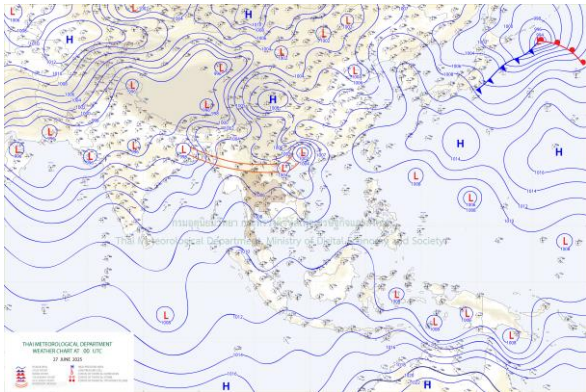




รายงานสถานการณ์ภัยพิบัติด้านการเกษตร  
วันที่ 27 มิถุนายน 2568 (เวลา 15.00 น.)

1. สภาพอากาศ

1.1 พยากรณ์อากาศประจำวัน 12.00 น.

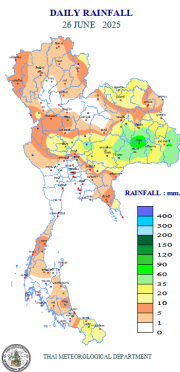


แผนที่อากาศผิวพื้นวันที่ 27 มิถุนายน 2568 เวลา 07:00 น.

ภาคเหนือและภาคตะวันออกเฉียงเหนือมีฝนตกหนักมาก บางพื้นที่ ส่วนภาคใต้มีฝนฟ้าคะนองบางพื้นที่ ขอให้ประชาชนบริเวณ ภาคเหนือและภาคตะวันออกเฉียงเหนือระวังอันตรายจากฝนตกหนักและ ฝนที่ตกสะสม ซึ่งอาจทำให้เกิดน้ำท่วมฉับพลันและน้ำป่าไหลหลาก โดยเฉพาะ พื้นที่ลาดเชิงเขาใกล้ทางน้ำไหลผ่านและพื้นที่ลุ่ม ทั้งนี้เนื่องจากร่องมรสุม พาดผ่านประเทศเมียนมาตอนบน ภาคเหนือตอนบน และประเทศลาว ตอนบนเข้าสู่หย่อมความกดอากาศต่ำบริเวณประเทศเวียดนามตอนบน ประกอบกับมรสุมตะวันตกเฉียงใต้ที่พัดปกคลุมทะเลอันดามัน และอ่าวไทย มีกำลังปานกลาง

สำหรับคลื่นลมบริเวณทะเลอันดามันและอ่าวไทยมีกำลังปานกลาง โดยทะเลอันดามันตอนบนมีคลื่นสูง 1-2 เมตร ส่วนทะเลอันดามันตอนล่าง และอ่าวไทยตอนบนมีคลื่นสูงประมาณ 1 เมตร บริเวณที่มีฝนฟ้าคะนองคลื่นสูง มากกว่า 2 เมตร ขอให้ชาวเรือบริเวณทะเลอันดามันและอ่าวไทยเดินเรือด้วยความระมัดระวัง และหลีกเลี่ยงการเดินทางเรือในบริเวณที่มีฝนฟ้าคะนองไว้ด้วย

1.2 ปริมาณน้ำฝน เวลา 07.00 น. วันที่ 26 มิ.ย. 68 ถึง เวลา 07.00 น. วันที่ 27 มิ.ย. 68



ที่	อำเภอ	จังหวัด	ปริมาณฝน (มม.)	ความรุนแรง
1	อ.ธวัชบุรี	ร้อยเอ็ด	39.5	ฝนตกหนัก
2	อ.นางรอง	บุรีรัมย์	38.6	ฝนตกหนัก
3	อ.เมือง	สุรินทร์	34.9	ฝนตกปานกลาง
4	อ.ปากช่อง	นครราชสีมา	24.0	ฝนตกปานกลาง
5	อ.โชคชัย	นครราชสีมา	20.8	ฝนตกปานกลาง

ฝนตกหนักมาก (>90 มม.) ฝนตกหนัก (35.1-90 มม.) ฝนตกปานกลาง (10.1-35.0 มม.) ฝนตกเล็กน้อย (0.1-10.0 มม.) ไม่มีฝน (0 มม.)  
ข้อมูลจาก กรมอุตุนิยมวิทยา

2. สถานการณ์น้ำ (ข้อมูล ณ วันที่ 27 มิ.ย. 68)

2.1 สภาพน้ำในอ่างเก็บน้ำ

สภาพน้ำในอ่างเก็บน้ำขนาดใหญ่และขนาดกลาง ปริมาณน้ำในอ่างฯ 43,263 ล้าน ลบ.ม. คิดเป็นร้อยละ 57 (ปริมาณน้ำใช้การได้ 19,315 ล้าน ลบ.ม. คิดเป็นร้อยละ 37) ปริมาณน้ำในอ่างฯ เทียบกับปี 2567 (37,996 ล้าน ลบ.ม. คิดเป็นร้อยละ 50) มากกว่าปี 2567 จำนวน 5,267 ล้าน ลบ.ม. ปริมาณน้ำไหลลงอ่าง 170.77 ล้าน ลบ.ม. ปริมาณน้ำระบาย 147.14 ล้าน ลบ.ม. สามารถรับน้ำได้อีก 33,239 ล้าน ลบ.ม.

สภาพน้ำในอ่างเก็บน้ำขนาดใหญ่ ปริมาณน้ำในอ่างฯ 40,460 ล้าน ลบ.ม. คิดเป็นร้อยละ 57 (ปริมาณน้ำใช้การได้ 16,922 ล้าน ลบ.ม. คิดเป็นร้อยละ 36) ปริมาณน้ำในอ่างฯ เทียบกับปี 2567 (35,564 ล้าน ลบ.ม. คิดเป็นร้อยละ 50) มากกว่าปี 2567 จำนวน 4,896 ล้าน ลบ.ม. ปริมาณน้ำไหลลงอ่างฯ จำนวน 138.30 ล้าน ลบ.ม. ปริมาณน้ำระบาย 118.73 ล้าน ลบ.ม. สามารถรับน้ำได้อีก 30,466 ล้าน ลบ.ม.

ภาค	ขนาดใหญ่						ขนาดกลาง						รวม						รับได้อีก
	จำนวน (แห่ง)	ความจุ ที่ รณก.	ปริมาณน้ำ				จำนวน (แห่ง)	ความจุ ที่ รณก.	ปริมาณน้ำ				จำนวน (แห่ง)	ความจุ ที่ รณก.	ปริมาณน้ำ				
			ในอ่างฯ	% รณก.	ใช้การ	% ใช้การ			ในอ่างฯ	% รณก.	ใช้การ	% ใช้การ			ในอ่างฯ	% รณก.	ใช้การ	% ใช้การ	
เหนือ	8	24,825	13,474	54	6,729	37	87	1,145	647	56	554	53	95	25,908	14,121	54	7,283	38	11,844
ตอน.	12	8,368	3,625	43	1,973	29	230	2,122	1,081	51	913	47	242	10,439	4,707	45	2,886	33	5,799
กลาง	3	1,419	296	21	236	17	27	419	151	36	125	32	30	1,838	447	24	361	21	1,390
ตะวันตก	2	26,605	17,645	66	4,368	33	8	164	59	36	48	32	10	26,769	17,705	66	4,417	33	9,088
ตะวันออก	6	1,515	506	33	411	29	52	1,006	470	47	414	44	58	2,520	975	39	825	35	1,549
ใต้	4	8,194	4,914	60	3,203	49	44	721	394	55	339	51	48	8,874	5,308	60	3,543	50	3,600
รวม	35	70,926	40,460	57	16,922	36	448	5,576	2,802	50	2,393	46	483	76,502	43,263	57	19,315	37	33,269

(หน่วย : ล้าน ลบ.ม.)

อ่างเก็บน้ำภูมิพล สิริกิติ์ แคว้น้อยฯ และป่าสักชลสิทธิ์ รวม 4 อ่างฯ มีปริมาณน้ำในอ่างฯ 13,097 ล้าน ลบ.ม. คิดเป็นร้อยละ 53 (ปริมาณน้ำใช้การได้ 6,401 ล้าน ลบ.ม. คิดเป็นร้อยละ 35) ปริมาณน้ำไหลลงอ่าง 36.20 ล้าน ลบ.ม. ปริมาณน้ำระบาย 36.64 ล้าน ลบ.ม. สามารถรับน้ำได้อีก 11,774 ล้าน ลบ.ม.

อ่างเก็บน้ำ	ปริมาณน้ำในอ่างฯ		ปริมาณน้ำใช้การได้		ปริมาณน้ำไหลลงอ่างฯ		ปริมาณน้ำระบาย		ปริมาณน้ำรับ ได้อีก
	ปริมาณน้ำ	% ความจุอ่างฯ	ปริมาณน้ำ	% น้ำใช้การ	วันนี้	เมื่อวาน	วันนี้	เมื่อวาน	
ภูมิพล	7,827	58	4,027	42	18.40	21.16	18.00	16.00	5,635
สิริกิติ์	4,877	51	2,027	30	12.92	21.49	12.16	15.17	4,633
ภูมิพล+สิริกิติ์	12,704	55	6,054	37	31.32	42.65	30.16	31.17	10,268
แคว้น้อยฯ	277	29	234	26	2.95	1.38	4.75	4.75	662
ป่าสักชลสิทธิ์	117	12	114	12	1.93	0.21	1.73	1.73	843
รวมทั้งหมด	13,097	53	6,401	35	36.20	44.25	36.64	37.65	11,774

(หน่วย : ล้าน ลบ.ม.)

อ่างเก็บน้ำขนาดใหญ่ที่อยู่ในเกณฑ์ น้อยกว่าหรือเท่ากับร้อยละ 30 ของความจุอ่างฯ จำนวน 8 อ่างฯ ได้แก่ อ่างฯ แคว้น้อยบำรุงแดน (29%) อ่างฯ ห้วยหลวง (22%) อ่างฯ น้ำพุ่ง (23%) อ่างฯ ลำตะคอง (21%) ป่าสักชลสิทธิ์ (12%) อ่างฯ ขุนด่านปราการชล (24%) อ่างฯ คลองสี่แยก (12%) และอ่างฯ นฤปดินทรจินดา (25%)

## 2.2 สภาพน้ำท่า

แม่น้ำปิง แม่น้ำวัง แม่น้ำมูล แม่น้ำพระสทิง แม่น้ำบางปะกง แม่น้ำท่าตะเภา แม่น้ำโกลก ปริมาณน้ำอยู่ในเกณฑ์น้อย

แม่น้ำยม แม่น้ำน่าน แม่น้ำตาปี ปริมาณน้ำอยู่ในเกณฑ์ปกติ

แม่น้ำเจ้าพระยา สถานี C.2 ปริมาณน้ำไหลผ่าน 574 ลบ.ม./วินาที (เมื่อวาน 588 ลบ.ม./วินาที) ระดับน้ำ +18.41 ม.รทก. ต่ำกว่าตลิ่ง 7.29 ม.

เขื่อนเจ้าพระยา สถานี C.13 ปริมาณน้ำไหลผ่าน 120 ลบ.ม./วินาที (เมื่อวาน 120 ลบ.ม./วินาที) ระดับน้ำเหนือเขื่อน +16.04 ม.รทก. (เมื่อวาน +16.07 ม.รทก.) ระดับน้ำท้ายเขื่อน +5.96 ม.รทก. (เมื่อวาน +5.96 ม.รทก.)

รับน้ำเข้าระบบส่งน้ำทุ่งฝั่งตะวันออก รวม 163 ลบ.ม./วินาที (เมื่อวาน 162 ลบ.ม./วินาที) โดยผ่านคลองชัยนาทป่าสัก (ปตร.มโนรมย์) 141 ลบ.ม./วินาที คลองชัยนาท-อยุธยา (ปตร.มหาราช) 20 ลบ.ม./วินาที และคลองเล็กอื่น ๆ 2 ลบ.ม./วินาที

แม่น้ำป่าสัก เขื่อนพระรามหก 10 ลบ.ม./วินาที (เมื่อวาน 10 ลบ.ม./วินาที) รับน้ำเข้าคลองระพีพัฒน์ 59 ลบ.ม./วินาที (เมื่อวาน 58 ลบ.ม./วินาที) ผ่านคลองระพีพัฒน์แยกตก (ปตร.พระศรีศิลป์) 16 ลบ.ม./วินาที และผ่านคลองระพีพัฒน์แยกใต้ (ปตร.พระศรีเสาวภาค) 17 ลบ.ม./วินาที

รับน้ำเข้าระบบส่งน้ำทุ่งฝั่งตะวันตก รวม 267 ลบ.ม./วินาที (เมื่อวาน 270 ลบ.ม./วินาที) โดยผ่านคลองมะขามเฒ่าอุทุมพร (ปตร.มะขามเฒ่า-อุทุมพร) 24 ลบ.ม./วินาที คลองมะขามเฒ่ากระเสียว (ปตร.มะขามเฒ่า-กระเสียว) 9 ลบ.ม./วินาที แม่น้ำสุพรรณ (ปตร.พลเทพ) 80 ลบ.ม./วินาที แม่น้ำน้อย (ปตร.บรมธาตุ) 101 ลบ.ม./วินาที และคลองเล็กอื่น ๆ 53 ลบ.ม./วินาที

แม่น้ำเจ้าพระยา อ.สามโคก จ.ปทุมธานี สถานี C.29B ปริมาณน้ำไหลผ่านเฉลี่ย 210 ลบ.ม./วินาที (เมื่อวาน 226 ลบ.ม./วินาที)

## 2.3 คุณภาพน้ำ

กรมชลประทาน ติดตามตรวจสอบและเฝ้าระวังคุณภาพน้ำ (ค่าความเค็ม) ในแม่น้ำเจ้าพระยา

แม่น้ำ	จุดเฝ้าระวัง	ค่าความเค็ม (กรัม/ลิตร)							เกณฑ์	หมายเหตุ
		21 มิ.ย. 68	22 มิ.ย. 68	23 มิ.ย. 68	24 มิ.ย. 68	25 มิ.ย. 68	26 มิ.ย. 68	27 มิ.ย. 68		
เจ้าพระยา	ปากคลองลำแล จ.ปทุมธานี	0.14	0.14	0.14	0.14	0.15	0.15	0.15	ปกติ	- เกณฑ์เฝ้าระวัง 0.25 กรัม/ลิตร
เจ้าพระยา	ทำนบกุ่มบุรี จ.นนทบุรี	0.17	0.17	0.17	0.17	0.16	0.16	0.16	ปกติ	- เกณฑ์มาตรฐานในการผลิตน้ำประปา 0.50 กรัม/ลิตร
เจ้าพระยา	ทำนบกุ่มชลประทานสามเสน กทม.	0.18	0.18	0.18	0.18	0.17	0.17	0.17	ปกติ	- เกณฑ์เฝ้าระวังเพื่อการเกษตร 2.00 กรัม/ลิตร

ที่มา: ฝ่ายตะกอนและคุณภาพน้ำ ส่วนอุทกวิทยา สำนักบริหารจัดการน้ำและอุทกวิทยา

## 2.4 สถานการณ์น้ำโขง

สถานี	ระดับตลิ่ง	ระดับน้ำ	+ สูงกว่าตลิ่ง - ต่ำกว่าตลิ่ง
		25 มิ.ย. 68	
อ.เชียงแสน จ.เชียงราย	12.80	4.12	-8.68
อ.เชียงคาน จ.เลย	16.00	7.15	-8.85
อ.เมือง จ.หนองคาย	12.20	4.02	-8.18
อ.เมือง จ.นครพนม	12.00	5.25	-6.75
อ.เมือง จ.มุกดาหาร	12.50	5.53	-6.97
อ.โขงเจียม จ.อุบลราชธานี	14.50	6.34	-8.16

หมายเหตุ ข้อมูลจาก [www.drw.go.th](http://www.drw.go.th)

## 3. การเตรียมความพร้อมและการให้ความช่วยเหลือเฉพาะหน้า

3.1 กรมชลประทาน เตรียมความพร้อมเครื่องจักร-เครื่องมือ ในช่วงฤดูฝน ปี 2568 ตั้งแต่วันที่ 1 พ.ค. – 22 มิ.ย. 68 ช่วยเหลือสะสมรวม 559 หน่วย ได้แก่ เครื่องสูบน้ำ 462 เครื่อง (ปริมาณน้ำที่สูบน้ำ 83,771,877 ลิตร) รถบรรทุกน้ำ 4 คัน (ปริมาณน้ำ 12,000 ลิตร) เครื่องผลักดันน้ำ 65 เครื่อง และเครื่องจักรอื่น ๆ 28 หน่วย

3.2 กรมปศุสัตว์ ให้ความช่วยเหลือ ได้แก่ อพยพสัตว์ 1,744 ตัว ส่งเสริมสุขภาพสัตว์ 182 ของ

## 4. ผลกระทบด้านการเกษตร

### 4.1 อุทกภัย ช่วงภัย 23 ก.พ. 68 - ปัจจุบัน

**ด้านพืช** ได้รับผลกระทบ 20 จังหวัด ได้แก่ จังหวัดเชียงราย เชียงใหม่ ตาก เพชรบูรณ์ ลำพูน ลำปาง สุโขทัย อุทัยธานี อุดรดิตถ์ ขอนแก่น มุกดาหาร เลย สกลนคร หนองคาย อุบลราชธานี สุพรรณบุรี ชลบุรี นครศรีธรรมราช พัทลุง และจังหวัดสุราษฎร์ธานี เกษตรกร 19,845 ราย พื้นที่ได้รับผลกระทบ 167,249 ไร่ แบ่งเป็น ข้าว 145,549 ไร่ พืชไร่และพืชผัก 11,568 ไร่ ไม้ผล ไม้ยืนต้น และอื่นๆ 1,132 ไร่ **สำรวจพบความเสียหายแล้ว** เกษตรกร 1,318 ราย พื้นที่ 14,243 ไร่ แบ่งเป็น ข้าว 11,941 ไร่ พืชไร่และพืชผัก 2,851 ไร่ ไม้ผล ไม้ยืนต้น และอื่นๆ 50 ไร่ คิดเป็นเงิน 21.85 ล้านบาท **ช่วยเหลือแล้ว** เกษตรกร 31 ราย พื้นที่ 94 ไร่ วงเงิน 234,233 บาท (ข้อมูล ณ วันที่ 26 มิ.ย. 68)

**ด้านประมง** ได้รับผลกระทบ 7 จังหวัด ได้แก่ จังหวัดเชียงใหม่ เพชรบูรณ์ ลำพูน เลย สกลนคร นครศรีธรรมราช และจังหวัดสุราษฎร์ธานี พื้นที่เพาะเลี้ยงสัตว์น้ำได้รับผลกระทบ เกษตรกร 2,078 ราย พื้นที่ 4,928 ไร่ แบ่งเป็น บ่อปลา 3,022 ไร่ บ่อกุ้ง 1,906 ไร่ กระชัง 57 ตม. **สำรวจพบความเสียหายแล้ว** เกษตรกร 2,078 ราย พื้นที่รวม 4,928 ไร่ คิดเป็นเงิน 36.61 ล้านบาท **ช่วยเหลือแล้ว** เกษตรกร 18 ราย พื้นที่ 68 ไร่ วงเงิน 582,875 บาท (ข้อมูล ณ วันที่ 23 มิ.ย. 68)

**และด้านปศุสัตว์** ได้รับผลกระทบ 3 จังหวัด ได้แก่ จังหวัดน่าน หนองคาย และจังหวัดพัทลุง เกษตรกร 168 ราย สัตว์ได้รับผลกระทบ 7,539 ตัว แบ่งเป็น โค 1,430 ตัว กระบือ 420 ตัว สุกร 443 ตัว แพะ/แกะ 17 ตัว และสัตว์ปีก 5,229 ตัว อยู่ระหว่างสำรวจความเสียหาย (ข้อมูล ณ วันที่ 24 มิ.ย. 68)

## 4.2 มาตรการ ช่วงภัย 16 ก.พ. 68 - ปัจจุบัน

**ด้านพืช** ได้รับผลกระทบ 21 จังหวัด ได้แก่ จังหวัดกำแพงเพชร เชียงใหม่ ตาก นครสวรรค์ พะเยา เพชรบูรณ์ ลำปาง ลำพูน สุโขทัย ศรีสะเกษ หนองบัวลำภู อุบลราชธานี จันทบุรี ตราด เพชรบุรี ปทุมธานี สระบุรี นครศรีธรรมราช พัทลุง สงขลา และจังหวัดนครราชสีมา เกษตรกร 3,293 ราย พื้นที่ได้รับผลกระทบ 7,982 ไร่ แบ่งเป็น ข้าว 818 ไร่ พืชไร่และพืชผัก 3,925 ไร่ ไม้ผล ไม้ยืนต้น และอื่นๆ 3,239 ไร่ **สำรวจพบความเสียหายแล้ว** เกษตรกร 690 ราย พื้นที่ 1,560 ไร่ แบ่งเป็น ข้าว 106 ไร่ พืชไร่และพืชผัก 754 ไร่ ไม้ผล ไม้ยืนต้น และอื่นๆ 701 ไร่ คิดเป็นเงิน 4.41 ล้านบาท **ช่วยเหลือแล้ว** เกษตรกร 344 ราย พื้นที่ 1,287 ไร่ วงเงิน 3.31 ล้านบาท (**ข้อมูล ณ วันที่ 26 มิ.ย. 68**)

**ด้านประมง** ได้รับความเสียหาย 1 จังหวัด คือ จังหวัดกาฬสินธุ์ พื้นที่เพาะเลี้ยงสัตว์น้ำได้รับความเสียหาย เกษตรกร 1 ราย กระชัง 50 ตอม. คิดเป็นเงิน 18,400 บาท **ช่วยเหลือเสร็จสิ้นแล้ว**

**และด้านปศุสัตว์** ไม่ได้รับผลกระทบ

## 5. การปฏิบัติการฝนหลวง

กรมฝนหลวงและการบินเกษตร เปิดปฏิบัติการฝนหลวง ประจำปี 2568 ตั้งแต่วันที่ 2 ธันวาคม 2567 โดยมีแผนการตั้งหน่วยปฏิบัติการฝนหลวง 22 หน่วย ได้แก่ หน่วยฯ จังหวัดเชียงใหม่ ตาก นครสวรรค์ แพร่ เพชรบูรณ์ พิษณุโลก ขอนแก่น นครราชสีมา บุรีรัมย์ สุรินทร์ อุตรดิตถ์ อุบลราชธานี กาญจนบุรี ระยอง ลพบุรี จันทบุรี สระแก้ว ชุมพร ประจวบคีรีขันธ์ นครศรีธรรมราช สงขลา และหน่วยฯ จังหวัดสุราษฎร์ธานี ครอบคลุมพื้นที่ 77 จังหวัดทั่วประเทศ เพื่อช่วยเหลือพื้นที่การเกษตรสร้างความชุ่มชื้นให้กับป่าไม้ เติมน้ำต้นทุนให้กับอ่างเก็บน้ำ และเขื่อนต่างๆ ป้องกันการเกิดไฟป่าและบรรเทาปัญหาหมอกควันยับยั้งการเกิดพายุลูกเห็บ รวมทั้งสถานการณ์ PM 2.5

### สรุปผลการปฏิบัติการฝนหลวง ประจำวันที่ 24 มิถุนายน 2568

- **ภารกิจการปฏิบัติการฝนหลวงเพื่อป้องกันและแก้ไขภัยแล้ง และเติมน้ำต้นทุนให้เขื่อนกักเก็บน้ำ** มีเป้าหมายเพื่อช่วยเหลือบริเวณพื้นที่การเกษตร จ.นครราชสีมา พิจิตร เพชรบูรณ์ สระบุรี และ จ.อุทัยธานี ทำให้มีฝนตกบริเวณพื้นที่การเกษตร จ.นครราชสีมา (สีคิ้ว เทพารักษ์) พิจิตร (ทับคล้อ) เพชรบูรณ์ (ชนแดน วัดโป่ง) สระบุรี (แก่งคอย หนองแค วิหารแดง) และ จ.อุทัยธานี (สว่างอารมณ์ ลานสัก)

### สรุปผลรวมปฏิบัติการตั้งแต่เริ่มตั้งหน่วยปฏิบัติการฝนหลวง ประจำวันที่ 27 มิถุนายน 2568

- **การบรรเทาปัญหาภัยแล้งและเติมน้ำต้นทุนในพื้นที่การเกษตรและเขื่อนกักเก็บน้ำ** ตั้งแต่วันที่ 23 กุมภาพันธ์ - 26 มิถุนายน 2568 ปฏิบัติการ 110 วัน จำนวน 1,316 เที่ยวบิน (1,816:44 ชั่วโมงบิน) ปริมาณสารฝนหลวงที่ใช้ปฏิบัติการ 1,028.25 ตัน ปฏิบัติการช่วยเหลือพื้นที่การเกษตร 62 จังหวัด พื้นที่การเกษตรที่ได้รับประโยชน์จากการปฏิบัติการฝนหลวง 124.13 ล้านไร่ และมีฝนตกในพื้นที่ลุ่มรับน้ำเขื่อนกักเก็บน้ำขนาดใหญ่ 29 แห่ง และขนาดกลาง/เล็ก 162 แห่ง

- **ภารกิจดับน้ำดับไฟป่าโดยเฮลิคอปเตอร์ ปังบประมาณ 2568** ขึ้นปฏิบัติการ 7 วัน 138 เที่ยวบิน ปริมาณน้ำที่ใช้ปฏิบัติการ 69,000 ลิตร ปฏิบัติการช่วยเหลือในพื้นที่ เทือกเขาบรรทัด จ.ตราด พื้นที่ป่าสงวนแห่งชาติและป่าชุมชน พื้นที่ป่าบนภูเขา จ.ลำพูน พื้นที่ป่าสงวนแห่งชาติ ป่าแม่อน จ.เชียงใหม่ และพื้นที่ดอยเวียงผา จ.เชียงใหม่ ปฏิบัติการโดยกรมฝนหลวงและการบินเกษตร

## 6. สถานการณ์ศัตรูพืชระบาด (ข้อมูล ณ วันที่ 11 มิ.ย. 68)

ชนิดพืช	ศัตรูพืช	สถานการณ์	การดำเนินงาน
ข้าว	1. หนอนห่อใบข้าว	พื้นที่ระบาด 4 จังหวัด (พิจิตร นครศรีธรรมราช ยะลา และกำแพงเพชร) จำนวน 32 ไร่ <u>การระบาดคงที่</u>	- หมั่นสำรวจแปลงนาอย่างสม่ำเสมอ กำจัดพืชอาศัย และเมื่อตรวจพบผีเสื้อหนอนห่อใบข้าว 4-5 ตัว/ตร.ม. และพบใบข้าวถูกทำลายมากกว่า 15% ในข้าวอายุ 15-40 วัน ใช้สารฆ่าแมลงประเภทดูดซึม
	2. เพลี้ยกระโดดหลังขาว	พื้นที่ระบาด 2 จังหวัด (นครศรีธรรมราช และตาก) จำนวน 6 ไร่ <u>การระบาดคงที่</u>	- เมื่อตรวจพบเพลี้ยกระโดดหลังขาวมากกว่า 1 ตัว/ต้น ให้ไถน้าออกจากแปลงนา
	3. เพลี้ยกระโดดสีน้ำตาล	พื้นที่ระบาด 2 จังหวัด (ชลบุรี และขอนแก่น) จำนวน 100 ไร่ <u>การระบาดคงที่</u>	- เมื่อตรวจพบสัดส่วนของเพลี้ยกระโดดสีน้ำตาลตัวเต็มวัยต่อมวนเขียวดูดไข่ ระหว่าง 6 :1- 8 :1 หรือ/อ่อนวัยที่ 1-2 เมื่อข้าวอายุ 30-45 วัน จำนวนมากกว่า 10 ตัว/ต้น ให้ใช้สารกำจัดแมลง
	4. เพลี้ยไฟ	พื้นที่ระบาด 1 จังหวัด (นครราชสีมา) จำนวน 14 ไร่ <u>การระบาดลดลง</u> 114 ไร่	- ไถน้าท่วมยอดข้าวทิ้งไว้ 1-2 วัน เมื่อตรวจพบเพลี้ยไฟตัวเต็มวัย 1-3 ตัวต่อต้นในข้าว ใช้ปุ๋ยยูเรีย อัตรา 10 กิโลกรัม/ไร่ หว่านเมื่อข้าวอายุ 10 วัน เพื่อเร่งการเจริญเติบโต
	5. โรคไหม้ข้าว	พื้นที่ระบาด 4 จังหวัด (บุรีรัมย์ ศรีสะเกษ อุบลราชธานี และนครราชสีมา) จำนวน 2,096 ไร่ <u>การระบาดเพิ่มขึ้น</u> 2,096 ไร่	

ชนิดพืช	ศัตรูพืช	สถานการณ์	การดำเนินงาน
			<ul style="list-style-type: none"> <li>- ถ้าพบอาการของโรคไหม้ข้าวแนะนำให้ใช้ชีวภัณฑ์ ดังนี้ ฟันเชื้อบีเอส (บาซิลลัส ซับทีลิส) อัตราตามคำแนะนำในฉลาก ฟันเชื้อราไตรโคเดอร์มา อัตรา 1 กิโลกรัม/น้ำ 200 ลิตร</li> </ul>
มะพร้าว	<ol style="list-style-type: none"> <li>1. ตัวงแสด</li> <li>2. หนอนหัวดำ</li> <li>3. แมลงดำหนาม</li> <li>4. ตัวงวง</li> <li>5. โรสีขามะพร้าว</li> </ol>	<p><b>พื้นที่ระบาด 29 จังหวัด (ประจวบคีรีขันธ์ ชลบุรี ชุมพร สมุทรสาคร เพชรบุรี นครศรีธรรมราช สมุทรสงคราม สุราษฎร์ธานี ตรด กระบี่ สงขลา กรุงเทพมหานคร ฉะเชิงเทรา สตูล บุรีรัมย์ ราชบุรี จันทบุรี ระยอง ภูเก็ต พังงา สมุทรปราการ ขอนแก่น นครปฐม ตรัง นครราชสีมา เพชรบูรณ์ ร้อยเอ็ด ลำพูน และปัตตานี)</b>  <b>จำนวน 6,421 ไร่ การระบาดเพิ่มขึ้น 12 ไร่</b></p> <p><b>พื้นที่ระบาด 49 จังหวัด (ประจวบคีรีขันธ์ เพชรบุรี ตรด สุราษฎร์ธานี ชลบุรี ราชบุรี สงขลา ชุมพร สมุทรสาคร สมุทรสงคราม นครศรีธรรมราช เพชรบูรณ์ ปัตตานี อุธรธานี นครราชสีมา ขอนแก่น ฉะเชิงเทรา สุรินทร์ กรุงเทพมหานคร กาฬสินธุ์ กระบี่ ภูเก็ต พังงา อุบลราชธานี นครพนม จันทบุรี บุรีรัมย์ สระแก้ว ชัยนาท อำนาจเจริญ สุพรรณบุรีหนองคาย ลำปาง กาญจนบุรี นครปฐม มุกดาหาร สุโขทัย สมุทรปราการ ระยอง สตูล สระบุรี ร้อยเอ็ด สกลนคร หนองบัวลำภู พระนครศรีอยุธยา ลำพูน แพร่ ยะลา และนครนายก)</b>  <b>จำนวน 57,830 ไร่ การระบาดลดลง 871 ไร่</b></p> <p><b>พื้นที่ระบาด 28 จังหวัด (ประจวบคีรีขันธ์ ชลบุรี ชุมพร เพชรบุรี สุราษฎร์ธานี นครศรีธรรมราช ตรด สงขลา กระบี่ พังงา สตูล ตรัง สมุทรสงคราม ภูเก็ต จันทบุรี เพชรบูรณ์ สมุทรสาคร นครพนม บุรีรัมย์ ขอนแก่น ระยอง กรุงเทพมหานคร ฉะเชิงเทรา พัทลุง นครราชสีมา ราชบุรี สระแก้ว และอุบลราชธานี)</b>  <b>จำนวน 10,376 ไร่ การระบาดลดลง 195 ไร่</b></p> <p><b>พื้นที่ระบาด 19 จังหวัด (สมุทรสาคร ชลบุรี ตรด กรุงเทพมหานคร ประจวบคีรีขันธ์ สมุทรสงคราม ฉะเชิงเทรา สุราษฎร์ธานี จันทบุรี บุรีรัมย์ เพชรบุรี นครศรีธรรมราช ราชบุรี พังงา ระยอง ขอนแก่น ลำพูน และนครราชสีมา)</b>  <b>จำนวน 1,146 ไร่ การระบาดลดลง 22 ไร่</b></p> <p><b>พื้นที่ระบาด 17 จังหวัด (สมุทรสาคร กรุงเทพมหานคร ฉะเชิงเทรา จันทบุรี สมุทรปราการ ชลบุรี สงขลา กาฬสินธุ์ นครปฐม บุรีรัมย์ ประจวบคีรีขันธ์ สระแก้ว ชุมพร เพชรบุรี ตรด ชัยนาท และขอนแก่น)</b>  <b>จำนวน 832 ไร่ การระบาดลดลง 0.25 ไร่</b></p>	<ul style="list-style-type: none"> <li>- ปล่อยแตนเบียนบราคอน เพื่อควบคุมระยะหนอนของ หนอนหัวดำ หรือปล่อยแตนเบียนไข่ทรโครแกรมมา เพื่อควบคุมระยะไข่ของหนอนหัวดำ ใช้สารเคมีอิมามิกติน-เบนโซเอท โดยมะพร้าวที่มีความสูงมากกว่า 12 เมตรฉีดเข้าลำต้น และมะพร้าวที่มีความสูงน้อยกว่า 12 เมตร เช่น มะพร้าวหน้าหอม มะพร้าวเกะทิ และมะพร้าวที่ทำน้ำตาลให้ใช้วิธีการพ่นสารทางใบ โดยพ่นให้ทั่วทรงพุ่มจำนวน 2 ครั้ง ห่างกัน 15 วัน</li> <li>- ตัดยอดมะพร้าวที่ถูกหนอนและตัวเต็มวัยของแมลงดำหนามกัดกินไปเผาทำลาย ปล่อยแตนเบียนอะซีโคเดส ควบคุมหนอนแมลงดำหนามมะพร้าว หรือแตนเบียนเตตระสติคัส ควบคุมด้กแต่แมลงดำหนามมะพร้าว และอนุรักษศัตรูธรรมชาติ เช่น แมลงหางหนีบ</li> <li>- ใช้ตาข่ายดักจับตัวงวงในระยะตัวเต็มวัยมาทำลาย ทำกองล่อโดยใช้เชื้อราเมตาไรเซียม เพื่อกำจัดตัวงวงในระยะหนอนและด้กแต่ ใช้น้ำมันหล่อลื่นเครื่องยนต์ที่ใช้แล้ว หรือชันผสมกับน้ำมันยาง ทาบริเวณแผลโคนต้นหรือลำต้นมะพร้าว เพื่อป้องกันการวางไข่ของตัวงวงมะพร้าว</li> <li>- ใช้กับดักฟีโรโมนล่อตัวงแสดในระยะตัวเต็มวัยมาทำลาย ใช้ตาข่ายหรือแหจับปลามาซึ่งวางทิศทางลมดักจับตัวงแสดในระยะตัวเต็มวัยมาทำลาย ทำกองล่อโดยใช้เชื้อราเมตาไรเซียม อัตรา 800 กรัม/กองล่อ ผสมกับปุ๋ยคอกและมะพร้าวสับ อัตราส่วน 0.5 : 1 เพื่อกำจัดตัวงแสดในระยะหนอนและด้กแต่ หากพบการระบาดรุนแรงใช้สารเคมีตามคำแนะนำของกรมวิชาการเกษตร ดังนี้ ไดอะซินอน 60% EC อัตรา 80 มิลลิลิตร/น้ำ 20 ลิตร รดบริเวณคอกมะพร้าวตั้งแต่โคนยอดอ่อนลงมาให้เปียก โดยใช้ปริมาณ 1 - 1.5 ลิตร/ต้น ทุก 15 - 20 วัน ควรใช้ 1 - 2 ครั้ง ในช่วงระบาด</li> <li>- ตัดทำลายและขุดดอกมะพร้าวที่โรสีขามะพร้าวเข้าทำลาย นำออกไปเผาทำลายทิ้งนอกแปลง กำจัดให้แน่นพ่นสารฆ่าไรในระยะมะพร้าวติดจั่นจนถึงระยะผลขนาดเล็กห่างกันประมาณ 1 สัปดาห์ ซึ่งเป็นระยะที่โรสีขามะพร้าวเข้าทำลาย ควรใช้สารเคมีตามคำแนะนำของกรมวิชาการเกษตร โดยเลือกสารชนิดใดชนิดหนึ่ง ผสมน้ำ 20 ลิตร พ่นทุก 7 วัน</li> </ul>
ปาล์ม น้ำมัน	<ol style="list-style-type: none"> <li>1. หนอนปลอกเล็ก</li> <li>2. หนอนหัวดำ</li> <li>3. หนอนหน้าแมว</li> </ol>	<p><b>พื้นที่ระบาด 5 จังหวัด (สุราษฎร์ธานี ชุมพร กระบี่ นครศรีธรรมราช และชลบุรี)</b>  <b>จำนวน 1,040 ไร่ การระบาดเพิ่มขึ้น 134 ไร่</b></p> <p><b>พื้นที่ระบาด 4 จังหวัด (ชลบุรี นครราชสีมา สกลนคร และจันทบุรี)</b>  <b>จำนวน 995 ไร่ การระบาดเพิ่มขึ้น 75 ไร่</b></p> <p><b>พื้นที่ระบาด 4 จังหวัด (ระยอง สุราษฎร์ธานี สระบุรี และนครศรีธรรมราช)</b>  <b>จำนวน 280 ไร่ การระบาดลดลง 130 ไร่</b></p>	<ul style="list-style-type: none"> <li>- พ่นเชื้อบีที (Bacillus thuringiensis) พ่นให้ทั่วบริเวณใต้ใบและต้องพ่นในช่วงเช้าหรือเย็น เพื่อหลีกเลี่ยงแสงยูวีที่จะทำลายเชื้อบีที และพ่นติดต่อกัน</li> <li>- ปล่อยแตนเบียนบราคอน (Bracon hebetor) เพื่อควบคุมระยะหนอนของหนอนหัวดำ</li> <li>- การใช้วิธีกล ตัดใบ และใช้กับดักแสงไฟ การใช้ชีววิธี พ่นแบคทีเรีย บาซิลลัส ทูริงเยนซิส และการใช้สารเคมี โดยพ่นสารฆ่าแมลง</li> </ul>

ชนิดพืช	ศัตรูพืช	สถานการณ์	การดำเนินงาน
	4. ดัวงแรด	พื้นที่ระบาด 13 จังหวัด (ชุมพร สุราษฎร์ธานี สตูล นครศรีธรรมราช ชลบุรี กระบี่ ฉะเชิงเทรา สระบุรี สงขลา จันทบุรี ระยอง ตรัง และร้อยเอ็ด) จำนวน 1,256 ไร่ การระบาดเพิ่มขึ้น 23 ไร่	- ใช้กับดักฟีโรโมน และใช้ตาข่ายดักจับด้วงแรดในระยะตัวเต็มวัยมาทำลาย และทำกองล่อโดยใช้เชื้อรามตาไรเทียมเพื่อกำจัดในระยะดักแด้ และระยะตัวหนอนและดักแด้
	5. ดัวงกุหลาบ	พื้นที่ระบาด 11 จังหวัด (สุราษฎร์ธานี ชุมพร สตูล ตรัง กระบี่ ตราด สงขลา นราธิวาส สระบุรี นครศรีธรรมราช และจันทบุรี) จำนวน 488 ไร่ การระบาดเพิ่มขึ้น 10 ไร่	- หมั่นทำความสะอาดบริเวณคอกปาล์มน้ำมัน และบริเวณโคนทางใบอย่างสม่ำเสมอ ใช้สารฆ่าแมลงประเภท Carbaryl เช่น เซฟวิน อัตรา 40 กรัม/น้ำ 20 ลิตร หรือคาร์โบซัลแฟน อัตรา 40 มิลลิลิตร/น้ำ 20 ลิตร พ่นให้ทั่วทรงพุ่ม ทุก 7 - 10 วัน ในตอนเย็นก่อนค่ำ
	6. โรคลำต้นเน่า	พื้นที่ระบาด 13 จังหวัด (กระบี่ สุราษฎร์ธานี นครศรีธรรมราช ชุมพร ตรัง ระยอง ประจวบคีรีขันธ์ สงขลา ชลบุรี สตูล ตราด พังงา และจันทบุรี) จำนวน 11,815 ไร่ การระบาดลดลง 69 ไร่	- กำจัดวัชพืชหรือพืชอาศัยอื่น ๆ เพื่อลดการสะสมของเชื้อในธรรมชาติ และใช้เชื้อราไตรโคเดอร์มาโรคหรือฉีดพ่นบริเวณรอบโคนต้นและโดยรอบอย่างสม่ำเสมอ
	7. โรคทะลายเน่า	พื้นที่ระบาด 5 จังหวัด (ชุมพร สุราษฎร์ธานี ตราด และนครศรีธรรมราช) จำนวน 939 ไร่ การระบาดเพิ่มขึ้น 1 ไร่	- ตัดแต่งทางใบปาล์มน้ำมัน ซ่อดอกที่ฝ่อ และทะลายที่พบเป็นโรค แยกต้นกล้าที่เป็นโรคใบจุดออกจากแปลงตัดแต่งใบที่เป็นโรคใบจุดนำออกไปเผาทำลายนอกแปลง
	8. โรคใบจุด	พื้นที่ระบาด 7 จังหวัด (ชุมพร สงขลา สุราษฎร์ธานี ยะลา ระยอง นครศรีธรรมราช และนราธิวาส) จำนวน 89 ไร่ การระบาดคงที่	- ตัดทางใบที่ถูกทำลายแล้วนำไปเผาทันที เก็บเศษซากพืชนำออกไปทำลายทิ้งนอกแปลง เพื่อไม่ให้เป็นแหล่งแพร่พันธุ์ปล่อยแตนเบียนบราคอน (Bracon hebetor) เพื่อควบคุมระยะหนอนของหนอนหัวดำ
	9. โรคใบจุดสาหร่าย	พื้นที่ระบาด 4 จังหวัด (ตรัง สุราษฎร์ธานี กระบี่ ชุมพร และนครศรีธรรมราช) จำนวน 573 ไร่ การระบาดเพิ่มขึ้น 28 ไร่	- ตัดทางใบปาล์มน้ำมันที่เป็นโรคใบจุดสาหร่าย นำไปเผาทำลายนอกแปลง และหากพบการระบาดรุนแรงให้ใช้สารเคมีคอปเปอร์ออกไซด์คลอไรด์ อัตรา 50 กรัม/น้ำ 20 ลิตร
ยางพารา	1. โรคครากขาว	พื้นที่ระบาด 6 จังหวัด (ตราด กระบี่ ชุมพร ตรัง นครศรีธรรมราช และสุราษฎร์ธานี) จำนวน 1,441 ไร่ การระบาดเพิ่มขึ้น 2 ไร่	- คำแนะนำวิธีการป้องกันกำจัดโรคครากขาว โดยการขุดคูล้อมบริเวณต้นที่เป็นโรคขนาดคูกว้าง 30 ซม. ลึก 60 ซม. ไปทางหัวและท้ายในแถวเดียวกันข้างละ 2 ต้น
	2. โรคใบร่วงชนิดใหม่ของยางพารา	พื้นที่ระบาด 14 จังหวัด (เลย ยะลา ปัตตานี น่าน สุโขทัย บึงกาฬ อุตรดิตถ์ นongคาย สงขลา เชียงราย ระยอง สุราษฎร์ธานี นครพนม และกาญจนบุรี) จำนวน 81,996 ไร่ การระบาดคงที่	- ส่งเสริมให้เกษตรกรใช้เชื้อราไตรโคเดอร์มา
	3. โรคใบร่วงยางพารา	พื้นที่ระบาด 7 จังหวัด (ปัตตานี สุราษฎร์ธานี ตราด นongคาย ชุมพร กระบี่ และพังงา) จำนวน 1,473 ไร่ การระบาดคงที่	- หากพบการระบาดของโรคใบร่วงชนิดใหม่ของยางพารา รุนแรง ใช้สารเคมีป้องกันกำจัดเชื้อรา
	4. โรคหน้ายางแห้ง	พื้นที่ระบาด 7 จังหวัด (ตรัง สกลนคร สุราษฎร์ธานี ชุมพร นครศรีธรรมราช ชลบุรี และร้อยเอ็ด) จำนวน 4,782 ไร่ การระบาดเพิ่มขึ้น 12 ไร่	- รมรงค์ให้เกษตรกรหยุดกรีดยางในขณะที่ยางพาราอยู่ในช่วงผลัดใบ
			- เมื่อสังเกตพบความผิดปกติในการให้น้ำยางของต้นยางควรหยุดกรีด 3-6 เดือน แล้วบำรุงใส่ปุ๋ยต้นยาง หรือจนกระทั่งน้ำยางไหลเป็นปกติเมื่อทำการทดสอบ
กาแฟ	1. หนอนกาแฟสีแดง	พื้นที่ระบาด 1 จังหวัด (เชียงใหม่) จำนวน 8 ไร่ การระบาดคงที่	- หากพบการเข้าทำลายของหนอนเจาะกิ่งกาแฟ/หนอนกาแฟสีแดง ให้ตัดกิ่งและลำต้นออกไปเผาทำลายนอกแปลง
มันสำปะหลัง	1. เพลี้ยแป้งมันสำปะหลัง	พื้นที่ระบาด 8 จังหวัด (กาญจนบุรี ชลบุรี ราชบุรี สกลนคร สุโขทัย สระแก้ว บุรีรัมย์ และจันทบุรี) จำนวน 2,541 ไร่ การระบาดคงที่	- ให้ไล่และพรวนดิน และใช้ฟ่อนพันธุ์ที่สะอาด ทำลายต้นมันสำปะหลังที่แสดงอาการของโรคใบด่าง
	2. โรคใบไหม้	พื้นที่ระบาด 4 จังหวัด (ชัยนาทชลบุรี สกลนคร และยโสธร) จำนวน 437 ไร่ พื้นที่ระบาดเพิ่มขึ้น 128 ไร่	- ให้หลีกเลี่ยงการปลูกมันสำปะหลังในช่วงฤดูแล้ง หรือฝนทิ้งช่วงเป็นระยะเวลานาน
	3. โรคเน่ามันสำปะหลัง	พื้นที่ระบาด 12 จังหวัด (ชลบุรี บุรีรัมย์ ระยอง นครราชสีมา ราชบุรี กาฬสินธุ์ อุตรดิตถ์ ขอนแก่น สกลนคร สุรินทร์ มหาสารคาม และชัยนาท) จำนวน 23,518 ไร่ การระบาดเพิ่มขึ้น 1,263 ไร่	- โรคใบไหม้ แนะนำให้พันธุ์ต้านทาน หรือพันธุ์ที่ทนทานต่อโรคปานกลาง ในพื้นที่ที่มีโรครุนแรงให้ปลูกพืชหมุนเวียนอายุสั้น เพื่อลดประชากรเชื้อโรคในดิน การใช้สารเคมีเป็นทางเลือกสุดท้าย ควรใช้สารเคมีที่มีองค์ประกอบเป็นพวกทองแดง-
	4. โรคโคนเน่าหัวเน่า	พื้นที่ระบาด 3 จังหวัด (สระแก้ว ชลบุรี และสกลนคร) จำนวน 125 ไร่ การระบาดคงที่	- ใช้วิธีเกษตรกรรม เช่น การไถตากดิน ช่วยกำจัดตัวหนอนและดักแด้ในดิน การเก็บเศษซากพืชอาหาร เพื่อลดแหล่งอาหารสามารถช่วยลดประชากรและการขยายพันธุ์ได้ ถ้าในระยะหนอนขนาดเล็กและพบการระบาดน้อย พ่นด้วยสารชีวภัณฑ์ ดังนี้ เชื้อแบคทีเรีย บาซิลลัส ทูริงเยนซิส อัตรา 80 กรัม หรือ

ชนิดพืช	ศัตรูพืช	สถานการณ์	การดำเนินงาน
	5. โรคพุ่มแจ้  6. โรคใบด่าง มันสำปะหลัง	พื้นที่ระบาด 6 จังหวัด (กาญจนบุรี ชลบุรี ระยอง สระแก้ว บุรีรัมย์ และจันทบุรี) จำนวน 1,074 ไร่ การระบาดลดลง 32 ไร่ พื้นที่ระบาด 37 จังหวัด (นครราชสีมา กาญจนบุรี ขอนแก่น กาฬสินธุ์ ชลบุรี ปราจีนบุรี อุทัยธานี บุรีรัมย์ ฉะเชิงเทรา สระแก้ว กำแพงเพชร ลพบุรี ระยอง ชัยภูมิ นครสวรรค์ มหาสารคาม อุบลราชธานี ยโสธร สุรินทร์ มุกดาหาร ชัยนาท ร้อยเอ็ด อุดรธานี ราชบุรี เพชรบุรี สุพรรณบุรี สุโขทัย เลย สระบุรี พิษณุโลก อุดรดิตถ์ สกลนคร เพชรบูรณ์ จันทบุรี ตาก อำนาจเจริญ และหนองบัวลำภู) จำนวน 820,578 ไร่ การระบาดเพิ่มขึ้น 4,179 ไร่	มล. /น้ำ 20 ลิตร เชื้อไวรัส วคลีโอโพลีอีโตรไวรัส หรือ เอ็นพีวี หนอนกระทู้หอม อัตรา 20-30 มล. /น้ำ 20 ลิตร โดยพ่นทุก 7 วัน - ไม่ใช่ท่อนพันธุ์จากแหล่งที่พบการระบาดของโรค ทำลายต้นมันสำปะหลังที่แสดงอาการ - ขุดหรือถอนต้นที่เป็นโรคไปทำลายนอกแปลง หลีกเลี้ยง การขนย้ายท่อนพันธุ์จากแหล่งที่มีโรคไปสู่แหล่งที่ยังไม่เคยมีการระบาดและกำจัดวัชพืชที่แหล่งพักเชื้อ - ควบคุมร่องแปลงปลูกเพื่อไม่ให้ให้น้ำท่วมขัง ก่อนปลูกควรแช่ท่อนพันธุ์ด้วยเมทาแลกซิล หรือฟอสฟิธิล-อะลูมิเนียม
ข้าวโพด เลี้ยงสัตว์	1. หนอนกระทู้ข้าวโพด ลายจุด (fall amyovom)	พื้นที่ระบาด 7 จังหวัด ยะลา เชียงใหม่ จันทบุรี สระแก้ว กาฬสินธุ์ ขอนแก่น และสตูล) จำนวน 37 ไร่ การระบาดลดลง 127 ไร่	- ควบคุมการระบาดของหนอนกระทู้ข้าวโพดลายจุด (FAW) แนะนำเกษตรกรหมั่นสำรวจแปลงอย่างสม่ำเสมอ เก็บกลุ่มไข่หรือตัวหนอนทำลายทิ้งนอกแปลง
สับปะรด	1. โรคเหี่ยว	พื้นที่ระบาด 2 จังหวัด (ตราด และประจวบคีรีขันธ์) จำนวน 314 ไร่ การระบาดลดลง 10 ไร่	- ทำความสะอาดแปลง การเตรียมดิน ควรตัดต้นและป็นตอเก่า สับปะรดทิ้งไว้ 2-3 เดือน พร้อมทั้งเก็บซากต้นสับปะรดทำลาย
อ้อย	1. หนอนกออ้อย  2. โรคใบขาว  3. โรคเส้ดำ	พื้นที่ระบาด 4 จังหวัด (กาฬสินธุ์ ขอนแก่น ชลบุรี และนครราชสีมา) จำนวน 1,664 ไร่ การระบาดคงที่ พื้นที่ระบาด 8 จังหวัด (กาฬสินธุ์ ชัยภูมิ ขอนแก่น นครราชสีมา มุกดาหาร หนองบัวลำภู อุดรธานี และอุทัยธานี) จำนวน 12,021 ไร่ การระบาดเพิ่มขึ้น 6,349 ไร่ พื้นที่ระบาด 4 จังหวัด (อุทัยธานี หนองบัวลำภู ขอนแก่น และกำแพงเพชร) จำนวน 153 ไร่ การระบาดเพิ่มขึ้น 15 ไร่	- หนอนกออ้อย ควรให้น้ำเพื่อให้อ้อยแตกหน่อชดเชย ปลอยแดนเปียกโชกไตรโคแกรมมา อัตรา 30,000 ตัว/ไร่/ครั้ง - ใช้ส่วนขยายพันธุ์ที่ปราศจากโรค เช่น ต้นจากการเพาะเลี้ยงเนื้อเยื่อ หรือท่อนพันธุ์จากแหล่งปลูกที่ไม่มีการเกิดโรคใบขาว หมั่นตรวจกำจัดวัชพืชในแปลงและรอบแปลงปลูก - โรคเส้ดำ ใช้เชื้อราไตรโคเดอร์มา อัตรา 1 กิโลกรัม ต่อน้ำ 20 ลิตร ผสมสารจับใบและฉีดพ่นในเวลาเย็น
ทุเรียน	1. เพลี้ยไฟ  2. เพลี้ยไก่แจ้  3. เพลี้ยแป้ง  4. หนอนเจาะผล  5. โรแดง  6. โรคครากเนาโคนเน่า	พื้นที่ระบาด 6 จังหวัด (สุราษฎร์ธานี ชุมพร จันทบุรี นครศรีธรรมราช ยะลา และกระบี่) จำนวน 1,069 ไร่ การระบาดลดลง 4 ไร่ พื้นที่ระบาด 10 จังหวัด (จันทบุรี นครศรีธรรมราช ยะลา สุราษฎร์ธานี ตราด ชุมพร สงขลา นราธิวาส กระบี่ และระยอง) จำนวน 965 ไร่ การระบาดเพิ่มขึ้น 35 ไร่ พื้นที่ระบาด 9 จังหวัด (ชุมพร ยะลา จันทบุรี สุราษฎร์ธานี ตราด นครศรีธรรมราช ระยอง พังงา และกระบี่) จำนวน 367 ไร่ การระบาดลดลง 2 ไร่ พื้นที่ระบาด 7 จังหวัด (จันทบุรี ตรัง ชุมพร พังงา และนครศรีธรรมราช) จำนวน 219 ไร่ การระบาดเพิ่มขึ้น 5 ไร่ พื้นที่ระบาด 8 จังหวัด (สุราษฎร์ธานี จันทบุรี ชุมพร นครศรีธรรมราช ระยอง กระบี่ ตราด และนราธิวาส) จำนวน 1,021 ไร่ การระบาดลดลง 41 ไร่ พื้นที่ระบาด 18 จังหวัด (จันทบุรี ชุมพร สุราษฎร์ธานี ตราดยะลา สงขลา ระยอง นราธิวาส ปัตตานี นครศรีธรรมราช กระบี่ พังงา ประจวบคีรีขันธ์ พัทลุง ตรัง ระนอง ปราจีนบุรี และภูเก็ต) จำนวน 4,112 ไร่ การระบาดเพิ่มขึ้น 184 ไร่	- เมื่อพบเพลี้ยไฟระบาดรุนแรงให้ใช้สารกำจัดแมลง ได้แก่ อิมิดาโคลพริด พิไพโรนิล หรือคาร์โบซัลแฟน เลือกใช้สารผสมน้ำ 20 ลิตร - เมื่อพบเพลี้ยไก่แจ้ระบาดรุนแรงให้ใช้สารกำจัดแมลง ได้แก่ ไทอามีทอกแซม/แลมบ์ดา-ไซฮาโลทริน ไทอามีทอกแซม อิมิดาโคลพริด หรือไดโนทีฟูแรน โดยเลือกใช้สารผสมน้ำ 20 ลิตร พ่นทุก 7-10 วัน ในช่วงระยะแตกใบอ่อน - เมื่อพบระบาดเพลี้ยแป้งเพียงเล็กน้อยให้ตัดหรือเด็ด ส่วนที่ถูกทำลายไปทิ้งนอกแปลง สารฆ่าแมลงที่ได้ผลในการควบคุมเพลี้ยแป้ง คือ คาร์บาริล อัตรา 50 กรัม/น้ำ 20 ลิตร โดยพ่นสารเฉพาะต้นที่พบเพลี้ยแป้งทำลาย - เมื่อพบไรแดงทุเรียนหรือไรแดงแอฟริกันระบาดรุนแรงให้ใช้สารกำจัดแมลง ได้แก่ โพรพาร์โกด์ อัตรา 30 กรัม อะมิทราซ อัตรา 30 มล. หรือเฮกซีไทอะซอกซ์อัตรา 40 มล. - โรคครากเนาโคนเน่า แนะนำให้ใช้เชื้อราไตรโคเดอร์มา - เมื่อพบการระบาดของโรคใบติดหรือใบไหม้มากควรพ่นสารป้องกันกำจัดโรคพืช เช่น เฮกซะโคนาโซล อัตรา 20 กรัม คอปเปอร์ออกไซด์คลอไรด์ อัตรา 30-50 กรัม เป็นต้น เลือกใช้สารชนิดใดชนิดหนึ่งพ่นทุก 7-10 วัน โดยพ่นที่ใบ - เมื่อเริ่มพบอาการของโรคใบจุดสาหร่ายให้ตัดใบ หรือส่วนที่เป็นโรคนำไปทำลาย หากโรครยังคงระบาดพ่นด้วยสารป้องกันกำจัดโรคพืช

ชนิดพืช	ศัตรูพืช	สถานการณ์	การดำเนินงาน
	7. โรคใบติดหรือใบไหม้	พื้นที่ระบาด 9 จังหวัด (จันทบุรี ยะลา ตราด ชุมพร นราธิวาส นครศรีธรรมราช สงขลา ตรัง และสุราษฎร์ธานี) จำนวน 502 ไร่ การระบาดเพิ่มขึ้น 12 ไร่	- หากพบเพลี้ยหอยเกิดขึ้นในปริมาณน้อยบนใบใช้น้ำผสม ไวโตออยล์ อัตรา 20 มล./น้ำ 20 ลิตร พ่นให้ทั่วเมื่อระบาดรุนแรงให้ใช้สารกำจัดแมลงพ่นเฉพาะต้นที่พบ
	8. โรคใบจุดสาหร่าย	พื้นที่ระบาด 8 จังหวัด (จันทบุรี ชุมพร ยะลา ตราด สุราษฎร์ธานี นครศรีธรรมราช สงขลา และกระบี่) จำนวน 1,175 ไร่ การระบาดเพิ่มขึ้น 12 ไร่	- เมื่อพบการเข้าทำลายของเพลี้ยจักจั่นฝอยระบาดรุนแรงให้ใช้สารกำจัดแมลง เช่น คาร์โบซัลแฟน อัตรา 50 มล. หรือไซเพอร์เมทริน/ไพซาโลน อัตรา 40 มล. เป็นต้น โดยเลือกใช้สารชนิดใดชนิดหนึ่งผสมน้ำ 20 ลิตร พ่นทุก 7-10 วัน
	9. เพลี้ยหอยเกล็ด	พื้นที่ระบาด 9 จังหวัด (จันทบุรี ตราด ชุมพร สงขลา นครศรีธรรมราช ยะลา สุราษฎร์ธานี กระบี่ และนราธิวาส) จำนวน 205 ไร่ การระบาดลดลง 1 ไร่	- เมื่อพบคราบราสีด้า พ่นด้วยน้ำเปล่าล้างคราบราสีด้า และสารเหนียวที่แมลงปากดูดขับถ่ายไว้ เพื่อลดปริมาณเชื้อสาเหตุโรค และกำจัดวัชพืชในแปลง
	10. เพลี้ยจักจั่นฝอย	พื้นที่ระบาด 10 จังหวัด (จันทบุรี ชุมพร สุราษฎร์ธานี นครศรีธรรมราช ระยอง ปราจีนบุรี กระบี่ ตราด ยะลา และนราธิวาส) จำนวน 913 ไร่ การระบาดเพิ่มขึ้น 12 ไร่	- ในฤดูฝนหมั่นสำรวจแปลงปลูกอย่างสม่ำเสมอ หากพบอาการของโรคราที่กิ่งให้ตัดและนำไปทำลายนอกแปลง และใช้สารป้องกันกำจัดโรคพืช คอปเปอร์ออกไซด์คลอไรด์ผสมน้ำซันๆ ทาบริเวณแผลที่ตัด
	11. โรคราดำ	พื้นที่ระบาด 4 จังหวัด (จันทบุรี ระนอง และชุมพร) จำนวน 93 ไร่ การระบาดลดลง 12 ไร่	- ฝ่อผลเพื่อป้องกันหนอนเจาะด้วยถุงถุงพลาสติกสีขาวขุ่น เจาะรูที่บริเวณขอบล่างเพื่อให้หยดน้ำระบายออก และกำจัดด้วยวิธีผสมผสาน โดยการพ่นสารฆ่าแมลง แลมบ์ดา-ไซฮาโลทริน
	12. โรคราสีชมพู	พื้นที่ระบาด 7 จังหวัด (นครศรีธรรมราช จันทบุรี ชุมพร ตราด สุราษฎร์ธานี ภูเก็ต และกระบี่) จำนวน 224 ไร่ การระบาดลดลง 17 ไร่	- มอดเจาะลำต้น ควรตัดและเผาทิ้ง สำหรับส่วนของต้นทุเรียนที่ไม่สามารถตัดทิ้งได้
	13. มอดเจาะลำต้นทุเรียน	พื้นที่ระบาด 5 จังหวัด (ชุมพร จันทบุรี ยะลา ตราด และสงขลา) จำนวน 101 ไร่ การระบาดเพิ่มขึ้น 1 ไร่	- หมั่นสำรวจแปลงสม่ำเสมอ โดยเฉพาะในระยะแตกใบอ่อน ให้เขย่ากิ่ง ตัดหนอนคืบจะทิ้งตัวลงที่พื้นดิน สามารถจับทำลายได้ หรือใช้กับดักแสง ไฟล่อตัวเต็มวัยในช่วงกลางคืน
	14. หนอนกินใบ	พื้นที่ระบาด 4 จังหวัด (จันทบุรี ชุมพร ตราด และสุรินทร์) จำนวน 242 ไร่ การระบาดลดลง 1 ไร่	- หมั่นสำรวจแปลงเพาะปลูกอย่างสม่ำเสมอ โดยเฉพาะในช่วงที่มีฝนตกชุก ตัดแต่งทรงพุ่มให้โปร่ง ไม่ให้รกทึบ และกำจัดวัชพืชในสวนเพื่อลดความชื้น หากพบการระบาดเพียงเล็กน้อย ควรตัดส่วนที่เป็นโรคนำออกไปทำลายนอกสวน
	15. โรคกิ่งแห้ง	พื้นที่ระบาด 6 จังหวัด (ยะลา จันทบุรี ปราจีนบุรี ชุมพร สุราษฎร์ธานี และสงขลา) จำนวน 566 ไร่ การระบาดเพิ่มขึ้น 9 ไร่	- พ่นสารเคมีป้องกันกำจัดโรคแอนแทรกคโนส เช่น คาร์เบนดาซิม อัตรา 10-20 กรัม หรืออโพรไดโนน 20-30 กรัม โดยเลือกใช้สารชนิดใดชนิดหนึ่งผสมน้ำ 20 ลิตร
	16. โรคแอนแทรกคโนส	พื้นที่ระบาด 4 จังหวัด (ชุมพร ยะลา จันทบุรี ตราด และสุราษฎร์ธานี) จำนวน 436 ไร่ การระบาดเพิ่มขึ้น 5 ไร่	- หมั่นตรวจตราผลทุเรียนในแปลงอย่างสม่ำเสมอ โดยเฉพาะในช่วงผลใกล้แก่ หากพบอาการผลเป็นจุดเน่า ควรทำการฉีดพ่นสารเคมี เช่น เมตาแลกซิล 25% WP หรือ เมตาแลกซิลผสมแมนโคแซบ หรือ ฟอสเอทิล อะลูมิเนียม 80% WP ให้ทั่วทั้งต้น ประมาณ 1-2 ครั้ง
	17. หนอนเจาะเมล็ด	พื้นที่ระบาด 6 จังหวัด (อุตรดิตถ์ พัทลุง ยะลา ตรัง ปัตตานี และสงขลา) จำนวน 92 ไร่ การระบาดเพิ่มขึ้น 149 ไร่	
	18. โรคผลเน่าทุเรียน	พื้นที่ระบาด 3 จังหวัด (จันทบุรี ชุมพร และพังงา) จำนวน 159 ไร่ การระบาดเพิ่มขึ้น 2 ไร่	
เงาะ	1. เพลี้ยแป้ง	พื้นที่ระบาด 2 จังหวัด (จันทบุรี และนครศรีธรรมราช) จำนวน 41 ไร่ การระบาดเพิ่มขึ้น 7 ไร่	- ตัดแต่งกิ่งเงาะ จากนั้นให้ใช้เศษผ้าชุบน้ำมันเครื่อง ผูกอบโคนต้น เพื่อป้องกันมดและเพลี้ยแป้ง
	2. โรคใบจุดสาหร่าย	พื้นที่ระบาด 3 จังหวัด (นครศรีธรรมราช จันทบุรี และนราธิวาส) จำนวน 280 ไร่ การระบาดเพิ่มขึ้น 15 ไร่	- ตัดส่วนที่พบโรคใบจุดสาหร่ายเก็บไปเผาทำลาย และตัดแต่งทรงพุ่มให้โปร่ง แนะนำให้ใช้สารเคมีคอปเปอร์ออกไซด์คลอไรด์
	3. หนอนคืบกินใบ	พื้นที่ระบาด 1 จังหวัด (จันทบุรี) จำนวน 160 ไร่ การระบาดเพิ่มขึ้น 8 ไร่	- หมั่นสำรวจและสังเกตถ้าพบหนอนคืบกินใบ ให้เกษตรกรพ่นด้วยสารฆ่าแมลง คาร์บาริล อัตรา 60 กรัม/น้ำ 20 ลิตร
	4. โรคราแป้ง	พื้นที่ระบาด 2 จังหวัด (ขอนแก่น และจันทบุรี) จำนวน 132 ไร่ การระบาดเพิ่มขึ้น 20 ไร่	- โรคราแป้ง ให้เก็บผลที่เป็นโรค ใบแห้ง กิ่งแห้งที่ร่วงหล่นนำไปเผาทำลายนอกแปลง ในแตกช่วงใบอ่อนและเริ่มติดผล
มังคุด	1. เพลี้ยไฟ	พื้นที่ระบาด 6 จังหวัด (ตราด จันทบุรี ระยอง นครศรีธรรมราช ชุมพร และสุราษฎร์ธานี) จำนวน 149 ไร่ การระบาดลดลง 14 ไร่	- การป้องกันกำจัดเพลี้ยไฟในมังคุดในช่วงฤดูแล้ง โดยการพ่นสารเคมีป้องกันกำจัดศัตรูพืชควรพ่น 3 ครั้ง



ชนิดพืช	ศัตรูพืช	สถานการณ์	การดำเนินงาน
	2. หนอนกินใบ 3. หนอนขอนใบ 4. โรคโน้จุด 5. โรคโน้จุดสาหร่าย	พื้นที่ระบาด 7 จังหวัด (จันทบุรี นครศรีธรรมราช ชุมพร ระยอง นราธิวาส พังงา และยะลา) จำนวน 435 ไร่ การระบาดลดลง 11 ไร่ พื้นที่ระบาด 3 จังหวัด (จันทบุรี ระยอง และชุมพร) จำนวน 343 ไร่ การระบาดเพิ่มขึ้น 8 ไร่ พื้นที่ระบาด 3 จังหวัด (จันทบุรี นครศรีธรรมราช และระยอง) จำนวน 283 ไร่ การระบาดลดลง 9 ไร่ พื้นที่ระบาด 5 จังหวัด จันทบุรี นครศรีธรรมราช ชุมพร นราธิวาส และตรัง) จำนวน 560 ไร่ การระบาดคงที่	- เมื่อพบใบอ่อนมั่งคุด ถูกทำลายเกิน 20% ให้พ่นด้วยสารเคมีป้องกันกำจัดศัตรูพืช คาร์บาริล อัตรา 60 กรัม/น้ำ 20 ลิตร พ่น 2 ครั้ง ห่างกัน 5 วัน - เมื่อพบหนอนกัดกินใบอ่อนเข้าทำลายของยอด ให้พ่นด้วยสารฆ่าแมลงคาร์บาริล อัตรา 60 กรัม/น้ำ 20 ลิตร เมื่อพบการระบาดในระยะแตกใบอ่อน ให้พ่น 2 ครั้ง ห่างกัน 10 วัน - พ่นสารเคมีป้องกันกำจัดโรคโน้จุด ในช่วงที่มั่งคุดแตกใบอ่อน เช่น คอปเปอร์ออกซีคลอไรด์ 30-80 กรัม - พ่นสารเคมีป้องกันกำจัดโรคโน้แตรคโนส เช่น คาร์เบนดาซิม อัตรา 10-20 กรัม หรือไอบีโพรไดโอน 20-30 กรัม โดยเลือกใช้สารชนิดใดชนิดหนึ่งผสมน้ำ 20 ลิตร - เมื่อพบการระบาดโรคโน้จุดสาหร่ายพ่นด้วยสารป้องกันกำจัดโรคโน้จุด เช่น คอปเปอร์ออกซีคลอไรด์ - เมื่อเริ่มพบอาการของโรคโน้ ให้ใช้สารป้องกันกำจัดโรคโน้จุด โดยเลือกใช้สารชนิดใดชนิดหนึ่งตามอัตราที่ฉลากระบุ - ตัดแต่งกิ่งมั่งคุด จากนั้นให้ใช้เศษผ้าชุบน้ำมันเครื่อง ผูกรอบโคนต้น เพื่อป้องกันมดและเพลี้ย - เมื่อพบไรแดงหรือไรแดงแอฟริกันระบาดรุนแรงให้ใช้สารกำจัดแมลง ได้แก่ โพรพาร์ไกต์ อัตรา 30 กรัม อะมิทราซ อัตรา 30 มล. หรือเฮกซีโทอะซอกซ์อัตรา 40 มล.
ลำไย	1. เพลี้ยแป้ง 2. โรคราคำ 3. โรครุ่ไม้กวาด 4. หนอนสีบกินใบ 5. โรครากะหนี่ 6. หนอนม้วนใบ 7. มวนลำไย	พื้นที่ระบาด 4 จังหวัด (เชียงใหม่ จันทบุรี สระแก้ว และสมุทรสาคร) จำนวน 85 ไร่ การระบาดคงที่ พื้นที่ระบาด 4 จังหวัด (เชียงใหม่ พะเยา จันทบุรี และสระแก้ว) จำนวน 272 ไร่ การระบาดคงที่ พื้นที่ระบาด 2 จังหวัด (จันทบุรี และสระแก้ว) จำนวน 153 ไร่ การระบาดลดลง 9 ไร่ พื้นที่ระบาด 1 จังหวัด (จันทบุรี) จำนวน 24 ไร่ การระบาดลดลง 2 ไร่ พื้นที่ระบาด 2 จังหวัด (จันทบุรี และเชียงใหม่) จำนวน 50 ไร่ การระบาดคงที่ พื้นที่ระบาด 2 จังหวัด (จันทบุรี และเชียงใหม่) จำนวน 42 ไร่ การระบาดคงที่ พื้นที่ระบาด 2 จังหวัด (เชียงใหม่ และจันทบุรี) จำนวน 15 ไร่ การระบาดคงที่	- หากพบว่า เพลี้ยแป้งเริ่มระบาดในสวนลำไย ควรพ่นด้วยสารเคมีป้องกันกำจัด ได้แก่ มาลาไทออน อัตรา 30 มล./น้ำ 20 ลิตร หรือไพริทรอยด์ พ่นให้ทั่ว 2-3 ครั้ง ห่างกัน 10 วัน - พ่นสารเคมี เช่น คาร์บาริล 85% WP อัตรา 40 กรัม/น้ำ 20 ลิตร อาจพ่นควบคู่กับสารป้องกันกำจัดเชื้อรา ได้แก่ คอปเปอร์ออกซีคลอไรด์ อัตรา 40-50 กรัม หรือเบตาไซฟลูทรีน อัตรา 40-50 กรัม - หมั่นสำรวจแปลงปลูกพืช หากพบกิ่งที่เป็นโรครุ่ไม้กวาด ให้ตัดกิ่งที่เป็นโรคนำมาเผาทำลายนอกแปลง - เขย่ากิ่งให้หนอนร่วงหล่นแล้วเก็บรวบรวมไปทำลายหรือนำไปเป็นอาหารสัตว์เลี้ยง และเก็บรวบรวมดักแต่ไปทำลาย หากระบาดมาก ควรพ่นด้วยสารเคมีป้องกันกำจัด เช่น คาร์บาริล อัตรา 45-60 กรัม หรือแลมบ์ดาไซฮาโลทรีน อัตรา 12 มล. เลือกใช้ชนิดใดชนิดหนึ่งผสมน้ำ 20 ลิตร - หมั่นสำรวจแปลงปลูกอย่างสม่ำเสมอ หากพบมีการระบาด ให้ตัดแต่งกิ่ง และยอดที่ถูกโรทำลายนำไปเผาทิ้งนอกแปลงปลูก - หมั่นตรวจ ถ้าพบให้เก็บทำลาย หากระบาดรุนแรงมาก ควรฉีดพ่นด้วยยาโมโนโครโทฟอส ในอัตรา 20 ซีซี./น้ำ 20 ลิตร หรือพ่นด้วยไพริทรอยด์อัตรา 10 ซีซี./น้ำ 20 ลิตร - ตัดส่วนที่ถูกทำลายที่มีตัวหนอนแล้วเผาไฟเสียและจับตัวแก่ที่มาเล่นไฟกลางคืนไปทำลาย - จับตัวเต็มวัย ตัวอ่อน และไข่ไปทำลาย หากพบระบาดมาก ใช้ยาฆ่าแมลงพวก โมโนโครโทฟอส ฉีดพ่นในอัตรา 20 ซีซี./น้ำ 20 ลิตร หรือยาฆ่าแมลงคาร์บาริล อัตรา 45 กรัม/น้ำ 20 ลิตร - การป้องกันกำจัดเพลี้ยไฟในช่วงฤดูแล้งขณะที่อยู่ในดอกติดผลอ่อน การพ่นสารเคมีป้องกันกำจัดศัตรูพืช 3 ครั้ง

## 7. สถานการณ์โรคระบาดสัตว์

โรคพิษสุนัขบ้า สถานการณ์โรคพิษสุนัขบ้า ระหว่างวันที่ 1 ตุลาคม 2567 – 24 มิถุนายน 2568

ปัจจุบันมีพื้นที่ควบคุมที่พบการเกิดโรค ทั้งหมด 10 จังหวัด 14 จุด ได้แก่ จังหวัดจันทบุรี ฉะเชิงเทรา ระยอง สมุทรปราการ นครราชสีมา สุรินทร์ อุบลราชธานี มุกดาหาร นครศรีธรรมราช และจังหวัดสงขลา ซึ่งขณะนี้กรมปศุสัตว์ยังได้เร่งรัดควบคุมโรคทุกจุดเกิดโรค โดยฉีดวัคซีนรอบจุดเกิดโรค (ring vaccination) ร่วมในการเฝ้าระวัง ป้องกัน และควบคุมโรคได้ และไม่พบจุดเกิดโรคพิษสุนัขบ้า

พื้นที่เฝ้าระวังการเกิดโรค 148 จุด ประกอบด้วย กรุงเทพมหานคร จันทบุรี ฉะเชิงเทรา ชลบุรี นครนายก ปราจีนบุรี ระยอง สมุทรปราการ สระแก้ว นครราชสีมา บุรีรัมย์ ยโสธร ศรีสะเกษ สุรินทร์ อำนาจเจริญ อุบลราชธานี เลย กาฬสินธุ์ ขอนแก่น มหาสารคาม มุกดาหาร ร้อยเอ็ด น่าน นครศรีธรรมราช พัทลุง และจังหวัดสงขลา