



ข้อมูลพื้นฐานของจังหวัดอ่างทอง ประจำเดือนเมษายน ๒๕๖๔

๑. ข้อมูลทั่วไปของจังหวัด

๑.๑ ลักษณะทางภูมิศาสตร์ (ที่ตั้ง ขนาดพื้นที่ และอาณาเขต)

จังหวัดอ่างทองเป็นพื้นที่ราบลุ่มภาคกลาง ห่างจากกรุงเทพมหานครมาตามทางหลวงแผ่นดินหมายเลข ๓๒ (บางปะอิน-พยุหะคีรี) ระยะทางประมาณ ๑๐๕ กิโลเมตร และเส้นทางเรือตามแม่น้ำเจ้าพระยาถึงตลาดท่าเตียน ระยะทางประมาณ ๑๒๐ กิโลเมตร มีรูปร่างลักษณะคล้ายรูปสี่เหลี่ยมจัตุรัส มีส่วนกว้างตามแนวทิศตะวันออกถึงทิศตะวันตก และส่วนยาวตามแนวทิศเหนือถึงทิศใต้ใกล้เคียงกัน คือ ประมาณ ๔๐ กิโลเมตร มีพื้นที่ทั้งหมด ๙๖๘.๓๗๒ ตารางกิโลเมตรหรือประมาณ ๖๐๕,๒๓๒.๕๐ ไร่ มีอาณาเขตติดต่อ ดังนี้

ทิศเหนือ	ติดต่อกับอำเภอกำแพงแสน จังหวัดนครปฐม และอำเภอท่าช้าง จังหวัดสิงห์บุรี
ทิศใต้	ติดต่อกับอำเภอผักไห่และอำเภอบางบาล จังหวัดพระนครศรีอยุธยา
ทิศตะวันออก	ติดต่อกับอำเภอบางปะหัน อำเภอมหาสารคาม และอำเภอบ้านแพรก จังหวัดพระนครศรีอยุธยา
ทิศตะวันตก	ติดต่อกับอำเภอเมืองสุพรรณบุรี อำเภอศรีประจันต์ อำเภอสามชุก และอำเภอเดิมบางนางบวช จังหวัดสุพรรณบุรี

๑.๒ วิสัยทัศน์ “อ่างทองเมืองน่าอยู่ เศรษฐกิจดี สังคมดี ประชาชนมีความสุข”

๑.๓ ลักษณะภูมิประเทศ

จังหวัดอ่างทอง มีลักษณะภูมิประเทศโดยทั่วไปเป็นที่ราบลุ่ม ลักษณะคล้ายอ่าง ไม่มีภูเขา ดินเป็นดินเหนียวปนทราย พื้นที่ส่วนใหญ่เหมาะแก่การทำนา ทำไร่ และทำสวน มีแม่น้ำสายสำคัญไหลผ่าน ๒ สาย คือ แม่น้ำเจ้าพระยาและแม่น้ำน้อย แม่น้ำเจ้าพระยาเป็นแม่น้ำสายแขนงที่ไหลผ่านจังหวัดนครสวรรค์ จังหวัดชัยนาท จังหวัดสิงห์บุรี และจังหวัดอ่างทอง ซึ่งไหลผ่านอำเภอไชโย อำเภอเมืองอ่างทอง และอำเภอป่าโมก รวมระยะทางที่ไหลผ่านจังหวัดอ่างทองประมาณ ๔๐ กิโลเมตร

ที่มา : จังหวัดอ่างทอง <http://www.angthong.go.th/๒๕๖๔/content/general>

๑.๔ ลักษณะภูมิอากาศ

โดยทั่วไปลักษณะภูมิอากาศของจังหวัดอ่างทอง อยู่ภายใต้อิทธิพลของมรสุม ๒ ชนิด คือ มรสุมตะวันออกเฉียงเหนือ ซึ่งพัดจากทิศตะวันออกเฉียงเหนือปกคลุมในช่วงฤดูหนาว ทำให้จังหวัดอ่างทองประสบกับสภาวะหนาวเย็นและแห้ง กับมรสุมตะวันตกเฉียงใต้ ซึ่งพัดปกคลุมในช่วงฤดูฝน ทำให้มีฝนและอากาศ ชุ่มชื้น พิจารณาตามลักษณะลมฟ้าอากาศของประเทศไทย แบ่งฤดูกาลของจังหวัดอ่างทอง ออกเป็น ๓ ฤดู ดังนี้

๑) ฤดูหนาว เริ่มตั้งแต่กลางเดือนตุลาคมถึงกลางเดือนกุมภาพันธ์ ซึ่งเป็นฤดูมรสุมตะวันออกเฉียงเหนือบริเวณความกดอากาศสูงจากประเทศจีน ที่มีคุณสมบัติเย็นและแห้งจะแผ่ลงมาปกคลุมประเทศไทยในช่วงนี้ แต่เนื่องจากจังหวัดอ่างทองอยู่ในภาคกลาง อิทธิพลของบริเวณความกดอากาศสูงจากประเทศจีนที่แผ่ลงมาปกคลุมในช่วงฤดูหนาวจะช้ากว่าภาคเหนือและภาคตะวันออกเฉียงเหนือ ทำให้มีอากาศหนาวเย็นช้ากว่าสองภาคดังกล่าว โดยเริ่มมีอากาศหนาวประมาณกลางเดือนพฤศจิกายนเป็นต้นไป

๒) ฤดูร้อน เริ่มเมื่อมรสุมตะวันออกเฉียงเหนือสิ้นสุดลง ประมาณกลางเดือนกุมภาพันธ์ ถึงกลางเดือนพฤษภาคม ในระยะนี้จะมีหย่อมความกดอากาศต่ำเนื่องจากความร้อนปกคลุมประเทศไทยตอนบน ทำให้มีอากาศร้อนอบอ้าวทั่วไป โดยมีอากาศร้อนจัดในเดือนเมษายน



๓) ฤดูฝน เริ่มตั้งแต่กลางเดือนพฤษภาคมถึงกลางเดือนตุลาคม เป็นช่วงที่มรสุมตะวันตกเฉียงใต้พัดปกคลุมประเทศไทย ร่องความกดอากาศต่ำที่พัดผ่านบริเวณภาคใต้ของประเทศไทย จะเลื่อนขึ้นมาพัดผ่านบริเวณภาคกลางและภาคเหนือเป็นลำดับในระยนี้ ทำให้มีฝนตกชุกขึ้นตั้งแต่กลางเดือนพฤษภาคมเป็นต้นไป เดือนกันยายนเป็นเดือนที่มีฝนตกชุกมากที่สุดในรอบปีและเป็นช่วงที่มีความชื้นสูง

ที่มา : สำนักงานจังหวัดอ่างทอง แผนพัฒนาจังหวัดอ่างทอง พ.ศ. ๒๕๖๖-๒๕๗๐

๑.๕ ข้อมูลการปกครอง

จังหวัดอ่างทอง แบ่งเขตการปกครองออกเป็น ๗ อำเภอ ๗๓ ตำบล ๕๑๓ หมู่บ้าน มีราชการบริหารส่วนภูมิภาค ประกอบด้วย ส่วนราชการประจำจังหวัด ๓๒ หน่วยงาน ส่วนราชการประจำอำเภอ ๗ อำเภอ ได้แก่ อำเภอเมืองอ่างทอง อำเภอไชโย อำเภอป่าโมก อำเภอโพธิ์ทอง อำเภอแสวงหา อำเภอวิเศษชัยชาญ และอำเภอสามโก้ ราชการบริหารส่วนกลาง ประกอบด้วย ๔๑ หน่วยงาน และหน่วยงานรัฐวิสาหกิจ ๑๑ หน่วยงาน และราชการบริหารส่วนท้องถิ่นประกอบด้วย องค์การบริหารส่วนจังหวัด ๑ แห่ง เทศบาลเมือง ๑ แห่ง เทศบาลตำบล ๒๐ แห่ง และองค์การบริหารส่วนตำบล ๔๓ แห่ง

ที่มา : สำนักงานจังหวัดอ่างทอง แผนพัฒนาจังหวัดอ่างทอง พ.ศ. ๒๕๖๖ - ๒๕๗๐

๑.๖ ข้อมูลประชากร

จังหวัดอ่างทอง มีประชากร ๒๖๘,๑๔๒ คน แบ่งเป็น ประชากรชาย ๑๒๘,๑๐๖ คน ประชากรหญิง ๑๔๐,๐๓๖ คน และมีจำนวนครัวเรือน ๑๐๕,๖๙๔ ครัวเรือน โดยมีขนาดของครัวเรือนประมาณ ๒.๖๐ คนต่อครัวเรือน และโครงสร้างของครัวเรือนมีลักษณะครัวเรือนเดี่ยว ซึ่งพิจารณาได้จากความสัมพันธ์ลักษณะการอยู่อาศัยของครัวเรือน คือ การที่บุคคลที่อยู่และกินร่วมกันในสถานที่อยู่อาศัยเดียวกัน กล่าวคือ ถ้าบุคคลที่อยู่และกินร่วมกันมีเฉพาะรุ่นพ่อแม่กับรุ่นลูกที่ยังไม่แต่งงาน ก็จัดเป็นครัวเรือนเดี่ยว (ครัวเรือน ๒ รุ่น) ถ้ามีทั้งรุ่นปู่ย่า/ตายายรุ่นพ่อแม่และรุ่นลูก/รุ่นหลานด้วย ก็จัดเป็นครัวเรือนขยาย (ครัวเรือน ๓ รุ่น หรือมากกว่า)

ที่มา : ที่ทำการปกครองจังหวัดอ่างทอง ข้อมูล ณ วันที่ ๒๘ เมษายน ๒๕๖๘

๑.๗ ขนาดเศรษฐกิจของจังหวัด (GPP)

ผลิตภัณฑ์มวลรวม (GPP) จังหวัดอ่างทอง ปี ๒๕๖๖ มีมูลค่า ๓๒,๙๔๒ ล้านบาท มีจำนวนประชากร ๒๗๐,๐๗๓ คน โครงสร้างผลิตภัณฑ์มวลรวมของจังหวัดอ่างทอง แบ่งเป็นภาคเกษตร ๕,๖๖๙ ล้านบาท นอกภาคเกษตร ๒๗,๒๗๓ ล้านบาท โครงสร้างของจังหวัดอ่างทองที่สำคัญขึ้นอยู่กับภาคบริการมีสัดส่วนร้อยละ ๔๘.๔ ภาคอุตสาหกรรม มีสัดส่วนร้อยละ ๓๔.๔ และภาคเกษตรกรรมมีสัดส่วนร้อยละ ๑๗.๒

๑) การผลิตภาคการเกษตร สาขาเกษตรกรรม การป่าไม้ และการประมง มีมูลค่า ๕,๖๖๙ ล้านบาท เพิ่มขึ้นจาก ๔,๘๕๕ ล้านบาท ในปี ๒๕๖๕ จำนวน ๙๑๘ ล้านบาท อัตราการขยายตัวของมูลค่าเพิ่ม ณ ราคาคงที่ร้อยละ ๑๓.๑

๒) การผลิตนอกภาคการเกษตร มีมูลค่า ๒๗,๒๗๓ ล้านบาท เพิ่มขึ้นจาก ๒๗,๒๔๕ ล้านบาท ในปี ๒๕๖๕ จำนวน ๒๘ ล้านบาท อัตราการขยายตัวของมูลค่า ณ ราคาคงที่ ร้อยละ -๐.๔ โดยจำแนกเป็นภาคอุตสาหกรรม และภาคบริการ ดังนี้

(๑) ภาคอุตสาหกรรม มีมูลค่า ๑๑,๓๒๕ ล้านบาท เพิ่มขึ้นจาก ๑๑,๒๑๑ ล้านบาท ในปี ๒๕๖๕ จำนวน ๑๑๔ ล้านบาท

(๒) ภาคบริการ มีมูลค่า ๑๕,๙๔๘ ล้านบาท ลดลงจาก ๑๖,๐๓๔ ล้านบาท ในปี ๒๕๖๕ จำนวน ๘๖ ล้านบาท

ที่มา : สำนักงานคลังจังหวัดอ่างทอง ข้อมูล ณ วันที่ ๒๕ กุมภาพันธ์ ๒๕๖๙



๑.๘ การใช้ประโยชน์ที่ดิน

จังหวัดอ่างทอง มีพื้นที่ทั้งสิ้น ๖๐๕,๒๓๓ ไร่ เป็นแหล่งเพาะปลูกที่สำคัญของประเทศ โดยจังหวัดอ่างทองเป็น ๑ ใน ๗ จังหวัด ที่ไม่มีพื้นที่ป่าหรือป่าสงวนแห่งชาติ มีพื้นที่นอกภาคการเกษตร ๑๗๘,๒๙๗ ไร่ คิดเป็นร้อยละ ๒๙.๔๕ และพื้นที่การเกษตร ๔๒๖,๙๓๖ ไร่ คิดเป็น ร้อยละ ๗๐.๕๕ ของพื้นที่ทั้งหมด

ตารางที่ ๑ แสดงการใช้ประโยชน์ที่ดินจังหวัดอ่างทอง

อำเภอ	พื้นที่ทั้งหมด (ไร่)	พื้นที่การเกษตร (ไร่)	นอกภาคการเกษตร (ไร่)
เมืองอ่างทอง	๖๔,๒๗๙	๔๗,๑๐๘	๑๗,๑๗๑
ไชโย	๔๕,๒๐๔	๒๓,๘๑๔	๒๑,๓๙๐
ป่าโมก	๕๐,๕๓๔	๑๓,๕๐๑	๓๗,๐๓๓
โพธิ์ทอง	๑๓๗,๑๓๔	๑๐๑,๐๐๓	๓๖,๑๓๑
แสวงหา	๑๑๓,๓๓๘	๘๓,๖๕๐	๒๙,๖๘๘
วิเศษชัยชาญ	๑๔๐,๔๓๙	๑๑๑,๘๘๖	๒๘,๕๕๓
สามโก้	๕๔,๓๐๕	๔๕,๙๗๔	๘,๓๓๑
รวม	๖๐๕,๒๓๓	๔๒๖,๙๓๖	๑๗๘,๒๙๗

ที่มา : สำนักงานเกษตรจังหวัดอ่างทอง ข้อมูล ณ วันที่ ๒๓ ธันวาคม ๒๕๖๘

๑.๙ สินค้าเด่น/ สินค้า GI จังหวัดอ่างทอง

๑) กลองเอกราช

ลักษณะเด่น กลองเอกราชที่ได้รับการขึ้นทะเบียนเป็นสิ่งบ่งชี้ทางภูมิศาสตร์ (GI) คือ กลองยาว กลองเพล (กลองทัด) และกลองประดับตกแต่ง (กลองที่ระลึก) ทำจากไม้เนื้ออ่อนนำมาขึ้นรูปทรงตามประเภทของกลองที่มีขนาดเล็กจนถึงขนาดใหญ่ หนึ่งกลองทำจากหนังสัตว์หลายชนิด ตามความเหมาะสมผลิตตามกรรมวิธีและภูมิปัญญาอันเป็นเอกลักษณ์โดยช่างฝีมือที่มีความชำนาญเฉพาะตัว ทำให้กลองมีเสียงก้องกังวาน มีความสวยงาม

สถานที่ผลิต หมู่บ้านทำกลอง ตำบลเอกราช อำเภอป่าโมก จังหวัดอ่างทอง

จำนวนผู้ผลิต/ผู้ประกอบการค้า จำนวน ๒๕ ราย

๒) กระท้อนทองใบใหญ่บางเจ้าฉ่า

ลักษณะเด่น กระท้อนพันธุ์ทองใบใหญ่ ที่มีลักษณะผลค่อนข้างกลม ขั้วนูนเล็กน้อยเปลือกบาง ผิวนอกไม่เรียบ ผลสุกสีเหลืองทอง เนื้อหนานุ่ม ฉ่ำ เนื้อและปุยเมล็ดมีรสชาติหวานฉ่ำ กลิ่นหอมหวาน โดยเมื่อวันที่ ๑๕ กรกฎาคม ๒๕๖๗ กรมทรัพย์สินทางปัญญา ประกาศการขึ้นทะเบียนสิ่งบ่งชี้ทางภูมิศาสตร์ กระท้อนทองใบใหญ่บางเจ้าฉ่า

สถานที่ปลูกในพื้นที่อำเภอโพธิ์ทอง จังหวัดอ่างทอง

๓) ตูกตาชาววังบ้านบางเสด็จ

ลักษณะเด่น ผลงานศิลปะที่ผลิตจากดินเหนียวเนื้อละเอียด ซึ่งเป็นดินตะกอน ลุ่มแม่น้ำเจ้าพระยาที่มีความเหนียวและคุณภาพดีเยี่ยม ผ่านกระบวนการปั้นด้วยมืออย่างประณีต ก่อนจะนำไปเผาจนดินสุกเป็นสีส้มแดงหรือสีอิฐ นับเป็นงานศิลปะที่สะท้อนเรื่องราววิถีชีวิต ขนบธรรมเนียมประเพณี การละเล่นพื้นบ้าน ชุดผักผลไม้และสัตว์ต่างๆ ในแต่ละยุคสมัยอย่างชัดเจน โดยเมื่อวันที่ ๒๕ ธันวาคม ๒๕๖๘ กรมทรัพย์สินทางปัญญา ประกาศการขึ้นทะเบียนสิ่งบ่งชี้ทางภูมิศาสตร์ ตูกตาชาววังบ้านบางเสด็จ

สถานที่ผลิต ตำบลบางเสด็จ อำเภอป่าโมก จังหวัดอ่างทอง



๔) สินค้าที่อยู่ระหว่างดำเนินการรวบรวมข้อมูลเพื่อยื่นขอขึ้นทะเบียนสิ่งบ่งชี้ทางภูมิศาสตร์ (GI) จากกรมทรัพย์สินทางปัญญา จำนวน ๓ สินค้า ได้แก่ ปลาช่อนแขวงเมืองวิเศษชัยชาญ ฝรั่งกิมจูสามโก้ และจักสานบางเจ้าฉ่า

ที่มา : สำนักงานพาณิชย์จังหวัดอ่างทอง ข้อมูล ณ วันที่ ๒๕ กุมภาพันธ์ ๒๕๖๙

๑.๑๐ สินค้า OTOP ระดับ ๕ ดาว ที่ได้รับการคัดสรรปีงบประมาณ พ.ศ. ๒๕๖๗

จังหวัดอ่างทอง มีสินค้า OTOP ระดับ ๕ ดาว ที่ได้รับการคัดสรรปีงบประมาณ พ.ศ. ๒๕๖๗ จำนวน ๓๔ ชนิดสินค้า จากกลุ่ม/ผู้ประกอบการ จำนวน ๒๓ กลุ่ม ดังนี้

ที่	สินค้า	กลุ่มเกษตรกรที่ผลิต	แหล่งรับซื้อวัตถุดิบ
๑	กลุ่มวิสาหกิจชุมชนผู้ผลิตไม้หวาน	น้ำพริกเผาตาแดง , น้ำพริกนรกปลาย่าง	๑๓๙ หมู่ที่ ๔ ตำบลบ้านพราน อ. แสวงหา
๒	วิสาหกิจชุมชนรองเท้าแฟชั่นสตรี	รองเท้าแฟชั่นสตรีส้นเตารีด , รองเท้าแฟชั่นสตรี ส้นสูง ๓ นิ้ว , รองเท้าแฟชั่นสตรี ส้นเตี้ย ๑ นิ้ว	๓๑/๒ หมู่ที่ ๖ ตำบลหัวตะพาน อำเภอวิเศษชัยชาญ
๓	วิสาหกิจชุมชนจักสาน ม.๗ บางเจ้าฉ่า	กระเป๋าลือลายพิกุล , กระเป๋าลือลายพิกุลดอกใหญ่ , กระเป๋าลายตะขอกู้	๓๓ หมู่ที่ ๗ ตำบลบางเจ้าฉ่า อำเภอโพธิ์ทอง
๔	กลุ่มจักสานผักตบชวาไชยภูมิ	กระเป๋าลือเจ้า , กระเป๋าลือสตรีลายน้ำ	๕๘/๒ หมู่ที่ ๒ ตำบลไชยภูมิ อำเภอไชโย
๕	วิสาหกิจชุมชนสมุนไพรและส่งเสริมอาชีพบ้านหงษ์	น้ำมันนวดเทียน ๕ , ครีมนวดบำรุงผิวกายอโรม่าคุณทราย , ลูกประคบสมุนไพร	๖๒/๑ หมู่ที่ ๕ ตำบลองครักษ์ อำเภอโพธิ์ทอง
๖	เรือจำลองพื้นบ้านไม้สักทอง	เรือสามเกี้ยว , เรือพวงพร้อมตุ้	๒๕๑/ก หมู่ที่ ๑ ตำบลป่าโมก อำเภอป่าโมก
๗	บอสซาโนว่า	สบู่เหลวน้ำมันธรรมชาติ , เจลว่านหางจระเข้	๘๙/๑ หมู่ที่ ๔ ตำบลศาลาแดง อ.เมืองอ่างทอง
๘	เพลินตาเสื้อผ้าฝ้ายสำเร็จรูป	ผ้าพิมพ์ลายมะพลับ , เสื้อผ้าฝ้ายสำเร็จรูป	๗๘ หมู่ที่ ๑๑ ต.ศาลเจ้าโรงทอง อ.วิเศษชัยชาญ
๙	ชลนิภา อาหารไทย	ขนมเบี๊ยะกุหลาบ	๘๗ หมู่ที่ ๖ ตำบลโผงเผง อำเภอป่าโมก
๑๐	วิสาหกิจชุมชนแปรรูปปลาบ้านโคกพุทรา	ปลาร้า ปลากิน	๑๔ หมู่ที่ ๑ ตำบลโคกพุทรา อำเภอโพธิ์ทอง
๑๑	วิสาหกิจชุมชนข้างยี่ม เกษตรอินทรีย์ป่าโมก ตำบลโรงช้าง	ข้าวหอมมะลิ	๒๒ หมู่ที่ ๓ ตำบลโรงช้าง อำเภอป่าโมก
๑๒	กลุ่มอาชีพจักสานไม้ไผ่บางเจ้าฉ่า	กระเป๋าทรงเหลี่ยมลายตะขอ	๕๗ หมู่ที่ ๘ ตำบลบางเจ้าฉ่า อำเภอโพธิ์ทอง
๑๓	กลุ่มอภิมหริย์เพื่อการผลิตจักสานบ้านตลาดใหม่	กระเป๋าลือสตรี	๖๕/๔ หมู่ที่ ๒ ต. ตลาดใหม่ อ. วิเศษชัยชาญ
๑๔	นางรุ่งรัชต์ คงฉวี	รองเท้าถักโครเชต์เชือกกรม	๑๔ หมู่ที่ ๗ ต. มงคลธรรมนิมิต อ. สามโก้
๑๕	กลุ่มวิสาหกิจชุมชนสานศิลป์บางเจ้าฉ่า	กระเป๋าลือจักสานลายตะขอ	๗๗ หมู่ที่ ๘ ตำบลบางเจ้าฉ่า อำเภอโพธิ์ทอง
๑๖	นางศรินยา แสงขจรค์ชัย	เข็มขัดหนังจระเข้	๔๔ หมู่ที่ ๒ ตำบลปอแร่ อำเภอโพธิ์ทอง
๑๗	วิสาหกิจชุมชนแม่บ้านเกษตรกร ทองแม่ไก่	กระเป๋าลือผ้าทูโทน	๙ หมู่ที่ ๕ ตำบลทองแม่ไก่ อำเภอโพธิ์ทอง
๑๘	กลุ่มแม่บ้านเกษตรกรบ้านขวาง	กระเป๋าลือจากเศษผ้า	๑๙ หมู่ที่ ๑๐ ต.ศาลเจ้าโรงทอง วิเศษชัยชาญ
๑๙	นางรุ่งรัชต์ คงฉวี	กระเป๋าลือไอโซ	๑๔ หมู่ที่ ๗ ตำบลมงคลธรรมนิมิต อ.สามโก้
๒๐	กลุ่มเครื่องประดับพลอยงาม	แหวนพลอย	๕๑ หมู่ที่ ๓ ตำบลเทวราช อำเภอไชโย
๒๑	กลุ่มอาชีพทอผ้ามัดหมี่ บ้านดอนบ่อ	ผ้าทอมัดหมี่	๕๙/๒ หมู่ที่ ๘ ตำบลวังน้ำเย็น อ.แสวงหา
๒๒	กลุ่มอาชีพบ้านห้วยกำแพง	ผ้าพิมพ์ลาย	๑๑๒ หมู่ที่ ๕ ตำบลอบทม อ. สามโก้
๒๓	กลุ่มแม่บ้านเกษตรกรรามะสัก	น้ำมันนวดผิวกาย	๑๓๖ หมู่ที่ ๕ ตำบลรามะสัก อำเภอโพธิ์ทอง

ที่มา : สำนักงานพัฒนาชุมชนจังหวัดอ่างทอง ข้อมูล ณ วันที่ ๒๕ ธันวาคม ๒๕๖๗



๑.๑๑ ชุมชนท่องเที่ยว OTOP นวัตวิถีของจังหวัดอ่างทอง รวมทั้งสิ้น ๒๙ หมู่บ้าน ได้แก่

อำเภอ	โพธิ์ทอง	แสวงหา	วิเศษชัยชาญ	สามโก้	ป่าโมก	เมืองอ่างทอง	ไชโย
๑	บ้านทุ่งชิง ม.๑๒ ต.รามะสัก	บ้านวังน้ำเย็น ม.๑ ต.วังน้ำเย็น	บ้านคลองน้ำเขียว ม.๒ ต.ศาลเจ้าโรงทอง	บ้านหนองไกร้าน ม.๕ ต.มงคลธรรมนิมิต	บ้านบางหูเชือก ม.๔ ต.สายทอง	บ้านบางตาแผ่นดิน ม.๑ ต.คลองวี	บ้านลาว ม.๑ ต.เทวราช
๒	บ้านโพธิ์เอน ม.๕ ต.รามะสัก	บ้านยางกลาง ม.๓ ต.สีบัวทอง	บ้านคลองขนาก ม.๑ ต.สีร้อย	บ้านห้วยกำแพง ม.๕ ต.อบทม	บ้านตะพูน ม.๓ ต.นรสิงห์	บ้านคราม ม.๖ ต.หัวไผ่	บ้านราชสถิตย์ ม.๑ ต.ราชสถิตย์
๓	บ้านแขก ม.๒ ต.อินทประมูล	บ้านเพชร ม.๗ ต.แสวงหา	บ้านศาลาดิน ม.๑ ต.ม่วงเตี้ย	บ้านคอดัน ม.๕ ต.สามโก้	บ้านปะขาว ม.๓ ต.บางเสด็จ	บ้านนา ม.๔ ต.หัวไผ่	บ้านไชโย ม.๓ ต.ไชโย
๔	บ้านคำหยาด ม.๑ ต.คำหยาด	บ้านคลองชะอม ม.๔ ต.สีบัวทอง	บ้านหัววงเวียน ม.๖ ต.หัวตะพาน	-	บ้านปากน้ำ ม.๖ ต.เอกราช	บ้านสวนมะม่วง ม.๔ ต.ศาลาแดง	-
๕	บ้านแขก ม.๕ ต.บางพลับ	-	บ้านมะขาม ม.๒ ต.ไผ่จำศีล	-	-	บ้านหนองไช้เนา ม.๑ ต.มหาธาตุ	-
รวม	๕	๔	๕	๓	๔	๕	๓

ที่มา : สำนักงานพัฒนาชุมชนจังหวัดอ่างทอง ข้อมูล ณ วันที่ ๒๕ กุมภาพันธ์ ๒๕๖๗

๑.๑๒ แหล่งท่องเที่ยวเชิงเกษตร จังหวัดอ่างทอง จำนวน ๑๐ แห่ง ได้แก่

ที่	อำเภอ	ชื่อ	กิจกรรม/ผลผลิต	ที่อยู่
๑	เมืองอ่างทอง	วิสาหกิจชุมชนกลุ่มตาลปัตรจากใบหญ้าแฝก ชุมชนบางแก้ว	จุดเรียนรู้การปลูกหญ้าแฝก ผลิตภัณฑ์จากใบหญ้าแฝก จุดเรียนรู้ การปลูกจิงจูฉ่าย ผักกวางตุ้งแครอท เคลและจุดจำหน่ายผลผลิตทางการเกษตร	เลขที่ ๙๔ ต. บางแก้ว อ.เมืองอ่างทอง
๒	เมืองอ่างทอง	โครงการฟาร์มตัวอย่างฯ หนองระหารจีน	พืชผักปลอดภัยจากสารพิษ (ผักสลัด พืชผัก ต้นอ่อนพืชชนิดต่างๆ)	ต.บ้านอิฐ อ.เมืองฯ
๓	ไชโย	วิสาหกิจชุมชนท่องเที่ยวเชิงเกษตรรุ่งเรืองเม ล่อนฟาร์ม	แหล่งเรียนรู้การปลูกเมล่อน จุดผลิตและจำหน่ายเมล่อน ร้านอาหาร และร้านกาแฟ	หมู่ ๒ ต.หลักฟ้า อ.ไชโย
๔	ป่าโมก	ศูนย์เรียนรู้การเพิ่มประสิทธิภาพการผลิต สินค้าเกษตร หมู่ ๓ ตำบลบางเสด็จ อำเภอป่าโมก	กล้วยหอมทอง และน้ำอ้อยคั้นสด และโคกหนองนา เชื่อมโยงกับ วัดบางเสด็จ ตึกตาขาววัง วิสาหกิจชุมชนศาลพระภูมิไม้สัก	หมู่ ๓ ต.บางเสด็จ อ.ป่าโมก
๕	ป่าโมก	วิสาหกิจชุมชนคนป่าโมกวิถีเกษตรอินทรีย์	ผักสลัด สาธิตการปลูกผักสลัด ผักเกษตรอินทรีย์ทำสลัดโรล และโคกหนองนา	ต.สายทอง อ.ป่าโมก
๖	โพธิ์ทอง	วิสาหกิจชุมชนท่องเที่ยวเชิงเกษตร บ้านสวนธนวัฒน์	การทำเกษตรแบบเศรษฐกิจพอเพียง และแบบผสมผสาน แปลงสวนผัก ผลไม้ แบบผสมผสาน การแปรรูปมะเขือเทศอบแห้ง ฝรั่ง กิมจู เมล่อน แคนตาลูป มะม่วง ปลา ไข่เป็ดและไข่ไก่	หมู่ ๘ ต.องครักษ์ อ.โพธิ์ทอง
๗	แสวงหา	วิสาหกิจชุมชนกลุ่มไม้มงคลและ ไม้สวยงาม	แหล่งเรียนรู้การปลูกไม้มงคล เช่น อโกลนีมา ไม้ใบประดับ หยก ฯลฯ	เลขที่ ๔๐/๓ หมู่ ๑๑ ต.แสวงหา อ.แสวงหา
๘	แสวงหา	โครงการฟาร์มตัวอย่างฯ ตำบลสีบัวทอง	จุดเรียนรู้ การปลูกผัก การเพาะเห็ด และปศุสัตว์	ต. สีบัวทอง อ.แสวงหา
๙	วิเศษชัยชาญ	แหล่งท่องเที่ยวเชิงเกษตร ศูนย์เรียนรู้การ เพิ่มประสิทธิภาพการผลิตสินค้าเกษตร หมู่ ๒ ตำบลศาลเจ้าโรงทอง อำเภอวิเศษชัยชาญ	การทำเกษตรผสมผสาน มีแหล่งเรียนรู้ และมีกิจกรรมหลากหลาย เช่น สวนพริกไทย การทำนา ปลูกผักต่างๆ (ถั่วฝักยาว-ร้อยสาย) ปลูกไผ่หนานา ชนิด ปลูกไม้ผล เลี้ยงปลา เลี้ยงสัตว์ ตลอดจนการแปรรูปผลผลิต และมีการ ทำสารชีวภัณฑ์ไว้ใช้เอง โดยไม่ใช้สารเคมีกับพืชที่ปลูกภายในสวน	หมู่ ๒ ต.ศาลเจ้าโรงทอง อ.วิเศษชัยชาญ
๑๐	สามโก้	แหล่งท่องเที่ยวเชิงเกษตรวัดใหญ่ (โบสถ์เก่า)	การทำเกษตรไร่นาสวนผสม ปลูกผักตามฤดูกาล ควบคู่ไปกับแหล่ง ท่องเที่ยว ทางวัฒนธรรม และโครงการโคกหนองนาโมเดล	หมู่ ๑ ต.อบทม อ.สามโก้

ที่มา : สำนักงานเกษตรจังหวัดอ่างทอง ข้อมูล ณ วันที่ ๒๗ กุมภาพันธ์ ๒๕๖๘



๑.๑๓ โครงการฟาร์มตัวอย่างในสมเด็จพระนางเจ้าสิริกิติ์ พระบรมราชินีนาถ ในพื้นที่จังหวัดอ่างทอง ได้แก่

๑) ฟาร์มตัวอย่างในสมเด็จพระนางเจ้าสิริกิติ์ พระบรมราชินีนาถ หนองระหารจีน ตำบลบ้านอิฐ อำเภอเมืองอ่างทอง จังหวัดอ่างทอง

๒) ฟาร์มตัวอย่างในสมเด็จพระนางเจ้าสิริกิติ์ พระบรมราชินีนาถ บ้านยางกลาง ตำบลสีบัวทอง อำเภอแสวงหา จังหวัดอ่างทอง

๒. ข้อมูลด้านการเกษตรของจังหวัด

๒.๑ พื้นที่เกษตรกรรม

จังหวัดอ่างทอง มีพื้นที่ทั้งหมด ๖๐๕,๒๓๓ ไร่ เป็นพื้นที่เกษตรกรรม ๔๒๖,๙๓๖ ไร่ (คิดเป็นร้อยละ ๗๐.๕๕ ของพื้นที่ทั้งหมด) พื้นที่ชลประทาน ๔๒๕,๑๗๕ ไร่ (ร้อยละ ๙๙.๕๘ ของพื้นที่เกษตรกรรม) เกษตรกร ๒๐,๗๙๖ ครัวเรือน แบ่งเป็นพื้นที่การเกษตรด้านพืช ดังนี้

- ๑) ข้าว พื้นที่ ๓๕๖,๐๙๓ ไร่ คิดเป็นร้อยละ ๘๓.๔๐ ของพื้นที่การเกษตร
- ๒) ไม้ผล พื้นที่ ๔๒,๙๓๙ ไร่ คิดเป็นร้อยละ ๑๐.๐๖ ของพื้นที่การเกษตร
- ๓) พืชผัก พื้นที่ ๑๑,๓๘๔ ไร่ คิดเป็นร้อยละ ๒.๖๗ ของพื้นที่การเกษตร
- ๔) พืชไร่ พื้นที่ ๑๐,๐๘๓ ไร่ คิดเป็นร้อยละ ๒.๓๖ ของพื้นที่การเกษตร
- ๕) ไม้ยืนต้น/ไม้ป่า พื้นที่ ๕,๓๗๐ ไร่ คิดเป็นร้อยละ ๑.๒๖ ของพื้นที่การเกษตร
- ๖) ไม้ดอก/ไม้ประดับ พื้นที่ ๗๓๑ ไร่ คิดเป็นร้อยละ ๐.๑๗ ของพื้นที่การเกษตร
- ๗) สมุนไพร/เครื่องเทศ พื้นที่ ๓๓๖ ไร่ คิดเป็นร้อยละ ๐.๐๘ ของพื้นที่การเกษตร

ข้อมูลพื้นฐานการเกษตรด้านพืช จังหวัดอ่างทอง ปี 2569															
สำนักงานเกษตรจังหวัดอ่างทอง															
อำเภอ	จำนวนตำบล	จำนวนหมู่บ้าน	จำนวนครัวเรือน	ครัวเรือนเกษตรกร	พื้นที่ทั้งหมด (ไร่)	พื้นที่อื่น ๆ (ไร่)	พื้นที่การเกษตรด้านพืช (ไร่)	ชนิดพืช (ไร่)							เขต (ไร่)
								ข้าว	ไม้ผล	พืชผัก	พืชไร่	ไม้ยืนต้น/ไม้ป่า	ไม้ดอก/ไม้ประดับ	สมุนไพร/เครื่องเทศ	
เมืองอ่างทอง	14	81	24,532	2,493	64,279	17,171	47,108	32,115	11,020	2,419	0	1,387	167	0	120
ไชโย	9	51	7,934	1,425	45,204	21,390	23,814	19,159	3,183	734	284	394	17	43	0
ป่าโมก	8	53	10,617	855	50,534	37,033	13,501	10,127	2,535	451	15	318	47	8	10
โพธิ์ทอง	15	110	18,785	5,255	137,134	36,131	101,003	85,997	10,484	2,736	984	596	30	176	7
แสวงหา	7	61	11,807	3,353	113,338	29,688	83,650	69,007	3,258	1,982	8,283	834	247	39	75
วิเศษชัยชาญ	15	126	24,988	5,194	140,439	28,553	111,886	100,105	7,756	2,189	318	1,256	195	67	9
สามโก้	5	37	6,691	2,221	54,305	8,331	45,974	39,583	4,703	873	199	585	28	3	3
จ.อ่างทอง	73	519	105,354	20,796	605,233	178,297	426,936	356,093	42,939	11,384	10,083	5,370	731	336	224

ครัวเรือนเกษตรกร ร้อยละ 19.74 ต่อครัวเรือนทั้งหมด / พื้นที่การเกษตร ร้อยละ 70.55 ต่อพื้นที่ทั้งหมด / พื้นที่ข้าว ร้อยละ 83.40 ต่อพื้นที่การเกษตร

ปรับปรุงข้อมูล ธันวาคม 2568

ที่มา : สำนักงานเกษตรจังหวัดอ่างทอง ข้อมูล ณ วันที่ ๒๓ ธันวาคม ๒๕๖๘

๒.๒ สถานการณ์ด้านทรัพยากรการผลิตและแนวโน้ม

๑) ปริมาณน้ำภาพรวมของจังหวัด ๘,๗๙๓,๗๗๓ ลบ.ม./ปี

๒) ปริมาณน้ำฝน เดือนกุมภาพันธ์ ๒๕๖๙ จำนวน ๓.๙ มิลลิเมตร จำนวนวันฝนตก ๒ วัน

(ข้อมูล วันที่ ๑ - ๒๒ กุมภาพันธ์ ๒๕๖๙)

๓) ปริมาณน้ำฝนสะสม ตั้งแต่ ๑ มกราคม ๒๕๖๙ - ๒๒ กุมภาพันธ์ ๒๕๖๙ จำนวน ๑๗.๑ มิลลิเมตร

จำนวนวันฝนตก ๓ วัน ปริมาณฝนสูงสุด ๑๓.๒ มิลลิเมตร เมื่อวันที่ ๒๑ มกราคม ๒๕๖๙

ที่มา : สถานีอุตุนิยมวิทยาสุพรรณบุรี ข้อมูล ณ วันที่ ๒๓ กุมภาพันธ์ ๒๕๖๙



๔) ความต้องการใช้น้ำของจังหวัดจำแนก ๔ ด้าน

- อุปโภคบริโภค ๑๒.๕๑ ล้าน ลบ.ม.
- ระบบนิเวศน์ ๒๒.๐๕ ล้าน ลบ.ม.
- เกษตรกรรม ๒๗๙.๔๗ ล้าน ลบ.ม.
- อุตสาหกรรม - ล้าน ลบ.ม.

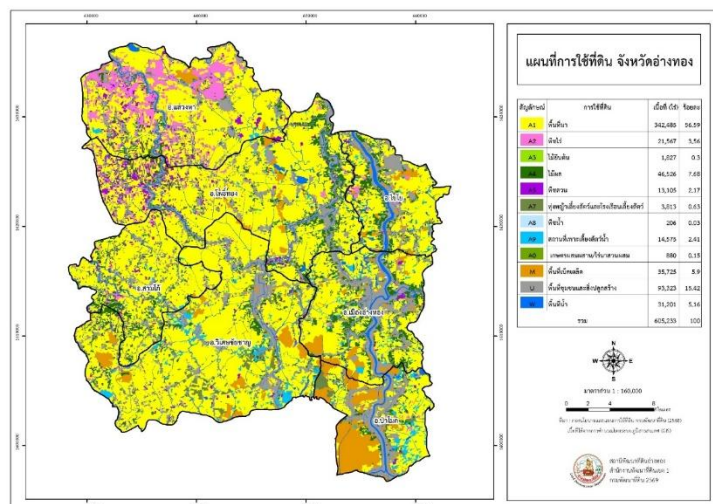
ที่มา : โครงการชลประทานอ่างทอง ข้อมูล ณ วันที่ ๒๕ มกราคม ๒๕๖๙

๒.๓ การใช้ประโยชน์และความเหมาะสมของดินเพื่อการเพาะปลูกพืชเศรษฐกิจ (Agri-Map)

การใช้ประโยชน์ที่ดินในจังหวัดอ่างทอง ได้จากการอ่านแปลภาพถ่ายดาวเทียมเมื่อปี พ.ศ. ๒๕๖๘ ของกรมพัฒนาที่ดิน พบว่า พื้นที่ส่วนใหญ่ในจังหวัดอ่างทองเป็นพื้นที่เกษตรกรรมประมาณ ๔๔๗,๒๖๖.๗๙ ไร่ คิดเป็นร้อยละ ๗๓.๙๐ ของพื้นที่จังหวัด พื้นที่เกษตรกรรมส่วนใหญ่ใช้ประโยชน์ในการปลูก ข้าว ไม้ผล พืชไร่ สถานที่เพาะเลี้ยงสัตว์น้ำ พืชสวนทุ่งหญ้าเลี้ยงสัตว์และโรงเรือนเลี้ยงสัตว์ ไม้ยืนต้น เกษตรผสมผสาน/ไร่นาสวนผสม พืชน้ำ ตามลำดับ รองลงมาคือพื้นที่ชุมชนประมาณ ๙๒,๓๓๙.๔๘ คิดเป็นร้อยละ ๑๕.๒๖ ของพื้นที่จังหวัด พื้นที่เบ็ดเตล็ด ประมาณ ๓๔,๗๐๐.๕๒ ไร่ คิดเป็นร้อยละ ๕.๗๓ ของพื้นที่จังหวัด ซึ่งได้แก่ ทุ่งหญ้าธรรมชาติ ทุ่งหญ้าสลับไม้พุ่ม/ไม้ละเมาะ พื้นที่ลุ่ม เหมืองเก่า บ่อขุดเก่า บ่อทราย บ่อดิน พื้นที่กองวัสดุ พื้นที่ ถม ที่ทิ้งขยะ พื้นที่แหล่งน้ำประมาณ ๓๐,๙๒๕.๗๑ ไร่ คิดเป็นร้อยละ ๕.๑๑ ของพื้นที่จังหวัด

ตาราง ๒ การใช้ประโยชน์ที่ดินจำแนกตามรายอำเภอ

อำเภอ	พื้นที่การเกษตร	พื้นที่เบ็ดเตล็ด	พื้นที่ชุมชน	แหล่งน้ำ	พื้นที่ทั้งหมด
อำเภอเมืองอ่างทอง	๓๙,๔๐๘.๘๐	๔,๘๐๐.๓๗	๑๕,๐๔๗.๙๔	๕,๐๒๑.๖๓	๖๔,๒๗๘.๗๕
อำเภอวิเศษชัยชาญ	๑๐๘,๗๘๙.๔๒	๗,๒๖๓.๒๘	๑๘,๙๔๗.๔๒	๕,๔๓๘.๖๓	๑๔๐,๔๓๘.๗๕
อำเภอโพธิ์ทอง	๑๐๗,๖๗๘.๗๒	๓,๐๙๘.๘๑	๑๙,๑๕๖.๕๔	๗,๑๙๙.๖๘	๑๓๗,๑๓๓.๗๕
อำเภอแสวงหา	๙๔,๒๙๙.๒๕	๑,๗๑๓.๒๔	๑๓,๓๕๖.๖๗	๓,๙๖๘.๙๖	๑๑๓,๓๓๘.๑๓
อำเภอไชโย	๒๘,๗๐๑.๗๙	๒,๘๘๙.๑๑	๙,๔๒๓.๕๓	๔,๑๘๙.๓๒	๔๕,๒๐๓.๗๕
อำเภอป่าโมก	๒๒,๗๕๓.๐๒	๑๔,๗๐๖.๖๗	๑๐,๐๐๘.๙๐	๓,๐๖๕.๑๖	๕๐,๕๓๓.๗๕
อำเภอสามโก้	๔๕,๖๓๕.๗๘	๒๒๙.๐๓	๖,๓๙๘.๔๘	๒,๐๔๒.๓๓	๕๔,๓๐๕.๖๓
รวม	๔๔๗,๒๖๖.๗๙	๓๔,๗๐๐.๕๒	๙๒,๓๓๙.๔๘	๓๐,๙๒๕.๗๑	๖๐๕,๒๓๒.๕๐



ที่มา : สถานีพัฒนาที่ดินอ่างทอง ข้อมูล ณ วันที่ ๒๕ กุมภาพันธ์ ๒๕๖๙





๒.๔ การจัดสรรพื้นที่ในเขตปฏิรูปที่ดินจังหวัดอ่างทอง

การจัดสรรพื้นที่ในเขตปฏิรูปที่ดินจังหวัดอ่างทอง											
อำเภอ	ตำบล	ปี ๒๕๕๙		เกษตรกร (ราย)	ปี ๒๕๖๐		เกษตรกร (ราย)	ปี ๒๕๖๕		รวมเนื้อที่ทั้งหมด ไร่-งาน-ตรว.	
		ไร่-งาน-ตรว.	ไร่-งาน-ตรว.		ไร่-งาน-ตรว.	ไร่-งาน-ตรว.		ไร่-งาน-ตรว.	ไร่-งาน-ตรว.		
โพธิ์ทอง	โคกพุทรา	-	-	-	๑๓๐-๓๑	๐-๓-๐๗	๓	-	-	-	๑๓๓-๓-๓๘
รวมอำเภอโพธิ์ทอง					๑๓๐-๓๑	๐-๓-๐๗	๓	-	-	-	๑๓๓-๓-๓๘
ไชโย	จรเข้ร้อง	๑๑-๑-๙๑	-	๒	-	-	-	๑๒๑-๓-๒๗.๓	-	-	๑๓๓-๑-๑๘.๓
	ชะไ้ว	๘๑-๑-๒๑	๑-๒-๘๔	๑๗	-	-	-	๕๒-๐-๖๐	-	-	๑๓๕-๐-๖๕
	ชัยฤทธิ	-	-	-	๑๐-๒-๑๙	-	๒	-	-	-	๑๐-๒-๑๙
	ตรีมิตร	๒๖-๑-๙๑	๑-๐-๙๔	๖	-	-	-	๕๔-๓-๐๗	-	-	๘๒-๑-๙๒
	หลักฟ้า	๑๑-๒-๕๘	๐-๐-๘๙	๒	๑๗-๒-๑๐	-	๓	-	-	-	๒๙-๑-๕๗
รวมอำเภอไชโย		๑๓๐-๓-๖๑	๓-๐-๖๗	๒๗	๒๘-๐-๒๙	-	๕	๒๒๘-๒-๙๔.๓	-	-	๓๙๐-๓-๕๑.๓
วิเศษชัยชาญ	ห้วยคันแหลน	-	-	-	๘๐-๓-๙๖	๑-๒-๗๕	๑๗	-	-	-	๘๒-๒-๗๑
รวมอำเภอวิเศษชัยชาญ		-	-	-	๘๐-๓-๙๖	๑-๒-๗๕	๑๗	-	-	-	๘๒-๒-๗๑
รวมพื้นที่ในเขต ส.ป.ก จ.อ่างทอง		๑๓๐-๓-๖๑	๓-๐-๖๗	๒๗	๑๒๒-๐-๕๖	๒-๑-๘๒	๒๕	๒๒๘-๒-๙๔.๓	-	-	๔๘๗-๑-๖๐.๓

หมายเหตุ : จัดพื้นที่ให้กับเกษตรกรในเขตปฏิรูปที่ดินเข้าทำประโยชน์โดยการเช่า จำนวน ๙๓ ราย เฉลี่ยรายละ ๔ - ๖ ไร่ จำนวนเนื้อที่รวมทั้งสิ้น ๔๘๗-๑-๖๐.๓ ไร่

ที่มา : สำนักงานการปฏิรูปที่ดินจังหวัดอ่างทอง ข้อมูล ณ วันที่ ๒๗ มกราคม ๒๕๖๙

๒.๕ สถานการณ์ด้านทรัพยากรน้ำ

๑) พื้นที่ชลประทาน และระบบชลประทาน

แหล่งน้ำผิวดินที่สำคัญของจังหวัดอ่างทอง คือ แหล่งน้ำชลประทานซึ่งครอบคลุมพื้นที่การเกษตรในจังหวัดอ่างทอง จำนวน ๔๒๗,๔๖๗ ไร่ คิดเป็นร้อยละ ๑๐๐ ของพื้นที่ทั้งหมด มีโครงการชลประทานที่รับผิดชอบในเขตพื้นที่จังหวัดอ่างทอง จำนวน ๕ โครงการ ได้แก่

(๑) โครงการส่งน้ำและบำรุงรักษาบางมณี มีพื้นที่ชลประทาน ๑๔๑,๔๖๔ ไร่ คิดเป็นร้อยละ ๓๓.๐๙ ของพื้นที่จังหวัด พื้นที่รับผิดชอบโครงการฯ ตั้งแต่ตอนกลางของจังหวัดฝั่งขวาของแม่น้ำเจ้าพระยา ครอบคลุมพื้นที่ด้านเหนือถึงด้านใต้ในเขตอำเภอไชโย อำเภอโพธิ์ทอง อำเภอวิเศษชัยชาญ อำเภอป่าโมกและอำเภอเมืองอ่างทอง ซึ่งโครงการส่งน้ำและบำรุงรักษาบางมณี มีคลองชลประทานที่สำคัญในพื้นที่ ได้แก่ คลองส่งน้ำ ๑ ขวา ยางมณี, คลองส่งน้ำ ๓ ซ้าย, คลองระบายใหญ่ แม่น้ำน้อย ๕

(๒) โครงการส่งน้ำและบำรุงรักษาชันสูตร เป็นโครงการชลประทานที่ครอบคลุมพื้นที่ส่วนใหญ่ของจังหวัด มีพื้นที่ชลประทาน ๒๒๖,๗๑๑ ไร่ คิดเป็นร้อยละ ๖๒.๓๙ ของพื้นที่จังหวัด พื้นที่รับผิดชอบโครงการฯ จะอยู่ในเขตจัดรูปที่ดินประเภท ๑, ๒ และแบบประชาอาสา ครอบคลุมพื้นที่ตอนกลางไปทางด้านตะวันตกของจังหวัดยาวตลอดแนวเหนือใต้บริเวณอำเภอวิเศษชัยชาญ อำเภอสามโก้ อำเภอโพธิ์ทอง และอำเภอแสวงหา เนื่องจากพื้นที่บริเวณนี้ได้ผ่านการจัดรูปที่ดินดีแล้ว การส่งน้ำชลประทานสามารถทำได้โดยมีประสิทธิภาพและเป็นเขตพื้นที่ปลูกข้าวนาปรังที่สำคัญของจังหวัดซึ่ง โครงการส่งน้ำและบำรุงรักษาชันสูตร มีคลองชลประทานที่สำคัญในพื้นที่ ได้แก่ คลองส่งน้ำ ๑ ขวา ชันสูตร, คลองระบายใหญ่สุพรรณ ๓

(๓) โครงการส่งน้ำและบำรุงรักษามหาราช เป็นหน่วยงานในสังกัดสำนักงานชลประทานที่ ๑๐ มีพื้นที่ชลประทาน ๕๑,๘๐๕ ไร่ คิดเป็นร้อยละ ๑๒.๑๑ ของพื้นที่จังหวัดอ่างทอง พื้นที่รับผิดชอบของโครงการฯ อยู่ทางทิศตะวันออกของจังหวัด เริ่มตั้งแต่ฝั่งซ้ายของแม่น้ำเจ้าพระยาจนสุดเขตจังหวัดอ่างทองตามแนวเหนือใต้ครอบคลุมพื้นที่อำเภอเมืองอ่างทอง อำเภอไชโย และอำเภอป่าโมก ซึ่งโครงการส่งน้ำและ



บำรุงรักษามหาราชและบำรุงรักษามหาราช มีคลองชลประทานที่สำคัญในพื้นที่ ได้แก่ คลองส่งน้ำชัยนาท - อยุธยา, คลองส่งน้ำ ๑ ขวามหาราช, คลองส่งน้ำ ๒ ขวามหาราช และคลองระบาย ๑ ขวามหาราช ๓

(๔) โครงการส่งน้ำและบำรุงรักษาผักไห่ มีพื้นที่ชลประทาน ๑,๒๒๗ ไร่ คิดเป็นร้อยละ ๐.๒๘ ของพื้นที่จังหวัด พื้นที่รับผิดชอบโครงการฯ อยู่ทางทิศใต้ของจังหวัดด้านอำเภอป่าโมก ซึ่งโครงการส่งน้ำและบำรุงรักษาผักไห่ มีคลองชลประทานที่สำคัญในพื้นที่ ได้แก่ คลองบางปลาจอก, คลองส่งน้ำ ๑ ซ้าย และคลองระบายใหญ่ แม่น้ำน้อย ๘

(๕) โครงการส่งน้ำและบำรุงรักษาสามชุก มีพื้นที่ชลประทานน้อยที่สุด ๖,๒๖๐ ไร่ คิดเป็นร้อยละ ๑.๔๖ ของพื้นที่จังหวัด พื้นที่รับผิดชอบของโครงการฯ อยู่ทางทิศตะวันตกของจังหวัด ด้านอำเภอสามโก้ โครงการส่งน้ำและบำรุงรักษาสามชุก มีคลองชลประทานที่สำคัญในพื้นที่ ได้แก่ คลองระบายใหญ่สุพรรณ ๓



ที่มา : โครงการชลประทานอ่างทอง ข้อมูล ณ วันที่ ๒๕ กุมภาพันธ์ ๒๕๖๗

๒) การสนับสนุนบ่อน้ำในไร่นานอกเขตชลประทาน

จังหวัดอ่างทอง มีพื้นที่ชลประทาน ๔๒๗,๑๗๑ ไร่ (ร้อยละ ๑๐๐ ของพื้นที่เกษตรกรรม) เกษตรกร จำนวน ๑๓,๘๑๕ ครัวเรือน จึงไม่มีการสนับสนุนบ่อน้ำในไร่นานอกเขตชลประทาน

ที่มา : โครงการชลประทานอ่างทอง ข้อมูล ณ วันที่ ๒๕ กรกฎาคม ๒๕๖๗

๓) แหล่งน้ำบาดาลเพื่อการเกษตรพื้นที่จังหวัดอ่างทอง

อำเภอ	จำนวน (แห่ง)	ได้รับผลประโยชน์จำนวน (ครัวเรือน)
เมืองอ่างทอง	๖๗	๑๕๔
ไชโย	๕๒	๔๕
ป่าโมก	๓๘	๒๘
โพธิ์ทอง	๑๘	๗๑
แสวงหา	๒๘	๑๒๑
วิเศษชัยชาญ	๖๖	๑๑๗
สามโก้	๑๗	๒๐
รวม	๒๘๖	๕๕๖

ที่มา : สำนักงานทรัพยากรธรรมชาติและสิ่งแวดล้อมจังหวัดอ่างทอง ข้อมูล ณ วันที่ ๒๕ ตุลาคม ๒๕๖๘



๒.๖ แร้งงานภาคเกษตร

อัตราการมีงานทำต่อกำลังแรงงาน เป็นตัวชี้วัดแสดงให้เห็นภาวะการมีงานทำในตลาดแรงงานของจังหวัดอ่างทองว่ามีสัดส่วนมากน้อยเพียงใด อัตราการมีงานทำของประชากรที่มีอายุ ๑๕ ปีขึ้นไปของจังหวัดซึ่งคำนวณจาก จำนวนประชากรที่มีอายุ ๑๕ ปีขึ้นไป ต่อผู้มีงานทำในจังหวัด ไตรมาส ๔ ปี ๒๕๖๖ (ตุลาคม-ธันวาคม) พบว่า มีอัตราร้อยละ ๕๘.๒๘ ลดลงจากไตรมาสที่ผ่านมา ที่มีอัตราการมีงานทำคิดเป็นร้อยละ ๖๐.๙๖ และเมื่อเทียบกับไตรมาสเดียวกันของปีที่ผ่านมา (ไตรมาสที่ ๔ ปี ๒๕๖๕) พบว่า มีอัตราลดลง โดยมีอัตราการมีงานทำอยู่ที่ร้อยละ ๖๐.๐๖

สำหรับอัตราการมีงานทำในภาคเกษตรของจังหวัดอ่างทอง ซึ่งคำนวณจากผู้มีงานทำในภาคเกษตรในจังหวัดอ่างทองต่อกำลังแรงงานที่มีงานทำในจังหวัดอ่างทอง ไตรมาส ๔ ปี ๒๕๖๗ (ตุลาคม-มีนาคม) พบว่า อัตราการมีงานทำในภาคเกษตรจังหวัดอ่างทองมีอัตราร้อยละ ๒๑.๖๖ เพิ่มขึ้นจากไตรมาสที่ผ่านมา ที่มีอัตราร้อยละ ๑๘.๓๙ และเมื่อเทียบกับไตรมาสเดียวกันของปีที่ผ่านมา (ไตรมาส ๔ ปี ๒๕๖๖) พบว่า มีอัตราลดลง โดยมีอัตราอยู่ที่ร้อยละ ๒๒.๑๔ ในส่วนของอัตราการมีงานทำนอกภาคเกษตร มีอัตราร้อยละ ๗๘.๓๔ ลดลงจากไตรมาสที่ผ่านมา ที่มีอัตราร้อยละ ๘๑.๖๑ และเมื่อเทียบกับไตรมาสเดียวกันของปีที่ผ่านมา (ไตรมาส ๔ ปี พ.ศ. ๒๕๖๖) พบว่า มีอัตราเพิ่มขึ้นโดยมีอัตราร้อยละ ๗๗.๘๖ จะเห็นได้ว่าในไตรมาสนี้ อัตราการมีงานทำในภาคเกษตรมีอัตราเพิ่มขึ้นและอัตราการมีงานทำนอกภาคเกษตรมีอัตราลดลงจากไตรมาสที่ผ่านมา

เมื่อพิจารณาอัตราการมีงานทำเฉพาะในส่วนภาคอุตสาหกรรม โดยคำนวณจากจำนวนผู้มีงานทำในภาคอุตสาหกรรมเปรียบเทียบกับจำนวนผู้มีงานทำทั้งหมดจะพบว่า อัตราการจ้างงานในภาคอุตสาหกรรมมีอัตราร้อยละ ๗๘.๓๔ ลดลงจากไตรมาสที่ผ่านมา มีอัตราร้อยละ ๘๑.๖๑ และเมื่อเทียบกับไตรมาสเดียวกันของปีที่ผ่านมา (ไตรมาส ๔ ปี พ.ศ. ๒๕๖๖) พบว่า มีอัตราเพิ่มขึ้นโดยมีอัตราร้อยละ ๗๗.๘๖

การศึกษาอัตราการว่างงานในปีที่ผ่านมา จะพบว่าอัตราการว่างงานของจังหวัดอ่างทองแต่ละไตรมาสจะปรับตัวสูงขึ้นและลดลงตามปัจจัยฤดูกาลและปัจจัยทางเศรษฐกิจ เนื่องจากจังหวัดอ่างทองเป็นพื้นที่เกษตรกรรมและอยู่ใกล้กับแหล่งงานในภาคอุตสาหกรรม ดังนั้น อัตราการว่างงานจึงเป็นเครื่องชี้วัดที่เกี่ยวข้องกับปัจจัยฤดูกาล นอกจากนี้ อัตราการว่างงานจะเกี่ยวข้องกับภาวะเศรษฐกิจและพื้นที่ กล่าวคือแรงงานจะมีการเคลื่อนย้ายสู่ภาคเกษตรในไตรมาสที่เป็นฤดูเพาะปลูก ทั้งจังหวัดอ่างทองเป็นพื้นที่การเกษตรจะทำให้มีอัตราการว่างงานต่ำในช่วงไตรมาสที่เป็นฤดูเพาะปลูก ขณะที่ช่วงไตรมาสนอกฤดูเพาะปลูกจะมีอัตราการว่างงานสูง อัตราการว่างงานในจังหวัดอ่างทอง ไตรมาส ๔ ปี ๒๕๖๗ (ตุลาคม-ธันวาคม) มีอัตราร้อยละ ๐.๗๒ ลดลงจากไตรมาสที่ผ่านมา ที่มีอัตราการว่างงานร้อยละ ๑.๒๖ และเมื่อเทียบกับไตรมาสเดียวกันของปีที่ผ่านมา (ไตรมาส ๔ ปี ๒๕๖๖) พบว่า มีอัตราลดลง โดยมีอัตราการว่างงานร้อยละ ๑.๐๓

ที่มา : สำนักงานแรงงานจังหวัดอ่างทอง เล่มรายงานสถานการณ์และดัชนีชี้วัดภาวะแรงงานจังหวัดอ่างทอง ไตรมาสที่ ๔ ปี ๒๕๖๗ (ตุลาคม-ธันวาคม)

๒.๗ ข้อมูลด้านการเกษตร สถานการณ์ด้านการผลิต และแนวโน้ม

๑) พืชเศรษฐกิจที่สำคัญ เดือนเมษายน ๒๕๖๙

ชนิดพืช	จำนวนเกษตรกร (ครัวเรือน)	เนื้อที่เพาะปลูก(ไร่)	เนื้อที่ ยืนต้น (ไร่) เม.ย. ๖๙	เนื้อที่ เก็บเกี่ยว(ไร่) เม.ย. ๖๙	ผลผลิตที่เก็บเกี่ยวได้ (ตัน)		ผลผลิต/ไร่ (กก.)		ราคาขายเฉลี่ย (บาท/กก.)	
					ทั้งปี	เม.ย. ๖๙	ทั้งปี	เม.ย.๖๙	ทั้งปี	เม.ย. ๖๙
๑. ข้าวนาปี ๖๙/๗๐	๕๐	๑,๐๖๗	๑.๐๗	๑,๐๖๗	-	-	-	-	-	-
๒. ข้าวนาปรัง ๖๘/๖๙	๑๖,๑๔๑	๒๔๐,๔๙๕.๗๕	๒๓๘,๑๔๒.๗๕	๕๖,๑๕๒	๔๗,๒๓๓.๐๕	๔๕,๔๓๙.๘๘	๘๐๗.๔๗	๘๐๙.๒๓	๖.๓๓	๖.๓๕
๓. มะม่วง ๒๕๖๙	๕,๗๖๒	๑๗,๐๓๓	๑๗,๐๓๓	๒,๘๓๐	๒,๑๘๒.๗๐	๒,๐๗๘.๒๖	๗๕๒.๔๐	๗๓๔.๓๗	๒๐.๒๙	๑๙.๘๗
๔. กัญชงน้ำ ๒๕๖๙	๔,๗๐๖	๑๓,๔๓๕.๗๕	๑๓,๔๓๕.๗๕	๒,๖๖๓	๕,๑๔๓.๘๐	๑,๖๙๖.๓๐	๑,๕๕๓.๕๕	๖๓๖.๙๙	๒๑.๘๕	๒๑.๙๒
๕. ชะอม ๒๕๖๙	๕๕๑	๘๐๔.๒๕	๘๐๔.๒๕	๕๑๑.๗๕	๒๓๓.๓๙	๘๕.๒๕	๑๔๘.๖๒	๑๖๖.๕๙	๔๕.๔๐	๓๗.๐๕
๖. ข้า ๒๕๖๙	๕๗๘	๑,๓๘๓	๑,๓๘๓	๑๔๒	๗๒๖	๑๔๒	๑,๙๓๐.๘๕	๑,๐๐๐	๒๐.๗๓	๒๕.๔๒

ที่มา : สำนักงานเกษตรจังหวัดอ่างทอง (ระบบสารสนเทศการผลิตทางการเกษตร กรมส่งเสริมการเกษตร) ณ วันที่ ๒๕ เมษายน ๒๕๖๙



๒) สัตว์เศรษฐกิจที่สำคัญ ปี ๒๕๖๙

ชนิดสัตว์	จำนวนเกษตรกร (ครัวเรือน)	จำนวนสัตว์ที่เลี้ยง (ตัว)	จำนวนผลผลิตที่ได้	ราคาขายเฉลี่ย
๑. นกกระทา (เนื้อ)	๑๓	๒๔๐,๐๐๒	๑,๔๔๐,๐๑๒ ตัว	๘๕-๑๐๐ บาท/กก.
๒. นกกระทา (ไข่)	๕๖	๒,๙๓๘,๒๒๐	๗๖๓,๙๓๗,๒๐๐ ฟอง	๑-๑.๒๐ บาท/ฟอง
๓. ไก่ (เนื้อ)	๑๘	๑,๒๓๓,๐๐๐	๔,๙๓๒,๐๐๐ ตัว	๔๐-๔๒ บาท/กก.
๔. ไก่ (ไข่)	๙	๑,๕๗๙,๒๐๐	๓๔๔,๓๒๖,๔๐๐ ฟอง	๓.๐๐-๓.๓๐ บาท/ฟอง
๕. แพะเนื้อ	๒๖๗	๗,๙๕๗	๘,๙๘๔ ตัว	๘๐-๑๒๐ บาท/กก.
๖. สุกร	๓๘๓	๗๒,๙๓๖	๑๔๕,๘๗๒	๕๖-๖๘

ที่มา : สำนักงานปศุสัตว์จังหวัดอ่างทอง ข้อมูล ณ วันที่ ๒๕ กุมภาพันธ์ ๒๕๖๙

๓) สินค้าประมงที่สำคัญ ปี ๒๕๖๙ (เรียงลำดับตามปริมาณมูลค่า)

ชนิดสัตว์น้ำ	จำนวนฟาร์ม	จำนวนพื้นที่เลี้ยง (ไร่)	จำนวนผลผลิตที่ได้ (กก./ปี)	ราคาขายเฉลี่ย (บาท/กก.)	มูลค่า (บาท)
๑. ปลาตูก	๑๗๑	๖๑๔.๑๐	๖,๑๔๑,๐๐๐	๔๐	๒๔๕,๖๔๐,๐๐๐
๒. ปลาช่อน	๖๓	๑๗๓	๑,๓๘๔,๐๐๐	๙๐	๑๒๔,๕๖๐,๐๐๐
๓. นิลดำ	๑,๐๒๓	๒๒๑๙.๗๓	๑,๓๓๑,๘๓๘	๓๕	๔๖,๖๑๔,๓๓๐
๔. นิลแดง	๑๓๐	๑๒๕.๓๓	๑,๘๒๔,๐๐๐	๙๐	๑๖๔,๑๖๐,๐๐๐
๕. สวาย	๘๑	๒๖๑.๒๓	๒๖๑,๒๓๐	๒๕	๖,๕๓๐,๗๕๐
๖. ตะเพียน	๑๗๒	๒๒๐.๔๔	๑๓๒,๒๖๔	๓๗	๔,๘๙๓,๗๖๘

ที่มา : สำนักงานประมงจังหวัดอ่างทอง ข้อมูล ณ วันที่ ๔ มีนาคม ๒๕๖๙

๔) ข้อมูลการขึ้นทะเบียนเกษตรกร (ข้อมูล ณ เดือนเมษายน ๒๕๖๙)

อำเภอ	ด้านพืช					ด้านประมง				ด้านปศุสัตว์ (ผู้ปลูกพืชอาหารสัตว์)				
	จำนวนเกษตรกร (ครัวเรือน)	ปรับปรุงข้อมูลแล้ว (ครัวเรือน)	พื้นที่			จำนวนเกษตรกร (ครัวเรือน)	พื้นที่			จำนวนเกษตรกร (ครัวเรือน)	จำนวนเกษตรกร	พื้นที่		
			ไร่	งาน	ตรว.		ไร่	งาน	ตรว.			ไร่	งาน	ตรว.
เมืองฯ	๒,๕๓๓	๑,๒๔๒	๑๔,๘๕๕	๑	-	๑๘๔	๕๒๙	-	-	๑,๗๑๒	๑๗	๑๘๓	-	-
ไชโย	๑,๔๔๖	๗๗๐	๑๐,๑๒๘	๒	-	๑๔๙	๓๓๔	๓	๑๗	๑,๓๗๒	๖	๓๗	-	-
ป่าโมก	๘๖๖	๔๐๒	๕,๔๕๘	๑	-	๒๓๘	๕๓๖	๑	๑๑	๑,๒๕๙	๘	๒๙	-	-
โพธิ์ทอง	๕,๒๘๖	๓,๔๓๔	๕๔,๓๒๔	-	-	๖๒๖	๘๖๗	๒	-	๒,๘๔๒	๔๗	๑๖๖	-	-
แสวงหา	๓,๔๒๒	๒,๑๖๙	๓๑,๑๖๕	-	-	๓๑๐	๖๑๙	๑	๑๘	๑,๗๗๓	๓๐	๑๖๕	-	-
วิเศษฯ	๕,๒๘๙	๓,๔๙๙	๕๙,๒๓๐	-	-	๑,๐๓๖	๓,๖๑๕	๑	๑๑	๓,๙๕๔	๖๖	๓๓๗	-	-
สามโก้	๒,๒๓๕	๑,๒๑๒	๑๘,๓๔๘	-	-	๒๗๔	๔๕๘	๑	๑๕	๑,๙๔๙	๑๗๖	๓๔๖	-	-
รวม	๒๒,๐๗๗	๑๒,๗๒๓	๑๙๓,๕๑๑	-	-	๒,๘๑๗	๖,๙๕๘	-	๒๒	๑๘,๘๖๐	๓๕๐	๑,๒๖๓	-	-

ที่มา : สำนักงานเกษตรจังหวัดอ่างทอง ข้อมูล ณ วันที่ ๒๕ เมษายน ๒๕๖๙ สำนักงานประมงจังหวัดอ่างทอง ข้อมูล ณ วันที่ ๔ มีนาคม ๒๕๖๙

สำนักงานปศุสัตว์จังหวัดอ่างทอง ข้อมูล ณ วันที่ ๒๕ กุมภาพันธ์ ๒๕๖๙

๕) ข้อมูลการรับรองมาตรฐานสินค้าเกษตรของจังหวัด

(๑) พื้นที่ทำการเกษตรอินทรีย์ รวม ๔ ราย ๒๒.๖ ไร่

ชนิดสินค้า	จำนวนราย/แปลง	จำนวน (ไร่)
๑) พืช ^๑ (ผักสลัด, กรีนโอ๊ค, เรดโอ๊ค, บัตเตอร์เฮด, คอส, เบบี๋คอส)	- ราย	- ไร่
- ระยะปรับเปลี่ยน	๑ ราย	๓ ไร่
- รายใหม่	๑ ราย	๑๐ ไร่
๒) เมล่อน ^๑	- ราย	- ไร่
- ระยะปรับเปลี่ยน	-	-
- ได้รับการรับรอง	๑ ราย ๑ แปลง	๓ ไร่



ชนิดสินค้า	จำนวนราย/แปลง	จำนวน (ไร่)
๓) ข้าว ^๒	๑ ราย	๕.๕ ไร่
- ระยะปรับเปลี่ยน	-	-
- ได้รับการรับรอง	๑ ราย	๕.๕ ไร่
๔) ปศุสัตว์ ^๓	๑ ราย	๔.๑ ไร่
- ระยะปรับเปลี่ยน	-	-
- ได้รับการรับรอง	๑ ราย	๔.๑ ไร่

ที่มา : ^๑ สำนักวิจัยและพัฒนาการเกษตรเขตที่ ๕ ชัยนาท ข้อมูล ณ วันที่ ๒๕ เมษายน ๒๕๖๙

^๒ ศูนย์วิจัยข้าวพระนครศรีอยุธยา ข้อมูล ณ วันที่ ๑๕ กันยายน ๒๕๖๖

^๓ สำนักงานปศุสัตว์จังหวัดอ่างทอง ข้อมูล ณ วันที่ ๒๕ มกราคม ๒๕๖๗

(๒) การรับรองมาตรฐาน GAP (พืช ประมง ข้าว)

ด้านพืช (ผักและผลไม้) ๔๕ ราย พื้นที่ ๒๐๔ ไร่ ด้านข้าว ๔ ราย ๗ แปลง พื้นที่ ๔๐.๕ ไร่ ด้านประมง (มกษ.) เกษตรกร ๖๒ ราย พื้นที่ ๖๒ ฟาร์ม

ชนิดสินค้า	จำนวนราย/แปลง	จำนวนไร่/ฟาร์ม/แห่ง
๑) ข้าวและเมล็ดพันธุ์ ^๑	๔ ราย/ ๗ แปลง	๔๐.๕ ไร่
- ตรวจรับรองรายใหม่	-	-
- ตรวจต่ออายุ	-	-
๒) พืช (ผักและผลไม้) ^๒		
- ตรวจรับรองรายใหม่	แผน ๕๐ ผล ๒๐ แปลง	๔๓.๘๘ ไร่
- ตรวจต่ออายุ	แผน ๑๕ ผล ๖ แปลง	๓๐.๐๐ ไร่
- ตรวจติดตาม	แผน ๔๐ ผล ๓๙ แปลง	๕๖.๔๓ ไร่
๓) ประมง ^๓		
- มีอายุการรับรอง	๖๒ ราย	๖๒ ฟาร์ม

ที่มา : ^๑ ศูนย์วิจัยข้าวพระนครศรีอยุธยา ข้อมูล ณ วันที่ ๑๕ กันยายน ๒๕๖๖

^๒ สำนักวิจัยและพัฒนาการเกษตรเขตที่ ๕ ชัยนาท ข้อมูล ณ วันที่ ๒๐ มีนาคม ๒๕๖๙

^๓ สำนักงานประมงจังหวัดอ่างทอง ข้อมูล ณ วันที่ ๔ มีนาคม ๒๕๖๙

(๓) การรับรองคุณภาพสินค้าปศุสัตว์

จังหวัดอ่างทองมีฟาร์มที่ได้รับการตรวจประเมินมาตรฐานฟาร์ม ๔๓ แห่ง ศูนย์รวบรวมไข่ตามมาตรฐาน GMP ๒ แห่ง ฟาร์มปลอดสารเร่งเนื้อแดง ๕ แห่ง ปศุสัตว์ OK ๖๓ แห่ง (จำแนกเป็น ไข่ OK ๒๙ แห่ง เนื้อสัตว์ OK ๓๔ แห่ง) และโรงฆ่าสัตว์มาตรฐาน ๓๙ แห่ง

สำนักงานปศุสัตว์จังหวัดอ่างทอง ข้อมูล ณ วันที่ ๒๕ กุมภาพันธ์ ๒๕๖๙

๖) ข้อมูลกลุ่มเกษตรกร จังหวัดอ่างทอง (ข้อมูล ณ วันที่ ๒๕ มีนาคม ๒๕๖๙)

สถาบันเกษตรกร	จำนวนกลุ่ม	สมาชิก (ราย)	แหล่งข้อมูล
ศูนย์เรียนรู้การเพิ่มประสิทธิภาพการผลิตสินค้าเกษตร (ศพก.)	๑๐๗ ศูนย์ - ศูนย์หลัก ๗ ศูนย์ - ศูนย์เครือข่าย ๑๐๐ ศูนย์	-	สนง.เกษตรจังหวัด
วิสาหกิจชุมชน	๒๖๘	๕,๒๓๓	สนง.เกษตรจังหวัด
กลุ่มส่งเสริมอาชีพการเกษตร	๕๔	๗๓๑	สนง.เกษตรจังหวัด
กลุ่มแม่บ้านเกษตรกร	๔๙	๕๔๒	สนง.เกษตรจังหวัด



สถาบันเกษตรกร	จำนวนกลุ่ม	สมาชิก (ราย)	แหล่งข้อมูล
กลุ่มยุวเกษตรกร	๔๓	๖๖๑	สนง.เกษตรจังหวัด
อาสาสมัครเกษตรกร*	-	๑,๒๔๕	หน่วยงานในสังกัดกระทรวงฯ
Smart Farmer	-	๒,๘๐๓	เกษตรกร ๓๓๗* ราย ประมง ๗๐ ราย *ปรับปรุงข้อมูลตามระบบรายงาน
Young Smart Farmer	-	๓๓๘	สนง.เกษตรจังหวัด
ศูนย์จัดการศัตรูพืชชุมชน	๓๓ ศูนย์	๑,๐๓๗	สนง.เกษตรจังหวัด
ศูนย์จัดการดินปุ๋ยชุมชน	๑๐ ศูนย์ - ศูนย์หลัก ๗ ศูนย์ - ศูนย์เครือข่าย ๓ ศูนย์	๓๐๙	สนง.เกษตรจังหวัด
ปราชญ์ชาวบ้านของจังหวัด ภายใต้โครงการเกษตรตาม แนวทฤษฎีใหม่ฯ	๓ ศูนย์	๓	สนง.เกษตรและสหกรณ์จังหวัด อ่างทอง

อาสาสมัครเกษตรกร จังหวัดอ่างทอง

อำเภอ	หน่วยงาน/อาสาสมัครเกษตรกร (ราย)															
	อาสาสมัคร เกษตรกร ตำบล/หมู่บ้าน	หมอดิน อาสา	ประมง อาสา	เศรษฐกิจ เกษตรกร อาสา	ครูยาง	อาสาสมัคร ปฏิรูปที่ดิน	อาสาสมัคร และ สหกรณ์	อาสาสมัคร ปศุสัตว์	อาสาสมัคร ฝนหลวง	อาสาสมัคร สหกรณ์	อาสาสมัคร ชลประทาน	ชาวนา อาสา	เกษตรกร หมู่บ้าน	สารวัตร เกษตรกร อาสา	ไหมอาสา	Q อาสา
เมืองอ่างทอง	๖.๐๐	๘๔	-	๑	-	๐	-	๓	๘	๔	๑๓	-	๘๓	๓	-	-
ไชโย	๗.๐๐	๕๒	-	๑	-	๕	-	๑	๕	๕	๑	-	๕๑	๑	-	-
ป่าโมก	๕.๐๐	๕๑	-	๑	-	๐	-	๑	๙	๔	๓	-	๕๓	๕	-	-
โพธิ์ทอง	๓๓.๐๐	๑๑๑	-	๑	-	๑	-	๒	๑๘	๖	๒๔	-	๑๑๐	๕	-	-
แสวงหา	๙.๐๐	๖๑	-	๑	-	๐	-	๒	๔	๔	๑๐	-	๖๑	๖	-	-
วิเศษชัยชาญ	๑๑.๐๐	๑๒๗	-	๑	-	๖	-	๒	๕	๔	๒๕	-	๑๒๖	๕	-	-
สามโก้	๑๑.๐๐	๓๗	-	๑	-	๐	-	๑	๒	๒	๕	-	๓๗	๒	-	-
รวมทั้งสิ้น	๘๒	๕๒๓	๐	๗	๐	๑๒	๐	๑๒	๕๑	๒๙	๘๑	๐	๕๒๑	๒๗	๐	๐

ที่มา: สำนักงานตรวจบัญชีสหกรณ์จังหวัดอ่างทอง สถานีพัฒนาที่ดินอ่างทอง สำนักงานการปฏิรูปที่ดินจังหวัดอ่างทอง สำนักงานปศุสัตว์จังหวัดอ่างทอง
สำนักงานเกษตรและสหกรณ์จังหวัดอ่างทอง สำนักงานสหกรณ์จังหวัดอ่างทอง โครงการชลประทานอ่างทอง สำนักงานเกษตรจังหวัดอ่างทอง
ข้อมูล ณ วันที่ ๒๐ ตุลาคม ๒๕๖๘

๗) โครงการระบบส่งเสริมการเกษตรแปลงใหญ่

จังหวัดอ่างทองมีเกษตรกรที่เข้าร่วมโครงการระบบส่งเสริมการเกษตรแปลงใหญ่ จำนวน ๓๐ แปลง เกษตรกร ๑,๓๐๕ ราย พื้นที่ ๑๓,๔๐๕.๕๐ ไร่ ๑๔ ชนิดสินค้า ประกอบด้วย

- | | |
|--------------------------------|--|
| ๑) แปลงใหญ่ข้าว จำนวน ๑๐ แปลง | ๘) แปลงใหญ่ไม้ประดับ จำนวน ๑ แปลง |
| ๒) แปลงใหญ่มะม่วง จำนวน ๔ แปลง | ๙) แปลงใหญ่เห็ด จำนวน ๑ แปลง |
| ๓) แปลงใหญ่กล้วย จำนวน ๔ แปลง | ๑๐) แปลงใหญ่เมล็ดพันธุ์ข้าว จำนวน ๑ แปลง |
| ๔) แปลงใหญ่ส้มโอ จำนวน ๑ แปลง | ๑๑) แปลงใหญ่ปลาช่อน จำนวน ๑ แปลง |
| ๕) แปลงใหญ่อ้อย จำนวน ๑ แปลง | ๑๒) แปลงใหญ่ปลานิล จำนวน ๑ แปลง |
| ๖) แปลงใหญ่ผัก จำนวน ๒ แปลง | ๑๓) แปลงใหญ่แพะเนื้อ จำนวน ๑ แปลง |
| ๗) แปลงใหญ่ขอม จำนวน ๑ แปลง | ๑๔) แปลงใหญ่โคเนื้อ จำนวน ๑ แปลง |

โดยมีรายละเอียด ดังนี้



อำเภอ	ชนิดสินค้า														รวม
	ข้าว	มะม่วง	กล้วย	ส้มโอ	ผัก	ชะอม	เห็ด	ไม้ประดับ	อ้อย	เมล็ดพันธุ์ข้าว	ปลาช่อน	ปลานิล	แพะเนื้อ	โคเนื้อ	
เมืองอ่างทอง	๑	-	๑	-	-	-	๑	-	-	-	-	-	-	๑	๔
ไชโย	๒	-	-	-	-	-	-	-	-	-	-	-	-	-	๒
ป่าโมก	-	-	๑	-	-	-	-	-	-	-	-	-	-	-	๑
โพธิ์ทอง	๔	๑	๑	-	-	๑	-	-	-	๑	-	-	๑	-	๙
แสวงหา	๑	๑	๑	๑	-	-	-	๑	๑	-	-	-	-	-	๖
วิเศษชัยชาญ	๒	๑	-	-	๑	-	-	-	-	-	๑	๑	-	-	๖
สามโก้	-	๑	-	-	๑	-	-	-	-	-	-	-	-	-	๒
รวม	๑๐	๔	๔	๑	๒	๑	๑	๑	๑	๑	๑	๑	๑	๑	๓๐

ที่มา : สำนักงานเกษตรจังหวัดอ่างทอง ข้อมูล ณ วันที่ ๒๕ กุมภาพันธ์ ๒๕๖๙

๘) สหกรณ์การเกษตรและกลุ่มสหกรณ์

(๑) จำนวนสหกรณ์การเกษตร และกลุ่มสหกรณ์ ในจังหวัดอ่างทอง

ประเภทสหกรณ์	จำนวน (แห่ง)	สมาชิก (ราย)	ประเภทกลุ่มเกษตรกร	จำนวน (แห่ง)	สมาชิก (ราย)
สหกรณ์ออมทรัพย์	๖	๘,๔๘๖	กลุ่มเกษตรกรกรทำนา	๓๔	๑,๔๘๔
สหกรณ์บริการ	๔	๕๘๖	กลุ่มเกษตรกรกรทำสวน	๗	๓๑๕
สหกรณ์ประมง	๒	๑๓๕	กลุ่มเกษตรกรกรเลี้ยงสัตว์	๓	๑๐๙
สหกรณ์เครดิตยูเนียน	๓	๖๔๒	อื่นๆ	๑	๙๑
สหกรณ์การเกษตร	๑๖	๓๓,๒๙๗			
รวมทั้งสิ้น	๓๑	๔๓,๑๔๖	รวมทั้งสิ้น	๔๕	๑,๙๙๙

(๒) มูลค่าธุรกิจสหกรณ์การเกษตร ๖๗๗,๓๕๕,๘๙๐.๗๕ บาท (กลุ่มส่งเสริมและพัฒนาธุรกิจสหกรณ์)

ที่มา : สำนักงานสหกรณ์จังหวัดอ่างทอง ข้อมูล ณ วันที่ ๓๐ ธันวาคม ๒๕๖๘ (เริ่มปีงบประมาณ ๒๕๖๙)

๙) ตลาดเกษตรกร

(๑) ตลาดเกษตรกร จังหวัดอ่างทอง

- สถานที่จำหน่าย วัดขุนอินทประมูล อำเภอโพธิ์ทอง จังหวัดอ่างทอง
- ร้านจำหน่ายสินค้า ๑๒ ร้าน
- วันและเวลาจำหน่าย ทุกวันเสาร์ – อาทิตย์ และวันหยุดนักขัตฤกษ์
เวลา ๐๘.๓๐ – ๑๗.๐๐ น.
- ยอดขายสะสม ปี ๒๕๖๙ (๑ มกราคม - ๒๓ มีนาคม ๒๕๖๙) ๓๓๙,๑๙๗ บาท
- ยอดขายเดือนมีนาคม ๒๕๖๙ (๒๕ ก.พ. - ๒๓ มี.ค. ๖๙) ๒๕๓,๓๓๓ บาท

(๒) ตลาดเกษตรกรออนไลน์ กรมส่งเสริมการเกษตร

- เว็บไซต์ <https://www.ตลาดเกษตรกรออนไลน์.com/>
- จำนวนสินค้า ๕๑ รายการ

ที่มา : สำนักงานเกษตรจังหวัดอ่างทอง ข้อมูล ณ วันที่ ๒๕ มีนาคม ๒๕๖๙

๑๐) สถานการณ์การผลิตและราคาสินค้าเกษตรที่สำคัญ ปี ๒๕๖๙

ด้านพืช

(๑) ข้าวนาปี ๒๕๖๘/๖๙ พื้นที่เพาะปลูก ๓๓๕,๒๑๖ ไร่ เกษตรกร ๑๕,๒๒๖ ราย

ผลผลิตเฉลี่ย ๗๖๖.๐๗ กิโลกรัม/ไร่ ปริมาณผลผลิตรวม ๒๕๖,๗๙๗.๓๘ ตัน ราคาขายเฉลี่ย ๖.๐๔ บาท/กิโลกรัม





(๒) ข้าวนาปรัง ๒๕๖๘/๖๙ พื้นที่เพาะปลูก ๒๔๐,๔๙๕.๗๕ ไร่ เกษตรกร ๑๖,๑๔๑ ราย ผลผลิตเฉลี่ย ๘๐๗.๔๗ กิโลกรัม/ไร่ ปริมาณผลผลิตรวม ๔๗,๒๓๓.๐๕ ตัน ราคาขายเฉลี่ย ๖.๓๓ บาท/กิโลกรัม

(๒) มะม่วง พื้นที่เพาะปลูก ๑๗,๐๓๓ ไร่ เกษตรกรที่เพาะปลูก ๕,๗๖๒ ราย ผลผลิตเฉลี่ย ๗๕๒.๔๐ กิโลกรัม/ไร่ ปริมาณผลผลิตรวม ๒,๑๘๒.๗๐ ตัน ราคาขายเฉลี่ย ๒๐.๒๙ บาท/กิโลกรัม

(๓) ถั่วเขียว พื้นที่เพาะปลูก ๑๓,๔๓๕.๗๕ ไร่ เกษตรกรที่เพาะปลูก ๔,๗๐๖ ราย ผลผลิตเฉลี่ย ๑,๕๕๓.๕๕ กิโลกรัม/ไร่ ปริมาณผลผลิตรวม ๕,๑๔๓.๘๐ ตัน ราคาขายเฉลี่ย ๒๑.๘๕ บาท/กิโลกรัม

(๔) ชะอม พื้นที่เพาะปลูก ๘๐๔.๒๕ ไร่ เกษตรกรที่เพาะปลูก ๕๕๑ ราย ผลผลิตเฉลี่ย ๑๔๘.๖๒ กิโลกรัม/ไร่ ปริมาณผลผลิตรวม ๒๓๓.๓๙ ตัน ราคาขายเฉลี่ย ๔๕.๔๐ บาท/กิโลกรัม

(๕) ข้า พื้นที่เพาะปลูก ๑,๓๘๓ ไร่ เกษตรกรที่เพาะปลูก ๕๗๘ ราย ผลผลิตเฉลี่ย ๑,๙๓๐.๘๕ กิโลกรัม/ไร่ ปริมาณผลผลิตรวม ๗๖๖ ตัน ราคาขายเฉลี่ย ๒๐.๗๓ บาท/กิโลกรัม

ที่มา : สำนักงานเกษตรจังหวัดอ่างทอง ข้อมูล ณ วันที่ วันที่ ๒๕ เมษายน ๒๕๖๙

ด้านประมง

จังหวัดอ่างทอง มีการผลิตสินค้าประมงอย่างต่อเนื่อง หมุนเวียนกันไปตามรอบปี ซึ่งจังหวัดอ่างทองเกษตรกรผู้เพาะเลี้ยงสัตว์น้ำที่ขึ้นทะเบียนไว้ จำนวน ๓,๐๒๘ ราย พื้นที่ ๗,๑๔๗.๓๒ ไร่ ข้อมูลการผลิตสินค้าสัตว์น้ำ (ข้อมูลประจำปี ๒๕๖๘)

ชนิดสัตว์น้ำ	ผลผลิตเฉลี่ยต่อหน่วยพื้นที่ (กก./ไร่)	จำนวนผลผลิต ที่ได้ (กก./ปี)	ราคาเฉลี่ย (บาท/กก.)	มูลค่าสินค้า (บาท)
๑. ปลาดุก	๑๐,๐๐๐ กก./ไร่	๖,๑๔๑,๐๐๐	๔๐	๒๔๕,๖๔๐,๐๐๐
๒. ปลาช่อน	๗,๐๐๐ กก./ไร่	๑,๓๘๔,๐๐๐	๙๐	๑๒๔,๕๖๐,๐๐๐
๓. นิลดำ	๖๐๐ กก./ไร่	๑,๓๓๑,๘๓๘	๓๕	๔๖,๖๑๔,๓๓๐
๔. นิลแดง	๑,๐๐๐ กก./กระชัง	๑,๘๒๔,๐๐๐	๙๐	๑๖๔,๖๑๐,๐๐๐
๕. สวาย	๒,๐๐๐ กก./ไร่	๒๖๑,๒๓๐	๒๕	๖,๕๓๐,๗๕๐
๖. ตะเพียน	๕๐๐ กก./ไร่	๑๓๒,๒๖๔	๓๗	๔,๘๙๓,๗๖๘

การเพิ่มช่องทางการจำหน่ายสินค้าประมง เพื่อช่วยเหลือเกษตรกรผู้ผลิตจังหวัดอ่างทอง ผ่านตลาดปลาออนไลน์ Fisherman Shop @Angthong มูลค่าการจำหน่ายประจำเดือนกุมภาพันธ์ ๒๕๖๙ เป็นเงิน ๕๓๐,๗๘๐ บาท สินค้าที่จำหน่าย ได้แก่ ปลาช่อนแดดเดียว ปลาสลิดแดดเดียว ปลาดุกแดดเดียว ปลานิลแดดเดียว ปลาร้า ปลาส้ม น้ำพริกปลาช่อนแดดเดียว น้ำพริกปลาสลิดแดดเดียว ผลิตภัณฑ์จากจระเข้

ที่มา : สำนักงานประมงจังหวัดอ่างทอง ข้อมูล ณ วันที่ ๔ มีนาคม ๒๕๖๙

ด้านปศุสัตว์

(๑) นกกระทา (เนื้อ) จำนวนเพาะเลี้ยง ๒๑๐,๐๐๒ ตัว เกษตรกร ๑๓ ราย ปริมาณ ผลผลิตรวม ๑,๔๔๐,๐๑๒ ตัว ราคาขายเฉลี่ย ๘๕ - ๑๐๐ บาท/กิโลกรัม

(๒) นกกระทา (ไข่) จำนวนเพาะเลี้ยง ๒,๗๒๘,๐๐๐ ตัว เกษตรกร ๕๐ ราย ปริมาณผลผลิตรวม ๗๖๓,๙๓๗,๒๐๐ ฟอง ราคาขายเฉลี่ย ๑ - ๑.๒๐ บาท/ฟอง

(๓) ไก่ (เนื้อ) จำนวนเพาะเลี้ยง ๑,๒๓๓,๐๐๐ ตัว เกษตรกร ๑๘ ราย ปริมาณผลผลิตรวม ๔,๙๓๒,๐๐๐ ตัว ราคาขายเฉลี่ย ๔๐ - ๔๒ บาท/กิโลกรัม



(๔) ใ้ (ไข่) จำนวนเพาะเลี้ยง ๑,๕๗๙,๒๐๐ ตัว เกษตรกร ๙ ราย ปริมาณผลผลิตรวม ๓๔๔,๓๒๖,๔๐๐ ฟอง ราคาขายเฉลี่ย ๑ - ๑.๒๐ บาท/ฟอง

(๕) แพะ จำนวนเพาะเลี้ยง ๗,๙๕๗ ตัว เกษตรกร ๒๖๗ ราย ปริมาณผลผลิตรวม ๘,๙๘๔ ตัว ราคาขายเฉลี่ย ๘๐ - ๑๒๐ บาท/กิโลกรัม

(๖) สุกร จำนวนเพาะเลี้ยง ๗๒,๙๓๖ ตัว เกษตรกร ๓๘๓ ราย ปริมาณผลผลิตรวม ๑๔๕,๘๗๒ ตัว ราคาขายเฉลี่ย ๕๖ - ๖๘ บาท/กิโลกรัม

ที่มา : สำนักงานปศุสัตว์จังหวัดอ่างทอง ข้อมูล ณ วันที่ ๒๕ กุมภาพันธ์ ๒๕๖๙

๑๑) ภาวะเศรษฐกิจการเกษตร ปี ๒๕๖๘ และแนวโน้มปี ๒๕๖๙ จังหวัดอ่างทอง

ภาวะเศรษฐกิจการเกษตรของปี ๒๕๖๘ ขยายตัวร้อยละ ๓.๔ เมื่อเทียบกับปีที่ผ่านมา โดยสาขาพืชขยายตัวร้อยละ ๓.๙ จากการเพิ่มขึ้นของผลผลิตข้าว ซึ่งเป็นพืชเศรษฐกิจที่สำคัญของจังหวัด ส่งผลให้สาขาบริการทางการเกษตรขยายตัวร้อยละ ๔.๐ สาขาปศุสัตว์ขยายตัวร้อยละ ๑.๗ จากการเพิ่มขึ้นของ สุกร ไก่เนื้อ โคเนื้อ และไข่ไก่ เนื่องจากเป็นสินค้าที่ผู้บริโภคยังมีความต้องการอย่างต่อเนื่อง และผลผลิตปศุสัตว์ออกสู่ตลาดอย่างสม่ำเสมอ สาขาประมงขยายตัวร้อยละ ๑.๓ เนื่องจากสถานการณ์ราคาที่อยู่ในเกณฑ์ดีและแนวโน้มความต้องการของตลาดที่เพิ่มสูงขึ้น จึงใจให้เกษตรกรขยายกำลังการผลิตด้วยการเพิ่มปริมาณการปล่อยพันธุ์สัตว์น้ำ ประกอบกับสภาพอากาศที่เอื้ออำนวยต่อการเพาะเลี้ยงภาพรวมผลผลิตมีการขยายตัว ส่งผลให้ดัชนีผลผลิตสินค้าเกษตร ปี ๒๕๖๘ เพิ่มขึ้นร้อยละ ๖.๑ ตามลำดับ

ปัจจัยสำคัญที่ส่งผลต่อภาคเกษตร คือ ปริมาณน้ำฝนที่มากขึ้น ทำให้มีปริมาณน้ำเพียงพอต่อการเพาะปลูกและการเจริญเติบโตของพืช ประกอบกับเกษตรกรมีการบริหารจัดการแปลงเพาะปลูกและการจัดการฟาร์มเลี้ยงสัตว์ที่ดีขึ้น ทำให้สามารถควบคุมโรคระบาดในพืชและสัตว์ได้ดี ส่วนดัชนีราคาสินค้าเกษตรลดลงร้อยละ ๑๕.๐ ส่งผลดัชนีรายได้เกษตรกรลดลง ร้อยละ ๙.๘

แนวโน้มภาวะเศรษฐกิจการเกษตรปี ๒๕๖๙ คาดว่าจะมีการขยายตัวอยู่ในช่วงร้อยละ ๒.๔ - ๓.๔ โดยสาขาพืช คาดว่าจะขยายตัวอยู่ในช่วงร้อยละ ๒.๓ - ๓.๓ สาขาปศุสัตว์ คาดว่าจะขยายตัวอยู่ในช่วงร้อยละ ๑.๕ - ๒.๕ สาขาประมง คาดว่าจะขยายตัวอยู่ในช่วงร้อยละ ๐.๙ - ๑.๙ สาขาบริการทางการเกษตร คาดว่าจะขยายตัวอยู่ในช่วงร้อยละ ๒.๕ - ๓.๕

สำหรับปัจจัยที่ช่วยสนับสนุนให้ภาคเกษตรขยายตัว ได้แก่ ได้แก่ ปริมาณน้ำในอ่างเก็บน้ำและแหล่งน้ำธรรมชาติที่เพิ่มขึ้น จากฝนที่ตกต่อเนื่องในช่วงปลายปี ๒๕๖๘ ที่คาดว่าจะมีเพียงพอต่อการผลิตในภาคเกษตร ประกอบกับการดำเนินนโยบายและมาตรการด้านการเกษตรต่าง ๆ ของกระทรวงเกษตรและสหกรณ์อย่างต่อเนื่อง เช่น การบริหารจัดการน้ำอย่างมีประสิทธิภาพ การส่งเสริมการใช้เทคโนโลยีและนวัตกรรม เพื่อพัฒนาศักยภาพการผลิตและยกระดับสินค้าเกษตรให้ได้คุณภาพและมาตรฐาน อีกทั้งภายในจังหวัดยังมีนโยบาย/ยุทธศาสตร์การพัฒนาจังหวัดที่ให้ความสำคัญกับภาคเกษตร อย่างไรก็ตามยังมีปัจจัยเสี่ยงที่ต้องติดตาม ได้แก่ ความแปรปรวนของสภาพอากาศ ต้นทุนการผลิตที่สูงขึ้น ราคาสินค้าเกษตรหลายชนิดที่ปรับตัวลดลง รวมถึงปัจจัยภายนอก เช่น ความขัดแย้งระหว่างประเทศ สงครามการค้า มาตรการกีดกันทางการค้า และนโยบายภาษีนำเข้าของสหรัฐฯ ที่อาจส่งผลกระทบต่อการฟื้นตัวของเศรษฐกิจได้

ที่มา : สำนักงานเศรษฐกิจการเกษตรที่ ๗ ชัยนาท





๒.๘ สถานการณ์และการช่วยเหลือภัยพิบัติด้านการเกษตร

๑) สถานการณ์อุทกภัยในพื้นที่จังหวัดอ่างทอง ปี ๒๕๖๘

ด้วยจังหวัดอ่างทอง เกิดอุทกภัยเมื่อวันที่ ๒๖ สิงหาคม ๒๕๖๘ ส่งผลให้พื้นที่การเกษตรได้รับผลกระทบในพื้นที่ ๔ อำเภอ ได้แก่ อำเภอไชโย อำเภอป่าโมก อำเภอเมืองอ่างทอง และอำเภอวิเศษชัยชาญ จำนวน ๒,๑๙๕.๔๕ ไร่ ๙๒๕ ตร.ม. นกกระทา ๘๐๐ ตัว เกษตรกร ๖๘๖ ราย (ข้อมูล ณ วันที่ ๑๓ มี.ค. ๖๙) พื้นที่การเกษตรได้รับความเสียหาย ๒,๐๘๓.๐๔ ไร่ ๙๒๕ ตร.ม. นกกระทา ๘๐๐ ตัว เกษตรกร ๕๘๔ ราย ดังนี้

๑. สรุปการจ่ายเงินช่วยเหลือเยียวยาผู้ประสบอุทกภัยด้านการเกษตรในพื้นที่จังหวัดอ่างทอง ปี

๒๕๖๘

	เกษตรกร ได้รับความ เสียหาย (ราย)	พื้นที่ขอรับ ความ ช่วยเหลือ (ไร่/ ตัว)	① วงเงินช่วยเหลือ (บาท)	② จ่ายเงินช่วยเหลือแล้ว		③ อยู่ระหว่างดำเนินการจ่ายเงิน		④ อยู่ระหว่างขอรับ การสนับสนุนงบประมาณ	
				จำนวน	ร้อยละ	จำนวน	ร้อยละ	จำนวน	ร้อยละ
จังหวัด อ่างทอง	๕๘๔	๒,๐๘๓.๐๔ ไร่ ๙๒๕ ตร.ม. ๘๐๐ ตัว	๕,๗๑๓,๐๖๕.๒๕	๕,๗๑๓,๐๖๕.๒๕ บาท ๕๘๔ ราย	๑๐๐	-	-	-	-
๑) ด้านพืช	๔๑๙	๑,๗๑๓.๔๙ ไร่	๓,๖๓๐,๔๘๙.๗๕	๓,๖๓๐,๔๘๙.๗๕ บาท ๔๑๙ ราย	๑๐๐	-	-	-	-
๒) ด้าน ประมง	๑๖๐	๓๕๔.๒๕ ไร่ ๙๒๕ ตร.ม.	๒,๐๒๗,๓๙๐.๕๐	๒,๐๒๗,๓๙๐.๕๐ บาท ๑๖๐ ราย	๑๐๐	-	-	-	-
๓) ด้าน ปศุสัตว์	๕	๑๕ ไร่ ๓ งาน ๘๐๐ ตัว	๕๕,๑๘๕.๐๐	๕๕,๑๘๕.๐๐ บาท ๕ ราย	๑๐๐	-	-	-	-

หมายเหตุ : ① = ② + ③ + ④

๒. รายละเอียดการจ่ายเงินช่วยเหลือเยียวยา จำแนกตามด้านพืช ด้านประมง ด้านปศุสัตว์ และแบ่งตามอำเภอ

๒.๑ ด้านพืช พื้นที่ การเกษตรได้รับความเสียหาย ๑,๗๑๓.๔๙ ไร่ เกษตรกร ๔๑๙ ราย (ข้าว ๑,๑๗๕.๓๙ ไร่ พืชผัก ๕๙.๓๖๒๕ ไร่ ไม้ผล/ไม้ยืนต้น ๔๗๘.๗๓๗๕ ไร่) วงเงินช่วยเหลือ ๓,๖๓๐,๔๘๙.๗๕ บาท

๒.๑.๑ ะลอกที่ ๑ (ช่วงเกิดภัย ระหว่างวันที่ ๒๖ ส.ค. - ๓๑ ต.ค. ๖๘)

อำเภอ	รวมเกษตรกรขอรับ ความช่วยเหลือ (ราย) *รวม เกษตรกรไม่ซ้ำ	พื้นที่ขอรับความช่วยเหลือ (ไร่)				วงเงินช่วยเหลือ (บาท)	สถานะการช่วยเหลือ
		ข้าว	พืชผัก	ไม้ผล ไม้ยืนต้น	รวม		
เมือง อ่างทอง	๙	-	๑.๐๖๒๕	๙.๑๙๗๕	๑๐.๒๖	๓๙,๓๓๕.๒๓	- จ่ายเงินเรียบร้อยแล้ว ๕ ราย วงเงิน ๑๖,๙๙๑.๔๘ บาท เมื่อวันที่ ๒๗ พ.ย. ๖๘
เมือง อ่างทอง							- จ่ายเงินเรียบร้อยแล้ว ๔ ราย วงเงิน ๒๒,๓๔๓.๗๕ บาท เมื่อวันที่ ๑๗ ธ.ค. ๖๘



อำเภอ	รวมเกษตรกรขอรับความช่วยเหลือ (ราย) *รวมเกษตรกรไม่เข้า	พื้นที่ขอรับความช่วยเหลือ (ไร่)				วงเงินช่วยเหลือ (บาท)	สถานะการช่วยเหลือ
		ข้าว	พืชผัก	ไม้ผล ไม้ยืนต้น	รวม		
(ต่อ)							แหล่งงบประมาณ : งบท้องถิ่น (อบต.)
	๔๒	๓๖.๐๐	๔.๓๐	๔๑.๕๕	๘๑.๘๕	๒๒๔,๙๐๗.๙๒	- จ่ายเงินเรียบร้อยแล้ว ๑๕ ราย วงเงิน ๑๐๖,๙๐๖.๕๒ บาท เมื่อวันที่ ๑๘ ธ.ค. ๖๘ - จ่ายเงินเรียบร้อยแล้ว ๒๗ ราย วงเงิน ๑๑๘,๐๐๑.๔๐ บาท เมื่อวันที่ ๒ มี.ค. ๖๙ แหล่งงบประมาณ : เงินอุดหนุนราชการ ในอำนาจปลัดกระทรวงเกษตรและสหกรณ์
ไชโย	๖	๑๖.๕๐	๐.๒๕	๑.๒๕	๑๘	๒๗,๖๖๕.๐๐	- จ่ายเงินเรียบร้อยแล้ว ๔ ราย วงเงิน ๒๒,๖๐๕ บาท เมื่อวันที่ ๑๓ พ.ย. ๖๘ - จ่ายเงินเรียบร้อยแล้ว ๒ ราย วงเงิน ๕,๐๖๐ บาท เมื่อวันที่ ๑๒ มี.ค. ๖๙ แหล่งงบประมาณ : เงินอุดหนุนราชการอำเภอ
	๒๐	-	๑.๕๐	๑๙.๒๕	๒๐.๗๕	๘๐,๘๙๔.๐๐	- จ่ายเงินเรียบร้อยแล้ว ๒๐ ราย เมื่อวันที่ ๒๐ ก.พ. ๖๙ แหล่งงบประมาณ : งบท้องถิ่น (อบต.)
ป่าโมก	๒๑	-	๐.๗๕	๒๐.๐๐	๒๐.๗๕	๘๒,๔๔๕.๐๐	- จ่ายเงินเรียบร้อยแล้ว ๒๑ ราย เมื่อวันที่ ๑๙ ธ.ค. ๖๘ แหล่งงบประมาณ : เงินอุดหนุนราชการอำเภอ
	๔๑	๒๔.๗๕	๒.๐๐	๖๔.๒๕	๙๑.๐๐	๒๙๗,๒๐๙.๐๐	- จ่ายเงินเรียบร้อยแล้ว ๔๑ ราย เมื่อวันที่ ๒ มี.ค. ๖๙ แหล่งงบประมาณ : เงินอุดหนุนราชการ ในอำนาจปลัดกระทรวงเกษตรและสหกรณ์
วิเศษชัยชาญ	๔๘	๒๒๓.๗๕	๘.๗๕	๔๒.๐๐	๒๗๔.๕๐	๔๘๗,๑๖๖.๐๐	- จ่ายเงินเรียบร้อยแล้ว ๖ ราย วงเงิน ๖๖,๘๒๔ บาท เมื่อวันที่ ๒๖ พ.ย. ๖๘ - จ่ายเงินเรียบร้อยแล้ว ๔๒ ราย วงเงิน ๔๒๐,๓๔๒ บาท เมื่อวันที่ ๒ มี.ค. ๖๙ แหล่งงบประมาณ : เงินอุดหนุนราชการอำเภอ
รวม	๑๘๗	๓๐๑.๐๐	๑๘.๖๑๒๕	๑๙๗.๔๘๗๕	๕๑๗.๑๐	๑,๒๓๙,๖๒๒.๑๕	

๒.๑.๒ ระลอกที่ ๒ (ช่วงเกิดภัยวันที่ ๑ พ.ย. ๖๘)

อำเภอ	รวมเกษตรกรขอรับความช่วยเหลือ (ราย) *รวมเกษตรกรไม่เข้า	พื้นที่ขอรับความช่วยเหลือ (ไร่)				วงเงินช่วยเหลือ (บาท)	สถานะการช่วยเหลือ
		ข้าว	พืชผัก	ไม้ผล ไม้ยืนต้น	รวม		
เมืองอ่างทอง	๑๑๒	๓๓๒.๖๔	๑๑.๒๕	๑๔๗.๖๒๕๐	๔๙๑.๕๑๕๐	๑,๐๖๕,๕๙๘.๖๐	- จ่ายเงินเรียบร้อยแล้ว ๑๑๒ ราย เมื่อวันที่ ๒ มี.ค. ๖๙



อำเภอ	รวมเกษตรกร ขอรับความ ช่วยเหลือ (ราย) * รวมเกษตรกรไม่ ซ้ำ	พื้นที่ขอรับความช่วยเหลือ (ไร่)				วงเงินช่วยเหลือ (บาท)	สถานะการช่วยเหลือ
		ข้าว	พืชผัก	ไม้ผล ไม้ยืนต้น	รวม		
							แหล่งงบประมาณ : เงินอุดหนุนราชการ ในอำนาจปลัดกระทรวงเกษตรและสหกรณ์
ไชโย	๑	-	-	๒.๗๕	๒.๗๕	๑๑,๑๓๒.๐๐	- จ่ายเงินเรียบร้อยแล้ว ๑ ราย เมื่อวันที่ ๒๐ ก.พ. ๖๙ แหล่งงบประมาณ : งบท้องถิ่น (อบต.)
ป่าโมก	๖๙	๒๖๘.๒๕	๒.๒๕	๑๐๑.๘๗๕๐	๓๗๒.๓๗๕๐	๗๗๖,๓๐๐.๐๐	- จ่ายเงินเรียบร้อยแล้ว ๖๙ ราย เมื่อวันที่ ๒ มี.ค. ๖๙ แหล่งงบประมาณ : เงินอุดหนุนราชการ ในอำนาจปลัดกระทรวงเกษตรและสหกรณ์
วิเศษ ชัยชาญ	๕๓	๒๗๓.๕๐	๒๗.๒๕	๒๙.๐๐	๓๒๙.๗๕	๕๓๗,๘๓๗.๐๐	- จ่ายเงินเรียบร้อยแล้ว ๕๓ ราย เมื่อวันที่ ๒ มี.ค. ๖๙ แหล่งงบประมาณ : เงินอุดหนุนราชการอำเภอ
รวม	๒๓๕	๘๗๔.๓๙	๔๐.๗๕	๒๘๑.๒๕	๑,๑๙๖.๓๙	๒,๓๙๐,๘๖๗.๖๐	
รวมทั้งสิ้น	๔๑๙	๑,๑๗๕.๓๙	๕๙.๓๖๒๕	๔๗๘.๗๓๗๕	๑,๗๑๓.๔๙	๓,๖๓๐,๔๘๙.๗๕	หมายเหตุ รวมเกษตรกรที่ไม่ซ้ำ

๒.๒ ด้านประมง พื้นที่ได้รับความเสียหาย ๓๕๔.๒๕ ไร่ กับ ๙๒๕ ตร.ม. เกษตรกร ๑๖๐ ราย
(บ่อดิน ๑๒๑ บ่อ กระชัง ๔๕ กระชัง) วงเงินช่วยเหลือ ๒,๐๒๗,๓๙๐.๕๐ บาท

อำเภอ	เกษตรกรได้รับความเสียหาย (ราย)	พื้นที่ขอรับความช่วยเหลือ				วงเงินช่วยเหลือ (บาท)	สถานะการช่วยเหลือ
		บ่อ (ดิน/ ซีเมนต์)	กระชัง	ไร่	ตร.ม.		
เมือง อ่างทอง	๑	๑	-	๕.๐๐	-	๒๓,๔๑๐.๐๐	- จ่ายเงินเรียบร้อยแล้ว ๑ ราย เมื่อวันที่ ๒ ก.พ. ๖๙ แหล่งงบประมาณ : เงินอุดหนุนราชการ ในอำนาจปลัดกระทรวงเกษตรและสหกรณ์
ป่าโมก	๕๓	๑๔	๔๑	๓๙.๗๕	๘๕๓	๕๐๐,๐๑๓.๕๐	- จ่ายเงินเรียบร้อยแล้ว ๓ ราย วงเงิน ๓๕,๐๘๘.๕ บาท เมื่อวันที่ ๑๙ ธ.ค. ๖๘ แหล่งงบประมาณ : เงินอุดหนุนราชการอำเภอ - จ่ายเงินเรียบร้อยแล้ว ๔๙ ราย วงเงิน ๔๕๑,๖๗๗ บาท เมื่อวันที่ ๑๘ ก.พ. ๖๙ - จ่ายเงินเรียบร้อยแล้ว ๑ ราย วงเงิน ๑๓,๒๔๘.๐๐ บาท เมื่อวันที่ ๒๕ ก.พ. ๖๙ แหล่งงบประมาณ : เงินอุดหนุนราชการ ในอำนาจปลัดกระทรวงเกษตรและสหกรณ์



อำเภอ	เกษตรกรได้รับความเสียหาย (ราย)	พื้นที่ขอรับความช่วยเหลือ				วงเงินช่วยเหลือ (บาท)	สถานะการช่วยเหลือ
		ป่อ (ดิน/ซีเมนต์)	กระชัง	ไร่	ตร.ม.		
วิเศษชัยชาญ	๑๐๖	๑๐๖	๔	๓๐๙.๕๐	๗๒	๑,๕๐๓,๙๖๗.๐๐	- จ่ายเงินเรียบร้อยแล้ว ๑๐๕ ราย วงเงิน ๑,๔๙๖,๙๔๔ บาท เมื่อวันที่ ๒๕ ก.พ. ๖๙ - จ่ายเงินเรียบร้อยแล้ว ๑ ราย วงเงิน ๗,๐๒๓ บาท เมื่อวันที่ ๑๘ ก.พ. ๖๙ แหล่งงบประมาณ : เงินอุดหนุนราชการในอำนาจปลัดกระทรวงเกษตรและสหกรณ์
รวมทั้งสิ้น	๑๖๐	๑๒๑	๔๕	๓๕๔.๒๕	๙๒๕	๒,๐๒๗,๙๙๐.๕๐	

๒.๓ ด้านปศุสัตว์ พื้นที่ได้รับความเสียหาย ๑๕ ไร่ ๓ งาน สัตว์ปีก ๘๐๐ ตัว เกษตรกร ๕ ราย (แปลงหญ้าเลี้ยงสัตว์ ๑๕.๓ ไร่ นกกระทา ๘๐๐ ตัว) วงเงินช่วยเหลือ ๕๕,๑๘๕.๐๐ บาท

อำเภอ	เกษตรกรได้รับความเสียหาย (ราย)	ความเสียหาย				วงเงินช่วยเหลือ (บาท)	สถานะการช่วยเหลือ
		ชนิดสัตว์/อาหารสัตว์	ตัว	ไร่	รวม		
เมืองอ่างทอง	๑	แปลงหญ้าเลี้ยงสัตว์	-	๘ ไร่ ๓ งาน	๘ ไร่ ๓ งาน	๑๗,๓๒๕.๐๐	- จ่ายเงินช่วยเหลือแล้ว ๑ ราย เมื่อวันที่ ๑๕ ม.ค. ๖๙ แหล่งงบประมาณ : เงินอุดหนุนราชการในอำนาจปลัดกระทรวงเกษตรและสหกรณ์
ป่าโมก	๑	แปลงหญ้าเลี้ยงสัตว์	-	๕.๐๐	๕.๐๐	๙,๙๐๐.๐๐	- จ่ายเงินช่วยเหลือแล้ว ๓ ไร่ วงเงิน ๕,๙๔๐ บาท เมื่อวันที่ ๑๙ ธ.ค. ๖๘ แหล่งงบประมาณ : เงินอุดหนุนราชการอำเภอ - จ่ายเงินช่วยเหลือแล้ว ๒ ไร่ วงเงิน ๓,๙๖๐ บาท เมื่อวันที่ ๒๖ ก.พ. ๖๙ แหล่งงบประมาณ : เงินอุดหนุนราชการอำเภอ
	๒	นกกระทา	๘๐๐	-	๘๐๐	๒๔,๐๐๐.๐๐	- จ่ายเงินช่วยเหลือแล้ว ๒ ราย เมื่อวันที่ ๒๖ ก.พ. ๖๙ แหล่งงบประมาณ : เงินอุดหนุนราชการอำเภอ
วิเศษชัยชาญ	๑	แปลงหญ้าเลี้ยงสัตว์	-	๒.๐๐	๒.๐๐	๓,๙๖๐.๐๐	- จ่ายเงินช่วยเหลือแล้ว ๑ ราย เมื่อวันที่ ๒๕ ก.พ. ๖๙ แหล่งงบประมาณ : เงินอุดหนุนราชการอำเภอ
รวมทั้งสิ้น	๕		๘๐๐	๑๕ ไร่ ๓ งาน	๑๕ ไร่ ๓ งาน ๘๐๐ ตัว	๕๕,๑๘๕.๐๐	

ที่มา : รวบรวมโดยกลุ่มช่วยเหลือเกษตรกรและโครงการพิเศษ สำนักงานเกษตรและสหกรณ์จังหวัดอ่างทอง ข้อมูล ณ วันที่ ๑๓ มีนาคม ๒๕๖๙



๒) สถานการณ์ภัยแล้งในพื้นที่จังหวัดอ่างทอง ปี ๒๕๖๘

- ไม่มีสถานการณ์ -

๓) การเฝ้าระวังโรคและแมลงศัตรูสำคัญ กรมส่งเสริมการเกษตร เตือนภัยการเฝ้าระวังการระบาดของศัตรูพืช ภาคกลาง ประจำเดือนเมษายน ๒๕๖๙

ข้าว ระวัง เพลี้ยกระโดดสีน้ำตาล เพลี้ยไฟ หนอนกระทู้กล้า โรคขอบใบแห้ง โรคไหม้ข้าว โรคใบส้มอ้อย ระวัง ดัวงหนวดยาว หนอนกออ้อย จักจั่นอ้อย โรคใบขาว โรคแสดำ โรคเหี่ยวเน่าแดง มะพร้าว ระวัง หนอนหัวดำ แมลงตำหนาม ดัวงแรด ดัวงงวง ไรสีขามะพร้าว

ข้าวโพด ระวัง หนอนกระทู้ข้าวโพดลายจุด หนอนเจาะฝัก หนอนเจาะลำต้น เพลี้ยอ่อน โรคราสนิม

ที่มา : กองส่งเสริมการอารักขาพืชและจัดการดินปุ๋ย กรมส่งเสริมการเกษตร (<https://ppsfo.doe.go.th/>) ข้อมูล ณ วันที่ ๒๕ เมษายน ๒๕๖๙

๓. งบประมาณ ปี พ.ศ. ๒๕๖๙

๓.๑ งบประมาณของส่วนราชการต้นสังกัด (Function Base) ปีงบประมาณ พ.ศ. ๒๕๖๙

๑) โครงการคลินิกเกษตรเคลื่อนที่ในพระราชานุเคราะห์ สมเด็จพระบรมโอรสาธิราชฯ สยามมกุฎราชกุมาร ปีงบประมาณ พ.ศ. ๒๕๖๙

กิจกรรม การจัดงานคลินิกเกษตรเคลื่อนที่ฯ มีแผนการจัดงานฯ ดังนี้

ครั้งที่	วัน/เดือน/ปี	อำเภอ	สถานที่จัดงาน	เป้าหมาย	หมายเหตุ
๑	๒๓ ธ.ค. ๖๘	ไชโย	อาคารอเนกประสงค์โรงเรียนวัดไชโย (เพิ่ม เกษมสุวรรณ ๔) ตำบลไชโย	๑๐๐	ดำเนินการแล้ว
๒	๑๑ ก.พ. ๖๘	วิเศษชัยชาญ	อาคารอเนกประสงค์เทศบาล ตำบลไผ่ดำพัฒนา ตำบลไผ่ดำพัฒนา	๑๐๐	ดำเนินการแล้ว
๓	พ.ค. ๖๘	เมืองอ่างทอง	อาคารอเนกประสงค์วัดจำปาหล่อ ตำบลจำปาหล่อ	๑๐๐	รอประชุมกำหนดวันที่จัด
๔	ก.ค. ๖๘	โพธิ์ทอง	อาคารอเนกประสงค์วัดน้ำอาบ ตำบลอินทประมูล	๑๐๐	รอประชุมกำหนดวันที่จัด

ที่มา : สำนักงานเกษตรจังหวัดอ่างทอง ข้อมูล ณ วันที่ ๒๕ กุมภาพันธ์ ๒๕๖๙

สำนักงานตรวจบัญชีสหกรณ์อ่างทอง มีแผนการจัดกิจกรรม โครงการ ดังนี้

ลำดับ	งาน/โครงการ	เป้าหมาย	ผลการดำเนินการ	หมายเหตุ
๑	ตรวจสอบบัญชีประจำปีสหกรณ์/กลุ่มเกษตรกร	๒๔ สหกรณ์ / ๔๓ กลุ่ม	๘ กลุ่ม ๖ สหกรณ์	
๒	กำกับด้านการบัญชีของสหกรณ์ภาคเอกชน	๒ แห่ง	๑ แห่ง	
๓	โครงการส่งเสริมและพัฒนาสถาบันเกษตรกร	๑ แห่ง	๑ แห่ง	
๔	โครงการส่งเสริมแปรรูปสินค้าเกษตร	๑ แห่ง		
๕	โครงการส่งเสริมและพัฒนาวิสาหกิจชุมชน(ยกระดับศักยภาพ)	๒ แห่ง		
๖	โครงการเสริมสร้างศักยภาพด้านการจัดทำบัญชีต้นทุนอาชีพแก่เกษตรกร	๘๑ ราย	๘๑ ราย	
๗	โครงการตรวจสอบความถูกต้องในการทำธุรกรรมทางการเงิน	๓,๙๓๕ ราย	๑,๗๙๘ ราย	
๘	โครงการพัฒนาศักยภาพผู้ประกอบการเกษตรสู่การเป็นธุรกิจ	๑ แห่ง		



ลำดับ	งาน/โครงการ	เป้าหมาย	ผลการดำเนินการ	หมายเหตุ
๙	โครงการ THINK&DO TOGETHER บูรณาการสร้างความรู้	๒ แห่ง	๒ แห่ง	
๑๐	โครงการป้องกันความเสี่ยงทุจริตด้านดิจิทัลในสหกรณ์	๖ แห่ง	๕ แห่ง	
๑๑	โครงการเสริมสร้างการจัดทำบัญชีครัวเรือนเพื่อการจัดการเศรษฐกิจระดับครัวเรือน	๑๓๒ ราย	๑๓๒ ราย	
๑๒	โครงการส่งเสริมอาสาสมัครเกษตร	๔ ราย	๔ ราย	
๑๓	โครงการส่งเสริมการดำเนินงานอันเนื่องมาจากพระราชดำริ	๑๑ ครั้ง	๖ ครั้ง	
๑๔	โครงการศูนย์เรียนรู้การเพิ่มประสิทธิภาพการผลิตสินค้าเกษตร (ศพก.)	๗ แห่ง	๗ แห่ง	

ที่มา : สำนักงานตรวจบัญชีสหกรณ์อ่างทอง ข้อมูล ณ วันที่ ๒๒ เมษายน ๒๕๖๙

๓.๒ งบประมาณจังหวัด/กลุ่มจังหวัด (Area Base)

- (อยู่ระหว่างรวบรวมข้อมูล) -

๔. ปัญหา/ ข้อเรียกร้องที่เกิดขึ้นในจังหวัด/ แนวทางแก้ไข

- ไม่มี -

๕. ปัญหาอุปสรรค/ ความเสี่ยง/ ความท้าทาย ต่อการปฏิบัติราชการด้านการเกษตรของจังหวัด และข้อเสนอวิธีการลดความเสี่ยง

- ไม่มี -