



ข้อมูลเพื่อการวางแผนหมักและการเกษตร
สายพันธุ์ข้าว ๑๖ จีโนไทป์พระนครศรีอยุธยา

ข้าวการ ๕๓



รวบรวมและจัดทำโดย : กลุ่มสารสนเทศการเกษตร
สำนักงานเกษตรและสหกรณ์จังหวัดพระนครศรีอยุธยา
เอกสารที่ ๓ / ๒๕๖๓

คำนำ

สำนักงานเกษตรและสหกรณ์จังหวัดพระนครศรีอยุธยา ได้ดำเนินการจัดทำฐานข้อมูลสินค้าเกษตรที่สำคัญของจังหวัดพระนครศรีอยุธยารายสินค้า ในปี ๒๕๖๓ คือ ข้าว กข ๔๓ ซึ่งได้มีการส่งเสริมให้เกษตรกรได้ปลูกมาแล้วช่วงเวลาหนึ่ง ซึ่งจะได้นำข้อมูลมาพิจารณาถึงสถานการณ์การปลูกข้าว กข ๔๓ ในพื้นที่จังหวัดพระนครศรีอยุธยาว่ามีจำนวนปริมาณเท่าไร เพื่อเป็นข้อมูลในการส่งเสริม/แก้ไข ปัญหา- อุปสรรค ข้อจำกัดในการดำเนินงานส่งเสริมสนับสนุนการปลูกข้าว กข ๔๓

ในการนี้ขอขอบคุณ สำนักงานเกษตรจังหวัดพระนครศรีอยุธยา สำนักงานเกษตรอำเภอทุกอำเภอ หน่วยงานที่เกี่ยวข้องทุกหน่วยงาน และพี่น้องเกษตรกร ที่ให้การสนับสนุนด้านข้อมูลในการจัดทำข้อมูลเพื่อการวางแผนพัฒนาการเกษตรของจังหวัดพระนครศรีอยุธยา รายสินค้า ข้าว กข ๔๓ ในครั้งนี้

สำนักงานเกษตรและสหกรณ์จังหวัดพระนครศรีอยุธยา หวังเป็นอย่างยิ่ง ข้อมูลที่ได้จัดทำในครั้งนี้ จะเป็นประโยชน์ต่อหน่วยงาน/ภาคส่วนต่าง ๆ ตามสมควร ในการนำข้อมูลไปประกอบการพิจารณาส่งเสริม สนับสนุนการปลูกข้าว กข ๔๓ ในพื้นที่จังหวัดพระนครศรีอยุธยา ต่อไป

กลุ่มสารสนเทศการเกษตร
สำนักงานเกษตรและสหกรณ์จังหวัดพระนครศรีอยุธยา
กันยายน ๒๕๖๓

สารบัญ

หน้าที่

คำนำ

สารบัญ

ข้อมูลพื้นฐานของจังหวัดพระนครศรีอยุธยา	๑
ข้อมูลด้านการเกษตรของจังหวัดพระนครศรีอยุธยา	๙
ข้าว กข๔๓	๑๓
การปลูกข้าว กข๔๓ พื้นที่จังหวัดพระนครศรีอยุธยา	๑๗
สรุปและข้อเสนอแนะ	๒๖

วิสัยทัศน์ และยุทธศาสตร์กลุ่มจังหวัดภาคกลางตอนบน

วิสัยทัศน์กลุ่มจังหวัดภาคกลางตอนบน

(พระนครศรีอยุธยา ลพบุรี ชัยนาท สระบุรี สิงห์บุรี และอ่างทอง)

ปี ๒๕๖๒ - ๒๕๖๕



“เมืองแห่งคุณภาพชีวิต ศูนย์กลางท่องเที่ยวเชิงประวัติศาสตร์วัฒนธรรม

แหล่งการลงทุนอุตสาหกรรม นวัตกรรม ครีวสุขภาพไทย และการบริหารจัดการทรัพยากรน้ำที่ยั่งยืน”

เป้าหมายการพัฒนา

ประเด็นการพัฒนาที่ ๑ เพิ่มประสิทธิภาพการผลิต การตลาด โดยใช้นวัตกรรม ยกกระดับ สินค้าเกษตร การแปรรูป อุตสาหกรรม และผู้ประกอบการ SME ๔๐

ประเด็นการพัฒนาที่ ๒ พัฒนาและยกระดับแหล่งท่องเที่ยว กิจกรรมท่องเที่ยว ผลิตภัณฑ์ชุมชน และปรับปรุง สิ่งอำนวยความสะดวก ความปลอดภัย ตามมาตรฐานสากล เพื่อสร้างความประทับใจแก่นักท่องเที่ยว

ประเด็นการพัฒนาที่ ๓ บริหารจัดการทรัพยากรน้ำ มลภาวะสิ่งแวดล้อมที่มีคุณภาพและ สร้างมูลค่าเพิ่มจาก ผักตบชวา โดยใช้นวัตกรรม

ประเด็นการพัฒนาที่ ๔ พัฒนาระบบโครงข่ายคมนาคม Logistic พัฒนาสภาพแวดล้อม ชะง่อนุผลพวยและการจัดการเมือง และชุมชนให้น่าอยู่

ที่มา สำนักบริหารยุทธศาสตร์กลุ่มจังหวัดภาคกลางตอนบน ข้อมูล : ณ วันที่ ๓๑ ธันวาคม ๒๕๖๒

วิสัยทัศน์ และยุทธศาสตร์จังหวัดพระนครศรีอยุธยา

ยุทธศาสตร์จังหวัดพระนครศรีอยุธยา

ยุทธศาสตร์การพัฒนาจังหวัด/แผนพัฒนาจังหวัด

ปี ๒๕๖๒ - ๒๕๖๕



“อยุธยาเมืองมรดกโลก เป็นแหล่งเรียนรู้ น่าเที่ยว น่าอยู่ น่าลงทุน”

ประเด็นการพัฒนาที่ ๑ : พัฒนาคูณภาพการท่องเที่ยวและการบริการสู่มาตรฐานสากล

เป้าประสงค์ : มูลค่าด้านการท่องเที่ยวเมืองมรดกโลกเพิ่มขึ้น

กลยุทธ์ :

๑. ส่งเสริมการพัฒนาและฟื้นฟูแหล่งท่องเที่ยวที่มีศักยภาพด้านการเรียนรู้ทางประวัติศาสตร์ วัฒนธรรม เกษตรและการท่องเที่ยวทางเลือกใหม่

๒. พัฒนาคูณภาพการให้บริการ สิ่งอำนวยความสะดวก และความปลอดภัยด้านการท่องเที่ยวให้ได้ มาตรฐานสากล

๓. ส่งเสริมการจัดกิจกรรมการท่องเที่ยวด้านประวัติศาสตร์ วัฒนธรรม ท่องเที่ยวเชิงเกษตร และการประชาสัมพันธ์เชิงรุกด้านการท่องเที่ยว

ประเด็นการพัฒนาที่ ๒ : พัฒนาเมืองและชุมชนให้น่าอยู่

เป้าประสงค์ : ประชาชนมีคุณภาพชีวิตที่ดีขึ้นอย่างมีดุลยภาพ โดยมีความสะดวกและปลอดภัยในการเดินทาง มีระบบสาธารณสุขโรคและสาธารณสุขการที่เพียงพอ รวมถึงระบบป้องกันสาธารณสุขภัยที่ดี และมีความปลอดภัยในชีวิตและทรัพย์สิน

กลยุทธ์ :

๑. จัดเตรียมระบบสาธารณูปโภค สาธารณูปการ และบริการทางสังคม ให้บริการประชาชนอย่างทั่วถึงและเพียงพอกับความต้องการของประชาชน
๒. เตรียมการป้องกันและควบคุมปัญหาสิ่งแวดล้อมอันเนื่องมาจากการขยายตัวของชุมชนเมือง อาทิ การแก้ไขปัญหาน้ำท่วมการบริหารจัดการระบบบำบัดน้ำเสียและการกำจัดขยะ
๓. จัดทัศนียภาพของเมืองให้สวยงาม มีพื้นที่สีเขียวและสวนสาธารณะ
๔. ส่งเสริมการเชิดชูสถาบันพระมหากษัตริย์ และการสร้างความปรองดองสมานฉันท์
๕. เสริมสร้างครอบครัวเข้มแข็ง และส่งเสริมกิจกรรมสร้างสรรค์แก่เด็ก เยาวชนและผู้สูงอายุ

ประเด็นการพัฒนาที่ ๓ : พัฒนากิจกรรมผลิต การค้าและบริการ โดยใช้นวัตกรรมและภูมิปัญญาที่สร้างสรรค์

เป้าประสงค์ : ผลผลิตทางการเกษตรมีความปลอดภัยจากสารพิษ มีคุณภาพ และมูลค่าเพิ่มขึ้น สอดคล้องกับความต้องการของผู้บริโภคและสามารถแข่งขันได้ทั้งตลาดภายในประเทศและต่างประเทศ และเป็นเขตอุตสาหกรรมเชิงนิเวศที่มีกระบวนการผลิตได้มาตรฐานสากล ไม่ก่อให้เกิดมลพิษต่อสิ่งแวดล้อม

กลยุทธ์ :

๑. ส่งเสริมเกษตรกรที่มีคุณภาพ ปลอดภัย ได้มาตรฐานสากลโดยปรับกระบวนการผลิตทางการเกษตรไปสู่การทำเกษตรกรรมอย่างยั่งยืนมากขึ้น และสอดคล้องกับวิถีการดำเนินชีวิตตามแนวปรัชญาเศรษฐกิจพอเพียง อาทิ เกษตรปลอดภัย (GAP) เกษตรทฤษฎีใหม่ เกษตรผสมผสาน และเกษตรอินทรีย์ เป็นต้น
๒. ส่งเสริมการบริหารจัดการน้ำไปสู่พื้นที่เกษตรอย่างครบวงจรโดยการเสริมขีดความสามารถของแหล่งน้ำที่มีอยู่ให้สามารถเก็บกักน้ำได้เพิ่มขึ้น การพัฒนาแหล่งน้ำขนาดเล็กในพื้นที่ที่เหมาะสม และสนับสนุนการขุดสระน้ำในไร่นาของเกษตรกร
๓. ส่งเสริมการดำเนินงานตามหลักปรัชญาเศรษฐกิจพอเพียงและขยายผลโครงการอันเนื่องมาจากพระราชดำริ เพื่อสร้างอาชีพและรายได้ให้กับประชาชนอย่างยั่งยืนและช่วยเหลือตนเองได้
๔. ส่งเสริมการสร้างผลิตภัณฑ์ชุมชนโดยใช้ภูมิปัญญาท้องถิ่นและนวัตกรรมสู่สากล
๕. ส่งเสริมอุตสาหกรรมที่ใช้เทคโนโลยีสะอาดและใช้พลังงานทดแทน โดยการเสริมสร้างประสิทธิภาพด้านเทคโนโลยีการผลิต การวิจัยและพัฒนา รวมทั้งการออกแบบและนวัตกรรม เพื่อยกระดับคุณภาพและรูปแบบผลิตภัณฑ์ให้หลากหลาย ได้มาตรฐานสากล และมีต้นทุนการผลิตที่สามารถแข่งขันได้
๖. ยกระดับศักยภาพกำลังคน ภาคการผลิต การค้า และบริการให้เป็นมืออาชีพโดยเฉพาะการพัฒนาฝีมือแรงงาน ให้มีความรู้ ความสามารถ และทักษะเพิ่มเติม เพื่อให้สามารถปฏิบัติงานได้อย่างมีประสิทธิภาพมากขึ้น ทนต่อการเปลี่ยนแปลงของเทคโนโลยี

ที่มา สำนักงานจังหวัดพระนครศรีอยุธยา ข้อมูล : ณ วันที่ ๓๑ ธันวาคม ๒๕๖๒

การแบ่งเขตการปกครอง

ที่	อำเภอ	ตำบล	หมู่บ้าน	อบจ.	ทน.	ทม.	ทต.	อบต.
๑	พระนครศรีอยุธยา	๒๑	๑๒๑	๑	๑	๑	-	๑๓
๒	ท่าเรือ	๑๐	๘๔	-	-	-	๒	๙
๓	นครหลวง	๑๒	๗๔	-	-	-	๒	๖
๔	บางไทร	๒๓	๑๓๖	-	-	-	๒	๙
๕	บางบาล	๑๖	๑๑๑	-	-	-	๒	๔
๖	บางปะอิน	๑๘	๑๔๙	-	-	-	๙	๙
๗	บางปะหัน	๑๗	๙๔	-	-	-	๑	๑๐
๘	ผักไห่	๑๖	๑๒๙	-	-	๑	๑	๘
๙	ภาชี	๘	๗๒	-	-	-	๑	๗
๑๐	ลาดบัวหลวง	๗	๕๘	-	-	-	๒	๖
๑๑	วังน้อย	๑๐	๖๘	-	-	๑	-	๙
๑๒	เสนา	๑๗	๑๑๘	-	-	๑	๔	๙
๑๓	บางซ้าย	๖	๕๓	-	-	-	๑	๔
๑๔	อุทัย	๑๑	๑๐๗	-	-	-	๑	๑๑
๑๕	มหาราช	๑๒	๕๘	-	-	-	๒	๕
๑๖	บ้านแพรก	๕	๒๗	-	-	-	๑	๒
	รวมทั้งสิ้น	๒๐๙	๑,๔๕๙	๑	๑	๔	๓๑	๑๒๑

ที่มา สำนักงานส่งเสริมการปกครองส่วนท้องถิ่นจังหวัดพระนครศรีอยุธยา ข้อมูล : ณ วันที่ ๓๑ ธันวาคม

๒๕๖๒

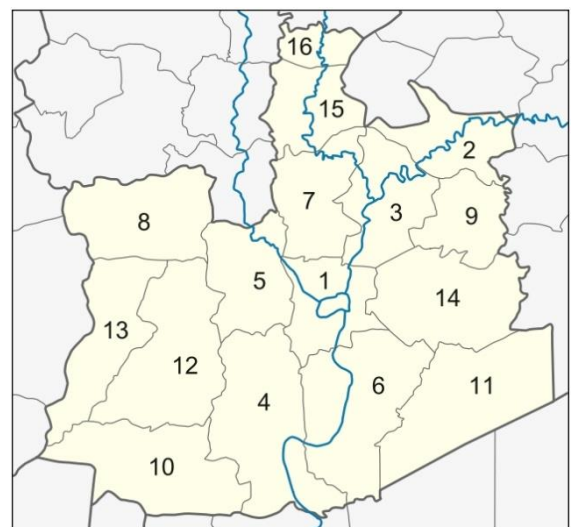
อบจ. หมายถึง องค์การบริหารส่วนจังหวัด

ทน. หมายถึง เทศบาลนคร

ทม. หมายถึง เทศบาลเมือง

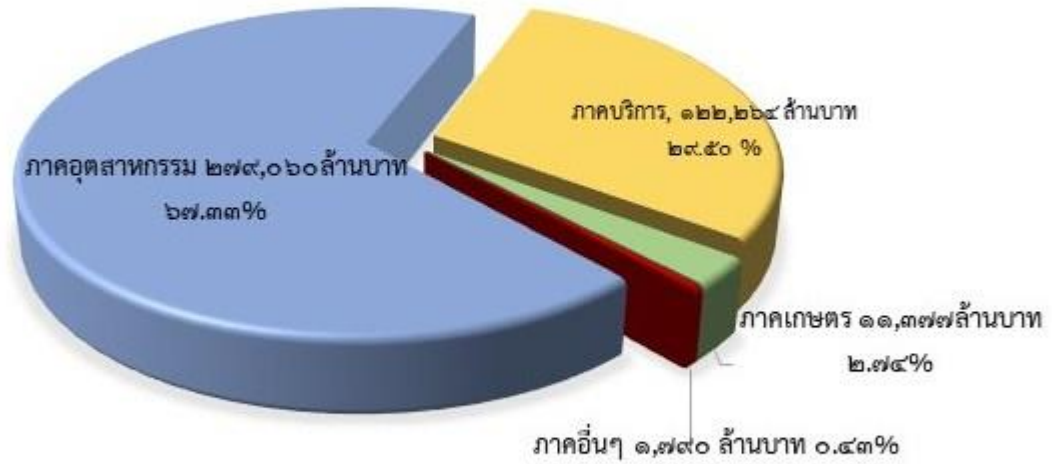
ทต. หมายถึง เทศบาลตำบล

อบต. หมายถึง องค์การบริหารส่วนตำบล



ผลิตภัณฑ์มวลรวมของจังหวัด (GPP=GROSS PROVINCIAL PRODUCT)

ผลิตภัณฑ์มวลรวมจังหวัดพระนครศรีอยุธยา ปี ๒๕๖๑



GPP = ๔๑๒,๗๐๑ ล้านบาท

GPP Per capita = ๔๕๔,๙๕๓ บาท/คน/ปี (ลำดับที่ ๕ ของประเทศ)

-ผลิตภัณฑ์มวลรวมจังหวัดพระนครศรีอยุธยา หรือ GPP ปี ๒๕๖๑ เท่ากับ ๔๑๒,๗๐๑ ล้านบาท
โครงสร้างทางเศรษฐกิจขึ้นอยู่กับ

อันดับที่ ๑ คือ ภาคอุตสาหกรรม ร้อยละ ๖๗.๓๓

อันดับที่ ๒ คือ ภาคบริการ ร้อยละ ๒๙.๕๐

อันดับที่ ๓ คือ ภาคเกษตร ร้อยละ ๒.๗๔

- รายได้เฉลี่ยต่อหัวต่อปีของประชากร ปี ๒๕๖๑ เท่ากับ ๔๕๔,๙๕๓ บาท

ที่มา : สถิติผลิตภัณฑ์มวลรวมจังหวัดพระนครศรีอยุธยา แบบ **BOTTOM UP** ปี พ.ศ.๒๕๖๐

สำนักงานสภาพัฒนาการเศรษฐกิจและสังคมแห่งชาติ

สินค้าเกษตรที่สำคัญของจังหวัดพระนครศรีอยุธยา ได้แก่

๑. ข้าวสารเจ้า
๒. ข้าวเหนียว
๓. ข้าวโพดเลี้ยงสัตว์ (จังหวัดพระนครศรีอยุธยาไม่มีพื้นที่เพาะปลูกข้าวโพดเลี้ยงสัตว์ แต่เป็นผู้รวบรวมและผู้ส่งออก)
๔. มันสำปะหลังเส้น (จังหวัดพระนครศรีอยุธยาไม่มีพื้นที่เพาะปลูกมันสำปะหลัง แต่เป็นผู้รวบรวมและผู้ส่งออก)

ศูนย์กลางการตลาดที่รับรองผลผลิตทางการเกษตร จังหวัดพระนครศรีอยุธยา ไม่มีศูนย์กลาง
การตลาดที่รองรับผลผลิตทางการเกษตร

จำนวนผู้ประกอบการทำข้าวในพื้นที่จังหวัดพระนครศรีอยุธยา

ลำดับที่	ทำข้าว	สถานที่ตั้ง	
		ตำบล	อำเภอ
๑.	ทำข้าวกาญจนวรรณ	แคออก	บางไทร
๒.	ลานข้าวเจริญสุขสม	ลาดชิด	ผักไห่
๓.	ทำข้าวคุงหลี่จั่น	พระยาบันลือ	ลาดบัวหลวง
๔.	ทำข้าวเมตตาจิต	พระยาบันลือ	ลาดบัวหลวง
๕.	บริษัทเหลียงฮวก เมล็ดพันธุ์ข้าว จำกัด	สามเมือง	ลาดบัวหลวง
๖.	ห้างหุ้นส่วนจำกัด ทำข้าวสมถวิล	หนองไม้ซุง	อุทัย
๗.	ลานตากข้าวเจ๊กิม ปิ่นแก้ว	मारวิชัย	เสนา
๘.	ทำข้าวเจริญพรการเกษตร	เชียงรากน้อย	บางปะอิน
๙.	บริษัทธัญทานต์ จำกัด	บ้านซุง	นครหลวง
๑๐.	นางไพบุลย์ วัชรพงศธร	พิตเพียน	มหาราช
๑๑.	บริษัท ว.เกาะเรียนไชยไรซ์ จำกัด	สวนพริก	พระนครศรีอยุธยา
๑๒.	ทำข้าวเทพประสิทธิ์	แคออก	บางไทร
๑๓.	สหกรณ์การเกษตรเพื่อลูกค้า ชกส.	สามบัณฑิต	อุทัย
๑๔.	สหกรณ์การเกษตรเพื่อลูกค้า ชกส. จังหวัดพระนครศรีอยุธยา จำกัด	พระขาว	บางบาล
๑๕.	ทำข้าวสิทธิสุข	บางนมโค	เสนา
๑๖.	สหกรณ์การเกษตรผักไห่ จำกัด	นาคู	ผักไห่
๑๗.	ทำข้าวจรัส	หัท -๗-	วังน้อย
๑๘.	ทำข้าวบ้านนาคู	นาคู	ผักไห่
๑๙.	ทำข้าวสยามรวงทอง	ลาดบัวหลวง	ลาดบัวหลวง
๒๐.	ทำข้าวปทุมพรวัฒนา	พระยาบันลือ	ลาดบัวหลวง

ลำดับที่	ทำข้าว	สถานที่ตั้ง	
		ตำบล	อำเภอ
๒๑.	บจ.เหลียงฮวกไรซ์อินเตอร์เทรด(สาขา)	บ้านแกว	เสนา
๒๒.	สหกรณ์การเกษตรบ้านแพรก จำกัด	สำพะเนียง	บ้านแพรก
๒๓.	มหานครรวงทอง	ปากกราน	พระนครศรีอยุธยา
๒๔.	"เฮียสมใจ"	สามตุ๋	เสนา
๒๕.	ทำข้าวศิริโอโยธยา	พระแก้ว	ภาชี
๒๖.	เพชรชโลธร	สามตุ่ม	เสนา
๒๗.	ต้นทำข้าว	อมฤต	ผักไห่
๒๘.	ร้านเจริญทรัพย์เพิ่มพูน	สามเมือง	ลาดบัวหลวง
๒๙.	บจ.สินธน์ไพบูลย์	บางนมโค	เสนา

ที่มา สำนักงานพาณิชย์จังหวัดพระนครศรีอยุธยา ข้อมูล : ณ วันที่ ๔ มีนาคม ๒๕๖๓

ตลาดสำคัญในจังหวัดพระนครศรีอยุธยา ผลผลิตทางการเกษตรในแต่ละปี มีปริมาณไม่มากและไม่แน่นอน การจำหน่ายผลผลิตของเกษตรกรส่วนใหญ่จะซื้อขายกัน ณ แหล่งผลิต โดยมีผู้รวบรวมในท้องถิ่นไปจำหน่ายยังพ่อค้า หรือโรงงานรายใหญ่ในเมืองโดยตรง ตลาดที่สำคัญในเขตจังหวัดพระนครศรีอยุธยา มีจำนวน ๑๖ ตลาด กระจายอยู่ตามอำเภอต่าง ๆ ดังนี้

ลำดับที่	รายชื่อตลาด	สถานที่ตั้ง	
		ตำบล	อำเภอ
๑.	ตลาดหัวรอ	หัวรอ	พระนครศรีอยุธยา
๒.	ตลาดเจ้าพรหม	หอรัตนไชย	พระนครศรีอยุธยา
๓.	ตลาดกลางเพื่อการเกษตรฯ	หันตรา	พระนครศรีอยุธยา
๔.	ตลาดสดเอกเข็ญเตอร์	บ้านเลน	บางปะอิน
๕.	ตลาดพระอินทร์ราชา	เชียงรากน้อย	บางปะอิน
๖.	ตลาดเทศบาลตำบลบ้านสร้าง	บ้านสร้าง	บางปะอิน
๗.	ตลาดจอมพล	สามเรือน	บางปะอิน
๘.	ตลาดศรีอยุธยาเมืองใหม่ (แกรนด์)	ธนู	อุทัย
๙.	ตลาดสีखाพัฒนา	ลำตาเสา	วังน้อย
๑๐.	ตลาดเถลิงเหล่าจินดา	ลำไทร	วังน้อย
๑๑.	ตลาดเทศบาลเสนา	เสนา	เสนา
๑๒.	ตลาดภาชี	ภาชี	ภาชี
๑๓.	ตลาดบัวหลวงธานี	สามเมือง	ลาดบัวหลวง
๑๔.	ตลาดสดเทศบาลตำบลบางปะหัน	บางนางร้า	บางปะหัน
๑๕.	ตลาดสดเทศบาลท่าหลวง	ท่าหลวง	ท่าเรือ
๑๖.	ตลาดสดเทศบาลตำบลท่าเรือ	ท่าเรือ อำเภอ	ท่าเรือ

ด้านการเกษตร

พื้นที่เศรษฐกิจ มีครัวเรือนผู้ถือครองการเกษตรทั้งสิ้น ๕๒,๘๕๙ ครัวเรือน (จำนวนประชากร โดยเฉลี่ย ๓ - ๕ คน/ครัวเรือน)

พืชเศรษฐกิจ ได้แก่ ข้าว มันสำปะหลัง ปาล์มน้ำมัน

สัตว์เศรษฐกิจ ได้แก่ ไก่ สุกร โค และสัตว์น้ำจืด

มีพื้นที่ทั้งหมด ๑,๕๙๗,๙๐๐ ไร่ แบ่งเป็นเนื้อที่ถือครองทางการเกษตร ๙๔๖,๒๙๙ ไร่

พื้นที่ปลูกข้าว	๘๗๒,๒๔๐.๐๐ ไร่
พื้นที่ปลูกไม้ผลไม้ยืนต้น	๑๔,๖๐๗.๒๕ ไร่
พื้นที่ปลูกผัก	๙,๖๙๑.๐๐ ไร่
พื้นที่ปลูกพืชไร่	๒,๒๐๓.๐๐ ไร่
พื้นที่ปลูกไม้ดอกไม้ประดับ	๑,๔๔๐.๐๐ ไร่
พื้นที่ปลูกสมุนไพรเครื่องเทศและอื่นๆ	๔๖,๑๑๗.๐๐ ไร่

ที่มา สำนักงานเกษตรจังหวัดพระนครศรีอยุธยา ข้อมูล : ณ วันที่ ๑๕ มกราคม ๒๕๖๒

การสำรวจการเกษตร ประจำปี ๒๕๖๒ ของสำนักงานเกษตรจังหวัดพระนครศรีอยุธยา มีพื้นที่ทำการเกษตรจำนวน ๙๔๖,๒๙๙ ไร่ คิดเป็นร้อยละ ๖๔.๔๗ ของพื้นที่ทั้งหมด มีครัวเรือนที่ประกอบอาชีพทำการเกษตรจำนวน ๕๒,๘๕๙ ครัวเรือน คิดเป็นร้อยละ ๒๒.๔๘ ของจำนวนครัวเรือนทั้งหมด

ที่มา สำนักงานเกษตรจังหวัดพระนครศรีอยุธยา ข้อมูล : ณ วันที่ ๓๑ ธันวาคม ๒๕๖๒

ด้านการปศุสัตว์

ในปี ๒๕๖๒ จังหวัดพระนครศรีอยุธยา มีครัวเรือนเกษตรกรผู้เลี้ยงสัตว์ จำนวน ๑๙,๓๓๒ ครัวเรือน โดยมีปศุสัตว์ที่สำคัญ คือ ไก่เนื้อ ไก่ไข่

ตารางแสดงข้อมูลการเลี้ยงสัตว์ จังหวัดพระนครศรีอยุธยา ปี ๒๕๖๒

อำเภอ	เกษตรกร (ครัวเรือน)	โคเนื้อ (ตัว)	โคนม (ตัว)	กระบือ (ตัว)	สุกร (ตัว)	ไก่(ตัว)	เป็ด(ตัว)	แพะ (ตัว)	แกะ (ตัว)
๑.พระนครศรีอยุธยา	๖๘๓	๑,๕๔๒	-	๑๘	๐	๑๘,๓๘๕	๒,๑๕๐	๔๘๓	๒๗
๒.ท่าเรือ	๒,๑๓๔	๕๖๗	-	๑๑๕	๑,๖๔๒	๓๔๙,๑๓๔	๙,๐๙๘	๓๑	๐
๓.นครหลวง	๖๗๖	๓๐๕	-	๔๙	๖	๒๐,๑๖๙	๒,๙๑๗	๒๓	๐
๔.บางไทร	๑,๑๔๓	๔๖๕	-	๑๒	๔๕	๑,๑๕๖,๕๔๓	๔๘,๐๔๖	๓๐๐	๒๓๐
๕.บางบาล	๒,๑๒๐	๗๐๒	-	๕๔	๗๒	๔๐,๒๒๘	๗,๕๙๙	๑๙๕	๓๕
๖.บางปะอิน	๑,๕๖๖	๓๒๔	-	๑๔๖	๒๙๓	๑,๙๘๖,๓๑๗	๓๗,๘๗๗	๓๒๕	๒
๗.บางปะหัน	๑,๒๙๔	๑,๑๖๔	-	๒๖๙	๒๘๐	๕๔,๔๓๔	๒๐,๑๐๕	๑๓	๒
๘.ผักไห่	๑,๘๙๘	๖๘๘	-	๕๑	๕๗๔	๓๖๔,๘๙๙	๑๖๐,๕๕๕	๑๑๐	๐
๙.ภาชี	๗๒๘	๔๔๐	-	๗๔	๑๖๘	๑๔๕,๘๖๑	๑๓,๗๗๓	๖๔	๐
๑๐.ลาดบัวหลวง	๑,๑๘๖	๑,๔๕๑	-	๑๕	๔๕๐	๕๘,๔๗๒	๖๒,๔๙๒	๑,๙๐๕	๑๐๓
๑๑.วังน้อย	๔๓๒	๕๘๑	-	๔๒	๓๕	๒,๐๒๔,๖๗๙	๖,๓๓๒	๔๙๗	๒๒
๑๒.เสนา	๑,๒๐๑	๕๐๗	-	๑๔	๐	๓๕,๑๑๗	๑๖,๔๒๐	๔๑๘	๙
๑๓.บางซ้าย	๑,๔๙๙	๑๐๕	-	๓	๙๒	๑๑๓,๒๖๘	๒๘,๔๗๐	๒๐	๐
๑๔.อุทัย	๑,๒๑๖	๑,๐๐๗	-	๓๕	๑๐	๗๖,๑๕๖	๔,๑๙๙	๓๑	๐
๑๕.มหาราช	๑,๑๐๙	๖๓๒	-	๘	๘๔๓	๘๔,๓๑๐	๒๙,๗๓๗	๑๒	๐
๑๖.บ้านแพรก	๔๔๗	๖๘๖	-	๐	๕๒๔	๔๓,๓๘๒	๗๙,๖๒๘	๑๔๖	๐
รวม	๑๙,๓๓๒	๑๑,๑๖๖	-	๙๐๕	๕,๐๓๔	๖,๕๗๑,๓๕๔	๕๒๙,๓๙๘	๔,๕๗๓	๔๓๐

ที่มา สำนักงานปศุสัตว์จังหวัดพระนครศรีอยุธยา ข้อมูล : ณ วันที่ ๓๑ ธันวาคม ๒๕๖๒

ตารางแสดงข้อมูลปริมาณการผลิตปศุสัตว์ที่สำคัญในจังหวัด ปี ๒๕๖๒

ชนิดสัตว์	ปริมาณ ผลผลิต	ปริมาณ นำเข้า	ปริมาณ ส่งขายภายในประเทศ	ปริมาณ การบริโภค
ไก่เนื้อ	๑๖,๕๖๗,๔๒๑		๑๖,๒๓๖,๐๗๒	
ไก่ไข่ (ฟอง)	๙๖,๓๔๒๔,๘๐๐		๙๖,๓๔๒๔,๘๐๐	
สุกร	๗๕,๕๐๐		๗๕,๑๒๓	

ที่มา สำนักงานปศุสัตว์จังหวัดพระนครศรีอยุธยา ข้อมูล : ณ วันที่ ๓๑ ธันวาคม ๒๕๖๒

ด้านการประมง

ในปี ๒๕๖๒ จังหวัดพระนครศรีอยุธยา มีจำนวนผู้ขึ้นทะเบียนเกษตรกรผู้เพาะเลี้ยงสัตว์น้ำจำนวน ๕,๐๔๘ ราย คิดเป็นพื้นที่เลี้ยง รวมจำนวน ๒๐,๘๗๓.๙๑ ไร่ และมีฟาร์มที่ใช้เพาะเลี้ยง จำนวน ๕,๐๔๘ ฟาร์ม ใช้พื้นที่ฟาร์มรวม ๒๐,๘๗๓.๙๑ ไร่

- เป็นการเลี้ยงแบบยังชีพ จำนวน ๓,๑๒๘ ราย หรือคิดเป็นร้อยละ ๖๑.๙๗ ของจำนวนเกษตรกรผู้เพาะเลี้ยงสัตว์น้ำทั้งหมด

ชนิดสัตว์น้ำที่มีการเลี้ยงแบบยังชีพมากที่สุด ได้แก่ ปลานิล ปลาตะเพียน ปลาสวาย ปลาไน ปลาจิ้น ปลาดุก ปลาแรด ปลายี่สกเทศ ปลาหมอ ปลาช่อน ปลากด และกบ

- เป็นการเลี้ยงแบบเชิงพาณิชย์จำนวน ๑,๙๒๐ ราย หรือคิดเป็นร้อยละ ๓๘.๐๓ ของจำนวนเกษตรกรผู้เลี้ยงสัตว์น้ำทั้งหมด

ชนิดสัตว์น้ำที่มีการเลี้ยงแบบเชิงพาณิชย์มากที่สุด ได้แก่ ปลานิล ปลาดุก ปลาทับทิม ปลาสวาย ปลาทับทิม ปลาตะเพียน ปลาสลิด กุ้งก้ามกราม กุ้งขาว กบ ปลาสวยงาม และจระเข้

ตารางข้อมูลสถิติการเพาะเลี้ยงสัตว์น้ำ และการจับสัตว์น้ำจากแหล่งน้ำธรรมชาติที่สำคัญในปี ๒๕๖๐ - ๒๕๖๒

ลำดับที่	ข้อมูลสถิติที่สำคัญ	ปีที่เก็บข้อมูล		อัตราการเปลี่ยนแปลง
		ปี ๒๕๖๐	ปี ๒๕๖๒	
๑	ปลานิล	๒,๐๘๔,๗๒๘	๒,๑๒๓,๒๕๔	๑.๘๕
๒	ปลาดุก	๑,๒๕๑,๒๙๓	๑,๔๕๐,๒๗๕	๑๕.๙๐
๓	ปลาตะเพียน	๑,๐๙๑,๐๘๔	๑,๓๙๐,๐๗๕	๒๗.๔๐
๔	กุ้งก้ามกราม	๙๓๓,๖๗๙	๑,๕๒๕,๑๑๒	๖๓.๓๔
๕	ปลาไน	๘๙,๑๔๗	๘๙,๕๕๐	๐.๔๕
๖	ปลาช่อน	๓๒๓,๔๒๗	๔๑๐,๒๕๐	๒๖.๘๔
๗	กุ้งขาว	๕,๕๒๐,๐๐๐	๗,๐๓๔,๐๐๐	๒๗.๔๓
๘	ปลาหมอ	๖๓,๗๔๐	๖๐,๕๒๐	- ๕.๐๕
๙	ปลาสร้อย	๖๗,๑๕๘	๖๑,๒๑๕	- ๘.๘๕
๑๐	สัตว์น้ำอื่นๆ	๕๖๐,๘๕๖	๘๕๗,๘๕๐	๕๒.๙๕

ที่มา สำนักงานประมงจังหวัดพระนครศรีอยุธยา ข้อมูล : ณ วันที่ ๒๗ กุมภาพันธ์ ๒๕๖๒

ข้าว กข ๔๓

ประวัติความเป็นมา

ข้าวพันธุ์ กข๔๓ ถูกคัดเลือกจากการผสมข้ามพันธุ์ลูกผสมเตี้ยระหว่างพันธุ์ข้าวเจ้าหอมสุพรรณบุรี (พันธุ์แม่) กับพันธุ์สุพรรณบุรี๑ (พันธุ์พ่อ) ที่ศูนย์วิจัยข้าวสุพรรณบุรี ในฤดูนาปรัง พ.ศ. ๒๕๔๒ คัดเลือกได้สายพันธุ์ใหม่ SPR๙๙๐๐๗-๒๒-๑-๒-๒-๑ ปลูกทดสอบผลผลิตในศูนย์วิจัยข้าวและในนาเกษตรกรตั้งแต่ปี ๒๕๔๖ จนถึงปี ๒๕๕๑ มีการรับรองพันธุ์ คณะกรรมการพิจารณาพันธุ์ กรมการข้าว พิจารณารับรองพันธุ์เมื่อวันที่ ๑๗ กันยายน ๒๕๕๒ ใช้ชื่อว่า ข้าวเจ้า กข-๔๓

แหล่งปลูกข้าวพันธุ์ กข ๔๓ ในปัจจุบันจะพบแหล่งปลูกอยู่ที่จังหวัดชัยนาทและสุพรรณบุรี เป็นส่วนใหญ่ และเนื่องจากข้าว กข๔๓ ควรปลูกในพื้นที่นาชลประทาน พื้นที่ที่มีน้ำท่วมขังเป็นเวลานาน หรือพื้นที่ที่เกษตรกรมีเวลาทำนาน้อยกว่าพื้นที่ปลูกข้าวอื่น ๆ รวมไปถึงในพื้นที่ที่มีปัญหาวัชพืชระบาดในนาข้าวก็เหมาะจะปลูกข้าว กข. ๔๓ ด้วยเช่นกัน เนื่องจาก ข้าว กข. ๔๓ เป็นพันธุ์ข้าวที่มีลักษณะเด่นอยู่ที่การเก็บเกี่ยวสั้นเพียง ๙๕ วันก็เก็บเกี่ยวได้ อีกทั้งข้าว กข๔๓ ยังเป็นพันธุ์ข้าวที่มีความต้านทานต่อโรคใบไหม้ และปัญหาเพลี้ยกระโดดสีน้ำตาลในระดับปานกลาง ในพื้นที่ที่มีปัญหาเพลี้ยกระโดดจึงสามารถปลูกข้าว กข๔๓ ได้

ลักษณะทั่วไป

เป็นข้าวเจ้าไม่ไวต่อช่วงแสง อายุเก็บเกี่ยวสั้น ประมาณ ๙๕ วัน ปลูกโดยวิธีหว่านน้ำตม ความสูงประมาณ ๑๐๓ ซม.ทรงกอตั้ง ต้นค่อนข้างแข็ง ใบสีเขียวจาง ใบธงตั้งปานกลาง ข้าวเปลือกสีฟาง น้ำหนักข้าวเปลือก ๑,๐๐๐ เมล็ด ๓๐.๓๕ กรัม ข้าวกล้องสีขาว ยาว ๗.๕๙ มิลลิเมตร รูปร่างเมล็ดยาวเรียว ท้องไข่น้อย มีปริมาณแอมิโลสต่ำ (๑๘.๘๒ %) คุณภาพของเมล็ดทางการหุงต้มรับประทาน ดีข้าวสุก นุ่ม เหนียว มีกลิ่นหอมอ่อนๆ (ใกล้เคียงข้าวหอมดอกมะลิ ๑๐๕) มีระยะพักตัว ๕ สัปดาห์ ผลผลิต ประมาณ ๕๖๑ กิโลกรัมต่อไร่ คุณภาพของเมล็ดทางการหุงต้มรับประทาน ดี ข้าวสุกนุ่ม เหนียว มีกลิ่นหอมอ่อนๆ (ใกล้เคียงข้าวหอมดอกมะลิ ๑๐๕)

ลักษณะประจำพันธุ์

- เป็นข้าวเจ้าไม่ไวต่อช่วงแสง สูงประมาณ ๑๐๓ เซนติเมตร
- อายุเก็บเกี่ยว ๙๕ วัน
- ทรงกอตั้ง ต้นค่อนข้างแข็ง ใบสีเขียวจาง ในขณะนปานกลาง
- เมล็ดข้าวเปลือกสีฟาง ข้าวกล้องสีขาว รูปร่างเรียวยาว
- เมล็ดข้าวเปลือก ยาว x กว้าง x หนา = ๑๐.๙ x ๒.๖ x ๒.๑ มิลลิเมตร
- เมล็ดข้าวกล้อง ยาว x กว้าง x หนา = ๗.๕ x ๒.๑ x ๑.๘ มิลลิเมตร
- ปริมาณอไมโลสต่ำ (๑๘.๘๒%)
- คุณภาพของเมล็ดทางการหุงต้มรับประทาน ข้าวสุกนุ่มเหนียว มีกลิ่นหอมอ่อน
- ระยะพักตัวของเมล็ดพันธุ์ประมาณ ๕ สัปดาห์



- ลักษณะเด่น**
- อายุการเก็บเกี่ยวสั้น ๙๕ วันเมื่อปลูกโดยวิธีหว่านน้ำตม
 - คุณภาพของเมล็ดทางการหุงต้มรับประทาน ดี ข้าวสุกนุ่ม มีกลิ่นหอมอ่อน
 - ค่อนข้างต้านทานต่อโรคไหม้และเพลี้ยกระโดดสีน้ำตาล

ผลผลิต - ประมาณ ๕๖๑ กิโลกรัมต่อไร่



ความน่าสนใจ

จากการศึกษาวิจัยของกองวิจัยและพัฒนาข้าว กรมการข้าว ร่วมกับคณะแพทยศาสตร์ โรงพยาบาลรามาธิบดี มหาวิทยาลัยมหิดล ได้ศึกษาและใช้ประโยชน์จากพันธุ์ข้าวในเชิงสุขภาพ โดยคัดเลือกพันธุ์ข้าวที่ปลูกในประเทศไทย มากกว่า ๑๐๐ พันธุ์ พบว่า ข้าวเจ้าพันธุ์ กข๔๓ ให้ปริมาณน้ำตาลกลูโคสต่ำกว่าข้าวอมิโลสต่ำชนิดอื่น ๆ ซึ่งสอดคล้องกับการวิเคราะห์ที่ในมนุษย์จากคณะแพทยศาสตร์ โรงพยาบาลรามาธิบดีที่พบว่าข้าวพันธุ์ กข๔๓ มีค่าดัชนีน้ำตาลในข้าวขาวน้อยกว่าข้าวพันธุ์ดอกมะลิ ๑๐๕ และมีค่าใกล้เคียงกับข้าวพันธุ์หอมกระดังงา ซึ่งเป็นข้าวอมิโลสสูงและร่วนแข็ง

คุณค่าทางโภชนาการที่สำคัญ

ค่าดัชนีน้ำตาลของข้าว

กข๑๕	๖๙.๑
กข๔๓	๕๗.๕
พิษณุโลก๘๐	๕๙.๕



จากสถานการณ์ในปัจจุบัน จะเห็นว่าคนไทย ห่วงใยใส่ใจสุขภาพกันมากยิ่งขึ้น นอกจากจะให้ความสำคัญกับเรื่องของการออกกำลังกายแล้ว เรื่องของการเลือกรับประทานข้าวก็เป็นส่วนสำคัญ เนื่องจากข้าวเป็นอาหารหลักที่เราต้องรับประทานอยู่เป็นประจำ ซึ่งข้าว กข๔๓ ในข้าวขัดขาวนั้น มีค่าดัชนีน้ำตาลอยู่ที่ ๕๗.๕ ซึ่งถือว่าอยู่ในระดับน้ำตาลที่ต่ำ ถึงปานกลาง และนอกจากคุณค่าทางโภชนาการที่เป็นที่ถูกต้องถูกใจคนรักสุขภาพแล้ว ข้าวกข๔๓ เมื่อหุงสุกแล้วยังเป็นข้าวที่ให้ความนุ่ม เหนียว มีกลิ่นหอมอ่อนๆ คล้ายกับข้าวหอมมะลิอีกด้วย ปัจจุบันเกษตรกรมีการพัฒนาด้านการตลาดอย่างต่อเนื่อง เนื่องจากว่าโรงสีข้าวเอกชนมีการประกันราคาข้าว กข๔๓ อยู่ที่ ๑๒,๕๐๐ บาทต่อตัน ต้นทุนการผลิตอยู่ที่ ๓,๒๐๐ - ๓,๕๐๐ บาทต่อไร่ อายุการเก็บเกี่ยวสั้นลง ต่างจากข้าวหอมปทุมหรือปทุมธานี๑ ซึ่งมีราคาการรับซื้ออยู่ที่ ๘,๐๐๐-๙,๐๐๐ บาท/ตัน ต้นทุนการผลิตอยู่ที่ ๓,๐๐๐-๔,๐๐๐ บาทต่อไร่ อายุการเก็บเกี่ยวนานกว่าข้าว กข๔๓ นอกจากนี้ เกษตรกรยังมีการพัฒนาตลาดข้าว กข๔๓ โดยการรวมกลุ่มแปรรูปผลิตภัณฑ์เป็นข้าวสารอัดสุญญากาศในรูปแบบหลากหลายทั้งในแบบ ๑ กิโลกรัม ๕๐ บาท ๕ กิโลกรัม ๒๐๐ บาท ๑๕ กิโลกรัม ๖๐๐ บาท และแบบกระสอบใหญ่ ๒,๐๐๐ บาท จำหน่ายในชุมชน งานจัดแสดงและจำหน่ายสินค้าทางการเกษตร และผู้บริโภคที่มีการสั่งซื้อล่วงหน้า สร้างรายได้ให้กับเกษตรกรไม่น้อยกว่า ๒๐,๐๐๐-๓๐,๐๐๐ บาท ส่งผลให้เกษตรกรหันมาปลูกข้าว กข๔๓ และมีแนวโน้มหันมาปลูกกันมากยิ่งขึ้น



การส่งเสริมการปลูกข้าว กข ๔๓

ปีการเพาะปลูก ๒๕๖๒ พื้นที่ของจังหวัดพระนครศรีอยุธยา ได้รับการคัดเลือกให้รวมดำเนินงาน การทำนาคุณภาพแบบประณีต และประหยัดต้นทุน ตามนโยบายของกระทรวงเกษตรและสหกรณ์ ใน พื้นที่ตำบลข้าวงาม อำเภอวังน้อย จังหวัดพระนครศรีอยุธยา ซึ่งเป็นพื้นที่นำร่องปลูกข้าวคุณภาพแบบ ประณีตและลดต้นทุน โดยปลูกข้าวพันธุ์ กข๔๓ ข้าวพันธุ์ กข๔๓ เป็นพันธุ์ข้าวรับรองของกรมการข้าวและมี งานวิจัยรองรับว่าเป็นข้าวที่มีค่าดัชนีน้ำตาลต่ำ เป็นพันธุ์ที่ผ่านการคัดเลือกจากการผสมข้าวพันธุ์ลูกผสม เดี่ยวระหว่างพันธุ์ข้าวเจ้าหอมสุพรรณบุรี (พันธุ์แม่) กับพันธุ์สุพรรณบุรี ๑ (พันธุ์พ่อ) ที่ศูนย์วิจัยข้าว สุพรรณบุรี ในฤดูนาปรังพ.ศ. ๒๕๕๒ คัดเลือกได้สายพันธุ์ SPR๙๙๐๐๗-๒๒-๑-๒-๒-๑ ปลูกทดสอบ ผลผลิตในศูนย์วิจัยข้าวและนาเกษตรกรตั้งแต่ปี ๒๕๕๖ จนถึงปี ๒๕๕๑ คณะกรรมการพิจารณาพันธุ์กรมการข้าว พิจารณา รับรองพันธุ์เมื่อวันที่ ๑๗ กันยายน พ.ศ.๒๕๕๒ ใช้ชื่อว่า “กข ๔๓”



ข้าวพันธุ์นี้มีลักษณะเด่นที่อายุการเก็บเกี่ยวสั้น ๙๕ วัน ปลูกโดยวิธีหว่านน้ำตม คุณภาพของเมล็ดดีทางการหุงต้ม รับประทานดี ข้าวสุกนุ่ม เหนียว มีกลิ่นหอมอ่อนๆ ต้านทานปาน กลางต่อโรคใบไหม้และเพลี้ยกระโดดสีน้ำตาล พื้นที่แนะนำปลูก ควรเป็นพื้นที่นาชลประทาน พื้นที่ที่มีน้ำท่วมขังเป็น เวลานาน และเกษตรกรมีช่วงเวลาในการทำนาน้อยกว่าพื้นที่ปลูกข้าวอื่นๆ และ/หรือพื้นที่ที่มีปัญหาข้าว วัชพืชระบาด

จากการศึกษาวิจัยของกองวิจัยและพัฒนาข้าว กรมการข้าว ร่วมกับคณะแพทยศาสตร์ โรงพยาบาล รามาธิบดี มหาวิทยาลัยมหิดล ได้ศึกษาและใช้ประโยชน์จากพันธุ์ข้าวในเชิงสุขภาพ โดยคัดเลือกพันธุ์ข้าวที่ ปลูกในประเทศไทยมากกว่า ๑๐๐ พันธุ์ พบว่า ข้าวเจ้าพันธุ์ กข๔๓ ให้ปริมาณน้ำตาลกลูโคสต่ำกว่าข้าวอ มิโลสต่ำชนิดอื่นๆ ซึ่งสอดคล้องกับการวิเคราะห์ในมนุษย์จากคณะแพทยศาสตร์ โรงพยาบาลรามาธิบดีที่ พบว่าข้าวพันธุ์ กข๔๓ มีค่าดัชนีน้ำตาลในข้าวขาวน้อยกว่าข้าวพันธุ์ขาวดอกมะลิ ๑๐๕ และมีค่าใกล้เคียง กับข้าวพันธุ์หอมกระดังงา ซึ่งเป็นข้าวอ มิโลสสูงและร่วนแข็ง

อย่างไรก็ตามขณะนี้ยังมีปัญหาเรื่องเมล็ดพันธุ์ที่มีปริมาณน้อย ดังนั้นกรมการข้าวจึงได้กำหนด แผนการผลิตและการตลาดข้าวพันธุ์ กข๔๓ (ปี ๒๕๖๐-๒๕๖๑) ดังนี้ ฤดูนาปี ๒๕๖๐ (พ.ค.-พ.ย.๖๐) ผลิต พันธุ์คัด ๔ ตัน พันธุ์หลัก ๒๕ ตัน พันธุ์ขยาย ๑๐๐ ตัน ฤดูนาปรัง ปี ๒๕๖๑ (ธ.ค.๖๐-เม.ย.๖๑) ผลิตพันธุ์คัด ๔ ตัน พันธุ์หลัก ๒๕ ตัน พันธุ์ขยาย ๑๐๐ ตัน และพันธุ์จำหน่าย ๓,๕๐๐ ตัน ผลผลิตข้าวสาร ฤดูนาปี ๒๐ ตัน และฤดูนาปรัง ๗๐๐ ตัน มีระบบ QRtrace เพื่อให้การตรวจสอบย้อนกลับ ครอบคลุมตั้งแต่การผลิต จนถึงผลิตภัณฑ์ มี ๒ ส่วน คือ ใช้รหัส QR ในการรับรอง GAP (ระดับแปลง) เริ่มตั้งแต่เมล็ดพันธุ์คัด/หลัก เมล็ดพันธุ์ขยาย และแปลงผลิตเมล็ดพันธุ์/แปลงผลิตข้าว และใช้รหัส QR ในการรับรอง GMP (ระดับ ผู้ประกอบการโรงสี ผลิตภัณฑ์) เริ่มตั้งแต่สถานที่เก็บรักษาข้าว โรงสีข้าว และผลิตภัณฑ์ ทั้งนี้เพื่อให้การ ผลิตข้าวพันธุ์ กข๔๓ ที่ออกสู่ตลาดเป็นข้าวพันธุ์ กข๔๓ อย่างแท้จริงตรงตามความต้องการของผู้บริโภค

ในปี ๒๕๖๒ กรมการข้าวเตรียมส่งตัวอย่างข้าวเพื่อสุขภาพ พันธุ์ กข๔๓ ตรวจวิเคราะห์ค่าดัชนีน้ำตาล (Glycemic index หรือที่เรียกว่า GI) ที่ Sydney University Glycemic Index Research Service (SUGiRS) เป็นหน่วยงานที่มีความเชี่ยวชาญการศึกษาค่าดัชนีน้ำตาลในระดับสากล ซึ่งมีห้องปฏิบัติการมาตรฐานกลางของประเทศออสเตรเลีย ซึ่งเดิมที่กรมการข้าวได้ร่วมมือกับโรงพยาบาลรามาริบัติ มหาวิทยาลัยมหิดล วิจัยข้าวสารพันธุ์ กข๔๓ แล้วพบว่ามีความดัชนีน้ำตาลปานกลางค่อนข้างต่ำ (GI = ๕๗.๕) ต่ำกว่าข้าวนุ่มพันธุ์อื่น ๆ ซึ่งหมายถึงข้าว กข๔๓ เมื่อหุงสุกและรับประทาน จะทนต่อการย่อยได้ดีกว่า จึงผลต่อการเปลี่ยนแปลงระดับน้ำตาลในเลือดน้อยกว่าข้าวนุ่มพันธุ์อื่น จากผลการวิจัยดังกล่าวนำไปสู่การต่อยอดการผลิตและการตลาด จนเกิดผลิตภัณฑ์ข้าว กข๔๓ "ความร่วมมือกับ SUGiRS ซึ่งเป็นหน่วยงานที่มีความเชี่ยวชาญการศึกษาค่าดัชนีน้ำตาลในระดับสากล ดำเนินการศึกษา ค่าดัชนีน้ำตาลในข้าว กข๔๓ ก่อนจะขอรับรองผลิตภัณฑ์ Low-GI ในประเทศออสเตรเลียต่อไป ทั้งนี้ SUGiRS เป็นหน่วยงานที่ผ่านการรับรองสถาบันตรวจค่าดัชนีน้ำตาลตามมาตรฐาน ISO ๒๖๖๔๒:๒๐๑๐ และมีเครือข่ายงานวิจัยด้านดัชนีน้ำตาลทั่วโลก ดังนั้น หากมีผลการศึกษาข้าว กข๔๓ จาก SUGiRS จะช่วยเพิ่มช่องทางในตลาดต่างประเทศได้มากยิ่งขึ้น ซึ่งคาดว่าจะสามารถเผยแพร่ผลการวิเคราะห์ให้หน่วยงานต่างๆ ไปใช้อ้างอิงทางการตลาด ภายในเดือนเมษายน ๒๕๖๒



ในส่วนแนวทางการขับเคลื่อนโครงการส่งเสริมการผลิตและการตลาดข้าวเพื่อสุขภาพ พันธุ์ กข๔๓ ในปี ๒๕๖๒ นั้น ได้มีการปรับเปลี่ยนหลักเกณฑ์ใหม่ จากเดิมที่กำหนดพื้นที่ส่งเสริมการปลูกเฉพาะในพื้นที่นาแปลงใหญ่ของภาคเหนือตอนล่างและภาคกลาง ขยายเป็นสามารถส่งเสริมการปลูกข้าว กข๔๓ ได้ทั่วประเทศ โดยพิจารณาคุณสมบัติของเกษตรกรและสถาบันเกษตรกรเข้าร่วมโครงการตามเงื่อนไข ดังนี้

๑. เป็นสถาบันเกษตรกร, สหกรณ์, กลุ่มเกษตรกร หรือกลุ่มวิสาหกิจชุมชนที่เป็นนาแปลงใหญ่
๒. สามารถผลิตข้าวตามมาตรฐาน GAP หรืออินทรีย์
๓. มีโรงสีมาตรฐาน GMP หรือโรงสีที่พร้อมเข้าสู่ระบบตรวจรับรอง GMP
๔. มีการเชื่อมโยงตลาดรับซื้อ แหล่งรวบรวมผลผลิตโดยสหกรณ์หรือผู้ประกอบการ
๕. สามารถรองรับระบบการตรวจสอบย้อนกลับได้

ทั้งนี้เพื่อยกระดับการผลิตข้าวเพื่อสุขภาพพันธุ์ กข๔๓ ให้มีมาตรฐานตลอดห่วงโซ่อุปทาน โดยสินค้าข้าวที่ได้จากโครงการนี้จะได้รับเครื่องหมาย Q หรือ Organic Thailand ตามแต่มาตรฐานที่ผลิต ร่วมด้วยเครื่องหมายข้าวพันธุ์แท้ที่ยืนยันการใช้เมล็ดพันธุ์ข้าวที่รับรองโดยกรมการข้าว และมี QR Code เพื่อตรวจสอบย้อนกลับข้อมูลของแหล่งที่มา สร้างความมั่นใจแก่ผู้บริโภคว่าได้รับสินค้าข้าวสุขภาพที่มีคุณภาพและมาตรฐานอย่างแท้จริง

ที่มา : กรมการข้าว

การปลูกข้าว กข ๔๓
จังหวัดพระนครศรีอยุธยา

จังหวัดพระนครศรีอยุธยา มีพื้นที่ทั้งหมด ๑,๕๕๗,๙๐๐ ไร่ เป็นพื้นที่ทำการเกษตร ๙๔๖,๒๙๙.๒๕ ไร่ คิดเป็นร้อยละ ๕๙.๒๒ ของพื้นที่ทั้งหมด เป็นพื้นที่ทำนา ๘๗๒,๒๔๐.๕๐ ไร่ คิดเป็น ร้อยละ ๙๒.๐๒

พันธุ์ข้าวที่นิยมปลูกในพื้นที่จังหวัดพระนครศรีอยุธยา ได้แก่

- ๑) ข้าวพันธุ์ปทุมธานี ๑ พื้นที่ปลูก ๘,๓๘๖ ไร่
- ๒) พันธุ์ กข๓๑ พื้นที่ปลูก ๕๔,๖๘๒.๗๔ ไร่
- ๓) พันธุ์ กข๔๑ พื้นที่ปลูก ๒๗๖,๗๙๒.๕๐ ไร่
- ๔) พันธุ์ กข๔๗ พื้นที่ปลูก ๗๐,๕๓๐.๖๒ ไร่
- ๕) พันธุ์ กข๕๗ พื้นที่ปลูก ๓๙,๗๖๑.๘๖ ไร่

ที่มา: สำนักงานเกษตรจังหวัดพระนครศรีอยุธยา ข้อมูล ณ เดือนสิงหาคม ๒๕๖๓

การปลูกข้าวในพื้นที่จังหวัดพระนครศรีอยุธยาแยกรายอำเภอ ย้อนหลัง ๓ ปี

ข้าวนาปี : เนื้อที่เพาะปลูก เนื้อที่เก็บเกี่ยว ผลผลิต ต่อไร่ ปีเพาะปลูก ๒๕๕๙

จังหวัด/อำเภอ	เนื้อที่เพาะปลูก (ไร่)	เนื้อที่เก็บเกี่ยว (ไร่)	ผลผลิต (ตัน)	ผลผลิตต่อไร่ ต่อเนื้อที่	
				เพาะปลูก (กก.)	เก็บเกี่ยว (กก.)
พระนครศรีอยุธยา	๗๑๖,๒๙๐	๗๐๗,๙๕๘	๔๕๕,๘๓๑	๖๓๖	๖๔๔
พระนครศรีอยุธยา	๒๑,๒๐๘	๒๑,๑๒๙	๑๓,๒๒๗	๖๒๔	๖๒๖
ท่าเรือ	๔๓,๔๓๘	๔๓,๔๒๑	๒๙,๐๐๕	๖๖๘	๖๖๘
นครหลวง	๓๘,๒๗๙	๓๗,๐๖๐	๒๓,๗๕๕	๖๒๑	๖๔๑
บางซ้าย	๕๖,๐๒๘	๕๔,๙๑๖	๓๖,๖๘๔	๖๕๕	๖๖๘
บางไทร	๘๑,๑๑๗	๘๐,๙๒๕	๕๓,๘๑๕	๖๖๓	๖๖๕
บางบาล	๒๘,๔๘๔	๒๘,๒๐๐	๑๗,๘๒๒	๖๒๖	๖๓๒
บางปะหัน	๒๓,๕๔๔	๒๒,๙๙๗	๑๓,๒๖๙	๕๖๔	๕๗๗
บางปะอิน	๔๗,๑๗๕	๔๖,๙๖๓	๒๙,๖๘๑	๖๒๙	๖๓๒
บ้านแพรก	๘,๑๔๒	๘,๐๗๓	๔,๗๔๗	๕๘๓	๕๘๘
ผักไห่	๕๘,๔๕๔	๕๗,๔๘๔	๓๙,๒๐๔	๖๗๑	๖๘๒
ภาชี	๓๗,๖๔๑	๓๗,๑๔๗	๒๓,๔๗๗	๖๒๔	๖๓๒
มหาราช	๑๘,๕๘๔	๑๘,๑๔๖	๑๐,๕๙๗	๕๗๐	๕๘๔
ลาดบัวหลวง	๗๓,๐๑๖	๗๒,๙๘๓	๔๘,๔๖๑	๖๖๔	๖๖๔
วังน้อย	๔๙,๙๒๕	๔๘,๙๘๕	๓๐,๔๖๙	๖๑๐	๖๒๒
เสนา	๘๒,๕๑๒	๘๑,๓๙๗	๕๒,๒๕๗	๖๓๓	๖๔๒
อุทัย	๔๘,๗๔๓	๔๘,๑๓๒	๒๙,๓๖๑	๖๐๒	๖๑๐

ที่มา : สำนักงานเศรษฐกิจการเกษตร

ข้าวนาปรัง : เนื้อที่เพาะปลูก เนื้อที่เก็บเกี่ยว ผลผลิต ต่อไร่ ปีเพาะปลูก ๒๕๖๐

จังหวัด/อำเภอ	เนื้อที่เพาะปลูก (ไร่)	เนื้อที่เก็บเกี่ยว (ไร่)	ผลผลิต (ตัน)	ผลผลิตต่อไร่ ต่อเนื้อที่	
				เพาะปลูก (กก.)	เก็บเกี่ยว (กก.)
พระนครศรีอยุธยา	๖๕๙,๘๗๑	๖๕๘,๗๐๑	๔๖๒,๑๐๗	๗๐๐	๗๐๒
พระนครศรีอยุธยา	๑๗,๖๗๐	๑๗,๖๖๓	๑๒,๔๗๐	๗๐๖	๗๐๖
ท่าเรือ	๒๒,๙๒๑	๒๒,๙๑๕	๑๕,๑๙๓	๖๖๓	๖๖๓
นครหลวง	๒๔,๘๖๒	๒๔,๘๔๕	๑๖,๑๙๙	๖๕๒	๖๕๒
บางซ้าย	๖๕,๙๐๖	๖๕,๘๗๕	๔๙,๙๓๓	๗๕๘	๗๕๘
บางไทร	๗๖,๘๕๑	๗๖,๗๙๔	๕๔,๖๗๗	๗๑๑	๗๑๒
บางบาล	๒๗,๖๘๓	๒๗,๖๖๒	๒๐,๐๕๕	๗๒๔	๗๒๕
บางปะหัน	๒๗,๓๖๓	๒๗,๒๗๗	๑๗,๘๓๙	๖๕๒	๖๕๔
บางปะอิน	๓๔,๖๔๒	๓๔,๖๓๒	๒๓,๙๖๕	๖๙๒	๖๙๒
บ้านแพรก	๖,๑๒๗	๖,๑๒๐	๓,๙๗๒	๖๔๘	๖๔๙
ผักไห่	๖๙,๔๔๗	๖๙,๓๙๑	๕๐,๕๘๖	๗๒๘	๗๒๙
ภาชี	๒๔,๘๕๐	๒๔,๘๓๕	๑๖,๒๖๗	๖๕๕	๖๕๕
มหาราช	๑๒,๘๗๓	๑๒,๖๗๘	๘,๖๗๒	๖๗๔	๖๘๔
ลาดบัวหลวง	๗๙,๖๗๗	๗๙,๖๕๔	๕๖,๓๑๕	๗๐๗	๗๐๗
วังน้อย	๓๘,๘๘๐	๓๘,๖๘๖	๒๕,๙๙๗	๖๖๙	๖๗๒
เสนา	๙๙,๙๒๑	๙๙,๘๒๒	๗๐,๑๗๕	๗๐๒	๗๐๓
อุทัย	๓๐,๑๙๘	๒๙,๘๕๒	๑๙,๗๙๒	๖๕๕	๖๖๓

ที่มา : สำนักงานเศรษฐกิจการเกษตร

ข้าวนาปี : เนื้อที่เพาะปลูก เนื้อที่เก็บเกี่ยว ผลผลิต ต่อไร่ ปี ๒๕๖๐

จังหวัด/อำเภอ	เนื้อที่เพาะปลูก (ไร่)	เนื้อที่เก็บเกี่ยว (ไร่)	ผลผลิต (ตัน)	ผลผลิตต่อไร่ ต่อเนื้อที่	
				เพาะปลูก (กก.)	เก็บเกี่ยว (กก.)
พระนครศรีอยุธยา	๗๕๖,๒๖๐	๗๕๓,๒๑๐	๔๙๒,๕๒๒	๖๕๑	๖๕๔
พระนครศรีอยุธยา	๒๑,๗๒๘	๒๑,๖๗๕	๑๓,๗๘๕	๖๓๔	๖๓๖
ท่าเรือ	๔๒,๒๔๖	๔๑,๘๘๔	๒๗,๔๓๔	๖๔๙	๖๕๕
นครหลวง	๔๐,๒๔๖	๔๐,๑๑๐	๒๕,๔๓๐	๖๓๒	๖๓๔
บางซ้าย	๖๑,๘๘๖	๖๑,๗๐๖	๔๑,๐๙๖	๖๖๔	๖๖๖
บางไทร	๘๕,๕๘๐	๘๕,๐๙๑	๕๘,๗๙๘	๖๘๗	๖๙๑
บางบาล	๒๙,๒๕๔	๒๙,๐๖๔	๑๘,๘๙๒	๖๔๖	๖๕๐
บางปะหัน	๒๔,๔๕๐	๒๔,๓๓๕	๑๔,๓๕๘	๕๘๗	๕๙๐
บางปะอิน	๓๗,๒๔๓	๓๖,๘๐๘	๒๓,๗๐๔	๖๓๖	๖๔๔
บ้านแพรก	๙,๖๕๒	๙,๖๑๕	๕,๗๘๘	๖๐๐	๖๐๒
ผักไห่	๕๙,๑๒๔	๕๘,๖๑๐	๔๐,๖๑๗	๖๘๗	๖๙๓
ภาชี	๔๖,๗๒๘	๔๖,๖๙๔	๒๙,๑๓๗	๖๒๔	๖๒๔
มหาราช	๒๓,๘๗๔	๒๓,๗๕๕	๑๓,๘๐๒	๕๗๘	๕๘๑
ลาดบัวหลวง	๗๕,๒๘๖	๗๕,๒๕๖	๔๘,๙๑๖	๖๕๐	๖๕๐
วังน้อย	๔๘,๙๕๔	๔๘,๘๕๕	๓๑,๓๑๖	๖๔๐	๖๔๑
เสนา	๑๐๑,๙๕๙	๑๐๑,๗๖๐	๖๙,๕๐๒	๖๘๒	๖๘๓
อุทัย	๔๘,๐๕๐	๔๗,๙๙๒	๒๙,๙๔๗	๖๒๓	๖๒๔

ที่มา : สำนักงานเศรษฐกิจการเกษตร

ข้าวนาปี : เนื้อที่เพาะปลูก เนื้อที่เก็บเกี่ยว ผลผลิต ต่อไร่ ปี ๒๕๖๑/๖๒

จังหวัด/อำเภอ	เนื้อที่เพาะปลูก (ไร่)	เนื้อที่เก็บเกี่ยว (ไร่)	ผลผลิต (ตัน)	ผลผลิตต่อไร่ ต่อเนื้อที่	
				เพาะปลูก (กก.)	เก็บเกี่ยว (กก.)
พระนครศรีอยุธยา	๗๘๘,๒๗๕	๗๘๖,๐๓๓	๕๑๘,๗๗๕	๖๕๘	๖๖๐
พระนครศรีอยุธยา	๒๔,๑๙๐	๒๔,๑๓๕	๑๖,๒๑๙	๖๗๐	๖๗๒
ท่าเรือ	๔๘,๔๔๖	๔๘,๓๖๑	๓๒,๕๙๕	๖๗๓	๖๗๔
นครหลวง	๔๓,๓๓๓	๔๓,๑๑๑	๒๗,๑๑๑	๖๒๖	๖๒๙
บางซ้าย	๕๙,๘๗๘	๕๙,๖๓๗	๔๑,๘๐๖	๖๙๘	๗๐๑
บางไทร	๘๒,๖๐๗	๘๒,๕๑๙	๕๕,๑๒๓	๖๖๗	๖๖๘
บางบาล	๓๕,๓๗๒	๓๕,๓๓๒	๒๒,๘๙๕	๖๔๗	๖๔๘
บางปะหัน	๒๗,๐๕๐	๒๖,๙๑๒	๑๕,๐๔๔	๕๕๖	๕๕๙
บางปะอิน	๔๔,๒๔๓	๔๔,๑๔๕	๓๐,๓๒๘	๖๘๕	๖๘๗
บ้านแพรก	๑๒,๗๐๑	๑๒,๖๔๒	๗,๔๙๗	๕๙๐	๕๙๓
ผักไห่	๖๒,๑๒๔	๖๑,๖๘๖	๔๔,๐๔๔	๗๐๙	๗๑๔
ภาชี	๔๓,๘๒๗	๔๓,๗๖๙	๒๖,๓๐๕	๖๐๐	๖๐๑
มหาราช	๒๖,๙๕๐	๒๖,๗๖๔	๑๕,๒๕๕	๕๖๖	๕๗๐
ลาดบัวหลวง	๗๗,๔๔๓	๗๗,๔๐๗	๕๒,๗๑๔	๖๘๑	๖๘๑
วังน้อย	๔๘,๐๔๑	๔๗,๙๐๒	๒๘,๖๙๓	๕๙๗	๕๙๙
เสนา	๑๐๓,๐๔๗	๑๐๒,๗๘๙	๗๒,๔๖๖	๗๐๓	๗๐๕
อุทัย	๔๙,๐๒๓	๔๘,๙๒๒	๓๐,๖๗๔	๖๒๖	๖๒๗

ที่มา : สำนักงานเศรษฐกิจการเกษตร

ข้อมูลการปลูกข้าว กข ๔๓ พื้นที่จังหวัดพระนครศรีอยุธยา
ย้อนหลัง ๓ ปี

ปีการผลิต ๒๕๖๐/๖๑

นาปี

อำเภอ	จำนวนครัวเรือนเกษตรกร	เนื้อที่ปลูก (ไร่)
บางไทร	๒๐	๔๖๐.๐๐
บางปะอิน	๓	๑๕.๐๐
บางปะหัน	๗	๔๖๕.๐๐
มหาราช	๑๘	๗๗๑.๐๐
บ้านแพรก	๑	๑๕.๒๕
รวมทั้งสิ้น	๔๙	๑,๗๒๖.๒๕

นาปรัง

อำเภอ	จำนวนครัวเรือนเกษตรกร	เนื้อที่ปลูก (ไร่)
บางไทร	๑๕	๒๖๐.๐๐
บางบาล	๑	๙.๐๐
บางปะอิน	๑๑	๗๗.๐๐
บางปะหัน	๘	๒๙๐.๐๐
เสนา	๒๐	๓๙๒.๐๐
มหาราช	๗	๑๔๘.๗๕
บ้านแพรก	๑	๑๕.๒๕
รวมทั้งสิ้น	๖๓	๑,๑๙๒.๐๐

ที่มา : สำนักงานเกษตรจังหวัดพระนครศรีอยุธยา

ปีการผลิต ๒๕๖๑/๖๒

นาปี

อำเภอ	จำนวนครัวเรือนเกษตรกร	เนื้อที่ปลูก (ไร่)
บางปะอิน	๒	๑๐.๐๐
บางปะหัน	๒๑	๖๖๔.๕๐
เสนา	๑๒	๒๕๐.๐๐
อุทัย	๔	๔๒.๕๐
มหาราช	๑๑	๑๓๖.๒๕
บ้านแพรก	๓๔	๒๑๙.๐๐
รวมทั้งสิ้น	๘๔	๑,๓๒๒.๒๕

นาปรัง

อำเภอ	จำนวนครัวเรือนเกษตรกร	เนื้อที่ปลูก (ไร่)
บางไทร	๓	๒๑.๕๐
บางปะหัน	๘	๒๗๓.๗๕
วังน้อย	๑	๒๐.๐๐
เสนา	๑๘	๒๑๕.๐๐
บางซ้าย	๔	๒๓๑.๐๐
รวมทั้งสิ้น	๓๔	๗๖๑.๒๕

ที่มา : สำนักงานเกษตรจังหวัดพระนครศรีอยุธยา

ปีการผลิต ๒๕๖๒/๖๓

นาปี

อำเภอ	จำนวนครัวเรือนเกษตรกร	เนื้อที่ปลูก (ไร่)
นครหลวง	๑	๑๕.๐๐
บางไทร	๑	๗.๐๐
บางปะอิน	๑	๕.๐๐
บางปะหัน	๑	๕๑.๐๐
วังน้อย	๒	๓๕.๐๐
บางซ้าย	๔	๑๒๔.๐๐
อุทัย	๑	๔๐.๐๐
มหาราช	๑๘	๑๒๑.๐๐
รวมทั้งสิ้น	๒๙	๓๙๘.๐๐

ที่มา : สำนักงานเกษตรจังหวัดพระนครศรีอยุธยา

จากข้อมูลการปลูกข้าว กข ๔๓ ของเกษตรกรในพื้นที่จังหวัดพระนครศรีอยุธยา ตั้งแต่ปี การเพาะปลูก ๒๕๖๐/๖๑ ๒๕๖๑/๖๒ และ ๒๕๖๒/๖๓ พบว่าแนวโน้มการผลิตลดลงทุกปี ทั้งจำนวน เกษตรกรและพื้นที่เพาะปลูก ลดลง ซึ่งจะสวนทางกับแนวทางการส่งเสริมสนับสนุนให้เกษตรกรปลูกข้าว พันธุ์ กข๔๓ คือ

ปีการเพาะปลูก ๒๕๖๐/๖๑

- นาปี เกษตรกรเพาะปลูกข้าว กข ๔๓ จำนวน ๔๙ ครัวเรือน พื้นที่ ๑,๗๒๖.๒๕ ไร่
- นาปรัง เกษตรกรเพาะปลูกข้าว กข ๔๓ จำนวน ๖๓ ครัวเรือน พื้นที่ ๑,๑๙๒.๐๐ ไร่

ปีการเพาะปลูก ๒๕๖๑/๖๒

- นาปี เกษตรกรเพาะปลูกข้าว กข ๔๓ จำนวน ๘๔ ครัวเรือน พื้นที่ ๑,๓๒๒.๒๕ ไร่
- นาปรัง เกษตรกรเพาะปลูกข้าว กข ๔๓ จำนวน ๓๔ ครัวเรือน พื้นที่ ๗๖๑.๒๕ ไร่

ปีการเพาะปลูก ๒๕๖๒/๖๓

- นาปี เกษตรกรเพาะปลูกข้าว กข ๔๓ จำนวน ๒๙ ครัวเรือน พื้นที่ ๓๙๘.๐๐ ไร่



จากข้อมูลพื้นที่การปลูกข้าว กข ๔๓ ของจังหวัดพระนครศรีอยุธยา พบว่า ยังมีเกษตรกรปลูกข้าวพันธุ์นี้ยังไม่มากนัก และแนวโน้มจะลดลงเรื่อย ๆ

จากการลงพื้นที่สัมภาษณ์เกษตรกร/เจ้าหน้าที่ผู้เกี่ยวข้องในพื้นที่จังหวัดพระนครศรีอยุธยา สรุปข้อมูลการปลูกข้าว กข ๔๓ ในพื้นที่จังหวัดพระนครศรีอยุธยา สรุปได้ ดังนี้

๑) เกษตรกรมีการปลูกข้าว กข๔๓ ลดลง เนื่องจากผลผลิตได้น้อยกว่าพันธุ์ข้าวอื่น ๆ ใช้เวลานานกว่า และราคาไม่ได้แตกต่างจากข้าวพันธุ์อื่น ๆ มากนัก เนื่องจากเป็นข้าวเพื่อสุขภาพ การดูแลเรื่องการใช้สารเคมีจึงมีความสำคัญ ต้องมีการดูแลเป็นพิเศษ ไม่มีสารเคมีตกค้าง



๒) เกษตรกรมีทางเลือกในการนำพันธุ์ข้าวต่างๆ มาทดลองปลูก โดยผลัดเปลี่ยนหมุนเวียนการปลูกแต่ละพันธุ์ข้าวไปเรื่อย ๆ ไม่เฉพาะเจาะจงต้องปลูกพันธุ์นี้ตลอด หรือต่อเนื่อง โดยพิจารณาจากสถานการณ์น้ำ ความต้องการของตลาด ข้าวสารการประชาสัมพันธ์ของหน่วยงานต่าง ๆ และการทดลองปลูกข้าวพันธุ์ใหม่ ๆ ฯลฯ

๓) โรคพืช โรคแมลง ปัญหาโรคพืช โรคแมลงของการปลูกข้าว กข ๔๓ เหมือนกับข้าวพันธุ์อื่น ๆ โดยหน้าหนาวจะมีโรคใบไหม้ และหน้าแล้งจะมีเพลี้ยกระโดดสีน้ำตาล

๔) การปลูกข้าว กข ๔๓ ส่วนใหญ่เกษตรกรจะแบ่งผลผลิตเป็น ๒ ส่วน คือ สีไว้บริโภคในครัวเรือน และจำหน่าย มีบางส่วนที่เก็บเมล็ดไว้ทำพันธุ์ด้วย



๕) เกษตรกรจะรับรู้แหล่งรับซื้อข้าว กข๔๓ ทั้งภายในจังหวัด และนอกจังหวัด เช่น ในจังหวัดจะนำไปจำหน่ายที่สหกรณ์การเกษตรในเขตปฏิรูปที่ดินข้างใหญ่ อำเภอบางไทร จังหวัดพระนครศรีอยุธยา ต่างจังหวัดจะไปจำหน่ายที่โรงสีจังหวัดสุพรรณบุรีที่รับซื้อขาย กข ๔๓ เพื่อการส่งออก แต่ยังมีเกษตรกรบางรายที่ไม่ทราบแหล่งรับซื้อข้าว กข ๔๓

๖) เมล็ดพันธุ์ข้าว กข ๔๓ ส่วนใหญ่เกษตรกรจะซื้อจากกรมการข้าว และศูนย์ผลิตเมล็ดพันธุ์ข้าวชุมชนโคกตูม จังหวัดลพบุรี

๗) เกษตรกรที่เป็นเกษตรกรรุ่นใหม่ ที่มีความรู้เทคโนโลยีด้านการแปรรูปผลผลิต เทคโนโลยีด้านการสื่อสารออนไลน์ จะทำการแปรรูปข้าว กข ๔๓ ไว้สำหรับบริโภคในครัวส่วนหนึ่ง และแปรรูปบรรจุจำหน่ายอีกส่วนหนึ่ง ทำให้ได้ราคาดี คู่แข่งกับการลงทุน ซึ่งกลุ่มนี้จะทำการปลูกอย่างต่อเนื่อง โดยการจำหน่ายแบบบรรจุจะจำหน่ายในพื้นที่ภายในชุมชน โรงงาน โรงพยาบาล และจำหน่ายทางช่องทางออนไลน์ เช่น เฟสบุ๊ก ไลน์ เป็นต้น



สรุปและข้อเสนอแนะ

หากภาครัฐ/หน่วยงาน/ภาคส่วนต่างๆ ต้องการส่งเสริมให้เกษตรกรปลูกข้าว กข ๔๓ เห็นควรพิจารณาดำเนินการ ดังนี้

๑) การกำหนดราคารับซื้อของข้าว กข ๔๓ ควรมีการประกันราคาขายขั้นต่ำอยู่ที่ ๑๐,๐๐๐ - ๑๒,๐๐๐ บาท เพื่อให้เกิดความแตกต่างทางราคาที่จะเห็นได้ชัดจากการปลูกพันธุ์อื่น ๆ ซึ่งจะจูงใจให้เกษตรกรหันมาปลูกข้าว กข ๔๓ เพิ่มมากขึ้น เนื่องจากผลผลิตของข้าว กข ๔๓ ให้ผลผลิตต่ำกว่าข้าวพันธุ์อื่น ๆ ถ้าราคาไม่แตกต่างกัน จะทำให้รายได้ของเกษตรกรลดลง

๒) ในพื้นที่จังหวัดพระนครศรีอยุธยาการรับซื้อข้าวของโรงสีส่วนใหญ่ จะตีราคาเป็นข้าวพื้นแข็งทั้งหมด ไม่มีการรับซื้อแยกโดยระบุพันธุ์ข้าวที่รับซื้อ ซึ่งทำให้เกษตรกรบางรายที่ไม่ทราบแหล่งรับซื้อข้าวพันธุ์ กข ๔๓ แล้วนำข้าวไปขายให้โรงสีทั่วไปจะทำให้ได้ราคาเท่ากับข้าวพื้นแข็งทั่วไป แต่ผลผลิตได้น้อยกว่าทำให้มีรายได้ลดลง และเลิกปลูกข้าว กข ๔๓ เนื่องจากเห็นว่าปลูกไปแล้วทำให้รายได้ลดลงจากเดิม

๓) หน่วยงานควรเข้าไปส่งเสริมแนะนำวิธีการปลูก ช่องทางการตลาด การแปรรูปผลผลิต ให้แก่เกษตรกร/กลุ่มเกษตรกร เพื่อขยายฐานการผลิตข้าว กข ๔๓

๔) ควรส่งเสริมให้มีการรวมกลุ่มผู้ปลูกข้าว กข ๔๓ ในพื้นที่บริเวณใกล้เคียงกัน เพื่อรวมกันซื้อปัจจัยการผลิต รวมกันขาย เมื่อปริมาณข้าวมีจำหน่ายเป็นปริมาณมากการรวมกันจำหน่ายจะสามารถต่อรองราคา/กำหนดราคาได้เพิ่มขึ้น

๕) ควรเข้าไปให้องค์ความรู้ เทคโนโลยีสมัยใหม่ โดยสร้างตัวแทนเกษตรกรรุ่นใหม่ที่มีความรู้สามารถในการถ่ายทอดแก่เกษตรกรด้วยกัน ทั้งเรื่องการผลิต การตลาด การป้องกันกำจัดศัตรูพืช เป็นต้น เพื่อให้ผลผลิตต่อไร่สูงขึ้น หรือต้นทุนต่ำลง อันจะเป็นเหตุจูงใจให้เกษตรกรหันมาปลูกข้าว กข ๔๓

๖) ควรส่งเสริมสนับสนุนให้เกษตรกรผลิตข้าวคุณภาพ ได้มาตรฐาน GAP เพื่อให้ได้ข้าวที่มีคุณภาพและปลอดภัยต่อผู้บริโภค ซึ่งจะนำมาซึ่งการสร้างเชื่อมั่นในการบริโภคข้าวทั่วไปและข้าว กข ๔๓ โดยมีการจัดทำคู่มือการจดบันทึกข้อมูลที่เข้าใจง่าย โดยเกษตรกรสามารถนำไปปฏิบัติหรือปรับเปลี่ยนรูปแบบการจดบันทึก เช่น บันทึกลงในมือถือ (สร้างแอปพลิเคชัน) บันทึกด้วยภาพถ่าย เป็นต้น

๗) ควรมีการประชาสัมพันธ์ข่าวสารการปลูกข้าว กข ๔๓ ทั้งเรื่องการผลิต การตลาด โดยเฉพาะด้านการตลาดควรประชาสัมพันธ์ให้เกษตรกรได้ทราบถึงแหล่งรับซื้อข้าวพันธุ์นี้ ทั้งแหล่งรับซื้อในจังหวัดและนอกจังหวัด เพื่อเป็นข้อมูลการตัดสินใจของเกษตรกรในการนำผลผลิตไปจำหน่าย

๘) ควรมีการประชาสัมพันธ์ข้อมูลข้าว กข ๔๓ ให้ผู้บริโภคได้รับทราบอย่างกว้างขวางเพื่อเป็นทางเลือกในการบริโภคอาหารเพื่อสุขภาพอีกตัวหนึ่ง

๙) มีการจัดการด้านแหล่งจำหน่ายเพื่อการประชาสัมพันธ์การบริโภคข้าว กข ๔๓ เพื่อให้ประชาชนหันมาบริโภคข้าว กข ๔๓ เพิ่มขึ้น เช่น โรงพยาบาล ห้างสรรพสินค้า ตลาดนัดชุมชน โรงงาน เป็นต้น



คณะผู้จัดทำ

ที่ปรึกษา

นายวุฒิพงศ์

กะสินัง

เกษตรและสหกรณ์จังหวัดพระนครศรีอยุธยา

จัดเก็บและรวบรวมข้อมูล

๑) นางสาวสุภัทรา

ต้นอารีย์

หัวหน้ากลุ่มสารสนเทศการเกษตร

๒) นางสาวปราณี

สุขฉัตร

เจ้าหน้าที่วิเคราะห์นโยบายและแผน

๓) นางสาววีรยา

เจ๊ะไอะ

เจ้าหน้าที่บันทึกข้อมูล

วิเคราะห์ข้อมูล

นางสาวสุภัทรา

ต้นอารีย์

หัวหน้ากลุ่มสารสนเทศการเกษตร

จัดพิมพ์/จัดทำรูปเล่ม

๑) นางสาวสุภัทรา

ต้นอารีย์

หัวหน้ากลุ่มสารสนเทศการเกษตร

๒) นางสาวปราณี

สุขฉัตร

เจ้าหน้าที่วิเคราะห์นโยบายและแผน

๓) นางสาววีรยา

เจ๊ะไอะ

เจ้าหน้าที่บันทึกข้อมูล