

รายงานสถานการณ์การค้าสินค้าเกษตร (Situation Report) ประจำเดือนกุมภาพันธ์ ๒๕๖๓
สำนักงานที่ปรึกษาการเกษตรต่างประเทศ ประจำกรุงปักกิ่ง

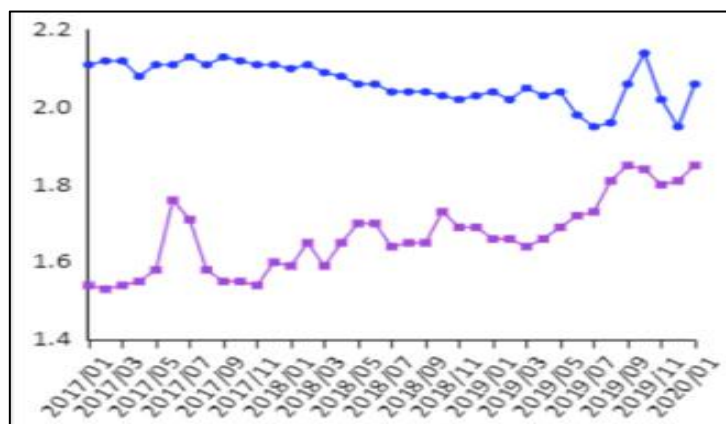
๑. มูลค่าการค้าสินค้าเกษตรระหว่างประเทศไทยกับประเทศที่รับผิดชอบ

HS-Code	รายการ	Jan-20	Dec-19	MOM	Jan-19	YOY
		FOB (Baht)	FOB (Baht)	(%)	FOB (Baht)	(%)
40	ยางและผลิตภัณฑ์จากน้ำยาง	12,264,118,285	12,735,048,019	-3.697903	9,350,014,285	36.203514
071410	มันสำปะหลัง	1,337,248,294	449,489,100	197.504054	1,863,779,465	-75.882925
1006	ข้าว	319,586,774	1,723,929,539	-81.461726	807,204,450	113.567893
08	ผลไม้และนัต	2,441,120,692	4,736,558,225	-48.462141	3,037,425,172	55.939915
03	สัตว์น้ำ	715,895,148	1,370,782,208	-47.774698	852,168,124	60.858189
2309	อาหารสัตว์	92,411,974	133,349,869	-30.699614	80,081,398	66.517908
0207	ผลิตภัณฑ์สัตว์ปีกและผลพลอยได้	488,099,989	961,761,328	-49.249364	470,726,549	104.314231
0401	นมและครีม ที่ไม่ทำให้เข้มข้นหรือไม่เติมน้ำตาล	602,079	0	0.000000	102,000	-100.000000
0402	นมและครีม ที่ทำให้เข้มข้นหรือเติมน้ำตาล	121,536	180,447	-32.647259	0	0.000000
0403	นมเปรี้ยว	3,744,861	10,914,826	-65.690145	4,844,030	125.325318
0404	หางนม	910,732	0	0.000000	122,000	0.000000
0406	เนยแข็งและเคิร์ด	251	1,122,353	-99.977636	0	0.000000
08106000	ทุเรียน	214,796,646	1,094,609,197	-80.376864	144,330,312	658.405620
04100010	รังนก	0	47,181	0.000000	21,785,929	-99.783434

แหล่งข้อมูล : ศุลกากรไทย

๒. สถานการณ์การค้าสินค้าเกษตรที่สำคัญและแนวโน้ม

- **ข้าว** (ข้อมูล ณ วันที่ 24 กุมภาพันธ์ 2563 ทั้งนี้ ข้อมูลเดือนกุมภาพันธ์ 2563 จะเผยแพร่ในวันที่ 18 มีนาคม 2563)

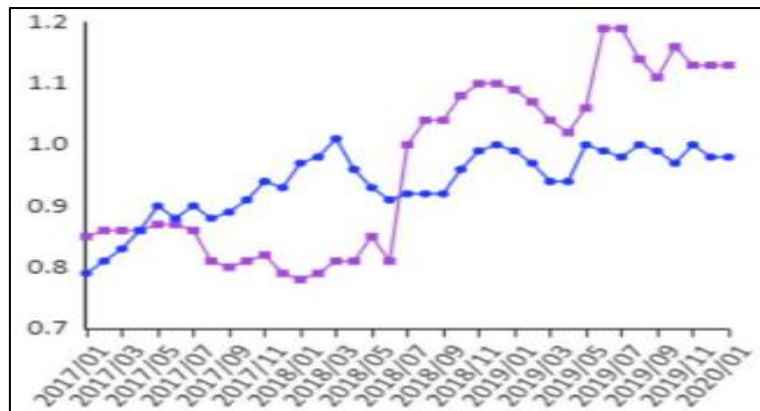


หน่วย : ตัน/ครั้งกิโลกรัม น้ำเงิน : ราคาข้าวในประเทศ ม่วง : ราคา FOB ข้าวไทย

กราฟราคาข้าวในจีน

- ตลาดข้าวของจีนในเดือน ม.ค.ราคาขึ้นจากเดือน ธ.ค. ข้าวเม็ดยาวต้นฤดูการผลิตราคาซื้อขายอยู่ที่ 1.22 หยวนต่อครึ่งกก. ราคาเพิ่มขึ้นจากเดือน ธ.ค.ร้อยละ 10.9 และเพิ่มขึ้นเมื่อเทียบกับเดือนเดียวกันในปีที่แล้วร้อยละ 4.3 ข้าวเม็ดยาวปลายฤดูการผลิตราคาซื้อขายอยู่ที่ 1.24 หยวนต่อครึ่งกก. ราคาเพิ่มขึ้นจากเดือน ธ.ค.ร้อยละ 3.3 และลดจกร้อยละ 2.4 เมื่อเทียบกับเดือนเดียวกันในปีที่แล้ว ด้านข้าวเม็ดยาวต้นฤดูการผลิตราคาซื้อขายอยู่ที่ 1.36 หยวนต่อครึ่งกก. ราคาเพิ่มขึ้นร้อยละ 3.0 เมื่อเทียบกับเดือน ธ.ค. และลดลงเมื่อเทียบกับเดือนเดียวกันในปีที่แล้วร้อยละ 4.9
- เนื่องจากได้รับผลกระทบจากช่วงวันตรุษจีน ราคาข้าวเม็ดยาวสูงขึ้นกว่า เดือนธ.ค.ที่ผ่านมาราคาขายส่งอยู่ที่ 1.84 หยวนต่อครึ่งกก. ข้าวเม็ดยาวปลายฤดูการผลิตราคาขายส่งอยู่ที่ 2.06 หยวนต่อครึ่งกก. ส่วนข้าวเม็ดยาวที่มีแหล่งเพาะปลูกหลักที่ภาคตะวันออกเฉียงเหนือของจีน ได้รับผลกระทบจากการคมนาคมไม่สะดวก ทำให้ราคาขายส่งลดลงอยู่ที่ 1.84 หยวนต่อครึ่งกก.
- ราคาข้าวในตลาดต่างประเทศสูงขึ้น กังวลว่าอากาศแห้งแล้งของไทยจะส่งผลกระทบต่อผลผลิตข้าวในฤดูกาลใหม่ โดยราคาข้าวส่งออกของไทย (FOB) ณ เดือน ม.ค. อยู่ที่ตันละ 434 เหรียญสหรัฐ ราคาเพิ่มจากเดือน ธ.ค.ร้อยละ 4.1
- ข้าวนำเข้า (CIF) ราคาต่ำกว่าข้าวภายในประเทศจีน ข้าวนำเข้ารอบโคเวตาภาษี 1% จากไทย ราคาอยู่ที่ 1.85 หยวนต่อครึ่งกก. ต่ำกว่าราคาขายส่งข้าวเม็ดยาวปลายฤดูการผลิตของจีนอยู่ 0.21 หยวนต่อครึ่งกก. ส่วนต่างราคามากกว่าเดือนที่แล้ว 0.7 หยวน
- ข้าวนำเข้า (FOB) ราคาต่ำกว่าข้าวภายในประเทศจีน เฉลี่ย 1.50 หยวนต่อ 5 ชีด ต่ำกว่าราคาข้าวภายในประเทศจีน 0.56 หยวน หรือร้อยละ 27.2
- สถิติจากสำนักงานศุลกากรจีนรายงานปริมาณข้าวนำเข้าของจีนเดือน ธ.ค. อยู่ที่ 376,800 ตัน ปริมาณเพิ่มขึ้นจากเดือน พ.ย. ร้อยละ 45.4 สูงขึ้นจากเดือนเดียวในปีที่แล้วร้อยละ 37.2 และจีนส่งออกข้าว ณ เดือน ธ.ค. 212,900 ตัน ปริมาณเพิ่มขึ้นจากเดือน พ.ย. ร้อยละ 62.9 แต่ลดลงเมื่อเทียบกับเดือนเดียวกันในปีที่แล้วร้อยละ 22.9
- เดือน ม.ค. – ธ.ค. จีนนำเข้าข้าว 2,546,200 ตัน มูลค่ารวมทั้งสิ้น 1,297,000,000 เหรียญสหรัฐ ปริมาณลดลงจากช่วงเดียวกันในปีที่แล้วร้อยละ 20.9 ประเทศหลักที่จีนนำเข้าข้าวและสัดส่วนนำเข้ามีดังต่อไปนี้ ๑) ปากีสถานร้อยละ 23.7 ๒) ไทยร้อยละ 22.3 ๓) เมียนมาร์ร้อยละ 21.4 ๔) เวียดนามร้อยละ 18.8 ๕) กัมพูชาร้อยละ 8.8 ๖) ลาวร้อยละ 2.8
- เดือนม.ค. – ธ.ค. จีนส่งออกข้าว 2,747,800 ตัน มูลค่ารวมทั้งสิ้น 1,059,000,000 เหรียญสหรัฐ ปริมาณเพิ่มขึ้นจากช่วงเดียวกันในปีที่แล้วร้อยละ 19.3 ประเทศหลักที่จีนส่งออกข้าวและสัดส่วนที่ส่งออกมีดังต่อไปนี้ ๑) สาธารณรัฐโกตดิวัวร์ร้อยละ 11.2 ๒) ตุรกีร้อยละ 8.3 ๓) เกาหลีเหนือร้อยละ 5.9 ๔) เกาหลีใต้ร้อยละ 5.4 ๕) คาเมรูนร้อยละ 5.0

● **ข้าวโพด** (ข้อมูล ณ วันที่ 24 กุมภาพันธ์ 2563)

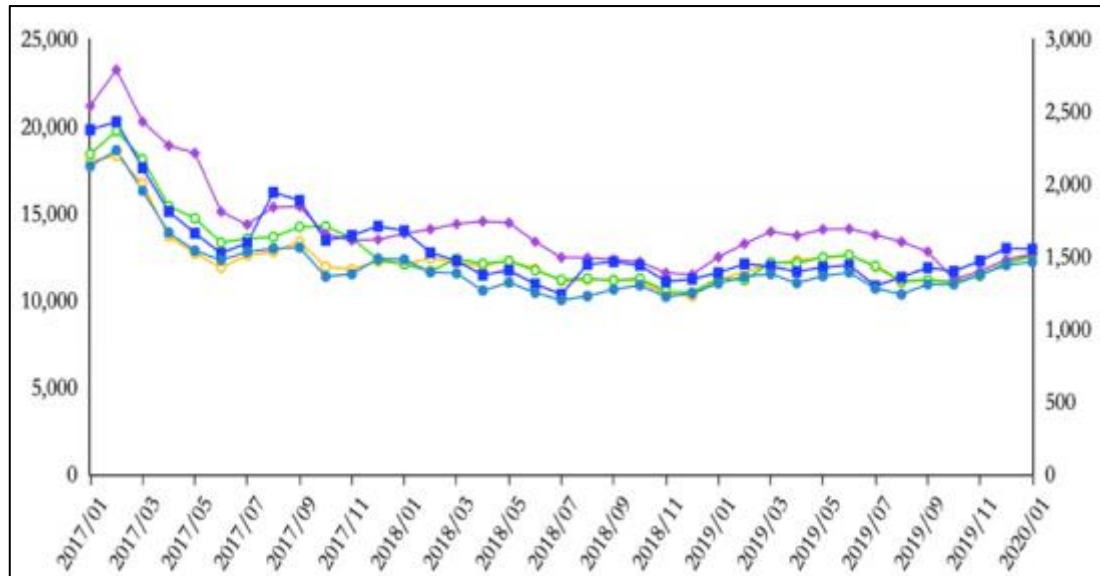


หน่วย : หยวน/ครึ่งกิโลกรัม น้ำเงิน : ราคาข้าวโพดในประเทศ ม่วง : ราคา FOB ข้าวโพดสหรัฐอเมริกา

กราฟราคาข้าวโพดในจีน

- ราคาซื้อข้าวโพด ณ สิ้นเดือนม.ค.มีดังต่อไปนี้ มณฑลจี๋หลิน (Ji lin) 0.85 – 0.88 หยวนต่อครึ่งกก. มณฑลเฮยหลงเจียง (Hei longjiang) 0.82 – 0.84 ต่อครึ่งกก. มณฑลซานตง (Shan dong) 0.95 – 1.02 หยวนต่อครึ่งกก. -ในเดือน ม.ค. ราคาส่งข้าวโพดจากพื้นที่เพาะปลูกรวมเฉลี่ย 0.91 หยวนต่อครึ่งกก. พื้นที่เพาะปลูกภาคตะวันออกเฉียงเหนือราคา 0.88 หยวน พื้นที่เพาะปลูกทางภาคเหนือราคา 0.94 หยวน
- ปริมาณข้าวโพดนำเข้าของจีนเดือนธ.ค.อยู่ที่ 730,000 ตัน มูลค่า 168,000,000 เหรียญสหรัฐ เพิ่มขึ้นจากเดือนพ.ย. 6.4 เท่าและ 5.9 เท่าตามลำดับ เพิ่มขึ้นจากเดือนเดียวในปีที่แล้วร้อยละ 75.2 และ 79.4 ตามลำดับ
- จีนส่งออกข้าวโพด ณ เดือน ธ.ค. 8309 ตัน มูลค่า 3,294,000 เหรียญสหรัฐ เพิ่มขึ้นจากเดือน พ.ย. 4.0 เท่าและ 6.4 เท่าตามลำดับ เพิ่มขึ้นเมื่อเทียบกับเดือนเดียวกันในปีที่แล้ว 4.5 เท่าและ 8.2 เท่าตามลำดับ
- ผลสำรวจปริมาณข้าวโพดนำเข้าของจีนเดือน ม.ค. - ธ.ค. 2562 อยู่ที่ 4,786,900 ตัน มูลค่า 1,058,000,000 เหรียญสหรัฐ เพิ่มขึ้นจากปีที่แล้วร้อยละ 35.9 และ 34.9 ตามลำดับ ส่งออกข้าวโพดรวม 25,500 ตัน 7,971,100 เหรียญสหรัฐ เพิ่มขึ้นเมื่อเทียบกับช่วงเดียวกันในปีที่แล้ว 1.3 เท่า และ 1.5 เท่าตามลำดับ

● **ยางพารา** (ข้อมูล ณ วันที่ 24 กุมภาพันธ์ 2563)



● ยางเชียงใหม่ ชานตง ■ Shanghai Futures Exchange (SHFE) ◆ ไทย RSS3.
○ อินโดนีเซีย SIR20 ○ มาเลเซีย SMR20

หน่วย : หยวน/ตัน และ ดอลลาร์สหรัฐ/ตัน

กราฟราคาส่งเฉลี่ยของยางจีนและราคา FOB ยางต่างชาติ

- เนื่องจากได้รับผลกระทบจากการระบาดของเชื้อไวรัส ทำให้การกลับเข้ามาทำงานล่าช้า การคมนาคมและขนส่งติดขัด ส่งผลให้ความต้องการซื้อของยางรถยนต์ต่ำลง ราคายางพารามีความกดดันมากขึ้น จากผลของการควบคุมโรคระบาด คาดหลังบริษัทที่เกี่ยวข้องทยอยกลับเข้ามาทำงาน และราคายางพาราจะปรับตัวสูงขึ้นเพียงเล็กน้อย

- ณ เดือนม.ค. ตลาดยางพาราภายในประเทศจีน เมืองเชียงใหม่และชานตง นำยางราคาเฉลี่ยอยู่ที่ 12,205 หยวนต่อตัน ราคาขึ้นจากเดือนธ.ค. ร้อยละ 1.6 สูงขึ้นเมื่อเทียบกับเดือนเดียวกันในปีที่แล้วร้อยละ 11.2 ยางผสมมณฑลชานตงราคาเฉลี่ยอยู่ที่ 11,961 หยวน ราคาสูงจากเดือนธ.ค. ร้อยละ 1.9 และราคาเพิ่มขึ้นเมื่อเทียบกับเดือนเดียวกันในปีที่แล้วร้อยละ 11.2 ด้านตลาดยางอาเซียน ยางไทย RSS3 เฉลี่ยตันละ 1,520 เหรียญสหรัฐ ราคาสูงเมื่อเทียบกับเดือนธ.ค. ร้อยละ 2.6 ราคาเพิ่มขึ้นเมื่อเทียบกับเดือนเดียวกันในปีที่แล้วร้อยละ 1.5 ราคาของอินโดนีเซีย SIR20 ตันละ 1,503 เหรียญสหรัฐ ราคาสูงจากเดือนธ.ค. ร้อยละ 3.0 และแพงขึ้นเมื่อเทียบกับเดือนเดียวกันในปีที่แล้วร้อยละ 11.2 ราคาของพารามาเลเซีย SMR20 ตันละ 1,509 เหรียญสหรัฐ ลดลงจากเดือนธ.ค. ร้อยละ 3.4 และลดลงเมื่อเทียบกับเดือนเดียวกันในปีที่แล้วร้อยละ 12.8

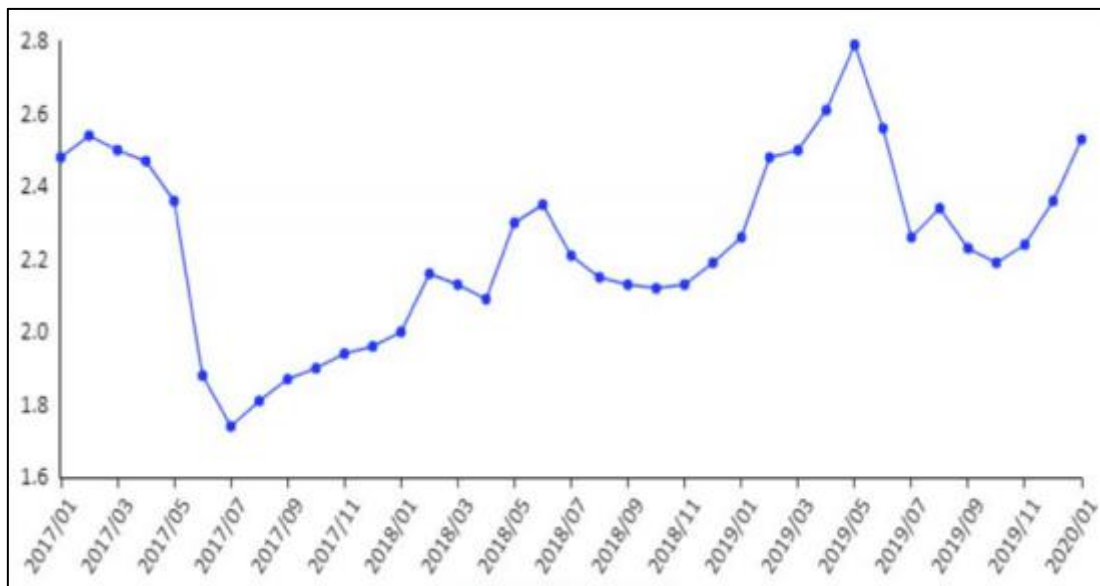
- สตัดยางพาราภายในประเทศจีนเพิ่มขึ้น Shanghai Futures Exchange (SHFE) รายงานราคาขายประจำเดือน ม.ค. 63 ราคาตันละ 12,950 หยวน สูงกว่าเดือนที่แล้วร้อยละ 0.3 และสูงกว่าเดือนเดียวกันในปีที่แล้วร้อยละ 11.8 ด้าน The Tokyo Commodity Exchange (TOCOM) รายงานราคาขายพาราประจำเดือน ม.ค. 63 ราคาตันละ

12,729 หยวน สูงกว่าเดือนที่แล้วร้อยละ 3.3 และสูงกว่าเดือนเดียวกันในปีที่แล้วร้อยละ 11.3

- ตามรายงานของศุลกากรจีน ในเดือน ธ.ค.62 จีนนำเข้ายางพาราธรรมชาติ จำนวน 246,500 ตัน มากกว่าเดือนที่แล้วร้อยละ 21.9 นำเข้ายางผสม 351,200 ตัน มากกว่าเดือนที่แล้วร้อยละ 20.6

- ปริมาณยางพาราธรรมชาตินำเข้าของจีนเดือนม.ค. – ธ.ค. อยู่ที่ 2,451,000 ตัน มูลค่า 3,283,000,000 เหรียญสหรัฐ น้อยกว่าช่วงเดียวกันในปีที่แล้วร้อยละ 5.6 นำเข้ายางผสม 2,661,800 ตัน มูลค่า 3,615,000,000 เหรียญสหรัฐ เพิ่มขึ้นกว่าช่วงเดือนกันในปีที่แล้วร้อยละ 14.9

● **มันสำปะหลัง** (ข้อมูล ณ วันที่ 24 กุมภาพันธ์ 2563)



หน่วย : หยวน/กิโลกรัม

กราฟราคาส่งเฉลี่ยมันสำปะหลังในจีน

- หลังจากมีการระบาดของเชื้อไวรัส หลายท้องที่เลือกใช้มาตรการกักบริเวณ ปิดเส้นทางคมนาคมทั้งเส้นหลักและเส้นรอง ทำให้ความต้องการซื้อมันสำปะหลังของพ่อค้าคนกลางลดลง การขนส่งมันสำปะหลังบางพื้นที่พบกับปัญหาข้อจำกัดจนทำให้พื้นที่ขายมันสำปะหลังหลายพื้นที่ประสบปัญหาการค้าขายไม่คล่องตัว

- ราคามันสำปะหลังในท้องตลาดสูงขึ้นต่อเนื่อง ในเดือน ม.ค. ราคาเฉลี่ยกิโลกรัมละ 2.53 หยวน สูงกว่าเดือนที่แล้วร้อยละ 6.9 และสูงกว่าเดือนเดียวกันของปีที่แล้วร้อยละ 12.0 โดยมีสาเหตุมาจากการได้รับผลกระทบจากโรคระบาด การคมนาคมไม่สะดวก การขนส่งมันสำปะหลังยากลำบาก ส่งผลให้ผลผลิตลงสู่ตลาดน้อย นอกจากนี้ เนื่องจากระยะห่างระหว่างปีใหม่และตรุษจีนในปีนี้อ่อนข้างสั้น ความต้องการพืชผักในช่วงดังกล่าวค่อนข้างสูง ทำให้ราคาพืชผักสูงขึ้น ความต้องการมันสำปะหลังทดแทนผักที่มีราคาสูงขึ้นจึงมากขึ้นตามไปด้วย ส่งผลให้มันสำปะหลังมีราคาสูง

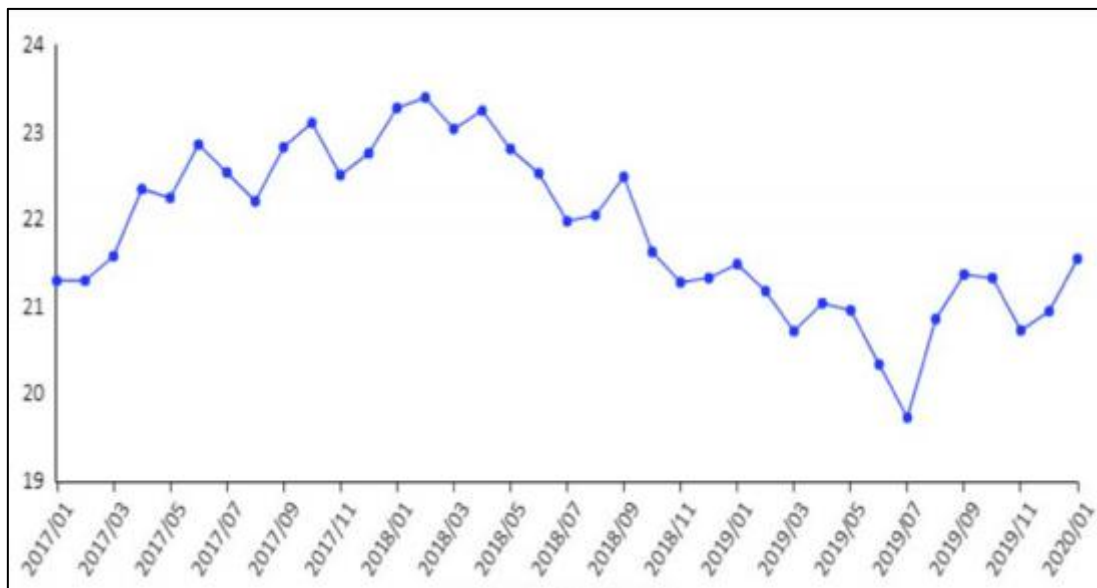
- จากตัวเลขของศุลกากรจีน เดือนธ.ค.จีนส่งออกมันสำปะหลังอยู่ที่ 57,300 ตัน มูลค่า 54,000,000 เหรียญสหรัฐ ลด

ลงจากเดือนพ.ย.ร้อยละ 5.8 แต่เพิ่มจากเดือนเดียวในปีที่แล้วร้อยละ 14.7

- ในเดือนธ.ค.เงินนำเข้้ำมันสำปะหลัง 12,700 ตัน มูลค่า 15,000,000 เหรียญสหรัฐ มูลค่าลดลงจากเดือนพ.ย.ร้อยละ 0.7 และลดลงเมื่อเทียบกับเดือนเดียวกันในปีที่แล้วร้อยละ 0.3

- ผลสำรวจเดือนม.ค. - ธ.ค. เงินนำเข้้ำมันสำปะหลังรวม 130,400 ตัน มูลค่า 161,000,000 เหรียญสหรัฐ ลดลงเมื่อเทียบกับช่วงเดียวกันในปีที่แล้วร้อยละ 24.7 เงินส่งออกมันสำปะหลังรวม 536,300 ตัน 446,000,000 เหรียญสหรัฐ เพิ่มขึ้นเมื่อเทียบกับช่วงเดียวกันในปีที่แล้วร้อยละ 46.3

● **ปลาและอาหารทะเล** (ข้อมูล ณ วันที่ 24 กุมภาพันธ์ 2563)



หน่วย : หยวน/กิโลกรัม

กราฟราคาส่งเฉลี่ยปลาและอาหารทะเลในจีน

- ราคาปลาและอาหารทะเลในท้องตลาดจีนสูงขึ้นเล็กน้อย ภายหลังจากวันที่ 23 มกราคม เมืองหูซันมีการควบคุมการคมนาคม ตลาดหลายแห่งปิดการทำงาน อัตราการค้าขายปลาและอาหารทะเลจึงต่ำลง ส่งผลให้ราคาปลาและอาหารทะเลสูงขึ้นตามลำดับ โดยวันที่ 1-22 ม.ค.ราคาเฉลี่ยอยู่ที่ กก.ละ 20.33-22.47 หยวน อัตราการค้า 4962.04 ตัน/วัน วันที่ 23-31 ม.ค. ราคาสูงสุดอยู่ที่ 26.58 หยวน อัตราการค้าลดลงเหลือ 2990.87 ตัน/วัน

- จากตัวเลขของเว็บไซต์ข่าวสารการเกษตร www.agri.cn พบว่าในเดือน ม.ค. ราคาส่งออกปลาและอาหารทะเลเฉลี่ย กก.ละ 21.55 หยวน สูงกว่าเดือนที่แล้วร้อยละ 2.9 และมากกว่าเดือนเดียวกันในปีที่แล้วร้อยละ 0.3 การซื้อขายในท้องตลาดเฉลี่ยวันละ 4389.77 ตัน น้อยลงจากเดือนที่แล้วร้อยละ 10.0 และลดลงจากเดือนเดียวกันในปีที่แล้วร้อยละ 8.2

- ราคาส่งปลาน้ำจืดในท้องตลาดเฉลี่ย 14.46 หยวนต่อหนึ่งกิโลกรัม สูงกว่าเดือนที่แล้วร้อยละ 2.0 และสูงกว่าเดือนเดียวกันในปีที่แล้วร้อยละ 3.5

-ราคาส่งปลา ในท้องตลาดเฉลี่ย 41.40 หยวนต่อหนึ่งกิโลกรัม สูงกว่าเดือนที่แล้วร้อยละ 2.1 แต่ต่ำกว่าเดือนเดียวกันในปีที่แล้วร้อยละ 2.6

-ราคาส่งกุ้งและปูในท้องตลาดเฉลี่ย 129.65 หยวนต่อหนึ่งกิโลกรัม ลดลงกว่าเดือนที่แล้วร้อยละ 0.6 และลดลงกว่าเดือนเดียวกันในปีที่แล้วร้อยละ 16.4

- ราคาส่งหอยชนิดต่างๆในท้องตลาดเฉลี่ย 22.28 หยวนต่อหนึ่งกิโลกรัม สูงกว่าเดือนที่แล้วร้อยละ 11.6 สูงกว่าเดือนเดียวกันในปีที่แล้วร้อยละ 33.4

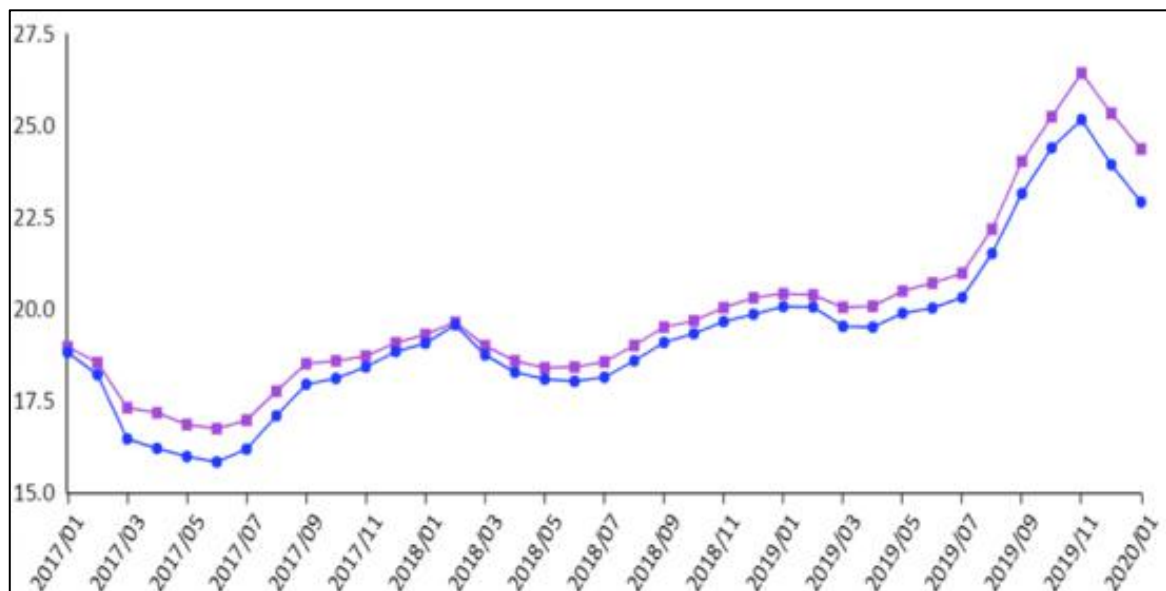
-เดือนธ.ค.จีนส่งออกปลาและอาหารทะเลอยู่ที่ 416,200 ตัน มูลค่า 2,033,000,000 เหรียญสหรัฐ มูลค่าเพิ่มขึ้นจากเดือนพ.ย.ร้อยละ 10.2 แต่ลดลงจากเดือนเดียวในปีที่แล้วร้อยละ 1.9

-ในเดือนธ.ค.จีนนำเข้าปลาและอาหารทะเล 609,000 ตัน มูลค่า 1,896,000,000 เหรียญสหรัฐ มูลค่าเพิ่มขึ้นจากเดือนพ.ย.ร้อยละ 12.2 และ เพิ่มขึ้นเมื่อเทียบกับเดือนเดียวกันในปีที่แล้วร้อยละ 54.0

- ผลสำรวจเดือนม.ค. – ธ.ค. จีนนำเข้าปลาและอาหารทะเลรวม6,265,200 ตัน มูลค่า 18,701,000,000 เหรียญสหรัฐ เพิ่มขึ้นเมื่อเทียบกับช่วงเดียวกันในปีที่แล้วร้อยละ 20.0 จีนส่งออกปลาและอาหารทะเลรวม 4,267,900 ตัน 20,658,000,000 เหรียญสหรัฐ ลดลงเมื่อเทียบกับช่วงเดียวกันในปีที่แล้วร้อยละ 7.5

-สัดส่วนนำเข้าปลาและอาหารทะเลของจีนเพิ่มขึ้นอย่างชัดเจน โดยแบ่งออกเป็นประเทศหรือภูมิภาคหลักๆต่อไปนี้ ๑) กลุ่มประเทศอาเซียนเพิ่มขึ้นร้อยละ 39.0 ๒) เอกวาดอร์ร้อยละ 261.1 ๓) อินเดียร้อยละ 210.0 ๔) ออสเตรเลียร้อยละ 14.1 ๕) นอร์เวย์ร้อยละ 19.3

● **สถิติปี** (ข้อมูล ณ วันที่ 24 กุมภาพันธ์ 2563)

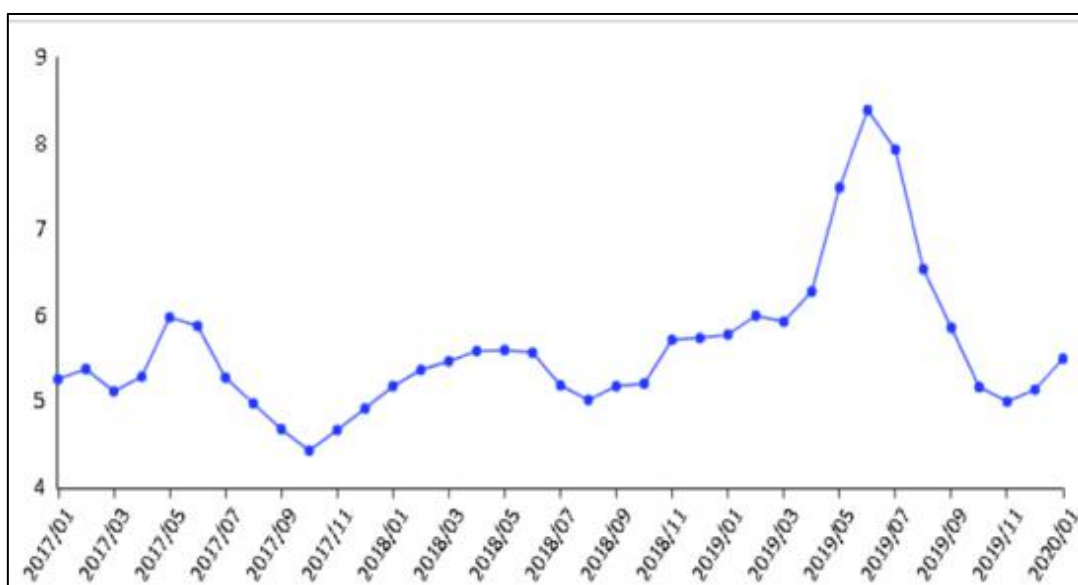


หน่วย : หยวน/กิโลกรัม น้ำเงิน : มีชีวิต ม่วง : เนื้อไก่

กราฟราคาสัตว์ปีกในจีน

- ตามรายงานของสำนักสถิติแห่งชาติจีน พบว่าปี 2562 จีนมีการบริโภคสัตว์ปีกทั้งหมด 14,641,000,000 ตัว เพิ่มขึ้นจากปีที่แล้วร้อยละ 11.9 คิดเป็นปริมาณการผลิต 22,390,000 ตัน สูงกว่าปีที่แล้วร้อยละ 12.3
- ในเดือนธ.ค.จีนนำเข้าสัตว์ปีก 87,600 ตัน มูลค่า 24,200,000 เหรียญสหรัฐ เพิ่มขึ้นจากเดือนพ.ย.ร้อยละ 15.3 และเพิ่มขึ้นเมื่อเทียบกับเดือนเดียวกันในปีที่แล้ว 1.47 เท่า
- ในเดือนธ.ค.จีนส่งออกสัตว์ปีก 23,900 ตัน มูลค่า 72,154,900 เหรียญสหรัฐ เพิ่มขึ้นจากเดือนพ.ย.ร้อยละ 49.1 และเพิ่มขึ้นเมื่อเทียบกับเดือนเดียวกันในปีที่แล้วร้อยละ 6.8 เท่า
- ผลสำรวจเดือนม.ค. - ธ.ค. จีนนำเข้าสัตว์ปีกรวม 775,100 ตัน มูลค่า 2,013,000,000 เหรียญสหรัฐ เพิ่มขึ้นเมื่อเทียบกับช่วงเดียวกันในปีที่แล้วร้อยละ 76.6 จีนส่งออกสัตว์ปีกรวม 217,600 ตัน 625,000,000 เหรียญสหรัฐ เพิ่มขึ้นเมื่อเทียบกับช่วงเดียวกันในปีที่แล้วร้อยละ 7.8
- สัดส่วนนำเข้าสัตว์ปีกของจีนเพิ่มขึ้นอย่างชัดเจนเมื่อเปรียบเทียบกับเดือนเดียวกันในปีที่แล้ว โดยแบ่งออกเป็นประเทศหรือภูมิภาคหลักๆต่อไปนี้ ๑) บราซิลร้อยละ 67.6 ๒) อาร์เจนตินาร้อยละ 10.3 ๓) ไทยร้อยละ 8.9 ๔) ชิลีร้อยละ 4.9

- **ผลไม้** (ข้อมูล ณ วันที่ 24 กุมภาพันธ์ 2563)



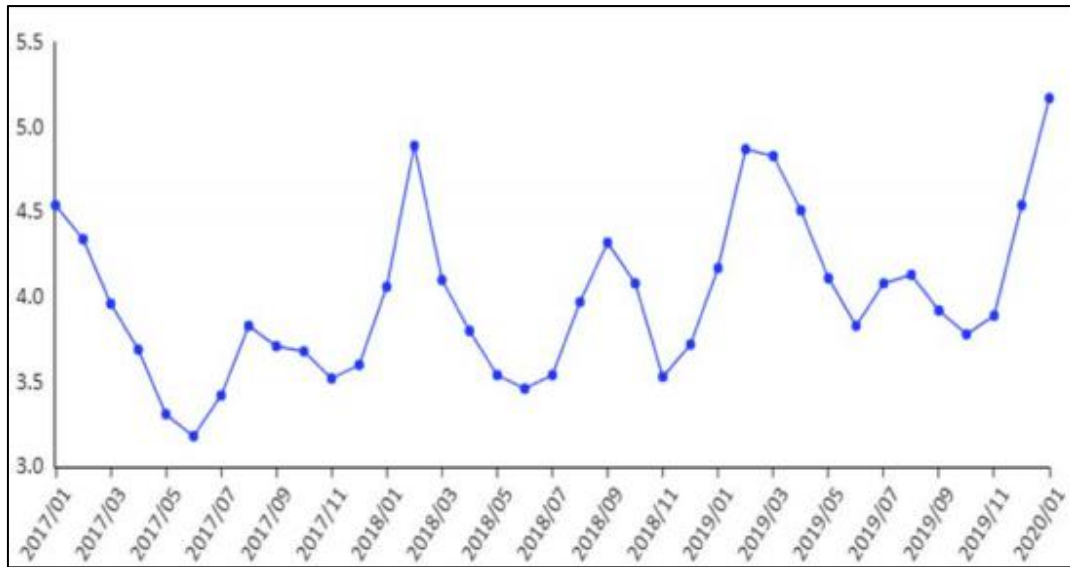
หน่วย : หยวน/กิโลกรัม

กราฟราคาส่งเฉลี่ยผลไม้ในจีน

- ผลไม้ 6 ชนิดได้แก่ สับปะรด กล้วย แตงโม องุ่น สาลี่ และแอปเปิลฟูจิ ราคาส่งเฉลี่ยกิโลกรัมละ 5.50 หยวน สูงขึ้นเมื่อเทียบกับเดือนที่แล้วเฉลี่ยร้อยละ 7.0 หยวนต่อกก. โดย สับปะรดราคาตกลงจากเดือนที่แล้วร้อยละ 1.7 แตงโม องุ่น กล้วย สาลี่ และแอปเปิลฟูจิลราคาสูงขึ้นจากเดือนที่แล้วร้อยละ 19.7, 12.2, 5.6, 4.3 และ 2.8

- ราคา สาลี ก้าวย แอปเปิลฟูจิ ฮ่อง ราคาลดลงจากช่วงเดียวกันในปีที่แล้วร้อยละ 19.0, 12.6, 9.1 และ 4.5 ตามลำดับ ส่วน สับปะรด และแตงโม ราคาสูงขึ้นจากช่วงเดียวกันในปีที่แล้วร้อยละ 17.0 และ 7.9 ตามลำดับ
- ราคาผลไม้เมื่อเทียบกับเดือนก่อนสูงขึ้นต่อเนื่องติดต่อสองเดือน มีสาเหตุหลักมาจากการผันผวนของฤดูกาลและความต้องการในเทศกาลตรุษจีน แต่เมื่อเปรียบเทียบกับช่วงเดียวกันในปีที่แล้ว พบว่าราคาต่ำลง เนื่องจากปี 2562 ผลผลิตผลไม้ค่อนข้างมาก ผลผลิตลงสู่ท้องตลาดมากตามลำดับ ส่งผลให้ราคาผลไม้ในเดือน ม.ค. ลดลงกว่าปีที่แล้ว ในช่วงต้นเดือน ม.ค. ความต้องการผลไม้ในท้องตลาดมาก ส่งผลให้ราคาผลไม้สูง แต่หลังจากมีการระบาดเชื้อไวรัสโคโรนา การค้าขายเป็นไปด้วยความยากลำบาก ขนส่งไม่ราบรื่น ส่งผลให้อุตสาหกรรมผลไม้ติดขัดและหยุดชะงัก
- จินนำเข้าผลไม้ ณ เดือนธ.ค. 493,000 ตัน มูลค่า 790,000,000 เหรียญสหรัฐ มูลค่าเพิ่มขึ้นจากเดือนพ.ย.ร้อยละ 46.3 และเพิ่มขึ้นเมื่อเทียบกับเดือนเดียวกันในปีที่แล้วร้อยละ 15.3
- ปริมาณส่งออกผลไม้ของจีนเดือนธ.ค.อยู่ที่ 759,000 ตัน มูลค่า 1,040,000,000 เหรียญสหรัฐ มูลค่าเพิ่มขึ้นจากเดือนพ.ย.ร้อยละ 3.0 และเพิ่มจากเดือนเดียวในปีที่แล้วร้อยละ 33.94
- ผลสำรวจเดือนม.ค. – ธ.ค. จินนำเข้าผลไม้รวม 7,293,000 ตัน มูลค่า 10,360,000,000 เหรียญสหรัฐ มูลค่าเพิ่มขึ้นเมื่อเทียบกับช่วงเดียวกันในปีที่แล้วร้อยละ 23.2 จินส่งออกผลไม้รวม 4,921,000 ตัน 7,450,000,000 เหรียญสหรัฐ มูลค่าเพิ่มขึ้นเมื่อเทียบกับช่วงเดียวกันในปีที่แล้วร้อยละ 4.1
- เนื่องจากผลกระทบจากโรคระบาดส่งผลเป็นวงกว้างต่อภาคการผลิต การคมนาคมขนส่ง ทำให้ผลไม้แต่ละชนิดได้รับผลกระทบไม่เหมือนกัน ด้านการผลิต ผลไม้ชนิดที่เก็บรักษายาก เช่น ส้มเล็ก และ สตรอเบอร์รี่ ได้รับผลกระทบค่อนข้างมากและมีราคาตก ส่วนผลไม้ที่ต้องเก็บในความเย็นเช่น แอปเปิลและสาลี ได้รับผลกระทบน้อย แต่ทว่ายังคงต้องเผชิญกับปัญหาขายยาก ทำให้ราคาตกลง หลังจากผ่านช่วงโรคระบาดแล้ว คาดว่าราคายังคงต่ำลง ด้านการขาย การกระจายสินค้าผลไม้ถูกปิดกั้น ทำให้ร้านค้าต่างๆอาจต้องเผชิญหน้ากับสถานการณ์ซ้มนางสินค้าโล่งเป็นระยะเวลาสั้นๆ ซึ่งภายใต้สถานการณ์ทั้งหมดนี้ ทางรัฐบาลได้เข้ามาควบคุมราคาในท้องตลาดไม่ให้ราคาพุ่งสูงมากเกินไปจากเหตุปัจจัยดังกล่าว การระบาดของโรคยังกระทบต่ออุปนิสัยการจับจ่ายสินค้าของประชาชนอีกด้วย โดยประชาชนส่วนใหญ่เลือกที่จะจับจ่ายเลือกซื้อผลไม้ทางช่องทางออนไลน์มากกว่าออกไปซื้อตามร้านด้วยตัวเอง เปลี่ยนจากการซื้อแบบปริมาณน้อยขึ้นแต่หลายครั้ง เป็นการซื้อน้อยครั้งแต่ปริมาณมาก ซึ่งนั่นเป็นการเพิ่มเงื่อนไขที่มากขึ้นให้กับห่วงโซ่การค้าผลไม้

● ฝัก (ข้อมูล ณ วันที่ 24 กุมภาพันธ์ 2563)



หน่วย : หยวน/กิโลกรัม

กราฟราคาส่งเฉลี่ยของฝักในจีน

- ในเดือนธันวาคม ฝักทั้ง 28 ชนิด ราคาส่งเฉลี่ยกิโลกรัมละ 5.17 หยวน สูงขึ้นเมื่อเทียบกับเดือนที่แล้วเฉลี่ยร้อยละ 13.9 และสูงกว่าปีที่แล้วร้อยละ 24.0 เมื่อเปรียบเทียบกับเดือนเดียวกันในรอบสามปีราคาสูงเฉลี่ยร้อยละ 21.4 สาเหตุมาจาก ผลกระทบจากเทศกาลตรุษจีนและการระบาดของไวรัส ผลผลิตฝักในช่วงนี้มีปริมาณเพียงพอต่อท้องตลาด แต่หลังจากมีการระบาดของไวรัส ทำให้การขนส่งไม่ราบรื่น อีกทั้งสวนฝักขาดชาวสวน บางพื้นที่มีการกักตุนสินค้า ทำให้ราคาฝักสูงขึ้น

- ตามรายงาน ราคา พริกหยวกเขียว ฝักกาดขาว กะหล่ำ หอมหัวใหญ่ มะเขือ มะเขือเทศ ถั่วแปบและ ฝักสลัด สูงขึ้นกว่าเดือนที่แล้วร้อยละ 42.3, 33.3, 29.9, 25.3, 24.9, 22.6, 22.5 และ 21.7 ตามลำดับ ส่วนดอกกะหล่ำราคาตกลง

- จีนนำเข้าฝัก ณ เดือนธ.ค. 31,600 ตัน มูลค่า 88,000,000 เหรียญสหรัฐ มูลค่าเพิ่มจากเดือนพ.ย.ร้อยละ 12.8 แต่ลดลงเมื่อเทียบกับเดือนเดียวกันในปีที่แล้วร้อยละ 10.2

- ปริมาณส่งออกฝักของจีนเดือนพ.ย.อยู่ที่ 1,132,700 ตัน มูลค่า 1,522,000,000 เหรียญสหรัฐ มูลค่าลดจากเดือน พ.ย. ร้อยละ 1.5 และเพิ่มจากเดือนเดียวในปีที่แล้วร้อยละ 8.1

- ผลสำรวจเดือน ม.ค. – ธ.ค. จีนนำเข้าฝักรวม 501,800 ตัน มูลค่า 958,000,000 เหรียญสหรัฐ มูลค่าเพิ่มขึ้นเมื่อเทียบกับช่วงเดียวกันในปีที่แล้วร้อยละ 15.6

๓. ประเด็นปัญหา อุปสรรค และปัจจัยที่ส่งผลกระทบต่อการค้าสินค้าเกษตรของไทยและแนวทางการแก้ไขปัญหา

สินค้าเกษตรของไทย

- **จีนประกาศลดภาษีนำเข้าสินค้าสหรัฐฯ เริ่มมีผลบังคับใช้ 14 ก.พ. 63**

- สนข.รอยเตอร์ รายงานเมื่อ 6 ก.พ. 63 ว่า กระทรวงการคลังของจีนประกาศลดอัตราภาษีนำเข้าสินค้าจากสหรัฐฯ ที่จีนเริ่มเรียกเก็บอัตราภาษีใหม่ตั้งแต่เมื่อ 1 ก.ย.62 จากร้อยละ 10 เหลือร้อยละ 5 หลังจีนบรรลุข้อตกลงการค้าระยะที่ 1 กับสหรัฐฯ โดยจะเริ่มมีผลบังคับใช้ใน 14 ก.พ. 63 และลดอัตราภาษีพิเศษในสินค้าบางประเภทจากร้อยละ 5 เหลือร้อยละ 2.5 ซึ่งการลดภาษีครั้งนี้ ส่งผลดีต่อตลาดการเงิน ความเชื่อมั่นทางธุรกิจและการลงทุนในจีน หลังจีนเผชิญหน้ากับการระบาดของไวรัสโคโรนาสายพันธุ์ใหม่ โดยจีนหวังที่จะเจรจาข้อตกลงทางการค้ากับสหรัฐฯ เพื่อส่งเสริมความเชื่อมั่นของตลาดการค้า และพัฒนาความสัมพันธ์ทางการค้าระดับทวิภาคี เพื่อส่งเสริมการเติบโตของเศรษฐกิจโลก ในครั้งนี้ ไทยต้องติดตามสถานการณ์ต่อไป

- **สหรัฐฯลดอัตราภาษีนำเข้าสินค้าจากจีนบางรายการเพื่อผ่อนคลายบรรยากาศสงครามการค้า**

- สนข.เกียวโดของญี่ปุ่นรายงานเมื่อ 14 ก.พ. 63 ว่า สหรัฐฯ ลดอัตราภาษีจากร้อยละ 25 เป็นร้อยละ 15 ต่อสินค้านำเข้าจากจีน คิดเป็นมูลค่า 120,000 ล้านดอลลาร์สหรัฐฯ เพื่อตอบรับการที่จีนจะเพิ่มการนำเข้าสินค้าเกษตรจากสหรัฐฯ ลดอัตราภาษีนำเข้าจากสหรัฐฯ มูลค่า 75,000 ล้านดอลลาร์สหรัฐฯ และเพิ่มมาตรการป้องกันทรัพย์สินทางปัญญาตามค้ำประกันในข้อตกลงระยะที่ 1 ระหว่างสหรัฐฯ กับจีน ที่จะมีผลบังคับใช้ใน 15 ก.พ. 63 อย่างไรก็ตาม สหรัฐฯ จะคงอัตราภาษีร้อยละ 25 ต่อสินค้านำเข้าจากจีนมูลค่า 250,000 ล้านดอลลาร์สหรัฐฯ ต่อไป การที่จีนและสหรัฐฯ ต่างลดอัตราภาษีนำเข้าต่อกันและกัน และการที่จีนจะเพิ่มการนำเข้าสินค้าเกษตรจากสหรัฐฯ นั้น ส่งผลกระทบต่อการส่งออกสินค้าเกษตรของไทยไปยังสองประเทศ โดยเฉพาะการส่งออกสินค้าเกษตรจากไทยมาจีน ได้แก่ ผลไม้สดและแปรรูป ข้าวโพด และข้าวสาลี เป็นต้น

- **การระบาดของเชื้อ COVID-19**

- โควิดไวรัสโคโรนาสายพันธุ์ใหม่เกิดขึ้นเป็นครั้งแรกเมื่อปลายเดือนธันวาคม 2562 ในตลาดสดเมืองอู่ฮั่น มณฑลหูเป่ย์ สาธารณรัฐประชาชนจีน และเกิดการแพร่ระบาดไปอย่างรวดเร็วส่งผลให้ปัจจุบันมีผู้ติดเชื้อในประเทศจีนเกือบ 8 หมื่นคน และระบาดไปยังประเทศต่างๆ ถึง 55 ประเทศทั่วโลก

- เมื่อวันที่ 28 กุมภาพันธ์ 2563 องค์การอนามัยโลก (World Health Organization: WHO) ได้ประกาศยกระดับความเสี่ยงของโรค COVID-19 เป็นระดับสูงมากในระดับโลก และเตือนว่าขณะนี้โรคกำลังระบาดในวงกว้างและสามารถแพร่ระบาดอย่างรุนแรงไปทั่วโลก (pandemic)

➤ **มาตรการเพื่อควบคุมและป้องกันการแพร่ระบาดในภาพรวม**

1. ในหลาย ๆ เมืองในประเทศจีนประกาศขยายวันหยุดถึงวันที่ 9 กุมภาพันธ์ 2563 (ยกเว้นมณฑลหูเป่ย์ ให้หยุดถึงวันที่ 20 กุมภาพันธ์ 2563)

2. การเพิ่มความเข้มงวดเพื่อการป้องกันโรค โดยขอให้พลเมืองหมั่นล้างมือ ลดการออกจากบ้าน ลดการรวมกลุ่ม และสวมหน้ากากเมื่อไปสถานที่สาธารณะ ห้างสรรพสินค้า ซูเปอร์มาร์เก็ต และขนส่งมวลชน รวมทั้งขอให้สถานที่ที่มีคนพลุกพล่านปิดทำการทั้งหมด เช่น ศาสนสถาน โรงภาพยนตร์ และสถานบันเทิงต่างๆ เป็นต้น

3. การบริหารเขตชุมชนแบบปิด โดยเพิ่มความเข้มงวดการเข้า-ออกของผู้คนและยานพาหนะ ตรวจบัตรและวัดอุณหภูมิร่างกาย และจำกัดการเข้าออกของผู้ที่ไม่ได้อยู่ในชุมชนดังกล่าว รวมทั้งพนักงานส่งของ โดยขอให้พนักงานส่งของส่งของไปยังจุดที่กำหนด และให้ผู้ส่งของเป็นผู้ออกมารับ

4. การเพิ่มความเข้มงวดกับบริษัทห้างร้านและเจ้าของบ้านเช่าให้มีมาตรการเข้มงวดในการป้องกันโรค โดยขอให้บริษัทห้างร้านและเจ้าของบ้านเช่าเป็นผู้มีหน้าที่รับผิดชอบหลักเรื่องการป้องกันโรค เช่น จัดซื้อคนเข้าออก ตรวจสอบอุณหภูมิร่างกาย หากพบผู้ฝ่าฝืนต่อมาตรการข้างต้นต้องแจ้งดำเนินคดีตามกฎหมาย

5. มาตรการห้ามการค้าและห้ามบริโภคสัตว์ป่า ให้รัฐบาลท้องถิ่นประกาศปิดตลาดค้าสัตว์ป่าและสัตว์ปีกมีชีวิตทุกชนิดในเขตรับผิดชอบ (สัตว์ปีกมีชีวิตตามประกาศข้างต้นนั้น หมายรวมถึง เป็ด ไก่ ห่าน นก และสัตว์ปีกสำหรับบริโภคทุกชนิด สัตว์ป่า หมายรวมถึง ไก่ป่า เป็ดป่า กระต่ายป่า) หากละเมิดคำสั่งหรือลักลอบค้าสัตว์ป่าและสัตว์ปีกมีชีวิตโดยไม่มีใบอนุญาตจะได้รับโทษตามกฎหมาย โดยประกาศมีผลบังคับใช้ตั้งแต่วันที่ 23 มกราคม 2563 (เอกสารแนบ)

6. มาตรการควบคุมการค้าสัตว์น้ำ รัฐบาลท้องถิ่นบางพื้นที่ที่มีการควบคุมการค้าสัตว์น้ำเข้มงวดมากขึ้น เพิ่มการตรวจเชื้อไวรัสในฟาร์มเพาะเลี้ยงสัตว์น้ำ ตลาดค้าส่งสินค้าสัตว์น้ำ ยานพาหนะขนส่งสัตว์น้ำ และบุคคลที่เกี่ยวข้องกับสัตว์น้ำ รวมทั้งห้ามทำการค้าสัตว์ป่าประเภทสัตว์น้ำในทุกรูปแบบอย่างเคร่งครัด

7. ในบางมณฑล เช่น มณฑลกว่างตุง หลายเมืองได้ประกาศให้ร้านอาหารทุกประเภท รวมถึง ร้านเครื่องดื่ม snack bars และ ร้านจำหน่ายอาหารเข้า "งดให้บริการนั่งรับประทานที่ร้าน" แต่ยังสามารถจำหน่ายแบบเอากลับไปทานที่บ้าน (take away) และบริการส่งอาหาร (Delivery) และพนักงานในร้านที่กลับมาจากพื้นที่ที่มีการระบาดหรือมีการสัมผัสกับผู้ที่ติดเชื้อโดยตรง จะต้องถูกกักกันอย่างน้อย 14 วัน ส่วนในพื้นที่อื่นๆ กำหนดให้ร้านอาหารตรวจสอบและจดยาละเอียดของลูกค้าทุกคน รวมทั้งตรวจอุณหภูมิร่างกายของลูกค้าด้วย

8. บุคคลที่เดินทางกลับมาหลังจากช่วงวันหยุดยาว ให้รายงานตัวกับคณะกรรมการฯ ของเขตหรือหมู่บ้าน หรือผ่านช่องทางที่กำหนดไว้ ทั้งนี้ผู้ที่ปิดบังประวัติเดินทางไปเขตโรคระบาดรุนแรงหรือปิดบังปัญหาสุขภาพ จะถูกดำเนินคดีทางกฎหมาย

9. สำหรับบุคคลที่เดินทางกลับมาจากเขตที่มีโรคระบาดรุนแรง ห้ามออกจากบ้านเป็นเวลา 14 วัน หากพบว่า มีอาการเป็นไข้ ไอ หรือหายใจไม่สะดวก ให้รีบแจ้งคณะกรรมการฯ ของเขตหรือหมู่บ้าน ผู้ที่ปิดบังข้อมูลจะถูกดำเนินคดีทางกฎหมาย

10. บางชุมชนห้ามสมาชิกในชุมชนออกไปซื้อสินค้า โดยผู้นำชุมชนจะเป็นผู้ซื้ออาหารและของใช้จำเป็นให้ตามความต้องการ

ทั้งนี้ แต่ละรัฐบาลท้องถิ่นอาจดำเนินมาตรการฉุกเฉินเพื่อป้องกันการระบาดของโรค COVID-19 ตามแนวทางการดำเนินการของส่วนกลางจีน ขึ้นอยู่กับระดับความรุนแรงของการแพร่ระบาด

การดำเนินมาตรการควบคุมดังกล่าวส่งผลกระทบต่อหลายภาคส่วน ทั้งการขนส่ง การผลิต และ การบริการ ซึ่งส่งผลกระทบต่อภาคการส่งออกสินค้าเกษตรจากไทยมาจีนด้วย

➤ ผลกระทบต่อการนำเข้าสินค้าเกษตรที่สำคัญของไทยตามด่าน

1. ด่านท่าเรือกวนเหล่ย์ในอำเภอเหมิงล่า เขตฯ สิบสองปันนา เป็นด่านสำคัญในการขนส่งสินค้าทางแม่น้ำโขงระหว่างไทยกับจีน ยังอนุญาตให้มีการเดินทางผ่านแดนและการขนส่งสินค้าได้ตามปกติ แต่ด้วยอยู่ในช่วงการแพร่ระบาดของโรค COVID-19 ทำให้จำนวนคนงานปฏิบัติงานภายในด่านฯ น้อยกว่าปกติ ส่งผลให้การขนย้ายสินค้าเป็นไปอย่างล่าช้า นอกจากนี้ การขนส่งสินค้าไปยังสถานที่ต่างๆโดยรถบรรทุกก็ได้รับผลกระทบจากมาตรการของอำเภอเหมิงล่า ซึ่งกำหนดให้พนักงานขับรถที่จะเข้ามาในเขตอำเภอเหมิงล่าต้องเป็นชาวจีนที่มีภูมิลำเนาหรือมีใบอนุญาตพำนักอาศัยในอำเภอเหมิงล่าเท่านั้น (ข้อมูลจากสถานกงสุลใหญ่ ประจำนครคุนหมิง)

2. ด่านโม่ฮาน (ชายแดนยูนนาน-สปป. ลาว เส้นทางขนส่งทางบกสาย R3) ขณะนี้ ทั้งฝ่ายจีนและลาวได้ประกาศงดการขนส่งสินค้าประเภทการค้าชายแดน แต่ยังอนุญาตให้มีการขนส่งสินค้าประเภทการค้าทั่วไปได้ ขณะนี้ยังมีสินค้าเข้า-ออกตามปกติ และมีมาตรการตรวจวัดอุณหภูมิคนเข้า-ออกอย่างเข้มงวด โดยเมื่อวันที่ 10 กุมภาพันธ์ 2563 มีการนำเข้าผลไม้จากไทยโดยรถคอนเทนเนอร์ประมาณ 30 ตู้ต่อวัน

3. ด่านโหยวอี๋กวน เมืองผิงเสียง เขตการปกครองตนเองกว่างซีจ้วง (เส้นทางขนส่งทางบกสาย R9) เนื่องจากจุดแลกเปลี่ยนสินค้าชายแดนเวียดนาม-จีนยังไม่เปิดทำการ ทำให้สินค้าเวียดนามต้องขนส่งผ่านด่านโหยวอี๋กวนซึ่งเป็นด่านสากล ส่งผลให้ขณะนี้ปริมาณรถสินค้าของเวียดนามผ่านด่านโหยวอี๋กวนเพิ่มมากขึ้น และเนื่องจากมีมาตรการในการควบคุมโรคระบาด ดังนั้นการเคลียร์สินค้าจึงต้องใช้เวลาเพิ่มมากขึ้น

➤ ผลกระทบต่อสถานการณ์การนำเข้าสินค้าเกษตรไทย

ผลกระทบระยะสั้น จากปัญหาความต้องการซื้อที่ลดลงในประเทศจีน ปัญหาระบบโลจิสติกส์ที่เป็นอุปสรรคในการขนส่งสินค้าภายในประเทศที่ส่งผลกระทบต่อมายังสินค้านำเข้าของทุกประเทศในจีนโดย ด้านการขนส่ง การส่งออกสินค้าเกษตรของไทยที่ขนส่งทางอากาศ เช่น ผลไม้ ได้แก่ ทุเรียนพีธีเมียม ชมพู่มะม่วง กัลย และสินค้าประมง ได้แก่ กุ้งมีชีวิต ได้รับผลกระทบเนื่องจากการบินไทยได้ยกเลิก/ลดเที่ยวบินของสายการบินไทยจากกรุงเทพฯไปยังเมืองต่างๆ ในจีน เนื่องจากผู้โดยสารน้อยลง ทำให้ส่งผลกระทบต่อสินค้าที่ขนส่งมายังเมืองหลักที่ทำการยกเลิกเส้นทางการบินดังกล่าว ส่วนด้านผลิตภัณฑ์การเกษตร เนื่องจากช่วงนี้เกิดปัญหาอุปสรรคในการขนส่งและกระจายสินค้าภายในประเทศ อีกทั้งผู้คนยังมีความหวาดกลัวในการออกมาจับจ่ายสินค้า แต่ซูเปอร์มาร์เก็ตและการจำหน่ายสินค้าเกษตรและอาหารออนไลน์มียอดขายเพิ่มสูงขึ้น เนื่องจากประชาชนต้องการมีอาหารและของใช้จำเป็นอย่างเพียงพอ ทำให้ผู้คนหันมาซื้อ

สินค้าเกษตรและอาหารทางออนไลน์มากขึ้น 3-4 เท่าตัว โดยจากการสำรวจข้อมูลการสั่งซื้อสินค้าเกษตรและอาหารออนไลน์ผ่านแอปพลิเคชันที่สำคัญพบว่า ในช่วงไวรัสโคโรนาระบาดแอปพลิเคชันสินค้าเกษตรและอาหารออนไลน์มี ยอดการสั่งซื้อสูงขึ้นโดยเฉลี่ยประมาณ 300-400%

ผลกระทบระยะยาว เนื่องจากช่วงเวลาการระบาดของไวรัสเริ่มต้นในฤดูหนาว ซึ่งอากาศที่หนาวเย็นทำให้เชื้อไวรัสคงอยู่ในอากาศได้นานขึ้น เกิดการแพร่กระจายโรคมากขึ้น ทั้งนี้ มีการคาดการณ์ว่า สถานการณ์การระบาดมีแนวโน้มจะยืดเยื้อและยาวนาน เนื่องจากยังมีจำนวนผู้ติดเชื้อเพิ่มขึ้นทุกวันและไม่มีท่าทีที่เชื้อไวรัสจะถูกกำจัดไปโดยง่าย จำนวนผู้ติดเชื้อจะยังคงเพิ่มสูงขึ้นจนกว่าอากาศจะเริ่มอุ่นขึ้น (ประมาณกลางเดือนเมษายน) ซึ่งหากระยะเวลาและความรุนแรงยังคงยืดเยื้อ ประชาชนจะเกิดความหวาดกลัว มีความกังวล และมีผลกระทบการใช้ชีวิตของประชาชนเพิ่มมากขึ้น ตลาดจีนในฐานะตลาดส่งออกสินค้าเกษตรที่สำคัญของไทยจึงอาจมีความไม่แน่นอนในปริมาณความต้องการบริโภคสินค้าและมีความเสี่ยงการกระจายสินค้าในประเทศ ดังนั้น ผลไม้ ซึ่งเป็นสินค้าที่เน่าเสียง่าย มีการส่งออกมายังจีนมากในช่วงตั้งแต่เดือนเมษายนเป็นต้นไป เช่น ทูเรียน มังคุด อาจได้รับผลกระทบมากที่สุด เนื่องจากผู้นำเข้ายังคงมีความไม่มั่นใจในสถานการณ์ที่เกิดขึ้น โดยอาจมีการยกเลิกคำสั่งซื้อ หรือยกเลิกการเหมาสวนซึ่งได้ดำเนินการทำสัญญาส่งมอบไว้ในขณะนี้

๔. สถานการณ์ด้านการเกษตรและปศุสัตว์ที่สำคัญของประเทศที่รับผิดชอบ

● สถานการณ์โรคปากและเท้าเปื่อย

รายงานจากกระทรวงเกษตรและกิจการชนบทจีนแจ้งว่า ตรวจพบโรคปากและเท้าเปื่อยในวัว ณ เมือง ฮามี เขตปกครองพิเศษ มณฑลซินเจียง ในวันที่ 7 ม.ค. 2563 โดยมีรายละเอียดดังนี้

จำนวนที่ตรวจพบ : ตรวจพบวัวในรถขนส่ง 2 ตัว มีโรค หลังตรวจพบได้กำจัดวัวทั้ง 64 ตัว

หน่วยงานที่ตรวจพบ : ศูนย์ปฏิบัติการโรคปากและเท้าเปื่อยแห่งชาติ

วิธีการตรวจพบ : การทดสอบสารเรืองแสง RT-PCR และการตรวจสอบลำดับยีน

ชนิดที่พบ : โรคปากเท้าเปื่อยไทป์ O

การป้องกัน : หลังจากตรวจพบการระบาดของโรค ท้องถิ่นได้ทำการจัดการกับโรคระบาดตามแผนและข้อบังคับทางเทคนิคการป้องกันและควบคุมโรค ได้กำจัดวัวที่เป็นโรคและวัวในฝูงเดียวกันทั้งหมด 64 ตัว ปัจจุบันการระบาดของโรคดังกล่าว ได้รับการรักษาและควบคุมอย่างมีประสิทธิภาพแล้ว

● โรคไขหวัดนก H5N6 และ H5N1

ในวันที่ 9 กุมภาพันธ์ 2563 ศูนย์ควบคุมและป้องกันโรคระบาดสัตว์จีนได้รับการยืนยันจากห้องปฏิบัติการไขหวัดนกแห่งชาติว่า พบการระบาดของไขหวัดนกชนิด H5N6 อีกครั้งในฟาร์มสัตว์ปีกในเมืองซีผิง มณฑลเสฉวน โดยตรวจพบสัตว์ปีกเป็นโรคและตายรวมทั้ง 1,840 ตัว จากจำนวนทั้งหมด 2,497 ตัว หลังจากตรวจพบ รัฐได้จัดการ

ตามข้อกำหนดการป้องกันและควบคุมโรค โดยได้กำจัดสัตว์ปีกในฟาร์มไปแล้วรวม 2,261 ตัว

นอกจากค้นพบการระบาดของเชื้อ H5N6 ข้างต้นแล้ว ยังมีการรายงานการระบาดของเชื้อ H5N1 อีกด้วย ในวันที่ 1 กุมภาพันธ์ กระทรวงเกษตรได้รับรายงานจากศูนย์ควบคุมและป้องกันโรคระบาดสัตว์ในประเทศจีนและได้รับการยืนยันโดยห้องปฏิบัติการใช้หวัดนกแห่งชาติว่า เกิดการระบาดของใช้หวัดนกชนิด H5N1 ในเมืองเซาหยาง มณฑลหูหนาน โดยเกิดในไก่จากฟาร์มเลี้ยงไก่เนื้อป่วยและตายจำนวน 4,500 ตัว จากไก่ในฟาร์มทั้งหมด 7,850 ตัว หลังจากพบการระบาดของโรค รัฐบาลท้องถิ่นได้เข้าจัดการอย่างมีประสิทธิภาพตามแผนและข้อบังคับควบคุมโรค โดยได้กำจัดไก่ไปแล้วทั้งหมด 17,828 ตัว

● สถานการณ์โรคอหิวาต์แอฟริกันในสุกร

ในวันที่ 28 ก.พ. 2563 กระทรวงเกษตรจัดประชุมทางวิดีโอ เรื่อง การป้องกันและควบคุมโรคระบาดในสัตว์ที่สำคัญ ปี 2020 เพื่อป้องกันและควบคุมโรคในสัตว์ที่สำคัญในช่วงฤดูใบไม้ผลิช่วงตลอดทั้งปี การประชุมเรียกร้องให้มีการส่งเสริมการจัดการโรคอหิวาต์แอฟริกันในสุกรอย่างเคร่งครัด เน้นย้ำการใช้ระบบการรายงานโรคระบาดอย่างเคร่งครัดและมีประสิทธิภาพ จับตาโรคอหิวาต์แอฟริกันในสุกรและส่งเสริมการป้องกันควบคุมโรคระบาดในสัตว์อื่น

การประชุมชี้ให้เห็นว่า ตั้งแต่ปี 2562 การระบาดของโรคอหิวาต์แอฟริกันในสุกรได้ลดลงอย่างเห็นได้ชัด พื้นที่ที่ได้รับผลกระทบหลายแห่งได้ถูกยกเลิกการปิดป้องกันการแพร่ระบาด ส่วนการแพร่ระบาดของโรคใช้หวัดนกและโรคปากเท้าเปื่อยในสัตว์อื่นๆ ที่สำคัญ โดยทั่วไปต่างอยู่ในภาวะทรงตัว แต่อย่างไรก็ตาม ในปัจจุบันภาวะโรคระบาดในจีนยังคงเป็นปัญหาที่ซับซ้อน

๕. การคาดการณ์สถานการณ์การค้าสินค้าเกษตร

● ข้าว

- Food and Agriculture Organization of the United Nations (FAO) คาดการณ์ว่าอุปสงค์และอุปทานข้าวจะมีความสมดุล ช่วงปี 2019/20 คาดว่าผลผลิตข้าวทั่วโลกจะมีปริมาณ 515,000,000 ตัน น้อยกว่าปีก่อนร้อยละ 0.5 จำนวนบริโภค 517,000,000 ตัน สูงกว่าปีที่แล้วร้อยละ 1.2 ข้าวในคลังช่วงปลายปี 182,000,000 ตัน น้อยกว่าปีที่แล้วร้อยละ 0.8 จำนวนการค้าข้าวทั่วโลก 46,640,000 ตัน สูงกว่าปีที่แล้วร้อยละ 2.5

- หลังจากได้รับผลกระทบจากการระบาดของเชื้อไวรัสโคโรนา คาดว่าการเก็บเกี่ยวผลผลิตและการซื้อขายหลังเทศกาลตรุษจีนจะมีความล่าช้า การเปลี่ยนแปลงของราคาข้าวในประเทศมีความเสี่ยงเพิ่มขึ้น แต่พิจารณาจากอุปสงค์อุปทานและการขนส่ง จึงยังถือว่าราคาข้าวยังคงไม่มีการเปลี่ยนแปลงมากนัก ส่วนราคาข้าวต่างประเทศจะสูงขึ้นตามปกติ ก่อนภัยแล้งในประเทศไทยบรรเทาผลข้าวในตลาดสากลจะยังคงมีราคาสูงขึ้น

● ข้าวโพด

- เนื่องจากได้รับผลกระทบจากโรคระบาด การคมนาคมขนส่งมีความจำกัด อุปสงค์และอุปทานในตลาดไม่ตรงกัน ส่ง

ผลให้ราคาข้าวโพดสูงขึ้นในระยะสั้น ทว่าเนื่องจากหลังเทศกาลตรุษจีนบริษัทต่างๆเลื่อนเวลาเปิดทำการ อีกทั้งก่อนเทศกาลสุกรและสัตว์ปีกมีการจำหน่ายมาก การใช้อาหารสัตว์ภายหลังเทศกาลจึงน้อยลง ดังนั้นจึงคาดว่าราคาข้าวโพดจะคงตัว หลังจากสภาพอากาศอบอุ่นขึ้น ผลผลิตสุ่วท้องตลาดจะมีปริมาณมากขึ้นตามไปด้วย คาดว่าราคาข้าวโพดจะมีความกดดันน้อยลง นอกจากนี้ในตลาดต่างประเทศ เนื่องจากได้รับผลกระทบจากโรคระบาดทำให้การขนส่งตามด่านและการทำงานล่าช้า ส่งผลให้ราคาข้าวโพดในตลาดโลกตกต่ำ

- ช่วงหลังเทศกาลตรุษจีนหลังจากช่วงการประกาศขยายเวลาวันหยุดของรัฐบาลเพิ่มเติม สต็อกข้าวโพดของการผลิตลดลงอย่างรวดเร็ว เนื่องจากการเพิ่มกำลังการผลิตทั้งในภาคอุตสาหกรรมอาหารสัตว์และอุตสาหกรรมการผลิตแอลกอฮอล์ จึงคาดว่าในระยะยาวราคาซื้อขายข้าวโพดในฤดูกาลนี้จะเป็นที่น่าพอใจของเกษตรกร แต่ในระยะสั้นช่วงไตรมาสแรกของปีนี้ราคาซื้อขายในตลาดจะยังไม่เปลี่ยนแปลงมากนัก เนื่องจากภาคการผลิตยังไม่เปิดทำการอย่างเต็มที่ และบริษัทขนาดใหญ่ยังคงมีสต็อกอยู่มาก ผลกระทบจากการแพร่ระบาดของไวรัสที่มีต่อภาคการเกษตรของจีนในระยะสั้นยังคงต้องการความช่วยเหลือจากภาครัฐ แต่ด้วยภาวะการระบาดของไวรัสนี้เอง ทำให้ความต้องการแอลกอฮอล์ที่ต้องใช้ในทางการแพทย์มีความต้องการสูงขึ้นมาก ส่งผลให้ข้าวโพดซึ่งเป็นวัตถุดิบในการผลิตแอลกอฮอล์จะมีความต้องการสูงขึ้นอย่างต่อเนื่องในอนาคตอันใกล้ จึงคาดว่ารัฐบาลจะเริ่มต้นเปิดประมูลข้าวโพดปี 2563 ในเร็ววันนี้ และคาดว่าปริมาณที่ประมูลออกสู่ท้องตลาดจะสูงกว่าปีก่อนหน้าจากความต้องการของภาคอุตสาหกรรมการผลิตแอลกอฮอล์

● ยางพารา

- ด้านจำนวนการผลิต คาดว่าในเดือน ก.พ. - มี.ค. ประเทศผลิตยางทั่วโลกจะเข้าสู่ช่วงผลิตยางต่ำ พื้นที่ปลูกยางหลักของจีนเช่น มณฑลยูนนานและไห่หนาน ได้เข้าสู่ช่วงหยุดกรีดยาง ส่วนประเทศไทย เวียดนาม และประเทศผลิตยางอื่นในภูมิภาคอาเซียนต่างก็ได้รับผลกระทบจากสภาพอากาศแห้งแล้ง เข้าสู่ช่วงหยุดกรีดยางก่อนกำหนดในเดือน ม.ค. คาดส่งผลปริมาณยางพาราในท้องตลาดจะลดลง

- ด้านความต้องการในท้องตลาด เนื่องจากได้รับผลกระทบจากโรคระบาด การกลับเข้ามาทำงานของบุคลากรในหน่วยงานที่เกี่ยวข้องล่าช้า ความต้องการในการซื้อสินค้าอย่างต่ำลง นอกจากนี้เนื่องจากการคมนาคมถูกจำกัด ส่งผลให้ความต้องการยางล้อลดลงอย่างเห็นได้ชัด คาดหลังบริษัทที่เกี่ยวข้องทยอยกลับเข้ามาทำงาน และราคายางพาราจะปรับตัวสูงขึ้นเพียงเล็กน้อย

● มันสำปะหลัง

- หลังผ่านช่วงโรคระบาดราคามันสำปะหลังจะสูงขึ้น ช่วงโรคระบาด การคมนาคมไม่ราบรื่น การขนส่งติดขัด ส่งผลให้การส่งผลผลิตเข้าตลาดได้รับผลกระทบ คาดภายหลังช่วงการระบาด สถาบันการศึกษา บริษัท ห้างร้านต่างๆต่างกลับเข้ามาทำงานตามปกติ ราคามันสำปะหลังจะพุ่งสูงขึ้น

- ปัจจุบันยังไม่สามารถคาดการณ์ได้อย่างแน่ชัดว่าต้องใช้ระยะเวลาอีกนานแค่ไหนจึงจะสามารถควบคุมการแพร่ระบาดได้ ทำให้สถานการณ์อุปสงค์ส่วนเกินของแอลกอฮอล์เพื่อการฆ่าเชื้อจะยังคงดำเนินต่อไป ทั้งนี้ช่วงก่อนเทศกาลตรุษจีน

บริษัทบางส่วนได้หยุดการผลิตหรือควบคุมปริมาณการผลิตแอลกอฮอล์ เนื่องจากในภาวะการปกติความต้องการสินค้าดังกล่าวในช่วงต้นปีไม่สูงนัก และผู้ผลิตส่วนใหญ่ได้ทำการระบายสินค้าออกสู่ตลาดจนเหลือสินค้าแอลกอฮอล์ในสต็อกในปริมาณน้อยตั้งแต่ช่วงก่อนวันตรุษจีน แต่ผลกระทบจากสถานการณ์การแพร่ระบาดของโรคในช่วงเทศกาลส่งผลให้ความต้องการแอลกอฮอล์ 75% เพิ่มสูงขึ้นมาก แม้ว่าบริษัทส่วนใหญ่จะกลับมาดำเนินการผลิตก่อนแผนการที่กำหนดไว้ล่วงหน้าเพื่อป้อนสินค้าสู่ตลาด แต่ก็ยังไม่สามารถแก้ไขปัญหาอุปสงค์ส่วนเกินของแอลกอฮอล์ในท้องตลาดได้ทัน ความต้องการแอลกอฮอล์ 75% ยังคงอยู่ในระดับสูง สถานการณ์การแพร่ระบาดของไวรัสจึงมีผลอย่างมากต่ออุปสงค์ของสินค้าแอลกอฮอล์ในประเทศจีนในช่วงไตรมาสแรกของปีนี้ คาดการณ์ว่าในช่วงไตรมาสแรกของปีนี้จะมีความต้องการนำเข้าน้ำมันสำปะหลังเพื่อใช้ในการผลิตแอลกอฮอล์ และความต้องการมันสำปะหลังในประเทศจะปรับตัว สูงขึ้นอย่างมากในไม่กี่เดือนข้างหน้า

● ปลาและอาหารทะเล

- เนื่องจากได้รับผลกระทบจากโรคระบาด ทุกภาคส่วนกลับเข้ามาทำงานล่าช้ากว่าปกติ ส่งผลให้การดำเนินงานที่เกี่ยวข้องล่าช้า โดยเฉพาะในเขตมณฑลหูเป่ย์และเขตที่มีการระบาดร้ายแรง โรงงานสินค้าจำพวกอาหารปลาและยาปิดการทำงาน ฟาร์มเลี้ยงปลาขาดบุคลากร การคมนาคมไม่สะดวก ต้นทุนโดยรวมมีราคาสูงขึ้น ส่งผลให้ผลผลิตลงตลาดล่าช้าอย่างเห็นได้ชัด ในขณะที่เดียวกันความต้องการปลาและอาหารทะเลในท้องตลาดก็ลดน้อยลงไปด้วย คาดว่าราคาปลาและอาหารทะเลของจีนจะสูงขึ้นในช่วงเวลาสั้นๆ

● สัตว์ปีก

- เนื่องจากได้รับผลกระทบจากการแพร่ระบาดของไวรัสโคโรนา ทำให้การขนส่งอาหารสัตว์ปีก และลูกไก่ไม่ราบรื่น หลายพื้นที่ปิดตลาดค้าสัตว์ปีกมีชีวิต โรงฆ่าสัตว์หยุดทำการ การบริโภคเนื้อสัตว์ปีกมีข้อจำกัด ในด้านการบริโภค เนื่องจากตลาดสัตว์ปีกปิด ผู้บริโภคชาวจีนถูกกักตัวไว้ที่บ้าน ร้านอาหารส่วนใหญ่ปิดทำการ ความต้องการในท้องตลาดลดลงทำให้ในช่วงระยะเวลาสั้นการขายสัตว์ปีกค่อนข้างยาก คาดว่าในภายหลังเสถียรภาพตลาดสัตว์ปีกจะมีความเสี่ยง ราคาสัตว์ปีกในท้องตลาดมีแนวโน้มลดลง

- สถานการณ์การแพร่ระบาดของไวรัสส่งผลกระทบต่อห่วงโซ่อุตสาหกรรมการผลิตสัตว์ปีกอย่างมีนัยยะสำคัญ ตั้งแต่อุตสาหกรรมต้นน้ำอย่างการผลิตอาหารสัตว์ ไปจนถึงอุตสาหกรรมปลายน้ำอย่างกระบวนการบรรจุภัณฑ์ จากปัญหาการขนส่งมาจนถึงการขาดแคลนแรงงาน เนื่องจากมาตรการห้ามเคลื่อนย้ายประชากรและมาตรการหยุดให้บริการขนส่งสาธารณะจากเมืองสู่เมืองในหลายพื้นที่ จนถึงความกลัวของผู้คนที่จะเดินทางกลับไปทำงานยังต่างเมืองที่ต้องใช้บริการสาธารณะ ส่งผลให้ภาคธุรกิจที่เกี่ยวข้องยังไม่สามารถกลับมาดำเนินการผลิตได้อย่างปกติ คาดว่าอุตสาหกรรมดังกล่าวจะสามารถกลับมาฟื้นตัวอย่างรวดเร็วช่วงไตรมาสที่ 2 ปี 2563 หรือครึ่งปีหลังของปี 2563

● ผลไม้และนัต

- หลังจากผ่านช่วงโรคระบาดแล้ว คาดว่าราคาในตลาดจีนยังคงต่ำลง

- เนื่องจากสถานการณ์การระบาดของโรค ส่งผลให้ผู้บริโภคชาวจีนต่างระมัดระวังในเรื่องการจับจ่ายใช้สอย และเลือกซื้อเฉพาะสินค้าอุปโภคบริโภคที่จำเป็น ทำให้ผู้นำเข้าผลไม้ไม่ต้องยกเลิกหรือชะลอคำสั่งซื้อออกไป
- แนวโน้มการนำเข้าผลไม้ไทยโดยเฉพาะทุเรียน พบว่าจีนยังคงมีความต้องการบริโภคทุเรียนจากไทยและเชื่อมั่นว่าปริมาณการนำเข้าจะเพิ่มขึ้นตั้งแต่ช่วงปลายไตรมาสที่ 2 เป็นต้นไป โดยเห็นว่าแม้ช่วงไตรมาสแรกของปีปริมาณการนำเข้าจะชะลอตัว เนื่องจากเป็นช่วงเทศกาลวันหยุดประกอบกับสถานการณ์โรคระบาด ผู้บริโภคจะชะลอการจับจ่ายใช้สอยรวมถึงยังไม่พร้อมที่จะออกมาซื้อสินค้านอกบ้านเหมือนช่วงเวลาปกติ แต่ยังคงมีคำสั่งซื้อผลไม้จากซูเปอร์มาร์เก็ตและมีการขายปลีกผ่านแพลตฟอร์มออนไลน์อยู่ แสดงให้เห็นว่ายังมีความต้องการจากตลาด ซึ่งเมื่อเข้าสู่สถานการณ์ปกติผลไม้ไทยโดยเฉพาะทุเรียนที่ได้รับความนิยมจากผู้บริโภคชาวจีนจะยังมีความต้องการมากขึ้น ทั้งนี้ช่วงเดือนเมษายนซึ่งเป็นช่วงเวลาที่ผลผลิตทุเรียนของไทยออกสู่ตลาดเป็นจำนวนมาก และเป็นช่วงที่จีนมีการนำเข้าทุเรียนเป็นจำนวนมากของทุกปีนั้น คาดว่าเมษายนปีนี้จะมีการนำเข้าลดลงเมื่อเทียบกับปีก่อนหน้า เนื่องจากสถานการณ์ไวรัสยังคงส่งผลกระทบต่อความเชื่อมั่นของผู้บริโภค โดยคาดการณ์ว่าตั้งแต่เดือนพฤษภาคมเป็นต้นไป สถานการณ์น่าจะคลี่คลายมากขึ้นและคาดว่าปริมาณการนำเข้าผลไม้ตลอดปี 2563 จากไทย จะลดลงร้อยละ 20 - 30
- สถานการณ์การแพร่ระบาดของไวรัสส่งผลต่อการส่งออกผลไม้ของไทยโดยตรง เนื่องจากจีนเป็นตลาดผลไม้ที่สำคัญของไทย ทำให้ไทยอาจต้องพิจารณากลยุทธ์การกระจายความเสี่ยงเพื่อลดการพึ่งพิงการส่งออกผลไม้สด โดยหันไปส่งเสริมการส่งออกผลไม้แปรรูป ผลิตภัณฑ์ที่ใช้วัตถุดิบจากผลไม้ รวมทั้งผลไม้แช่แข็ง เพื่อยืดระยะเวลาการเก็บรักษานานขึ้น พร้อมทั้งขยายโอกาสการส่งออกในกลุ่มประเทศตลาดเกิดใหม่หรือตลาดที่มีศักยภาพเพิ่มเติม เพื่อลดความเสี่ยงจากการพึ่งพิงประเทศผู้นำเข้ารายใหญ่อย่างจีนดังเช่นในปัจจุบัน

● **ผัก**

- เนื่องจากการคมนาคมถูกปิด การส่งสินค้าผักประสบปัญหา คลังเก็บสินค้าปิด ทำให้ราคาผักจากแปลงตกลงอย่างเห็นได้ชัด หลังจากผ่านช่วงฤดูหนาว คาดว่าราคาผักจะมีความกดดันมากขึ้น และเนื่องจากได้รับผลกระทบจากไวรัสระบาด ทำให้ผักในท้องตลาดลดน้อยลง แต่ความต้องการมากขึ้น คาดว่าราคาผักตามร้านค้าจะสูงขึ้น และไม่เป็นที่ไปตามราคาฤดูกาล

แปลและเรียบเรียงโดย สำนักงานที่ปรึกษาการเกษตรต่างประเทศ ประจำกรุงปักกิ่ง

แหล่งข้อมูล

๑. มูลค่าการค้าสินค้าเกษตรระหว่างประเทศไทยกับประเทศที่รับผิดชอบ

- ศุลกากรไทย <http://www.customs.go.th/>

๒. สถานการณ์การค้าสินค้าเกษตรที่สำคัญและแนวโน้ม

- เว็บไซต์ของกระทรวงเกษตรและกิจการชนบทจีน : รายงานวิเคราะห์สินค้าเกษตร (พืชผักและธัญหาร) ประจำเดือนม.ค. 63 (เผยแพร่เมื่อวันที่ 24 ก.พ. 63)

<http://www.moa.gov.cn/ztlz/nybr/rlxx/202002/P020200303302697204360.pdf>

<http://www.moa.gov.cn/ztl/nybr/rlxx/202002/P020200224300412982836.pdf>

๓. ประเด็นปัญหา อุปสรรค และปัจจัยที่ส่งผลกระทบต่อการค้าสินค้าเกษตรของไทยและแนวทางการแก้ไขปัญหาสินค้าเกษตรของไทย

- เว็บไซต์ข้าวกรองแห่งชาติ <https://www.nia.go.th>

- สถานการณ์การระบาดของโรค COVID-19 และผลกระทบต่อสินค้าเกษตรของไทย สนง.เกษตรต่างประเทศประจำกรุงปักกิ่ง วันที่ 14 ก.พ. 2563

๔. สถานการณ์ด้านการเกษตรและปศุสัตว์ที่สำคัญของประเทศที่รับผิดชอบ

- รายงานสถานการณ์การระบาดของโรคของกระทรวงเกษตรและกิจการชนบทจีน

- ข่าวสารจากเว็บไซต์กระทรวงเกษตรและกิจการชนบทจีน

www.moa.gov.cn/gk/yjgl_1/yqfb/202001/t20200116_6336173.htm

www.moa.gov.cn/gk/yjgl_1/yqfb/202002/t20200201_6336498.htm

- ข่าวจากสำนักข่าวกวงหมิง

https://search.weixin.qq.com/k/RLZTWFFEBL9YRF1YQVJdbkReS0ZSaUdQUiFIRWQb1ZbXl02VTMpUz5vXQ?scene=3#wechat_redirect

๕. การคาดการณ์สถานการณ์การค้าสินค้าเกษตร

- รายงานสถานการณ์การระบาดของโรคของกระทรวงเกษตรและกิจการชนบทจีน

<http://www.moa.gov.cn/ztl/nybr/rlxx/202002/P020200224301501179066.pdf>

<http://www.moa.gov.cn/ztl/nybr/rlxx/202002/P020200224300412982836.pdf>

- รายงานสถานการณ์นำเข้าผลิตภัณฑ์มันสำปะหลัง และความเคลื่อนไหวด้านนโยบายรับซื้อข้าวโพดของจีนไตรมาส 1/63 ลงวันที่ 19 ก.พ. 2563 สนง.พาณิชย์ ปักกิ่ง

- รายงานผลกระทบจากการระบาดของไวรัส COVID-19 ต่อภาคอุตสาหกรรมการผลิตสัตว์ปีกในจีน ลงวันที่ 24 ก.พ. 2563 สนง.พาณิชย์ ปักกิ่ง

- รายงานความเห็นของผู้ประกอบการนำเข้าผลไม้รายใหญ่ของปักกิ่งต่อการนำเข้าผลไม้ไทยในช่วงสถานการณ์ไวรัส ลงวันที่ 28 ก.พ. 2563 สนง.พาณิชย์ ปักกิ่ง