

รายงานสถานการณ์การค้าสินค้าเกษตร (Situation Report) ประจำเดือนพฤศจิกายน 2565

สำนักงานที่ปรึกษาการเกษตรต่างประเทศ ประจำกรุงปักกิ่ง

1. มูลค่าการค้าสินค้าเกษตรระหว่างประเทศไทยกับประเทศที่รับผิดชอบ

ตารางเปรียบเทียบการนำเข้าสินค้าเกษตรจากไทยของประเทศจีนเดือน มกราคม - ตุลาคม 2564 และ 2565

พิกัด	สินค้า	มกราคม - ตุลาคม 2564		มกราคม - ตุลาคม 2565		Δ	Δ
		ปริมาณ(ตัน)	มูลค่า(USD)	ปริมาณ(ตัน)	มูลค่า(USD)	ปริมาณ (%)	มูลค่า (%)
0207	สินค้าไก่	83,418	269,740,611	68,127	309,860,321	-18%	15%
03	สินค้าประมง	49,876	295,829,892	21,972	119,086,031	-56%	-60%
0301	ปลามีชีวิต	234	3,008,344	319	4,178,207	36%	39%
0303	ปลาแช่แข็ง	19,215	32,172,105	8,146	13,104,723	-58%	-59%
0306	กุ้งสดแช่เย็นและแช่แข็ง Crustacean	23,109	244,659,018	5,667	83,890,431	-75%	-66%
1604	สินค้าปลาแปรรูป	7,377	33,765,825	5,807	29,171,729	-21%	-14%
1605	กุ้ง ปลาหมึกแปรรูป Crustacean	610	9,690,137	608	9,858,399	0%	2%
07141020	มันสำปะหลังแห้ง	4,404,225	1,224,263,463	5,912,352	1,695,180,515	34%	38%
08	ผลไม้	1,782,671	5,944,910,288	1,837,192	5,559,195,560	3%	-6%
08011200	มะพร้าวอ่อน	255,270	225,411,115	427,650	359,741,678	68%	60%
08045020	มะม่วงสดมะม่วงอบแห้ง	5,546	8,350,053	1,957	3,751,722	-65%	-55%
08045030	มังคุดสดหรือและอบแห้ง	227,744	699,665,475	181,909	541,089,082	-20%	-23%
08106000	ทุเรียนสด	796,056	4,053,544,212	707,884	3,459,167,902	-11%	-15%
08109030	ลำไยสด	315,994	481,505,234	260,756	380,154,489	-17%	-21%
08134010	ลำไยอบแห้งและเนื้อลำไย	85,485	133,495,525	117,494	157,639,103	37%	18%
1006	ข้าวสาร	401,358	234,466,602	548,158	292,023,915	37%	25%
40	ยางพารา	2,147,881	3,637,558,160	2,332,834	3,978,513,723	9%	9%
4001	น้ำยางธรรมชาติ	954,809	1,569,990,429	97,552	127,549,011	-4%	-7%
40011000	น้ำยาง	312,145	428,595,786	358,847	469,421,825	15%	10%
40012100	ยางแผ่นรมควัน	93,602	202,802,807	79,535	157,951,135	-15%	-22%
40012200	ยางTSNR	547,289	934,544,583	481,942	835,704,025	-12%	-11%
40028000	ยางผสม	1,019,718	1,693,882,161	1,242,052	2,164,481,213	22%	28%

ตารางเปรียบเทียบการนำเข้าสินค้าเกษตรจากไทยของประเทศจีนเดือน ตุลาคม 2564 และ 2565

พิกัด	สินค้า	ตุลาคม 2564		ตุลาคม 2565		Δ ปริมาณ	Δ มูลค่า
		ปริมาณ (ตัน)	มูลค่า (USD)	ปริมาณ(ตัน)	มูลค่า (USD)	(%)	(%)
0207	สินค้าไก่	7,259	23,249,487	8,205	41,415,385	13%	78%
03	สินค้าประมง	3,715	28,514,037	2,811	12,088,258	-24%	-58%
0301	ปลามีชีวิต	18	293,204	35	451,694	94%	54%
0303	ปลาแช่แข็ง	560	918,470	1,410	2,518,156	152%	174%
0306	กุ้งสดแช่เย็นและแช่แข็ง Crustacean	2,427	25,607,497	584	7,356,471	-76%	-71%
1604	สินค้าปลาแปรรูป	966	4,119,913	583	2,630,341	-40%	-36%
1605	กุ้ง ปลาหมึกแปรรูป Crustacean	118	1,810,302	45	751,156	-62%	-59%
07141020	มันสำปะหลังแห้ง	356,206	101,125,428	250,488	73,581,003	-30%	-27%
08	ผลไม้	98,327	212,495,804	123,166	233,251,143	25%	10%
08011200	มะพร้าวอ่อน	28,322	21,916,479	45,093	28,116,957	59%	28%
08045020	มะม่วงสดหรือ/และอบแห้ง	23	149,024	2	16,351	-90%	-89%
08045030	มังคุดสดหรือ/และอบแห้ง	705	2,196,396	25	93,939	-96%	-96%
08106000	ทุเรียนสด	12,657	71,161,309	7,272	38,523,371	-43%	-46%
08109030	ลำไยสด	33,284	48,921,953	36,623	50,194,436	10%	3%
08134010	ลำไยและเนื้อลำไยอบแห้ง	14,657	20,924,076	17,636	24,082,600	20%	15%
1006	ข้าวสาร	62,181	27,677,201	65,086	30,410,398	5%	10%
40	ยางพารา	203,930	342,730,238	242,247	363,302,594	19%	6%
4001	น้ำยางธรรมชาติ	107,044	170,943,536	97,552	127,549,011	-9%	-25%
40011000	น้ำยาง	33,289	40,243,170	50,697	55,798,690	52%	39%
40012100	ยางแผ่นรมควัน	13,087	25,016,988	10,703	17,887,157	-18%	-28%
40012200	ยางTSNR	60,555	105,361,752	36,020	53,555,988	-41%	-49%
40028000	ยางผสม	81,018	136,970,702	127,961	203,081,897	58%	48%

แหล่งที่มาของข้อมูล: สำนักงานศุลกากรจีน

2. สถานการณ์การค้าสินค้าเกษตรที่สำคัญและแนวโน้ม

● ข้าว

- สถิติจากสำนักงานศุลกากรจีนรายงานปริมาณข้าวนำเข้าของจีนเดือนตุลาคม 2565 อยู่ที่ 394,129 ตัน ปริมาณลดลงจากเดือนกันยายน 94,177 ตัน (ปริมาณนำเข้าข้าวเดือนกันยายน 488,306 ตัน) คิดเป็นร้อยละ 19.29
- ประเทศหลักที่จีนนำเข้าข้าวและปริมาณการนำเข้าในเดือนตุลาคม สูงสุด มีดังต่อไปนี้ 1) เวียดนาม 141,400 ตัน 2) อินเดีย 91,294 ตัน 3) ไทย 65,086 ตัน

● ยางพารา

- ในเดือนตุลาคมจีนนำเข้ายางพาราธรรมชาติ (4001) จากไทยทั้งหมด 97,552 ตัน มูลค่า 127,549,011 ดอลลาร์สหรัฐ ปริมาณเพิ่มขึ้นจากเดือนกันยายน 6,397 ตัน (ปริมาณนำเข้ายางพารา เดือนกันยายน 91,155 ตัน) ร้อยละ 7.02 แต่ลดลงจากช่วงเดียวกันของปีที่ผ่านมาร้อยละ 9
- สถิติศุลกากรจีนเดือนตุลาคม 2565 จีนนำเข้ายางพาราธรรมชาติ (4001) จำนวน 239,666 ตัน เปรียบเทียบกับเดือนที่แล้ว 253,335 ตัน ลดลงร้อยละ 5.39 และนำเข้ายางผสม (40028000) จำนวน 288,398 ตัน เปรียบเทียบกับเดือนที่แล้ว 288,421 ตัน มีปริมาณใกล้เคียงกันแต่ลดลงเพียงเล็กน้อย
- จากปริมาณการนำเข้ายางพารา (40) ทั้งหมดของจีนในเดือนตุลาคม 665,939 ตัน มูลค่า 1,092,698,243 ดอลลาร์สหรัฐ ประเทศหลักที่จีนนำเข้ายางพารา พร้อมปริมาณนำเข้ามีดังต่อไปนี้ 1) ไทย 242,248 ตัน 2) เวียดนาม 153,667 ตัน 3) มาเลเซีย 55,086 ตัน

● มันสำปะหลัง

- ในเดือนตุลาคม จีนนำเข้ามันสำปะหลังแห้งจากไทยทั้งหมด 250,488 ตัน มูลค่า 73,581,003 ดอลลาร์สหรัฐ เปรียบเทียบกับช่วงเดือนเดียวกันของปีที่ผ่านมา ปริมาณ 356,206 ตัน มูลค่า 101,125,428 ดอลลาร์สหรัฐ มูลค่าลดลงร้อยละ 27 แต่มีมูลค่าเพิ่มขึ้นจากเดือนที่ผ่านมา (มูลค่านำเข้าเดือนกันยายน 245,956 ดอลลาร์สหรัฐ) เพิ่มขึ้นร้อยละ 1.84
- ศุลกากรจีนรายงานปริมาณมันสำปะหลังแห้งนำเข้าของจีนเดือนตุลาคมอยู่ที่ 253,830 ตัน เมื่อเทียบกับเดือนกันยายน 252,888 ตัน มีปริมาณใกล้เคียงกันโดยเพิ่มขึ้นเพียงร้อยละ 0.37
- ประเทศหลักที่จีนนำเข้ามันสำปะหลังแห้งและปริมาณนำเข้าเดือนตุลาคม มีเพียง 2 ประเทศ เท่านั้น คือ 1) ไทย 250,488 ตัน 2) เวียดนาม 3,342 ตัน

● สัตว์ปีก

- ในเดือนตุลาคม จีนนำเข้าสัตว์ปีกจากไทยทั้งหมด 8,205 ตัน มูลค่า 41,415,385 ดอลลาร์สหรัฐ เปรียบเทียบกับเดือนเดียวกันของปีที่ผ่านมาปริมาณการนำเข้า 7,259 ตัน มูลค่า 23,249,487 ดอลลาร์สหรัฐ มีปริมาณเพิ่มขึ้นร้อยละ 13 และมูลค่าเพิ่มขึ้นร้อยละ 78 นอกจากนี้ ปริมาณและมูลค่าที่จีนนำเข้าสัตว์ปีกจากไทยลดลงจากเดือนที่ผ่านมา (เดือนกันยายน นำเข้าสัตว์ปีกจากไทย ทั้งหมด 10,713 ตัน มูลค่า 54,697,510 ดอลลาร์สหรัฐ) โดยลดลงร้อยละ 23.41 และ 24.28 ตามลำดับ
- ศุลกากรจีนรายงานปริมาณเนื้อสัตว์ปีก (0207) นำเข้าของจีนเดือนตุลาคมอยู่ที่ 96,348 ตัน เมื่อเทียบกับเดือนกันยายน 111,610 ตัน ตัน ลดลงร้อยละ 13.67 และเงินส่งออกเนื้อสัตว์ปีกในเดือนตุลาคม ปริมาณ 21,875 ตัน เมื่อเทียบกับเดือนกันยายน 24,417 ตัน ลดลงร้อยละ 10.41 โดยส่งไปยังฮ่องกงเป็นส่วนใหญ่
- ประเทศหลักที่จีนนำเข้าสัตว์ปีกและปริมาณนำเข้าเดือนตุลาคม มีดังนี้ 1) บราซิล 40,746 ตัน 2) สหรัฐอเมริกา 19,170 ตัน 3) รัสเซีย 9,989 ตัน

● ผลไม้

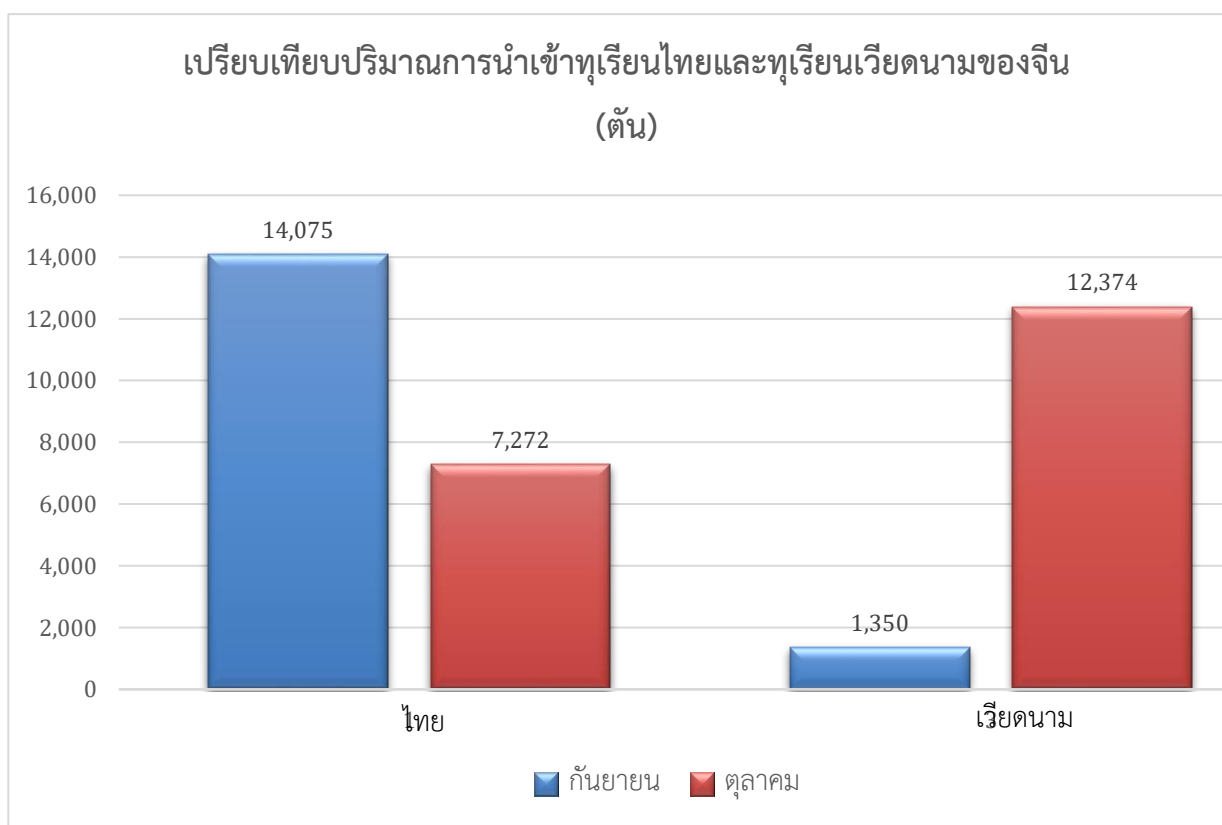
- จีนนำเข้าผลไม้ทั้งหมดในเดือนตุลาคมจำนวน 433,869 ตัน มูลค่า 740,490,667 ดอลลาร์สหรัฐ เมื่อเปรียบเทียบกับเดือนเดียวกันของปีที่ผ่านมาปริมาณการนำเข้า 449,670 ตัน มูลค่า 771,866,702 ดอลลาร์สหรัฐ ปริมาณลดลงร้อยละ 3.51

และมูลค่าลดลง ร้อยละ 4.65 โดยประเทศหลักที่จีนนำเข้าผลไม้และมูลค่านำเข้ามีดังต่อไปนี้ 1) ไทย 233,251,143 ดอลลาร์สหรัฐ 2) เวียดนาม 120,623,566 ดอลลาร์สหรัฐ 3) Philipines 55,663,017 ดอลลาร์สหรัฐ

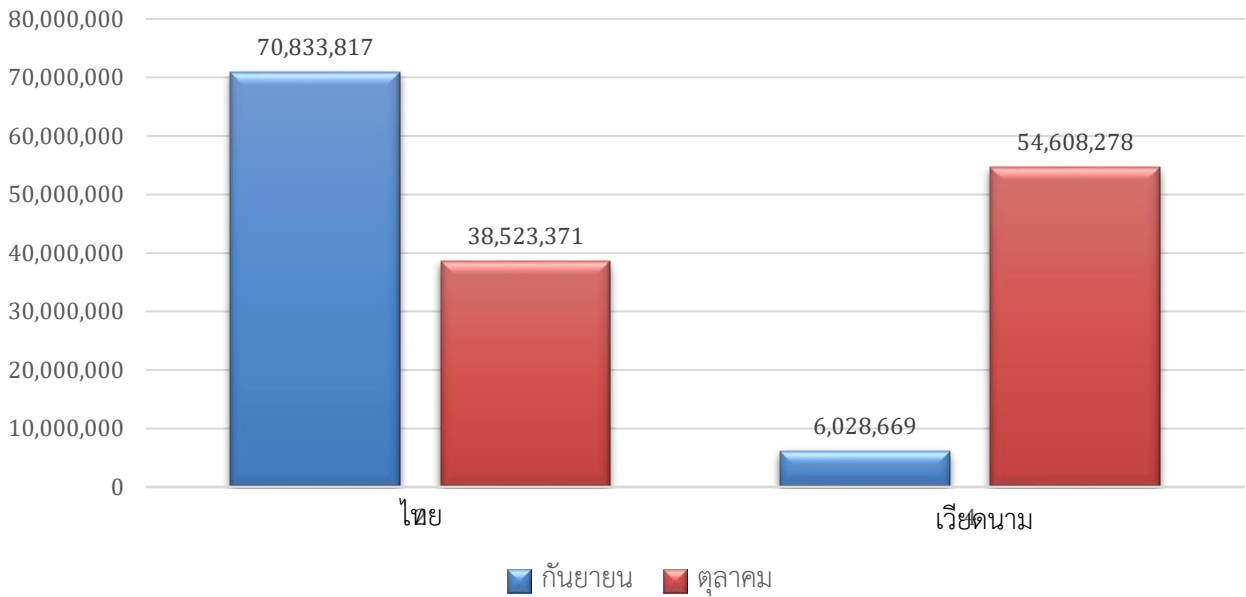
- ในเดือนตุลาคม จีนนำเข้าผลไม้จากไทยทั้งหมด 123,166 ตัน มูลค่า 233,251,143 ดอลลาร์สหรัฐ เปรียบเทียบกับเดือนเดียวกันของปีที่ผ่านมา ปริมาณเพิ่มขึ้นร้อยละ 25 และมูลค่าเพิ่มขึ้นร้อยละ 10

ราคาขายส่งผลไม้ไทย ณ ตลาดชินฟาตี้ กรุงปักกิ่ง (หยวน/กิโลกรัม)						
ชนิด	วันที่ 10		วันที่ 20		วันที่ 30	
	ต.ค.	พ.ย.	ต.ค.	พ.ย.	ต.ค.	พ.ย.
ทุเรียน (ไทย)	52	65	59	-	64	-
ทุเรียน (เวียดนาม)	-	-	-	46	-	-
มังคุด (ไทย)	38	38	38	41	37	41
ลำไย (ไทย)	-	-	-	14.5	-	14.5
ลำไย (เวียดนาม)	14	14.5	14	-	14.5	-
น้อยหน่า (ไทย)	44	44	44	44	44	44
ขนุน (ไทย)	8	14	8	14	14	14
มะพร้าว (ไทย) (ราคาต่อลูก)	9.1	8.5	8.25	8.25	8.4	8.25
ส้มโอ (ไทย)	20	20	20	20	-	20

- จีนนำเข้าทุเรียนผลสดจากสองประเทศ ได้แก่ ไทยและเวียดนาม โดยมีสถิติการนำเข้าเดือนกันยายนและตุลาคม ดังนี้



เปรียบเทียบมูลค่าการนำเข้าทุเรียนไทยและทุเรียนเวียดนามของจีน
(ดอลลาร์สหรัฐ)



3. ประเด็นปัญหา อุปสรรค และปัจจัยที่ส่งผลกระทบต่อการค้าสินค้าเกษตรของไทยและแนวทางการแก้ไขปัญหาสินค้าเกษตรของไทย

- จีนยังคงให้ความสำคัญในการควบคุมและป้องกันการแพร่ระบาดของโควิด-19อย่างเข้มงวด โดยยังคงดำเนินตามนโยบายควบคุมการติดเชื้อโควิดให้เป็นศูนย์ (Dynamic Zero COVID-19) ในขณะที่ศุลกากรแห่งชาติจีนยังคงรักษาระดับการสุ่มตรวจประเมินโรงคัดบรรจุผลไม้ของไทยเป็นทุกสัปดาห์ เพื่อตรวจสอบมาตรการควบคุมและป้องกันการแพร่ระบาดของโควิด-19 และการควบคุมแมลงศัตรูพืชในผลไม้ ดังนั้น ผลไม้ของไทยที่ส่งออกมาจีนยังคงต้องมีมาตรการควบคุมโควิดและการควบคุมแมลงศัตรูพืชอย่างเข้มงวดเพื่อมิให้ส่งผลกระทบต่อการค้าผลไม้ในภาพรวม
- ในขณะนี้ประเทศไทยมิได้เป็นผู้ส่งออกทุเรียนผลสดรายเดียวในจีน แต่มีคู่แข่งรายใหม่ๆ เข้าสู่ตลาดอย่างต่อเนื่อง ได้แก่ เวียดนาม และ คาดว่าฟิลิปปินส์จะสามารถมีการลงนามพิธีสารการส่งออกทุเรียนสดมายังจีนได้ในต้นปีหน้า ทุกฝ่ายที่เกี่ยวข้องควรให้ความสำคัญอย่างเร่งด่วนกับการควบคุมคุณภาพทุเรียนไทยก่อนการส่งออกมายังประเทศจีน เพื่อมิให้มีทุเรียนตกเกรดหรือทุเรียนคุณภาพต่ำมาจำหน่ายในตลาดจีน ซึ่งส่งผลกระทบต่อภาพลักษณ์ของทุเรียนไทยในภาพรวม หรือมีการพัฒนาระบบตรวจสอบย้อนกลับ (QR CODE) เพื่อให้ผู้บริโภคสามารถตรวจสอบย้อนกลับสินค้าจนถึงแหล่งที่มาได้ รวมถึงมีการสร้างแบรนด์ทุเรียนไทยเพื่อสร้างความสามารถในการแข่งขันในอนาคตไปพร้อมกันด้วย ซึ่งประเด็นดังกล่าวผู้บริโภคจีนให้ความสำคัญเป็นอย่างมาก

4. สถานการณ์ด้านการเกษตรที่สำคัญของประเทศที่รับผิดชอบ

◆ สถานการณ์การเกษตรและการพัฒนาสินค้าเกษตรของจีน

- กระทรวงเกษตรและกิจการชนบทแนะนำเกษตรกรเกี่ยวเทคนิคการเพาะปลูกและการป้องกันความเย็นให้กับข้าวสาลีรัฐพืช เพื่อให้แน่ใจว่าผลผลิตของชาวบ้านจะปลอดภัยในฤดูหนาวนี้ ซึ่งในปีนี้ ฤดูใบไม้ร่วง อากาศมีอุณหภูมิค่อนข้างสูงและมีน้ำมาก ส่วนในฤดูหนาวนี้ ช่วงแรกค่อนข้างอบอุ่น แต่ช่วงปลายฤดูมีอากาศหนาวเย็น หากอากาศที่หนาวเย็นยังมีระยะเวลายาวนานมากเท่าไร ยิ่งส่งผลกระทบต่อเติบโตของต้นอ่อนข้าวสาลี ทางผู้เชี่ยวชาญได้มุ่งเน้นการแนะนำไปที่การควบคุมโรคและศัตรูพืช การสร้างความแข็งแรงให้ต้นกล้าก่อนที่อากาศหนาวเย็นจะปกคลุมพื้นที่ รวมถึงวางรากฐานที่มั่นคงให้กับการเก็บเกี่ยวและการเตรียมตัวก่อนการเพาะปลูกในฤดูกาลถัดไป

- วันที่ 28 พฤศจิกายน 2565 ประธานาธิบดีสี จิ้นผิง ได้หารือกับประธานาธิบดีอูนากิน คือเรลซึคแห่งมองโกเลีย ระหว่างการเยือนสาธารณรัฐประชาชนจีน จีนและมองโกเลียเป็นเพื่อนบ้านที่มีความสัมพันธ์อันดี มีความร่วมมือที่มั่นคงอันถือเป็นผลประโยชน์ของประชาชนทั้งสองประเทศ ในสาขาสำคัญๆ เช่น เศรษฐกิจและการค้า พลังงานและเหมืองแร่ โดยขยายความร่วมมือในด้านเทคโนโลยีสารสนเทศและการแปรรูปผลิตภัณฑ์ปศุสัตว์เชิงลึก พร้อมส่งเสริมการก่อสร้างระเบียงเศรษฐกิจจีน-มองโกเลีย-รัสเซีย และโครงการวางท่อส่งก๊าซธรรมชาติจีน-รัสเซียที่ผ่านมองโกเลีย ในการนี้ ฝ่ายจีนได้ชื่นชมมองโกเลียในการ "ปลูกต้นไม้หนึ่งพันล้านต้น" และยินดีที่จะหารือกับฝ่ายมองโกเลียในการจัดตั้งศูนย์ความร่วมมือจีน-มองโกเลียด้านการควบคุมและจัดการทะเลทราย ซึ่งประมุขแห่งรัฐทั้งสองได้ร่วมกันเป็นสักขีพยานในการลงนามเอกสารความร่วมมือทวิภาคีหลายฉบับในด้านเศรษฐกิจ การค้า การลงทุน ศุลกากร และการควบคุมและจัดการทะเลทรายดังกล่าว

- เสาวรสเวียดนามชุดแรกจำนวน 18.4 ตัน ได้ถูกลำเลียงเข้าสู่ด่านโหย่วอี้กวน ที่เมืองผิงเสียง เขตปกครองตนเองกว่างซี ในวันที่ 24 พฤศจิกายน 2565 ซึ่งช่วงเดือนตุลาคมและต้นพฤศจิกายนเป็นช่วงเตรียมตัวเก็บเกี่ยวเสาวรสเวียดนามประจำปี และที่พิเศษคือ ในปีนี้เสาวรสเวียดนามสามารถส่งออกมาประเทศจีนได้อย่างเป็นทางการ (เวียดนามได้ทำการทดลองส่งออกมาประเทศจีนแล้วตั้งแต่เดือนกรกฎาคม 2565) และครั้งนี้เมื่อเสาวรสล็อตแรกผ่านพิธีศุลกากรจะถูกส่งไปยังโรงงาน ซึ่งถือว่าเป็นช่วงเวลาที่ดีในการเติมเต็มความต้องการของตลาดในช่วงนี้ ในปีนี้ตั้งแต่มกราคม-ตุลาคม ด่านโหย่วอี้กวนมีผลิตภัณฑ์เกษตรจากเวียดนามลำเลียงเข้าประเทศจีน จำนวน 2.03 แสนตัน เพิ่มขึ้นจากปีที่ผ่านมาร้อยละ 46.7 จากปริมาณการนำเข้าดังกล่าวเป็นผลไม้สดจำนวน 1.99 แสนตัน เพิ่มขึ้นจากปีที่ผ่านมาร้อยละ 58.1

- ไทย-เวียดนาม-ฟิลิปปินส์ ชิงตลาดทุเรียนจีน! แต่เดิมไทยเคยเป็นประเทศเดียวที่ครองตลาดทุเรียนสดในประเทศจีน ตอนนี้ทุเรียนเวียดนามได้รับความนิยมและสามารถจำหน่ายได้ในราคาที่สูงใกล้เคียง/เทียบเท่าทุเรียนไทย พร้อมนี้ในประเทศจีนมีข่าวว่าทุเรียนฟิลิปปินส์จะสามารถเข้าสู่ตลาดจีนอย่างรวดเร็วที่สุดภายในสิ้นปีนี้ โดยในเดือนกันยายนที่ผ่านมา ทีมงานตรวจสอบผลไม้นำเข้าของจีนได้เดินทางไปยังพื้นที่ดาเวา เมืองทุเรียนของฟิลิปปินส์ เพื่อตรวจสอบการนำเข้าของทุเรียนสด ทีมงานได้เข้าตรวจสอบประเมินและตรวจสอบความเสี่ยงในการเก็บเกี่ยว การคัดบรรจุ การตรวจสอบศัตรูพืช การควบคุมสารเคมี การป้องกันโรคระบาดโควิด-19 และระบบตรวจสอบย้อนกลับ นอกจากนี้ ที่เมืองดาเวามีต้นทุเรียนจำนวน 1.3 ล้านต้น พื้นที่เพาะปลูก 16,582 เฮกตาร์ และมีผลผลิตทุเรียนปริมาณ 78,816 ตัน ซึ่งพันธุ์ทุเรียนที่ปลูกในท้องถิ่นฟิลิปปินส์ ได้แก่ ชะนี หมอนทอง อัลคอนแพนซี อารานซิลโล และปูแยต ทั้งนี้ จีนเป็นผู้นำเข้าทุเรียนรายใหญ่ที่สุดในโลก ในปี 2564 จีนนำเข้าทุเรียนประมาณ 822,000 ตัน มูลค่าสูงถึง 4.21 พันล้านดอลลาร์สหรัฐ เพิ่มขึ้นร้อยละ 82.4 เมื่อเทียบกับปี 63 ซึ่งสังเกตได้ว่าความชื่นชอบทุเรียนของผู้บริโภคชาวจีนยังคงเพิ่มขึ้นอย่างต่อเนื่อง

◆ ข่าวด้านอื่นๆ ที่เกี่ยวข้อง

- สรุปข้อมูลความร่วมมือทางเศรษฐกิจระหว่าง จีน - อาเซียน ดังนี้ (1) ข้อมูลจากสำนักงานศุลกากรจีน (GACC) ระบุว่า เมื่อปี 2564 มูลค่าการนำเข้าผลไม้สด ผลไม้อบแห้ง และถั่วของจีนอยู่ที่ 1.5 หมื่นล้านดอลลาร์สหรัฐ โดยในจำนวนดังกล่าวมากกว่าร้อยละ 60 เป็นการนำเข้าจาก ไทย เวียดนาม ฟิลิปปินส์ กัมพูชา และมาเลเซีย (2) ด่านโหย่วอี้กวนที่กว่างซีเป็นช่องทางหลักที่จีนนำเข้าผลไม้จากอาเซียน โดยเมื่อปี 2564 มูลค่าการนำเข้าผลไม้จากอาเซียนผ่าน ด่านโหย่วอี้กวนอยู่ที่ 1.8 หมื่นล้านหยวน เพิ่มขึ้นร้อยละ 95.5 YoY (3) การค้าในรูปแบบ Cross-border E-Commerce ระหว่าง จีน - อาเซียนมีการเติบโตอย่างรวดเร็ว และ (4) ปริมาณและประเภทการขนส่งสินค้าผ่านทางรถไฟจีน - ลาวเพิ่มขึ้น อย่างต่อเนื่อง ซึ่งการขนส่งสินค้าได้กระจายไปยัง ไทย เมียนมา มาเลเซีย กัมพูชา และสิงคโปร์ เป็นต้น

- ข้อมูลจาก GACC ระบุว่า ในช่วง 10 เดือนแรกของปี 2565 มูลค่าการนำเข้าและส่งออกระหว่างจีนและ 14 ประเทศสมาชิก RCEP เพิ่มขึ้น ร้อยละ 8.4 YoY โดย (1) ข้อมูลจากด่านศุลกากรเมืองต้าเหลียนชี้ว่า ตั้งแต่ต้นปี 2565 มูลค่าการนำเข้าและส่งออกภายใต้ คดล. RCEP ในด้านศุลกากรต้าเหลียนสูงถึง 4.58 พันล้านหยวน (2) ข้อมูลจากด่านศุลกากรนครกว่างโจวชี้ว่า มีสินค้านำเข้าและส่งออกไปยัง ประเทศสมาชิก RCEP ผ่านช่องทาง CBEC 6.21 แสนรายการและ 200 ล้านรายการ

ตามลำดับ เพิ่มขึ้นร้อยละ 30.7 YoY และ 5.2 เท่า ตามลำดับ และ (3) นักวิเคราะห์มองว่าความตกลง RCEP ได้ช่วยผลักดันการเติบโตอย่างมีเสถียรภาพและการยกระดับของการค้า ระหว่างประเทศของจีน นอกจากนี้ ยังเป็นต้นแบบที่จีนจะเข้าร่วมเป็นสมาชิกของความตกลงเขตการค้าเสรีพหุภาคีมากยิ่งขึ้นในอนาคต

- เมื่อวันที่ 20 พ.ย. 2565 สำนักข่าว Global Times รายงานว่า ในปี 2565 ท่าเรือหลักของจีนได้เปิดเส้นทางการขนส่งตู้คอนเทนเนอร์ใหม่มากกว่า 100 เส้นทาง เช่น ท่าเรือ Panjang อินโดนีเซีย - ท่าเรือต้าเหลียน มณฑลเหลียวหนิง และท่าเรือคอลีฟะห์ สหรัฐอาหรับเอมิเรตส์ - ท่าเรือชิงต่าว เป็นต้น ซึ่งสะท้อนให้เห็นถึงความเชื่อมั่นของผู้ส่งออกจีนต่อการเติบโต ด้านการค้าระหว่างประเทศในระยะยาว ทั้งนี้ในปี 2565 การค้าระหว่างประเทศของจีนคาดว่าจะสามารถเติบโตที่ร้อยละ 6 YoY โดยการส่งออกจะเติบโตที่ร้อยละ 8 YoY และแม้ว่าในปี 2566 เศรษฐกิจโลกจะชะลอตัว ประกอบกับอุปสงค์ในต่างประเทศจะลดลง แต่ก็ยังเชื่อมั่นว่าการค้าระหว่างประเทศของจีนจะยังคงสามารถพัฒนาได้อย่างมั่นคง

- เมืองอูร์มชี เขตปกครองตนเองซินเจียง ได้ออกประกาศว่าให้การขนส่งภายในเมืองเริ่มกลับมาดำเนินการตามปกติ เนื่องจากสถานการณ์การแพร่ระบาดของโควิด-19 ในพื้นที่ดีขึ้นอย่างต่อเนื่อง ขอบเขตของพื้นที่ความเสี่ยงสูงแคบลงอย่างเห็นได้ชัด ทางเมืองได้จัดเตรียมอาหารและที่พักเฉพาะให้แก่ผู้ที่ทำหน้าที่ขับรถส่งสินค้า และจะมีการกำกับดูแลอย่างเข้มงวด ทำการตรวจสอบกรดนิวคลีอิกอย่างต่อเนื่อง เพื่อลดความเสี่ยงในการแพร่กระจายเชื้อโรคจากบริการขนส่งสินค้าดังกล่าว ซึ่งบริการของไปรษณีย์, SF Express, JD.com ได้เริ่มทยอยกลับมาดำเนินการ จัดการกับภารกิจในการส่งสินค้าที่ค้างอยู่เป็นจำนวนมาก ให้ถึงมือลูกค้าโดยเร็วที่สุด

5. การดำเนินงานสำคัญของสำนักงาน

- สปช.ปักกิ่ง จัดทำรายงานราคาขายปลีกผลไม้จากร้านแพรรนไซสขายผลไม้และซูเปอร์มาร์เก็ตในกรุงปักกิ่ง ระหว่าง วันที่ 1-15 และ 16-30 พฤศจิกายน 2565

- สปช.ปักกิ่ง ตอบข้อซักถาม ให้คำแนะนำผู้ประกอบการและกรมที่เกี่ยวข้องกรณีประเด็นปัญหาเกี่ยวกับการขึ้นทะเบียน Decree 248

- สปช.ปักกิ่งจัดทำสถานการณ์การแพร่ระบาดของโรคโควิด-๑๙ ในกรุงปักกิ่ง ช่วงต้นเดือนพฤศจิกายน 2565

- สปช.ปักกิ่ง ประสานหน่วยงานที่เกี่ยวข้องของไทย แจ้งการปรับเปลี่ยนหน่วยงานควบคุมกำกับดูแลที่รับผิดชอบหลักด้านการตรวจสอบและกักกันโรคในบางส่วนของสินค้าเกษตรขั้นต้นเพื่อการบริโภค (Primary edible agricultural products) โดยงานการตรวจสอบกักกันและการขึ้นทะเบียนผู้ผลิตจากต่างประเทศ สำหรับสินค้าที่มีความเสี่ยงในการตรวจสอบและกักกันโรคสูง อาทิเช่น เมล็ดโกโก้และเมล็ดกาแฟที่ยังมีได้แปรรูป ผักสด เครื่องปรุงรสที่ทำมาจากพืช ธัญพืชเพื่อการบริโภค (ยกเว้นข้าว) ถั่วเมล็ดแห้ง พืชน้ำมัน (oil plants) รวมถึงงานการตรวจสอบกักกันเพื่อเปิดตลาดของสมุนไพรจีนที่มาจากพืชและสัตว์ และการขึ้นทะเบียนบริษัทผู้ผลิตจากต่างประเทศ เป็นต้น มีการโยกย้ายภารกิจความรับผิดชอบมาอยู่ภายใต้กรมการกักกันพืชและสัตว์ โดยสินค้าดังกล่าวไม่ต้องขึ้นทะเบียนผ่านระบบการบริหารจัดการการขึ้นทะเบียนบริษัทผู้ผลิตอาหารเพื่อการนำเข้าของต่างประเทศ (CIFER) อีกต่อไป แต่ขอให้หน่วยงานของประเทศผู้ส่งออก (สถานทูตในจีน หรือสถานทูตจีนของประเทศผู้ส่งออก) แจ้งขึ้นทะเบียนโดยการนำส่งเอกสารที่เกี่ยวข้อง เป็นจดหมายหรือผ่านทางจดหมายอิเล็กทรอนิกส์ dapqa@customs.gov.cn ส่งให้กับกรมการกักกันพืชและสัตว์

- สปช.ปักกิ่ง เข้าร่วมรับฟังและแลกเปลี่ยนข้อคิดเห็นในการประชุมคณะกรรมการติดตามและเสนอมาตรการการแก้ไขปัญหาราคายางและรักษาเสถียรภาพราคายาง ครั้งที่ 5/2565 เพื่อแลกเปลี่ยนแนวทงนโยบายและข้อมูลต่าง ๆ ของประเทศคู่ค้าที่สำคัญในสินค้ายางพารา

- เมื่อวันที่ 30 พฤศจิกายน 2565 นางสาวปทุมวดี อิมท้าว อัครราชทูตที่ปรึกษา (ฝ่ายเกษตร) ประจำกรุงปักกิ่ง เข้าร่วมการประชุมรับมอบนโยบายและแนวทางการตรวจสอบย้อนกลับตลอด Supply Chain ทุเรียนส่งออกไปจีนการยกระดับมาตรฐานผลไม้ไทย ซึ่งนายประยูร อินสกุล ปลัดกระทรวงเกษตรและสหกรณ์ พร้อมด้วยนายระพีภัทร์ จันทรศรีวงศ์ อธิบดีกรมวิชาการเกษตร และ นายวิสารห์ พูลศิริรัตน์ ผู้ว่าราชการจังหวัดชุมพร ลงพื้นที่ตรวจราชการพื้นที่จังหวัดชุมพร

- สปช.ปักกิ่งร่วมกับ ฝ่ายเกษตรฯ กว่างโจว ฝ่ายเกษตรฯ เซี่ยงไฮ้ ดำเนินการตรวจสอบข้อเท็จจริงกรณีมีข่าวที่ได้รับการเผยแพร่จากสื่อมวลชน เกี่ยวกับคิลิปุเรียนที่วางจำหน่ายในสาธารณรัฐประชาชนจีน และผู้ค้าอ้างว่าเป็นทุเรียนที่มาจากประเทศไทย และมีลูกค้าที่เป็นชาวไทยทดลองซื้อมารับประทานและได้รีวิวว่าทุเรียนดังกล่าวมีรสชาติไม่ใช่ของไทย เพราะมีรสจืดและไม่อร่อย ซึ่งคิลิปดังกล่าวถูกส่งต่อกันไปเป็นจำนวนมาก โดยอดีตนายกสมาคมผู้ผลิตทุเรียนไทยได้ออกมาตอบโต้ว่าเมื่อคุณลักษณะอัตลักษณ์ของทุเรียนดังกล่าวแล้ว ยืนยันว่าไม่ใช่ทุเรียนที่ถูกส่งออกไปจากประเทศไทย และขอให้ภาครัฐแจ้งทูตเกษตรชี้แจงอัตลักษณ์ของทุเรียนไทย มาตรฐาน และวิธีการคัดเลือกทุเรียน ทั้งสามสำนักงานได้จัดทำรายงานเพื่อชี้แจงข้อเท็จจริงดังกล่าว พร้อมนี้ได้ประสานกับทีมประเทศไทยในการประชาสัมพันธ์มาตรฐานสินค้าเกษตรทุเรียน (มกษ ๓-๒๕๕๖) คุณลักษณะทุเรียนพันธุ์หมอนทองของไทยและวิธีการคัดเลือกเพื่อสร้างการรับรู้ให้ผู้บริโภคจีนผ่านช่องทางสื่อออนไลน์ของสำนักงานต่างๆ รวมถึง วีแชทเรียบร้อยแล้ว

กรมประมง

- ประสานกรมประมงและหน่วยงานของจีน กรณีกรมประมงนำส่งข้อเสนอขอปรับลดบัญชีจะขึ้นน้ำจืดพันธุ์ไทยจากบัญชีหมายเลข 1 เป็นบัญชีหมายเลข 2 ภายใต้ CITES ระหว่างการประชุม CITES CoP19 ให้หน่วยงาน Department of International Cooperation และ The Endangered Species Import and Export Management Office ของจีน โดย สปช.ปักกิ่งได้ประสานนำส่งหนังสือไปยังหน่วยงานเรียบร้อยแล้ว

- สปช.ปักกิ่งประสาน GACC และกรมประมง ในการพิจารณาจัดทำพิธีสารว่าด้วยข้อกำหนดในการตรวจสอบกักกันและสุขอนามัยสำหรับสินค้าประมงที่มาจากการเพาะเลี้ยงส่งออกจากไทยไปจีน และพิธีสารว่าด้วยหลักเกณฑ์ข้อกำหนดการตรวจสอบกักกันและสุขอนามัยสัตว์+น้ำมีชีวิตเพื่อบริโภคส่งออกจีนของไทย โดย สปช.ปักกิ่ง อำนวยความสะดวกในการประสานงานระหว่างกรมประมงและ GACC ในการปรับแก้ไขพิธีสารดังกล่าว

กรมปศุสัตว์

- ประสานแจ้งกรมปศุสัตว์เพื่อทราบผลการประเมินเอกสารปรับปรุงแก้ไขของบริษัทผู้ผลิตและแปรรูปเนื้อสัตว์ปีกและผลพลอยได้ ไก่แช่แข็ง บริษัท PANUS POULTRY GROUP CO.,LTD เลขที่รับรอง EST.79

- สปช.ปักกิ่ง ประสานประสานงานในการจัดทำพิธีสารเพื่อการส่งออกผลิตภัณฑ์มังจากไทยไปจีนระหว่างกรมปศุสัตว์และ GACC โดย สปช.ปักกิ่ง อำนวยความสะดวกในการประสานงานระหว่างกรมปศุสัตว์และ GACC ในการปรับแก้ไขพิธีสารดังกล่าว ทั้งสองฝ่ายได้ร่วมกันพิจารณาร่างพิธีสารจนได้ข้อสรุปเรียบร้อยแล้ว แต่ไม่สามารถลงนามได้ทันในช่วงการประชุมเอเปคเนื่องจากข้อจำกัดด้านเวลาของกระบวนการทางกฎหมาย

- สปช.ปักกิ่ง ประสาน GACC เพื่อนำส่งข้อมูลการขึ้นทะเบียนของบริษัท ทีทีเอส เบฟเวอร์เรจ จำกัด (EST.249) และบริษัทท็อป เลเวล รังนกไทย จำกัด (EST.399) เพื่อประกอบการพิจารณาการขอขึ้นทะเบียนโรงงานผลิตรังนกและผลิตภัณฑ์รังนก จากกรมปศุสัตว์อีกครั้ง หลังจากถูกปฏิเสธการขึ้นทะเบียนผ่านระบบ CIFER

- กรมปศุสัตว์แจ้งความประสงค์ขอขึ้นทะเบียนโรงฆ่าสัตว์ปีกเพื่อการส่งออกสินค้าเนื้อสัตว์ปีกและชิ้นส่วนแช่แข็งจำนวน 2 โรงได้แก่ บริษัทพีเอส ฟู้ด โปรดิวส์ จำกัด (EST 373) และบริษัท ฟาร์ม 9 ไก่ฟู้ดส์ จำกัด (EST341) กับ GACC โดย สปช.ปักกิ่งได้ประสานนำส่งข้อมูลการขึ้นทะเบียนของทั้ง 2 บริษัทดังกล่าวให้ทาง GACC เรียบร้อยแล้ว

กรมวิชาการเกษตร

- สปช.ปักกิ่ง ร่วมกับกรมวิชาการเกษตร ประชุมเจรจาร่วมกับ GACC เพื่อจัดทำพิธีสารว่าด้วยข้อกำหนดการตรวจสอบกักกันโรคเสาวรสผลสดเพื่อการบริโภคส่งออกสาธารณรัฐประชาชนจีนของไทย ซึ่งเป็นผลสืบเนื่องจากที่กรมวิชาการเกษตรได้มีหนังสือแจ้งขออนำส่งข้อมูลตามแบบสอบถามของผลไม้ ๓ รายการ ได้แก่ อินทผลัม เสาวรส และสละ และข้อมูลเพิ่มเติมของต้นสนใบพาย ประกอบการเปิดตลาดสินค้าพืชจากราชอาณาจักรไทยส่งออกสาธารณรัฐประชาชนจีน ให้ GACC พิจารณา เพื่อให้มีการลงนามและประกาศเป็นผลสำเร็จในการดำเนินการระหว่างสองหน่วยงานในการประชุมเอเปค ทั้งนี้ สปช.ปักกิ่งได้

ประสานงานอำนวยความสะดวกในการเจรจาโต้ตอบของพิธีสารดังกล่าว โดย กวก.และ GACC ได้ร่วมกันพิจารณาร่างพิธีสารจนได้ข้อสรุปเรียบร้อยแล้ว แต่ไม่สามารถลงนามได้ทันในช่วงการประชุมเอเปค เนื่องจากข้อจำกัดด้านเวลา และกระบวนการทางกฎหมาย

- สปช.ปักกิ่ง ร่วมกับกรมวิชาการเกษตรประสานงานและเจรจาร่วมกับ GACC ในการจัดทำพิธีสารว่าด้วยข้อกำหนดในการตรวจสอบ กักกันโรคต้นสนใบพายส่งออกจีนของไทย โดย กวก.และ GACC ได้ร่วมกันพิจารณาร่างพิธีสารจนได้ข้อสรุปเรียบร้อยแล้ว แต่ไม่สามารถลงนามได้ทันในช่วงการประชุมเอเปคเนื่องจากข้อจำกัดด้านเวลา และกระบวนการทางกฎหมาย

- สปช.ปักกิ่งประสานงานแจ้งกรมวิชาการเกษตรเพื่อทราบกรณี GACC แจ้งตรวจพบพืชที่เป็นสิ่งต้องห้ามนำเข้าทางไปรษณีย์จากพัสดุไปรษณีย์ของประเทศไทย โดย GACC ได้ตรวจพบพืช Araceae ซึ่งเป็นสิ่งต้องห้ามนำเข้าทางไปรษณีย์มายังสาธารณรัฐประชาชนจีน

- สปช.ปักกิ่งประสานงาน GACC อำนาจความสะดวก และเข้าร่วมการตรวจประเมินโรคศัตรูพืชผลไม้ส่งออกจากไทยไปจีน โดยเน้นในมาตรการป้องกันการควบคุมการป้องกันแมลงศัตรูพืช และมาตรการควบคุมและป้องกันโควิด ผ่านระบบวิดีโอคอนเฟอเรนซ์

- สปช.ปักกิ่งประสานงาน GACC กรณีสินค้ามะขามสดของไทย ติดค้าง ณ ด่านโมฮานของจีน เนื่องจากศุลกากรมีการตีความว่าอยู่ในพิกัดผลไม้อบแห้ง ซึ่งต้องมีการขึ้นทะเบียนในระบบ CIFER สปช.ปักกิ่งและฝ่ายเกษตรฯ กว่างโจว ประสานงานหน่วยงานที่เกี่ยวข้องของจีนในพื้นที่เพื่อชี้แจงและให้ข้อมูลสนับสนุนเกี่ยวกับการผลิตสินค้าดังกล่าว และยืนยันว่าเป็นผลไม้สดไม่ได้มีการแปรรูป ทั้งนี้ ศุลกากรเมืองล่าได้ส่งเรื่องดังกล่าวให้กรมภาษีของจีนพิจารณา และอยู่ระหว่างรอผล

สำนักงานมาตรฐานสินค้าเกษตรและอาหารแห่งชาติ

- สปช.ปักกิ่ง นำส่งข้อมูลที่เกี่ยวข้องกับมาตรฐานบังคับเมล็ดถั่วลิสง : ปริมาณอฟลาทอกซิน ให้ฝ่ายจีนพิจารณา ซึ่งเป็นผลสืบเนื่องจากการหารือร่วมกับผู้แทน GACC และฝ่ายจีนขอความอนุเคราะห์ให้ไทยนำส่งหนังสือที่ไทยเคยนำไปยัง GACC เพื่อขอรับข้อมูลที่เกี่ยวข้องกับถั่วลิสงกะเทาะเปลือกอีกครั้ง ซึ่ง มกอช. จัดทำหนังสือข้อมูลเอกสารที่เกี่ยวข้องดังกล่าว และประสานขอให้ สปช.ปักกิ่งนำส่งให้ฝ่ายจีนทราบต่อไป

- สปช.ปักกิ่งประสานงาน GACC เพื่อขอความชัดเจนต่อแนวทางการนำส่งรายงานแก้ไขข้อบกพร่องของบริษัทผู้ผลิตทุเรียนแช่แข็งที่ได้รับการตรวจประเมินโดย GACC และแจ้งให้ มกอช.ทราบเพื่อประสานผู้ประกอบการต่อไป

- สปช.ปักกิ่ง มีหนังสือแจ้ง มกอช. กรณี GACC ได้ประกาศขึ้นทะเบียนบัญชีรายชื่อผู้ส่งออกผลิตภัณฑ์มันสำปะหลัง และแป้งมันสำปะหลังส่งออกจีน ฉบับเดือนกันยายน ๒๕๖๕ ของไทยออกทางเว็บไซต์ทางการของ GACC เป็นที่เรียบร้อยแล้ว โดยมีรายละเอียดผู้ส่งออกผลิตภัณฑ์ มันสำปะหลังรายใหม่ที่ได้รับการขึ้นทะเบียน จำนวน ๕ ราย ตามที่ มกอช. จัดส่งรายชื่อที่ขอขึ้นทะเบียนใหม่

- สปช.ปักกิ่งประสานงาน มกอช. และ GACC เพื่ออำนวยความสะดวกในการตรวจประเมินโรงงานผู้ผลิตสินค้าทุเรียนแช่แข็งจำนวน 2 บริษัท ได้แก่บริษัทสยามอิมิตี และบริษัท OA fruit เพื่อขึ้นทะเบียนเป็นผู้ผลิตอาหารส่งออกสาธารณรัฐประชาชนจีน ผ่านระบบวิดีโอคอนเฟอเรนซ์ พร้อมทั้งประสานงานในการจัดส่งรายงานการแก้ไขข้อบกพร่องของบริษัทเพื่อการดำเนินการในการขึ้นทะเบียนในระบบ CIFER ต่อไป

กรมส่งเสริมการเกษตร

- เมื่อวันที่ 4 พฤศจิกายน 2565 นางสาวปทุมวดี อิมทั่ว อัครราชทูตที่ปรึกษา (ฝ่ายเกษตร) ประจำกรุงปักกิ่งพร้อมด้วยเจ้าหน้าที่ได้เข้าพบนายเหรินเจียงฮ้าว รองผู้ว่าการเขตเหียนชิ่ง เทศบาลกรุงปักกิ่ง และเจ้าหน้าที่ฝ่ายกิจการต่างประเทศและฝ่ายกฎหมาย ที่ว่าการเขตเหียนชิ่ง เทศบาลกรุงปักกิ่ง รวมถึงผู้บริหารบริษัท Beijing Shi Investment Development Co., Ltd. เพื่อเยี่ยมชมบ้านไทยและเข้าหารือเกี่ยวกับการมอบบ้านไทยในโครงการร่วมงาน The International Horticultural Exhibition 2019 (Beijing Expo 2019) ณ สาธารณรัฐประชาชนจีน ให้ฝ่ายจีนต่อไป

