

รายงานสถานการณ์การค้าสินค้าเกษตร (Situation Report) ประจำเดือนมีนาคม 2566

สำนักงานที่ปรึกษาการเกษตรต่างประเทศ ประจำกรุงปักกิ่ง

1. มูลค่าการค้าสินค้าเกษตรระหว่างประเทศไทยกับประเทศที่รับผิดชอบ

ตารางเปรียบเทียบการนำเข้าสินค้าเกษตรจากไทยของประเทศจีนเดือนมกราคม-กุมภาพันธ์ 2565 และ 2566

พิกัด	สินค้า	ม.ค.-ก.พ. 2565		ม.ค.-ก.พ. 2566		Δปริมาณ (%)	Δมูลค่า (%)
		ปริมาณ(ตัน)	มูลค่า(USD)	ปริมาณ(ตัน)	มูลค่า(USD)		
0207	สินค้าไก่	9,361	33,944,856	19,017	88,975,643	103%	162%
03	สินค้าประมง	6,942	58,839,511	7,116	53,502,070	3%	-9%
0301	ปลาซีวีต	65	711,045	60	730,158	-8%	3%
0303	ปลาแซ่แข็ง	711	1,133,616	1,703	3,607,041	140%	218%
0306	กุ้งสดแช่เย็นและแช่แข็ง Crustacean	4,544	53,011,925	3,492	43,982,218	-23%	-17%
1604	สินค้าปลาแปรรูป	1,519	6,146,752	948	5,058,664	-38%	-18%
1605	กุ้ง ปลาหมึกแปรรูป Crustacean	121	2,236,335	176	2,751,737	45%	23%
07141 020	มันสำปะหลังแห้ง	1,037,884	282,316,270	1,036,093	278,748,324	0%	-1%
08	ผลไม้	285,721	535,093,157	278,658	507,603,948	-2%	-5%
08011 200	มะพร้าวอ่อน	84,986	66,234,227	109,920	69,510,761	29%	5%
08045 020	มะม่วงสดมะม่วงอบแห้ง	63	649,776	114	184,580	81%	-72%
08045 030	มังคุดสดหรือ/และอบแห้ง	291	1,200,854	2,242	9,252,847	670%	671%
08106 000	ทุเรียนสด	28,463	176,427,213	39,426	219,001,943	39%	24%
08109 030	ลำไยสด	141,499	209,735,312	98,808	132,513,731	-30%	-37%
08134 010	ลำไยอบแห้งและเนื้อลำไย	9,873	14,513,198	10,380	13,948,457	5%	-4%
1006	ข้าวสาร	184,997	104,347,474	97,000	60,272,649	-48%	-42%
40	ยางพารา	482,331	850,693,204	543,705	762,949,966	13%	-10%
4001	น้ำยางธรรมชาติ	215,028	364,418,552	160,964	213,896,809	-25%	-41%
40011 000	น้ำยาง	53,102	67,973,375	46,933	48,274,563	-12%	-29%
40012 100	ยางแผ่นรมควัน	33,935	67,097,826	25,238	38,815,308	-26%	-42%
40012 200	ยางTSNR	127,902	229,041,074	88,692	126,526,179	-31%	-45%
40028 000	ยางผสม	230,592	407,500,085	352,648	495,108,938	53%	21%

ตารางเปรียบเทียบการนำเข้าสินค้าเกษตรจากไทยของประเทศจีนเดือนกุมภาพันธ์ 2565 และ 2566

พิกัด	สินค้า	ก.พ. 2565		ก.พ. 2566		Δปริมาณ (%)	Δ มูลค่า (%)
		ปริมาณ (ตัน)	มูลค่า (USD)	ปริมาณ(ตัน)	มูลค่า (USD)		
0207	สินค้าไก่	4,182	15,696,830	12,014	56,232,224	187%	258%
03	สินค้าประมง	4,563	35,690,699	4,129	28,324,822	-10%	-21%
0301	ปลามีชีวิต	30	351,612	24	398,041	-20%	13%
0303	ปลาแช่แข็ง	53	76,721	490	820,210	825%	969%
0306	กุ้งสดแช่เย็นและแช่ แข็ง Crustacean	2,791	31,630,873	1,849	22,206,774	-34%	-30%
1604	สินค้าปลา แปรรูป	580	2,278,055	347	2,107,955	-40%	-7%
1605	กุ้ง ปลาหมึกแปรรูป Crustacean	44	793,040	130	2,153,271	195%	172%
07141 020	มันสำปะหลังแห้ง	499,676	132,457,045	519,884	140,369,678	4%	6%
08	ผลไม้	97,796	166,975,465	126,029	228,933,080	29%	37%
08011 200	มะพร้าวอ่อน	33,473	26,796,443	61,040	40,826,728	82%	52%
08045 020	มะม่วงสดหรือ/และ อบแห้ง	24	248,697	104	132,880	333%	-47%
08045 030	มังคุดสดหรือ/และ อบแห้ง	4	12,523	1,349	5,576,104	33625%	44427%
08106 000	ทุเรียนสด	6,680	42,680,514	16,231	95,612,397	143%	124%
08109 030	ลำไยสด	41,714	62,108,774	31,717	42,582,204	-24%	-31%
08134 010	ลำไยและเนื้อลำไย อบแห้ง	6,059	8,662,489	5,023	7,202,903	-17%	-20%
1006	ข้าวสาร	84,422	45,274,283	47,567	30,645,479	-44%	-32%
40	ยางพารา	206,510	370,451,273	298,209	413,929,038	44%	12%
4001	น้ำยางธรรมชาติ	81,191	139,428,511	102,375	135,528,625	26%	-3%
40011 000	น้ำยาง	19,763	25,456,978	34,636	35,597,568	75%	40%
40012 100	ยางแผ่นรมควัน	13,497	27,254,798	14,324	22,186,440	6%	-19%
40012 200	ยางTSNR	47,882	86,561,988	53,377	77,628,758	11%	-10%
40028 000	ยางผสม	109,004	193,375,461	179,281	248,661,442	64%	29%

แหล่งที่มาของข้อมูล: สำนักงานศุลกากรจีน

2. สถานการณ์การค้าสินค้าเกษตรที่สำคัญและแนวโน้ม

● ข้าว

- สถิติจากสำนักงานศุลกากรจีนรายงานปริมาณข้าวนำเข้าของจีนเดือนกุมภาพันธ์ 2566 อยู่ที่ 354,924 ตัน ปริมาณเพิ่มขึ้นจากเดือนมกราคม 101,802 ตัน (ปริมาณนำเข้าข้าวเดือนมกราคม 253,122 ตัน) คิดเป็นร้อยละ 40

- ประเทศหลักที่จีนนำเข้าข้าวและปริมาณการนำเข้าในเดือนกุมภาพันธ์สูงสุด มีดังต่อไปนี้ 1) พม่า 127,643 ตัน 2) เวียดนาม 86,567 ตัน 3) ไทย 47,567 ตัน

● ยางพารา

- ในเดือนกุมภาพันธ์จีนนำเข้ายางพาราธรรมชาติ (4001) จากไทยทั้งหมด 102,375 ตัน มูลค่า 135,528,625 ดอลลาร์สหรัฐ ปริมาณมากกว่าเดือนเดียวกันในช่วงปีที่แล้วร้อยละ 26

- สถิติศุลกากรจีน เดือนกุมภาพันธ์ 2566 จีนนำเข้ายางผสมจากไทย (40028000) ปริมาณ 179,281 ตัน มูลค่า 248,661,442 ดอลลาร์สหรัฐ เมื่อเปรียบเทียบกับเดือนเดียวกันของปีที่ผ่านมา ปริมาณเพิ่มขึ้นร้อยละ 64 มูลค่าเพิ่มขึ้นร้อยละ 29

- จากปริมาณการนำเข้ายางพาราทั้งหมดของจีนในเดือนกุมภาพันธ์ 705,009 ตัน มูลค่า 1,057,291,099 ดอลลาร์สหรัฐ ประเทศหลักที่จีนนำเข้ายางพารา (40) และปริมาณนำเข้ามีดังต่อไปนี้ 1) ไทย 298,209 ตัน 2) เวียดนาม 133,804 ตัน 3) มาเลเซีย 67,942 ตัน

● มันสำปะหลัง

- ในเดือนกุมภาพันธ์ จีนนำเข้ามันสำปะหลังแห้งจากไทยทั้งหมด 519,884 ตัน มูลค่า 140,369,678 ดอลลาร์สหรัฐ เปรียบเทียบกับช่วงเดือนเดียวกันของปีที่ผ่านมา ปริมาณ 499,676 ตัน มูลค่า 132,457,045 ดอลลาร์สหรัฐ เพิ่มขึ้นร้อยละ 4 และมีมูลค่าเพิ่มขึ้นร้อยละ 6

- สถิติจากสำนักงานศุลกากรจีนรายงานปริมาณมันสำปะหลังแห้งนำเข้าของจีนเดือนกุมภาพันธ์ อยู่ที่ 601,880 ตัน เมื่อเทียบกับเดือนมกราคม 602,094 ตัน ปริมาณมีการลดลงเล็กน้อย

- ประเทศหลักที่จีนนำเข้ามันสำปะหลังแห้งและปริมาณนำเข้าเดือนกุมภาพันธ์มีดังต่อไปนี้ 1) ไทย 519,884 ตัน 2) เวียดนาม 81,279 ตัน 3) ลาว 717 ตัน

● สัตว์ปีก

- ในเดือนกุมภาพันธ์ จีนนำเข้าสัตว์ปีกจากไทยทั้งหมด 12,014 ตัน มูลค่า 56,232,224 ดอลลาร์สหรัฐ เปรียบเทียบกับเดือนเดียวกันของปีที่ผ่านมาปริมาณการนำเข้า 4,182 ตัน มูลค่า 15,696,830 ดอลลาร์สหรัฐ มูลค่าเพิ่มขึ้นร้อยละ 258 และมีปริมาณเพิ่มขึ้นร้อยละ 187 นอกจากนี้ มีมูลค่าเพิ่มขึ้นเล็กน้อยจากเดือนที่มกราคม (มูลค่านำเข้าเดือนมกราคม 32,743,419 ดอลลาร์สหรัฐ) ร้อยละ 1

- สถิติจากสำนักงานศุลกากรจีนรายงานปริมาณเนื้อสัตว์ปีก (0207) นำเข้าของจีนเดือนกุมภาพันธ์อยู่ที่ 111,426 ตัน เมื่อเทียบกับเดือนมกราคม 96,211 ตัน เพิ่มขึ้นร้อยละ 16 และจีนส่งออกเนื้อสัตว์ปีกในเดือนกุมภาพันธ์ ปริมาณ 20,058 ตัน เมื่อเทียบกับเดือนมกราคม 15,552 ตัน เพิ่มขึ้นร้อยละ 29 โดยส่งไปยังฮ่องกง เป็นส่วนใหญ่

- ประเทศหลักที่จีนนำเข้าสัตว์ปีกและปริมาณนำเข้าเดือนกุมภาพันธ์มีดังนี้ 1) บราซิล 52,431 ตัน 2) สหรัฐอเมริกา 17,112 ตัน 3) รัสเซีย 11,878 ตัน

● ผลไม้

ราคาขายส่งผลไม้ไทย ณ ตลาดซินฟาตี้ กรุงปักกิ่ง (หยวน/กิโลกรัม)						
ชนิด	วันที่ 10		วันที่ 20		วันที่ 28/31	
	ก.พ.	มี.ค.	ก.พ.	มี.ค.	ก.พ.	มี.ค.
ทุเรียน	-	73	73	66	73	-
มังคุด (อินโดนีเซีย)	-	49	-	46	-	-
ลำไย	-	22	-	22	-	-
เงาะ	-	-	21	-	22	-
ส้มโอ	-	21	-	21	-	-
น้อยหน่า	-	54	-	54	54	-
ขนุน	-	17	11	17	17	-
มะพร้าว (ราคาต่อลูก)	-	8.25	8.25	9.5	8.25	-
กล้วยไข่	-	-	21	-	21	-

จีนนำเข้าผลไม้ทั้งหมดในเดือนกุมภาพันธ์จำนวน 541,436 ตัน มูลค่า 1,018,114,075 ดอลลาร์สหรัฐเปรียบเทียบกับเดือนเดียวกันของปีที่ผ่านมาปริมาณการนำเข้า 570,957 ตัน มูลค่า 1,357,212,334 ดอลลาร์สหรัฐ ปริมาณลดลงร้อยละ 5 และมูลค่าลดลง ร้อยละ 25 โดยประเทศหลักที่จีนนำเข้าผลไม้และปริมาณ มีดังต่อไปนี้ 1) เวียดนาม 158,927 ตัน 2) ไทย 126,029 ตัน 3) ซิลี 77,742 ตัน

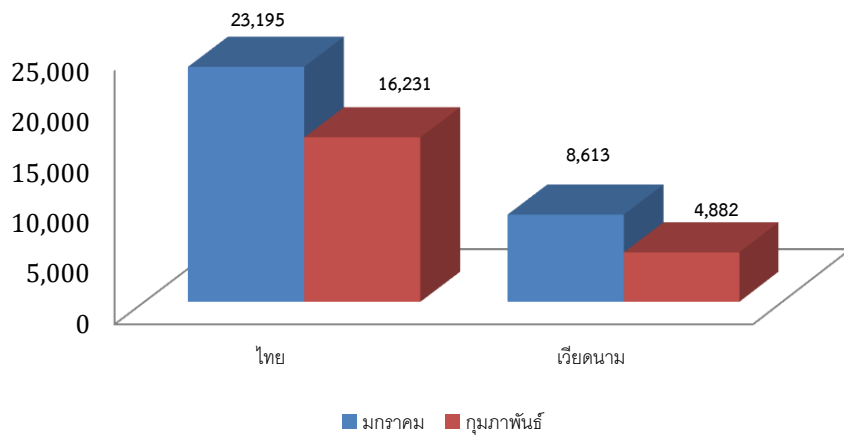
- ในเดือนกุมภาพันธ์ จีนนำเข้าผลไม้จากไทยทั้งหมด 126,029 ตัน มูลค่า 228,933,080 ดอลลาร์สหรัฐ เปรียบเทียบกับเดือนเดียวกันของปีที่ผ่านมา ปริมาณเพิ่มขึ้นร้อยละ 29 และมูลค่าเพิ่มขึ้นร้อยละ 37

- จีนนำเข้าทุเรียนสดเดือนกุมภาพันธ์ จากไทยทั้งหมด 16,231 ตัน มูลค่า 95,612,397 ดอลลาร์สหรัฐ เปรียบเทียบกับเดือนเดียวกันของปีที่ผ่านมา ปริมาณเพิ่มขึ้นร้อยละ 143 และมูลค่าเพิ่มขึ้นร้อยละ 124

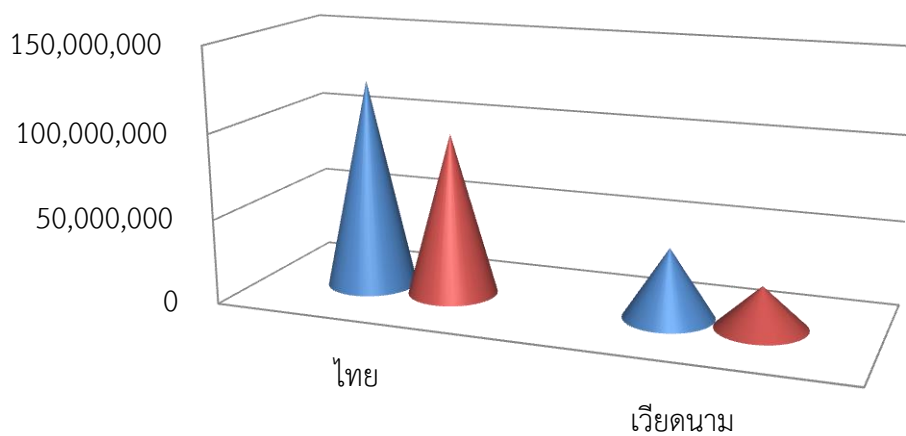
- จีนนำเข้าลำไยสด จากไทยทั้งหมด 31,717 ตัน มูลค่า 42,582,204 ดอลลาร์สหรัฐ เปรียบเทียบกับเดือนเดียวกันของปีที่ผ่านมา ปริมาณลดลงร้อยละ 24 และมูลค่าลดลงร้อยละ 31

- จีนนำเข้ามะพร้าวอ่อน จากไทยทั้งหมด 61,040 ตัน มูลค่า 40,826,728 ดอลลาร์สหรัฐ เปรียบเทียบกับเดือนเดียวกันของปีที่ผ่านมา ปริมาณเพิ่มขึ้นร้อยละ 82 และมูลค่าเพิ่มขึ้นร้อยละ 52

เปรียบเทียบปริมาณการนำเข้าทุเรียนไทยและทุเรียนเวียดนามของจีน
มกราคม และ กุมภาพันธ์ 2566 (ตัน)



เปรียบเทียบมูลค่าการนำเข้าทุเรียนไทยและทุเรียนเวียดนามของจีน
มกราคม และ กุมภาพันธ์ 2566 (ดอลลาร์สหรัฐ)



	ไทย	เวียดนาม
■ มกราคม	123,389,546	40,835,567
■ กุมภาพันธ์	95,612,397	24,601,758

3. ประเด็นปัญหา อุปสรรค และปัจจัยที่ส่งผลกระทบต่อการค้าสินค้าเกษตรของไทยและแนวทางการแก้ไขปัญหาสินค้าเกษตรของไทย

- แม้ว่าจีนจะยกเลิกมาตรการควบคุมป้องกันการแพร่ระบาดโควิด -19 ณ ด่านนำเข้า ซึ่งทำให้การตรวจปล่อยและพิธีการทางศุลกากรเป็นไปอย่างรวดเร็วมากขึ้น อย่างไรก็ตาม ขณะนี้เข้าสู่ฤดูกาลผลไม้ของไทย ซึ่งแนวโน้มผลผลิตกำลังเข้าสู่ตลาดจีนเป็นจำนวนมาก อาจส่งผลกระทบต่อเส้นทางการขนส่งผลไม้ทางบกของไทยผ่านประเทศที่สาม โดยเฉพาะอย่างยิ่งด่านโหยวอีกวน ในเขตปกครองตนเองกว่างซีจ้วง เนื่องจากจะความคับคั่งบริเวณหน้าด่านของจีน และลานตรวจปล่อยรถฝั่งเวียดนาม ซึ่งจะเกิดขึ้นเป็นประจำทุกปีในช่วงเดือนเมษายน-พฤษภาคม ดังนั้นผู้ประกอบการควรติดตามสถานการณ์การนำเข้าของแต่ละด่านอย่างใกล้ชิด พิจารณาเลือกช่องทางในการนำเข้าอื่นๆ ของจีนตามที่กำหนดในพิธีสารตามความเหมาะสม รวมถึงการขนส่งทางเรือ เพื่อกระจายสินค้าและหลีกเลี่ยงสถานการณ์ปัญหาการส่งออกผลไม้ของไทยไปจีน

4. สถานการณ์ด้านการเกษตรที่สำคัญของประเทศที่รับผิดชอบ

- ปัจจุบัน เซอร์รี่ที่ปลูกในโรงเรือนกระจกใน ตำบลซือผิง เมืองต้าเหลียนเริ่มสุกและพร้อมออกสู่ตลาดด้วยการส่งเสริมการเพาะปลูกในโรงเรือนขนาดใหญ่ เซอร์รี่จึงมีขนาดใหญ่ และสุกก่อนเทศกาลฤดูใบไม้ผลิ โดยเกษตรกรใช้เทคโนโลยีการทำความเย็นเพื่อให้เซอร์รี่เข้าสู่ช่วงพักตัว จากนั้นในเดือนพฤศจิกายนให้ความร้อนในโรงเรือนโดยการทำความร้อนเพื่อเพิ่มอุณหภูมิให้กับต้นเซอร์รี่เพื่อให้เซอร์รี่สุกก่อนกำหนด ราคาออกสู่ตลาดอยู่ที่ประมาณ 300 หยวน / กิโลกรัม และผลผลิตเซอร์รี่โรงเรือนกระจกทั้งหมดคาดว่าจะมีประมาณ 1,000 กิโลกรัม และจนถึงปัจจุบัน ถนนซือผิงมีโรงเรือนกระจกที่ใช้สำหรับปลูกเซอร์รี่ทั้งหมด 3,750 หลัง ครอบคลุมพื้นที่กว่า 14,000 เอเคอร์ ผลผลิตต่อปีประมาณ 8 ล้านกิโลกรัม มูลค่าผลผลิตต่อปีสูงถึง 500 ล้านหยวน นอกจากเมืองต้าเหลียนแล้ว เกษตรกรในเมืองอื่นๆ ในภาคเหนือก็กำลังส่งเสริมเทคโนโลยีการเพาะปลูกในโรงเรือนกระจก และเมื่อเร็วๆ นี้เซอร์รี่จากฟาร์ม หานเสียงในมณฑลซานตงก็เริ่มเก็บเซอร์รี่เช่นกัน เซอร์รี่ที่สุกอมชุดแรกส่วนใหญ่ถูกจองไว้ในราคา 260 หยวนต่อกิโลกรัม มีโรงเรือนกระจกบนเนื้อที่ 6 ไร่ ผลผลิตประมาณ 6,000 กิโลกรัม

- นาย Liu Guodao รองคณบดีของ Chinese Academy of Tropical Agricultural Sciences พร้อมคณะ 4 คน ได้เดินทางไปมอริเชียสเพื่อลงนามในบันทึกความเข้าใจว่าด้วยความร่วมมือในการพัฒนาเทคโนโลยีการเกษตรเขตร้อนกับสถาบันวิจัยและส่งเสริมอาหารและการเกษตรของมอริเชียส การลงนามบันทึกความเข้าใจว่าด้วยความร่วมมือครั้งนี้ได้รับความสนใจและการสนับสนุนอย่างสูงจากสถานเอกอัครราชทูตในมอริเชียส เอกอัครราชทูต Zhu Liying ได้พบกับคณะของรองประธาน Liu Guodao และเข้าร่วมพิธีลงนามเพื่อเป็นสักขีพยานในการลงนามบันทึกความร่วมมือ รัฐบาลมอริเชียสให้ความสำคัญอย่างยิ่งต่อการลงนามในบันทึกความร่วมมือครั้งนี้ โดยมีนาย Go Bin รัฐมนตรีว่าการกระทรวงเกษตรและความมั่นคงทางอาหารของมอริเชียสเข้าร่วมในพิธีลงนามและเข้าร่วมการลงนามด้วย

Liu Guodao กล่าวในพิธีลงนามว่าไต้หวันและมอริเชียสเป็นเขตร้อนและมีความคล้ายคลึงกันอย่างมากในด้านสภาพภูมิอากาศ พืชและพืชผลทำให้มีพื้นที่มากมายให้ทั้งสองฝ่ายร่วมมือกันทำวิจัย Chinese Academy of Thermal Sciences เพื่อจะใช้ประโยชน์จากเทคโนโลยีและความสามารถในด้านการเกษตรเขตร้อนเพื่อเสริมสร้างความร่วมมือในทางปฏิบัติในการปรับปรุงพันธุ์พืช การเพาะพันธุ์ต้นกล้าและการควบคุมโรคและแมลงศัตรูพืชทางชีวภาพกับสถาบันวิจัยอาหารและการส่งเสริมการเกษตรของมอริเชียส

Zhu Li Ying กล่าวว่าความร่วมมือด้านการเกษตรระหว่างจีนกับแอฟริกาเป็นส่วนสำคัญของความสัมพันธ์จีน-แอฟริกา หวังว่าการลงนามในบันทึกนี้จะช่วยปรับปรุงกลไกความร่วมมือด้านการเกษตรระหว่างจีนและมอริเชียสและกระชับการแลกเปลี่ยนเทคโนโลยีการเกษตรให้ลึกซึ้งยิ่งขึ้น พร้อมทั้งขยายการแลกเปลี่ยนทางเศรษฐกิจและการค้าการเกษตร เสริมสร้างความร่วมมือด้านการเกษตรทวิภาคีเพื่อวางรากฐานที่มั่นคง และนำโอกาสการพัฒนาใหม่ๆ มาสู่การเกษตรของมอริเชียส และปรับปรุงการมีส่วนร่วมของการเกษตรต่อการเติบโตทางเศรษฐกิจของมอริเชียส สถานทูตจีนประจำมอริเชียสยินดีที่จะให้การ

สนับสนุนที่จำเป็นสำหรับความร่วมมือด้านการเกษตรระหว่างทั้งสองฝ่ายในอนาคต

- **ทุเรียนลาวกำลังมา! รัฐวิสาหกิจจีนลงทุนปลูกทุเรียน 12,000 เฮกตาร์ในลาว!**

ตามรายงานของหนังสือพิมพ์แดนเศรษฐกิจ รัฐบาลลาวได้อนุมัติที่จะจัดสรรพื้นที่การเกษตร 12,000 เฮกตาร์ให้กับรัฐวิสาหกิจจีนโดยมีวัตถุประสงค์เพื่อปลูกทุเรียนเพื่อส่งออกไปยังประเทศจีนซึ่งเป็นตลาดที่มีประชากร 1.4 พันล้านคน มูลค่าทางเศรษฐกิจที่สูงของทุเรียน ทำให้วิสาหกิจจีนหลายแห่งได้ลงทุนปลูกทุเรียนเชิงพาณิชย์ในพื้นที่ตอนใต้ของมณฑลไหหลำและมณฑลกว่างตุงกว่า 2,000 เฮกตาร์ และคาดว่าทุเรียนในเมืองชานย่าจะสุกมออกสู่ตลาดในเดือนมิถุนายนนี้เช่นกัน แต่เนื่องจากพื้นที่ปลูกทุเรียนมีจำกัด รัฐวิสาหกิจจีนจึงขยายพื้นที่ปลูกทุเรียนไปยังลาว ซึ่งลาวจะมีช่วงฤดูฝนในเดือนพฤษภาคม-ตุลาคม อุณหภูมิเฉลี่ยต่อปีประมาณ 26 องศาเซลเซียส เกษตรกรในประเทศนี้ปลูกทุเรียนมานานกว่า 10 ปี ส่วนใหญ่กระจุกตัวอยู่ในที่ราบลุ่มทางตอนใต้ที่อุดมสมบูรณ์ และลาวมีที่ดินที่ยังไม่ได้บุกเบิกจำนวนมาก ประกอบกับแรงงานราคาถูก ทำให้บริษัทผลไม้จีนมุ่งเป้าไปที่ลาว จนถึงปี 2563 รัฐวิสาหกิจจีน 239 แห่งลงทุนกว่า 590 ล้านดอลลาร์สหรัฐในด้านการเกษตรและป่าไม้ของลาว และกลายเป็นแหล่งเงินทุนจากต่างประเทศที่ใหญ่ที่สุด ควบคู่ไปกับการลงนามข้อตกลงการค้าพหุภาคีจีน-ลาวในปี 2563 สินค้าเกษตรของลาวยังได้รับสิทธิพิเศษทางภาษีนำเข้าในหลายนโยบาย

ตามรายงาน ทางรถไฟเวียงจันทน์-คุนหมิงเชื่อมต่อเมืองหลวงของลาวกับเมืองหลวงของมณฑลยูนนาน และยังเป็นแหล่งรวมทุเรียนในเอเชียตะวันออกเฉียงใต้ที่ใหญ่ที่สุดของจีน สร้างเงื่อนไขที่เอื้ออำนวยให้ทุเรียนถึงมือผู้บริโภค ซึ่งทุเรียนลาวจะส่งถึงมือผู้บริโภคได้สะดวกที่สุด โดยเส้นทางรถไฟเวียงจันทน์-คุนหมิง รวมระยะทางกว่า 1,000 กิโลเมตร สามารถทำความเร็วได้ถึง 120 กิโลเมตรต่อชั่วโมง ซึ่งช่วยลดระยะเวลาในการขนส่งผลไม้ได้อย่างมาก ผู้ค้าที่ประกอบกิจการผลิตและค้าผลไม้จีนอาศัยความได้เปรียบจากประสบการณ์ในการทำธุรกิจในลาว ทำให้ขั้นตอนการนำเข้าและส่งออกระหว่างสองประเทศรวดเร็วขึ้น จนถึงขณะนี้ลาวยังไม่ได้รับอนุญาตให้ส่งออกทุเรียนไปจีนอย่างเป็นทางการ

อย่างไรก็ตาม จากการลงทุนด้านที่ดิน โครงสร้างพื้นฐานที่มีอยู่ และความร่วมมือทางธุรกิจระหว่างรัฐบาลของทั้งสองประเทศ อุปทานทุเรียนที่นำเข้าจากประเทศในเอเชียตะวันออกเฉียงใต้ไปยังประเทศจีนมีแนวโน้มเพิ่มขึ้นจนถึงปัจจุบัน ทุเรียนที่ปลูกในลาวประกอบด้วย 2 สายพันธุ์หลัก คือ หมอนทอง (พันธุ์ที่ได้รับความนิยมมากที่สุดในประเทศไทย) และทุเรียนพื้นเมือง อย่างไรก็ตาม บริษัทจีนได้ทดลองสายพันธุ์อื่น ๆ รวมถึงเหมา ชาน คิงส์ และหนามดำ มีรายงานจากกรมส่งเสริมการค้าต่างประเทศของไทยในนครหลวงเวียงจันทน์ ปี 2564 ว่า นักลงทุนจีนเริ่มยื่นขอสัมปทานที่ดินจากรัฐบาลเพื่อขอที่ดิน 3000 – 5000 ไร่ เพื่อปลูกทุเรียน สื่อลาวรายงานว่า มีบริษัทในแขวงโพลีคำไซจำนวน 16 บริษัท มาลงทุนปลูกกล้วย มะม่วง ส้ม มันสำปะหลัง และทุเรียน แบ่งเป็นบริษัทปลูกกล้วย 6 ราย พื้นที่ 1,860 ไร่ บริษัทปลูกมะม่วง 3 ราย พื้นที่ 1,373 ไร่ บริษัทปลูกส้ม 3 ราย พื้นที่ 342 ไร่ บริษัทปลูกทุเรียน 1 ราย พื้นที่ 130 ไร่

- **ทุเรียนลาวจะมาแล้ว ทำให้ราคาทุเรียนเวียดนามลดลงอย่างเห็นได้ชัด**

ตามรายงานของสื่อเวียดนาม เนื่องจากขณะนี้ในช่วงไฮซีซั่นของทุเรียน ทุเรียนในหลายสวนถึงอายุเก็บในช่วงเดียวกัน ดังนั้นอุปทานจึงเพียงพอมาก ส่งผลให้ราคาทุเรียนลดลง 50% จากเดือนที่แล้ว เดิมราคาซื้อของสวนทุเรียนเวียดนามอยู่ที่ 170,000-190,000 ดอง/กิโลกรัม ตอนนี้ราคาตกลงมาอยู่ที่ 90,000-14,000 ดอง/กิโลกรัม หรือประมาณ 26.3-40.9 หยวน/กิโลกรัม ส่วนราคาซื้อทุเรียน Ri6 อยู่ที่ 80,000 ดอง/กิโลกรัม ในเมืองเฉียนเจียงของเวียดนามราคาทุเรียนจะอยู่ที่

170,000-190,000 ดอง/กิโลกรัม ตอนนี้ราคาตกลงมาอยู่ที่ 90,000-14,000 ดอง/กิโลกรัม หรือประมาณ 26.3-40.9 หยวน/กิโลกรัม ส่วนราคาซื้อทุเรียน Ri6 อยู่ที่ 80,000 ดอง/กิโลกรัม ในเมืองเฉียนเจียงของเวียดนามราคาทุเรียนจะอยู่ที่ 75,000 ดอง/กิโลกรัม ในจังหวัดปิ่นงของเวียดนาม แม้ว่าราคาจะลดลง แต่ชาวสวนก็ยังมีการ สำหรับราคาทุเรียนในขณะนี้อยู่ที่ประมาณ 50,000 ดอง/กิโลกรัม นางฟาน อี ทรา มาย เจ้าของธุรกิจแห่งหนึ่งในมณฑลชานตง (จีน) แนะนำว่า ทุเรียนเป็นผลไม้ที่มียอดสั่งซื้อและส่งออกไปตลาดจีนมากที่สุด โดยมียอดสั่งซื้อ 3 รายการ รวม 150,000 ตัน มียอดสั่งซื้อขั้นต่ำประมาณ 10,000

ปัจจุบันไทยก็ยังคงเป็นแหล่งนำเข้าทุเรียนจากจีนเป็นหลักรวมทั้ง มาเลเซียและฟิลิปปินส์ก็ได้รับอนุญาตให้ส่งออกไปยังจีน ขณะที่ประเทศผู้ผลิตทุเรียนรายอื่น เช่น กัมพูชา ลาว ก็กำลังผลักดันการเจรจาการเข้าถึงตลาดจีน ดังนั้นสวนผลไม้เวียดนามและผู้ประกอบการจำเป็นต้องปฏิบัติตามข้อกำหนดอย่างเคร่งครัดเช่นการกักกันโรค รับประทานคุณภาพ การส่งเสริมและขยายตลาดจีนผ่านช่องทางต่างๆโดยเฉพาะอย่างยิ่งการวางแผนที่เหมาะสมหลีกเลี่ยงการขยายพื้นที่ปลูกทุเรียนอย่างสุ่มสี่สุ่มห้าเพื่อไม่ให้ผลผลิตล้นตลาด

- **ทุเรียนชานย่าคาดว่าจะสูงและพร้อมออกสู่ตลาดในเดือนมิถุนายน ทำให้ราคาทุเรียนในประเทศลดลงอย่างมาก จนชาวเน็ตกล่าว: ทุเรียน 10 หยวน 3 กิโลกรัมอยู่ไม่ไกล!**

ตามรายงานของ Sanya Daily เมื่อเร็วๆ นี้ ทุเรียน 1,400 เอเคอร์ที่ปลูกในชานย่า ได้ติดผลอ่อนและจะสุกออกมาสู่ตลาดในเดือนมิถุนายนปีนี้ คาดว่าผลผลิตจะสูงถึง 3,500 กิโลกรัมต่อเอเคอร์และมูลค่าผลผลิตต่อเอเคอร์จะสูงกว่า 100,000 หยวน หัวหน้าสำนักงานเกษตรและชนบทเมืองชานย่า กล่าวว่า เมืองชานย่าได้นำพันธุ์ทุเรียนมาเมื่อ 4 ปีก่อน หลังปลูกมานานหลายปี เริ่มติดผลในปีนี้ ขณะนี้เมืองชานย่าปลูกทุเรียนไปแล้วกว่า 10,000 ไร่ ได้ทยอยออกผลแล้ว และในอนาคตจะมีทุเรียนชานย่าออกสู่ตลาดมากขึ้น และอีก 1-2 ปี ทุเรียนชานย่าก็จะเข้าสู่ยุคเจริญผลและชานย่าเตรียมใช้เวลา 3-5 ปีในการสร้างสวนอุตสาหกรรมทุเรียน 50,000 เอเคอร์ คาดว่าจะเพิ่มมูลค่าผลผลิตได้ 5,000 ล้านบาท ทำให้เป็นอุตสาหกรรมทุเรียนมีชื่อเสียงไม่แพ้มะม่วงชานย่า หัวหน้าสำนักงานเกษตรและชนบทเมืองชานย่ากล่าว "ที่ผ่านมาประเทศจีนอาศัยการนำเข้าทุเรียนแช่แข็งจากภูมิภาคเอเชียตะวันออกเฉียงใต้เป็นหลัก ทั้งในด้านรสชาติและความหวานมีการลดลงเท่าตัว" หัวหน้าสำนักงานเกษตรและชนบทเมืองชานย่ากล่าวว่า ทุเรียนที่ผลิตในเมืองชานย่าไม่เพียงแต่มีรสชาติดีเท่านั้น แต่ยังมีข้อได้เปรียบในเรื่องของเวลาสามารถเข้าสู่ตลาดแบบเป็นผลสดและตอบสนองความต้องการของทุเรียนสดในตลาดภายในประเทศได้เป็นอย่างดี จนถึงขณะนี้มีการนำเข้าทุเรียนสดจากประเทศไทยเป็นจำนวนมาก จากข้อมูลปี 2565 มีการนำเข้าทุเรียนรวม 825,000 ตัน มูลค่า 4,030 ล้านบาท หรือเฉลี่ยสหรัฐฯ ในจำนวนนี้ 780,000 ตัน มาจากประเทศไทย ทุเรียนยังเป็นสินค้าที่มีอัตรากำไรขั้นต้นสูงสุดในบรรดาผลไม้นำเข้า

- **ฟิลิปปินส์คาดว่าจะส่งออกทุเรียน 54,000 ตันไปยังประเทศจีนในปี 2566**

กระทรวงเกษตรของฟิลิปปินส์ระบุว่า ในปี 2566 คาดว่าจะมีการส่งออกทุเรียนสดไปยังประเทศจีนอย่างน้อย 54,000 ตัน เอ็ง เสง ฟู้ด โปรดักส์ และ เบลวิซ ฟาร์ม(Belviz) ในเมืองดาเวา ของฟิลิปปินส์เตรียมส่งออกทุเรียนไปจีน โดยเน้นการส่งออกพันธุ์ ปุยัด(Puyat) คุยายา(Duyaya) และ D101 John Tan CEO ของ Yongsheng Foods Company กล่าวในแถลงการณ์ว่า "จีนเป็นตลาดทุเรียนที่ใหญ่ที่สุด ดังนั้นเป้าหมายในปีนี้เป็นคือการส่งออก 300-500 ตู้คอนเทนเนอร์" เอ็มมานูเอล เบลวิซ (Emmanuel Belviz) ประธานสมาคมอุตสาหกรรมทุเรียนเมืองดาเวา (DIADC) และเจ้าของฟาร์มเบลวิซ มองว่า ทุเรียนฟิลิปปินส์มีศักยภาพสูงในตลาดส่งออก โดยเฉพาะพันธุ์ ปุยัด และ คุยายา ซึ่ง DIADC กำลังทำงานอย่างใกล้ชิดกับรัฐบาลฟิลิปปินส์โดยเฉพาะกระทรวงเกษตรเพื่อเตรียมเอกสารและข้อตกลงที่จำเป็นสำหรับการส่งออกของจีน ขณะเดียวกันสมาคมจะช่วยรัฐบาลช่วยเหลือผู้ผลิต โดยเฉพาะเกษตรกรรายย่อยในการเพิ่มผลผลิตและปฏิบัติตามข้อกำหนดการส่งออก เบลวิซ กล่าวเสริมว่า คาดว่าทุเรียนจะเป็นหนึ่งในสินค้าส่งออกหลักของฟิลิปปินส์ในอีก 5 ปีข้างหน้า กระทรวงเกษตรของฟิลิปปินส์ระบุว่า สำนักงานเขตดาเวากำลังจัดทำแผนพัฒนาอุตสาหกรรมทุเรียนระยะ 5 ปี ซึ่งจะเสริมสร้างการสนับสนุนด้านเทคนิคแก่เกษตรกรผู้ปลูก เสริมสร้างการจัดการต้นกล้า ปุย ย่าฆ่าแมลงและอุปกรณ์ที่มีคุณภาพ รวมถึงการจัดตั้งโรงงานแปรรูปทุเรียนที่ได้มาตรฐาน

- สำนักข่าวพนมเปญ รายงานว่านาย Hun Lak ผู้นำของ Longmate กล่าวเมื่อเร็วๆ นี้ ว่าในไตรมาสแรกของปีนี้การส่งออกกล้วยสดของกัมพูชาเพิ่มขึ้นเมื่อเทียบกับปีที่แล้ว เนื่องจากการยกเลิกมาตรการควบคุมการระบาดโควิดของจีน และจีนซึ่งเป็นตลาดที่ใหญ่ที่สุดของกัมพูชา พร้อมกับต้นทุนการขนส่งที่ลดลง โดยในปี 2565 กัมพูชาส่งออกกล้วยสดทั้งหมด 367,400 ตัน ลดลงร้อยละ 13 จากปี 2564 ในจำนวนนี้ได้ส่งออกไปยังประเทศจีนประมาณ 330,000 ตัน ส่งออกไปยังเวียดนามมากกว่า

36,000 ตันและส่งออกไปยังญี่ปุ่นกว่า 2,800 ตัน มีข้อมูลว่าการส่งออกกล้วยสดของกัมพูชาในเดือน กุมภาพันธ์ ปีนี้มีปริมาณรวม 592,000 ตัน เพิ่มขึ้นกว่าเท่าตัวจาก 286,000 ตันในเดือนที่แล้ว

- ตามรายงานของสมาคมผักและผลไม้เวียดนาม จีนยกเลิกนโยบายบังคับโควิด ทำให้การส่งออกผักและผลไม้ของเวียดนามไปยังตลาดจีนกลับมาเติบโตอีกครั้ง ตั้งแต่วันที่ 1 มกราคม - 13 กุมภาพันธ์ปีนี้มี การส่งออกผลไม้ไปยังประเทศจีนผ่านด่านชายแดนของมณฑลเหอหนานทางตอนเหนือมากถึง 220,000 ตัน เพิ่มขึ้น 40% เมื่อเทียบกับช่วงเดียวกันของปีก่อน นายเหวียน ซิง ผิง กล่าวว่า คาดว่าปี 2566 จะเป็นปีที่ดีสำหรับอุตสาหกรรมส่งออกผักและผลไม้ของเวียดนาม โดยเฉพาะทุเรียน ตามรายงานของสมาคมผักและผลไม้เวียดนาม คาดว่ามูลค่าการส่งออกผักและผลไม้ของเวียดนามจะสูงถึง 4 พันล้านดอลลาร์สหรัฐ (ประมาณ 27,386 ล้านบาท) ในปี 2023 เพิ่มขึ้น 20% จากปี 2022

- ทุเรียนภาคตะวันออกของไทยกำลังจะเริ่มออกสู่ตลาด ผู้ซื้อชาวจีนจำนวนมากหลั่งไหลเข้ามาในพื้นที่เพื่อหาแหล่งสินค้า ผู้สื่อข่าวไทยรัฐรายงานว่า เนื่องจากตลาดจีนมีความต้องการสูงและมีการแข่งขันกันระหว่างผู้ซื้อทั้งรายใหม่และรายเก่าจนทำให้ราคาทุเรียนต้นทางพุ่งสูงขึ้นจนขณะนี้ราคาทุเรียนกระดุม ขยับขึ้นเป็นกิโลกรัมละ 300-320 บาท หมอนทอง กิโลกรัมละ 200-220 บาท และทุเรียนชะนีกิโลกรัมละ 180-190 บาท โดยสำนักงานเกษตรจังหวัดจันทบุรี ได้คาดการณ์ผลผลิตทุเรียนจังหวัดต่างๆ ในภาคตะวันออกปีนี้ไว้ประมาณ 756,500 ตัน โดยจังหวัดจันทบุรีคาดว่าจะมีผลผลิตประมาณ 507,900 ตัน และจังหวัดระยอง 158,100 ตัน จากข้อมูลเมื่อวันที่ 15 กันยายน 2565 ประเทศไทยมีโรงงานคัดแยกและบรรจุทุเรียนที่ขึ้นทะเบียนกับกรมวิชาการเกษตร สำนักงานวิจัยและพัฒนาการเกษตรเขต 6 จันทบุรี จำนวน 496 โรง และเมื่อถึงวันที่ 9 มีนาคม 2566 ได้เพิ่มขึ้นเป็น 519 โรงนอกจากนี้ ยังมีอีกหลายที่อยู่ระหว่างเตรียมขึ้นทะเบียน ปัจจุบันมีโรงงานคัดแยกและบรรจุทุเรียนที่เพิ่งเปิดใหม่และไม่ได้ขึ้นทะเบียนเป็นที่ทราบกันดีในแวดวงทุเรียนว่ามีไม่ต่ำกว่า 700 แห่ง

- **ปัจจัยอื่นที่เกี่ยวข้อง (ที่มา : ศูนย์ข้อมูลเพื่อธุรกิจไทยในจีน)**

1. เส้นทางขนส่งสินค้าระหว่างประเทศจากฉางซาไปยังกรุงเทพฯ เปิดให้บริการอย่างเป็นทางการแล้ว ตามรายงานของหัว เชิง ออนไลน์ รายงานข่าวเมื่อวันที่ 16 มีนาคม ทุเรียนสดล็อตหนึ่งได้มาถึงสนามบินนานาชาติฉางซาหวงฮวา อย่างราบรื่นหลังจากบินประมาณ 4 ชั่วโมง เป็นสัญญาณว่าเส้นทางขนส่งสินค้าระหว่างประเทศจากฉางซาไปยังกรุงเทพฯ ได้เปิดให้บริการอย่างเป็นทางการแล้ว มีรายงานว่า เส้นทางขนส่งสินค้าด้วยเครื่องบินขนส่งสินค้าเต็มรูปแบบจากเมืองฉางซาไปยังกรุงเทพฯ ดำเนินการโดยบริษัท Hunan Civil Aviation Tourism Commercial and Trading Co., Ltd. ให้บริการหลักในด้านการค้าต่างประเทศและในท้องถิ่นและเป็นเส้นทางขนส่งสินค้าระหว่างประเทศเส้นทางแรกที่เพิ่งเปิดให้บริการใหม่ในปี 2023 ที่สนามบินนานาชาติฉางซาหวงฮวา และเป็นเส้นทางขนส่งสินค้าระหว่างประเทศเส้นทางที่ 11 ที่เปิดให้บริการที่ท่าอากาศยานฉางซา เส้นทางนี้เป็นเที่ยวบินคงที่และมีอัตราการบรรทุกสูง มีเที่ยวบินไปกลับ 4 เที่ยวบินต่อสัปดาห์และบรรทุกสินค้าอุตสาหกรรมสูงสุด 20 ตัน ส่วนใหญ่บรรทุกสินค้าอีคอมเมิร์ซข้ามพรมแดน สินค้าทั่วไป ผลไม้สด อาหารทะเลและสินค้าอื่นๆ มีรายงานว่าหลังจากเปิดเส้นทางขนส่งสินค้าปกติจากฉางซาไปยังกรุงเทพฯ แล้วจะร่วมมือกับเส้นทางขนส่งสินค้าจากฉางซาไปยังกรุงฮากมา มะนิลา โอซาก้าและฉางซาไปยังกัวลาลัมเปอร์และออสเตรเลีย ซึ่งฉางซาได้เปิดให้บริการขนส่งแล้ว โดยใช้วิธีการขนส่งทางอากาศ ทางรถไฟ (รถไฟความเร็วสูง) ฯลฯ

2. ในช่วง 2 เดือนแรกของปี 2566 การลงทุนโดยตรงจากต่างประเทศ (FDI) ของจีนเพิ่มขึ้นร้อยละ 6.1 เมื่อวันที่ 17 มีนาคม 2566 พาณิชยจีนเผยว่า ในช่วงเดือนมกราคม - กุมภาพันธ์ 2566 FDI ของจีนอยู่ที่ 268.44 พันล้านบาท เพิ่มขึ้นร้อยละ 6.1 YoY ในจำนวนดังกล่าว มูลค่าการลงทุนในธุรกิจเทคโนโลยีขั้นสูงเพิ่มขึ้นร้อยละ 32 โดยภาคการผลิตเพิ่มขึ้นร้อยละ 68.9 และภาคบริการเพิ่มขึ้นร้อยละ 23.3 นอกจากนี้ การลงทุนจากประเทศ ตามข้อริเริ่ม BRI และ ประเทศสมาชิกอาเซียน เพิ่มขึ้นร้อยละ 11 และร้อยละ 11.8 ตามลำดับ โดย บริษัทระดับโลกสนใจลงทุนในตลาดสินค้าระดับ high-end อุตสาหกรรมการผลิต การดูแลสุขภาพ และการพัฒนาพลังงานสีเขียว ทั้งนี้ หอการค้าสหภาพยุโรปในจีนคาดการณ์ว่า ผลกระทบของโควิด-19 ต่อเศรษฐกิจจีนอาจลดลงในช่วงไตรมาส 1/2566 และกลับมาฟื้นตัวได้ในช่วงไตรมาสที่ 2/2566

3. สรุปการค้าระหว่างประเทศของ 31 มณฑลในช่วง 2 เดือนแรกของปี 2566

ข้อมูลจากสำนักงานศุลกากรจีน (GACC) ชี้ว่า ในช่วง 2 เดือนแรกของปี 2566 (1) มณฑล 21 แห่งมีอัตราการขยายตัวของการส่งออกเป็นบวก และมณฑลอีก 10 แห่งมีอัตราการขยายตัวติดลบ (2) มณฑล/มหานครที่มีมูลค่าการส่งออกจัดเป็น 5 อันดับแรกของจีน ได้แก่ กวางตุ้ง เจ้อเจียง เจียงซู ซานตง และเซี่ยงไฮ้ มีเพียงมณฑลซานตงขยายตัวที่ร้อยละ 6.7 YoY ส่วนอีก 4 มณฑล/มหานคร มีอัตราการขยายตัวติดลบที่ร้อยละ 4.9 - 10.4 และ (3) ผลิตภัณฑ์สี่เขี้ยวกลายเป็นสินค้าส่งออกสำคัญของมณฑลหลายแห่ง อาทิ กวางตุ้งส่งออกรถยนต์ไฟฟ้า แบตเตอรี่พลังงานแสงอาทิตย์ และแบตเตอรี่ลิเธียม เพิ่มขึ้น 15.4 เท่า ร้อยละ 93.7 และ ร้อยละ 39.3 YoY

4. GACC ผลักดันการกลับมาทำงานของด่านทางบกในพื้นที่ชายแดน

เมื่อวันที่ 20 มีนาคม 2566 GACC แถลงว่า GACC อยู่ระหว่างร่วมมือกับแต่ละฝ่ายเพื่อผลักดันการกลับมาทำงานของด่านทางบกในพื้นที่ชายแดน ซึ่ง ปัจจุบันด่านทางบกในพื้นที่ชายแดนส่วนมากได้เปิดให้บริการขนส่งสินค้าแล้ว ส่วนช่องทางการเดินทางสำหรับผู้โดยสารก็อยู่ระหว่างเปิดให้บริการอย่างค่อยเป็นค่อยไป นอกจากนี้ GACC อยู่ระหว่างผลักดันช่องทางสีเขียวสำหรับสินค้าเกษตร ระบบศุลกากรอัจฉริยะ รวมถึงผลักดันความร่วมมือด้าน “single window” กับประเทศตามข้อริเริ่ม BRI

5. การฟื้นตัวของระบบโลจิสติกส์ของจีน

เมื่อวันที่ 18 มีนาคม 2566 การไปรษณีย์แห่งชาติจีน (State Post Bureau) เผยว่า เดือนกุมภาพันธ์ 2566 ปริมาณการรับส่งไปรษณีย์ของจีน อยู่ที่ 9,180 ล้านชิ้น เพิ่มขึ้นร้อยละ 32.8 YoY ซึ่งเป็นครั้งแรกที่มีอัตราการเติบโตของยอดรับส่งไปรษณีย์สูงกว่าร้อยละ 10 นับตั้งแต่เดือนมีนาคม 2565 และสะท้อนให้เห็นถึงการฟื้นตัวของเศรษฐกิจ และการบริโภคในประเทศ อย่างไรก็ดี ในช่วง 2 เดือนแรกของปี 2566 ปริมาณการขนส่งสินค้าทางอากาศของจีนลดลงร้อยละ 13.2 YoY โดยเฉพาะปริมาณการขนส่งสินค้าระหว่างประเทศทางอากาศลดลงร้อยละ 16.8 YoY อันเป็นผลจากอุปสงค์ของตลาดยุโรปและสหรัฐอเมริกา ที่ลดลง และมีจำนวนเครื่องบินขนส่งสินค้าลดลงสืบเนื่องจากการฟื้นตัวของกำลังขนส่งสินค้าได้ต้องเครื่องบินขนส่งผู้โดยสารนครเส้นหยางเป็ดรถไฟขบวนแรกขนส่งสินค้าจากประเทศสมาชิก RCEP ไปยังยุโรป

6. นายกรัฐมนตรีจีนย้ำการพัฒนาอุตสาหกรรมการผลิตที่ทันสมัย

เมื่อวันที่ 21 - 22 มีนาคม 2566 นายหลี่ เฉียงนายกรัฐมนตรีจีนได้เดินทางศึกษาดูงานที่นครฉางซาและเมืองจูโจวของมณฑลหูหนาน และเป็นประธานในการประชุมการพัฒนาอุตสาหกรรมการผลิตที่ทันสมัย โดยนายกรัฐมนตรีจีนย้ำว่า (1) อุตสาหกรรมการผลิตเป็นรากฐานของเศรษฐกิจจีน โดยจีนจะเร่งผลักดันการเปลี่ยนผ่านจาก “Made in China” สู่ “Created in China” จาก “China Speed” สู่ “China Quality” และจาก “China Product” สู่ “China Brand” (2) การพัฒนาอุตสาหกรรมการผลิตที่ทันสมัยต้องอาศัยนวัตกรรมและบุคลากรทางเทคโนโลยี และ (3) บริษัทเป็นผู้สร้างนวัตกรรมหลัก โดยภาครัฐจีนจะช่วยเหลือปัญหาที่บริษัทเผชิญและพัฒนาสภาพแวดล้อมการประกอบธุรกิจให้ดีขึ้น เพื่อให้บริษัทอุตสาหกรรมการผลิตของจีนจะเติบโตเป็นบริษัทระดับชั้นนำของโลก ก่อนหน้านี้ ในการประชุมสองสภาฯ เมื่อต้นเดือนมีนาคม 2566 จีนได้กำหนดให้การเร่งสร้างระบบอุตสาหกรรมที่ทันสมัยเป็น 1 ใน 8 ภารกิจหลักของงานด้านเศรษฐกิจในปี 2566

5. การดำเนินงานสำคัญของสำนักงาน

- สปช.ปักกิ่ง จัดทำรายงานราคาขายปลีกผลไม้จากร้านแฟรนไชส์ขายผลไม้และซูเปอร์มาร์เก็ตในกรุงปักกิ่ง ระหว่างวันที่ 1-15 และ 16-31 มีนาคม 2566
- สปช.ปักกิ่ง ตอบข้อซักถาม ให้คำแนะนำผู้ประกอบการที่เกี่ยวข้องกรณีประเด็นปัญหาเกี่ยวกับการขึ้นทะเบียน Decree 248
- สปช.ปักกิ่ง จัดทำรายงานสถานการณ์การค้าสินค้าเกษตร (Situation Report)
- วันที่ 3 มีนาคม 2566 นางสาวปทุมวดี อิ่มทั่ว อัครราชทูตที่ปรึกษาฝ่ายการเกษตร ประจำกรุงปักกิ่ง และนางสาวจิตรานนท์ สุชาติ ที่ปรึกษา (ฝ่ายเกษตร) สำนักงานที่ปรึกษาการเกษตรต่างประเทศ ประจำกรุงปักกิ่ง (สปช.ปักกิ่ง) เข้าร่วมการประชุมเพื่อหารือรายละเอียดของการจัดงาน Agricultural Development and Food Security Cooperation ซึ่งกระทรวงเกษตรและกิจการชนบทจีน (MARA) จะเป็นเจ้าภาพจัดขึ้นตลอดปี 2566 ร่วมกับผู้แทนจากกรมความร่วมมือระหว่างประเทศ MARA และผู้แทนประเทศอาเซียนทั้ง 10 ประเทศ
- เมื่อวันที่ 7 มีนาคม 2566 นางสาวปทุมวดี อิ่มทั่ว อัครราชทูตที่ปรึกษา (ฝ่ายเกษตร) และนางสาวจิตรานนท์ สุชาติ ที่ปรึกษา (ฝ่ายเกษตร) สปช.ปักกิ่ง ประชุมหารือกับนายหยาง เจียนเฟย (Mr. Yang Jianfei) รองผู้จัดการทั่วไป บริษัทโส่วเหิง จำกัด (Shouheng Gaobei Dian Group) นายหมี่ ต้าชว่ย รองผู้จัดการตลาดขายส่ง Shouheng Gaobei dian และนายหมี่ เฝิงหัว ผู้จัดการทั่วไปบริษัท Baolongzhou Trading Company ณ สถานเอกอัครราชทูต ณ กรุงปักกิ่ง เพื่อหารือเกี่ยวกับแนวทางการแสวงหาความร่วมมือในการค้าสินค้าผลไม้ระหว่างบริษัทโส่วเหิงจำกัดและผู้ประกอบการไทย
- เมื่อวันที่ 10 มีนาคม 2566 นางสาวปทุมวดี อิ่มทั่ว อัครราชทูตที่ปรึกษา (ฝ่ายเกษตร) และนางสาวจิตรานนท์ สุชาติ ที่ปรึกษา (ฝ่ายเกษตร) สปช.ปักกิ่ง ได้ประชุมหารือกับนาย Xiaohui Liu ผู้อำนวยการฝ่ายอาหาร ของ China Inspection and Quarantine Association: CIQA ณ สถานเอกอัครราชทูตไทย ประจำกรุงปักกิ่ง เพื่อหารือความร่วมมือด้านการอำนวยความสะดวกด้านการตรวจสอบและกักกันระหว่างหน่วยงานภาครัฐ ผู้ประกอบการไทยและหน่วยงาน CIQA
- เมื่อวันที่ 20 มีนาคม 2566 สปช.ปักกิ่งเข้าร่วมประชุมแนวทางมาตรการบริหารจัดการผลไม้ 2566 ในรูปแบบการประชุมผ่านระบบการประชุมทางไกล (Video Conference) เพื่อรับฟังแนวทางมาตรการบริหารจัดการผลไม้เชิงรุกปี 2566 ของกระทรวงพาณิชย์
- เมื่อวันที่ 21 มีนาคม 2566 สปช.ปักกิ่งเข้าร่วมการหารือร่วมกับทีมประเทศไทยฝ่ายเศรษฐกิจ ของสถานเอกอัครราชทูตไทย ณ กรุงปักกิ่ง เพื่อแลกเปลี่ยนข้อมูลความคืบหน้าประเด็นสำคัญด้านเศรษฐกิจระหว่างไทยและจีน
- เมื่อวันที่ 29 - 31 มีนาคม 2566 ร่วมกับคณะกรรมการด้านการเกษตรและสหกรณ์ วุฒิสภา ในโอกาสการเยือนมณฑลยูนนาน เพื่อเข้าร่วมการหารือแลกเปลี่ยนด้านการพัฒนาการเกษตรและการวิจัยพัฒนาด้านการเกษตรของมณฑลยูนนาน กรมเกษตรและกิจการชนบทมณฑลยูนนาน และสถาบันวิจัยพัฒนาการเกษตรมณฑลยูนนาน รวมทั้งการหารือแลกเปลี่ยนด้านการตรวจสอบกักกันสินค้าเกษตรจากไทยกับศุลกากรคุนหมิง
- สปช.ปักกิ่ง แจ้งหน่วยงานที่เกี่ยวข้องของไทยกรณีกรมความปลอดภัยอาหารเพื่อการนำเข้าและส่งออก สำนักงานการศุลกากรแห่งสาธารณรัฐประชาชนจีน แจ้งการยกระดับความร่วมมือด้านความปลอดภัยอาหาร โดยยกเลิกการตรวจสอบ การเฝ้าระวังการระบาดของเชื้อไวรัสโคโรนาสายพันธุ์ใหม่และการฆ่าเชื้อในอาหารนำเข้าที่ขนส่งโดยห้วงโซ่ควบคุมความเย็น อาหารนำเข้าที่ขนส่งโดยห้วงโซ่ควบคุมความเย็นผ่านพิธีศุลกากรได้เร็วและราบรื่นขึ้น อย่างไรก็ตาม คาดหวังว่าฝ่ายไทยจะยกระดับเสริมสร้างการดำเนินงานภารกิจควบคุม ตรวจสอบให้สูงขึ้น เฝ้าติดตามตรวจสอบให้ผู้ประกอบการที่ส่งออกจีน ดำเนินงานในส่วนที่เป็นหน้าที่ความรับผิดชอบของตนเอง ปฏิบัติงานด้านการควบคุม ป้องกันตั้งแต่ต้นน้ำของสินค้าส่งออกจีนให้ครบถ้วนสมบูรณ์ รับผิดชอบต่อความปลอดภัยอาหารส่งออกจีน เพื่อส่งเสริมการเติบโตของการค้า
- สปช.ปักกิ่ง ให้การต้อนรับและหารือกับประธานสมาคมตลาดค้าส่งสินค้าเกษตรของจีน (China Agricultural Wholesale Markets Association: CAWA) เพื่อแลกเปลี่ยนความร่วมมือด้านการค้าสินค้าเกษตร รวมทั้งประสานงานการขอ

เข้าพบกรมปศุสัตว์เพื่อหารือความร่วมมือเกี่ยวกับการนำเข้ารังนกของไทย ระหว่างการเดินทางเยือนประเทศไทยเมื่อวันที่ 16-19 มีนาคม 2566 ทั้งนี้ สปช.ปักกิ่งได้ประสานกรมปศุสัตว์เกี่ยวกับการเข้าพบดังกล่าวแล้ว

- สปช.ปักกิ่ง ได้รับแจ้งจากกระทรวงเกษตรพัฒนาชนบทแห่งสาธารณรัฐประชาชนจีน (MARA) ว่ามีกำหนดจัดกิจกรรมปีของความร่วมมือด้านการพัฒนาด้านการเกษตรและความปลอดภัยทางด้านอาหารอาเซียน - จีน (ASEAN-China Year of Agricultural Development and Food Security Cooperation) และขอความร่วมมือกระทรวงเกษตรและสหกรณ์ในการสนับสนุนการจัดกิจกรรมดังกล่าว โดยจะมีพิธีเปิดและกิจกรรมที่เกี่ยวข้องกับการจัดกิจกรรมการเฉลิมฉลองปีแห่งความร่วมมือฯ ระหว่างวันที่ 25-27 เมษายน 2565 และจะมีหนังสือเชิญเข้าร่วมงานอย่างเป็นทางการต่อไป

กรมประมง

- กรมประมง มีหนังสือสอบถามความคืบหน้าผลการพิจารณาอนุญาตนำเข้าเนื้อกระชังแห้งจากไทย พร้อมความคืบหน้าการพิจารณาพิธีสารจำนวน 2 ฉบับ ได้แก่ 1) ร่างพิธีสารว่าด้วยข้อกำหนดการกักกันสำหรับสินค้าประมงที่มาจากทะเลสาบและลำน้ำที่ส่งออกจากไทยไปจีน และพิธีสารว่าด้วยหลักเกณฑ์ข้อกำหนดในการตรวจสอบกักกันและสุขอนามัยสัตว์น้ำมีชีวิตเพื่อการบริโภคส่งออกจากจีนของไทย ของ GACC ซึ่ง สปช.ปักกิ่งได้ประสานนำส่ง GACC และได้ติดตามประเด็นดังกล่าวอย่างใกล้ชิดต่อไป

- กรมประมงมีหนังสือถึง GACC เพื่อแจ้งปัญหาและสอบถามแนวทางการแก้ไขปัญหารกณิผลิตภัณสัตว์น้ำของไทย ได้แก่ Fish Extract และซอสหอยนางรม ที่เคยส่งออกจากไทยก่อนการบังคับใช้ระเบียบหมายเลข 248 ไม่สามารถลงทะเบียนในระบบ CIFER ได้ โดย สปช.ปักกิ่งได้ประสานนำส่งหนังสือดังกล่าวให้ GACC พิจารณาเรียบร้อยแล้ว ซึ่ง GACC ได้แจ้งว่าระบบ Cifer ได้เปิดให้ลงทะเบียนในสินค้านี้แล้ว สปช.ปักกิ่ง ได้ประสานให้กรมประมงทดลองดำเนินการอีกครั้ง ขณะนี้อยู่ระหว่างการติดตามผล

- สปช.ปักกิ่ง ได้แจ้งประกาศปรับปรุง/เปลี่ยนแปลงบัญชีรายชื่อประเทศหรือภูมิภาคและประเภทสัตว์น้ำที่อนุญาตให้ส่งเข้าจีนได้ฉบับเดือนมีนาคม 2566 บัญชีรายชื่อสัตว์น้ำของไทย ซึ่งจำนวนประเภทสัตว์น้ำของทั้งสามบัญชีสัตว์น้ำของไทยได้มีการเปลี่ยนแปลงแต่อย่างไร มีการเปลี่ยนแปลงเฉพาะในรายละเอียด ชื่อชนิดของปลา Species (taxonomic to genus) ในบัญชีที่ 2.บัญชีรายชื่อสัตว์น้ำมีชีวิตที่มีไข่เพื่อการบริโภค จำนวน 4 ประเภท ที่เปลี่ยนจากCyprinidae มาเป็น Cyprinidae (Except cold water fishes, Carassius cuvieri ,Tinca tinca L.)

กรมวิชาการเกษตร

- เมื่อวันที่ 22 มีนาคม 2566 สปช.ปักกิ่ง เข้าร่วมการประชุมในเรื่องการส่งออกทุเรียนไปจีนของภาคตะวันออกฤดูการส่งออกปี 2566 เพื่อหารือแนวทางการดำเนินการของไทย ในการป้องกันการเกิดปัญหา โดยเฉพาะปัญหาทุเรียนอ่อนและการสวมสิทธิใบรับรอง GAP ร่วมกับกรมวิชาการเกษตร และหน่วยงานที่เกี่ยวข้องของไทย ผ่านระบบออนไลน์

- เมื่อวันที่ 30 มีนาคม 2566 สปช.ปักกิ่ง เข้าร่วมการตรวจประเมินสวนและโรงคัดบรรจุสินค้าผลไม้ส่งออกจากไทยไปจีน ในเรื่องการควบคุมการป้องกันแมลงศัตรูพืช และประเด็นการป้องกันโควิด ผ่านระบบวิดีโอคอนเฟอเรนซ์

- สปช.ปักกิ่งนำส่งหนังสือกรณีจีนตรวจพบศัตรูพืชในผลไม้และสินค้าไม้ส่งออกสาธารณรัฐประชาชนจีนของไทย ดังนี้

- 1) รอบเดือนธันวาคม 2565 จำนวน 92 ฉบับ โดยแยกเป็น ทุเรียน จำนวน 66 ฉบับ ลำไย จำนวน 21 ฉบับ และสินค้าไม้จำนวน 5 ฉบับ

- 2) รอบเดือนมกราคม 2566 จำนวน 22 ฉบับ โดยแยกเป็น ทุเรียน จำนวน 9 ฉบับ และ ลำไย จำนวน 13 ฉบับ ซึ่ง สปช.ปักกิ่งได้แจ้งกวก.เพื่อทราบและดำเนินการในส่วนที่เกี่ยวข้องเรียบร้อยแล้ว

- GACC แจ้งเปลี่ยนหน่วยงานควบคุมกำกับดูแลรับผิดชอบด้านการตรวจสอบและกักกันโรคในบางส่วนของสินค้าเกษตรขั้นต้นเพื่อการบริโภค ทำให้มีสินค้าบางประเภทไม่ต้องขึ้นทะเบียนผ่านระบบ CIFER เนื่องจากอยู่ภายใต้การกำกับดูแลของกรมกักกันพืชและสัตว์ แต่จำเป็นต้องขึ้นทะเบียนโดยให้นำส่งรายชื่อผู้ผลิตให้กับกรมกักกันพืชและสัตว์แทน โดยกรมวิชาการเกษตร

ได้ดำเนินการรวบรวมบัญชีรายชื่อผู้ผลิตสินค้าเกษตรขั้นต้นที่ผ่านการตรวจสอบทั้งที่เคยขึ้นทะเบียนและยังไม่เคยขึ้นทะเบียนกับกรมวิชาการเกษตร ให้ สปช.ปักกิ่งนำส่งไปยัง GACC ซึ่ง สปช.ปักกิ่งได้ตรวจสอบความถูกต้องของข้อมูล และประสานกรมเพื่อจัดทำข้อมูลให้ถูกต้อง และได้ดำเนินการนำส่งเอกสารดังกล่าวไปยัง GACC แล้ว

- กรมวิชาการเกษตรนำส่งข้อมูลทะเบียนสวนและโรงคัดบรรจุผลไม้จำนวน 13 ชนิด เพื่อให้ GACC พิจารณาขึ้นทะเบียนรอบเดือนมีนาคม 2566 เพื่อให้ข้อมูลของไทยเป็นปัจจุบัน ทั้งนี้ สปช.ปักกิ่งได้ประสานและนำส่งรายชื่อดังกล่าวให้ GACC เรียบร้อยแล้วและจะได้ติดตามผลการพิจารณาของ GACC เพื่อแจ้งให้ กวก.ทราบต่อไป

กรมปศุสัตว์

- กรมปศุสัตว์แจ้งขอเปลี่ยนแปลงชื่อของ หจก.ฟาร์มฝั่งพัฒนากิจ ซึ่งกรมปศุสัตว์ได้ดำเนินการอนุมัติการเปลี่ยนแปลงชื่อในใบรับรอง GHPs เรียบร้อยแล้ว และบริษัทได้ดำเนินการแจ้งความประสงค์ขอเปลี่ยนแปลงชื่อในระบบ CIFER โดยขอให้ สปช.ปักกิ่งแจ้งให้ GACC ทราบเพื่อประกอบการพิจารณาต่อไป

- กรมปศุสัตว์ได้มีหนังสือถึง GACC แจ้งกรณีมีบริษัทที่ไม่สามารถเข้าใช้งานระบบ CIFER ได้ จึงขอให้ GACC ช่วยแก้ไขปัญหาให้ผู้ผลิตอาหารส่งออกของไทยที่ไม่สามารถใช้ระบบ CIFER ได้สามารถเข้าระบบเพื่อต่ออายุโรงงานภายในระยะเวลาที่ GACC กำหนดก่อนการหมดอายุการขึ้นทะเบียนในปี 2566 โดย สปช.ปักกิ่งได้นำส่งหนังสือดังกล่าวถึง GACC เรียบร้อยแล้วและจะติดตามผลการพิจารณาของ GACC เพื่อแจ้งให้กรมปศุสัตว์ทราบต่อไป

- สปช.ปักกิ่ง มีหนังสือแจ้งกรมปศุสัตว์ กรณี GACC แจ้งผลการตรวจประเมินและขอให้ปรับปรุงข้อบกพร่องหลังจากดำเนินการตรวจประเมินบริษัทผู้ผลิตและแปรรูปเนื้อสัตว์ปีกและผลพลอยได้ไก่แช่แข็ง บริษัท ไทยฟู้ดส์กรุ๊ป จำกัด (มหาชน) เลขที่รับรอง EST.244 ผ่านทางวิดิทัศน์ทางไกลไปเมื่อวันที่ 27 กุมภาพันธ์ 2566 โดยขอให้นำส่งเอกสารที่เกี่ยวข้องภายใน 30 วัน ทั้งนี้ได้แจ้งให้ กปศ.ทราบเรียบร้อยแล้ว

- สปช.ปักกิ่งมีหนังสือแจ้งกรมปศุสัตว์ กรณี GACC ตรวจพบส่วนผสมของเนื้อวัวในอาหารสัตว์เลี้ยงส่งออกจีนของไทย จำนวน 1 ล็อต มาจากบริษัทผู้ผลิตอาหารสัตว์เลี้ยงของประเทศไทย โดย GACC ขอให้ฝ่ายไทยเร่งดำเนินการสอบสวนหาสาเหตุอย่างรอบด้าน และแจ้งผลการตรวจสอบสาเหตุให้ฝ่ายจีนทราบอย่างเป็นทางการภายในวันที่ 15 เมษายน 2566

- GACC แจ้งการตรวจพบสินค้าขนสัตว์ปีก (Washed Feather) ไม่ได้มาตรฐานส่งออกสาธารณรัฐประชาชนจีนของไทย จำนวน 2 ล็อต โดยได้ตรวจพบความชื้นของสินค้าขนสัตว์ปีกเกินมาตรฐานกำหนดที่เกี่ยวข้อง จึงขอให้ฝ่ายไทยดำเนินการสำรวจหาสาเหตุอย่างรอบด้านและรายงานให้ฝ่ายจีนทราบก่อนวันที่ 20 เมษายน 2566

- กรมปศุสัตว์ มีหนังสือแจ้งความประสงค์ขอให้ GACC ยกเลิกการระงับการส่งออกนมและผลิตภัณฑ์ไปจีนของบริษัท ฟริสแลนด์คัมพินา (ประเทศไทย) จำกัด (EST 238) เพิ่มเติมจาก บริษัท เคซีจี คอปอเรชั่น จำกัด (EST.248) เนื่องจากพบว่าจากการเก็บตัวอย่างการเฝ้าระวังการปนเปื้อนเชื้อไวรัสโคโรนาในผลิตภัณฑ์เพื่อการส่งออก ไม่พบการปนเปื้อนและไม่มีการตรวจพบผู้ติดเชื้อไวรัสโคโรนาในบริษัทดังกล่าว ซึ่ง สปช.ปักกิ่งได้ประสานแจ้ง GACC เรียบร้อยแล้ว โดยล่าสุด GACC เห็นชอบรับการแจ้งยื่นเรื่องขอนำเข้าผลิตภัณฑ์นมของ EST.248 ให้กลับมาออกได้ตั้งแต่วันที่ 28 มีนาคม 2566 ซึ่ง สปช.ปักกิ่งได้ประสานแจ้งกรมปศุสัตว์เพื่อแจ้งผู้ประกอบการเรียบร้อยแล้ว

- กรมปศุสัตว์มีหนังสือแจ้ง GACC เพื่อขอเปลี่ยนแปลงหน่วยงาน CA ของสินค้านมและผลิตภัณฑ์ในระบบ CIFER เนื่องจากกรมปศุสัตว์ไม่เห็นข้อมูลโรงงานผู้ผลิตเพราะ CA เดิมเป็นสำนักงานคณะกรรมการอาหารและยา (อย.) และไม่สามารถดำเนินการเพื่อการต่ออายุของโรงงานนมต่างๆได้ ทั้งนี้ สปช.ปักกิ่งได้ประสานแจ้ง GACC เพื่อทราบและพิจารณาแล้ว

สำนักงานมาตรฐานสินค้าเกษตรและอาหารแห่งชาติ

- เมื่อวันที่ 20 มีนาคม 2566 สปช.ปักกิ่งเข้าร่วมการตรวจประเมินโรงงานทุเรียนแช่เยือกแข็ง บริษัท Oversea Farm

Products Co.,Ltd ในประเด็นความปลอดภัยอาหาร เพื่อขึ้นทะเบียนผู้ผลิตอาหารนำเข้าจากต่างประเทศในระบบ CIFER โดยผู้เชี่ยวชาญ GACC ร่วมกับ มกอช.

- มกอช. นำส่งบัญชีรายชื่อผู้ส่งออกผลิตภัณฑ์มันสำปะหลังและแป้งมันสำปะหลังที่ขอขึ้นทะเบียนใหม่จำนวน 2 รายให้ GACC พิจารณาขึ้นทะเบียน ซึ่ง สปช.ปักกิ่งได้ประสานนำส่ง GACC เรียบร้อยแล้ว

- มกอช. มีหนังสือแจ้ง GACC กรณีกรมประมงแจ้งปรับรูปแบบการออกใบรับรองสัตว์น้ำมีชีวิตเพื่อการบริโภคไปสาธารณรัฐประชาชนจีนจากแบบกระดาษ (Manual) เป็นแบบอิเล็กทรอนิกส์ ตั้งแต่วันที่ 1 เมษายน 2566 เป็นต้นไป พร้อมแจ้งช่องทางการตรวจสอบใบรับรองสัตว์น้ำมีชีวิตเพื่อการบริโภคไปสาธารณรัฐประชาชนจีนผ่านทางเว็บไซต์ <https://fsw.fisheries.go.th> สปช.ปักกิ่งประสานหารือกรมประมง ประเด็นดังกล่าวต้องการหรือความพร้อมและแจ้งให้ GACC ทราบล่วงหน้าก่อนเริ่มดำเนินการ จึงได้ชะลอการดำเนินการไว้เบื้องต้น อย่างไรก็ตาม ภายหลังจาก GACC ได้ประสานสอบถามรูปแบบใบรับรองของสินค้าประมงที่ใช้ในปัจจุบัน และสถานการณ์ของการใช้ระบบใบรับรองอิเล็กทรอนิกส์ในสินค้าประมงของไทย สปช.ปักกิ่งได้ประสานกรมประมงและพร้อมมผนวกแจ้งความประสงค์ขอหารือเรื่องการใช้ระบบการออกใบรับรองสัตว์น้ำมีชีวิตเพื่อการบริโภคไปจีนในรูปแบบอิเล็กทรอนิกส์กับฝ่ายจีนด้วยแล้ว