



สภาเกษตรกรจังหวัดชุมพร

แผนพัฒนาเกษตรกรรม

ตำบลท่ายาง อำเภอเมือง จังหวัดชุมพร

พ.ศ. ๒๕๖๓ - ๒๕๖๙

สำนักงานสภาเกษตรกรจังหวัดชุมพร

แผนพัฒนาเกษตรกรรม
ตำบลท่ายาง อำเภอเมือง จังหวัดชุมพร
พ.ศ. ๒๕๖๓ - ๒๕๖๙

(ก)

คำนำ

ตามพระราชบัญญัติสภาเกษตรกรแห่งชาติ พ.ศ. ๒๕๕๓ มาตรา ๓๓ (๔) กำหนดให้สภาเกษตรกรจังหวัดเสนอแผนพัฒนาเกษตรกรรมระดับจังหวัด ต่อสภาเกษตรกรแห่งชาติเพื่อบูรณาการเป็นแผนแม่บทเสนอต่อคณะรัฐมนตรี ซึ่งเป็นการนำข้อมูล ข้อเท็จจริง การสะท้อนปัญหาของเกษตรกรจากล่างสู่บน

สำนักงานสภาเกษตรกรจังหวัดชุมพร ในฐานะเลขานุการสภาเกษตรกรจังหวัดชุมพรได้จัดประชุมตามโครงการจัดทำแผนพัฒนาเกษตรกรรมระดับตำบล ตำบลท่ายาง อำเภอเมือง จังหวัดชุมพรในวันพฤหัสบดีที่ ๕ มีนาคม ๒๕๖๓ ณ ที่ทำการกำนัน ตำบลท่ายาง อำเภอหลังสวน จังหวัดชุมพรขึ้น โดยมีสมาชิกสภาเกษตรกรจังหวัดชุมพร ผู้แทนเกษตรกรระดับตำบล ผู้แทนเกษตรกรระดับหมู่บ้าน วิทยากรจากหน่วยงานที่เกี่ยวข้อง และตัวแทนเกษตรกรในพื้นที่ตำบลท่ายาง เข้าร่วมประชุมพิจารณาร่างแผนพัฒนาเกษตรกรรมตำบลท่ายาง จากการเก็บข้อมูลกลุ่มตัวอย่างเกษตรกร จากเอกสาร และหน่วยงานที่เกี่ยวข้อง ทำให้ได้ข้อมูลบริบทพื้นที่ สภาพปัญหาแนวทางแก้ไขปัญหาด้วยตนเองของเกษตรกร ภูมิปัญญาชาวบ้าน และความต้องการพัฒนาอาชีพเกษตรกรรม นำมาร่วมกันวิเคราะห์ข้อมูล สังเคราะห์เป็น วิสัยทัศน์ ยุทธศาสตร์ กลยุทธ์ แผนงาน โครงการเพื่อแก้ไขปัญหและพัฒนาอาชีพเกษตรกรรมตามแนวทางเกษตรอุตสาหกรรมอย่างยั่งยืน พร้อมจัดทำเป็นแผนแม่บทเพื่อพัฒนาเกษตรกรรมตำบลท่ายาง พ.ศ. ๒๕๖๓ - ๒๕๖๙ เล่มนี้

สำนักงานสภาเกษตรกรจังหวัดชุมพร หวังเป็นอย่างยิ่งว่าแผนแม่บทฉบับนี้จะเป็นแนวทางในการแก้ไขปัญหและพัฒนาอาชีพเกษตรกรรมของเกษตรกรในตำบลท่ายาง ภายในระยะเวลา ๗ ปี เพื่อให้เกษตรกรและหน่วยงานที่เกี่ยวข้องจะได้ร่วมกันบูรณาการการปฏิบัติงาน ให้เป็นไปในทิศทางเดียวกัน ขับเคลื่อนโครงการต่าง ๆ ให้เกิดผลสำเร็จตามแผนฯ เกษตรกรได้รับประโยชน์ มีความมั่นคง มั่งคั่ง และยั่งยืนในการยึดอาชีพเกษตรกรรมเป็นอาชีพหลักต่อไป

สำนักงานสภาเกษตรกรจังหวัดชุมพร

มีนาคม ๒๕๖๓

(ข)

สารบัญ

	หน้า
ส่วนที่ ๑ บริบทพื้นที่	๑
๑.๑ ข้อมูลทั่วไป	๑
๑.๒ สถานการณ์ด้านการเกษตร	๑๒
ส่วนที่ ๒ ปัญหา ความต้องการ และแนวทางพัฒนา	๒๐
๒.๑ ปัญหา ๖ ด้าน ความต้องการของเกษตรกร และแนวทางการพัฒนา	๒๐
๒.๒ วิสัยทัศน์ พันธกิจ ยุทธศาสตร์และกลยุทธ์การพัฒนา	๒๘
๒.๓ การเชื่อมโยงยุทธศาสตร์	๓๐
ส่วนที่ ๓ แผนงาน โครงการพัฒนาเกษตรกรรม	๓๒
ภาคผนวก	๖๗
เอกสารโครงการ	๖๗
เอกสารการจัดประชุม	๖๘
รายชื่อผู้เข้าร่วมประชุม	๗๒
รูปภาพการจัดเวทีประชุม	๗๔

ส่วนที่ ๑ : บริบทพื้นที่

๑.๑ ข้อมูลทั่วไป

ข้อมูลทั่วไปของตำบลท่ายาง

ประวัติความเป็นมา

ในสมัยพระพุทธเลิศหล้านภาลัย (รัชกาลที่ ๒) เมื่อ พ.ศ. ๒๓๕๒ พระเจ้าปะดุงแห่งประเทศพม่า ให้ “อะเต็งวุ่น” เป็นแม่ทัพ ยกทัพมาตั้ง ณ เมืองทะวาย แล้วให้ “แยมมอ” เป็นแม่ทัพไปตีเมืองกลาง ให้ “ดุงเรียงสาราเกาะยะ” กุมพลสามพันเข้าตี เมืองมะลิวัน เมืองกระบุรี (เมืองมะลิวันและเมืองกระบุรีเป็นหัวเมืองชั้นจัตวาขึ้นกับเมืองชุมพรที่เป็นหัวเมืองชั้นตรี) ไม่ทันที่พม่าจะตีตีเมืองอื่น ได้มีพระกรุณาโปรดเกล้าฯ ให้สมเด็จพระอนุชาธิราช กรมพระราชวังบวรมหาเสนารักษ์ ยกทัพไปสู้รบกับพม่า สมเด็จพระอนุชาธิราช กรมพระราชวังบวรมหาเสนารักษ์ จึงให้ “พระยาจำแสนนากร” (บัง) เข้าตีกองทัพพม่าที่เมืองชุมพร จนแตกทัพหนีไป กองทัพหลวงที่ยกมายังคงอยู่ที่เมืองชุมพรเป็นเวลานาน และได้ส่งกองทัพออกไปปราบปรามกองทัพพม่าจนหมดสิ้น ซึ่งสถานที่ที่ทัพหลวงมาตั้งอยู่คือ “บ้านท่ายาง” สมเด็จพระอนุชาธิราช กรมพระราชวังบวรมหาเสนารักษ์ และพระยาเพชรกำแหงสงคราม (เกตุ) ได้รวบรวมผู้คนที่ยกทัพมาให้อยู่รวมกันและตั้งเมืองขึ้นใหม่เพราะเมืองเดิมถูกพม่าเผาทำลายหมด โดยในปี พ.ศ. ๒๓๕๓ ได้สร้างวัดขึ้นมาชื่อว่า “วัดพิชัยาราม” เพื่อเป็นอนุสรณ์ที่ชนะศึกพม่า ชาวบ้านทั่วไปจะเรียกว่า “วัดโบสถ์” พระยาเพชรกำแหงสงคราม (เกตุ) ได้ตั้งบ้านเรือนและทำการเมืองชุมพรที่ริมน้ำคลองท่ายาง ใกล้กับท่าน้ำวัดพิชัยารามและให้ชาวบ้านปลูกบ้านอาศัยอยู่ริมคลองท่ายางทั้งสองฝั่ง ซึ่งริมคลองท่ายางด้านทิศตะวันออก เป็นสันดอนกว้าง ๒-๓ เส้น น้ำขึ้นไม่มากจึงใช้ปลูกบ้านที่อยู่อาศัย ถัดไปเป็นทุ่งนาจนจดทะเล ก่อนถึงทะเลมีสันดอนริมทะเล ทำให้น้ำเค็มไม่เข้าทุ่งนาจึงทำนาได้ผลดี แต่ด้านทิศตะวันตก เป็นที่ลุ่มน้ำขึ้นถึงจึงทำนาไม่ได้ แต่ทำไร่ได้บ้าง พ.ศ. ๒๓๖๐ พระยาเพชรกำแหงสงคราม (เกตุ) ถึงแก่กรรมพระยาเพชรกำแหงสงคราม (ซุย) ได้เป็นเจ้าเมืองชุมพรแทน ท่านได้รับพระราชทาน ที่นาและที่อยู่อาศัย คือที่ริมคลองท่ายางจดที่นา ต่อจากนาของกรมการเมืองสมัยพระเกตุไปจนถึงนาเหนือทิศตะวันออกจดทะเลบริเวณที่นาเหนือ คือ วัดกลาง (บริเวณฟ่อปู่ชีและตลาดนัดปัจจุบัน)

ในสมัยพระยาชุมพร (พระยาเพชรกำแหงสงคราม ซุย) เป็นเจ้าเมือง ท่ายางเจริญรุ่งเรืองที่สุดเป็นเมืองที่มีการค้าขายกับเมืองจีนและเมืองอื่น ๆ มีคนจีนเข้ามาอพยพเข้ามาอยู่อาศัยมีการทำรังนกนางแอ่น เป็นศูนย์กลางการค้าทางเรือ จนเป็นที่รู้จักของชาวจีนว่า ท่าเรือ “เถเอียง” (คือ ท่ายาง) ที่เมือง “เจียมฟุง” (คือ ชุมพร) มีร้านค้าริมฝั่งคลองท่ายาง มีร้านทำเครื่องทอง โรงเหล้า โรงบ่อนเบี้ย โรงยาฝิ่น มีศาลเจ้าจีน และมีวัดถึง ๗ วัด คือ

๑. วัดพิชัยาราม (วัดโบสถ์) ปัจจุบัน วัดท่ายางกลาง
๒. วัดคงคานาม (วัดล่าง) ปัจจุบัน วัดท่ายางใต้

๓. วัดพ่อท่านม่วง ปัจจุบันเป็นส่วนหนึ่งของ โรงเรียนวัดพิชัยาราม
๔. วัดท่าทะขาม ปัจจุบันที่กรมศาสนา ราษฎรเช่าที่ทำเรือเกาะเต่า และโรงแรม
๕. วัดนอก ปัจจุบันเป็นบ้านนายกุศล – นายวิเชียร – นางสาวประนอม
๖. วัดกลาง ปัจจุบันเป็นตลาดนัดท่ายางและพ่อปู่ชี
๗. วัดตะเคียนทอง (วัดเหนือ) ปัจจุบัน วัดท่ายางเหนือ

พ.ศ. ๒๓๗๖ พระยาชุมพร (ชู่ย) ถูกอาญาแผ่นดิน ถูกถอดออกจากตำแหน่งเจ้าเมือง พระปลัดครุฑ ปลัดเมือง ได้รับการแต่งตั้งให้เป็นเจ้าเมืองแทน พระยาชุมพร (ครุฑ) ท่านได้สร้าง วัดสุบรรณนิมิต (สุบรรณแปลว่า ครุฑ) และได้ย้ายบ้าน ย้ายที่ทำการกรมการเมืองมาอยู่ที่ท่าตะเภา ด้านฝั่งตะวันตก ดังนั้น ที่ตั้งของเมืองชุมพรจึงได้ย้ายจากท่ายางมาอยู่ที่ท่าตะเภา รวมเมืองชุมพร ตั้งอยู่ที่ท่ายางแค่ ๒๓ ปี เท่านั้น แต่ท่ายางก็ยังเป็นเมืองท่าและตลาดอยู่อีกนาน และด้วยท่ายาง เป็นตำบลใหญ่ตำบลหนึ่งและใกล้ปากอ่าวเรือ ทำให้มีเรือขนส่งและเรือสินค้ามาแวะเวียนอยู่เสมอ เพื่อส่งสินค้าเข้าสู่เมือง ทำให้ท่ายางมีประชากรหนาแน่นขึ้น คนตำบลท่ายางในปัจจุบัน จึงมีการประกอบอาชีพที่หลากหลาย ทั้งอุตสาหกรรมขนส่ง และการเกษตรในท้องถิ่นที่มีความอุดมสมบูรณ์ ก่อให้เกิดวิถีชีวิตที่สวยงามและน่าสนใจมาจนปัจจุบัน

ลักษณะทางภูมิศาสตร์

ที่ตั้งขนาด

ตำบลท่ายาง ตั้งอยู่ห่างจากที่ว่าการอำเภอเมืองชุมพร ไปทางทิศตะวันออกเฉียงใต้ ประมาณ ๕ กิโลเมตร มีพื้นที่ทั้งหมด ๒๘.๓๙ ตารางกิโลเมตร หรือประมาณ ๑๗,๗๔๒ ไร่

อาณาเขต

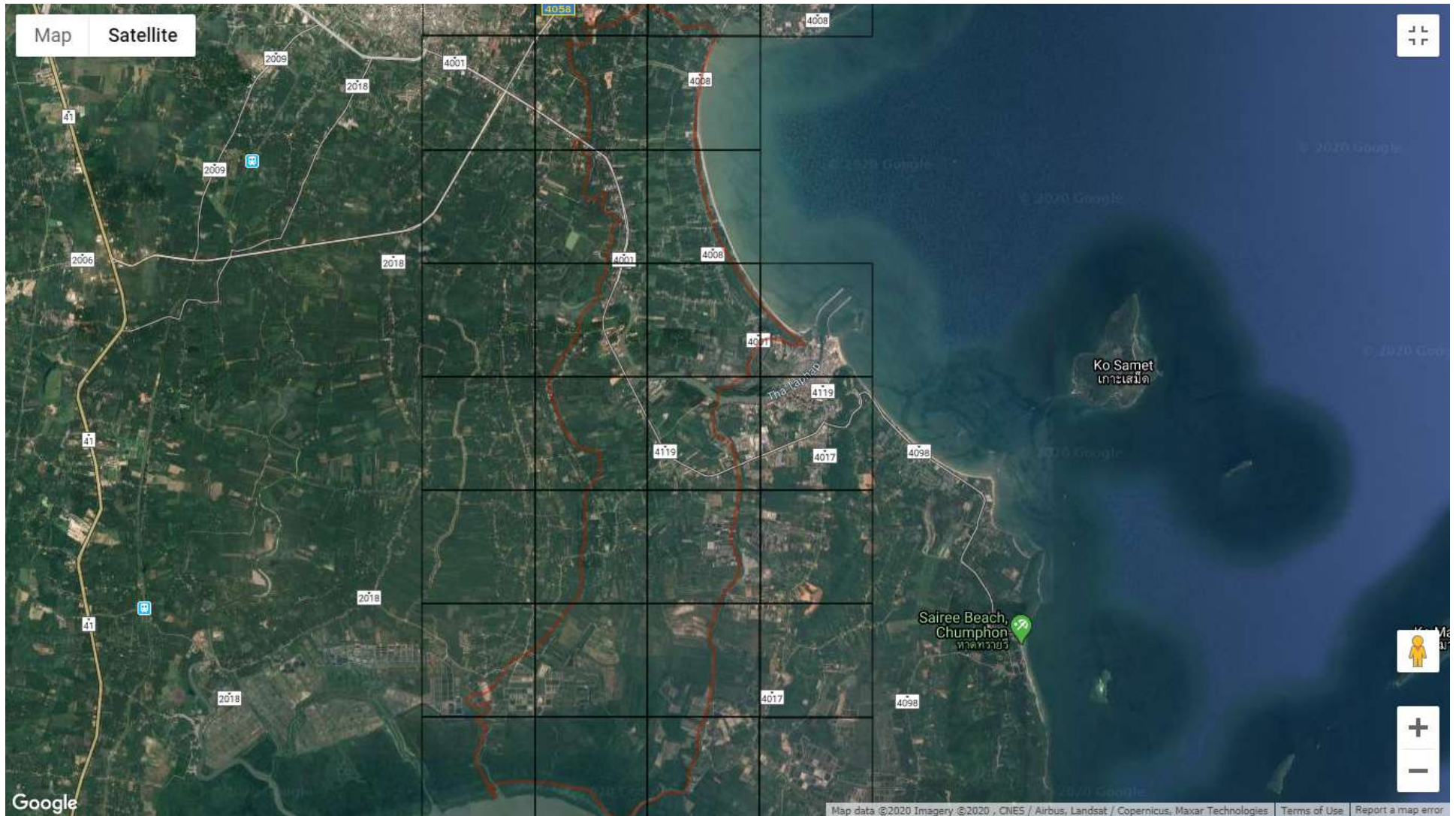
ทิศเหนือติดต่อกับ ตำบลนาทุ่ง อำเภอเมืองชุมพร

ทิศใต้ติดต่อกับ อ่าวไทย

ทิศตะวันออกติดต่อกับ ตำบลปากน้ำ และตำบลหาดทรายรี อำเภอเมืองชุมพร

ทิศตะวันตกติดต่อกับ ตำบลบางหมาก และตำบลทุ่งคา อำเภอเมืองชุมพร

รูปที่ ๑ แผนที่ตำบลท่ายาง



สภาพพื้นที่ ลักษณะพื้นที่ตำบลท่ายาง พื้นที่ส่วนใหญ่เป็นที่ราบลุ่มชายฝั่งทะเล ทอดตัวจากตอนกลางค่อนข้างใต้ สู่ทางตอนเหนือและทิศใต้ของพื้นที่ มีความสูงประมาณ ๒.๘ เมตรจากระดับน้ำทะเลปานกลาง ลักษณะดินเป็นดินร่วนปนทรายและเป็นพื้นที่ชุ่มน้ำเหมาะสมแก่การเพาะปลูกมะพร้าว ปาล์มน้ำมัน ถั่วลิสง มีแม่น้ำท่าตะเภาไหลผ่านตอนกลางพื้นที่ออกสู่อ่าวไทยซึ่งเหมาะแก่การประมงและการท่องเที่ยว

พื้นที่ที่ใช้ทำเกษตรกรรม ตำบลท่ายาง มีพื้นที่ทำเกษตรกรรม ประมาณ ๖,๘๐๐ ไร่ คิดเป็น ร้อยละ ๓๘.๓๓ ของพื้นที่ทั้งตำบล ส่วนใหญ่ใช้ปลูกไม้ผลและไม้ยืนต้น

พื้นที่สำหรับอยู่อาศัย ตำบลท่ายาง มีพื้นที่ใช้สำหรับอยู่อาศัย ประมาณ ๑๐,๙๒๐ ไร่ คิดเป็น ร้อยละ ๖๑.๕๕ ของพื้นที่ทั้งตำบล และเกษตรกรรมบางส่วนตั้งบ้านเรือนอยู่ในพื้นที่ทำการเกษตร

พื้นที่ป่า พื้นที่ของตำบลท่ายาง ไม่มีพื้นที่ป่าแต่มีต้นไม้ที่เกษตรกรรมปลูกเป็นลักษณะของไม้เศรษฐกิจ เช่น ปาล์มน้ำมัน ยางพารา มะพร้าว ทุเรียน ลองกอง มังคุด เงาะ เป็นต้น แต่มีพื้นที่ติดต่อกับเขตป่าสงวนแห่งชาติ ซึ่งมีพื้นที่ป่าประมาณ ๕,๖๒๕ ไร่ ลักษณะป่าไม้ส่วนใหญ่เป็นป่าชายเลน ประกอบด้วย ไม้โกงกาง ถั่วขาว ตะบูน พังกา

พื้นที่สาธารณะ ตำบลท่ายาง มีพื้นที่สาธารณะ ประมาณ ๒๒ ไร่ คิดเป็นร้อยละ ๐.๑๒ ของพื้นที่ทั้งตำบล

พื้นที่อื่นๆ ตำบลท่ายางไม่มีพื้นที่ใช้ประโยชน์อื่นๆ

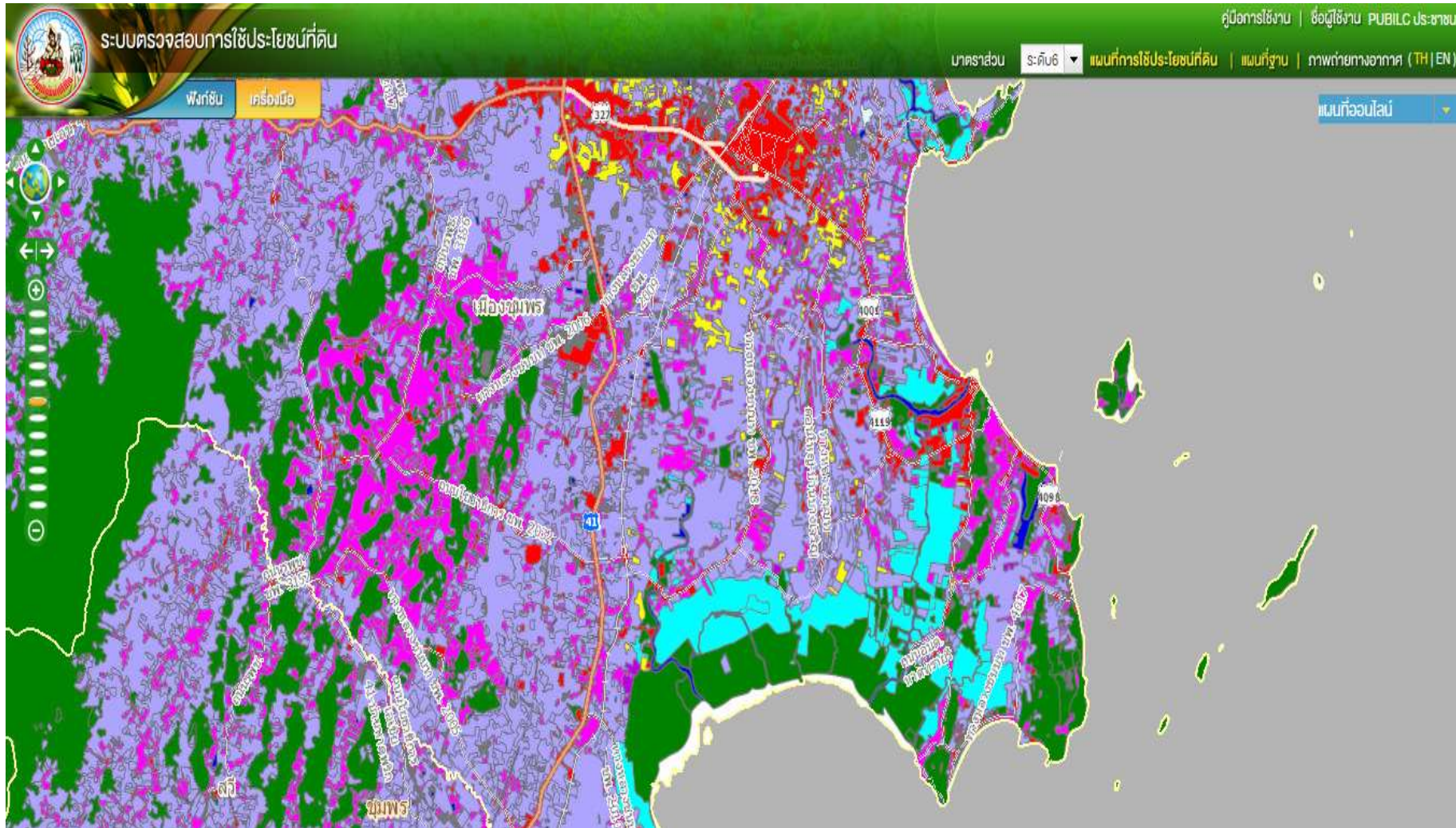
ตารางที่ ๑ แสดงข้อมูลพื้นที่แบ่งตามสภาพการใช้ประโยชน์

ตำบล	พื้นที่ทั้งหมด (ไร่)	พื้นที่แบ่งตามสภาพการใช้ประโยชน์ (ไร่)					รวม
		พื้นที่เกษตรกรรม	พื้นที่อยู่อาศัย	พื้นที่ป่า	พื้นที่สาธารณะ	พื้นที่อื่นๆ	
ท่ายาง	๑๗,๗๔๒	๖,๘๐๐	๑๐,๙๒๐	๐	๒๒	๐	๑๗,๗๔๒

ที่มา : ระบบจัดเก็บและนำเสนอข้อมูล ศูนย์บริการและถ่ายทอดเทคโนโลยีการเกษตรประจำตำบล

ปี ๒๕๖๐

รูปที่ ๒ แผนที่การใช้ประโยชน์ที่ดินตำบลท่ายาง



พื้นที่แหล่งน้ำ พื้นที่ของตำบลท่ายางไม่มีระบบชลประทาน แต่มีแม่น้ำและสระน้ำธรรมชาติ รวมถึงสระน้ำ บ่อน้ำ ที่เกษตรกรสร้างขึ้น ดังนี้

ธรรมชาติ

๑. แม่น้ำ ลำคลอง ลำธาร จำนวน ๘ สาย ได้แก่ แม่น้ำท่าตะเภา คลองอีเล็ด คลองบางเจริญ คลองท่านางสังข์ คลองบางหลง คลองร่องน้อย คลองชลประทาน (บางตุ้ม) และลำน้ำสองพี่น้อง

๒. หนองน้ำ บึงธรรมชาติ จำนวน ๓ แห่ง ได้แก่ หนองน้ำอู่ตะเภาน้อย หนองน้ำอู่ตะเภาใหญ่ และหนองน้ำหมู่ที่ ๗

๓. น้ำฝน เกษตรกรทุกครัวเรือนอาศัยน้ำฝนเป็นหลักเนื่องจากตำบลท่ายางมีฝนตกเกือบตลอดทั้งปี

ที่มนุษย์สร้างขึ้น

๑. สระน้ำ จำนวน ๑ สระ มีปริมาตรความจุรวมประมาณ ๔,๖๗๗ ลูกบาศก์เมตร

๒. บ่อน้ำตื้น

๓. บ่อน้ำบาดาล จำนวน ๒ บ่อ

๔. ประปา จำนวน ๑ แห่ง คือ การประปาส่วนภูมิภาคจังหวัดชุมพร

ลักษณะดิน

กลุ่มชุดดินในเขตตำบลท่ายางมีทั้งหมด ๕ กลุ่ม ได้แก่ ๓, ๑๓, ๒๓, ๓๔ และ ๔๓ ซึ่งลักษณะดินส่วนใหญ่จัดอยู่ในกลุ่มชุดดิน ๑๓ และ ๔๓ มีลักษณะเป็นดินเค็มชายทะเลมีศักยภาพก่อให้เกิดเป็นดินกรดกำมะถัน ปฏิกิริยาดินเป็นดินกลางถึงเป็นด่าง การระบายน้ำแลวมมาก ความอุดมสมบูรณ์ปานกลางถึงสูง ส่วนชุดดิน ๔๓ ลักษณะเนื้อดินเป็นทรายจัดปริมาณ อินทรีย์วัตถุต่ำทำให้ความสามารถอุ้มน้ำและดูดซับธาตุอาหารได้น้อยหากฝนทิ้งช่วงจะเกิดการขาดแคลนน้ำได้ และเนื่องจากมีพื้นที่ลาดชันอาจเกิดการกร่อนของหน้าดินได้ มีค่าความเป็นกรดเป็นด่าง (pH) ระหว่าง ๖.๐-๗.๐

สาธารณูปโภค

ไฟฟ้า มีไฟฟ้าใช้ ๔,๓๒๕ ครัวเรือน คิดเป็น ร้อยละ ๙๕.๗๑

ประปา มีน้ำประปาใช้ ๔,๓๑๙ ครัวเรือน คิดเป็น ร้อยละ ๙๕.๕๗

มีวัด จำนวน ๕ แห่ง ได้แก่ วัดตะเคียนทอง (วัดท่ายางเหนือ) วัดพิชัยาราม (วัดท่ายางกลาง) วัดคงคานาม (วัดท่ายางใต้) วัดบางคอย และวัดบางหลง

สำนักงานเทศบาลตำบลท่ายาง ตั้งอยู่ในพื้นที่ หมู่ที่ ๕

มีโรงเรียน จำนวน ๕ แห่ง ได้แก่ โรงเรียนบ้านบางคอย โรงเรียนวัดพิชัยาราม โรงเรียนวัดดอนทรายแก้ว โรงเรียนบ้านคอสน และโรงเรียนบ้านบางหลง

มีศูนย์การศึกษาออกโรงเรียน จำนวน ๑ แห่ง คือ ศูนย์การศึกษาชุมชนตำบลท่ายาง
มีศูนย์พัฒนาเด็กเล็ก จำนวน ๕ แห่ง ได้แก่ ศูนย์พัฒนาเด็กเล็กบ้านบางคอย ศูนย์พัฒนา
เด็กเล็กโรงเรียนวัดพิชัยาราม ศูนย์พัฒนาเด็กเล็กโรงเรียนวัดดอนทรายแก้ว ศูนย์พัฒนาเด็กเล็ก
โรงเรียนบ้านคอสัน ศูนย์พัฒนาเด็กเล็กโรงเรียนบ้านบางหลง

มีโรงพยาบาลส่งเสริมสุขภาพประจำตำบล จำนวน ๑ แห่ง

มีศูนย์สาธารณสุขมูลฐานชุมชน จำนวน ๑ แห่ง

มีหอกระจายข่าว จำนวน ๒๖ แห่ง (มีทุกหมู่บ้าน)

มีศาลาประชาคม จำนวน ๑๑ แห่ง

สถานีบริการน้ำมัน จำนวน ๑ แห่ง

ร้านจำหน่ายน้ำมันหลอดแก้ว จำนวน ๒ แห่ง

คลังเก็บน้ำมัน จำนวน ๑ แห่ง

คลังเก็บแก๊ส จำนวน ๑ แห่ง

แพปลา จำนวน ๔ แห่ง

คานเรือ จำนวน ๒ แห่ง

โรงเก็บรังนก จำนวน ๑ แห่ง

ลานปาล์ม จำนวน ๒ แห่ง

โรงแรม/รีสอร์ท/บ้านพัก ๑๒ แห่ง

โรงงานอุตสาหกรรม ๑๔ แห่ง

ตลาด จำนวน ๓ แห่ง

การคมนาคม

พื้นที่ตำบลท่ายางติดต่อชายฝั่งทะเลอ่าวไทย มีท่าขึ้นรถและท่าเทียบเรือจำนวน ๘ แห่ง
ได้แก่ ท่ารถทัวร์ รุ่งกิจทัวร์ ท่าเทียบเรือท่องเที่ยว อบจ. ท่าเทียบเรือเกาะเจริญ ท่าเทียบเรือท่ายาง (เจ้าหนู)
ท่าเทียบเรือแพพรทวิสิน ท่าเทียบเรือทะเลทรัพย์ ท่าเทียบเรือกัลป์ปิงหา ท่าเทียบเรือไม้พรทวิสิน

มีเส้นทางคมนาคมเข้ามาสู่ตัวตำบลและพื้นที่ใกล้เคียง ดังนี้

ทางหลวง จำนวน ๓ สาย เป็นเส้นทางหลัก ได้แก่ หมายเลข ๔๐๐๑, ๔๐๐๘ และ ๔๑๑๙
ถนนลาดยาง และคอนกรีตเสริมเหล็ก ภายในตำบลเชื่อมต่อระหว่างหมู่บ้านต่างๆ ทั้ง ๑๑
หมู่บ้าน

ลักษณะทางภูมิอากาศ

ตำบลท่ายาง อำเภอเมืองชุมพร จังหวัดชุมพร จัดอยู่ในลักษณะอากาศแบบร้อนชื้น อากาศเปลี่ยนแปลงไปตามฤดูกาล ซึ่งมี ๒ ฤดูกาล คือ ฤดูร้อน เริ่มตั้งแต่เดือนกลางมกราคมถึงกลางเดือนพฤษภาคม เป็นช่วงเปลี่ยนลมมรสุม หลังจากลมมรสุมตะวันออกเฉียงเหนืออ่อนกำลังลง ฤดูฝน เริ่มตั้งแต่กลางเดือนพฤษภาคมถึงกลางเดือนมกราคม ซึ่งเป็นช่วงที่ลมมรสุมตะวันตกเฉียงใต้จากทะเลอันดามันซึ่งเป็นมวลอากาศที่มีความชื้นสูงอ่อนกำลังเปลี่ยนเป็นลมมรสุมตะวันออกเฉียงเหนือจึงทำให้เกิดฝนตกชุก มีปริมาณน้ำฝนอยู่ในช่วง ๑,๕๕๓ - ๒,๓๔๔ มิลลิเมตร อุณหภูมิเฉลี่ยประมาณ ๒๗.๓ องศาเซลเซียส อุณหภูมิต่ำสุดเฉลี่ย ๒๑.๖ องศาเซลเซียส อุณหภูมิสูงสุดเฉลี่ย ๓๔.๘ องศาเซลเซียส มีความชื้นสัมพัทธ์ต่ำสุดเฉลี่ย ๔๙ เปอร์เซ็นต์ สูงสุดเฉลี่ย ๘๗ เปอร์เซ็นต์ เฉลี่ยทั้งปี ๘๑ เปอร์เซ็นต์ มีฝนตกชุกเกือบตลอดปีและมีฝนทิ้งช่วงระหว่างเดือนกุมภาพันธ์ถึงเดือนเมษายน นอกจากนี้ในบางปีอาจมีพายุดีเปรสชันเคลื่อนผ่านเข้ามาทำให้มีฝนตกเพิ่มขึ้นได้อีก

ข้อมูลด้านสังคม

สภาพทางสังคมของตำบลท่ายาง ประกอบด้วยประชากรที่ตั้งถิ่นฐานเดิม และประชากรที่อพยพมาทำมาหากิน ทั้งจากถิ่นใกล้เคียง รวมทั้งคนจีนจากโพ้นทะเลที่อพยพมา เมื่อครั้งอดีต ผสมผสานพัฒนาต่อเนื่องเป็นชุมชนขนาดใหญ่ มีความแตกต่างกันอย่างชัดเจนระหว่างสังคมเกษตรกรรมดั้งเดิมและสังคมชุมชนเมืองสมัยใหม่ แต่สามารถผสมผสานลักษณะสังคมกันได้ อย่างลงตัว ระหว่างสังคมเกษตรกรรมและสังคมอุตสาหกรรม การประมง และการบริการ ประชากรส่วนใหญ่ประกอบอาชีพรับจ้างในโรงงานอุตสาหกรรมทั้งภายในและนอกพื้นที่ตำบล ส่วนมาร้อยละ ๘๐ พูดภาษาใต้ และใช้ภาษาไทยเป็นภาษาราชการ มีการผสมผสานของวัฒนธรรมด้วยดี ในท้องถิ่น มีขนบธรรมเนียมประเพณีเหมือนๆ กัน มีความเคารพนับถือ ผู้อาวุโส คนเฒ่าคนแก่และถือว่าเป็นหัวหน้าครอบครัว มีลักษณะครอบครัวเป็นครอบครัวเดี่ยวเพิ่มขึ้น มีสมาชิกประมาณ ๓-๖ คน ตั้งบ้านเรือนอยู่เป็นกลุ่มและแยกกันอยู่ตามที่ดินของตน เกษตรกรในพื้นที่ส่วนใหญ่ประกอบอาชีพทำประมง และทำสวน บริโภคข้าวเจ้าเป็นหลัก ส่วนใหญ่นับถือศาสนาพุทธ มีเทศกาลและประเพณี ในเดือนต่างๆ ที่สืบสานต่อเนื่องกันมา ได้แก่ เทศกาลดูนกเหยี่ยวอพยพ ช่วงเดือนกันยายนถึงเดือนพฤศจิกายนของทุกปี เทศกาลงานลอยกระทงช่วงเดือนพฤศจิกายน เทศกาลชมหิ่งห้อยช่วงเดือนกันยายน เทศกาลงานประเพณีก่อพระเจดีย์ทรายช่วงเมษายน งานขึ้นถ้ำพ่อตาเขาน้อยช่วงเดือนพฤษภาคม งานประเพณีไทยทรงดำช่วงเดือนมีนาคม งานสงกรานต์ ทอดกฐิน ทอดผ้าป่า ทำบุญวันเข้าพรรษา วันออกพรรษา และทำบุญในวันสำคัญทางศาสนา

ผู้นำลักษณะการเป็นผู้นำชุมชนในตำบลท่ายาง เกิดจากการมีประชาธิปไตยในหมู่บ้าน ส่วนใหญ่แล้วมีผู้นำหลายลักษณะ เช่น ผู้นำท้องถิ่นด้านการปกครองที่มาจากการเลือกตั้ง ผู้นำอาชีพมาจากการคัดเลือกกันเองในหมู่บ้านหรือตำบลซึ่งเป็นที่ยอมรับของชุมชน เช่น ประธานกลุ่มเกษตรกร กลุ่มแม่บ้านเกษตรกร ทั้งนี้รวมถึงผู้นำที่ประสบผลสำเร็จในระดับอาชีพ เช่น อาชีพทำสวน ทำประมง ปลูกผักปลอดสารพิษ

การปกครอง ตำบลท่ายาง แบ่งการปกครองออกเป็น ๑๑ หมู่บ้าน ได้แก่

- | | |
|---------------------------|---------------------------------|
| หมู่ที่ ๑ บ้านบางคอย | ผู้ใหญ่บ้าน นายสมพงษ์ ระลึกเย็น |
| หมู่ที่ ๒ บ้านบางเจริญ | ผู้ใหญ่บ้าน นายมณี แป้งอ่อน |
| เบอร์โทรศัพท์ ๐๘๙-๒๘๙๑๘๕๔ | |
| หมู่ที่ ๓ บ้านปากมหาด | ผู้ใหญ่บ้าน นางวนิดา มีลาบ |
| เบอร์โทรศัพท์ ๐๘๑-๖๙๑๓๔๘๘ | |
| หมู่ที่ ๔ บ้านท่ายาง | กำนัน นายพิเศษ บุญยืน |
| เบอร์โทรศัพท์ ๐๘๖-๙๙๒๔๘๔๙ | |
| หมู่ที่ ๕ บ้านนาเหนือ | ผู้ใหญ่บ้าน นายวสันต์ จันทบำรุง |
| เบอร์โทรศัพท์ ๐๘๙-๘๗๑๖๗๐๖ | |
| หมู่ที่ ๖ บ้านอู่ตะเภา | ผู้ใหญ่บ้าน นายเกษม สุปงกช |
| เบอร์โทรศัพท์ ๐๘๙-๒๘๙๑๓๖๑ | |
| หมู่ที่ ๗ บ้านหนองหวาย | ผู้ใหญ่บ้าน นายไพฑูรย์ ลือชัย |
| เบอร์โทรศัพท์ ๐๘๕-๗๙๑๖๒๐๓ | |
| หมู่ที่ ๘ บ้านคนสน | ผู้ใหญ่บ้าน นายกฤษฏา มนุเสวต |
| เบอร์โทรศัพท์ ๐๘๖-๙๔๘๘๙๒๓ | |
| หมู่ที่ ๙ บ้านบางหลง | ผู้ใหญ่บ้าน นายสมพร ปั้นทองคำ |
| เบอร์โทรศัพท์ ๐๘๗-๒๖๙๔๔๔๘ | |
| หมู่ที่ ๑๐ บ้านร่องน้อย | ผู้ใหญ่บ้าน นายอานนท์ คงผจญ |
| เบอร์โทรศัพท์ ๐๘๙-๗๒๕๔๗๒๖ | |
| หมู่ที่ ๑๑ บ้านบางตุ่ม | ผู้ใหญ่บ้าน นายไพศาล หนูชนะภัย |
| เบอร์โทรศัพท์ ๐๘๓-๖๓๖๐๑๑๙ | |

มีชุมชน จำนวน ๒๔ ชุมชน ได้แก่

๑. ชุมชนชุมพรธานี
๒. ชุมชนบ้านบางคอย
๓. ชุมชนปลายดอน

๔. ชุมชนบางเจริญ
๕. ชุมชนปากมหาต
๖. ชุมชนตลาดนัดท่ายาง
๗. ชุมชนบ้านท่ายางใต้
๘. ชุมชนบ้านกลางนา
๙. ชุมชนบ้านหัวเลน
๑๐. ชุมชนบ้านเหนือ
๑๑. ชุมชนนาเหนือ
๑๒. ชุมชนบ้านอยู่ตะเภาใหญ่
๑๓. ชุมชนบ้านอยู่ตะเภาน้อย
๑๔. ชุมชนบ้านในหมวด
๑๕. ชุมชนบ้านเขาน้อย
๑๖. ชุมชนบ้านคอสน
๑๗. ชุมชนบ้านในไร่
๑๘. ชุมชนบางพระ-บ้านล่าง
๑๙. ชุมชนบางหลง
๒๐. ชุมชนไทยทรงดำ
๒๑. ชุมชนบ้านนาล่าง
๒๒. ชุมชนบ้านปากคลอง
๒๓. ชุมชนบ้านร่องน้อย
๒๔. ชุมชนบ้านบางตุ่ม

ตำบลท่ายางมีองค์กรปกครองส่วนท้องถิ่น จำนวน ๑ แห่ง คือ

เทศบาลตำบลท่ายาง นายกเทศมนตรีตำบลท่ายาง นางสาวเอี่ยม มากอำไพ

เบอร์โทรศัพท์ ๐๗๗-๕๕๓๓๖๐

ประชากร

ตำบลท่ายางมีประชากรทั้งสิ้น ๑๐,๒๒๖ คน แบ่งเป็นชาย ๕,๐๓๕ คน หญิง ๕,๑๙๑ คน จำนวน ๔,๕๑๙ ครัวเรือน (ที่มา : เทศบาลตำบลท่ายาง) เป็นครัวเรือนนอกภาคเกษตร (รับจ้างค้าขาย และอื่นๆ) จำนวน ๓,๖๙๙ ครัวเรือน คิดเป็นร้อยละ ๘๑.๘๕ เป็นครัวเรือนเกษตรกร จำนวน ๘๒๐ ครัวเรือน คิดเป็นร้อยละ ๑๘.๑๕ ของจำนวนครัวเรือนทั้งหมด เกษตรกรส่วนใหญ่มีอายุประมาณ ๓๐-๖๐ ปี นอกจากนี้ยังมีประชากรซึ่งเป็นแรงงานต่างด้าวเป็นจำนวนมาก

ข้อมูลด้านเศรษฐกิจ

การประกอบอาชีพ

อาชีพหลัก ประชาชนส่วนใหญ่ประกอบอาชีพรับจ้าง ค้าขาย บริการ การท่องเที่ยวรับราชการ และอื่นๆ ประมาณร้อยละ ๗๐

อาชีพรอง ประชาชนบางส่วนประกอบอาชีพเกษตรกรรมประเภททำสวน ประมง และปศุสัตว์ ประมาณร้อยละ ๓๐

โดยประชาชนมี**อาชีพเสริม** ได้แก่ การแปรรูปสินค้าประมง และการแปรรูปผลผลิตทางการเกษตร การทำของชำร่วย งานเย็บปักถักร้อย เป็นต้น

สินค้าเกษตรกรรมและผลิตภัณฑ์เด่น ได้แก่ สินค้าประมง พันธุ์สัตว์น้ำ มะพร้าวปาล์ม น้ำมัน ยางพารา มังคุด เงาะ ทุเรียน ลองกอง กาแฟ หม่อนกินผล มะนาว กัลยน้ำว่าทำยาง กัลยไม้ ข้าว พริกไทย ผักสวนครัว พืชสมุนไพร ไม้ประดับ โคน้ำ กระบือ แพะ ไก่ไข่ ไก่เนื้อรังนก ปลากระพงขาว ปลาเบญจพรรณ ปลาอินทรีเค็ม ปลาจิ้งจั้ง ปลาหมึกแดดเดียว กุ้งแห้ง ปูม้า กะปิ กุ้งเคยอย่างดี

อุตสาหกรรม ตำบลท่าสายเป็นแหล่งอุตสาหกรรมประมงต่อเนื่อง เช่น ห้องเย็น อุตสาหกรรมขนาดเล็ก แปรรูปอาหารทะเล แพปลา โรงกลึง อู่ซ่อมเรือ โรงน้ำแข็ง เป็นต้น

การท่องเที่ยวและสถานที่ท่องเที่ยว ได้แก่ ป่าชายเลนหมู่ที่ ๒ ริมเขื่อนปากหาด อ่าวคอสน ดินแดนประวัติศาสตร์สงครามโลกครั้งที่ ๒ ล่องเรือชมหิ่งห้อยคลองท่านางสังข์ เทศกาลตุงกัณฑ์วอพพ งานประเพณีไทยทรงดำ งานประเพณีก่อเจดีย์ทราย งานขึ้นถ้ำพ่อตาเขาน้อย งานลอยกระทง

๑.๒ สถานการณ์ด้านการเกษตรของตำบลท่ายาง

ตารางที่ ๒ แสดงสถานการณ์ด้านการเกษตรของชุมชนตำบลท่ายาง

ด้านกายภาพ	ด้านชีวภาพ	ด้านเศรษฐกิจ	ด้านสังคม
<p>ด้านดี</p> <p>๑. สภาพภูมิประเทศที่ติดชายฝั่งทะเลเอื้อต่อการทำประมง เป็นแหล่งตกปลาทางทะเล เป็นแหล่งอาหารทะเล เป็นศูนย์กลางเชื่อมโยงไปสู่แหล่งท่องเที่ยวทางทะเล เป็นแหล่งหลบคลื่นลม พักเติมน้ำมันและซ่อมแซม</p> <p>๒. พื้นที่ตำบลตั้งอยู่ใกล้ตัวจังหวัดสะดวกต่อการขนส่งสินค้าและบริการ</p> <p>๓. มีแม่น้ำท่าตะเภาไหลผ่าน เอื้อต่อการทำเกษตรกรรม ประมง และท่องเที่ยวทางน้ำ</p> <p>๔. มี ๒ ฤดูกาล คือ ฤดูร้อนและฤดูฝนที่ยาวนาน สภาพอากาศร้อนชื้น เหมาะแก่การเพาะปลูก</p>	<p>ด้านดี</p> <p>๑. มีความหลากหลายทางชีวภาพทางทะเล</p> <p>๒. พันธุ์พืชและสัตว์เศรษฐกิจเป็นสายพันธุ์ดี ได้แก่ ยางพาราและปาล์มน้ำมัน ปลา ปู หอย และกุ้ง</p> <p>ด้านไม่ดี</p> <p>๑. มีโรคและแมลงศัตรูพืช เช่น โรคปากและเท้าเปื่อย และหนอนด้วงมะพร้าวระบาด</p> <p>๒. เกิดการลดลงอย่างรวดเร็วของสัตว์น้ำในทะเล ระบบนิเวศน์ขาดสมดุล</p>	<p>ด้านดี</p> <p>๑. เกษตรกรมีเครื่องมือเครื่องจักรทางการเกษตร และประมงเป็นของตนเอง</p> <p>๒. จำนวนประชากรมาก สร้างกำลังซื้อและความต้องการบริโภคสินค้าจำนวนมาก</p> <p>๓. มีโรงงานอุตสาหกรรมรองรับปริมาณผลผลิตทางการเกษตรและประมง</p> <p>ด้านไม่ดี</p> <p>๑. เศรษฐกิจในตำบลตกต่ำลงเนื่องจากเกษตรกรผู้ทำประมงไม่สามารถประกอบอาชีพได้</p> <p>๒. ปัญหาการว่างงาน ประชาชนเลือกงาน ขาดแคลนแรงงานภาคการเกษตรและประมง</p>	<p>ด้านดี</p> <p>๑. สังคมมีลักษณะเป็นสังคมเมืองผสมผสานสังคมเกษตรกรรมอย่างลงตัว</p> <p>๒. สภาพสังคมส่วนใหญ่เป็นครอบครัวเดี่ยว มีสมาชิก ๓-๖ คน</p> <p>๓. เกษตรกรส่วนใหญ่อยู่ในวัยแรงงานอายุระหว่าง ๓๐-๕๙ ปี</p> <p>๔. เกษตรกรส่วนใหญ่จบการศึกษาไม่ต่ำกว่าระดับชั้นมัธยมศึกษาปีที่ ๓</p> <p>ด้านไม่ดี</p> <p>๑. มีปัญหายาเสพติด</p> <p>๒. มีปัญหาเด็กและเยาวชน เช่น เด็กแว้น การตั้งครรภ์ไม่พร้อมในวัยรุ่น</p> <p>๓. ปัญหาประชาชนขาดความสามัคคี เกษตรกรขาดการรวมกลุ่มเพื่อสร้างความเข้มแข็ง</p>

ตารางที่ ๒ แสดงสถานการณ์ด้านการเกษตรของชุมชนตำบลท่ายาง (ต่อ)

ด้านกายภาพ	ด้านชีวภาพ	ด้านเศรษฐกิจ	ด้านสังคม
<p>ด้านไม่ดี</p> <p>๑. ดินส่วนใหญ่เป็นดินเค็มและดินทราย จัด สามารถเพาะปลูกพืชได้เพียงไม่กี่ ชนิด</p> <p>๒. เกิดปัญหาน้ำแล้ง เนื่องจากฝนทิ้ง ช่วงในช่วงเดือนกุมภาพันธ์ถึงเมษายน และปัญหาน้ำท่วมซ้ำซาก</p> <p>๓. เกิดปัญหาน้ำเน่าเสีย</p> <p>๔. เกิดปัญหามลภาวะทางอากาศ</p> <p>๕. เกิดพายุ ลมพัดแรงในฤดูฝนหรือฤดู มรสุม</p>		<p>๓. ปัญหาค่าแรงงานสูงเกินไป ไม่มีการ แยกระดับชั้นแรงงานตามความสามารถ ศักยภาพและไม่แยกความเป็นพลเมือง ไทยกับแรงงานต่างด้าวที่มีต้นทุนชีวิตที่ แตกต่างกัน</p> <p>๔. ราคาปัจจัยการผลิตสูง เช่น เมล็ด พันธุ์ ยาฆ่าแมลง ปุ๋ย อุปกรณ์ทำประมง</p> <p>๕. ราคาผลผลิตทางการเกษตรตกต่ำ</p> <p>๖. เกษตรกรมีหนี้สินเยอะ</p>	<p>๔. ปัญหาการไม่เคารพกฎหมาย ขาด ระเบียบวินัยและจิตสาธารณะ</p>

ปัญหาภัยธรรมชาติและสิ่งแวดล้อม

ตำบลท่ายางน้ำมีปัญหาน้ำท่วมซ้ำซาก ฝนทิ้งช่วง เกิดปัญหาภัยจากพายุและลมมรสุมบ่อย ปัญหาระบบนิเวศน์ทางทะเลเสื่อมโทรม อากาศเป็นพิษ
และน้ำเน่าเสีย

สภาพการผลิต การเพาะปลูกพืช การเลี้ยงสัตว์ และการประมง

การเพาะปลูกพืช พืช ที่เกษตรกรนิยมปลูก ได้แก่ ไม้ผลและไม้ยืนต้น เช่น มะพร้าว ปาล์มน้ำมัน ยางพารา มังคุด เงาะ ทุเรียน ลองกอง กัลยน้ำว่า ใบเหลียงและกาแฟ ส่วนพืชอื่น เช่น ข้าว กัลยไม้ พริกไทย มะนาว และไม้ประดับ เป็นต้น มีพื้นที่ปลูกไม้ผลและไม้ยืนต้นทั้งหมด จำนวน ๖,๔๐๒ ไร่ มีพื้นที่นาข้าว จำนวน ๒๐๐ ไร่

การเลี้ยงสัตว์ สัตว์ ที่เกษตรกรนิยมเลี้ยง ได้แก่ โคเนื้อ กระบือ แพะ ไก่ไข่ ไก่เนื้อ ไก่พื้นบ้าน เป็ด การเลี้ยงสัตว์ส่วนใหญ่จะเลี้ยงแบบอาศัยธรรมชาติภายในสวน ส่วนไก่ไข่ ไก่เนื้อ และไก่พื้นเมืองมีการเลี้ยงเพื่อบริโภคภายในครัวเรือน

การประมง ส่วนใหญ่เป็นการทำประมงทั้งน้ำจืดและน้ำเค็ม หรือประมงในทะเล มีฟาร์มเลี้ยงหอยแมลงภู่ ปลากระพงขาว ปลาหมอชุมพร ปลาทูธรรมชาติ การทำประมงและอุตสาหกรรมต่อเนื่องถือเป็นอาชีพหลักที่สำคัญของเกษตรกรในตำบลท่ายาง สามารถสร้างรายได้ให้แก่ครัวเรือนเกษตรกร เฉลี่ย ๒๐๐,๐๐๐ บาทต่อปี

เกษตรกรรมอื่น ๆ นอกจากนี้เกษตรกรในตำบลท่ายางยังมีการเลี้ยงผึ้งและชันโรง เพื่อเพิ่มรายได้ในแปลงเกษตร โรงรังนกนางแอ่นเพื่อเก็บรังนกจำหน่าย และผลิตปุ๋ยอินทรีย์ด้วย

ตารางที่ ๓ แสดงข้อมูลรายได้และค่าใช้จ่ายเฉลี่ยของครัวเรือนเกษตรกรในตำบลท่ายาง

แหล่งที่มา	รายการ	
	รายได้เฉลี่ย (บาท)	ค่าใช้จ่ายเฉลี่ย (บาท)
มาจากภาคเกษตร	๘,๙๗๐.-	๔,๒๐๖.-
มาจากนอกภาคเกษตร	๘๕๙.-	๓,๘๓๒.-
รวม	๙,๘๒๙.-	๘,๐๓๘.-

ที่มา : สำนักงานจังหวัดชุมพร

รายได้เฉลี่ยของครัวเรือนเกษตรกรในตำบลท่ายาง เท่ากับ ๙,๘๒๙ บาท ค่าใช้จ่ายเฉลี่ย เท่ากับ ๘,๐๓๘ บาท มีทรัพย์สินต่อครัวเรือนภาคการเกษตร เท่ากับ ๕๐๐,๐๐๐ บาท และมีหนี้สินต่อครัวเรือน เท่ากับ ๑๙๙,๗๔๖ บาท

ลำดับชั้นในการทำเกษตรกรรมและการรวมกลุ่ม เกษตรกรในพื้นที่ตำบลท่ายาง ยังติดอยู่กับการทำเกษตรกรรมในขั้นผลิต มีการรวมกลุ่มกันในขั้นผลิตและขั้นแปรรูป ได้แก่

๑. กลุ่มผู้เลี้ยงปลากระพงขาวในบ่อดิน ชุมชนปลายดอน หมู่ที่ ๑
๒. กลุ่มอาชีพเลี้ยงหอยแมลงภู่ ชุมชนบางเจริญ หมู่ที่ ๒
๓. กลุ่มแม่บ้านประมงบ้านปากมหาต หมู่ที่ ๓
๔. กลุ่มประมงน้ำกร่อย หมู่ที่ ๔
๕. กลุ่มวิสาหกิจชุมชนแปรรูปผลิตภัณฑ์จากการเกษตร

๖. กลุ่มเลี้ยงปลาธรรมชาติ ชุมชนอุตะเถาน้อย หมู่ที่ ๖
๗. กลุ่มประมงชายฝั่ง ชุมชนบ้านโนไร่ หมู่ที่ ๘
๘. กลุ่มประมงชายฝั่ง ชุมชนบ้านร่องน้อย หมู่ที่ ๑๐
๙. กลุ่มผู้เลี้ยงปลาประมงน้ำจืด ชุมชนบ้านบางตุ้ม หมู่ที่ ๑๑
๑๐. กลุ่มผลิตปุ๋ยอินทรีย์ ชุมชนบ้านบางคอย หมู่ที่ ๑
๑๑. กลุ่มกองทุนเลี้ยงไก่พื้นบ้าน หมู่ที่ ๖
๑๒. กลุ่มอาชีพชุมชนบ้านบางหลง
๑๓. กลุ่มบางพราร่วมมือ หมู่ที่ ๙
๑๔. กลุ่มเลี้ยงไก่พื้นบ้าน ชุมชนบ้านนาล่าง หมู่ที่ ๑๐

กลุ่มอาชีพเสริมเพิ่มรายได้เกษตรกร

๑. กลุ่มผูกผ้า และดอกไม้สดในงานพิธีต่าง ๆ หมู่ที่ ๑
๒. กลุ่มผลิตดอกไม้จันทน์ ชุมชนบ้านหัวเลน หมู่ที่ ๔
๓. กลุ่มผูกผ้า ชุมชนบ้านเขาน้อย หมู่ที่ ๗
๔. กลุ่มผลิตของชำร่วย ดอกไม้จันทน์ ชุมชนบ้านในหมวด หมู่ที่ ๗
๕. กลุ่มอาชีพเย็บปัก-ถักร้อย ชุมชนไทยทรงดำ หมู่ที่ ๙
๖. กลุ่มรักสะอาด ชุมชนบ้านปากคลอง หมู่ที่ ๑๐

**กลุ่มองค์กรเกษตรกรที่เข้มแข็งและต้องการขึ้นทะเบียนองค์กรเกษตรกรกับสำนักงาน
สภาเกษตรกรจังหวัดชุมพร เพื่อพัฒนาตามแนวทางเกษตรอุตสาหกรรม ได้แก่**

กลุ่มวิสาหกิจชุมชนแปรรูปผลิตภัณฑ์จากการเกษตร

ภูมิปัญญาชาวบ้านและปราชญ์ชาวบ้านในตำบล

๑. ภูมิปัญญาการแปรรูปสินค้าประมง เช่น การทำกุ้งแห้ง การทำกะปิ กุ้งเคียว การทำปลาอินทรีเค็ม การทำปลาหมึกแดดเดียว เป็นต้น
๒. ภูมิปัญญาด้านการทำเครื่องจักรสานและอุปกรณ์ทำประมง
๓. ภูมิปัญญาด้านการซ่อมเครื่องยนต์เรือและเครื่องมือเครื่องจักรในเรือประมง
๔. ภูมิปัญญาการเดินทางเรือ และการทำประมงในทะเล
๕. ภูมิปัญญาการทำปุ๋ยหมัก และปุ๋ยอินทรีย์
๖. ภูมิปัญญาการเลี้ยงปลากะพงขาว
๗. ภูมิปัญญาการเลี้ยงปลาหมอชุมพร
๘. ภูมิปัญญาการเลี้ยงหอยแมลงภู่
๙. ภูมิปัญญาการเลี้ยงไก่พื้นบ้าน
๑๐. ภูมิปัญญาการเลี้ยงปลาธรรมชาติ

ความเข้มแข็งของเกษตรกรที่ต้องการต่อยอดพัฒนาตามแนวทางเกษตรอุตสาหกรรม

๑. ทักษะ ความรู้ ความสามารถด้านการทำประมงในทะเล
๒. ทักษะ ความรู้ ความสามารถด้านการปลูกพืชสวน เช่น ปาล์มน้ำมัน ยางพารา กล้วยน้ำว้า มังคุด มะพร้าว และการขยายพันธุ์พืช เป็นต้น
๓. ทักษะ ความรู้ ความสามารถด้านการเลี้ยงหอย ปลากระชัง โคเนื้อ แพะ และไก่ชน
๔. ทักษะ ความรู้ ความสามารถด้านการแปรรูปสินค้าเกษตรและสินค้าประมง เช่น การทำกุ้งแห้ง การทำกะปิ กุ้งเคี้ยว การทำปลาอินทรีเค็ม การทำปลาหมึกแดดเดียว เป็นต้น
๕. ทักษะ ความรู้ ความสามารถด้านการเลี้ยงหอยแมลงภู่และปลาธรรมชาติ
๖. ทักษะ ความรู้ ความสามารถด้านการเลี้ยงไก่พื้นเมือง
๗. ทักษะ ความรู้ ความสามารถด้านการเลี้ยงหอยปลาหม่อชุมพร
๘. ทักษะ ความรู้ ความสามารถด้านการผลิตปุ๋ยหมักและปุ๋ยอินทรีย์

องค์ความรู้ เทคโนโลยี นวัตกรรม เครื่องมือเครื่องจักรที่เกษตรกรต้องการสนับสนุน

๑. องค์ความรู้ด้านการทำโคก หนอง นาโมเดลเพื่อแก้ไขปัญหาด้านแหล่งน้ำ
๒. การนำองค์ความรู้ เทคโนโลยี นวัตกรรม เครื่องมือเครื่องจักรเข้ามาช่วยพัฒนาศักยภาพการผลิต และการแปรรูปผลผลิตทางการเกษตรและประมง เช่น องค์ความรู้ด้านการผลิตอาหารสัตว์ การแปรรูปสินค้าประมง เครื่องอบไล่ความชื้น โดรนพ่นปุ๋ยและยา เป็นต้น
๓. ต้องการเทคโนโลยีดิจิทัลนำมาปรับประยุกต์ใช้ในการพัฒนาการผลิตและการแปรรูปผลผลิตทางการเกษตรและประมง ทดแทนแรงงานภาคการเกษตร
๔. ต้องการนวัตกรรมพลังงานทางเลือก เช่น การนำแผงโซลาร์เซลล์ผลิตกระแสไฟฟ้ามาประยุกต์ใช้สูบน้ำเพื่อการเกษตร เป็นต้น
๕. ต้องการองค์ความรู้ เทคโนโลยี นวัตกรรม เครื่องมือเครื่องจักรในการพัฒนาที่ดิน การฟื้นฟูปรับปรุง บำรุงดิน
๖. ต้องการองค์ความรู้ เทคโนโลยี นวัตกรรม ในการพัฒนากล้วยน้ำว้าให้ไม่มีเมล็ด มีลักษณะเหมาะสมแก่การแปรรูป
๗. ต้องการองค์ความรู้ เครื่องจักรเกี่ยวกับการบรรจุภัณฑ์ผลผลิต ผลิตภัณฑ์แปรรูปทางการเกษตรและประมง เช่น ปลาอินทรีเค็ม กุ้งแห้ง กะปิ กุ้งเคี้ยว เป็นต้น
๘. ต้องการองค์ความรู้ในการเพิ่มจุดจำหน่ายและการตลาดออนไลน์

รายชื่อคณะผู้ปฏิบัติงานสภาเกษตรกรจังหวัดชุมพร ระดับอำเภอ อำเภอเมือง

๑. นายสุทัศน์ สุทธิพล	ประธานคณะผู้ปฏิบัติงาน
๒. นายเสนอ เทียนมนัส	คณะผู้ปฏิบัติงานสภาเกษตรกร
๓. นายไพศิษฐ์ ขจรกลั่น	คณะผู้ปฏิบัติงานสภาเกษตรกร
๔. นายชูเกียรติ นารีศรีสวัสดิ์	คณะผู้ปฏิบัติงานสภาเกษตรกร
๕. นายวิลาศ เพชรนาจักร	คณะผู้ปฏิบัติงานสภาเกษตรกร
๖. นายมณูญ มณีรัตน์	คณะผู้ปฏิบัติงานสภาเกษตรกร
๗. นายสุรินทร์ คงโกมินทร์	คณะผู้ปฏิบัติงานสภาเกษตรกร
๘. นายปิยวิทย์ โกฎเพชร	คณะผู้ปฏิบัติงานสภาเกษตรกร
๙. นายโกวิทย์ สุขสวัสดิ์	คณะผู้ปฏิบัติงานสภาเกษตรกร
๑๐. นายประสาน คลีบำรุง	คณะผู้ปฏิบัติงานสภาเกษตรกร
๑๑. ว่าที่ ร.ท.นรินทร์ จิตรบรรจง	คณะผู้ปฏิบัติงานสภาเกษตรกร
๑๒. นายดำรง ทันทาเขตต์	คณะผู้ปฏิบัติงานสภาเกษตรกร
๑๓. นางสาวปาลิน เอี่ยมมี	คณะผู้ปฏิบัติงานสภาเกษตรกร
๑๔. นายธงชัย วัฒนครใหญ่	คณะผู้ปฏิบัติงานสภาเกษตรกร
๑๕. นายคำนึ่ง น้อยนาเวศ	คณะผู้ปฏิบัติงานสภาเกษตรกร
๑๖. นายมโน เพชรสังฤษ	เลขานุการคณะผู้ปฏิบัติงาน

รายชื่อผู้แทนเกษตรกรระดับหมู่บ้าน ของตำบลท่ายาง

๑. หมู่ที่ ๑ บ้านบางคอย	นายอภิชาติ ปานคล้า
๒. หมู่ที่ ๒ บ้านบางเจริญ	นายเสนอ สุวรรณภาพ
๓. หมู่ที่ ๓ บ้านปากมหาต	- ไม่มี -
๔. หมู่ที่ ๔ บ้านท่ายาง	นายพิเศษ บุญยืน
เบอร์โทรศัพท์ ๐๘๖-๙๙๒๔๘๔๙	
๕. หมู่ที่ ๕ บ้านนาเหนือ	- ไม่มี -
๖. หมู่ที่ ๖ บ้านอุตะเภา	นายประสาน คลีบำรุง
เบอร์โทรศัพท์ ๐๘๗-๔๗๑๘๗๑๓	
๗. หมู่ที่ ๗ บ้านหนองหวาย	นายบัญชา สุวิวัฒน์
เบอร์โทรศัพท์ ๐๘๔-๕๓๔๙๒๖๐	
๘. หมู่ที่ ๘ บ้านคอสน	นายวิเศษ เจริญบุญเดช
เบอร์โทรศัพท์ ๐๘๔-๖๒๖๖๓๘๑	

๙. หมู่ที่ ๙ บ้านบางหลง นายชนะสิทธิ สิบทิศ
เบอร์โทรศัพท์ ๐๘๒-๙๒๑๕๕๙๖
๑๐. หมู่ที่ ๑๐ บ้านร่องน้อย นายไพฑูรย์ มนุเสวต
เบอร์โทรศัพท์ ๐๙๕-๐๘๓๙๗๐๕
๑๑. หมู่ที่ ๑๑ บ้านบางตุ่ม นายบันเทิง ไทยถาวร

การวิเคราะห์สภาพแวดล้อมด้านการเกษตรของตำบลท่ายาง โดยใช้เครื่องมือ SWOT

Analysis

จุดแข็ง (Strength)

๑. สภาพภูมิประเทศที่ติดชายฝั่งทะเล เอื้อต่อการทำประมง เป็นแหล่งตกปลาทางทะเล เป็นแหล่งอาหารทะเล เป็นศูนย์กลางเชื่อมโยงไปสู่แหล่งท่องเที่ยวทางทะเล เป็นแหล่งจอดเรือเพื่อหลบคลื่นลม พักเติมน้ำมันและซ่อมแซม
๒. พื้นที่ตำบลตั้งอยู่ใกล้ตัวจังหวัดสะดวกต่อการขนส่งสินค้าและบริการ
๓. มีแม่น้ำท่าตะเภาไหลผ่าน เอื้อต่อการทำเกษตรกรรม ประมง และท่องเที่ยวทางน้ำ
๔. มี ๒ ฤดูกาล คือ ฤดูร้อนและฤดูฝนที่ยาวนาน สภาพอากาศร้อนชื้น เหมาะแก่การเพาะปลูก
๕. มีความหลากหลายทางชีวภาพทางทะเล
๖. พันธุ์พืชและสัตว์เศรษฐกิจเป็นสายพันธุ์ดี ได้แก่ ยางพาราและปาล์มน้ำมัน ปลา ปู หอย และกุ้ง
๗. เกษตรกรมีเครื่องมือเครื่องจักรทางการเกษตร และประมงเป็นของตนเอง
๘. จำนวนประชากรมาก สร้างกำลังซื้อและความต้องการบริโภคสินค้าจำนวนมาก
๙. มีโรงงานอุตสาหกรรมรองรับปริมาณผลผลิตทางการเกษตรและประมง
๑๐. สังคมมีลักษณะเป็นสังคมเมืองผสมผสานสังคมเกษตรกรรมอย่างลงตัว
๑๑. สภาพสังคมส่วนใหญ่เป็นครอบครัวเดี่ยว มีสมาชิก ๓-๖ คน
๑๒. เกษตรกรส่วนใหญ่อยู่ในวัยแรงงาน อายุระหว่าง ๓๐-๕๙ ปี
๑๓. เกษตรกรส่วนใหญ่จบการศึกษาไม่ต่ำกว่าระดับชั้นมัธยมศึกษาปีที่ ๓

จุดอ่อน (Weakness)

๑. ดินส่วนใหญ่เป็นดินเค็มและดินทรายจัด สามารถเพาะปลูกพืชได้เพียงไม่กี่ชนิด
๒. เกิดปัญหาน้ำแล้ง เนื่องจากฝนทิ้งช่วงในช่วงเดือนกุมภาพันธ์ถึงเมษายน และปัญหาน้ำท่วมซ้ำซาก
๓. เกิดปัญหาน้ำเน่าเสีย
๔. เกิดปัญหามลภาวะทางอากาศ
๕. เกิดพายุ ลมพัดแรงในฤดูฝนหรือฤดูมรสุม

๖. มีโรคและแมลงศัตรูพืช เช่น โรคปากและเท้าเปื่อย และหนอนด้วงมะพร้าวระบาด
๗. เกิดการลดลงอย่างรวดเร็วของสัตว์น้ำในทะเล ระบบนิเวศน์ขาดสมดุล
๘. เศรษฐกิจในตำบลตกต่ำเนื่องจากเกษตรกรผู้ทำประมงไม่สามารถประกอบอาชีพได้
๙. ปัญหาการว่างงาน ประชาชนเลิกงาน ขาดแคลนแรงงานภาคการเกษตรและประมง
๑๐. ปัญหาค่าแรงงานสูงเกินไป ไม่มีการแยกระดับชั้นแรงงานตามความสามารถ ศักยภาพ และไม่แยกความเป็นพลเมืองไทยกับแรงงานต่างด้าวที่มีต้นทุนชีวิตที่แตกต่างกัน
๑๑. ราคาปัจจัยการผลิตสูง เช่น เมล็ดพันธุ์ ยาฆ่าแมลง ปุ๋ย อุปกรณ์ทำประมง
๑๒. ราคาผลผลิตทางการเกษตรตกต่ำ
๑๓. เกษตรกรมีหนี้สินเยอะ
๑๔. มีปัญหายาเสพติด
๑๕. มีปัญหาเด็กและเยาวชน เช่น เด็กแว้น การตั้งครุฑไม่พร้อมในวัยรุ่น
๑๖. ปัญหาประชาชนขาดความสามัคคี เกษตรกรขาดการรวมกลุ่มเพื่อสร้างความเข้มแข็ง
๑๗. ปัญหาการไม่เคารพกฎหมาย ขาดระเบียบวินัยและจิตสาธารณะ

โอกาส (Opportunity)

๑. รัฐบาลมีนโยบายส่งเสริมภาคเกษตรกรรม สร้างความสามารถในการแข่งขันให้แก่เกษตรกรและองค์กรเกษตรกร
๒. ค่าเงินบาทแข็งค่า สามารถซื้อเครื่องมือเครื่องจักรเพื่อการเกษตรจากต่างประเทศ ในราคาถูกลง
๓. รัฐบาลมีนโยบายส่งเสริมการท่องเที่ยวเชิงเกษตร และกระตุ้นการท่องเที่ยวในประเทศ
๔. สภาเกษตรกรเป็นสถาบันเกษตรกร มีเครือข่ายเกษตรกรในพื้นที่ตำบลท่ายาง สามารถสะท้อนปัญหาและความต้องการพัฒนาการเกษตรโดยตรงต่อนายกรัฐมนตรีและรัฐบาล

อุปสรรค (Threat)

๑. เศรษฐกิจโลกตกต่ำ และค่าเงินบาทที่แข็งค่ากระทบต่อการส่งออกสินค้าเกษตร ประมง และการท่องเที่ยวเชิงเกษตร
๒. เกิดโรคระบาดรุนแรง (COVID-๑๙) กระทบต่อตัวเกษตรกร เศรษฐกิจ สังคม และสิ่งแวดล้อม
๓. ภัยธรรมชาติเนื่องจากจังหวัดชุมพรอยู่ในเขตแนวมรสุม
๔. ประชากรแฝง(ต่างด้าว)จำนวนมาก แย่งงาน หรือประกอบอาชีพต้องห้าม แข่งขันกับเกษตรกร
๕. การออกกฎหมายที่ไม่เป็นธรรม เครื่องครัดขัดต่อวิถีชีวิตของเกษตรกรผู้ทำประมง ได้แก่ พระราชกำหนดการประมง พ.ศ. ๒๕๕๘ และประกาศ คำสั่ง ระเบียบ ข้อบังคับที่เกี่ยวข้อง

ส่วนที่ ๒ : ปัญหา ความต้องการและแนวทางการพัฒนาภาคเกษตร

๒.๑ ปัญหา ๖ ด้าน ความต้องการของเกษตรกรและแนวทางการพัฒนาภาคเกษตร

สรุปข้อมูลตำบลท่าทรายจากแบบสำรวจ

๑. ปัญหาด้านหนี้สินและแหล่งเงินทุน

สภาพปัญหา เกษตรกรส่วนใหญ่ร้อยละ ๘๐* เป็นหนี้ ซึ่งเป็นหนี้ในระบบโดยการกู้ยืมจากสถาบันการเงินของรัฐบาลและเอกชน และมีสถานะหนี้เป็นหนี้ปกติ เกษตรกรยังมีความสามารถชำระได้ตามกำหนดระยะเวลาการชำระหนี้กับเจ้าหนี้ โดยมีหนี้สินกับสถาบันการเงินต่างๆ ได้แก่

๑. ธนาคารเพื่อการเกษตรและสหกรณ์การเกษตร
๒. ธนาคารออมสิน
๓. สหกรณ์การเกษตร
๔. กองทุนหมู่บ้าน

มีเกษตรกรเพียง ร้อยละ ๒๖.๖๗* มีหนี้สินซึ่งเป็นหนี้ในระบบสถาบันการเงินดอกเบี้ยสูง แต่เกษตรกรไม่ให้ข้อมูลรายละเอียดเกี่ยวกับเจ้าหนี้และมูลหนี้

ปัจจุบันเกษตรกรประสบปัญหาขาดสภาพคล่องทางการเงิน ถูกบังคับคดี เป็นหนี้ค้างชำระไม่สามารถเข้าถึงแหล่งทุนหรือสถาบันการเงิน ทำให้เกษตรกรบางส่วนต้องหยุดประกอบอาชีพ

ความต้องการของเกษตรกร เกษตรกรต้องการพักชำระหนี้ ปรับโครงสร้างหนี้ ต้องการลดดอกเบี้ยเงินกู้และแหล่งเงินกู้ดอกเบี้ยต่ำเพื่อเป็นเงินทุนในการประกอบอาชีพและพัฒนาศักยภาพเป็นผู้ประกอบการ

แนวทางแก้ไข

๑. ประสานเจ้าหนี้ และสถาบันการเงินที่เกษตรกรเป็นหนี้ และหน่วยงานที่เกี่ยวข้องหาแนวทางแก้ปัญหานี้สินให้กับเกษตรกร โดยพิจารณาจากศักยภาพในการประกอบอาชีพ ภาระค่าใช้จ่าย และความสามารถในการชำระหนี้

๒. ทำ MOU กับสถาบันการเงินของรัฐและแหล่งเงินทุนของรัฐเพื่อให้สิทธิพิเศษ และอำนวยความสะดวกให้กับเกษตรกร ใช้ผลิตภัณฑ์หรือบริการสินเชื่อของสถาบันการเงินฯเพื่อเป็นแหล่งเงินทุนดอกเบี้ยต่ำ

๓. พัฒนาขีดความสามารถ ศักยภาพในการประกอบอาชีพ สร้างความเข้มแข็งให้กับเกษตรกรและองค์กรของเกษตรกร

๔. ประสานหน่วยงานที่เกี่ยวข้องจัดหาอาชีพเสริมให้กับเกษตรกร

* คำนวณ จากการเก็บตัวอย่างเกษตรกร จำนวน ๑๕ ครัวเรือน จากเกษตรกรทั้งตำบลท่าทราย จำนวนทั้งสิ้น ๘๒๐ ครัวเรือน

๕. สร้างภูมิคุ้มกันตามหลักปรัชญาเศรษฐกิจพอเพียง ให้เกษตรกรมีจิตสำนึกในการใช้ชีวิตอย่างพอประมาณ ลดภาระค่าใช้จ่ายฟุ่มเฟือย จัดทำบัญชีครัวเรือน

๖. ส่งเสริม สนับสนุนการรวมกลุ่มของเกษตรกร สร้างความเข้มแข็ง พัฒนาศักยภาพกลุ่มเพิ่มอำนาจต่อรองระดับกลุ่มทั้งในด้านราคาปัจจัยการผลิตและราคาผลผลิตการเกษตร

๗. ประสานหน่วยงานที่เกี่ยวข้อง ประชาชนชาวบ้าน สัมมาชีพต้นแบบ เกษตรกรรุ่นใหม่ ทายาทเกษตรกรจัดอบรมให้ความรู้เกษตรกร การลดต้นทุนการผลิต

๘. ประสานสถาบันวิจัย สถาบันการศึกษา และหน่วยงานของรัฐทางองค์ความรู้ เทคโนโลยี นวัตกรรมที่เหมาะสมถ่ายทอดให้กับเกษตรกร เป็นทางเลือกในการลดต้นทุนการผลิตและสร้างสินค้าและผลิตภัณฑ์ใหม่ๆเพิ่มมูลค่า ยกย่องระดับรายได้ให้เกษตรกร

๒. ปัญหาด้านที่ดินเพื่อทำเกษตรกรรม

สภาพปัญหา การถือครองที่ดิน เกษตรกรในตำบลท่ายางส่วนใหญ่ ไม่มีปัญหาด้านที่ดินทำกิน มีเกษตรกรร้อยละ ๖๖.๖๗* มีที่ดินทำกินเป็นของตนเอง และมีเอกสารสิทธิ์เป็นโฉนดอีกร้อยละ ๓๓.๓๓* ไม่มีที่ดินทำกิน แนวเขตที่ดินทับซ้อนกับพื้นที่ป่าสงวนและพื้นที่สาธารณะ หรือมีที่ดินแต่ไม่มีเอกสารสิทธิ์ ส่วนใหญ่เกษตรกรถือครองที่ดินไว้เพื่อประกอบอาชีพเกษตรกรรมทั้งเพาะปลูก เลี้ยงสัตว์ และประมง และมีเกษตรกรบางส่วนยังต้องเช่าต้องเช่าที่ดินเพื่อทำเกษตรกรรมเพิ่ม เกิดปัญหาดินเสื่อม ดินเค็ม ดินเป็นทรายจัด ไม่เหมาะแก่การทำเกษตรกรรมทำให้ปริมาณผลผลิตตกต่ำ ทั้งนี้เกษตรกรยังขาดองค์ความรู้ในการพัฒนาคุณภาพดิน การฟื้นฟูปรับปรุงบำรุงดิน การใช้ปุ๋ยสั่งตัด ให้เหมาะสมกับพืช และไม่เคยตรวจวิเคราะห์ดิน

ความต้องการของเกษตรกร เกษตรกรต้องการตรวจวิเคราะห์ดิน และองค์ความรู้ในการฟื้นฟูปรับปรุงดินให้เหมาะสมกับการประกอบอาชีพเกษตรกรรม ต้องการที่ดินทำกิน และเอกสารสิทธิ์ในที่ดินทำกิน หรือหนังสืออนุญาตการเข้าทำประโยชน์ในพื้นที่ป่าสงวนหรือพื้นที่สาธารณะที่มีแนวเขตทับซ้อนกับพื้นที่ของเกษตรกร

แนวทางแก้ไข

๑. ประสานหน่วยงานที่เกี่ยวข้องแก้ปัญหาเอกสารสิทธิ์และสัญญาการทำประโยชน์ในที่ดิน เพื่อให้เกษตรกรมีที่ดินทำกินที่มั่นคง

๒. ประสานหน่วยงานที่เกี่ยวข้องแก้ปัญหาดินเสื่อมคุณภาพ ตรวจวิเคราะห์ดิน ถ่ายทอดองค์ความรู้ในการฟื้นฟู ปรับปรุงดิน และการใช้ปุ๋ยแก่เกษตรกร

๓. จัดทำข้อเสนอเชิงนโยบายการจัดสรรที่ดินทำกินให้กับเกษตรกรรายย่อยเพื่อสร้างความเข้มแข็งและพัฒนาศักยภาพขั้นพื้นฐานให้กับเกษตรกร

* คำนวณ จากการเก็บตัวอย่างเกษตรกร จำนวน ๑๕ ครัวเรือน จากเกษตรกรทั้งตำบลท่ายาง จำนวนทั้งสิ้น ๘๒๐ ครัวเรือน

๓. ปัญหาด้านแหล่งน้ำเพื่อการเกษตร

สภาพปัญหา เกษตรกรส่วนใหญ่อาศัยน้ำฝนและน้ำจากคลองธรรมชาติเป็นหลักสำหรับใช้ทำเกษตรกรรม เกษตรกรไม่มีแหล่งน้ำเพื่อการเกษตรเป็นของตนเอง เกษตรกรประสบปัญหาน้ำแล้ง ขาดแคลนน้ำเพื่อการเกษตรในฤดูร้อนที่มีฝนทิ้งช่วงเป็นเวลานาน และมีปัญหาน้ำท่วมซ้ำซากบางพื้นที่ในฤดูฝน

ความต้องการของเกษตรกร เกษตรกรต้องการฝนหลวงในช่วงเดือนกุมภาพันธ์ถึงเดือนเมษายน ต้องการขุดลอกแหล่งน้ำ คลองหลังสวน คลองสาขา และลำราง ต้องการให้หน่วยงานที่เกี่ยวข้องกำจัดวัชพืช ต้องการพัฒนาพื้นที่ตามแนวทาง โคก หนอง นาโมเดล และต้องการบ่อน้ำบาดาลเพื่อการเกษตร

แนวทางแก้ไข

๑. ประสานหน่วยงานที่เกี่ยวข้องวางแผนการใช้น้ำในพื้นที่ตำบลท่ายางให้เพียงพอสำหรับการทำเกษตรกรรมตลอดทั้งปี

๒. ประสานหน่วยงานที่เกี่ยวข้องจัดหาแหล่งน้ำต้นทุนเพิ่มเติมเพื่อให้เกษตรกรมีแหล่งน้ำใช้เพื่อการเกษตรได้ตลอดทั้งปี

๓. ประสานสถาบันวิจัย สถาบันการศึกษา และหน่วยงานของรัฐ หอการค้าความรู้ เทคโนโลยี นวัตกรรมที่เหมาะสมถ่ายทอดให้กับเกษตรกร เป็นทางเลือกในการลดการใช้น้ำภาคการเกษตร เช่น นวัตกรรมโคก หนอง นาโมเดล นวัตกรรมระบบน้ำหยด นวัตกรรมการประยุกต์ใช้โซลาร์เซลล์กับปั๊มไฟฟ้า

๔. ปัญหาด้านสวัสดิการของเกษตรกร/สิทธิของเกษตรกร/การไม่ได้รับความเป็นธรรมของเกษตรกร

สภาพปัญหา เกษตรกรส่วนใหญ่ ร้อยละ ๘๖.๖๗* มีสวัสดิการของเกษตรกร ด้านสิทธิของเกษตรกร ส่วนใหญ่ ร้อยละ ๙๓.๓๓* ได้ขึ้นทะเบียนเกษตรกรกับกระทรวงเกษตรและสหกรณ์ (ทบก.๐๑) ด้านการไม่ได้รับความเป็นธรรมมีปัญหาเกี่ยวกับพระราชบัญญัติการประมง พ.ศ. ๒๕๕๘ และกฎหมายอื่นที่เกี่ยวข้อง ที่เข้มงวด บังคับใช้อย่างเคร่งครัดขัดต่อวิถีชีวิตของเกษตรกร ผู้ทำประมง ทำให้เกษตรกรต้องหยุดประกอบอาชีพ ตาชั่งและเครื่องวัดเปอร์เซ็นต์ปาล์มน้ำมันไม่ได้มาตรฐาน ผู้ประกอบการที่จำหน่ายเมล็ดพันธุ์ ปุ๋ยและยาฆ่าแมลง จำหน่ายในราคาแพงทำให้เกษตรกรมีต้นทุนในการผลิตสูง ค่าใช้ประโยชน์ที่ดินในการเลี้ยงหอยแมลงภู่มูลสูงเกินไป

* คำนวณ จากการเก็บตัวอย่างเกษตรกร จำนวน ๑๕ ครัวเรือน จากเกษตรกรทั้งตำบลท่ายาง จำนวนทั้งสิ้น ๘๒๐ ครัวเรือน

ความต้องการของเกษตรกร เกษตรกรต้องการให้เกษตรกรมีสวัสดิการและคุณภาพชีวิตดีขึ้น ต้องการให้เกษตรกรมีสิทธิในที่ดินทำกินเพื่อขึ้นทะเบียนเกษตรกรให้ครบทุกราย ต้องการให้หน่วยงานภาครัฐมีการตรวจสอบและสุ่มตรวจความเที่ยงตรงของตาชั่ง ณ จุดรับซื้อผลผลิตทางการเกษตรและประมงอย่างสม่ำเสมอ ต้องการให้รัฐผ่อนปรนมาตรการการบังคับใช้ พ.ร.ก. การประมง พ.ศ. ๒๕๕๘ และกฎหมายอื่นที่เกี่ยวข้อง พร้อมปรับปรุงแก้ไขกฎหมายให้เหมาะสม สอดคล้องกับวิถีชีวิตของเกษตรกรอย่างมีส่วนร่วมจากทุกภาคส่วนที่เกี่ยวข้องและได้รับผลกระทบจากกฎหมายดังกล่าว ต้องการให้รัฐปรับลดค่าใช้ประโยชน์ที่ดินในการเลี้ยงหอยแมลงภู

แนวทางแก้ไข

๑. ประสานหน่วยงานที่เกี่ยวข้อง สํารวจทะเบียนข้อมูลและดำเนินการขอสวัสดิการให้เกษตรกรที่ตกสำรวจหรือยังไม่มีสวัสดิการ
๒. ประสานหน่วยงานที่เกี่ยวข้อง สํารวจทะเบียนข้อมูลและดำเนินการขอรับสิทธิและประโยชน์ให้กับเกษตรกรที่ตกสำรวจหรือยังไม่มีสิทธิเกษตรกร
๓. ประสานหน่วยงานที่เกี่ยวข้องในการควบคุม ดูแล และดำเนินการใช้มาตรการที่เข้มข้นกับพ่อค้าคนกลางที่เอาเปรียบเกษตรกร
๔. ประสานหน่วยงานที่เกี่ยวข้องในการออกตรวจตรา ให้ตาชั่งและเครื่องวัดเปอร์เซ็นต์น้ำมันในตำบลด่างมีความถูกต้อง แม่นยำและเป็นธรรมต่อเกษตรกร รวมถึงการแจ้งเบาะแสโรงงานและพ่อค้าคนกลางที่กระทำความผิดเอาเปรียบเกษตรกร
๕. จัดทำข้อเสนอเชิงนโยบายการแก้ไขปัญหาการไม่ได้รับความเป็นธรรมจาก พ.ร.ก.การประมง พ.ศ. ๒๕๕๘
๖. จัดทำข้อเสนอเชิงนโยบายการแก้ไขปัญหาการไม่ได้รับความเป็นธรรมและการพัฒนาการเลี้ยงหอยแมลงภู่อ่างยั่งยืน

๕. ปัญหาด้านราคาผลผลิตและตลาด

สภาพปัญหา เกษตรกรร้อยละ ๘๐* ประสบปัญหาราคาสินค้าเกษตรและประมงตกต่ำขาดเสถียรภาพ เช่น อาหารทะเล มะพร้าว ปาล์มน้ำมัน ยางพารา และมังคุด เป็นต้น แต่ราคาปัจจัยการผลิตสูงขึ้นอย่างต่อเนื่อง ค่าแรงงานภาคการเกษตรและประมงสูง ขาดแคลนแรงงาน ค่าครองชีพเกษตรกรสูงขึ้นในสภาวะเศรษฐกิจปัจจุบัน และเกิดโรค แมลงและศัตรูพืชระบาด เช่น หนอนด้วงมะพร้าว โรคปากและเท้าเปื่อยในโคเนื้อ โคนม เกษตรกรต้องการให้รัฐบาลผลักดันกัญชาเป็นพืชเศรษฐกิจ

ความต้องการของเกษตรกร เกษตรกรต้องการให้รัฐบาลควบคุมการนำเข้าสินค้าประมงและเข้มงวดต่อสินค้าประมงผิดกฎหมายจากประเทศเพื่อนบ้าน (พม่า) ควบคุมราคาปัจจัยการผลิต

ให้สอดคล้องกับราคาผลผลิตทางการเกษตรและสถานะเศรษฐกิจในปัจจุบัน ต้องการนำพลังงานทดแทน เช่น การใช้โซลาร์เซลล์เปลี่ยนพลังงานแสงอาทิตย์ผลิตเป็นกระแสไฟฟ้าลดต้นทุนค่าไฟฟ้าเพื่อการเกษตร

แนวทางแก้ไข

๑. ประสานหน่วยงานที่เกี่ยวข้อง วางแผนป้องกัน ควบคุมการนำเข้าสินค้าประมง และการเพิ่มความเข้มงวดต่อสินค้าประมงผิดกฎหมายจากประเทศเพื่อนบ้าน (พม่า)

๒. ประสานหน่วยงานที่เกี่ยวข้องควบคุมราคาปัจจัยการผลิตให้สอดคล้องกับราคาผลผลิตทางการเกษตรและสถานะเศรษฐกิจในปัจจุบัน

๓. ประสานหน่วยงานที่เกี่ยวข้องนำพลังงานทดแทน เช่น การใช้โซลาร์เซลล์เปลี่ยนพลังงานแสงอาทิตย์ผลิตเป็นกระแสไฟฟ้าเพื่อลดต้นทุนค่าไฟฟ้าเพื่อการเกษตรให้กับเกษตรกร

๔. ประสานหน่วยงานที่เกี่ยวข้องผ่อนปรนกฎหมายเกี่ยวกับแรงงานภาคการเกษตรและประมง

๕. ประสานหน่วยงานที่เกี่ยวข้องถ่ายทอดองค์ความรู้เรื่องโรค แมลงและศัตรูพืชให้แก่เกษตรกร

๖. ประสานหน่วยงานที่เกี่ยวข้อง หาแนวทาง จัดตั้งศูนย์รวบรวมผลผลิตทางการเกษตรประจำหมู่บ้าน และส่งเสริมการรวมกลุ่มสร้างความเข้มแข็ง

๗. จัดประชุมรวบรวมข้อมูล สรุป ต้นทุนการผลิตสินค้าเกษตรและประมง ในตำบลท่าช้าง คำนวณหาส่วนต่างของราคาขาย กับต้นทุนการผลิตที่แท้จริง ประสานหน่วยงานที่เกี่ยวข้อง จัดทำเป็นข้อเสนอเชิงนโยบายแก้ไขปัญหาราคาสินค้าเกษตรและประมงต่อนายกรัฐมนตรี หรือขอรับการสนับสนุนเงินชดเชย ช่วยเหลือ อุดหนุนต้นทุนการผลิตสินค้าเกษตรและประมง

๘. ส่งเสริม สนับสนุนการรวมกลุ่มของเกษตรกร สร้างความเข้มแข็ง พัฒนาศักยภาพกลุ่มเพิ่มอำนาจต่อรองระดับกลุ่มทั้งในด้านราคาปัจจัยการผลิต และราคาผลผลิตการเกษตร

๙. ประสานหน่วยงานที่เกี่ยวข้อง จัดอบรมให้ความรู้เรื่องการผลิตการวางแผนการผลิต การแปรรูป และช่องทางการจัดจำหน่ายสินค้าเกษตรและประมง

๑๐. ประสานสถาบันวิจัย สถาบันการศึกษา และหน่วยงานของรัฐหาองค์ความรู้ เทคโนโลยี นวัตกรรมที่เหมาะสมถ่ายทอดให้กับเกษตรกร เป็นทางเลือกในการแปรรูป สร้างมาตรฐานพัฒนาคุณภาพผลผลิต ออกแบบบรรจุภัณฑ์ เพื่อเพิ่มมูลค่าให้สินค้าเกษตรและประมง

๖. ปัญหาด้านสังคมและคุณภาพชีวิตเกษตรกร

สภาพปัญหา สังคมเปลี่ยนจากสังคมเกษตรกรรมเป็นสังคมเมืองมากขึ้น เกิดปัญหาสังคม ได้แก่ ปัญหายาเสพติด ปัญหาเด็กแว้น ปัญหาการตั้งกรรมไม่พร้อมในวัยรุ่น เกิดสภาพครอบครัวเดียวเพิ่มขึ้น

มีอัตราการหย่าร้างสูง ค่าครองชีพสูงขึ้น ขาดความสามัคคี ขาดการร่วมกลุ่มเพื่อสร้างความเข้มแข็ง ไม่เคารพกฎหมาย ขาดระเบียบวินัยและจิตสาธารณะ

ความต้องการของเกษตรกร เกษตรกรต้องการให้สังคมไทยเป็นสังคมเกษตรกรรม เอื้อเพื่อพ่อแม่ รักษาวิถีชีวิตดั้งเดิม และอัตลักษณ์ของชาวทวายและความเป็นไทย ต้องการให้เกษตรกรมีคุณภาพชีวิตที่ดีขึ้น ครอบครัวเข้มแข็งปลอดภัยเสถียร

แนวทางแก้ไข

๑. การสร้างจิตสำนึกให้เกษตรกรเห็นความสำคัญของการรวมกลุ่ม การใช้หลักการเศรษฐกิจพอเพียงควบคู่กับการพัฒนาคุณธรรมจริยธรรมของเกษตรกรและประชาชนทั่วไปด้วยหลักการ บวร หรือ บ้าน วัด โรงเรียน ต้องร่วมกันบูรณาการสร้างเสริมความเข้มแข็งและความมั่นคงให้สังคม

๒. ประสานหน่วยงานที่เกี่ยวข้อง ร่วมบูรณาการเพื่อแก้ไขปัญหาสังคมและคุณภาพชีวิตเกษตรกร เช่น สำนักงานป้องกันและปราบปรามยาเสพติด กระทรวงการพัฒนาสังคมและความมั่นคงของมนุษย์

ตารางที่ ๔ สรุปข้อมูลปัญหา ความต้องการ และแนวทางการพัฒนา

ประเด็นปัญหา/ ความต้องการ	แนวทางการพัฒนา/กลยุทธ์
๑.ด้านหนี้สินและแหล่งทุน/ - ต้องการผ่อนผัน/พักชำระหนี้/ลดดอกเบี้ยเงินกู้ - ต้องการเข้าถึงแหล่งเงินกู้และสถาบันการเงินดอกเบี้ยต่ำของรัฐบาล - ต้องการทุนซื้อเครื่องจักร - ต้องการอาชีพเสริม - ต้องการลดค่าครองชีพ	๑. ประสานบูรณาการกับหน่วยงานที่เกี่ยวข้องเพื่อแก้ไขปัญหาเกษตรกร ๒. ทำ MOU กับหน่วยงานที่เกี่ยวข้องเพื่อสร้างช่องทางพิเศษในการแก้ไขปัญหาเกษตรกร ๓. พัฒนาขีดความสามารถ ศักยภาพในการประกอบอาชีพ สร้างความเข้มแข็งให้กับเกษตรกรและองค์กรของเกษตรกร ๔. ประสานหน่วยงานที่เกี่ยวข้องให้องค์ความรู้ สร้างอาชีพเสริมให้กับเกษตรกร ๕. สร้างภูมิคุ้มกันตามหลักปรัชญาของเศรษฐกิจพอเพียงให้เกษตรกร ๖. ส่งเสริมการรวมกลุ่ม และการสร้างเครือข่ายเกษตรกร ๗. ประสานหน่วยงานที่เกี่ยวข้อง ถ่ายทอดองค์ความรู้ด้านการเกษตรและการลดต้นทุนการผลิต

ประเด็นปัญหา/ ความต้องการ	แนวทางการพัฒนา/กลยุทธ์
	๘. ปรับประยุกต์ใช้องค์ความรู้ เทคโนโลยี นวัตกรรมที่เหมาะสม เพิ่มมูลค่าสินค้า ยกระดับรายได้
๒. <u>ด้านที่ดิน/</u> - ต้องการให้มีการจัดสรร ที่ดินทำกินให้เกษตรกร - ต้องการเอกสารสิทธิ์, หนังสืออนุญาตทำประโยชน์ - ต้องการแก้ปัญหาดินเค็ม - ต้องการตรวจวิเคราะห์ดิน - ต้องการองค์ความรู้ในการ พัฒนาดิน	๑. ประสานบูรณาการกับหน่วยงานที่เกี่ยวข้องเพื่อแก้ไขปัญหา เกษตรกร ๒. จัดทำข้อเสนอเชิงนโยบายแนวทางการแก้ไขปัญหาที่ดินทำกิน
๓. <u>ด้านแหล่งน้ำ/</u> - ต้องการฝนหลวง - ต้องการขุดลอกแหล่งน้ำ และกำจัดวัชพืช - ต้องการพัฒนาแนวโคก หนอง นาโมเดล - ต้องการบ่อน้ำบาดาล	๑. ประสานบูรณาการกับหน่วยงานที่เกี่ยวข้องเพื่อแก้ไขปัญหา เกษตรกร ๒. ประสานหน่วยงานที่เกี่ยวข้องสร้างแหล่งน้ำต้นทุนเพื่อ การเกษตร ๓. ปรับประยุกต์ใช้องค์ความรู้ เทคโนโลยี นวัตกรรมที่เหมาะสม พัฒนาแหล่งน้ำ ลดการใช้น้ำ
๔. <u>ด้านสวัสดิการ สิทธิ เกษตรกรและการไม่ได้รับ ความเป็นธรรม/</u> - ต้องการสวัสดิการ - ต้องการได้รับสิทธิเกษตรกร (ทบก.๐๑) - ต้องการให้ตรวจสอบตาชั่ง และเครื่องวัดเปอร์เซ็นต์ น้ำมันปาล์มของโรงงานและ พ่อค้าคนกลาง	๑. ประสานบูรณาการกับหน่วยงานที่เกี่ยวข้องเพื่อแก้ไขปัญหา เกษตรกร ๒. ประสานหน่วยงานที่เกี่ยวข้องจัดทำฐานข้อมูลเกษตรกรรอบ ด้าน BIG DATA

ประเด็นปัญหา/ ความต้องการ	แนวทางการพัฒนา/กลยุทธ์
<p>- ต้องการให้ผ่อนปรนมาตรการบังคับ และแก้ไข พ.ร.ก.การประมงพ.ศ.๒๕๕๘</p> <p>- ต้องการให้รัฐปรับลดค่าใช้จ่ายประโยชน์ที่ดินในการเลี้ยงหอยแมลงภู</p>	<p>๓. จัดทำข้อเสนอเชิงนโยบายการไม่ได้รับความเป็นธรรมจากระราชกำหนดการประมง พ.ศ. ๒๕๕๘</p> <p>๔. จัดทำข้อเสนอเชิงนโยบายการไม่ได้รับความเป็นธรรมและการพัฒนาการเลี้ยงหอยแมลงภูอย่างยั่งยืน</p>
<p><u>๕.ด้านราคาผลผลิตและตลาด/</u></p> <p>- ต้องการให้รัฐบาลควบคุมการนำเข้าสินค้าประมงและสินค้าประมงผิดกฎหมาย</p> <p>- ต้องการให้รัฐควบคุมการนำเข้าสินค้าเกษตร</p> <p>- ต้องการให้รัฐควบคุมราคาปัจจัยการผลิต ลดราคาปัจจัยการผลิต</p> <p>- ต้องการให้รัฐสนับสนุนการลดต้นทุนการผลิต เช่น การใช้พลังงานทดแทน</p> <p>- ต้องการให้ราคาผลผลิตทางการเกษตรสูงขึ้น</p> <p>- ต้องการให้มีตลาดรองรับผลผลิต</p>	<p>๑. ประสานบูรณาการกับหน่วยงานที่เกี่ยวข้องเพื่อแก้ไขปัญหาเกษตรกร</p> <p>๒. ประสานหน่วยงานที่เกี่ยวข้อง ถ่ายทอดองค์ความรู้ด้านการเขียนแผนธุรกิจ การวางแผนการผลิต การแปรรูป และช่องทางการจำหน่ายสินค้าเกษตร</p> <p>๓. ปรับประยุกต์ใช้องค์ความรู้ เทคโนโลยี นวัตกรรมที่เหมาะสมสร้างมาตรฐานสินค้าเกษตร พัฒนาคุณภาพและบรรจุภัณฑ์ เพิ่มมูลค่าสินค้า ยกระดับรายได้เกษตรกร</p> <p>๔. ส่งเสริมการรวมกลุ่ม และการสร้างเครือข่ายเกษตรกร</p> <p>๕. ประสานหน่วยงานที่เกี่ยวข้อง ถ่ายทอดองค์ความรู้ด้านการเกษตรและการลดต้นทุนการผลิต</p> <p>๖. ปรับประยุกต์ใช้องค์ความรู้ เทคโนโลยี นวัตกรรมที่เหมาะสมเพื่อลดต้นทุน เพิ่มประสิทธิภาพการผลิต</p> <p>๗. จัดทำข้อเสนอเชิงนโยบายการแก้ไขปัญหาการค้าสินค้าเกษตรและการพัฒนาอย่างยั่งยืน</p> <p>๘. สร้างเครือข่ายเกษตรกรผ่านสภาเกษตรกรจังหวัด ๗๗ จังหวัด เพื่อกระจายสินค้าเกษตร</p>
<p><u>๖.ด้านสังคมและคุณภาพชีวิตเกษตรกร/</u></p> <p>- ต้องการให้สังคมไทยเป็นสังคมเกษตรกรรม</p>	<p>๑. สร้างเครือข่ายเกษตรกรตามหลัก บวร บ้าน วัด โรงเรียน เพื่อสร้างจิตสำนึกรักเอกลักษณ์ความเป็นไทย รักษาสังคมเกษตรกรรม ยึดมั่นคุณธรรม จริยธรรมสร้างครอบครัวที่เข้มแข็ง</p>

ประเด็นปัญหา/ ความต้องการ	แนวทางการพัฒนา/กลยุทธ์
- ต้องการให้เกษตรกรมี คุณภาพชีวิตที่ดีขึ้น - ต้องการให้ครอบครัว เกษตรกรเข้มแข็ง - ต้องการแก้ปัญหาหนี้สิน	๒. ประสานหน่วยงานที่เกี่ยวข้อง พัฒนาสังคมและคุณภาพชีวิต เกษตรกร แก้ไขปัญหาหนี้สิน

๒.๒ วิสัยทัศน์ พันธกิจ ยุทธศาสตร์ และกลยุทธ์การพัฒนา

ความฝันและวิสัยทัศน์ร่วมกันของตำบล

“ตำบลทำอย่างผานชุมชนเมืองเกษตรกรรมเข้มแข็ง เกษตรกรรายได้สูง มุ่งตามปรัชญา
พัฒนาคุณภาพชีวิต เศรษฐกิจมั่นคง เกษตรกรรมมั่นคง ประมงยั่งยืน”

พันธกิจ

๑. การพัฒนาการเกษตรตำบลทำอย่าง เริ่มต้นที่ตัวเกษตรกร องค์กรเกษตรกรตามแนวทางเกษตร
อุตสาหกรรม
๒. การพัฒนาเกษตรกรรม สังคม คุณภาพชีวิตเกษตรกรด้วยเครือข่ายเกษตรกรบนหลักปรัชญา
ของเศรษฐกิจพอเพียง
๓. การประสานร่วมบูรณาการพัฒนาเกษตรกรรมต้นน้ำ กลางน้ำ และปลายน้ำ
๔. การสร้างความมั่นคง มั่งคั่ง และยั่งยืน ในอาชีพเกษตรกรรมตำบลปากน้ำด้วยองค์ความรู้
เทคโนโลยี และนวัตกรรม
๕. การสร้างความเข้มแข็งของเกษตรกร องค์กรเกษตรกร และกลไกการสะท้อนปัญหา ความ
ต้องการ แนวทางการพัฒนาต่อรัฐบาล

ยุทธศาสตร์การพัฒนาตำบลปากน้ำ

ยุทธศาสตร์ที่ ๑ การพัฒนาเกษตรกร กลุ่มเกษตรกรต้นแบบเป็นผู้ประกอบการธุรกิจเกษตร

กลยุทธ์การพัฒนา

- ๑.๑ การพัฒนาขีดความสามารถ ศักยภาพในการประกอบอาชีพ สร้างความเข้มแข็งให้กับ
เกษตรกรและองค์กรของเกษตรกร
- ๑.๒ การสร้างภูมิคุ้มกันตามหลักปรัชญาของเศรษฐกิจพอเพียงให้เกษตรกร
- ๑.๓ การประสานหน่วยงานถ่ายทอดองค์ความรู้ด้านการเกษตรและการลดต้นทุนการผลิต
- ๑.๔ การประสานหน่วยงานถ่ายทอดองค์ความรู้ด้านการเขียนแผนธุรกิจ การวางแผนการ
ผลิต การแปรรูป และช่องทางการจำหน่ายสินค้าเกษตร
- ๑.๕ การส่งเสริมการรวมกลุ่ม และการสร้างเครือข่ายเกษตรกร

ยุทธศาสตร์ที่ ๒ การประสานบูรณาการกับหน่วยงานที่เกี่ยวข้อง

กลยุทธ์การพัฒนา

๒.๑ การประสานบูรณาการเพื่อแก้ไขปัญหาเกษตรกร

๒.๒ การทำ MOU กับหน่วยงานที่เกี่ยวข้องเพื่อสร้างช่องทางพิเศษในการแก้ไขปัญหาเกษตรกร

๒.๓ การประสานหน่วยงานให้ความรู้ สร้างอาชีพเสริมให้กับเกษตรกร

๒.๔ การประสานหน่วยงานสร้างแหล่งน้ำต้นทุนเพื่อการเกษตร

๒.๕ การประสานหน่วยงานจัดทำฐานข้อมูลเกษตรกรรอบด้าน BIG DATA

๒.๖ การประสานหน่วยงานพัฒนาสังคมและคุณภาพชีวิตเกษตรกร แก้ไขปัญหายาเสพติด

ยุทธศาสตร์ที่ ๓ การใช้องค์ความรู้ เทคโนโลยี นวัตกรรมที่เหมาะสมแก้ไขปัญหา พัฒนาเกษตรกร

กลยุทธ์การพัฒนา

๓.๑ การปรับปรุงยุคดิจิทัลใช้องค์ความรู้ เทคโนโลยี นวัตกรรมเพิ่มมูลค่าสินค้า ยกกระดับรายได้

๓.๒ การปรับปรุงยุคดิจิทัลใช้องค์ความรู้ เทคโนโลยี นวัตกรรมพัฒนาแหล่งน้ำ ลดการใช้น้ำ

๓.๓ การปรับปรุงยุคดิจิทัลใช้องค์ความรู้ เทคโนโลยี นวัตกรรมสร้างมาตรฐานสินค้าพัฒนาคุณภาพและบรรจุกุณธ์ เพิ่มมูลค่าสินค้า ยกกระดับรายได้เกษตรกร

๓.๔ การปรับปรุงยุคดิจิทัลใช้องค์ความรู้ เทคโนโลยี นวัตกรรมเพื่อลดต้นทุน เพิ่มประสิทธิภาพการผลิต

ยุทธศาสตร์ที่ ๔ การสะท้อนปัญหาเกษตรกรต่อรัฐบาลเพื่อออกนโยบายแก้ไขปัญหาพัฒนาการเกษตร

กลยุทธ์การพัฒนา

๔.๑ การจัดทำข้อเสนอเชิงนโยบายแนวทางการแก้ไขปัญหาที่ดินทำกิน

๔.๒ การจัดทำข้อเสนอเชิงนโยบายการไม่ได้รับความเป็นธรรมจากราชการกำหนดการประมง พ.ศ. ๒๕๕๘ และการเลี้ยงหอยแมลงภู่

๔.๓ การจัดทำข้อเสนอเชิงนโยบายการแก้ไขปัญหาราคาสินค้าเกษตรและการพัฒนาอย่างยั่งยืน

ยุทธศาสตร์ที่ ๕ การสร้างเครือข่ายเกษตรกรเพื่อแก้ไขปัญหาพัฒนาการเกษตร

กลยุทธ์การพัฒนา

๕.๑ การสร้างเครือข่ายเกษตรกรผ่านสภาเกษตรกรจังหวัด ๗๗ จังหวัด เพื่อกระจายสินค้าเกษตร

๕.๒ สร้างเครือข่ายเกษตรกรตามหลัก บวร บ้าน วัด โรงเรียน เพื่อสร้างจิตสำนึก รักเอกลักษณ์ความเป็นไทย รักษาสังคมเกษตรกรรม ยึดมั่นคุณธรรม จริยธรรมสร้างครอบครัวที่เข้มแข็ง

๒.๓ การเชื่อมโยงยุทธศาสตร์

ยุทธศาสตร์ชาติ ๒๐ ปี (พ.ศ. ๒๕๖๐-๒๕๗๙)

การจัดทำแผนพัฒนาเกษตรกรรมระดับตำบล มีความสอดคล้องกับยุทธศาสตร์ชาติ ๒๐ ปี (พ.ศ. ๒๕๖๐-๒๕๗๙) เพื่อบรรลุวิสัยทัศน์ “ประเทศไทยมีความมั่นคง มั่งคั่ง ยั่งยืน เป็นประเทศพัฒนาแล้ว ด้วยการพัฒนาตามปรัชญาของเศรษฐกิจพอเพียง” นำไปสู่การพัฒนาให้คนไทยมีความสุข และตอบสนองการบรรลุซึ่งผลประโยชน์แห่งชาติ ในการที่จะพัฒนาคุณภาพชีวิตสร้างรายได้ระดับสูง เป็นประเทศพัฒนาแล้ว และสร้างความสุขของคนไทย สังคมมีความมั่นคง เสมอภาคและเป็นธรรม ประเทศสามารถแข่งขันได้ในระบบเศรษฐกิจ กระบวนการจัดทำแผนเป็นการกำหนดทิศทางการพัฒนาเกษตรกรรมอย่างมีส่วนร่วมระหว่างภาครัฐ เกษตรกรหรือประชาชน และเอกชนที่เกี่ยวข้องตามหลักการ Bottom-up สร้างโอกาสให้เกษตรกรรากหญ้าสามารถวางแนวทางแก้ไขปัญหาของตนเองเพื่อพัฒนาอาชีพเกษตรกรรม สอดคล้องกับ ยุทธศาสตร์ที่ ๒ ด้านการสร้างความสามารถในการแข่งขัน ยุทธศาสตร์ที่ ๓ การพัฒนาและเสริมสร้างศักยภาพคน และยุทธศาสตร์ที่ ๕ การสร้างการเติบโตบนคุณภาพชีวิตที่เป็นมิตรต่อสิ่งแวดล้อม

แผนพัฒนาเศรษฐกิจและสังคมแห่งชาติ ฉบับที่ ๑๒ (พ.ศ. ๒๕๖๐-๒๕๖๔)

แผนพัฒนาเกษตรกรรมระดับตำบลมีความสอดคล้องกับแผนพัฒนาเศรษฐกิจและสังคมแห่งชาติ ฉบับที่ ๑๒ (พ.ศ. ๒๕๖๐-๒๕๖๔) ใน ยุทธศาสตร์ที่ ๑ การเสริมสร้างและศักยภาพทุนมนุษย์ ยุทธศาสตร์ที่ ๓ การสร้างความเข้มแข็งทางเศรษฐกิจและแข่งขันได้อย่างยั่งยืน และยุทธศาสตร์ที่ ๔ การเติบโตที่เป็นมิตรกับสิ่งแวดล้อมเพื่อการพัฒนาอย่างยั่งยืน

แผนแม่บทเพื่อพัฒนาเกษตรกรรม พ.ศ. ๒๕๖๐-๒๕๖๔ สภาเกษตรกรแห่งชาติ

ยุทธศาสตร์ที่ ๑ การพัฒนาทรัพยากรบุคคลและความเข้มแข็งขององค์กรเกษตรกร

ยุทธศาสตร์ที่ ๒ การพัฒนาและคุ้มครองทรัพยากรการผลิตทางการเกษตร

ยุทธศาสตร์ที่ ๓ การพัฒนาประสิทธิภาพการผลิตและรักษาเสถียรภาพด้านราคาสินค้าเกษตร

ยุทธศาสตร์ที่ ๔ การแก้ไขปัญหาหนี้สินภาคการเกษตรและการสร้างความเข้มแข็งการบริหารจัดการด้านกองทุนการเกษตร

แผนพัฒนาเกษตรกรรมระดับตำบลทำนอง มีความสอดคล้องกับแผนแม่บทเพื่อพัฒนาเกษตรกรรม พ.ศ. ๒๕๖๐-๒๕๖๔ ในทุกยุทธศาสตร์การพัฒนา

แผนพัฒนาจังหวัดชุมพร (พ.ศ. ๒๕๖๑-๒๕๖๕)

แผนพัฒนาเกษตรกรรมระดับตำบลท่ายาง มีความสอดคล้องกับแผนพัฒนาจังหวัดชุมพร (พ.ศ. ๒๕๖๑-๒๕๖๕) ในประเด็นยุทธศาสตร์ที่ ๒ การพัฒนาคน ครอบครัว ชุมชน และสังคมให้มีความมั่นคงตามหลักปรัชญาของเศรษฐกิจพอเพียง และประเด็นยุทธศาสตร์ที่ ๓ การบริหารจัดการทรัพยากรธรรมชาติและสิ่งแวดล้อมให้มีความสมดุลและยั่งยืน

ส่วนที่ ๓ : แผนงานโครงการพัฒนาเกษตรกรรม ตำบลท่ายาง อำเภอเมือง จังหวัดชุมพร
พ.ศ. ๒๕๖๓ - ๒๕๖๙

ยุทธศาสตร์ที่ ๑ การพัฒนาเกษตรกร กลุ่มเกษตรกรต้นแบบเป็นผู้ประกอบการธุรกิจเกษตร

แผนงาน/โครงการ		วัตถุประสงค์	เป้าหมาย	พื้นที่ดำเนินงาน	แนวทางดำเนินงาน/ กิจกรรมหลัก	ระยะเวลาในการดำเนินงาน							แหล่งงบประมาณ/ หน่วยงาน รับผิดชอบ	
กลยุทธ์	โครงการ					๖๓	๖๔	๖๕	๖๖	๖๗	๖๘	๖๙		
๑	โครงการเสริมความเข้มแข็งให้แก่เกษตรกรกลุ่มเกษตรกรองค์กรเกษตรกรรายชนิดสินค้าเกษตร	๑. เพื่อส่งเสริมการรวมกลุ่มเกษตรกรรายชนิดสินค้า ๒. เพื่อสร้างความเข้มแข็งพัฒนาศักยภาพกลุ่ม ด้านการวางแผนการผลิตอย่างมีประสิทธิภาพ ผลิตสินค้าคุณภาพสูงมีมาตรฐานกลุ่ม ๓. เพื่อเพิ่มอำนาจต่อรองระดับกลุ่มทั้งในด้านการซื้อปัจจัยการผลิต การผลิต การแปรรูป การจำหน่าย และการแก้ไขปัญหาภาคการเกษตรของสมาชิกกลุ่ม	เกษตรกรจำนวน ๑๐ ราย รวม ๗๐ ราย	ตำบลท่ายาง	๑. ประสานเกษตรกรวิทยากรและหน่วยงานที่เกี่ยวข้อง ๒. จัดเวทีอบรมให้ความรู้เกี่ยวกับการรวมกลุ่มการผลิต การพัฒนาศักยภาพกลุ่ม การผลิตอย่างมีประสิทธิภาพ ผลิตสินค้าคุณภาพสูง การสร้างมาตรฐานกลุ่ม การแปรรูป การจำหน่าย และการสร้างอำนาจต่อรองทางการค้าในระดับกลุ่ม ๓. จัดเวทีสะท้อนปัญหาการผลิตระดับกลุ่ม ๔. ประสานหน่วยงานที่เกี่ยวข้องเพื่อแก้ไขปัญหา ๕. ติดตามประเมินผล	←—————→								- กษ.ชพ. - กษจ.ชพ. - สสจ.ชพ. - สภจ.ชพ. - สกจ.ชพ. - หน่วยงานที่เกี่ยวข้อง

แผนงาน/โครงการ		วัตถุประสงค์	เป้าหมาย	พื้นที่ดำเนินงาน	แนวทางดำเนินงาน/ กิจกรรมหลัก	ระยะเวลาในการดำเนินงาน							แหล่งงบประมาณ/ หน่วยงาน รับผิดชอบ	
กลยุทธ์	โครงการ					๖๓	๖๔	๖๕	๖๖	๖๗	๖๘	๖๙		
๑	โครงการแหล่งท่องเที่ยวเชิงเกษตร	<p>๑. เพื่อให้องค์ความรู้ด้านการพัฒนาพื้นที่เกษตรกรรมให้เป็นแหล่งท่องเที่ยว พักผ่อนหย่อนใจ และธุรกิจท่องเที่ยวเชิงเกษตรแก่เกษตรกร ตามยุทธศาสตร์การพัฒนาของจังหวัด</p> <p>๒. เพื่อให้องค์ความรู้เกี่ยวกับการจัดการที่พักแบบโฮมสเตย์ และการตลาดชุมชนแก่เกษตรกร</p> <p>๓. เพื่อพัฒนาขีดความสามารถเพิ่มศักยภาพในการประกอบอาชีพให้กับเกษตรกรในพื้นที่</p> <p>๔. เพื่อสร้างอาชีพเสริมด้านการท่องเที่ยวให้กับเกษตรกร และส่งเสริมเศรษฐกิจชุมชน</p>	<p>เกษตรกร จำนวน ๑๐ ราย รวม ๗๐ ราย</p>	ตำบลท่ายาง	<p>๑. ประสานเกษตรกร วิทยากรและหน่วยงานที่เกี่ยวข้อง</p> <p>๒. จัดเวทีอบรมให้ความรู้ด้านการพัฒนาพื้นที่เกษตรกรรมให้เป็นแหล่งท่องเที่ยว พักผ่อนหย่อนใจ และธุรกิจท่องเที่ยวเชิงเกษตร การจัดการที่พักแบบโฮมสเตย์ และการตลาดชุมชนแก่เกษตรกร</p> <p>๓. จัดเวทีประชุมติดตามความคืบหน้า ปัญหาในการดำเนินการ</p> <p>๔. ประสานหน่วยงานที่เกี่ยวข้องแก้ไขปัญหให้กับเกษตรกร กลุ่มเกษตรกร และองค์กรเกษตรกร</p> <p>๕. ติดตามประเมินผล</p>	←							→	<p>- กษ.ชพ.</p> <p>- กษจ.ชพ.</p> <p>- สพจ.ชพ.</p> <p>- สสว.ชพ.</p> <p>- SME Bank</p> <p>- ธ.ออมสิน</p> <p>- ธ.ก.ส.</p> <p>- ธ.ไทยพาณิชย์</p> <p>- สกจ.ชพ.</p> <p>- สกจ.ชพ.</p> <p>- ป.ป.ส.</p> <p>- ส.อ.ท.</p> <p>- ทต.ท่ายาง</p> <p>- หน่วยงานที่เกี่ยวข้อง</p>

แผนงาน/โครงการ		วัตถุประสงค์	เป้าหมาย	พื้นที่ดำเนินงาน	แนวทางดำเนินงาน/ กิจกรรมหลัก	ระยะเวลาในการดำเนินงาน							แหล่งงบประมาณ/ หน่วยงาน รับผิดชอบ		
กลยุทธ์	โครงการ					๖๓	๖๔	๖๕	๖๖	๖๗	๖๘	๖๙			
๒	โครงการพัฒนา การเกษตรตาม แนวทางเกษตร ทฤษฎีใหม่โดยยึด ปรัชญาของ เศรษฐกิจพอเพียง (ปราชญ์ชาวบ้าน)	๑. เพื่อให้องค์ความรู้สร้าง ภูมิคุ้มกันให้กับเกษตรกร เกี่ยวกับการดำรงชีวิตตามหลัก ปรัชญาเศรษฐกิจพอเพียง หลักการทำเกษตรทฤษฎีใหม่ ตามแนวพระราชดำริ อย่าง ถูกต้องและมีความสุข ๒. เพื่อให้องค์ความรู้เกี่ยวกับ การทำบัญชีครัวเรือน สร้าง จิตสำนึกให้เกษตรกรในการใช้ ชีวิตอย่างพอประมาณ รู้จักลด ภาระค่าใช้จ่ายที่ฟุ่มเฟือย ๓. เพื่อให้องค์ความรู้ด้านการ เกษตรกร และการปรับ ประยุกต์ใช้เพื่อลดต้นทุนด้าน ปัจจัยการผลิต	เกษตรกร จำนวน ๑๐ ราย รวม ๗๐ ราย	ตำบลท่ายาง	๑. ประสานเกษตรกร วิทยากรและหน่วยงาน ที่เกี่ยวข้อง ๒. จัดเวทีอบรมให้ความรู้ เกี่ยวกับหลักปรัชญา เศรษฐกิจพอเพียง เกษตร ทฤษฎีใหม่ ความรู้ด้าน การเกษตรตามแนวทาง ปราชญ์ชาวบ้าน ภูมิปัญญา ท้องถิ่นและการทำบัญชี ครัวเรือน ๓. ติดตามประเมินผล	←								→	- กษ.ชพ. - กษจ.ชพ. - สตส.ชพ. - สกจ.ชพ. - สกจ.ชพ. - ทต.ท่ายาง - หน่วยงานที่ เกี่ยวข้อง

แผนงาน/โครงการ		วัตถุประสงค์	เป้าหมาย	พื้นที่ดำเนินงาน	แนวทางดำเนินงาน/ กิจกรรมหลัก	ระยะเวลาในการดำเนินงาน							แหล่งงบประมาณ/ หน่วยงาน รับผิดชอบ	
กลยุทธ์	โครงการ					๖๓	๖๔	๖๕	๖๖	๖๗	๖๘	๖๙		
๓	โครงการอบรมให้ความรู้เกษตรกรเกี่ยวกับเกษตรอินทรีย์ชีวภาพเพื่อลดต้นทุนการผลิต	<p>๑. เพื่อให้เกษตรกรมีความรู้เกี่ยวกับการผลิตจุลินทรีย์ชีวภาพปุ๋ยหมักชีวภาพน้ำส้มควันไม้ และเชื้อร่ากำจัดแมลงการใช้ปุ๋ยอินทรีย์ชีวภาพ</p> <p>๒. เพื่อให้เกษตรกรสามารถนำความรู้ที่ได้รับไปปรับใช้ลดต้นทุนและเพิ่มประสิทธิภาพการผลิตของตนเอง</p> <p>๓. เพื่อสร้างมาตรฐานสินค้าเกษตรอินทรีย์ให้ผลผลิตของเกษตรกร</p> <p>๔. เพื่อสร้างความมั่นคงด้านปัจจัยการผลิตให้กับเกษตรกร</p>	<p>เกษตรกรจำนวน ๑๐ ราย รวม ๗๐ ราย</p>	ตำบลท่ายาง	<p>๑. ประสานเกษตรกร ประชาชนชาวบ้าน สัมมาชีพ ต้นแบบ เกษตรกรรุ่นใหม่ ทายาทเกษตรกร วิทยากร และหน่วยงานที่เกี่ยวข้อง</p> <p>๒. จัดเวทีอบรมให้ความรู้เกี่ยวกับการผลิตจุลินทรีย์ชีวภาพ ปุ๋ยหมักชีวภาพ น้ำส้มควันไม้ และเชื้อร่ากำจัดแมลง การใช้ปุ๋ยอินทรีย์ชีวภาพ</p> <p>ในรูปแบบ workshop และการเสวนาแลกเปลี่ยนความรู้ ประสบการณ์จาก ประชาชนชาวบ้าน สัมมาชีพ ต้นแบบ เกษตรกรรุ่นใหม่ ทายาทเกษตรกร</p> <p>๓. ติดตามประเมินผล</p>	←							→	<p>- กษ.ชพ.</p> <p>- กษจ.ชพ.</p> <p>- สสจ.ชพ.</p> <p>- สพต.ชพ.</p> <p>- สจล.ชพ.</p> <p>- มจ.ชพ.</p> <p>- สกจ.ชพ.</p> <p>- สกจ.ชพ.</p> <p>- ทต.ท่ายาง</p> <p>- หน่วยงานที่เกี่ยวข้อง</p>

แผนงาน/โครงการ		วัตถุประสงค์	เป้าหมาย	พื้นที่ดำเนินงาน	แนวทางดำเนินงาน/ กิจกรรมหลัก	ระยะเวลาในการดำเนินงาน							แหล่งงบประมาณ/ หน่วยงาน รับผิดชอบ
กลยุทธ์	โครงการ					๖๓	๖๔	๖๕	๖๖	๖๗	๖๘	๖๙	
๔	โครงการ Start Up เปลี่ยนเกษตรกรเป็นนักธุรกิจเกษตร	๑. เพื่อพัฒนาศักยภาพของเกษตรกร กลุ่มเกษตรกรให้มีความพร้อมในการเป็นผู้ประกอบการ ธุรกิจเกษตร ๒. เพื่อสร้างโอกาสให้เกษตรกรยกระดับสินค้าและผลิตภัณฑ์ขึ้นสู่ตลาดสากล ๓. เพื่อให้องค์ความรู้ด้านการประกอบธุรกิจเกษตร การเขียนแผนธุรกิจ การวิเคราะห์ตลาด วิเคราะห์กลุ่มเป้าหมาย การสร้างจุดขายให้กับสินค้า และการออกแบบบรรจุภัณฑ์	เกษตรกร จำนวน ๑๐ ราย รวม ๗๐ ราย	ตำบลท่ายาง	๑. ประสานเกษตรกร วิทยากรและหน่วยงานที่เกี่ยวข้อง ๒. จัดเวทีอบรมให้ความรู้เกี่ยวกับการประกอบธุรกิจ การวิเคราะห์ตลาด การเขียนแผนธุรกิจ เพื่อขอสินเชื่อจากสถาบันการเงิน ๓. คัดเลือกเกษตรกรที่มีศักยภาพในการพัฒนา กิจกรรมตนเองจากแผนธุรกิจ ๔. เกษตรกรยื่นเอกสารขออนุมัติสินเชื่อ เบิกจ่ายเงิน ดำเนินการพัฒนากิจการ ประกอบอาชีพ ๕. ติดตามประเมินผล	←—————→							- กษ.ชพ. - สพจ.ชพ. - สสว.ชพ. - SME Bank - ธ.ออมสิน - ธ.ก.ส. - ธ.ไทยพาณิชย์ - สภจ.ชพ. - สกจ.ชพ. - ส.อ.ท. - ทต.ท่ายาง - หน่วยงานที่เกี่ยวข้อง

แผนงาน/โครงการ		วัตถุประสงค์	เป้าหมาย	พื้นที่ดำเนินงาน	แนวทางดำเนินงาน/ กิจกรรมหลัก	ระยะเวลาในการดำเนินงาน							แหล่งงบประมาณ/ หน่วยงาน รับผิดชอบ
กลยุทธ์	โครงการ					๖๓	๖๔	๖๕	๖๖	๖๗	๖๘	๖๙	
๕	โครงการการพัฒนาเป็นเกษตรอุตสาหกรรม	<p>๑. เพื่อพัฒนาศักยภาพของเกษตรกร กลุ่มเกษตรกรให้มีความพร้อมในการเป็นผู้ประกอบการ ธุรกิจการเกษตร</p> <p>๒. เพื่อจัดตั้งกลุ่มองค์กรเกษตรกรรายชนิดสินค้าเกษตรในพื้นที่ สร้างความเข้มแข็งสร้างเครือข่าย พัฒนาต่อยอดตามแนวทางเกษตรอุตสาหกรรม</p> <p>๓. เพื่อสร้างโอกาสให้เกษตรกรยกระดับสินค้าและผลิตภัณฑ์ขึ้นสู่ตลาดสากล</p> <p>๔. เพื่อให้องค์ความรู้ด้านการประกอบธุรกิจเกษตร การเขียนแผนธุรกิจ การวิเคราะห์ตลาดวิเคราะห์กลุ่มเป้าหมาย การสร้างจุดขายให้กับสินค้า และการออกแบบบรรจุภัณฑ์</p>	<p>เกษตรกร จำนวน ๑๐ ราย รวม ๗๐ ราย</p>	ตำบลท่ายาง	<p>๑. ประสานเกษตรกร วิทยากรและหน่วยงานที่เกี่ยวข้อง</p> <p>๒. จัดเวทีอบรมให้ความรู้เกี่ยวกับการประกอบธุรกิจ การวิเคราะห์ตลาด การเขียนแผนธุรกิจ เพื่อพัฒนาตามแนวทางเกษตรอุตสาหกรรม</p> <p>๓. ขึ้นทะเบียนผู้ประกอบการธุรกิจเกษตร</p> <p>๔. ประสานหน่วยงานที่เกี่ยวข้องสนับสนุน แก้ไขปัญหา SMEs เกษตร สร้างเครือข่ายผู้ประกอบการในธุรกิจเกี่ยวเนื่องพัฒนาโอกาสทางธุรกิจ</p> <p>๕. ติดตามประเมินผล</p>	←—————→							<p>- กษ.ชพ.</p> <p>- สพจ.ชพ.</p> <p>- สสว.ชพ.</p> <p>- SME Bank</p> <p>- ธ.ออมสิน</p> <p>- ธ.ก.ส.</p> <p>- ธ.ไทยพาณิชย์</p> <p>- สกจ.ชพ.</p> <p>- สกจ.ชพ.</p> <p>- ส.อ.ท.</p> <p>- ทต.ท่ายาง</p> <p>- หน่วยงานที่เกี่ยวข้อง</p>

ยุทธศาสตร์ที่ ๒ การประสานบูรณาการกับหน่วยงานที่เกี่ยวข้อง

แผนงาน/โครงการ		วัตถุประสงค์	เป้าหมาย	พื้นที่ดำเนินงาน	แนวทางดำเนินงาน/ กิจกรรมหลัก	ระยะเวลาในการดำเนินงาน							แหล่งงบประมาณ/ หน่วยงาน รับผิดชอบ		
กลยุทธ์	โครงการ					๖๓	๖๔	๖๕	๖๖	๖๗	๖๘	๖๙			
๑	โครงการลด ดอกเบี้ย พักชำระ หนี้ ให้กับ Smart Farmer และ เกษตรกรต้นแบบ	๑. เพื่อประสานบูรณาการปรับ โครงสร้างหนี้สินให้เกษตรกร สามารถชำระหนี้ได้ไม่กลายเป็น หนี้เสีย (NPL) ๒. เพื่อผ่อนผันการชำระหนี้ ให้กับเกษตรกรที่ประสบปัญหา ทางการเงิน ๓. เพื่อพักชำระหนี้ให้กับ เกษตรกรที่ประสบปัญหาภัย ธรรมชาติหรือราคาผลผลิต ตกต่ำเนื่องจากวิกฤตเศรษฐกิจ ภายในและภายนอกประเทศ ๔. เพื่อลดดอกเบี้ย ค่าปรับ ค่าธรรมเนียมเงินกู้ของ เกษตรกร ๕. เพื่อให้เกษตรกรมีสภาพ คล่อง สามารถประกอบอาชีพ เกษตรกรต่อไปได้	เกษตรกร จำนวน ๕ ราย รวม ๓๕ ราย	ตำบลท่ายาง	๑. ลงพื้นที่สำรวจข้อมูล เกษตรกรที่ประสบปัญหา จากผู้แทนระดับหมู่บ้าน ๒. คัดเลือกเกษตรกรที่มี ศักยภาพในการพัฒนา ตนเองเป็น Smart Farmer และเกษตรกรต้นแบบ ๓. ประสานหน่วยงานที่ เกี่ยวข้อง จัดอบรมให้ ความรู้เกษตรกร เป็น Smart Farmer และ เกษตรกรต้นแบบ ๔. ประสานเจ้าหน้าที่ จัด ประชุมหาแนวทางปรับ โครงสร้างหนี้ให้กับ เกษตรกร ๕. อนุมัติการปรับโครงสร้าง หนี้ ๖. ติดตามประเมินผล	←								→	- กษ.ชพ. - กษจ.ชพ. - สสจ.ชพ. - SME Bank - ธ.ออมสิน - ธ.ก.ส. - ธ.ไทย พาณิชย์ - กทบ.ท่ายาง - สกจ.ชพ. - สกจ.ชพ. - หน่วยงานที่ เกี่ยวข้อง

แผนงาน/โครงการ		วัตถุประสงค์	เป้าหมาย	พื้นที่ดำเนินงาน	แนวทางดำเนินงาน/ กิจกรรมหลัก	ระยะเวลาในการดำเนินงาน							แหล่งงบประมาณ/ หน่วยงาน รับผิดชอบ	
กลยุทธ์	โครงการ					๖๓	๖๔	๖๕	๖๖	๖๗	๖๘	๖๙		
๒	โครงการสินเชื่อ หมุนเวียนแก่ เกษตรกร และ SMEsเกษตรเพื่อ เป็นเงินทุนทำ เกษตรกรรม	๑. เพื่อประสานบูรณาการให้ เกษตรกรเข้าถึงแหล่งเงินทุน ดอกเบี้ยต่ำของรัฐ ลดต้นทุน ดอกเบี้ยเงินกู้ ๒. เพื่อให้เกษตรกรมีเงินทุน หมุนเวียนดอกเบี้ยต่ำในการ พัฒนาธุรกิจภาคการเกษตรและ การประกอบอาชีพเกษตรกรรม สำหรับกิจการขนาดกลางและ ขนาดย่อม ๓. เพื่อป้องกันไม่ให้เกษตรกรกู้ เงินนอกระบบดอกเบี้ยสูง	เกษตรกร จำนวน ๕ ราย รวม ๓๕ ราย	ตำบลท่ายาง	๑. ประสานเกษตรกร วิทยากรและหน่วยงาน ที่เกี่ยวข้อง ๒. จัดเวทีอบรมให้ความรู้ เกี่ยวกับการประกอบธุรกิจ การวิเคราะห์ตลาด การเขียนแผนธุรกิจ เพื่อขอ สินเชื่อจากสถาบันการเงิน ๓. คัดเลือกเกษตรกรที่มี ศักยภาพในการพัฒนา กิจการตนเองจากแผนธุรกิจ ๔. ทำ MOU กับสถาบัน การเงินของรัฐและแหล่ง เงินทุนของรัฐ เพื่อให้สิทธิ พิเศษและอำนวยความสะดวก สะดวกกับเกษตรกร ๕. เกษตรกรที่ผ่านการ พิจารณายื่นเอกสารขอ อนุมัติสินเชื่อ ๖. เบิกจ่ายเงิน/ดำเนินการ พัฒนากิจการ/ประกอบ อาชีพ ๗. ติดตามประเมินผล	←							→	- กษ.ชพ. - กษจ.ชพ. - สสจ.ชพ. - SME Bank - ธ.ออมสิน - ธ.ก.ส. - ธ.ไทย พาณิชย์ - สกจ.ชพ. - สกจ.ชพ. - หน่วยงานที่ เกี่ยวข้อง

แผนงาน/โครงการ		วัตถุประสงค์	เป้าหมาย	พื้นที่ดำเนินงาน	แนวทางดำเนินงาน/กิจกรรมหลัก	ระยะเวลาในการดำเนินงาน							แหล่งงบประมาณ/ หน่วยงาน รับผิดชอบ	
กลยุทธ์	โครงการ					๖๓	๖๔	๖๕	๖๖	๖๗	๖๘	๖๙		
๒	โครงการโควตาการศึกษา ระดับอุดมศึกษา บุตรหลานและ ทายาทเกษตรกร	<p>๑. เพื่อประสานบูรณาการสร้างโอกาสให้บุตรหลานเกษตรกร และทายาทเกษตรกรเกษตรกร เข้าศึกษาด้านเกษตรกรรมและที่เกี่ยวข้องในระดับอุดมศึกษา เพื่อปรับประยุกต์ใช้ในการสืบสาน แก้ไขปัญหา พัฒนาอาชีพเกษตรกร</p> <p>๒. เพื่อสร้างโอกาสให้บุตรหลานเกษตรกรและทายาทเกษตรกรศึกษาต่อในพื้นที่หรือใกล้เคียงภูมิภาคอื่นๆ</p> <p>๓. เพื่อแก้ไขปัญหาสังคมและคุณภาพชีวิตเกษตรกร บุตรหลานเกษตรกรและทายาทเกษตรกร</p>	<p>บุตรหลานเกษตรกร และทายาทเกษตรกร จำนวน ๕ ราย รวม ๓๕ ราย</p>	ตำบลท่าช้าง	<p>๑. ประสานเกษตรกร และสถานศึกษาที่เกี่ยวข้อง</p> <p>๒. จัดประชุมวางแผนทางในการสร้างโอกาสทางการศึกษาให้บุตรหลานเกษตรกรและทายาทเกษตรกร</p> <p>๓. ทำ MOU กับสถานศึกษา เพื่อให้สิทธิพิเศษและอำนวยความสะดวกกับเกษตรกร บุตรหลานเกษตรกรและทายาทเกษตรกร</p> <p>๔. คัดเลือกบุตรหลานเกษตรกรและทายาทเกษตรกรที่มีศักยภาพและมีความตั้งใจในการศึกษาเพื่อพัฒนาตนเองและอาชีพเกษตรกร</p> <p>๕. ประสานส่งรายชื่อบุตรหลานเกษตรกรและทายาทเกษตรกรที่ได้รับคัดเลือก</p> <p>๖. ติดตามประเมินผล</p>	←							→	<p>- กษ.ชพ.</p> <p>- กษจ.ชพ.</p> <p>- สสจ.ชพ.</p> <p>- สจล.ชพ.</p> <p>- มจ.ชพ.</p> <p>- สกจ.ชพ.</p> <p>- สกค.ชพ.</p> <p>- หน่วยงานที่เกี่ยวข้อง</p>

แผนงาน/โครงการ		วัตถุประสงค์	เป้าหมาย	พื้นที่ดำเนินงาน	แนวทางดำเนินงาน/ กิจกรรมหลัก	ระยะเวลาในการดำเนินงาน							แหล่งงบประมาณ/ หน่วยงาน รับผิดชอบ
กลยุทธ์	โครงการ					๖๓	๖๔	๖๕	๖๖	๖๗	๖๘	๖๙	
๓	โครงการสร้าง อาชีพเสริมเพิ่ม รายได้เกษตรกร	<p>๑. เพื่อให้องค์ความรู้ในการวางแผนการประกอบอาชีพเสริมเพิ่มศักยภาพการหารายได้ให้กับเกษตรกรในช่วงพักการผลิต ผลผลิตราคาตกต่ำหรือเกิดภัยธรรมชาติ</p> <p>๒. เพื่อร่วมบูรณาการสร้างอาชีพเสริมให้แก่เกษตรกร</p> <p>๓. เพื่อแก้ปัญหาเกษตรกรทั้งอาชีพเกษตรกรรม</p> <p>๔. เพื่อป้องกัน บำบัด พื้นฟูผู้ติดยาเสพติดในพื้นที่ให้กลับมาใช้ชีวิตปกติ</p>	<p>เกษตรกร จำนวน ๑๐ ราย รวม ๗๐ ราย</p>	ตำบลท่ายาง	<p>๑. ประสานเกษตรกร วิทยากรและหน่วยงานที่เกี่ยวข้อง</p> <p>๒. จัดเวทีอบรมให้ความรู้ด้านการพัฒนาอาชีพ สร้างอาชีพเสริมให้เกษตรกรในพื้นที่</p> <p>๓. ประสานหน่วยงานที่เกี่ยวข้องสนับสนุนการประกอบอาชีพเสริมให้แก่เกษตรกร</p> <p>๔. ติดตามประเมินผล</p>	←-----→							<p>- กษ.ชพ.</p> <p>- กษจ.ชพ.</p> <p>- สสจ.ชพ.</p> <p>- สพจ.ชพ.</p> <p>- สสว.ชพ.</p> <p>- SME Bank</p> <p>- ธ.ออมสิน</p> <p>- ธ.ก.ส.</p> <p>- ธ.ไทยพาณิชย์</p> <p>- กอ.รมน.</p> <p>- สภจ.ชพ.</p> <p>- สกจ.ชพ.</p> <p>- ป.ป.ส.</p> <p>- ทต.ท่ายาง</p> <p>- หน่วยงานที่เกี่ยวข้อง</p>

แผนงาน/โครงการ		วัตถุประสงค์	เป้าหมาย	พื้นที่ดำเนินงาน	แนวทางดำเนินงาน/ กิจกรรมหลัก	ระยะเวลาในการดำเนินงาน							แหล่งงบประมาณ/ หน่วยงาน รับผิดชอบ
กลยุทธ์	โครงการ					๖๓	๖๔	๖๕	๖๖	๖๗	๖๘	๖๙	
๔	โครงการสระน้ำ ประจำไร่นา	๑. เพื่อประสานบูรณาการสร้าง แหล่งน้ำเพื่อการเกษตรให้กับ เกษตรกร ๒. เพื่อเพิ่มแหล่งน้ำต้นทุนให้ เกษตรกรมีน้ำใช้เพื่อการเกษตร ได้ตลอดทั้งปี ๓. เพื่อพัฒนาศักยภาพ เกษตรกรในการผลิต เกษตรกร สามารถใช้แหล่งน้ำที่เพิ่มขึ้น พัฒนาคุณภาพและปริมาณ ผลผลิตทางการเกษตรให้สูงขึ้น ได้ ๔. เพื่อสร้างความมั่นคง มั่งคั่ง และยั่งยืนในอาชีพเกษตรกร ให้กับเกษตรกร	เกษตรกร จำนวน ๑ ราย รวม ๗ ราย	ตำบลท่ายาง	๑. ประสานเกษตรกร วิทยากร และหน่วยงานที่ เกี่ยวข้อง ๒. จัดอบรมให้ความรู้ เกษตรกรเกี่ยวกับแหล่งน้ำ เพื่อการเกษตร ความสำคัญ ลักษณะที่จำเป็นของสระน้ำ การใช้ประโยชน์จากสระ และการรักษาสภาพสระน้ำ ให้เป็นแหล่งน้ำประจำแปลง เกษตรอย่างยั่งยืน ๓. ลงพื้นที่สำรวจข้อมูลจาก พื้นที่จริง ๔. ประสานหน่วยงานที่ เกี่ยวข้อง วางแผนการขุด สระน้ำ ๕. ดำเนินการขุดสระน้ำวาง ระบบและแผนการใช้น้ำเพื่อ ความยั่งยืน ๖. ติดตามประเมินผล	←—————→							- กษ.ชพ. - กษจ.ชพ. - สสจ.ชพ. - สพต.ชพ. - สภจ.ชพ. - สภจ.ชพ. - ทต.ท่ายาง - หน่วยงานที่ เกี่ยวข้อง

แผนงาน/โครงการ		วัตถุประสงค์	เป้าหมาย	พื้นที่ดำเนินงาน	แนวทางดำเนินงาน/ กิจกรรมหลัก	ระยะเวลาในการดำเนินงาน							แหล่งงบประมาณ/ หน่วยงาน รับผิดชอบ	
กลยุทธ์	โครงการ					๖๓	๖๔	๖๕	๖๖	๖๗	๖๘	๖๙		
๕	โครงการจัดทำฐานข้อมูลเกษตรกรเพื่อการเกษตร (Big Data)	<p>๑. เพื่อประสานบูรณาการสร้างฐานข้อมูลของเกษตรกรในพื้นที่ตำบลและปรับปรุงให้ถูกต้องเป็นปัจจุบันสามารถนำไปใช้ได้</p> <p>๒. เพื่อใช้ฐานข้อมูล สร้างความเข้มแข็ง เพิ่มศักยภาพ แก้ไขปัญหาให้กับเกษตรกร (เช่น ด้านสวัสดิการ สิทธิเกษตรกร และการไม่ได้รับความเป็นธรรม)</p> <p>๓. เพื่อเป็นฐานข้อมูลในการประสานหน่วยงานที่เกี่ยวข้องร่วมบูรณาการแก้ไขปัญหาให้กับเกษตรกร</p> <p>๔. เพื่อจัดหาสวัสดิการ รักษาสิทธิเกษตรกร และคุ้มครองเกษตรกรที่ไม่ได้รับความเป็นธรรม เกษตรกรรุ่นใหม่ ทายาทเกษตรกร หรือเกษตรกรที่ตกสำรวจ</p>	<p>ครัวเรือนเกษตรกรจำนวน ๓๐ ครัวเรือนรวม ๒๑๐ ครัวเรือน</p>	ตำบลท่ายาง	<p>๑. ประสานหน่วยงานที่เกี่ยวข้องเพื่อขอข้อมูลเกษตรกร ข้อมูลพื้นฐานด้านการเกษตรในพื้นที่ และสารสนเทศที่เกี่ยวข้อง</p> <p>๒. จัดทำฐานข้อมูล บันทึกโปรแกรมคอมพิวเตอร์ให้สมบูรณ์เป็นปัจจุบัน</p> <p>๓. ประมวลผลข้อมูลเกษตรกร ด้านต่างๆเป็นระยะเพื่อแก้ไขปัญหาให้กับเกษตรกร เช่น ด้านสวัสดิการ สิทธิเกษตรกร และการไม่ได้รับความเป็นธรรม</p> <p>๔. ประสานหน่วยงานที่เกี่ยวข้องให้ความช่วยเหลือเกษตรกร</p> <p>๕. ติดตามประเมินผล</p>	←							→	<ul style="list-style-type: none"> - กษ.ชพ. - กษจ.ชพ. - สสจ.ชพ. - สพด.ชพ. - ธ.ก.ส. - สทบ.เขต ๖ (ตรัง) - สพจ.ชพ. - ส.สฉิฉิ ชพ. - สภจ.ชพ. - สกจ.ชพ. - ทต.ท่ายาง - หน่วยงานที่เกี่ยวข้อง

แผนงาน/โครงการ		วัตถุประสงค์	เป้าหมาย	พื้นที่ดำเนินงาน	แนวทางดำเนินงาน/ กิจกรรมหลัก	ระยะเวลาในการดำเนินงาน						แหล่งงบประมาณ/ หน่วยงาน รับผิดชอบ		
กลยุทธ์	โครงการ					๖๓	๖๔	๖๕	๖๖	๖๗	๖๘		๖๙	
๕	โครงการจัดตั้งศูนย์ข้อมูลสารสนเทศด้านการเกษตรและข้อมูลด้านการบริหารจัดการน้ำประจำตำบล	<p>๑. เพื่อประสานบูรณาการสร้างฐานข้อมูลของเกษตรกรในพื้นที่ตำบลและปรับปรุงให้ถูกต้องเป็นปัจจุบันสามารถนำไปใช้ได้</p> <p>๒. เพื่อใช้ฐานข้อมูล สร้างความเข้มแข็ง เพิ่มศักยภาพ แก้ไขปัญหาให้กับเกษตรกร (เช่น ด้านแหล่งน้ำ ปริมาณฝน และสภาพอากาศประจำวัน)</p> <p>๓. เพื่อเป็นฐานข้อมูลในการประสานหน่วยงานที่เกี่ยวข้องร่วมบูรณาการแก้ไขปัญหาให้กับเกษตรกร</p>	<p>ศูนย์สารสนเทศประจำตำบล จำนวน ๑ ศูนย์ (ภายในเวลา ๗ ปี) เชื่อมประสานข้อมูลกับศูนย์สารสนเทศฯ จังหวัด ชุมพร (สกจ.ชพ.)</p>	ตำบลท่ายาง	<p>๑. ประสานหน่วยงานที่เกี่ยวข้องเพื่อขอข้อมูลเกษตรกร ข้อมูลพื้นฐานด้านการเกษตรในพื้นที่ และสารสนเทศที่เกี่ยวข้อง</p> <p>๒. จัดทำฐานข้อมูล บันทึกโปรแกรมคอมพิวเตอร์ให้สมบูรณ์เป็นปัจจุบัน</p> <p>๓. ประมวลผลข้อมูลเกษตรกร ด้านต่างๆเป็นระยะเพื่อแก้ไขปัญหาให้กับเกษตรกร เช่น ด้านแหล่งน้ำ ปริมาณฝน และสภาพอากาศประจำวัน</p> <p>๔. ประสานหน่วยงานที่เกี่ยวข้องให้ความช่วยเหลือเกษตรกร</p> <p>๕. ติดตามประเมินผล</p>	←							→	<p>- กษ.ชพ.</p> <p>- สพด.ชพ.</p> <p>- สสน.</p> <p>- สทบ.เขต ๖ (ตรัง)</p> <p>- ส.สถิติ ชพ.</p> <p>- สกจ.ชพ.</p> <p>- สกจ.ชพ.</p> <p>- ทต.ท่ายาง</p> <p>- หน่วยงานที่เกี่ยวข้อง</p>

ยุทธศาสตร์ที่ ๓ การใช้องค์ความรู้ เทคโนโลยี นวัตกรรมที่เหมาะสมแก้ไขปัญหา พัฒนาเกษตรกรรม

แผนงาน/โครงการ		วัตถุประสงค์	เป้าหมาย	พื้นที่ดำเนินงาน	แนวทางดำเนินงาน/ กิจกรรมหลัก	ระยะเวลาในการดำเนินงาน							แหล่งงบประมาณ/ หน่วยงาน รับผิดชอบ	
กลยุทธ์	โครงการ					๖๓	๖๔	๖๕	๖๖	๖๗	๖๘	๖๙		
๑	โครงการวิจัยและพัฒนานวัตกรรมด้านการเกษตร	<p>๑. เพื่อให้องค์ความรู้เกษตรกรในการนำเทคโนโลยี นวัตกรรม การผลิต ที่เหมาะสมถ่ายทอดให้กับเกษตรกรสามารถปรับใช้เพื่อเพิ่มประสิทธิภาพการผลิต เพิ่มคุณภาพผลผลิต เพิ่มมูลค่าให้ผลตอบแทนสูงและประหยัดต้นทุน</p> <p>๒. เพื่อเพิ่มทางเลือกในการลดต้นทุนการผลิตและการสร้างสินค้าและผลิตภัณฑ์ใหม่ๆ เพิ่มมูลค่า</p> <p>๓. เพื่อยกระดับรายได้ภาคการเกษตรของเกษตรกรโดยอาศัยเทคโนโลยีและนวัตกรรมที่ทันสมัย</p>	<p>เกษตรกรจำนวน ๑๐ ราย รวม ๗๐ ราย</p>	ตำบลท่ายาง	<p>๑. ประสานเกษตรกร สถาบันวิจัย สถาบันการศึกษา และหน่วยงานของรัฐที่เกี่ยวข้อง</p> <p>๒. จัดเวทีอบรมให้ความรู้เกี่ยวกับเทคโนโลยี นวัตกรรมการผลิต ที่ทันสมัยเหมาะสมให้กับเกษตรกรในรูปแบบ workshop และการทดลองปฏิบัติ</p> <p>๓. ประสานหน่วยงานที่เกี่ยวข้อง สนับสนุนแหล่งเงินทุนเบื้องต้นในการปรับเปลี่ยนนำเทคโนโลยี นวัตกรรมมาใช้ในการผลิต</p> <p>๔. ติดตามประเมินผล</p>	←							→	<p>- กษ.ชพ.</p> <p>- กษจ.ชพ.</p> <p>- สสจ.ชพ.</p> <p>- สจล.ชพ.</p> <p>- มจ.ชพ.</p> <p>- สสว.ชพ.</p> <p>- ส.อ.ท.</p> <p>- กสอ.</p> <p>- SME Bank</p> <p>- ฅ.ออมสิน</p> <p>- ฅ.ก.ส.</p> <p>- ฅ.ไทยพาณิชย์</p> <p>- สภจ.ชพ.</p> <p>- สกจ.ชพ.</p> <p>- หน่วยงานที่เกี่ยวข้อง</p>

แผนงาน/โครงการ		วัตถุประสงค์	เป้าหมาย	พื้นที่ดำเนินงาน	แนวทางดำเนินงาน/ กิจกรรมหลัก	ระยะเวลาในการดำเนินงาน							แหล่งงบประมาณ/ หน่วยงาน รับผิดชอบ	
กลยุทธ์	โครงการ					๖๓	๖๔	๖๕	๖๖	๖๗	๖๘	๖๙		
๒	โครงการโคก หนอง นาโมเดล	๑. เพื่อให้องค์ความรู้เกษตรกร เกี่ยวกับการทำเกษตรทฤษฎี ใหม่และการปรับประยุกต์ใช้ ตามบริบทพื้นที่ วางแผนการ บริหารจัดการน้ำเพื่อการเกษตร ให้เกิดประโยชน์สูงสุดจาก ปริมาณน้ำฝนที่ตกลงในพื้นที่ เกษตรกรรมของเกษตรกรในแต่ละ ปี ด้วยนวัตกรรม โคก หนอง นาโมเดล ๒. เพื่อนำนวัตกรรมการบริหาร จัดการน้ำ เข้ามาเพิ่มทางเลือก ในการสร้างแหล่งน้ำต้นทุน การ ลดต้นทุนการผลิตด้านค่าน้ำ และสร้างโอกาสในการทำ เกษตรกรรมที่หลากหลายขึ้น ๓. เพื่อยกระดับรายได้ภาค การเกษตร แก้ไขปัญหาของ เกษตรกรโดยอาศัยเทคโนโลยี และนวัตกรรมที่ทันสมัย	แปลงโคก หนอง นา จำนวน ๑ แปลง (ภายในเวลา ๗ ปี)	ตำบลท่ายาง	๑. ประสานเกษตรกร สถาบันวิจัย สถาบันการศึกษา และ หน่วยงานของรัฐที่เกี่ยวข้อง ๒. จัดเวทีอบรมให้ความรู้ เกี่ยวกับเทคโนโลยี นวัตกรรมการผลิต ที่ ทันสมัยเหมาะสมให้กับ เกษตรกรในรูปแบบ workshop และการทดลอง ปฏิบัติ ๓. ประสานหน่วยงานที่ เกี่ยวข้อง สนับสนุนแหล่ง เงินทุนเบื้องต้นในการ ปรับเปลี่ยนนำเทคโนโลยี นวัตกรรมมาใช้ในการผลิต ๔. ติดตามประเมินผล	←							→	- มูลนิธิกสิ กรรมธรรมชาติ - สจล.ชพ. - มจ.ชพ. - สกจ.ชพ. - สกจ.ชพ. - หน่วยงานที่ เกี่ยวข้อง

แผนงาน/โครงการ		วัตถุประสงค์	เป้าหมาย	พื้นที่ดำเนินงาน	แนวทางดำเนินงาน/ กิจกรรมหลัก	ระยะเวลาในการดำเนินงาน							แหล่งงบประมาณ/ หน่วยงาน รับผิดชอบ	
กลยุทธ์	โครงการ					๖๓	๖๔	๖๕	๖๖	๖๗	๖๘	๖๙		
๔	โครงการการทำ เกษตรกรรม ๔.๐ เพื่อลดต้นทุนการ ผลิต	๑. เพื่อให้องค์ความรู้ด้านการใช้ องค์ความรู้ เทคโนโลยี นวัตกรรมที่เหมาะสมผลิตสินค้า เกษตรมาตรฐาน คุณภาพสูง ต้นทุนต่ำ ประสิทธิภาพการ ผลิตสูง ด้วยการวางแผนการ ผลิตและการตลาด ๒. เพื่อสร้างมาตรฐาน ยกระดับ สินค้าเกษตรและผลผลิตของ เกษตรกรพัฒนาศักยภาพของ เกษตรกร กลุ่มเกษตรกรให้มี ความพร้อมในการเป็น ผู้ประกอบการธุรกิจการเกษตร ๓. เพื่อสร้างโอกาสให้เกษตรกร ยกระดับสินค้าและผลิตภัณฑ์ ขึ้นสู่ตลาดสากล ๔. เพื่อสร้างทางเลือกด้าน การตลาดให้กับเกษตรกรและ สินค้าเกษตรในพื้นที่	เกษตรกร จำนวน ๑๐ ราย รวม ๗๐ ราย	ตำบลท่ายาง	๑. ประสานเกษตรกร วิทยากรและหน่วยงาน ที่เกี่ยวข้อง ๒. จัดเวทีอบรมให้ความรู้ เกี่ยวกับการผลิตสินค้า เกษตรมาตรฐาน คุณภาพสูง ต้นทุนต่ำ ประสิทธิภาพการ ผลิตสูง ด้วยการวางแผนการ ผลิตและการตลาด ๓. ประสานหน่วยงาน สนับสนุนองค์ความรู้ เทคโนโลยี นวัตกรรม ต่อ ยอดภูมิปัญญา พัฒนา ศักยภาพการผลิต ลดต้นทุน และเพิ่มประสิทธิภาพการ ผลิต แปรรูป และจำหน่าย สินค้าเกษตรและผลิตภัณฑ์ แปรรูป ๔. สร้าง VTR และสื่อ ประชาสัมพันธ์ออนไลน์ ให้กับเกษตรกร กลุ่ม เกษตรกร องค์กรเกษตรกร ๕. ติดตามประเมินผล	←-----→								- กษ.ชพ. - กษจ.ชพ. - สสจ.ชพ. - สจล.ชพ. - มจ.ชพ. - สสว.ชพ. - ส.อ.ท. - กสอ. - SME Bank - ธ.ออมสิน - ธ.ก.ส. - ธ.ไทย พาณิชย์ - สภจ.ชพ. - สกจ.ชพ. - หน่วยงานที่ เกี่ยวข้อง

แผนงาน/โครงการ		วัตถุประสงค์	เป้าหมาย	พื้นที่ดำเนินงาน	แนวทางดำเนินงาน/ กิจกรรมหลัก	ระยะเวลาในการดำเนินงาน							แหล่งงบประมาณ/ หน่วยงาน รับผิดชอบ
กลยุทธ์	โครงการ					๖๓	๖๔	๖๕	๖๖	๖๗	๖๘	๖๙	
๔	โครงการนวัตกรรม ๑ ไร่ ได้ ๑ แสน	๑. เพื่อให้องค์ความรู้เกษตรกรในการนำเทคโนโลยี นวัตกรรม การผลิต ที่เหมาะสมถ่ายทอดให้กับเกษตรกรสามารถปรับใช้เพื่อเพิ่มประสิทธิภาพการผลิต เพิ่มคุณภาพผลผลิต เพิ่มมูลค่าให้ผลตอบแทนสูงและประหยัดต้นทุน ๒. เพื่อเพิ่มทางเลือกในการลดต้นทุนการผลิตและการสร้างสินค้าและผลิตภัณฑ์ใหม่ๆ เพิ่มมูลค่า ๓. เพื่อยกระดับรายได้ภาคการเกษตรของเกษตรกรโดยอาศัยเทคโนโลยีและนวัตกรรมที่ทันสมัย	แปลง ๑ ไร่ ได้ ๑ แสน จำนวน ๑ แปลง (ภายในเวลา ๗ ปี)	ตำบลท่าช้าง	๑. ประสานเกษตรกรสถาบันวิจัย สถาบันการศึกษา และ หน่วยงานของรัฐที่เกี่ยวข้อง ๒. จัดเวทีอบรมให้ความรู้เกี่ยวกับเทคโนโลยี นวัตกรรมการผลิต ที่ ทันสมัยเหมาะสมให้กับ เกษตรกรในรูปแบบ workshop และการทดลอง ปฏิบัติ ๓. ประสานหน่วยงานที่ เกี่ยวข้อง สนับสนุนแหล่ง เงินทุนเบื้องต้นในการ ปรับเปลี่ยนนำเทคโนโลยี นวัตกรรมมาใช้ในการผลิต ๔. ติดตามประเมินผล	←-----→							- กษ.ชพ. - กษจ.ชพ. - สสจ.ชพ. - สจล.ชพ. - มจ.ชพ. - สสว.ชพ. - ส.อ.ท. - กสอ. - SME Bank - ธ.ออมสิน - ธ.ก.ส. - ธ.ไทย พาณิชย์ - สกจ.ชพ. - สกจ.ชพ. - หน่วยงานที่เกี่ยวข้อง

ยุทธศาสตร์ที่ ๔ การสะท้อนปัญหาเกษตรกรต่อรัฐบาลเพื่อออกนโยบายแก้ไขปัญหาพัฒนาการเกษตร

แผนงาน/โครงการ		วัตถุประสงค์	เป้าหมาย	พื้นที่ดำเนินงาน	แนวทางดำเนินงาน/ กิจกรรมหลัก	ระยะเวลาในการดำเนินงาน							แหล่งงบประมาณ/ หน่วยงาน รับผิดชอบ	
กลยุทธ์	โครงการ					๖๓	๖๔	๖๕	๖๖	๖๗	๖๘	๖๙		
๑, ๒, ๓	โครงการจัดประชุมคณะผู้ปฏิบัติงานสภาเกษตรกรจังหวัดชุมพร ระดับตำบล	๑. เพื่อสะท้อนข้อมูลปัญหาแนวทางแก้ไขปัญหาร่วมหาทางออกให้กับปัญหาของเกษตรกรที่ไม่สามารถแก้ไขได้ในระดับพื้นที่ตำบล ได้แก่ ปัญหาที่ดิน การทำประมง การเลี้ยงหอยแมลงภู่ และราคาผลผลิต ๒. เพื่อร่วมวิเคราะห์ สังเคราะห์ข้อมูล นำเสนอข้อมูล ปัญหา และแนวทางแก้ไขปัญหาของเกษตรกรด้านต่างๆ จากระดับล่างสู่บน (Bottom up) ๓. เพื่อให้รัฐบาลได้รับทราบข้อมูล ข้อเท็จจริงชั้นปฐมภูมิจากเกษตรกร เพื่อกำหนดมาตรการแก้ไขปัญหาย่างถูกต้อง เหมาะสม ๔. เพื่อจัดทำข้อเสนอเชิงนโยบายแนวทางการแก้ไขปัญหาที่ดิน การทำประมงและราคาผลผลิต	จัดประชุมจำนวน ๒ ครั้ง (ภายในเวลา ๗ ปี) เกษตรกรจำนวน ๓๐ ราย รวม ๖๐ ราย จำนวนข้อเสนอเชิงนโยบายอย่างน้อย ๓ ข้อเสนอ	ตำบลท่ายาง	๑. ประสานเกษตรกร และหน่วยงานที่เกี่ยวข้อง ๒. จัดเวทีประชุมสะท้อนข้อมูล สภาพปัญหา ความต้องการของเกษตรกร ๓. จัดเวทีประชุมระดมความคิดเห็น แนวทางแก้ไข ปัญหา นโยบาย มาตรการ เพื่อแก้ไขปัญหา วิเคราะห์ สังเคราะห์ อย่างมีส่วนร่วมของผู้มีส่วนเกี่ยวข้อง ๔. จัดทำข้อเสนอเชิงนโยบาย ส่งสภาเกษตรกรแห่งชาติ รัฐบาล และหน่วยงานที่เกี่ยวข้อง ๕. ติดตามประเมินผล	←							→	- กษ.ชพ. - กษจ.ชพ. - สสจ.ชพ. - สจล.ชพ. - มจ.ชพ. - สภจ.ชพ. - สกจ.ชพ. - ทต.ท่ายาง - หน่วยงานที่เกี่ยวข้อง

ยุทธศาสตร์ที่ ๕ การสร้างเครือข่ายเกษตรกรเพื่อแก้ไขปัญหาพัฒนาการเกษตร

แผนงาน/โครงการ		วัตถุประสงค์	เป้าหมาย	พื้นที่ดำเนินงาน	แนวทางดำเนินงาน/ กิจกรรมหลัก	ระยะเวลาในการดำเนินงาน							แหล่งงบประมาณ/ หน่วยงาน รับผิดชอบ
กลยุทธ์	โครงการ					๖๓	๖๔	๖๕	๖๖	๖๗	๖๘	๖๙	
๑	โครงการ ตลาดสินค้า เกษตรกรออนไลน์	<p>๑. เพื่อให้องค์ความรู้ด้านตลาด สินค้าเกษตรกรออนไลน์ และ กฎหมายที่เกี่ยวข้อง พัฒนา ศักยภาพของเกษตรกร กลุ่ม เกษตรกรให้มีความพร้อมใน การเป็นผู้ประกอบการธุรกิจ การเกษตร</p> <p>๒. เพื่อให้องค์ความรู้ด้านการ เป็นผู้ประกอบการธุรกิจ การเกษตร การเขียนแผนธุรกิจ การวิเคราะห์ตลาด วิเคราะห์กลุ่มเป้าหมาย การสร้างจุดขายให้กับสินค้า และการออกแบบบรรจุภัณฑ์</p> <p>๓. เพื่อสร้างโอกาสให้เกษตรกร ยกระดับสินค้าและผลิตภัณฑ์ ขึ้นสู่ตลาดสากล</p> <p>๔. เพื่อสร้างเครือข่ายเกษตรกร โดยสภาเกษตรกร ๗๗ จังหวัด เพิ่มศักยภาพด้านการตลาด ให้กับเกษตรกรและสินค้า เกษตรในพื้นที่</p>	<p>เกษตรกร จำนวน ๑๐ ราย รวม ๗๐ ราย</p>	<p>ตำบลท่ายาง</p>	<p>๑. ประสานเกษตรกร วิทยากรและหน่วยงาน ที่เกี่ยวข้อง</p> <p>๒. จัดเวทีอบรมให้ความรู้ ด้านการประกอบการธุรกิจ การเกษตร การวิเคราะห์ ตลาด การตลาดออนไลน์ และกฎหมายที่เกี่ยวข้อง องค์ความรู้ด้านการเขียน แผนธุรกิจ วิเคราะห์ กลุ่มเป้าหมาย การสร้างจุด ขายให้กับสินค้าและการ ออกแบบบรรจุภัณฑ์</p> <p>๓. คัดเลือกสินค้าที่มี คุณภาพ และศักยภาพจาก แผนธุรกิจและผลิตภัณฑ์</p> <p>๔. สร้าง VTR ประชาสัมพันธ์สินค้า ผ่าน เครือข่ายสภาเกษตรกร ๗๗ จังหวัด และสื่อออนไลน์อื่น</p> <p>๕. ติดตามประเมินผล</p>	←						→	<p>- สสว.ชพ. - ส.อ.ท. - สสจ.ชพ. - สจล.ชพ. - มจ.ชพ. - สภาจ.ชพ. - สกจ.ชพ. - ทต.ท่ายาง - สภจ. ๗๗ จังหวัด - หน่วยงานที่ เกี่ยวข้อง</p>

แผนงาน/โครงการ		วัตถุประสงค์	เป้าหมาย	พื้นที่ดำเนินงาน	แนวทางดำเนินงาน/ กิจกรรมหลัก	ระยะเวลาในการดำเนินงาน							แหล่งงบประมาณ/ หน่วยงาน รับผิดชอบ
กลยุทธ์	โครงการ					๖๓	๖๔	๖๕	๖๖	๖๗	๖๘	๖๙	
๒	โครงการ เครือข่ายบรรณรักษ์ ทำเกษตรวิถีเดิม ตามภูมิปัญญา ท้องถิ่น	๑. เพื่อให้เกษตรกรมีความรู้ เกี่ยวกับการผลิตจุลินทรีย์ ปุ๋ยหมัก น้ำส้มควันไม้ จุลินทรีย์ และเชื้อรากำจัดแมลง การ วิเคราะห์ค่าดินการใช้ปุ๋ยเคมี และยาฆ่าแมลงอย่างถูกต้อง ปลอดภัย ๒. เพื่อให้เกษตรกรสามารถ นำความรู้ที่ได้รับไปปรับใช้ลด ต้นทุนและเพิ่มประสิทธิภาพ การผลิตของตนเอง ๓. เพื่อสร้างความมั่นคงด้าน ปัจจัยการผลิตให้กับเกษตรกร ๔. เพื่อสร้างเครือข่ายเกษตรกร รักษาสังคมเกษตรกรรมดั้งเดิม และภูมิปัญญาท้องถิ่น	เกษตรกร จำนวน ๑๐ ราย รวม ๗๐ ราย	ตำบลท่าช้าง	๑. ประสานเกษตรกร ปราชญ์ชาวบ้าน สัมมาชีพ ต้นแบบ เกษตรกรรุ่นใหม่ ทนายทเกษตรกร วิทยากร และหน่วยงานที่เกี่ยวข้อง ๒. จัดเวทีอบรมให้ความรู้ เกี่ยวกับการผลิตจุลินทรีย์ ปุ๋ยหมัก น้ำส้มควันไม้ จุลินทรีย์และเชื้อรากำจัด แมลง การวิเคราะห์ค่าดิน การใช้ปุ๋ยเคมีและยาฆ่า แมลงอย่างถูกต้องปลอดภัย ในรูปแบบ workshop และ การเสวนาแลกเปลี่ยน ความรู้ ประสบการณ์จาก ปราชญ์ชาวบ้าน สัมมาชีพ ต้นแบบ เกษตรกรรุ่นใหม่ ทนายทเกษตรกร ๓. จัดตั้งเครือข่ายเกษตรกร รักษาสังคมเกษตรกรรม ดั้งเดิม และภูมิปัญญา ท้องถิ่น ๔. ติดตามประเมินผล	←						→	- กษ.ชพ. - กษจ.ชพ. - สสจ.ชพ. - สจล.ชพ. - มจ.ชพ. - สภจ.ชพ. - สกจ.ชพ. - ทต.ท่าช้าง - หน่วยงานที่ เกี่ยวข้อง

เอกสารจัดการประชุม

สำเนาหนังสือเชิญเกษตรกร ผู้แทนเกษตรกร สมาชิกสภาเกษตรกร ผู้ใหญ่บ้าน กำนัน ผู้นำท้องถิ่น

ที่ สก.รท ๐๖๐๘/๕ ๕

คูฉบับ

สำนักงานสภาเกษตรกรจังหวัดชุมพร
๑๑๖/๑-๒ หมู่ที่ ๑ ถนนอากาศ
ค.นาระอึ้ง อ.เมืองชุมพร จ.ชุมพร ๘๖๐๐๐

๑๘ กุมภาพันธ์ ๒๕๖๓

เรื่อง ขอเชิญประชุมกิจกรรมการจัดทำแผนพัฒนาเกษตรกรรมระดับตำบล
เขียน นายภคนนตรีคำสหายาง

สิ่งที่ส่งมาด้วย ๑. สำเนาโครงการจัดทำแผนพัฒนาเกษตรกรรมระดับตำบลและการพัฒนาเป็นเกษตร
อุตสาหกรรม จำนวน ๑ ฉบับ
๒. กำหนดการ จำนวน ๑ ฉบับ

ด้วยสำนักงานสภาเกษตรกรจังหวัดชุมพร กำหนดจัดประชุมกิจกรรมการจัดทำแผนพัฒนา
เกษตรกรรมระดับตำบล ภายใต้โครงการจัดทำแผนพัฒนาเกษตรกรรมระดับตำบลและการพัฒนาเป็นเกษตร
อุตสาหกรรม ประจำปีงบประมาณ ๒๕๖๓ เพื่อให้มีการจัดทำแผนพัฒนาเกษตรกรรมในระดับตำบล จำนวน
๒ ตำบลนำร่อง ใน ๒ อำเภอ เพื่อการพัฒนาและแก้ปัญหาด้านการเกษตรในพื้นที่จังหวัดชุมพร จากการร่วมคิด
วิเคราะห์ และกำหนดแนวทางพัฒนาแก้ปัญหาความเดือดร้อนเกษตรกร ด้วยตัวของเกษตรกรเอง
ในวันพฤหัสบดีที่ ๕ มีนาคม ๒๕๖๓ เวลา ๐๘.๓๐ - ๑๖.๓๐ น. ณ ที่ทำการกำนัน ตำบลพ่าย อ.เมือง
จังหวัดชุมพร นั้น

สำนักงานสภาเกษตรกรจังหวัดชุมพรพิจารณาแล้ว เห็นว่าหน่วยงานของท่านเป็นผู้
ปกครองท้องถิ่นในพื้นที่ยกย่อง ที่สามารถระดมปัญหาด้านการเกษตร นำเสนอแนวทางแก้ไข
ให้กับเกษตรกร และแนวทางพัฒนาอาชีพเกษตรกรตามแนวทางเกษตรอุตสาหกรรมได้ เพื่อให้สำนักงาน
รวบรวมจัดทำเป็นแผนพัฒนาเกษตรกรรมระดับตำบล อำเภอเมือง จังหวัดชุมพร จึงขอเชิญท่านหรือผู้แทน
เข้าร่วมประชุมกิจกรรมการจัดทำแผนพัฒนาเกษตรกรรมระดับตำบลตามวันและเวลาดังกล่าว รายละเอียด
ตามสิ่งที่ส่งมาด้วย

จึงเรียนมาเพื่อโปรดทราบ

ขอแสดงความนับถือ

(ลายเซ็น)
(นางสาวเมตตา ไทเพชร)
หัวหน้าสำนักงานสภาเกษตรกรจังหวัดชุมพร

สำนักงานสภาเกษตรกรจังหวัดชุมพร
โทร. ๐๗๙-๕๑๐-๗๑๓
โทรสาร ๐๗๙-๕๑๐-๗๑๔
E-mail : nfc.cpn@nfc.mai.go.th

วันที่ส่งมอบเอกสารให้เกษตรกร
วันที่ส่งมอบให้
ผู้รับมอบ

ที่ สก.รท ๐๖๐๘/๖ ๕

คูฉบับ

สำนักงานสภาเกษตรกรจังหวัดชุมพร
๑๑๖/๑-๒ หมู่ที่ ๑ ถนนอากาศ
ค.นาระอึ้ง อ.เมืองชุมพร จ.ชุมพร ๘๖๐๐๐

๑๓ กุมภาพันธ์ ๒๕๖๓

เรื่อง ขอเชิญประชุมกิจกรรมการจัดทำแผนพัฒนาเกษตรกรรมระดับตำบล
เขียน ตามบัญชีรายชื่อที่แนบ

สิ่งที่ส่งมาด้วย ๑. สำเนาโครงการจัดทำแผนพัฒนาเกษตรกรรมระดับตำบลและการพัฒนาเป็นเกษตร
อุตสาหกรรม จำนวน ๑ ฉบับ
๒. กำหนดการ จำนวน ๑ ฉบับ

ด้วยสำนักงานสภาเกษตรกรจังหวัดชุมพร กำหนดจัดประชุมกิจกรรมการจัดทำแผนพัฒนา
เกษตรกรรมระดับตำบล ภายใต้โครงการจัดทำแผนพัฒนาเกษตรกรรมระดับตำบลและการพัฒนาเป็นเกษตร
อุตสาหกรรม ประจำปีงบประมาณ ๒๕๖๓ เพื่อให้มีการจัดทำแผนพัฒนาเกษตรกรรมในระดับตำบล จำนวน ๒
ตำบลนำร่อง ใน ๒ อำเภอ เพื่อการพัฒนาและแก้ปัญหาด้านการเกษตรในพื้นที่จังหวัดชุมพร จากการร่วมคิด
วิเคราะห์ และกำหนดแนวทางพัฒนาแก้ปัญหาความเดือดร้อนเกษตรกร ด้วยตัวของเกษตรกรเอง ในวัน
พฤหัสบดีที่ ๕ มีนาคม ๒๕๖๓ เวลา ๐๘.๓๐ - ๑๖.๓๐ น. ณ ที่ทำการกำนัน ตำบลพ่าย อ.เมืองชุมพร
จังหวัดชุมพร นั้น

สำนักงานสภาเกษตรกรจังหวัดชุมพรพิจารณาแล้ว เห็นว่าท่านเป็นเกษตรกร ผู้แทนเกษตรกร
ผู้นำชุมชน ที่สามารถระดมปัญหาด้านการเกษตร นำเสนอแนวทางแก้ไขปัญหากจากสภาเกษตรกรและ
หน่วยงานที่เกี่ยวข้อง และแนวทางพัฒนาอาชีพเกษตรกรตามแนวทางเกษตรอุตสาหกรรม เพื่อรวบรวม
จัดทำเป็นแผนพัฒนาเกษตรกรรมระดับตำบล อำเภอเมืองชุมพร จังหวัดชุมพร จึงขอเชิญท่านเข้าร่วมประชุม
กิจกรรมการจัดทำแผนพัฒนาเกษตรกรรมระดับตำบลตามวันและเวลาดังกล่าว รายละเอียดตามสิ่งที่ส่งมาด้วย

จึงเรียนมาเพื่อโปรดทราบ

ขอแสดงความนับถือ

(ลายเซ็น)
(นางสาวเมตตา ไทเพชร)
หัวหน้าสำนักงานสภาเกษตรกรจังหวัดชุมพร

สำนักงานสภาเกษตรกรจังหวัดชุมพร
โทร. ๐๗๙-๕๑๐-๗๑๓
โทรสาร ๐๗๙-๕๑๐-๗๑๔
E-mail : nfc.cpn@nfc.mai.go.th

วันที่ส่งมอบเอกสารให้เกษตรกร
วันที่ส่งมอบให้
ผู้รับมอบ

สำเนาเขียน

ที่ สก.รท ๐๖๐๘/๖ ๕ ลงวันที่ ๑๓ กุมภาพันธ์ ๒๕๖๓

เรื่อง ขอเชิญประชุมกิจกรรมการจัดทำแผนพัฒนาเกษตรกรรมระดับตำบล
เขียน

๑. นายอภิชาติ ปานคำ ผู้แทนเกษตรกรหมู่ที่ ๑ ตำบลพ่าย
๒. นายเสมอ สุวรรณภักดิ์ ผู้แทนเกษตรกรหมู่ที่ ๒ ตำบลพ่าย
๓. นายประสาน ศรีบำรุง ผู้แทนเกษตรกรหมู่ที่ ๒ ตำบลพ่าย
๔. นายปัญญา สุวีดิษฐ์ ผู้แทนเกษตรกรหมู่ที่ ๗ ตำบลพ่าย
๕. นายวิเชียร เจริญบุญผล ผู้แทนเกษตรกรหมู่ที่ ๘ ตำบลพ่าย
๖. นายชนะสิทธิ์ สิบทิศ ผู้แทนเกษตรกรหมู่ที่ ๘ ตำบลพ่าย
๗. นายโพธิ์ชัย มนุญรัตน์ ผู้แทนเกษตรกรหมู่ที่ ๑๐ ตำบลพ่าย
๘. นายอินทึง ไทเอวาร์ ผู้แทนเกษตรกรหมู่ที่ ๑๑ ตำบลพ่าย
๙. ผู้ใหญ่บ้านหมู่ที่ ๑ ตำบลพ่าย
๑๐. ผู้ใหญ่บ้านหมู่ที่ ๒ ตำบลพ่าย
๑๑. ผู้ใหญ่บ้านหมู่ที่ ๓ ตำบลพ่าย
๑๒. ผู้ใหญ่บ้านหมู่ที่ ๔ ตำบลพ่าย
๑๓. ผู้ใหญ่บ้านหมู่ที่ ๕ ตำบลพ่าย
๑๔. ผู้ใหญ่บ้านหมู่ที่ ๖ ตำบลพ่าย
๑๕. ผู้ใหญ่บ้านหมู่ที่ ๗ ตำบลพ่าย
๑๖. ผู้ใหญ่บ้านหมู่ที่ ๘ ตำบลพ่าย
๑๗. ผู้ใหญ่บ้านหมู่ที่ ๙ ตำบลพ่าย
๑๘. ผู้ใหญ่บ้านหมู่ที่ ๑๐ ตำบลพ่าย
๑๙. ผู้ใหญ่บ้านหมู่ที่ ๑๑ ตำบลพ่าย

วันที่ส่งมอบเอกสารให้เกษตรกร
วันที่ส่งมอบให้
ผู้รับมอบ

สำเนาหนังสือเชิญวิทยากร จากสำนักงานประมงอำเภอเมืองชุมพร สำนักงานเกษตรจังหวัดชุมพร และสำนักงานปศุสัตว์จังหวัดชุมพร

ที่ สกจ.ชท.๐๖๐๘/๓๑

คูฉบับ

สำนักงานเกษตรจังหวัดชุมพร
๑๑๒/๑-๒ หมู่ที่ ๑ ถนนยาการ
ตำบลนาชะอัง อำเภอเมืองชุมพร
๘๖๐๐๐

๑๓ กุมภาพันธ์ ๒๕๖๓

เรื่อง ขอความอนุเคราะห์สนับสนุนวิทยากรในกิจกรรมการจัดทำแผนพัฒนาเกษตรกรรมระดับตำบล
เขียน ประมงอำเภอเมืองชุมพร

สิ่งที่ส่งมาด้วย ๑.สำเนาโครงการจัดทำแผนพัฒนาเกษตรกรรมระดับเป็นเกษตรอุตสาหกรรม ๑ ฉบับ
๒.กำหนดการ ๑ ฉบับ

ด้วยสำนักงานเกษตรจังหวัดชุมพร ได้กำหนดจัดโครงการจัดทำแผนพัฒนาเกษตรกรรมระดับเป็นเกษตรอุตสาหกรรม กิจกรรมการจัดทำแผนพัฒนาเกษตรกรรมระดับตำบล ประจำปีงบประมาณ ๒๕๖๓ เพื่อให้มีการจัดทำแผนพัฒนาเกษตรกรรมในตำบล จำนวน ๒ ตำบลนำร่อง ใน ๒ อำเภอเพื่อการพัฒนาและแก้ไขปัญหาด้านเกษตรในพื้นที่จังหวัดชุมพร จากการร่วมคิด วิเคราะห์ และค้นหาแนวทางพัฒนาแก้ไขปัญหาความต้องการของเกษตรกร ด้วยตัวของเกษตรกรเอง โดยกำหนดจัดกิจกรรมในวันพฤหัสบดีที่ ๕ มีนาคม ๒๕๖๓ เวลา ๘.๓๐ - ๑๖.๓๐ น. ณ ที่ทำการกำนัน ตำบลท่าหยาง อำเภอเมืองชุมพร จังหวัดชุมพร นั้น

สำนักงานเกษตรจังหวัดชุมพรพิจารณาแล้ว เห็นว่าหน่วยงานของท่านมีบุคลากรที่มีความรู้ในด้านกฎหมายเกี่ยวกับนโยบายการที่ประมงอำเภอเมืองและกรมส่งเสริมการเกษตรมีความสามารถและความชำนาญในการถ่ายทอดความรู้ให้กับเกษตรกร ซึ่งขอความอนุเคราะห์สนับสนุนวิทยากรด้านกฎหมายเกี่ยวกับนโยบายการที่ประมงอำเภอเมืองและกรมส่งเสริมการเกษตรชาวประมงไทยในกิจกรรมฯ ตามวันและเวลาดังกล่าวจะเสียค่าเดินทางและค่าตอบแทน

จึงเรียนมาเพื่อโปรดพิจารณาให้ความอนุเคราะห์และขอขอบคุณ ณ โอกาสนี้

ขอแสดงความนับถือ

[Signature]

(นางสาวณิศา ไก่เพชร)
หัวหน้าสำนักงานเกษตรจังหวัดชุมพร

ส่วนยุทธศาสตร์การเกษตร
โทร. ๐๗๗ - ๕๑๐-๗๑๓๓
โทรสาร ๐๗๗ - ๕๑๐-๗๑๔๔
E-mail:lnfc.cpn@nfc.mail.go.th

[Handwritten notes and stamps]

ที่ สกจ.ชท.๐๖๐๘/๓๐

คูฉบับ

สำนักงานเกษตรจังหวัดชุมพร
๑๑๒/๑-๒ หมู่ที่ ๑ ถนนยาการ
ตำบลนาชะอัง อำเภอเมืองชุมพร
๘๖๐๐๐

๑๓ กุมภาพันธ์ ๒๕๖๓

เรื่อง ขอความอนุเคราะห์สนับสนุนวิทยากรในกิจกรรมการจัดทำแผนพัฒนาเกษตรกรรมระดับตำบล
เขียน เกษตรจังหวัดชุมพร

สิ่งที่ส่งมาด้วย ๑.สำเนาโครงการจัดทำแผนพัฒนาเกษตรกรรมระดับเป็นเกษตรอุตสาหกรรม ๑ ฉบับ
๒.กำหนดการ ๑ ฉบับ

ด้วยสำนักงานเกษตรจังหวัดชุมพร ได้กำหนดจัดโครงการจัดทำแผนพัฒนาเกษตรกรรมระดับเป็นเกษตรอุตสาหกรรม กิจกรรมการจัดทำแผนพัฒนาเกษตรกรรมระดับตำบล ประจำปีงบประมาณ ๒๕๖๓ เพื่อให้มีการจัดทำแผนพัฒนาเกษตรกรรมในตำบล จำนวน ๒ ตำบลนำร่อง ใน ๒ อำเภอเพื่อการพัฒนาและแก้ไขปัญหาด้านเกษตรในพื้นที่จังหวัดชุมพร จากการร่วมคิด วิเคราะห์ และค้นหาแนวทางพัฒนาแก้ไขปัญหาความต้องการของเกษตรกร ด้วยตัวของเกษตรกรเอง โดยกำหนดจัดกิจกรรมในวันพฤหัสบดีที่ ๕ มีนาคม ๒๕๖๓ เวลา ๘.๓๐ - ๑๖.๓๐ น. ณ ที่ทำการกำนัน ตำบลท่าหยาง อำเภอเมืองชุมพร จังหวัดชุมพร นั้น

สำนักงานเกษตรจังหวัดชุมพรพิจารณาแล้ว เห็นว่าหน่วยงานของท่านมีบุคลากรที่มีความรู้ในด้านกรป้องกันและแก้ไขปัญหาความแห้งแล้งมีความสามารถและความชำนาญในการถ่ายทอดองค์ความรู้ให้กับเกษตรกร ซึ่งขอความอนุเคราะห์สนับสนุนวิทยากรในกิจกรรมฯ ตามวันและเวลาดังกล่าวจะเสียค่าเดินทางและค่าตอบแทน

จึงเรียนมาเพื่อโปรดพิจารณาให้ความอนุเคราะห์และขอขอบคุณ ณ โอกาสนี้

ขอแสดงความนับถือ

[Signature]

(นางสาวณิศา ไก่เพชร)
หัวหน้าสำนักงานเกษตรจังหวัดชุมพร

ส่วนยุทธศาสตร์การเกษตร
โทร. ๐๗๗ - ๕๑๐-๗๑๓๓
โทรสาร ๐๗๗ - ๕๑๐-๗๑๔๔
E-mail:lnfc.cpn@nfc.mail.go.th

[Handwritten notes and stamps]

ที่ สกจ.ชท.๐๖๐๘/๓๒

คูฉบับ

สำนักงานเกษตรจังหวัดชุมพร
๑๑๒/๑-๒ หมู่ที่ ๑ ถนนยาการ
ตำบลนาชะอัง อำเภอเมืองชุมพร
๘๖๐๐๐

๑๓ กุมภาพันธ์ ๒๕๖๓

เรื่อง ขอความอนุเคราะห์สนับสนุนวิทยากรในกิจกรรมการจัดทำแผนพัฒนาเกษตรกรรมระดับตำบล
เขียน ปศุสัตว์จังหวัดชุมพร

สิ่งที่ส่งมาด้วย ๑.สำเนาโครงการจัดทำแผนพัฒนาเกษตรกรรมระดับเป็นเกษตรอุตสาหกรรม ๑ ฉบับ
๒.กำหนดการ ๑ ฉบับ

ด้วยสำนักงานเกษตรจังหวัดชุมพร ได้กำหนดจัดโครงการจัดทำแผนพัฒนาเกษตรกรรมระดับเป็นเกษตรอุตสาหกรรม กิจกรรมการจัดทำแผนพัฒนาเกษตรกรรมระดับตำบล ประจำปีงบประมาณ ๒๕๖๓ เพื่อให้มีการจัดทำแผนพัฒนาเกษตรกรรมในตำบล จำนวน ๒ ตำบลนำร่อง ใน ๒ อำเภอเพื่อการพัฒนาและแก้ไขปัญหาด้านเกษตรในพื้นที่จังหวัดชุมพร จากการร่วมคิด วิเคราะห์ และค้นหาแนวทางพัฒนาแก้ไขปัญหาความต้องการของเกษตรกร ด้วยตัวของเกษตรกรเอง โดยกำหนดจัดกิจกรรมในวันพฤหัสบดีที่ ๕ มีนาคม ๒๕๖๓ เวลา ๘.๓๐ - ๑๖.๓๐ น. ณ ที่ทำการกำนัน ตำบลท่าหยาง อำเภอเมืองชุมพร จังหวัดชุมพร นั้น

สำนักงานเกษตรจังหวัดชุมพรพิจารณาแล้ว เห็นว่าหน่วยงานของท่านมีบุคลากรที่มีความรู้ในด้านกรป้องกันและรักษาโรคปากเท้าเปื่อยในโคและสัตว์ทำกับ มีความสามารถและความชำนาญในการถ่ายทอดองค์ความรู้ให้กับเกษตรกร ซึ่งขอความอนุเคราะห์สนับสนุนวิทยากรในกิจกรรมฯ ตามวันและเวลาดังกล่าวจะเสียค่าเดินทางและค่าตอบแทน

จึงเรียนมาเพื่อโปรดพิจารณาให้ความอนุเคราะห์และขอขอบคุณ ณ โอกาสนี้

ขอแสดงความนับถือ

[Signature]

(นางสาวณิศา ไก่เพชร)
หัวหน้าสำนักงานเกษตรจังหวัดชุมพร

ส่วนยุทธศาสตร์การเกษตร
โทร. ๐๗๗ - ๕๑๐-๗๑๓๓, โทรสาร ๐๗๗ - ๕๑๐-๗๑๔๔
E-mail:lnfc.cpn@nfc.mail.go.th

[Handwritten notes and stamps]

สำเนาหนังสือขอใช้สถานที่



ที่ สกจ.ชพ ๐๒๐๘/ ๒๗

สำนักงานสภาเกษตรกรจังหวัดชุมพร
๑๑๒/๑-๒ หมู่ที่ ๑ ถนนอากาศ
ต.นาชะอัง อ.เมืองชุมพร จ.ชุมพร ๘๖๐๐๐

๑๓ กุมภาพันธ์ ๒๕๖๓

เรื่อง ขอใช้สถานที่ในการจัดประชุมกิจกรรมการจัดทำแผนพัฒนาเกษตรกรรมระดับตำบล

เรียน กำนัน ตำบลท่ายาง อำเภอเมืองชุมพร

- สิ่งที่ส่งมาด้วย ๑. สำเนาโครงการจัดทำแผนพัฒนาเกษตรกรรมระดับตำบลและการพัฒนาเป็นเกษตร
อุตสาหกรรม จำนวน ๑ ฉบับ
๒. กำหนดการ จำนวน ๑ ฉบับ

ด้วยสำนักงานสภาเกษตรกรจังหวัดชุมพร กำหนดจัดประชุมกิจกรรมการจัดทำแผนพัฒนาเกษตรกรรมระดับตำบล ภายใต้โครงการจัดทำแผนพัฒนาเกษตรกรรมระดับตำบลและการพัฒนาเป็นเกษตรอุตสาหกรรม ประจำปีงบประมาณ ๒๕๖๓ เพื่อให้มีการจัดทำแผนพัฒนาเกษตรกรรมในระดับตำบล จำนวน ๒ ตำบล นีรียงใน ๒ อำเภอ เพื่อการพัฒนาและแก้ปัญหาด้านการเกษตรในพื้นที่จังหวัดชุมพร จากการร่วมคิดวิเคราะห์ และค้นหาแนวทางพัฒนาแก้ปัญหาความต้องการของเกษตรกร ด้วยตัวของเกษตรกรเอง ในวันพฤหัสบดีที่ ๕ มีนาคม ๒๕๖๓ เวลา ๐๘.๓๐ - ๑๖.๓๐ น. ในพื้นที่ตำบลท่ายาง อำเภอเมืองชุมพร จังหวัดชุมพร โดยมีผู้เข้าร่วมประชุมจำนวน ๓๐ คน นั้น

สำนักงานสภาเกษตรกรจังหวัดชุมพร พิจารณาแล้วเห็นว่าที่ทำการกำนัน ตำบลท่ายาง ของท่าน มีพื้นที่และอาคารที่แข็งแรง สวยงาม สะดวกในการเดินทางเข้าร่วมประชุม จึงขอความอนุเคราะห์ท่านขอใช้ที่ทำการกำนัน ตำบลท่ายาง เป็นสถานที่จัดประชุมตามวันและเวลาดังกล่าว รายละเอียดตามสิ่งที่ส่งมาด้วย

จึงเรียนมาเพื่อโปรดพิจารณาให้ความอนุเคราะห์และขอขอบคุณมา ณ โอกาสนี้

ขอแสดงความนับถือ

(นางสาวปณิดา โกฎเพชร)

หัวหน้าสำนักงานสภาเกษตรกรจังหวัดชุมพร

สำนักงานสภาเกษตรกรจังหวัดชุมพร

โทร. ๐๗๗-๕๑๐-๗๑๓๓

โทรสาร ๐๗๗-๕๑๐-๗๑๔๔

E-mail : nfc.cpn@nfc.mail.go.th

หัวหน้าสำนักงานสภาเกษตรกรจังหวัดชุมพร  วันที่ 13, 2, 63

หัวหน้ากลุ่ม/ฝ่าย  วันที่ 13, 2, 63

พิมพ์/ตบ  วันที่ 13, 2, 63

กำหนดการ
โครงการจัดทำแผนพัฒนาเกษตรกรรมระดับตำบลและการพัฒนาเป็นเกษตร
อุตสาหกรรม
โดยสำนักงานสภาเกษตรกรจังหวัดชุมพร
วันที่ ๕ มีนาคม ๒๕๖๓ เวลา ๐๘.๓๐ น. - ๑๖.๓๐ น.
ณ ที่ทำการกำนัน ตำบลท่ายาง อำเภอเมืองชุมพร จังหวัดชุมพร

เวลา	กำหนดการ	ผู้กล่าวผู้บรรยาย/
๐๘.๓๐-๐๘.๕๕ น	ลงทะเบียนผู้เข้าร่วมโครงการ	เจ้าหน้าที่ สกช.ชพ.สกจ./
๐๘.๕๕-๑๐.๐๐ น	กล่าวเปิดโครงการฯ	นางสาวปณิดา โกฏเพชร หัวหน้าสำนักงานสภาเกษตรกรจังหวัดชุมพร
๑๐.๐๐-๑๐.๓๐ น	บรรยาย หัวข้อ นโยบายการทำประมงฝั่งอ่าวไทยและ“การสร้างเสริมความเข้มแข็งของชาวประมงไทย”	เจ้าหน้าที่สำนักงานประมงอำเภอเมืองชุมพร
๑๐.๓๐-๑๑.๐๐ น	บรรยาย หัวข้อ การป้องกันและรักษาโรคปากเท้า“เปื่อยในโคและสัตว์เท้ากีบ”	เจ้าหน้าที่สำนักงานปศุสัตว์จังหวัดชุมพร
๑๑.๐๐-๑๒.๐๐ น	บรรยาย หัวข้อ การป้องกันและแก้ไขปัญหาด้วง“มะพร้าว”	เจ้าหน้าที่สำนักงานเกษตรจังหวัดชุมพร
๑๒.๐๐-๑๓.๐๐ น	พักรับประทานอาหารเที่ยง	
๑๓.๐๐-๑๕.๐๐ น	เวทีประชุมโต๊ะกลมและแลกเปลี่ยนความคิดเห็นประเด็นปัญหาด้านการเกษตร ด้านของตำบล แนว ๖ ทางแก้ไข และความต้องการการพัฒนา แนวทางทิศทางการขับเคลื่อนการพัฒนาเกษตรกรรมตามแนวทางเกษตรอุตสาหกรรม	ผู้ดำเนินรายการ นายเอกพงศ์ หงษ์พฤษดิ์ นักวิเคราะห์นโยบายและแผนปฏิบัติการ สำนักงานสภาเกษตรกรจังหวัดชุมพร ผู้ร่วมประชุม ๑. ผู้แทนหน่วยงานภาครัฐ ภาคเอกชน และหน่วยงานที่เกี่ยวข้องในพื้นที่ ๒. เกษตรกร ผู้แทนเกษตรกร ผู้นำชุมชนและผู้ปกครองชุมชนในพื้นที่ ๓. ผู้แทนสภาเกษตรกรจังหวัดชุมพร/ผู้แทนสำนักงานสภาเกษตรกรจังหวัดชุมพร
๑๕.๐๐-๑๖.๓๐ น	สรุปปิดโครงการ-	นางสาวปณิดา โกฏเพชร หัวหน้าสำนักงานสภาเกษตรกรจังหวัดชุมพร

หมายเหตุ

๑. รับประทานอาหารว่าง เวลา ๑๐.๓๐-๑๐.๔๕ น. และ ๑๔.๓๐-๑๔.๔๕ น.
๒. กำหนดการอาจมีการเปลี่ยนแปลงตามความเหมาะสม

รายชื่อผู้เข้าร่วมประชุม

๑. นายสมพร ปั่นทองคำ	เกษตรกรหมู่ที่ ๙
๒. นางสาววันวิษา เวชสุวรรณ	เกษตรกรหมู่ที่ ๓
๓. นางไพศาล ชุมแสง	เกษตรกรหมู่ที่ ๗
๔. นายสมชาย บุญยี่น	เกษตรกรหมู่ที่ ๔
๕. นายมานะ โชติกวณิช	เกษตรกรหมู่ที่ ๓
๖. นายชนะสิทธิ สิบทิศ	เกษตรกรหมู่ที่ ๙
๗. นายไพฑูรย์ ลือชัย	เกษตรกรหมู่ที่ ๗
๘. นายอมร กัมบุญจิว	เกษตรกรหมู่ที่ ๑๐
๙. นางวนิดา มีลาภ	เกษตรกรหมู่ที่ ๓
๑๐. นายพิเศษ บุญยี่น	เกษตรกรหมู่ที่ ๔
๑๑. นายสมพงษ์ ระลึกเย็น	เกษตรกรหมู่ที่ ๑
๑๒. นายเกษม สุปงกช	เกษตรกรหมู่ที่ ๖
๑๓. นางสาวธัญญาภรณ์ คลีบำรุง	เกษตรกรหมู่ที่ ๖
๑๔. นายบุญจริง เพลากร	เกษตรกรหมู่ที่ ๔
๑๕. นายประไพ คงตระกูล	เกษตรกรหมู่ที่ ๑๐
๑๖. นายบัญชา สุวิวัฒน์	เกษตรกรหมู่ที่ ๗
๑๗. นางสาวธนวดี ขยัน	เกษตรกรหมู่ที่ ๑
๑๘. นางอารีย์ พิบูลย์ผล	เกษตรกรหมู่ที่ ๕
๑๙. นางสุภารัตน์ ทองพันธ์	เกษตรกรหมู่ที่ ๘
๒๐. นายกฤษฎา มนุเสวต	เกษตรกรหมู่ที่ ๘
๒๑. นางสุทัศน์ มือสันทัด	เกษตรกรหมู่ที่ ๙
๒๒. นายวิเชศ เจริญบุญเดช	เกษตรกรหมู่ที่ ๘
๒๓. นางเครือวัลย์ มากอำไพ	เกษตรกรหมู่ที่ ๓
๒๔. นายไพฑูรย์ มนุเสวต	เกษตรกรหมู่ที่ ๑๐
๒๕. นางเตือนใจ พวงสมบัติ	เกษตรกรหมู่ที่ ๑
๒๖. นายมาโนช สว่างศรี	เกษตรกรหมู่ที่ ๑๑
๒๗. นายคมสันต์ พันธุ์คง	เกษตรกรหมู่ที่ ๑
๒๘. นายสนิตพร มอญกลิ่น	เกษตรกรหมู่ที่ ๑๑
๒๙. นายณรงชัย โตวังจร	เกษตรกรหมู่ที่ ๙
๓๐. นายมณี แป้งอ่อน	เกษตรกรหมู่ที่ ๒
๓๑. นายนรินทร์ สหสันติเวช	ปศุสัตว์อำเภอเมือง
๓๒. นางสาวอภามล ฤคดี	สำนักงานเกษตรจังหวัดชุมพร
๓๓. นางสาวชฎารัตน์ พรหมศิลา	สำนักงานเกษตรจังหวัดชุมพร

๓๔. นางสาวจันทรา แดงอ่อน

สำนักงานเทศบาลตำบลท่ายาง

๓๕. นางสาวอัมพาพรรณ จันทราสดี

สำนักงานเทศบาลตำบลท่ายาง

๓๖. นางสาวปณิดา โกฎเพชร

หัวหน้าสำนักงานสภาเกษตรกรจังหวัดชุมพร

๓๗. นายเอกพงศ์ หงษ์พุกษ์

สำนักงานสภาเกษตรกรจังหวัดชุมพร

๓๘. นางสาวธฤตา วงศ์สารัตน์

สำนักงานสภาเกษตรกรจังหวัดชุมพร

๓๙. นายธีระภัทร แสงภักดี

สำนักงานสภาเกษตรกรจังหวัดชุมพร

สำเนาใบลงทะเบียน

ใบลงทะเบียน ผู้เข้าร่วมประชุมโครงการจัดทำแผนพัฒนาเกษตรกรรมระดับตำบลและการพัฒนาเป็นเกษตรอุตสาหกรรม
 สภาเกษตรกรจังหวัดชุมพร ประจำปีงบประมาณ 2563
 วันที่ 5 เดือนมีนาคม 2563 เวลา 08:30 - 16:30 น. ณ ที่ทำการกักัน ตำบลท่ายาง อำเภอเมืองชุมพร จังหวัดชุมพร

ลำดับที่	ชื่อ - สกุล	ที่อยู่	เลขประจำตัวบัตรประชาชน	เบอร์โทรศัพท์	ลายมือชื่อ
1	พจนานันท์ นิตยรัตน์	87/1 ม.9 ต.ท่ายาง	0860990014292	084 4874591	Donna
2	ผ.ล.จันทรา แดงอ่อน	87/1 ม.9 ต.ท่ายาง	84601-030740007	096-4991149	จันทรา
3	ปณิดา โกฎเพชร	101/1 ม.3 ต.ท่ายาง	38601 002710 002		ปณิดา
4	สุวิมล งามชื่น	95 ม.4 ต.ท่ายาง	38601 00289971	081-5976049	สุวิมล
5	ทพ.ไพฑูริย์ นิตยรัตน์	21 ม.5 ต.ท่ายาง	38601 00516239	080 3395253	ทพ.
6	อัมพาพรรณ จันทราสดี	82/1 ม.9 ต.ท่ายาง	84601 00936754	0829216576	อัมพาพรรณ
7	เอกพงศ์ หงษ์พุกษ์	95/1 ม.8 ต.ท่ายาง	8860100045497	085-9916003	เอกพงศ์
8	ธฤตา วงศ์สารัตน์	171 ม.10 ต.ท่ายาง	38601 00322 29 6	0864400611	ธฤตา
9	ธีระภัทร แสงภักดี	19 ม.3 ต.ท่ายาง	34602 00124 517	081 6914494	ธีระภัทร
10	พญ.จิราภรณ์ นิตยรัตน์	98 ม.8 ต.ท่ายาง	38601 00527 55 5	086993889	พญ.จิราภรณ์
11	อ.อ.สุวิมล งามชื่น	104/1 ม.7 ต.ท่ายาง	3910100413816	0998882955	อ.อ.สุวิมล
12	น.ส.ไพฑูริย์ นิตยรัตน์	20/1 ม.6 ต.ท่ายาง	3860100727284	0927689801	ไพฑูริย์
13	น.ส.ธฤตา วงศ์สารัตน์	20 ม.6 ต.ท่ายาง	3860100928488	098-0125468	ธฤตา
14	นายธีระภัทร แสงภักดี	5 ม.4 ต.ท่ายาง	3860100520224	084-3098427	ธีระภัทร
15	นายไพฑูริย์ นิตยรัตน์	181/1 ม.10 ต.ท่ายาง	310030167916		ไพฑูริย์

ใบลงทะเบียน ผู้เข้าร่วมประชุมโครงการจัดทำแผนพัฒนาเกษตรกรรมระดับตำบลและการพัฒนาเป็นเกษตรอุตสาหกรรม
 สภาเกษตรกรจังหวัดชุมพร ประจำปีงบประมาณ 2563
 วันที่ 5 เดือนมีนาคม 2563 เวลา 08:30 - 16:30 น. ณ ที่ทำการกักัน ตำบลท่ายาง อำเภอเมืองชุมพร จังหวัดชุมพร

ลำดับที่	ชื่อ - สกุล	ที่อยู่	เลขประจำตัวบัตรประชาชน	เบอร์โทรศัพท์	ลายมือชื่อ
1	น.ส.นิตยรัตน์ นิตยรัตน์	129 ม.7 ต.ท่ายาง	3860100741 074	084-5349260	นิตยรัตน์
2	น.ส.สุวิมล งามชื่น	71/9 ม.1 ต.ท่ายาง		091-5818391	สุวิมล
3	น.ส.อัมพาพรรณ จันทราสดี	5 ม.3 ต.ท่ายาง			อัมพาพรรณ
4	น.ส.อัมพาพรรณ จันทราสดี	105/3 ม.8 ต.ท่ายาง		0812921617	อัมพาพรรณ
5	น.ส.ไพฑูริย์ นิตยรัตน์	113 ม.3 ต.ท่ายาง	3860100350037	081-4453423	ไพฑูริย์
6	น.ส.อัมพาพรรณ จันทราสดี	93/2 ม.9 ต.ท่ายาง	38601-00889 99-3	084-8492298	อัมพาพรรณ
7	น.ส.อัมพาพรรณ จันทราสดี	14/5 ม.5 ต.ท่ายาง	3860100448624	0548866881	อัมพาพรรณ
8	น.ส.อัมพาพรรณ จันทราสดี	84 ม.3 ต.ท่ายาง	3860100315574	081-9936197	อัมพาพรรณ
9	น.ส.อัมพาพรรณ จันทราสดี	88/5 ม.10 ต.ท่ายาง	38601 00889 016	095-0899905	อัมพาพรรณ
10	น.ส.อัมพาพรรณ จันทราสดี	91/1 ม.7 ต.ท่ายาง	3860100420203	087-2631182	อัมพาพรรณ
11	น.ส.อัมพาพรรณ จันทราสดี	28 ม.11 ต.ท่ายาง	386010073 9807	09920418250	อัมพาพรรณ
12	น.ส.อัมพาพรรณ จันทราสดี	38/1 ม.10 ต.ท่ายาง	38601 00415 927	0835083201	อัมพาพรรณ
13	น.ส.อัมพาพรรณ จันทราสดี	43/3 ม.11 ต.ท่ายาง	3860100130271	0729513218	อัมพาพรรณ
14	น.ส.อัมพาพรรณ จันทราสดี	55 ม.9 ต.ท่ายาง	38601 00889 4936	0872744554	อัมพาพรรณ
15	น.ส.อัมพาพรรณ จันทราสดี	12 ม.2 ต.ท่ายาง	3860100005274	08902971654	อัมพาพรรณ

ใบลงทะเบียนวิทยากรและผู้สังเกตการณ์
 กิจกรรมการจัดทำแผนพัฒนาเกษตรกรรมระดับตำบล ภายใต้โครงการจัดทำแผนพัฒนาเกษตรกรรมระดับตำบลและการพัฒนาเป็นเกษตรอุตสาหกรรม
 ปีงบประมาณ ๒๕๖๓ จัดโดย สำนักงานสภาเกษตรกรจังหวัดชุมพร
 วันที่ ๕ มีนาคม ๒๕๖๓ เวลา ๐๘.๓๐ น. - ๑๖.๓๐ น. ณ ที่ทำการกักัน ตำบลท่ายาง อำเภอเมือง จังหวัดชุมพร

ลำดับ	ชื่อ - สกุล	ตำแหน่ง	หน่วยงาน	ลายมือชื่อ	โทรศัพท์	หมายเหตุ
๑	น.ส.อัมพาพรรณ จันทราสดี	หัวหน้าสำนักงานสภาเกษตรกร	น.ส.อัมพาพรรณ จันทราสดี	อัมพาพรรณ	091-5818391	
๒	น.ส.อัมพาพรรณ จันทราสดี	หัวหน้าสำนักงานสภาเกษตรกร	อัมพาพรรณ	อัมพาพรรณ	091-5818391	
๓	น.ส.อัมพาพรรณ จันทราสดี	หัวหน้าสำนักงานสภาเกษตรกร	อัมพาพรรณ	อัมพาพรรณ	0812921617	
๔	น.ส.อัมพาพรรณ จันทราสดี	หัวหน้าสำนักงานสภาเกษตรกร	อัมพาพรรณ	อัมพาพรรณ	081-4453423	
๕	น.ส.อัมพาพรรณ จันทราสดี	หัวหน้าสำนักงานสภาเกษตรกร	อัมพาพรรณ	อัมพาพรรณ	081-9936197	
๖	น.ส.อัมพาพรรณ จันทราสดี	หัวหน้าสำนักงานสภาเกษตรกร	อัมพาพรรณ	อัมพาพรรณ	083-5083201	
๗	น.ส.อัมพาพรรณ จันทราสดี	หัวหน้าสำนักงานสภาเกษตรกร	อัมพาพรรณ	อัมพาพรรณ	061-1946948	
๘	น.ส.อัมพาพรรณ จันทราสดี	หัวหน้าสำนักงานสภาเกษตรกร	อัมพาพรรณ	อัมพาพรรณ	090-7302599	
๙	น.ส.อัมพาพรรณ จันทราสดี	หัวหน้าสำนักงานสภาเกษตรกร	อัมพาพรรณ	อัมพาพรรณ	091-4144444	
๑๐						
๑๑						
๑๒						

รูปภาพการจัดเวทีประชุมแสดงความคิดเห็นสะท้อนปัญหาความต้องการของเกษตรกร
และผู้มีส่วนได้เสีย

