



สภาเกษตรกรจังหวัดชุมพร

แผนพัฒนาเกษตรกรรม

ตำบลปากน้ำ อำเภอหลังสวน จังหวัดชุมพร

พ.ศ. ๒๕๖๓ - ๒๕๖๙

สำนักงานสภาเกษตรกรจังหวัดชุมพร

แผนพัฒนาเกษตรกรรม
ตำบลปากน้ำ อำเภอลำสนธิ จังหวัดชุมพร
พ.ศ. ๒๕๖๓ - ๒๕๖๙

(ก)

คำนำ

ตามพระราชบัญญัติสภาเกษตรกรแห่งชาติ พ.ศ. ๒๕๕๓ มาตรา ๓๓ (๔) กำหนดให้สภาเกษตรกรจังหวัดเสนอแผนพัฒนาเกษตรกรรมระดับจังหวัด ต่อสภาเกษตรกรแห่งชาติเพื่อบูรณาการเป็นแผนแม่บทเสนอต่อคณะรัฐมนตรี ซึ่งเป็นการนำข้อมูล ข้อเท็จจริง การสะท้อนปัญหาของเกษตรกรจากล่างสู่บน

สำนักงานสภาเกษตรกรจังหวัดชุมพร ในฐานะเลขานุการสภาเกษตรกรจังหวัดชุมพรได้จัดประชุมตามโครงการจัดทำแผนพัฒนาเกษตรกรรมระดับตำบล ตำบลปากน้ำ อำเภอหลังสวน จังหวัดชุมพร ในวันอังคารที่ ๒๕ กุมภาพันธ์ ๒๕๖๓ ณ ศาลาอเนกประสงค์ วัดแหลมสน ตำบลปากน้ำ อำเภอหลังสวน จังหวัดชุมพรขึ้น โดยมีสมาชิกสภาเกษตรกรจังหวัดชุมพร ผู้แทนเกษตรกรระดับตำบล ผู้แทนเกษตรกรระดับหมู่บ้าน วิทยากรจากหน่วยงานที่เกี่ยวข้อง และตัวแทนเกษตรกรในพื้นที่ตำบลปากน้ำ เข้าร่วมประชุม พิจารณาร่างแผนพัฒนาเกษตรกรรมตำบลปากน้ำ จากการเก็บข้อมูลกลุ่มตัวอย่างเกษตรกรจากเอกสาร และหน่วยงานที่เกี่ยวข้อง ทำให้ได้ข้อมูลบริบทพื้นที่ สภาพปัญหาแนวทางแก้ไขปัญหาด้วยตนเองของเกษตรกร ภูมิปัญญาชาวบ้าน และความต้องการพัฒนาอาชีพเกษตรกรรม นำมาร่วมกันวิเคราะห์ข้อมูล สังเคราะห์เป็น วิสัยทัศน์ ยุทธศาสตร์ กลยุทธ์ แผนงาน โครงการ เพื่อแก้ไขปัญหาและพัฒนาอาชีพเกษตรกรรมตามแนวทางเกษตรอุตสาหกรรมอย่างยั่งยืน พร้อมจัดทำเป็นแผนแม่บทเพื่อพัฒนาเกษตรกรรมตำบลปากน้ำ พ.ศ. ๒๕๖๓ - ๒๕๖๘ เล่มนี้

สำนักงานสภาเกษตรกรจังหวัดชุมพร หวังเป็นอย่างยิ่งว่าแผนแม่บทฉบับนี้จะเป็นแนวทางในการแก้ไขปัญหาและพัฒนาอาชีพเกษตรกรรมของเกษตรกรในตำบลปากน้ำ ภายในระยะเวลา ๗ ปี เพื่อให้เกษตรกรและหน่วยงานที่เกี่ยวข้องจะได้ร่วมกันบูรณาการการปฏิบัติงาน ให้เป็นไปในทิศทางเดียวกัน ขับเคลื่อนโครงการต่าง ๆ ให้เกิดผลสำเร็จตามแผนฯ เกษตรกรได้รับประโยชน์ มีความมั่นคง มั่งคั่ง และยั่งยืนในการยึดอาชีพเกษตรกรรมเป็นอาชีพหลักต่อไป

สำนักงานสภาเกษตรกรจังหวัดชุมพร

มีนาคม ๒๕๖๓

(ข)

สารบัญ

	หน้า
ส่วนที่ ๑ บริบทพื้นที่	๑
๑.๑ ข้อมูลทั่วไป	๑
๑.๒ สถานการณ์ด้านการเกษตร	๑๐
ส่วนที่ ๒ ปัญหา ความต้องการ และแนวทางพัฒนา	๑๗
๒.๑ ปัญหา ๖ ด้าน ความต้องการของเกษตรกร และแนวทางการพัฒนา	๑๗
๒.๒ วิสัยทัศน์ พันธกิจ ยุทธศาสตร์และกลยุทธ์การพัฒนา	๒๕
๒.๓ การเชื่อมโยงยุทธศาสตร์	๒๗
ส่วนที่ ๓ แผนงาน โครงการพัฒนาเกษตรกรรม	๒๙
ภาคผนวก	๖๔
เอกสารโครงการ	๖๔
เอกสารการจัดประชุม	๖๕
รายชื่อผู้เข้าร่วมประชุม	๖๙
รูปภาพการจัดเวทีประชุม	๗๑

ส่วนที่ ๑ : บริบทพื้นที่

๑.๑ ข้อมูลทั่วไป

ข้อมูลทั่วไปของตำบลปากน้ำ

ประวัติความเป็นมา

ชุมชนปากน้ำหลังสวน ตั้งอยู่ปากแม่น้ำหลังสวน และชายทะเลฝั่งอ่าวไทย เป็นชุมชนประมง มีการตั้งถิ่นฐานทั้งสองฟากฝั่งแม่น้ำ สืบสานวิถีชีวิต วัฒนธรรมและประเพณี มายาวนานกว่าร้อยปี ด้วยลักษณะทางภูมิศาสตร์ มีแม่น้ำหลังสวน เป็นแม่น้ำสายหลัก วิถีชีวิตคนไทยในสมัยก่อน ที่อาศัยผูกพันอยู่กับสายน้ำ การสัญจรทางน้ำจึงเป็นเส้นเลือดหลักในการคมนาคมระหว่างหัวเมืองต่างๆ เมืองหลังสวนเป็นเมืองสำคัญบนเส้นทางค้าขาย ภายในและระหว่างประเทศ ร่องรอยจากอดีตหลังสวนเคยเป็นจังหวัดหลังสวน และที่ปากน้ำหลังสวนยังเป็นที่ตั้งของด่านศุลกากร รวมทั้งบันทึกจากประวัติศาสตร์ เมื่อครั้งพระบาทสมเด็จพระจุลจอมเกล้าเจ้าอยู่หัว เสด็จพระราชดำเนินทางชลมารค ประพาสหัวเมืองภาคใต้ และแหลมมลายู พ.ศ. ๒๔๓๒ (ร.ศ.๑๐๘) พ.ศ. ๒๔๔๑ (ร.ศ.๑๑๗) และ พ.ศ. ๒๔๕๒ (ร.ศ.๑๒๘) เสด็จเยี่ยมพสกนิกรที่เมืองหลังสวนและปากน้ำหลังสวน ชุมชนปากน้ำหลังสวน ได้รับการประกาศจัดตั้งเป็นสุขาภิบาลปากน้ำหลังสวน เมื่อวันที่ ๗ มกราคม พ.ศ. ๒๕๐๐ เดิมประกอบด้วยพื้นที่ หมู่ที่ ๑ และ หมู่ที่ ๓ ของตำบลปากน้ำ อำเภอหลังสวน เป็นระยะเวลา ๔๒ ปี จึงได้รับการเปลี่ยนแปลงฐานะจากสุขาภิบาลปากน้ำหลังสวน เป็นเทศบาล ตำบลปากน้ำหลังสวน เมื่อวันที่ ๒๕ พฤษภาคม พ.ศ. ๒๕๔๒ โดยมี นายเจด็จ เกตากลุ ได้รับการแต่งตั้งให้เป็นนายกเทศมนตรีตำบลปากน้ำหลังสวนคนแรก และในปี พ.ศ. ๒๕๔๗ ได้มีการเลือกตั้งนายกเทศมนตรีโดยตรงจากประชาชนเป็นครั้งแรก ต่อมาได้ร่วมกับองค์การบริหารส่วนตำบลปากน้ำหลังสวน เมื่อวันที่ ๙ กรกฎาคม พ.ศ. ๒๕๔๗ ซึ่งมีเขตพื้นที่ของตำบลปากน้ำที่อยู่นอกเขตเทศบาลตำบลปากน้ำหลังสวนเดิม ประกอบด้วยหมู่ที่ ๒, ๔, ๕ และ หมู่ที่ ๖

ลักษณะทางภูมิศาสตร์

ที่ตั้งขนาด

ตำบลปากน้ำ ตั้งอยู่ห่างจากที่ว่าการอำเภอหลังสวน ไปทางทิศตะวันออก ประมาณ ๙ กิโลเมตร มีพื้นที่ทั้งหมด ๘.๖๑๘ ตารางกิโลเมตร หรือประมาณ ๕,๓๘๖ ไร่

อาณาเขต

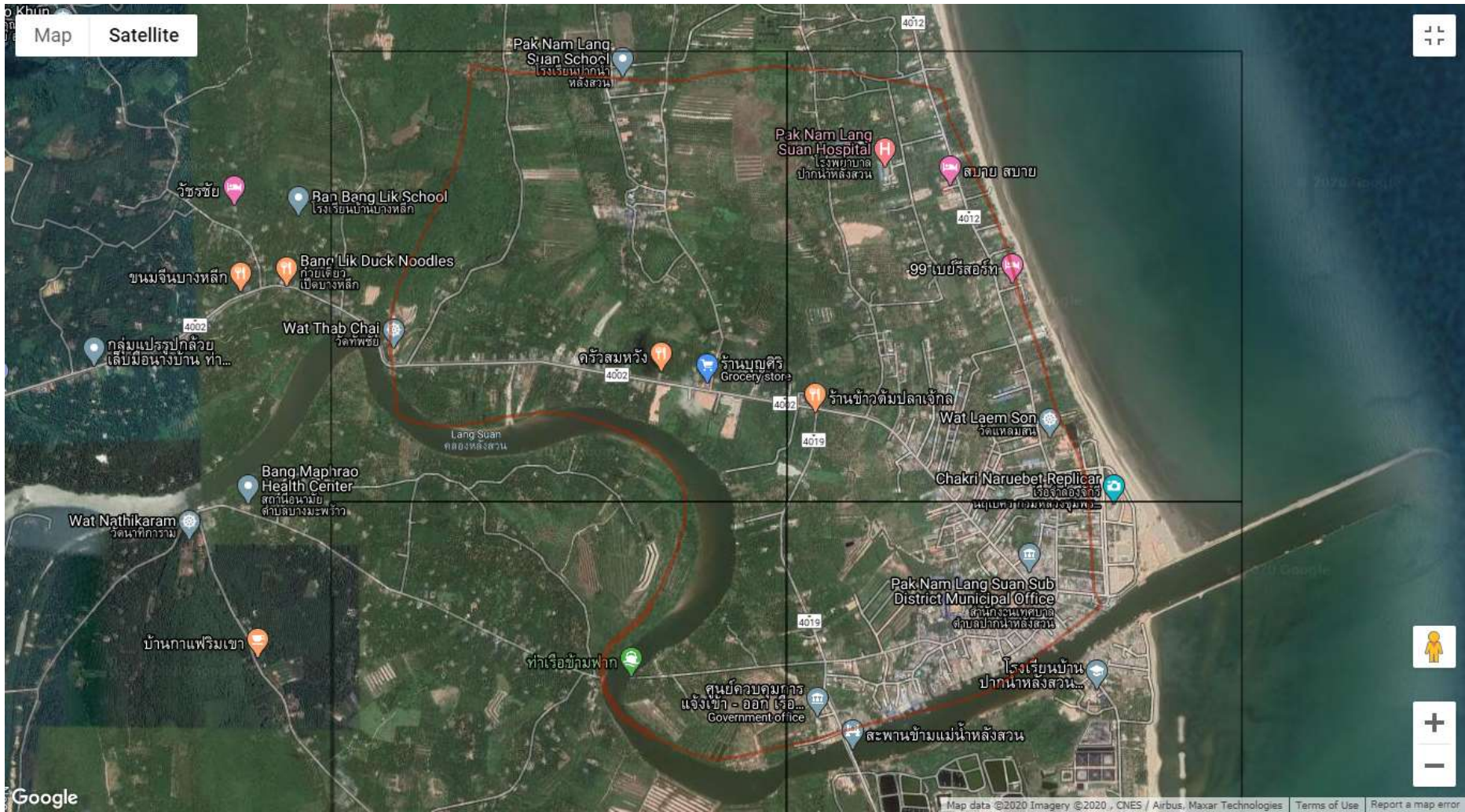
ทิศเหนือติดต่อกับ ตำบลบางน้ำจืด อำเภอหลังสวน จังหวัดชุมพร

ทิศใต้ติดต่อกับ ตำบลบางมะพร้าว อำเภอหลังสวน จังหวัดชุมพร

ทิศตะวันออกติดต่อกับ อ่าวไทย

ทิศตะวันตกติดต่อกับ ตำบลแหลมทราย อำเภอหลังสวน จังหวัดชุมพร

รูปที่ ๑ แผนที่ตำบลปากน้ำ



สภาพพื้นที่ ลักษณะพื้นที่ตำบลปากน้ำ พื้นที่ส่วนใหญ่เป็นที่ราบริมฝั่งปากแม่น้ำและชายทะเลที่เกิดจากการทับถมของตะกอนจากแม่น้ำหลังสวน กับการพัดพาของกระแสน้ำทะเลพัดทรายมาก่อกันเป็นสันทอดจากเหนือลงใต้ เหมาะสำหรับทำประมงและเพาะเลี้ยงสัตว์น้ำ พื้นที่ตำบลปากน้ำ มีแหล่งน้ำธรรมชาติที่สำคัญทางทิศใต้ของตำบล เป็นเส้นแบ่งเขตการปกครองระหว่างตำบลปากน้ำกับตำบลบางมะพร้าว

พื้นที่ที่ใช้ทำเกษตรกรรม ตำบลปากน้ำ มีพื้นที่ทำเกษตรกรรม ประมาณ ๒,๓๑๑ ไร่ คิดเป็น ร้อยละ ๔๒.๙๑ ของพื้นที่ทั้งตำบล ส่วนใหญ่ใช้ปลูกไม้ผลและไม้ยืนต้น

พื้นที่สำหรับอยู่อาศัย ตำบลปากน้ำ ไม่มีพื้นที่ใช้สำหรับอยู่อาศัยโดยเฉพาะ แต่มีการสร้างบ้านเรือนอยู่ในพื้นที่ทำการเกษตรและพื้นที่สาธารณะบางส่วน

พื้นที่ป่า พื้นที่ของตำบลปากน้ำไม่มีพื้นที่ป่าตามประกาศของหน่วยงานราชการ แต่มีต้นไม้ที่เกษตรกรปลูกเป็นลักษณะของไม้เศรษฐกิจ เช่น ปาล์มน้ำมัน ยางพารา มะพร้าว มังคุด เงาะ เป็นต้น

พื้นที่สาธารณะ ตำบลปากน้ำ มีพื้นที่สาธารณะ ประมาณ ๑,๓๘๔ ไร่ คิดเป็นร้อยละ ๒๕.๗๐ ของพื้นที่ทั้งตำบล

พื้นที่อื่นๆ ตำบลปากน้ำ มีพื้นที่ใช้ประโยชน์อื่นๆ ประมาณ สาธารณะประมาณ ๑,๖๙๑ ไร่ คิดเป็นร้อยละ ๓๑.๔๐ ของพื้นที่ทั้งตำบล

ตารางที่ ๑ แสดงข้อมูลพื้นที่แบ่งตามสภาพการใช้ประโยชน์

ตำบล	พื้นที่ทั้งหมด (ไร่)	พื้นที่แบ่งตามสภาพการใช้ประโยชน์ (ไร่)					รวม
		พื้นที่เกษตรกรรม	พื้นที่อยู่อาศัย	พื้นที่ป่า	พื้นที่สาธารณะ	พื้นที่อื่นๆ	
ปากน้ำ	๕,๓๘๖	๒,๓๑๑	๐	๐	๑,๓๘๔	๑,๖๙๑	๕,๓๘๖

ที่มา : ระบบจัดเก็บและนำเสนอข้อมูล ศูนย์บริการและถ่ายทอดเทคโนโลยีการเกษตรประจำตำบล

ปี ๒๕๕๘

รูปที่ ๒ แผนที่การใช้ประโยชน์ที่ดินตำบลปากน้ำ



พื้นที่แหล่งน้ำ พื้นที่ของตำบลปากน้ำไม่มีระบบชลประทาน แต่มีแม่น้ำและสระน้ำ
ธรรมชาติ รวมถึงสระน้ำ บ่อน้ำ ที่เกษตรกรสร้างขึ้น ดังนี้

ธรรมชาติ

๑. แม่น้ำ จำนวน ๑ สาย คือ แม่น้ำหลังสวน
๒. สระน้ำ จำนวน ๑ สระ คือ สระหนองคล้ำมีปริมาตรความจุรวมประมาณ ๖,๐๐๐ ลูกบาศก์เมตร
๓. น้ำฝน เกษตรกรทุกครัวเรือนอาศัยน้ำฝนเป็นหลักเนื่องจากตำบลปากน้ำมีฝนตก
เกือบตลอดทั้งปี

ที่มนุษย์สร้างขึ้น

๑. สระน้ำ
๒. บ่อน้ำตื้น
๓. บ่อน้ำบาดาล
๔. ประปา จำนวน ๑ แห่ง คือ การประปาส่วนภูมิภาค (สาขาหลังสวน)

ลักษณะดิน

กลุ่มชุดดินในเขตอำเภอปากน้ำมีทั้งหมด ๖ กลุ่ม ได้แก่ ๖, ๑๓, ๑๖, ๓๒, ๔๓ และ ๖๒
ซึ่งลักษณะดินส่วนใหญ่จัดอยู่ในกลุ่มชุดดิน ๑๖ และ ๔๓ เนื้อดินเป็นดินร่วนปนทราย เหมาะสม
ต่อการใช้ประโยชน์ในการปลูกพืชไร่และพืชผัก ชุดดิน ๑๖ มีน้ำท่วมและแช่ขังในฤดูฝน มีค่า
ความเป็นกรดเป็นด่าง (pH) ระหว่าง ๕.๕-๖.๕ และชุดดิน ๔๓ ลักษณะเนื้อดินเป็นทรายจัด
ปริมาณอินทรีย์วัตถุต่ำทำให้ความสามารถอุ้มน้ำและดูดซับธาตุอาหารได้น้อยหากฝนทิ้งช่วงจะเกิด
การขาดแคลนน้ำได้ และเนื่องจากมีพื้นที่ลาดชันอาจเกิดการกร่อนของหน้าดินได้ มีค่าความเป็นกรด
เป็นด่าง (pH) ระหว่าง ๖.๐-๗.๐

สาธารณูปโภค

ไฟฟ้า มีทุกหมู่บ้านและครบทุกครัวเรือน คิดเป็น ร้อยละ ๑๐๐
ประปา มีทุกหมู่บ้านและครบทุกครัวเรือน คิดเป็น ร้อยละ ๑๐๐
การสื่อสารและการโทรคมนาคม มีที่ทำการไปรษณีย์ จำนวน ๑ แห่ง และสำนักงานบริการ
โทรศัพท์หลังสวน จำนวน ๑ แห่ง

มีวัด จำนวน ๒ แห่ง ได้แก่ วัดสว่างมนัส และวัดแหลมสน

มีศาลเจ้า จำนวน ๑ แห่ง คือ ศาลเจ้าปากน้ำหลังสวน

สำนักงานเทศบาลตำบลปากน้ำหลังสวน ตั้งอยู่ในพื้นที่ หมู่ที่ ๓

มีโรงเรียน จำนวน ๒ แห่ง คือ โรงเรียนวัดสว่างมนัส และโรงเรียนปากน้ำหลังสวนวิทยา

มีศูนย์พัฒนาเด็กเล็ก จำนวน ๑ แห่ง

มีโรงพยาบาล จำนวน ๑ แห่ง คือ โรงพยาบาลปากน้ำหลังสวน เป็นโรงพยาบาลชุมชน
ขนาด ๑๐ เตียง

มีร้านขายยา จำนวน ๗ แห่ง

มีคลินิก จำนวน ๑ แห่ง

มีสถานีตำรวจ จำนวน ๑ แห่ง คือ สถานีตำรวจภูธรปากน้ำหลังสวน

มีหอกระจายข่าว จำนวน ๖ แห่ง (มีทุกหมู่บ้าน)

มีศาลาประชาคม จำนวน ๖ แห่ง

มีธนาคารพาณิชย์ จำนวน ๑ แห่ง

สถานีบริการน้ำมัน จำนวน ๒ แห่ง

ร้านจำหน่ายน้ำมันหล่อลื่น จำนวน ๔ แห่ง

ร้านขายอุปกรณ์ประมง จำนวน ๖ แห่ง

ร้านขายอุปกรณ์ตกปลา จำนวน ๒ แห่ง

ร้านขายอุปกรณ์การเกษตรและอาหารสัตว์ จำนวน ๒ แห่ง

ร้านขายข้าวสาร ของชำ ของฝาก จำนวน ๕๘ แห่ง

ร้านขายต้นไม้/เพาะกล้าไม้ จำนวน ๑ แห่ง

ลานปาล์ม จำนวน ๒ แห่ง

การคมนาคม

พื้นที่ตำบลปากน้ำติดชายฝั่งทะเลอ่าวไทย ไม่มีรถบริษัท ขนส่ง จำกัด (บขส.) ผ่านแต่มี
รถโดยสารประจำทางผ่าน ต้นทางตำบลปากน้ำหลังสวน ปลายทางตำบลหลังสวน อำเภอหลังสวน
จังหวัดชุมพร รับ-ส่ง ผู้โดยสารในเวลากลางวัน

มีเส้นทางคมนาคมเข้ามาสู่ตัวตำบลและพื้นที่ใกล้เคียง ดังนี้

ทางหลวง จำนวน ๑ สาย เป็นเส้นทางหลัก ได้แก่ หมายเลข ๔๐๐๒

ถนนลาดยาง และคอนกรีตเสริมเหล็ก จำนวน ๖๘ สาย

ลักษณะทางภูมิอากาศ

ตำบลปากน้ำ อำเภอหลังสวน จังหวัดชุมพร จัดอยู่ในลักษณะอากาศแบบร้อนชื้น อากาศเปลี่ยนแปลงไปตามฤดูกาล ซึ่งมี ๒ ฤดูกาล คือ ฤดูร้อน เริ่มตั้งแต่เดือนกลางมกราคมถึงกลางเดือนพฤษภาคม เป็นช่วงเปลี่ยนลมมรสุม หลังจากลมมรสุมตะวันออกเฉียงเหนืออ่อนกำลังลง ฤดูฝน เริ่มตั้งแต่กลางเดือนพฤษภาคมถึงกลางเดือนมกราคม ซึ่งเป็นช่วงที่ลมมรสุมตะวันตกเฉียงใต้จากทะเลอันดามันซึ่งเป็นมวลอากาศที่มีความชื้นสูงอ่อนกำลังเปลี่ยนเป็นลมมรสุมตะวันออกเฉียงเหนือจึงทำให้เกิดฝนตกชุก มีปริมาณน้ำฝนอยู่ในช่วง ๑,๕๕๓ - ๒,๓๔๔ มิลลิเมตร อุณหภูมิเฉลี่ยประมาณ ๒๗.๓ องศาเซลเซียส อุณหภูมิต่ำสุดเฉลี่ย ๒๑.๖ องศาเซลเซียส อุณหภูมิสูงสุดเฉลี่ย ๓๔.๘ องศาเซลเซียส มีความชื้นสัมพัทธ์ต่ำสุดเฉลี่ย ๔๙ เปอร์เซ็นต์ สูงสุดเฉลี่ย ๙๗ เปอร์เซ็นต์ เฉลี่ยทั้งปี ๘๑ เปอร์เซ็นต์ มีฝนตกชุกเกือบตลอดปีและมีฝนทิ้งช่วงระหว่างเดือนกุมภาพันธ์ถึงเดือนเมษายน นอกจากนี้ในบางปีอาจมีพายุดีเปรสชันเคลื่อนผ่านเข้ามาทำให้มีฝนตกเพิ่มขึ้นได้อีก

ข้อมูลด้านสังคม

สภาพทางสังคมของปากน้ำหลังสวน ประกอบด้วยประชากรที่ตั้งถิ่นฐานเดิม และประชากรที่อพยพมาทำมาหากิน ทั้งจากถิ่นใกล้เคียง รวมทั้งคนจีนจากโพ้นทะเลที่อพยพมาเมื่อครั้งอดีต ผสมผสานพัฒนาต่อเนื่องเป็นชุมชนขนาดใหญ่ ประชากรส่วนใหญ่ประกอบอาชีพประมงและค้าขาย ส่วนมากร้อยละ ๙๐ พูดภาษาใต้ และใช้ภาษาไทยเป็นภาษาราชการ มีการผสมผสานของวัฒนธรรมด้วยดีในท้องถิ่น มีความผูกพันกันอย่างแน่นแฟ้นเหมือนพี่น้อง มีขนบธรรมเนียมประเพณีเหมือนๆ กัน มีความเป็นอยู่ตลอดจนการประกอบอาชีพคล้ายกัน มีความเคารพนับถือผู้อาวุโส คนเฒ่าคนแก่และถือว่าเป็นหัวหน้าครอบครัว มีสภาพสังคมผสมผสานระหว่างสังคมเกษตรกรรมดั้งเดิมกับสังคมเมืองที่มีความเอื้อเฟื้อเผื่อแผ่ ลักษณะครอบครัวเป็นครอบครัวเดี่ยว มีสมาชิกประมาณ ๓-๖ คน ตั้งบ้านเรือนอยู่เป็นกลุ่มและแยกกันอยู่ตามที่ดินของตน เกษตรกรในพื้นที่ส่วนใหญ่ประกอบอาชีพทำประมง และทำสวน บริโภคข้าวเจ้าเป็นหลัก ส่วนใหญ่นับถือศาสนาพุทธ มีประเพณีการทำบุญตามพระพุทธศาสนาในเดือนต่างๆ ที่สืบสานต่อเนื่องกันมา ได้แก่ ประเพณีสงกรานต์ ทอดกฐิน ทอดผ้าป่า ทำบุญวันเข้าพรรษา วันออกพรรษา และทำบุญในวันสำคัญทางศาสนา มีประเพณีและงานประจำปีที่สำคัญ ได้แก่ งานเทิดพระเกียรติเสด็จในกรมหลวงชุมพรเขตอุดมศักดิ์ ประเพณีแห่พระแข่งเรืออำเภอหลังสวน งานลอยกระทงวันขึ้นปีใหม่ และแห่เทียนพรรษา ผู้นำลักษณะการเป็นผู้นำชุมชนในตำบลปากน้ำ เกิดจากการมีประชาธิปไตยในหมู่บ้าน ส่วนใหญ่แล้วมีผู้นำหลายลักษณะ เช่น ผู้นำท้องถิ่นด้านการปกครองที่มา

จากการเลือกตั้ง ผู้นำอาชีพมาจากการคัดเลือกกันเองในหมู่บ้านหรือตำบลซึ่งเป็นที่ยอมรับของชุมชน เช่น ประธานกลุ่มเกษตรกรกลุ่มแม่บ้านเกษตรกร ทั้งนี้รวมถึงผู้นำที่ประสบผลสำเร็จในระดับอาชีพ เช่น อาชีพทำสวน ทำประมง ปลุกผักปลอดสารพิษ

การปกครอง ตำบลปากน้ำ แบ่งการปกครองออกเป็น ๖ หมู่บ้าน ได้แก่

- หมู่ที่ ๑ บ้านบางสมบูรณ์ กำนัน นายสุทธิพร ลิ้มสวัสดิ์
เบอร์โทรศัพท์ ๐๘๑-๘๙๔๗๔๖๒
- หมู่ที่ ๒ บ้านทัพชัย ผู้ใหญ่บ้าน นางยุหงส์ สรรเสริญ
เบอร์โทรศัพท์ ๐๘๗-๒๗๑๓๗๐๓
- หมู่ที่ ๓ บ้านหัวกรัง ผู้ใหญ่บ้าน นายประทีป ทองอยู่
เบอร์โทรศัพท์ ๐๘๓-๙๖๘๙๕๑๗
- หมู่ที่ ๔ บ้านหินสามก้อน ผู้ใหญ่บ้าน นายเรวัตร์ ทองปน
เบอร์โทรศัพท์ ๐๘๙-๖๔๗๙๘๘๖
- หมู่ที่ ๕ บ้านหนองไทร ผู้ใหญ่บ้าน นายวิเชียร ชุมแสง
เบอร์โทรศัพท์ ๐๘๙-๗๒๘๙๗๙๒
- หมู่ที่ ๖ บ้านทุ่งล่าง ผู้ใหญ่บ้าน นางสาวสุนีย์ หวังวิวัฒนา
เบอร์โทรศัพท์ ๐๘๗-๙๙๗๓๔๒๗

ตำบลปากน้ำมีองค์กรปกครองส่วนท้องถิ่น จำนวน ๑ แห่ง คือ

เทศบาลตำบลปากน้ำหลังสวน นายกเทศมนตรีตำบลปากน้ำหลังสวน นายวิชัย อนันต

เมฆ

เบอร์โทรศัพท์ ๐๗๗-๕๖๑๐๖๑

ประชากร

ตำบลปากน้ำมีประชากร ทั้งสิ้น ๖,๖๖๑ คน แบ่งเป็นชาย ๓,๓๐๓ คน หญิง ๓,๓๕๘ คน จำนวน ๑,๘๔๖ ครัวเรือน (ที่มา : สำนักทะเบียนท้องถิ่นเทศบาลตำบลปากน้ำหลังสวน, งานทะเบียนราษฎร) เป็นครัวเรือนนอกภาคเกษตร (รับจ้าง ค้าขาย และอื่นๆ) จำนวน ๑,๓๔๘ ครัวเรือน คิดเป็นร้อยละ ๗๓.๐๒ เป็นครัวเรือนเกษตรกร จำนวน ๔๙๘ ครัวเรือน คิดเป็นร้อยละ ๒๖.๙๘ ของจำนวนครัวเรือนทั้งหมด เกษตรกรส่วนใหญ่มีอายุประมาณ ๓๐-๖๐ ปี นอกจากนี้ยังมีประชากรซึ่งเป็นแรงงานต่างด้าวเป็นจำนวนมาก

ข้อมูลด้านเศรษฐกิจ

การประกอบอาชีพ

อาชีพหลัก ประชาชนส่วนใหญ่ประกอบอาชีพทำประมงและทำสวน ประมาณร้อยละ ๗๐

อาชีพรอง ประชาชนบางส่วนประกอบอาชีพค้าขาย รับจ้าง บริการ การท่องเที่ยว รัฐบาล และอื่นๆ ประมาณร้อยละ ๓๐

โดยประชาชนมี**อาชีพเสริม** ได้แก่ การแปรรูปสินค้าประมง และการแปรรูปผลผลิตทางการเกษตร

สินค้าเกษตรกรรมและผลิตภัณฑ์เด่น ได้แก่ สินค้าประมง พันธุ์สัตว์น้ำ มะพร้าว ปาล์มน้ำมัน ยางพารา มังคุด เงาะ ทุเรียน ลองกอง กาแฟ หม่อนกินผล มะนาว กล้วยไม้ ข้าวพริกไทย ผักสวนครัว พืชสมุนไพร ไม้ประดับ โคน้ กระจับปี่ แปะ ไก่ไข่ ไก่เนื้อ ปลาเบญจพรรณ ปลาอินทรีเค็ม ปลาจิ้งจั้ง ปลาหมึกแดดเดียว กุ้งแห้ง ปูม้าปรุงรส กะปิกุ้งเคียวอย่างดี กางปลา แคลเซียม กุ้งทะเลปรุงรส ข้าวเกรียบปลาทุ ข้าวเกรียบปลาหลังเขียว น้ำพริกกุ้งขาวคั่วแห้ง น้ำพริกกุ้งเสียบขาวเล น้ำพริกกุ้งเสียบทรงเครื่อง น้ำพริกกุ้งเห็ดหอม

อุตสาหกรรม ตำบลปากน้ำเป็นแหล่งอุตสาหกรรมประมงต่อเนื่อง เช่น ห้องเย็น อุตสาหกรรมขนาดเล็ก แปรรูปอาหารทะเล แผลปลา โรงกลึง อู่ซ่อมเรือ โรงน้ำแข็ง เป็นต้น

การท่องเที่ยวและสถานที่ท่องเที่ยว ได้แก่ ชายทะเลปากน้ำหลังสวน (แสงแรกเช้า) เชื้อนกอินทรีกั๊กชายหาดชายฝั่ง หาดแหลมสน เรือจำลองจักรีนฤเบศรซึ่งเป็นที่ประทับของพระรูปเสด็จในกรมหลวงชุมพรเขตอุดมศักดิ์ พระใหญ่ พระพุทธรูปชัยมงคลมณี ณ วัดแหลมสน และสวนหิน งานเทศกาลท้องถิ่น (Happy Beach) กิจกรรมแข่งขันวิ่งมินิมาราธอน “วิ่งแหวกทะเลสู่เกาะพิทักษ์ งานโลกทะเล นั่งเรือตกปลา ชมปะการังหมู่เกาะชุมพร การตกปลาเชิงอนุรักษ์

๑.๒ สถานการณ์ด้านการเกษตรของตำบลปากน้ำ

ตารางที่ ๒ แสดงสถานการณ์ด้านการเกษตรของชุมชนตำบลปากน้ำ

ด้านกายภาพ	ด้านชีวภาพ	ด้านเศรษฐกิจ	ด้านสังคม
<p>ด้านดี</p> <p>๑. สภาพภูมิประเทศที่ติดชายฝั่งทะเล เอื้อต่อการทำประมง เป็นแหล่งตกปลา ทางทะเล เป็นแหล่งอาหารทะเล เป็น ศูนย์กลางเชื่อมโยงไปสู่แหล่งท่องเที่ยว ทางทะเล เป็นแหล่งหลบคลื่นลม พัก เต็มน้ำมันและซ่อมแซม</p> <p>๒. มีแม่น้ำหลังสวนไหลผ่าน เอื้อต่อการ ทำเกษตรกรรม ประมง และท่องเที่ยว ทางน้ำ</p> <p>๓. มี ๒ ฤดูกาล คือ ฤดูร้อนและฤดูฝนที่ยาวนาน สภาพอากาศร้อนชื้น เหมาะแก่การเพาะปลูก</p> <p>ด้านไม่ดี</p> <p>๑. ดินส่วนใหญ่เป็นดินร่วนปนทราย ไม่เหมาะสมกับการทำเกษตรกรรม</p>	<p>ด้านดี</p> <p>๑. มีความหลากหลายทางชีวภาพทางทะเล</p> <p>๒. พันธุ์พืชและสัตว์เศรษฐกิจเป็นสายพันธุ์ดี ได้แก่ ยางพาราและปาล์มน้ำมัน ปลา ปู หอย และกุ้ง</p> <p>ด้านไม่ดี</p> <p>๑. มีโรคและแมลงศัตรูพืช เช่น โรคปากและเท้าเปื่อย และหนอนด้วงมะพร้าวระบาด</p> <p>๒. เกิดการลดลงอย่างรวดเร็วของสัตว์น้ำในทะเล ระบบนิเวศน์ขาดสมดุล</p>	<p>ด้านดี</p> <p>๑. เกษตรกรมีเครื่องมือเครื่องจักรทางการเกษตร และประมงเป็นของตนเอง</p> <p>๒. ค่าครองชีพของเกษตรกรอยู่ในระดับปานกลางถึงต่ำ</p> <p>ด้านไม่ดี</p> <p>๑. เศรษฐกิจในตำบลตกต่ำเนื่องจากเกษตรกรผู้ทำประมงไม่สามารถประกอบอาชีพได้</p> <p>๒. ปัญหาการว่างงาน ประชาชนเลือกงาน ขาดแคลนแรงงานภาคการเกษตรและประมง</p> <p>๓. ปัญหาค่าแรงงานสูงเกินไป ไม่มีการแยกระดับชั้นแรงงานตามความสามารถ ศักยภาพและไม่แยกความเป็นพลเมืองไทยกับแรงงานต่างด้าวที่มีต้นทุนชีวิตที่แตกต่างกัน</p>	<p>ด้านดี</p> <p>๑. สังคมมีลักษณะเป็นสังคมเกษตรกรรม</p> <p>๒. สภาพสังคมส่วนใหญ่เป็นครอบครัวเดี่ยว มีสมาชิก ๓-๖ คน</p> <p>๓. เกษตรกรส่วนใหญ่อยู่ในวัยแรงงานอายุระหว่าง ๓๐-๕๙ ปี</p> <p>๔. เกษตรกรส่วนใหญ่จบการศึกษาไม่ต่ำกว่าระดับชั้นมัธยมศึกษาปีที่ ๓</p> <p>ด้านไม่ดี</p> <p>๑. มีปัญหายาเสพติด</p> <p>๒. มีปัญหาเด็กและเยาวชน เช่น เด็กแว้น การตั้งครภไม่พร้อมในวัยรุ่น</p> <p>๓. ปัญหาประชาชนขาดความสามัคคี เกษตรกรขาดการรวมกลุ่มเพื่อสร้างความเข้มแข็ง</p> <p>๒. ปัญหาการไม่เคารพกฎหมาย ขาด</p>

ตารางที่ ๒ แสดงสถานการณ์ด้านการเกษตรของชุมชนตำบลปากน้ำ (ต่อ)

ด้านกายภาพ	ด้านชีวภาพ	ด้านเศรษฐกิจ	ด้านสังคม
๒. เกิดปัญหาน้ำแล้ง เนื่องจากฝนทิ้งช่วงในช่วงเดือนกุมภาพันธ์ถึงเมษายน และปัญหาน้ำท่วมซ้ำซาก ๓. เกิดปัญหาน้ำเน่าเสีย ๔. เกิดปัญหามลภาวะทางอากาศ ๕. เกิดพายุ ลมพัดแรงในฤดูฝนหรือฤดูมรสุม		๔. ราคาปัจจัยการผลิตสูง เช่น เมล็ดพันธุ์ ยาฆ่าแมลง ปุ๋ย อุปกรณ์ทำประมง ๕. ราคาผลผลิตทางการเกษตรตกต่ำ ๖. เกษตรกรมีหนี้สินเยอะ	ระเบียบวินัยและจิตสาธารณะ

ปัญหาภัยธรรมชาติและสิ่งแวดล้อม

ตำบลปากน้ำมีปัญหาน้ำท่วมซ้ำซาก ฝนทิ้งช่วง เกิดปัญหาภัยจากพายุและลมมรสุมบ่อย ปัญหาระบบนิเวศน์ทางทะเลเสื่อมโทรม อากาศเป็นพิษ และน้ำเน่าเสีย

สภาพการผลิต การเพาะปลูกพืช การเลี้ยงสัตว์ และการประมง

การเพาะปลูกพืช พืช ที่เกษตรกรนิยมปลูก ได้แก่ ไม้ผลและไม้ยืนต้น เช่น มะพร้าว ปาล์มน้ำมัน ยางพารา มังคุด เงาะ ทุเรียน ลองกอง และกาแฟ ส่วนพืชอื่น เช่น กัญชง ฝิ่น พริกไทย มะนาว และไม้ประดับ เป็นต้น มีพื้นที่ปลูกไม้ผลและไม้ยืนต้นทั้งหมด จำนวน ๒,๓๑๑ ไร่

การเลี้ยงสัตว์ สัตว์ ที่เกษตรกรนิยมเลี้ยง ได้แก่ โคเนื้อ กระบือ แพะ ไก่ไข่ ไก่เนื้อ ในตำบล ปากน้ำมีฟาร์มเลี้ยงแพะ จำนวน ๒ แห่ง การเลี้ยงสัตว์ส่วนใหญ่จะเลี้ยงแบบอาชีพธรรมชาติ ภายในสวน ส่วนไก่ไข่ ไก่เนื้อ และไก่พื้นเมือง มีการเลี้ยงเพื่อบริโภคภายในครัวเรือน

การประมง ส่วนใหญ่เป็นการทำประมงน้ำเค็มหรือประมงในทะเล มีฟาร์มเลี้ยงหอย จำนวน ๑ แห่ง บ่อเลี้ยงปลา จำนวน ๕ แห่ง การทำประมงและอุตสาหกรรมต่อเนื่องถือเป็นอาชีพหลักที่สำคัญของประชาชนในตำบลปากน้ำ สามารถสร้างรายได้ให้แก่ครัวเรือนเกษตรกร เฉลี่ย ๑๘๐,๐๐๐ บาทต่อปี

ตารางที่ ๓ แสดงข้อมูลรายได้และค่าใช้จ่ายเฉลี่ยของครัวเรือนเกษตรกรในตำบลปากน้ำ

แหล่งที่มา	รายการ	
	รายได้เฉลี่ย (บาท)	ค่าใช้จ่ายเฉลี่ย (บาท)
มาจากภาคเกษตร	๘,๙๗๐.-	๔,๒๐๖.-
มาจากนอกภาคเกษตร	๘๕๙.-	๓,๘๓๒.-
รวม	๙,๘๒๙.-	๘,๐๓๘.-

ที่มา : สำนักงานจังหวัดชุมพร

รายได้เฉลี่ยของครัวเรือนเกษตรกรในตำบลปากน้ำ เท่ากับ ๙,๘๒๙ บาท ค่าใช้จ่ายเฉลี่ย เท่ากับ ๘,๐๓๘ บาท มีทรัพย์สินต่อครัวเรือนภาคการเกษตร เท่ากับ ๕๐๐,๐๐๐ บาท และมีหนี้สินต่อครัวเรือน เท่ากับ ๑๙๙,๗๔๖ บาท

ลำดับขั้นในการทำเกษตรกรรมและการรวมกลุ่ม เกษตรกรในพื้นที่ตำบลปากน้ำยังติดอยู่กับการทำเกษตรกรรมในขั้นผลิต เกษตรกรส่วนใหญ่ไม่รวมกลุ่ม มีการรวมกลุ่มกันบ้างในขั้นผลิต และขั้นแปรรูป ได้แก่

๑. กลุ่มประมงเรือเล็กพื้นบ้านปากน้ำหลังสวน
๒. วิสาหกิจชุมชนกลุ่มเกษตรกรทำประมงปากน้ำหลังสวน

กลุ่มองค์กรเกษตรกรที่เข้มแข็งและต้องการขึ้นทะเบียนองค์กรเกษตรกรกับสำนักงาน สภาเกษตรกรจังหวัดชุมพร เพื่อพัฒนาตามแนวทางเกษตรอุตสาหกรรม ได้แก่

วิสาหกิจชุมชนกลุ่มเกษตรกรทำประมงปากน้ำหลังสวน

ภูมิปัญญาชาวบ้านและปราชญ์ชาวบ้านในตำบล

๑. ภูมิปัญญาการแปรรูปสินค้าประมง เช่น การทำกุ้งแห้ง การทำกะปิ กุ้งเคียว การทำปลาอินทรีเค็ม การทำปลาหมึกแดดเดียว เป็นต้น
๒. ภูมิปัญญาด้านการทำเครื่องจักรสานและอุปกรณ์ทำประมง
๓. ภูมิปัญญาด้านการซ่อมเครื่องยนต์เรือและเครื่องมือเครื่องจักรในเรือประมง
๔. ภูมิปัญญาการเดินทางเรือ และการทำประมงในทะเล

ความเข้มแข็งของเกษตรกรที่ต้องการต่อยอดพัฒนาตามแนวทางเกษตรอุตสาหกรรม

๑. ทักษะ ความรู้ ความสามารถด้านการทำประมงในทะเล
๒. ทักษะ ความรู้ ความสามารถด้านการปลูกพืชสวน เช่น ปาล์มน้ำมัน ยางพารา มังคุด มะพร้าว และการขยายพันธุ์พืช เป็นต้น
๓. ทักษะ ความรู้ ความสามารถด้านการเลี้ยงหอย ปลากระชัง โคเนื้อ แพะ และไก่ชน
๔. ทักษะ ความรู้ ความสามารถด้านการแปรรูปสินค้าเกษตรและสินค้าประมง เช่น การทำกุ้งแห้ง การทำกะปิ กุ้งเคียว การทำปลาอินทรีเค็ม การทำปลาหมึกแดดเดียว เป็นต้น

องค์ความรู้ เทคโนโลยี นวัตกรรม เครื่องมือเครื่องจักรที่เกษตรกรต้องการสนับสนุน

๑. องค์ความรู้ด้านการทำโคก หนอง นาโมเดลเพื่อแก้ไขปัญหาด้านแหล่งน้ำ
๒. การนำองค์ความรู้ เทคโนโลยี นวัตกรรม เครื่องมือเครื่องจักรเข้ามาช่วยพัฒนาศักยภาพการผลิต และการแปรรูปผลผลิตทางการเกษตรและประมง เช่น องค์ความรู้ด้านการผลิตอาหารสัตว์ การแปรรูปสินค้าประมง เครื่องอบไล่ความชื้น โดรนพ่นปุ๋ยและยา เป็นต้น
๓. ต้องการเทคโนโลยีดิจิทัลนำมาปรับประยุกต์ใช้ในการพัฒนาการผลิตและการแปรรูปผลผลิตทางการเกษตรและประมง ทดแทนแรงงานภาคการเกษตร
๔. ต้องการนวัตกรรมพลังงานทางเลือก เช่น การนำแผงโซลาร์เซลล์ผลิตกระแสไฟฟ้ามาประยุกต์ใช้สูบน้ำเพื่อการเกษตร เป็นต้น
๕. ต้องการองค์ความรู้ เครื่องจักรเกี่ยวกับการบรรจุภัณฑ์ผลผลิต ผลิตภัณฑ์แปรรูปทางการเกษตรและประมง เช่น ปลาอินทรีเค็ม กุ้งแห้ง กะปิ กุ้งเคียว เป็นต้น
๖. ต้องการองค์ความรู้ในการเพิ่มจุดจำหน่ายและการตลาดออนไลน์

รายชื่อคณะผู้ปฏิบัติงานสภาเกษตรกรจังหวัดชุมพร ระดับอำเภอ อำเภอหลังสวน

๑. นายสมพงษ์ จินาบุญ	ประธานคณะผู้ปฏิบัติงาน
๒. นายสุชาติ นุชบุญช่วย	คณะผู้ปฏิบัติงานสภาเกษตรกร
๓. นายสุรินทร์ ทองน้อย	คณะผู้ปฏิบัติงานสภาเกษตรกร
๔. นายคำนึ่ง กุลมาตย์	คณะผู้ปฏิบัติงานสภาเกษตรกร
๕. นายสุรินทร์ หนูนักดี	คณะผู้ปฏิบัติงานสภาเกษตรกร
๖. นายโสภณ ขำจิตร	คณะผู้ปฏิบัติงานสภาเกษตรกร
๗. นายสมปอง ปานโชติ	คณะผู้ปฏิบัติงานสภาเกษตรกร
๘. นายสุพรรณ เทศสุวรรณ	คณะผู้ปฏิบัติงานสภาเกษตรกร
๙. นายประยงค์ ประสมทรัพย์	คณะผู้ปฏิบัติงานสภาเกษตรกร
๑๐. นายปรีชา สุวีรานวัฒน์	คณะผู้ปฏิบัติงานสภาเกษตรกร
๑๑. นายสมศักดิ์ สุดใจ	คณะผู้ปฏิบัติงานสภาเกษตรกร
๑๒. นายสุชาติ ทัพกาญจน์	เลขานุการคณะผู้ปฏิบัติงาน

รายชื่อผู้แทนเกษตรกรระดับหมู่บ้าน ของตำบลปากน้ำ

๑. หมู่ที่ ๑ บ้านบางสมบูรณ	นายชาติรี สุรชิต
๒. หมู่ที่ ๒ บ้านทัพชัย	นายโกศล เจริญศักดิ์
๓. หมู่ที่ ๓ บ้านหัวกรัง	นายสุพรรณ เทศสุวรรณ ผู้แทนระดับตำบล
เบอร์โทรศัพท์ ๐๘๗-๒๖๘๘๗๑๐	
๔. หมู่ที่ ๔ บ้านหินสามก้อน	นายวิมล แดงตะโก
เบอร์โทรศัพท์ ๐๘๙-๑๙๖๕๘๕๐	
๕. หมู่ที่ ๕ บ้านหนองไทร	นายอุดม โสภณมณี
เบอร์โทรศัพท์ ๐๘๖-๒๗๔๕๕๑๐	
๖. หมู่ที่ ๖ บ้านทุ่งล่าง	นายสมศักดิ์ แพศิริ
เบอร์โทรศัพท์ ๐๘๗-๒๘๓๙๘๒๒	

การวิเคราะห์สภาพแวดล้อมด้านการเกษตรของตำบลปากน้ำ โดยใช้เครื่องมือ SWOT Analysis

จุดแข็ง (Strength)

๑. สภาพภูมิประเทศที่ติดชายฝั่งทะเล เอื้อต่อการทำประมง เป็นแหล่งตกปลาทางทะเล เป็นแหล่งอาหารทะเล เป็นศูนย์กลางเชื่อมโยงไปสู่แหล่งท่องเที่ยวทางทะเล เป็นแหล่งจอดเรือเพื่อหลบคลื่นลม พักเติมน้ำมันและซ่อมแซม
๒. มีแม่น้ำหลังสวนไหลผ่าน เอื้อต่อการทำเกษตรกรรม ประมง และท่องเที่ยวทางน้ำ
๓. มี ๒ ฤดูกาล คือ ฤดูร้อนและฤดูฝนที่ยาวนาน สภาพอากาศร้อนชื้น เหมาะแก่การเพาะปลูก
๔. มีความหลากหลายทางชีวภาพทางทะเล
๕. พันธุ์พืชและสัตว์เศรษฐกิจเป็นสายพันธุ์ดี ได้แก่ ยางพาราและปาล์มน้ำมัน ปลา ปู หอย และกุ้ง
๖. เกษตรกรมีเครื่องมือเครื่องจักรทางการเกษตร และประมงเป็นของตนเอง
๗. ค่าครองชีพของเกษตรกรอยู่ในระดับปานกลางถึงต่ำ
๘. ลักษณะเป็นสังคมเกษตรกรรม
๙. สภาพสังคมส่วนใหญ่เป็นครอบครัวเดี่ยว มีสมาชิก ๓-๖ คน
๑๐. เกษตรกรส่วนใหญ่อยู่ในวัยแรงงาน อายุระหว่าง ๓๐-๕๙ ปี
๑๑. เกษตรกรส่วนใหญ่จบการศึกษาไม่ต่ำกว่าระดับชั้นมัธยมศึกษาปีที่ ๓

จุดอ่อน (Weakness)

๑. ดินส่วนใหญ่เป็นดินร่วนปนทราย ไม่เหมาะสมกับการทำเกษตรกรรม
๒. เกิดปัญหาน้ำแล้ง เนื่องจากฝนทิ้งช่วงในช่วงเดือนกุมภาพันธ์ถึงเมษายน และปัญหาน้ำท่วมซ้ำซาก
๓. เกิดปัญหาน้ำเน่าเสีย
๔. เกิดปัญหามลภาวะทางอากาศ
๕. เกิดพายุ ลมพัดแรงในฤดูฝนหรือฤดูมรสุม
๖. มีโรคและแมลงศัตรูพืช เช่น โรคปากและเท้าเปื่อย และหนอนด้วงมะพร้าวระบาด
๗. เกิดการลดลงอย่างรวดเร็วของสัตว์น้ำในทะเล ระบบนิเวศน์ขาดสมดุล
๘. เศรษฐกิจในตำบลตกต่ำเนื่องจากเกษตรกรผู้ทำประมงไม่สามารถประกอบอาชีพได้
๙. ปัญหาการว่างงาน ประชาชนเลิกงาน ขาดแคลนแรงงานภาคการเกษตรและประมง
๑๐. ปัญหาค่าแรงงานสูงเกินไป ไม่มีการแยกระดับชั้นแรงงานตามความสามารถ ศักยภาพ และไม่แยกความเป็นพลเมืองไทยกับแรงงานต่างด้าวที่มีต้นทุนชีวิตที่แตกต่างกัน
๑๑. ราคาปัจจัยการผลิตสูง เช่น เมล็ดพันธุ์ ยาฆ่าแมลง ปุ๋ย อุปกรณ์ทำประมง

๑๒. ราคาผลผลิตทางการเกษตรตกต่ำ
๑๓. เกษตรกรมีหนี้สินเยอะ
๑๔. มีปัญหายาเสพติด
๑๕. มีปัญหาเด็กและเยาวชน เช่น เด็กแว้น การตั้งครุฑไม่พร้อมในวัยรุ่น
๑๖. ปัญหาประชาชนขาดความสามัคคี เกษตรกรขาดการรวมกลุ่มเพื่อสร้างความเข้มแข็ง
๑๗. ปัญหาการไม่เคารพกฎหมาย ขาดระเบียบวินัยและจิตสาธารณะ

โอกาส (Opportunity)

๑. รัฐบาลมีนโยบายส่งเสริมภาคเกษตรกรรม สร้างความสามารถในการแข่งขันให้แก่เกษตรกรและองค์กรเกษตรกร
๒. ค่าเงินบาทแข็งค่า สามารถซื้อเครื่องมือเครื่องจักรเพื่อการเกษตรจากต่างประเทศ ในราคาถูกลง
๓. รัฐบาลมีนโยบายส่งเสริมการท่องเที่ยวเชิงเกษตร และกระตุ้นการท่องเที่ยวในประเทศ
๔. สภาเกษตรกรเป็นสถาบันเกษตรกร มีเครือข่ายเกษตรกรในพื้นที่ตำบลปากน้ำ สามารถสะท้อนปัญหาและความต้องการพัฒนาการเกษตรโดยตรงต่อนายกรัฐมนตรีและรัฐบาล

อุปสรรค (Threat)

๑. เศรษฐกิจโลกตกต่ำ และค่าเงินบาทที่แข็งค่ากระทบต่อการส่งออกสินค้าเกษตร ประมง และการท่องเที่ยวเชิงเกษตร
๒. เกิดโรคระบาดรุนแรง (COVID-๑๙) กระทบต่อตัวเกษตรกร เศรษฐกิจ สังคม และสิ่งแวดล้อม
๓. ภัยธรรมชาติเนื่องจากจังหวัดชุมพรอยู่ในเขตแนวมรสุม
๔. ประชากรแฝง(ต่างด้าว)จำนวนมาก แย่งงาน หรือประกอบอาชีพต้องห้ามแข่งขันกับเกษตรกร
๕. การออกกฎหมายที่ไม่เป็นธรรม เครื่องครัดขัดต่อวิถีชีวิตของเกษตรกรผู้ทำประมง ได้แก่ พระราชกำหนดการประมง พ.ศ. ๒๕๕๘ และประกาศ คำสั่ง ระเบียบ ข้อบังคับที่เกี่ยวข้อง

ส่วนที่ ๒ : ปัญหา ความต้องการและแนวทางการพัฒนาภาคเกษตร

๒.๑ ปัญหา ๖ ด้าน ความต้องการของเกษตรกรและแนวทางการพัฒนาภาคเกษตร สรุปข้อมูลตำบลปากน้ำจากแบบสำรวจ

๑. ปัญหาด้านหนี้สินและแหล่งเงินทุน

สภาพปัญหา เกษตรกรส่วนใหญ่ร้อยละ ๘๓.๓๓* เป็นหนี้ ซึ่งเป็นหนี้ในระบบโดยการกู้ยืมจากสถาบันการเงินของรัฐบาลและเอกชน และมีสถานะหนี้เป็นหนี้ปกติ เกษตรกรยังมีความสามารถชำระได้ตามกำหนดระยะเวลาการชำระหนี้กับเจ้าหนี้ โดยมีหนี้สินกับสถาบันการเงินต่างๆ ได้แก่

๑. ธนาคารเพื่อการเกษตรและสหกรณ์การเกษตร
๒. ธนาคารออมสิน
๓. กองทุนหมู่บ้าน

มีเกษตรกรเพียง ร้อยละ ๒๕* มีหนี้สินซึ่งเป็นหนี้นอกระบบสถาบันการเงินดอกเบี้ยสูง แต่เกษตรกรไม่ให้ข้อมูลรายละเอียดเกี่ยวกับเจ้าหนี้และมูลหนี้

ปัจจุบันเกษตรกรประสบปัญหาขาดสภาพคล่องทางการเงิน ถูกบังคับคดี เป็นหนี้ค้างชำระไม่สามารถเข้าถึงแหล่งทุนหรือสถาบันการเงิน ทำให้เกษตรกรบางส่วนต้องหยุดประกอบอาชีพ

ความต้องการของเกษตรกร เกษตรกรต้องการพักชำระหนี้ ปรับโครงสร้างหนี้ ต้องการลดดอกเบี้ยเงินกู้และแหล่งเงินกู้ดอกเบี้ยต่ำเพื่อเป็นเงินทุนในการประกอบอาชีพและพัฒนาศักยภาพเป็นผู้ประกอบการ

แนวทางแก้ไข

๑. ประสานเจ้าหนี้ และสถาบันการเงินที่เกษตรกรเป็นหนี้ และหน่วยงานที่เกี่ยวข้องหาแนวทางแก้ปัญหานี้สินให้กับเกษตรกร โดยพิจารณาจากศักยภาพในการประกอบอาชีพ ภาระค่าใช้จ่าย และความสามารถในการชำระหนี้

๒. ทำ MOU กับสถาบันการเงินของรัฐและแหล่งเงินทุนของรัฐเพื่อให้สิทธิพิเศษ และอำนวยความสะดวกให้กับเกษตรกร ใช้ผลิตภัณฑ์หรือบริการสินเชื่อของสถาบันการเงินฯ เพื่อเป็นแหล่งเงินทุนดอกเบี้ยต่ำ

๓. พัฒนาขีดความสามารถ ศักยภาพในการประกอบอาชีพ สร้างความเข้มแข็งให้กับเกษตรกรและองค์กรของเกษตรกร

๔. ประสานหน่วยงานที่เกี่ยวข้องจัดหาอาชีพเสริมให้กับเกษตรกร

* คำนวณ จากการเก็บตัวอย่างเกษตรกร จำนวน ๑๒ ครัวเรือน จากเกษตรกรทั้งตำบลปากน้ำ จำนวนทั้งสิ้น ๔๙๘ ครัวเรือน

๕. สร้างภูมิคุ้มกันตามหลักปรัชญาเศรษฐกิจพอเพียง ให้เกษตรกรมีจิตสำนึกในการใช้ชีวิตอย่างพอประมาณ ลดภาระค่าใช้จ่ายฟุ่มเฟือย จัดทำบัญชีครัวเรือน

๖. ส่งเสริม สนับสนุนการรวมกลุ่มของเกษตรกร สร้างความเข้มแข็ง พัฒนาศักยภาพกลุ่มเพิ่มอำนาจต่อรองระดับกลุ่มทั้งในด้านราคาปัจจัยการผลิตและราคาผลผลิตการเกษตร

๗. ประสานหน่วยงานที่เกี่ยวข้อง ประชาชนชาวบ้าน สัมมาชีพต้นแบบ เกษตรกรรุ่นใหม่ ทายาทเกษตรกรจัดอบรมให้ความรู้เกษตรกร การลดต้นทุนการผลิต

๘. ประสานสถาบันวิจัย สถาบันการศึกษา และหน่วยงานของรัฐทางองค์ความรู้ เทคโนโลยี นวัตกรรมที่เหมาะสมถ่ายทอดให้กับเกษตรกร เป็นทางเลือกในการลดต้นทุนการผลิตและสร้างสินค้าและผลิตภัณฑ์ใหม่ๆ เพิ่มมูลค่า ยกระดับรายได้ให้เกษตรกร

๒. ปัญหาที่ดินเพื่อทำเกษตรกรรม

สภาพปัญหา การถือครองที่ดิน เกษตรกรในตำบลปากน้ำส่วนใหญ่ ไม่มีปัญหาที่ดินทำกิน มีเกษตรกรร้อยละ ๖๖.๖๖* มีที่ดินทำกินเป็นของตนเอง และมีเอกสารสิทธิเป็นโฉนดอีกร้อยละ ๓๓.๓๓* ไม่มีที่ดินทำกินหรือมีที่ดินแต่ไม่มีเอกสารสิทธิ ส่วนใหญ่เกษตรกรถือครองที่ดินไว้เพื่อประกอบอาชีพเกษตรกรรมทั้งเพาะปลูก เลี้ยงสัตว์ และประมงน้ำจืด และมีเกษตรกรบางส่วนยังต้องเช่าที่ดินเพื่อทำเกษตรกรรมเพิ่ม เกิดปัญหาดินเสื่อม ปริมาณผลผลิตตกต่ำ ทั้งนี้เกษตรกรยังขาดองค์ความรู้ในการพัฒนาคุณภาพดิน การฟื้นฟู ปรับปรุงบำรุงดิน การใช้ปุ๋ยสั่งตัดให้เหมาะสมกับพืช และไม่เคยตรวจวิเคราะห์ดิน

ความต้องการของเกษตรกร เกษตรกรต้องการตรวจวิเคราะห์ดิน และองค์ความรู้ในการฟื้นฟูปรับปรุงดินให้เหมาะสมกับการประกอบอาชีพเกษตรกรรม ต้องการที่ดินทำกิน และเอกสารสิทธิในที่ดินทำกิน

แนวทางแก้ไข

๑. ประสานหน่วยงานที่เกี่ยวข้องแก้ปัญหาเอกสารสิทธิและสัญญาการทำประโยชน์ในที่ดิน เพื่อให้เกษตรกรมีที่ดินทำกินที่มั่นคง

๒. ประสานหน่วยงานที่เกี่ยวข้องแก้ปัญหาดินเสื่อมคุณภาพ ตรวจวิเคราะห์ดิน ถ่ายทอดองค์ความรู้ในการฟื้นฟู ปรับปรุงบำรุงดิน และการใช้ปุ๋ยแก่เกษตรกร

๓. จัดทำข้อเสนอเชิงนโยบายการจัดสรรที่ดินทำกินให้กับเกษตรกรรายย่อยเพื่อสร้างความเข้มแข็งและพัฒนาศักยภาพขั้นพื้นฐานให้กับเกษตรกร

* คำนวณ จากการเก็บตัวอย่างเกษตรกร จำนวน ๑๒ ครัวเรือน จากเกษตรกรทั้งตำบลปากน้ำ จำนวนทั้งสิ้น ๔๙๘ ครัวเรือน

๓. ปัญหาด้านแหล่งน้ำเพื่อการเกษตร

สภาพปัญหา เกษตรกรส่วนใหญ่อาศัยน้ำฝนและน้ำจากคลองธรรมชาติเป็นหลักสำหรับใช้ทำเกษตรกรรม เกษตรกรไม่มีแหล่งน้ำเพื่อการเกษตรเป็นของตนเอง เกษตรกรประสบปัญหา น้ำแล้ง ขาดแคลนน้ำเพื่อการเกษตรในฤดูร้อนที่มีฝนทิ้งช่วงเป็นเวลานาน และมีปัญหาน้ำท่วมซ้ำซากบางพื้นที่ในฤดูฝน

ความต้องการของเกษตรกร เกษตรกรต้องการฝนหลวงในช่วงเดือนกุมภาพันธ์ถึงเดือนเมษายน ต้องการขุดลอกแหล่งน้ำ คลองหลังสวนและคลองสาขา ต้องการให้หน่วยงานที่เกี่ยวข้องกำจัดวัชพืช ต้องการพัฒนาพื้นที่ตามแนวทาง โคก หนอง นาโมเดล และต้องการบ่อน้ำบาดาลเพื่อการเกษตร

แนวทางแก้ไข

๑. ประสานหน่วยงานที่เกี่ยวข้องวางแผนการใช้น้ำในพื้นที่ตำบลปากน้ำให้เพียงพอสำหรับการทำเกษตรกรรมตลอดทั้งปี

๒. ประสานหน่วยงานที่เกี่ยวข้องจัดหาแหล่งน้ำต้นทุนเพิ่มเติมเพื่อให้เกษตรกรมีแหล่งน้ำใช้เพื่อการเกษตรได้ตลอดทั้งปี

๓. ประสานสถาบันวิจัย สถาบันการศึกษา และหน่วยงานของรัฐ หอการค้าความรู้ เทคโนโลยี นวัตกรรมที่เหมาะสมถ่ายทอดให้กับเกษตรกร เป็นทางเลือกในการลดการใช้น้ำภาคการเกษตร เช่น นวัตกรรมโคก หนอง นาโมเดล นวัตกรรมระบบน้ำหยด นวัตกรรมการประยุกต์ใช้โซลาร์เซลล์ กับปั๊มไฟฟ้า

๔. ปัญหาด้านสวัสดิการของเกษตรกร/สิทธิของเกษตรกร/การไม่ได้รับความเป็นธรรมของเกษตรกร

สภาพปัญหา เกษตรกรส่วนใหญ่ ร้อยละ ๘๓.๓๓* มีสวัสดิการของเกษตรกร ด้านสิทธิของเกษตรกร ส่วนใหญ่ ร้อยละ ๙๑.๖๖* ได้ขึ้นทะเบียนเกษตรกรกับกระทรวงเกษตรและสหกรณ์ (ทบก.๐๑) ด้านการไม่ได้รับความเป็นธรรมมีปัญหาเกี่ยวกับพระราชบัญญัติการประมง พ.ศ. ๒๕๕๘ และกฎหมายอื่นที่เกี่ยวข้อง ที่เข้มงวด บังคับใช้อย่างเคร่งครัดขัดต่อวิถีชีวิตของเกษตรกรผู้ทำประมง ทำให้เกษตรกรต้องหยุดประกอบอาชีพ ตาซังและเครื่องวัดเปอร์เซ็นต์ ปาล์มน้ำมันไม่ได้มาตรฐาน ผู้ประกอบการที่จำหน่ายเมล็ดพันธุ์ ปุ๋ยและยาฆ่าแมลง จำหน่ายในราคาแพงทำให้เกษตรกรมีต้นทุนในการผลิตสูง

* คำนวณ จากการเก็บตัวอย่างเกษตรกร จำนวน ๑๒ ครัวเรือน จากเกษตรกรทั้งตำบลปากน้ำ จำนวนทั้งสิ้น ๔๙๘ ครัวเรือน

ความต้องการของเกษตรกร เกษตรกรต้องการให้เกษตรกรมีสวัสดิการและคุณภาพชีวิตดีขึ้น ต้องการให้เกษตรกรมีสิทธิในที่ดินทำกินเพื่อขึ้นทะเบียนเกษตรกรให้ครบทุกราย ต้องการให้หน่วยงานภาครัฐมีการตรวจสอบและสุ่มตรวจความเที่ยงตรงของตาชั่ง ณ จุดรับซื้อผลผลิตทางการเกษตรและประมงอย่างสม่ำเสมอ ต้องการให้รัฐผ่อนปรนมาตรการบังคับใช้ พ.ร.ก. การประมง พ.ศ. ๒๕๕๘ และกฎหมายอื่นที่เกี่ยวข้อง พร้อมปรับปรุงแก้ไขกฎหมายให้เหมาะสมสอดคล้องกับวิถีชีวิตของเกษตรกรอย่างมีส่วนร่วมจากทุกภาคส่วนที่เกี่ยวข้องและได้รับผลกระทบจากกฎหมายดังกล่าว

แนวทางแก้ไข

๑. ประสานหน่วยงานที่เกี่ยวข้อง สํารวจทะเบียนข้อมูลและดำเนินการขอสวัสดิการให้เกษตรกรที่ตกสำรวจหรือยังไม่มีสวัสดิการ
๒. ประสานหน่วยงานที่เกี่ยวข้อง สํารวจทะเบียนข้อมูลและดำเนินการขอรับสิทธิและประโยชน์ให้กับเกษตรกรที่ตกสำรวจหรือยังไม่มีสิทธิเกษตรกร
๓. ประสานหน่วยงานที่เกี่ยวข้องในการควบคุม ดูแล และดำเนินการใช้มาตรการที่เข้มข้นกับพ่อค้าคนกลางที่เอาเปรียบเกษตรกร
๔. ประสานหน่วยงานที่เกี่ยวข้องในการออกตรวจตรา ให้ตาชั่งและเครื่องวัดเปอร์เซ็นต์น้ำมันในตำบลดปากน้ำ มีความถูกต้อง แม่นยำและเป็นธรรมต่อเกษตรกร รวมถึงการแจ้งเบาะแสโรงงานและพ่อค้าคนกลางที่กระทำความผิดเอาเปรียบเกษตรกร
๕. จัดทำข้อเสนอเชิงนโยบายการแก้ไขปัญหาการไม่ได้รับความเป็นธรรมจาก พ.ร.ก. การประมง พ.ศ. ๒๕๕๘

๕. ปัญหาด้านราคาผลผลิตและตลาด

สภาพปัญหา เกษตรกรร้อยละ ๖๖.๖๗* ประสบปัญหาราคาสินค้าเกษตรและประมงตกต่ำขาดเสถียรภาพ เช่น อาหารทะเล มะพร้าว ปาล์มน้ำมัน ยางพารา และมังคุด เป็นต้น แต่ราคาปัจจัยการผลิตสูงขึ้นอย่างต่อเนื่อง ค่าแรงงานภาคการเกษตรและประมงสูง ขาดแคลนแรงงาน ค่าครองชีพเกษตรกรสูงขึ้นในสถานะเศรษฐกิจปัจจุบัน และเกิดโรค แมลงและศัตรูพืชระบาด เช่น หนอนด้วงมะพร้าว โรคปากและเท้าเปื่อยในโคเนื้อ โคนม เกษตรกรต้องการให้รัฐบาลผลักดันกัญชาเป็นพืชเศรษฐกิจ

ความต้องการของเกษตรกร เกษตรกรต้องการให้รัฐบาลควบคุมการนำเข้าสินค้าประมงและเข้มงวดต่อสินค้าประมงผิดกฎหมายจากประเทศเพื่อนบ้าน (พม่า) ควบคุมราคาปัจจัยการผลิตให้สอดคล้องกับราคาผลผลิตทางการเกษตรและสถานะเศรษฐกิจในปัจจุบัน ต้องการนำพลังงานทดแทน เช่น การใช้โซลาร์เซลล์เปลี่ยนพลังงานแสงอาทิตย์ผลิตเป็นกระแสไฟฟ้าลดต้นทุนค่าไฟฟ้าเพื่อการเกษตร

แนวทางแก้ไข

๑. ประสานหน่วยงานที่เกี่ยวข้อง วางแผนป้องกัน ควบคุมการนำเข้าสินค้าประมง และการเพิ่มความเข้มงวดต่อสินค้าประมงผิดกฎหมายจากประเทศเพื่อนบ้าน (พม่า)
๒. ประสานหน่วยงานที่เกี่ยวข้องควบคุมราคาปัจจัยการผลิตให้สอดคล้องกับราคาผลผลิตทางการเกษตรและสถานะเศรษฐกิจในปัจจุบัน
๓. ประสานหน่วยงานที่เกี่ยวข้องนำพลังงานทดแทน เช่น การใช้โซลาร์เซลล์เปลี่ยนพลังงานแสงอาทิตย์ผลิตเป็นกระแสไฟฟ้าเพื่อลดต้นทุนค่าไฟฟ้าเพื่อการเกษตรให้กับเกษตรกร
๔. ประสานหน่วยงานที่เกี่ยวข้องผ่อนปรนกฎหมายเกี่ยวกับแรงงานภาคการเกษตรและประมง
๕. ประสานหน่วยงานที่เกี่ยวข้องถ่ายทอดองค์ความรู้เรื่องโรค แมลงและศัตรูพืชให้แก่เกษตรกร
๖. ประสานหน่วยงานที่เกี่ยวข้อง หาแนวทาง จัดตั้งศูนย์รวบรวมผลผลิตทางการเกษตร ประจำหมู่บ้าน และส่งเสริมการรวมกลุ่มสร้างความเข้มแข็ง
๗. จัดประชุมรวบรวมข้อมูล สรุป ต้นทุนการผลิตสินค้าเกษตรและประมง ในตำบลปากน้ำ คำนวณหาส่วนต่างของราคาขาย กับต้นทุนการผลิตที่แท้จริง ประสานหน่วยงานที่เกี่ยวข้อง จัดทำเป็นข้อเสนอเชิงนโยบายแก้ไขปัญหาราคาสินค้าเกษตรและประมงต่อนายกรัฐมนตรี หรือขอรับการสนับสนุนเงินชดเชย ช่วยเหลือ อุดหนุนต้นทุนการผลิตสินค้าเกษตรและประมง
๘. ส่งเสริม สนับสนุนการรวมกลุ่มของเกษตรกร สร้างความเข้มแข็ง พัฒนาศักยภาพกลุ่มเพิ่มอำนาจต่อรองระดับกลุ่มทั้งในด้านราคาปัจจัยการผลิต และราคาผลผลิตทางการเกษตร
๙. ประสานหน่วยงานที่เกี่ยวข้อง จัดอบรมให้ความรู้เรื่องการผลิตการวางแผนการผลิต การแปรรูป และช่องทางการจัดจำหน่ายสินค้าเกษตรและประมง
๑๐. ประสานสถาบันวิจัย สถาบันการศึกษา และหน่วยงานของรัฐหาองค์ความรู้ เทคโนโลยี นวัตกรรมที่เหมาะสมถ่ายทอดให้กับเกษตรกร เป็นทางเลือกในการแปรรูป สร้างมาตรฐานพัฒนาคุณภาพผลผลิต ออกแบบบรรจุภัณฑ์ เพื่อเพิ่มมูลค่าให้สินค้าเกษตรและประมง

๖. ปัญหาด้านสังคมและคุณภาพชีวิตเกษตรกร

สภาพปัญหา สังคมเปลี่ยนจากสังคมเกษตรกรรมเป็นสังคมเมืองมากขึ้น เกิดปัญหาสังคม ได้แก่ ปัญหายาเสพติด ปัญหาเด็กแว้น ปัญหาการตั้งกรรมไม่พร้อมในวัยรุ่น เกิดสภาพครอบครัวเดี่ยวเพิ่มขึ้น มีอัตราการหย่าร้างสูง ค่าครองชีพสูงขึ้น ขาดความสามัคคี ขาดการร่วมกลุ่มเพื่อสร้างความเข้มแข็ง ไม่เคารพกฎหมาย ขาดระเบียบวินัยและจิตสาธารณะ

ความต้องการของเกษตรกร เกษตรกรต้องการให้สังคมไทยเป็นสังคมเกษตรกรรม เอื้อเพื่อเพื่อแผ่ รักษาวิถีชีวิตดั้งเดิม และอัตลักษณ์ของชาวปากน้ำหลังสวนและความเป็นไทย ต้องการให้เกษตรกรมีคุณภาพชีวิตที่ดีขึ้น ครอบครัวยุติธรรมเข้มแข็งปลอดภัย

แนวทางแก้ไข

๑. การสร้างจิตสำนึกให้เกษตรกรเห็นความสำคัญของการรวมกลุ่ม การใช้หลักการ เศรษฐกิจพอเพียงควบคู่กับการพัฒนาคุณธรรมจริยธรรมของเกษตรกรและประชาชนทั่วไป ด้วยหลักการ บวร หรือ บ้าน วัด โรงเรียน ต้องร่วมกันบูรณาการสร้าง ความเข้มแข็งและความมั่นคงให้สังคม

๒. ประสานหน่วยงานที่เกี่ยวข้อง ร่วมบูรณาการเพื่อแก้ไขปัญหาสังคมและคุณภาพชีวิต เกษตรกร เช่น สำนักงานป้องกันและปราบปรามยาเสพติด กระทรวงการพัฒนาสังคมและความมั่นคงของมนุษย์

ตารางที่ ๔ สรุปข้อมูลปัญหา ความต้องการ และแนวทางการพัฒนา

ประเด็นปัญหา/ ความต้องการ	แนวทางการพัฒนา/กลยุทธ์
๑.ด้านหนี้สินและแหล่งทุน/ - ต้องการผ่อนผัน/พักชำระ หนี้/ลดดอกเบี้ยเงินกู้ - ต้องการเข้าถึงแหล่งเงินกู้ และสถาบันการเงินดอกเบี้ย ต่ำของรัฐบาล - ต้องการอาชีพเสริม - ต้องการลดค่าครองชีพ	๑. ประสานบูรณาการกับหน่วยงานที่เกี่ยวข้องเพื่อแก้ไขปัญหา เกษตรกร ๒. ทำ MOU กับหน่วยงานที่เกี่ยวข้องเพื่อสร้างช่องทางพิเศษใน การแก้ไขปัญหาเกษตรกร ๓. พัฒนาขีดความสามารถ ศักยภาพในการประกอบอาชีพ สร้าง ความเข้มแข็งให้กับเกษตรกรและองค์กรของเกษตรกร ๔. ประสานหน่วยงานที่เกี่ยวข้องให้องค์ความรู้ สร้างอาชีพเสริม ให้กับเกษตรกร ๕. สร้างภูมิคุ้มกันตามหลักปรัชญาของเศรษฐกิจพอเพียงให้ เกษตรกร ๖. ส่งเสริมการรวมกลุ่ม และการสร้างเครือข่ายเกษตรกร ๗. ประสานหน่วยงานที่เกี่ยวข้อง ถ่ายทอดองค์ความรู้ด้าน การเกษตรและการลดต้นทุนการผลิต ๘. ปรับประยุกต์ใช้องค์ความรู้ เทคโนโลยี นวัตกรรมที่เหมาะสม เพิ่มมูลค่าสินค้า ยกกระตือรือร้นได้

ประเด็นปัญหา/ ความต้องการ	แนวทางการพัฒนา/กลยุทธ์
<p>๒.ด้านที่ดิน/ - ต้องการให้มีการจัดสรรที่ดินทำกินให้เกษตรกร - ต้องการเอกสารสิทธิ์ - ต้องการแก้ปัญหาดินเสื่อม - ต้องการตรวจวิเคราะห์ดิน - ต้องการองค์ความรู้ในการพัฒนาดิน</p>	<p>๑. ประสานบูรณาการกับหน่วยงานที่เกี่ยวข้องเพื่อแก้ไขปัญหาเกษตรกร ๒. จัดทำข้อเสนอเชิงนโยบายแนวทางการแก้ไขปัญหาดินทำกิน</p>
<p>๓.ด้านแหล่งน้ำ/ - ต้องการฝนหลวง - ต้องการขุดลอกแหล่งน้ำและกำจัดวัชพืช - ต้องการพัฒนาแนวโคกหนอง นาโมเดล - ต้องการบ่อน้ำบาดาล</p>	<p>๑. ประสานบูรณาการกับหน่วยงานที่เกี่ยวข้องเพื่อแก้ไขปัญหาเกษตรกร ๒. ประสานหน่วยงานที่เกี่ยวข้องสร้างแหล่งน้ำต้นทุนเพื่อการเกษตร ๓. ปรับประยุกต์ใช้องค์ความรู้ เทคโนโลยี นวัตกรรมที่เหมาะสมพัฒนาแหล่งน้ำ ลดการใช้น้ำ</p>
<p>๔.ด้านสวัสดิการ สิทธิเกษตรกรและการไม่ได้รับความเป็นธรรม/ - ต้องการสวัสดิการ - ต้องการได้รับสิทธิเกษตรกร (ทบก.๐๑) - ต้องการให้ตรวจสอบตาชั่งและเครื่องวัดเปอร์เซ็นต์น้ำมันปาล์มของโรงงานและพ่อค้าคนกลาง - ต้องการให้ผ่อนปรนมาตรการบังคับ และแก้ไข พ.ร.ก.การประมงพ.ศ.๒๕๕๘</p>	<p>๑. ประสานบูรณาการกับหน่วยงานที่เกี่ยวข้องเพื่อแก้ไขปัญหาเกษตรกร ๒. ประสานหน่วยงานที่เกี่ยวข้องจัดทำฐานข้อมูลเกษตรกรรอบด้าน BIG DATA ๓. จัดทำข้อเสนอเชิงนโยบายการไม่ได้รับความเป็นธรรมจากพระราชกำหนดการประมง พ.ศ. ๒๕๕๘</p>

ประเด็นปัญหา/ ความต้องการ	แนวทางการพัฒนา/กลยุทธ์
<p><u>๕.ด้านราคาผลผลิตและตลาด/</u></p> <ul style="list-style-type: none">- ต้องการให้รัฐบาลควบคุมการนำเข้าสินค้าประมงและสินค้าประมงผิดกฎหมาย- ต้องการให้รัฐควบคุมการนำเข้าสินค้าเกษตร- ต้องการให้รัฐควบคุมราคาปัจจัยการผลิต ลดราคาปัจจัยการผลิต- ต้องการให้รัฐสนับสนุนการลดต้นทุนการผลิต เช่น การใช้พลังงานทดแทน- ต้องการให้ราคาผลผลิตทางการเกษตรสูงขึ้น- ต้องการให้มีตลาดรองรับผลผลิต	<ol style="list-style-type: none">๑. ประสานบูรณาการกับหน่วยงานที่เกี่ยวข้องเพื่อแก้ไขปัญหาเกษตรกร๒. ประสานหน่วยงานที่เกี่ยวข้อง ถ่ายทอดองค์ความรู้ด้านการเขียนแผนธุรกิจ การวางแผนการผลิต การแปรรูป และช่องทางการจำหน่ายสินค้าเกษตร๓. ปรับประยุกต์ใช้องค์ความรู้ เทคโนโลยี นวัตกรรมที่เหมาะสม สร้างมาตรฐานสินค้าเกษตร พัฒนาคุณภาพและบรรจุภัณฑ์ เพิ่มมูลค่าสินค้า ยกระดับรายได้เกษตรกร๔. ส่งเสริมการรวมกลุ่ม และการสร้างเครือข่ายเกษตรกร๕. ประสานหน่วยงานที่เกี่ยวข้อง ถ่ายทอดองค์ความรู้ด้านการเกษตรและการลดต้นทุนการผลิต๖. ปรับประยุกต์ใช้องค์ความรู้ เทคโนโลยี นวัตกรรมที่เหมาะสม เพื่อลดต้นทุน เพิ่มประสิทธิภาพการผลิต๗. จัดทำข้อเสนอเชิงนโยบายการแก้ไขปัญหาการค้าสินค้าเกษตร และการพัฒนาอย่างยั่งยืน๘. สร้างเครือข่ายเกษตรกรผ่านสภาเกษตรกรจังหวัด ๗๗ จังหวัด เพื่อกระจายสินค้าเกษตร
<p><u>๖.ด้านสังคมและคุณภาพชีวิตเกษตรกร/</u></p> <ul style="list-style-type: none">- ต้องการให้สังคมไทยเป็นสังคมเกษตรกรรม- ต้องการให้เกษตรกรมีคุณภาพชีวิตที่ดีขึ้น- ต้องการให้ครอบครัวเกษตรกรเข้มแข็ง- ต้องการแก้ปัญหายาเสพติด	<ol style="list-style-type: none">๑. สร้างเครือข่ายเกษตรกรตามหลัก บวร บ้าน วัด โรงเรียน เพื่อสร้างจิตสำนึกรักเอกลักษณ์ความเป็นไทย รักษาสังคมเกษตรกรรม ยึดมั่นคุณธรรม จริยธรรมสร้างครอบครัวที่เข้มแข็ง๒. ประสานหน่วยงานที่เกี่ยวข้อง พัฒนาสังคมและคุณภาพชีวิตเกษตรกร แก้ไขปัญหา ยาเสพติด

๒.๒ วิสัยทัศน์ พันธกิจ ยุทธศาสตร์ และกลยุทธ์การพัฒนา

ความฝันและวิสัยทัศน์ร่วมกันของตำบล

“ตำบลปากน้ำหลังสวนเป็นชุมชนเกษตรกรรม เกษตรกรคุณภาพ น้อมนำปรัชญาเกษตรกรรมมั่นคง คำขายมั่งคั่ง ประมงยั่งยืน”

พันธกิจ

๑. การพัฒนาการเกษตรตำบลปากน้ำ เริ่มต้นที่ตัวเกษตรกร องค์กรเกษตรกรรมตามแนวทางเกษตรอุตสาหกรรม
๒. การพัฒนาเกษตรกรรม สังคม คุณภาพชีวิตเกษตรกรด้วยเครือข่ายเกษตรกรรมบนหลักปรัชญาของเศรษฐกิจพอเพียง
๓. การประสานร่วมบูรณาการพัฒนาเกษตรกรรมต้นน้ำ กลางน้ำ และปลายน้ำ
๔. การสร้างความมั่นคง มั่งคั่ง และยั่งยืน ในอาชีพเกษตรกรรมตำบลปากน้ำด้วยองค์ความรู้ เทคโนโลยี และนวัตกรรม
๕. การสร้างความเข้มแข็งของเกษตรกร องค์กรเกษตรกรรม และกลไกการสะท้อนปัญหา ความต้องการ แนวทางการพัฒนาต่อรัฐบาล

ยุทธศาสตร์การพัฒนาตำบลปากน้ำ

ยุทธศาสตร์ที่ ๑ การพัฒนาเกษตรกร กลุ่มเกษตรกรต้นแบบเป็นผู้ประกอบการธุรกิจเกษตร กลยุทธ์การพัฒนา

- ๑.๑ การพัฒนาขีดความสามารถ ศักยภาพในการประกอบอาชีพ สร้างความเข้มแข็งให้กับเกษตรกรและองค์กรของเกษตรกร
- ๑.๒ การสร้างภูมิคุ้มกันตามหลักปรัชญาของเศรษฐกิจพอเพียงให้เกษตรกร
- ๑.๓ การประสานหน่วยงานถ่ายทอดองค์ความรู้ด้านการเกษตรและการลดต้นทุนการผลิต
- ๑.๔ การประสานหน่วยงานถ่ายทอดองค์ความรู้ด้านการเขียนแผนธุรกิจ การวางแผนการผลิต การแปรรูป และช่องทางการจำหน่ายสินค้าเกษตร
- ๑.๕ การส่งเสริมการรวมกลุ่ม และการสร้างเครือข่ายเกษตรกร

ยุทธศาสตร์ที่ ๒ การประสานบูรณาการกับหน่วยงานที่เกี่ยวข้อง

กลยุทธ์การพัฒนา

- ๒.๑ การประสานบูรณาการเพื่อแก้ไขปัญหาเกษตรกร
- ๒.๒ การทำ MOU กับหน่วยงานที่เกี่ยวข้องเพื่อสร้างช่องทางพิเศษในการแก้ไขปัญหาเกษตรกร
- ๒.๓ การประสานหน่วยงานให้ความรู้ สร้างอาชีพเสริมให้กับเกษตรกร
- ๒.๔ การประสานหน่วยงานสร้างแหล่งน้ำต้นทุนเพื่อการเกษตร

๒.๕ การประสานหน่วยงานจัดทำฐานข้อมูลเกษตรกรรมรอบด้าน BIG DATA

๒.๖ การประสานหน่วยงานพัฒนาสังคมและคุณภาพชีวิตเกษตรกร แก้ไขปัญหายาเสพติด
ยุทธศาสตร์ที่ ๓ *การใช้องค์ความรู้ เทคโนโลยี นวัตกรรมที่เหมาะสมแก้ไข้ปัญหา พัฒนา
เกษตรกรรม*

กลยุทธ์การพัฒนา

๓.๑ การปรับปรุงยุคดิจิทัลใช้องค์ความรู้ เทคโนโลยี นวัตกรรมเพิ่มมูลค่าสินค้า ยกระดับรายได้

๓.๒ การปรับปรุงยุคดิจิทัลใช้องค์ความรู้ เทคโนโลยี นวัตกรรมพัฒนาแหล่งน้ำ ลดการใช้น้ำ

๓.๓ การปรับปรุงยุคดิจิทัลใช้องค์ความรู้ เทคโนโลยี นวัตกรรมสร้างมาตรฐานสินค้าพัฒนา
คุณภาพและบรรจุกฎเกณฑ์ เพิ่มมูลค่าสินค้า ยกระดับรายได้เกษตรกร

๓.๔ การปรับปรุงยุคดิจิทัลใช้องค์ความรู้ เทคโนโลยี นวัตกรรมเพื่อลดต้นทุน เพิ่ม ประสิทธิภาพ
การผลิต

ยุทธศาสตร์ที่ ๔ *การสะท้อนปัญหาเกษตรกรต่อรัฐบาลเพื่อออกนโยบายแก้ไข้ปัญหาพัฒนา
การเกษตร*

กลยุทธ์การพัฒนา

๔.๑ การจัดทำข้อเสนอเชิงนโยบายแนวทางการแก้ไข้ปัญหาที่ดินทำกิน

๔.๒ การจัดทำข้อเสนอเชิงนโยบายการไม่ได้รับความเป็นธรรมจากราชการกำหนด
การประมง พ.ศ. ๒๕๕๘

๔.๓ การจัดทำข้อเสนอเชิงนโยบายการแก้ไข้ปัญหาราคาสินค้าเกษตรและการพัฒนา
อย่างยั่งยืน

ยุทธศาสตร์ที่ ๕ *การสร้างเครือข่ายเกษตรกรเพื่อแก้ไข้ปัญหาพัฒนาการเกษตร*

กลยุทธ์การพัฒนา

๕.๑ การสร้างเครือข่ายเกษตรกรผ่านสภาเกษตรกรจังหวัด ๗๗ จังหวัด เพื่อกระจายสินค้า
เกษตร

๕.๒ สร้างเครือข่ายเกษตรกรตามหลัก บวร บ้าน วัด โรงเรียน เพื่อสร้างจิตสำนึก
รักเอกลักษณ์ความเป็นไทย รักษาสังคมเกษตรกรรม ยึดมั่นคุณธรรม จริยธรรมสร้างครอบครัวที่
เข้มแข็ง

๒.๓ การเชื่อมโยงยุทธศาสตร์

ยุทธศาสตร์ชาติ ๒๐ ปี (พ.ศ. ๒๕๖๐-๒๕๗๙)

การจัดทำแผนพัฒนาเกษตรกรรมระดับตำบล มีความสอดคล้องกับยุทธศาสตร์ชาติ ๒๐ ปี (พ.ศ. ๒๕๖๐-๒๕๗๙) เพื่อบรรลุวิสัยทัศน์ “ประเทศไทยมีความมั่นคง มั่งคั่ง ยั่งยืน เป็นประเทศพัฒนาแล้ว ด้วยการพัฒนาตามปรัชญาของเศรษฐกิจพอเพียง” นำไปสู่การพัฒนาให้คนไทยมีความสุข และตอบสนองการบรรลุซึ่งผลประโยชน์แห่งชาติ ในการที่จะพัฒนาคุณภาพชีวิตสร้างรายได้ระดับสูง เป็นประเทศพัฒนาแล้ว และสร้างความสุขของคนไทย สังคมมีความมั่นคงเสมอภาคและเป็นธรรม ประเทศสามารถแข่งขันได้ในระบบเศรษฐกิจ กระบวนการจัดทำแผนเป็นการกำหนดทิศทางการพัฒนาเกษตรกรรมอย่างมีส่วนร่วมระหว่างภาครัฐ เกษตรกรหรือประชาชน และเอกชนที่เกี่ยวข้องตามหลักการ Bottom-up สร้างโอกาสให้เกษตรกรรากหญ้าสามารถวางแผนแนวทางแก้ไขปัญหาของตนเองเพื่อพัฒนาอาชีพเกษตรกรรม สอดคล้องกับยุทธศาสตร์ที่ ๒ ด้านการสร้างความสามารถในการแข่งขัน ยุทธศาสตร์ที่ ๓ การพัฒนาและเสริมสร้างศักยภาพคน และยุทธศาสตร์ที่ ๕ การสร้างการเติบโตบนคุณภาพชีวิตที่เป็นมิตรต่อสิ่งแวดล้อม

แผนพัฒนาเศรษฐกิจและสังคมแห่งชาติ ฉบับที่ ๑๒ (พ.ศ. ๒๕๖๐-๒๕๖๔)

แผนพัฒนาเกษตรกรรมระดับตำบลมีความสอดคล้องกับแผนพัฒนาเศรษฐกิจและสังคมแห่งชาติ ฉบับที่ ๑๒ (พ.ศ. ๒๕๖๐-๒๕๖๔) ใน ยุทธศาสตร์ที่ ๑ การเสริมสร้างและศักยภาพทุนมนุษย์ ยุทธศาสตร์ที่ ๓ การสร้างความเข้มแข็งทางเศรษฐกิจและแข่งขันได้อย่างยั่งยืน และยุทธศาสตร์ที่ ๔ การเติบโตที่เป็นมิตรกับสิ่งแวดล้อมเพื่อการพัฒนาอย่างยั่งยืน

แผนแม่บทเพื่อพัฒนาเกษตรกรรม พ.ศ. ๒๕๖๐-๒๕๖๔ สภาเกษตรกรแห่งชาติ

ยุทธศาสตร์ที่ ๑ การพัฒนาทรัพยากรบุคคลและความเข้มแข็งขององค์กรเกษตรกร

ยุทธศาสตร์ที่ ๒ การพัฒนาและคุ้มครองทรัพยากรการผลิตทางการเกษตร

ยุทธศาสตร์ที่ ๓ การพัฒนาประสิทธิภาพการผลิตและรักษาเสถียรภาพด้านราคาสินค้าเกษตร

ยุทธศาสตร์ที่ ๔ การแก้ไขปัญหาหนี้สินภาคการเกษตรและการสร้างความเข้มแข็งการบริหารจัดการด้านกองทุนการเกษตร

แผนพัฒนาเกษตรกรรมระดับตำบลปากน้ำ มีความสอดคล้องกับแผนแม่บทเพื่อพัฒนาเกษตรกรรม พ.ศ. ๒๕๖๐-๒๕๖๔ ในทุกยุทธศาสตร์การพัฒนา

แผนพัฒนาจังหวัดชุมพร (พ.ศ. ๒๕๖๑-๒๕๖๕)

แผนพัฒนาเกษตรกรรมระดับตำบลปากน้ำ มีความสอดคล้องกับแผนพัฒนาจังหวัดชุมพร (พ.ศ. ๒๕๖๑-๒๕๖๕) ในประเด็นยุทธศาสตร์ที่ ๒ การพัฒนาคน ครอบครัว ชุมชน และสังคม ให้มีความมั่นคงตามหลักปรัชญาของเศรษฐกิจพอเพียง และประเด็นยุทธศาสตร์ที่ ๓ การบริหารจัดการทรัพยากรธรรมชาติและสิ่งแวดล้อมให้มีความสมดุลและยั่งยืน

ส่วนที่ ๓ : แผนงานโครงการพัฒนาเกษตรกรรม ตำบลปากน้ำ อำเภอหลังสวน จังหวัดชุมพร
พ.ศ. ๒๕๖๓ - ๒๕๖๙

ยุทธศาสตร์ที่ ๑ การพัฒนาเกษตรกร กลุ่มเกษตรกรต้นแบบเป็นผู้ประกอบการธุรกิจเกษตร

แผนงาน/โครงการ		วัตถุประสงค์	เป้าหมาย	พื้นที่ดำเนินงาน	แนวทางดำเนินงาน/ กิจกรรมหลัก	ระยะเวลาในการดำเนินงาน							แหล่งงบประมาณ/ หน่วยงาน รับผิดชอบ	
กลยุทธ์	โครงการ					๖๓	๖๔	๖๕	๖๖	๖๗	๖๘	๖๙		
๑	โครงการเสริมความเข้มแข็งให้แก่เกษตรกรกลุ่มเกษตรกรองค์กรเกษตรกรรายชนิดสินค้าเกษตร	๑. เพื่อส่งเสริมการรวมกลุ่มเกษตรกรรายชนิดสินค้า ๒. เพื่อสร้างความเข้มแข็งพัฒนาศักยภาพกลุ่ม ด้านการวางแผนการผลิตอย่างมีประสิทธิภาพ ผลิตสินค้าคุณภาพสูงมีมาตรฐานกลุ่ม ๓. เพื่อเพิ่มอำนาจต่อรองระดับกลุ่มทั้งในด้านการซื้อปัจจัยการผลิต การผลิต การแปรรูป การจำหน่าย และการแก้ไขปัญหาภาคการเกษตรของสมาชิกกลุ่ม	เกษตรกรจำนวน ๑๐ ราย รวม ๗๐ ราย	ตำบลปากน้ำ	๑. ประสานเกษตรกรวิทยากรและหน่วยงานที่เกี่ยวข้อง ๒. จัดเวทีอบรมให้ความรู้เกี่ยวกับการรวมกลุ่มการผลิต การพัฒนาศักยภาพกลุ่ม การผลิตอย่างมีประสิทธิภาพ ผลิตสินค้าคุณภาพสูง การสร้างมาตรฐานกลุ่ม การแปรรูป การจำหน่าย และการสร้างอำนาจต่อรองทางการค้าในระดับกลุ่ม ๓. จัดเวทีสะท้อนปัญหาการผลิตระดับกลุ่ม ๔. ประสานหน่วยงานที่เกี่ยวข้องเพื่อแก้ไขปัญหา ๕. ติดตามประเมินผล	←—————→								- กษ.ชพ. - กษจ.ชพ. - สสจ.ชพ. - สภจ.ชพ. - สกจ.ชพ. - หน่วยงานที่เกี่ยวข้อง

แผนงาน/โครงการ		วัตถุประสงค์	เป้าหมาย	พื้นที่ ดำเนินงาน	แนวทางดำเนินงาน/ กิจกรรมหลัก	ระยะเวลาในการดำเนินงาน							แหล่งงบประมาณ/ หน่วยงาน รับผิดชอบ		
กลยุทธ์	โครงการ					๖๓	๖๔	๖๕	๖๖	๖๗	๖๘	๖๙			
๑	โครงการสร้าง อาชีพหลัก อาชีพ รอง อาชีพเสริม เพิ่มรายได้ เกษตรกร	๑. เพื่อให้องค์ความรู้ในการวางแผนการประกอบอาชีพ เพิ่มศักยภาพการหารายได้ให้กับเกษตรกรในช่วงพักการผลิต ผลผลิตราคาตกต่ำหรือเกิดภัยธรรมชาติ ๒. เพื่อเป็นการสร้างอาชีพหลัก อาชีพรอง และอาชีพเสริมเพิ่มรายได้ให้กับเกษตรกร ๓. เพื่อแก้ปัญหาเกษตรกรที่ว่าง อาชีพเกษตรกร ๔. เพื่อป้องกัน บำบัด ฟื้นฟู ผู้ติดยาเสพติดในพื้นที่ให้กลับมาใช้ชีวิตปกติ	เกษตรกร จำนวน ๑๐ ราย รวม ๗๐ ราย	ตำบล ปากน้ำ	๑. ประสานเกษตรกร วิทยากรและหน่วยงานที่เกี่ยวข้อง ๒. จัดเวทีอบรมให้ความรู้เกี่ยวกับการวางแผนในการประกอบอาชีพเกษตรกรรวมในอาชีพหลัก เพิ่มอาชีพรอง และทำอาชีพเสริมที่เหมาะสมกับเกษตรกรและพื้นที่ตำบล ๓. ประสานหน่วยงานที่เกี่ยวข้องสนับสนุนงบประมาณการประกอบอาชีพหลัก อาชีพรอง และอาชีพเสริมในเบื้องต้นในรูปแบบการรวมกลุ่มผลิต ๔. ติดตามประเมินผล	←								←	- สนพ.มท.ชพ. - กษ.ชพ. - สพจ.ชพ. - สกจ.ชพ. - ป.ป.ส. - หน่วยงานที่เกี่ยวข้อง

แผนงาน/โครงการ		วัตถุประสงค์	เป้าหมาย	พื้นที่ดำเนินงาน	แนวทางดำเนินงาน/ กิจกรรมหลัก	ระยะเวลาในการดำเนินงาน							แหล่งงบประมาณ/ หน่วยงาน รับผิดชอบ
กลยุทธ์	โครงการ					๖๓	๖๔	๖๕	๖๖	๖๗	๖๘	๖๙	
๑	โครงการแหล่ง ท่องเที่ยวเชิง เกษตร	๑. เพื่อให้องค์ความรู้ด้านการพัฒนาพื้นที่เกษตรกรรมให้เป็นแหล่งท่องเที่ยว พักผ่อนหย่อนใจ และธุรกิจท่องเที่ยวเชิงเกษตรแก่เกษตรกร ตามยุทธศาสตร์การพัฒนาของจังหวัด ๒. เพื่อให้องค์ความรู้เกี่ยวกับการจัดการที่พักแบบโฮมสเตย์ และการตลาดชุมชนแก่เกษตรกร ๓. เพื่อพัฒนาขีดความสามารถเพิ่มศักยภาพในการประกอบอาชีพให้กับเกษตรกรในพื้นที่ ๔. เพื่อสร้างอาชีพเสริมด้านการท่องเที่ยวให้กับเกษตรกร และส่งเสริมเศรษฐกิจชุมชน	เกษตรกร จำนวน ๑๐ ราย รวม ๗๐ ราย	ตำบล ปากน้ำ	๑. ประธานเกษตรกร วิทยากรและหน่วยงานที่เกี่ยวข้อง ๒. จัดเวทีอบรมให้ความรู้ด้านการพัฒนาพื้นที่เกษตรกรรมให้เป็นแหล่งท่องเที่ยว พักผ่อนหย่อนใจ และธุรกิจท่องเที่ยวเชิงเกษตร การจัดการที่พักแบบโฮมสเตย์ และการตลาดชุมชนแก่เกษตรกร ๓. จัดเวทีประชุมติดตามความคืบหน้า ปัญหาในการดำเนินการ ๔. ประธานหน่วยงานที่เกี่ยวข้องแก้ไขปัญหาให้กับเกษตรกร กลุ่มเกษตรกร และองค์กรเกษตรกร ๕. ติดตามประเมินผล	←						→	- กษ.ชพ. - กษจ.ชพ. - สพจ.ชพ. - สสว.ชพ. - SME Bank - ธ.ออมสิน - ธ.ก.ส. - ธ.ไทยพาณิชย์ - สกจ.ชพ. - สกจ.ชพ. - ป.ป.ส. - ส.อ.ท. - ทต.ปากน้ำ หลังสวน - หน่วยงานที่เกี่ยวข้อง

แผนงาน/โครงการ		วัตถุประสงค์	เป้าหมาย	พื้นที่ดำเนินงาน	แนวทางดำเนินงาน/กิจกรรมหลัก	ระยะเวลาในการดำเนินงาน							แหล่งงบประมาณ/ หน่วยงาน รับผิดชอบ	
กลยุทธ์	โครงการ					๖๓	๖๔	๖๕	๖๖	๖๗	๖๘	๖๙		
๓	โครงการอบรมให้ความรู้เกษตรกรลดต้นทุนการผลิต	<p>๑. เพื่อให้เกษตรกรมีความรู้เกี่ยวกับการผลิตจุลินทรีย์ปุ๋ยหมัก น้ำส้มควันไม้ จุลินทรีย์ และเชื้อรากำจัดแมลง การวิเคราะห์ค่าดินการใช้ปุ๋ยเคมีและยาฆ่าแมลงอย่างถูกต้องปลอดภัย</p> <p>๒. เพื่อให้เกษตรกรสามารถนำความรู้ที่ได้รับไปปรับใช้ลดต้นทุนและเพิ่มประสิทธิภาพการผลิตของตนเอง</p> <p>๓. เพื่อสร้างความมั่นคงด้านปัจจัยการผลิตให้กับเกษตรกร</p>	<p>เกษตรกรจำนวน ๑๐ ราย รวม ๗๐ ราย</p>	ตำบลปากน้ำ	<p>๑. ประสานเกษตรกร ประชาชนชาวบ้าน สัมมาชีพ ตำบล เกษตรกรรุ่นใหม่ ทายาทเกษตรกร วิทยากร และหน่วยงานที่เกี่ยวข้อง</p> <p>๒. จัดเวทีอบรมให้ความรู้เกี่ยวกับการผลิตจุลินทรีย์ปุ๋ยหมัก น้ำส้มควันไม้ จุลินทรีย์และเชื้อรากำจัดแมลง การวิเคราะห์ค่าดิน การใช้ปุ๋ยเคมีและยาฆ่าแมลงอย่างถูกต้องปลอดภัยในรูปแบบ workshop และการเสวนาแลกเปลี่ยนความรู้ ประสบการณ์จาก ประชาชนชาวบ้าน สัมมาชีพ ตำบล เกษตรกรรุ่นใหม่ ทายาทเกษตรกร</p> <p>๓. ติดตามประเมินผล</p>	←							→	<ul style="list-style-type: none"> - กษ.ชพ. - กษจ.ชพ. - สสจ.ชพ. - สพด.ชพ. - สจล.ชพ. - มจ.ชพ. - สกจ.ชพ. - สกจ.ชพ. - ทต.ปากน้ำ <p>หลังสวน</p> <ul style="list-style-type: none"> - หน่วยงานที่เกี่ยวข้อง

แผนงาน/โครงการ		วัตถุประสงค์	เป้าหมาย	พื้นที่ดำเนินงาน	แนวทางดำเนินงาน/ กิจกรรมหลัก	ระยะเวลาในการดำเนินงาน							แหล่งงบประมาณ/ หน่วยงาน รับผิดชอบ	
กลยุทธ์	โครงการ					๖๓	๖๔	๖๕	๖๖	๖๗	๖๘	๖๙		
๓	โครงการอบรมให้ความรู้เกษตรกรเกี่ยวกับเกษตรอินทรีย์ชีวภาพเพื่อลดต้นทุนการผลิต	<p>๑. เพื่อให้เกษตรกรมีความรู้เกี่ยวกับการผลิตจุลินทรีย์ชีวภาพปุ๋ยหมักชีวภาพน้ำส้มควันไม้ และเชื้อร่ากำจัดแมลงการใช้ปุ๋ยอินทรีย์ชีวภาพ</p> <p>๒. เพื่อให้เกษตรกรสามารถนำความรู้ที่ได้รับไปปรับใช้ลดต้นทุนและเพิ่มประสิทธิภาพการผลิตของตนเอง</p> <p>๓. เพื่อสร้างมาตรฐานสินค้าเกษตรอินทรีย์ให้ผลผลิตของเกษตรกร</p> <p>๔. เพื่อสร้างความมั่นคงด้านปัจจัยการผลิตให้กับเกษตรกร</p>	<p>เกษตรกรจำนวน ๑๐ ราย รวม ๗๐ ราย</p>	ตำบลปากน้ำ	<p>๑. ประสานเกษตรกร ประชาชนชาวบ้าน สัมมาชีพ ต้นแบบ เกษตรกรรุ่นใหม่ ทายาทเกษตรกร วิทยากร และหน่วยงานที่เกี่ยวข้อง</p> <p>๒. จัดเวทีอบรมให้ความรู้เกี่ยวกับการผลิตจุลินทรีย์ชีวภาพ ปุ๋ยหมักชีวภาพ น้ำส้มควันไม้ และเชื้อร่ากำจัดแมลง การใช้ปุ๋ยอินทรีย์ชีวภาพ</p> <p>ในรูปแบบ workshop และการเสวนาแลกเปลี่ยนความรู้ ประสบการณ์จาก ประชาชนชาวบ้าน สัมมาชีพ ต้นแบบ เกษตรกรรุ่นใหม่ ทายาทเกษตรกร</p> <p>๓. ติดตามประเมินผล</p>	←							→	<p>- กษ.ชพ.</p> <p>- กษจ.ชพ.</p> <p>- สสจ.ชพ.</p> <p>- สพต.ชพ.</p> <p>- สจล.ชพ.</p> <p>- มจ.ชพ.</p> <p>- สกจ.ชพ.</p> <p>- สกจ.ชพ.</p> <p>- ทต.ปากน้ำ</p> <p>หลังสวน</p> <p>- หน่วยงานที่เกี่ยวข้อง</p>

แผนงาน/โครงการ		วัตถุประสงค์	เป้าหมาย	พื้นที่ ดำเนินงาน	แนวทางดำเนินงาน/ กิจกรรมหลัก	ระยะเวลาในการดำเนินงาน							แหล่งงบประมาณ/ หน่วยงาน รับผิดชอบ	
กลยุทธ์	โครงการ					๖๓	๖๔	๖๕	๖๖	๖๗	๖๘	๖๙		
๔	โครงการ Start Up เปลี่ยนเกษตรกรเป็นนักธุรกิจการเกษตร	<p>๑. เพื่อพัฒนาศักยภาพของเกษตรกร กลุ่มเกษตรกรให้มีความพร้อมในการเป็นผู้ประกอบการ ธุรกิจการเกษตร</p> <p>๒. เพื่อสร้างโอกาสให้เกษตรกรยกระดับสินค้าและผลิตภัณฑ์ขึ้นสู่ตลาดสากล</p> <p>๓. เพื่อให้องค์ความรู้ด้านการประกอบธุรกิจเกษตรกร การเขียนแผนธุรกิจ การวิเคราะห์ตลาด วิเคราะห์กลุ่มเป้าหมาย การสร้างจุดขายให้กับสินค้า และการออกแบบบรรจุภัณฑ์</p>	<p>เกษตรกร จำนวน ๑๐ ราย รวม ๗๐ ราย</p>	ตำบลปากน้ำ	<p>๑. ประสานเกษตรกร วิทยากรและหน่วยงานที่เกี่ยวข้อง</p> <p>๒. จัดเวทีอบรมให้ความรู้เกี่ยวกับการประกอบธุรกิจ การวิเคราะห์ตลาด การเขียนแผนธุรกิจ เพื่อขอสินเชื่อจากสถาบันการเงิน</p> <p>๓. คัดเลือกเกษตรกรที่มีศักยภาพในการพัฒนากิจการตนเองจากแผนธุรกิจ</p> <p>๔. เกษตรกรยื่นเอกสารขออนุมัติสินเชื่อ เบิกจ่ายเงิน ดำเนินการพัฒนากิจการ ประกอบอาชีพ</p> <p>๕. ติดตามประเมินผล</p>	←-----→								<ul style="list-style-type: none"> - กษ.ชพ. - สพจ.ชพ. - สสว.ชพ. - SME Bank - ธ.ออมสิน - ธ.ก.ส. - ธ.ไทยพาณิชย์ - สภจ.ชพ. - สกจ.ชพ. - ส.อ.ท. - ทต.ปากน้ำ หลังสวน - หน่วยงานที่เกี่ยวข้อง

แผนงาน/โครงการ		วัตถุประสงค์	เป้าหมาย	พื้นที่ ดำเนินงาน	แนวทางดำเนินงาน/ กิจกรรมหลัก	ระยะเวลาในการดำเนินงาน							แหล่งงบประมาณ/ หน่วยงาน รับผิดชอบ	
กลยุทธ์	โครงการ					๖๓	๖๔	๖๕	๖๖	๖๗	๖๘	๖๙		
๕	โครงการการพัฒนาเป็นเกษตร อุตสาหกรรม	<p>๑. เพื่อพัฒนาศักยภาพของเกษตรกร กลุ่มเกษตรกรให้มีความพร้อมในการเป็นผู้ประกอบการ ธุรกิจการเกษตร</p> <p>๒. เพื่อจัดตั้งกลุ่มองค์กรเกษตรกรรายชนิดสินค้าเกษตรในพื้นที่ สร้างความเข้มแข็งสร้างเครือข่าย พัฒนาต่อยอดตามแนวทางเกษตรอุตสาหกรรม</p> <p>๓. เพื่อสร้างโอกาสให้เกษตรกรยกระดับสินค้าและผลิตภัณฑ์เข้าสู่ตลาดสากล</p> <p>๔. เพื่อให้องค์ความรู้ด้านการประกอบธุรกิจเกษตร การเขียนแผนธุรกิจ การวิเคราะห์ตลาดวิเคราะห์กลุ่มเป้าหมาย การสร้างจุดขายให้กับสินค้า และการออกแบบบรรจุภัณฑ์</p>	<p>เกษตรกร จำนวน ๑๐ ราย รวม ๗๐ ราย</p>	ตำบล ปากน้ำ	<p>๑. ประสานเกษตรกร วิทยากรและหน่วยงานที่เกี่ยวข้อง</p> <p>๒. จัดเวทีอบรมให้ความรู้เกี่ยวกับการประกอบธุรกิจ การวิเคราะห์ตลาด การเขียนแผนธุรกิจ เพื่อพัฒนาตามแนวทางเกษตรอุตสาหกรรม</p> <p>๓. ขึ้นทะเบียนผู้ประกอบการธุรกิจเกษตร</p> <p>๔. ประสานหน่วยงานที่เกี่ยวข้องสนับสนุน แก้ไขปัญหา SMEs เกษตร สร้างเครือข่ายผู้ประกอบการในธุรกิจเกี่ยวเนื่องพัฒนาโอกาสทางธุรกิจ</p> <p>๕. ติดตามประเมินผล</p>	←-----→								<ul style="list-style-type: none"> - กษ.ชพ. - สพจ.ชพ. - สสว.ชพ. - SME Bank - ธ.ออมสิน - ธ.ก.ส. - ธ.ไทยพาณิชย์ - สกจ.ชพ. - สกจ.ชพ. - ส.อ.ท. - ทต.ปากน้ำหลังสวน - หน่วยงานที่เกี่ยวข้อง

ยุทธศาสตร์ที่ ๒ การประสานบูรณาการกับหน่วยงานที่เกี่ยวข้อง

แผนงาน/โครงการ		วัตถุประสงค์	เป้าหมาย	พื้นที่ดำเนินงาน	แนวทางดำเนินงาน/ กิจกรรมหลัก	ระยะเวลาในการดำเนินงาน							แหล่งงบประมาณ/ หน่วยงาน รับผิดชอบ
กลยุทธ์	โครงการ					๖๓	๖๔	๖๕	๖๖	๖๗	๖๘	๖๙	
๑	โครงการลด ดอกเบี้ย พักชำระ หนี้ ให้กับ Smart Farmer และ เกษตรกรต้นแบบ	๑. เพื่อประสานบูรณาการปรับ โครงสร้างหนี้สินให้เกษตรกร สามารถชำระหนี้ได้ไม่กลายเป็น หนี้เสีย (NPL) ๒. เพื่อผ่อนผันการชำระหนี้ ให้กับเกษตรกรที่ประสบปัญหา ทางการเงิน ๓. เพื่อพักชำระหนี้ให้กับ เกษตรกรที่ประสบปัญหาภัย ธรรมชาติหรือราคาผลผลิต ตกต่ำเนื่องจากวิกฤตเศรษฐกิจ ภายในและภายนอกประเทศ ๔. เพื่อลดดอกเบี้ย ค่าปรับ ค่าธรรมเนียมเงินกู้ของ เกษตรกร ๕. เพื่อให้เกษตรกรมีสภาพ คล่อง สามารถประกอบอาชีพ เกษตรกรรวมต่อไปได้	เกษตรกร จำนวน ๕ ราย รวม ๓๕ ราย	ตำบล ปากน้ำ	๑. ลงพื้นที่สำรวจข้อมูล เกษตรกรที่ประสบปัญหา จากผู้แทนระดับหมู่บ้าน ๒. คัดเลือกเกษตรกรที่มี ศักยภาพในการพัฒนา ตนเองเป็น Smart Farmer และเกษตรกรต้นแบบ ๓. ประสานหน่วยงานที่ เกี่ยวข้อง จัดอบรมให้ ความรู้เกษตรกร เป็น Smart Farmer และ เกษตรกรต้นแบบ ๔. ประสานเจ้าหน้าที่ จัด ประชุมหาแนวทางปรับ โครงสร้างหนี้ให้กับ เกษตรกร ๕. อนุมัติการปรับโครงสร้าง หนี้ ๖. ติดตามประเมินผล	←-----→							- กษ.ชพ. - กษจ.ชพ. - สสจ.ชพ. - SME Bank - ธ.ออมสิน - ธ.ก.ส. - ธ.ไทย พาณิชย์ - กทบ.ปากน้ำ หลังสวน - สกจ.ชพ. - สกจ.ชพ. - หน่วยงานที่ เกี่ยวข้อง

แผนงาน/โครงการ		วัตถุประสงค์	เป้าหมาย	พื้นที่ดำเนินงาน	แนวทางดำเนินงาน/ กิจกรรมหลัก	ระยะเวลาในการดำเนินงาน							แหล่งงบประมาณ/ หน่วยงาน รับผิดชอบ	
กลยุทธ์	โครงการ					๖๓	๖๔	๖๕	๖๖	๖๗	๖๘	๖๙		
๑	โครงการประสานบูรณาการขับเคลื่อนการแก้ไขปัญหาตามแผนพัฒนาเกษตรกรรมระดับตำบลปากน้ำหลังสวน	๑. เพื่อแก้ไขปัญหา ทาทางออกให้กับปัญหาของเกษตรกร ตำบลปากน้ำ ที่ได้จากการรวบรวมข้อมูล วิเคราะห์ สังเคราะห์ แนวทางแก้ไขปัญหา ๖ ด้าน ๒. เพื่อร่วมบูรณาการแก้ไขปัญหาเกษตรกรกับหน่วยงานที่เกี่ยวข้องในพื้นที่ ๓. เพื่อร่วมเสนอข้อมูลข้อเท็จจริงชั้นปฐมภูมิจากเกษตรกร ต่อหน่วยงานที่เกี่ยวข้องในพื้นที่เพื่อวางแผนวางนโยบาย มาตรการในการแก้ไขปัญหาได้อย่างถูกต้อง ๔. เพื่อสร้างกลไกติดตาม การแก้ไขปัญหาเกษตรกรจากหน่วยงานที่รับผิดชอบ หรือมีภารกิจ บทบาท หน้าที่ในการแก้ไขปัญหา ได้อย่างถูกต้องรวดเร็ว เกิดประโยชน์กับเกษตรกรอย่างมีประสิทธิภาพ	โครงการจำนวน ๑ โครงการ รวม ๗ โครงการ	ตำบลปากน้ำ	๑. ประสานเกษตรกร วิทยากรและหน่วยงานที่เกี่ยวข้อง ๒. จัดเวทีสะท้อนปัญหา ความต้องการ ข้อเสนอแนวทางการพัฒนาเกษตรกร อย่างมีส่วนร่วมจากทุกภาคส่วน ๓. จัดทำเอกสารกิจกรรม/โครงการแก้ไขปัญหาเกษตรกรตามแผนพัฒนาเกษตรกรรมตำบลปากน้ำหลังสวน ๔. ประสานหน่วยงานที่เกี่ยวข้องร่วมเพื่อดำเนินกิจกรรม/โครงการแก้ไขปัญหาเกษตรกร ตามแผนพัฒนาเกษตรกรรมตำบลปากน้ำหลังสวน ๕. ติดตามประเมินผล	←							→	- กษ.ชพ. - กษจ.ชพ. - สสจ.ชพ. - สพด.ชพ. - สพจ.ชพ. - ฐ.ก.ส. - สกจ.ชพ. - สกจ.ชพ. - ทต.ปากน้ำหลังสวน - หน่วยงานที่เกี่ยวข้อง

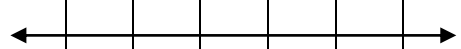
แผนงาน/โครงการ		วัตถุประสงค์	เป้าหมาย	พื้นที่ดำเนินงาน	แนวทางดำเนินงาน/ กิจกรรมหลัก	ระยะเวลาในการดำเนินงาน							แหล่งงบประมาณ/ หน่วยงาน รับผิดชอบ	
กลยุทธ์	โครงการ					๖๓	๖๔	๖๕	๖๖	๖๗	๖๘	๖๙		
๒	โครงการสินเชื่อ หมุนเวียนแก่ เกษตรกร และ SMEsเกษตรกรเพื่อ เป็นเงินทุนทำ เกษตรกรกรม	๑. เพื่อประสานบูรณาการให้ เกษตรกรเข้าถึงแหล่งเงินทุน ดอกเบี้ยต่ำของรัฐ ลดต้นทุน ดอกเบี้ยเงินกู้ ๒. เพื่อให้เกษตรกรมีเงินทุน หมุนเวียนดอกเบี้ยต่ำในการ พัฒนาธุรกิจภาคการเกษตรและ การประกอบอาชีพเกษตรกรกรม สำหรับกิจการขนาดกลางและ ขนาดย่อม ๓. เพื่อป้องกันไม่ให้เกษตรกรกู้ เงินนอกระบบดอกเบี้ยสูง	เกษตรกร จำนวน ๕ ราย รวม ๓๕ ราย	ตำบล ปากน้ำ	๑. ประสานเกษตรกร วิทยากรและหน่วยงาน ที่เกี่ยวข้อง ๒. จัดเวทีอบรมให้ความรู้ เกี่ยวกับการประกอบธุรกิจ การวิเคราะห์ตลาด การเขียนแผนธุรกิจ เพื่อขอ สินเชื่อจากสถาบันการเงิน ๓. คัดเลือกเกษตรกรที่มี ศักยภาพในการพัฒนา กิจการตนเองจากแผนธุรกิจ ๔. ทำ MOU กับสถาบัน การเงินของรัฐและแหล่ง เงินทุนของรัฐ เพื่อให้สิทธิ พิเศษและอำนวยความสะดวก สะดวกกับเกษตรกร ๕. เกษตรกรที่ผ่านการ พิจารณายื่นเอกสารขอ อนุมัติสินเชื่อ ๖. เบิกจ่ายเงิน/ดำเนินการ พัฒนากิจการ/ประกอบ อาชีพ ๗. ติดตามประเมินผล	←—————→								<ul style="list-style-type: none"> - กษ.ชพ. - กษจ.ชพ. - สสจ.ชพ. - SME Bank - ธ.ออมสิน - ธ.ก.ส. - ธ.ไทยพาณิชย์ - สภจ.ชพ. - สกจ.ชพ. - หน่วยงานที่เกี่ยวข้อง

แผนงาน/โครงการ		วัตถุประสงค์	เป้าหมาย	พื้นที่ดำเนินงาน	แนวทางดำเนินงาน/ กิจกรรมหลัก	ระยะเวลาในการดำเนินงาน							แหล่งงบประมาณ/ หน่วยงาน รับผิดชอบ
กลยุทธ์	โครงการ					๖๓	๖๔	๖๕	๖๖	๖๗	๖๘	๖๙	
๒	โครงการโคเวตต้า การศึกษา ระดับอุดมศึกษา บุตรหลานและ ทายาทเกษตรกร	<p>๑. เพื่อประสานบูรณาการสร้างโอกาสให้บุตรหลานเกษตรกรและทายาทเกษตรกรเกษตรกรเข้าศึกษาด้านเกษตรกรรมและที่เกี่ยวข้องในระดับอุดมศึกษาเพื่อปรับประยุกต์ใช้ในการสืบสาน แก้ไขปัญหา พัฒนาอาชีพเกษตรกร</p> <p>๒. เพื่อสร้างโอกาสให้บุตรหลานเกษตรกรและทายาทเกษตรกรศึกษาต่อในพื้นที่หรือใกล้เคียงภูมิลำเนา</p> <p>๓. เพื่อแก้ไขปัญหาสังคมและคุณภาพชีวิตเกษตรกร บุตรหลานเกษตรกรและทายาทเกษตรกร</p>	<p>บุตรหลานเกษตรกรและทายาทเกษตรกรจำนวน ๕ ราย รวม ๓๕ ราย</p>	<p>ตำบลปากน้ำ</p>	<p>๑. ประสานเกษตรกร และสถานศึกษาที่เกี่ยวข้อง</p> <p>๒. จัดประชุมวางแผนทางในการสร้างโอกาสทางการศึกษาให้บุตรหลานเกษตรกรและทายาทเกษตรกร</p> <p>๓. ทำ MOU กับสถานศึกษา เพื่อให้สิทธิพิเศษและอำนวยความสะดวกกับเกษตรกร บุตรหลานเกษตรกรและทายาทเกษตรกร</p> <p>๔. คัดเลือกบุตรหลานเกษตรกรและทายาทเกษตรกรที่มีศักยภาพและมีความตั้งใจในการศึกษาเพื่อพัฒนาตนเองและอาชีพเกษตรกร</p> <p>๕. ประสานส่งรายชื่อบุตรหลานเกษตรกรและทายาทเกษตรกรที่ได้รับคัดเลือก</p> <p>๖. ติดตามประเมินผล</p>	←						→	<p>- กษ.ชพ. - กษจ.ชพ. - สสจ.ชพ. - สจล.ชพ. - มจ.ชพ. - สกจ.ชพ. - สกจ.ชพ. - หน่วยงานที่เกี่ยวข้อง</p>

แผนงาน/โครงการ		วัตถุประสงค์	เป้าหมาย	พื้นที่ดำเนินงาน	แนวทางดำเนินงาน/ กิจกรรมหลัก	ระยะเวลาในการดำเนินงาน							แหล่งงบประมาณ/ หน่วยงาน รับผิดชอบ	
กลยุทธ์	โครงการ					๖๓	๖๔	๖๕	๖๖	๖๗	๖๘	๖๙		
๓	โครงการสร้างอาชีพเสริมเพิ่มรายได้เกษตรกร	<p>๑. เพื่อให้องค์ความรู้ในการวางแผนการประกอบอาชีพเสริมเพิ่มศักยภาพการหารายได้ให้กับเกษตรกรในช่วงพักการผลิต ผลผลิตราคาตกต่ำหรือเกิดภัยธรรมชาติ</p> <p>๒. เพื่อร่วมบูรณาการสร้างอาชีพเสริมให้แก่เกษตรกร</p> <p>๓. เพื่อแก้ปัญหาเกษตรกรที่พึ่งอาชีพเกษตรกรรม</p> <p>๔. เพื่อป้องกัน บำบัด พื้นฟูผู้ติดยาเสพติดในพื้นที่ให้กลับมาใช้ชีวิตปกติ</p>	<p>เกษตรกร</p> <p>จำนวน</p> <p>๑๐ ราย</p> <p>รวม</p> <p>๗๐ ราย</p>	ตำบลปากน้ำ	<p>๑. ประสานเกษตรกร วิทยากรและหน่วยงานที่เกี่ยวข้อง</p> <p>๒. จัดเวทีอบรมให้ความรู้ด้านการพัฒนาอาชีพ สร้างอาชีพเสริมให้เกษตรกรในพื้นที่</p> <p>๓. ประสานหน่วยงานที่เกี่ยวข้องสนับสนุนการประกอบอาชีพเสริมให้แก่เกษตรกร</p> <p>๔. ติดตามประเมินผล</p>	←—————→								<p>- กษ.ชพ.</p> <p>- กษจ.ชพ.</p> <p>- สสจ.ชพ.</p> <p>- สพจ.ชพ.</p> <p>- สสว.ชพ.</p> <p>- SME Bank</p> <p>- ธ.ออมสิน</p> <p>- ธ.ก.ส.</p> <p>- ธ.ไทยพาณิชย์</p> <p>- กอ.รมน.</p> <p>- สภจ.ชพ.</p> <p>- สกจ.ชพ.</p> <p>- ป.ป.ส.</p> <p>- ทต.ปากน้ำหลังสวน</p> <p>- หน่วยงานที่เกี่ยวข้อง</p>

แผนงาน/โครงการ		วัตถุประสงค์	เป้าหมาย	พื้นที่ดำเนินงาน	แนวทางดำเนินงาน/ กิจกรรมหลัก	ระยะเวลาในการดำเนินงาน							แหล่งงบประมาณ/ หน่วยงาน รับผิดชอบ
กลยุทธ์	โครงการ					๖๓	๖๔	๖๕	๖๖	๖๗	๖๘	๖๙	
๔	โครงการขอ สนับสนุนการขุด เจาะบ่อน้ำบาดาล เพื่อการเกษตร ให้กับเกษตรกร	<p>๑. เพื่อเพิ่มแหล่งน้ำต้นทุนให้กับภาคการเกษตร</p> <p>๒. เพื่อประสานบูรณาการแก้ไขปัญหาการขาดแคลนน้ำเพื่อการเกษตรให้เกษตรกรมีน้ำใช้เพื่อการเกษตรอย่างเพียงพอและต่อเนื่องตลอดทั้งปี</p> <p>๓. เพื่อให้เกษตรกรสามารถยึดอาชีพเกษตรกรรมเป็นอาชีพหลักได้อย่างมั่นคง มั่งคั่งและยั่งยืน</p> <p>๔. เพื่อเพิ่มศักยภาพการผลิตสร้างความเข้มแข็งให้เกษตรกรด้านแหล่งน้ำใช้เพื่อการเกษตร</p>	<p>บ่อน้ำบาดาล จำนวน ๓ บ่อ (ภายในเวลา ๗ ปี)</p>	<p>ตำบล ปากน้ำ</p>	<p>๑. ลงพื้นที่สำรวจข้อมูลจากเกษตรกรและผู้แทนเกษตรกรระดับหมู่บ้าน</p> <p>๒. จัดประชุมคัดเลือกเกษตรกร วางแผนดำเนินงาน ประสานหน่วยงานที่เกี่ยวข้อง</p> <p>๓. ติดตามประเมินผล</p>	←—————→							<p>- สทบ.เขต ๖ (ตรัง)</p> <p>- สพจ.ชพ.</p> <p>- สกจ.ชพ.</p> <p>- สกจ.ชพ.</p> <p>- ทต.ปากน้ำ หลังสวน</p> <p>- หน่วยงานที่เกี่ยวข้อง</p>

แผนงาน/โครงการ		วัตถุประสงค์	เป้าหมาย	พื้นที่ดำเนินงาน	แนวทางดำเนินงาน/กิจกรรมหลัก	ระยะเวลาในการดำเนินงาน							แหล่งงบประมาณ/หน่วยงานรับผิดชอบ
กลยุทธ์	โครงการ					๖๓	๖๔	๖๕	๖๖	๖๗	๖๘	๖๙	
๕	โครงการจัดทำฐานข้อมูลเกษตรกรเพื่อการเกษตร (Big Data)	๑. เพื่อประสานบูรณาการสร้างฐานข้อมูลของเกษตรกรในพื้นที่ตำบลและปรับปรุงให้ถูกต้องเป็นปัจจุบันสามารถนำไปใช้ได้ ๒. เพื่อใช้ฐานข้อมูล สร้างความเข้มแข็ง เพิ่มศักยภาพ แก้ไขปัญหาให้กับเกษตรกร (เช่น ด้านสวัสดิการ สิทธิเกษตรกร และการไม่ได้รับความเป็นธรรม) ๓. เพื่อเป็นฐานข้อมูลในการประสานหน่วยงานที่เกี่ยวข้องร่วมบูรณาการแก้ไขปัญหาให้กับเกษตรกร ๔. เพื่อจัดหาสวัสดิการ รักษาสิทธิเกษตรกร และคุ้มครองเกษตรกรที่ไม่ได้รับความเป็นธรรม เกษตรกรรุ่นใหม่ ทายาทเกษตรกร หรือเกษตรกรที่ตกสำรวจ	ครั้วเรือนเกษตรกรจำนวน ๓๐ ครั้วเรือนรวม ๒๑๐ ครั้วเรือน	ตำบลปากน้ำ	๑. ประสานหน่วยงานที่เกี่ยวข้องเพื่อขอข้อมูลเกษตรกร ข้อมูลพื้นฐานด้านการเกษตรในพื้นที่ และสารสนเทศที่เกี่ยวข้อง ๒. จัดทำฐานข้อมูล บันทึกโปรแกรมคอมพิวเตอร์ให้สมบูรณ์เป็นปัจจุบัน ๓. ประมวลผลข้อมูลเกษตรกร ด้านต่างๆเป็นระยะเพื่อแก้ไขปัญหาให้กับเกษตรกร เช่น ด้านสวัสดิการ สิทธิเกษตรกร และการไม่ได้รับความเป็นธรรม ๔. ประสานหน่วยงานที่เกี่ยวข้องให้ความช่วยเหลือเกษตรกร ๕. ติดตามประเมินผล	←-----→							- กษ.ชพ. - กษจ.ชพ. - สสจ.ชพ. - สพด.ชพ. - ธ.ก.ส. - สทบ.เขต ๖ (ตรัง) - สพจ.ชพ. - ส.สถิต ชพ. - สภจ.ชพ. - สกจ.ชพ. - ทต.ปากน้ำหลังสวน - หน่วยงานที่เกี่ยวข้อง

แผนงาน/โครงการ		วัตถุประสงค์	เป้าหมาย	พื้นที่ดำเนินงาน	แนวทางดำเนินงาน/ กิจกรรมหลัก	ระยะเวลาในการดำเนินงาน							แหล่งงบประมาณ/ หน่วยงาน รับผิดชอบ
กลยุทธ์	โครงการ					๖๓	๖๔	๖๕	๖๖	๖๗	๖๘	๖๙	
๖	โครงการยุว เกษตรกรและ ทายาทเกษตรกร รุ่นใหม่	๑. เพื่อประสานบูรณาการให้อองค์ความรู้ด้านการเกษตรและ ยุวเกษตรกรและทายาท เกษตรกรรุ่นใหม่ ๒. เพื่อสร้างความตระหนักรู้ใน ความสำคัญของอาชีพ เกษตรกรรม คุณภาพชีวิต เกษตรกร และการสืบทอด อาชีพเกษตรกรให้เยาวชน	เกษตรกร จำนวน ๑๐ ราย รวม ๗๐ ราย	ตำบล ปากน้ำ	๑. ประสานเกษตรกร โรงเรียน และหน่วยงานที่ เกี่ยวข้อง ๒. คัดเลือกโรงเรียนที่มี ความพร้อมในการจัด กิจกรรม ๓. จัดเวทีอบรมให้ความรู้ ด้านการเกษตร แก่เด็กและ เยาวชนในโรงเรียนนำร่อง ๔. ติดตามประเมินผล								- โรงเรียนใน พื้นที่ ต. ปากน้ำ. - สกจ.ชพ. - สกจ.ชพ. - ทต.ปากน้ำ หลังสวน - หน่วยงานที่ เกี่ยวข้อง

ยุทธศาสตร์ที่ ๓ การใช้องค์ความรู้ เทคโนโลยี นวัตกรรมที่เหมาะสมแก้ไขปัญหา พัฒนาเกษตรกรรม

แผนงาน/โครงการ		วัตถุประสงค์	เป้าหมาย	พื้นที่ดำเนินงาน	แนวทางดำเนินงาน/ กิจกรรมหลัก	ระยะเวลาในการดำเนินงาน							แหล่งงบประมาณ/ หน่วยงาน รับผิดชอบ	
กลยุทธ์	โครงการ					๖๓	๖๔	๖๕	๖๖	๖๗	๖๘	๖๙		
๑	โครงการวิจัยและพัฒนานวัตกรรมด้านการเกษตร	<p>๑. เพื่อให้องค์ความรู้เกษตรกรในการนำเทคโนโลยี นวัตกรรม การผลิต ที่เหมาะสมถ่ายทอดให้กับเกษตรกรสามารถปรับใช้ เพื่อเพิ่มประสิทธิภาพการผลิต เพิ่มคุณภาพผลผลิต เพิ่มมูลค่า ให้ผลตอบแทนสูงและประหยัดต้นทุน</p> <p>๒. เพื่อเพิ่มทางเลือกในการลดต้นทุนการผลิตและการสร้างสินค้าและผลิตภัณฑ์ใหม่ๆ เพิ่มมูลค่า</p> <p>๓. เพื่อยกระดับรายได้ภาคการเกษตรของเกษตรกรโดยอาศัยเทคโนโลยีและนวัตกรรมที่ทันสมัย</p>	<p>เกษตรกร จำนวน ๑๐ ราย รวม ๗๐ ราย</p>	<p>ตำบลปากน้ำ</p>	<p>๑. ประสานเกษตรกร สถาบันวิจัย สถาบันการศึกษา และหน่วยงานของรัฐที่เกี่ยวข้อง</p> <p>๒. จัดเวทีอบรมให้ความรู้เกี่ยวกับเทคโนโลยี นวัตกรรมการผลิต ที่ทันสมัยเหมาะสมให้กับเกษตรกรในรูปแบบ workshop และการทดลองปฏิบัติ</p> <p>๓. ประสานหน่วยงานที่เกี่ยวข้อง สนับสนุนแหล่งเงินทุนเบื้องต้นในการปรับเปลี่ยนนำเทคโนโลยี นวัตกรรมมาใช้ในการผลิต</p> <p>๔. ติดตามประเมินผล</p>	←							→	<p>- กษ.ชพ.</p> <p>- กษจ.ชพ.</p> <p>- สสจ.ชพ.</p> <p>- สจล.ชพ.</p> <p>- มจ.ชพ.</p> <p>- สสว.ชพ.</p> <p>- ส.อ.ท.</p> <p>- กสอ.</p> <p>- SME Bank</p> <p>- ธ.ออมสิน</p> <p>- ธ.ก.ส.</p> <p>- ธ.ไทยพาณิชย์</p> <p>- สกจ.ชพ.</p> <p>- สกจ.ชพ.</p> <p>- หน่วยงานที่เกี่ยวข้อง</p>

แผนงาน/โครงการ		วัตถุประสงค์	เป้าหมาย	พื้นที่ดำเนินงาน	แนวทางการดำเนินงาน/ กิจกรรมหลัก	ระยะเวลาในการดำเนินงาน							แหล่งงบประมาณ/ หน่วยงาน รับผิดชอบ	
กลยุทธ์	โครงการ					๖๓	๖๔	๖๕	๖๖	๖๗	๖๘	๖๙		
๒	โครงการโคก หนอง นาโมเดล	<p>๑. เพื่อให้องค์ความรู้เกษตรกรเกี่ยวกับการทำเกษตรทฤษฎีใหม่และการปรับประยุกต์ใช้ตามบริบทพื้นที่ วางแผนการบริหารจัดการน้ำเพื่อการเกษตรให้เกิดประโยชน์สูงสุดจากปริมาณน้ำฝนที่ตกลงในพื้นที่เกษตรกรรมของเกษตรกรในแต่ละปี ด้วยนวัตกรรม โคก หนอง นาโมเดล</p> <p>๒. เพื่อนำนวัตกรรมการบริหารจัดการน้ำ เข้ามาเพิ่มทางเลือกในการสร้างแหล่งน้ำต้นทุน การลดต้นทุนการผลิตด้านค่าน้ำ และสร้างโอกาสในการทำเกษตรกรรมที่หลากหลายขึ้น</p> <p>๓. เพื่อยกระดับรายได้ภาคการเกษตร แก้ไขปัญหาของเกษตรกรโดยอาศัยเทคโนโลยีและนวัตกรรมที่ทันสมัย</p>	แปลงโคก หนอง นา จำนวน ๑ แปลง (ภายในเวลา ๗ ปี)	ตำบล ปากน้ำ	<p>๑. ประสานเกษตรกรสถาบันวิจัยสถาบันการศึกษา และหน่วยงานของรัฐที่เกี่ยวข้อง</p> <p>๒. จัดเวทีอบรมให้ความรู้เกี่ยวกับเทคโนโลยีนวัตกรรมการผลิตที่ทันสมัยเหมาะสมให้กับเกษตรกรในรูปแบบ workshop และการทดลองปฏิบัติ</p> <p>๓. ประสานหน่วยงานที่เกี่ยวข้อง สนับสนุนแหล่งเงินทุนเบื้องต้นในการปรับเปลี่ยนนำเทคโนโลยีนวัตกรรมมาใช้ในการผลิต</p> <p>๔. ติดตามประเมินผล</p>	←————→								- มูลนิธิกสิกรรมธรรมชาติ - สจล.ชพ. - มจ.ชพ. - สกจ.ชพ. - สกจ.ชพ. - หน่วยงานที่เกี่ยวข้อง

แผนงาน/โครงการ		วัตถุประสงค์	เป้าหมาย	พื้นที่ดำเนินงาน	แนวทางดำเนินงาน/ กิจกรรมหลัก	ระยะเวลาในการดำเนินงาน							แหล่งงบประมาณ/ หน่วยงาน รับผิดชอบ
กลยุทธ์	โครงการ					๖๓	๖๔	๖๕	๖๖	๖๗	๖๘	๖๙	
๓	โครงการ พัฒนาคุณภาพ ผลผลิต สร้าง สินค้ามาตรฐาน เกษตรปลอดภัย และเกษตร อินทรีย์	๑. เพื่อให้องค์ความรู้ด้านการใช้ องค์ความรู้ เทคโนโลยี นวัตกรรมที่เหมาะสมผลิตสินค้า เกษตรปลอดภัยและเกษตร อินทรีย์ การขอใบรับรอง มาตรฐาน การวางแผนการผลิต และการตลาด ๒. เพื่อสร้างมาตรฐาน ยกระดับ สินค้าเกษตรและผลผลิตของ เกษตรกรพัฒนาศักยภาพของ เกษตรกร กลุ่มเกษตรกรให้มี ความพร้อมในการเป็น ผู้ประกอบการธุรกิจเกษตร ๓. เพื่อสร้างโอกาสให้เกษตรกร ยกระดับสินค้าและผลิตภัณฑ์ ขึ้นสู่ตลาดสากล ๔. เพื่อสร้างทางเลือกด้าน การตลาดให้กับเกษตรกรและ สินค้าเกษตรในพื้นที่	เกษตรกร จำนวน ๑๐ ราย รวม ๗๐ ราย	ตำบล ปากน้ำ	๑. ประสานเกษตรกร วิทยากรและหน่วยงาน ที่เกี่ยวข้อง ๒. จัดเวทีอบรมให้ความรู้ เกี่ยวกับการผลิตสินค้า เกษตรปลอดภัยและเกษตร อินทรีย์ การขอใบรับรอง การวางแผนการผลิตและ การตลาด ๓. คัดเลือกเกษตรกรที่มี ศักยภาพในการผลิตและ การพัฒนาสินค้าเกษตร ปลอดภัยและเกษตรอินทรีย์ จัดหาตลาดนำร่อง นำ ผลผลิตออกร้านจำหน่าย พร้อมการประชุมสัมพันธ์ ๔. สร้าง VTR และสื่อ ประชาสัมพันธ์ออนไลน์ ให้กับเกษตรกร กลุ่ม เกษตรกร องค์กรเกษตรกร ๕. ติดตามประเมินผล	←-----→							- กษ.ชพ. - กษจ.ชพ. - สสจ.ชพ. - สจล.ชพ. - มจ.ชพ. - สสว.ชพ. - ส.อ.ท. - กสอ. - SME Bank - ธ.ออมสิน - ธ.ก.ส. - ธ.ไทย พาณิชย์ - สกจ.ชพ. - สกจ.ชพ. - หน่วยงานที่ เกี่ยวข้อง

แผนงาน/โครงการ		วัตถุประสงค์	เป้าหมาย	พื้นที่ดำเนินงาน	แนวทางดำเนินงาน/ กิจกรรมหลัก	ระยะเวลาในการดำเนินงาน							แหล่งงบประมาณ/ หน่วยงาน รับผิดชอบ	
กลยุทธ์	โครงการ					๖๓	๖๔	๖๕	๖๖	๖๗	๖๘	๖๙		
๔	โครงการการทำ เกษตรกรรม ๔.๐ เพื่อลดต้นทุนการ ผลิต	๑. เพื่อให้องค์ความรู้ด้านการใช้ องค์ความรู้ เทคโนโลยี นวัตกรรมที่เหมาะสมผลิตสินค้า เกษตรมาตรฐาน คุณภาพสูง ต้นทุนต่ำ ประสิทธิภาพการ ผลิตสูง ด้วยการวางแผนการ ผลิตและการตลาด ๒. เพื่อสร้างมาตรฐาน ยกระดับ สินค้าเกษตรและผลผลิตของ เกษตรกรพัฒนาศักยภาพของ เกษตรกร กลุ่มเกษตรกรให้มี ความพร้อมในการเป็น ผู้ประกอบการธุรกิจการเกษตร ๓. เพื่อสร้างโอกาสให้เกษตรกร ยกระดับสินค้าและผลิตภัณฑ์ ขึ้นสู่ตลาดสากล ๔. เพื่อสร้างทางเลือกด้าน การตลาดให้กับเกษตรกรและ สินค้าเกษตรในพื้นที่	เกษตรกร จำนวน ๑๐ ราย รวม ๗๐ ราย	ตำบล ปากน้ำ	๑. ประสานเกษตรกร วิทยากรและหน่วยงาน ที่เกี่ยวข้อง ๒. จัดเวทีอบรมให้ความรู้ เกี่ยวกับการผลิตสินค้า เกษตรมาตรฐาน คุณภาพสูง ต้นทุนต่ำ ประสิทธิภาพการ ผลิตสูง ด้วยการวางแผนการ ผลิตและการตลาด ๓. ประสานหน่วยงาน สนับสนุนองค์ความรู้ เทคโนโลยี นวัตกรรม ต่อ ยอดภูมิปัญญา พัฒนา ศักยภาพการผลิต ลดต้นทุน และเพิ่มประสิทธิภาพการ ผลิต แปรรูป และจำหน่าย สินค้าเกษตรและผลิตภัณฑ์ แปรรูป ๔. สร้าง VTR และสื่อ ประชาสัมพันธ์ออนไลน์ ให้กับเกษตรกร กลุ่ม เกษตรกร องค์กรเกษตรกร ๕. ติดตามประเมินผล	←							→	- กษ.ชพ. - กษจ.ชพ. - สสจ.ชพ. - สจล.ชพ. - มจ.ชพ. - สสว.ชพ. - ส.อ.ท. - กสอ. - SME Bank - ธ.ออมสิน - ธ.ก.ส. - ธ.ไทย พาณิชย์ - สกจ.ชพ. - สกจ.ชพ. - หน่วยงานที่ เกี่ยวข้อง

ยุทธศาสตร์ที่ ๔ การสะท้อนปัญหาเกษตรกรต่อรัฐบาลเพื่อออกนโยบายแก้ไขปัญหาพัฒนาการเกษตร

แผนงาน/โครงการ		วัตถุประสงค์	เป้าหมาย	พื้นที่ดำเนินงาน	แนวทางดำเนินงาน/กิจกรรมหลัก	ระยะเวลาในการดำเนินงาน							แหล่งงบประมาณ/ หน่วยงานรับผิดชอบ
กลยุทธ์	โครงการ					๖๓	๖๔	๖๕	๖๖	๖๗	๖๘	๖๙	
๑, ๒, ๓	โครงการจัดประชุมคณะผู้ปฏิบัติงานสภาเกษตรกรจังหวัดชุมพร ระดับตำบล	๑. เพื่อสะท้อนข้อมูลปัญหาแนวทางแก้ไขปัญหา ร่วมหาทางออกให้กับปัญหาของเกษตรกรที่ไม่สามารถแก้ไขได้ในระดับพื้นที่ตำบล ได้แก่ ปัญหาที่ดิน การทำประมงและราคาผลผลิต ๒. เพื่อร่วมวิเคราะห์ สังเคราะห์ข้อมูล นำเสนอข้อมูล ปัญหา และแนวทางแก้ไขปัญหาของเกษตรกรด้านต่างๆ จากระดับล่างสู่บน (Bottom up) ๓. เพื่อให้รัฐบาลได้รับทราบข้อมูล ข้อเท็จจริงขั้นปฐมภูมิจากเกษตรกร เพื่อกำหนดมาตรการแก้ไขปัญหาอย่างถูกต้อง เหมาะสม ๔. เพื่อจัดทำข้อเสนอเชิงนโยบายแนวทางการแก้ไขปัญหาที่ดิน การทำประมงและราคาผลผลิต	จัดประชุมจำนวน ๒ ครั้ง (ภายในเวลา ๗ ปี) เกษตรกรจำนวน ๓๐ ราย รวม ๖๐ ราย ข้อเสนอเชิงนโยบายอย่างน้อย ๓ ข้อเสนอ	ตำบลปากน้ำ	๑. ประสานเกษตรกร และหน่วยงานที่เกี่ยวข้อง ๒. จัดเวทีประชุมสะท้อนข้อมูล สภาพปัญหา ความต้องการของเกษตรกร ๓. จัดเวทีประชุมระดมความคิดเห็น แนวทางแก้ไข ปัญหา นโยบาย มาตรการ เพื่อแก้ไขปัญหา วิเคราะห์ สังเคราะห์ อย่างมีส่วนร่วมของผู้มีส่วนเกี่ยวข้อง ๔. จัดทำข้อเสนอเชิงนโยบาย ส่งสภาเกษตรกรแห่งชาติ รัฐบาล และหน่วยงานที่เกี่ยวข้อง ๕. ติดตามประเมินผล	←-----→							- กษ.ชพ. - กษจ.ชพ. - สสจ.ชพ. - สจล.ชพ. - มจ.ชพ. - สภจ.ชพ. - สกจ.ชพ. - ทต.ปากน้ำ หลังสวน - หน่วยงานที่เกี่ยวข้อง

แผนงาน/โครงการ		วัตถุประสงค์	เป้าหมาย	พื้นที่ดำเนินงาน	แนวทางดำเนินงาน/ กิจกรรมหลัก	ระยะเวลาในการดำเนินงาน						แหล่งงบประมาณ/ หน่วยงาน รับผิดชอบ
กลยุทธ์	โครงการ					๖๓	๖๔	๖๕	๖๖	๖๗	๖๘	
๑, ๒, ๓	โครงการจัดทำ แผนพัฒนา เกษตรกรรม ระดับตำบล เป็นเกษตร อุตสาหกรรม	๑. เพื่อรวบรวมข้อมูล สรุปรูป ต้นทุนการผลิต สินค้าเกษตร รายชนิดสินค้า วางแผนการ ผลิต แผนธุรกิจ สร้างฐานข้อมูล ด้านการเกษตรในระดับตำบล ๒. เพื่อสรุปประเด็นปัญหา วิเคราะห์ สังเคราะห์ข้อมูล เสนอแนวทางแก้ไข จัดทำเป็น แผนงานโครงการในระดับพื้นที่ และขอเสนอเชิงนโยบายเสนอ ต่อนายกรัฐมนตรีและรัฐบาล ๓. เพื่อเป็นฐานข้อมูลในการ ประสานหน่วยงานที่เกี่ยวข้อง ร่วมบูรณาการแก้ไขปัญหา ให้กับเกษตรกร ยกระดับและ พัฒนาเกษตรกรเป็น ผู้ประกอบการเกษตรตาม แนวทางเกษตรอุตสาหกรรม	จำนวน แผนพัฒนา เกษตรกรรม ระดับตำบล จำนวน ๑ เล่ม (ภายในเวลา ๗ ปี) เกษตรกร จำนวน ๓๐ ราย รวม ๖๐ ราย จำนวน ข้อเสนอ เชิงนโยบาย อย่างน้อย ๓ ข้อเสนอ	ตำบล ปากน้ำ	๑. ประสานเกษตรกร และ หน่วยงานที่เกี่ยวข้อง ๒. จัดเวทีประชุมสะท้อน ข้อมูล สภาพปัญหา ความ ต้องการของเกษตรกร ๓. จัดเวทีประชุมระดม ความคิดเห็น แนวทางแก้ไข ปัญหา นโยบาย มาตรการ เพื่อแก้ไขปัญหา วิเคราะห์ สังเคราะห์ อย่างมีส่วนร่วม ของผู้มีส่วนเกี่ยวข้อง ๔. จัดทำรูปเล่มแผนพัฒนา เกษตรกรรมระดับตำบลและ ข้อเสนอเชิงนโยบาย ส่งสภา เกษตรกรแห่งชาติ รัฐบาล และหน่วยงานที่เกี่ยวข้อง ๕. ติดตามประเมินผล							- กษ.ชพ. - กษจ.ชพ. - สสจ.ชพ. - สจล.ชพ. - มจ.ชพ. - สกจ.ชพ. - สกจ.ชพ. - ทต.ปากน้ำ หลังสวน - หน่วยงานที่ เกี่ยวข้อง

ยุทธศาสตร์ที่ ๕ การสร้างเครือข่ายเกษตรกรเพื่อแก้ไขปัญหาพัฒนาการเกษตร

แผนงาน/โครงการ		วัตถุประสงค์	เป้าหมาย	พื้นที่ดำเนินงาน	แนวทางดำเนินงาน/กิจกรรมหลัก	ระยะเวลาในการดำเนินงาน							แหล่งงบประมาณ/ หน่วยงาน รับผิดชอบ	
กลยุทธ์	โครงการ					๖๓	๖๔	๖๕	๖๖	๖๗	๖๘	๖๙		
๑	โครงการ ตลาดสินค้า เกษตรกรออนไลน์	๑. เพื่อให้องค์ความรู้ด้านตลาด สินค้าเกษตรกรออนไลน์ และ กฎหมายที่เกี่ยวข้อง พัฒนา ศักยภาพของเกษตรกร กลุ่ม เกษตรกรให้มีความพร้อมใน การเป็นผู้ประกอบการธุรกิจ การเกษตร ๒. เพื่อให้องค์ความรู้ด้านการ เป็นผู้ประกอบการธุรกิจ การเกษตร การเขียนแผนธุรกิจ การวิเคราะห์ตลาด วิเคราะห์กลุ่มเป้าหมาย การสร้างจุดขายให้กับสินค้า และการออกแบบบรรจุภัณฑ์ ๓. เพื่อสร้างโอกาสให้เกษตรกร ยกระดับสินค้าและผลิตภัณฑ์ ขึ้นสู่ตลาดสากล ๔. เพื่อสร้างเครือข่ายเกษตรกร โดยสภาเกษตรกร ๗๗ จังหวัด เพิ่มศักยภาพด้านการตลาด ให้กับเกษตรกรและสินค้า เกษตรกรในพื้นที่	เกษตรกร จำนวน ๑๐ ราย รวม ๗๐ ราย	ตำบล ปากน้ำ	๑. ประสานเกษตรกร วิทยากรและหน่วยงาน ที่เกี่ยวข้อง ๒. จัดเวทีอบรมให้ความรู้ ด้านการประกอบการธุรกิจ การเกษตร การวิเคราะห์ ตลาด การตลาดออนไลน์ และกฎหมายที่เกี่ยวข้อง องค์ความรู้ด้านการเขียน แผนธุรกิจ วิเคราะห์ กลุ่มเป้าหมาย การสร้างจุด ขายให้กับสินค้าและการ ออกแบบบรรจุภัณฑ์ ๓. คัดเลือกสินค้าที่มี คุณภาพ และศักยภาพจาก แผนธุรกิจและผลิตภัณฑ์ ๔. สร้าง VTR ประชาสัมพันธ์สินค้า ผ่าน เครือข่ายสภาเกษตรกร ๗๗ จังหวัด และสื่อออนไลน์อื่น ๕. ติดตามประเมินผล	←							→	- สสว.ชพ. - ส.อ.ท. - สสจ.ชพ. - สจล.ชพ. - มจ.ชพ. - สภจ.ชพ. - สกจ.ชพ. - ทต.ปากน้ำ หลังสวน - สภจ. ๗๗ จังหวัด - หน่วยงานที่ เกี่ยวข้อง

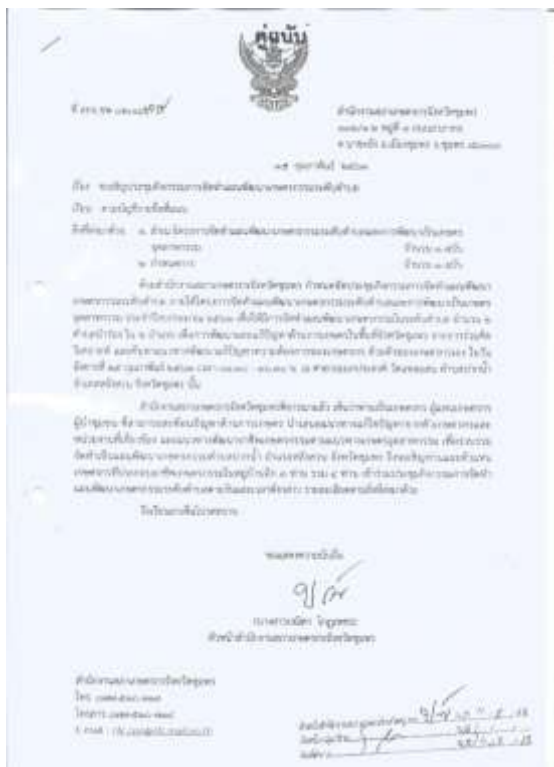
แผนงาน/โครงการ		วัตถุประสงค์	เป้าหมาย	พื้นที่ดำเนินงาน	แนวทางดำเนินงาน/กิจกรรมหลัก	ระยะเวลาในการดำเนินงาน							แหล่งงบประมาณ/ หน่วยงาน รับผิดชอบ
กลยุทธ์	โครงการ					๖๓	๖๔	๖๕	๖๖	๖๗	๖๘	๖๙	
๑	โครงการ ตลาดชุมชน แผง สินค้ามาตรฐาน เกษตรปลอดภัย และเกษตร อินทรีย์สภา เกษตรกร ๗๗ จังหวัด	<p>๑. เพื่อให้องค์ความรู้ด้านตลาด สินค้าเกษตรปลอดภัยและ เกษตรอินทรีย์ พัฒนาศักยภาพ ของเกษตรกร กลุ่มเกษตรกรให้ มีความพร้อมในการเป็น ผู้ประกอบการธุรกิจเกษตร และสร้างเครือข่ายเกษตร อินทรีย์สภาเกษตรกร ๗๗ จังหวัด</p> <p>๒. เพื่อให้องค์ความรู้ด้านการ เป็นผู้ประกอบการธุรกิจ การเกษตร การเขียนแผนธุรกิจ การวิเคราะห์ตลาด วิเคราะห์กลุ่มเป้าหมาย การสร้างจุดขายให้กับสินค้า และการออกแบบบรรจุภัณฑ์</p> <p>๓. เพื่อสร้างโอกาสให้เกษตรกร ยกระดับสินค้าและผลิตภัณฑ์ ขึ้นสู่ตลาดสากล</p> <p>๔. เพื่อสร้างทางเลือกด้าน การตลาดให้กับเกษตรกรและ สินค้าเกษตรในพื้นที่</p>	<p>เกษตรกร จำนวน ๑๐ ราย รวม ๗๐ ราย</p>	<p>ตำบล ปากน้ำ</p>	<p>๑. ประสานเกษตรกร วิทยากรและหน่วยงาน ที่เกี่ยวข้อง</p> <p>๒. จัดเวทีอบรมให้ความรู้ เกี่ยวกับการเป็น ผู้ประกอบการธุรกิจ การเกษตร การวิเคราะห์ ตลาด การตลาดสินค้า เกษตรปลอดภัยและเกษตร อินทรีย์ องค์ความรู้ด้านการ เขียนแผนธุรกิจ วิเคราะห์ กลุ่มเป้าหมาย การสร้างจุด ขายให้กับสินค้าและการ ออกแบบบรรจุภัณฑ์</p> <p>๓. ผลผลิตและผลิตภัณฑ์ที่มี ศักยภาพในการพัฒนา กิจการตนเองจากแผนธุรกิจ จัดหาแผงค้าในตลาดชุมชน และตลาดภายในจังหวัด ๗๗ จังหวัด</p> <p>๔. สร้าง VTR และสื่อ ประชาสัมพันธ์ออนไลน์</p> <p>๕. ติดตามประเมินผล</p>	←—————→							<p>- สสว.ชพ. - ส.อ.ท. - สสจ.ชพ. - สจล.ชพ. - มจ.ชพ. - สภจ.ชพ. - สภจ.ชพ. - ทต.ปากน้ำ หลังสวน - สภจ. ๗๗ จังหวัด - หน่วยงานที่ เกี่ยวข้อง</p>

แผนงาน/โครงการ		วัตถุประสงค์	เป้าหมาย	พื้นที่ดำเนินงาน	แนวทางดำเนินงาน/ กิจกรรมหลัก	ระยะเวลาในการดำเนินงาน							แหล่งงบประมาณ/ หน่วยงาน รับผิดชอบ	
กลยุทธ์	โครงการ					๖๓	๖๔	๖๕	๖๖	๖๗	๖๘	๖๙		
๒	โครงการ เครือข่ายบรรณรักษ์ ทำเกษตรวิถีเดิม ตามภูมิปัญญา ท้องถิ่น	๑. เพื่อให้เกษตรกรมีความรู้ เกี่ยวกับการผลิตจุลินทรีย์ ปุ๋ยหมัก น้ำส้มควันไม้ จุลินทรีย์ และเชื้อรากำจัดแมลง การ วิเคราะห์ค่าดินการใช้ปุ๋ยเคมี และยาฆ่าแมลงอย่างถูกต้อง ปลอดภัย ๒. เพื่อให้เกษตรกรสามารถ นำความรู้ที่ได้รับไปปรับใช้ลด ต้นทุนและเพิ่มประสิทธิภาพ การผลิตของตนเอง ๓. เพื่อสร้างความมั่นคงด้าน ปัจจัยการผลิตให้กับเกษตรกร ๔. เพื่อสร้างเครือข่ายเกษตรกร รักษาสังคมเกษตรกรรมดั้งเดิม และภูมิปัญญาท้องถิ่น	เกษตรกร จำนวน ๑๐ ราย รวม ๗๐ ราย	ตำบล ปากน้ำ	๑. ประสานเกษตรกร ปราชญ์ชาวบ้าน สัมมาชีพ ต้นแบบ เกษตรกรรุ่นใหม่ ทายาทเกษตรกร วิทยากร และหน่วยงานที่เกี่ยวข้อง ๒. จัดเวทีอบรมให้ความรู้ เกี่ยวกับการผลิตจุลินทรีย์ ปุ๋ยหมัก น้ำส้มควันไม้ จุลินทรีย์และเชื้อรากำจัด แมลง การวิเคราะห์ค่าดิน การใช้ปุ๋ยเคมีและยาฆ่า แมลงอย่างถูกต้องปลอดภัย ในรูปแบบ workshop และ การเสวนาแลกเปลี่ยน ความรู้ ประสบการณ์จาก ปราชญ์ชาวบ้าน สัมมาชีพ ต้นแบบ เกษตรกรรุ่นใหม่ ทายาทเกษตรกร ๓. จัดตั้งเครือข่ายเกษตรกร รักษาสังคมเกษตรกรรม ดั้งเดิม และภูมิปัญญา ท้องถิ่น ๔. ติดตามประเมินผล	←							→	- กษ.ชพ. - กษจ.ชพ. - สสจ.ชพ. - สจล.ชพ. - มจ.ชพ. - สภจ.ชพ. - สกจ.ชพ. - ทต.ปากน้ำ หลังสวน - หน่วยงานที่ เกี่ยวข้อง

แผนงาน/โครงการ		วัตถุประสงค์	เป้าหมาย	พื้นที่ดำเนินงาน	แนวทางดำเนินงาน/ กิจกรรมหลัก	ระยะเวลาในการดำเนินงาน							แหล่งงบประมาณ/ หน่วยงาน รับผิดชอบ	
กลยุทธ์	โครงการ					๖๓	๖๔	๖๕	๖๖	๖๗	๖๘	๖๙		
๒	โครงการสร้าง เครือข่าย เกษตรกรระดับ ตำบล	<p>๑. เพื่อสร้างเครือข่ายการสื่อสารของเกษตรกรในระดับตำบล เพิ่มช่องทางการติดต่อของเกษตรกรด้วยกันและหน่วยงานที่เกี่ยวข้อง</p> <p>๒. เพื่อความสะดวก รวดเร็ว ทันเวลา ในการส่งข้อมูล แลกเปลี่ยนข่าวสาร องค์กรความรู้ สภาพปัญหาของเกษตรกรและวิธีการแก้ไขผ่านสื่อออนไลน์</p> <p>๓. เพื่อลดค่าใช้จ่ายในการเดินทางหรือการส่งข้อมูล ข่าวสารและประหยัดเวลา</p> <p>๔. เพื่อพัฒนาเครือข่ายเกษตรกรตามหลัก บวร บ้าน วัด โรงเรียน เพื่อสร้างจิตสำนึก รักเอกลักษณ์ความเป็นไทย รักษาสังคมเกษตรกรรม ยึดมั่นคุณธรรม จริยธรรมสร้างครอบครัวที่เข้มแข็ง</p>	<p>เกษตรกร จำนวน ๑๐ ราย รวม ๗๐ ราย</p>	<p>ตำบล ปากน้ำ</p>	<p>๑. ประสานเกษตรกรผู้แทนเกษตรกรระดับหมู่บ้าน ผู้แทนเกษตรกรระดับตำบล วิทยากรและหน่วยงานที่เกี่ยวข้อง</p> <p>๒. จัดเวทีประชุมสร้างความเข้าใจ ให้องค์ความรู้เกี่ยวกับการสร้างเครือข่ายเกษตรกร ผ่านมือถือบนไลน์และเฟซบุ๊ก และการสร้างจิตสำนึก รักเอกลักษณ์ความเป็นไทย รักษาสังคมเกษตรกรรม ยึดมั่นคุณธรรม จริยธรรมสร้างครอบครัวที่เข้มแข็ง ด้วยหลัก บวร บ้าน วัด โรงเรียน</p> <p>๓. จัดตั้งเครือข่ายเกษตรกรระดับตำบล</p> <p>๔. ติดตามประเมินผล</p>	←							→	<p>- กษ.ชพ. - กษจ.ชพ. - สสจ.ชพ. - สกจ.ชพ. - สกจ.ชพ. - ทต.ปากน้ำ หลังสวน - หน่วยงานที่เกี่ยวข้อง</p>

เอกสารจัดการประชุม

สำเนาหนังสือเชิญเกษตรกร ผู้แทนเกษตรกร สมาชิกสภาเกษตรกร ผู้ใหญ่บ้าน กำนัน ผู้นำท้องถิ่น



สำเนาหนังสือขอใช้สถานที่

คู่มือฉบับ



ที่ สกจ.ชพ ๐๒๐๘/๑๗

สำนักงานสภาเกษตรกรจังหวัดชุมพร
๑๑๒/๑-๒ หมู่ที่ ๑ ถนนอากาศ
ต.นาชะอัง อ.เมืองชุมพร จ.ชุมพร ๘๖๐๐๐

๑๑ กุมภาพันธ์ ๒๕๖๓

เรื่อง ขอใช้สถานที่ในการจัดประชุมกิจกรรมการจัดทำแผนพัฒนาเกษตรกรรมระดับตำบล

นมัสการ เจ้าอาวาสวัดแหลมสน

- สิ่งที่ส่งมาด้วย ๑. สำเนาโครงการจัดทำแผนพัฒนาเกษตรกรรมระดับตำบลและการพัฒนาเป็นเกษตร
อุตสาหกรรม จำนวน ๑ ฉบับ
๒. กำหนดการ จำนวน ๑ ฉบับ

ด้วยสำนักงานสภาเกษตรกรจังหวัดชุมพร กำหนดจัดประชุมกิจกรรมการจัดทำแผนพัฒนา
เกษตรกรรมระดับตำบล ภายใต้โครงการจัดทำแผนพัฒนาเกษตรกรรมระดับตำบลและการพัฒนาเป็นเกษตร
อุตสาหกรรม ประจำปีงบประมาณ ๒๕๖๓ เพื่อให้มีการจัดทำแผนพัฒนาเกษตรกรรมในระดับตำบล จำนวน ๒
อำเภอ เพื่อการพัฒนาและแก้ปัญหาด้านการเกษตรในพื้นที่จังหวัดชุมพร จากการร่วมคิด วิเคราะห์ และค้นหา
แนวทางพัฒนาแก้ปัญหาความต้องการของเกษตรกร ด้วยตัวของเกษตรกรเอง ในวันที่อังคารที่ ๒๕ กุมภาพันธ์
๒๕๖๓ เวลา ๐๘.๓๐ - ๑๖.๓๐ น. ในพื้นที่ ตำบลปากน้ำ อำเภอหลังสวน จังหวัดชุมพร โดยมีผู้เข้าร่วมประชุม
จำนวน ๓๐ คน นั้น

สำนักงานสภาเกษตรกรจังหวัดชุมพร พิจารณาแล้วเห็นว่าวัดแหลมสน มีศาลาอเนกประสงค์
ที่แข็งแรง สวยงาม และสะดวกในการเดินทางเข้าร่วมประชุม จึงขอความอนุเคราะห์พระคุณเจ้าขอใช้ศาลา
อเนกประสงค์ วัดแหลมสน เป็นสถานที่จัดประชุมตามวันและเวลาดังกล่าว รายละเอียดตามสิ่งที่ส่งมาด้วย

จึงเรียนมาเพื่อโปรดพิจารณาให้ความอนุเคราะห์และขอขอบคุณมา ณ โอกาสนี้

ขอมีสการด้วยความเคารพ

(นางสาวปณิดา โกฏเพชร)

หัวหน้าสำนักงานสภาเกษตรกรจังหวัดชุมพร

สำนักงานสภาเกษตรกรจังหวัดชุมพร

โทร. ๐๗๖-๕๑๐-๗๑๑๓

โทรสาร ๐๗๖-๕๑๐-๗๑๑๔

E-mail : nfc.cpn@nfc.mail.go.th

กำหนดการ
โครงการจัดทำแผนพัฒนาเกษตรกรรมระดับตำบลและการพัฒนาเป็นเกษตร
อุตสาหกรรม

โดยสำนักงานสภาเกษตรกรจังหวัดชุมพร

วันที่ ๒๕ กุมภาพันธ์ ๒๕๖๓ เวลา ๐๘.๓๐ น. - ๑๖.๓๐ น.

ณ ศาลาอเนกประสงค์ วัดแหลมสน ตำบลปากน้ำ อำเภอหลังสวน จังหวัดชุมพร

เวลา	กำหนดการ	ผู้กล่าวผู้บรรยาย/
๐๘.๓๐-๐๘.๔๕ น	ลงทะเบียนผู้เข้าร่วมโครงการ	เจ้าหน้าที่ สกช.ชพ.สกจ./
๐๘.๔๕-๐๙.๐๐ น	กล่าวเปิดโครงการฯ	นางสาวปณิดา โกฏเพชร หัวหน้า สำนักงานสภาเกษตรกรจังหวัดชุมพร
๐๙.๐๐-๑๐.๐๐ น	บรรยาย หัวข้อ นโยบายการทำประมงฝั่งอ่าวไทยและ“ ”การสร้างความเข้มแข็งของชาวประมงไทย	เจ้าหน้าที่สำนักงานประมงจังหวัด ชุมพร
๑๐.๐๐-๑๑.๐๐ น	บรรยาย หัวข้อ “ไม่รู้ไม่ได้ กฎหมายเกี่ยวกับประมง“	เจ้าหน้าที่สำนักงานบังคับคดีอำเภอ หลังสวน
๑๑.๐๐-๑๒.๐๐ น	บรรยาย หัวข้อ ปัญหาประมงชายฝั่งและแนวทาง“ ”พัฒนา	นายปรีชา สุวีรานวัฒน์ นายกสมาคม ประมงชายฝั่ง
๑๒.๐๐-๑๓.๐๐ น	พักรับประทานอาหารเที่ยง	
๑๓.๐๐-๑๕.๐๐ น	เวทีประชุมโต๊ะกลมและแลกเปลี่ยนความคิดเห็น ประเด็นปัญหาด้านการเกษตร ด้านของตำบล แนว ๖ ทางแก้ไข และความต้องการการพัฒนา แนวทางทิศ ทางการขับเคลื่อนการพัฒนาเกษตรกรรมตามแนวทาง เกษตรอุตสาหกรรม	ผู้ดำเนินรายการ นายเอกพงศ์ หงษ์พฤษชัย นักวิเคราะห์ นโยบายและแผนปฏิบัติการ สำนักงาน สภาเกษตรกรจังหวัดชุมพร ผู้ร่วมประชุม ๑. ผู้แทนหน่วยงานภาครัฐ ภาคเอกชน และหน่วยงานที่เกี่ยวข้องในพื้นที่ ๒. เกษตรกร ผู้แทนเกษตรกร ผู้นำ ชุมชนและผู้ปกครองชุมชนในพื้นที่ ๓. ผู้แทนสภาเกษตรกรจังหวัดชุมพร/ ผู้แทนสำนักงานสภาเกษตรกรจังหวัด ชุมพร
๑๕.๐๐-๑๖.๐๐ น	สรุปปิดโครงการ-	นางสาวปณิดา โกฏเพชร หัวหน้า สำนักงานสภาเกษตรกรจังหวัดชุมพร

หมายเหตุ ๑. รับประทานอาหารว่าง เวลา ๑๐.๓๐-๑๐.๔๕ น. และ ๑๔.๓๐-๑๔.๔๕ น.
๒. กำหนดการอาจมีการเปลี่ยนแปลงตามความเหมาะสม

รายชื่อผู้เข้าร่วมประชุม

๑. นายสมพงษ์ จินาบุญ	รองประธานสภาเกษตรกรจังหวัดชุมพร คนที่ ๑
๒. นายสุชาติ นุชบุญช่วย	สมาชิกสภาเกษตรกรจังหวัดชุมพร
๓. นายสุชาติ ทัพภาณูจน์	สมาชิกสภาเกษตรกรจังหวัดชุมพร
๔. นายสุพรรณ เทศสุวรรณ	ผู้แทนเกษตรกรตำบลปากน้ำ
๕. นางบาหยัน สุขวิทยา	เกษตรกรหมู่ที่ ๖
๖. นายณรงค์ศักดิ์ ศิริวาริน	เกษตรกรหมู่ที่ ๕
๗. นายอมร อยู่สถิต	เกษตรกรหมู่ที่ ๑
๘. นายสมพร ว่างสว่าง	เกษตรกรหมู่ที่ ๒
๙. นายสมศักดิ์ แพศีรี	เกษตรกรหมู่ที่ ๖
๑๐. นายสมรัฐ แพงมลป	เกษตรกรหมู่ที่ ๖
๑๑. นายมนตรี ทินกร	เกษตรกรหมู่ที่ ๖
๑๒. นางสาวสุนีย์ แผงวัฒนา	เกษตรกรหมู่ที่ ๖
๑๓. นายวิมล แดงตะโก	เกษตรกรหมู่ที่ ๔
๑๔. นางสาวนฤมล ชุมบุญเรือง	เกษตรกรหมู่ที่ ๓
๑๕. นายธาดารี สุรชิต	เกษตรกรหมู่ที่ ๑
๑๖. นายทรงชัย คงหนองไทร	เกษตรกรหมู่ที่ ๒
๑๗. นายโกศล เจริญศักดิ์	เกษตรกรหมู่ที่ ๒
๑๘. นายคุณแมน ทองเกิด	เกษตรกรหมู่ที่ ๑
๑๙. นางสาวสมพร สุขอาจ	เกษตรกรตำบลวังตะกอก
๒๐. นางสาวจินตวีร์ พุทธิชาติ	เกษตรกรตำบลวังตะกอก
๒๑. นายสมพร ปรีดิगत	เกษตรกรตำบลพระรั้ง
๒๒. นางสาวพิชญภา ทอดินอก	เกษตรกรตำบลพระรั้ง
๒๓. นายวินัย สำเสียง	เกษตรกรตำบลบางมะพร้าว
๒๔. นายศุภชัย เหมาศิริ	เกษตรกรตำบลแหลมทราย
๒๕. นายสุรินทร์ หนูนักดี	เกษตรกรตำบลนาขา
๒๖. นางสาวรวงคศิริ ไหมทอง	เกษตรกรตำบลวังตะกอก
๒๗. นายชัยยุทธ์ มณีนิล	เกษตรกรตำบลหาดยาย
๒๘. นนางจิระจิตต์ มณีนิล	เกษตรกรตำบลหาดยาย
๒๙. นายรัตนพันธ์ ทับเคลียว	เกษตรกรตำบลวังตะกอก
๓๐. นางสาวเมทาภัทร์ เมนะคงคา	เทศบาลตำบลปากน้ำหลังสวน
๓๑. นายสมพงษ์ สามเรือนทอง	สมาคมชาวประมงปากน้ำหลังสวน
๓๒. นางกัจจา พัฒนบุษย์	เทศบาลตำบลปากน้ำหลังสวน
๓๓. นายออกนิษฐ์ เกื้อเฟือก	ศูนย์วิจัยและพัฒนาประมงอ่าวไทยตอนกลาง (ชุมพร)

รูปภาพการจัดเวทีประชุมแสดงความคิดเห็นสะท้อนปัญหาความต้องการของเกษตรกร
และผู้มีส่วนได้เสีย

