

ข้อมูลพื้นฐานของจังหวัดบึงกาฬ



พื้นที่เกษตรกรรม

พื้นที่ทั้งหมด 2,691,091 ไร่  
พื้นที่เกษตรกรรม 1,430,349 ไร่  
คิดเป็นร้อยละ 53.15%



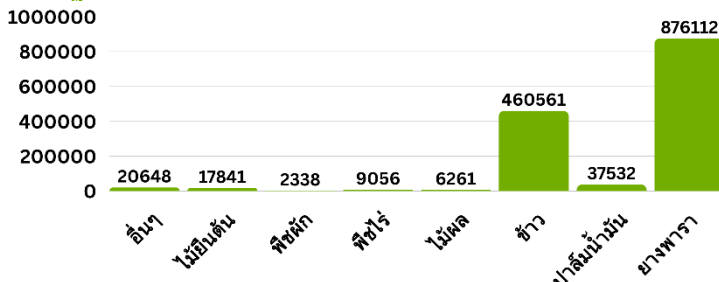
สินค้าเด่น/GI

สับปะรดบึงกาฬ พันธุ์ปัตตาเวีย รหัสชาติหวานฉ่ำ  
น้ำอมเปรี้ยวเล็กน้อย เนื้อแน่นละเอียด  
ไม่กัดลิ้น มีตาผลค่อนข้างตื้น พื้นที่ปลูก 343 ไร่  
ผลผลิต 793 ตัน

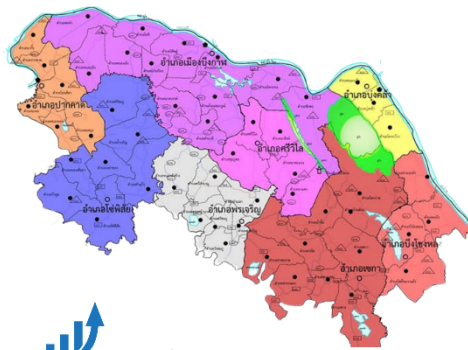
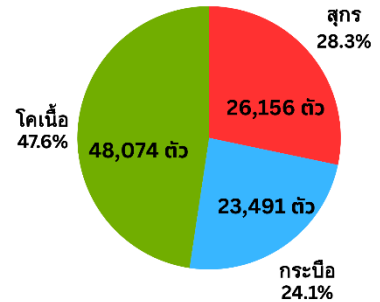


พื้นที่เกษตรกรรม 1.43 ล้านไร่

พืชเศรษฐกิจ (ไร่)



สัตว์เศรษฐกิจ (ตัว)



สถานการณ์น้ำ

อ่างเก็บน้ำ 54 แห่ง  
ปริมาณน้ำฝนเฉลี่ยสะสม 107.81 มม./ปี  
(1 ม.ค. 69 - 30 เม.ย. 69)

ปริมาณเก็บกัก  
49,611 ล้าน.ลบ.ม.

ปริมาณน้ำในอ่าง  
30,546 ล้าน.ลบ.ม.

ข้อมูล ณ วันที่ 30 เม.ย. 69



GPP บึงกาฬ (ปี 2566) 29,879 ล้านบาท

ในภาคการเกษตร คิดเป็น 33 % มูลค่า 9,860.07 ล้านบาท

นอกภาคการเกษตร คิดเป็น 64 % มูลค่า 20,018.93 ล้านบาท

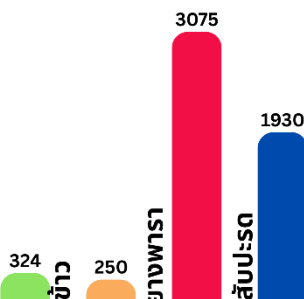
จำนวนประชากร 418,590 คน

จำนวนครัวเรือน 148,056 ครัวเรือน

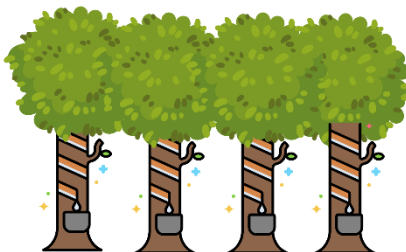
จำนวนครัวเรือนภาคการเกษตร 30,436 ครัวเรือน



บึงกาฬ  
Info graphic  
ข้อมูลพื้นฐานจังหวัด  
เดือนเมษายน 2569



ประสิทธิภาพการผลิตด้านพืช (ก./ไร่)



สหกรณ์การเกษตร

ทั้งหมด 56 แห่ง  
สมาชิก 73,157 ราย

GAP

พืช จำนวน 285 ราย 277.290 ไร่  
ข้าว จำนวน 116 ราย 1,129 ไร่  
ประมง จำนวน 30 ราย 31.71 ไร่  
ปศุสัตว์ จำนวน 9 ราย 9 ฟาร์ม



## แบบฟอร์มที่ 1 ข้อมูลพื้นฐานจังหวัด

๑.๑ พื้นที่ทั้งหมด ๒,๖๙๑,๐๙๑ ไร่ เป็นพื้นที่เกษตรกรรม ๑,๔๓๐,๓๔๙ ไร่ (๕๓.๑๕% ของพื้นที่ทั้งหมด) เป็นพื้นที่ปลูกข้าวนาปี ๔๖๐,๕๖๑ ไร่ พืชไร่ ๙,๐๕๖ ไร่ ไม้ผล ๖,๒๖๑ ไร่ ยางพารา ๘๗๖,๑๑๒ ไร่ ปาล์มน้ำมัน ๓๗,๕๓๒ ไร่ มันสำปะหลัง ๗,๙๗๙ ไร่ สับปะรด ๔๒๐ ไร่ ไม้ยืนต้น ๑๗,๘๔๑ ไร่ พืชผัก ๒,๓๓๘ ไร่ อื่นๆ ๒๐,๖๔๘ ไร่ พื้นที่เกษตรกรรมนอกเขตพื้นที่ชลประทาน จำนวน ๘๘๓,๔๓๓ ไร่ (ที่มา สนง.เกษตรจังหวัดบึงกาฬ)

### ๑.๒ สถานการณ์ด้านทรัพยากรการผลิตและแนวโน้ม (ที่มา โครงการชลประทานบึงกาฬ)

- ๑) พื้นที่ลุ่มน้ำในเขตจังหวัด ๔,๐๐๔.๒๙ ตร.กม
- ๒) ปริมาณน้ำท่าเฉลี่ยรายปี ๕,๗๐๒.๑๐ ล้าน ลบ.ม./ปี
- ๓) ความสามารถในการเก็บกัก ๑๑๑.๖๔ ล้าน ลบ.ม.
- ๔) สถานการณ์อ่างเก็บน้ำ (หน่วย : ล้าน ลบ.ม.)

อ่างเก็บน้ำ	จำนวน (แห่ง)	ความจุที่ รนค. (ล้าน ลบ.ม.)	ปริมาณน้ำในอ่าง ปัจจุบัน (ล้าน ลบ.ม.)	ความจุ (%)
ขนาดกลาง	๒	๔.๓๖๐	๑.๗๔๕	๔๐.๐๓
ขนาดเล็ก	๘	๒๓.๓๗๗	๑๕.๕๖๕	๖๖.๕๘
ฝายโอน อปท.	๔๔	๒๑.๘๗๔	๑๓.๒๓๖	๖๐.๕๑
<b>รวม</b>	<b>๕๔</b>	<b>๔๙.๖๑๑</b>	<b>๓๐.๕๔๖</b>	<b>๖๑.๕๗</b>

๒.) ปริมาณน้ำฝนเฉลี่ยสะสมตั้งแต่วันที่ ๑ มกราคม ๒๕๖๘ ถึงวันที่ ๓๐ เมษายน ๒๕๖๙ เท่ากับ ๑๐๗.๘๑ มม./ปี

#### ๓.) ความต้องการใช้น้ำของจังหวัดจำแนก ๔ ด้าน

- อุปโภคบริโภค ..... ๐.๔๒๐..... ล้าน ลบ.ม./ปี
- ระบบนิเวศน์ .....-..... ล้าน ลบ.ม./ปี
- เกษตรกรรม ..... ๐.๙๕๐..... ล้าน ลบ.ม./ปี
- อุตสาหกรรม .....-..... ล้าน ลบ.ม./ปี

#### แผนการจัดสรรน้ำ ประจำปี ๒๕๖๘/๖๙ (ฤดูแล้ง)

- อุปโภคบริโภค .....๐.๓๖๖.....ล้าน ลบ.ม.
- ระบบนิเวศน์ .....-.....ล้าน ลบ.ม.
- เกษตรกรรม ..... ๐.๔๑๘.....ล้าน ลบ.ม.
- อุตสาหกรรม .....-.....ล้าน ลบ.ม.

## แบบฟอร์มที่ 1 ข้อมูลพื้นฐานจังหวัด

๔.) การใช้ประโยชน์และความเหมาะสมของดินเพื่อการเพาะปลูก (Agri-Map analytic) (ข้อมูลการใช้ประโยชน์ที่ดินของกรมพัฒนาที่ดิน)

๔.๑ พื้นที่ทำการเกษตรที่เหมาะสมในชั้นต่าง ๆ ประกอบด้วย

ลำดับที่	ชนิดพืช	เนื้อที่ (ไร่)				รวมพื้นที่ (ไร่)
		เหมาะสมสูง (S๑)	เหมาะสมปานกลาง (S๒)	เหมาะสมเล็กน้อย (S๓)	ไม่เหมาะสม (N)	
๑	ข้าว	๙๒,๖๙๕	๓๐๘,๕๙๓	๓๘,๖๑๐	๑๐๕,๒๒๖	๕๔๕,๑๒๔
๒	ยางพารา	๑๓,๔๒๔	๓๘๓,๒๐๐	๓๔๑,๒๐๔	๑๗๘,๒๘๓	๙๑๖,๑๑๑
๓	ปาล์มน้ำมัน	๑,๘๗๗	๑๖,๕๑๕	๕,๑๘๗	๔,๔๙๕	๒๘,๐๗๔
๔	มันสำปะหลัง	-	๑,๘๒๒	๔,๔๗๓	๓,๒๒๓	๙,๕๑๘
๕	ทุเรียน	-	๓๓	๒๙๕	๙	๓๓๗
๖	เงาะ	-	๑๙๔	๒๓๔	๕๓	๔๘๑
๗	สับปะรด	-	๑๘๔	๑๘๖	๒๙	๓๙๙

\*ค่าตัวเลขได้มาจากการคำนวณด้วยระบบสารสนเทศทางภูมิศาสตร์

๔.๒ ข้อมูลโครงการแหล่งน้ำในไร่นานอกเขตชลประทานของกรมพัฒนาที่ดินขนาดกักเก็บน้ำ (๑,๒๖๐ ลบ.ม.)

๑ อำเภอเมืองบึงกาฬ	จำนวน	๖๒	บ่อ
๒ อำเภอบุ่งคล้า	จำนวน	-	บ่อ
๓ อำเภอศรีวิไล	จำนวน	๖๙	บ่อ
๔ อำเภอพรเจริญ	จำนวน	๖๒	บ่อ
๕ อำเภอเซกา	จำนวน	๖๘	บ่อ
๖ อำเภอบึงโขงหลง	จำนวน	๒๗	บ่อ
๗ อำเภอปากคาด	จำนวน	๒๘	บ่อ
๘ อำเภอโซ่พิสัย	จำนวน	๗๐	บ่อ

รวมแหล่งน้ำในไร่นานอกเขตชลประทานของกรมพัฒนาที่ดินขนาดกักเก็บน้ำ (๑,๒๖๐ ลบ.ม.)

สะสมรวม ๑๕,๘๘๓ บ่อ (ที่มา : สถานีพัฒนาที่ดินบึงกาฬ เมษายน ๒๕๖๙)

### พื้นที่ในเขตปฏิรูปที่ดินจังหวัดบึงกาฬ (สปก.)

๑.๑.๑ ผลการจัดที่ดินเกษตรกร (ประจำเดือนเมษายน ๒๕๖๙)

๑) อำเภอเมืองบึงกาฬ	จำนวน ๕ ราย	จำนวน ๕ แปลง	จำนวน ๕๑-๓-๕๙ ไร่
๒) อำเภอศรีวิไล	จำนวน ๒ ราย	จำนวน ๒ แปลง	จำนวน ๑๑-๓-๒ ไร่
๓) อำเภอพรเจริญ	จำนวน - ราย	จำนวน - แปลง	จำนวน - ไร่
๔) อำเภอโซ่พิสัย	จำนวน ๑ ราย	จำนวน ๑ แปลง	จำนวน ๑๔-๓-๖๖ ไร่
๕) อำเภอปากคาด	จำนวน ๑ ราย	จำนวน ๒ แปลง	จำนวน ๒๖-๐-๕๒ ไร่
๖) อำเภอเซกา	จำนวน ๒ ราย	จำนวน ๒ แปลง	จำนวน ๔๕-๐-๘ ไร่
๗) อำเภอบึงโขงหลง	จำนวน ๑ ราย	จำนวน ๑ แปลง	จำนวน ๓๔-๑-๑ ไร่
๘) อำเภอบุ่งคล้า	จำนวน - ราย	จำนวน - แปลง	จำนวน - ไร่

**รวม จำนวน ๑๒ ราย จำนวน ๑๓ แปลง จำนวน ๑๘๓-๓-๘๘ ไร่**

(ที่มา : สำนักงานการปฏิรูปที่ดินจังหวัดบึงกาฬ)

## แบบฟอร์มที่ 1 ข้อมูลพื้นฐานจังหวัด

๑.๓ ขนาดเศรษฐกิจของจังหวัด (GPP) ปี พ.ศ. ๒๕๖๕ มีมูลค่าเท่ากับ ๓๑,๗๕๕ ล้านบาท ภาคเกษตรกรรม การป่าไม้ และการประมง มีมูลค่าเท่ากับ ๑๐,๗๕๘ ล้านบาท (๓๓.๓๘ %) พิจารณาจากขนาดของจังหวัด อยู่ในลำดับที่ ๖๘ ของประเทศ และลำดับที่ ๑๗ ของภาคตะวันออกเฉียงเหนือ มีรายได้ ๘๙,๐๓๓ บาท/คน/ปี พิจารณาจากความมั่งคั่งของประชากรอยู่ในลำดับที่ ๕๖ ของประเทศ และลำดับที่ ๗ ของภาคตะวันออกเฉียงเหนือ (ที่มา : คลังจังหวัด) จำนวนประชากร ๔๒๐,๔๘๗ คน จำนวนครัวเรือน ๑๔๕,๖๗๗ ครัวเรือน (ที่มา : สนง.คลังจังหวัดบึงกาฬ/กรมการปกครอง กระทรวงมหาดไทย)

### ๑.๔ พืชเศรษฐกิจที่สำคัญ ได้แก่

๑. ยางพารา (ชนิด) RRIM๖๐๐ ปริมาณผลผลิต ๒๑๔,๒๕๙ ตัน (ผลผลิตเฉลี่ย ๒๕๒ กก./ไร่)
  ๒. ข้าวนาปี ปริมาณผลผลิต ๑๓๗,๑๘๙ ตัน (ผลผลิตเฉลี่ย ๓๒๖ กก./ไร่)
  ๓. ปาล์มน้ำมัน ปริมาณ ๗๑,๙๑๔ ตัน (ผลผลิตเฉลี่ย ๒,๐๐๒ กก./ไร่)
  ๔. มันสำปะหลัง ปริมาณ ๒๒,๑๔๖ ตัน (ผลผลิตเฉลี่ย ๒,๗๗๕ กก./ไร่)
  ๕. ทูเรี่ยน ปริมาณ ๙๔๗ ตัน (ผลผลิตเฉลี่ย ๑,๐๐๗ กก./ไร่)
  ๖. เงาะ ปริมาณ ๙๗๔ ตัน (ผลผลิตเฉลี่ย ๘๔๐ กก./ไร่)
- (ที่มา : สำนักงานเกษตรจังหวัดบึงกาฬ)

### ๑.๕ สัตว์เศรษฐกิจที่สำคัญ ได้แก่

- ๑) โคเนื้อ จำนวน ๔๙,๒๑๒ ตัว
  - ๒) กระบือ จำนวน ๒๔,๘๘๐ ตัว
  - ๓) สุกร จำนวน ๒๙,๒๔๒ ตัว
  - ๔) ปลานิล จำนวน ๒,๗๖๐.๙๘ ไร่
  - ๕) ปลาตะเพียน จำนวน ๙๖๙.๑๘ ไร่
  - ๖) ปลาดุก จำนวน ๑,๔๑๗.๓๗ ไร่
- (ที่มา : สำนักงานปศุสัตว์จังหวัดบึงกาฬ/สำนักงานประมงจังหวัดบึงกาฬ)

### ๑.๖ สินค้าสำคัญของจังหวัด

- ๑.) ยางพารา มีพื้นที่ปลูก จำนวน ๘๗๖,๑๑๒ ไร่ (ลำดับที่ ๒ ของภาค) พื้นที่เปิดกรีต ๘๔๘,๕๗๕ ไร่ ผลผลิต ๒๑๔,๒๕๙ ตัน/ปี ผลผลิตเฉลี่ย ๒๕๒ กิโลกรัม/ไร่ (ลำดับที่ ๑ ของประเทศ)
  - ๒.) สินค้า GI ได้แก่ สับปะรด พื้นที่ปลูก จำนวน ๓๔๓ ไร่ คาดการณ์ผลผลิต ๗๙๓ ตัน ผลผลิตเฉลี่ย ๒,๓๑๒ กิโลกรัม/ไร่
- (ที่มา สำนักงานพาณิชย์จังหวัดบึงกาฬ)

### ๑.๗ สถานการณ์การผลิตและราคาสินค้าเกษตรที่สำคัญ

#### สินค้าเกษตร (สินค้าเกษตรที่สำคัญของจังหวัด)

#### ๑) ข้าวนาปี พื้นที่เพาะปลูก ๔๔๒,๑๕๔ ไร่ คาดการณ์ผลผลิตที่จะออกสู่ตลาด

เดือนตุลาคม ๒๕๖๘ จำนวนผลผลิต ๘๐๗๑.๙๘ ตัน ราคา ๑๐,๗๑๐ บาท/ตัน

เดือนพฤศจิกายน ๒๕๖๘ จำนวนผลผลิต ๑๓๒,๐๔๙.๙ ตัน ราคา ๑๐,๗๑๐ บาท/ตัน

เดือนธันวาคม ๒๕๖๘ จำนวนผลผลิต ๓,๗๙๒.๔๕ ตัน ราคา ๑๐,๗๑๐ บาท/ตัน

#### **\*\* ถึงปัจจุบัน \*\***

กรณีไม่เกิดความเสียหายจากภัยแล้ง/ภาวะฝนทิ้งช่วง คาดว่ามีปริมาณผลผลิตทั้งหมด ประมาณ ๖๕,๓๑๘.๒๖ ตัน ผลผลิตเฉลี่ย ๓๑๗ กก/ไร่ คาดว่าจะออกสู่ตลาดประมาณ ๖๕,๓๑๘.๒๖ ตัน คิดเป็นร้อยละ ๑๐๐

## แบบฟอร์มที่ 1 ข้อมูลพื้นฐานจังหวัด

กรณีเกิดความเสียหายจากภัยแล้ง/ภาวะฝนทิ้งช่วง คาดว่ามีปริมาณผลผลิตทั้งหมด ประมาณ ๖๓,๕๕๐.๙๗ ตัน ผลผลิตเฉลี่ย ๓๑๗ กก./ไร่ คาดว่าจะออกสู่ตลาด ๖๓,๕๕๐.๙๗ ตัน คิดเป็นร้อยละ ๑๐๐ ของผลผลิตทั้งหมด

- ปัญหา/ความเสี่ยง/แนวโน้มความเสียหาย พบว่าปัจจุบันมีพื้นที่คาดว่าจะได้รับผลกระทบจากภาวะฝนทิ้งช่วง ประมาณ ๕,๕๗๘ ไร่ (ที่มา สำนักงานเกษตรจังหวัดบึงกาฬ)

### ๒) ข้าวนาปรัง พื้นที่เพาะปลูก ๑๕,๙๓๑ ไร่ ผลผลิตที่จะออกสู่ตลาด

เดือนมีนาคม ๒๕๖๙ จำนวนผลผลิต ๑,๗๒๔.๔๕ ตัน ราคา ๑๒,๐๐๐ บาท/ตัน

เดือนเมษายน ๒๕๖๙ จำนวนผลผลิต ๗,๕๘๐ ตัน ราคา ๑๒,๐๐๐ บาท/ตัน

### \*\* ถึงปัจจุบัน \*\*

กรณีไม่เกิดความเสียหายจากภัยแล้ง/ภาวะฝนทิ้งช่วง คาดว่ามีปริมาณผลผลิตทั้งหมด ๙,๓๐๔.๔๕ ตัน เฉลี่ย ๕๘๔ กก./ไร่ คาดว่าจะออกสู่ตลาดประมาณ ๙,๓๐๔.๔๕ ตัน คิดเป็นร้อยละ ๑๐๐ ของผลผลิตทั้งหมด

กรณีเกิดความเสียหายจากภัยแล้ง/ภาวะฝนทิ้งช่วง คาดว่ามีปริมาณผลผลิตทั้งหมด ประมาณ ..... ตัน ผลผลิตเฉลี่ย ..... กก./ไร่ คาดว่าจะออกสู่ตลาด ..... ตัน คิดเป็นร้อยละ ..... ของผลผลิตทั้งหมด

- ปัญหา/ความเสี่ยง/แนวโน้มความเสียหาย พบว่าปัจจุบันมีพื้นที่คาดว่าจะได้รับผลกระทบจากภาวะฝนทิ้งช่วง ประมาณ - ไร่ (ที่มา สำนักงานเกษตรจังหวัดบึงกาฬ)

### ๓) มันสำปะหลัง พื้นที่เพาะปลูก ๖,๔๐๖.๕ ไร่ ผลผลิตที่จะออกสู่ตลาด

เดือนธันวาคม ๒๕๖๘ จำนวนผลผลิต ๗๔๘.๓ ตัน ราคา ๓,๕๐๐ บาท/ตัน

เดือนมกราคม ๒๕๖๙ จำนวนผลผลิต ๒,๙๒๔.๗ ตัน ราคา ๓,๕๐๐ บาท/ตัน

เดือนกุมภาพันธ์ ๒๕๖๙ จำนวนผลผลิต ๓,๒๑๙ ตัน ราคา ๓,๕๐๐ บาท/ตัน

เดือนมีนาคม ๒๕๖๙ จำนวนผลผลิต ๒๔๐ ตัน ราคา ๓,๕๐๐ บาท/ตัน

เดือนเมษายน ๒๕๖๙ จำนวนผลผลิต ๘๐๖ ตัน ราคา ๓,๕๐๐ บาท/ตัน

เดือนพฤษภาคม ๒๕๖๙ จำนวนผลผลิต ๑๒๐ ตัน ราคา ๓,๕๐๐ บาท/ตัน

### \*\* ถึงปัจจุบัน \*\*

กรณีไม่เกิดความเสียหายจากภัยแล้ง/ภาวะฝนทิ้งช่วง คาดว่ามีปริมาณผลผลิตทั้งหมด ประมาณ ๘,๐๕๘ ตัน ผลผลิตเฉลี่ย ๑,๒๕๘ กก./ไร่ คาดว่าจะออกสู่ตลาดประมาณ ๘,๐๕๘ ตัน คิดเป็นร้อยละ ๑๐๐ ของผลผลิตทั้งหมด

กรณีเกิดความเสียหายจากภัยแล้ง/ภาวะฝนทิ้งช่วง คาดว่ามีปริมาณผลผลิตทั้งหมด ประมาณ ..... ตัน ผลผลิตเฉลี่ย ..... กก./ไร่ คาดว่าจะออกสู่ตลาด ..... ตัน คิดเป็นร้อยละ ..... ของผลผลิตทั้งหมด

- ปัญหา/ความเสี่ยง/แนวโน้มความเสียหาย พบว่าปัจจุบันมีพื้นที่คาดว่าจะได้รับผลกระทบจากภาวะฝนทิ้งช่วง ประมาณ ..... ไร่ (ที่มา สำนักงานเกษตรจังหวัดบึงกาฬ)

### ๔) ปาล์มน้ำมัน พื้นที่เพาะปลูก ๓๗,๕๓๒ ไร่ คาดการณ์ผลผลิตที่จะออกสู่ตลาด

เดือนตุลาคม ๒๕๖๘ จำนวนผลผลิต ๑๓,๑๘๕ ตัน ราคา ๕,๓๒๐ บาท/ตัน

เดือนพฤศจิกายน ๒๕๖๘ จำนวนผลผลิต ๖,๑๘๘ ตัน ราคา ๕,๕๘๐ บาท/ตัน

เดือนธันวาคม ๒๕๖๘ จำนวนผลผลิต ๓,๘๒๖.๐๖ ตัน ราคา ๖,๐๐๐ บาท/ตัน

เดือนมกราคม ๒๕๖๙ จำนวนผลผลิต ๒,๑๕๖.๗๒ ตัน ราคา ๖,๐๐๐ บาท/ตัน

เดือนกุมภาพันธ์ ๒๕๖๙ จำนวนผลผลิต ๒,๑๐๖.๘๘ ตัน ราคา ๖,๐๐๐ บาท/ตัน

เดือนมีนาคม ๒๕๖๙ จำนวนผลผลิต ๑,๘๕๓.๐๓ ตัน ราคา ๖,๐๐๐ บาท/ตัน

## แบบฟอร์มที่ 1 ข้อมูลพื้นฐานจังหวัด

เดือนเมษายน ๒๕๖๙ จำนวนผลผลิต ๒,๐๐๑.๗๖ ตัน ราคา ๖,๐๐๐ บาท/ตัน

เดือนพฤษภาคม ๒๕๖๙ จำนวนผลผลิต ๓,๑๘๘.๘๑ ตัน ราคา ๖,๐๐๐ บาท/ตัน

เดือนมิถุนายน ๒๕๖๙ จำนวนผลผลิต ๔,๘๗๑.๘๔ ตัน ราคา ๖,๐๐๐ บาท/ตัน

เดือนกรกฎาคม ๒๕๖๙ จำนวนผลผลิต ๕,๗๓๑.๕๗ ตัน ราคา ๖,๐๐๐ บาท/ตัน

เดือนสิงหาคม ๒๕๖๙ จำนวนผลผลิต ๕,๘๗๔.๘๙ ตัน ราคา ๖,๐๐๐ บาท/ตัน

เดือนกันยายน ๒๕๖๙ จำนวนผลผลิต ๔,๗๒๘.๒๙ ตัน ราคา ๖,๐๐๐ บาท/ตัน

### **\*\* ถึงปัจจุบัน \*\***

กรณีไม่เกิดความเสียหายจากภัยแล้ง/ภาวะฝนทิ้งช่วง คาดว่ามีปริมาณผลผลิตทั้งหมด ประมาณ ๑๙,๓๗๓ ตัน ผลผลิตเฉลี่ย ๗๕๖ กก/ไร่ คาดว่าจะออกสู่ตลาดประมาณ ๑๙,๓๗๓ ตัน คิดเป็นร้อยละ ๑๐๐ ของผลผลิตทั้งหมด

กรณีเกิดความเสียหายจากภัยแล้ง/ภาวะฝนทิ้งช่วง คาดว่ามีปริมาณผลผลิตทั้งหมด ประมาณ ..... ตัน ผลผลิตเฉลี่ย ..... กก/ไร่ คาดว่าจะออกสู่ตลาด ..... ตัน คิดเป็นร้อยละ ..... ของผลผลิตทั้งหมด

- ปัญหา/ความเสี่ยง/แนวโน้มความเสียหาย พบว่าปัจจุบันมีพื้นที่คาดว่าจะได้รับผลกระทบจากภาวะฝนทิ้งช่วง ประมาณ ..... ไร่ (ที่มา สำนักงานเกษตรจังหวัดบึงกาฬ)

### **๕) สับปะรด** พื้นที่เพาะปลูก ๖๙๘.๕ ไร่ คาดการณ์ผลผลิตที่จะออกสู่ตลาด

เดือนกุมภาพันธ์ ๒๕๖๙ จำนวนผลผลิต ๑๕๐ ตัน ราคา ๑๕,๐๐๐ บาท/ตัน

เดือนมีนาคม ๒๕๖๙ จำนวนผลผลิต ๓๐๖ ตัน ราคา ๑๕,๐๐๐ บาท/ตัน

เดือนเมษายน ๒๕๖๙ จำนวนผลผลิต ๕๕๓ ตัน ราคา ๑๕,๐๐๐ บาท/ตัน

เดือนพฤษภาคม ๒๕๖๙ จำนวนผลผลิต ๒๑๖ ตัน ราคา ๑๕,๐๐๐ บาท/ตัน

เดือนมิถุนายน ๒๕๖๙ จำนวนผลผลิต ๑๖ ตัน ราคา ๑๕,๐๐๐ บาท/ตัน

เดือนกรกฎาคม ๒๕๖๙ จำนวนผลผลิต ๓.๕ ตัน ราคา ๑๕,๐๐๐ บาท/ตัน

เดือนสิงหาคม ๒๕๖๙ จำนวนผลผลิต ๒๕ ตัน ราคา ๑๕,๐๐๐ บาท/ตัน

### **\*\* ถึงปัจจุบัน \*\***

กรณีไม่เกิดความเสียหายจากภัยแล้ง/ภาวะฝนทิ้งช่วง คาดว่ามีปริมาณผลผลิตทั้งหมด ประมาณ ๑,๒๖๙.๕๐ ตัน ผลผลิตเฉลี่ย ๑,๘๑๗ กก/ไร่ คาดว่าจะออกสู่ตลาดประมาณ ๑,๒๖๙.๕ ตัน คิดเป็นร้อยละ ๑๐๐ ของผลผลิตทั้งหมด

กรณีเกิดความเสียหายจากภัยแล้ง/ภาวะฝนทิ้งช่วง คาดว่ามีปริมาณผลผลิตทั้งหมด ประมาณ ... ตัน ผลผลิตเฉลี่ย .... กก/ไร่ คาดว่าจะออกสู่ตลาด ..... ตัน คิดเป็นร้อยละ ..... ของผลผลิตทั้งหมด

- ปัญหา/ความเสี่ยง/แนวโน้มความเสียหาย พบว่าปัจจุบันมีพื้นที่คาดว่าจะได้รับผลกระทบจากภาวะฝนทิ้งช่วง ประมาณ ..... ไร่ (ที่มา สำนักงานเกษตรจังหวัดบึงกาฬ)

### **๖) ทุเรียน** พื้นที่เพาะปลูก ๓,๒๓๕ ไร่ คาดการณ์ผลผลิตที่จะออกสู่ตลาด

เดือนเมษายน ๒๕๖๙ จำนวนผลผลิต ๒๙.๖ ตัน ราคา ๑๕,๐๐๐ บาท/ตัน

เดือนพฤษภาคม ๒๕๖๙ จำนวนผลผลิต ๔๗๖.๔๘ ตัน ราคา ๑๕,๐๐๐ บาท/ตัน

เดือนมิถุนายน ๒๕๖๙ จำนวนผลผลิต ๖๔๔.๐๖ ตัน ราคา ๑๕,๐๐๐ บาท/ตัน

เดือนกรกฎาคม ๒๕๖๙ จำนวนผลผลิต ๔๓๐.๕ ตัน ราคา ๑๕,๐๐๐ บาท/ตัน

เดือนสิงหาคม ๒๕๖๙ จำนวนผลผลิต ๗๐.๑ ตัน ราคา ๑๕,๐๐๐ บาท/ตัน

### **\*\* ถึงปัจจุบัน \*\***

## แบบฟอร์มที่ 1 ข้อมูลพื้นฐานจังหวัด

กรณีไม่เกิดความเสียหายจากภัยแล้ง/ภาวะฝนทิ้งช่วง คาดว่ามีปริมาณผลผลิตทั้งหมด ประมาณ ๑,๖๕๐.๗๔ ตัน ผลผลิตเฉลี่ย ๕๐๐ กก/ไร่ คาดว่าจะออกสู่ตลาดประมาณ ๑,๖๕๐.๗๔ ตัน คิดเป็นร้อยละ ๑๐๐ ของผลผลิตทั้งหมด

กรณีเกิดความเสียหายจากภัยแล้ง/ภาวะฝนทิ้งช่วง คาดว่ามีปริมาณผลผลิตทั้งหมด ประมาณ .... ตัน ผลผลิตเฉลี่ย ..... กก/ไร่ คาดว่าจะออกสู่ตลาด ..... ตัน คิดเป็นร้อยละ ..... ของผลผลิตทั้งหมด

- ปัญหา/ความเสี่ยง/แนวโน้มความเสียหาย พบว่าปัจจุบันมีพื้นที่คาดว่าจะได้รับผลกระทบจากภาวะฝนทิ้งช่วง ประมาณ ..... ไร่ (ที่มา สำนักงานเกษตรจังหวัดบึงกาฬ)

**๗) เงาะ** พื้นที่เพาะปลูก ๑,๑๖๐ ไร่ คาดการณ์ผลผลิตที่จะออกสู่ตลาด

เดือนเมษายน ๒๕๖๙ จำนวนผลผลิต ๒๐ ตัน ราคา ๓๐,๐๐๐ บาท/ตัน

เดือนพฤษภาคม ๒๕๖๙ จำนวนผลผลิต ๑๗๙.๕ ตัน ราคา ๓๐,๐๐๐ บาท/ตัน

เดือนมิถุนายน ๒๕๖๙ จำนวนผลผลิต ๕๐๒.๘ ตัน ราคา ๓๐,๐๐๐ บาท/ตัน

เดือนกรกฎาคม ๒๕๖๙ จำนวนผลผลิต ๒๙๘.๗ ตัน ราคา ๓๐,๐๐๐ บาท/ตัน

เดือนสิงหาคม ๒๕๖๙ จำนวนผลผลิต ๘ ตัน ราคา ๓๐,๐๐๐ บาท/ตัน

**\*\* ถึงปัจจุบัน \*\***

กรณีไม่เกิดความเสียหายจากภัยแล้ง/ภาวะฝนทิ้งช่วง คาดว่ามีปริมาณผลผลิตทั้งหมด ประมาณ ๑,๐๐๐ ตัน ผลผลิตเฉลี่ย ๘๗ กก/ไร่ คาดว่าจะออกสู่ตลาดประมาณ ๑,๐๐๐ ตัน คิดเป็นร้อยละ ๑๐๐ ของผลผลิตทั้งหมด

กรณีเกิดความเสียหายจากภัยแล้ง/ภาวะฝนทิ้งช่วง คาดว่ามีปริมาณผลผลิตทั้งหมด ประมาณ ..... ตัน ผลผลิตเฉลี่ย ..... กก/ไร่ คาดว่าจะออกสู่ตลาด ..... ตัน คิดเป็นร้อยละ ..... ของผลผลิตทั้งหมด

- ปัญหา/ความเสี่ยง/แนวโน้มความเสียหาย พบว่าปัจจุบันมีพื้นที่คาดว่าจะได้รับผลกระทบจากภาวะฝนทิ้งช่วง ประมาณ ..... ไร่ (ที่มา สำนักงานเกษตรจังหวัดบึงกาฬ)

**๘. ยางพารา** จำนวนพื้นที่ปลูก ๘๗๖,๑๑๒ ไร่ คาดการณ์ผลผลิตที่จะออกสู่ตลาด

ปี ๒๕๖๕ จำนวนผลผลิต (ยางแห้ง) ๒๐๘,๐๓๕ ตัน ราคา ๕๕,๓๙๐ บาท/ตัน

ปี ๒๕๖๖ จำนวนผลผลิต (ยางแห้ง) ๒๑๑,๓๔๘ ตัน ราคา ๔๘,๑๔๐ บาท/ตัน

ปี ๒๕๖๗ จำนวนผลผลิต (ยางแห้ง) ๒๑๖,๓๐๑ ตัน ราคา ๗๔,๔๔๐ บาท/ตัน

ปี ๒๕๖๘ จำนวนผลผลิต (ยางแห้ง) ๒๒๑,๓๐๐ ตัน ราคา ๖๓,๗๓๐ บาท/ตัน

**\*ถึงปัจจุบัน\***

กรณีไม่เกิดความเสียหายจากภัยแล้ง/ภาวะฝนทิ้งช่วง คาดว่ามีปริมาณผลผลิตทั้งหมด ประมาณ ๒๒๑,๓๐๐ ตัน ผลผลิตเฉลี่ย ๒๕๒ กก/ไร่ คาดว่าจะออกสู่ตลาดประมาณ ๒๒๑,๓๐๐ ตัน คิดเป็นร้อยละ ๑๐๐ ของผลผลิตทั้งหมด

กรณีเกิดความเสียหายจากภัยแล้ง/ภาวะฝนทิ้งช่วง คาดว่ามีปริมาณผลผลิตทั้งหมดประมาณ ๒๐๑,๓๐๐ ตัน ผลผลิตเฉลี่ย ๒๕๐ กก./ไร่ คาดว่าจะออกสู่ตลาด ๒๐๑,๓๐๐ ตัน คิดเป็นร้อยละ ๙๐ ของผลผลิตทั้งหมด

- ปัญหา/ความเสี่ยง/แนวโน้มความเสียหาย พบว่าปัจจุบันมีพื้นที่คาดว่าจะได้รับผลกระทบจากภาวะฝนทิ้งช่วง ประมาณ - ไร่ (ที่มา การยางแห่งประเทศไทยจังหวัดบึงกาฬ)

## แบบฟอร์มที่ 1 ข้อมูลพื้นฐานจังหวัด

**๙. น้ำมันดิบ (โค)** จำนวนการเลี้ยง ๑,๗๐๒ ตัว (แม่โครีดนม ๔๕๒ ตัว) คาดการณ์ผลผลิตที่จะออกสู่ตลาด  
เดือนตุลาคม ๒๕๖๘ จำนวนผลผลิต ๒๘๐,๑๗๔ กก. ราคา ๒๑.๓๕ บาท/กก.  
เดือนพฤศจิกายน ๒๕๖๘ จำนวนผลผลิต ๓๑๗,๓๑๓ กก. ราคา ๒๑.๓๕ บาท/กก.  
เดือนธันวาคม ๒๕๖๘ จำนวนผลผลิต ๓๗๖,๕๐๗ กก. ราคา ๒๑.๓๕ บาท/กก.  
เดือนมกราคม ๒๕๖๙ จำนวนผลผลิต ๔๓๓,๙๕๓ กก. ราคา ๒๑.๓๕ บาท/กก.  
เดือนกุมภาพันธ์ ๒๕๖๙ จำนวนผลผลิต ๓๗๐,๘๒๕ กก. ราคา ๒๑.๓๕ บาท/กก.  
เดือนมีนาคม ๒๕๖๙ จำนวนผลผลิต ๓๘๗,๓๑๒ กก. ราคา ๒๑.๓๕ บาท/กก.  
เดือนเมษายน ๒๕๖๙ จำนวนผลผลิต .....กก. ราคา ..... บาท/กก.  
เดือนพฤษภาคม ๒๕๖๙ จำนวนผลผลิต ..... กก. ราคา ..... บาท/กก.  
เดือนมิถุนายน ๒๕๖๙ จำนวนผลผลิต ..... กก. ราคา ..... บาท/กก.  
เดือนกรกฎาคม ๒๕๖๙ จำนวนผลผลิต ..... กก. ราคา ..... บาท/กก.  
เดือนสิงหาคม ๒๕๖๙ จำนวนผลผลิต ..... กก. ราคา ..... บาท/กก.  
เดือนกันยายน ๒๕๖๙ จำนวนผลผลิต ..... กก. ราคา ..... บาท/กก.

(ที่มา สำนักงานปศุสัตว์จังหวัดบึงกาฬ)

**๑๐. สุกร** จำนวนเลี้ยงสัตว์ ๒๙,๑๓๓ ตัว คาดการณ์ผลผลิตที่จะออกสู่ตลาด  
เดือนตุลาคม ๒๕๖๘ จำนวนผลผลิต ๒๗๑,๙๐๐ กก. ราคา ๖๖.๑๙ บาท/กก  
เดือนพฤศจิกายน ๒๕๖๘ จำนวนผลผลิต ๒๖๗,๒๐๐ กก. ราคา ๖๗.๗๕ บาท/กก  
เดือนธันวาคม ๒๕๖๘ จำนวนผลผลิต ๒๗๒,๑๐๐ กก. ราคา ๗๐.๘๘ บาท/กก  
เดือนมกราคม ๒๕๖๙ จำนวนผลผลิต ๒๗๕,๑๐๐ กก. ราคา ๖๖.๘๘ บาท/กก  
เดือนกุมภาพันธ์ ๒๕๖๙ จำนวนผลผลิต ๒๖๕,๕๐๐ กก. ราคา ๖๓.๘๘ บาท/กก  
เดือนมีนาคม ๒๕๖๙ จำนวนผลผลิต ๒๗๗,๓๐๐ กก. ราคา ๖๖.๕๐ บาท/กก  
เดือนเมษายน ๒๕๖๙ จำนวนผลผลิต .....กก. ราคา ..... บาท/กก  
เดือนพฤษภาคม ๒๕๖๙ จำนวนผลผลิต ..... กก. ราคา ..... บาท/กก  
เดือนมิถุนายน ๒๕๖๙ จำนวนผลผลิต ..... กก. ราคา ..... บาท/กก  
เดือนกรกฎาคม ๒๕๖๙ จำนวนผลผลิต ..... กก.ราคา ..... บาท/กก  
เดือนสิงหาคม ๒๕๖๙ จำนวนผลผลิต ..... กก. ราคา ..... บาท/กก  
เดือนกันยายน ๒๕๖๙ จำนวนผลผลิต ..... กก. ราคา ..... บาท/กก

### **\*ถึงปัจจุบัน\***

ฟาร์มมาตรฐานด้านปศุสัตว์ จำนวน ๙ ฟาร์ม ได้แก่

๑. ฟาร์มมาตรฐานสุกร จำนวน ๘ ฟาร์ม
๒. ฟาร์มมาตรฐานโคนม จำนวน ๑ ฟาร์ม

ผลการสุ่มตรวจนมโรงเรียน

จำนวนโรงเรียนทั้งหมดในพื้นที่ ... โรงเรียน

จำนวนโรงเรียนที่สุ่มตรวจ ... โรงเรียน

คิดเป็นร้อยละ ..... ของโรงเรียนทั้งหมด

(ที่มา สำนักงานปศุสัตว์จังหวัดบึงกาฬ)

## แบบฟอร์มที่ 1 ข้อมูลพื้นฐานจังหวัด

**๑๑. ปลูก** พื้นที่เพาะเลี้ยง ๓,๐๔๒.๗๔ ไร่ คาดการณ์ผลผลิตที่จะออกสู่ตลาด  
เดือนตุลาคม ๒๕๖๘ จำนวนผลผลิต ๑๕ ตัน ราคา ๘๐,๐๐๐ บาท/ตัน  
เดือนพฤศจิกายน ๒๕๖๘ จำนวนผลผลิต ๒๐ ตัน ราคา ๘๐,๐๐๐ บาท/ตัน  
เดือนธันวาคม ๒๕๖๘ จำนวนผลผลิต ๑๓ ตัน ราคา ๘๐,๐๐๐ บาท/ตัน  
เดือนมกราคม ๒๕๖๙ จำนวนผลผลิต ๑๖ ตัน ราคา ๘๐,๐๐๐ บาท/ตัน  
เดือนกุมภาพันธ์ ๒๕๖๙ จำนวนผลผลิต ๑๓ ตัน ราคา ๘๐,๐๐๐ บาท/ตัน  
เดือนมีนาคม ๒๕๖๙ จำนวนผลผลิต ๑๓ ตัน ราคา ๘๐,๐๐๐ บาท/ตัน  
เดือนเมษายน ๒๕๖๙ จำนวนผลผลิต ๑๗ ตัน ราคา ๘๐,๐๐๐ บาท/ตัน  
เดือนพฤษภาคม ๒๕๖๙ จำนวนผลผลิต ๑๔ ตัน ราคา ๘๐,๐๐๐ บาท/ตัน  
เดือนมิถุนายน ๒๕๖๙ จำนวนผลผลิต ๑๔ ตัน ราคา ๘๐,๐๐๐ บาท/ตัน  
เดือนกรกฎาคม ๒๕๖๙ จำนวนผลผลิต ๑๕ ตัน ราคา ๘๐,๐๐๐ บาท/ตัน  
เดือนสิงหาคม ๒๕๖๙ จำนวนผลผลิต ๑๔ ตัน ราคา ๘๐,๐๐๐ บาท/ตัน  
เดือนกันยายน ๒๕๖๙ จำนวนผลผลิต ๑๕ ตัน ราคา ๘๐,๐๐๐ บาท/ตัน

### **\*\* ถึงปัจจุบัน \*\***

กรณีไม่เกิดความเสียหายจากภัยแล้ง/ภาวะฝนทิ้งช่วง คาดว่ามีปริมาณผลผลิตทั้งหมด ประมาณ ๑๕ ตัน ผลผลิตเฉลี่ย ๔.๙๓ กก/ไร่ คาดว่าจะออกสู่ตลาดประมาณ ๙ ตัน คิดเป็นร้อยละ ๖๐ ของผลผลิตทั้งหมด

กรณีเกิดความเสียหายจากภัยแล้ง/ภาวะฝนทิ้งช่วง คาดว่ามีปริมาณผลผลิตทั้งหมด ประมาณ .... ตัน ผลผลิตเฉลี่ย ..... กก/ไร่ คาดว่าจะออกสู่ตลาด .... ตัน คิดเป็นร้อยละ ..... ของผลผลิตทั้งหมด

- ปัญหา/ความเสี่ยง/แนวโน้มความเสียหาย พบว่าปัจจุบันมีพื้นที่คาดว่าจะได้รับผลกระทบจากภาวะฝนทิ้งช่วง ประมาณ .... ไร่ (ที่มา สำนักงานประมงจังหวัดบึงกาฬ)

### **๑๒. ปลูก** พื้นที่เพาะเลี้ยง ๘๕๖.๑๑ ไร่ คาดการณ์ผลผลิตที่จะออกสู่ตลาด

เดือนตุลาคม ๒๕๖๘ จำนวนผลผลิต ๖ ตัน ราคา ๖๐,๐๐๐ บาท/ตัน  
เดือนพฤศจิกายน ๒๕๖๘ จำนวนผลผลิต ๗ ตัน ราคา ๖๐,๐๐๐ บาท/ตัน  
เดือนธันวาคม ๒๕๖๘ จำนวนผลผลิต ๕ ตัน ราคา ๖๐,๐๐๐ บาท/ตัน  
เดือนมกราคม ๒๕๖๙ จำนวนผลผลิต ๖ ตัน ราคา ๖๐,๐๐๐ บาท/ตัน  
เดือนกุมภาพันธ์ ๒๕๖๙ จำนวนผลผลิต ๗ ตัน ราคา ๖๐,๐๐๐ บาท/ตัน  
เดือนมีนาคม ๒๕๖๙ จำนวนผลผลิต ๗ ตัน ราคา ๖๐,๐๐๐ บาท/ตัน  
เดือนเมษายน ๒๕๖๙ จำนวนผลผลิต ๘ ตัน ราคา ๖๐,๐๐๐ บาท/ตัน  
เดือนพฤษภาคม ๒๕๖๙ จำนวนผลผลิต ๗ ตัน ราคา ๖๐,๐๐๐ บาท/ตัน  
เดือนมิถุนายน ๒๕๖๙ จำนวนผลผลิต ๗ ตัน ราคา ๖๐,๐๐๐ บาท/ตัน  
เดือนกรกฎาคม ๒๕๖๙ จำนวนผลผลิต ๖.๙ ตัน ราคา ๖๐,๐๐๐ บาท/ตัน  
เดือนสิงหาคม ๒๕๖๙ จำนวนผลผลิต ๗ ตัน ราคา ๖๐,๐๐๐ บาท/ตัน  
เดือนกันยายน ๒๕๖๙ จำนวนผลผลิต ๘ ตัน ราคา ๖๐,๐๐๐ บาท/ตัน

## แบบฟอร์มที่ 1 ข้อมูลพื้นฐานจังหวัด

### **\*\* ถึงปัจจุบัน \*\***

กรณีไม่เกิดความเสียหายจากภัยแล้ง/ภาวะฝนทิ้ง คาดว่ามีปริมาณผลผลิตทั้งหมด ประมาณ ๖ ตัน  
ผลผลิตเฉลี่ย ๗ กก/ไร่ คาดว่าจะออกสู่ตลาดประมาณ ๓.๖ ตัน คิดเป็นร้อยละ ๖๐ ของผลผลิตทั้งหมด

กรณีเกิดความเสียหายจากภัยแล้ง/ภาวะฝนทิ้งช่วง คาดว่ามีปริมาณผลผลิตทั้งหมด ประมาณ ..... ตัน  
ผลผลิตเฉลี่ย..... กก/ไร่ คาดว่าจะออกสู่ตลาด ..... ตัน คิดเป็นร้อยละ ..... ของผลผลิตทั้งหมด

- ปัญหา/ความเสี่ยง/แนวโน้มความเสียหาย พบว่าปัจจุบันมีพื้นที่คาดว่าจะได้รับผลกระทบจากภาวะ  
ฝนทิ้งช่วง ประมาณ ..... ไร่ (ที่มา สำนักงานประมงจังหวัดบึงกาฬ)

### **๑๓. ปลาตก** พื้นที่เพาะเลี้ยง ๑,๔๒๐.๓๓ ไร่ คาดการณ์ผลผลิตที่จะออกสู่ตลาด

เดือนตุลาคม ๒๕๖๘ จำนวนผลผลิต ๗ ตัน ราคา ๖๐,๐๐๐ บาท/ตัน

เดือนพฤศจิกายน ๒๕๖๘ จำนวนผลผลิต ๙ ตัน ราคา ๖๐,๐๐๐ บาท/ตัน

เดือนธันวาคม ๒๕๖๘ จำนวนผลผลิต ๗ ตัน ราคา ๖๐,๐๐๐ บาท/ตัน

เดือนมกราคม ๒๕๖๙ จำนวนผลผลิต ๗ ตัน ราคา ๖๐,๐๐๐ บาท/ตัน

เดือนกุมภาพันธ์ ๒๕๖๙ จำนวนผลผลิต ๗ ตัน ราคา ๖๐,๐๐๐ บาท/ตัน

เดือนมีนาคม ๒๕๖๙ จำนวนผลผลิต ๗ ตัน ราคา ๖๐,๐๐๐ บาท/ตัน

เดือนเมษายน ๒๕๖๙ จำนวนผลผลิต ๘ ตัน ราคา ๖๐,๐๐๐ บาท/ตัน

เดือนพฤษภาคม ๒๕๖๙ จำนวนผลผลิต ๖ ตัน ราคา ๖๐,๐๐๐ บาท/ตัน

เดือนมิถุนายน ๒๕๖๙ จำนวนผลผลิต ๗ ตัน ราคา ๖๐,๐๐๐ บาท/ตัน

เดือนกรกฎาคม ๒๕๖๙ จำนวนผลผลิต ๖ ตัน ราคา ๖๐,๐๐๐ บาท/ตัน

เดือนสิงหาคม ๒๕๖๙ จำนวนผลผลิต ๖ ตัน ราคา ๖๐,๐๐๐ บาท/ตัน

เดือนกันยายน ๒๕๖๙ จำนวนผลผลิต ๗ ตัน ราคา ๖๐,๐๐๐ บาท/ตัน

### **\*\* ถึงปัจจุบัน \*\***

กรณีไม่เกิดความเสียหายจากภัยแล้ง/ภาวะฝนทิ้ง คาดว่ามีปริมาณผลผลิตทั้งหมด ประมาณ ๗ ตัน  
ผลผลิตเฉลี่ย ๔.๙๓ กก/ไร่ คาดว่าจะออกสู่ตลาดประมาณ ๔.๒ ตัน คิดเป็นร้อยละ ๖๐ ของผลผลิตทั้งหมด

กรณีเกิดความเสียหายจากภัยแล้ง/ภาวะฝนทิ้งช่วง คาดว่ามีปริมาณผลผลิตทั้งหมด ประมาณ.....ตัน  
ผลผลิตเฉลี่ย .....กก/ไร่ คาดว่าจะออกสู่ตลาด .....ตัน คิดเป็นร้อยละ ..... ของผลผลิตทั้งหมด

- ปัญหา/ความเสี่ยง/แนวโน้มความเสียหาย พบว่าปัจจุบันมีพื้นที่คาดว่าจะได้รับผลกระทบจากภาวะ  
ฝนทิ้งช่วง ประมาณ .....ไร่ (ที่มา สำนักงานประมงจังหวัดบึงกาฬ)

### **๑.๘ สินค้า OTOP ๑๐ อันดับแรกของจังหวัด และปริมาณมูลค่าการจำหน่าย ปี ๒๕๖๘**

๑.) ลูกหยียักษ์/ลูกหยีเชื่อม ชื่อกลุ่ม กลุ่มแม่บ้านเกษตรกรหอคำ แหล่งรับซื้อวัตถุดิบนำเข้าจาก  
สปป.ลาว รายได้ ๓,๙๔๐,๐๐๐ บาท

๒.) ข้าวเม่า ชื่อกลุ่ม กลุ่มแม่บ้านเกษตรกรวิสาหกิจชุมชนสตรีพัฒนาบ้านห้วยไม้ซอด แหล่งรับซื้อ  
วัตถุดิบ เกษตรกรปลูกเองและมีการรับซื้อจากในหมู่บ้าน รายได้ ๓,๘๓๐,๐๐๐ บาท

๓.) ปลาข้าวปุ้น ชื่อกลุ่ม กลุ่มแม่บ้านเกษตรกรบ้านโนน แหล่งรับซื้อวัตถุดิบ จังหวัดบึงกาฬ  
รายได้ ๑,๖๔๕,๐๐๐ บาท

๔.) สมุนไพร ชื่อกลุ่ม กลุ่มสมุนไพรพื้นบ้านอีสานคำแคนพัฒนา แหล่งรับซื้อวัตถุดิบ จังหวัดบึงกาฬ  
รายได้ ๔๐๕,๕๐๐ บาท

## แบบฟอร์มที่ 1 ข้อมูลพื้นฐานจังหวัด

๕.) ผ้าพันคอຍ້อมคราม ชื่อกลุ่ม กลุ่มทอผ้าຍ້อมครามบ้านดงสาร แหล่งรับซื้อวัตถุดิบ จังหวัดบึงกาฬ และจังหวัดสกลนคร รายได้ ๔,๔๒๐,๐๐๐ บาท

๖.) ผ้าคลุมไหล่หมักโคน ชื่อกลุ่ม กลุ่มแปรรูปผลิตภัณฑ์ผ้าพื้นเมืองศรีวิชัย แหล่งรับซื้อวัตถุดิบ จังหวัดบึงกาฬ และจังหวัดสกลนคร รายได้ ๑,๒๙๔,๐๐๐ บาท

๗.) ผ้าคลุมไหล่หมักโคน ชื่อกลุ่ม กลุ่มทอผ้าพื้นเมืองบ้านสะง้อ แหล่งรับซื้อวัตถุดิบ จังหวัดบึงกาฬ และจังหวัดสกลนคร รายได้ ๓,๗๑๐,๐๐๐ บาท

๘.) รองเท้าแฮนด์เมด ชื่อกลุ่ม กลุ่มพัฒนาชุมชนดอนหญ้านาง แหล่งรับซื้อวัตถุดิบ จังหวัดระยอง และจังหวัดชลบุรี รายได้ ๘๘๕,๐๐๐ บาท

๙.) เฟอร์นิเจอร์รักไม้ ชื่อกลุ่ม กลุ่มเฟอร์นิเจอร์รักไม้บ้านโนนทรายทอง แหล่งรับซื้อวัตถุดิบ จังหวัดบึงกาฬ รายได้ ๑,๒๖๐,๐๐๐ บาท

๑๐.) ตะกร้า/กระติบข้าว ชื่อกลุ่ม กลุ่มจักสานตะกร้าจากคล้าโนนไพศาล แหล่งรับซื้อวัตถุดิบ จังหวัดบึงกาฬ รายได้ ๗๖๐,๐๐๐ บาท

### ๑.๙ โครงการชุมชนท่องเที่ยว OTOP นวัตวิถี

๑.๙.๑ จังหวัดบึงกาฬ มีชุมชนท่องเที่ยว OTOP นวัตวิถี (พข.) จำนวน ๑๑ แห่ง ประกอบด้วย

๑.) ชุมชนท่องเที่ยวเชิงสร้างสรรค์แบบเกษตรกรรม จำนวน ๒ ชุมชน ได้แก่

๑.๑) บ้านท่าโพธิ์ หมู่ที่ ๖ ตำบลบึงกาฬ อำเภอเมืองบึงกาฬ จังหวัดบึงกาฬ

๑.๒) บ้านอาฮง หมู่ที่ ๓ ตำบลโคสี อำเภอเมืองบึงกาฬ จังหวัดบึงกาฬ

๒.) หมู่บ้านโดดเด่นเฉพาะทาง ประเภทหมู่บ้านเศรษฐกิจพอเพียง จำนวน ๖ แห่ง ได้แก่

๒.๑) บ้านโสภโพน หมู่ที่ ๔ ตำบลบึงโขงหลง อำเภอบึงโขงหลง จังหวัดบึงกาฬ

๒.๒) บ้านนาอ่าง หมู่ที่ ๕ ตำบลโพธิ์หมากแข้ง อำเภอบึงโขงหลง จังหวัดบึงกาฬ

๒.๓) บ้านสะง้อ หมู่ที่ ๒ ตำบลหอคำ อำเภอเมืองบึงกาฬ จังหวัดบึงกาฬ

๒.๔) บ้านโคกกลาง หมู่ที่ ๖ ตำบลศรีชมพู อำเภอโซ่พิสัย จังหวัดบึงกาฬ

๒.๕) บ้านแสงอรุณ หมู่ที่ ๗ ตำบลศรีชมพู อำเภอโซ่พิสัย จังหวัดบึงกาฬ

๒.๖) บ้านดงสาร หมู่ที่ ๖ ตำบลชาง อำเภอเซกา จังหวัดบึงกาฬ

๓.) หมู่บ้านโดดเด่นเฉพาะทาง ประเภทเกษตรอินทรีย์ เกษตรปลอดภัย จำนวน ๓ แห่ง ได้แก่

๓.๑) บ้านไร่สุขสันต์ หมู่ที่ ๙ ตำบลโคกก่อ อำเภอเมืองบึงกาฬ จังหวัดบึงกาฬ

๓.๒) บ้านหนองเตินเหนือ หมู่ที่ ๒ ตำบลหนองเติน อำเภอบุ่งคล้า จังหวัดบึงกาฬ

๓.๓) บ้านดอนหญ้านาง หมู่ที่ ๑ ตำบลดอนหญ้านาง อำเภอพรเจริญ จังหวัดบึงกาฬ

๑.๙.๒ จังหวัดบึงกาฬ มีแหล่งท่องเที่ยวเชิงเกษตร (Story telling) (กขจ.) จำนวน ๘ แห่งประกอบด้วย

๑.) วิสาหกิจชุมชนกลุ่มสมุนไพรหอมพื้นบ้านอิสานคำแคนพัฒนา อำเภอศรีวิไล จังหวัดบึงกาฬ

๒.) วิสาหกิจชุมชนกลุ่มบ้านเกษตรกรบ้านหอคำและเครือข่าย ตำบลหอคำ อำเภอเมืองบึงกาฬ จังหวัดบึงกาฬ

๓.) วิสาหกิจชุมชนการท่องเที่ยวเชิงวัฒนธรรมลุ่มน้ำโขง อำเภอบุ่งคล้า จังหวัดบึงกาฬ

๔.) วิสาหกิจชุมชนกลุ่มแม่บ้านเกษตรกรบ้านนาคน้อย อำเภอปากคาด จังหวัดบึงกาฬ

๕.) ฟาร์มตัวอย่างตามพระราชดำริ บ้านห้วยหินลาด อำเภอบึงโขงหลง จังหวัดบึงกาฬ

๖.) กลุ่มเกษตรท่องเที่ยวเชิงเกษตร บ้านโนนสว่าง อำเภอพรเจริญ จังหวัดบึงกาฬ

๗.) กลุ่มอาชีพบ้านถ้ำเจริญ ตำบลถ้ำเจริญ อำเภอโซ่พิสัย จังหวัดบึงกาฬ

๘.) สวนนายเมื่อนเกษตร อำเภอเซกา จังหวัดบึงกาฬ (ที่มา สำนักงานพัฒนาชุมชนจังหวัดบึงกาฬ)

# แบบฟอร์มที่ 1 ข้อมูลพื้นฐานจังหวัด

## ๑.๑๐ สหกรณ์การเกษตร (สหกรณ์ จว.)

### กลุ่มสหกรณ์

๑) จำนวนสหกรณ์ภาคการเกษตรในจังหวัดบึงกาฬ จำนวน ๕๖ สหกรณ์ สมาชิกสหกรณ์ ๗๓,๑๕๗ ราย (ข้อมูล ณ ๓๑ ธันวาคม ๒๕๖๘)

๒) การจัดชั้นความเข้มแข็งของสหกรณ์ในจังหวัดบึงกาฬ ประจำปี ๒๕๖๘

๒.๑ ระดับชั้น ๑	จำนวน	.....๒....	สหกรณ์	ร้อยละ	๓.๕๗
๒.๒ ระดับชั้น ๒	จำนวน	....๑๙....	สหกรณ์	ร้อยละ	๓๓.๙๓
๒.๓ ระดับชั้น ๓	จำนวน	....๓๔....	สหกรณ์	ร้อยละ	๖๐.๗๑
๒.๔ ไม่นำมาจัด (จัดตั้งไม่ครบ ๒ ปี)	จำนวน	.....๑....	สหกรณ์	ร้อยละ	๑.๗๙

๓) มูลค่าธุรกิจสหกรณ์ภาคการเกษตร ปี ๒๕๖๘ จำนวน ๑,๑๕๒,๗๑๓,๖๗๖.๗๐ บาท

๔) มูลค่าธุรกิจสหกรณ์ภาคการเกษตร ปี ๒๕๖๙ สหสม ๖ เดือน (ก.ย.- ก.พ. ๖๙) จำนวน ๕๐๐,๒๑๔,๒๔๙.๑๓ บาท

### สหกรณ์นอกภาคการเกษตร

๑) จำนวนสหกรณ์นอกภาคการเกษตรในจังหวัดบึงกาฬ จำนวน ๗ สหกรณ์ สมาชิกสหกรณ์ ๑๗,๔๓๕ ราย (ข้อมูล ณ ๓๑ ธันวาคม ๒๕๖๘)

๒) การจัดชั้นความเข้มแข็งของสหกรณ์ในจังหวัดบึงกาฬ ประจำปี ๒๕๖๘

๒.๑ ระดับชั้น ๑	จำนวน	.....๔....	สหกรณ์	ร้อยละ	๕๗.๑๔
๒.๒ ระดับชั้น ๒	จำนวน	.....-.....	สหกรณ์	ร้อยละ	๐
๒.๓ ระดับชั้น ๓	จำนวน	.....๓....	สหกรณ์	ร้อยละ	๔๒.๘๖
๒.๔ ไม่นำมาจัด (จัดตั้งไม่ครบ ๒ ปี)	จำนวน	.....-....	สหกรณ์	ร้อยละ	๐

๓) มูลค่าธุรกิจสหกรณ์นอกภาคการเกษตร ปี ๒๕๖๘ จำนวน ๒,๔๓๖,๗๘๔,๔๘๐.๘๕ บาท

๔) มูลค่าธุรกิจสหกรณ์นอกภาคการเกษตร ปี ๒๕๖๙ สหสม ๖ เดือน (ก.ย.- ก.พ. ๖๙) จำนวน ๑,๕๖๓,๑๒๙,๕๒๖.๖๑ บาท

### กลุ่มเกษตรกร

๑) จำนวนกลุ่มเกษตรกรในจังหวัด ๒๐ กลุ่ม สมาชิกกลุ่ม ๑,๙๙๙ ราย (ข้อมูล ณ ๓๑ ธันวาคม ๒๕๖๘)

๒) การจัดชั้นความเข้มแข็งของกลุ่มเกษตรกรในจังหวัด ประจำปี ๒๕๖๘

๒.๑ ระดับชั้น ๑	จำนวน	....-....	กลุ่ม	ร้อยละ	๐
๒.๒ ระดับชั้น ๒	จำนวน	..๑๒..	กลุ่ม	ร้อยละ	๖๐.๐๐
๒.๓ ระดับชั้น ๓	จำนวน	....๘....	กลุ่ม	ร้อยละ	๔๐.๐๐

๓) มูลค่าธุรกิจกลุ่มเกษตรกร ปี ๒๕๖๘ จำนวน ๒๘๓,๒๖๕,๘๒๘.๖๔ บาท

๔) มูลค่าธุรกิจกลุ่มเกษตรกร ปี ๒๕๖๙ สหสม ๖ เดือน (ก.ย.- ก.พ. ๖๙) จำนวน ๑๓๕,๑๔๗,๓๐๓.๖๒ บาท

(ที่มา สำนักงานสหกรณ์จังหวัดบึงกาฬ)

แบบฟอร์มที่ 1 ข้อมูลพื้นฐานจังหวัด

๒. ข้อมูลการรับรองมาตรฐานสินค้าเกษตรปลอดภัยของจังหวัด ปี ๒๕๖๘/๖๙

๒.๑ พื้นที่การผลิตข้าวอินทรีย์ ปี ๒๕๖๙/๗๐ พื้นที่จำนวน ๔๕๒.๒๕ ไร่ จำนวน ๓ กลุ่ม เกษตรกร ๔๖ ราย ๕๐ แปลง รับรองแล้ว ๔๕๒.๒๕ ไร่ (สมข.บก) พืชอินทรีย์ รวม ๖๘.๘๒๕ ไร่ เกษตรกร ๙ ราย/แปลง รับรองแล้ว ๕๐.๕๗๕ ไร่ (ศวพ.นค)

ชนิดสินค้า	จำนวนราย/แปลง	จำนวนไร่
๑) ข้าว T๑ (เตรียมความพร้อม)		
ข้าว T๒ (ปรับเปลี่ยน)		
รับรอง ปี ๖๘/๖๙	๔๖/๕๐	๔๕๒.๒๕
รับรอง ปี ๖๙/๗๐	๕๐/๕๗	๕๕๐.๗๕

ชนิดสินค้า	จำนวนราย/แปลง	จำนวนไร่
พืช (แปลง)		
ปรับเปลี่ยน	๒	๓๓.๙๒๕
รับรองแล้ว	-	-
- แปลงใหม่ (พืชผัก)	๑	๐.๕๐๐
- ต่อบำรุง (พืชสมุนไพร)	๑	๖.๗๗๕
(พืชผสมผสาน)	๒	๙.๓๗๕
รวมทั้งสิ้น	๖	๕๐.๕๗๕

๒.๒ การรับรอง GAP ปี ๒๕๖๘/๖๙ ด้านพืช ๒๘๕ ราย/แปลง พื้นที่ ๒๗๗.๒๙๐ ไร่ ด้านข้าว เกษตรกร จำนวน ๑๑๖ ราย พื้นที่ ๑,๑๒๙ ไร่ ด้านประมง เกษตรกร ๓๐ ราย พื้นที่ ๓๑.๗๑ ไร่ และ ด้านปศุสัตว์ จำนวน ...๙.. ราย ...๙...ฟาร์ม (ศวพ.นค./สมข.บก/ปมจ./ปศจ.)

ชนิดสินค้า	จำนวนราย/แปลง	จำนวนไร่
๑) พืช (แปลง)	๒๘๕	๒๗๗.๒๙๐
๒) ข้าว (GAP Grain) รับรองมาตรฐาน ปี ๖๘/๖๙	๒ กลุ่ม ๖๒ ราย ๖๔ แปลง	๕๕๘
๓) ข้าว (GAP Seed) ขอกการรับรองมาตรฐาน ปี ๖๘/๖๙	๒ กลุ่ม ๕๔ ราย ๕๔ แปลง	๕๗๑
๓) ข้าว (GAP Grain) ขอกการรับรองมาตรฐาน ปี ๖๙/๗๐	๓ กลุ่ม ๙๖ ราย ๑๑๐ แปลง	๑,๓๕๑
๔) ข้าว (GAP Seed) ขอกการรับรองมาตรฐาน ปี ๖๙/๗๐	๓ กลุ่ม ๖๐ ราย ๗๖ แปลง	๙๐๓
๕) ประมง	๓๐	๓๑.๗๑
๖) ปศุสัตว์		
- สุกร	๘ ราย	
- โคเนื้อ	๑ ราย	

การรับรอง GAP ด้านพืช เกษตรกรรวม .....๓๙๙..... ราย/แปลง พื้นที่ .....๑,๕๓๗.๗๕๐..... ไร่

ชนิดสินค้า	จำนวนราย/แปลง	จำนวนไร่
๑) พืชตระกูลกะหล่ำ	๔๕	๑๑.๙๑๐
๒) พืชตระกูลมะเขือ	๓๐	๙๐.๐๐๐
๓) พืชสมุนไพร	-	-
๔) ข้าวโพดฝักสด	๔๑	๑๔๑.๐๐๐
๕) อื่นๆ	๑๖๙	๓๔.๓๗๕
	๒๘๕	๒๗๗.๒๙๐

# แบบฟอร์มที่ 1 ข้อมูลพื้นฐานจังหวัด

๓.งบประมาณปี ๒๕๖๙ รวมทั้งสิ้น ๓๙๓,๖๓๒,๘๓๙.๐๐ ล้านบาท แบ่งเป็น (อยู่ระหว่างการรวบรวม)

## ๓.๑ งบประมาณของส่วนราชการต้นสังกัด (Function Base)

๑) งบประมาณรวมทั้งสิ้น ๓๙๓,๖๓๒,๘๓๙.๐๐ บาท ผลการเบิกจ่าย (อยู่ระหว่างการรวบรวม) บาท คิดเป็นร้อยละ ..... จำแนกเป็นงบปกติ ๓๙๓,๖๓๒,๘๓๙.๐๐ บาท งบจังหวัด .....บาท งบประมาณอื่น ๆ ..... ล้านบาท

(ข้อมูลไตรมาสที่ ๑ ณ วันที่ ๒๕ ธันวาคม ๒๕๖๘) (สำนักงานเกษตรและสหกรณ์จังหวัดบึงกาฬ)

๒) ผลการดำเนินงาน/ผลการปฏิบัติราชการสำคัญ (แผนงานโครงการจำแนกตามพืช ปศุสัตว์ ประมง กลุ่ม/สหกรณ์)

### ๒.๑ ด้านพืช

๒.๑.๑ โครงการระบบส่งเสริมเกษตรแบบแปลงใหญ่เพื่อปรับเปลี่ยนผลิตภาพการผลิต งบประมาณรวมทั้งสิ้น ๓๙,๒๘๒ บาท ผลการเบิกจ่าย ๒๗,๑๖๒ บาท คิดเป็นร้อยละ ๖๙.๑๕ เป้าหมายรวม ๔๗ ราย ผลสำเร็จที่สำคัญ เพื่อพัฒนาคุณภาพมาตรฐานสินค้าเกษตรในแปลงใหญ่ และพัฒนาสินค้าเกษตรแปลงใหญ่สู่มาตรฐานเกษตรอินทรีย์

#### ๑. กิจกรรมพัฒนาคุณภาพมาตรฐานสินค้าเกษตรในแปลงใหญ่

##### ๑.๑ กิจกรรมยกระดับการผลิตและคุณภาพผลผลิตสินค้าเกษตรสู่มาตรฐาน GAP

###### ๑.๑.๑ ถ่ายทอดความรู้ให้แก่เกษตรกรเข้าสู่ระบบมาตรฐาน GAP

- เกษตรกรเป้าหมาย จำนวน ๔๐ ราย ได้รับการถ่ายทอดความรู้เรื่อง การปฏิบัติทางการเกษตรที่ดีสำหรับพืชอาหาร และหลักเกณฑ์การตรวจประเมินเบื้องต้นและการตรวจรับรองของหน่วยตรวจรับรองตามระบบมาตรฐาน GAP ดำเนินการถ่ายทอดความรู้แล้ว

###### ๑.๑.๒ ติดตามให้คำปรึกษาระยะนำและตรวจประเมินแปลงเบื้องต้น

- เกษตรกรเป้าหมาย จำนวน ๒๐ ราย ออกติดตามให้คำปรึกษาแนะนำและ ตรวจประเมินแปลงเบื้องต้น อยู่ระหว่างดำเนินการ

#### ๒. กิจกรรมพัฒนาสินค้าเกษตรแปลงใหญ่สู่มาตรฐานเกษตรอินทรีย์

##### ๒.๑ ถ่ายทอดความรู้ให้แก่เกษตรกรเพื่อเข้าสู่มาตรฐานเกษตรอินทรีย์

- เกษตรกรเป้าหมาย จำนวน ๗ ราย ได้รับการถ่ายทอดความรู้เรื่องมาตรฐาน เกษตรอินทรีย์ และหลักเกณฑ์การตรวจประเมินแปลงเบื้องต้นและการตรวจรับรองของหน่วยตรวจรับรองตาม ระบบมาตรฐานเกษตรอินทรีย์ ดำเนินการจัดอบรมถ่ายทอดความรู้แล้ว

##### ๒.๒ ติดตามให้คำปรึกษาแนะนำและตรวจประเมินแปลงเบื้องต้น

- เกษตรกรเป้าหมาย จำนวน ๔ ราย ออกติดตามให้คำปรึกษาแนะนำและตรวจ ประเมินแปลงเบื้องต้น อยู่ระหว่างดำเนินการ (สนง.เกษตรจังหวัดบึงกาฬ)

๒.๑.๒ โครงการ..... งบประมาณรวมทั้งสิ้น ..... บาท ผลการเบิกจ่าย ..... บาท คิดเป็นร้อยละ ..... จำแนกเป็น งบดำเนินงาน ..... บาท เป้าหมายรวม ..... ราย ผลสำเร็จที่สำคัญ (ศูนย์เมล็ดพันธุ์ข้าวบึงกาฬ)

#### ๒.๑. : โครงการผลผลิตที่ ๓ ยกระดับคุณภาพมาตรฐานสินค้าเกษตร

##### ๑) กิจกรรม : จัดทะเบียนตรวจสอบรับรองแหล่งผลิตพืช (GAP)

งบประมาณรวมทั้งสิ้น ๒๐๑,๓๙๐ บาท ผลการเบิกจ่าย ๑๓๔,๐๕๐.๙๙ บาท คิดเป็นร้อยละ ๖๖.๕๖ จำแนกเป็น งบดำเนินงาน ๖๗,๓๓๙.๐๑ บาท เป้าหมายรวม ๖๐๐ ราย ผลสำเร็จ

## แบบฟอร์มที่ 1 ข้อมูลพื้นฐานจังหวัด

ที่สำคัญการปฏิบัติทางการเกษตรที่ดีสำหรับพืชอาหาร (มกษ. ๙๐๐๑-๒๕๖๔ ) หรือ GAP พืชอาหารและการปฏิบัติทางการเกษตรที่ดีสำหรับพืชสมุนไพร หรือ GAP พืชสมุนไพร เป็นแนวทางในการทำการเกษตรที่ดีเพื่อให้ได้ผลผลิตที่มีคุณภาพและความปลอดภัยโดยการปฏิบัติที่ไม่ส่งผลกระทบต่อสิ่งแวดล้อม ทั้งนี้ผลการดำเนินการเข้าตรวจ ๓๑๓ แปลง คิดเป็นร้อยละ ๕๒.๑๗ ผ่านการรับรอง GAP พืช ๒๘๕ แปลง พื้นที่ ๒๗๗.๒๙๐ ไร่ ส่งตัวอย่างพืชวิเคราะห์จุลินทรีย์ จำนวน ๑ ตัวอย่าง คือ ผักบุ้ง ผลวิเคราะห์เชื้อจุลินทรีย์ E.coli และเชื้อ Salmonella.spp อยู่ในเกณฑ์มาตรฐาน

ส่งตัวอย่างพืชวิเคราะห์สารเคมีตกค้าง ๒ ตัวอย่างคือ มะเขือเทศ ผลวิเคราะห์พบสารแลมบ์ดา-ไซฮาโลทริน (Lambda-cyhalothrin) ปริมาณที่พบไม่เกินค่ามาตรฐาน ๐.๓ มิลลิกรัมต่อกิโลกรัม แต่พบสารไทอะมีทอกแซม (Thiamethoxam) เกินค่ามาตรฐาน ๐.๐๑ มิลลิกรัมต่อกิโลกรัม ทั้ง ๒ ตัวอย่างจึงไม่ผ่านการรับรองมาตรฐาน GAP พืช

### ๒) กิจกรรม: ตรวจสอบรับรองแหล่งผลิตพืชอินทรีย์

งบประมาณรวมทั้งสิ้น ๑๔,๐๒๐ บาท ผลการเบิกจ่าย ๒,๗๙๔ บาท คิดเป็นร้อยละ ๑๙.๙๓ จำแนกเป็น งบดำเนินงาน ๑๔,๐๒๐ บาท เป้าหมายรวม ๑๗ ราย **ผลสำเร็จที่สำคัญ** เกษตรอินทรีย์เป็นระบบจัดการการผลิตด้านเกษตรแบบองค์รวมที่เกื้อหนุนต่อระบบนิเวศ รวมถึงความหลากหลายทางชีวภาพ วงจรชีวภาพ โดยเน้นการใช้วัสดุธรรมชาติ หลีกเลี่ยงการใช้วัสดุสังเคราะห์และไม่ใช้พืช สัตว์หรือจุลินทรีย์ ที่ได้มาจากการดัดแปลงพันธุกรรม (GMOs) ทั้งนี้ ผลการดำเนินการเข้าตรวจ ๙ แปลง พื้นที่ ๖๘.๘๒๕ ไร่ คิดเป็นร้อยละ ๕๒.๙๔ ผ่านการรับรอง ๖ แปลง พื้นที่ ๕๐.๕๗๕ ไร่ ส่งตัวอย่างวิเคราะห์จุลินทรีย์ คือ สลัดแก้ว ผลวิเคราะห์เชื้อจุลินทรีย์ E.coli และเชื้อ Salmonella.spp อยู่ในเกณฑ์มาตรฐาน (ศูนย์วิจัยและพัฒนาการเกษตรหนองคาย)

๒.๑.๔ งบประมาณรวมทั้งสิ้น ๕๗,๘๔๐ บาท ผลการเบิกจ่าย ๒๕,๙๔๐ บาท คิดเป็นร้อยละ ๔๔.๘๕ จำแนกเป็น งบดำเนินงาน ๕๗,๘๔๐ บาท เป้าหมายรวม ๑๒๐ ราย **ผลสำเร็จที่สำคัญ** ส่งเสริมให้การปลูกหม่อนเลี้ยงไหมเป็นอาชีพหลักที่สามารถสร้างรายได้และผลตอบแทนสูงสุดแก่เกษตรกร

- โครงการเกษตรทฤษฎีใหม่ด้านหม่อนไหม
- โครงการยกระดับและพัฒนาคุณภาพมาตรฐานผลิตภัณฑ์ผ้าไหมไทย ตรานกยุงพระราชทาน
- โครงการยกระดับพัฒนามาตรฐานหม่อน (GAP)
- โครงการพัฒนาศักยภาพ Smart Farmer หม่อนไหม
- โครงการปรับปรุงฐานข้อมูลทะเบียนเกษตรกรหม่อนไหมงบประมาณ

(ศูนย์หม่อนไหมฯ หนองคาย)

### ๒.๒ ด้านปศุสัตว์

#### ๒.๒.๑ กิจกรรมการพัฒนาสุขภาพสัตว์

- จำนวนสัตว์ที่ได้รับการพัฒนาสุขภาพสัตว์ เป้าหมาย ๔๓๐,๔๒๔ ตัว **ผลสำเร็จที่สำคัญ** สัตว์ได้รับการบริการดูแลสุขภาพ จำนวน ๑๕๑,๓๑๕ ตัว คิดเป็นร้อยละ ๓๕.๑๕
- จำนวนตัวอย่างที่ได้รับการตรวจเฝ้าระวังป้องกัน วินิจฉัย และชันสูตรโรคสัตว์ เป้าหมาย ๗๐๒ ตัว **ผลสำเร็จที่สำคัญ** ส่งตัวอย่างตรวจวินิจฉัย จำนวน ๒๙๘ ตัวอย่าง คิดเป็นร้อยละ ๔๒.๔๕
- จำนวนสัตว์ที่ได้รับการควบคุมโรคพิษสุนัขบ้า เป้าหมาย ๗,๐๐๐ ตัว **ผลสำเร็จที่สำคัญ** - ตัว
- จำนวนสัตว์ที่ได้รับการป้องกันโรคคัมปี สกิน เป้าหมาย ๓๔,๔๐๐ ตัว **ผลสำเร็จที่สำคัญ** - ตัว

## แบบฟอร์มที่ 1 ข้อมูลพื้นฐานจังหวัด

๒.๒.๒ กิจกรรมสนับสนุนโครงการสัตว์ปลอดโรค คนปลอดภัย จากโรคพิษสุนัขบ้า

- จำนวนสัตว์ที่ได้รับการผ่าตัดทำหมันภายใต้โครงการสัตว์ปลอดโรค คนปลอดภัย จากโรคพิษสุนัขบ้า เป้าหมาย ๕๐๐ ตัว ผลสำเร็จ ผ่าตัดทำหมันสัตว์ภายใต้โครงการฯ แล้ว ๕๐๐ ตัว

๒.๒.๓ กิจกรรมส่งเสริมเกษตรกรทฤษฎีใหม่

- เกษตรกรได้รับการพัฒนาศักยภาพด้านปศุสัตว์ตามเกษตรทฤษฎีใหม่ เป้าหมาย อบรมเกษตรกร จำนวน ๑๕๐ ราย ผลดำเนินงาน อบรมเกษตรกร ๑๕๐ ราย งบประมาณ ๑๒๘,๐๐๐ บาท เบิกจ่ายแล้ว ๓๘,๘๐๐ บาท

๒.๒.๔ กิจกรรมปรับปรุงข้อมูลทะเบียนเกษตรกรผู้เลี้ยงสัตว์

- จำนวนเกษตรกรผู้เลี้ยงสัตว์ได้รับการปรับปรุงข้อมูลหรือขึ้นทะเบียนเกษตรกรผู้เลี้ยงสัตว์ เป้าหมาย จำนวน ๒๑,๒๐๐ ราย ดำเนินการปรับปรุงแล้ว ๒๔,๓๔๐ ราย คิดเป็นร้อยละ ๑๑๔.๘๑ งบประมาณ ๖๓,๖๐๐ บาท

๒.๒.๕ กิจกรรมสร้างเกษตรกรปราดเปรื่อง

- จำนวนเกษตรกรที่ได้รับการถ่ายทอดองค์ความรู้เข้าสู่ระบบ Smart Farmer เป้าหมาย จำนวน ๑๐ ราย ดำเนินการอบรมเสร็จเรียบร้อยแล้ว ๑๐ ราย งบประมาณ ๗,๐๐๐ บาท เบิกจ่าย ๕,๕๐๐ บาท

๒.๒.๖ กิจกรรมพัฒนาศูนย์เรียนรู้การเพิ่มประสิทธิภาพการผลิตสินค้าเกษตร

- จำนวนเกษตรกรเครือข่ายศูนย์เรียนรู้ได้รับการพัฒนาและส่งเสริมอาชีพด้านปศุสัตว์ เป้าหมาย จำนวน ๘ ศูนย์ เกษตรกร ๕๖ ราย ดำเนินการอบรมเสร็จเรียบร้อยแล้ว ๕๖ ราย งบประมาณ ๗๒,๐๐๐ บาท เบิกจ่ายแล้ว ๑๒,๐๐๐ บาท

### ๒.๓ ด้านประมง

๒.๓.๑) โครงการยกระดับมาตรฐานสินค้าเกษตร เป้าหมายรวม ๑๖ ราย ผลสำเร็จที่สำคัญ เกษตรกรได้รับการรับรองมาตรฐานการผลิตสัตว์น้ำ ตามมาตรฐาน มกษ. ๗๔๓๖-๒๕๖๓ และ มกษ.๗๔๓๘-๒๕๖๕ และจังหวัดบึงกาฬมีผลผลิตสัตว์น้ำปลอดภัย บริโภคภายในจังหวัดเพิ่มขึ้น

๒.๓.๒) โครงการพัฒนาเกษตรกรมั่งคั่ง (กิจกรรมพัฒนาเกษตรทฤษฎีใหม่) เป้าหมายรวม ๑๒๐ ราย ผลสำเร็จที่สำคัญ ๑. เกษตรกรสามารถนำหลักทฤษฎีใหม่ไปปรับใช้ในกิจกรรมทางการเกษตรตามความเหมาะสม และสอดคล้องกับพื้นที่ของตนเอง ๒. เกษตรกรที่เข้าร่วมโครงการมีความรู้ความเข้าใจการประมงเพิ่มขึ้น ๓. เกษตรกรสามารถนำความรู้ที่ได้รับไปพัฒนาและประยุกต์ใช้ในการเพาะเลี้ยงสัตว์น้ำของตนเองได้

๒.๓.๓) โครงการพัฒนาอาชีพและส่งเสริมความเข้มแข็งของชุมชนประมง เป้าหมายรวม องค์การชุมชนประมงท้องถิ่น จำนวน ๒ องค์การ ผลสำเร็จที่สำคัญ ๑. องค์การชุมชนประมงท้องถิ่นมีรายได้เพิ่มขึ้น มีความมั่นคงในการประกอบอาชีพการประมงอย่างยั่งยืน ๒. เกิดการมีส่วนร่วม และเป็นการสนับสนุนชุมชนประมงท้องถิ่นในการจัดการบำรุงรักษา การอนุรักษ์ การฟื้นฟู และการใช้ประโยชน์อย่างยั่งยืนจากทรัพยากรสัตว์น้ำ

## แบบฟอร์มที่ 1 ข้อมูลพื้นฐานจังหวัด

### ๒.๔ กลุ่ม/สหกรณ์

๒.๔.๑ โครงการส่งเสริมและพัฒนาสถาบันเกษตรกร งบประมาณ ๕๗,๔๕๐ บาท ผลเบิกจ่าย ๒๑,๒๔๐ บาท คิดเป็นร้อยละ ๓๖.๕๗ ผลสำเร็จที่สำคัญ ๑) สหกรณ์และกลุ่มเกษตรกรเป้าหมายได้รับการพัฒนาเพื่อมุ่งสู่เป้าหมายความเข้มแข็ง ระดับชั้น ๑ ๒) สหกรณ์และกลุ่มเกษตรกรเป้าหมายสามารถรักษาและยกระดับหรือพัฒนาความเข้มแข็งสู่ระดับที่ดีขึ้น ร้อยละ ๔๐

๒.๔.๒ โครงการสร้างมูลค่าเพิ่มจากวัสดุเหลือใช้ทางการเกษตร งบประมาณ ๑๕,๓๖๐ บาท ผลเบิกจ่าย ๑๕,๓๖๐ บาท คิดเป็นร้อยละ ๑๐๐ ผลสำเร็จที่สำคัญ สหกรณ์และกลุ่มเกษตรกรสามารถจัดการวัสดุเหลือใช้ทางการเกษตรได้อย่างมีประสิทธิภาพ นำเทคโนโลยีและนวัตกรรมมาใช้เพื่อลดต้นทุนและสร้างมูลค่าเพิ่ม พร้อมทั้งเกิดเครือข่ายความร่วมมือระหว่างสหกรณ์ในการใช้ประโยชน์จากวัสดุเหลือใช้ร่วมกัน

สนับสนุนอุปกรณ์การตลาดให้แก่สหกรณ์ งบประมาณ ๘๘๒,๖๐๐ บาท ผลเบิกจ่ายร้อยละ ๑๐๐ คือ จัดหารถแทรกเตอร์ ขนาดไม่น้อยกว่า ๕๐ แรงม้า พร้อมอุปกรณ์และเครื่องอัดฟาง ๑ คัน

๒.๔.๓ โครงการพัฒนาผลิตภัณฑ์ชุมชนของสถาบันเกษตรกรและสมาชิก งบประมาณ ๑๑,๔๖๐ บาท ผลเบิกจ่าย ๘,๕๘๐ บาท คิดเป็นร้อยละ ๗๔.๘๗ ผลสำเร็จที่สำคัญ ๑) สหกรณ์และกลุ่มเกษตรกรได้รับการส่งเสริมและพัฒนาผลิตภัณฑ์สินค้าชุมชน จำนวน ๒ แห่ง ๒) มูลค่าการจำหน่ายผลิตภัณฑ์ชุมชนที่เข้าร่วมโครงการเพิ่มขึ้น ไม่น้อยกว่าร้อยละ ๓

(สำนักงานสหกรณ์จังหวัดบึงกาฬ)

### ๓.๒ งบประมาณจังหวัด/กลุ่มจังหวัด (Area Base)

#### ๓.๒.๑ ด้านพืช

๑) โครงการพัฒนาโครงสร้างพื้นฐานด้านการเกษตร กิจกรรม ส่งเสริมการปลูกสับปะรดเพื่อสร้างรายได้แก่เกษตรกรจังหวัดบึงกาฬ งบประมาณ ๖๘๓,๐๐๐ บาท ผลเบิกจ่าย ๖๘๓,๐๐๐ บาท ผลสำเร็จที่สำคัญ เกษตรกรที่เข้าร่วมโครงการสามารถผลิตสับปะรดตามคุณภาพ GI และ ตามมาตรฐาน GAP เกษตรกรสามารถแปรรูปผลิตภัณฑ์จากสับปะรดได้ โดยมี ๒ กิจกรรม ดังนี้ ๑. กิจกรรมถ่ายทอดเทคโนโลยีการผลิตสับปะรดตามคุณภาพ GI และ ตามมาตรฐาน GAP ๒. กิจกรรมจัดทำแปลงสาธิตและสนับสนุนปัจจัยการผลิตต้นแบบให้กับเกษตรกร

๒) ส่งเสริมและพัฒนาการเกษตรตามหลักปรัชญาเศรษฐกิจพอเพียง กิจกรรมเกษตรเพื่ออาหารกลางวัน อันเนื่องมาจากพระราชดำริ สมเด็จพระกนิษฐาธิราชเจ้า กรมสมเด็จพระเทพรัตนราชสุดาฯ สยามบรมราชกุมารี กิจกรรมขยายผลโครงการเกษตรเพื่ออาหารกลางวันอันเนื่องมาจากพระราชดำริฯ งบประมาณ ๑,๐๒๗,๗๐๐ บาท ผลเบิกจ่าย ๑,๐๒๗,๗๐๐ บาท ผลสำเร็จที่สำคัญ ครู นักเรียน และกลุ่มแม่บ้านในชุมชนที่โรงเรียนตั้งอยู่ จำนวน ๒๐๐ ราย ได้รับองค์ความรู้ ในการส่งเสริมและพัฒนาอาชีพด้านการเกษตร โดยมี ๓ กิจกรรม ดังนี้ ๑. กิจกรรมจัดอบรมเชิงปฏิบัติการถ่ายทอดความรู้ด้านการเกษตรให้กับครู นักเรียน และกลุ่มแม่บ้านในชุมชนที่โรงเรียนตั้งอยู่ ๒. กิจกรรมสนับสนุนปัจจัยการผลิตต้นแบบให้กับโรงเรียน ๓. กิจกรรมจัดทำแปลงสาธิตและสนับสนุนปัจจัยการผลิตต้นแบบให้กับชุมชน

๓.๒.๒ ด้านปศุสัตว์ โครงการส่งเสริมการผลิตสินค้าเกษตรตามระบบเกษตรกรรมยั่งยืน กิจกรรม โคเนื้อบึงกาฬ โคคุณภาพลุ่มน้ำโขง งบประมาณ ๘๐๐,๐๐๐ บาท ผลเบิกจ่าย.....-.....

ผลสำเร็จที่สำคัญ ๑. ฝึกอบรมให้ความรู้เกษตรกร จำนวน ๔๐๐ ราย ๒. สนับสนุนปัจจัยการผลิตเพื่อดูแลสุขภาพสัตว์และปรับปรุงระบบการเลี้ยงสัตว์ อยู่ระหว่างดำเนินการ (รอเงินงบประมาณ เดือนเมษายน ๒๕๖๕)

๓.๒.๓ ด้านประมง โครงการส่งเสริมและพัฒนาศักยภาพเกษตรกร กลุ่มเกษตรกรและสถาบันเกษตรกร เพื่อเพิ่มขีดความสามารถในการแข่งขัน กิจกรรมพัฒนาศักยภาพกลุ่มเกษตรกรด้านการแปรรูปสัตว์

## แบบฟอร์มที่ 1 ข้อมูลพื้นฐานจังหวัด

น้ำเพื่อพัฒนาอาชีพ งบประมาณ ๑๖๘,๗๐๐ ผลเบิกจ่าย.....-..... ผลสำเร็จที่สำคัญ เกษตรกรที่ได้รับการส่งเสริม สามารถพัฒนาทักษะและนำไปประยุกต์ใช้เพื่อเป็นอาชีพหลักหรืออาชีพรองสร้างความมั่นคงทางด้านอาหารจากสัตว์น้ำ และสร้างรายได้ให้กับครอบครัวต่อไปได้

### ๔. ผลการดำเนินงานโครงการสำคัญ (สรุปโดยย่อ)

#### ๔.๑ การเร่งรัดจัดที่ดินทำกินให้กับเกษตรกร

##### สำนักงานการปฏิรูปที่ดินจังหวัดบึงกาฬ

โครงการจัดที่ดินเพื่อเกษตรกรรวม งบประมาณ ๒,๘๓๑,๒๒๐ เบิกจ่าย ๑,๐๔๕,๗๗๔ คิดเป็นร้อยละ ๓๖.๙๔ ผลสำเร็จที่สำคัญ เกษตรกรได้รับการจัดที่ดินเพื่อเกษตรกรรม จำนวน ๘๑๕ ราย ๘๘๔ แปลง เนื้อที่ประมาณ ๑๑,๙๕๗-๓-๙๔ ไร่

#### ๔.๒ การบริหารจัดการแหล่งน้ำทั้งระบบ

##### โครงการชลประทานบึงกาฬ

๑. สถานีสูบน้ำด้วยไฟฟ้าพร้อมระบบส่งน้ำบ้านศรีวิไล ตำบลนาแก อำเภอบึงกาฬ จังหวัดบึงกาฬ งบประมาณ ๓๗,๗๘๐,๘๒๐ ผลการเบิกจ่าย ๗,๒๕๖,๑๖๑.๔๔ บาท คิดเป็นร้อยละ ๑๙.๒๑ %

๒. สถานีสูบน้ำด้วยไฟฟ้า พร้อมระบบส่งน้ำบ้านสันติสุข ตำบลหนองหัวช้าง อำเภอยางชุมน้อย จังหวัดบึงกาฬ งบประมาณ ๓๗,๙๔๒,๘๔๐.๑๐ ผลการเบิกจ่าย ๗,๐๒๒,๘๒๑.๑๐ บาท คิดเป็นร้อยละ ๑๘.๕๑ %

๓. ปรับปรุงอาคารระบายน้ำล้น อ่างเก็บน้ำบึงโขงหลง โครงการชลประทานบึงกาฬ ตำบลบึงโขงหลง อำเภอบึงโขงหลง จังหวัดบึงกาฬ งบประมาณ ๓๙,๘๗๖,๐๔๐.๘๔ ผลการเบิกจ่าย ๒๖,๓๒๗,๘๗๓.๓๖ บาท คิดเป็นร้อยละ ๖๖.๐๒ %

##### สถานีพัฒนาที่ดินบึงกาฬ

๑) โครงการขุดสระน้ำในไร่นานอกเขตชลประทาน ๑,๒๖๐ ไร่.ม. ปี ๒๕๖๙ จำนวน ๓๘๖ บ่อ จำนวน ๓๖ สัญญา งบประมาณรวมทั้งสิ้น ๘,๑๕๒,๖๐ บาท ผลการเบิกจ่าย ๘,๑๕๒,๖๐ บาท คิดเป็นร้อยละ ๑๐๐ % ผลสำเร็จที่สำคัญ พื้นที่รับประโยชน์ประมาณ ๗๗๒ ไร่ เกษตรกรได้ใช้ประโยชน์น้ำในสระ จำนวน ๓๘๖ ครัวเรือน ผลการดำเนินงาน ๓๘๖ บ่อ เกษตรกรสามารถกักเก็บน้ำไว้ใช้ในพื้นที่ทำการเกษตร บรรเทาปัญหาภัยแล้ง เพื่อแก้ไขปัญหา/พัฒนางานด้านการเกษตร ได้ประมาณ ๔๘๖,๓๖๐ ไร่.ม (เพื่อแก้ไขปัญหา/พัฒนางานด้านการเกษตร)

๒) โครงการบริหารจัดการดินและน้ำทั้งบนดินและใต้ดินในพื้นที่เสี่ยงภัยแล้งเพื่อเพิ่มศักยภาพการผลิตของเกษตรกร.....๑.....โครงการ.....๑.....กิจกรรม ดังนี้

๒.๑ จัดทำระบบกระจายน้ำพลังงานแสงอาทิตย์ จำนวน ๒๐ แห่ง เงินกันบึงงบประมาณ ๒๕๖๘ งบประมาณ ๑,๔๙๙,๖๐๐.-บาท ผลเบิกจ่าย ๑,๔๙๙,๖๐๐.-บาท คิดเป็นร้อยละ ๑๐๐ % เป้าหมาย ๒๐ แห่ง ผลสำเร็จที่สำคัญ เกษตรกรสามารถลดต้นทุนค่าพลังงาน ไม่ต้องเสียค่าไฟฟ้าหรือน้ำมันเชื้อเพลิงในการสูบน้ำ และเพิ่มประสิทธิภาพการเข้าถึงน้ำเพื่อการเกษตร ทำให้มีน้ำเพียงพอสำหรับการเกษตรต่อเนื่องตลอดปี ลดผลกระทบจากภัยแล้งอย่างเป็นรูปธรรม

๒.๒ ก่อสร้างมาตรการบริหารจัดการน้ำใต้ดิน จังหวัดบึงกาฬ (เพิ่มเติม) ตำบลโนนสมบูรณ์ อำเภอบึงกาฬ จังหวัดบึงกาฬ งบประมาณ ๓๐๐,๐๐๐.-บาท ผลเบิกจ่าย ๓๐๐,๐๐๐.-บาท คิดเป็นร้อยละ ๑๐๐ % เป้าหมาย ๕ แห่ง ผลสำเร็จที่สำคัญ เกษตรกรได้ใช้ประโยชน์น้ำในสระ จำนวน ๕ ครัวเรือน ผลการดำเนินงาน ๕ แห่ง เกษตรกรสามารถกักเก็บน้ำไว้ใช้ในพื้นที่ทำการเกษตร บรรเทาปัญหาภัยแล้ง เพื่อแก้ไขปัญหา/พัฒนางานด้านการเกษตร ได้ประมาณ ๖,๗๕๐ ไร่.ม (เพื่อแก้ไขปัญหา/พัฒนางานด้านการเกษตร)

## แบบฟอร์มที่ 1 ข้อมูลพื้นฐานจังหวัด

๒.๓ จัดทำระบบอนุรักษ์ดินและน้ำ ในพื้นที่การบริหารจัดการดินและน้ำทั้งบนดินและใต้ดิน ในพื้นที่เสี่ยงภัยแล้งเพื่อเพิ่มศักยภาพการผลิตของเกษตรกรจังหวัดบึงกาฬ ตำบลโนนสมบูรณ์ อำเภอเมืองบึงกาฬ จังหวัดบึงกาฬ งบประมาณ ๔๘๐,๐๐๐.-บาท ผลเบิกจ่าย ๔๘๐,๐๐๐.-บาท คิดเป็นร้อยละ ๑๐๐ % เป้าหมาย ๑๕๐ ไร่ ผลสำเร็จที่สำคัญ ช่วยแก้ปัญหาขาดแคลนน้ำ เพิ่มพื้นที่เก็บกักน้ำ ยกระดับผลผลิตเกษตรกรอย่างยั่งยืนและสร้างเทคโนโลยีการเกษตรสมัยใหม่ให้กับกลุ่มเกษตรกรที่เข้าร่วมโครงการ

๓) โครงการปรับระดับพื้นที่เกษตรและฟื้นฟูพื้นที่ที่ได้รับผลกระทบจากอุทกภัยระยะหลังน้ำลด ปี ๒๕๖๗ (งบกลาง) งบประมาณ ๑๑,๘๒๕,๖๖๖.๓๓ บาท ผลเบิกจ่าย ๗,๙๐๙,๘๙๖.-บาท คิดเป็นร้อยละ ๖๖.๘๘ % เป้าหมาย ๖,๐๐๐ ไร่ ลงนามในสัญญาเรียบร้อยแล้ว จำนวน ๑๐ สัญญา ๑๘ ตำบล อยู่ระหว่างดำเนินการปรับระดับพื้นที่เกษตรกรคาดว่าจะแล้วเสร็จภายใน พ.ค. ๖๙

### ๔.๓ ยกระดับสินค้าเกษตรและบริการมูลค่าสูง

#### สำนักงานเกษตรจังหวัดบึงกาฬ

โครงการส่งเสริมการและพัฒนาเพื่อเข้าสู่ห่วงโซ่อุปทานและบริการมูลค่าสูง (งบประมาณ ๗๖,๕๐๐ บาท) คิดเป็นร้อยละ ๑๐๐% เป้าหมาย ๒ แปลง แปลงที่ ๑ ส่งเสริมการเพิ่มประสิทธิภาพการผลิตสับปะรด ลำดับที่ ๑๗๔ นางสาวรัตนธยา คุณธรรม อำเภอเซกา จังหวัดบึงกาฬ โดยการปรับปรุงคุณภาพดินและการใส่ปุ๋ยตามค่าวิเคราะห์ดินในแต่ละระยะการเจริญเติบโต ผลสำเร็จที่สำคัญ เกษตรกรได้รับองค์ความรู้ ในการปรับปรุงคุณภาพดินและการให้ปุ๋ยตามค่าวิเคราะห์ดิน แปลงที่ ๒ ลำดับที่ ๑๐ แปลงใหญ่กล้วยหอมทอง B.K.๗๗ ตำบลหนองหัวช้าง อำเภอพรเจริญ จังหวัดบึงกาฬ จัดเวทีแลกเปลี่ยนเรียนรู้ศึกษาความเหมาะสมทางกายภาพและชีวภาพ จัดอบรมถ่ายทอดความรู้ เกี่ยวกับการลดต้นทุนการผลิตกล้วยหอมทอง/การวางแผนป้องกันความเสียหายจากภัยธรรมชาติ และสภาพอากาศที่เปลี่ยนแปลง และสนับสนุนปัจจัยการผลิต (แพคโคลบิวทาโซล) เพื่อลดความเสียหายจากภัยธรรมชาติ ผลสำเร็จที่สำคัญ เกษตรกรได้รับองค์ความรู้ ในการส่งเสริมและการพัฒนาผลผลิตโดยใช้เทคโนโลยี/นวัตกรรมที่เหมาะสม และเท่าทันสภาวะการเปลี่ยนแปลงสภาพภูมิอากาศ (ที่มา ทุกหน่วยงานในสังกัดกระทรวงเกษตรและสหกรณ์ที่มีโครงการ)

### ๔.๔ ยกระดับศักยภาพของเกษตรกร/สถาบันเกษตรกรให้เข้มแข็ง

#### ศูนย์เมล็ดพันธุ์ข้าวบึงกาฬ

โครงการระบบส่งเสริมเกษตรแบบแปลงใหญ่ งบประมาณ ๒๖๔,๖๔๖ บาท ผลเบิกจ่าย ๑๓๕,๐๓๒ บาท เป้าหมาย ๕ แปลง ผลสำเร็จที่สำคัญ เกษตรกรรวมกลุ่มทำการผลิตข้าวแบบนาแปลงใหญ่ และเพิ่มศักยภาพการปลูกข้าว ตามชนิดพันธุ์ที่เหมาะสมกับระบบนิเวศน์และพื้นที่ และเกษตรกร มีการบริหารจัดการร่วมกัน เพื่อให้เกิดการรวมกันผลิตและรวมกันจำหน่ายโดยมีตลาดรองรับ เกษตรกรสามารถลดต้นทุนการผลิต และมีผลผลิตต่อหน่วยเพิ่มขึ้น รวมทั้งผลผลิตมีคุณภาพได้มาตรฐาน

#### สำนักงานสหกรณ์จังหวัดบึงกาฬ

๑. โครงการระบบส่งเสริมเกษตรแบบแปลงใหญ่ งบประมาณ ๖,๕๐๐ บาท ผลเบิกจ่าย ๕,๘๖๐ บาท คิดเป็นร้อยละ ๙๐.๑๕ เป้าหมาย กลุ่มเกษตรกร ๑ แห่ง ผลสำเร็จที่สำคัญ ๑) แปลงใหญ่สหกรณ์/กลุ่มเกษตรกรได้รับการส่งเสริมให้มีการบริหารจัดการกลุ่มร่วมกันตลอดห่วงโซ่ ไม่น้อยกว่า ๑ แปลง ๒) เกษตรกรในแปลงใหญ่มีการบริหารจัดการกลุ่มอย่างเป็นระบบและมีประสิทธิภาพ สามารถดำเนินการผลิต แปรรูป และการจำหน่ายร่วมกันได้อย่างครบวงจร ๓) เกิดการเชื่อมโยงตลาดระหว่างผู้ผลิตแปลงใหญ่และผู้ซื้อ มีตลาดรองรับผลผลิตที่แน่นอนและต่อเนื่อง

## แบบฟอร์มที่ 1 ข้อมูลพื้นฐานจังหวัด

### สำนักงานปศุสัตว์จังหวัดบึงกาฬ

๑. โครงการ พัฒนาเกษตรกรปราดเปรี๊อง (Smart Farmer) งบประมาณ..๗,๐๐๐...ผลเบิกจ่าย.....-  
..... เป้าหมาย...๑๐ ราย... ผลสำเร็จที่สำคัญ เกษตรกรได้รับการถ่ายทอดองค์ความรู้ร้อยละ ๑๐ ราย

๒. โครงการศูนย์เรียนรู้การเพิ่มประสิทธิภาพการผลิตสินค้าเกษตร งบประมาณ ๖๓,๐๐๐ บาท  
ผลเบิกจ่าย - บาท เป้าหมาย ๕๖ ราย ผลสำเร็จที่สำคัญ เกษตรกรเครือข่ายศูนย์เรียนรู้ได้รับการพัฒนา  
และส่งเสริมอาชีพด้านปศุสัตว์ร้อยละ ๕๖ ราย

### สำนักงานประมงจังหวัดบึงกาฬ

๑. โครงการยกระดับมาตรฐานสินค้าเกษตร งบประมาณรวมทั้งสิ้น ๕,๖๐๐ บาท ผลการเบิกจ่าย  
๒,๘๗๕ บาท คิดเป็นร้อยละ ๕๑.๓๔ จำแนกเป็น งบดำเนินงาน - บาท งบลงทุน.....-.....บาท งบ  
รายจ่าย.....-.....บาท เป้าหมายรวม ๘ ราย ผลสำเร็จที่สำคัญ เกษตรกรได้รับการรับรองมาตรฐานการ  
ผลิตสัตว์น้ำ ตามมาตรฐาน มกษ. ๗๔๓๖-๒๕๖๓ และจังหวัดบึงกาฬมีผลผลิตสัตว์น้ำปลอดภัย บริโภคภายใน  
จังหวัดเพิ่มขึ้น

๒. โครงการพัฒนาเกษตรกรมัยยั่งยืน กิจกรรมพัฒนาเกษตรกรทฤษฎีใหม่ งบประมาณรวมทั้งสิ้น  
๒๙๔,๕๐๐ บาท ผลการเบิกจ่าย ๑,๘๐๐ บาท คิดเป็นร้อยละ ๐.๖๑ จำแนกเป็น งบดำเนินงาน - บาท งบ  
ลงทุน.....-.....บาท งบรายจ่าย.....-.....บาท เป้าหมายรวม ๑๒๐ ราย ผลสำเร็จที่สำคัญ ๑. เกษตรกร  
สามารถนำหลักทฤษฎีใหม่ไปปรับใช้ในกิจกรรมทางการเกษตรตามความเหมาะสม และสอดคล้องกับพื้นที่ของ  
ตนเอง ๒. เกษตรกรที่เข้าร่วมโครงการมีความรู้ความเข้าใจการประมงเพิ่มขึ้น ๓. เกษตรกรสามารถนำความรู้ที่  
ได้รับไปพัฒนาและประยุกต์ใช้ในการเพาะเลี้ยงสัตว์น้ำของตนเองได้

๓. โครงการพัฒนาอาชีพและส่งเสริมความเข้มแข็งของชุมชนประมง งบประมาณรวมทั้งสิ้น  
๒๐๕,๐๐๐ บาท ผลการเบิกจ่าย ๒๐๓,๐๘๐ บาท คิดเป็นร้อยละ ๙๙.๐๖ จำแนกเป็น งบดำเนินงาน - บาท  
งบอุดหนุน ๒๐๐,๐๐๐ บาท งบลงทุน.....-.....บาท งบรายจ่าย.....-.....บาท เป้าหมายรวม องค์กรชุมชนประมง  
ท้องถิ่น จำนวน ๒ องค์กร ผลสำเร็จที่สำคัญ ๑. องค์กรชุมชนประมงท้องถิ่นมีรายได้เพิ่มขึ้น มีความมั่นคง  
ในการประกอบอาชีพการประมงอย่างยั่งยืน ๒. เกิดการมีส่วนร่วม และเป็นการสนับสนุนชุมชนประมงท้องถิ่น  
ในการจัดการบำรุงรักษา การอนุรักษ์ การฟื้นฟู และการใช้ประโยชน์อย่างยั่งยืนจากทรัพยากรสัตว์น้ำ

๔. โครงการส่งเสริมอาชีพประมง กิจกรรมส่งเสริมเกษตรกรเชิงรุกด้านการประมง งบประมาณรวมทั้ง  
สิ้น ๒๖,๕๐๐ บาท ผลการเบิกจ่าย ๑๐,๕๐๐ บาท คิดเป็นร้อยละ ๓๙.๖๒ จำแนกเป็น งบดำเนินงาน - บาท  
งบลงทุน.....-.....บาท งบรายจ่าย.....-.....บาท เป้าหมายรวม เกษตรกร ๔๐ ราย ผลสำเร็จที่สำคัญ เกษตรกร  
ได้รับการพัฒนาและส่งเสริมด้านการเลี้ยงสัตว์น้ำและมีผลผลิตสัตว์น้ำ

๕. โครงการศูนย์เรียนรู้การเพิ่มประสิทธิภาพการผลิตสินค้าเกษตร งบประมาณรวมทั้งสิ้น  
๑๓๖,๔๒๐ บาท ผลการเบิกจ่าย ๓,๗๒๐ บาท คิดเป็นร้อยละ ๒.๗๓ จำแนกเป็น งบดำเนินงาน - บาท งบ  
ลงทุน.....-.....บาท งบรายจ่าย.....-.....บาทงบอุดหนุน - บาท เป้าหมายรวม ๑.กิจกรรมพัฒนาแปลงเรียนรู้  
ด้านการประมงใน ศพก.หลัก จำนวน ๘ ศูนย์ ๒. การพัฒนาและยกระดับ ศพก.เครือข่ายด้านการประมง (รายเดิม)  
จำนวน ๓ ศูนย์ ๓. การจัดกิจกรรมวันถ่ายทอดเทคโนโลยีเพื่อเริ่มต้นฤดูการผลิตใหม่ในพื้นที่ จำนวน ๘ ครั้ง  
และ ๔. การถ่ายทอดเทคโนโลยีสู่เกษตรกร จำนวน ๒๐๐ ราย ผลสำเร็จที่สำคัญ ๑. เกิดศูนย์กลางในการ  
ถ่ายทอดเทคโนโลยีการผลิต การบริหารจัดการและการตลาดแก่เกษตรกร ๒. มีการบูรณาการการทำงานของ  
หน่วยงานต่าง ๆ และ ๓. ศพก.เครือข่ายฯ ได้รับการยกระดับให้เป็นศูนย์ต้นแบบที่สามารถเป็นศูนย์กลางของ  
การเรียนรู้และถ่ายทอดเทคโนโลยีที่มีบทบาทในชุมชนมากขึ้น

## แบบฟอร์มที่ 1 ข้อมูลพื้นฐานจังหวัด

### ศูนย์หม่อนไหมเฉลิมพระเกียรติฯหนองคาย

๑.โครงการยกระดับและพัฒนาคุณภาพมาตรฐานผลิตภัณฑ์ผ้าไหมไทย ตราณกยุงพระราชทาน งบประมาณ ๑๑,๐๐๐ บาท ผลเบิกจ่าย ๒,๐๐๐ บาท คิดเป็นร้อยละ ๑๘.๑๘ เป้าหมาย ตรวจประเมินผ้าไหมไทย (ตราณกยุงพระราชทาน) ๑,๐๐๐ เมตร ผลการดำเนินงาน ๓๒๐ เมตร คิดเป็นร้อยละ ๓๒

๒.โครงการยกระดับและพัฒนามาตรฐานหม่อน (GAP) งบประมาณ ๓,๐๐๐ บาท ผลเบิกจ่าย ๗๒๐ บาท คิดเป็นร้อยละ ๒๔ เป้าหมาย ๘ แปลง (หนองคาย ๔ แปลง บึงกาฬ ๔ แปลง) ผลการดำเนินงาน ลงพื้นที่ตรวจประเมินเบื้องต้น จำนวน ๓ แปลง คิดเป็นร้อยละ ๕ ผลสำเร็จที่สำคัญเกษตรกรได้รับการให้บริการรับรองมาตรฐานหม่อน

๓. โครงการเกษตรทฤษฎีใหม่ด้านหม่อนไหม งบประมาณ ๒๕,๘๘๐ บาท ผลเบิกจ่าย ๑๗,๙๒๐ บาท คิดเป็นร้อยละ ๕๕.๐๕ เป้าหมายเยี่ยมเยียนเกษตรกร ๑๐ ราย, สนับสนุนหม่อนพันธุ์ดี ๑,๐๐๐ ถูง (หนองคาย,บึงกาฬ) จัดฝึกอบรม ๑๐ ราย ผลการดำเนินงาน ติดตามเยี่ยมเยียนเกษตรกร ๑๔ ราย จัดฝึกอบรมหลักสูตร การปรับแนวคิดการทำทฤษฎีใหม่และการพัฒนางานด้านหม่อนไหม ๑๐ ราย วันที่ ๕ มีนาคม ๒๕๖๙ คิดเป็นร้อยละ ๗๐ ผลสำเร็จที่สำคัญสนับสนุนเกษตรกรให้นำหลักเกษตรทฤษฎีใหม่ไปปรับใช้ในการประกอบอาชีพ และดำรงชีวิตประจำวัน เพื่อลดรายจ่ายและเพิ่มรายได้ในครัวเรือน

๔. โครงการพัฒนาศักยภาพ Smart Farmer หม่อนไหม งบประมาณ ๒,๙๖๐ บาท ผลเบิกจ่าย ๒๔๐ บาท เป้าหมาย ตรวจสอบระดับและรายได้ Smart Farmer หม่อนไหม ๓ ครั้ง ๓๖ ราย ขึ้นทะเบียนรายใหม่ ๓ ราย (หนองคายและบึงกาฬ) ผลการดำเนินงาน ตรวจสอบระดับและรายได้ Smart Farmer หม่อนไหม ๑ ครั้ง ,ขึ้นทะเบียนรายใหม่ ๑ ราย คิดเป็นร้อยละ ๓๓.๓๓ ตรวจสอบระดับผลสำเร็จที่สำคัญ เกษตรกร Smart Farmer หม่อนไหม ทุกระดับได้รับการพัฒนาให้มีศักยภาพตามคุณสมบัติของ Smart Farmer ด้านหม่อนไหม ในยุคประเทศไทย ๔.๐ ของกระทรวงเกษตรและสหกรณ์

๕. โครงการศูนย์เรียนรู้การเพิ่มประสิทธิภาพการผลิตสินค้าเกษตร ด้านหม่อนไหม (ศพก.) งบประมาณ ๒,๐๐๐ บาท ผลเบิกจ่าย - บาท คิดเป็นร้อยละ - เป้าหมายสนับสนุนการบริการของศพก. และเครือข่าย ๒ แห่ง ผลการดำเนินงาน - คิดเป็นร้อยละ - ผลสำเร็จที่สำคัญเกษตรกรได้รับการส่งเสริมสนับสนุน และพัฒนาอาชีพด้านหม่อนไหม ตามความพร้อมของเกษตรกรและศักยภาพของพื้นที่

### สถานีพัฒนาที่ดินบึงกาฬ

โครงการศูนย์เรียนรู้การเพิ่มประสิทธิภาพการผลิตสินค้าเกษตร งบประมาณ ๒๑,๖๐๐ บาท ผลเบิกจ่าย ๓๐,๘๐๐ บาท เป้าหมายพัฒนาฐานเรียนรู้ด้านการพัฒนาที่ดิน จำนวน ๘ ศูนย์ คิดเป็นร้อยละ ๕๐ พัฒนาฐานเรียนรู้ด้านการพัฒนาที่ดิน จำนวน ๔ ศูนย์ ผลสำเร็จที่สำคัญ เกษตรกรนำความรู้ที่ได้ไปปฏิบัติต่อยอด ขยายผล. อย่างมีประสิทธิภาพและถ่ายทอดให้ผู้ที่สนใจในด้านนี้ได้รับองค์ความรู้เพิ่มมากขึ้น

### สำนักงานตรวจบัญชีสหกรณ์บึงกาฬ

๑) โครงการฝึกอบรมเศรษฐกิจการเงินขั้นพื้นฐานแก่สมาชิกสหกรณ์ งบประมาณ ๓,๒๐๐.๐๐ บาท ผลเบิกจ่าย ๓,๒๐๐.๐๐ บาท คิดเป็นร้อยละ ๑๐๐ เป้าหมาย ๑ สหกรณ์ สมาชิก ๑๐ ราย ผลสำเร็จที่สำคัญ สมาชิกที่ผ่านการอบรมได้มีส่วนร่วมและตระหนักในการตรวจสอบการดำเนินการของสหกรณ์และมีความเชื่อมั่นและศรัทธาในระบบสหกรณ์ ได้รับความรู้เกี่ยวกับขั้นตอนการทำธุรกรรมทางการเงินกับสหกรณ์ การใช้เทคโนโลยีแอปพลิเคชัน SmartMember และ SmartME

๒) โครงการส่งเสริมและพัฒนาสถาบันเกษตรกร งบประมาณ ๑๒,๓๐๐.๐๐ บาท ผลเบิกจ่าย ๐.๐๐ บาท คิดเป็นร้อยละ ๐.๐๐ เป้าหมาย ๑ สหกรณ์ ผลสำเร็จที่สำคัญ สหกรณ์ได้รับการพัฒนามาตรฐานการบัญชี จำนวน ๑ แห่ง มีความเข้มแข็งด้านการเงินการบัญชี สามารถนำข้อมูลทางบัญชีไปใช้ในการบริหารงานได้อย่างมีประสิทธิภาพ มีการใช้โปรแกรมระบบบัญชีสหกรณ์เป็นเครื่องมือช่วยในการบันทึกบัญชี มีระบบการควบคุมภายในที่ดีมีการบริหารจัดการองค์กรที่มีประสิทธิภาพ สามารถป้องกันปรามการทุจริตและลดข้อผิดพลาดทางการเงินการบัญชีได้

## แบบฟอร์มที่ 1 ข้อมูลพื้นฐานจังหวัด

๓) โครงการ THINK & DO TOGETHER บูรณาการเพื่อสร้างความเข้มแข็งแก่สหกรณ์อย่างยั่งยืน งบประมาณ ๔,๑๐๐.๐๐ บาท ผลเบิกจ่าย ๐.๐๐ บาท คิดเป็นร้อยละ ๐.๐๐ เป้าหมาย ๒ สหกรณ์ ผลสำเร็จที่สำคัญ สหกรณ์ได้รับการอบรมและประชุม ๕ ฝ่าย มีการนำข้อเสนอแนะ ข้อเสนอแนะ และจุดอ่อนจากการควบคุมภายในไปใช้ในการแก้ไขปัญหาพร้อมกันได้อย่างมีประสิทธิภาพ เสริมสร้างความเข้มแข็งแก่สหกรณ์ให้ยั่งยืน บูรณาการและสร้างการมีส่วนร่วมระหว่างสหกรณ์ ภาคเอกชน และหน่วยงานภาครัฐ

๔) โครงการเสริมสร้างการจัดทำบัญชีครัวเรือนเพื่อการจัดการเศรษฐกิจระดับครัวเรือน งบประมาณ ๓๕,๕๕๐.๐๐ บาท ผลเบิกจ่าย ๖,๕๕๐.๐๐ บาท คิดเป็นร้อยละ ๑๘.๔๐ เป้าหมาย อบรมการจัดทำบัญชีรับ-จ่ายในครัวเรือน จำนวน ๒๐๙ ราย ผลสำเร็จที่สำคัญ กลุ่มเป้าหมายได้รับการพัฒนาศักยภาพการจัดทำบัญชีรับ-จ่ายในครัวเรือน สามารถจัดทำบัญชีรับ-จ่ายในครัวเรือน ลดรายจ่ายและมีวินัยทางการเงิน

๕) โครงการเสริมสร้างศักยภาพด้านการจัดทำบัญชีต้นทุนอาชีพแก่เกษตรกร งบประมาณ ๑๒๙,๑๙๐.๐๐ บาท ผลเบิกจ่าย ๒๕,๑๐๐.๐๐ บาท คิดเป็นร้อยละ ๑๙.๔๓ เป้าหมาย อบรมการจัดทำบัญชีต้นทุนอาชีพ จำนวน ๑๓๒ ราย ผลสำเร็จที่สำคัญ กลุ่มเป้าหมายได้รับการพัฒนาศักยภาพบัญชีต้นทุนอาชีพ สามารถจัดทำบัญชีได้ นำข้อมูลทางบัญชีไปวิเคราะห์ในการลดต้นทุนการผลิต เพิ่มประสิทธิภาพการผลิต เพิ่มรายได้ วางแผนการผลิต ปรับเปลี่ยนการผลิตให้เหมาะสมกับพื้นที่

๖) โครงการศูนย์เรียนรู้การเพิ่มประสิทธิภาพการผลิตสินค้าเกษตร (ศพก.) งบประมาณ ๕๒,๐๐๐.๐๐ บาท ผลเบิกจ่าย ๙๖๐.๐๐ บาท คิดเป็นร้อยละ ๑.๘๕ เป้าหมาย พัฒนาอาสาสมัครเกษตรด้านบัญชี (ครูบัญชี) ประจำศูนย์เรียนรู้ จำนวน ๘ ศูนย์ ผลสำเร็จที่สำคัญ มีการพัฒนาอาสาสมัครเกษตรด้านบัญชี (ครูบัญชี) ที่พร้อมให้บริการประจำ ศพก. และเกษตรกรที่ขอรับบริการความรู้ด้านการจัดทำบัญชี มีความรู้และความเข้าใจในการจัดทำบัญชีต้นทุนอาชีพ

### สำนักงานการปฏิรูปที่ดินจังหวัดบึงกาฬ

๑. โครงการเกษตรกรรมยั่งยืน งบประมาณ ๘๘๔,๘๐๐ บาท ผลเบิกจ่าย ๒๑๐,๔๗๙ บาท คิดเป็นร้อยละ ๒๓.๗๙ เป้าหมาย ๑๒๐ ราย ๖๐๐ ไร่ ต้นแบบ ๒ ราย ผลการดำเนินงาน ๑๒๐ ราย ๖๐๐ ไร่ ต้นแบบ ๒ ราย ระดับผลสำเร็จที่สำคัญ ส่งเสริมและพัฒนาความรู้ความสามารถของเกษตรกรในการปฏิบัติตามหลักการและรูปแบบเกษตรกรรมยั่งยืนสู่การเพิ่มพื้นที่เกษตรกรรมยั่งยืนในเขตปฏิรูปที่ดิน

๒. โครงการยกระดับศักยภาพการพัฒนาสินค้าเกษตรชีวภาพ งบประมาณ ๗๑,๙๒๐ บาท ผลเบิกจ่าย ๑๓,๒๒๕ บาท คิดเป็นร้อยละ ๑๘.๓๙ เป้าหมาย ๑๐ ราย ผลการดำเนินงาน ๑๐ ราย ระดับผลสำเร็จที่สำคัญ เพื่อเสริมสร้างความรู้และยกระดับศักยภาพการผลิตสมุนไพรในเขตปฏิรูปที่ดินให้มีคุณภาพมาตรฐาน

๓. โครงการพัฒนารัฐกิจชุมชน งบประมาณ ๒๓๕,๘๐๐ บาท ผลเบิกจ่าย ๑๓๒,๙๐๘ บาท คิดเป็นร้อยละ ๕๖.๓๖ เป้าหมาย ๒๐ ราย ผลการดำเนินงาน ๒๐ ราย ระดับผลสำเร็จที่สำคัญ เพิ่มมูลค่าสินค้าและการพัฒนาช่องทางด้านการตลาดให้แก่วิสาหกิจชุมชน

(ที่มา ทุกหน่วยงานในสังกัดกระทรวงเกษตรและสหกรณ์ที่มีโครงการ)

## ๔.๕ จัดการทรัพยากรทางการเกษตร

### สำนักงานประมงจังหวัดบึงกาฬ

โครงการปรับปรุงทะเบียนเกษตรกร งบประมาณ ๑๐,๕๐๐ บาท ผลเบิกจ่าย ๑,๖๘๐ บาท คิดเป็นร้อยละ ๑๖ เป้าหมาย ผลสำเร็จที่สำคัญ ทะเบียนเกษตรกรผู้เพาะเลี้ยงสัตว์น้ำได้รับการปรับปรุงให้เป็นปัจจุบัน

## แบบฟอร์มที่ 1 ข้อมูลพื้นฐานจังหวัด

### ศูนย์หม่อนไหมเฉลิมพระเกียรติฯ หนองคาย

โครงการปรับปรุงฐานข้อมูลทะเบียนเกษตรกรหม่อนไหมงบประมาณ งบประมาณ ๑๓,๐๐๐ บาท ผลเบิกจ่าย ๕,๗๘๐ บาท คิดเป็นร้อยละ ๔๔.๔๖ เป้าหมาย จำนวนเกษตรกรที่ได้รับการปรับปรุงข้อมูลหรือขึ้นทะเบียนเกษตรกรผู้ปลูกหม่อนเลี้ยงไหม ๑๐๐ ราย (หนองคาย ๗๐ ราย บึงกาฬ ๓๐ ราย) จัดฝึกอบรมหลักสูตร หลักสูตร การเข้าใช้งานในระบบขึ้นทะเบียนเกษตรกรหม่อนไหม ๑๐ ราย ผลการดำเนินงาน ๔๘ ราย และจัดฝึกอบรมหลักสูตร หลักสูตร การเข้าใช้งานในระบบขึ้นทะเบียนเกษตรกรหม่อนไหม ๑๐ ราย (หนองคาย บึงกาฬ) คิดเป็นร้อยละ ๗๐ ผลสำเร็จที่สำคัญ มีฐานข้อมูลเกษตรกรหม่อนไหมมีความทันสมัย ถูกต้อง และสมบูรณ์ สำหรับวิเคราะห์และวางแผนพัฒนาเกษตรกรผู้ปลูกหม่อนเลี้ยงไหม

### สำนักงานปศุสัตว์จังหวัดบึงกาฬ

โครงการ ปรับปรุงฐานข้อมูลทะเบียนเกษตรกรผู้เลี้ยงสัตว์ งบประมาณ.๖๓,๖๐๐.ผลเบิกจ่าย..๐..เป้าหมาย...๒๑,๒๐๐...ราย ผลสำเร็จที่สำคัญ ข้อมูลเกษตรกรผู้เลี้ยงสัตว์ครบถ้วน ถูกต้องเป็นปัจจุบัน

### สำนักงานเกษตรจังหวัดบึงกาฬ

โครงการทะเบียนเกษตรกรและบริหารจัดการสารสนเทศการเกษตรด้านพืช งบประมาณ ๙๕,๑๗๕ บาท ผลการเบิกจ่าย ๙๕,๑๗๕ บาท คิดเป็นร้อยละ ๑๐๐ เป้าหมาย จำนวนเกษตรกรที่ได้รับการปรับปรุงข้อมูลหรือขึ้นทะเบียนเกษตรกร ๑๔,๗๕๐ คราวเรือน และการจัดทำผังแปลงเกษตรกรรมดิจิทัล จำนวน ๒๓,๑๕๐ แปลง ผลสำเร็จที่สำคัญ มีฐานข้อมูลเกษตรกรที่มีความครบถ้วนและเป็นปัจจุบัน สำหรับวิเคราะห์และวางแผนพัฒนาเกษตรกร (ที่มา ทุกหน่วยงานในสังกัดกระทรวงเกษตรและสหกรณ์ที่มีโครงการ)

## ๔.๖ การทำสงครามสินค้าเกษตรเถื่อน

(๑) โครงการ.....งบประมาณ.....ผลเบิกจ่าย..... เป้าหมาย..... ผลสำเร็จที่สำคัญ.....

(๒) โครงการ.....งบประมาณ.....ผลเบิกจ่าย..... เป้าหมาย..... ผลสำเร็จที่สำคัญ.....

(ที่มา ทุกหน่วยงานในสังกัดกระทรวงเกษตรและสหกรณ์ที่มีโครงการ)

## ๔.๗ ประเด็นอื่น ๆ ที่ได้รับมอบหมาย

### สำนักงานการปฏิรูปที่ดินจังหวัดบึงกาฬ

#### แผนงานยุทธศาสตร์ : จัดการมลพิษและสิ่งแวดล้อม

โครงการลดการเผาวัสดุเหลือใช้ทางการเกษตรในเขตปฏิรูปที่ดิน งบประมาณ ๑๙,๓๗๕ บาท ผลเบิกจ่าย ๑๙,๓๗๕ บาท คิดเป็นร้อยละ ๑๐๐ เป้าหมาย ๑๕ ราย ผลการดำเนินงาน ๑๕ ราย ระดับผลสำเร็จที่สำคัญ เกษตรกรได้รับการส่งเสริมองค์ความรู้ในการลดการเผาในเขตปฏิรูปที่ดินและสามารถวางแผนในการจัดการเศษวัสดุเหลือใช้ทางการเกษตร

#### แผนงานยุทธศาสตร์ : เสริมสร้างพลังทางสังคม

โครงการพัฒนาผู้แทนเกษตรกร งบประมาณ ๒๙,๗๖๐ บาท ผลเบิกจ่าย ๒๑,๓๗๒ บาท คิดเป็นร้อยละ ๗๑.๘๑ เป้าหมาย ๑๖ ราย ผลการดำเนินงาน ๑๖ ราย ระดับผลสำเร็จที่สำคัญเพื่อสร้างและส่งเสริมการมีส่วนร่วม และเชื่อมโยงเครือข่ายในการขับเคลื่อนงานคุ้มครองที่ดินเพื่อเกษตรกรรม และงานพัฒนาพื้นที่เขตปฏิรูปที่ดิน

(ที่มา ทุกหน่วยงานในสังกัดกระทรวงเกษตรและสหกรณ์ที่มีโครงการ)