

รายงานการประชุม
การตรวจติดตามและขับเคลื่อนงาน/โครงการ
ตามแผนการตรวจราชการกระทรวงเกษตรและสหกรณ์ รอบที่ ๑/๒๕๖๓
วันจันทร์ที่ ๒ มีนาคม ๒๕๖๓ เวลา ๐๙.๐๐ น.
ณ หอประชุมเฉลิมพระเกียรติ ๘๐ พรรษา สำนักงานเกษตรจังหวัดฉะเชิงเทรา

	ประธานที่ประชุม
๑. นายอำพันรุ้ง เวฬุตันติ	ผู้ตรวจราชการกระทรวงเกษตรและสหกรณ์ เขตตรวจราชการที่ ๘ และ ๙	
๒. นางสาวสุนันท์ อังเกิดโชค	ที่ปรึกษาผู้ตรวจราชการภาคประชาชนด้านสังคม	
๓. นายสุรพล จารุพงศ์	ที่ปรึกษาผู้ตรวจราชการภาคประชาชนด้านเศรษฐกิจ	
๔. นายณรงค์ศักดิ์ แก้วเมืองเพชร	ที่ปรึกษาผู้ตรวจราชการภาคประชาชนด้านเศรษฐกิจ	
๕. นายธนภณ เข้มกัลดทอง	ที่ปรึกษาผู้ตรวจราชการภาคประชาชนด้านสิ่งแวดล้อม	
๖. นายชูชาติ เอี่ยมวิจิตร	ที่ปรึกษาผู้ตรวจราชการภาคประชาชนด้านวิชาการ	
๗. นายสันทาน สีสา	ผู้ตรวจราชการกรมส่งเสริมสหกรณ์	
๘. นายโชตินันท์ เทียงสายสกุล	ผู้อำนวยการสำนักงานพัฒนาที่ดินเขต ๒ จังหวัดชลบุรี	
๙. นายอนันต์ สีหิรัญวงศ์	ประมงจังหวัดฉะเชิงเทรา แทน ผู้ตรวจราชการกรมประมง	
๑๐. นางพิมพ์พา อนันต์กิริติการ	แทน ผู้อำนวยการสำนักงานตรวจบัญชีสหกรณ์ที่ ๒ จังหวัดชลบุรี	
๑๑. นางอุบล มากอง	แทน ผู้อำนวยการสำนักงานส่งเสริมและพัฒนาการเกษตร เขต ๓ จังหวัดระยอง	
๑๒. นางสาวเยี่ยมพร ภิเศก	แทน ปศุสัตว์เขต ๒	
๑๓. นายพูลลาภ อุไรงาม	เกษตรและสหกรณ์จังหวัดฉะเชิงเทรา	
๑๔. นายदनัย ปัญญาพิทยากุล	เกษตรจังหวัดฉะเชิงเทรา	
๑๕. นางสาวมนิรส โพธิ์เจริญ	ปฏิรูปที่ดินจังหวัดฉะเชิงเทรา	
๑๖. นายก่อเกียรติ สวนศิริ	สหกรณ์จังหวัดฉะเชิงเทรา	
๑๗. นางสาวกัญญา มาโนชนฤมล	หัวหน้าสำนักงานตรวจบัญชีสหกรณ์ฉะเชิงเทรา	
๑๘. นายปรีชา โหนแหยม	ผู้อำนวยการสถานีพัฒนาที่ดินฉะเชิงเทรา	
๑๙. นางวรรณพรรณ จันลาภา	ผู้อำนวยการศูนย์วิจัยข้าวฉะเชิงเทรา	
๒๐. นายพินิจ กัลยาศิลป์	ผู้อำนวยการศูนย์วิจัยและพัฒนาการเกษตรฉะเชิงเทรา	
๒๑. นางสาวเกษร จำปา	ผู้อำนวยการศูนย์ศึกษาการพัฒนาเขาหินซ้อนอันเนื่องมาจากพระราชดำริ	
๒๒. นายสมชาย ปิยวาจาอนุสรณ์	ผู้อำนวยการศูนย์ส่งเสริมและพัฒนาอาชีพการเกษตรจังหวัดฉะเชิงเทรา	
๒๓. นางพเยาว์ ร่มรื่นสุขารมย์	ผู้อำนวยการศูนย์ควบคุมยางฉะเชิงเทรา	
๒๔. นางสาวฉัตรสุดา ชุมเกษียร	แทน ปศุสัตว์จังหวัดฉะเชิงเทรา	
๒๕. นายสมชาย ไพโรลิน	แทน ผู้อำนวยการโครงการชลประทานฉะเชิงเทรา	
๒๖. นายรชต เกงขุนทด	แทน ผู้อำนวยการศูนย์วิจัยยางฉะเชิงเทรา	
๒๗. นายณัฐวุฒิ สิ้นรุจษ์	แทน ผู้อำนวยการโครงการส่งน้ำและบำรุงรักษาคลองสี่ียด	
๒๘. นายสรยุทธ กลิ่นธูมานะวาท	แทน ผู้อำนวยการโครงการส่งน้ำและบำรุงรักษาพระองค์ไชยานุชิต	
๒๙. นายสุรชัย พุ่มแซม	แทน ผู้อำนวยการโครงการส่งน้ำและบำรุงรักษาบางปะกง	
๓๐. นายทศพร แสนประเสริฐ	แทน ผู้อำนวยการการยางแห่งประเทศไทยจังหวัดฉะเชิงเทรา	
๓๑. นายจรูญ วงษ์วิวัฒนาวุฒิ	แทน ผู้อำนวยการศูนย์วิจัยและพัฒนาการเพาะเลี้ยงสัตว์น้ำชายฝั่ง เขต ๑	
๓๒. นายพัฒนศักดิ์ พ่วงสมบัติ	หัวหน้ากลุ่มยุทธศาสตร์และสารสนเทศ สำนักงานเกษตรจังหวัดฉะเชิงเทรา	

๓๓. นางวันเพ็ญ กลัปกลาย หัวหน้ากลุ่มส่งเสริมและพัฒนาเกษตรกร
สำนักงานเกษตรจังหวัดฉะเชิงเทรา
๓๔. นางจรีภรณ์ มีศรี หัวหน้ากลุ่มพัฒนาและส่งเสริมอาชีพการประมง
สำนักงานประมงจังหวัดฉะเชิงเทรา
๓๕. นางพิลาสถักษณ์ สิทธิสมาน นักวิชาการปฏิรูปที่ดินชำนาญการพิเศษ
สำนักงานการปฏิรูปที่ดินจังหวัดฉะเชิงเทรา
๓๖. นายไทยวิวัฒน์ วรรณสุข นายสัตวแพทย์ชำนาญการพิเศษ
สำนักงานปลัดกระทรวงเกษตรและสหกรณ์
๓๗. นางสาววันสิย์ เจริญวิทย์ธนเดช นักวิเคราะห์นโยบายและแผนชำนาญการพิเศษ
สำนักงานปลัดกระทรวงเกษตรและสหกรณ์
๓๘. นางสาวจารุวรรณ ศรีฟ้า นักวิชาการเกษตรชำนาญการพิเศษ
ศูนย์ศึกษาการพัฒนาเขาหินซ้อนอันเนื่องมาจากพระราชดำริ
๓๙. นายจิรทัต สวรรคทัต หัวหน้ากลุ่มยุทธศาสตร์พัฒนาการเกษตร
สำนักงานเกษตรและสหกรณ์จังหวัดฉะเชิงเทรา
๔๐. ว่าที่พันตรี วราห์ ประดับพงษ์ หัวหน้ากลุ่มสารสนเทศการเกษตร
สำนักงานเกษตรและสหกรณ์จังหวัดฉะเชิงเทรา
๔๑. นางสาวสุพัชรรงค์ สุมารินทร์ หัวหน้ากลุ่มช่วยเหลือเกษตรกรและโครงการพิเศษ
สำนักงานเกษตรและสหกรณ์จังหวัดฉะเชิงเทรา
๔๒. นายนพดล ประยูรสุข นักวิชาการเกษตรชำนาญการ
ศูนย์วิจัยข้าวฉะเชิงเทรา
๔๓. นางนารีนัดท์ภา ตรงคง นักวิเคราะห์นโยบายและแผนชำนาญการ
สำนักงานปลัดกระทรวงเกษตรและสหกรณ์
๔๔. นางสาวผกาพันธุ์ ละมัย นักวิชาการส่งเสริมการเกษตรปฏิบัติการ
สำนักงานส่งเสริมและพัฒนาการเกษตร เขต ๓ จังหวัดระยอง
๔๕. นางสาววรรณพร อยู่มั่นคง นักวิชาการส่งเสริมการเกษตรปฏิบัติการ
สำนักงานเกษตรจังหวัดฉะเชิงเทรา
๔๖. นายศุภมิตร ส่องแสงจันทร์ นักวิชาการส่งเสริมการเกษตรปฏิบัติการ
สำนักงานเกษตรจังหวัดฉะเชิงเทรา
๔๗. นายธนเดช อมรชัยสิน นักวิเคราะห์นโยบายและแผนปฏิบัติการ
สำนักงานปศุสัตว์ เขต ๒
๔๘. นายศิริยานนท์ ดอกผึ้ง นักวิชาการสัตวบาลปฏิบัติการ
สำนักงานปศุสัตว์จังหวัดฉะเชิงเทรา
๔๙. นางสาวธนาวดี มาระโกชน์ นักวิเคราะห์นโยบายและแผนปฏิบัติการ
สำนักงานเกษตรและสหกรณ์จังหวัดฉะเชิงเทรา
๕๐. นายदनัยพงษ์ เรืองสวัสดิ์ นักวิเคราะห์นโยบายและแผนปฏิบัติการ
สำนักงานเกษตรและสหกรณ์จังหวัดฉะเชิงเทรา
๕๑. นางอังคณา จำเนียรทรง เจ้าพนักงานธุรการชำนาญงาน
สำนักงานเกษตรและสหกรณ์จังหวัดฉะเชิงเทรา
๕๒. นางสาวกัญต์ฤทัย กองมี เจ้าพนักงานธุรการชำนาญงาน
สำนักงานเกษตรและสหกรณ์จังหวัดฉะเชิงเทรา

๕๓. นางสาวบุญส่ง สว่างแสง	เจ้าพนักงานการเกษตรปฏิบัติงาน ศูนย์ศึกษาการพัฒนาเขาหินซ้อนอันเนื่องมาจากพระราชดำริ
๕๔. นางขจรจิตร บุญญา	เจ้าพนักงานธุรการปฏิบัติงาน สำนักงานเกษตรและสหกรณ์จังหวัดฉะเชิงเทรา
๕๕. นางยุพา สุวรรณเดช	พนักงานพิมพ์ ส.๓ สำนักงานเกษตรและสหกรณ์จังหวัดฉะเชิงเทรา
๕๖. นางสาวกัญย์สินี คงมาก	นักจัดการงานทั่วไป กรมส่งเสริมสหกรณ์
๕๗. นางสาวณัฐธิดา ชำนาญเขา	นักวิชาการตรวจสอบบัญชี สำนักงานตรวจบัญชีสหกรณ์ฉะเชิงเทรา
๕๘. นางสาวนัทธมน บุญเพ็ง	เจ้าหน้าที่บริหารงานทั่วไป สำนักงานเกษตรและสหกรณ์จังหวัดฉะเชิงเทรา
๕๙. นางสาวพรพิมล เอี่ยมพินิจ	เจ้าหน้าที่วิเคราะห์นโยบายและแผน สำนักงานเกษตรและสหกรณ์จังหวัดฉะเชิงเทรา
๖๐. นางสาวจิตติมา จุเจริญ	เจ้าหน้าที่บันทึกข้อมูล สำนักงานเกษตรและสหกรณ์จังหวัดฉะเชิงเทรา
๖๑. นางสาวรวารวัลย์ นิลวิเวก	เจ้าพนักงานการเงินและบัญชี สำนักงานเกษตรและสหกรณ์จังหวัดฉะเชิงเทรา
๖๒. นางสาวสกาเดือน พันธรัักษ์	เจ้าหน้าที่วิเคราะห์นโยบายและแผน สำนักงานเกษตรและสหกรณ์จังหวัดฉะเชิงเทรา
๖๓. นางสาวหฤทัย ธีระมิตร	เจ้าหน้าที่บริหารงานทั่วไป สำนักงานเกษตรและสหกรณ์จังหวัดฉะเชิงเทรา

ผู้ไม่มาประชุม

๑. ผู้ตรวจราชการกรม สำนักงานการปฏิรูปที่ดินเพื่อเกษตรกรรม	ติตราชการ
๒. ผู้อำนวยการสำนักวิจัยและพัฒนาการเกษตร เขตที่ ๖ จังหวัดจันทบุรี	ติตราชการ
๓. ผู้อำนวยการสำนักงานหม่อนไหมเฉลิมพระเกียรติฯ เขตที่ ๔ จังหวัดนครราชสีมา	ติตราชการ
๔. ผู้อำนวยการสำนักงานเศรษฐกิจการเกษตรที่ ๖ จังหวัดชลบุรี	ติตราชการ
๕. ผู้อำนวยการศูนย์ปฏิบัติการฝนหลวงภาคตะวันออก	ติตราชการ
๖. ผู้อำนวยการศูนย์เมล็ดพันธุ์ข้าวชลบุรี	ติตราชการ
๗. ผู้อำนวยการสำนักงานชลประทานที่ ๙ จังหวัดชลบุรี	ติตราชการ
๘. นักวิชาการมาตรฐานชำนาญการพิเศษ สำนักงานมาตรฐานสินค้าเกษตรและอาหารแห่งชาติ	ติตราชการ

เริ่มประชุมเวลา ๐๙.๐๐ น.

ระเบียบวาระที่ ๑ เรื่องที่ประธานแจ้งที่ประชุมทราบ

นายอำพันรุ้ เวฬุตันติ ผู้ตรวจราชการกระทรวงเกษตรและสหกรณ์ เขตตรวจราชการที่ ๘ และ ๙ ประธานในที่ประชุม กล่าวต้อนรับผู้เข้าร่วมประชุมและแจ้งที่ประชุมว่า การประชุมครั้งนี้เป็นการตรวจติดตามและขับเคลื่อนงาน/โครงการตามแผนการตรวจราชการกระทรวงเกษตรและสหกรณ์ รอบที่ ๑ ของปีงบประมาณ พ.ศ. ๒๕๖๓ มีโครงการที่จะติดตามความก้าวหน้าผลการดำเนินงาน จำนวน ๑๕ เรื่อง โดยหลังจากที่ได้อ่านแบบรายงานที่ฝ่ายเลขานุการ (สำนักงานเกษตรและสหกรณ์จังหวัดฉะเชิงเทรา) รวบรวมส่งให้

/ได้เกิดความ...

ไม่ใช่เจ้าหน้าที่ของรัฐ โดยช่วยเสริมให้มีการบริหารจัดการที่ดี มีแผนการผลิต แผนการตลาด มีการต่อยอดเพิ่มมูลค่าผลผลิต ๓.ด้านการตลาด แต่ละแปลงมีตลาดรองรับหรือไม่ มี MOU หรือการขายบนตลาดออนไลน์หรือไม่ ซึ่งทั้งหมดนี้สามารถวัดได้จากรายได้ของเกษตรกรแปลงนั้นๆ ว่าเพิ่มขึ้นหรือไม่

นอกจากประเด็นหลัก ๓ เรื่องข้างต้นแล้ว ในแบบรายงานจะมีกิจกรรมอีก ๑๒ เรื่อง เช่น ศพก. Agri-Map เกษตรอินทรีย์ ฯลฯ เจ้าภาพของแต่ละแปลงควรพิจารณาว่ามีการบูรณาการจากกิจกรรมเหล่านี้หรือไม่ เช่น ได้รับสนับสนุนองค์ความรู้จาก ศพก. มีการปรับเปลี่ยนพื้นที่ที่ไม่เหมาะสมมาทำแปลงใหญ่ หรือมีการผลิตแบบเกษตรอินทรีย์หรือไม่ จึงขอให้หน่วยงานเจ้าภาพหลักรวบรวมข้อมูลสรุปรายงานโดยยึดตามแบบรายงานเป็นหลัก และในการประชุมตรวจติดตามรอบที่ ๒ จะมาดูว่าเป้าหมายที่แต่ละหน่วยงานตั้งไว้ประสบความสำเร็จก็แปลง แปลงที่ไม่สำเร็จเกิดจากปัญหา/อุปสรรคใด เพื่อกำหนดแนวทางขับเคลื่อนต่อไป

๔.๑ ความก้าวหน้าผลการดำเนินงานตามแผนการตรวจราชการและการขับเคลื่อนแบบบูรณาการในพื้นที่

๑. โครงการระบบส่งเสริมการเกษตรแบบแปลงใหญ่

โดย สำนักงานเกษตรจังหวัดฉะเชิงเทรา

นายदनัย ปัญจพิทยากุล เกษตรจังหวัดฉะเชิงเทรา รายงานผลการดำเนินงานโครงการระบบส่งเสริมการเกษตรแบบแปลงใหญ่ ให้ที่ประชุมทราบดังนี้

● ภาพรวมแปลงใหญ่ของจังหวัดฉะเชิงเทรา

ในภาพรวมโครงการส่งเสริมการเกษตรแบบแปลงใหญ่จังหวัดฉะเชิงเทรา ตั้งแต่ปี ๒๕๕๙ – ๒๕๖๓ มีผลการดำเนินงานสะสม รวม ๓๕ แปลง ๘ ชนิดสินค้า เกษตรกร ๑,๗๙๘ ราย พื้นที่รวม ๓๒,๘๗๖ ไร่ มีรายละเอียด ดังนี้

- แปลงปี ๒๕๕๙ (๔๑๓ ราย ๙,๐๖๓ ไร่) = ๔ แปลง : ข้าว ๒ แปลง มะม่วง ๑ แปลง และปลากะพง ๑ แปลง

- แปลงปี ๒๕๖๐ (๔๐๓ ราย ๖,๐๕๗ ไร่) = ๗ แปลง : ข้าว ๒ แปลง ลำไย ๑ แปลง พืชผัก ๑ แปลง ปลานิล ๑ แปลง และ มันสำปะหลัง ๒ แปลง

- แปลงปี ๒๕๖๑ (๓๖๙ ราย ๕,๗๙๒ ไร่) = ๙ แปลง : ข้าว ๒ แปลง ปลากะพง ๒ แปลง ผัก ๑ แปลง เห็ด ๑ แปลง ไม้ตง ๑ แปลง มะพร้าว ๑ แปลง และไก่พื้นเมือง ๑ แปลง

- แปลงปี ๒๕๖๒ (๓๘๕ ราย ๘,๘๓๔ ไร่) = ๙ แปลง : ข้าว ๕ แปลง มันสำปะหลัง ๑ แปลง ยางพารา ๑ แปลง วัวขุน ๑ แปลง และ ไก่ไข่ ๑ แปลง

- แปลงปี ๒๕๖๓ (๒๒๘ ราย ๓,๑๓๐ ไร่) = ๖ แปลง : ข้าว ๒ แปลง ขนุน ๑ แปลง ปาล์มน้ำมัน ๑ แปลง เห็ด ๑ แปลง และหม่อนไหม ๑ แปลง

■ แผลงใหญ่ที่ได้รับการสนับสนุนงบประมาณจากกรมส่งเสริมการเกษตร

แผลงใหญ่	รวมงบประมาณ	งบประมาณกรมส่งเสริมการเกษตร					การจัดชั้นคุณภาพ
		๒๕๕๙	๒๕๖๐	๒๕๖๑	๒๕๖๒	๒๕๖๓	
แผลงปี ๒๕๕๙							
มะม่วง อ.บางคล้า	๓๗๖,๕๐๐	๒๒,๐๐๐	๑๑๙,๑๐๐	๒๓๕,๔๐๐			B
แผลงปี ๒๕๖๐							
มัน้ำ อ.สนมชัยเขต	๕๓๒,๖๓๐		๙๕,๐๐๐	๒๕๖,๒๐๐	๙๑,๔๓๐		B
ลำไย อ.สนมชัยเขต	๕๐๑,๙๗๐		๖๐,๐๐๐	๒๕๖,๒๐๐	๙๕,๗๗๐		A
มัน้ำ อ.แปลงยาว	๓๗๙,๕๐๐		๖๔,๐๐๐	๒๓๐,๘๐๐	๘๕,๗๐๐		B
ผัก อ.พนมสารคาม	๓๕๙,๔๗๐		๕๒,๒๐๐	๒๓๐,๘๐๐	๗๖,๔๗๐		B
แผลงปี ๒๕๖๑							
มะพร้าว อ.คลองเขื่อน	๓๘๑,๒๑๐			๒๗๐,๘๐๐	๘๗,๔๑๐	๒๓,๐๐๐	B
ไผ่ อ.ท่าตะเกียบ	๓๗๗,๕๒๐			๒๗๐,๘๐๐	๘๖,๖๒๐	๒๐,๐๐๐	A
เห็ดฟาง อ.พนมสารคาม	๓๗๖,๗๕๐			๒๗๐,๘๐๐	๗๘,๙๕๐	๒๓,๐๐๐	A
ผัก อ.สนมชัยเขต	๔๗,๖๑๐				๗๕,๖๑๐	๒๓,๐๐๐	A
แผลงปี ๒๕๖๒							
มัน้ำ อ.พนมสารคาม	๒๖๑,๕๐๐				๑๗๓,๕๐๐	๘๘,๐๐๐	
แผลงปี ๒๕๖๓							
เห็ดอ.ท่าตะเกียบ	๓๙,๐๐๐					๓๙,๐๐๐	
ขนุน อ.แปลงยาว	๑๙๘,๐๐๐					๑๙๘,๐๐๐	
ปาล์ม อ.สนมชัยเขต	๓๘,๐๐๐					๓๘,๐๐๐	

■ แผลงใหญ่ที่ได้รับการสนับสนุนงบประมาณจากกรมการข้าว

แผลงใหญ่	รวมงบประมาณ	งบประมาณกรมการข้าว					การจัดชั้นคุณภาพ
		๒๕๕๙	๒๕๖๐	๒๕๖๑	๒๕๖๒	๒๕๖๓	
งบประมาณการดำเนินการ	๒,๓๗๙,๒๐๐			๑,๐๐๘,๐๐๐	๙๐๙,๙๐๐	๕๖๑,๓๐๐	
แผลงปี ๒๕๕๙							
ข้าว อ.คลองเขื่อน							A
ข้าว อ.บางน้ำเปรี้ยว							B
แผลงปี ๒๕๖๐							
ข้าว อ.เมือง							B
ข้าว(ท่ากระดาน) อ.สนมชัยเขต							A
แผลงปี ๒๕๖๑							
ข้าว อ.บางปะกง							B
แผลงปี ๒๕๖๒							
ข้าว(ดงน้อย) อ.ราชสาส์น							
ข้าว อ.บ้านโพธิ์							
ข้าว(ลาดกระทิง) อ.สนมชัยเขต							
ข้าว(ศาลาแดง) อ.บางน้ำเปรี้ยว							
ข้าว(โพรงอากาศ) อ.บางน้ำเปรี้ยว							
แผลงปี ๒๕๖๓							
ข้าว(บางคา) อ.ราชสาส์น							
ข้าว อ.พนมสารคาม							

งบประมาณที่ได้ไว้ใช้ในการติดตาม จัดประชุมสมาชิกแผลงใหญ่
ส่วนการสนับสนุนแผลงใหญ่สู่เกษตรกรต่าง ๆ ทางกรมการข้าวเป็นผู้ดำเนินการทั้งหมด

■ แผลงใหญ่ที่ได้รับการสนับสนุนงบประมาณจากกรมส่งเสริมสหกรณ์

แผลงใหญ่	รวมงบประมาณ	งบประมาณกรมส่งเสริมสหกรณ์					การจัดชั้นคุณภาพ
		๒๕๕๙	๒๕๖๐	๒๕๖๑	๒๕๖๒	๒๕๖๓	
แผลงปี ๒๕๕๙							
ปลาพะพง ต.บางเตย อ.เมือง	๒๓,๘๐๐	๑๗๐๐๐	๖๘๐๐	๐			B
แผลงปี ๒๕๖๑							
ข้าว(สหกรณ์) อ.คลองเขื่อน	๘,๐๐๐			๒,๙๐๐	๕,๑๐๐		B

■ แผลงใหญ่ที่ได้รับการสนับสนุนงบประมาณจากสำนักงานการปฏิรูปที่ดินเพื่อเกษตรกรรม

แผลงใหญ่	รวมงบประมาณ	งบประมาณ สปก.					การจัดชั้นคุณภาพ
		๒๕๕๙	๒๕๖๐	๒๕๖๑	๒๕๖๒	๒๕๖๓	
แผลงปี ๒๕๖๑							
ผัก(ท่ากระดาน) อ.สนมชัยเขต	๑,๕๕๕,๕๐๐			๓๖๐,๐๐๐	๘๖๔,๐๐๐	๓๓๑,๕๐๐	B

■ แปลงใหญ่ที่ได้รับการสนับสนุนงบประมาณจากกรมประมง

แปลงใหญ่	รวมงบประมาณ	งบประมาณกรมประมง					การจัดชั้นคุณภาพ
		๒๕๕๙	๒๕๖๐	๒๕๖๑	๒๕๖๒	๒๕๖๓	
แปลงปี ๒๕๖๐							
ปลานิล อ.บ้านโพธิ์	๐						A
แปลงปี ๒๕๖๑							
ปลากระพง (บางกะโท) อ.เมือง	๓๑,๐๐๐					๓๑,๐๐๐	A
ปลากระพง (หอมศีล) อ.บางปะกง	๔๑,๐๐๐					๔๑,๐๐๐	A

■ แปลงใหญ่ที่ได้รับการสนับสนุนงบประมาณจากกรมปศุสัตว์

แปลงใหญ่	รวมงบประมาณ	งบประมาณกรมปศุสัตว์					การจัดชั้นคุณภาพ
		๒๕๕๙	๒๕๖๐	๒๕๖๑	๒๕๖๒	๒๕๖๓	
แปลงปี ๒๕๖๑							
ไก่พื้นเมือง อ.แปลงยาว	๘๒,๒๐๐			๑๗,๐๐๐	๔๑,๐๐๐	๒๔,๒๐๐	B
แปลงปี ๒๕๖๒							
โคขุน อ.ท่าตะเกียบ	๑๑,๑๐๐					๑๑,๑๐๐	
ไก่ไข่ อ.บ้านโพธิ์	๑๑,๑๐๐					๑๑,๑๐๐	

■ แปลงใหญ่ที่ได้รับการสนับสนุนงบประมาณจากการยางแห่งประเทศไทย

แปลงใหญ่	รวมงบประมาณ	งบประมาณกรมการยางแห่งประเทศไทย					การจัดชั้นคุณภาพ
		๒๕๕๙	๒๕๖๐	๒๕๖๑	๒๕๖๒	๒๕๖๓	
แปลงปี ๒๕๖๒							
ยางพารา อ.ท่าตะเกียบ (โดย กยท. ฉช.)	๘๙,๐๐๐				๐	๘๙,๐๐๐	

■ แปลงใหญ่ที่ได้รับการสนับสนุนงบประมาณจากกรมหม่อนไหม

แปลงใหญ่	รวมงบประมาณ	งบประมาณกรมหม่อนไหม					การจัดชั้นคุณภาพ
		๒๕๕๙	๒๕๖๐	๒๕๖๑	๒๕๖๒	๒๕๖๓	
แปลงปี ๒๕๖๓							
หม่อนไหม อ.ท่าตะเกียบ (โดย ศมม. สบ.)	๑๓๓,๕๔๐					๑๓๓,๕๔๐	

โดยหน่วยงานในสังกัดกระทรวงเกษตรและสหกรณ์จังหวัดฉะเชิงเทรา ได้ประชุมร่วมกัน และมีมติคัดเลือกแปลงใหญ่ที่มีความเหมาะสมในการพัฒนาต่อยอด นำเสนอผู้ตรวจราชการในการประชุมครั้งนี้ จำนวน ๕ แปลง ดังนี้

➤ แปลงที่ ๑ แปลงใหญ่ไม้ ตำบลท่าตะเกียบ อำเภอท่าตะเกียบ จังหวัดฉะเชิงเทรา

นายदनัย ปัญจพิทยากุล เกษตรจังหวัดฉะเชิงเทรา รายงานผลการดำเนินงานแปลงใหญ่ไม้ ตำบลท่าตะเกียบ อำเภอท่าตะเกียบ จังหวัดฉะเชิงเทรา ดังนี้

■ ผลการดำเนินงานแปลงใหญ่ตามเป้าหมาย ๕ ด้าน

ประเด็นการพัฒนา	ผลสำเร็จ/การดำเนินงาน
๑. ลดต้นทุนการผลิต	ลดต้นทุนได้ ร้อยละ ๑๔.๗๐ (จาก ๘,๖๗๐ บาท/ไร่ ลดลง ๑,๒๗๔ บาท/ไร่) โดย ๑) ใช้สารชีวภัณฑ์ แทนการใช้สารเคมี ๒) ใช้ปุ๋ยอินทรีย์ร่วม และลดการใช้ปุ๋ยเคมี

	<p>๓) ใช้ปุ๋ยตามค่าวิเคราะห์</p> <p>๔) รวมกันซื้อปัจจัยการผลิต</p> <p>๕) ขยายพันธุ์ดีใช้เอง</p>
๒. เพิ่มผลผลิต	<p>เพิ่มผลผลิตได้ ร้อยละ ๒๐ (จาก ๑,๘๐๐ กก./ไร่ เป็น ๒,๑๖๐ กก./ไร่)</p> <p>โดย</p> <p>๑) ใช้ปุ๋ยตามค่าวิเคราะห์ดิน</p> <p>๒) ใช้กิ่งพันธุ์คุณภาพดี</p> <p>๓) จัดการสวน, การตัดแต่งกอ และการไถลำต้น</p> <p>๔) คลุมหญ้าเพื่อเพิ่มขนาดและน้ำหนักต่อหน่อ</p>
๓. การพัฒนาคุณภาพผลิต /ยกระดับมาตรฐาน	<p>- ผ่านการรับรองมาตรฐาน GAP แล้ว ๓๔ ราย จากสมาชิก ๔๐ ราย</p> <p>- ศวพ.ฉช. ทำแผนลงตรวจรับรองมาตรฐาน GAP (มี.ค.-มิ.ย.๖๓)</p> <p>- จุฑารบรวมผลผลิตของแปลงใหญ่ ได้รับการรับรองมาตรฐาน GMP (โดยกระทรวงสาธารณสุข ใบอนุญาตที่ ๒๔-๒-๐๑๐๖๒)</p> <p>- พัฒนาบรรจุภัณฑ์และแปรรูปผลผลิต เพื่อสร้างมูลค่าเพิ่มผลผลิต</p>
๔. การบริหารจัดการ	<p>- มีการจัดตั้งคณะกรรมการบริหารจัดการอย่างเป็นระบบ</p> <p>- จัดทะเบียนเป็นวิสาหกิจชุมชนผู้ปลูกไม้เถาทำตะเกียบ</p> <p>- มีการจัดตั้งกองทุนหมุนเวียนกลุ่ม</p> <p>- ขอสนับสนุนสินเชื่อเงินกู้แปลงใหญ่ จำนวน ๑ ล้านบาท เพื่อดำเนินการผสมปุ๋ยเคมีใช้เอง (จัดตั้งธนาคารปุ๋ย)</p> <p>- คณะกรรมการกลุ่มวางแผนออกตรวจเยี่ยมสมาชิกกลุ่ม เพื่อให้คำแนะนำในการดำเนินการต่างๆ</p> <p>- มีการประชุมกลุ่มทุกเดือน</p>
๕. การตลาด	<p>- ทำบันทึกข้อตกลง “ผักร่วมใจ” กับ ตลาดไท และ ร่วมจำหน่ายสินค้าเกษตรปลอดภัยตามมาตรฐาน GAP ณ ตลาดไท จังหวัดปทุมธานี ปริมาณผลผลิต ๓๕๐ ตัน</p> <p>- ทำบันทึกข้อตกลงการตลาดร่วมกับ บริษัท สยามแม็คโคร จำกัด (มหาชน) ปริมาณผลผลิต ๕๐ ตัน</p> <p>- ส่งไปจำหน่ายยังตลาดต่างจังหวัด เช่น ตลาดศรีเมือง (ราชบุรี) ตลาดปฐมมงคล (นครปฐม) ปริมาณผลผลิต ๓๐ ตัน</p> <p>- ราคาหน่อไม้ หน่อใหญ่ ๑๔.๙ บาท/กก. หน่อเล็ก ๖.๗ บาท/กก.</p>

● ปัญหา/อุปสรรค

- ๑) ปัญหาภัยธรรมชาติ ภัยแล้งทำให้ไม่มีแหล่งน้ำเพียงพอในการผลิตไม้ตงนอกฤดู
- ๒) ปัญหาข้างป่าเข้าทำลายแปลงปลูกไม้ตง ผลผลิตเสียหาย กลุ่มต้องจัดตั้งเวรยามเฝ้าระวังดูแลตนเอง

● ข้อเสนอแนะ

- ๑) มีการจัดหาแหล่งน้ำเพิ่มเติม เพื่อป้องกันปัญหาภัยแล้ง และมีแหล่งน้ำเพียงพอในการผลิตไม้ตงนอกฤดู
- ๒) ควรมีการจัดทำเขตปลอดภัยจากข้างป่า เพื่อป้องกันการเข้าทำลายแปลงปลูกไม้

งานตามนโยบายสำคัญของ กษ.	การดำเนินการ	ปัญหา / อุปสรรค
๑. ศูนย์เรียนรู้การเพิ่มประสิทธิภาพการผลิตสินค้าเกษตร	๑. มีการประชุมคณะกรรมการเครือข่าย ศพก. และแปลงใหญ่ระดับอำเภอ/ระดับจังหวัด	๑. ยังไม่มีการเชื่อมโยงการผลิตสินค้า และการใช้ปัจจัยการผลิตร่วมกันได้
๒. การพัฒนาเกษตรกรปราดเปรื่อง (Smart Farmer)	๑. ดำเนินการพัฒนาสมาชิกเกษตรกรแปลงใหญ่ ให้เป็น Smart Farmer ทุกราย ๑.๑ ปี ๒๕๖๒ เป็น Smart Farmer จำนวน ๓๔ ราย ๑.๒ เป้าหมายพัฒนา Smart Farmer ปี ๒๕๖๓ จำนวน ๖ ราย	๑. การเข้าถึงอินเทอร์เน็ตยังน้อย ๒. เกษตรกรบางรายยังไม่นำแผนการผลิตรายบุคคลไปปฏิบัติจริง
๓. การบริหารจัดการการผลิตสินค้าเกษตรตามแผนที่เกษตรเพื่อการบริหารจัดการเชิงรุก (Zoning by Agri-Map)	๑. ตรวจสอบพื้นที่ความเหมาะสมชนิดพืชในพื้นที่เกษตรแปลงใหญ่ ๒. ถ่ายทอดองค์ความรู้และการเข้าถึงข้อมูล การจัดการดิน การใช้แอปพลิเคชัน LDD Zoning แก่เจ้าหน้าที่และเกษตรกร ๓. ตรวจวิเคราะห์ดินพื้นที่เกษตรแปลงใหญ่ ส่งเสริมการใช้ปุ๋ยตามค่าวิเคราะห์ดิน (พด.)	เกษตรกรยังขาดความรู้ความเข้าใจในการเข้าถึงข้อมูล Zoning by Agri-Map
๔. การยกระดับคุณภาพมาตรฐานสินค้าเกษตร	ดำเนินการตรวจรับรองแปลงมาตรฐาน GAP ของสมาชิกแปลงใหญ่เป้าหมาย ปี ๒๕๖๓ จำนวน ๑๐ ราย	
๕. การพัฒนาเกษตรกรอินทรีย์	๑. พัฒนาเกษตรกรอินทรีย์ (เกษตร) ปี ๒๕๖๑ ให้ความรู้เกษตรกรสมาชิกแปลงใหญ่ไม่ตรงมาตรฐานเกษตรกรอินทรีย์ ๒. โครงการพัฒนากลุ่มเกษตรกรสู่การรับรองมาตรฐานเกษตรกรอินทรีย์ (PGS) (พด.) ๒.๑ จัดตั้งกลุ่มมาตรฐานเกษตรกรอินทรีย์ ๒.๒ เกษตรกรเข้าร่วมโครงการฯ จำนวน ๔ ราย	
๖. ตลาดเกษตรกร	ดำเนินการประชาสัมพันธ์ให้สมาชิกแปลงใหญ่นำผลผลิตมาจำหน่ายในตลาดเกษตรกรแล้ว	
๗. การบริหารจัดการทรัพยากรน้ำ	๑. ก่อสร้างแหล่งน้ำในไร่นานอกเขตชลประทาน ขนาด ๑,๒๖๐ ลบ.ม. ๒. มีเกษตรกรเข้าร่วมโครงการฯ จำนวน ๒ ราย (พด.)	
๘. ธนาคารสินค้าเกษตร	ก่อตั้งธนาคารปุ๋ยอินทรีย์ จำนวน ๑ แห่ง ๑. ผลิตปุ๋ยหมัก พด. จำนวน ๕๐ ตัน ๒. ผลิตน้ำหมักชีวภาพ จำนวน ๕,๐๐๐ ลิตร (พด.)	

ประธานที่ประชุมแนะนำแนวทางการพัฒนาต่อยอดแปลงใหญ่ไม่ ดังนี้

๑. เกษตรกรสามารถจำหน่ายผลิตภัณฑ์อื่นๆ นอกจากหน่อไม้ได้หรือไม่ เช่น ใบไม้ ลำไผ่ ฯลฯ
๒. ต่อไปในพื้นที่อำเภอท่าตะเกียบ จะมีการใช้ไฟทำแนวล่อช้างเพื่อไม่ให้รุกเข้าไปในพื้นที่

ทำเกษตรของเกษตรกร จะมีแนวทางการต่อยอดอย่างไร

➤ แปลงที่ ๒ แปลงใหญ่พืชผักตำบลท่ากระดาน อำเภอสนามชัยเขต จังหวัดฉะเชิงเทรา

นางพิลาสลักษณ์ สิทธิสมาน นักวิชาการปฏิรูปที่ดินชำนาญการพิเศษ สำนักงานการปฏิรูปที่ดินจังหวัดฉะเชิงเทรา รายงานผลการดำเนินงานแปลงใหญ่พืชผักตำบลท่ากระดาน อำเภอสนามชัยเขต จังหวัดฉะเชิงเทรา ดังนี้

๑. เกษตรกรสมาชิกแปลงใหญ่มีจำนวน ๓๑ ราย พื้นที่ปลูกประมาณ ๑๐๐ ไร่ ใน ๓ หมู่บ้าน โดยสำนักงานการปฏิรูปที่ดินจังหวัดฉะเชิงเทรา ได้ทำงานในลักษณะตรึงพื้นที่แล้วนำหน่วยงานอื่นๆ เข้ามาบูรณาการ เริ่มต้นจากการปรับปรุงโครงสร้างดินให้เหมาะสมกับการปลูกพืช เนื่องจากสภาพดินเดิมเป็นดิน

ที่ผ่านการใช้สารเคมีมาอย่างหนัก ดินเสื่อมคุณภาพ แล้วเพิ่มระบบน้ำเข้ามาในพื้นที่ เสร็จแล้วจึงบูรณาการหน่วยงานอื่นเข้ามาให้ความรู้ในการเพาะปลูก

๒. ด้านการจำหน่ายผลผลิต เดิมเกษตรกรกลุ่มนี้มีจุดด้อยด้านการตลาดเนื่องจากถูกพ่อค้ากดราคา จึงพัฒนากลุ่มโดยจัดทำแผนการผลิตของกลุ่มและแผนรายบุคคล แต่ในช่วงแรกยังไม่สามารถกำหนดราคาผลผลิตเองได้จึงแนะนำให้เกษตรกรปลูกพืชที่สามารถซื้อขายล่วงหน้าได้ โดยพบว่าบริษัทซีพี มีความต้องการพริกเป็นจำนวนมากและจะรับซื้อในราคาประกัน จึงแนะนำให้เกษตรกรปรับเปลี่ยนมาปลูกพริกจำหน่ายให้กับซีพีได้ในราคากิโลกรัมละ ๔๕ บาท (คละสี) และราคากิโลกรัมละ ๖๕ บาท (พริกแดง) ซึ่งเป็นไปตามนโยบายการตลาดนำการเกษตร

๓. ได้ประสานหน่วยงานร่วมบูรณาการให้การสนับสนุนกลุ่ม เช่น สถานีพัฒนาที่ดิน ฉะเชิงเทรา สนับสนุนสระน้ำ จำนวน ๕ สระ แต่ยังไม่เพียงพอจึงประสานกรมทรัพยากรน้ำชลอคลองโพธิ์ และสร้างประตูปรับน้ำพลังงานแสงอาทิตย์ จำนวน ๒ จุด เพื่อให้เกษตรกรมีน้ำปลูกพืชได้ตลอดทั้งปี ในส่วนของสำนักงานปศุสัตว์จังหวัดฉะเชิงเทราสนับสนุนมูลสัตว์สำหรับทำปุ๋ยอินทรีย์ สำนักงานตรวจบัญชีสหกรณ์ ฉะเชิงเทราสนับสนุนครูบัญชีเข้ามาอบรมให้ความรู้แก่เกษตรกร และสำนักงานเกษตรและสหกรณ์จังหวัด ฉะเชิงเทราสนับสนุนการอบรมให้ความรู้ด้านเกษตรพันธสัญญา

๔. ด้านการยกระดับมาตรฐาน ปัจจุบันมีเกษตรกรได้รับการรับรองมาตรฐาน PGS แล้ว ๙ ราย รายอื่นๆ อยู่ระหว่างรอเจ้าหน้าที่เข้าตรวจแปลง และเกษตรกรส่วนนี้ จำนวน ๒๕ ราย อยู่ระหว่างขอรับรอง GAP ด้วย

๕. ด้วยได้รับการสนับสนุนเป็นอย่างดีจากหน่วยงานต่างๆ จนทำให้กลุ่มฯ มีความเข้มแข็งสามารถยืนบนขาของตนเองได้ ในช่วงต่อไปจึงมุ่งเน้นการขยายตลาดไปยังช่องทางต่างๆ เช่น ตลาดออนไลน์ ฯลฯ รวมถึงการขอรับรอง GMP เพื่อพัฒนาคุณภาพสินค้าด้วย

● ปัญหา/อุปสรรค

แปลงใหญ่พืชผัก ประสบปัญหาข้างป่าบุกรุกแปลงของเกษตรกร นอกจากจะทำให้ผลผลิตเสียหายแล้วยังทำความเสียหายต่ออุปกรณ์ต่างๆ ที่ใช้ในการเพาะปลูกด้วย ในเบื้องต้นแก้ปัญหาโดยการนำโครงการวนเกษตรเข้ามาร่วมกับแปลงใหญ่ โดยแนะนำให้เกษตรกรปลูกพืชผักสมุนไพร เช่น มะกรูด ตะไคร้ ชะอม ซึ่งเป็นพืชมีกลิ่นสามารถป้องกันข้างได้ อีกทั้งพืชเหล่านี้ยังเป็นพืชอาหารมีตลาดรองรับทำให้เกษตรกรมีรายได้ตลอดทั้งปี

ประธานที่ประชุมสอบถามว่า ขณะนี้การขอรับรอง PGS และ GAP อยู่ในขั้นตอนใด

นายพินิจ กัลยาศิลป์ ผู้อำนวยการศูนย์วิจัยและพัฒนาการเกษตรฉะเชิงเทรา แจ้งที่ประชุมว่า ขณะนี้ ศวพ.ได้ประสานกับ ส.ป.ก. เพื่อนัดหมายนำเจ้าหน้าที่เข้าตรวจแปลงของเกษตรกรรายที่ขอรับการตรวจรับรองแล้ว

ประธานแจ้งที่ประชุมเพิ่มเติมว่า ขอฝากเรื่องการถ่ายโอนหน้าที่การเป็นผู้จัดการแปลงให้กับเกษตรกรด้วย เพื่อให้แปลงใหญ่แปลงนี้สามารถขับเคลื่อนต่อไปได้อย่างยั่งยืน

➤ แปลงที่ ๓ แปลงใหญ่วัวขุนตำบลท่าตะเียบ อำเภوتاตะเียบ จังหวัดฉะเชิงเทรา

นายศิริยานนท์ ดอกผึ้ง นักวิชาการสัตวบาลปฏิบัติการ สำนักงานปศุสัตว์จังหวัดฉะเชิงเทรา รายงานผลการดำเนินงานแปลงใหญ่วัวขุนตำบลท่าตะเียบ อำเภوتاตะเียบ จังหวัดฉะเชิงเทรา ดังนี้

แปลงใหญ่วัวขุนตำบลท่าตะเียบมีเกษตรกรสมาชิกจำนวน ๔๕ ราย มีวัวประมาณ ๓๐๐ ตัว แต่แปลงใหญ่แปลงนี้เป็นแปลงที่เพิ่งเริ่มดำเนินการในปี ๒๕๖๒ ซึ่งอยู่ในช่วงเริ่มต้นของการดำเนินการในรูปแบบแปลงใหญ่ จึงยังไม่สามารถรายงานผลการดำเนินการได้โดยครบถ้วน มีรายละเอียดดังต่อไปนี้

■ แนวทางการดำเนินงานแปลงใหญ่ตามเป้าหมาย ๕ ด้าน

ประเด็นการพัฒนา	ผลสำเร็จ/การดำเนินงาน
๑. ลดต้นทุนการผลิต	<p>เป้าหมาย : ลดต้นทุนการผลิต ร้อยละ ๒๐ โดย</p> <ul style="list-style-type: none"> - ปลูกสร้างแปลงพืชอาหารสัตว์ไว้ให้สัตว์อย่างเพียงพอ - ถนอมอาหารสัตว์ไว้ในยามขาดแคลน เช่น ฟางอัดฟ่อน แร่ธาตุ ก้อนฟาง หมักยูเรีย หล้าแห้งอัดฟ่อน - ผสมสูตรอาหารใช้ในกลุ่ม โดยนำวัตถุดิบในพื้นที่มาผสม เช่น เปลือกสับประรด มันสำปะหลัง กากมันหมัก
๒. เพิ่มผลผลิต	<p>เป้าหมาย : เพิ่มผลผลิต ร้อยละ ๒๐ โดย</p> <ul style="list-style-type: none"> - ให้บริการผสมเทียมจากหน่วยงานภาครัฐ โดยใช้น้ำเชื้อคุณภาพดี - ใช้พ่อพันธุ์โคเนื้อที่มีลักษณะดีในการผสมพันธุ์ เช่น พันธุ์บราห์มัน แอ็งกัส ฯลฯ - มีการประกวดโคเนื้อในพื้นที่ เพื่อหาพ่อแม่พันธุ์ดีในการปรับปรุงพันธุ์ - สมาชิกในกลุ่มต้องมีพื้นที่ปลูกสร้างแปลงหล้าเลี้ยงสัตว์อย่างพอเพียง - อบรมให้ความรู้ด้านการเลี้ยงสัตว์ การจัดการฟาร์มที่มีประสิทธิภาพให้แก่สมาชิกในกลุ่ม
๓. การพัฒนาคุณภาพผลิต /ยกระดับมาตรฐาน	<ul style="list-style-type: none"> - พัฒนาสายพันธุ์โดยการปรับปรุงพันธุ์ เพื่อยกระดับสายพันธุ์ตามที่ต้องการ - ใช้สูตรอาหารที่ทำให้โคเจริญเติบโตได้รวดเร็ว โดยปราศจากการใช้สารเร่งเนื้อแดงเพื่อเพิ่มความเชื่อมั่นของผู้บริโภคและตลาด - ฝึกอบรมความรู้ให้กับสมาชิกในกลุ่ม เพื่อเพิ่มศักยภาพในการเลี้ยงโคให้มีคุณภาพ ตามหลักวิชาการ
๔. การบริหารจัดการ	<ul style="list-style-type: none"> - สำรวจความต้องการปัจจัยการผลิตของเกษตรกรแต่ละรายตามแบบฟอร์ม - ประสานหน่วยงานที่เกี่ยวข้อง เช่น สำนักงานชลประทาน ส.ป.ก. พด. เกษตรจังหวัด และศูนย์วิจัยและบำรุงพันธุ์สัตว์ - จัดทำแผนพัฒนารายแปลง/บุคคลตามแผนพัฒนา ๕ ด้าน คือ ลดต้นทุน เพิ่มผลผลิต เพิ่มคุณภาพ บริหารจัดการ การตลาด - หาแหล่งเงินทุนกู้ยืมในอัตราดอกเบี้ยต่ำ เช่น ธกส. กองทุนสงเคราะห์เกษตรกร - สำรวจความต้องการจำนวนสัตว์ที่จะเลี้ยงทั้งหมดและหาราคากลาง เพื่อคำนวณต้นทุนทั้งหมดประกอบการตัดสินใจกู้ยืมเงิน - คัดเลือกบุคคลหรือสมาชิกกลุ่มที่มีความสามารถและมีศักยภาพ มีความเป็นผู้นำ ชื่อสัตย์ - ผู้จัดการแปลงวางแผนการดำเนินการภายในกลุ่มในด้านต่างๆ
๕. การตลาด	<ul style="list-style-type: none"> - จัดทำแผนการตลาดในแต่ละฤดูกาล โดยทำแผนการผลิตให้ได้ตามฤดูกาล - สำรวจหาข้อมูลสินค้าจากตลาดที่กว้างขวาง - สำรวจข้อมูลความต้องการสินค้าในตลาดจาก Internet สื่อโซเชียล บุคคลร้านค้า

● ปัญหา/อุปสรรค

- ๑) วัตถุประสงค์อาหารสัตว์ในพื้นที่ไม่เพียงพอ
- ๒) เกษตรกรบางรายไม่เข้าใจวิธีการใช้วัตถุดิบในพื้นที่เพื่อลดต้นทุน
- ๓) โคขุนต้องใช้ระยะเวลาในการจะให้ผลผลิต
- ๔) เกษตรกรขาดความรู้ในการเลี้ยงสัตว์ และปรับปรุงพันธุ์สัตว์ให้มีลักษณะตามความต้องการของตลาด
- ๕) ปริมาณสัตว์ยังมีไม่เพียงพอที่จะส่งให้บริษัทที่ทำ MOU
- ๖) การจัดการฟาร์มยังไม่เป็นระบบ

● ข้อเสนอแนะ

- ๑) แนะนำเกษตรกรให้มีการวางแผนการใช้และหาวัตถุดิบไว้ล่วงหน้า และแนะนำวิธีการต่างๆ ในการลดต้นทุนให้เกษตรกร
- ๒) จัดให้มีการผสมเทียม ตรวจสอบท้อง
- ๓) อบรมวิธีทำฟาร์ม GFM เพื่อป้องกันโรค และง่ายต่อการจัดการฟาร์ม
- ๔) ฝึกอบรมให้ความรู้ด้านการปรับปรุงพันธุ์ การผสมสุตรอาหารสัตว์ และการเลี้ยงสัตว์
- ๕) ให้คำแนะนำ การจัดทำแผนการผลิต พัฒนาแผนธุรกิจ ร่วมกับ ธกส.ในพื้นที่
- ๖) ปรับปรุงพันธุ์สัตว์ให้ได้ลักษณะตามความต้องการของตลาดและปรับระบบการเลี้ยง การจัดการฟาร์มให้มีประสิทธิภาพ เพื่อพัฒนาสินค้าให้ได้ตามที่ตลาดต้องการ

ประธานแจ้งที่ประชุมว่า ขอให้สำนักงานปศุสัตว์จังหวัดปรับปรุงแบบการรายงานผลให้ข้อมูลมีความชัดเจนและตรงตามประเด็นการตรวจติดตามมากขึ้น เช่น ลดต้นทุนได้จากเท่าไรเป็นเท่าไร นวัตกรรมองค์ความรู้ที่หน่วยงานบูรณาการสนับสนุนมีอะไรบ้างและจะสนับสนุนอะไรเพิ่มเติมบ้าง ซึ่งพื้นที่จุดนี้เป็นพื้นที่ที่มีความสำคัญซึ่งประสบปัญหาข้างป่าบุกรุกทำลายพืชผล และเป็นพื้นที่ในโครงการพระราชดำริที่ต้องการให้ประชาชนปรับเปลี่ยนอาชีพให้สามารถอยู่ร่วมกับช้างได้ ซึ่งการเลี้ยงโค-กระบือเป็นอาชีพหนึ่งที่มีความเหมาะสมเนื่องจากช้างไม่ทำอันตราย แต่ภาครัฐต้องสนับสนุนให้เกษตรกรมีความเข้มแข็งสามารถพึ่งพาตนเองได้ จุดเด่นของเกษตรกรในพื้นที่นี้มีผู้นำชุมชนที่เข้มแข็งอยู่แล้ว จึงควรยึดผู้นำเป็นจุดศูนย์กลางในการประสานเกษตรกรรายอื่นๆ และจะต้องปรับแผนรวมทั้งเข้าไปทำความเข้าใจกับเกษตรกรให้มีความมั่นใจว่าผลผลิตจะมีตลาดรับซื้อแน่นอน แต่ต้องผลิตให้ได้ตรงตามมาตรฐานที่ตลาดต้องการ ในส่วนของการผลิตอาหารสัตว์ไม่ควรให้มีแหล่งผลิตอาหารเพียงแหล่งเดียวหรือเป็นวัตถุดิบเพียงชนิดเดียว แต่ควรพิจารณาว่าในพื้นที่มีวัตถุดิบอื่นหรือไม่ เช่น ใบมันสำปะหลัง ยอดอ้อย ฯลฯ ทั้งนี้ ขอให้ปรับปรุงแผนการดำเนินการและรายงานให้ผู้ตรวจราชการทราบภายใน ๑ เดือน

➤ **แปลงที่ ๔** แปลงใหญ่ปลากะพงสมาคมผู้เพาะเลี้ยงปลาทะเลไทย อำเภอเมืองฉะเชิงเทรา จังหวัดฉะเชิงเทรา

นายอนันต์ สี่หิรัญวงศ์ ประมงจังหวัดฉะเชิงเทรา รายงานผลการดำเนินงานแปลงใหญ่ปลากะพงสมาคมผู้เพาะเลี้ยงปลาทะเลไทย อำเภอเมืองฉะเชิงเทรา จังหวัดฉะเชิงเทรา ดังนี้

■ ผลการดำเนินงานแปลงใหญ่ตามเป้าหมาย ๕ ด้าน

ประเด็นการพัฒนา	ผลสำเร็จ/การดำเนินงาน
๑. ลดต้นทุนการผลิต	หลังดำเนินการตามแผนต้นทุนเพิ่มจากเดิมร้อยละ ๕.๑๒ โดย - ตรวจสอบสุขภาพลูกปลาก่อนปล่อย - ใช้อาหารสำเร็จรูปแทนอาหารสด

๒. เพิ่มผลผลิต	ผลผลิตหลังดำเนินการตามแผนเพิ่มขึ้นร้อยละ ๑๖.๙ โดย - ตรวจสอบสุขภาพลูกปลา ก่อนปล่อย
๓. การพัฒนาคุณภาพผลิต / ยกระดับมาตรฐาน	ส่งเสริมการยกระดับมาตรฐานสินค้า GAP ได้ร้อยละ ๑๐๐ (เกษตรกร ๑๒ ราย)
๔. การบริหารจัดการ	- จัดทำแผนพัฒนารายแปลงเสร็จเรียบร้อยแล้ว ในเดือนมกราคม ๒๕๖๓ - จัดอบรมพัฒนาผู้จัดการแปลงประจำปีงบประมาณ ๒๕๖๓ ในเดือนมิถุนายน
๕. การตลาด	- สมาคมผู้เพาะเลี้ยงปลาทะเลไทยทำ MOU กับบริษัทการบินไทย และบริษัท ห้องเย็นไทยยูเนียน จำกัด - อยู่ระหว่างดำเนินการเชื่อมโยงตลาดระหว่างสมาคมผู้เพาะเลี้ยงปลาทะเลไทย กับผู้รับซื้อในจังหวัดจันทบุรี

● ปัญหา/อุปสรรค

๑) ปัญหาด้านการตลาด มีกลุ่มผู้บริโภคน้อย ปัญหาด้านโรคระบาด ทำให้การท่องเที่ยวลดลง

● ข้อเสนอแนะ

๑) ควรหาช่องทางการตลาดเพิ่มเติม

งานตามนโยบายสำคัญของ กษ.	การดำเนินการ	ปัญหา / อุปสรรค
๑. ศูนย์เรียนรู้การเพิ่มประสิทธิภาพการผลิตสินค้าเกษตร	เกษตรกรเป็นศูนย์เครือข่าย ศพก. ในปี ๒๕๖๐ จำนวน ๑ ราย	-
๒. การพัฒนาเกษตรกรปราชญ์ (Smart Farmer)	พัฒนาเกษตรกรเป็น Smart Farmer แล้ว ๑๒ ราย	-
๓. การยกระดับคุณภาพมาตรฐานสินค้าเกษตร	ส่งเสริมมาตรฐานสินค้า GAP ได้ครบร้อยละ ๑๐๐	-

ประธานแจ้งที่ประชุมว่า ในสถานการณ์ปัจจุบันที่มีการแพร่ระบาดของเชื้อไวรัสโคโรน่า คาดว่าจะส่งผลกระทบต่อปริมาณความต้องการผลผลิตของบริษัทคู่ค้าเป็นอย่างมาก จึงขอให้สำนักงานประมงจังหวัด ช่วยเหลือแปลงใหญ่ในเรื่องของการขยายตลาดไปแหล่งอื่น เช่น ภัตตาคาร โรงแรม ฯลฯ เพื่อบรรเทาผลกระทบที่คาดว่าจะเกิดขึ้น

นายอนันต์ สี่หิรัญวงศ์ ประมงจังหวัดฉะเชิงเทรา แจ้งที่ประชุมว่า ขณะนี้ได้ประสานสำนักงานพาณิชย์จังหวัดฉะเชิงเทรา เชื่อมโยงตลาดไปยังจังหวัดร้อยเอ็ด สามารถส่งปลากะพงไปจำหน่ายแล้ว ๒-๓ ตัน/เดือน และคาดว่าปริมาณการสั่งซื้อจะเพิ่มมากขึ้นในอนาคต

➤ **แปลงที่ ๕ แปลงใหญ่ข้าวเกาะนาล้อม อำเภอราชสาส์น จังหวัดฉะเชิงเทรา**

นางวรรณพรรณ จันลาภา ผู้อำนวยการศูนย์วิจัยข้าวฉะเชิงเทรา รายงานผลการดำเนินงานแปลงใหญ่ข้าวเกาะนาล้อม อำเภอราชสาส์น จังหวัดฉะเชิงเทรา ดังนี้

▪ ผลการดำเนินงานแปลงใหญ่ตามเป้าหมาย ๕ ด้าน

ประเด็นการพัฒนา	ผลสำเร็จ/การดำเนินงาน
๑. ลดต้นทุนการผลิต	ต้นทุนเดิม ๓,๕๐๐ บาท/ไร่ ลดต้นทุนลงร้อยละ ๕๐ เหลือ ๑,๗๕๐ บาท/ไร่ โดย - สนับสนุนการใช้เมล็ดพันธุ์ดี - ทำแปลงเรียนรู้สาธิต - ใส่ปุ๋ยตามค่าวิเคราะห์ดิน - ปรับปรุงสภาพเมล็ดพันธุ์คัดทำความสะอาด

	<ul style="list-style-type: none"> - สนับสนุนกระสอบพลาสติก บรรจุเมล็ดพันธุ์ข้าว - สนับสนุนการลดการใช้ปุ๋ยเคมี และใช้น้ำหมักชีวภาพ สารชีวภัณฑ์ ในการควบคุมโรคและแมลง
๒. เพิ่มผลผลิต	<p>เพิ่มผลผลิตได้ร้อยละ ๖.๕ จาก ๘๐๐ กิโลกรัม/ไร่ เป็น ๘๕๕ กิโลกรัม/ไร่ โดย</p> <ul style="list-style-type: none"> - จัดทำแปลงเรียนรู้สาธิต - ใส่ปุ๋ยตามค่าวิเคราะห์ดิน - ใช้เทคโนโลยีก่อนและหลังเก็บเกี่ยว
๓. การพัฒนาคุณภาพผลิต /ยกระดับมาตรฐาน	<ul style="list-style-type: none"> - อบรมมาตรฐาน GAP ๔๗ ราย พร้อมให้การติดตามให้คำปรึกษา และตรวจประเมินแปลง - มีการเฝ้าระวังเตือนภัยสถานการณ์ข้าว - ถ่ายทอดความรู้เรื่องการจัดการศัตรูข้าว ส่งเสริมให้เกษตรกรสร้างระบบเตือนภัยศัตรูข้าว - ถ่ายทอดความรู้เกี่ยวกับการผลิตข้าวคุณภาพดี - จัดเวทีเรียนรู้ตามกระบวนการโรงเรียนเกษตรกรด้านการผลิตเมล็ดพันธุ์ข้าว และการผลิตข้าวตามมาตรฐาน GAP ด้าน ICS ๒ ครั้ง - อบรมการใช้โดรนเพื่อการเกษตรในการฉีดพ่นสารเคมีป้องกันกำจัดศัตรูข้าว - จัดทำแปลงสาธิตเรียนรู้เทคโนโลยีการผลิต
๔. การบริหารจัดการ	<ul style="list-style-type: none"> - สนับสนุนเมล็ดพันธุ์ข้าว ปี ๖๒ คิดเป็นร้อยละ ๒๐ ของพื้นที่ - ใช้เครื่องจักรกลร่วมกัน เช่น เครื่องอบลดความชื้น กำลังการผลิต ๘.๕ ตันต่อวัน - เครื่องตัดทำความสะอาดเมล็ดพันธุ์ข้าว กำลังการผลิต ๖ ตันต่อวัน - ขอสนับสนุนสินเชื่อเพื่อพัฒนาเกษตรแบบแปลงใหญ่ จำนวน ๓,๐๐๐,๐๐๐ บาท - ประชุมร่วมกับหน่วยงานภาควิชาวางแผนการจัดการเงินและจัดหาแหล่งเงินทุน ได้แก่ ตรวจจับชีสหกรณ์ สหกรณ์การเกษตร ธนาคารเพื่อการเกษตรและสหกรณ์ - อบรมการพัฒนาผู้นำชาวนาในแปลงใหญ่ อบรมองค์ความรู้ด้านเทคโนโลยีการผลิตข้าวให้มีคุณภาพ จำนวน ๖ หลักสูตร
๕. การตลาด	<ul style="list-style-type: none"> - มีการผลิตเมล็ดพันธุ์ข้าวโดยบรรจุกระสอบๆ ละ ๒๕ กิโลกรัม บรรจุภัณฑ์มีคุณภาพ มีแหล่งที่มาของที่ตั้งในการผลิตชัดเจน และจัดจำหน่ายโดยตรงจากผู้ผลิตสู่ชาวนาโดยตรงไม่ผ่านพ่อค้าคนกลาง - มีการผลิตข้าวเปลือกสำหรับเลี้ยงไก่ชนบรรจุกระสอบๆ ละ ๑๐ กิโลกรัม

● ปัญหา/อุปสรรค

- ๑) การขอรับรอง GAP ทำได้ยากเนื่องจากการรับรองแบบกลุ่มการทำระบบควบคุมภายในเป็นเรื่องยุ่งยาก เกษตรกรขาดความสามัคคี
- ๒) ตลาดผู้บริโภคมีการเปลี่ยนแปลงทำให้ผลผลิตที่ทำตามแผนที่วางไว้ไม่สามารถจัดจำหน่ายได้
- ๓) ผู้ประกอบการไม่ให้ความสนใจในการทำ MOU กับกลุ่มเนื่องจากคุณภาพสินค้าไม่เป็นไปตามที่ทางผู้ประกอบการกำหนด ประกอบกับเกษตรกรไม่ต้องการผูกมัดกับผู้ประกอบการรายใดรายหนึ่ง

● ข้อเสนอแนะ

- ๑) สร้างความเข้าใจร่วมกันภายในกลุ่ม บทบาทหน้าที่ความรับผิดชอบที่ชัดเจน
- ๒) ศึกษาเทรนด์ของตลาดเพื่อวางแผนการผลิตให้เหมาะสม

งานตามนโยบายสำคัญของ กษ.	การดำเนินการ	ปัญหา / อุปสรรค
๑. การพัฒนาเกษตรกรปราดเปรื่อง (Smart Farmer)	เป้าหมาย ๕ ราย จะดำเนินการลงสำรวจและคัดกรองในเดือน ก.พ. - เม.ย. ๖๓	-
๒. การบริหารจัดการการผลิตสินค้าเกษตรตามแผนที่เกษตรเพื่อการบริหารจัดการเชิงรุก (Zoning by Agri-Map)	๑. ตรวจสอบพื้นที่ความเหมาะสมชนิดพืชในพื้นที่เกษตรแปลงใหญ่ ๒. ถ่ายทอดองค์ความรู้เกี่ยวกับการปลูกพืชตามความเหมาะสมของพื้นที่และการเข้าถึงข้อมูลทรัพยากรดิน การจัดการดิน การใช้แอปพลิเคชัน LDD Zoning แก่เจ้าหน้าที่และเกษตรกร ๓. ตรวจวิเคราะห์ดินพื้นที่เกษตรแปลงใหญ่ ส่งเสริมการใช้ปุ๋ยตามค่าวิเคราะห์ดิน	เกษตรกรยังขาดความรู้ความเข้าใจในการเข้าถึงข้อมูล Zoning by Agri-Map
๓. การยกระดับคุณภาพมาตรฐานสินค้าเกษตร	จะดำเนินการตรวจรับรองแปลงมาตรฐาน GAP ของสมาชิกแปลงใหญ่ในปี ๒๕๖๓ ให้ครบทั้ง ๔๗ ราย	เกษตรกรขาดความสนใจในการขอตรวจรับรองเนื่องจากความยุ่งยากด้านเอกสาร
๔. แผนการผลิตและการตลาดข้าวครบวงจร	เกษตรกร ๔๗ ราย มีการวางแผนการผลิตในพื้นที่ ๑,๐๖๖ ไร่ แบ่งเป็น พันธุ์ข้าว กข ๗๙ : ๗๕๑ ไร่ กข ๔๙ : ๒๓๒ ไร่ กข ๔๑ : ๔๕ ไร่ ข้าวหอมมะลิ ๑๕๙ ไร่ ปทุมธานี ๑ : ๑๐ ไร่ โดยจะขายผลผลิตในรูปแบบ Seed และ Grain และนำเข้าโรงงานแปรรูป	-
๕. การบริหารจัดการทรัพยากรน้ำ	ก่อสร้างแหล่งน้ำในไร่นานอกเขตชลประทาน ขนาด ๑,๒๖๐ ลบ.ม. มีเกษตรกรเข้าร่วมโครงการฯ จำนวน ๒ ราย	-

ประธานสอบถามผู้อำนวยการศูนย์วิจัยข้าวว่า ในฐานะที่พื้นที่อำเภอราชสาส์นเป็นต้นกำเนิดของข้าวหอมมะลิ ๑๐๕ จะมีแนวทางสร้างจุดขายโดยสนับสนุนเกษตรกรทั้ง ๔๗ ราย พื้นที่ ๑,๐๖๖ ไร่ ปรับเปลี่ยนพันธุ์ปลูกเป็นข้าวหอมมะลิ ๑๐๕ ได้หรือไม่ เพื่อส่งเสริมด้านการท่องเที่ยว เพิ่มรายได้ให้กับเกษตรกรมากขึ้น

นางวรรณพรรณ จันลาภา ผู้อำนวยการศูนย์วิจัยข้าว แจ้งที่ประชุมว่า ด้วยข้าวหอมมะลิ ๑๐๕ สามารถปลูกได้เพียงครั้งเดียวต่อปี เมื่อเปรียบเทียบกับพันธุ์ข้าว กข ๗๙ แล้ว เกษตรกรจะมีรายได้จากการปลูก กข ๗๙ มากกว่า จึงจะขอนำเรื่องนี้ไปประชาสัมพันธ์ให้เกษตรกรทราบ และสนับสนุนเกษตรกรรายที่มีความสนใจต่อไป

ประธานแจ้งที่ประชุมเพิ่มเติมว่า ในภาพรวมแปลงใหญ่ข้าวแปลงนี้มีความเข้มแข็งและเดินมาถูกทางแล้ว ต้องการการสนับสนุนต่อยอดด้านการตลาดเพียงเล็กน้อยก็สามารถเดินต่อไปได้อย่างยั่งยืน

และขอฝากสำนักงานเกษตรจังหวัดตรวจสอบว่าในจำนวนแปลงใหญ่ทั้ง ๓๕ แปลง ยังมีแปลงใดที่มีผู้จัดการแปลงเป็นเจ้าของรัฐบ้าง ขอให้สร้างผู้จัดการแปลงที่เป็นเกษตรกรของแปลงนั้นจริงๆ เข้ามาเป็นผู้จัดการแปลงเพื่อให้สามารถเดินได้ด้วยตนเอง โดยมีภาครัฐคอยเป็นที่เลี้ยง

นายสุรพล จารุพงศ์ ที่ปรึกษาผู้ตรวจราชการภาคประชาชนด้านเศรษฐกิจ แสดงความคิดเห็นต่อที่ประชุมว่า จุดอ่อนของโครงการแปลงใหญ่ในปัจจุบันคือเกษตรกรส่วนใหญ่ไม่ได้สมัครใจเข้าร่วมโครงการ แต่เข้าร่วมเพราะคาดหวังได้รับปัจจัยการผลิต ทำให้นโยบายต่างๆ ที่กระทรวงใส่ลงไปในพื้นที่ไม่ค่อย

● สถานการณ์โรคพิษสุนัขบ้า พบหัวสัตว์ให้ผลบวกด้วยโรคพิษสุนัขบ้า จำนวน ๕ ตัวอย่าง ในพื้นที่ ๔ อำเภอ คือ บางคล้า บ้านโพธิ์ สนาบชัยเขต และเมืองฉะเชิงเทรา เป็นสุนัขไม่มีเจ้าของ จำนวน ๔ หัว และมีเจ้าของ ๑ หัว ไม่มีผู้เสียชีวิต

- แผนการดำเนินงานในการควบคุม ป้องกันโรคพิษสุนัขบ้า
 - เป้าหมายในการฉีดวัคซีนป้องกันโรคพิษสุนัขบ้า โดยกรมปศุสัตว์ ๑๓,๕๐๐ ตัว
 - ผลการดำเนินการรวมทั้งจังหวัดร้อย ๘๐ ของประชากรสุนัข - แมว (อยู่ระหว่างดำเนินการในการจัดหาวัคซีน และรณรงค์ในช่วงเดือนมีนาคม - กรกฎาคม ๒๕๖๓ โดยจังหวัดฉะเชิงเทรา จะประกาศพื้นที่ฉีดวัคซีนโดยไม่คิดค่าธรรมเนียม)
- แผนการดำเนินงานในการควบคุมประชากรสัตว์
 - เป้าหมาย ผ่าตัดทำหมันสุนัข-แมว ๒,๕๐๐ ตัว
 - ดำเนินการแล้ว รวมทั้งสิ้น ๓๔๖ ตัว (สุนัข ๑๓๒ ตัว แมว ๒๑๔ ตัว) คิดเป็นร้อยละ ๑๓.๘๔
- แผนการฝึกอบรมอาสาปศุสัตว์ด้านโรคพิษสุนัขบ้า
 - เป้าหมายในการดำเนินการ ๑๗๕ ราย
- การขับเคลื่อนการสร้างพื้นที่ปลอดโรคพิษสุนัขบ้าขององค์กรปกครองส่วนท้องถิ่น
 - ๑) เผ่าระวังเชิงรุกทางห้องปฏิบัติการ จำนวน ๑๐๙ อปท.
 - ดำเนินการแล้ว ๒๙ อปท. คิดเป็นร้อยละ ๒๖.๖๑
 - ๒) ให้มีพื้นที่ระดับ A (ไม่พบโรคทั้งในคนและสัตว์) ไม่ต่ำกว่าร้อยละ ๘๐ ของ อปท.
 - ๓) ผลักดันให้เกิดสถานพักพิงหรือสถานสงเคราะห์สัตว์ภายในจังหวัด อย่างน้อย ๑ แห่ง
 - ร่วมกับหน่วยงานในกระทรวงมหาดไทยขับเคลื่อนการสร้างสถานพักพิงประจำจังหวัด (อยู่ระหว่างดำเนินการ)

ประธานที่ประชุมให้ข้อเสนอแนะดังนี้

๑) จังหวัดฉะเชิงเทรามีจำนวนสุนัข-แมวจรจัด ประมาณ ๑๗,๐๐๐ ตัว สำนักงานปศุสัตว์จังหวัดควรจะต้องตั้งเป้าหมายให้ชัดเจนว่าจะลดจำนวนประชากรสุนัข-แมวจรจัด ในปี ๒๕๖๓ ให้ได้เท่าไร เช่น ๕% แล้วจึงระบุต่อไปว่าจะลดด้วยวิธีใด เช่น การผ่าตัดทำหมัน เนื่องจากปัญหาโรคพิษสุนัขบ้ามาจากสุนัข-แมวจรจัดเป็นส่วนใหญ่

๒) ในจำนวน อปท. ๑๐๙ แห่ง ได้ให้การสนับสนุนวัคซีนป้องกันโรคพิษสุนัขบ้าทุกแห่งหรือไม่ คิดเป็นร้อยละเท่าไรของวัคซีนปี ๒๕๖๒

๓) จากจำนวน อปท. ๑๐๙ แห่ง ขอให้มีการจัดตั้งสถานพักพิงหรือสถานสงเคราะห์สัตว์ อย่างน้อย ๑ แห่ง โดยอาจขอใช้พื้นที่วัด โดยการก่อสร้างโรงเรือนและมีการบริหารจัดการให้มีความปลอดภัยต่อพระและผู้ที่เกี่ยวข้อง และ อปท. ที่มีศักยภาพทุกแห่ง ควรต้องมีสถานพักพิงฯ เพื่อจัดการสุนัข-แมวจรจัด ในท้องถิ่นตนเองไม่ให้เกิดความเดือดร้อนรำคาญ

๔) ขณะนี้มี อปท. กี่แห่งที่ออกข้อบัญญัติเกี่ยวกับการเลี้ยงหรือปล่อยสัตว์แล้วให้รายงานด้วย

มติที่ประชุม

รับทราบ

๓. การบริหารจัดการสินค้าเกษตรโดยใช้หลักการตลาดนำการผลิต

โดย สำนักงานเกษตรและสหกรณ์จังหวัดฉะเชิงเทรา

นายจิรทัต สวรรคทัต นักวิเคราะห์นโยบายและแผนชำนาญการ สำนักงานเกษตรและสหกรณ์ จังหวัดฉะเชิงเทรา รายงานผลการดำเนินงานการบริหารจัดการสินค้าเกษตรโดยใช้หลักการตลาดนำการผลิต ดังนี้

- การดำเนินการช่วงที่ผ่านมา

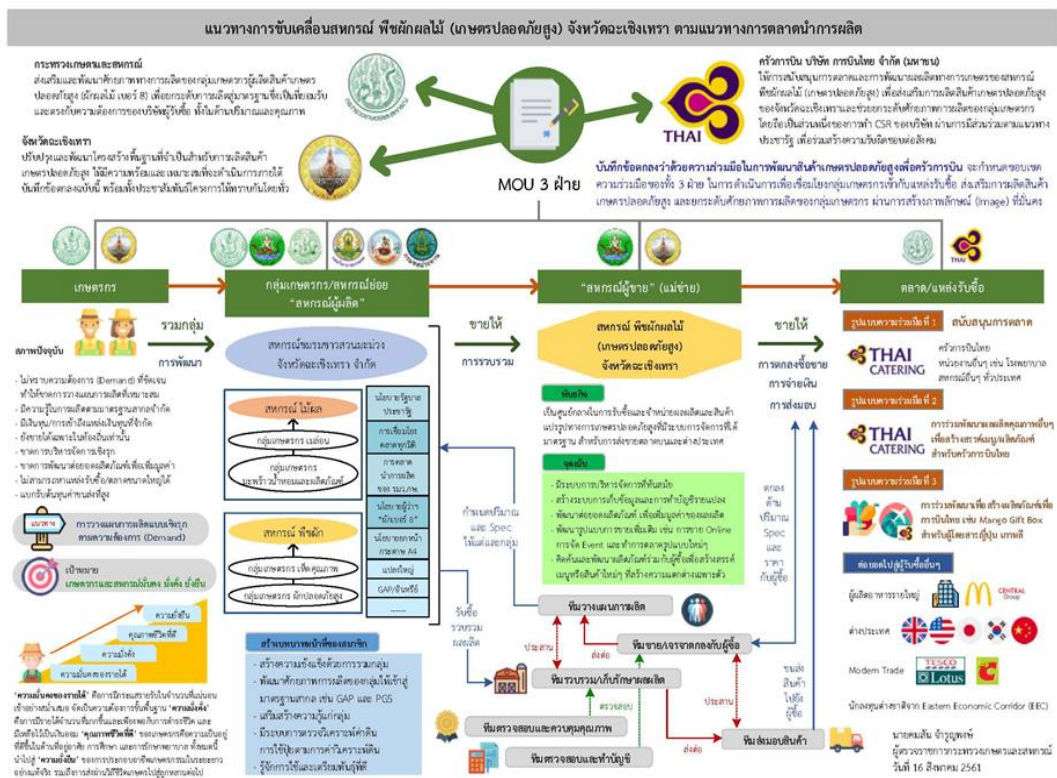
- มีการประชุมหน่วยงานที่เกี่ยวข้องเพื่อพิจารณาสินค้าเกษตรที่มีความโดดเด่นของจังหวัดฉะเชิงเทรา โดย พิจารณาเลือกผักผลไม้ปลอดภัยสูง (ผักผลไม้เบอร์ ๘) ของจังหวัดฉะเชิงเทรา อันได้แก่ มะม่วง เมล่อน มะพร้าว น้ำหอม เห็ดฟาง และพืชผัก

- ทีมงานกระทรวงเกษตรและสหกรณ์จังหวัดฉะเชิงเทราติดต่อประสานงานกับตลาดที่ต้องการสินค้าเกษตรปลอดภัย เพื่อสอบถามปริมาณความต้องการ (Demand) และคุณลักษณะ (Specification) ของสินค้า ในสินค้าผักผลไม้ปลอดภัยสูง (ผักผลไม้เบอร์ ๘) ได้แก่ บริษัทการบินไทย จำกัด มหาชน ตลาดไท (โซนสินค้าเกษตรปลอดภัย) และโรงพยาบาล

- สำนักงานสหกรณ์จังหวัดดำเนินการอำนวยความสะดวกในการจัดตั้ง “สหกรณ์พืชผักผลไม้ เกษตรปลอดภัยสูง จังหวัดฉะเชิงเทรา จำกัด” ทำหน้าที่เป็นตัวกลางในการรวบรวมผลผลิต วางแผนการผลิต วางแผนการตลาด การกำหนดราคา รับผิดชอบ และหาตลาดให้แก่สมาชิกสหกรณ์ สร้างความเป็นธรรมและรายได้ที่แน่นอนให้แก่เกษตรกร และกลุ่มเกษตรกรที่เป็นสมาชิก

- จังหวัดฉะเชิงเทรา กระทรวงเกษตรและสหกรณ์ ดำเนินการทำ MoU กับ บริษัทการบินไทย จำกัด มหาชน ในการรับซื้อผลผลิตทางการเกษตรจากกลุ่มเกษตรกรผู้ผลิตผักผลไม้ปลอดภัยสูง (ผักผลไม้เบอร์ ๘) ของจังหวัดฉะเชิงเทรา ผ่านทางสหกรณ์พืชผักผลไม้ เกษตรปลอดภัยสูง จังหวัดฉะเชิงเทรา จำกัด หรือสหกรณ์อื่นใดที่จะได้มีการตกลงภายหลัง โดยเริ่มต้นจากผลผลิต ๕ ชนิด คือ มะม่วง เมล่อน มะพร้าว น้ำหอม เห็ดฟาง และผักบางชนิด

- แนวทางการขับเคลื่อน



● ผลการดำเนินการขับเคลื่อน

- ปัจจุบันเกษตรกรของจังหวัดฉะเชิงเทราสามารถจำหน่ายสินค้าให้แก่ บริษัท การบินไทย จำกัด มหาชน เป็นมูลค่า ๕๑,๑๔๒ บาท/สัปดาห์

- สหกรณ์พืชผักผลไม้ เกษตรปลอดภัยสูง จังหวัดฉะเชิงเทรา จำกัด สามารถใช้ตราการบินไทย ติดคู่กับตรา พืชผักเบอร์ ๘ (พืชผักปลอดภัยสูง) ตาม MoU ที่ลงนาม เป็นการสร้าง Brand Value ให้แก่สินค้าเกษตรของจังหวัดฉะเชิงเทรา และสร้างความเชื่อมั่นให้แก่ผู้บริโภคโดยทั่วไป

- มหาวิทยาลัยราชภัฏราชนครินทร์ เตรียมเป็นหน่วยตรวจรับรอง (Certification Body : CB) และหน่วยตรวจรับรอง (Inspection Body : IB) เพื่อให้บริการแก่เกษตรกรในจังหวัดฉะเชิงเทรา และเกษตรกรทั่วไป ในการตรวจรับรองสินค้าเกษตร และออกใบรับรอง เพื่อให้เพียงพอต่อความต้องการของเกษตรกรที่มีจำนวนมากในปัจจุบัน ภายในปี ๒๕๖๓

● แผนการดำเนินงานในระยะถัดไป

- แผนการก่อสร้างโรงคัดบรรจุ (Packing House) มาตรฐาน GMP (Good Manufacturing Practice) ของจังหวัดเพื่อพัฒนามาตรฐานในการส่งสินค้าเกษตรไปสู่ Modern Trade และตลาดในระดับสากล

- เจริญหาตลาดใหม่ๆ

- ส่งเสริมการสร้างเครือข่ายเกษตรปลอดภัยของจังหวัดฉะเชิงเทรา เพื่อรวบรวมผลผลิต

ประธานแจ้งที่ประชุมว่า ทุกวันนี้การจะส่งเสริมเกษตรกรทุกหน่วยงานต้องพิจารณาความต้องการของตลาดด้วยว่าเมื่อผลผลิตออกจะไปจำหน่ายให้ใคร เป็นไปตามนโยบายการตลาดนำเกษตรกร ในส่วนของสหกรณ์พืชผักผลไม้เกษตรปลอดภัยสูงจังหวัดฉะเชิงเทรา จำกัด ถือว่าดำเนินการมาได้ถูกทางแล้ว

มติที่ประชุม

รับทราบ

๔. การส่งเสริมงานด้านเกษตรอินทรีย์

โดย ศูนย์วิจัยและพัฒนาการเกษตรฉะเชิงเทรา

นายพินิจ กัลยาศิลป์ ผู้อำนวยการศูนย์วิจัยและพัฒนาการเกษตรฉะเชิงเทรา รายงานผลการดำเนินงานการส่งเสริมงานด้านเกษตรอินทรีย์ ให้ที่ประชุมทราบดังนี้

๑. ฐานข้อมูลด้านเกษตรอินทรีย์

๑.๑ ฐานข้อมูลข้อมูลการพัฒนาเกษตรอินทรีย์ที่มีการเชื่อมโยงระหว่างเกษตรกร ผู้ประกอบการ และผู้บริโภค

- ศูนย์วิจัยและพัฒนาการเกษตรฉะเชิงเทรา

การรับรองแบบ	จำนวน (ราย)	พื้นที่ (ไร่)	การดำเนินการ
รายเก่า	๑	๑๕	ทำการตรวจให้การรับรองเรียบร้อยแล้ว
รายใหม่	๒๖	๗๘.๓๙	อยู่ระหว่างดำเนินการตรวจ

- ศูนย์วิจัยข้าวฉะเชิงเทรา

การรับรองแบบ	จำนวน (ราย)	พื้นที่ (ไร่)	การดำเนินการ
กลุ่ม	๑๕	๑๗๔	มีฐานข้อมูลแต่ไม่มีการเชื่อมโยงตลาด
รายเดี่ยว	๑	๗	

- สถานีพัฒนาที่ดินฉะเชิงเทรา เป้าหมาย ๑๑ กลุ่ม/๖๓ ราย/๒๙๖.๒ ไร่

กลุ่ม	จำนวน		พื้นที่ (ไร่)	การดำเนินการ
	กลุ่ม	ราย		
กลุ่มขั้นที่ ๑ : กลุ่มใหม่	๖	๓๘	๑๔๘.๐	รอจัดสรรงบประมาณ
ต่อยอดกลุ่มเดิม	๕	๒๕	๑๔๘.๒	

๑.๒ การจัดสรรเป้าหมายการผลิตข้าวอินทรีย์ในแต่ละพื้นที่เป็นไปอย่างเหมาะสม เพื่อให้เกษตรกรได้เข้าร่วมโครงการอย่างทั่วถึง

- ศูนย์วิจัยข้าวฉะเชิงเทรา

- ผลการดำเนินการ : ประชาสัมพันธ์ผ่านหน่วยงานสำนักงานเกษตรจังหวัด สำนักงานเกษตรอำเภอในการรับสมัครและคัดเลือกเกษตรกรที่มีความพร้อมและศักยภาพเพื่อเข้าร่วมโครงการ

๑.๓ การรวบรวมข้อมูลเกษตรกรอินทรีย์ของส่วนราชการและเอกชนเพื่อเป็นฐานข้อมูลของจังหวัด

- ศูนย์วิจัยข้าวฉะเชิงเทรา

- ผลการดำเนินการ : จัดทำฐานข้อมูลกลุ่มเกษตรกรผู้ผลิตข้าวอินทรีย์ ชื่อ ที่ตั้งกลุ่มข้อมูลสมาชิกรายคน รายแปลง ชนิดพันธุ์ข้าว ประมาณการผลิต

๒. องค์กรความรู้เกี่ยวกับเกษตรกรอินทรีย์

๒.๑ การรวบรวมข้อมูลเกษตรกรอินทรีย์ของส่วนราชการและเอกชนเพื่อเป็นฐานข้อมูลของจังหวัด

- ศูนย์วิจัยและพัฒนาการเกษตรฉะเชิงเทรา

- ผลการดำเนินการ : กรมวิชาการเกษตรมีแผนการฝึกอบรมเพื่อเพิ่มประสิทธิภาพด้านการตรวจรับรองมาตรฐานสินค้าเกษตร อย่างน้อยปีละ ๑ ครั้ง

- ศูนย์วิจัยข้าวฉะเชิงเทรา

- ผลการดำเนินการ

๑) ชี้แจงโครงการและประเมินความพร้อมของกลุ่ม

๒) ถ่ายทอดความรู้เรื่องมาตรฐานข้าวอินทรีย์

๓) จัดทำระบบควบคุมภายในของกลุ่ม

๔) ทดลองใช้เอกสารระบบควบคุมภายใน/แก้ไขเอกสาร

๕) ประเมินความพร้อมของกลุ่มก่อนการตรวจรับรอง

๖) ตรวจรับรองโดยหน่วยตรวจรับรองภายนอก

- สำนักงานเกษตรจังหวัดฉะเชิงเทรา

- กิจกรรมอบรมเกษตรกรและพาศึกษาดูงาน เป้าหมาย ๕๐ ราย

๒.๒ การประชาสัมพันธ์เพื่อสร้างการรับรู้เกี่ยวกับเกษตรกรอินทรีย์ การสร้างความรู้ความเข้าใจเรื่องเกษตรกรอินทรีย์ที่ถูกต้อง เพื่อเชื่อมโยงการผลิตและการตลาดสินค้าเกษตรกรอินทรีย์

- ศูนย์วิจัยข้าวฉะเชิงเทรา

- ผลการดำเนินการ : อบรมให้ความรู้เกษตรกรอินทรีย์ และ ประชาสัมพันธ์รับสมัครผู้ประกอบการเพื่อเชื่อมโยงตลาด

๒.๓ ส่งเสริมการวิจัยและสร้างองค์ความรู้ในกระบวนการผลิตตามมาตรฐานเกษตรกรอินทรีย์

- ศูนย์วิจัยข้าวฉะเชิงเทรา

- ผลการดำเนินการ : นำข้อมูลข้อบกพร่องที่เกษตรกรพบจากการตรวจประเมินมาส่งเสริมเพื่อแก้ไขปัญหาที่เกิดขึ้น

๒.๔ การพัฒนาศักยภาพการผลิตสินค้าเกษตรกรอินทรีย์ เกษตรกรสามารถนำความรู้และแนวปฏิบัติตามมาตรฐานเกษตรกรอินทรีย์ไปดำเนินการผลิตให้เกิดผลสัมฤทธิ์ และผ่านการรับรองมาตรฐานเกษตรกรอินทรีย์เพิ่มขึ้น

- ศูนย์วิจัยข้าวฉะเชิงเทรา

- ผลการดำเนินการ : ส่งเสริมองค์ความรู้และเทคโนโลยีการผลิตที่เกี่ยวข้องที่สอดคล้องตามมาตรฐานอินทรีย์

- การจัดการน้ำเพื่อสิ่งแวดล้อม
 - มีการระบายน้ำเพื่อรักษาระบบนิเวศน์จากการจัดสรรจากน้ำต้นทุน
- ความต้องการใช้น้ำและวางแผนการส่งน้ำให้เหมาะสม
 - มีการดำเนินการประเมินตามน้ำต้นทุนและจัดสรรน้ำสำหรับกิจกรรมต่างๆ ก่อนฤดู

การส่งน้ำทั้งแล้งและฝน โดยหน่วยงานในพื้นที่ปฏิบัติตามแผนและรายงานสถานการณ์ให้กรมชลประทานทราบทุกวัน

ประธานสอบถามผู้แทนผู้อำนวยการโครงการชลประทานฉะเชิงเทราว่า งบประมาณที่จะลงทุนในปี ๒๕๖๓ สามารถเพิ่มปริมาณการรับน้ำได้เป็นจำนวนเท่าใด และปริมาณน้ำที่มีในปัจจุบันเพียงพอต่อความต้องการอุปโภค/บริโภค จนถึงเดือนพฤษภาคม-มิถุนายนหรือไม่

ผู้แทนผู้อำนวยการโครงการชลประทานฉะเชิงเทราแจ้งที่ประชุมว่า งบประมาณปี ๒๕๖๓ ส่วนใหญ่เป็นการปรับปรุงโครงการที่มีอยู่เดิมบนลำน้ำเดิมจึงไม่ได้มีจุดมุ่งหมายในการเพิ่มปริมาณน้ำมากนัก ในส่วนของปริมาณน้ำต้นทุนสำหรับอุปโภค/บริโภคนั้น ได้มีการวางแผนจัดสรรน้ำไว้เพียงพอตลอดฤดูแล้ง และมีปริมาณน้ำสำรองอีกจำนวนหนึ่ง

มติที่ประชุม รับทราบ

๖. การช่วยเหลือแก้ไขปัญหาของเกษตรกรเชิงรุกฉับไว และการหามาตรการช่วยเหลือเกษตรกรได้ทันท่วงที โดย สำนักงานเกษตรและสหกรณ์จังหวัดฉะเชิงเทรา

นางสาวสุพัชร์รงค์ สุมารินทร์ นักวิเคราะห์นโยบายและแผนชำนาญการ สำนักงานเกษตรและสหกรณ์จังหวัดฉะเชิงเทรา รายงานผลการดำเนินงานการช่วยเหลือแก้ไขปัญหาของเกษตรกรเชิงรุกฉับไว และการหามาตรการช่วยเหลือเกษตรกรได้ทันท่วงที ให้ที่ประชุมทราบดังนี้

- การสำรวจปัญหาด้านต่างๆ และปัญหาเร่งด่วนที่กระทรวงเกษตรและสหกรณ์ต้องให้ความช่วยเหลือเกษตรกรได้ฉับไวอย่างทันท่วงที

ประเด็นการตรวจ / ผลสัมฤทธิ์	การดำเนินการ/แนวทางการขับเคลื่อน
ปัญหาที่เกษตรกรจำนวนมากจะรวมตัวกันเพื่อเรียกร้องหรือคัดค้าน หรือปัญหาที่คาดว่าจะเกิดในพื้นที่ (มือเกษตรกร) เช่น การชุมนุมประท้วงของเกษตรกร เรื่องราคาสินค้าเกษตรตกต่ำ ปัญหาหนี้สินเกษตรกร ปัญหาที่ดินทำกิน ปัญหาความเดือดร้อนจากการประกอบอาชีพ เป็นต้น	ประสานส่วนราชการในสังกัดกระทรวงเกษตรและสหกรณ์ และ Operation Team ทุกอำเภอ จัดทำแผนตรวจเยี่ยมเกษตรกรรายไตรมาส และรายงานผลการดำเนินงานทุกเดือน
ปัญหาที่หากไม่ดำเนินการแก้ไขต่อไปจะทำให้เกษตรกรรวมตัวกันเพื่อเรียกร้องหรือคัดค้าน หรือปัญหาที่เกิดขึ้นแล้วในพื้นที่ (จะก่อตัวเป็นมือเกษตรกร) เช่น ปัญหาแมลงศัตรูพืชระบาด โรคระบาดศัตรูพืชและสัตว์ โรคอหิวาต์แอฟริกาในสุกร (African swine fever : ASF) ซ้อร่องเรียนที่เกิดผลกระทบจากภัยแล้ง และน้ำท่วม เป็นต้น	ประสานหน่วยงานที่เกี่ยวข้องตามประเด็นปัญหานั้น ๆ เพื่อแก้ไขปัญหาและรายงานผลการดำเนินงาน/ปัญหาอุปสรรคให้ กษ.ทราบ หากเกินความรับผิดชอบ กษ.รวบรวมข้อมูลรายงานผู้บังคับบัญชา (ปล.กษ./ผวจ./ผตร.) เพื่อแก้ไขปัญหาไม่ให้บานปลายต่อไป
ปัญหาทั่วไปในพื้นที่	ประชาสัมพันธ์ให้เกษตรกรทราบสถานการณ์ปัญหาต่างๆ ในพื้นที่ ผลการดำเนินงานของหน่วยงานที่เกี่ยวข้อง รวมทั้งให้คำแนะนำทางวิชาการหรือวิธีปฏิบัติอย่างชัดเจน ผ่านประชาสัมพันธ์จังหวัด/การประชุมต่างๆ/จังหวัดเคลื่อนที่/คลินิกเกษตร Website/Facebook Fanpage/กลุ่มไลน์ต่างๆ

• แนวทางแก้ไข/สนับสนุนการทำงานของหน่วยงานที่เกี่ยวข้อง

ประเด็นการตรวจ / ผลสัมฤทธิ์	การดำเนินการ/แนวทางการขับเคลื่อน
หน่วยงานยังขาดฐานข้อมูลเพื่อใช้ในการบริหารจัดการข้อมูลการทำเกษตรในระบบเกษตรพันธสัญญาในปัจจุบัน รวมถึงปัญหาอุปสรรค และความต้องการของเกษตรกร เพื่อให้เป็นไปตามพระราชบัญญัติส่งเสริมและพัฒนาระบบเกษตรพันธสัญญา พ.ศ. ๒๕๖๐	ปัญหา/อุปสรรค - หน่วยงานต่าง ๆ ไม่สามารถเข้าถึงระบบข้อมูลเกษตรพันธสัญญา - หน่วยงานต่าง ๆ ยังไม่มีความเข้าใจ พรบ.เกษตรพันธสัญญา ข้อเสนอแนะ - สลพ.ควรประชาสัมพันธ์ผ่านสื่อหลักเพิ่มมากขึ้นและมีช่องทางเข้าถึงข้อมูลได้ง่ายขึ้น
มีกลไกในการส่งเสริมและสร้างความเป็นธรรม ระหว่างคู่สัญญาในระบบเกษตรพันธสัญญา เพื่อให้เกิดความไว้วางใจและสร้างความร่วมมือระหว่างผู้ประกอบการกับเกษตรกร	- แต่งตั้งคณะกรรมการไกล่เกลี่ยข้อพิพาทประจำจังหวัด ประกอบด้วย ผวจ./อัยการจังหวัดคุ้มครองสิทธิฯ/พาณิชย์จว./ผู้แทน ยธ./นายอำเภอ/ผู้ทรงคุณวุฒิ/กษ.จว.
คำนึงถึงผลกระทบและประโยชน์ของคู่สัญญา เพื่อลดปัญหาและผลกระทบที่จะเกิดขึ้นจากการบังคับใช้กฎหมาย	- สร้างความเข้าใจเกี่ยวกับพรบ.ส่งเสริมและพัฒนาระบบเกษตรพันธสัญญาให้แก่เกษตรกรและผู้ประกอบการ ผ่านช่องทางต่าง ๆ เช่น การประชุม การอบรม และเพจ/เว็บไซต์ต่าง ๆ

• การประชาสัมพันธ์สร้างการรับรู้

ประเด็นการตรวจ / ผลสัมฤทธิ์	การดำเนินการ/แนวทางการขับเคลื่อน
การทำเกษตรพันธสัญญาภายใต้พระราชบัญญัติส่งเสริมและพัฒนาระบบเกษตรพันธสัญญา พ.ศ. ๒๕๖๐ ให้แก่เกษตรกร ผู้ประกอบการทางการเกษตร เจ้าหน้าที่ และประชาชนทั่วไป	- การสร้างการรับรู้ พรบ.เกษตรพันธสัญญา ร่วมกับ สำนักงานเลขาธิการคณะกรรมการส่งเสริมและพัฒนาระบบเกษตรพันธสัญญา (สลพ.) ให้แก่เกษตรกร จำนวน ๒ ครั้ง ดังนี้ ๑) การประชุมกลุ่มเกษตรกรแปลงใหญ่พืชผักตำบลท่ากระดาน อำเภอสนามชัยเขต โดยสำนักงานการปฏิรูปที่ดินฉะเชิงเทรา เมื่อวันที่ ๔ กุมภาพันธ์ ๒๕๖๓ เกษตรกรจำนวน ๗๐ ราย ๒) การอบรมพัฒนาอาสาสมัครเกษตรด้านบัญชี โดยสำนักงานตรวจบัญชีสหกรณ์ฉะเชิงเทรา เมื่อวันที่ ๒๑ กุมภาพันธ์ ๒๕๖๓ เกษตรกรจำนวน ๓๗ ราย

มติที่ประชุม

รับทราบ

๘. การแก้ไขปัญหาที่ดินทำกิน

โดย สำนักงานการปฏิรูปที่ดินจังหวัดฉะเชิงเทรา

นางสาวฉวีรัตน์ โพธิ์เจริญ ปฏิรูปที่ดินจังหวัดฉะเชิงเทรา รายงานผลการดำเนินงานการแก้ไขปัญหาที่ดินทำกิน ให้ที่ประชุมทราบดังนี้

พระราชกฤษฎีกากำหนดเขตปฏิรูปที่ดินในพื้นที่ ๑๐ อำเภอของจังหวัดฉะเชิงเทรา ได้แก่ อำเภอเมืองฉะเชิงเทรา บางน้ำเปรี้ยว บางคล้า บ้านโพธิ์ คลองเขื่อน ราชสาส์น พนมสารคาม แปลงยาว สนามชัยเขต และท่าตะเกียบ มีพื้นที่ดำเนินการ ๓ ประเภท รวมเนื้อที่ประมาณ ๙๒๗,๘๓๗ ไร่ ดังนี้

- ๑) ที่ดินพระราชทาน เนื้อที่ ๑๔,๖๔๑ ไร่
- ๒) ที่ดินรัฐ เนื้อที่ ๘๗๔,๖๕๒ ไร่
- ๓) ที่ดินเอกชน เนื้อที่ ๓๘,๕๔๔ ไร่

● การส่งเสริมความเข้มแข็งของชุมชนในเขตปฏิรูปที่ดิน

ประเด็นการตรวจ / ผลสัมฤทธิ์	การดำเนินการ	แนวทางการขับเคลื่อน / ระยะเวลาดำเนินการแล้วเสร็จ
การรวมกลุ่มของเกษตรกร และการจัดตั้งสถาบันเกษตรกร ในรูปแบบของสหกรณ์ การส่งเสริมการผลิตสินค้า มาตรฐานการส่งเสริมและพัฒนา อาชีพเกษตรกรตามความต้องการของชุมชนตามบริบท และสภาพแวดล้อม และแผนการประกอบอาชีพ ของเกษตรกรผู้เข้าใช้ประโยชน์ ระยะสั้นและระยะยาว ให้สอดคล้องกับพื้นที่	สหกรณ์การเกษตรปฏิรูปที่ดิน บางน้ำเปรี้ยว จำกัด เริ่มดำเนินธุรกิจ ๒๘ กันยายน ๒๕๒๑ มีสมาชิก ๑๒๒ คน ทุนดำเนินงาน ๘,๓๔๐,๙๖๖.๗๗ บาท มีกลุ่มสมาชิก ๙ กลุ่ม ๒ ตำบล ได้แก่ ต.โพรงอากาศ และ ต.บางน้ำเปรี้ยว	ให้บริการธุรกิจมี ๓ ประเภท ๑. ธุรกิจสินเชื่อ สมาชิก ๑๑๕ คน วงสมาชิกเงินกู้ ๗,๗๗,๖๔๒.๕๙บาท ๒. ธุรกิจรับฝากเงิน สมาชิก ๓๔ คน ๓๕๔,๑๕๗.๖๑ บาท ๓. ธุรกิจจัดหาสินค้าจำหน่าย สมาชิก ๑๑๕ คน ๓,๑๐๒,๕๒๙.๕๐ บาท - ณ วันที่ ๓๑ มีนาคม ๒๕๖๒ กิจการ มีกำไรสุทธิ ๑๒๔,๕๕๖.๕๕ บาท
ความพร้อมในการทำการเกษตร ของเกษตรกร และการสนับสนุน แหล่งเงินทุนในการประกอบ อาชีพให้แก่เกษตรกร	สนับสนุนเงินกองทุนปฏิรูปที่ดิน เพื่อเกษตรกรรวมให้แก่เกษตรกรกู้ยืมเงิน เพื่อนำซื้อปัจจัยผลิตทางการเกษตร ๔,๕๒๐,๐๐๐ บาท ดำเนินการแล้วเสร็จ	- ประชาสัมพันธ์สร้างการรับรู้ ให้เกษตรกรทราบ - รับคำร้องขอกู้เงิน ตรวจสอบคุณสมบัติ - อบรมเกี่ยวกับสิทธิ หน้าที่หลักเกณฑ์ และเงื่อนไขต่างๆ ก่อนรับสินเชื่อ - ดำเนินการแล้วเสร็จภายในเดือน มีนาคม ๒๕๖๓

● การแก้ไขปัญหาที่ดินทำกิน

สำนักงานการปฏิรูปที่ดินจังหวัดฉะเชิงเทรา มีแผนการจัดที่ดินในปีงบประมาณ พ.ศ. ๒๕๖๓

ประกอบด้วย

- ๑) แปลงเกษตรกรรวม ๕๓๗ ราย ๘,๕๐๐ ไร่
 - ดำเนินการแล้ว ๓๐๓ ราย ๕,๑๑๓ ไร่
- ๒) แปลงชุมชน ๒๒๐ ราย
 - ดำเนินการแล้ว ๔๔ ราย

● การแก้ไขปัญหาเกษตรกรใช้ที่ดิน ส.ป.ก. ผิดวัตถุประสงค์ มีการซื้อขายหรือให้บุคคลอื่น

เข้าทำประโยชน์ มีแผนการดำเนินงานดังนี้

- ๑) กำหนดแผนตรวจสอบการถือครองที่ดินพระราชทานจำนวน ๑,๔๕๙ แปลง เนื้อที่ประมาณ ๑๔,๑๒๕ ไร่ (อำเภอเมืองฉะเชิงเทรา บางน้ำเปรี้ยว บางคล้า และบ้านโพธิ์)
- ๒) กำหนดแผนตรวจสอบการถือครองที่ดินรัฐ จำนวน ๑๑,๘๙๐ แปลง เนื้อที่ประมาณ ๑๔๓,๑๔๐ ไร่ ตำบลท่ากระดาน อำเภอสนามชัยเขต จังหวัดฉะเชิงเทรา

● ปัญหา/อุปสรรค

- ๑) เกษตรกรไม่ปฏิบัติตามระเบียบของ ส.ป.ก.
- ๒) ผู้นำท้องที่ท้องถิ่นสนับสนุนข้อมูลกับเกษตรกรขัดต่อระเบียบการเข้าทำประโยชน์ที่ดิน ของ ส.ป.ก. พร้อมทั้งเป็นผู้มีส่วนได้เสียกับที่ดินแปลงนั้น
- ๓) ผู้บุกรุกที่ดิน ส.ป.ก. ฉะเชิงเทรา ร้องเรียนขอความช่วยเหลือกับนักการเมืองของจังหวัด และสมาชิกสภาผู้แทนราษฎร

- แนวทางการขับเคลื่อน /ระยะเวลาดำเนินการแล้วเสร็จ

๑) ผู้ว่าราชการจังหวัดฉะเชิงเทรา มีคำสั่งแต่งตั้งคณะกรรมการกลั่นกรองตรวจสอบการถือครองที่ดินของผู้ได้รับการจัดที่ดิน

๒) ลงพื้นที่พบปะเกษตรกร ประชาสัมพันธ์ สร้างการรับรู้ แจ้งเตือนผู้ปฏิบัติผิดระเบียบให้เข้าใจถึงสิทธิ หน้าที่ และหลักเกณฑ์ เงื่อนไขต่างๆ

๓) กรณีเกษตรกรไม่ยอมปฏิบัติตามคำแนะนำเจ้าที่ ส.ป.ก. จะพิจารณานำเสนอคณะกรรมการปฏิรูปที่ดินจังหวัดฉะเชิงเทราส่งให้สันนิษฐานการเข้าประโยชน์ในที่ดิน พร้อมแจ้งรื้อถอนสิ่งปลูกสร้างและบรืวารออกจากที่ดิน

๔) ระยะเวลาดำเนินงาน ตุลาคม ๒๕๖๒ – กันยายน ๒๕๖๓

ประธานสอบถามปฏิรูปที่ดินจังหวัดฉะเชิงเทราว่า สำนักงานการปฏิรูปที่ดินจังหวัดฉะเชิงเทรา มีแนวทางตรวจสอบที่ดินจำนวน ๑๑,๘๙๐ แปลงอย่างไร

ปฏิรูปที่ดินจังหวัดฉะเชิงเทราแจ้งที่ประชุมว่า ส.ป.ก. จะตรวจสอบที่ดินด้วยภาพถ่ายดาวเทียมรวมถึงการใช้โดรนและเจ้าหน้าที่ลงพื้นที่ตรวจสอบ หากพบผู้กระทำผิดจะเสนอคณะกรรมการกลั่นกรองฯ ต่อไป

ประธานมอบข้อเสนอแนะว่า ขอฝากสำนักงานเกษตรและสหกรณ์จังหวัดประสานสำนักงานการปฏิรูปที่ดินจังหวัด ร่วมหาแนวทางรับมือกรณีเกษตรกรผู้บุกรุกที่ดิน ส.ป.ก. เข้าร้องเรียนสมาชิกสภาผู้แทนราษฎรด้วย

มติที่ประชุม

รับทราบ

๙. การแก้ไขปัญหาหนี้สินเกษตรกร

โดย สำนักงานเกษตรและสหกรณ์จังหวัดฉะเชิงเทรา

นางสาวสุพัสสรรงค์ สุมารินทร์ นักวิเคราะห์นโยบายและแผนชำนาญการ สำนักงานเกษตรและสหกรณ์จังหวัดฉะเชิงเทรา รายงานผลการดำเนินงานการแก้ไขปัญหาหนี้สินเกษตรกร ให้ที่ประชุมทราบดังนี้

- เกษตรกรจังหวัดฉะเชิงเทราเป็นหนี้

- นอกระบบ จำนวน ๕๗๑,๗๐๙ ราย

- ในระบบ ที่ขึ้นทะเบียนกับสำนักงานกองทุนฟื้นฟูและพัฒนาเกษตรกร (กฟก.) จำนวน

๓๔,๔๙๐ ราย โดยเป็นหนี้ธนาคารเพื่อการเกษตรและสหกรณ์การเกษตร (ธ.ก.ส.) คิดเป็นร้อยละ ๔๒ และสหกรณ์การเกษตร ร้อยละ ๓๙ ตามลำดับ

- การดำเนินงานกองทุนหมุนเวียนเพื่อการกู้ยืมแก่เกษตรกรและผู้ยากจน (อบก.)

- ผู้ได้รับการช่วยเหลือ จำนวน ๒๖๘ ราย

- ที่ดิน ๑,๗๐๖ ไร่ ๓ งาน ๙๓ ตร.วา

- จำนวนเงิน ๑๐๙,๘๖๑,๘๐๕.๒๐ บาท

ผลการดำเนินงานปีงบประมาณ ๒๕๖๓

- ลูกหนี้คงเหลือ จำนวน ๑๐๕ ราย ดำเนินคดี ๒ ราย จำนวนเงิน ๑,๔๓๐,๐๐๐ บาท

- จัดประชุม อบก. จำนวน ๒ ครั้ง เพื่อพิจารณาอนุมัติเงิน จำนวน ๔ ราย

- ผ่านการอนุมัติเบิกจ่ายเงิน จำนวน ๑ ราย ที่ดิน ๓๐ ไร่ ๒ งาน ๑๔ ตร.วา

จำนวนเงิน ๕๐๐,๐๐๐ บาท

• การใช้สารเคมีป้องกันกำจัดศัตรูพืชอย่างถูกต้องและปลอดภัย

ประเด็นการตรวจ / ผลสัมฤทธิ์	การดำเนินการ/แนวทางการขับเคลื่อน
การใช้สารเคมีอย่างถูกต้องและปลอดภัย การเฝ้าระวังและติดตามผลกระทบจากการใช้วัตถุอันตรายทั้งผู้ใช้และผู้บริโภค	<p>๑) ศวพ.ฉะเชิงเทรา เปิดรับสมัครและอบรมสำหรับผู้รับจ้างพ่นสาร ๓ สาร ได้แก่ พาราควอท ไกลโฟเซต และคลอร์ไพริฟอส โดยมีเกษตรกรสนใจสมัครเข้ารับการอบรม จำนวน ๑๖๑ ราย</p> <p>๒) ร้านค้าจำหน่ายปัจจัยการผลิตทางการเกษตรสามารถยื่นความจำนงที่จะขายสาร ๓ สาร พาราควอท ไกลโฟเซต และคลอร์ไพริฟอส ได้ที่ ศวพ.ฉะเชิงเทรา โดยให้จัดอยู่ในมาตรการการจำกัดการใช้ มีร้านที่ยื่นความจำนงจำนวน ๒๙๑ ร้านในพื้นที่จังหวัดฉะเชิงเทราและทาง ศวพ.ฉะเชิงเทรา ได้ดำเนินการส่งเจ้าหน้าที่เข้าประชาสัมพันธ์ชี้แจงและทำความเข้าใจกับร้านค้าจำหน่ายปัจจัยการผลิตทางการเกษตรในการใช้แอปพลิเคชัน DOA SHOP เพื่อตรวจสอบสิทธิเกษตรกรในการซื้อสารเคมีพาราควอทไกลโฟเซต และคลอร์ไพริฟอส</p>
แนวทางการลดการใช้สารเคมีอันตราย เพื่อลดต้นทุน และปัญหาการเจ็บป่วยของเกษตรกรที่เกิดจากการใช้สารเคมีทางการเกษตร	<p>ศวพ.ฉะเชิงเทราทำการเช็คสต็อกปริมาณคงเหลือของสาร พาราควอท ไกลโฟเซต และคลอร์ไพริฟอส กับร้านค้าจำหน่ายปัจจัยการผลิตทางการเกษตร นอกจากนั้นยังกำหนดให้ร้านค้าผู้ประกอบการต้องแจ้งสต็อกปริมาณคงเหลือทุก ๑๕ วัน จนกว่าจะไม่มีจำหน่ายสาร ๓ สาร พาราควอท ไกลโฟเซต และคลอร์ไพริฟอส ที่ร้านแล้ว</p>
การประชาสัมพันธ์ และการสร้างการรับรู้ในการใช้สารเคมีที่ถูกต้องและใช้ในเวลาที่เหมาะสม	<p>๑) สารวัตรเกษตร/ผู้ช่วยสารวัตรเกษตร รวมถึงเจ้าหน้าที่ผู้ปฏิบัติงานที่ได้รับเชิญไปเป็นวิทยากรถ่ายทอดความรู้เรื่องการยกเลิกสารเคมี ๓ สาร พาราควอท ไกลโฟเซต และคลอร์ไพริฟอส จากวัตถุอันตรายชนิดที่ ๓ เป็นวัตถุอันตรายชนิดที่ ๔ ที่ห้ามมิให้ผู้ใดผลิต นำเข้า ส่งออก หรือมีไว้ครอบครองให้กับเกษตรกรและประชาชนทั่วไปทราบด้วย</p> <p>๒) ศวพ.ฉะเชิงเทรา ขอความร่วมมือกับทางร้านค้าจำหน่ายปัจจัยการผลิตทางการเกษตร ให้ประชาสัมพันธ์เรื่องมาตรการจำกัดการใช้พาราควอทไกลโฟเซต และคลอร์ไพริฟอสให้ลูกค้าของตนทราบด้วย</p>

• ปัญหา/อุปสรรค

๑) แอปพลิเคชัน DOA SHOP เพื่อตรวจสอบสิทธิเกษตรกรในการซื้อสารเคมีพาราควอท ไกลโฟเซต และคลอร์ไพริฟอส ยังไม่เสถียร และใช้ได้เฉพาะโทรศัพท์ที่เป็นระบบ Android เท่านั้น และการตรวจสอบสิทธิข้อมูลเกษตรกรที่ไปอบรมเกี่ยวกับมาตรการ ๓ สาร พาราควอท ไกลโฟเซต และคลอร์ไพริฟอส ไม่ขึ้นข้อมูลของเกษตรกรบุคคลนั้นๆ

๒) ศวพ.ฉะเชิงเทรา ไม่สามารถดำเนินการเพิ่มเติมได้ เนื่องจากขาดงบประมาณในการดำเนินงาน

ประธานมอบข้อเสนอแนะว่า ขอให้ศูนย์วิจัยและพัฒนาการเกษตรเพิ่มการประชาสัมพันธ์สร้างการรับรู้การลดใช้สารเคมีในการทำเกษตรกรรม ไม่เพียงเฉพาะ ๓ สาร (พาราควอท ไกลโฟเซต และคลอร์ไพริฟอส) เท่านั้น อีกกรณีหนึ่งคือเมื่อถึงช่วงเวลาห้ามใช้ ๓ สารดังกล่าวแล้ว จะแนะนำให้เกษตรกรใช้อะไรทดแทนสารเคมีได้บ้าง โดยต้องให้เกษตรกรมองเห็นผลประโยชน์ด้วย

มติที่ประชุม

รับทราบ

๑๑. การส่งเสริมการท่องเที่ยวเชิงเกษตร

โดย สำนักงานเกษตรจังหวัดฉะเชิงเทรา

นายคณัย ปัญญาพิทยากุล เกษตรจังหวัดฉะเชิงเทรา รายงานผลการดำเนินงานการส่งเสริมการท่องเที่ยวเชิงเกษตร ให้ที่ประชุมทราบดังนี้

กรมส่งเสริมการเกษตร มีเป้าหมายดำเนินการยกระดับฟาร์มเกษตรกร/แหล่งศึกษาดูงานด้านการเกษตรที่กรมส่งเสริมการเกษตรให้การสนับสนุนอยู่แล้วนั้น พัฒนาให้เป็นแหล่งท่องเที่ยวเชิงเกษตรที่มีศักยภาพได้มาตรฐานของกรมส่งเสริมการเกษตร พร้อมรองรับนักท่องเที่ยว สามารถสร้างรายได้ให้แก่เกษตรกรในชุมชน โดยวางแนวทางการพัฒนาด้วยการเพิ่มทักษะสมาชิกวิสาหกิจชุมชนด้านการบริหารจัดการแหล่งท่องเที่ยวเชิงเกษตร ซึ่งจะดำเนินการในทุกจังหวัด หลักเกณฑ์ในการคัดเลือกแหล่งท่องเที่ยวเชิงเกษตรจะพิจารณาจาก

- ๑) เป็นวิสาหกิจชุมชนที่มีการดำเนินการในรูปแบบวิสาหกิจชุมชน
- ๒) มีศักยภาพในการพัฒนาให้เป็นแหล่งท่องเที่ยว
- ๓) มีกิจกรรมการเกษตรหรือมีนวัตกรรมด้านการเกษตรที่โดดเด่น
- ๔) มีความปลอดภัยต่อนักท่องเที่ยว
- ๕) การคมนาคมสะดวก
- ๖) ใกล้แหล่งท่องเที่ยวหลักหรือท่องเที่ยวธรรมชาติ
- ๗) ชุมชนหรือนักท่องเที่ยวร่วมกันอนุรักษ์ทรัพยากรธรรมชาติและสิ่งแวดล้อม

ในปี ๒๕๖๓ สำนักงานเกษตรจังหวัดฉะเชิงเทรา มีแผนดำเนินการในวิสาหกิจชุมชนกลุ่มมิตรสัมพันธ์ ตำบลบ้านช่อง อำเภอพนมสารคาม จังหวัดฉะเชิงเทรา ซึ่งเป็นกลุ่มที่มีศักยภาพในการส่งเสริมและพัฒนาให้เป็นแหล่งท่องเที่ยวเชิงเกษตร สนับสนุนสิ่งอำนวยความสะดวกเพื่อยกระดับแหล่งท่องเที่ยวที่ให้มาตรฐานและคุณภาพรองรับนักท่องเที่ยวได้อย่างเหมาะสมและเป็นจุดเชื่อมโยงเครือข่ายการดำเนินงานพัฒนาอาชีพของศูนย์ศึกษาการพัฒนาเขาหินซ้อนอันเนื่องมาจากพระราชดำริ จังหวัดฉะเชิงเทรา ขณะนี้อยู่ระหว่างรอจัดสรรงบประมาณจากกรมส่งเสริมการเกษตร

- กิจกรรมที่จะดำเนินการ
 ๑. พัฒนาจุดเรียนรู้วิสาหกิจชุมชนกลุ่มมิตรสัมพันธ์
 - ทำฐานการเรียนรู้การแปรรูปผลไม้ ป้ายสื่อความรู้พร้อมตีโครงไม้
 ๒. พัฒนาแหล่งท่องเที่ยวเชิงเกษตรให้มีความสวยงาม
 ๓. ประชาสัมพันธ์แหล่งท่องเที่ยว
 - ป้ายชื่อแหล่งท่องเที่ยวเชิงเกษตรวิสาหกิจชุมชนกลุ่มมิตรสัมพันธ์
 - ป้ายบอกทาง
 - ป้ายแผนผังวิสาหกิจชุมชนกลุ่มมิตรสัมพันธ์

ประธานให้ข้อเสนอแนะว่า ในปี ๒๕๖๓ กระทรวงเกษตรและสหกรณ์ได้กำหนดเป้าหมายแหล่งท่องเที่ยวเชิงเกษตรจังหวัดฉะ ๑ แห่ง ซึ่งสำนักงานเกษตรจังหวัดจะต้องดึงจุดเด่นจุดแข็งของกลุ่มมานำเสนอให้ชัดเจนว่ามีอะไรเป็นจุดดึงดูดให้นักท่องเที่ยวเข้ามาเที่ยว รวมถึงต้องสร้างความเชื่อมโยงกับสถานที่สำคัญหรือสถานที่ท่องเที่ยวอื่นๆ เพื่อให้นักท่องเที่ยวเกิดความสนใจเดินทางมาในพื้นที่มากขึ้น ทั้งนี้หน่วยงานในสังกัดกระทรวงเกษตรและสหกรณ์ต้องเข้ามาร่วมบูรณาการให้โครงการนี้ประสบความสำเร็จ

มติที่ประชุม

รับทราบ

๑๒. แผนการผลิตและการตลาดข้าวครบวงจร

โดย ศูนย์วิจัยข้าวฉะเชิงเทรา

นายนพดล ประยูรสุข นักวิชาการเกษตรชำนาญการ ศูนย์วิจัยข้าวฉะเชิงเทรา รายงานผลการดำเนินงานแผนการผลิตและการตลาดข้าวครบวงจร ให้ที่ประชุมทราบดังนี้

• ด้านการผลิต

ประเด็นการตรวจ / ผลสัมฤทธิ์	การดำเนินการ/แนวทางการขับเคลื่อน
การขับเคลื่อนให้อุปสงค์สมดุลกับอุปทาน และการจัดทำ Demand-Supply ของข้าวแต่ละชนิด (พณ.)	สำนักงานพาณิชย์จังหวัดฉะเชิงเทรา ลงพื้นที่สำรวจความต้องการข้าว แต่ละชนิดจากผู้ประกอบการในพื้นที่จังหวัดฉะเชิงเทรา ในช่วงเดือนเมษายน-พฤษภาคม ๒๕๖๓
การควบคุมปริมาณผลผลิตข้าวนาปีให้มีความสมดุลกับปริมาณความต้องการของตลาด และการวางแผนการดำเนินงานให้สอดคล้องกับฤดูกาลผลิต (พณ.)	
เกษตรกรมีเมล็ดพันธุ์ดี มีคุณภาพ เพียงพอกับความต้องการ (กข)	กรมการข้าวสนับสนุนเมล็ดพันธุ์ข้าว จำนวน ๓ ตัน ให้ศูนย์ข้าวชุมชนในจังหวัดฉะเชิงเทรา จำนวน ๕ กลุ่ม ได้แก่ ๑. ศูนย์ข้าวชุมชนตำบลคลองหลวงแพ่ง ๒. ศูนย์ข้าวชุมชนศูนย์ข้าวชุมชนบ้านวัดคู (บ้านวัดคูเกษมสโมสร) ๓. ศูนย์ข้าวชุมชนบ้านหัวฝาย ๔. ศูนย์ข้าวชุมชนบ้านเกาะลอย ๕. ศูนย์ข้าวชุมชนตำบลดอนเกาะกา
ชาวนาได้ยกระดับเป็น Smart Farmer (กข)	แผน ๑๐๐ ราย ผล ๑๐๐ ราย วิธี/ขั้นตอนดำเนินการ ๑. คัดเลือก/สำรวจคัดกรองเกษตรกรจากสมาชิกศูนย์ข้าวชุมชน และนาแปลงใหญ่ ๒. จัดทำฐานข้อมูล ๓. อบรมให้ความรู้
การลดใช้สารเคมีอันตรายทางการเกษตร (กสก.)	แผน ๘ กลุ่ม ๓๔๖ ราย พื้นที่ ๗,๑๔๔ ไร่ ผล ๘ กลุ่ม ๓๔๖ ราย พื้นที่ ๗,๑๔๔ ไร่ วิธี/ขั้นตอนดำเนินการ ๑. ให้ความรู้ โดยการจัดกระบวนการเรียนรู้ ตามกระบวนการโรงเรียนเกษตรกร และแนะนำการใช้สารชีวภัณฑ์ (ไตรโคเดอร์มา บีวเวอร์เรีย เมตาไรเซียม) เพื่อป้องกัน/กำจัด โรค/แมลงศัตรูข้าว ๒. สนับสนุนวัสดุ/อุปกรณ์ในการผลิตสารชีวภัณฑ์

■ ปัญหา/อุปสรรค

- เกษตรกรผู้ผลิตเมล็ดพันธุ์ข้าวคุณภาพดีในจังหวัดฉะเชิงเทราที่มีศักยภาพในการผลิต มีจำนวนน้อย ทำให้เมล็ดพันธุ์ข้าวไม่เพียงพอต่อความต้องการของเกษตรกรในจังหวัด
- เป้าหมายเกษตรกรรุ่นใหม่เข้าร่วมน้อย และขาดความต่อเนื่องในการพัฒนา Smart Farmer อย่างเป็นระบบ
- เกษตรกรบางรายไม่สำรวจแปลงข้าวของตนเองอย่างสม่ำเสมอ เมื่อมาพบโรคและแมลงศัตรูข้าวเข้าทำลายก็อยู่ในระยะแพร่ระบาดแล้ว ซึ่งอาจจะก่อให้เกิดความเสียหายต่อผลผลิตของเกษตรกร จึงจำเป็นต้องใช้สารเคมีกำจัดเพราะการใช้สารชีวภัณฑ์จะให้เกิดประสิทธิภาพดีที่สุดเมื่อใช้เพื่อการป้องกันและกำจัดในช่วงระยะแรกๆ

- แนวทางการขับเคลื่อน/ระยะเวลาดำเนินการแล้วเสร็จ
 - สนับสนุนเมล็ดพันธุ์ในการจัดทำแปลงผลิต ติดตามให้คำแนะนำ และจัดทำแปลงสาธิต
 - พัฒนาโดยการอบรมรับเทคโนโลยีใหม่ๆ พร้อมกับการจัดทำแปลงทดลองสาธิต และสร้างเครือข่ายเพื่อช่วยแนะนำกันเองในกลุ่ม Smart Farmer และเกษตรกรใกล้เคียง
 - เพิ่มพูนความรู้ให้เกษตรกรผ่านกระบวนการเรียนรู้ตามระบบโรงเรียนเกษตรกร
- ด้านการเก็บเกี่ยวและหลังการเก็บเกี่ยว

ประเด็นการตรวจ / ผลสัมฤทธิ์	การดำเนินการ/แนวทางการขับเคลื่อน
ผลผลิตข้าวได้รับการรับรองมาตรฐาน (กข)	แผน ๑๐ กลุ่ม ๒๒๙ ราย ผล ๒ กลุ่ม ๗๐ ราย GAP รายเดียว ๑ ราย วิธี/ขั้นตอนดำเนินการ ๑. ประเมินความเสี่ยงของกลุ่ม ๒. รับสมัครสมาชิกกลุ่ม ๓. จัดทำระบบควบคุมภายในกลุ่ม ICS ๔. ประเมินความพร้อมกลุ่มก่อนส่งตรวจ (Pre Audit) ๕. ส่งตรวจประเมิน

- ปัญหา/อุปสรรค
 - เกษตรกรบางราย/บางกลุ่ม ไม่ได้มีสนใจเข้าร่วมอย่างแท้จริงทำให้การทำระบบกลุ่มล้มเหลว
 - เนื่องจากการให้การรับรองปัจจุบันเป็นระบบ ICS ซึ่งต้องจัดทำเอกสารเพิ่มขึ้น ทำให้เกษตรกรไม่สนใจในการบันทึกเอกสารของระบบกลุ่มและบันทึกของตัวเอง
- แนวทางการขับเคลื่อน/ระยะเวลาดำเนินการแล้วเสร็จ
 - ประชุม ติดตาม แนะนำกระบวนการผลิตข้าวแบบ GAP จัดทำแปลงสาธิต และการบันทึกข้อมูลแปลง
- ด้านการตลาด

ประเด็นการตรวจ / ผลสัมฤทธิ์	การดำเนินการ/แนวทางการขับเคลื่อน
มีการเชื่อมโยงกลุ่มเกษตรกร สถาบันเกษตรกร วิชากิจชุมชนที่ผลิตข้าวกับผู้ประกอบการที่มีประสิทธิภาพ (พณ./กข.)	- จัดประชุมเชิญผู้ประกอบการกับผู้ผลิตข้าว ร่วมพูดคุยหาข้อตกลงร่วมกันในการรับซื้อข้าวที่ผ่านมาตรฐานอินทรีย์และ GAP
การเชื่อมโยงการตลาดข้าว GAP และข้าวอินทรีย์ให้มีประสิทธิภาพ (พณ./กข.)	
หาตลาดรับซื้อข้าว GAP และอินทรีย์ที่ให้ราคาที่เป็นธรรมและจูงใจ โดยการจัดทำ MOU ระหว่างโรงสีกับเกษตรกรให้เกิดผลที่เป็นรูปธรรม (พณ./กข.)	

- ปัญหา/อุปสรรค
 - ผู้ประกอบการ โรงสีไม่ให้ความสนใจเข้าร่วมการเชื่อมโยงตลาด
- แนวทางการขับเคลื่อน/ระยะเวลาดำเนินการแล้วเสร็จ
 - ประสานงานร่วมกับสำนักงานพาณิชย์จังหวัดในการหาผู้ประกอบการมาเชื่อมโยงตลาดเดือน กรกฎาคม-สิงหาคม ๒๕๖๓

ประธานสอบถามศูนย์วิจัยข้าวฉะเชิงเทราว่า ในปี ๒๕๖๓/๖๔ จังหวัดฉะเชิงเทรา มีพื้นที่ปลูกข้าวเท่าไร และมีเป้าหมายจะเพิ่มผลผลิตเท่าไร

นายนพดล ประยูรสุข นักวิชาการเกษตรชำนาญการ ศูนย์วิจัยข้าวฉะเชิงเทรา แจ้งที่ประชุม ทราบว่า ในปี ๒๕๖๓/๖๔ คาดว่าจะมีการเพาะปลูกข้าวนาปีประมาณ ๕๐๐,๐๐๐ ไร่ คาดการณ์ผลผลิต ๔๕๐ กิโลกรัม/ไร่ ซึ่งกรมการข้าวมีเป้าหมายเพิ่มผลผลิตให้ได้ร้อยละ ๒๐ แต่ในทางปฏิบัติด้วยเทคโนโลยีที่กรมการข้าว มีในปัจจุบันและเกษตรกรสามารถปฏิบัติตามได้ คาดว่าจะสามารถเพิ่มปริมาณผลผลิตได้เพียงร้อยละ ๑๐

ประธานสอบถามเพิ่มเติมว่า มีฟาร์มที่ได้รับรอง GAP คิดเป็นร้อยละเท่าไรของพื้นที่ เพาะปลูกข้าวนาปีทั้งหมด

นายนพดล ประยูรสุข นักวิชาการเกษตรชำนาญการ ศูนย์วิจัยข้าวฉะเชิงเทรา แจ้งที่ประชุม ทราบว่า มีจำนวนฟาร์มที่ได้รับรอง GAP น้อยมาก ส่วนใหญ่เกษตรกรจะขอ GAP แบบรายเดี่ยว

ประธานแจ้งที่ประชุมว่า ต้องการให้มีการขับเคลื่อนการรับรองมาตรฐาน GAP ให้มากยิ่งขึ้น เพื่อให้เกิดการเชื่อมโยงข้อมูลกับหน่วยงานอื่นๆ เช่น กรมชลประทานจะสามารถนำข้อมูลความต้องการใช้น้ำ ต่อไร่ของนาข้าวไปใช้วางแผนการบริหารจัดการน้ำ ซึ่งระบบข้อมูลด้านเกษตรจะต้องชัดเจนและเป็นเอกภาพ

มติที่ประชุม รับทราบ

๔.๒ การขับเคลื่อนแผนงานบูรณาการพัฒนาพื้นที่ระดับภาค กระทรวงเกษตรและสหกรณ์ ปีงบประมาณ พ.ศ. ๒๕๖๓ (ภาคตะวันออก)

ระเบียบวาระที่ ๕ เรื่องอื่นๆ

๕.๑ สถานการณ์ภัยแล้งและการเผาเศษซากพืชหรือวัชพืชและเศษวัสดุทางการเกษตร ในพื้นที่เกษตร

มติที่ประชุม ประธานที่ประชุมมอบหมายให้สำนักงานเกษตรและสหกรณ์จังหวัดฉะเชิงเทรา รายงานผลการดำเนินงานของหน่วยงานในสังกัดกระทรวงเกษตรและสหกรณ์ จังหวัดฉะเชิงเทรา ให้ผู้ตรวจราชการทราบด้วย

๕.๒ การเฝ้าระวังพื้นที่ไม้ผลเสี่ยงขาดแคลนน้ำไม่ให้เกิดความเสียหายในช่วงฤดูแล้ง

มติที่ประชุม ประธานแจ้งที่ประชุมว่า ได้รับทราบข้อมูลจากโครงการชลประทานฉะเชิงเทราแล้ว คาดการณ์ว่าจะมีปริมาณน้ำเพียงพอ

๕.๓ การแก้ไขปัญหาผลไม้ภาคตะวันออก

มติที่ประชุม ประธานแจ้งที่ประชุมว่า จากสถานการณ์ในปัจจุบัน คาดว่าเมื่อถึงฤดูเก็บเกี่ยวผลไม้ ช่วงเดือนเมษายน-พฤษภาคม จะเกิดภาวะผลผลิตล้นตลาดส่งผลให้ราคาผลไม้ลดลง ซึ่งทางกระทรวงเกษตรและสหกรณ์ได้ประสานเชื่อมโยงตลาดไปยังผู้รับซื้อรายอื่นๆ เช่น Modern Trade คาดว่าจะช่วยให้มีแหล่งรับซื้อผลผลิตของเกษตรกรได้ แต่ราคาอาจจะลดต่ำลง

๕.๔ เรื่องอื่นๆ

ประธานแจ้งที่ประชุมทราบดังนี้ เรื่องที่หนึ่งการจัดตั้งศูนย์เทคโนโลยีและนวัตกรรมด้านการเกษตรทุกจังหวัด เป็นนโยบายของรัฐมนตรีว่าการกระทรวงเกษตรและสหกรณ์ มอบหมายนายอลงกรณ์ พลบุตร ที่ปรึกษารัฐมนตรีดำเนินการ เรื่องที่สอง จะมีการจัดตั้งสถาบันความเป็นเลิศเฉพาะด้านสินค้าเกษตร ในจังหวัด ที่มีสินค้าเกษตรที่มีความโดดเด่น ตัวอย่างเช่นจังหวัดฉะเชิงเทรา มีสินค้าโดดเด่นคือมะม่วง ก็จะจัดตั้งสถาบันฯ ด้านมะม่วง โดยแต่ละหน่วยงานต้องลงมาร่วมบูรณาการ จัดทำเป็นศูนย์ข้อมูลองค์ความรู้ต่างๆ เรื่องที่สาม สสำรวจช่างเกษตร ขอให้หน่วยงานในพื้นที่ที่มีช่างเกษตรที่มีผลงานฝีมือทั้งจดลิขสิทธิ์หรือไม่จดก็ดี แจ้งสำนักงานเกษตรและสหกรณ์จังหวัดรวบรวมจัดส่งให้ผู้ตรวจราชการฯ ด้วย เรื่องสุดท้าย สรุปแบบรายงาน วันนี้อย่าไม่เข้ารูป

ข้าราชการ (นายอำพันรุ้ เวฬุตันติ)

นายสุรพล จารุพงศ์ ที่ปรึกษาผู้ตรวจราชการภาคประชาชนด้านเศรษฐกิจ มอบข้อเสนอแนะต่อที่ประชุมว่า ในเรื่องการช่วยเหลือแก้ไขปัญหาของเกษตรกรเชิงรุกฉับไว และการหามาตรการช่วยเหลือเกษตรกรได้ทันท่วงที ถือว่าเป็นนโยบายที่ดีของกระทรวงเกษตรและสหกรณ์ในการมุ่งมั่นช่วยเหลือเกษตรกรที่ประสบปัญหา แต่มีประเด็นปัญหาสำคัญหนึ่งที่หน่วยงานภาครัฐยังไม่ได้ปรับปรุงให้ดีเท่าที่ควรคือฐานข้อมูลเจ้าหน้าที่ผู้รับผิดชอบโครงการ/มาตรการต่างๆ ส่วนมากเมื่อค้นหาทางอินเทอร์เน็ตจะพบว่าเป็นข้อมูลเก่าทำให้เมื่อเกษตรกรประสบปัญหาเร่งด่วนต้องการติดต่อเจ้าหน้าที่ผู้รับผิดชอบจึงไม่สามารถติดต่อได้โดยสะดวก ดังนั้นจึงขอฝากแต่ละหน่วยงานปรับปรุงฐานข้อมูลให้เป็นปัจจุบันด้วย

นางสาวสุนันท์ อังเกิดโชค ที่ปรึกษาผู้ตรวจราชการภาคประชาชนด้านสังคม มอบข้อเสนอแนะต่อที่ประชุมดังนี้ เรื่องแรก โครงการระบบส่งเสริมการเกษตรแบบแปลงใหญ่ ส่วนตัวมีความคิดเห็นตรงกับประธานที่ประชุม คือ ต้องกำหนดเป้าหมายการพัฒนาศักยภาพให้ชัดเจนว่าจะยกระดับขึ้นจากระดับใดเป็นระดับใดและจะต้องกำหนดกรอบระยะเวลาดำเนินการให้ชัดเจน เรื่องที่สอง โครงการสัตว์ปลอดโรคฯ มีความเห็นควรดำเนินการนำสุนัข-แมวจรจัดเข้าสถานพักพิงให้ได้ทั้งหมดภายในปี ๒๕๖๓ เพราะสัตว์จรจัดเหล่านี้เป็นพาหะของโรคหลายโรคโดยเฉพาะพิษสุนัขบ้า เรื่องสุดท้าย โครงการเกษตรพันธสัญญา พบว่าสาเหตุที่เกษตรกรไม่เข้าร่วมมากเท่าที่ควรเป็นเพราะยังขาดความเชื่อมั่น กลัวข้อสัญญาจะไม่เป็นธรรมและผูกมัดภาครัฐจึงต้องประชาสัมพันธ์ให้ความรู้ความเข้าใจแก่เกษตรกรมากยิ่งขึ้น

นายธนภณ เข้มกลัดทอง ที่ปรึกษาผู้ตรวจราชการภาคประชาชนด้านสิ่งแวดล้อม มอบข้อเสนอแนะต่อที่ประชุมดังนี้ เรื่องที่หนึ่ง เรื่องข้าวต้องทำให้มีความโดดเด่นมากขึ้น เพราะปัจจุบันพื้นที่เพาะปลูกข้าวลดลงอย่างต่อเนื่องทั้งจากการถูกนายทุนกว้านซื้อไปใช้ประโยชน์รูปแบบอื่นและการสูญเสียที่ดินทำกินเนื่องจากเกษตรกรขาดทุนจากการทำเกษตร ยกตัวอย่างคือมีกลุ่มทุนจากญี่ปุ่นนำผลผลิตจากแปลงข้าวที่อำเภอราชสาส์นไปผลิตเหล้าสาเก เป็นต้น เรื่องที่สอง การท่องเที่ยวเชิงเกษตร ภาครัฐควรจะต้องสร้างการเชื่อมโยงระหว่างแหล่งผลิตสินค้าเกษตรที่มีชื่อเสียงชนิดต่างๆ เรื่องสุดท้าย เกษตรอินทรีย์ ทางเดียวที่จะทำให้เกิดในไทยได้คือต้องออกกฎหมายเลิกใช้สารเคมีโดยเด็ดขาด ภาครัฐจึงต้องสร้างความรู้ความเข้าใจให้เกษตรกรรับรู้อย่างกว้างขวางและต้องทำให้เกษตรกรเห็นถึงประโยชน์ที่จะได้รับทั้งในระยะสั้นและระยะยาว

นายณรงค์ศักดิ์ แก้วเมืองเพชร ที่ปรึกษาผู้ตรวจราชการภาคประชาชนด้านเศรษฐกิจ มอบข้อเสนอแนะต่อที่ประชุมดังนี้ เรื่องที่หนึ่ง การงดใช้สารเคมี ในความเป็นจริงเกษตรกรทำเกษตรอินทรีย์ได้ยากเพราะแปลงที่ไม่ใช้สารเคมีจะถูกแมลงจากแปลงที่ใช้สารเคมีเข้ามาทำลาย ดังนั้นถ้าจะให้เกษตรกรอินทรีย์ประสบความสำเร็จต้องยกเลิกใช้สารเคมีทั้งหมด เรื่องที่สอง การจัดการน้ำ ในความเป็นจริงฝนมักจะตกได้เขื่อนทำให้ฤดูฝนเกิดน้ำท่วมแต่ขาดแคลนน้ำในฤดูแล้ง ทางแก้คือควรสร้างเขื่อนบนที่ราบลุ่มที่มีมักจะเกิดปัญหาน้ำท่วมซึ่งจะช่วยแก้ปัญหาทั้งสองอย่างได้ เรื่องสุดท้าย การท่องเที่ยวเชิงเกษตร เจ้าหน้าที่ภาครัฐควรเก็บข้อมูลจากนักท่องเที่ยวว่ามีความพึงพอใจในการมาเที่ยวระดับใด ต้องการมาเที่ยวอีกหรือไม่ ปัจจัยใดส่งเสริมให้เกิดการท่องเที่ยวซ้ำ

นายสันทาน สีสา ผู้ตรวจราชการกรมส่งเสริมสหกรณ์ แจ้งที่ประชุมพร้อมมอบข้อเสนอแนะดังนี้ เรื่องที่หนึ่ง กรมส่งเสริมสหกรณ์ ได้เปิดรับสมัครเกษตรกรเข้าร่วมโครงการนำลูกหลานเกษตรกรกลับบ้านสานต่ออาชีพเกษตร มีผู้ให้ความสนใจ ๗,๕๐๐ ราย ส่วนใหญ่จบระดับปริญญา มีจุดประสงค์คือให้เกษตรกรเข้าสู่ระบบสหกรณ์ (เป็นสมาชิกสหกรณ์) จากนั้นสหกรณ์จะให้ความช่วยเหลือด้านเงินทุนและองค์ความรู้ต่างๆ ทั้งด้านพืช ปศุสัตว์ ประมง เพื่อสานต่ออาชีพเกษตร จึงขอความร่วมมือหน่วยงานในสังกัดกระทรวงเกษตรและสหกรณ์ร่วมประชาสัมพันธ์โครงการและออกบูธให้ความรู้ โดยกำหนดจัดงานในเดือนพฤษภาคม

คำนวณค่าตอบแทนขั้นต่ำ

- ๑) เกษตรกรขายหนุตอนอายุ ๑ เดือน ได้เงิน $๔๕๒ \times ๓๐ = ๑๓,๕๖๐$ บาท
- ๒) เกษตรกรขายหนุตอนอายุ ๒ เดือน ได้เงิน $๔๕๒ \times ๘๐ = ๓๖,๑๖๐$ บาท
- ๓) เกษตรกรขายหนุตอนอายุ ๓ เดือน ได้เงิน $๔๕๒ \times ๔๐๐ = ๑๘๐,๘๐๐$ บาท

๔. เกษตรกรจะมีรายได้จากทางใดบ้าง

- ๔.๑ ขายพ่อ-แม่พันธุ์ อายุ ๓ เดือน คู่ละ ๘๐๐ บาท
- ๔.๒ ขายเนื้อสด กิโลกรัมละ ๑๒๐-๑๖๐ บาท
- ๔.๓ ขายมูลหมู กิโลกรัมละ ๑๐ บาท

๕. การตลาด

ตลาดมีความต้องการหนุทุกสูง มีเครือข่ายรับซื้อจำนวนมาก ผลผลิตไม่พอจำหน่าย

ตัวอย่างเช่น

- ๕.๑ ตลาดต่างจังหวัด เช่น อยุธา อุดรธานี ขอนแก่น สุพรรณบุรี ตลาดมีนบุรี
- ๕.๒ ขายคั้นผู้ใหญ่โชน

ปิดการประชุมเวลา ๑๖.๓๐ น.

ลงชื่อ.....ดน้อยพงษ์ เรืองสวัสดิ์.....ผู้จตุรายนงานการประชุม
(นายดน้อยพงษ์ เรืองสวัสดิ์)

นักวิเคราะห์นโยบายและแผนปฏิบัติการ

ลงชื่อ ว่าที่พันตรี...วราห์ ประดับพงษ์.....ผู้ตรวจรายนงานการประชุม
(วราห์ ประดับพงษ์)

นักวิเคราะห์นโยบายและแผนชำนาญการ

หัวหน้ากลุ่มสารสนเทศการเกษตร