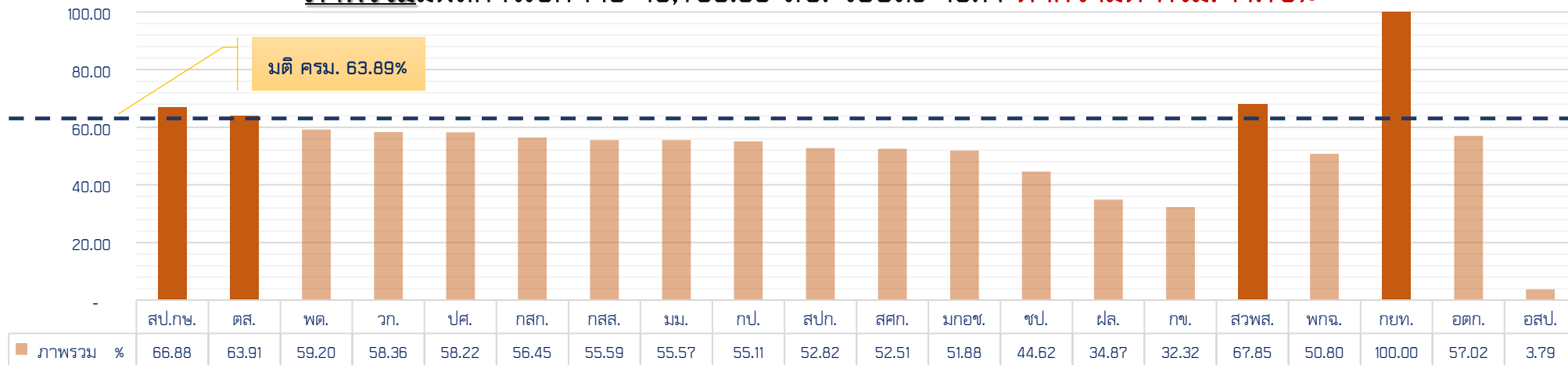


# ข้อมูลสถานการณ์การเกษตรเพื่อการตัดสินใจ

- การใช้จ่ายงบประมาณปี 2561 ของ กษ.
- สถานการณ์การผลิตและการตลาดสินค้าเกษตรที่สำคัญ
- สถานการณ์ภัยพิบัติด้านการเกษตร
- สถานการณ์การค้าสินค้าเกษตรในต่างประเทศ
- สถานการณ์และแนวโน้มสถานการณ์ทางการเงินของสหกรณ์

# การใช้จ่ายงบประมาณปี 2561 ของ กษ. (ณ 18 พ.ค. 61)

**ภาพรวมมีผลการเบิกจ่าย 49,765.98 ลบ. ร้อยละ 49.14 ต่ำกว่ามติ ครม. 14.75%**



**รายจ่ายประจำผลการเบิกจ่าย 26,273.62 ลบ. ร้อยละ 58.05 ต่ำกว่ามติ ครม. 8.55%**

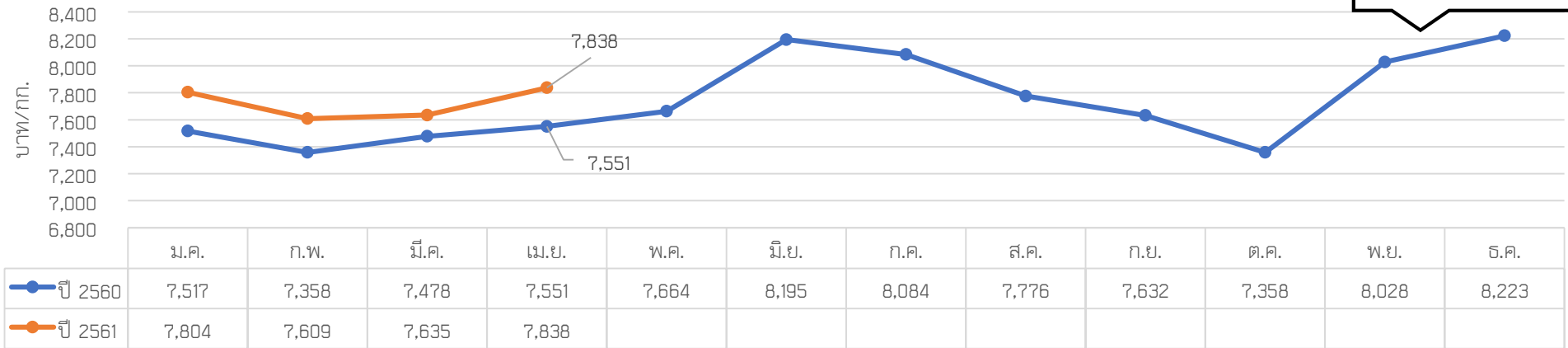


**รายจ่ายลงทุนผลการเบิกจ่าย 23,492.36 ลบ. ร้อยละ 54.71 ต่ำกว่ามติ ครม. 12.77%**



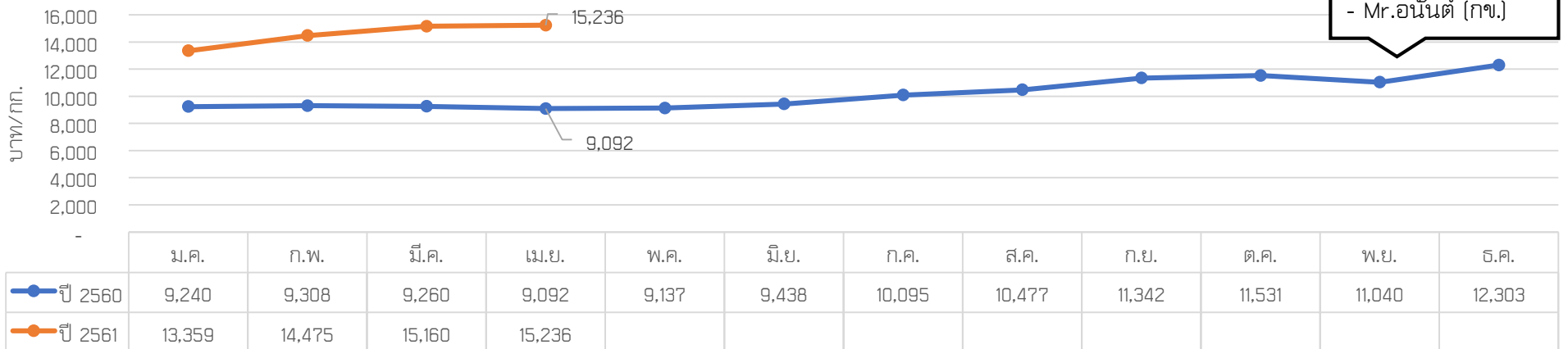
# สถานการณ์การผลิตและการตลาดสินค้าเกษตรที่สำคัญ

ราคาข้าวเปลือกเจ้า ความชื้น 15% รายเดือนที่เกษตรกรขายได้ที่ไร่นา ทั้งประเทศ ปี 2560 - 2561  
(ข้อมูล ณ พฤษภาคม 2561)



กลไกการบริหาร  
- กนข.  
- Mr.อนันต์ (กข.)

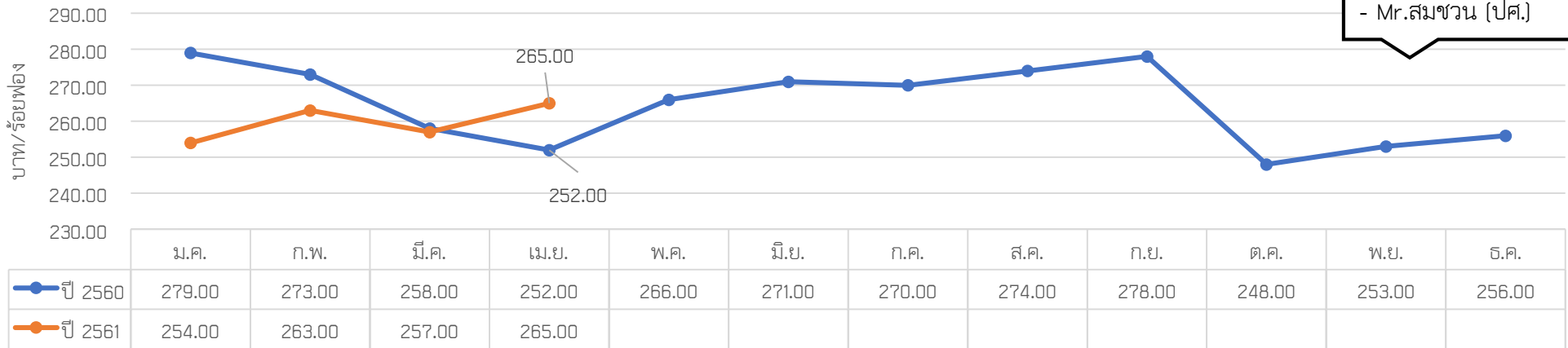
ราคาข้าวเปลือกเจ้าหอมมะลิ 105 รายเดือนที่เกษตรกรขายได้ที่ไร่นา ทั้งประเทศ ปี 2560 - 2561  
(ข้อมูล ณ พฤษภาคม 2561)



กลไกการบริหาร  
- กนข.  
- Mr.อนันต์ (กข.)

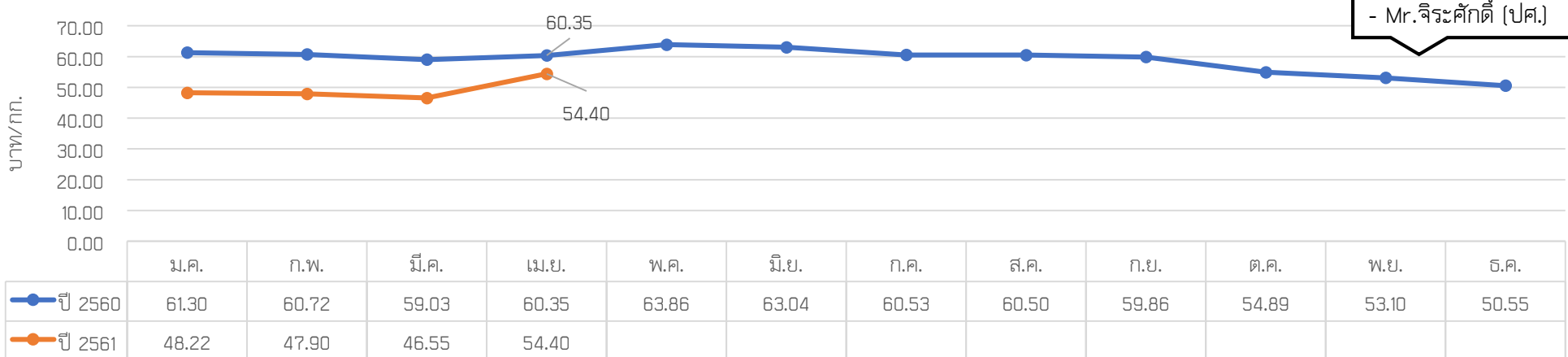
# สถานการณ์การผลิตและการตลาดสินค้าเกษตรที่สำคัญ (ต่อ)

ไข่ไก่ : ราคาไข่ไก่สด รายเดือนที่เกษตรกรขายได้ที่ฟาร์ม ทั้งประเทศ ปี 2560 - 2561  
[ข้อมูล ณ พฤษภาคม 2561]



กลไกการบริหาร  
- Egg Board  
- Mr.สมชวน (ปศ.)

สุกร : ราคาสุกรพันธุ์ลูกผสมน้ำหนัก 100 กก.ขึ้นไป รายเดือนที่เกษตรกรขายได้ที่ฟาร์ม ทั้งประเทศ ปี 2560 - 2561  
[ข้อมูล ณ พฤษภาคม 2561]



กลไกการบริหาร  
- Pig Board  
- Mr.จิระศักดิ์ (ปศ.)







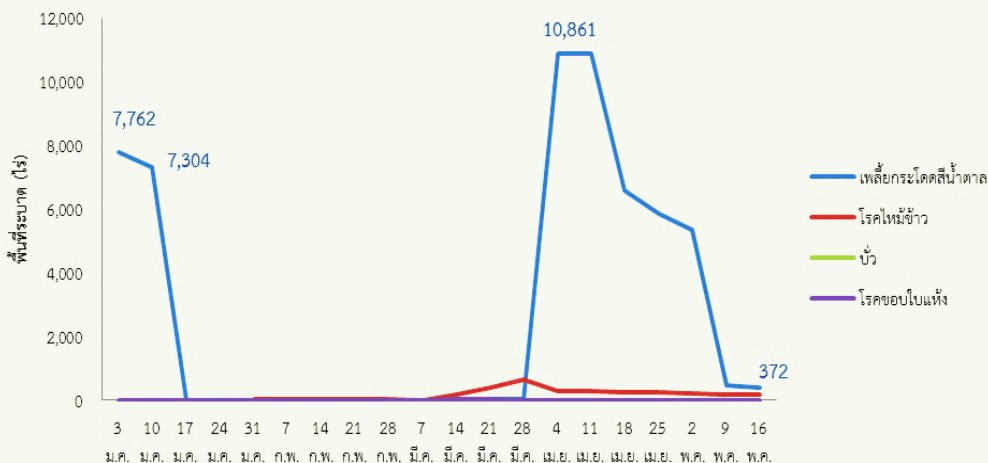


# สถานการณ์ภัยพิบัติด้านการเกษตร

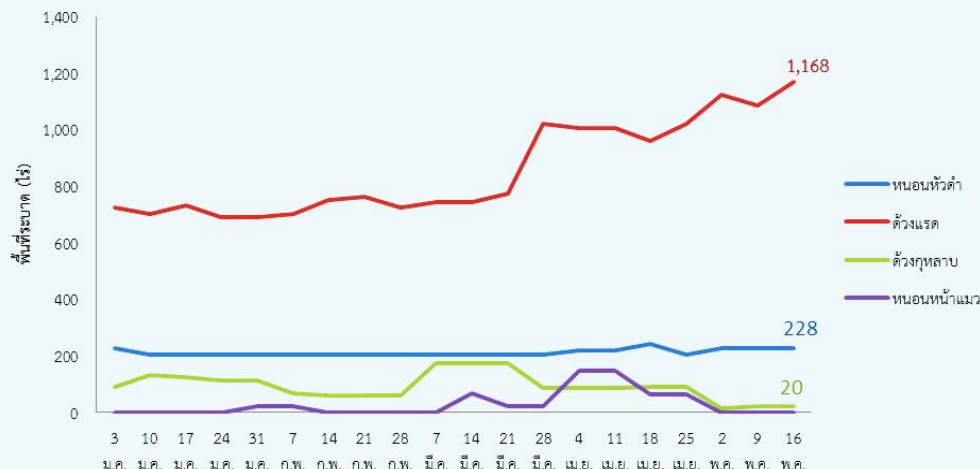
สภาพอากาศ	<p>ทั่วทุกภาคของประเทศไทยมีฝนตกตลอดสัปดาห์ กับมีฝนฟ้าคะนองและลมกระโชกแรงหลายพื้นที่ และยังคงมีอากาศร้อนเกือบทั่วไปบริเวณประเทศไทยตอนบนเกือบตลอดสัปดาห์</p>
สถานการณ์น้ำ	<ul style="list-style-type: none"> <li>■ <b>สภาพน้ำในอ่างเก็บน้ำขนาดใหญ่และขนาดกลาง</b> มีปริมาณน้ำใช้การได้ 22,463 ล้าน ลบ.ม. คิดเป็นร้อยละ 43 สามารถรับน้ำได้อีก 29,557 ล้าน ลบ.ม.</li> <li>■ <b>สภาพน้ำในอ่างเก็บน้ำภูมิพล สิริกิติ์ แควน้อยฯ และป่าสักชลสิทธิ์</b> มีปริมาณน้ำใช้การได้ 6,604 ล้าน ลบ.ม. คิดเป็นร้อยละ 36 สามารถรับน้ำได้อีก 11,571 ล้าน ลบ.ม.</li> <li>■ <b>สภาพน้ำท่า</b> ระดับน้ำส่วนใหญ่อยู่ในเกณฑ์น้อย</li> <li>■ <b>คุณภาพน้ำ (ค่าความเค็ม)</b> ในแม่น้ำเจ้าพระยา อยู่ในเกณฑ์ปกติ</li> </ul>
การปฏิบัติการฝนหลวง	<p>เริ่มตั้งหน่วยปฏิบัติการฝนหลวง ตั้งแต่วันที่ 1 มี.ค. - 20 พ.ค.61 มีการขึ้นปฏิบัติการฝนหลวง 75 วัน 1,172 เที่ยวบิน มีรายงานฝนตกรวม 50 จังหวัด</p>
การให้ความช่วยเหลือ	<ul style="list-style-type: none"> <li>➤ <b>การให้ความช่วยเหลือตามระเบียบกระทรวงการคลังฯ</b> <ul style="list-style-type: none"> <li>■ <b>วาตภัย</b> (ช่วงภัย 21 ก.พ. - 18 พ.ค.61) พื้นที่ประสบภัย 25 จังหวัด <ul style="list-style-type: none"> <li>- สำรวจพบความเสียหายแล้ว เกษตรกร 4,202 ราย พื้นที่ 15,445 ไร่ วงเงิน 21.04 ล้านบาท</li> <li>- ช่วยเหลือแล้ว เกษตรกร 1,194 ราย พื้นที่ 5,349 ไร่ วงเงิน 6.40 ล้านบาท</li> </ul> </li> <li>■ <b>อุทกภัย</b> (ช่วงภัย 2 ก.พ. - 18 พ.ค.61) พื้นที่ประสบภัย 11 จังหวัด <ul style="list-style-type: none"> <li>- <b>ด้านพืช</b> สำรวจพบความเสียหาย เกษตรกร 734 ราย พื้นที่ 3,066 ไร่ วงเงิน 4.14 ล้านบาท <b>ช่วยเหลือแล้ว</b></li> <li>- <b>ด้านประมง</b> อยู่ระหว่างสำรวจความเสียหาย</li> <li>- <b>ด้านปศุสัตว์</b> สำรวจพบความเสียหาย เกษตรกร 12 ราย สัตว์ตาย 564 ตัว วงเงิน 0.02 ล้านบาท <b>ช่วยเหลือแล้ว</b></li> </ul> </li> </ul> </li> <li>➤ <b>จัดเตรียมเครื่องสูบน้ำ</b> 2,193 เครื่อง สนับสนุนในพื้นที่แล้ว จำนวน 172 เครื่อง ในพื้นที่ 33 จังหวัด</li> </ul>

## สถานการณ์การระบาดของศัตรูพืช

### สถานการณ์การระบาดของศัตรูข้าว



### สถานการณ์การระบาดของศัตรูปาล์มน้ำมัน



1. พื้นที่ปลูกทั้งหมด 66 จังหวัด มีพื้นที่ยืนต้น 6,494,435 ไร่
2. พื้นที่ระบาดรวม 537 ไร่ ลดลงจากสัปดาห์ที่ผ่านมา 84 ไร่

### 3. การควบคุมการระบาด

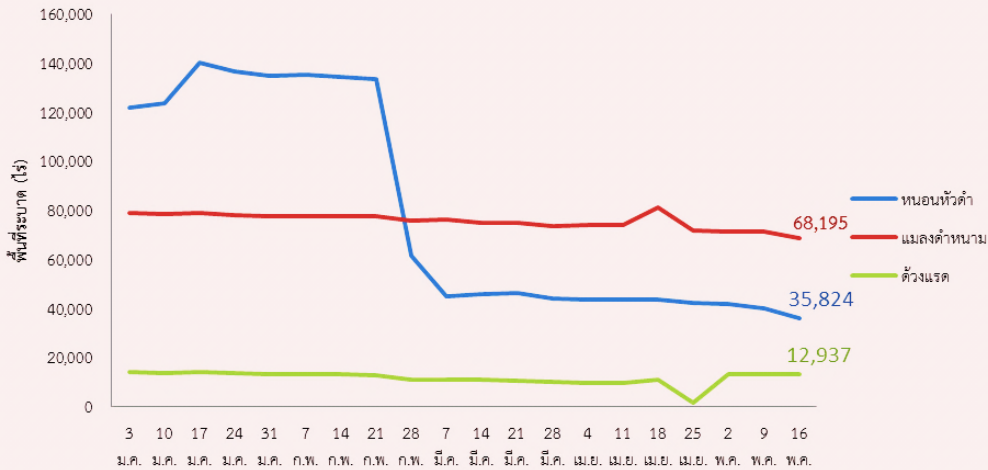
- ประชาสัมพันธ์ และเตือนการระบาดของศัตรูข้าว เพื่อให้เกษตรกรเฝ้าระวังในพื้นที่
- แนะนำให้เกษตรกรใช้เชื้อราไตรโคเดอร์มา และเชื้อราบิวเวอร์เรีย สนับสนุนครอบคลุมพื้นที่
- เตรียมการผลิตและจัดหาเชื้อราเมตาไรเซียม สนับสนุนครอบคลุมพื้นที่

1. พื้นที่ปลูกทั้งหมด 68 จังหวัด มีพื้นที่ยืนต้น 2,739,969 ไร่
2. พื้นที่ระบาดรวม 1,416 ไร่ ลดลงจากสัปดาห์ที่ผ่านมา 83 ไร่

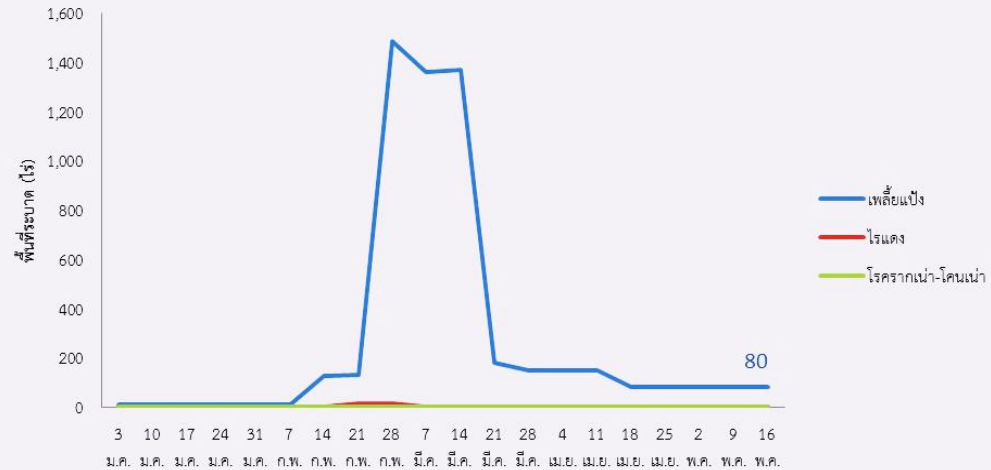
### 3. การควบคุมการระบาด

- ขอสนับสนุนแตนเบียนหนอนบราคอน (Bracon hebetor) จากศูนย์ส่งเสริมเทคโนโลยีการเกษตรด้านอารักขาพืช
- ทำแผนผลิตและขยายเชื้อราเมตาไรเซียม เพื่อนำมาใช้ควบคุมด้วงแรด และด้วงกุหลาบปาล์มน้ำมัน
- กำหนดวันและจัดทำแผนอบรมถ่ายทอดความรู้เรื่องวิธีการป้องกันกำจัดศัตรูปาล์มน้ำมันให้แก่เกษตรกร

สถานการณ์การระบาดของศัตรูมะพร้าว



สถานการณ์การระบาดของศัตรูมันสำปะหลัง



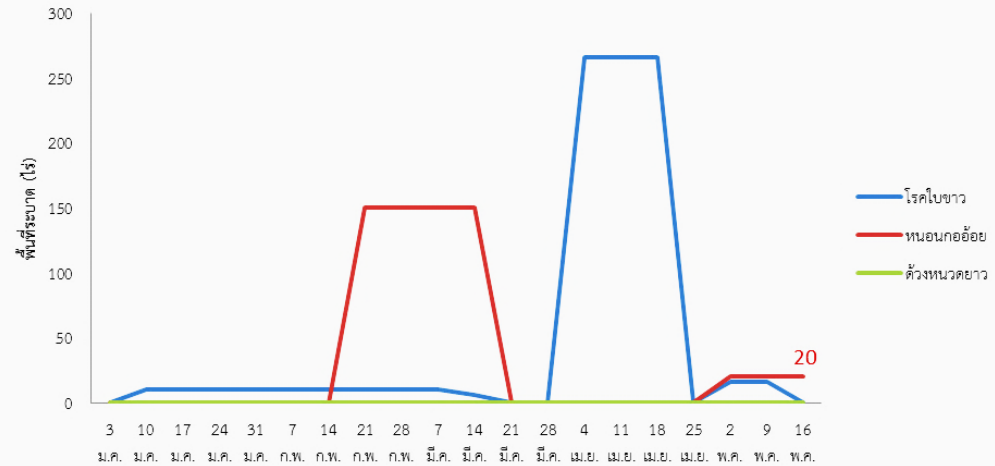
1. พื้นที่ปลูกทั้งหมด 65 จังหวัด มีพื้นที่ยืนต้น 1,057,929 ไร่
2. พื้นที่ระบาดรวม 116,956 ไร่ ลดลงจากสัปดาห์ที่ผ่านมา 7,115 ไร่
3. การควบคุมการระบาด
  - ถ่ายทอดความรู้ และให้คำแนะนำวิธีการป้องกันกำจัดศัตรูมะพร้าวแก่เกษตรกร
  - ตัดทางใบที่ถูกทำลายมาเผา และดูแลสวนมะพร้าวให้สะอาดอย่างสม่ำเสมอ
  - ปล่องแตนเบียนหนอนบราคอน (*Bracon hebetor*) แตนเบียนไข่ทริโคแกรมมา (*Trichogramma spp.*) แตนเบียนอะซีโคเดส (*Asecodes hispinarum*)
  - ฟ่นสารเคมีฟลูเบนไดเอไมต์ 20% ดับบลิวจี ทางใบ

1. พื้นที่ปลูกทั้งหมด 54 จังหวัด มีพื้นที่ยืนต้น 6,196,866 ไร่
2. พื้นที่ระบาดรวม 80 ไร่ การระบาดคงที่
3. การควบคุมการระบาด
  - รมรงค์ถ่ายทอดความรู้ ให้คำแนะนำวิธีการป้องกันกำจัดศัตรูมันสำปะหลัง โดยวิธีผสมผสานอย่างต่อเนื่อง
  - ผลิตแตนเบียน *Anagyrus lopezi* และแมลงข้างปีกใส

สถานการณ์การระบาดของศัตรูยางพารา



สถานการณ์การระบาดของศัตรู้อย



- พื้นที่ปลูกทั้งหมด 66 จังหวัด มีพื้นที่ยืนต้น 16,316,649 ไร่
- พื้นที่ระบาดรวม 2,042 ไร่ การระบาดคงที่
- การควบคุมการระบาด
  - อบรมถ่ายทอดความรู้เรื่องวิธีการป้องกันกำจัดศัตรูยางพารา
  - ผลิต ขยาย เชื้อราไตรโคเดอร์มา เพื่อนำมาควบคุมโรครากขาวยางพารา
  - ไข่เชื้อราไตรโคเดอร์มาพ่นโคนต้น และบริเวณที่มีเชื้อราสีขาวของโรครากขาวยางพาราปกคลุมอยู่ เพื่อควบคุมการระบาดของโรครากขาวยางพารา
  - แนะนำให้เกษตรกรปลูกพืชชนิดอื่นหมุนเวียนก่อนการปลูกต้นยางพาราใหม่ในพื้นที่เดิม เพื่อตัดวงจรของโรครากขาวยางพารา

- พื้นที่ปลูกทั้งหมด 48 จังหวัด มีพื้นที่ยืนต้น 6,110,343 ไร่
- พื้นที่ระบาดรวม 20 ไร่ การระบาดคงที่
- การควบคุมการระบาด
  - รมรงค์ควบคุมศัตรู้อยโดยวิธีผสมผสานในพื้นที่ที่อาจเกิดการระบาดของศัตรู้อย
  - ให้ความรู้แก่เกษตรกรในการเตรียมท่อนพันธุ์ โดยใช้ท่อนพันธุ์ที่มีคุณภาพปลอดโรค จากแปลงพันธุ์ที่เตรียมไว้
  - ปล่อยแตนเบียนไข่ Trichogramma spp. และแมลงหางหนีบ
  - แนะนำให้เกษตรกรใช้เชื้อราเมตาตาโรเซียม (*Metarhizium anisopliae*)

## สถานการณ์โรคพิษสุนัขบ้า

พื้นที่พบผลบวก ช่วงวันที่ 16 -21 พ.ค. 61

ลำดับ	วันที่	ชนิดสัตว์	หมู่	ตำบล	อำเภอ	จังหวัด
1	21/5/2561	โค	13	ข้างซ้าย	พระพรหม	นครศรีธรรมราช
2	21/5/2561	สุนัข	4	ขุนทะเล	เมือง	สุราษฎร์ธานี
3	20/5/2561	โค	7	ป่าแกบ่อหิน	ทุ่งหว้า	สตูล
4	18/5/2561	สุนัข	7	ดงเจริญ	คำเชื่อนแก้ว	ยโสธร
5	18/5/2561	สุนัข	1	โพนงาม	กุดชุม	ยโสธร
6	18/5/2561	สุนัข	-	ท่าทราย	เมือง	สมุทรสาคร
7	17/5/2561	สุนัข	11	บ้านเหล่า	คำชะอี	มุกดาหาร
8	16/5/2561	โค	10	เทนมีย์	เมือง	สุรินทร์
9	16/5/2561	สุนัข	4	ลาดสวาย	ลำลูกกา	ปทุมธานี
10	16/5/2561	สุนัข	8	ชะอวด	ชะอวด	นครศรีธรรมราช

ผลตรวจทางห้องปฏิบัติการโรคพิษสุนัขบ้า (ผลบวก)

ช่วงเดือน ม.ค. - พ.ค. 2561

ตัว

350

300

250

200

150

100

50

0



ม.ค. ก.พ. มี.ค. เม.ย. พ.ค. มิ.ย. ก.ค. ส.ค. ก.ย. ต.ค. พ.ย. ธ.ค.

## สถานการณ์โรคระบาดสัตว์อื่นๆ

### โรคระบาดสัตว์ในประเทศ (ช่วงวันที่ 5 - 11 พ.ค.61)

โรคปากและเท้าเปื่อย	พบการระบาดในพื้นที่ 2 จังหวัด - จ.นครราชสีมา 2 ครั้ง (โคนม 1 ครั้ง โคเนื้อ 1 ครั้ง) - จ.มหาสารคาม 1 ครั้ง (สุกร 1 ครั้ง)
โรคระบาดสัตว์ปีกป่วยตายผิดปกติ และโรคระบาดสัตว์อื่นๆ	ไม่พบการระบาด

### โรคระบาดสัตว์ในต่างประเทศ (ช่วงวันที่ 5 - 11 พ.ค.61)

โรคปากและเท้าเปื่อย ชนิดโอ ในสุกร	พบการระบาดที่ประเทศเคนย่า
โรคคอหิวด์แอฟริกา ในสุกร	พบการระบาดที่ประเทศมอสโตวา
โรคไขหวัดนกชนิดรุนแรง ในนก	พบการระบาดในพื้นที่ 2 ประเทศ - ชนิดรุนแรง (H) ที่ประเทศฟินแลนด์ - H5N6 ที่ประเทศเดนมาร์ก

## สถานการณ์การค้าสินค้าเกษตรในต่างประเทศ

รายงานสถานการณ์การค้าสินค้าเกษตร (Situation Report) เดือนมีนาคม 2561

กษ. มี สปช. ทั้งหมด 7 แห่ง ได้แก่ สปช. ประจำกรุงวอชิงตัน ดี.ซี. , สปช. ประจำกรุงโตเกียว , สปช. ประจำกรุงแคนเบอร์รา , สปช. ประจำกรุงโรม ,สปช. ประจำสหภาพยุโรป , สปช. ประจำกรุงจาการ์ตา , สปช. ประจำกรุงปักกิ่ง และฝ่ายการเกษตร ประจำสถานกงสุลใหญ่ 4 แห่ง ได้แก่ นครเซี่ยงไฮ้ นครกว่างโจว นครลอสแอนเจลิส และกรุงมอสโก (เพิ่งเริ่มดำเนินการ มีข้าราชการ กษ. ไปประจำ เมื่อ ปลายเดือน เม.ย.61)

# ➔ ประเทศญี่ปุ่น

## 1. การนำเข้าสินค้าเกษตร

### • มูลค่าการนำเข้าสูงสุด 3 ลำดับแรก

- 1) เนื้อไก่แปรรูป
- 2) ยางพารา
- 3) เนื้อไก่

### มูลค่าสินค้า

รายการ	มี.ค.61		ก.พ.61		มี.ค.60	
	ปริมาณ (ตัน)	มูลค่า (ล้านเยน)	ปริมาณ (ตัน)	มูลค่า (ล้านเยน)	ปริมาณ (ตัน)	มูลค่า (ล้านเยน)
สินค้าเกษตรทั้งหมด		42,983		41,237		49,926
สินค้าเกษตรสำคัญ						
เนื้อไก่แปรรูป	24,125	12,626	22,469	11,984	24,750	13,385
ยางพารา	22,714	4,112	17,925	3,325	23,108	6,230
เนื้อไก่	11,666	3,501	10,605	3,402	8,832	2,777
น้ำตาล	29,241	1,287	66,041	2,779	80,484	4,834
กุ้งแปรรูป	1,784	2,214	1,891	2,456	2,064	2,431
ข้าว	27,327	1,355	32,724	1,556	42,648	1,902
ปลาทูน่ากระป๋อง	1,596	955	1,587	1,006	1,526	852
รวม	118,453	26,050	153,242	26,508	183,412	32,411

เปรียบเทียบการนำเข้าสินค้าเกษตรทั้งหมด เดือนมี.ค. 61 กับ ก.พ. 61 : ญี่ปุ่น นำเข้าสินค้าเกษตรไทยมูลค่าเพิ่มขึ้น ร้อยละ 4.23 สินค้าสำคัญที่มีปริมาณนำเข้าเพิ่มขึ้น ได้แก่ เนื้อไก่แปรรูป ยางพารา เนื้อไก่ ปลาทูน่ากระป๋อง

เปรียบเทียบการนำเข้าสินค้าเกษตรทั้งหมด เดือนมี.ค. 61 กับ มี.ค. 60 : ญี่ปุ่น นำเข้าสินค้าเกษตรไทยมูลค่าลดลง ร้อยละ 13.91 สินค้าสำคัญที่มีปริมาณนำเข้าเพิ่มขึ้น ได้แก่ เนื้อไก่ ปลาทูน่ากระป๋อง

## 2. สถานการณ์ด้านการเกษตรที่สำคัญ

- ราคายางพารา สูงสุด 180.9 เยน/กก. ราคาต่ำสุด 171.8 เยน/กก. ราคามีแนวโน้มลดลง เนื่องจากได้รับผลกระทบจากสภาพการซื้อ-ขาย ในตลาดเซียงไฮ้ที่ชะลอตัว มีการซื้อขายทั้งสิ้น 1,897 สัญญา
- ญี่ปุ่น จะเพิ่มกำลังการผลิตเนื้อไก่ในประเทศ แต่ปริมาณนำเข้ายังเพิ่มขึ้น
  - \* ไทยควรใช้จุดเด่นด้านความปลอดภัยอาหารและปัจจัยด้านราคา ในการรักษาตลาดเดิมควบคู่กับการขยายตลาดใหม่

## 3. การดำเนินงานที่สำคัญของ สปช. ประจำกรุงโตเกียว

- ประสานงานให้ผู้บริหารตลาดซื้อขายล่วงหน้า ณ กรุงโตเกียว เข้าเยี่ยมคารวะปลัดกระทรวงเกษตรและสหกรณ์ และผู้บริหารการยางแห่งประเทศไทย เพื่อแจ้ง การเปิดการซื้อขายยางแท่ง ในตลาด TOCOM
- เข้าพบ เลขาธิการและกรรมการบริหารสมาคมผู้นำเข้ายางแห่งประเทศไทย (The Rubber Trade Association of Japan: RTA) เพื่อแจ้งรายละเอียด โครงการสร้างเสริมศักยภาพเพื่อขยายตลาดคู่ค้ายางพาราไทยของการยางแห่งประเทศไทย
- ประชาสัมพันธ์กึ่งกุลาต้า
  - จัดทำเอกสารเผยแพร่
  - นำกึ่งกุลาต้าไปประกอบอาหารเพื่อแจกชิมในงาน Thai Night ณ สถานเอกอัครราชทูต กรุงโตเกียว ทั้งนี้ มีผู้สนใจสอบถามรายละเอียดเพิ่มเติม เช่น สหกรณ์ผู้บริโภคร่วม (COOP) และบริษัทที่ให้บริการสืบค้นร้านอาหาร ซึ่งยินดีประชาสัมพันธ์กึ่งกุลาต้าไทยในตลาดญี่ปุ่น

# ➔ ประเทศออสเตรเลีย

## 1. การนำเข้าสินค้าเกษตร

- มูลค่าการนำเข้าสูงสุด 3 ลำดับแรก
  - 1) ปลาหูกนำบรรจุกระป๋อง
  - 2) ผลิตภัณฑ์ประมงอื่น ๆ
  - 3) กุ้งแช่เย็น/แช่แข็ง

### มูลค่าสินค้า

รายการ	จำนวนเงิน (ล้านบาท)		
	ต.ค. - ธ.ค. 60	ม.ค. - มี.ค. 61	ม.ค. - มี.ค. 60
ปลาหูกนำบรรจุกระป๋อง	1,675.02	1,670.10	1,893.14
ผลิตภัณฑ์ประมงอื่น ๆ	1,007.43	785.15	1,004.16
อาหารสัตว์	517.70	616.40	496.21
ข้าว	536.63	480.88	434.59
กุ้งแช่เย็น/แช่แข็ง	684.73	291.02	97.71
ผลไม้สด	18.56	21.21	19.98
ยางธรรมชาติและผลิตภัณฑ์	2.17	1.52	0.96
สินค้าเกษตรอื่น ๆ	3,204.04	2,816.75	3,088.57
รวม	7,646.28	6,683.03	7,035.32

เปรียบเทียบการนำเข้าสินค้าเกษตรทั้งหมด ไตรมาส (ม.ค. - มี.ค. 61) กับ (ต.ค.-ธ.ค. 2560)

: ออสเตรเลีย นำเข้าสินค้าเกษตรไทยมูลค่าลดลง ร้อยละ 14.41

เปรียบเทียบการนำเข้าสินค้าเกษตรทั้งหมด ไตรมาส (ม.ค. - มี.ค. 61) กับ (ม.ค.-มี.ค. 2560)

: ออสเตรเลีย นำเข้าสินค้าเกษตรไทยมูลค่าลดลง ร้อยละ 5.27 สินค้าที่ยังมีศักยภาพ ได้แก่ อาหารสัตว์

\*สำหรับสินค้ากุ้งแช่เย็น/แช่แข็งมีปริมาณการนำเข้าที่ลดลง สาเหตุ คาดว่าเนื่องจากช่วงเทศกาลคริสต์มาสและปีใหม่ ทำให้มีความต้องการสินค้า กุ้งแช่เย็น/แช่แข็งเพิ่มมากขึ้น การนำเข้าจึงเพิ่มขึ้น

## 2. สถานการณ์ด้านการเกษตรที่สำคัญ

### สินค้าไทยที่ถูกปฏิเสธการนำเข้า

- น้ำตะเต้ เกินมาตรฐานที่กำหนด ได้แจ้งกรมวิชาการเกษตร และสำนักงานมาตรฐาน สินค้าเกษตรและอาหารแห่งชาติ เพื่อตรวจสอบและแจ้งผู้ประกอบการ ให้ดำเนินการแก้ไขข้อบกพร่องและป้องกันการเกิดปัญหาแล้ว
- ไขนกกะทาบบรรจุกระป๋อง ถูกกักกันจำนวน 50 กล่อง เนื่องจากข้อความใบรับรองสุขอนามัยไม่ครบถ้วน ได้ประสานกับกรมปศุสัตว์ เพื่อขอให้ออกเอกสารใบรับรองฉบับใหม่ ขณะนี้สามารถนำเข้าสินค้าได้แล้ว
- กุ้งดิบแช่เยือกแข็ง (ผลิตโดย CP) ถูกตรวจพบเชื้อไวรัสตัวแดงดวงขาว (WSSV) ได้แจ้งให้กรมประมง สืบค้นหาสาเหตุและพิจารณาระงับการส่งออกสินค้ากุ้งดิบมายังออสเตรเลีย และกระทรวงเกษตรฯ ออสเตรเลีย ขอหารือกับกรมประมงทาง Teleconference เพื่อแก้ไขปัญหาโดยเร็ว

## 3. การดำเนินงานที่สำคัญของ สปช. ประจำกรุงแคนเบอร์รา

- เข้าพบ รมว.กระทรวงเกษตรและสหกรณ์และคณะ เพื่อหารือเรื่องการเปิดตลาดมะม่วงฉายรังสีของไทย เนื่องจาก ออสเตรเลียมีความต้องการสูง และฤดูกาลผลิตมะม่วงของออสเตรเลียและไทยไม่ตรงกัน

ความก้าวหน้า กระทรวงเกษตรฯ ออสเตรเลีย อยู่ในระหว่างจัดทำกฎ/ระเบียบเกี่ยวกับการตรวจรับรองโรงคัดบรรจุและโรงงานฉายรังสี สำหรับพลับสด ตามที่ อย.ของไทยร้องขอ ดังนั้น การอนุญาตนำเข้ามะม่วงฉายรังสีของไทย คาดว่าจะชะลอออกไปจนกว่าไทยจะอนุญาตเปิดตลาดพลับฉายรังสีให้แก่ออสเตรเลีย

## ➔ ประเทศอิตาลี

### 1. การนำเข้าสินค้าเกษตร

มูลค่าการนำเข้าสูงสุด 3 ลำดับแรก

- 1) อาหารสัตว์
- 2) ธัญพืช
- 3) ผักและผลไม้แปรรูป

### มูลค่าสินค้า

รายการ	มี.ค.61		ก.พ.61		มี.ค.60	
	ปริมาณ (ตัน)	มูลค่า (ล้านบาท)	ปริมาณ (ตัน)	มูลค่า (ล้านบาท)	ปริมาณ (ตัน)	มูลค่า (ล้านบาท)
สินค้าเกษตรทั้งหมด		809.47		1,160.95		1,514.93
สินค้าเกษตรสำคัญ (ไม่รวมยางพารา)						
อาหารสัตว์	1,855.29	259.97	1,785.79	265.90	2,064.17	336.67
ปลาและสัตว์น้ำแปรรูป	734.10	98.55	617.85	92.26	769.14	94.91
ธัญพืช	1,560.28	50.84	2,030.97	58.45	1,949.67	55.60
ผักและผลไม้แปรรูป	1,059.34	44.17	830.39	43.79	1,035.02	69.12
ยางพารา		191.90		249.78		300.23
-ยางธรรมชาติ	3,627.42	179.90	4.02	201.16	3,040.86	275.13
-ยางคอมปาวน์	102.91	12.00	411.29	48.62	266.57	25.10

เปรียบเทียบการนำเข้าสินค้าเกษตรทั้งหมด เดือนมี.ค. 61 กับ ก.พ. 61 : อิตาลี นำเข้าสินค้าเกษตรไทย (ไม่รวมยางพารา) มูลค่าลดลง ร้อยละ 30.23 สินค้าสำคัญที่มีปริมาณนำเข้ามากที่สุด ได้แก่ อาหารสัตว์ ปลาและสัตว์น้ำแปรรูป

เปรียบเทียบการนำเข้าสินค้าเกษตรทั้งหมด เดือนมี.ค. 61 กับ มี.ค. 60 : อิตาลี นำเข้าสินค้าเกษตรไทย (ไม่รวมยางพารา) มูลค่าลดลง ร้อยละ 46.57 สินค้าสำคัญที่มีปริมาณนำเข้ามากที่สุด ได้แก่ ปลาและสัตว์น้ำแปรรูป อาหารสัตว์ ผักและผลไม้แปรรูป

เปรียบเทียบการนำเข้ายางพารา เดือนมี.ค. 61 กับ ก.พ. 61: อิตาลี นำเข้ายางพารามูลค่าลดลง ร้อยละ 23.17

เปรียบเทียบการนำเข้ายางพารา เดือนมี.ค. 61 กับ มี.ค. 60: อิตาลี นำเข้ามูลค่าลดลง ร้อยละ 36.08

### 2. สถานการณ์ด้านการเกษตรที่สำคัญ

- รายงานการแจ้งเตือนของสหภาพยุโรป (Rapid Alert System) พบว่า ไตรมาสแรกปี 2561 สินค้าเกษตรและอาหารจากไทย มีสารเคมีตกค้าง และไม่ได้รับอนุญาตให้ใช้ 1 รายการ คือ กระเทียมดอง

#### สาเหตุ

- มีการใช้สารจำพวกเบนโซอิกโดยไม่ได้รับอนุญาต
- ใช้สารให้ความหวาน (Saccharin) เกินปริมาณสูงสุด
- \* ทั้งนี้ สินค้าดังกล่าวถูกนำออกจากตลาดแล้ว

### 3. การดำเนินงานที่สำคัญของ สปช. ประจำกรุงโรม

- จัดกิจกรรมประชาสัมพันธ์ผลไม้ไทย โดยร่วมกับ สำนักงานการท่องเที่ยวแห่งประเทศไทย ณ Atlantico ดังนี้
  - งาน Thai Fight และงาน Test of Thailand มีผู้เข้าร่วมกิจกรรม 2,000 คน
  - งาน Test of Thailand มีผู้เข้าร่วมกิจกรรม 5,000 คน
- ศึกษาดูงานด้านการเกษตรอินทรีย์ การจัดการระบบสหกรณ์ และการผลิตเนยแข็งในอิตาลี ร่วมกับผู้บริหารกระทรวงเกษตรและสหกรณ์

# ➔ สหภาพยุโรป

## 1. การนำเข้าสินค้าเกษตร

### มูลค่าการนำเข้าสูงสุด 3 ลำดับแรก

- 1) ยางพารา
- 2) ไข่แปรรูป
- 3) ข้าว

### มูลค่าสินค้า

รายการ	ก.พ.61		ม.ค. 61		ก.พ. 60	
	ปริมาณ (ตัน)	มูลค่า (ล้านยูโร)	ปริมาณ (ตัน)	มูลค่า (ล้านยูโร)	ปริมาณ (ตัน)	มูลค่า (ล้านยูโร)
สินค้าเกษตรทั้งหมด		215.00		285.00		220.00
สินค้าเกษตรสำคัญ						
ไข่แปรรูป	16,357.00	52.60	18,590.00	61.00	13,048.00	46.00
ยางพารา	22,486.00	29.80	21,687.00	30.90	18,833.00	34.60
เนื้อไก่	7,116.00	19.50	8,082.00	22.80	6,541.00	13.20
อาหารสุนัขและแมว	3,321.00	12.90	4,385.00	17.50	3,014.00	13.70
ข้าว	13,884.00	11.60	16,314.00	13.60	11,879.00	8.80
ปลาหมึกแช่แข็ง	1,136.00	7.00	908.00	5.40	1,285.00	9.10
สับปะรดกระป๋อง	7,891.00	6.60	10,328.00	9.40	11,201.00	13.70
ปลาทูน่ากระป๋อง	627.00	2.70	3,904.00	19.80	2,347.00	10.10
กุ้งแช่แข็ง	300.00	2.60	616.00	6.10	159.00	1.70
กุ้งแปรรูป	153.00	1.50	124.00	1.10	108.00	1.10
รวม	73,271.00	146.80	84,938.00	187.60	68,415.00	152.00

เปรียบเทียบการนำเข้าสินค้าเกษตรทั้งหมด เดือนก.พ. 61 กับ ม.ค. 61 : สหภาพยุโรป นำเข้าสินค้าเกษตรไทยมูลค่าลดลง ร้อยละ 24.56 สินค้าสำคัญที่นำเข้าเพิ่มขึ้น ปลาหมึกแช่แข็ง

เปรียบเทียบการนำเข้าสินค้าเกษตรทั้งหมด เดือนก.พ. 61 กับ ก.พ. 60 : สหภาพยุโรป นำเข้าสินค้าเกษตรไทย มูลค่าลดลง ร้อยละ 2.27 สินค้าสำคัญที่นำเข้าเพิ่มขึ้น ไข่แปรรูป เนื้อไก่และข้าว

## 2. สถานการณ์ด้านการเกษตรที่สำคัญ

- การออกกฎระเบียบ/มาตรการของสหภาพยุโรป ที่อาจส่งผลกระทบต่อ การค้าสินค้าเกษตรของไทย ได้แก่
  - การกำหนดขั้นตอนการขอคำปรึกษาหรือในการกำหนดสถานะของ Novel Food การกำหนดปริมาณสารตกค้างสูงสุดของ Solvent naphtha, light aromatic ในสัตว์เพื่อการบริโภค
- ปัญหาการตรวจพบสารตกค้าง/เชื้อจุลินทรีย์ในสินค้าเกษตรจากไทย
  - เนเธอร์แลนด์ตรวจพบเชื้อ Salmonella ในอาหารสัตว์ 2 ครั้ง
  - ฟินแลนด์ตรวจพบสารตกค้างจากสารปราบศัตรูพืช (dinotefuna)
  - นอร์เวย์ตรวจพบเชื้อ E.Coli ในโรหระพา
  - อิตาลีตรวจพบสารปรอทในอาหารสัตว์

## 3. การดำเนินงานที่สำคัญของ สปช. ประจำกรุงสหภาพยุโรป

- คณะผู้แทน IUU ฝ่ายไทย เดินทางมาชี้แจงความก้าวหน้าการแก้ไข ปัญหา IUU ในงาน Seafood Expo Global 2018
- จัดสัมมนา Thailand's path to the Sustainable Fishing
  - เผยแพร่ความก้าวหน้าการแก้ไขปัญหา IUU และแรงงานประมงของไทย ในสื่อไทยและยุโรป มีผู้เข้าร่วมจำนวน 60 ราย
- ประสานงานให้ฝ่ายไทยพบปะหารือเยี่ยมชมตลาดประมงสัตว์น้ำ และทำเทียบเรือประมง Zeebrugge

## ➔ ประเทศอินโดนีเซีย

### 1. การนำเข้าสินค้าเกษตร

#### มูลค่าการนำเข้าสูงสุด 3 ลำดับแรก

- 1) ข้าว
- 2) มันสำปะหลัง
- 3) ผลไม้

#### มูลค่าสินค้า

รายการ	มี.ค.61		ก.พ.61		มี.ค.60	
	ปริมาณ (ตัน)	มูลค่า (ล้านบาท)	ปริมาณ (ตัน)	มูลค่า (ล้านบาท)	ปริมาณ (ตัน)	มูลค่า (ล้านบาท)
สินค้าเกษตรทั้งหมด		215.00		285.00		220.00
สินค้าเกษตรสำคัญ						
ข้าว	94.11	1331.12	63,670.00	954.31	1,337.00	242.24
มันสำปะหลัง	31,514.00	530.51	30,638.00	483.84	29,902.00	402.21
ผลไม้	5,491.00	161.23	5,476.00	186.18	7,493.00	265.66
ยางพารา	1,580.00	59.92	1,175.00	44.16	1,604.00	83.29
ผัก	584.00	8.87	223.00	6.88	1,030.00	17.9
รวม	39,263.11	2091.65	101,182.00	1,675.37	41,366.00	1011.3

### 2. สถานการณ์ด้านการเกษตรที่สำคัญ

- การส่งออกสินค้าจากไทย มายังอินโดนีเซีย ในเดือนมีนาคม 2561 เปรียบเทียบกับเดือน กุมภาพันธ์ 2561  
ข้าว มีมูลค่า 1,331.12 ล้านบาท มีอัตราเพิ่มขึ้นร้อยละ 449.50  
มันสำปะหลัง มีมูลค่า 530.51 ล้านบาท มีอัตราเพิ่มขึ้นร้อยละ 9.65  
ผลไม้ (ชมพู่ทับทิมจันทร์ มะขามหวาน ลำไย มะพร้าวเผา และมะพร้าวน้ำหอม) มีมูลค่า 161.23 ล้านบาท มีอัตราลดลงร้อยละ 39.31  
ยางพารา มีมูลค่า 59.92 ล้านบาท มีอัตราเพิ่มขึ้นร้อยละ 35.69

### 3. การดำเนินงานที่สำคัญของ สปช. ประจำกรุงจาการ์ตา

- เข้าร่วมงาน Thailand Festival 2018 เพื่อประชาสัมพันธ์สินค้าเกษตรไทย ดังนี้
  - ผลไม้ไทย (ด้านคุณภาพและรสชาติ)
  - กล้วยไม้ไทย (ด้านคุณภาพและความงาม)

เปรียบเทียบการนำเข้าสินค้าเกษตรทั้งหมด เดือนมี.ค. 61 กับ ก.พ. 61 : อินโดนีเซีย

นำเข้าสินค้าเกษตรไทยมูลค่าเพิ่มขึ้น ร้อยละ 18.85

เปรียบเทียบการนำเข้าสินค้าเกษตรทั้งหมด เดือนมี.ค. 61 กับ มี.ค. 60 : อินโดนีเซีย

นำเข้าสินค้าเกษตรไทยมูลค่าเพิ่มขึ้น ร้อยละ 94.27

## ➔ ประเทศจีน

### 1. การนำเข้าสินค้าเกษตร

มูลค่าการนำเข้าสูงสุด 3 ลำดับแรก

- 1) มันสำปะหลัง
- 2) ยางพารา
- 3) ผลไม้และนัต

### มูลค่าสินค้า

รายการ	มี.ค.61		ก.พ.61		มี.ค.60	
	ปริมาณ (ตัน)	มูลค่า (ล้านUSD)	ปริมาณ (ตัน)	มูลค่า (ล้านUSD)	ปริมาณ (ตัน)	มูลค่า (ล้านUSD)
<b>สินค้าเกษตรทั้งหมด</b>		890.07		562.9		1007.26
<b>สินค้าเกษตรสำคัญ</b>						
ข้าว	85,286.00	47.55	35,814.81	20.53	103,616.42	52.7
ผลไม้และนัต	46,880.40	79.16	45,792.65	66.05	31,619.88	46.66
ทุเรียน	11,124.60	29.30	2,940.00	7.47	2,475.35	7.51
มันสำปะหลัง	662,902.49	153.62	489,651.41	110.02	812,216.61	141.72
ยางพารา	311,260.72	489.18	184,732.35	301.82	320,580.11	682.25
นม	69.00	0.11	17.28	0.03	0	0
อาหารสัตว์	1,336.61	5.43	524.75	1.91	696.49	2.51
เนื้อสัตว์ปีก	150.48	0.23	0	0	0	0
รวม	1,119,010.30	804.58	759,473.25	507.83	1,271,204.86	933.35

- เปรียบเทียบการนำเข้าสินค้าเกษตรทั้งหมด เดือนมี.ค. 61 กับ ก.พ. 61 : จีน นำเข้าสินค้าเกษตรไทยมูลค่าเพิ่มขึ้นร้อยละ 58.12
- เปรียบเทียบการนำเข้าสินค้าเกษตรทั้งหมด เดือน มี.ค. 61 กับ มี.ค. 60 : จีน นำเข้าสินค้าเกษตรไทยมูลค่าและลดลงร้อยละ 11.63

### 2. สถานการณ์ด้านการเกษตรที่สำคัญ

- ไทย ยังเป็นผู้ส่งออกทุเรียนสด เพียงรายเดียว ที่ส่งออกมายังประเทศจีน
- สัปดาห์แรกของเดือน พ.ค. 61 มีการส่งทุเรียนสดผ่านร้าน official ของ Tmall ประมาณ 380 ตัน (ยอดขายมีการเพิ่มขึ้นทุก ๆ นาที) สำหรับยอดขายทุเรียน พันธุ์พวงมณี น้อยกว่าที่คาดการณ์ จากการสำรวจตลาดผลไม้พบว่า : ผู้บริโภค ชาวจีน นิยมบริโภค ทุเรียนสายพันธุ์เมาซานคิง ของมาเลเซีย ซึ่งมีรสชาติ สีส และเนื้อของทุเรียนคล้ายทุเรียนพันธุ์พวงมณี และมีราคาถูกกว่า จึงต้อง ประชาสัมพันธ์อย่างต่อเนื่อง
- ไทย มีพิธีสารฯ สำหรับการส่งออกผลไม้ไทยมายังจีน ความก้าวหน้า หน่วยงานที่เกี่ยวข้องกำลังผลักดันไปยังศุลกากรของจีน เพื่อให้ผลไม้ของไทย สามารถนำเข้าที่ ด่านตงชิ่ง ในเขตการปกครองกว่างซีจ้วง
- จีน มีแนวโน้มนำเข้าสินค้าประเภทสัตว์ปีกเพิ่มขึ้นทุกปี
  - ไทยมีข้อได้เปรียบทางภูมิศาสตร์ ดังนั้น จึงมีโอกาสเพิ่มปริมาณการส่งออก ต้องการผลักดันให้ไทย เร่งดำเนินการให้ผลิตภัณฑ์สามารถนำเข้า ด่านอื่นได้นอกเหนือจากท่าเรือกวางหลุย
- จีน ก่อตั้ง สมาพันธ์ผู้ประกอบการนครเซี่ยงไฮ้ โดยมีบทบาท ดังนี้
  - จัดระเบียบดูแลท่าเรือที่นำเข้ารังนก
  - ผลักดันการค้าแบบ E-Commerce ต่อไป
- ปัจจุบัน จีน มียางพาราสำรองเป็นจำนวนมาก ราคาภายในจีนตก ไทยควรติดตาม สถานการณ์ต่อไป
- ไม่ปรากฏรายงานการตรวจพบปัญหาสินค้าเกษตรไทย ที่ไม่สอดคล้องตามพิธีสาร หรือ มารตรการ SPS

### 3.1 การดำเนินงานที่สำคัญของ สปช. ประจำกรุงปักกิ่ง

- เว็บไซต์ JD ของจีน มีโครงการ Thai smart trade center ที่ได้รับการสนับสนุนจากกรมส่งเสริมการค้าระหว่างประเทศ โดยมีสินค้าแปรรูปเกษตรจากไทย เช่น ถั่วลิสงอบกรอบ กาแฟ น้ำมันมะพร้าว น้ำผึ้ง
  - \* เกษตรกรไทย มีโอกาสสร้างรายได้เพิ่ม จากการแปรรูปผลิตผลส่งออกมายังจีนต่อไป

### 3.2 การดำเนินงานที่สำคัญของ ฝ่ายการเกษตรประจำกงสุลใหญ่ ณ นครเซี่ยงไฮ้

- เข้าพบผู้แทนบริษัท อะลีบาบา กรุ๊ป เพื่อขอความร่วมมือในประชาสัมพันธ์และขายทุเรียนพันธุ์พวงมณี แบบ Pre-Order ผ่านทางเว็บไซต์
- เชิญกรมหม่อนไหม เข้าร่วมงาน Silk Suzhou 2018 โดยมีกิจกรรมดังนี้
  - จัดนิทรรศการประชาสัมพันธ์ตราสัญลักษณ์ของพระราชทาน
  - จัดแสดงสินค้าผ้าไหม ผลิตภัณฑ์จากผ้าไหม
  - การเจรจาธุรกิจเกี่ยวกับผ้าไหมและเส้นไหม

### 3.3 การดำเนินงานที่สำคัญของ ฝ่ายการเกษตรประจำกงสุลใหญ่ ณ นครกว่างโจว

- สำรวจจุดสาหร่ายของจีน ในพื้นที่มณฑลยูนนาน ดังนี้
  - ศึกษาข้อมูลและติดตามสถานการณ์ การแปรรูปยางของจีน
- แก้ไขปัญหาการส่งออกทุเรียนจากไทยมายังจีน
  - ประเด็นปัญหา:** การนำเข้าสินค้าผ่านด่านของจีน
  - สาเหตุ:** ใบรับรองสุขอนามัยพืช (PC) บางฉบับ ไม่สอดคล้องตามข้อกำหนดในพิธีสาร
  - การแก้ไขปัญหา:** ประสานฝ่ายตรวจสอบและกักกันพืช ของศุลกากรจีนซึ่งสามารถแก้ไขปัญหาดังกล่าวได้แล้ว

# ➔ ประเทศสหรัฐอเมริกา

## 1. การนำเข้าสินค้าเกษตร

มูลค่าการนำเข้าสูงสุด 3 ลำดับแรก

- 1) ข้าว
- 2) ยางพารา
- 3) กุ้งสด/แช่เย็น/แช่แข็ง

## มูลค่าสินค้า

รายการ	มี.ค.61		ก.พ.61		มี.ค.60	
	ปริมาณ (ตัน)	มูลค่า (ล้านเหรียญ)	ปริมาณ (ตัน)	มูลค่า (ล้านเหรียญ)	ปริมาณ (ตัน)	มูลค่า (ล้านเหรียญ)
สินค้าเกษตรทั้งหมด		121.43		117.37		122.2
สินค้าเกษตรสำคัญ						
ข้าว	47,290	50.60	44,265	44.49	41,583	29.37
ยางพารา	14,683	22.86	19,288	30.61	16,230	38.72
กุ้งสด/แช่เย็น/แช่แข็ง	1,681	19.50	1,303	15.15	2,539	25.69
ผลิตภัณฑ์มันสำปะหลัง	14,375	8.70	15,260	9.00	14,948	7.58
ผลไม้สด/แช่เย็น/แช่แข็งและแห้ง	1,791	5.26	2,577	4.14	2,796	4.55
รวม	79,820	106.92	82,693	103.39	78,096	105.91

เปรียบเทียบการนำเข้าสินค้าเกษตรทั้งหมด เดือนมี.ค.61 กับ ก.พ. 61 : สหรัฐฯ

นำเข้าสินค้าเกษตรไทยมูลค่าเพิ่มขึ้น ร้อยละ 5.40 สินค้าสำคัญที่มีมูลค่านำเข้าเพิ่มขึ้น ได้แก่ ข้าว กุ้งสด/แช่เย็น/แช่แข็ง ผลไม้สด/แช่เย็น/แช่แข็งและแห้ง

เปรียบเทียบการนำเข้าสินค้าเกษตรทั้งหมด เดือนมี.ค. 61 กับ มี.ค. 60 : สหรัฐฯ

นำเข้าสินค้าเกษตรไทยมูลค่าลดลง ร้อยละ 0.62 สินค้าสำคัญที่มีมูลค่านำเข้าเพิ่มขึ้น ได้แก่ ข้าว ผลิตภัณฑ์มันสำปะหลัง ผลไม้สด/แช่เย็น/แช่แข็งและแห้ง

## 2. สถานการณ์ด้านการเกษตรที่สำคัญ

- สหรัฐฯ ยื่นคำขอเปิดตลาดเนื้อสุกรในประเทศไทย อย่างเป็นทางการต่อกรมปศุสัตว์โดย กรมปศุสัตว์ ได้แจ้งระเบียบขั้นตอนการยื่นคำขอดังกล่าวแล้ว
  - สมาพันธ์ผู้ผลิตสุกรแห่งสหรัฐฯ ยื่นคำขอยกเลิก/ลดสิทธิ GSP ของไทย เนื่องจากไทย ห้ามนำเข้าเนื้อหมูของสหรัฐฯ
  - สหรัฐฯ ตรวจพบและประกาศเตือนการปนเปื้อนของเชื้อ E.coli ในผักกาดที่ปลูกในรัฐแอริโซนา ดังนั้น ผู้ส่งออกอาหารของไทยจึงต้องระมัดระวังและให้ความสำคัญในการตรวจสอบความปลอดภัยในสินค้าผักก่อนการส่งออกมายังสหรัฐฯ
  - การนำเข้าส้มโอสดจากประเทศไทย อยู่ในระหว่างหน่วยงานของสหรัฐฯ ประกาศเสนอกฎระเบียบฯ เพื่อให้สาธารณชนแสดงความคิดเห็น หากไม่ปรากฏข้อคิดเห็นสำคัญ สหรัฐฯ จะพิจารณาประกาศ Final Rule และเปิดให้ส้มโอสดเข้าสู่สหรัฐฯ โดยวิธีการฉายรังสี ภายในปี 2561
  - สินค้าไทยที่ถูกปฏิเสธการนำเข้า ได้แก่ ขนมอบเคี้ยว หมากอบแห้ง พูน่าเค้ก สินค้าใบและลำต้นผักที่ไม่ระบุประเภท
- สาเหตุ ตำแหน่ง/ข้อความบนฉลาก ไม่เป็นไปตามข้อกำหนด ดังนี้
- ไม่ระบุข้อมูลด้านโภชนา
  - ไม่ระบุชื่อสามัญ
  - ไม่ข้อมูลด้านน้ำหนักและปริมาณสารเติมแต่งที่ไม่ปลอดภัย
- พบสิ่งแปลกปลอม/สินค้าเน่าเสีย

### 3.1 การดำเนินงานที่สำคัญของ สปช. ประจำกรุงวอชิงตัน ดี.ซี.

- การกำหนดให้นำโปรแกรมการตรวจสอบย้อนกลับสินค้าอาหารทะเลใช้กับสินค้ากุ้งและหอยเป่าฮื้อ ที่มาจากการทำประมงและการเพาะเลี้ยงสัตว์น้ำ สนง. ได้ประสานไปยังกรมประมงเพื่อติดตามผลกระทบต่อผู้ผลิต ผู้เพาะเลี้ยง ในภาคอุตสาหกรรมประมง (กุ้งและหอยเป่าฮื้อ) ที่ส่งออกไปยังสหรัฐฯ และการให้ความรู้ในการใช้เทคโนโลยีเข้าช่วยด้านการจัดเก็บข้อมูลในระบบการตรวจสอบย้อนกลับสินค้าประมง

### 3.2 การดำเนินงานที่สำคัญของ ฝ่ายการเกษตรประจำกงสุลใหญ่ ณ ลอสแอนเจลิส

- เข้าร่วมออกบูธ เพื่อส่งเสริมประชาสัมพันธ์สินค้าเกษตรไทย ภายในงาน Thai New Year Songkran

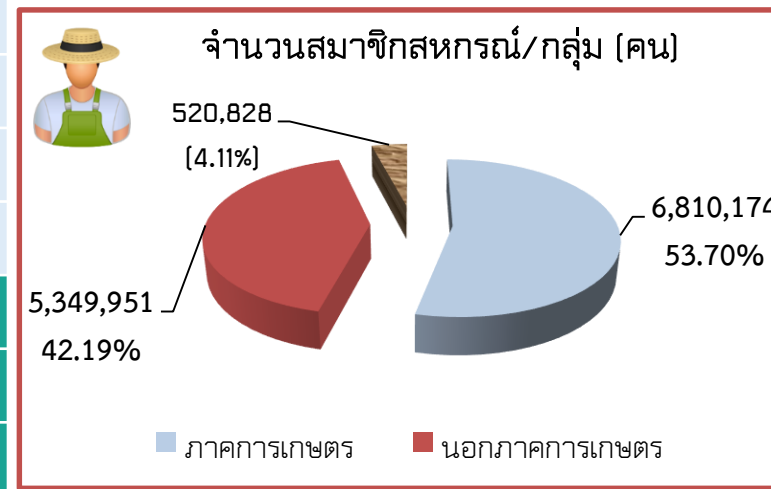
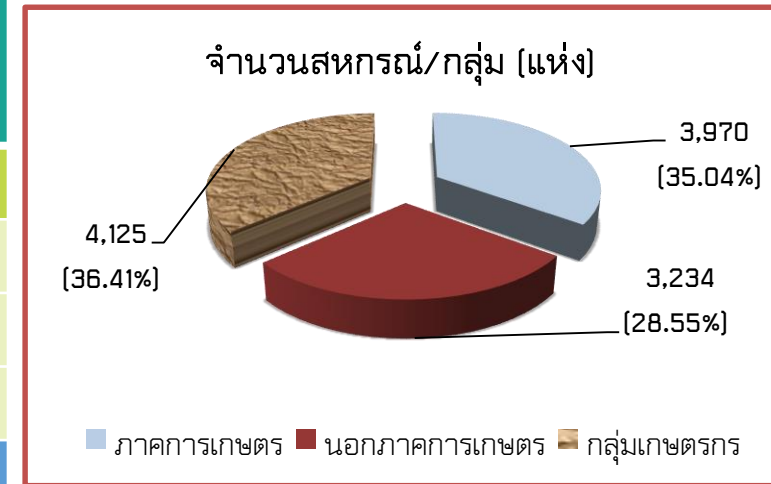
# สถานการณ์และแนวโน้มสถานการณ์ทางการเงินของสหกรณ์และกลุ่มเกษตรกร

## จำนวนสหกรณ์/กลุ่มเกษตรกร และสมาชิก ในประเทศไทย

จำนวน (แห่ง) และร้อยละของสหกรณ์/กลุ่มเกษตรกร (31 มีนาคม 2561)

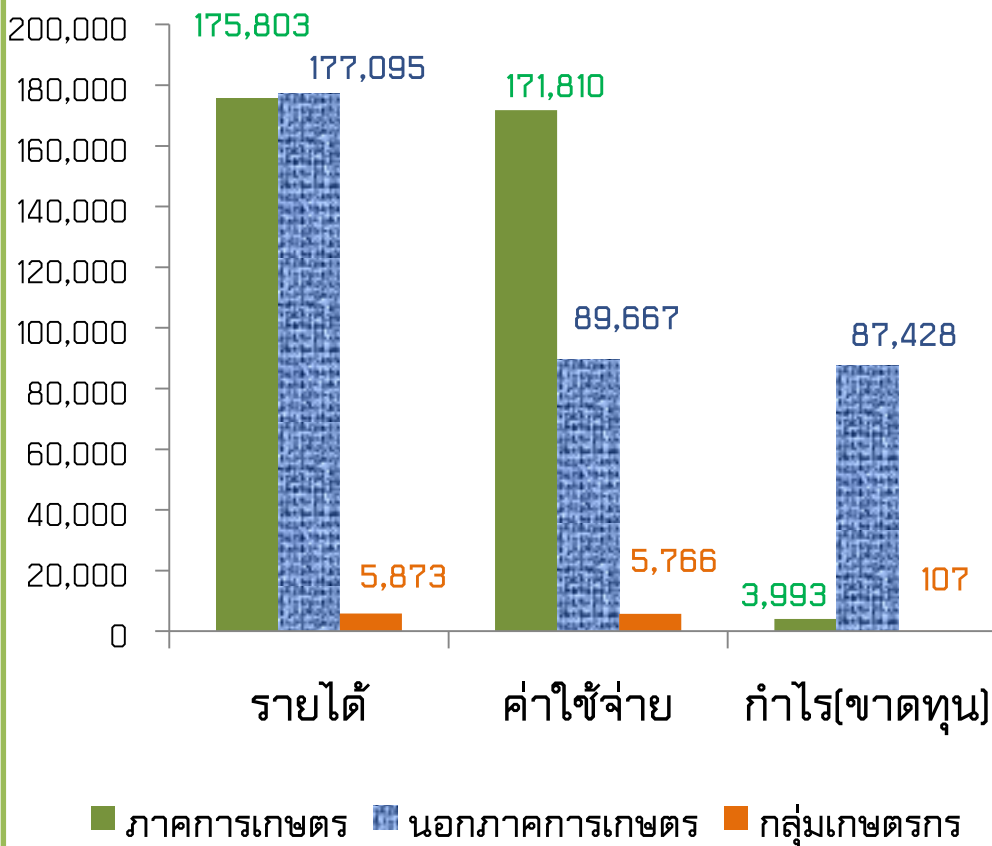


ประเภทสหกรณ์/กลุ่ม	จำนวนสหกรณ์/กลุ่ม(แห่ง)	ร้อยละของจำนวนสหกรณ์/กลุ่ม	จำนวนสมาชิกสหกรณ์/กลุ่ม (คน)	ร้อยละของจำนวนสมาชิกสหกรณ์/กลุ่ม
<b>ภาคการเกษตร</b>	<b>3,970</b>	<b>35.04</b>	<b>6,810,174</b>	<b>53.70</b>
- สหกรณ์การเกษตร	3,800	33.54	6,601,934	52.06
- สหกรณ์ประมง	84	0.74	15,573	0.12
- สหกรณ์นิคม	86	0.76	192,667	1.52
<b>นอกภาคการเกษตร</b>	<b>3,234</b>	<b>28.55</b>	<b>5,349,951</b>	<b>42.19</b>
- สหกรณ์ออมทรัพย์	153	1.35	707,710	5.58
- สหกรณ์ร้านค้า	1,092	9.64	509,265	4.02
- สหกรณ์บริการ	1,409	12.44	3,272,945	25.81
- สหกรณ์เครดิตยูเนียน	580	5.12	860,031	6.78
<b>รวมสหกรณ์</b>	<b>7,204</b>	<b>63.59</b>	<b>12,160,125</b>	<b>95.89</b>
<b>รวมกลุ่มเกษตรกร</b>	<b>4,125</b>	<b>36.41</b>	<b>520,828</b>	<b>4.11</b>
<b>รวมทั้งสิ้น</b>	<b>11,329</b>	<b>100</b>	<b>12,680,953</b>	<b>100</b>



# ผลการดำเนินงานของสหกรณ์และกลุ่มเกษตรกร (31 มีนาคม 2561)

หน่วย : ล้านบาท



ประเภทสหกรณ์/กลุ่ม	ผลการดำเนินงาน (ล้านบาท)		
	รายได้	ค่าใช้จ่าย	กำไร(ขาดทุน)
<b>ภาคการเกษตร</b>	<b>175,803.00</b>	<b>171,810.04</b>	<b>3,992.96</b>
- สหกรณ์การเกษตร	166,294.09	162,348.71	3,945.38
- สหกรณ์ประมง	1,542.74	1,538.90	3.84
- สหกรณ์นิคม	7,966.17	7,922.43	43.74
<b>นอกภาคการเกษตร</b>	<b>177,094.58</b>	<b>89,666.84</b>	<b>87,427.74</b>
- สหกรณ์ร้านค้า	6,018.84	5,879.47	139.37
- สหกรณ์บริการ	12,535.97	12,593.06	(57.09)
- สหกรณ์ออมทรัพย์	152,780.95	66,933.86	85,847.09
- สหกรณ์เครดิตยูเนียน	5,758.82	4,260.45	1,498.37
<b>รวมสหกรณ์</b>	<b>352,897.58</b>	<b>261,476.88</b>	<b>91,420.70</b>
<b>รวมกลุ่มเกษตรกร</b>	<b>5,873.15</b>	<b>5,766.08</b>	<b>107.07</b>
<b>รวมทั้งสิ้น</b>	<b>358,770.73</b>	<b>267,242.96</b>	<b>91,527.77</b>

ข้อบกพร่องของสหกรณ์ จำนวน 180 แห่ง ( 31 มกราคม 2561)

ที่	ลักษณะข้อบกพร่อง	31 ธ.ค. 2560		31 ม.ค. 2561		เพิ่มขึ้น (ลดลง)			
		แห่ง	จำนวนเงิน (ล้านบาท)	แห่ง	จำนวนเงิน (ล้านบาท)	แห่ง	ร้อยละ	จำนวนเงิน (ล้านบาท)	ร้อยละ
1	การทุจริต	31	501.45	25	490.84	(6)	(19.35)	(10.61)	(2.12)
2	ข้อบกพร่องทางบัญชี	32	1.68	31	1.68	(1)	(3.13)	-	0
3	ข้อบกพร่องทางการเงิน	89	529.47	87	652.44	(2)	(2.25)	(122.97)	(23.23)
4	ดำเนินการนอกกรอบวัตถุประสงค์	33	782.87	33	782.87	0	0	-	0
5	พฤติกรรมที่อาจก่อให้เกิดความเสียหาย	49	8,647.69	46	8,484.28	(3)	(6.12)	(163.41)	(1.89)
รวม		189	10,463.16	180	10,412.11	(9)	(4.76)	(51.05)	(0.49)

หมายเหตุ : บางสหกรณ์มีข้อบกพร่องมากกว่า 1 ลักษณะ