



แผนป้องกันและบรรเทาสาธารณภัย
ด้านการเกษตรในช่วงฤดูฝน ปี ๒๕๖๘
จังหวัดฉะเชิงเทรา

(ช่วงเดือนพฤษภาคม – ตุลาคม ๒๕๖๘)



ศูนย์ติดตามและแก้ไขปัญหาภัยพิบัติด้านการเกษตร
จังหวัดฉะเชิงเทรา

คำนำ

ด้วยประกาศกรมอุตุนิยมวิทยา เรื่อง การเริ่มต้นฤดูฝนของประเทศไทย พ.ศ. ๒๕๖๘ ฤดูฝนของประเทศไทยในปีนั้นเริ่มตั้งแต่วันที่ ๑๕ พฤษภาคม พ.ศ. ๒๕๖๘ และคาดว่าจะสิ้นสุดประมาณกลางเดือนตุลาคม ๒๕๖๘ โดยปริมาณฝนรวมของทั้งประเทศในช่วงฤดูฝนปีนี้จะมากกว่าค่าเฉลี่ยประมาณร้อยละ ๕ โดยเฉพาะช่วงต้นฤดูฝนถึงเดือนกรกฎาคม ประเทศไทยตอนบนจะมีฝนชุกกว่าค่าเฉลี่ยร้อยละ ๕-๑๐ ส่วนช่วงครึ่งหลังของฤดู (สิงหาคม-ตุลาคม) ปริมาณฝนใกล้เคียงค่าเฉลี่ยปกติ ยกเว้นภาคใต้ฝั่งตะวันออกคาดว่าจะมีฝนน้อยกว่าค่าเฉลี่ยร้อยละ ๑๐ ในช่วงเดือนมิถุนายนถึงกลางกรกฎาคมอาจเกิดฝนทิ้งช่วงในภาคเหนือ ภาคตะวันออกเฉียงเหนือ และภาคกลางตอนบน โดยเฉพาะพื้นที่นอกเขตชลประทานที่ประสบปัญหาภัยแล้งซ้ำซาก ขอให้ประชาชนวางแผนการใช้น้ำอย่างเหมาะสมเพื่อหลีกเลี่ยงผลกระทบทางการเกษตร ขณะเดียวกัน ช่วงสิงหาคมถึงตุลาคม เป็นช่วงที่มีฝนตกชุกหนาแน่น และมีความเสี่ยงต่อพายุหมุนเขตร้อน ที่อาจก่อให้เกิดน้ำท่วมฉับพลัน น้ำป่าไหลหลาก และน้ำล้นตลิ่ง โดยปีนี้คาดว่าจะมีพายุหมุนเขตร้อนเคลื่อนเข้าสู่ประเทศไทยประมาณ ๑-๒ ลูก โดยเฉพาะบริเวณภาคตะวันออกเฉียงเหนือ และภาคเหนือ สำหรับอิทธิพลจากปรากฏการณ์เอลนีโญ-ลานีญา (ENSO) ขณะนี้ได้เข้าสู่สภาวะเป็นกลาง และมีแนวโน้มจะคงอยู่เช่นนี้ไปจนถึงช่วงเดือนกันยายนถึงพฤศจิกายน ส่งผลให้ฤดูฝนปีนี้มีแนวโน้มกระจายตัวดีและมีปริมาณฝนใกล้เคียงหรือสูงกว่าค่าเฉลี่ยเล็กน้อย

การบริหารจัดการสาธารณภัยของจังหวัดฉะเชิงเทรา ที่ผ่านมามีได้ดำเนินการในรูปแบบของคณะกรรมการให้ความช่วยเหลือผู้ประสบภัยพิบัติระดับจังหวัดและระดับอำเภอ (ก.ช.ภ.จ./ ก.ช.ภ.อ.) และมีคณะกรรมการศูนย์ติดตามและแก้ไขปัญหาภัยพิบัติด้านการเกษตรระดับจังหวัด โดยมีผู้ตรวจราชการกระทรวงเกษตรและสหกรณ์เป็นผู้อำนวยการศูนย์ฯ และมีเกษตรและสหกรณ์จังหวัดเป็นรองผู้อำนวยการศูนย์ เพื่อบูรณาการหน่วยงานในสังกัดกระทรวงเกษตรและสหกรณ์และประสานหน่วยงานที่เกี่ยวข้องภายในจังหวัดในการดำเนินการป้องกันและแก้ไขปัญหาภัยพิบัติด้านการเกษตร

ดังนั้น สำนักงานเกษตรและสหกรณ์จังหวัดฉะเชิงเทรา โดยกลุ่มช่วยเหลือเกษตรกรและโครงการพิเศษ จึงได้บูรณาการหน่วยงานทั้งในและนอกสังกัดกระทรวงเกษตรและสหกรณ์ จัดทำแผนป้องกันและบรรเทาสาธารณภัยด้านการเกษตรในช่วงฤดูฝน ปี ๒๕๖๘ จังหวัดฉะเชิงเทรา เพื่อเตรียมความพร้อมรับสถานการณ์ภัยพิบัติต่างๆ ที่จะเกิดขึ้น โดยกำหนดมาตรการในการป้องกันและแก้ไขปัญหาต่าง ๆ เพื่อให้หน่วยงานที่เกี่ยวข้องใช้เป็นกรอบแนวทางการดำเนินงานในการป้องกันและบรรเทาความเสียหายต่อพื้นที่การเกษตร ตลอดจนให้การช่วยเหลือบรรเทาความเดือดร้อนให้แก่เกษตรกรได้อย่างรวดเร็วและมีประสิทธิภาพ

กลุ่มช่วยเหลือเกษตรกรและโครงการพิเศษ
สำนักงานเกษตรและสหกรณ์จังหวัดฉะเชิงเทรา
มิถุนายน ๒๕๖๘

สารบัญ

	หน้า	
บทที่ ๑	ข้อมูลพื้นฐานของจังหวัด	๑
	➢ สภาพทั่วไปของจังหวัด	๑
	➢ ข้อมูลพื้นที่การเกษตร	๔
	➢ ข้อมูลการบริหารจัดการน้ำ	๕
	➢ ปัญหาน้ำท่วม	๑๓
บทที่ ๒	การบริหารจัดการภัยพิบัติของจังหวัด	๑๕
	➢ ความสำคัญของปัญหา	๑๕
	➢ แนวทางการบริหารจัดการภัยพิบัติของจังหวัด	๑๖
	➢ โครงสร้างการบริหารจัดการภัยพิบัติ และบทบาทหน้าที่ของหน่วยงาน	๑๘
	➢ มาตรการรองรับฤดูฝน ปี ๒๕๖๘	๑๙
	➢ บทบาท หน้าที่ ของหน่วยงานในสังกัดกระทรวงเกษตรและสหกรณ์ในจังหวัดฉะเชิงเทรา	๒๐
บทที่ ๓	พื้นที่เสี่ยงด้านการเกษตร	๒๒
	➢ พื้นที่เสี่ยงด้านการเกษตร ปี ๒๕๖๘	๒๒
	➢ แผนที่พื้นที่เสี่ยงด้านพืช	๒๕
	➢ แผนที่พื้นที่เสี่ยงด้านปศุสัตว์	๒๖
	➢ แผนที่พื้นที่เสี่ยงด้านประมง	๒๗
บทที่ ๔	แผนป้องกันและบรรเทาสาธารณภัยด้านการเกษตรในช่วงฤดูฝน จังหวัดฉะเชิงเทรา ปี ๒๕๖๘	๒๘
	➢ การป้องกันและบรรเทาสาธารณภัยด้านการเกษตรในช่วงฤดูฝน	๒๘
	➢ แผนการปลูกข้าวนาปี จังหวัดฉะเชิงเทรา	๓๐
	➢ แผนการตั้งหน่วยปฏิบัติการฝนหลวง ประจำปีงบประมาณ ๒๕๖๘ ศูนย์ปฏิบัติการฝนหลวงภาคตะวันออก	๓๑
	➢ แผนปฏิบัติการป้องกันและบรรเทาสาธารณภัยด้านการเกษตร ในช่วงฤดูฝน ปี ๒๕๖๘ (ช่วงเดือนพฤษภาคม – ตุลาคม ๒๕๖๘)	๓๒
	➢ แผนจัดเตรียมสถานที่อพยพสัตว์ เพื่อช่วยเหลือผู้ประสบภัยธรรมชาติ ปีงบประมาณ ๒๕๖๘	๓๙
	➢ ฟาร์มจะเข้จังหวัดฉะเชิงเทรา	๔๐
บทที่ ๕	การติดตามและรายงาน	๔๓
ภาคผนวก		
	➢ บัญชีทรัพยากร ของหน่วยงานในสังกัดกระทรวงเกษตรและสหกรณ์	
	➢ คำสั่งกระทรวงเกษตรและสหกรณ์ ที่ ๕๒๕/๒๕๖๗ เรื่อง จัดตั้งศูนย์ติดตามและแก้ไขปัญหาภัยพิบัติด้านการเกษตร จังหวัด	
	➢ หนังสือสำนักงานปลัดกระทรวงเกษตรและสหกรณ์ ที่ กษ ๐๒๑๒/ว ๑๖๑๖ ลงวันที่ ๓๐ เมษายน ๒๕๖๘ เรื่อง ชักซ้อมการดำเนินงานของศูนย์ติดตามและแก้ไขปัญหาภัยพิบัติด้านการเกษตร จังหวัด ในช่วงฤดูฝน (พ.ค. – ต.ค. ๖๘)	
	➢ หลักเกณฑ์วิธีปฏิบัติปลีกย่อยเกี่ยวกับการให้ความช่วยเหลือด้านการเกษตรผู้ประสบภัยพิบัติกรณีฉุกเฉิน พ.ศ.๒๕๖๔	

บทที่ ๑

ข้อมูลพื้นฐานของจังหวัดฉะเชิงเทรา

บทที่ ๑

ข้อมูลพื้นฐานของจังหวัดฉะเชิงเทรา

๑. สภาพทั่วไปของจังหวัด

จังหวัดฉะเชิงเทรา หรืออีกชื่อหนึ่งที่คนท้องถิ่นนิยมเรียกคือ “แปดริ้ว” เป็นจังหวัดทางภาคตะวันออกที่มีอาณาเขตติดต่อกับกรุงเทพมหานคร เป็นเมืองอยู่ริ้วน้ำที่มีความอุดมสมบูรณ์ เนื่องจากมีพื้นที่บางส่วนตั้งอยู่สองฝั่งแม่น้ำบางปะกง แบ่งการปกครองออกเป็น ๑๑ อำเภอ ๙๓ ตำบล ๘๙๒ หมู่บ้าน มีองค์การปกครองส่วนท้องถิ่นทั้งหมด ๑๐๙ แห่ง แบ่งออกเป็น ๑ องค์การบริหารส่วนจังหวัด ๑ เทศบาลเมือง ๓๓ เทศบาลตำบล และ ๗๔ องค์การบริหารส่วนตำบล

จำนวนประชากรของจังหวัดฉะเชิงเทรา ณ เดือนเมษายน ๒๕๖๘ มีจำนวนทั้งสิ้น ๗๓๓,๑๘๓ คน แยกเป็นชาย ๓๕๘,๔๖๗ คน หญิง ๓๗๔,๗๑๖ คน มีครัวเรือนทั้งสิ้น ๓๔๖,๙๖๓ ครัวเรือน โดยอำเภอเมืองฉะเชิงเทราจะมีครัวเรือนประชากรมากที่สุด รองลงมาคือ อำเภอบางปะกง และอำเภอพนมสารคาม ตามลำดับ สำหรับอำเภอคลองเขื่อนและอำเภอราชสาส์น จะมีครัวเรือนและประชากรเบาบางที่สุด เมื่อจำแนกตามเพศจะเห็นว่าจำนวนเพศหญิงมีมากกว่าชาย

ตารางที่ ๑-๑ สถิติของประชากรรายอำเภอ ของจังหวัดฉะเชิงเทรา ประจำปี พ.ศ. ๒๕๖๘^๑

อำเภอ	จำนวนครัวเรือน	เพศชาย (คน)	เพศหญิง (คน)	รวมประชากร (คน)
๑. เมืองฉะเชิงเทรา	๘๐,๒๔๐	๓๙,๑๙๒	๔๑,๐๔๘	๘๐,๒๔๐
๒. บางคล้า	๒๑,๓๕๐	๒๑,๓๕๔	๒๑,๓๕๘	๔๒,๗๑๒
๓. บางน้ำเปรี้ยว	๓๐,๐๒๕	๔๔,๕๖๖	๔๕,๑๗๙	๘๙,๗๔๕
๔. บางปะกง	๖๑,๙๓๑	๔๖,๗๕๔	๔๙,๓๐๔	๙๖,๐๕๘
๕. บ้านโพธิ์	๒๕,๘๓๑	๒๖,๐๐๔	๒๘,๑๓๖	๕๔,๑๔๐
๖. พนมสารคาม	๔๐,๗๐๗	๔๐,๓๙๓	๔๓,๒๒๙	๘๓,๖๒๒
๗. ราชสาส์น	๕,๑๓๘	๖,๑๓๘	๖,๓๘๑	๑๒,๕๑๙
๘. สนาบชัยเขต	๒๗,๖๕๓	๓๗,๖๐๑	๓๗,๘๐๖	๗๕,๔๐๗
๙. แปลงยาว	๓๑,๐๓๕	๒๖,๕๑๘	๒๖,๓๗๑	๕๒,๘๘๙
๑๐. ท่าตะเกียบ	๑๘,๒๓๘	๒๓,๕๑๖	๒๓,๑๕๓	๔๖,๖๖๙
๑๑. คลองเขื่อน	๔,๘๑๕	๖,๐๔๑	๖,๒๙๘	๑๒,๓๓๙
รวม	๓๔๖,๙๖๓	๓๕๘,๔๖๗	๓๗๔,๗๑๖	๗๓๓,๑๘๓

^๑ที่มา: สำนักบริการการทะเบียน กระทรวงมหาดไทย ข้อมูล เดือนเมษายน ๒๕๖๘

๑.๑ ลักษณะภูมิประเทศ^๒

จังหวัดฉะเชิงเทรามีลักษณะภูมิประเทศโดยทั่วไปเป็นที่ราบชายฝั่งทะเลทางด้านตะวันตกเฉียงใต้ สูงกว่าระดับน้ำทะเลประมาณ ๒ เมตร และมีที่ดินบางส่วนโดยเฉพาะในเขตอำเภอสนามชัยเขตและอำเภอบางปะกงมีลักษณะเป็นที่ดอน ซึ่งบริเวณที่อยู่ถัดเข้าไปในพื้นที่แผ่นดินด้านตะวันออกเฉียงเหนือ มีสภาพพื้นที่ราบที่เกิดจากการทับถมของตะกอนลำน้ำ พื้นที่จะค่อยๆ ลาดสูงขึ้นไปทางทิศตะวันออก และทิศเหนือโดยที่ประมาณครึ่งหนึ่งของจังหวัดจะมีสภาพเป็นลูกคลื่นและสูงชันเป็นพื้นที่ภูเขา อยู่ในพื้นที่อำเภอนมสารคาม และอำเภอสนามชัยเขต มีความสูงจากระดับน้ำทะเล ๓๐ - ๘๐ เมตร จังหวัดฉะเชิงเทรามีแม่น้ำบางปะกงไหลผ่านพื้นที่อำเภอต่างๆ คือ อำเภอบางน้ำเปรี้ยว อำเภอบางคล้า อำเภอเมืองฉะเชิงเทรา อำเภอบ้านโพธิ์ อำเภอบางปะกงและออกสู่อ่าวไทย รวมความยาวชายฝั่งทะเลประมาณ ๑๒ กิโลเมตร

ลักษณะภูมิประเทศของจังหวัดฉะเชิงเทรา สามารถจำแนกลักษณะออกได้ ๓ เขตใหญ่ๆ คือ

๑) เขตที่ราบลุ่มแม่น้ำ เป็นบริเวณที่มีความสำคัญมากที่สุดของจังหวัดฉะเชิงเทรา เนื่องจากเป็นพื้นที่ราบเรียบดินอุดมสมบูรณ์และมีน้ำเพื่อการชลประทานอย่างเพียงพอ เขตพื้นที่ราบลุ่มแม่น้ำจะครอบคลุมพื้นที่ประมาณร้อยละ ๓๗.๗ ของพื้นที่จังหวัด หรือประมาณ ๒,๐๔๒.๗ ตารางกิโลเมตร ซึ่งอยู่ในเขตพื้นที่อำเภอบางปะกง อำเภอบ้านโพธิ์ อำเภอเมืองฉะเชิงเทรา อำเภอบางน้ำเปรี้ยว อำเภอบางคล้า อำเภอราชสาส์น อำเภอคลองเขื่อน บางส่วนของอำเภอแปลงยาว และอำเภอนมสารคาม ที่ราบลุ่มแม่น้ำบางปะกงและสาขานี้ถือได้ว่าเป็นเขตเศรษฐกิจที่สำคัญของจังหวัดฉะเชิงเทรา เพราะที่ราบลุ่มผืนนี้เป็นแหล่งผลิตข้าวเพื่อการค้าที่สำคัญของภาคตะวันออกของประเทศไทย

๒) เขตที่ดอนหรือที่ราบลูกฟูก เขตพื้นที่นี้อยู่ในบริเวณตอนกลางค่อนข้างไปทางตะวันตกและทางทิศเหนือที่ติดต่อกับจังหวัดปราจีนบุรี โดยครอบคลุมพื้นที่ส่วนใหญ่ของจังหวัด ประมาณร้อยละ ๕๑.๑ หรือประมาณ ๒,๒๐๕.๖ ตารางกิโลเมตร ซึ่งกระจุกกระจายอยู่ในเขตอำเภอสนามชัยเขต อำเภอบางปะกงและบางส่วนของอำเภอนมสารคามและอำเภอแปลงยาวความสูงเฉลี่ยระดับเหนือน้ำทะเลเฉลี่ย ๔.๒๐ เมตร ไม่เหมาะแก่การทำนา พื้นที่ส่วนใหญ่ใช้ในการทำไร่ ได้แก่ มันสำปะหลัง อ้อย ข้าวโพด เลี้ยงสัตว์ และสับปรด

๓) เขตที่ราบสูงและภูเขาเทือกเขา ปรางภูอยู่ทางตะวันออกเฉียงใต้ไปสิ้นสุดในเขตท้องที่ของจังหวัดชลบุรี ครอบคลุมพื้นที่ประมาณร้อยละ ๑๑.๒ หรือประมาณ ๑,๑๗๔.๗ ตารางกิโลเมตร ซึ่งอยู่ในเขตพื้นที่ของอำเภอสนามชัยเขต อำเภอนมสารคาม อำเภอบางปะกงและบางส่วนของอำเภอแปลงยาว

๑.๒ ลักษณะสภาพอากาศ

จังหวัดฉะเชิงเทรามีลักษณะอากาศร้อนชื้นเขตร้อนชื้น โดยมียุคฤดูร้อน โดยมีลมมรสุมพัดปกคลุมเกือบตลอดปีแบ่งออกตามฤดูกาลได้ ๓ ฤดู ดังนี้

๑) ฤดูร้อน เริ่มตั้งแต่เดือนกุมภาพันธ์ถึงเดือนพฤษภาคม โดยมีลมตะวันออกเฉียงใต้ พัดปกคลุม ทำให้มีอากาศร้อนอบอ้าวและอากาศร้อนจัดเป็นบางวัน บางครั้งอาจมีพายุฤดูร้อนลักษณะเป็นฝนฟ้าคะนองและลมกระโชกแรง อุณหภูมิอากาศสูงสุดเฉลี่ย ๓๕ - ๓๘ องศาเซลเซียส ปริมาณน้ำฝนรวมเฉลี่ย ๒๐๐ - ๓๐๐ มิลลิเมตร เป็นช่วงที่เหมาะสมแก่การปลูกพืชไร่ อายุการเก็บเกี่ยวสั้น เช่น ข้าวโพด และถั่วต่างๆ

๒) ฤดูฝน เริ่มตั้งแต่กลางเดือนพฤษภาคมถึงกลางเดือนตุลาคม โดยมีลมมรสุมตะวันตกเฉียงใต้พัดปกคลุม ประกอบกับมีร่องความกดอากาศต่ำพาดผ่านภาคกลางและภาคตะวันออก

ทำให้มีฝนฟ้าคะนองเกือบทั่วไปและตกหนักบางพื้นที่ อาจก่อให้เกิดน้ำท่วมฉับพลันในที่ราบลุ่มแม่น้ำบางปะกง โดยมีปริมาณฝนเฉลี่ย ๑,๐๐๐ - ๑,๒๐๐ มิลลิเมตร เป็นช่วงที่เหมาะสมแก่การทำนา และปลูกไม้ผลส่วนใหญ่ที่ตกลงมาเป็นฝนที่ตกในช่วงลมมรสุมตะวันตกเฉียงใต้โดยเฉพาะอย่างยิ่งจะตกในพื้นที่อำเภอสนามชัยเขต และอำเภอท่าตะเกียบ ซึ่งจังหวัดฉะเชิงเทราจะได้รับอิทธิพลจากลมบก ลมทะเล ประกอบกับการตั้งอยู่ในเขตมรสุมตะวันตกเฉียงใต้ ดังนั้น จึงมีปริมาณฝนตกเพียงพอตามฤดูกาล ความชื้นใกล้เคียงกับจังหวัดชายฝั่งทะเลตะวันออก

๓) ฤดูหนาว เริ่มตั้งแต่กลางเดือนตุลาคมถึงเดือนกุมภาพันธ์ โดยมีลมมรสุมตะวันออกเฉียงเหนือพัดปกคลุม ประกอบกับบริเวณความกดอากาศสูงพัดผ่านทำให้ท้องฟ้าโปร่ง อากาศเย็นกับมีหมอกในตอนเช้า และมีฟ้าหลัวในตอนกลางวัน อุณหภูมิอากาศต่ำสุดเฉลี่ย ๑๘ - ๒๑ องศาเซลเซียส ปริมาณฝนรวมเฉลี่ย ๕๐ - ๑๐๐ มิลลิเมตร เป็นช่วงที่เหมาะสมแก่การปลูกพืชผักสวนครัว ไม้ดอกและไม้ประดับ

สถิติข้อมูลอุณหภูมิตั้งแต่อายุ ๑๐ ปีย้อนหลัง จังหวัดฉะเชิงเทรา จากกรมอุตุนิยมวิทยา ทั่วประเทศ สถานีอุตุนิยมวิทยาเกษตรฉะเชิงเทรา ตำบลลาดกระโทง อำเภอสนามชัยเขต พบว่าจังหวัดฉะเชิงเทรา มีอุณหภูมิเฉลี่ยตลอดทั้งปี สูงสุด ๓๕.๘ องศาเซลเซียส (อุณหภูมิสูงสุดในเดือน เมษายน ๔๑.๐ องศาเซลเซียส) และอุณหภูมิต่ำสุด ๒๐.๓ องศาเซลเซียส (อุณหภูมิต่ำสุดในเดือนมกราคม ๑๐.๓ องศาเซลเซียส)

๑.๓ ที่ตั้งและอาณาเขต^๓

จังหวัดฉะเชิงเทราตั้งอยู่ทางทิศตะวันออกของประเทศ ประมาณเส้นรุ้งที่ ๑๓ องศาเหนือ และเส้นแวงที่ ๑๐๐ องศาตะวันออก มีเนื้อที่ประมาณ ๕,๓๗๐.๒๘ ตารางกิโลเมตร หรือประมาณ ๓,๓๔๔,๓๗๕ ไร่ โดยแบ่งขนาดพื้นที่แต่ละอำเภอ ดังนี้

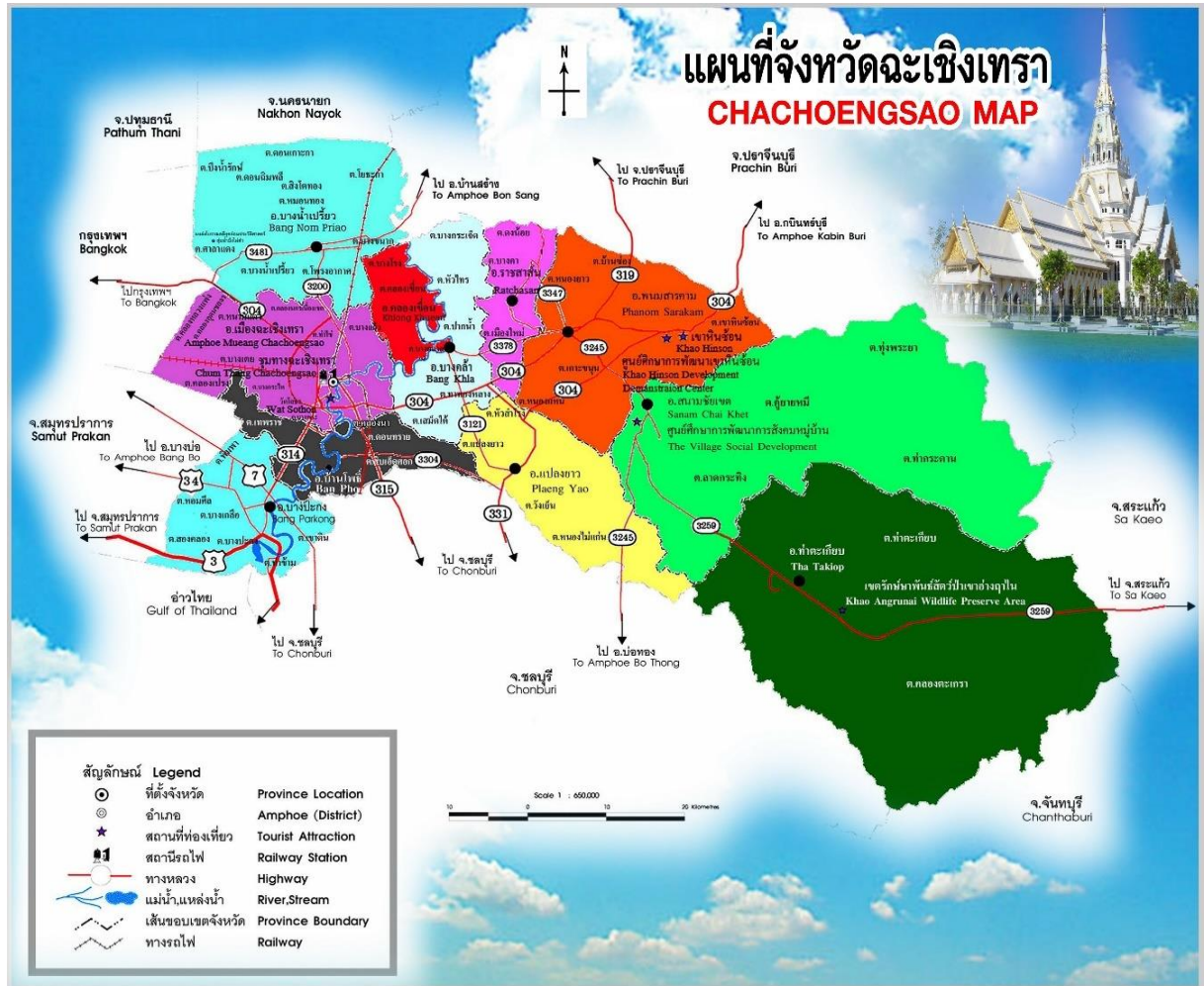
๑) อำเภอเมืองฉะเชิงเทรา	๓๗๘.๖๖๓	ตารางกิโลเมตร
๒) อำเภอบางคล้า	๒๒๗.๙๐๐	ตารางกิโลเมตร
๓) อำเภอบางน้ำเปรี้ยว	๔๙๘.๖๕๙	ตารางกิโลเมตร
๔) อำเภอบางปะกง	๒๕๗.๘๙๓	ตารางกิโลเมตร
๕) อำเภอบ้านโพธิ์	๒๑๗.๕๙๓	ตารางกิโลเมตร
๖) อำเภอพนมสารคาม	๕๗๒.๐๐๐	ตารางกิโลเมตร
๗) อำเภอสนามชัยเขต	๑,๖๖๖.๐๐๐	ตารางกิโลเมตร
๘) อำเภอแปลงยาว	๒๓๗.๒๓๐	ตารางกิโลเมตร
๙) อำเภอราชสาส์น	๑๓๔.๙๐๐	ตารางกิโลเมตร
๑๐) อำเภอท่าตะเกียบ	๑,๐๙๖.๔๔๒	ตารางกิโลเมตร
๑๑) อำเภอคลองเขื่อน	๑๒๘.๐๐๐	ตารางกิโลเมตร

จังหวัดฉะเชิงเทรามีอาณาเขตติดต่อกับจังหวัดใกล้เคียง ดังนี้

ทิศเหนือ	ติดต่อกับ	จังหวัดนครนายก และจังหวัดปราจีนบุรี
ทิศใต้	ติดต่อกับ	จังหวัดชลบุรี อ่าวไทย และจังหวัดจันทบุรี
ทิศตะวันออก	ติดต่อกับ	จังหวัดปราจีนบุรี และจังหวัดสระแก้ว
ทิศตะวันตก	ติดต่อกับ	จังหวัดสมุทรปราการ กรุงเทพมหานคร และจังหวัดปทุมธานี

^๓เว็บไซต์ จังหวัดฉะเชิงเทรา :<http://www.website.chachoengsao.go.th/>

แผนภาพที่ ๑-๑ แผนที่จังหวัดฉะเชิงเทราที่แสดงอาณาเขตติดต่อกับจังหวัดใกล้เคียง



๒. ข้อมูลพื้นที่การเกษตร

ด้านการเกษตร จังหวัดฉะเชิงเทรามีจำนวนครัวเรือนเกษตรกรทั้งหมด ๘๓,๒๘๙ ครัวเรือน พื้นที่เพาะปลูกพืชทั้งหมด ๑,๔๗๘,๑๙๐.๕๒ ไร่ เป็นพื้นที่ปลูกข้าวนาปี ๖๓๑,๗๑๗ ไร่ มีนํ้าป่าพะหลัง ๒๑๑,๕๔๘ ไร่ ยางพารา ๒๓๕,๕๒๗.๒๕ ไร่ มะพร้าวอ่อน ๙,๘๓๙.๑๓ ไร่ มะพร้าวแก่ ๒,๓๗๕.๕๐ ไร่ และพื้นที่เกษตรอื่นๆ ๓๘๗,๑๘๓.๖๔ ไร่ โดยอำเภอที่เพาะปลูกพืชสูงสุด ๓ อันดับ ได้แก่ อำเภอบางน้ำเปรี้ยว อำเภอสนามชัยเขต และอำเภотаตะเกียบ และด้านการเพาะปลูกพืชสูงสุด ๓ อันดับแรก ได้แก่ ปลูกข้าวนาปี ปลูกข้าวนาปรัง และปลูกมันสำปะหลัง ตามลำดับ (ที่มา : สำนักงานเกษตรจังหวัดฉะเชิงเทรา)

รายได้เกษตรกรขึ้นอยู่กับนโยบายรัฐและกลไกตลาดพืชเศรษฐกิจของจังหวัดฉะเชิงเทรา มีหลายชนิด เช่น ข้าว มะม่วง มันสำปะหลัง กัญชง ยางพารา โดยเฉพาะมะม่วงนํ้าดอกไม้เป็นหนึ่งนํ้าในพืชเศรษฐกิจที่สร้างชื่อเสียงให้จังหวัดฉะเชิงเทราอย่างมาก เพราะมีรสชาติหวานอร่อย เนื่องจากได้รับนํ้าจืด นํ้ากร่อย และนํ้าเค็ม มีปริมาณผลผลิตมากเป็นอันดับ ๑ ของประเทศ ปัจจุบันมีพื้นที่ปลูกมะม่วงทั้งหมด ๒๐,๗๕๒ ไร่ มีสมาชิก ๓,๖๖๘ ครัวเรือน มีผลผลิตออกสู่ตลาด ๑๓,๔๐๐.๘๘ ตัน/ปี

ด้านการประมง จำนวนผู้ประกอบการทั้งหมด ๘,๕๐๙ ราย เนื้อที่เลี้ยงรวม ๗๙,๖๕๑.๒๐ ไร่ โดยอำเภอที่มีจำนวนผู้ประกอบการเลี้ยงสัตว์นํ้าสูงสุด ๓ อันดับ ได้แก่ อำเภอบางคล้า อำเภอเมืองฉะเชิงเทรา และอำเภอบ้านโพธิ์ ตามลำดับ (สำนักงานประมงจังหวัดฉะเชิงเทรา)

ด้านการปศุสัตว์ จำนวนผู้ประกอบการทั้งหมด ๑๙,๔๒๕ ราย การเลี้ยงสัตว์สูงสุด ๓ อันดับ (คิดตามมูลค่า) ของจังหวัดฉะเชิงเทรา ได้แก่ การเลี้ยงไก่ไข่ สุกร และไก่เนื้อ ตามลำดับ

๓. ข้อมูลการบริหารจัดการน้ำ

จังหวัดฉะเชิงเทรา มีแหล่งน้ำธรรมชาติที่สำคัญคือแม่น้ำบางปะกงเป็นแม่น้ำสายหลักแบ่งพื้นที่ของจังหวัดออกเป็น ๒ ส่วน คือ พื้นที่ฝั่งขวาของแม่น้ำบางปะกงและพื้นที่ฝั่งซ้ายของแม่น้ำบางปะกง พื้นที่ส่วนใหญ่เป็นพื้นที่ราบลุ่มริมแม่น้ำบางปะกง จึงมักจะได้รับผลกระทบจากสภาวะน้ำล้นตลิ่งและน้ำท่วมขัง สาเหตุหลักเกิดจากปัญหาระบบระบายน้ำไม่มีประสิทธิภาพ น้ำทะเลหนุนสูง รวมทั้งการเสื่อมสภาพของคลองธรรมชาติที่มีสภาพตื้นเขิน และคดเคี้ยวเป็นอุปสรรคต่อการไหลเวียนของน้ำ อีกทั้งมีการถมและรูกล้าลำน้ำ ทำให้ความสามารถระบายน้ำลดลงและในช่วงที่มีฝนตกติดต่อกันเป็นเวลานานยังก่อให้เกิดน้ำป่าไหลหลาก น้ำท่วมฉับพลัน น้ำไหลป่า มาตามผิวดินมากกว่าปกติ น้ำปริมาณมากที่ไหลป่าเข้าท่วมในพื้นที่ชุมชนทำความเสียหายแก่พื้นที่ทำการเกษตร และทรัพย์สินของประชาชน ส่งผลกระทบในด้านต่าง ๆ เป็นวงกว้าง เช่น ด้านชีวิต ทรัพย์สิน พื้นที่เพาะปลูก ด้านการเกษตร ด้านปศุสัตว์ ด้านประมง ตลอดจนสิ่งสาธารณประโยชน์สถานที่ราชการ สร้างความเดือดร้อนให้กับประชาชนในพื้นที่เป็นอย่างมาก และนับวันสถานการณ์ภัยจากอุทกภัย วาตภัย น้ำป่าไหลหลาก มีความถี่และมีความรุนแรงมากขึ้น สำหรับแหล่งน้ำชลประทานที่มีอยู่ภายในจังหวัด ประกอบด้วย แหล่งน้ำตามโครงการชลประทานขนาดใหญ่ โครงการชลประทานขนาดกลาง โครงการอันเนื่องมาจากพระราชดำริ และโครงการชลประทานขนาดเล็กที่สร้างแล้วเสร็จ รวม ๒๕๗ โครงการ และสามารถเก็บกักน้ำได้ ๔๘๓.๖๓ ล้านลูกบาศก์เมตร และมีพื้นที่ที่ได้รับประโยชน์จากโครงการ ๗๕๔,๗๕๗ ไร่ หรือร้อยละ ๓๙.๖๕ ของพื้นที่ถือครองทางการเกษตรของจังหวัด

โครงการชลประทานขนาดใหญ่ในพื้นที่จังหวัดฉะเชิงเทรา มี ๘ โครงการ ดังนี้

- ๑) โครงการชลประทานฉะเชิงเทรา
- ๒) โครงการส่งน้ำและบำรุงรักษาพระองค์ไชยานุชิต
- ๓) โครงการส่งน้ำและบำรุงรักษาเขื่อนบางปะกง
- ๔) โครงการส่งน้ำและบำรุงรักษาคลองสี่ียด
- ๕) โครงการส่งน้ำและบำรุงรักษาบางพลวง
- ๖) โครงการส่งน้ำและบำรุงรักษาชลหารพิจิตร
- ๗) โครงการส่งน้ำและบำรุงรักษารังสิตใต้
- ๘) โครงการชลประทานชลบุรี

โครงการชลประทานขนาดกลางในพื้นที่จังหวัดฉะเชิงเทรา มี ๓ โครงการ ดังนี้

- ๑) โครงการอ่างเก็บน้ำคลองระบม
- ๒) โครงการอ่างเก็บน้ำลาดกระทิง
- ๓) โครงการฝายท่าลาด

โดยแบ่งพื้นที่การดูแลออกเป็น ๒ ฝั่งดังนี้

๑) พื้นที่ฝั่งขวาแม่น้ำบางปะกง : ดูแลการบริหารจัดการน้ำในเขตอำเภอบางน้ำเปรี้ยว อำเภอเมืองฉะเชิงเทรา อำเภอกองเขื่อน อำเภอบ้านโพธิ์ และอำเภอบางปะกง ดูแลรับผิดชอบโดย ๓ หน่วยงาน ดังนี้

๑.๑) โครงการส่งน้ำและบำรุงรักษารังสิตใต้ รับผิดชอบพื้นที่ชลประทานฝั่งขวาของแม่น้ำบางปะกงช่วงบริเวณคลองหกวาสายล่างถึงคลองบางขนาก มีแหล่งน้ำสำคัญคือคลองหกวาสายล่างและคลองสิบเจ็ด

๑.๒) โครงการส่งน้ำและบำรุงรักษาพระองค์ไชยานุชิตรับผิชอบพื้นที่ชลประทานฝั่งขวาของแม่น้ำบางปะกงช่วงบริเวณคลองบางขนากถึงคลองข้างคันกันน้ำ(คลองชายทะเล) มีแหล่งน้ำสำคัญ คือ คลองบางขนาก คลองนครเนื่องเขต คลองประเวศบุรีรมย์ คลองสำโรง คลองข้างคันกันน้ำ คลองเปรี้ง และคลองอุดมชลจร

๑.๓) โครงการส่งน้ำและบำรุงรักษาชลหารพิจิตรรับผิชอบพื้นที่ชลประทานฝั่งขวาของแม่น้ำบางปะกงช่วงบริเวณคลองแสนแสบถึงคลองประเวศบุรีรมย์ มีแหล่งน้ำสำคัญคือคลองแสนแสบ คลองพระองค์ไชยานุชิต และคลองนครเนื่องเขต

สนับสนุนน้ำช่วยเหลือจากเขื่อนเจ้าพระยาและเขื่อนป่าสักชลสิทธิ์ผ่านอาคารชลประทานต่าง ๆ ช่วยเหลือพื้นที่จังหวัดฉะเชิงเทรา รับน้ำจากแม่น้ำบางปะกงผ่านอาคารชลประทาน เข้าช่วยเหลือพื้นที่การเกษตรในเขตชลประทาน และ/หรือ ระบายออกเพื่อป้องกันบรรเทาอุทกภัย

๒) พื้นที่ฝั่งซ้ายแม่น้ำบางปะกง : ดูแลการบริหารจัดการน้ำในเขตอำเภอดำรงวิทยะ อ่างเก็บน้ำเขื่อนบางปะกง อำเภอบางขัน อำเภอบางขัน อำเภอบางขัน และอำเภอบางขันดูแลรับผิดชอบ ๔ หน่วยงาน ดังนี้

๒.๑) โครงการส่งน้ำและบำรุงรักษาบางพลวงรับผิชอบพื้นที่ชลประทานฝั่งซ้ายของแม่น้ำบางปะกงช่วงบริเวณแม่น้ำปราจีนบุรีถึงคลองท่าลาด มีแหล่งน้ำสำคัญคือคลองบางกระเจ็ด คลองคูมอญ คลองบางกระดาน คลองจรเข้ตายและคลองไผ่กิ้ง

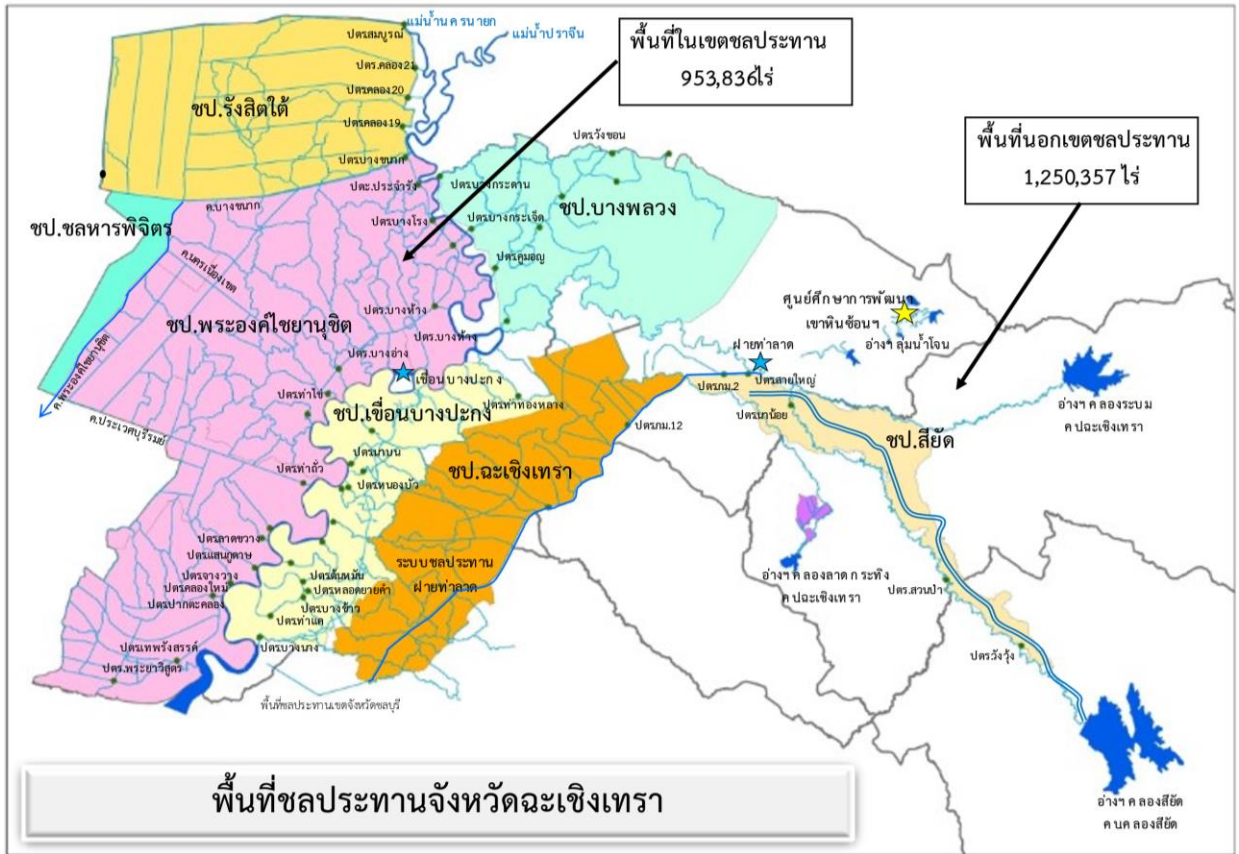
๒.๒) โครงการส่งน้ำและบำรุงรักษาเขื่อนบางปะกงรับผิชอบพื้นที่ชลประทานฝั่งซ้ายของแม่น้ำบางปะกงเฉพาะระบบส่งน้ำเขื่อนบางปะกง

๒.๓) โครงการส่งน้ำและบำรุงรักษาคล่องสี่ดรับผิชอบพื้นที่ชลประทานฝั่งซ้ายของแม่น้ำบางปะกงเฉพาะระบบส่งน้ำอ่างเก็บน้ำคล่องสี่ด

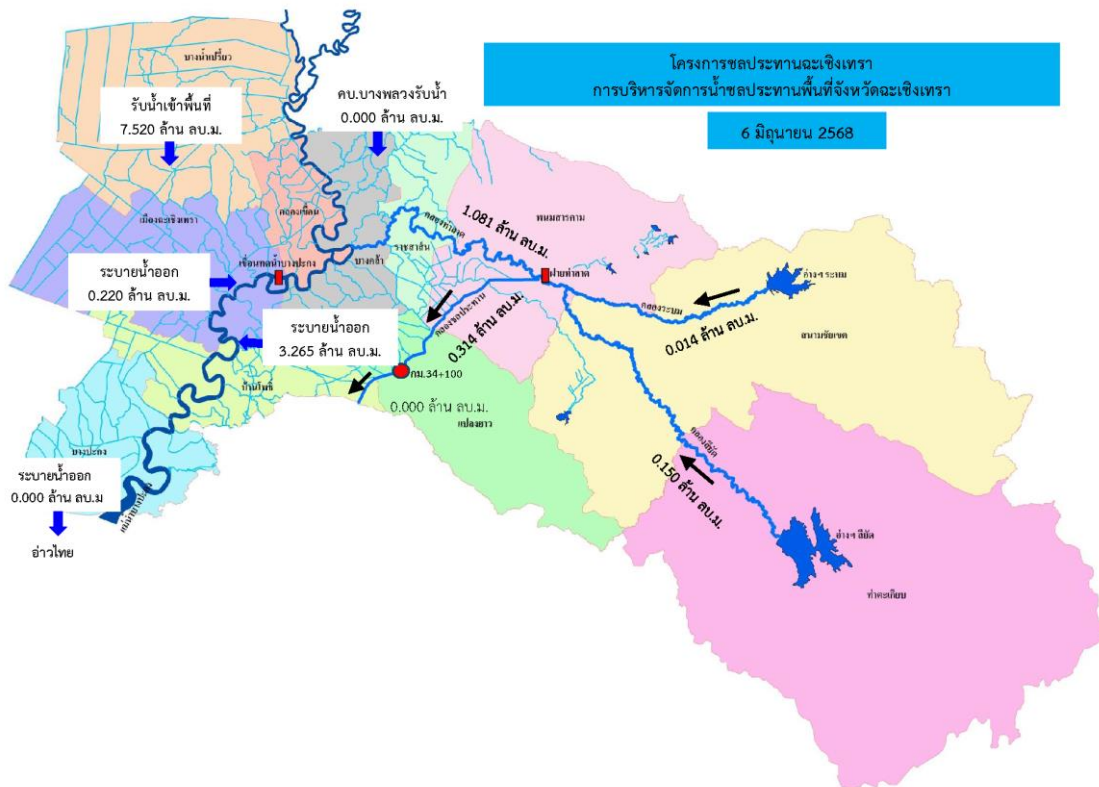
๒.๔) โครงการชลประทานฉะเชิงเทรารับผิชอบพื้นที่ชลประทานฝั่งซ้ายของแม่น้ำบางปะกงเฉพาะระบบส่งน้ำฝายท่าลาด ระบบส่งน้ำอ่างเก็บน้ำลาดกระทิง ระบบส่งน้ำอ่างเก็บน้ำลุ่มน้ำโจน อ่างเก็บน้ำคลองระบม คลองสี่ด คลองระบม คลองท่าลาด รวมทั้งคลองชลประทานพื้นที่จากแม่น้ำบางปะกงถึงคลองส่งน้ำสายใหญ่ท่าลาด ได้แก่คลองท่าทองกลาง คลองบางไผ่-วังเย็น คลองวังซุง คลองบ้านโพธิ์ และคลองนาล่าง เป็นต้น และ/หรือ ระบายออกสู่อ่างเก็บน้ำบางปะกงเพื่อป้องกันบรรเทาอุทกภัย

พื้นที่ส่วนที่เหลือเป็นพื้นที่นอกเขตชลประทาน ประกอบด้วยที่ดิน ส.ป.ก. จำนวน ๘๑๘,๘๘๗ ไร่ เขตป่าสงวนแห่งชาติ และที่ดินเอกชน โดยพื้นที่เพาะปลูกนอกเขตชลประทานใช้แหล่งน้ำจากคูคลองธรรมชาติ อ่างเก็บน้ำขนาดเล็กขององค์กรปกครองส่วนท้องถิ่น สระเก็บน้ำ บ่อน้ำบาดาล และแหล่งน้ำขนาดเล็กที่ก่อสร้างโดยหน่วยงานอื่นๆ เช่นองค์กรปกครองส่วนท้องถิ่น กรมทรัพยากรน้ำ กรมทรัพยากรน้ำบาดาล เป็นต้น

พื้นที่ชลประทานในจังหวัดฉะเชิงเทรา



แผนผังการบริหารจัดการน้ำชลประทานพื้นที่จังหวัดฉะเชิงเทรา



เรียน ผู้ว่าราชการจังหวัดฉะเชิงเทรา สำนวน หัวหน้าสำนักงานป้องกันและบรรเทาสาธารณภัยจังหวัดฉะเชิงเทรา
รายงานสถานการณ์น้ำประจำ วันที่ ๖ มิถุนายน ๒๕๖๘

อ่างเก็บน้ำ	อำเภอ	ฝน (มม.)	ความจุเก็บกัก (ล้าน ลบ.ม.)	ความจุ ปัจจุบัน (ล้าน ลบ.ม.)	% ของ ความจุ เก็บกัก	น้ำไหลลงอ่างฯ (ล้าน ลบ.ม.)	ระบาย/ใช้น้ำ (ล้าน ลบ.ม.)	ภาพ หลัง ทำนบดิน
คลองสี่ัค	ท่าตะเกียบ	๐.๗	๔๖๐.๐๐	๕๖๘.๘๖๐	๑๒๓.๕๐	๐.๒๓๐	๐.๑๖๐	๑
คลองรชบม	สนามชัยเขต	๐.๐	๕๕๕.๕๐	๑๑๓.๔๖๖	๒๐.๒๖	๐.๐๐๐	๐.๐๑๔	๑
ลาดกระหัง	สนามชัยเขต	๖.๕	๔๒๐	๑๑๗.๕	๒๗.๙๘	๐.๐๐๐	๐.๐๐๐	๑
น้ำโจน ๒	พนมสารคาม	๐.๐	๑.๙๖	๐.๔๙๐	๒๕.๐๐	๐.๐๐๐	๐.๐๐๐	๑
น้ำโจน ๑๖	พนมสารคาม		๑.๙๗	๐.๙๑๙	๔๖.๖๕	๐.๐๐๐	๐.๐๐๐	๑
รวม			๔๘๓.๖๓	๑.๔๐๙	๐.๒๙	๐.๒๓๐	๐.๑๗๔	-

หมายเหตุ :

a. คอสิมน้ำอ่างเก็บน้ำ

- อ่างเก็บน้ำที่มีปริมาณน้ำไหลลงอ่างตลอดปีน้อยกว่าหรือใกล้เคียงความจุเก็บกัก รายงานเมื่อปริมาณน้ำปัจจุบันตั้งแต่ ๗๐ % ของความจุเก็บกัก ขึ้นไป
- อ่างเก็บน้ำขนาดใหญ่ และอ่างเก็บน้ำที่มีปริมาณน้ำไหลลงอ่างตลอดปีมากกว่าความจุเก็บกัก รายงานทุกวัน

b. คอสิมน้ำสภาพหลังทำนบดิน

ใส่หมายเลข ๑ = สภาพปกติ , ๒ = มีหลุม บ่อ บางจุด , ๓ = มีน้ำขัง , ๔ = ควรซ่อมแซม

จึงเรียนมาเพื่อโปรดทราบ

(นายธานีทร์ เมืองทศเทศ)

ผู้อำนวยการโครงการชลประทานฉะเชิงเทรา

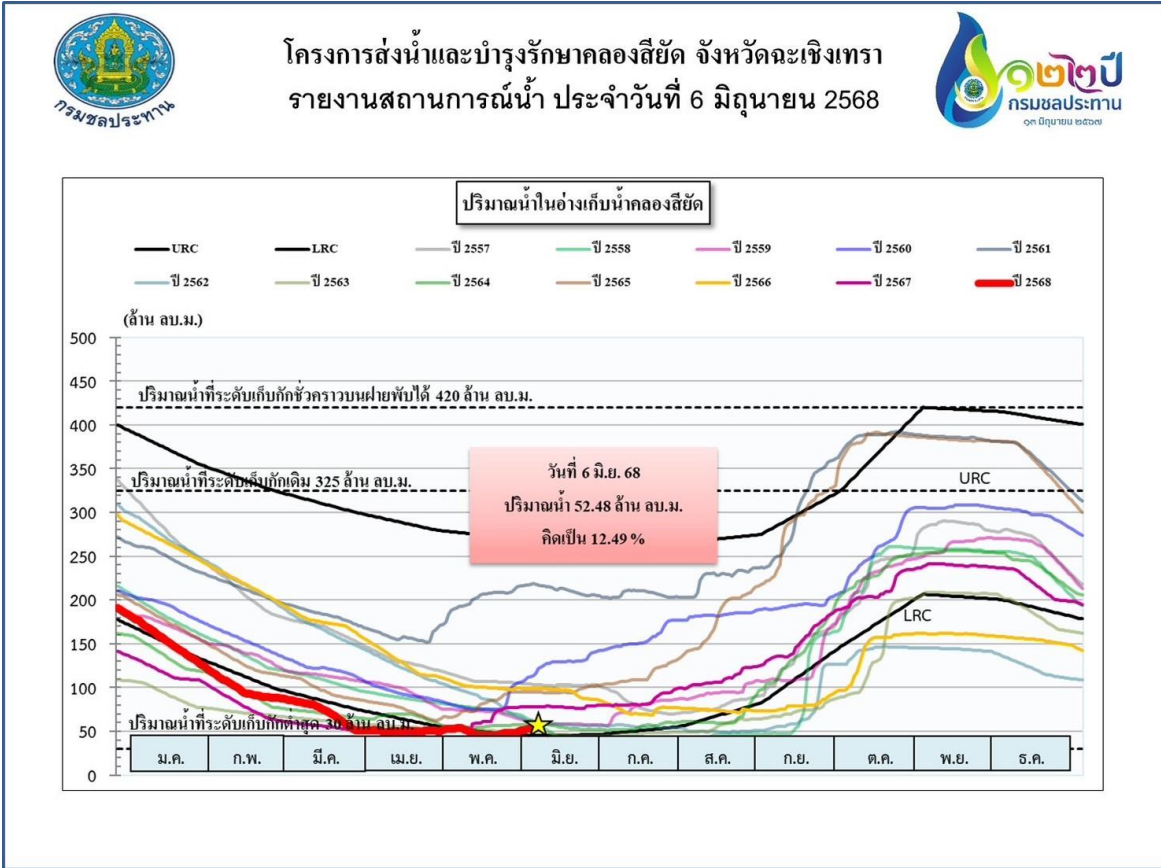


โครงการส่งน้ำและบำรุงรักษาคองสี่ัค
รายงานสถานการณ์น้ำ อ่างเก็บน้ำคองสี่ัค
ประจำวันที่ 6 มิถุนายน 2568

(ความจุเก็บกักเดิม 325 ล้าน ลบ.ม., ความจุเก็บกักชั่วคราวน่าย้ายที่ได้ 420 ล้าน ลบ.ม.)



	วันนี้	เมื่อวาน	สะสม	หน่วย
ระดับน้ำในอ่าง	53.59	53.59		เมตร (รทก.)
ปริมาณน้ำในอ่าง (1 พ.ย. 67 239.42 ล้าน ลบ.ม)	52.48	52.48		ล้าน ลบ.ม.
คิดเป็นปริมาณน้ำ(เมื่อเทียบกับความจุเก็บกักเดิม 325 ล้าน ลบ.ม.)	16.14	16.14		เปอร์เซ็นต์
คิดเป็นปริมาณน้ำ(เมื่อเทียบกับความจุเก็บกักชั่วคราวน่าย้ายที่ได้ 420 ล้าน ลบ.ม.)	12.49	12.49		
ปริมาณน้ำฝน	0.70	2.30	491.30	มิลลิเมตร
ปริมาณน้ำดินผ่าน spillway	0.00	0.00	0.00	ล้าน ลบ.ม.
ปริมาณน้ำเข้าระบบส่งน้ำ	0.00	0.00	28.00	ล้าน ลบ.ม.
ปริมาณน้ำระบายลงคองสี่ัค	0.15	0.15	129.57	ล้าน ลบ.ม.
สถานีสูบน้ำ การประปาส่วนภูมิภาค	0.01	0.01	1.57	ล้าน ลบ.ม.
รวมการใช้น้ำ	0.16	0.16	159.32	ล้าน ลบ.ม.
ปริมาณน้ำระเหย - รั่วซึม	0.07	0.07	13.36	ล้าน ลบ.ม.
Outflow	0.23	0.23	171.84	ล้าน ลบ.ม.
ปริมาณน้ำไหลลงอ่าง	0.23	0.65	31.47	ล้าน ลบ.ม.



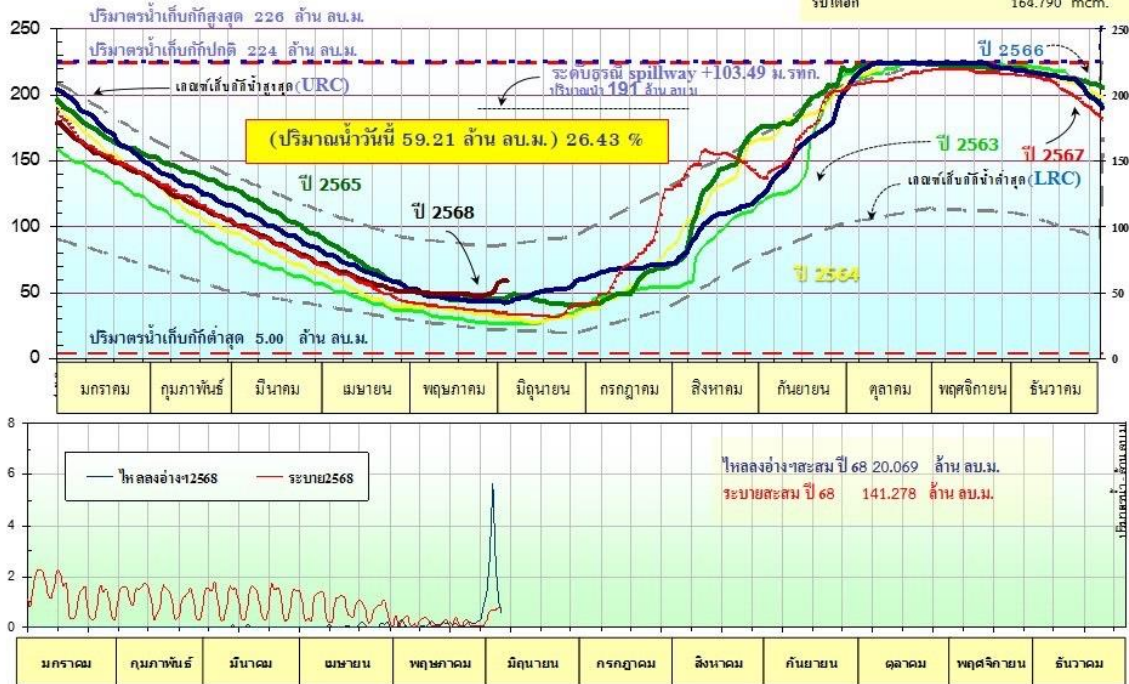
โครงการส่งน้ำและบำรุงรักษาขุนด่านปราการชล
รายงานสถานการณ์น้ำเขื่อนขุนด่านปราการชล จ.นครนายก
ประจำวันที 6 มิถุนายน 2568 (ความจุเก็บกัก 224 ล้าน ลบ.ม.)

	วันนี้	เมื่อวาน	สะสม(1 พ.ย.67-ปัจจุบัน)	หน่วย
ระดับน้ำในเขื่อนฯ	67.43	67.53	-	เมตร (รทก.)
ปริมาณน้ำในเขื่อนฯ	59.21	59.48	-	ล้าน ลบ.ม.
คิดเป็นเปอร์เซ็นต์	26.43	26.55	-	เปอร์เซ็นต์
ส่งน้ำเข้าระบบส่งน้ำ ผ่าน Irrigation Outlet	0.043	0.043	29.899	ล้าน ลบ.ม.
ระบายลงแม่น้ำนครนายก	0.749	0.749	145.256	ล้าน ลบ.ม.
- ปริมาณน้ำระบายผ่าน River Outlet	0.000	0.000	24.337	ล้าน ลบ.ม.
- ปริมาณน้ำระบายผ่าน Bottom Outlet	0.749	0.749	20.027	ล้าน ลบ.ม.
- ปริมาณน้ำระบายผ่าน Service Spillway	0.000	0.000	4.325	ล้าน ลบ.ม.
- ปริมาณน้ำระบายผ่าน โรงไฟฟ้า	0.000	0.000	96.567	ล้าน ลบ.ม.
ระบายรวม	0.792	0.792	175.154	ล้าน ลบ.ม.
ระเหยและรั่วซึม	0.022	0.022	9.085	ล้าน ลบ.ม.
Outflow (ระบายรวม+ระเหยและรั่วซึม)	0.814	0.814	184.239	ล้าน ลบ.ม.
Inflow	0.547	1.027	25.728	ล้าน ลบ.ม.
ปริมาณน้ำฝน (สถานีเขื่อนขุนด่านฯ)	0.00	0.00	985.95	มิลลิเมตร



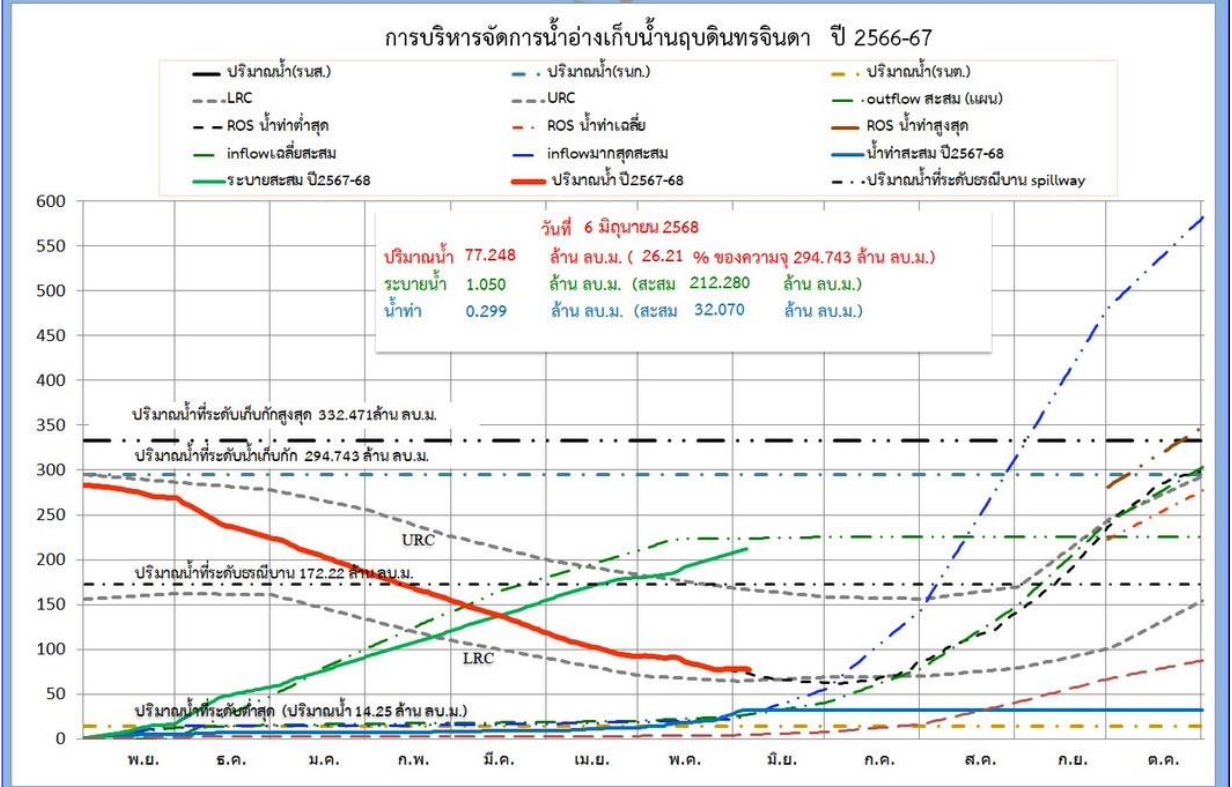
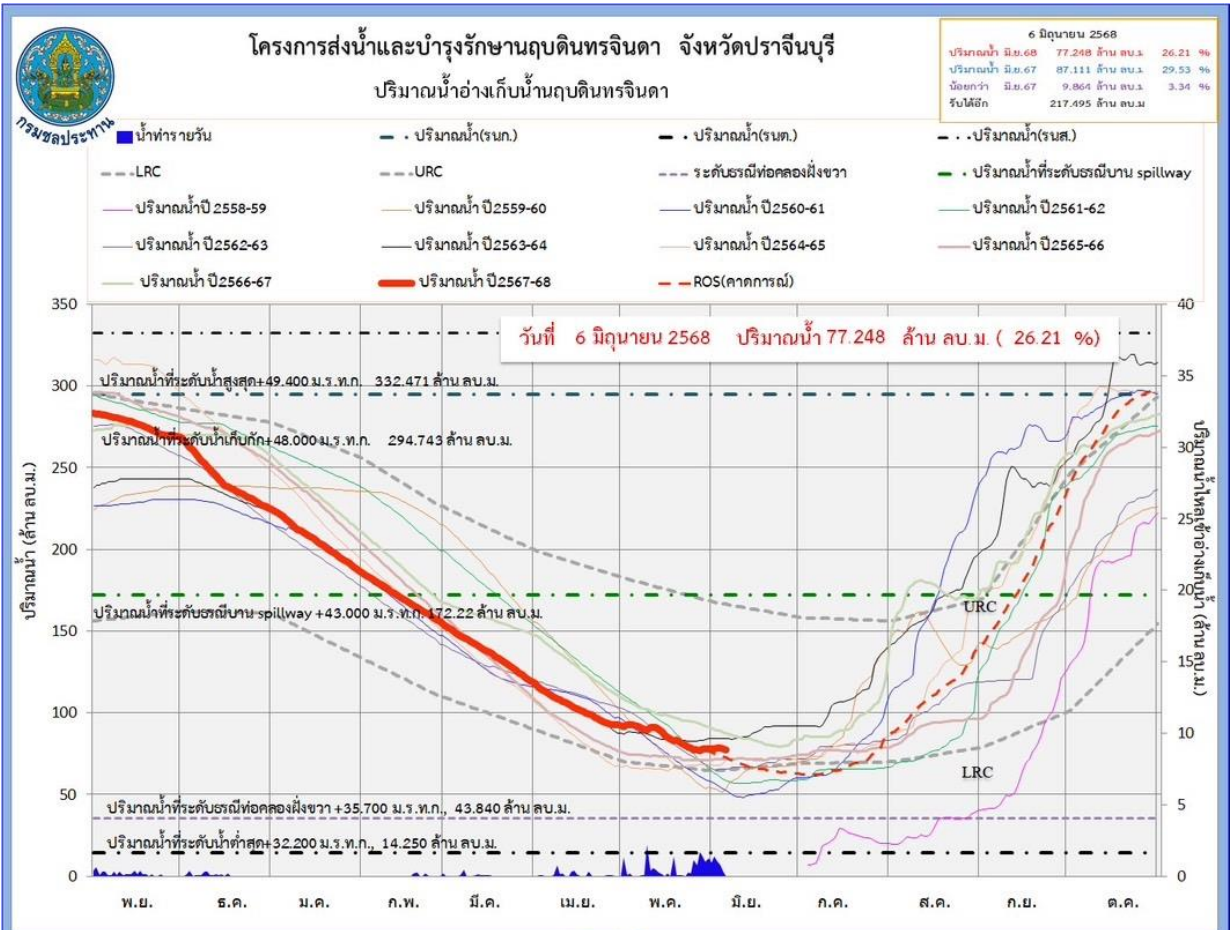
เขื่อนขุนด่านปราการชล จ.นครนายก
โครงการส่งน้ำและบำรุงรักษาเขื่อนด่านปราการชล
สำนักงานชลประทานที่ 9
กรมชลประทาน

วันที่ 6 มิถุนายน พ.ศ. 2568		
ปริมาณน้ำ ปี 68	59.21 mcm.	26.43 %
ปริมาณน้ำ ปี 67	33.87 mcm.	15.12 %
มากกว่า ปี 67	25.34 mcm.	11.31 %
Inflow (ไหลลงอ่างฯ)	0.547 mcm.	
Release (ระบาย)	0.792 mcm.	
รับได้อีก	164.790 mcm.	



โครงการส่งน้ำและบำรุงรักษาหนองดินทรจินดา จังหวัดปราจีนบุรี				
รายงานสถานการณ์น้ำอ่างเก็บน้ำหนองดินทรจินดา				
วันที่ 6 มิถุนายน 2568 (ความจุเก็บกัก 295 ล้าน ลบ.ม.)				
รายการ	วันนี้	เมื่อวาน	สะสม (1 พ.ย.67)	หน่วย
ระดับน้ำในอ่างฯ	38.12	38.17	-	เมตร(รทท.)
ปริมาณน้ำในอ่างฯ	77.25	78.04	-	ล้าน ลบ.ม.
คิดเป็นเปอร์เซ็นต์ความจุเก็บกัก	26.21	26.48	-	เปอร์เซ็นต์
อาคารระบายน้ำลงลำน้ำเดิม (River Outlet)	1.000	1.000	196.830	ล้าน ลบ.ม.
อาคาร Y-Branch (แยกจากอาคารส่งน้ำฝั่งขวา) ลงลำน้ำเดิม	0.010	0.010	1.820	ล้าน ลบ.ม.
อาคารระบายน้ำ (Spillway) ลงลำน้ำเดิม	0.000	0.000	0.000	ล้าน ลบ.ม.
ระบบส่งน้ำฝั่งซ้าย (อยู่ระหว่างก่อสร้าง)	0.040	0.040	13.630	ล้าน ลบ.ม.
ระบบส่งน้ำฝั่งขวา (อยู่ระหว่างก่อสร้าง)	0.000	0.000	0.000	ล้าน ลบ.ม.
รวมการระบายน้ำ	1.050	1.050	212.280	ล้าน ลบ.ม.
ระเหยและรั่วซึม	0.046	0.046	15.906	ล้าน ลบ.ม.
Outflow	1.096	1.096	228.186	ล้าน ลบ.ม.
ปริมาณน้ำไหลลงอ่าง (Inflow)	0.299	0.776	32.128	ล้าน ลบ.ม.
ปริมาณน้ำฝน	0.00	12.40	588.90	มิลลิเมตร

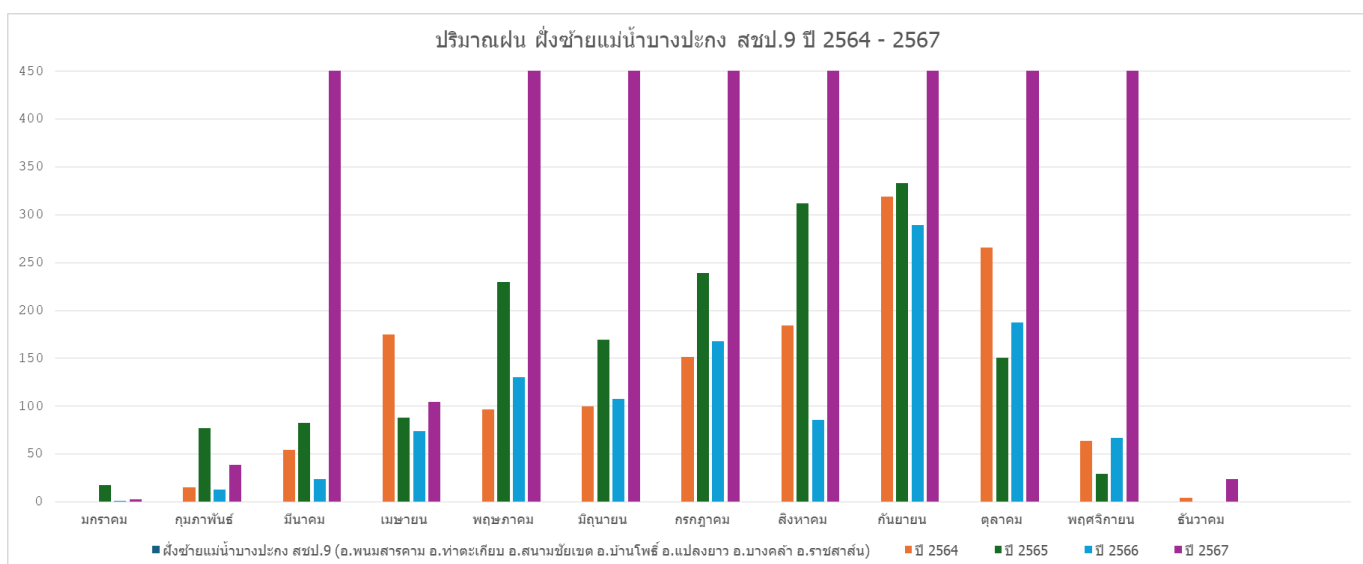
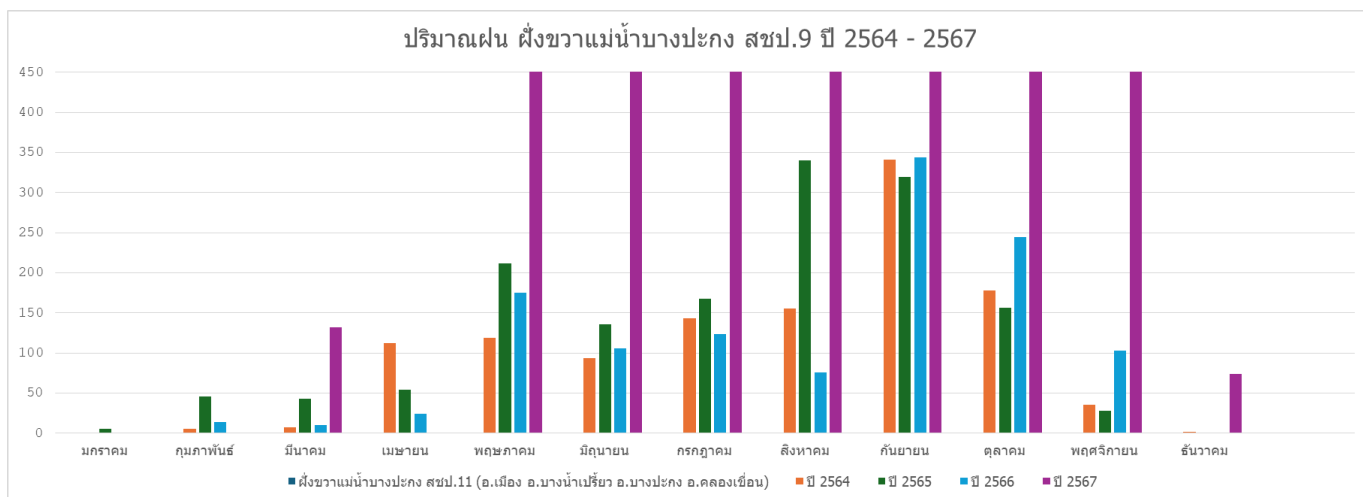
(ฝ่ายจัดสรรน้ำและปรับปรุงระบบชลประทาน)





ปริมาณฝนเปรียบเทียบรายเดือนจังหวัดฉะเชิงเทรา ปี ๒๕๖๔ ถึง ๒๕๖๗

ปี	มกราคม	กุมภาพันธ์	มีนาคม	เมษายน	พฤษภาคม	มิถุนายน	กรกฎาคม	สิงหาคม	กันยายน	ตุลาคม	พฤศจิกายน	ธันวาคม	รวม
ฝั่งขวาแม่น้ำบางปะกง สขป.๑๑ (อ.เมือง อ.บางน้ำเปรี้ยว อ.บางปะกง อ.คลองเขื่อน)													
ปี ๒๕๖๔	-	๕.๗๔	๗.๘๖	๑๑๒.๑๖	๑๑๘.๗๒	๙๓.๔๐	๑๔๓.๑๘	๑๕๕.๘๖	๓๔๐.๖๘	๑๗๘.๒๔	๓๕.๓๘	๑.๗๒	๑,๑๙๒.๙๔
ปี ๒๕๖๕	๕.๑๖	๔๕.๘๘	๔๓.๓๔	๕๔.๒๐	๒๑๑.๔๔	๑๓๕.๙๔	๑๖๗.๘๔	๓๓๙.๘๐	๓๑๙.๔๐	๑๕๖.๖๐	๒๗.๖๖	-	๑,๕๐๒.๑๐
ปี ๒๕๖๖	-	๑๔.๓๒	๑๐.๐๐	๒๓.๙๓	๑๗๔.๘๒	๑๐๕.๖๐	๑๒๓.๘๒	๗๕.๘๐	๓๔๔.๑๘	๒๔๔.๗๔	๑๐๓.๑๘	-	๑,๒๒๐.๓๙
ปี ๒๕๖๗	-	-	๑๓๑.๗๐	-	๑,๑๑๐.๙๐	๑,๐๓๙.๑๐	๑,๑๘๕.๐๐	๗๗๐.๖๐	๑,๑๑๐.๐๐	๘๙๗.๗๐	๑,๓๗๐.๐๐	๗๔.๐๐	๗,๖๘๔.๐๐
ฝั่งซ้ายแม่น้ำบางปะกง สขป.๙ (อ.พนมสารคาม อ.ท่าตะโกชัย อ.สนามชัยเขต อ.บ้านโพธิ์ อ.แปลงยาว อ.บางคล้า อ.ราชสาส์น)													
ปี ๒๕๖๔	-	๑๔.๙๑	๕๔.๕๐	๑๗๔.๙๔	๙๖.๗๙	๙๙.๕๑	๑๕๑.๗๔	๑๘๔.๕๙	๓๑๘.๗๔	๒๖๖.๐๔	๖๓.๘๑	๔.๒๖	๑,๔๒๙.๘๓
ปี ๒๕๖๕	๑๗.๗๘	๗๖.๗๘	๘๒.๕๘	๘๗.๘๓	๒๓๐.๑๔	๑๖๙.๖๓	๒๓๘.๘๓	๓๑๒.๓๔	๓๓๓.๐๐	๑๕๖.๖๐	๒๙.๖๖	-	๑,๗๑๑.๑๙
ปี ๒๕๖๖	๐.๘๓	๑๒.๗๐	๒๓.๗๔	๗๓.๖๐	๑๓๐.๐๙	๑๐๗.๙๐	๑๖๗.๗๕	๘๕.๖๖	๒๘๙.๓๙	๑๘๗.๒๘	๖๖.๘๑	-	๑,๑๔๔.๙๒
ปี ๒๕๖๗	๓.๐๐	๓๘.๙๐	๖๐๖.๑๐	๑๐๔.๕๐	๒,๐๕๑.๗๐	๑,๔๐๒.๕๐	๑,๖๐๘.๒๐	๑,๑๓๙.๙๐	๒,๑๖๐.๑๐	๑,๓๕๒.๖๐	๑,๗๔๔.๐๐	๒๓.๘๐	๑๒,๒๓๒.๓๐



๔. ปัญหาน้ำท่วม

ลักษณะการเกิดปัญหาน้ำท่วมในจังหวัดฉะเชิงเทรา สามารถแบ่งได้ ๒ ลักษณะคือสภาวะน้ำท่วมฉับพลัน (Flash Flood) และน้ำท่วมล้นตลิ่งสองฝั่งลำน้ำ (River Flood)

โดยสภาวะน้ำท่วมฉับพลัน เกิดจากสภาวะฝนตกหนักอย่างต่อเนื่องจากการพัดผ่านของพายุฝนเป็นเวลาหลายวัน จากนั้นฝนที่ตกสะสมในบริเวณพื้นที่สูงบริเวณสันปันน้ำ ในเขตอำเภอจันทคาม จังหวัดปราจีนบุรี และจะเปลี่ยนไปเป็นน้ำท่าและไหลบ่าผ่านอำเภอบ้านสร้าง และอำเภอศรีมหาโพธิ์ จังหวัดปราจีนบุรี และเข้าสู่ที่ราบลุ่มแม่น้ำบางปะกงในเขตอำเภอพนมสารคาม อำเภอคลองเขื่อน และอำเภอบางคล้าจังหวัดฉะเชิงเทรา ตามลำดับ

สำหรับสภาวะน้ำท่วมล้นตลิ่งสองฝั่งลำน้ำ (River flood) มักเกิดบริเวณที่ราบลุ่มแม่น้ำ และบริเวณชุมชนเมืองใหญ่ ๆ เนื่องจากสภาพภูมิประเทศ เป็นที่ราบลุ่มมีความลาดชันของพื้นที่และความลาดชันของลำน้ำค่อนข้างต่ำ จึงระบายน้ำได้ช้า มีลักษณะค่อยเป็นค่อยไป ซึ่งเกิดจากฝนตกหนัก ณ จุดนั้นๆ ติดต่อกันเป็นเวลาหลายวัน หรือเกิดจากสภาวะน้ำล้นตลิ่ง น้ำท่วมซึ่งส่วนใหญ่จะเกิดบริเวณท้ายน้ำและมีลักษณะแผ่เป็นบริเวณกว้าง ในบริเวณลุ่มน้ำบางปะกงเกิดน้ำท่วมซึ่งเป็นบริเวณกว้าง ๕ - ๑๐ กิโลเมตร

จากริมฝั่งลำน้ำเกิดจากสภาวะน้ำทะเลหนุนในช่วงฤดูฝนระหว่างเดือนตุลาคม ถึง ธันวาคม บริเวณปากแม่น้ำบางปะกง ทำให้น้ำที่ไหลบ่าลงมาไม่สามารถออกสู่ทะเลได้สะดวก ก่อให้เกิดน้ำท่วมขังในพื้นที่เป็นเวลานาน สำหรับบริเวณที่ประสบปัญหาส่วนใหญ่ในจังหวัดฉะเชิงเทรา จะอยู่ในเขตอำเภอเมืองฉะเชิงเทรา บางคล้า บางน้ำเปรี้ยว บางปะกงและบ้านโพธิ์ สำหรับสถานการณ์น้ำท่วมในจังหวัดฉะเชิงเทราได้มีการสรุปโดยสถาบันเทคโนโลยีน้ำและการเกษตร (องค์การมหาชน) แสดงได้ดังนี้

๑) อำเภอบางคล้า มีพื้นที่ที่ถูกน้ำท่วมประมาณ ๑.๕ ตารางกิโลเมตร โดยท่วมนาน ๓๐ วัน ระดับน้ำสูงโดยเฉลี่ย ๑.๙ เมตร ในพื้นที่ต่ำ และ ๑.๐ เมตรในพื้นที่สูง

๒) อำเภอบางน้ำเปรี้ยว มีพื้นที่เกิดน้ำท่วมขังเป็นเวลานาน ๔๕ วัน

๓) อำเภอสนามชัยเขต มีลำน้ำที่สำคัญ คือ คลองระบม คลองสี่แยก คลองกะพง และคลองวังอีเลียนซึ่งพื้นที่ที่อยู่ติดกับคลองเหล่านี้มักเกิดภาวะน้ำท่วมทุกปีบริเวณที่ถูกน้ำท่วมรุนแรงอยู่ในเขตตำบลคูยายหมื่นตำบลลาดกระทิง ตำบลท่ากระดาน และตำบลท่าพระยา ระดับน้ำสูงสุด ในช่วงที่ผ่านมา ๐.๙๐ เมตร โดยท่วมขังนานประมาณ ๒ เดือน

๔) อำเภอท่าตะเกียบ บริเวณที่ประสบปัญหาอุทกภัย คือ บริเวณเขตตำบลท่าตะเกียบ ประกอบด้วย บ้านวังวุ่น บ้านชมพู บ้านทุ่งยายชี บ้านท่ากลอย และบ้านคลองเตียน

๕) อำเภอราชสาส์น พื้นที่เกือบทั้งหมดของอำเภอราชสาส์น จะถูกน้ำท่วมเป็นประจำทุกปี โดยระดับน้ำจะท่วมอยู่ระหว่าง ๐.๕๐ - ๒.๐ เมตร มีระยะเวลาท่วมขังประมาณ ๒ เดือน

๖) อำเภอแปลงยาว ระดับน้ำท่วมสูงประมาณ ๐.๖ - ๐.๗ เมตร ท่วมนานประมาณ ๑ เดือน ในช่วง เดือนสิงหาคม ถึง เดือนตุลาคม ของทุกปี

๗) อำเภอคลองเขื่อน พื้นที่ที่มักประสบปัญหาน้ำท่วม คือ บริเวณตำบลบางเล่า และบางตลาด

๘) อำเภอพนมสารคาม พื้นที่ที่ถูกน้ำท่วมขัง ได้แก่ พื้นที่ในเขตตำบลพนมสารคาม ตำบลท่าถ่าน ตำบลหนองแห่น ตำบลเกาะขนุน ตำบลหนองยาง และตำบลบ้านช่อง ระดับน้ำท่วมประมาณ ๑.๕ เมตร เป็นระยะเวลา ๒ เดือน ซึ่งน้ำจะท่วมเป็นประจำทุกปี

บทที่ ๒

การบริหารจัดการภัยพิบัติของจังหวัด

บทที่ ๒

การบริหารจัดการภัยพิบัติของจังหวัด

๑. ความสำคัญของปัญหา

ด้วยประกาศกรมอุตุนิยมวิทยา เรื่อง การเริ่มต้นฤดูฝนของประเทศไทย พ.ศ. ๒๕๖๘ ฤดูฝนของประเทศไทยในปีเริ่มตั้งแต่วันที่ ๑๕ พฤษภาคม พ.ศ. ๒๕๖๘ และคาดว่าจะสิ้นสุดประมาณกลางเดือนตุลาคม ๒๕๖๘ โดยปริมาณฝนรวมของทั้งประเทศในช่วงฤดูฝนปีนี้จะมากกว่าค่าเฉลี่ยประมาณร้อยละ ๕ โดยเฉพาะช่วงต้นฤดูฝนถึงเดือนกรกฎาคม ประเทศไทยตอนบนจะมีฝนชุกกว่าค่าเฉลี่ยร้อยละ ๕-๑๐ ส่วนช่วงครึ่งหลังของฤดู (สิงหาคม-ตุลาคม) ปริมาณฝนใกล้เคียงค่าเฉลี่ยปกติ ยกเว้นภาคใต้ฝั่งตะวันออก คาดว่าจะมีฝนน้อยกว่าค่าเฉลี่ยร้อยละ ๑๐ ในช่วงเดือนมิถุนายนถึงกลางกรกฎาคมอาจเกิดฝนทิ้งช่วงในภาคเหนือ ภาคตะวันออกเฉียงเหนือ และภาคกลางตอนบน โดยเฉพาะพื้นที่นอกเขตชลประทานที่ประสบปัญหาภัยแล้งซ้ำซาก ขอให้ประชาชนวางแผนการใช้น้ำอย่างเหมาะสมเพื่อหลีกเลี่ยงผลกระทบทางการเกษตร ขณะเดียวกันช่วงสิงหาคมถึงตุลาคม เป็นช่วงที่มีฝนตกชุกหนาแน่น และมีความเสี่ยงต่อพายุหมุนเขตร้อน ที่อาจก่อให้เกิดน้ำท่วมฉับพลัน น้ำป่าไหลหลาก และน้ำล้นตลิ่ง โดยปีนี้คาดว่าจะมีพายุหมุนเขตร้อนเคลื่อนเข้าสู่ประเทศไทยประมาณ ๑-๒ ลูก โดยเฉพาะบริเวณภาคตะวันออกเฉียงเหนือและภาคเหนือ สำหรับอิทธิพลจากปรากฏการณ์เอลนีโญ-ลานีญา (ENSO) ขณะนี้ได้เข้าสู่สภาวะเป็นกลาง และมีแนวโน้มจะคงอยู่เช่นนี้ไปจนถึงช่วงเดือนกันยายนถึงพฤศจิกายน ส่งผลให้ฤดูฝนปีนี้มีแนวโน้มกระจายตัวดีและมีปริมาณฝนใกล้เคียงหรือสูงกว่าค่าเฉลี่ยเล็กน้อย

ดังนั้น กระทรวงเกษตรและสหกรณ์จึงได้จัดเตรียมแนวทางการป้องกันและบรรเทาสาธารณภัยด้านการเกษตร ในช่วงฤดูฝน ประจำปีงบประมาณ ๒๕๖๘ เพื่อเตรียมความพร้อมรับสถานการณ์อุทกภัย ดินโคลนถล่ม และฝนทิ้งช่วงที่อาจจะส่งผลกระทบต่อภาคการเกษตร ซึ่งอาจจะสร้างความเสียหายให้แก่ผลผลิตทางการเกษตรเป็นวงกว้างและมีแนวโน้มทวีความรุนแรงมากขึ้น โดยกำหนดมาตรการในการป้องกันและแก้ไขปัญหาต่าง ๆ เพื่อให้หน่วยงานที่เกี่ยวข้องใช้เป็นกรอบแนวทางการดำเนินงานในการ ป้องกันและบรรเทาความเสียหายต่อพื้นที่การเกษตร ตลอดจนให้การช่วยเหลือบรรเทาความเดือดร้อน ให้แก่เกษตรกรได้อย่างรวดเร็ว และมีประสิทธิภาพ

วัตถุประสงค์

๑) เพื่อใช้เป็นแนวทางในการดำเนินการป้องกันและลดผลกระทบจากปัญหาภัยพิบัติด้านการเกษตรของส่วนราชการสังกัดกระทรวงเกษตรและสหกรณ์ ให้สามารถบูรณาการการทำงานร่วมกันได้อย่างชัดเจนและมีประสิทธิภาพ

๒) เพื่อเตรียมความพร้อมของส่วนราชการสังกัดกระทรวงเกษตรและสหกรณ์ในจังหวัดฉะเชิงเทรา ในการให้ความช่วยเหลือเกษตรกรผู้ประสบภัย เป็นไปอย่างรวดเร็ว มีประสิทธิภาพ และสามารถฟื้นฟูพื้นที่การเกษตรให้กลับสู่สภาวะปกติโดยเร็ว

๓) เพื่อเป็นประโยชน์กับหน่วยงานที่เกี่ยวข้องในการบูรณาการงานในพื้นที่

เป้าหมาย

พื้นที่ที่คาดว่าจะได้รับผลกระทบ จำนวน ๑๑ อำเภอ ๙๓ ตำบล ๘๙๒ หมู่บ้าน



ระยะเวลาดำเนินงาน

เดือนพฤษภาคม – ถึงเดือนตุลาคม ๒๕๖๘

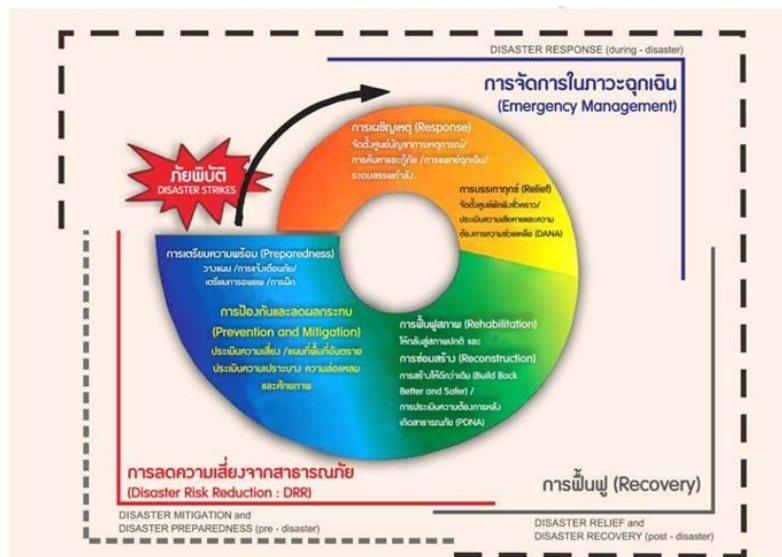
งบประมาณ

งบบุคลากรของหน่วยงาน งบพัฒนาจังหวัด และงบพัฒนากลุ่มจังหวัด

๒. แนวทางการบริหารจัดการภัยพิบัติของจังหวัด

วงจรกิจกรรมจัดการความเสี่ยงจากสาธารณภัย

วงจรกิจกรรมจัดการความเสี่ยงจากสาธารณภัย เป็นแนวทางการจัดการความเสี่ยงจากสาธารณภัย ที่อธิบายให้เห็นถึงลักษณะวงจรเพื่อรับมือกับภัยที่มีลักษณะการเกิดที่ยากแก่การคาดการณ์ผลที่เกิดขึ้น และอาจมีรูปแบบการเกิดไม่ซ้ำเติม จึงไม่จำเป็นต้องมีการจัดการตามลำดับก่อนหลังเสมอไป (Non - Linear) โดยเป็นการดำเนินการในลักษณะเป็นวงรอบ (Closed Loop) อย่างต่อเนื่อง และไม่สามารถแยกส่วนเฉพาะในแต่ละกระบวนการ ดังนั้น จึงเป็นการจัดการความเสี่ยงจากสาธารณภัย แบบองค์รวม (Holistic Approach) เพื่อความปลอดภัยอย่างยั่งยืน ตั้งแต่การป้องกันและลดผลกระทบ การเตรียมความพร้อม การเผชิญเหตุ และการบรรเทาทุกข์ ตลอดจนการฟื้นฟู ซึ่งการจัดการสาธารณภัย ในแต่ละห้วงเวลาการเกิดสาธารณภัยอาจมีความคาบเกี่ยวกับ (Overlap) รวมทั้งระยะเวลาในการ ดำเนินการขึ้นอยู่กับความรุนแรงของภัยเป็นสำคัญ ดังแผนภาพนี้



โดยมีแนวทางการจัดการความเสี่ยงจากภัยพิบัติดังนี้

๑) ก่อนเกิดภัย : การลดความเสี่ยงจากภัยพิบัติ (Disaster Risk Reduction)

- การป้องกันและลดผลกระทบ (Prevention & Mitigation)

๑) มาตรการที่ใช้โครงสร้าง ได้แก่ การพัฒนาแหล่งน้ำ ระบบชลประทานเพื่อป้องกันอุทกภัย/ภัยแล้ง การอนุรักษ์ดินและน้ำเพื่อป้องกันดินโคลนถล่ม

๒) มาตรการที่ไม่ใช้โครงสร้าง ได้แก่ วางแผนการจัดสรรน้ำ วิเคราะห์ประเมินความเสี่ยงเพื่อกำหนดพื้นที่เสี่ยงด้านพืช ด้านประมง ด้านปศุสัตว์ รวมทั้งพื้นที่ชุมชนพร้อมแผนบริหารจัดการเพื่อลดความเสี่ยงดังกล่าว แผนปฏิบัติการฝนหลวงเพื่อช่วยเหลือพื้นที่ประสบภัยฝนทิ้งช่วงและเติมน้ำในแหล่งน้ำที่มีปริมาณน้อย

- การเตรียมความพร้อม (Preparedness)

๑) การปรับตัว ได้แก่ การให้คำแนะนำการเพาะปลูกในช่วงฤดูฝน การส่งเสริมอาชีพเสริมหรือวิสาหกิจชุมชนให้แก่เกษตรกรเพื่อเป็นทางเลือกในการประกอบอาชีพ การปรับเปลี่ยนวิธีการทำการเกษตรให้เหมาะสมกับสภาพพื้นที่

๒) การเตรียมรับมือกับภัยพิบัติ ได้แก่ การแจ้งเตือนสถานการณ์น้ำ การเตรียมพร้อมด้านเครื่องมืออุปกรณ์ เครื่องจักร ยานพาหนะ การสำรองเสบียงสัตว์ การปรับปรุงทะเบียนเกษตรกรด้านพืช ด้านประมง ด้านปศุสัตว์ ให้เป็นปัจจุบัน การจัดทำแผนปฏิบัติการช่วยเหลือเกษตรกรผู้ประสบภัยด้านการเกษตร เช่น แผนเฝ้าระวังและติดตามสถานการณ์เพื่อป้องกันโรคระบาดพืชและสัตว์ แผนการจัดหน่วยเฉพาะกิจลงพื้นที่เพื่อให้คำแนะนำและความช่วยเหลือเกษตรกรในพื้นที่ประสบภัย การดูแลสุขภาพสัตว์ แผนการสำรวจ และประเมินความเสียหาย วิธีการช่วยเหลือเพื่อบรรเทาความเดือดร้อนของเกษตรกร และแผนสร้างการรับรู้ให้ เกษตรกรรู้จักเตรียมความพร้อมรับสถานการณ์ภัยพิบัติ

๒) ขณะเกิดภัย : การจัดการภาวะฉุกเฉิน (Emergency Management)

- การเผชิญเหตุ (Response) ได้แก่ การบริหารจัดการน้ำ การติดตั้งเครื่องสูบน้ำ การแจ้งเตือนเกษตรกร

- การบรรเทาทุกข์ (Relief) ได้แก่ แจกจ่ายเสบียงสัตว์และดูแลสุขภาพสัตว์ จัดหน่วยเฉพาะกิจลงพื้นที่ประสบภัยเพื่อให้คำแนะนำและความช่วยเหลือเกษตรกร สำรวจและประเมินความเสียหายเบื้องต้น รายงานสถานการณ์

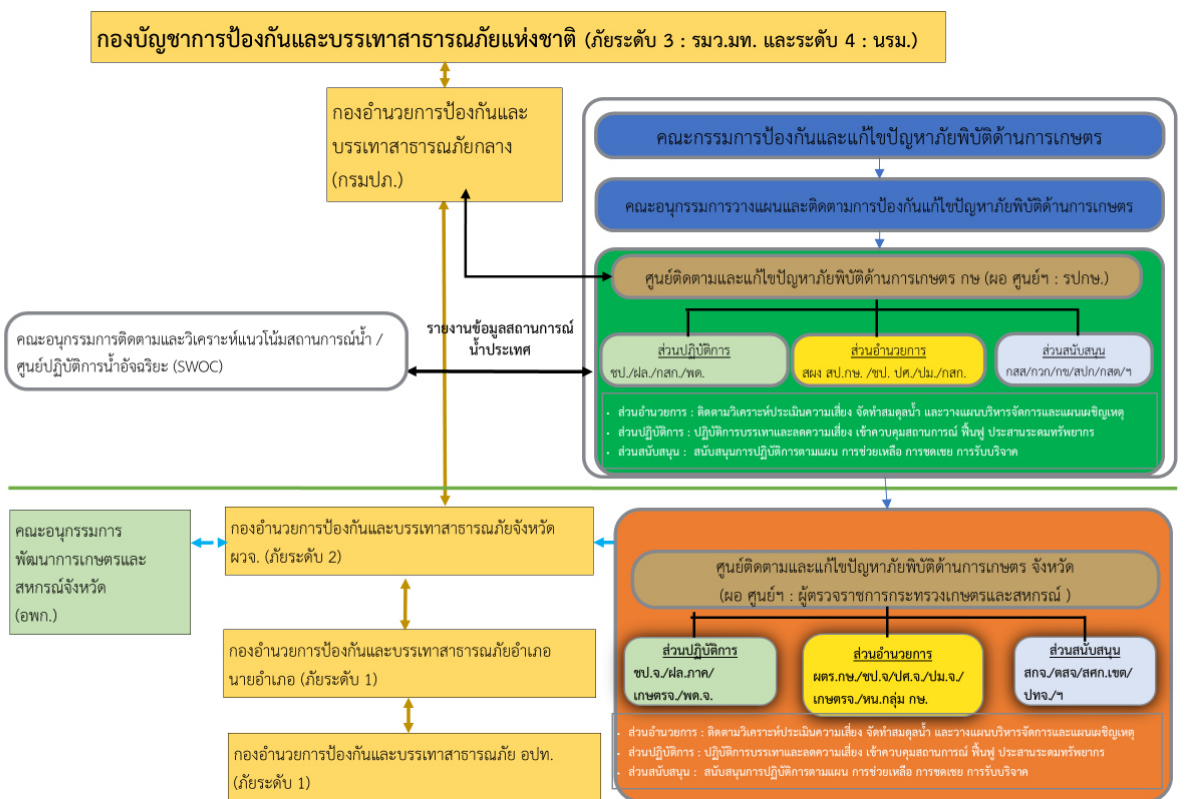
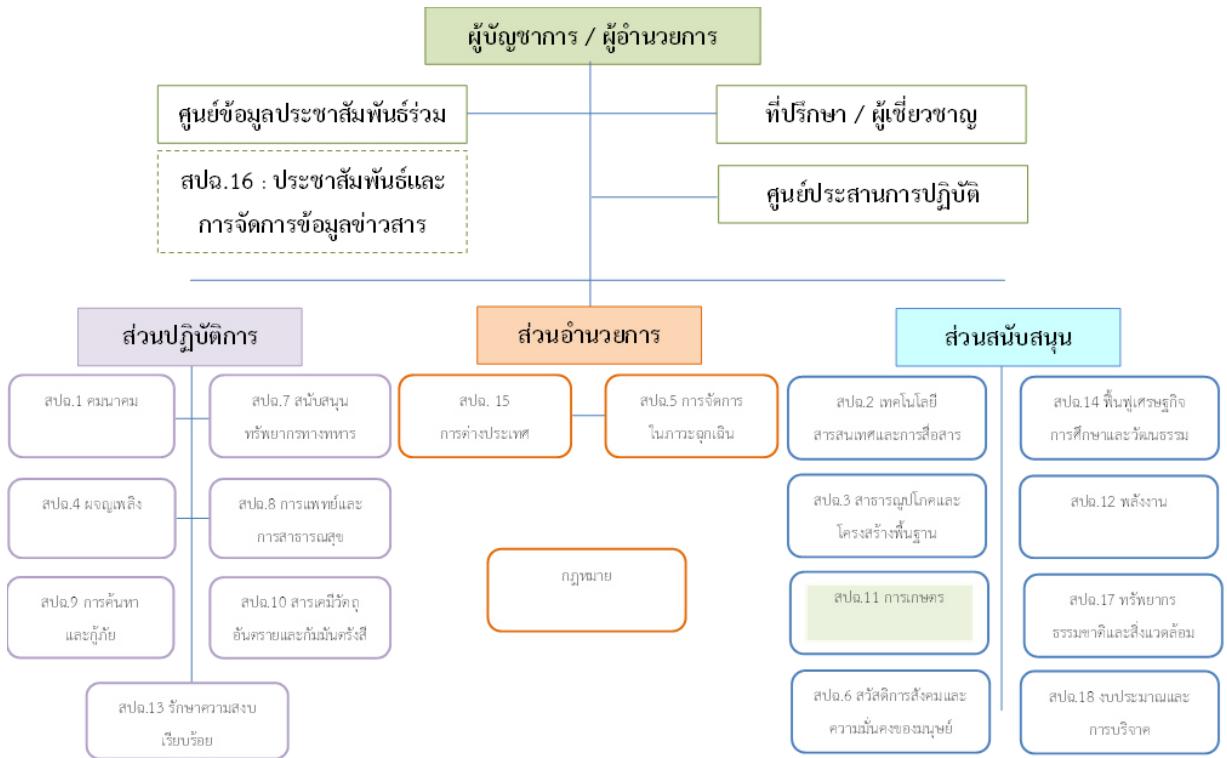
๓) หลังเกิดภัย : การฟื้นฟู (Recovery) และสร้างใหม่ให้ดีกว่าเดิม (Build Back Better)

- การซ่อมสร้าง (Reconstruction) ได้แก่ การประเมินความเสียหายและซ่อมสร้างระบบโครงสร้างพื้นฐานด้านชลประทาน การป้องกัน รักษา และกำจัดโรคระบาดหรือศัตรูพืชระบาด การฟื้นฟูพื้นที่การเกษตร

- การฟื้นฟูสภาพ (Rehabilitation) ได้แก่ การวิเคราะห์ความเสียหาย (Damages) และความสูญเสีย (Losses) ด้านการเกษตรที่เกิดจากภัย การประเมินความต้องการ/จำเป็นในการฟื้นฟูหลังเกิดภัย การช่วยเหลือเยียวยาตามระเบียบที่เกี่ยวข้อง

๓. โครงสร้างการบริหารจัดการภัยพิบัติ และบทบาทหน้าที่ของหน่วยงาน

โครงสร้างการบริหารจัดการภัยพิบัติด้านการเกษตร



๔. มาตรการรองรับฤดูฝน ปี ๒๕๖๘

ตามที่มติคณะกรรมการทรัพยากรน้ำแห่งชาติ (กนช.) เมื่อวันที่ ๒๑ กุมภาพันธ์ ๒๕๖๘ เห็นชอบมาตรการรับมือฤดูฝน ปี ๒๕๖๘ เพื่อเตรียมพร้อมรับมือกับสถานการณ์ที่อาจเกิดขึ้นได้ทันต่อสถานการณ์ ดังนี้

- ๑) คาดการณ์ชี้เป้าและแจ้งเตือนพื้นที่เสี่ยงน้ำท่วมและพื้นที่เสี่ยงฝนทิ้งช่วง (ก่อนฤดูฝน - ตลอดช่วงฤดูฝน)
- ๒) ทบทวน ปรับปรุง เกณฑ์บริหารจัดการน้ำในแหล่งน้ำ อาคารควบคุมบังคับน้ำอย่างบูรณาการในระบบลุ่มน้ำ และกลุ่มลุ่มน้ำ (ก่อนฤดูฝน - ตลอดช่วงฤดูฝน)
- ๓) เตรียมความพร้อมเครื่องจักร เครื่องมือ อาคารชลศาสตร์ ระบบระบายน้ำโทรมาตร บุคลากรประจำพื้นที่เสี่ยง ให้สามารถรองรับสถานการณ์ในช่วงน้ำหลากและฝนทิ้งช่วง (ก่อนฤดูฝน - ตลอดช่วงฤดูฝน)
- ๔) ตรวจสอบพร้อมติดตามความมั่นคงปลอดภัย คันกั้นน้ำ ทำนบ พนังกั้นน้ำ (ก่อนฤดูฝน - ตลอดช่วงฤดูฝน)
- ๕) เพิ่มประสิทธิภาพการระบายน้ำของทางน้ำอย่างเป็นระบบ (ก่อนฤดูฝน - ตลอดช่วงฤดูฝน)
- ๖) ชักซ้อมแผนเผชิญเหตุตั้งศูนย์ส่วนหน้าก่อนเกิดภัยและฟื้นฟูสภาพให้กลับสู่สภาพปกติ (ตลอดช่วงฤดูฝน)
- ๗) เร่งพัฒนาและเก็บกักน้ำในแหล่งน้ำทุกประเภทช่วยขยับปลายฤดูฝน (ตลอดช่วงฤดูฝน)
- ๘) สร้างการรับรู้ความเสี่ยง และสร้างความเข้มแข็งเครือข่าย ในการติดตามเฝ้าระวัง รับมือภัยด้านน้ำ (ก่อนฤดูฝน - ตลอดช่วงฤดูฝน)
- ๙) การสร้างการรับรู้ศูนย์บริการข้อมูลสถานการณ์น้ำ และประชาสัมพันธ์ (ก่อนฤดูฝน - ตลอดช่วงฤดูฝน)
- ๑๐) ติดตามประเมินผล ปรับมาตรการให้สอดคล้องกับสถานการณ์ภัย (ตลอดช่วงฤดูฝน)



๕. บทบาท หน้าที่ ของหน่วยงานในสังกัดกระทรวงเกษตรและสหกรณ์ในจังหวัดฉะเชิงเทรา

๑) สำนักงานเกษตรและสหกรณ์จังหวัดฉะเชิงเทรา ในฐานะรองผู้อำนวยการศูนย์ติดตามและแก้ไขปัญหาภัยพิบัติด้านการเกษตรจังหวัด มีหน้าที่ประสานติดตามสถานการณ์และผลกระทบด้านการเกษตร แจ้างเตือนภัย รวมทั้งติดตาม เฝ้าระวังการช่วยเหลือผู้ประสบภัยด้านการเกษตรของหน่วยงานต่าง ๆ ในจังหวัด ให้เป็นไปอย่างรวดเร็ว ทันต่อสถานการณ์ และรวบรวมข้อมูลความเสียหายเบื้องต้น การให้ความช่วยเหลือขณะเกิดภัย แล้วรายงานสถานการณ์และผลการช่วยเหลือต่อคณะกรรมการบริหารศูนย์และศูนย์ฯ ส่วนกลางทราบ และร่วมปฏิบัติงานกับศูนย์บัญชาการเหตุการณ์ส่วนหน้าในระดับพื้นที่

๒) โครงการชลประทานฉะเชิงเทรา ดำเนินการบริหารจัดการน้ำเพื่อการเกษตร ติดตามเฝ้าระวังสถานการณ์น้ำ วางแผนจัดสรรน้ำและการเพาะปลูกพืชให้สอดคล้องกับน้ำต้นทุน วางแผนป้องกันน้ำท่วม น้ำแล้ง กำหนดมาตรการควบคุมการใช้น้ำของกิจกรรมต่างๆ ให้สอดคล้องตามแผนที่กำหนด ประชาสัมพันธ์รณรงค์ให้ ใช้น้ำอย่างมีประสิทธิภาพ ตลอดจนจัดเตรียมความพร้อมของรถบรรทุกน้ำ เครื่องสูบน้ำ และเครื่องมืออุปกรณ์ต่างๆ เพื่อให้การช่วยเหลือพื้นที่ประสบภัย

๓) สำนักงานประมงจังหวัดฉะเชิงเทรา มีหน้าที่จัดทำทะเบียนเกษตรกรผู้เลี้ยงสัตว์น้ำ ประชาสัมพันธ์แจ้างเตือนภัยเกษตรกรให้คำแนะนำด้านวิชาการ วางแผนการเพาะเลี้ยงสัตว์น้ำให้เหมาะสมกับช่วงฤดูกาล รวมถึงการป้องกันและกำจัดโรคระบาดสัตว์น้ำ การติดตามสถานการณ์ รายงานความเสียหาย และให้การช่วยเหลือเกษตรกรผู้เลี้ยงสัตว์น้ำ

๔) สำนักงานปศุสัตว์จังหวัดฉะเชิงเทรา มีหน้าที่จัดทำทะเบียนผู้เลี้ยงสัตว์ ให้คำแนะนำในการวางแผนการเลี้ยงสัตว์ ดูแลสุขภาพสัตว์ วางแผนอพยพสัตว์และประสานจัดหาแหล่งน้ำสำหรับสัตว์ ในฤดูแล้ง การเตรียมเสบียงสัตว์และเวชภัณฑ์เพื่อสนับสนุนในกรณีที่ขาดแคลน ติดตามสถานการณ์ รายงานความเสียหาย และการให้ความช่วยเหลือเกษตรกรผู้เลี้ยงสัตว์

๕) สถานีพัฒนาที่ดินฉะเชิงเทรา มีหน้าที่จัดทำแผนที่เสี่ยงภัย เฝ้าระวังและคาดการณ์พื้นที่เสี่ยงต่อการเกิดภัยเพื่อแจ้างเตือนเกษตรกร และให้คำแนะนำการปลูกพืชในเขตที่ดินที่เหมาะสม รวมถึงได้จัดทำแผนงาน/โครงการต่าง ๆ เพื่อช่วยป้องกันและบรรเทาผลกระทบจากภัยพิบัติด้านการเกษตร

๖) สำนักงานเกษตรจังหวัดฉะเชิงเทรา มีหน้าที่ จัดทำทะเบียนเกษตรกรผู้ปลูกพืช ติดตามสถานการณ์ ประชาสัมพันธ์แจ้างเตือนภัยแก่เกษตรกร และให้คำแนะนำในการดูแลพืช วางแผนการปลูกพืชให้เหมาะสมกับสภาพพื้นที่ แนะนำการป้องกันกำจัดศัตรูพืช รวมทั้งดำเนินการสำรวจความเสียหาย และให้ความช่วยเหลือเกษตรกรผู้ประสบภัยด้านการเกษตร

๗) ศูนย์วิจัยข้าวฉะเชิงเทรา ติดตาม เฝ้าระวัง สถานการณ์การระบาดของศัตรูข้าวเพื่อแจ้างเตือนภัยแก่เกษตรกร ประชาสัมพันธ์และให้คำแนะนำในการดูแลรักษา วางแผนการปลูกข้าวให้เหมาะสมกับสภาพพื้นที่ รวมทั้งจัดเตรียมสำรองเมล็ดพันธุ์ข้าวพันธุ์ดีและจัดทำแผนการผลิตเมล็ดพันธุ์ข้าวเพิ่มเติม

๘) สำนักงานการปฏิรูปที่ดินจังหวัดฉะเชิงเทรา ดำเนินการก่อสร้างแหล่งน้ำ ขุดลอกคูคลองในพื้นที่เขตปฏิรูปที่ดินฯ รวมถึงสนับสนุนเครื่องสูบน้ำ รถบรรทุกน้ำและให้การช่วยเหลือผู้ประสบภัยในเขตปฏิรูปที่ดินฯ

๙) สำนักงานสหกรณ์จังหวัดฉะเชิงเทรา มีหน้าที่ จัดทำและตรวจสอบความสมบูรณ์ของข้อมูลเกี่ยวกับพื้นที่การเกษตร ทรัพย์สินหนี้สินของสมาชิกสหกรณ์/กลุ่มเกษตรกร เพื่อให้การช่วยเหลือด้านหนี้สิน รวมทั้งฝึกอบรมเพื่อฟื้นฟูอาชีพให้เกษตรกรที่ประสบภัย

๑๐) สำนักงานตรวจบัญชีสหกรณ์ฉะเชิงเทรา ให้คำแนะนำความรู้ด้านบัญชีแก่เกษตรกร สถาบันเกษตรกรและวิสาหกิจชุมชน

๑๑) ศูนย์วิจัยและพัฒนาการเกษตรฉะเชิงเทรา ประชาสัมพันธ์ให้คำแนะนำในการดูแลพืช การป้องกันกำจัดศัตรูพืชที่ถูกต้องเหมาะสม และได้จัดเตรียมสำรองพันธุ์พืช รวมถึงจัดชุดเฉพาะกิจ เคลื่อนที่เร็วเพื่อฟื้นฟูพื้นที่เกษตรกรรม และจัดฝึกอบรมอาชีพด้านการเกษตรแก่เกษตรกรผู้ประสบภัย

๑๒) ศูนย์ปฏิบัติการฝนหลวงภาคตะวันออก ดำเนินการปฏิบัติการฝนหลวงตามแผนปฏิบัติการ หรือตามคำร้องขอของเกษตรกร

๑๓) สำนักงานธนาคารเพื่อการเกษตรและสหกรณ์การเกษตรจังหวัดฉะเชิงเทรา ดำเนินการโครงการสร้างฝายชะลอน้ำ โครงการพัฒนาแหล่งน้ำสุดสวย ชุมชนสดใส โครงการปลูกต้นไม้ เพื่อเพิ่มความชุ่มชื้นและป้องกันการพังทลายของดิน โครงการประกันภัยข้าวนาปี โครงการประกันภัย ข้าวโพดเลี้ยงสัตว์โดยใช้ดัชนีน้ำฝนและดัชนีความแห้งแล้ง การจัดหาถุงยังชีพเพื่อให้ความช่วยเหลือ ผู้ประสบภัย การบริจาค/สิ่งของเพื่อซ่อมแซมทรัพย์สิน และเครื่องจักรกล และมาตรการให้ความช่วยเหลือ และบรรเทาความเดือดร้อน

บทที่ ๓

พื้นที่เสี่ยงด้านการเกษตร

พื้นที่เสี่ยงด้านการเกษตร ปี ๒๕๖๘
ประเภท ภัยฤดูฝน

อำเภอ	คาดการณ์ผลกระทบด้านการเกษตร								
	ด้านพืช			ด้านปศุสัตว์			ด้านประมง		
	ปี ๒๕๖๗	ปี ๒๕๖๘		ปี ๒๕๖๗	ปี ๒๕๖๘		ปี ๒๕๖๗	ปี ๒๕๖๘	
	ผลกระทบ (ไร่)	ผลกระทบ (ไร่)	ระดับความเสี่ยง	ผลกระทบ (ตัว)	ผลกระทบ (ตัว)	ระดับความเสี่ยง	ผลกระทบ (ไร่)	ผลกระทบ (ไร่)	ระดับความเสี่ยง
๑. อำเภอเมืองฉะเชิงเทรา	๘,๓๔๗	๑๑,๖๔๕	น้อย	-	-	-	๒,๗๓๙	๒,๗๐๐	น้อย
- ตำบลคลองนครเนื่องเขต		-	-					๑๖๗	
- ตำบลสนามแจง		๒,๖๐๐	ปานกลาง					๑๒๐	
- ตำบลคลองอุดมชลจร		๕,๔๐๐	น้อย					๖๓๐	
- ตำบลคลองหลวงแพ่ง		๒,๐๐๐	น้อย					๑,๒๓๘	
- ตำบลคลองเปรียง		๑,๖๔๕	น้อย					๕๔๕	
๒. อำเภอพนมสารคาม	๑๒,๙๓๗	๘,๑๐๑	ปานกลาง	๒๘๐	๔,๓๓๒	ปานกลาง	๑,๒๔๔	๑,๒๑๐	น้อย
- ตำบลหนองยาว		๗๗๔	มาก					๔๓๐	
- ตำบลบ้านซ่อง		๘๓๖	มาก					๕๖๖	
- ตำบลท่าถ่าน		๒๗๓	ปานกลาง						
- ตำบลเมืองเก่า		๓๗๔	ปานกลาง						
- ตำบลหนองแห่น		๓๔๔	ปานกลาง					๒๑๔	
- ตำบลพนมสารคาม		๑,๐๐๐	ปานกลาง						
- ตำบลเกาะขุ่น		๔,๕๐๐	ปานกลาง		๔,๓๓๒	ปานกลาง			
๓. อำเภอบางปะกง	-	-	-	-	-	-	๕๔	๕๕	น้อย
- ตำบลพิมพา								๒๐	
- ตำบลหนองจอก								๓๕	
๔. อำเภอบางน้ำเปรี้ยว	๖,๒๗๐	๖,๒๗๐	ปานกลาง	๕,๑๘๐	๙,๖๓๓	ปานกลาง	๖๕๑	๗๐๗	ปานกลาง
- ตำบลโยธะกา		๓,๖๐๐	มาก		๔,๔๐๙	ปานกลาง		๔๐	
- ตำบลบางขนาก		๔๐๐	ปานกลาง					๓๕	
- ตำบลหมอนทอง		๑๐๐	ปานกลาง						
- ตำบลสิงโตทอง		๒๐๐	ปานกลาง						
- ตำบลบึงน้ำรักษ์		๑,๔๐๐	ปานกลาง		๕,๒๒๔	ปานกลาง		๕๒๐	
- ตำบลศาลาแดง		๗๐	น้อย					๑๑๒	
- ตำบลดอนฉิมพลี		๕๐๐	มาก						

พื้นที่เสี่ยงด้านการเกษตร ปี ๒๕๖๘
ประเภท ภัยฤดูฝน

อำเภอ	คาดการณ์ผลกระทบด้านการเกษตร								
	ด้านพืช			ด้านปศุสัตว์			ด้านประมง		
	ปี ๒๕๖๗	ปี ๒๕๖๘		ปี ๒๕๖๗	ปี ๒๕๖๘		ปี ๒๕๖๗	ปี ๒๕๖๘	
	ผลกระทบ (ไร่)	ผลกระทบ (ไร่)	ระดับความเสี่ยง	ผลกระทบ (ตัว)	ผลกระทบ (ตัว)	ระดับความเสี่ยง	ผลกระทบ (ไร่)	ผลกระทบ (ไร่)	ระดับความเสี่ยง
๕. อำเภอบ้านโพธิ์	๕๐๐	๕๐๐	น้อย	๑,๘๐๔	๑,๔๕๕	ปานกลาง	๕,๕๘๑	๕,๕๘๑	ปานกลาง
- ตำบลเกาะไร่		๐			๓๘๑	ปานกลาง			
- ตำบลคลองขุด		๑๕๐	น้อย		๔๔๐	ปานกลาง		๑,๘๑๕	
- ตำบลดอนทราย		๐						๕๐๕	
- ตำบลหนองตึนบก		๐						๖๘๗	
- ตำบลหนองบัว		๐						๔๖	
- ตำบลแหลมประคู้		๓๕๐	น้อย		๔๕๗	ปานกลาง			
- ตำบลสิบเอ็ดศอก		๐			๑๗๗	ปานกลาง		๒,๕๒๘	
๖. อำเภอบางคล้า	๙,๙๒๙	๔,๕๗๐	ปานกลาง	๑๐,๒๖๒	๕,๙๑๕	ปานกลาง	๒๗๘	๒๗๐	ปานกลาง
- ตำบลบางกระเจ็ด		๓,๐๐๐	ปานกลาง		๑,๒๔๕	ปานกลาง		๑๓๐	
- ตำบลหัวไทร		๑,๐๗๐	ปานกลาง		๔,๖๗๐	ปานกลาง		๑๔๐	
- ตำบลปากน้ำ		๑๐๐	ปานกลาง						
- ตำบลเสม็ดใต้		๑๐๐	ปานกลาง						
- ตำบลท่าทองหลวง		๓๐๐	ปานกลาง						
๗. อำเภอท่าตะเกียบ	๗๒๐	๗๒๐	ปานกลาง	-	-	-	-	-	-
- ตำบลท่าตะเกียบ		๓๘๐	ปานกลาง						
- ตำบลคลองตะเกรา		๓๔๐	ปานกลาง						
๘. อำเภอแปลงยาว	๖๗๙	๗๑๐	น้อย	-	-	-	๑,๓๘๙	๑,๓๗๐	ปานกลาง
- ตำบลวังเย็น		๒๘๐	ปานกลาง						
- ตำบลหัวสำโรง		๒๒๐	น้อย					๖๑๐	
- ตำบลหนองไม้แก่น								๒๐	
- ตำบลแปลงยาว		๒๑๐	ปานกลาง					๗๔๐	
๙. อำเภอราชสาส์น	๑,๗๘๕	๔๓๐	ปานกลาง	๒๗,๖๐๖	๑๒๖,๒๘๑	ปานกลาง	๓,๕๕๔	๓,๕๑๘	ปานกลาง
- ตำบลบางคา		๑๐๐	ปานกลาง		๑๒๑,๐๙๖	ปานกลาง		๔๙๕	
- ตำบลเมืองใหม่		๑๒๐	ปานกลาง		๓,๑๕๙	ปานกลาง		๙๗๓	
- ตำบลดงน้อย		๒๑๐	ปานกลาง		๒,๐๒๖	ปานกลาง		๒,๐๕๐	

พื้นที่เสี่ยงด้านการเกษตร ปี ๒๕๖๘
ประเภท ภัยฤดูฝน

อำเภอ	คาดการณ์ผลกระทบด้านการเกษตร								
	ด้านพืช			ด้านปศุสัตว์			ด้านประมง		
	ปี ๒๕๖๗	ปี ๒๕๖๘		ปี ๒๕๖๗	ปี ๒๕๖๘		ปี ๒๕๖๗	ปี ๒๕๖๘	
	ผลกระทบ (ไร่)	ผลกระทบ (ไร่)	ระดับความเสี่ยง	ผลกระทบ (ตัว)	ผลกระทบ (ตัว)	ระดับความเสี่ยง	ผลกระทบ (ไร่)	ผลกระทบ (ไร่)	ระดับความเสี่ยง
๑๐. อำเภอสนามชัยเขต	-	-	-	-	-	-	-	-	-
-	-	-	-	-	-	-	-	-	-
๑๑. อำเภอคลองเขื่อน	๖๘	๗๕	น้อย	-	-	-	๕	๕	น้อย
- ตำบลคลองเขื่อน		๓	น้อย						
- ตำบลบางเล่า		๔๓	น้อย					๕	
- ตำบลบางโรง		๑๕	น้อย						
- ตำบลบางตลาด		๑๔	น้อย						
รวมทั้งหมด	๔๑,๒๓๕	๓๓,๐๒๑		๔๕,๑๓๒	๑๔๗,๖๑๖		๑๕,๔๙๕	๑๕,๔๑๖	
การเปรียบเทียบการคาดการณ์ผลกระทบด้านการเกษตรระหว่างปี ๒๕๖๘ และ ๒๕๖๗	ลดลง จำนวน ๘,๒๑๔ ไร่			เพิ่มขึ้น จำนวน ๑๐๒,๔๘๔ ตัว			ลดลง จำนวน ๗๙ ไร่		

หมายเหตุ : ๑) ระดับความเสี่ยง มีทั้งหมด ๓ ระดับ คือ

๑.๑) มาก : พื้นที่ประสบภัยทุกปี

๑.๒) ปานกลาง : พื้นที่ประสบภัย ๒ - ๕ ปี/ครั้ง

๑.๓) น้อย : พื้นที่ประสบภัยมากกว่า ๕ ปี/ครั้ง

๒) จำนวนเนื้อที่ผลิตพืชทั้งหมดในจังหวัดฉะเชิงเทรา คือ ๑,๒๑๗,๕๔๖ ไร่ คาดการณ์ผลกระทบด้านพืช จำนวน ๓๓,๐๒๑ ไร่ ได้แก่ ข้าว พืชไร่ ไม้ผล และอื่นๆ

๓) ผลกระทบด้านปศุสัตว์เก็บข้อมูลจากจำนวนสัตว์ที่ขึ้นทะเบียนในพื้นที่ตำบลที่มีความเสี่ยง

๔) สัตว์ที่คาดการณ์ผลกระทบด้านปศุสัตว์ คือ โคเนื้อ กระบือ ไก่ เป็ด สุกร แพะ และแกะ

๕) สัตว์ที่คาดการณ์ผลกระทบด้านประมง คือ กุ้งและปลา

ที่มา : สำนักงานเกษตรจังหวัดฉะเชิงเทรา

สำนักงานประมงจังหวัดฉะเชิงเทรา

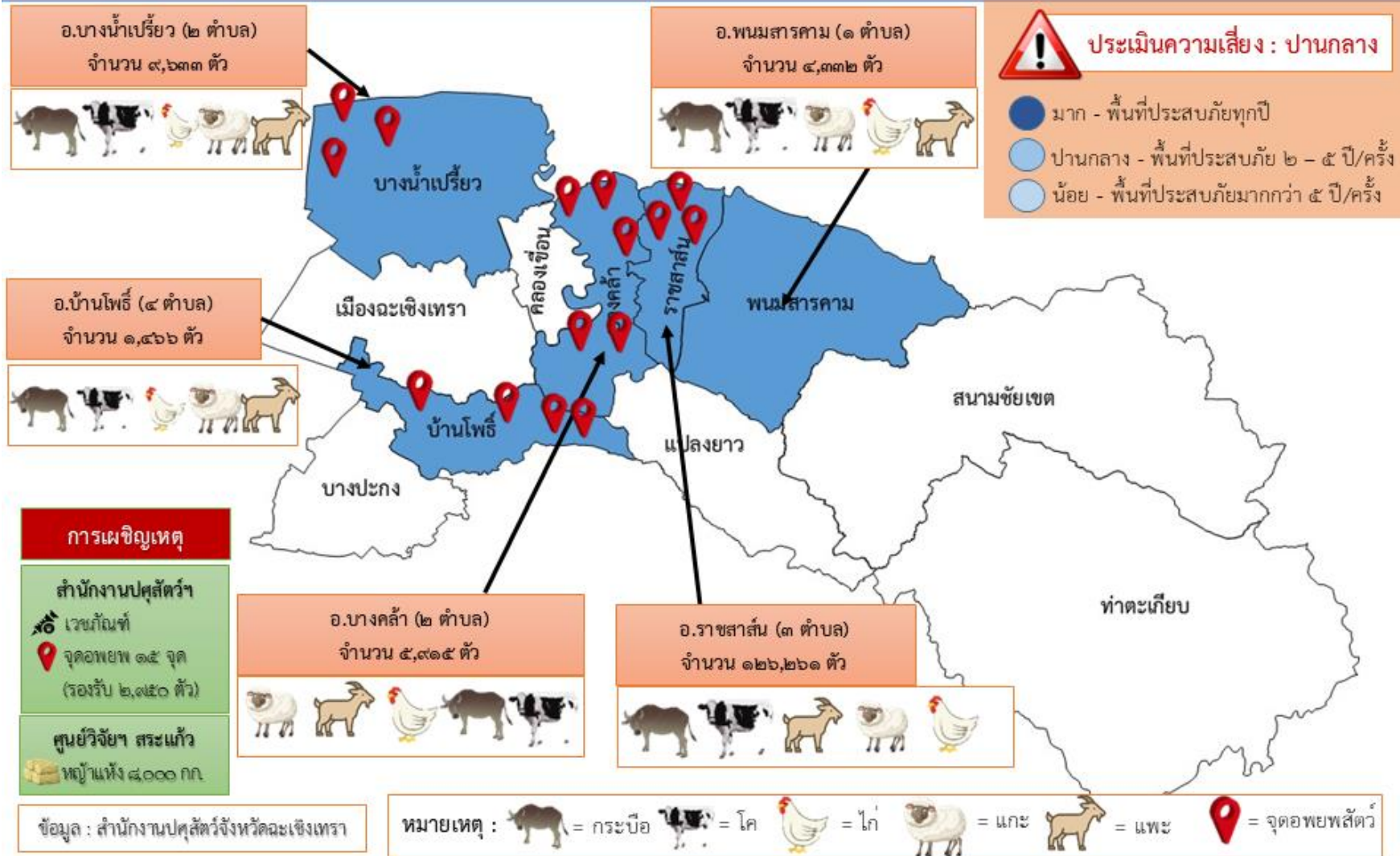
สำนักงานปศุสัตว์จังหวัดฉะเชิงเทรา



พื้นที่เสี่ยงและเฝ้าระวังอุทกภัย (ด้านปศุสัตว์)

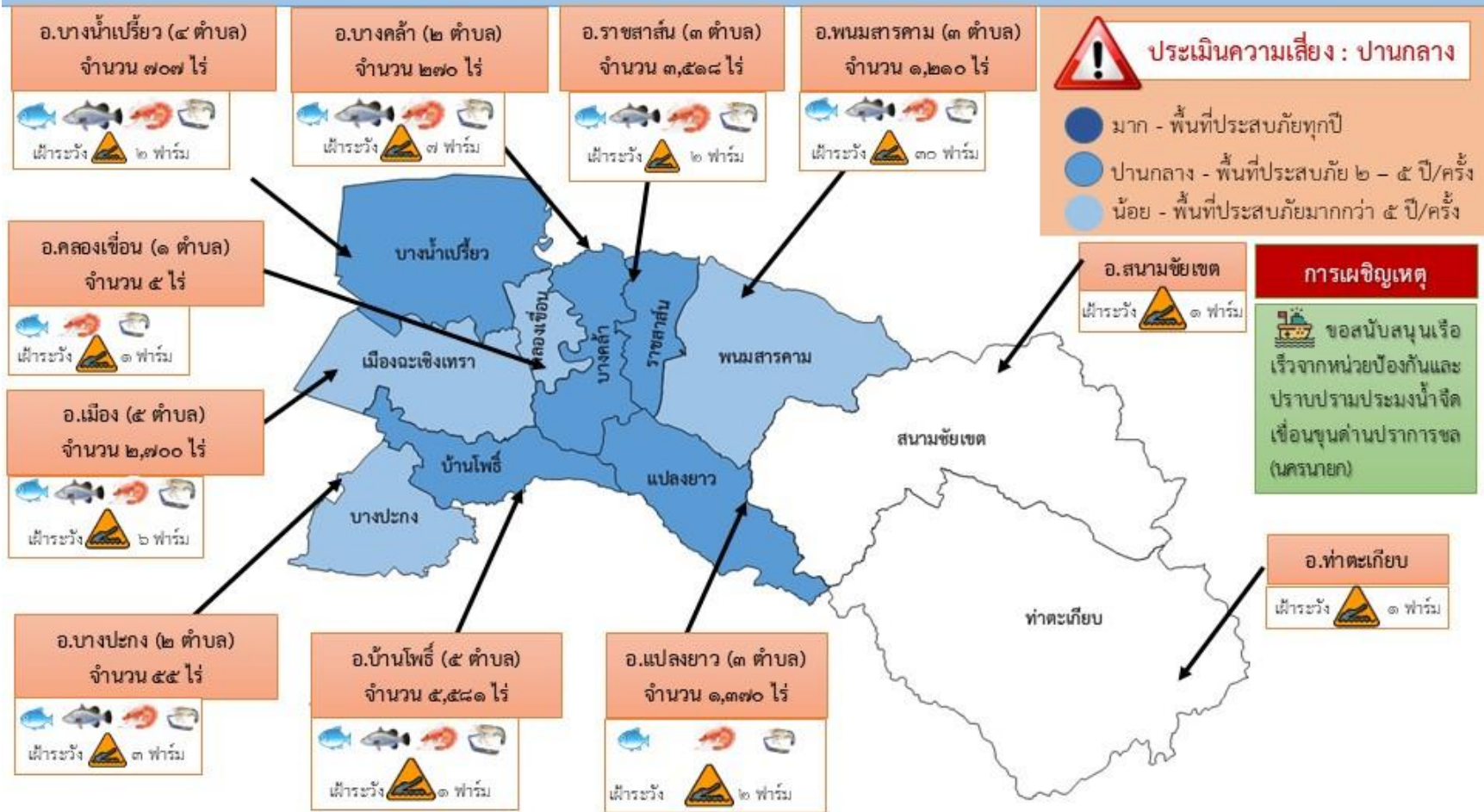


จำนวน ๕ อำเภอ ๑๒ ตำบล รวม ๑๔๗,๖๑๖ ตัว



พื้นที่เสี่ยงและเฝ้าระวังอุทกภัย (ด้านประมง)

จำนวน ๙ อำเภอ ๒๘ ตำบล รวม ๑๕,๔๑๖ ไร่



ประเมินความเสี่ยง : ปานกลาง

- มาก - พื้นที่ประสบภัยทุกปี
- ปานกลาง - พื้นที่ประสบภัย ๒ - ๕ ปี/ครั้ง
- น้อย - พื้นที่ประสบภัยมากกว่า ๕ ปี/ครั้ง

การเผชิญเหตุ

ขอสนับสนุนเรือเร็วจากหน่วยป้องกันและปราบปรามประมงน้ำจืด เชื้อนขุนด่านปราการชล (นครนายก)

ข้อมูล : สำนักงานประมงจังหวัดฉะเชิงเทรา หมายเหตุ :  =ปลาเบญจพรรณ  =ปลากะพง  =กุ้งขาว  =กุ้งก้ามกราม  =ฟาร์มจระเข้ (64 ฟาร์ม)

บทที่ ๔

แผนป้องกันและบรรเทาสาธารณภัยด้านการเกษตร
ในช่วงฤดูฝน

บทที่ ๔

แผนป้องกันและบรรเทาสาธารณภัยด้านการเกษตรในช่วงฤดูฝน จังหวัดฉะเชิงเทรา ปี ๒๕๖๘

๑. การป้องกันและบรรเทาสาธารณภัยด้านการเกษตรในช่วงฤดูฝน

๑.๑ **ระยะที่ ๑ ก่อนเกิดภัย (การป้องกันและลดผลกระทบ)** มีการเตรียมการของหน่วยงานที่เกี่ยวข้อง ดังนี้

ด้านพืช

สำนักงานเกษตรจังหวัดฉะเชิงเทรา ดำเนินการดังนี้

๑) ติดตามและเฝ้าระวังสภาวะทางอุตุนิยมวิทยา อุทกวิทยา เช่น สภาพภูมิอากาศ สภาพน้ำท่า สภาพน้ำในอ่างเก็บน้ำ ประเมินสถานการณ์ รวมทั้งประชาสัมพันธ์ข้อมูลข่าวสาร และแจ้งเตือนภัยให้เกษตรกรทราบ

๒) เตรียมการป้องกันด้านศัตรูพืช โดยให้คำแนะนำด้านวิชาการในการดูแลรักษาพืชที่ปลูกแล้ว ซึ่งจะกระทบกับภัยธรรมชาติ มิให้เกิดความเสียหาย

ศูนย์วิจัยและพัฒนาการเกษตรฉะเชิงเทรา ดำเนินการดังนี้

๑) กำหนดมาตรการป้องกันและเตือนภัยล่วงหน้า ด้านโรคระบาดพืช ศัตรูพืช

๒) สำรวจโรค แมลงศัตรูพืช รวมถึงสภาพนิเวศน์ทั่วไป

๓) วิเคราะห์ข้อมูล แหล่งของโรคและศัตรูพืช การเคลื่อนย้าย ประชาสัมพันธ์

๔) ประชาสัมพันธ์แจ้งเตือนการระบาดของศัตรูพืชแก่เกษตรกร และสื่อมวลชน

๕) เก็บตัวอย่างศัตรูพืชในแหล่งระบาดและจำแนกชนิดศัตรูพืช

๖) ประสานงานกับหน่วยงานในพื้นที่ที่เกี่ยวข้อง ติดตามสถานการณ์การระบาด

๗) ให้คำแนะนำในการป้องกัน กำจัดที่เหมาะสมหรือฝึกอบรม

ศูนย์เมล็ดพันธุ์ข้าวฉะเชิงเทรา ดำเนินการดังนี้

๑) ประชาสัมพันธ์แจ้งเตือนการระบาดของศัตรูข้าวและโรคข้าว

ด้านปศุสัตว์

สำนักงานปศุสัตว์จังหวัดฉะเชิงเทรา ดำเนินการดังนี้

๑) จัดเตรียมบุคลากร เพื่อประชาสัมพันธ์แนะนำเกษตรกรผู้เลี้ยงสัตว์ให้ปฏิบัติตามคำแนะนำของทางราชการและเตรียมป้องกัน จัดตั้งหน่วยงานเฉพาะกิจ

๒) เตรียมวัสดุ อุปกรณ์และยานพาหนะสำหรับดำเนินงาน เพื่อให้การช่วยเหลือผู้ประสบภัย

๓) จัดทำฐานข้อมูลการขึ้นทะเบียนเกษตรกรผู้เลี้ยงสัตว์ ข้อมูลประชากรสัตว์ แปลงหญ้า พื้นที่เสี่ยงภัยซึ่งมีผลกระทบต่อการใช้สัตว์ วางแผนการอพยพสัตว์ เตรียมเก็บกักน้ำสำรอง และการจัดเตรียมเสบียงสัตว์

๔) การเฝ้าระวังการเกิดโรค การเฝ้าระวังเชิงรุก การตรวจเยี่ยมฟาร์ม การตรวจสอบรายงานภาวะโรคและแจ้งข่าวการเกิดโรค

ด้านประมง

สำนักงานประมงจังหวัดฉะเชิงเทรา ดำเนินการดังนี้

๑) ประชาสัมพันธ์แจ้งเตือนภัยเกษตรกรผู้เพาะเลี้ยงสัตว์น้ำ ในรูปแบบแจ้งผ่านทางผู้นำชุมชน การกระจายเสียงทางวิทยุ โทรทัศน์

๒) การให้คำแนะนำทางวิชาการประมง

๓) เตรียมความพร้อมบุคลากรและวัสดุอุปกรณ์ในการปฏิบัติงาน

๔) ติดตามและเฝ้าระวังโรคระบาดสัตว์น้ำ จัดเตรียมเวชภัณฑ์ เคมีภัณฑ์ และวัสดุอุปกรณ์ต่างๆ

ให้พร้อม

ด้านชลประทาน

โครงการชลประทาน ดำเนินการดังนี้

- ๑) จัดทำแผนการจัดสรรน้ำเพื่อการเพาะปลูกพืชฤดูฝน
- ๒) จัดทำแผนการปฏิบัติการป้องกันและแก้ไขปัญหาคูทกภัยในภาวะปกติ แบ่งเป็น แผนงานก่อนน้ำมา แผนงานระหว่างน้ำมา และแผนงานหลังน้ำมา การปฏิบัติการป้องกันและแก้ไขปัญหาคูทกภัยในสภาวะวิกฤต
- ๓) จัดหาแหล่งจัดเก็บน้ำเพื่อแก้ไขปัญหาคูทกภัยในฤดูแล้ง และจัดหาแหล่งกักเก็บเป็นพื้นที่แก้มลิงเพื่อแก้ไขปัญหาคูทกภัยในฤดูฝน

การปฏิบัติการฝนหลวง

สำนักฝนหลวงและการบินเกษตรภาคตะวันออกเฉียงเหนือ ดำเนินการดังนี้

- ๑) จัดทำแผนปฏิบัติการฝนหลวงประจำปีงบประมาณ ๒๕๖๘

การเตือนภัยและการประชาสัมพันธ์

ให้ศูนย์ติดตามและแก้ไขปัญหาคูทกภัยพิบัติด้านการเกษตรจังหวัดฉะเชิงเทรา มีหน้าที่และควมรับผิดชอบในการเฝ้าระวังเผยแพร่ประชาสัมพันธ์ข้อมูลข่าวสารในการเตือนภัยที่ได้รับจากศูนย์ติดตามและแก้ไขปัญหาคูทกภัยพิบัติด้านการเกษตรจากกระทรวงเกษตรและสหกรณ์ทางสื่อประชาสัมพันธ์ท้องถิ่นที่เกษตรกรสามารถเข้าถึงได้ง่าย ทั้งนี้ศูนย์ติดตามฯ สามารถพิจารณาปรับปรุงข้อมูลข่าวสารเตือนภัยให้เหมาะสม และสอดคล้องกับสถานการณ์ที่เกิดขึ้นจริงในพื้นที่จังหวัดได้

- ๑) ใ้คอยรับฟังข่าวพยากรณ์อากาศจากกรมอุตุนิยมวิทยาเพื่อเตรียมการรับมือ
- ๒) เปิดดูแผนที่และรายชื่อหมู่บ้านพื้นที่เสี่ยงภัยที่รับผิดชอบ (ระบบเตือนภัย) และเข้าไปตรวจสอบรายชื่อหมู่บ้านดังกล่าว พร้อมแจ้งเตือนประชาชน
- ๓) เมื่อเกิดฝนตกหนักให้เข้าไปยังหมู่บ้านที่มีปัญหา เพื่อสำรวจและจัดทำรายงานผ่านระบบเตือนภัยต่อไป
- ๔) ก่อนเกิดเหตุให้เจ้าหน้าที่ออกตรวจสอบพื้นที่เสี่ยงภัย และแจ้งเตือนประชาชนในหมู่บ้านเสี่ยงภัยให้ระวังตัว

๑.๒ ระยะที่ ๒ ขณะเกิดภัย (การเผชิญเหตุและการบรรเทาทุกข์)

๑) การติดตามสถานการณ์ การแจ้งเตือนภัย และการรายงาน

ศูนย์ติดตามและแก้ไขปัญหาคูทกภัยพิบัติด้านการเกษตรจังหวัดฉะเชิงเทรา โดยสำนักงานเกษตรและสหกรณ์จังหวัดฉะเชิงเทรา ติดตามข้อมูลข่าวสารจากหน่วยงานที่เกี่ยวข้อง เฝ้าระวังสถานการณ์ และประเมินสถานการณ์ที่คาดว่าจะเกิดขึ้นในพื้นที่ เพื่อดำเนินการประชาสัมพันธ์ข้อมูลข่าวสาร และแจ้งเตือนภัยให้เกษตรกรทราบผ่านทางสื่อประชาสัมพันธ์ในพื้นที่ที่เกษตรกรสามารถเข้าถึงได้ง่าย เช่น หอกระจายข่าวประจำหมู่บ้าน วิทยุชุมชน หนังสือพิมพ์ท้องถิ่น และทางผู้นำชุมชนเครือข่ายเกษตรอาสา เครือข่ายองค์กรปกครองส่วนท้องถิ่น ศูนย์บริการและถ่ายทอดเทคโนโลยีการเกษตรประจำตำบล และให้ศูนย์ติดตามและแก้ไขปัญหาคูทกภัยพิบัติด้านการเกษตรจังหวัดฉะเชิงเทรา รายงานผลการปฏิบัติงานต่อศูนย์ติดตามและแก้ไขปัญหาคูทกภัยพิบัติด้านการเกษตร กระทรวงเกษตรและสหกรณ์ ดังนี้

(๑) การประชุม

- ให้ประชุมอย่างน้อยเดือนละ ๑ ครั้ง หรือเมื่อเกิดภัย โดยส่งรายงานการประชุมให้ศูนย์ติดตามฯ กระทรวงเกษตรและสหกรณ์ทุกเดือน

(๒) การรายงานผลการดำเนินงาน

- รายงานผลการแจ้งเตือนภัยด้านการเกษตรและการประชาสัมพันธ์ (แบบที่ ๑) ส่งให้ศูนย์ติดตามฯ กระทรวงเกษตรและสหกรณ์ทุกเดือน

- รายงานความก้าวหน้าการดำเนินการให้ความช่วยเหลือผู้ประสบภัยพิบัติด้านการเกษตร เมื่อเกิดภัยให้รายงานข้อมูลเบื้องต้น ประกอบด้วย ๑) สถานการณ์เบื้องต้น ๒) ประเมินความเสียหายเบื้องต้น ๓) การช่วยเหลือเบื้องต้น ๔) ปัญหาและอุปสรรคในการดำเนินการ ส่งให้ศูนย์ติดตามฯ กระทรวงเกษตรและสหกรณ์ทุกสัปดาห์ เมื่อสถานการณ์เข้าสู่ภาวะที่สามารถสำรวจความเสียหายด้านการเกษตรได้ ให้รายงานความก้าวหน้าการดำเนินการให้ความช่วยเหลือ (แบบที่ ๒) ส่งให้ศูนย์ติดตามฯ กระทรวงเกษตรและสหกรณ์ทุกวันที่ ๓๐ ของเดือน

ศูนย์ติดตามและแก้ไขปัญหากลุ่มภัยพิบัติด้านการเกษตรจังหวัดฉะเชิงเทราติดตามสถานการณ์การรายงานพยากรณ์อากาศจากกรมอุตุนิยมวิทยา ประสานกับหน่วยงานที่เกี่ยวข้อง เพื่อประชาสัมพันธ์แจ้งเตือนภัยและดำเนินการอพยพย้ายสัตว์ไปที่ปลอดภัยให้คำแนะนำดูแลสุขภาพสัตว์และรักษาสัตว์ป่วย สนับสนุนเสบียงอาหารสัตว์

๑.๓ ระยะที่ ๓ หลังเกิดภัย (การฟื้นฟูให้ดีกว่าเดิม)

ศูนย์ติดตามและแก้ไขปัญหากลุ่มภัยพิบัติด้านการเกษตรจังหวัดฉะเชิงเทรา โดยสำนักงานเกษตรอำเภอ รายงานสถานการณ์ภัยธรรมชาติ ตามแบบ (คชภ.๑) ส่งสำนักงานเกษตรจังหวัดและนายอำเภอทันที หรือ ภายใน ๒๔ ชั่วโมง เพื่อเตรียมการช่วยเหลือเบื้องต้น

๒. แผนการปลูกข้าวนาปี จังหวัดฉะเชิงเทรา

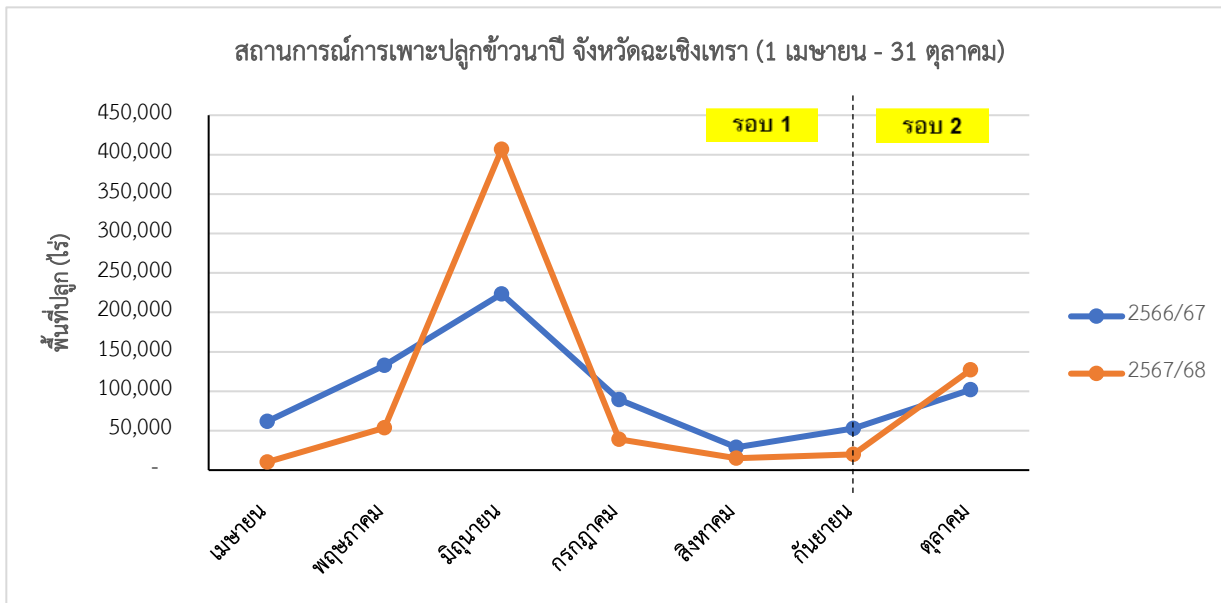
จังหวัดฉะเชิงเทรา มีพื้นที่การปลูกข้าวนาปี ๕๑๑,๓๓๒ ไร่ โดย เกษตรกร ๒๖,๐๐๓ ครัวเรือน (ข้อมูลจากระบบฐานข้อมูลทะเบียนเกษตรกรกลาง กรมส่งเสริมการเกษตร (ทบก.) ณ วันที่ ๖ พฤษภาคม ๒๕๖๘) ผลผลิตเฉลี่ย ๘๐๐ กก./ไร่

การเพาะปลูกข้าวของจังหวัดฉะเชิงเทรา แบ่งเป็น ๒ ช่วง ตามระบบฐานข้อมูลทะเบียนเกษตรกรกลาง กรมส่งเสริมการเกษตร (ทบก.) ดังนี้

๑) การปลูกข้าวนาปี (ปลูก ๑ เมษายน - ๓๑ ตุลาคม)

๒) การปลูกข้าวนาปรัง (ปลูก ๑ พฤษภาคม - ๓๑ มีนาคม)

สถานการณ์การเพาะปลูกข้าวนาปี (เพาะปลูกระหว่างวันที่ ๑ เมษายน - ๓๑ ตุลาคม)							
ปีการผลิต	พื้นที่ปลูก (ไร่)						
	เมษายน	พฤษภาคม	มิถุนายน	กรกฎาคม	สิงหาคม	กันยายน	ตุลาคม
๒๕๖๖/๖๗	๖๑,๙๑๒	๑๓๒,๙๗๙	๒๒๓,๔๗๖	๘๙,๕๒๙	๒๘,๙๑๐	๕๒,๙๗๓	๑๐๑,๘๑๓
๒๕๖๗/๖๘	๑๐,๒๔๓	๕๓,๖๖๒	๔๐๖,๗๑๙	๓๙,๑๘๐	๑๔,๙๓๘	๑๙,๘๗๖	๑๒๗,๐๐๔



สถานการณ์การเพาะปลูกข้าวนาปี ปีการผลิต ๒๕๖๘/๖๙ (เพาะปลูกระหว่างวันที่ ๑ เมษายน ๒๕๖๘ - ๓๑ ตุลาคม ๒๕๖๘) ในเดือนเมษายน ๒๕๖๘ มีพื้นที่เพาะปลูกข้าว จำนวน ๔๗,๓๐๙ ไร่

๓. แผนการตั้งหน่วยปฏิบัติการฝนหลวง ประจำปีงบประมาณ ๒๕๖๘ ศูนย์ปฏิบัติการฝนหลวงภาคตะวันออก

หน่วยปฏิบัติการ	ปี ๒๕๖๗			ปี ๒๕๖๘								
	ต.ค.	พ.ย.	ธ.ค.	ม.ค.	ก.พ.	มี.ค.	เม.ย.	พ.ค.	มิ.ย.	ก.ค.	ส.ค.	ก.ย.
หน่วยปฏิบัติการ				← แผนการป้องกันและแก้ไขภัยแล้ง								
				← แผนบรรเทาปัญหาหมอกควันและไฟป่า								
				← แผนการเติมน้ำต้นทุนให้เขื่อนกักเก็บน้ำ								
หน่วยฯ ระยอง	CASA ๒ ลำ วันที่ ๑๘-๒๐ ต.ค. ๖๗			CN ๑ ลำ / CASA ๑ ลำ ตั้งแต่วันที่ ๒ ธ.ค. ๖๗ เป็นต้นไป			ฐานเดิมสาร					CARAVAN ๓ ลำ
หน่วยฯ จันทบุรี							CARAVAN ๓ ลำ					
หน่วยฯ สระแก้ว									CARAVAN ๓ ลำ			

←	การตั้งหน่วยปฏิบัติการ (มีเครื่องบิน ประจำฐานที่ตั้ง)
← - - - - -	ฐานเดิมสารฝนหลวง (ไม่มีเครื่องบิน ประจำฐานที่ตั้ง)
←	หน่วยเคลื่อนที่เร็ว (ปฏิบัติการฝนหลวงในวันที่มีสภาพอากาศเอื้ออำนวย)

แผนปฏิบัติการป้องกันบรรเทาสาธารณภัยด้านการเกษตรในช่วงฤดูฝน ปี ๒๕๖๘ จังหวัดฉะเชิงเทรา

กิจกรรม	เป้าหมาย		พื้นที่เป้าหมาย	ระยะเวลาดำเนินการ												หน่วยงานรับผิดชอบ
	จำนวน	หน่วยนับ		ปี ๒๕๖๗			ปี ๒๕๖๘									
				ต.ค.	พ.ย.	ธ.ค.	ม.ค.	ก.พ.	มี.ค.	เม.ย.	พ.ค.	มิ.ย.	ก.ค.	ส.ค.	ก.ย.	
ก่อนเกิดภัย (การป้องกันและลดผลกระทบ)																
๑. การเตรียมความพร้อมศูนย์ติดตามฯ จังหวัด																
- ประชุมคณะกรรมการศูนย์ฯ /หน่วยงานที่เกี่ยวข้อง เจ้าหน้าที่ปฏิบัติงาน	๑	ครั้ง/เดือน	ศูนย์ฯ จังหวัด													ศูนย์ติดตามฯ จังหวัด
- การเฝ้าระวังและติดตามสถานการณ์ภัย	๑	ครั้ง/เดือน	พื้นที่เสี่ยงภัย													
- ประกาศเตือนภัยให้ข้อมูลหรือสถานการณ์ที่จำเป็นต่อการรับรู้ เพื่อแจ้งเตือนผู้ที่คาดว่าจะได้รับผลกระทบล่วงหน้า เพื่อให้เตรียมรับสถานการณ์ได้ทันเวลา	๑	ครั้ง/เดือน	พื้นที่เสี่ยงภัย													
- รายงานสถานการณ์ศัตรูพืชระบาด	๔	ครั้ง/เดือน	พื้นที่เสี่ยงภัย													เกษตรจังหวัดฉะเชิงเทรา
- แจ้งพยากรณ์และเตือนภัยศัตรูพืช เพื่อให้เตรียมรับสถานการณ์ได้ทันเวลา	๒	ครั้ง/เดือน	พื้นที่เสี่ยงภัย													ศูนย์วิจัยและพัฒนาการเกษตร ฉะเชิงเทรา
๒. การวิเคราะห์พื้นที่เสี่ยงภัยและการจัดทำฐานข้อมูลครัวเรือนเกษตรกรในพื้นที่เสี่ยงภัย																
- ข้อมูลพื้นที่เสี่ยงภัย	๑๑/๙๓	อำเภอ/ตำบล	จ.ฉะเชิงเทรา													เกษตร, ประมง, ปศุสัตว์
๓. การเตรียมความพร้อมในการช่วยเหลือเกษตรกรผู้ประสบภัย																
- ด้านการบริหารจัดการน้ำ	๑๑	อำเภอ	จ.ฉะเชิงเทรา													ชล.ฉะเชิงเทรา/คบ.พระองค์ไชยานุชิต/คบ.คลองสี่ชัย/คบ.บางปะกง/คบ.บางพลวง/คบ.รังสิตใต้/คบ.ชลหารพิจิตร/
- วางแผนการจัดสรรน้ำ	๑๗๗.๓๕	ล้าน ลบ.ม.														ชล.ฉะเชิงเทรา
๑) ฝ่ายท่าลาด	๑๖๗.๔๖	ล้าน ลบ.ม.														
๒) อ่างเก็บน้ำคลองระบม	๙.๐๗	ล้าน ลบ.ม.														
๓) อ่างเก็บน้ำลาดกระทิง	๐.๘๒	ล้าน ลบ.ม.														
- การขุดลอกและกำจัดวัชพืช แผนการดำเนินงาน เป้าหมาย ๓ ครั้ง																
- ครั้งที่ ๑	๘	คลอง														
- ครั้งที่ ๒	๔	คลอง														
- ครั้งที่ ๓	๔	คลอง														
- เตรียมพร้อมเครื่องจักร-เครื่องมือ	๑	ครั้ง/เดือน														
- ตรวจสอบคันกันน้ำพร้อมใช้งาน	๑	ครั้ง/เดือน														
- ตรวจสอบอาคารพร้อมใช้งาน	๑	ครั้ง/เดือน														
- การจัดเตรียมเครื่องมือ อุปกรณ์ เครื่องสูบน้ำ ยานพาหนะ			บัญชีทรัพยากร													
- ผลิตน้ำหมักชีวภาพ	๕,๐๐๐	ลิตร	พื้นที่ประสบภัย													สถานีพัฒนาที่ดินฉะเชิงเทรา

แผนปฏิบัติการป้องกันบรรเทาสาธารณภัยด้านการเกษตรในช่วงฤดูฝน ปี ๒๕๖๘ จังหวัดฉะเชิงเทรา

กิจกรรม	เป้าหมาย		พื้นที่เป้าหมาย	ระยะเวลาดำเนินการ												หน่วยงานรับผิดชอบ							
	จำนวน	หน่วยนับ		ปี ๒๕๖๗			ปี ๒๕๖๘																
				ต.ค.	พ.ย.	ธ.ค.	ม.ค.	ก.พ.	มี.ค.	เม.ย.	พ.ค.	มิ.ย.	ก.ค.	ส.ค.	ก.ย.		ต.ค.						
๖. การเตรียมแหล่งเก็บกักน้ำสำรอง	๑๑/๙๓	อำเภอ/ตำบล	พื้นที่เสี่ยงภัย																				
๗. การจัดเตรียมเสบียงสัตว์	๑๑/๙๓	อำเภอ/ตำบล																					
๘. การเฝ้าระวังการเกิดโรค	๑๑/๙๓	อำเภอ/ตำบล																					
๙. การสำรองเสบียงอาหารสัตว์และเวชภัณฑ์	๑๑/๙๓	อำเภอ/ตำบล																					
๑๐. การวางแผนเตรียมความพร้อมด้านอาหารในสถานการณ์ฉุกเฉิน	๑๑/๙๓	อำเภอ/ตำบล																					
ด้านประมง	๑๑	อำเภอ	จ.ฉะเชิงเทรา																				
ประชาสัมพันธ์สร้างการรับรู้กับเกษตรกรผู้เพาะเลี้ยงสัตว์น้ำ และให้คำแนะนำทางด้านวิชาการ ทั้ง ๑๑ อำเภอ	๘๓๐	ราย	จ.ฉะเชิงเทรา									๑๗๐	๑๗๐	๑๗๐	๑๖๐	๑๖๐							
- การป้องกันและลดผลกระทบ พัฒนาแหล่งน้ำ ระบบชลประทาน การอนุรักษ์ดินและน้ำเพื่อป้องกันดินโคลนถล่ม วางแผนการจัดสรรน้ำ วิเคราะห์ประเมินความเสี่ยง	๑๐๐	ราย	อ.เมืองฉะเชิงเทรา									๒๐	๒๐	๒๐	๒๐	๒๐							
- การเตรียมความพร้อมการปรับตัว ให้คำแนะนำ ส่งเสริมอาชีพเสริม	๑๐๐	ราย	อ.บางคล้า									๒๐	๒๐	๒๐	๒๐	๒๐							
	๑๐๐	ราย	อ.บางปะกง									๒๐	๒๐	๒๐	๒๐	๒๐							
	๑๐๐	ราย	อ.บ้านโพธิ์									๒๐	๒๐	๒๐	๒๐	๒๐							
	๑๐๐	ราย	อ.พนมสารคาม									๒๐	๒๐	๒๐	๒๐	๒๐							
	๘๐	ราย	อ.ราชสาส์น									๒๐	๒๐	๒๐	๑๐	๑๐							
	๕๐	ราย	อ.แปลงยาว									๑๐	๑๐	๑๐	๑๐	๑๐							
	๕๐	ราย	อ.ท่าตะเกียบ									๑๐	๑๐	๑๐	๑๐	๑๐							
	๕๐	ราย	อ.สนามชัยเขต									๑๐	๑๐	๑๐	๑๐	๑๐							
	๕๐	ราย	อ.คลองเขื่อน									๑๐	๑๐	๑๐	๑๐	๑๐							
	๕๐	ราย	อ.บางน้ำเปรี้ยว									๑๐	๑๐	๑๐	๑๐	๑๐							
- การเตรียมรับมือภัยพิบัติ แจ้งเตือนสถานการณ์น้ำเตรียมความพร้อมด้านเครื่องมืออุปกรณ์ เเสบียงสัตว์ การวางแผนอพยพสัตว์ ปรับปรุงทะเบียนเกษตรกร เฝ้าระวังและป้องกันโรคระบาด	๑๑	อำเภอ	จ.ฉะเชิงเทรา																				
- จัดทำฐานข้อมูลฟาร์มกระชังจังหวัดฉะเชิงเทรา เพื่อรับมือกรณีน้ำท่วม	๕๕	ฟาร์ม	จ.ฉะเชิงเทรา																				
๔. ด้านอำนวยการ																							
- จัดทำฐานข้อมูลการติดต่อประสานงานภายในจังหวัด	๑๔	หน่วยงาน	จ.ฉะเชิงเทรา																				
- จัดทำฐานข้อมูลยานพาหนะ เครื่องมืออุปกรณ์ต่างๆ เครื่องจักร รถบรรทุกน้ำ เครื่องสูบน้ำ	๑๔	หน่วยงาน	จ.ฉะเชิงเทรา																				

ศูนย์ติดตามฯ จังหวัด

แผนปฏิบัติการป้องกันบรรเทาสาธารณภัยด้านการเกษตรในช่วงฤดูฝน ปี ๒๕๖๘ จังหวัดฉะเชิงเทรา

กิจกรรม	เป้าหมาย		พื้นที่เป้าหมาย	ระยะเวลาดำเนินการ												หน่วยงานรับผิดชอบ			
	จำนวน	หน่วยนับ		ปี ๒๕๖๗			ปี ๒๕๖๘												
				ต.ค.	พ.ย.	ธ.ค.	ม.ค.	ก.พ.	มี.ค.	เม.ย.	พ.ค.	มิ.ย.	ก.ค.	ส.ค.	ก.ย.		ต.ค.		
- กรณีสัตว์ขาดแคลนอาหารหรือเสบียงสัตว์ ให้ทำการจัดซื้อหรือประสานสถานีพืชอาหารสัตว์จังหวัดสระแก้ว เพื่อให้การสนับสนุน	๑๑	อำเภอ	จ.ฉะเชิงเทรา																ปศุสัตว์จังหวัดฉะเชิงเทรา
- สำรองหญ้าแห้งตามโคตัวเสบียงสัตว์ในพื้นที่จังหวัดฉะเชิงเทรา	๘,๐๐๐	กิโลกรัม	จ.ฉะเชิงเทรา																
- กรณีสัตว์ป่วยให้ทำการรักษาและให้คำแนะนำเกษตรกรในการดูแลสุขภาพสัตว์	๑๑	อำเภอ	จ.ฉะเชิงเทรา																
- สนับสนุนเวชภัณฑ์จากกองทุนยาสัตว์ประจำกลุ่มเพื่อป้องกันและรักษาโรค	๑๑	อำเภอ	จ.ฉะเชิงเทรา																
- จัดหน่วยปฏิบัติการเคลื่อนที่ช่วยเหลือเกษตรกรในพื้นที่เกิดภัย	๑๑	อำเภอ	จ.ฉะเชิงเทรา																
- การอพยพสัตว์ ดำเนินการประสานหน่วยงานที่เกี่ยวข้อง เช่น อปท. ให้การช่วยเหลือเกษตรกรอพยพสัตว์สู่ที่ปลอดภัย	๑๑	อำเภอ	จ.ฉะเชิงเทรา																
- ให้คำแนะนำทางวิชาการในการดูแลนาข้าว	๑๑	อำเภอ	พื้นที่ปลูกข้าวในจังหวัดฉะเชิงเทรา																ศูนย์วิจัยข้าวฉะเชิงเทรา
- ให้คำแนะนำทางวิชาการในการดูแลพืช ป้องกันกำจัดโรคแมลง	๑๑	อำเภอ	พื้นที่ประสบภัย																ศูนย์วิจัยและพัฒนาการเกษตรฉะเชิงเทรา
- ประชาสัมพันธ์แจ้งเตือนภัย	๑	ครั้ง/เดือน	จ.ฉะเชิงเทรา																คป.พระองค์ไชยานุชิต
๒. การปฏิบัติการฝนหลวง																			ศูนย์ปฏิบัติการฝนหลวงภาคตะวันออกเฉียง
- ศูนย์ปฏิบัติการฝนหลวง จัดตั้งหน่วยปฏิบัติการฝนหลวง และฐานเดิมสาร พร้อมทำการบินปฏิบัติการฝนหลวงตามแผนปฏิบัติการและตามที่ได้รับคำร้องขอฝนหลวง (ฐานบินปฏิบัติการ จ.ระยอง/จ.จันทบุรี/จ.สระแก้ว)	๘	จังหวัด	กลุ่มจังหวัดภาคตะวันออก และพื้นที่ใกล้เคียง																
- การวิเคราะห์และประเมินผลการปฏิบัติการ/ปรับแผนการปฏิบัติการฝนหลวงให้เหมาะสมกับสถานการณ์จริง																			
๓. การสำรวจความเสียหายและการช่วยเหลือเกษตรกรผู้ประสบภัย																			
๑). ลงพื้นที่ประสบภัยเพื่อให้คำแนะนำและความช่วยเหลือเกษตรกร สำรวจและประเมินความเสียหายเบื้องต้น	๑๑/๙๓	อำเภอ/ตำบล	พื้นที่ประสบภัย																
- ด้านพืช ประมง และปศุสัตว์	๑๑/๙๓	อำเภอ/ตำบล																	เกษตร,ประมง,ปศุสัตว์
- สวนยางพารา	๑๑/๙๓	อำเภอ/ตำบล	พื้นที่สวนยางพาราในจ.ฉะเชิงเทรา เกษตรกรที่ขึ้นทะเบียนกับ กยท.																การยางแห่งประเทศไทยจังหวัดฉะเชิงเทรา
๒) การให้ความช่วยเหลือเบื้องต้น																			
- บำบัดน้ำเน่าเสียด้วยน้ำหมักชีวภาพ พด.๖ เพื่อลดกลิ่นเหม็นจากน้ำท่วมซึ่งเป็นเวลานาน	๕,๐๐๐	ลิตร	พื้นที่ประสบภัย																สถานีพัฒนาที่ดินฉะเชิงเทรา
- ติดตั้งเครื่องสูบน้ำเคลื่อนที่ เมื่อเกิดภัย	๑๑/๙๓	อำเภอ/ตำบล	พื้นที่ประสบภัย																ขป.ฉะเชิงเทรา/คป.พระองค์ไชยานุชิต/คป.รังสิตใต้/คป.ชลหารพิจิตร/คป.คลองสี่ชัย/คป.บางปะกง/คป.บางพลวง

แผนจัดเตรียมสถานที่อพยพสัตว์ เพื่อช่วยเหลือผู้ประสบภัยธรรมชาติ ปีงบประมาณ ๒๕๖๘

ที่	ชื่อหน่วยงาน	พื้นที่อพยพสัตว์				จำนวนสัตว์ที่รองรับได้		พิกัด		หมายเหตุ
		หมู่ที่	ตำบล	อำเภอ	จำนวนพื้นที่ (ไร่)	ชนิดสัตว์	จำนวน (ตัว)	X	Y	
	รวมทั้งหมด				๑๔๗		๒,๙๕๐			
๑	สำนักงานปศุสัตว์อำเภอบางคล้า	๑,๓,๔,๕	หัวไทร	บางคล้า	๑๐	โค	๑๕๐	๑๓๔๘๘๓๓๘๘	๑๐๑๑๔๑๒๔๑	วัดทางข้ามน้อย
๒	สำนักงานปศุสัตว์อำเภอบางคล้า	๖,๗	หัวไทร	บางคล้า	๑๐	โค	๑๕๐	๑๓๔๘๙๓๖๓๐	๑๐๑๑๐๑๓๒๖	พื้นที่ริมถนนหมายเลข ๗๐๒๓
๓	สำนักงานปศุสัตว์อำเภอบางคล้า	๑,๒,๓,๔	บางกระเจ็ด	บางคล้า	๑๐	โค	๑๕๐	๑๓๔๘๘๒๕๙	๑๐๑๑๑๑๘๑๓	พื้นที่ริมถนนหมายเลข ๗๐๒๓
๔	สำนักงานปศุสัตว์อำเภอบางคล้า	๕,๖,๗,๘	บางกระเจ็ด	บางคล้า	๕	โค	๑๐๐	๑๓๕๒๒๔๒๘	๑๐๑๑๓๒๘๕๒	วัดสามแยก
๕	สำนักงานปศุสัตว์อำเภอบ้านโพธิ์	๒,๓	แหลมประดู่	บ้านโพธิ์	๑๐	โค	๓๐๐	๑๓๓๓๔๔๗๗๔	๑๐๑๑๒๕๘๒๕	ริมถนนหมายเลข ๔๐๘๖
๖	สำนักงานปศุสัตว์อำเภอบ้านโพธิ์	๕	เกาะไร่	บ้านโพธิ์	๑๒	โค	๒๕๐	๑๓๔๐๔๘๐๔	๑๐๐๕๘๐๕๒๗	สนามกีฬา อบต.เกาะไร่
๗	สำนักงานปศุสัตว์อำเภอบ้านโพธิ์	๒	สีบเอ็ดคอก	บ้านโพธิ์	๑๐	โค	๑๕๐	๑๓๓๖๓๙๔๒	๑๐๑๐๗๑๔๐๕	วัดสามกอก
๘	สำนักงานปศุสัตว์อำเภอบ้านโพธิ์	๑	คลองขุด	บ้านโพธิ์	๑๐	โค	๓๐๐	๑๓๓๓๗๔๐๐๘	๑๐๑๐๙๑๒๗๑	ริมถนนหมายเลข ๓๐๔๕
๙	สำนักงานปศุสัตว์อำเภอราชสาส์น	๑,๖,๙	เมืองใหม่	ราชสาส์น	๑๐	โค	๓๐๐	๑๓๔๖๔๙๔๔	๑๐๑๑๖๔๕๐๕	ริมถนนหมายเลข ๓๓๔๔
๑๐	สำนักงานปศุสัตว์อำเภอราชสาส์น	๙,๑๐	ดงน้อย	ราชสาส์น	๑๐	โค	๒๐๐	๑๓๔๙๐๘๐๘	๑๐๑๑๗๕๔๕๗	พื้นที่สาธารณะในหมู่บ้าน
๑๑	สำนักงานปศุสัตว์อำเภอราชสาส์น	๒,๓	บางคา	ราชสาส์น	๑๐	โค	๒๐๐	๑๓๔๕๓๗๔๐	๑๐๑๑๗๐๔๑๑๔	ริมถนนหมายเลข ๓๔๔๔
๑๒	สำนักงานปศุสัตว์อำเภอบางน้ำเปรี้ยว	๒	บึงน้ำรักษ์	บางน้ำเปรี้ยว	๑๐	โค	๒๐๐	๑๔๐๒๑๕๐๔	๑๐๐๕๔๔๕๐๔	คั่นคลองชลประทานคลอง ๑๔
๑๓	สำนักงานปศุสัตว์อำเภอบางน้ำเปรี้ยว	๙	บึงน้ำรักษ์	บางน้ำเปรี้ยว	๑๐	โค	๒๐๐	๑๓๕๒๔๙๔๘	๑๐๐๕๕๒๓๓๘	คั่นคลองชลประทานคลอง ๑๕
๑๔	สำนักงานปศุสัตว์อำเภอบางน้ำเปรี้ยว	๑,๒,๖,๑๑	โยทะกา	บางน้ำเปรี้ยว	๑๐	โค	๒๐๐	๑๓๕๕๒๑๒๕	๑๐๑๐๖๔๕๐๐	คั่นคลองชลประทานรังสิตใต้
๑๕	สำนักงานปศุสัตว์อำเภอพนมสารคาม	๗	เกาะขนุน	พนมสารคาม	๑๐	โค	๑๐๐	๑๓๔๒๔๖๙๔	๑๐๑๒๒๓๖๓๗	ริมถนนหมายเลข ๗๐๕๐

หมายเหตุ ข้อมูลโดยสำนักงานปศุสัตว์จังหวัดฉะเชิงเทรา ณ เดือนพฤษภาคม ๒๕๖๘

ฟาร์มจระเข้จังหวัดฉะเชิงเทรา

ลำดับที่	ชื่อเกษตรกร/ชื่อนิติบุคคล	ที่ตั้งฟาร์ม				พันธุ์หลัก	พิกัดภูมิศาสตร์		แผนการป้องกัน
		เลขที่	หมู่ที่	ตำบล	อำเภอ		ละติจูด	ลองจิจูด	
๑	นายสกลกฤต ตัญยะบุตร	๖๒๖/๑	๒	เกาะขนุน	พนมสารคาม	จระเข้บ้านจืด	๑๓.๗๓๘๑๓๖๖๗	๑๐๑.๓๗๗๕๐๑๕	ประชาสัมพันธ์และเตรียมความพร้อมบุคลากรในการทำงาน
๒	นางบุญยืน จันทร์สุข	๑๐๙/๓๘	๓	บ้านช่อง	พนมสารคาม	จระเข้บ้านจืด	๑๓.๗๙๙๖๖๗๖๘	๑๐๑.๔๖๕๒๓๑๒	
๓	นายพันธุ์พงศ์ อัครชัยโสภณ	๑๓๓	๓	บ้านช่อง	พนมสารคาม	จระเข้บ้านจืด	๑๓.๗๔๙๔๙๓๓๓	๑๐๑.๓๙๘๐๖๙	
๔	นายมานิชญ์ คงเจริญ	๕๙/๑	๑๑	หนองแห่น	พนมสารคาม	จระเข้บ้านจืด	-	-	
๕	นายอุดมศักดิ์ เสรีพนิชย์การ	๑๐๒	๕	เขาหินซ้อน	พนมสารคาม	จระเข้บ้านจืด	-	-	
๖	นายบุญยัง ส่องแสงจันทร์	๙	๑๒	บ้านช่อง	พนมสารคาม	จระเข้บ้านจืด	๑๓.๘๒๑๑๑๙๘๗	๑๐๑.๔๒๔๘๐๘๔	
๗	ร.ต.ต.วิจิตร ศรีเกษม	๘๑	๗	บ้านช่อง	พนมสารคาม	จระเข้บ้านจืด	๑๓.๘๒๔๑๑๖๘๒	๑๐๑.๔๑๗๘๙๕๘	
๘	นางประนอม นาคพันธ์	๔๑/๑	๗	บ้านช่อง	พนมสารคาม	จระเข้บ้านจืด	-	-	
๙	ส.อ.ต๋นัย ดุซดี	๔๔	๓	พนมสารคาม	พนมสารคาม	จระเข้บ้านจืด	๑๓.๗๔๓๓๗๙๒๒	๑๐๑.๓๒๘๘๓๕๕	
๑๐	นางวารุณี จันทลี	๕๙	๗	บ้านช่อง	พนมสารคาม	จระเข้บ้านจืด	๑๓.๘๒๔๑๖๑๘๒	๑๐๑.๔๑๖๐๖๐๙	
๑๑	นางสุนันท์ จันทลี	๔๗	๗	บ้านช่อง	พนมสารคาม	จระเข้บ้านจืด	๑๓.๘๒๓๐๘๙๐๖	๑๐๑.๔๑๖๓๗๑๙	
๑๒	นายประยูร ล้อคำ	๗๖/๑	๗	หนองยาว	พนมสารคาม	จระเข้บ้านจืด	๑๓.๗๗๖๐๕๖๖๘	๑๐๑.๓๓๙๒๓๑๗	
๑๓	นางชุติมา ยิวาพัฒ	๗๕/๑	๒	บ้านช่อง	พนมสารคาม	จระเข้บ้านจืด	-	-	
๑๔	นางสำรวย ชนะสมบูรณ์	๑๓๔	๖	บ้านช่อง	พนมสารคาม	จระเข้บ้านจืด	-	-	
๑๕	นายสมหวัง สุขเจริญสวัสดิ์	๑๔๗	๗	บ้านช่อง	พนมสารคาม	จระเข้บ้านจืด	-	-	
๑๖	นายอาจินต์ ศรีเกษม	๒๐๔	๑๒	บ้านช่อง	พนมสารคาม	จระเข้บ้านจืด	๑๓.๘๒๓๘๑๕๙	๑๐๑.๔๒๒๖๐๕๕	
๑๗	นายยุทธนา จันทศรี	๑๕๔	๗	บ้านช่อง	พนมสารคาม	จระเข้บ้านจืด	-	-	
๑๘	นายพิสิษฐ์ พรหมศิริ	๓๓๒	๒	เขาหินซ้อน	พนมสารคาม	จระเข้บ้านจืด	๑๓.๗๔๕๘๓๗๘๘	๑๐๑.๔๗๘๘๓๘๘	
๑๙	นายคชา ส่องแสงจันทร์	๑๐๙/๒	๗	บ้านช่อง	พนมสารคาม	จระเข้บ้านจืด	๑๓.๘๒๑๑๑๙๘๗	๑๐๑.๔๒๔๘๐๘๔	
๒๐	นายสมบัติ ขยันกิจ	๑๑	๔	หนองยาว	พนมสารคาม	จระเข้บ้านจืด	๑๓.๗๘๐๙๒๑๑๗	๑๐๑.๓๖๒๓	
๒๑	นายอรุณ มะธิปิไ	๑๐๙/๗๑	๓	บ้านช่อง	พนมสารคาม	จระเข้บ้านจืด	๑๓.๗๙๖๗๘๑๕๕	๑๐๑.๔๖๐๗๕๗๓	

ฟาร์มจระเข้จังหวัดฉะเชิงเทรา

ลำดับที่	ชื่อเกษตรกร/ชื่อนิติบุคคล	ที่ตั้งฟาร์ม				พันธุ์หลัก	พิกัดภูมิศาสตร์		แผนการป้องกัน
		เลขที่	หมู่ที่	ตำบล	อำเภอ		ละติจูด	ลองจิจูด	
๒๒	นายขวัญชัย ศรีเกษม	๒๔/๓	๓	บ้านช่อง	พนมสารคาม	จระเข้บ้านจืด	๑๓.๘๒๐๒๖๗๖๘	๑๐๑.๔๒๔๗๑๐๙	
๒๓	นางสาวสิริพร เสรีพาณิชย์การ	๑๐๒/๓	๕	เขาหินซ้อน	พนมสารคาม	จระเข้บ้านจืด	-	-	
๒๔	นายเจษฎากร กุลากุล	๑๙๑/๑	๑	เขาหินซ้อน	พนมสารคาม	จระเข้บ้านจืด	-	-	
๒๕	บ. ระพีพัฒน์(๑๙๙๙) จก.	๓๕๗/๑	๑๕	เกาะขนุน	พนมสารคาม	จระเข้บ้านจืด	-	-	
๒๖	นายศรณรงค์ ลิ้มเจริญ	๒๐/๓	๗	เขาหินซ้อน	พนมสารคาม	จระเข้บ้านจืด	-	-	
๒๗	นางศรีนวล วีระปิต	๘๒/๓	๑๒	บ้านช่อง	พนมสารคาม	จระเข้บ้านจืด	-	-	
๒๘	นายสุจิตต์ พันธุ์	๑๔๑	๑	เขาหินซ้อน	พนมสารคาม	จระเข้บ้านจืด	-	-	
๒๙	นายพันธุ์พงศ์ อัสวชัยโสภณ	๑๓๓	๓	ท่าถ่าน	พนมสารคาม	จระเข้บ้านจืด	-	-	
๓๐	นายพันธุ์พงศ์ อัสวชัยโสภณ	๑๐๑/๔	๑๕	เกาะขนุน	พนมสารคาม	จระเข้บ้านจืด	๑๓.๗๔๙๔๙๓๓๓	๑๐๑.๓๙๘๐๖๙	
๓๑	นายนพพร ต้นเฮง	๔๙	๑๐	ดงน้อย	ราชสาส์น	จระเข้บ้านจืด	๑๓.๘๔๕๕๙๐๗๙	๑๐๑.๒๖๐๙๙๕๘	
๓๒	นางอุไร เจริญบุรีรักษ์	๗๐	๑๐	ดงน้อย	ราชสาส์น	จระเข้บ้านจืด	๑๓.๘๓๗๙๑๓๒๖	๑๐๑.๒๕๖๒๖๕๖	
๓๓	นางสาวจิตรนภา ประภาศิริ	๓๙/๒	๕	ท่าทองกลาง	บางคล้า	จระเข้บ้านจืด	๑๓.๖๙๔๑๗๐๗๘	๑๐๑.๒๕๐๕๓๑๑	
๓๔	นางสาวจิตรนภา ประภาศิริ	๔๙/๑	๔	บางสวน	บางคล้า	จระเข้บ้านจืด	-	-	
๓๕	นายไพศาล เรียมศรี	๓๔/๒	๑๒	ปากน้ำ	บางคล้า	จระเข้บ้านจืด	๑๓.๗๖๙๑๖๓๙๗	๑๐๑.๒๔๐๑๒๑	
๓๖	นางสาวอุไร เจริญบุรีรักษ์	๔	๓	บางสวน	บางคล้า	จระเข้บ้านจืด	๑๓.๖๙๙๒๓๖๗๒	๑๐๑.๑๗๔๕๕๔๘	
๓๗	นายพงษ์ศักดิ์ ศิริจรรยาพนธ์	๖๒	๔	สาวชะงอก	บางคล้า	จระเข้บ้านจืด	๑๓.๗๐๑๗๒๗๗๔	๑๐๑.๑๔๓๗๕๙๒	
๓๘	นายสรารุช รอดมันคง	๘๒/๒	๒	บางคล้า	บางคล้า	จระเข้บ้านจืด	๑๓.๖๗๔๘๕๒๖๗	๑๐๑.๑๕๐๓๐๕	
๓๙	นายปราโมทย์ ผดุงกุล	๔๐/๒	๔	เสม็ดเหนือ	บางคล้า	จระเข้บ้านจืด	๑๓.๖๗๐๗๗๕๑๖	๑๐๑.๑๘๘๔๕๕	
๔๐	นายสนั่น ทองอ่วม	๕๓	๑	สิบเอ็ดศอก	บ้านโพธิ์	จระเข้บ้านจืด	๑๓.๖๑๕๐๕๐๙	๑๐๑.๑๔๑๖๓๘๘	
๔๑	นายอนุรักษ์ ลือสุขศรี	๒๙	๗	บางพระ	เมือง	จระเข้บ้านจืด	๑๓.๖๕๖๐๒๘๒๖	๑๐๑.๐๔๕๔๙๒๙	
๔๒	นายสมยศ รัตนพงษ์	๕๕/๑	๓	บางกะไห	เมือง	จระเข้บ้านจืด	๑๓.๖๖๔๒๒๓๖๔	๑๐๑.๐๐๕๗๙๖๘	

ฟาร์มจระเข้จังหวัดฉะเชิงเทรา

ลำดับที่	ชื่อเกษตรกร/ชื่อนิติบุคคล	ที่ตั้งฟาร์ม				พันธุ์หลัก	พิกัดภูมิศาสตร์		แผนการป้องกัน
		เลขที่	หมู่ที่	ตำบล	อำเภอ		ละติจูด	ลองจิจูด	
๔๓	นายจตุรพร น้อยใจบุญ	๑/๑	๓	โสรธร	เมือง	จระเข้บ้านจืด	๑๓.๖๕๔๙๕๒๙๙	๑๐๑.๐๔๘๐๔๐๔	
๔๔	นายเกรียงศักดิ์ ต้นหนึ่ง	๒๒	๕	หนามแดง	เมือง	จระเข้บ้านจืด	-	-	
๔๕	นายสมชาย ทฬาดาร	๑	๘	บางเตย	เมือง	จระเข้บ้านจืด	๑๓.๗๑๗๖๐๘๓๗	๑๐๐.๙๘๑๑๒๔๗	
๔๖	นายปัญญา ไวยเจริญ	๘/๓	๘	บางแก้ว	เมือง	จระเข้บ้านจืด	๑๓.๗๒๘๙๕๕๙๔	๑๐๑.๑๒๕๘๕๑๖	
๔๗	นางเรียม สระบุรินทร์	๖๘	๒	หัวสำโรง	แปลงยาว	จระเข้บ้านจืด	๑๓.๖๔๖๑๑๑๙๓	๑๐๑.๒๙๑๙๒๘๓	
๔๘	นายพีระ ลือนันต์	๗๘	๑๑	แปลงยาว	แปลงยาว	จระเข้บ้านจืด	-	-	
๔๙	บ.ชาละวันแอนด์ซัน จก.	๑๓๑/๑๐	๑๕	บางปะกง	บางปะกง	จระเข้บ้านจืด	๑๓.๕๐๔๔๖๗๒	๑๐๐.๙๔๖๘๖๙๕	
๕๐	นายกรณวิตร เพชรเจริญ	๑๑๑	๑	บางสมัคร	บางปะกง	จระเข้บ้านจืด	-	-	
๕๑	นายมนัส คล้อยสุวรรณ	๑๖๐/๔๘๐	๒	บางสมัคร	บางปะกง	จระเข้บ้านจืด	๑๓.๕๒๖๙๔๕๖๑	๑๐๐.๙๖๑๓๕๕๔	
๕๒	นายณัฐวัฒน์ เกรียงอุบลมณี	๒๓๙/๒๐	๕	โพรงอากาศ	บางน้ำเปรี้ยว	จระเข้บ้านจืด	-	-	
๕๓	นายภาคิน โรจนภานุกร	๒๔	๕	โพรงอากาศ	บางน้ำเปรี้ยว	จระเข้บ้านจืด	๑๓.๘๔๘๖๖๓๘๑	๑๐๑.๐๖๘๖๒๓๗	
๕๔	นายสุรชัย พลังงาม	๙๑	๔	คูยายมี	สนามชัยเขต	จระเข้บ้านจืด	-	-	
๕๕	นายพันรัช ชินรัมย์	๔๗	๑๑	คลองตะเกรา	ท่าตะเกรา	จระเข้บ้านจืด	๑๓.๔๗๐๙๑๖๕	๑๐๑.๕๖๐๓๐๕๔	

หมายเหตุ ข้อมูลโดยสำนักงานประมงจังหวัดฉะเชิงเทรา ณ เดือน พฤษภาคม ๒๕๖๘

บทที่ ๕

การติดตามและรายงาน

บทที่ ๕ การติดตามและรายงาน

การติดตามและรายงานผลการดำเนินงานตามแผนป้องกันและบรรเทาสาธารณภัยด้านการเกษตรในช่วงฤดูฝน ปี ๒๕๖๘ กระทรวงเกษตรและสหกรณ์ โดยสำนักแผนงานและโครงการพิเศษ ได้กำหนดให้มีระบบการติดตามและรายงานผลการปฏิบัติงานของหน่วยงานที่เกี่ยวข้อง เพื่อให้การขับเคลื่อนแผนป้องกันและบรรเทาสาธารณภัยด้านการเกษตรในช่วงฤดูฝน บรรลุตามเป้าหมายที่กำหนดไว้ในภาพรวม โดยมีแนวทางการดำเนินงาน ดังนี้

ระดับจังหวัด ให้ศูนย์ติดตามและแก้ไขปัญหาภัยพิบัติด้านการเกษตรจังหวัด ดำเนินการดังนี้

๑. ก่อนเกิดภัย

- ให้ศูนย์ติดตามและแก้ไขปัญหาภัยพิบัติด้านการเกษตรจังหวัด ประชุมคณะกรรมการบริหารศูนย์ และจัดทำแผนป้องกันและบรรเทาสาธารณภัยด้านการเกษตรในช่วงฤดูฝน ส่งให้ศูนย์ติดตามและแก้ไขปัญหาภัยพิบัติด้านการเกษตร กระทรวงเกษตรและสหกรณ์

๒. ขณะเกิดภัย

- เมื่อเกิดภัยให้ศูนย์ติดตามและแก้ไขปัญหาภัยพิบัติด้านการเกษตรจังหวัด ประชุมคณะกรรมการบริหารศูนย์ เพื่อติดตามสถานการณ์และปรับแผนการให้ความช่วยเหลือผู้ประสบภัยพิบัติด้านการเกษตรตามความเหมาะสมกับสถานการณ์ภัย

- ให้ศูนย์ติดตามฯ จังหวัด รายงานข้อมูลเบื้องต้น ดังนี้

- สถานการณ์เบื้องต้น
- รายงานความเสียหายเบื้องต้น
- การช่วยเหลือ(ในภาวะฉุกเฉิน)

๓. หลังเกิดภัย

- ให้ศูนย์ติดตามฯ จังหวัดรายงานข้อมูลดังนี้

- การช่วยเหลือเกษตรกรผู้ประสบภัยตามระเบียบกระทรวงการคลังฯ (การฟื้นฟูหลังเกิดภัย)
- สถานการณ์ปัจจุบัน/แนวโน้มในระยะต่อไป
- ปัญหาอุปสรรค/ข้อเสนอแนะ

โดยรายงานสถานการณ์ภัยพิบัติ ปี ๒๕๖๘ ให้ศูนย์ติดตามฯ กระทรวงเกษตรและสหกรณ์ ทางโทรสาร ๐-๒๖๒๙-๙๖๖๐ หรือทาง E-Mail : droughtcenter @gmail.com จนกว่าสถานการณ์จะเข้าสู่ภาวะปกติ

ภาคผนวก

**บัญชีทรัพยากรของหน่วยงานในสังกัดกระทรวงเกษตรและสหกรณ์
ที่ใช้ในการป้องกันและบรรเทาสาธารณภัยด้านการเกษตรในช่วงฤดูฝน ปี ๒๕๖๘
จังหวัดฉะเชิงเทรา ประจำปีงบประมาณ ๒๕๖๘**

ที่	ชื่อหน่วยงาน	หมายเลขโทรศัพท์	ประเภทเครื่องจักรกล/ยานพาหนะ/ เครื่องมืออุปกรณ์	จำนวน
๑	โครงการส่งน้ำและบำรุงรักษาพระองค์ ไชยानุชิต	๐-๓๘๕๑-๑๑๕๔ ต่อ ๒๑	๑.รถบรรทุกน้ำ ขนาด ๖,๐๐๐ ลิตร ๒.รถบรรทุกเทท้าย ๖ ล้อ	๑ คัน ๑ คัน
๒	โครงการชลประทานฉะเชิงเทรา	๐-๓๘๕๘-๗๐๙๓-๔	๑. รถบรรทุก ๔ ล้อ ขนาด ๑ ตัน ๒. รถบรรทุก ๔ ล้อ ขนาด ๒ ตัน ๓. รถบรรทุก ๖ ล้อ ขนาด ๖ ตัน ๔.รถบรรทุกน้ำ ขนาด ๖,๐๐๐ ลิตร ๕.รถตัดหญ้า-ชุดหลัง ๖.รถบรรทุก ๖ ล้อ ติดเครน ๗.เรือตรวจการณ์กัญภัยทางทะเล ๔ ที่นั่ง	๒ คัน ๑ คัน ๑ คัน ๑ คัน ๑ คัน ๑ คัน ๑ ลำ
๓	โครงการส่งน้ำและบำรุงรักษาคลองสี่แยก	๐-๓๘๐๘-๖๒๘๙	๑.เรือท้องแบนพร้อมเครื่องติดท้าย ๒.รถบรรทุกน้ำ ขนาด ๕,๐๐๐ ลิตร ๓.รถปิกอัพ ๔ ล้อ ๔ ประตู ๔.รถ ๖ ล้อ ๕.รถบรรทุกเทท้าย ๑๐ ล้อ ๖.รถตัดหญ้าชุดหลัง ๗.เสื้อชูชีพ	๑ คัน ๑ คัน ๔ คัน ๑ คัน ๒ คัน ๑ คัน ๖ ตัว
๔	โครงการส่งน้ำและบำรุงรักษาบางปะกง	๐-๓๘๐๙-๓๗๔๓	๑.เรือตรวจการณ์กัญภัยทางทะเล ๔ ที่นั่ง ๒.เรือตรวจการณ์กัญภัยทางทะเล ๑๐ ที่นั่ง ๓.รถบรรทุกน้ำขนาด ๖,๐๐๐ ลิตร	๑ ลำ ๑ ลำ ๑ คัน



คำสั่งกระทรวงเกษตรและสหกรณ์

ที่ ๕๖๕/๒๕๖๗

เรื่อง จัดตั้งศูนย์ติดตามและแก้ไขปัญหาภัยพิบัติด้านการเกษตร จังหวัด

ตามที่ได้มีคำสั่งกระทรวงเกษตรและสหกรณ์ ที่ ๗๗๒/๒๕๖๓ ลงวันที่ ๑๙ มิถุนายน พ.ศ. ๒๕๖๓ เรื่อง จัดตั้งศูนย์ติดตามและแก้ไขปัญหาภัยพิบัติด้านการเกษตร จังหวัด ไว้แล้ว นั้น

เพื่อให้ขับเคลื่อนการดำเนินการป้องกันและแก้ไขปัญหาภัยพิบัติด้านการเกษตรสอดคล้องกับสถานการณ์ปัจจุบัน รวมถึงการเฝ้าระวัง ติดตาม รายงานสถานการณ์ แจ้งเตือน และให้ความช่วยเหลือผู้ประสบภัยพิบัติด้านการเกษตรอย่างเป็นระบบ รวดเร็ว และมีประสิทธิภาพ อาศัยอำนาจตามความในมาตรา ๒๑ แห่งพระราชบัญญัติระเบียบบริหารราชการแผ่นดิน พ.ศ. ๒๕๓๔ และที่แก้ไขเพิ่มเติม จึงยกเลิกคำสั่งกระทรวงเกษตรและสหกรณ์ ที่ ๗๗๒/๒๕๖๓ ลงวันที่ ๑๙ มิถุนายน พ.ศ. ๒๕๖๓ และจัดตั้งศูนย์ติดตามและแก้ไขปัญหาภัยพิบัติด้านการเกษตร จังหวัด ขึ้นใหม่ โดยมีองค์ประกอบ หน้าที่และอำนาจ ดังนี้

องค์ประกอบ

- | | |
|--|---------------------|
| ๑. ผู้ตรวจราชการกระทรวงเกษตรและสหกรณ์ เขตตรวจราชการที่รับผิดชอบ | ผู้อำนวยการศูนย์ |
| ๒. เกษตรและสหกรณ์จังหวัด | รองผู้อำนวยการศูนย์ |
| ๓. เกษตรจังหวัด | กรรมการ |
| ๔. ประมงจังหวัด | กรรมการ |
| ๕. ปศุสัตว์จังหวัด | กรรมการ |
| ๖. สหกรณ์จังหวัด | กรรมการ |
| ๗. ปฎิรูปที่ดินจังหวัด | กรรมการ |
| ๘. ผู้อำนวยการสำนักงานตรวจบัญชีสหกรณ์ | กรรมการ |
| ๙. ผู้อำนวยการโครงการชลประทาน | กรรมการ |
| ๑๐. ผู้อำนวยการสถานีพัฒนาที่ดิน | กรรมการ |
| ๑๑. ผู้อำนวยการศูนย์เมล็ดพันธุ์ข้าว และ/หรือ ผู้อำนวยการศูนย์วิจัยข้าว | กรรมการ |
| ๑๒. ผู้อำนวยการสำนักงานเศรษฐกิจการเกษตร | กรรมการ |
| ๑๓. ผู้อำนวยการสำนักวิจัยและพัฒนาการเกษตรเขต และ/หรือ
ผู้อำนวยการศูนย์วิจัยและพัฒนาการเกษตร | กรรมการ |
| ๑๔. ผู้อำนวยการศูนย์หม่อนไหมเฉลิมพระเกียรติ
สมเด็จพระนางเจ้าสิริกิติ์ พระบรมราชินีนาถ | กรรมการ |
| ๑๕. ผู้อำนวยการการยางแห่งประเทศไทยสาขาหรือจังหวัด | กรรมการ |
| ๑๖. ผู้อำนวยการสำนักงานทรัพยากรธรรมชาติและสิ่งแวดล้อมจังหวัด | กรรมการ |
| ๑๗. หัวหน้าสำนักงานป้องกันและบรรเทาสาธารณภัยจังหวัด | กรรมการ |
| ๑๘. ผู้อำนวยการสถานีอุตุนิยมวิทยาจังหวัด | กรรมการ |

๑๙. ผู้อำนวยการ...

๑๙. ผู้อำนวยการสำนักงานธนาคารเพื่อการเกษตร
และสหกรณ์การเกษตรจังหวัด กรรมการ
๒๐. หัวหน้ากลุ่มช่วยเหลือเกษตรกรและโครงการพิเศษ กรรมการ
สำนักงานเกษตรและสหกรณ์จังหวัด และเลขานุการศูนย์

หน้าที่และอำนาจ

๑. จัดทำแผนป้องกันและบรรเทาสาธารณภัยด้านการเกษตรระดับจังหวัด และพิจารณา
ทบทวนแผนให้สอดคล้องเหมาะสมกับสถานการณ์ที่เกิดขึ้นในแต่ละช่วงเวลา
 ๒. ติดตามสถานการณ์เพื่อประเมินผลกระทบด้านการเกษตร รวมทั้งแจ้งเตือนภัยให้เกษตรกรทราบ
ได้อย่างรวดเร็วทันต่อสถานการณ์
 ๓. รายงานการดำเนินงานของศูนย์ติดตามและแก้ไขปัญหาภัยพิบัติด้านการเกษตรระดับจังหวัด
สถานการณ์ ข้อมูลความเสียหาย การให้ความช่วยเหลือ รวมทั้งปัญหา อุปสรรคในการดำเนินการช่วยเหลือ
เกษตรกรให้ศูนย์ติดตามและแก้ไขปัญหาภัยพิบัติด้านการเกษตร กระทรวงเกษตรและสหกรณ์ทราบ
 ๔. ติดตาม แก้ไขปัญหา และเร่งรัดการช่วยเหลือผู้ประสบภัยพิบัติด้านการเกษตรของ
หน่วยงานในสังกัดกระทรวงเกษตรและสหกรณ์ที่เกี่ยวข้องภายในจังหวัด ให้เกิดความรวดเร็ว ถูกต้อง และ
เหมาะสมต่อสถานการณ์
 ๕. ประสานกับหน่วยงานอื่นหรือคณะกรรมการอื่น ทั้งในและนอกสังกัดกระทรวงเกษตรและ
สหกรณ์ที่เกี่ยวข้องกับการบรรเทาความเสียหายที่เกิดขึ้นจากภัยพิบัติ
 ๖. แต่งตั้งคณะทำงานหรือมอบหมายเจ้าหน้าที่เพื่อปฏิบัติงานตามที่เห็นสมควร
 ๗. ปฏิบัติงานอื่นตามที่ได้รับมอบหมาย
- ทั้งนี้ ตั้งแต่บัดนี้เป็นต้นไป

สั่ง ณ วันที่ ๒๒ พฤษภาคม พ.ศ. ๒๕๖๗

(นายประยูร อินสกุล)

ปลัดกระทรวงเกษตรและสหกรณ์

ด่วนที่สุด

ที่ กษ ๐๒๑๒/ว.๕๕๕



สำนักงานปลัดกระทรวงเกษตรและสหกรณ์
ถนนราชดำเนินนอก กทม. ๑๐๒๐๐

๕ มิถุนายน ๒๕๖๘

เรื่อง แผนการป้องกันและบรรเทาสาธารณภัยด้านการเกษตร ในช่วงฤดูฝน ปี ๒๕๖๘

เรียน ผู้ว่าราชการจังหวัด ทุกจังหวัด

สิ่งที่ส่งมาด้วย แผนการป้องกันและบรรเทาสาธารณภัยด้านการเกษตร ในช่วงฤดูฝน ปี ๒๕๖๘ (QR code)

ด้วยศูนย์ติดตามและแก้ไขปัญหาภัยพิบัติด้านการเกษตร กระทรวงเกษตรและสหกรณ์ ได้มีการประชุมเมื่อวันที่ ๒๓ พฤษภาคม ๒๕๖๘ ที่ประชุมมีมติเห็นชอบการป้องกันและบรรเทาสาธารณภัยด้านการเกษตร ในช่วงฤดูฝน ปี ๒๕๖๘ เพื่อเป็นกรอบแนวทางการดำเนินงานป้องกันและลดความเสี่ยงจากสถานการณ์ภัยพิบัติด้านการเกษตร และเตรียมความพร้อมให้กับส่วนราชการที่เกี่ยวข้องในการให้ความช่วยเหลือเพื่อบรรเทาความเดือดร้อนแก่เกษตรกรผู้ประสบภัย จึงได้กำหนดมาตรการลดความเสี่ยงจากอุทกภัยและฝนทิ้งช่วง แบ่งเป็น ๓ ได้แก่ คือ ๑) การป้องกันและเตรียมความพร้อม ๒) การเผชิญเหตุและการหยุดยั้งความเสียหาย และ ๓) การฟื้นฟูให้ดีกว่าเดิม รายละเอียดปรากฏตามสิ่งที่ส่งมาด้วย เพื่อให้ทุกหน่วยงานสามารถปฏิบัติงาน ประสานงานกับหน่วยงานที่เกี่ยวข้องในการป้องกันและให้ความช่วยเหลือผู้ประสบภัยได้อย่างรวดเร็ว และมีประสิทธิภาพ

เพื่อให้การป้องกันและแก้ไขปัญหาภัยพิบัติด้านการเกษตรเป็นไปอย่างมีประสิทธิภาพ จึงขอให้เกษตรและสหกรณ์จังหวัด ในฐานะรองผู้อำนวยการศูนย์ติดตามและแก้ไขปัญหาภัยพิบัติด้านการเกษตร จังหวัด ดำเนินการดังนี้

๑. จัดทำแผนการป้องกันและบรรเทาสาธารณภัยด้านการเกษตร ในช่วงฤดูฝน ปี ๒๕๖๘ จังหวัด และนำเสนอคณะอนุกรรมการพัฒนาการเกษตรและสหกรณ์ระดับจังหวัด เพื่อรับทราบแนวทางการป้องกันและบรรเทาสาธารณภัยด้านการเกษตร ในช่วงฤดูฝน ปี ๒๕๖๘ ของจังหวัด และแจ้งให้ศูนย์ติดตามและแก้ไขปัญหาภัยพิบัติด้านการเกษตร กระทรวงเกษตรและสหกรณ์ ทราบภายในวันที่ ๓๐ มิถุนายน ๒๕๖๘

๒. ตรวจสอบบัญชีทรัพยากร เครื่องจักร เครื่องมือและอุปกรณ์ บุคลากร ให้อยู่ในสภาพพร้อมใช้งาน สามารถออกปฏิบัติได้ทันทีที่มีแนวโน้มเกิดสถานการณ์ รวมทั้งทดสอบช่องทางการสื่อสารระบบขอรับการช่วยเหลือระหว่างหน่วยงาน

๓. จัดหน่วยเฉพาะกิจ โดยแบ่งพื้นที่ ความรับผิดชอบและพื้นที่ เพื่อให้คำแนะนำการเตรียมการป้องกัน การดูแลรักษาและฟื้นฟูสภาพ รวมทั้งสำรวจและประเมินความเสียหายเบื้องต้น ตลอดจนความต้องการความช่วยเหลือด้านการเกษตร

๔. สร้างการรับรู้และความเข้าใจถึงความเสี่ยงและผลกระทบ และคำแนะนำการเริ่มการเพาะปลูกข้าวในช่วงฤดูฝน เพื่อวางแผนทำการผลิตให้สอดคล้องกับปริมาณฝนในพื้นที่ ให้กับหน่วยงานระดับพื้นที่

๕. ให้ประสานการปฏิบัติงานและสนับสนุนการดำเนินงานของกองอำนาจการป้องกันและบรรเทาสาธารณภัยจังหวัด ศูนย์บัญชาการเหตุการณ์ระดับจังหวัด อำเภอ และศูนย์ปฏิบัติการฉุกเฉินในระดับองค์กรปกครองส่วนท้องถิ่น

๖. หากเกิดภัย...

๖. หากเกิดภัยให้รายงานสถานการณ์อุทกภัย/ดินโคลนถล่ม ฝนทิ้งช่วง การประเมินความเสียหายด้านการเกษตร ตลอดจนการให้ความช่วยเหลือ ต่อศูนย์ติดตามและแก้ไขปัญหาภัยพิบัติด้านการเกษตร กระทรวงเกษตรและสหกรณ์ ผ่านทางโทรศัพท์/โทรสาร ๐-๒๒๒๙-๙๖๖๐, ๐-๒๒๘๑-๙๔๐๑ และทาง E-mail : disas.plan@gmail.com จนกว่าสถานการณ์จะเข้าสู่ภาวะปกติ

จึงเรียนมาเพื่อโปรดทราบและพิจารณาขอหมายให้เกษตรกรและสหกรณ์จังหวัด ในฐานะรองผู้อำนวยการศูนย์ติดตามและแก้ไขปัญหาภัยพิบัติด้านการเกษตร จังหวัด ดำเนินการต่อไป

ขอแสดงความนับถือ



(นายฉัตร ณีใจ)

รองปลัดกระทรวงเกษตรและสหกรณ์
ผู้อำนวยการศูนย์ติดตามและแก้ไขปัญหาภัยพิบัติด้านการเกษตร
กระทรวงเกษตรและสหกรณ์

สำนักแผนงานและโครงการพิเศษ
โทรศัพท์/โทรสาร ๐-๒๒๘๑-๙๔๐๑

การป้องกันและบรรเทาสาธารณภัยด้านการเกษตร
ในช่วงฤดูฝน ปี ๒๕๖๘



<https://s.moac.go.th/EGYB5p>



หลักเกณฑ์วิธีปฏิบัติปลีกย่อยเกี่ยวกับการให้ความช่วยเหลือ
ด้านการเกษตรผู้ประสบภัยพิบัติกรณีฉุกเฉิน
พ.ศ. ๒๕๖๔

โดยที่เป็นการสมควรกำหนดหลักเกณฑ์วิธีปฏิบัติปลีกย่อยเกี่ยวกับการให้ความช่วยเหลือ
ด้านการเกษตรผู้ประสบภัยพิบัติกรณีฉุกเฉิน ให้มีความเหมาะสมยิ่งขึ้น

อาศัยอำนาจตามความในข้อ ๘ ของหลักเกณฑ์การใช้จ่ายเงินอุดหนุนราชการเพื่อช่วยเหลือ
ผู้ประสบภัยพิบัติกรณีฉุกเฉิน พ.ศ. ๒๕๖๓ ซึ่งกระทรวงการคลังกำหนดขึ้นโดยอาศัยอำนาจตามความในข้อ ๒๗
แห่งระเบียบกระทรวงการคลังว่าด้วยเงินอุดหนุนราชการเพื่อช่วยเหลือผู้ประสบภัยพิบัติกรณีฉุกเฉิน พ.ศ. ๒๕๖๒
กระทรวงเกษตรและสหกรณ์จึงกำหนดหลักเกณฑ์วิธีปฏิบัติปลีกย่อยเกี่ยวกับการให้ความช่วยเหลือ
ด้านการเกษตรผู้ประสบภัยพิบัติกรณีฉุกเฉินไว้ดังต่อไปนี้

๑. หลักเกณฑ์นี้เรียกว่า “หลักเกณฑ์วิธีปฏิบัติปลีกย่อยเกี่ยวกับการให้ความช่วยเหลือ
ด้านการเกษตรผู้ประสบภัยพิบัติกรณีฉุกเฉิน พ.ศ. ๒๕๖๔”

๒. หลักเกณฑ์นี้ให้ใช้บังคับวันที่เกิดภัย ตั้งแต่วันที่ ๑ กันยายน ๒๕๖๔

๓. ให้ยกเลิก หลักเกณฑ์วิธีปฏิบัติปลีกย่อยเกี่ยวกับการให้ความช่วยเหลือด้านการเกษตร
ผู้ประสบภัยพิบัติกรณีฉุกเฉิน พ.ศ. ๒๕๕๖

๔. ขอบเขตการจ่ายเงินอุดหนุนราชการ จะต้องเป็นการช่วยเหลือผู้ประสบภัยพิบัติกรณีฉุกเฉิน
ตามความหมายแห่งระเบียบกระทรวงการคลังว่าด้วยเงินอุดหนุนราชการเพื่อช่วยเหลือผู้ประสบภัยพิบัติกรณีฉุกเฉิน

๕. การจ่ายเงินอุดหนุนราชการเพื่อช่วยเหลือผู้ประสบภัยพิบัติกรณีฉุกเฉิน ด้านการเกษตร
ให้ดำเนินการช่วยเหลือแก่ผู้ประสบภัยพิบัติที่ขึ้นทะเบียนและปรับปรุงทะเบียนกับหน่วยงานที่กำกับดูแลแต่ละด้าน
ของกระทรวงเกษตรและสหกรณ์ก่อนเกิดภัยพิบัติแล้วเท่านั้น โดยการเบิกจ่ายให้ปฏิบัติตามหลักเกณฑ์ วิธีการ
เงื่อนไข และอัตรา ดังต่อไปนี้

๕.๑ ด้านพืช ให้ดำเนินการช่วยเหลือผู้ประสบภัยพิบัติ เป็นเงิน ดังนี้

๕.๑.๑ กรณีพื้นที่ทำการเพาะปลูกมีพืชตายหรือเสียหายจนไม่สามารถฟื้นฟู
หรือเยียวยาให้กลับสู่สภาพเดิมได้อีก ให้ช่วยเหลือตามจำนวนพื้นที่เพาะปลูกที่เสียหายจริง ไม่เกินครัวเรือนละ
๓๐ ไร่ ในอัตรา ดังนี้

- ข้าว	ไร่ละ	๑,๓๔๐	บาท
- พืชไร่และพืชผัก	ไร่ละ	๑,๙๘๐	บาท
- ไม้ผลไม้น้ำยืนต้น และอื่นๆ	ไร่ละ	๔,๐๔๘	บาท

๕.๑.๒ กรณีพื้นที่ทำการเพาะปลูกได้ถูกหิน ดิน ทราย ไม้ โคลน รวมทั้งซากวัสดุ
ทุกชนิดทับถม จนไม่สามารถใช้เพาะปลูกได้และหน่วยงานของรัฐไม่สามารถเข้าไปให้ความช่วยเหลือ
กรณีดังกล่าวได้ ให้ช่วยเหลือเป็นค่าใช้จ่ายในการขุดลอก ขนย้ายหิน ดิน ทราย ไม้ โคลน รวมทั้งซากวัสดุ
ที่ทับถมพื้นที่แปลงเกษตรกรรม เพื่อให้สามารถใช้พื้นที่เพื่อการเพาะปลูกพืชได้ในขนาดพื้นที่ไม่เกิน ๕ ไร่ ทั้งนี้
ราคาไม่เกินไร่ละ ๗,๐๐๐ บาท

(นายชิตติ โลหะปิยะพรหม)
ผู้อำนวยการสำนักแผนงานและโครงการพิเศษ
สำนักงานปลัดกระทรวงเกษตรและสหกรณ์

๕.๒ ด้านประมง ให้ดำเนินการช่วยเหลือผู้เพาะเลี้ยงสัตว์น้ำที่ประสบภัยพิบัติที่สัตว์ตาย หรือสูญหาย ให้ดำเนินการช่วยเหลือเป็นเงิน ดังนี้

๕.๒.๑ กุ้งก้ามกราม กุ้งทะเล หรือหอยทะเล ไร่ละ ๑๑,๗๘๐ บาท ไม่เกินรายละ ๕ ไร่

๕.๒.๒ ปลาหรือสัตว์น้ำอื่นนอกจากข้อ ๕.๒.๑ ที่เลี้ยงในบ่อดิน นาข้าวหรือร่องสวน (คิดเฉพาะพื้นที่เลี้ยง) ไร่ละ ๔,๖๘๒ บาท ไม่เกินรายละ ๕ ไร่

๕.๒.๓ สัตว์น้ำตามข้อ ๕.๒.๑ และข้อ ๕.๒.๒ ที่เลี้ยงในกระชัง บ่อซีเมนต์ หรือที่เลี้ยง ในลักษณะอื่นที่คล้ายคลึงกัน ตารางเมตรละ ๓๖๘ บาท ไม่เกินรายละ ๘๐ ตารางเมตร

ทั้งนี้ หากคิดคำนวณพื้นที่เลี้ยงแล้ว ผู้เพาะเลี้ยงสัตว์น้ำที่ประสบภัยพิบัติรายใด จะได้รับการช่วยเหลือเป็นเงินต่ำกว่า ๓๖๘ บาท ให้ช่วยเหลือในอัตรารายละ ๓๖๘ บาท

๕.๓ ด้านปศุสัตว์

๕.๓.๑ ให้ดำเนินการช่วยเหลือผู้ประสบภัยพิบัติในกรณีที่เป็นการจัดหาอาหารสัตว์ วัคซีนและเวชภัณฑ์รักษาสัตว์ เพื่อการฟื้นฟูสุขภาพสัตว์เลี้ยง และการจัดหาอาหารสัตว์ ตามราคาท้องตลาด หรือตามความจำเป็นเหมาะสม

๕.๓.๒ การให้ความช่วยเหลือกรณีแปลงหญ้าเลี้ยงสัตว์ของเกษตรกรตายหรือเสียหาย จนไม่สามารถฟื้นฟูหรือเยียวยาให้กลับสู่สภาพเดิมได้ ให้ดำเนินการช่วยเหลือเป็นเงิน ในอัตราไร่ละ ๑,๙๘๐ บาท แต่ไม่เกินรายละ ๓๐ ไร่

๕.๓.๓ การให้ความช่วยเหลือกรณีสัตว์ตายหรือสูญหาย ให้ช่วยเหลือตามจำนวน ที่เสียหายจริง แต่ไม่เกินเกณฑ์การช่วยเหลือที่กำหนด โดยให้ดำเนินการช่วยเหลือผู้ประสบภัยพิบัติ เป็นเงิน ดังนี้

ชนิดสัตว์	อัตรารายละไม่เกิน (บาท)	เกณฑ์การช่วยเหลือต่อราย
๑ โค -อายุน้อยกว่า ๖ เดือน -อายุ ๖ เดือน ถึง ๑ ปี -อายุมากกว่า ๑ ปี ถึง ๒ ปี -อายุมากกว่า ๒ ปีขึ้นไป	๑๓,๐๐๐ ๒๒,๐๐๐ ๒๙,๐๐๐ ๓๕,๐๐๐	ไม่เกินรายละ ๕ ตัว
๒ กระบือ -อายุน้อยกว่า ๖ เดือน -อายุ ๖ เดือน ถึง ๑ ปี -อายุมากกว่า ๑ ปี ถึง ๒ ปี -อายุมากกว่า ๒ ปีขึ้นไป	๑๕,๐๐๐ ๒๔,๐๐๐ ๓๒,๐๐๐ ๓๙,๐๐๐	ไม่เกินรายละ ๕ ตัว
๓. สุกร - อายุ ๑ - ๓๐ วัน - อายุมากกว่า ๓๐ วันขึ้นไป	๑,๕๐๐ ๓,๐๐๐	ไม่เกินรายละ ๑๐ ตัว
๔. แพะ/แกะ -อายุ ๑ - ๓๐ วัน -อายุมากกว่า ๓๐ วัน	๑,๕๐๐ ๓,๐๐๐	ไม่เกินรายละ ๑๐ ตัว

(นายจิติ โสทธิยะพรพน)
ผู้อำนวยการสำนักแผนงานและโครงการพิเศษ
สำนักงานปลัดกระทรวงเกษตรและสหกรณ์

ชนิดสัตว์	อัตราตัวละไม่เกิน (บาท)	เกณฑ์การช่วยเหลือต่อราย
๕. ไก่พื้นเมือง/ไก่งวง -อายุ ๑ - ๒๑ วัน -อายุมากกว่า ๒๑ วัน ขึ้นไป	๓๐ ๘๐	ไม่เกินรายละ ๓๐๐ ตัว
๖. ไก่ไข่ -อายุ ๑ - ๒๑ วัน -อายุมากกว่า ๒๑ วัน ขึ้นไป	๓๐ ๑๐๐	ไม่เกินรายละ ๑,๐๐๐ ตัว
๗. ไก่เนื้อ -อายุ ๑ - ๒๑ วัน -อายุมากกว่า ๒๑ วัน ขึ้นไป	๒๐ ๕๐	ไม่เกินรายละ ๑,๐๐๐ ตัว
๘. เป็ดไข่ -อายุ ๑ - ๒๑ วัน -อายุมากกว่า ๒๑ วัน ขึ้นไป	๓๐ ๑๐๐	ไม่เกินรายละ ๑,๐๐๐ ตัว
๙. เป็ดเนื้อ/เป็ดเทศ -อายุ ๑ - ๒๑ วัน -อายุมากกว่า ๒๑ วัน ขึ้นไป	๓๐ ๘๐	ไม่เกินรายละ ๑,๐๐๐ ตัว
๑๐. นกกระทา -อายุ ๑ - ๒๑ วัน -อายุมากกว่า ๒๑ วัน ขึ้นไป	๑๐ ๓๐	ไม่เกินรายละ ๑,๐๐๐ ตัว
๑๑. นกกระทาจอกเทศ	๒,๐๐๐	ไม่เกินรายละ ๑๐ ตัว
๑๒. ห่าน	๑๐๐	ไม่เกินรายละ ๓๐๐ ตัว

๕.๔ ด้านการเกษตรอื่น ให้ดำเนินการช่วยเหลือผู้ประสบภัยพิบัติ ดังนี้

๕.๔.๑ การปรับเปลี่ยนพื้นที่ด้านการเกษตรที่เป็นการบรรเทาความเดือดร้อนของผู้ประสบภัยพิบัติ ค่าใช้จ่ายในการดำเนินการปรับเปลี่ยนพื้นที่การไถพรวน การก่อสร้างคันดินเพื่อการเพาะปลูกพืชหรือประกอบกิจกรรมด้านการเกษตรที่เป็นการบรรเทาความเดือดร้อนของผู้ประสบภัยพิบัติ ให้ช่วยเหลือค่าใช้จ่ายโดยhemง่าย โดยช่วยเหลือพื้นที่ที่เสียหายจริง ในอัตราไร่ละ ๘๐๐ บาท

๕.๔.๒ การปรับเปลี่ยนพื้นที่นาเกลือทะเลที่เป็นการบรรเทาความเดือดร้อนของผู้ประสบภัยพิบัติ ค่าใช้จ่ายในการดำเนินการปรับพื้นที่ทำนาเกลือทะเล ให้ช่วยเหลือตามจำนวนพื้นที่ที่เสียหายจริง ในอัตราไร่ละ ๑,๒๒๐ บาท ไม่เกินครัวเรือนละ ๓๐ ไร่


 (นายจิติ โลหะปิยะพรรณ)
 ผู้อำนวยการสำนักแผนงานและโครงการพิเศษ
 สำนักงานปลัดกระทรวงเกษตรและสหกรณ์

๕.๔.๓ ค่าซ่อมแซมอาคารชลประทานและระบบชลประทานให้สามารถใช้งานได้ ในช่วงฉุกเฉิน โดยให้ดำเนินการได้เฉพาะในส่วนที่เกี่ยวกับการระบายน้ำ

ในกรณีใช้เครื่องจักรกลของส่วนราชการในสังกัดกระทรวงเกษตรและสหกรณ์ เพื่อดำเนินการขุดลอกเปิดทางน้ำ งานกำจัดวัชพืชที่เกิดขวางการระบายน้ำ งานขุดลอกดิน ทราบาย วัสดุที่ทับถมทางระบายน้ำ ให้นำอัตราราคางานตามราคากลางที่ได้รับอนุมัติจากสำนักงานงบประมาณหรือกระทรวงการคลัง มาใช้โดยอนุโลม

๕.๔.๔ ค่าจ้างเหมารถยนต์ ค่าระวางบรรทุกรถไฟและเรือบรรทุกของเอกชน เพื่อใช้ในการขนย้ายสัตว์เลี้ยงที่ประสบภัย และที่นำไปสนับสนุนหรือขนส่งพืชพันธุ์อาหารสัตว์ หรืออาหารสัตว์ ให้เบิกจ่ายดังนี้

๕.๔.๔.๑ ค่าจ้างเหมารถยนต์และเรือบรรทุกของเอกชน ให้จ่ายเป็นรายวัน ตามราคาท้องถิ่น

๕.๔.๔.๒ ค่าระวางบรรทุกทางรถไฟ ให้เบิกจ่ายได้เท่าที่จ่ายจริงตามความจำเป็น

๖. กรณีมีความจำเป็น หากรายการใดมิได้กำหนดให้จ่ายเป็นเงินให้อยู่ในดุลยพินิจของผู้มีอำนาจ อนุมัติให้การช่วยเหลือพิจารณาให้จ่ายเป็นเงินก็ได้ โดยคำนึงถึงสภาพและเหตุการณ์ตามความเหมาะสม

ประกาศ ณ วันที่ ๒๗ สิงหาคม ๒๕๖๔

(นายทองเปลว กองจันทร์)
ปลัดกระทรวงเกษตรและสหกรณ์

(นายจิติ โลหะปิยะพรณ)
ผู้อำนวยการสำนักแผนงานและโครงการพิเศษ
สำนักงานปลัดกระทรวงเกษตรและสหกรณ์

คณะผู้จัดทำ

ที่ปรึกษา

นางสาวอรษา นิตริติกร

เกษตรและสหกรณ์จังหวัดฉะเชิงเทรา

คณะผู้จัดทำ

๑. นายฉัฐวุฒิ สมานวงษ์

หัวหน้ากลุ่มช่วยเหลือเกษตรกรและโครงการพิเศษ

๒. นางสาวณปภัช นิมนงค์

เจ้าหน้าที่วิเคราะห์นโยบายและแผน





ศูนย์ติดตามและแก้ไขปัญหาภัยพิบัติด้านการเกษตร
จังหวัดฉะเชิงเทรา