

**แบบรายงานผลการประเมินผลการดำเนินงาน
โครงการคลินิกเกษตรเคลื่อนที่ในพระราชานุเคราะห์ ไตรมาสที่ ๔ ปีงบประมาณ ๒๕๖๘**

โดย กลุ่มสารสนเทศการเกษตร สำนักงานเกษตรและสหกรณ์จังหวัดฉะเชิงเทรา
สรุปจากแบบสัมภาษณ์เกษตรกร เจ้าหน้าที่ แบบสังเกตการณ์ และแบบฟอร์มประจำคลินิก
ข้อมูลจากสำนักงานเกษตรจังหวัด

๑. สถานที่จัดตั้งโครงการคลินิกเกษตรเคลื่อนที่ คือ ณ วัดประศาสน์โสภณ ตำบลท่าพลับ อำเภอบ้านโพธิ์ จังหวัดฉะเชิงเทรา
๒. เปิดบริการ วันที่ ๒๔ กรกฎาคม ๒๕๖๘ จำนวนวันที่เปิดบริการ ๑ วัน
๓. จำนวนเกษตรกรที่มาลงทะเบียน จำนวน ๔๘๗ คน
๔. ประเภทคลินิกที่เปิดให้บริการ กิจกรรมเสริม/จัดนิทรรศการและจำนวนเกษตรกรที่มาขอรับบริการ

รายการ	จำนวนเกษตรกรที่มาขอรับบริการ (คน)				
	รวม	เกษตรกรที่ขอคำแนะนำและนำตัวอย่างมา	เกษตรกรที่ขอคำแนะนำแต่ไม่นำตัวอย่างมา	เกษตรกรที่ขอเอกสารอย่างเดียว ฯลฯ แต่ไม่ขอคำแนะนำ	
				ลงทะเบียน	ไม่ลงทะเบียน
คลินิกที่มีอุปกรณ์และเครื่องมือ					
(๑) คลินิกดิน	๔๗	๑๐	๗๒	๑๕	-
(๒) คลินิกพืช	๑๕๐	-	-	๑๕๐	-
(๓) คลินิกข้าว	๑๑๗	-	-	๑๑๗	-
(๔) คลินิกปศุสัตว์	๑๐๕	๑๐๕	-	-	-
(๕) คลินิกประมง	๔๐	๑๐	-	๓๐	-
คลินิกที่ไม่มีอุปกรณ์และเครื่องมือ					
(๖) คลินิกชลประทาน	๗๐	-	๑๐	๖๐	-
(๗) คลินิกสหกรณ์	๗๐	-	-	๗๐	-
(๘) คลินิกบัญชี	๑๐๐	-	-	๑๐๘	-
(๙) คลินิกกฎหมาย	๗๕	-	-	๗๕	-
(๑๐) คลินิกยางพารา	๑๒๕	-	-	๑๒๕	-
(๑๑) คลินิกส่งเสริมการเกษตร	๒๐๐	-	-	๒๐๐	-
(๑๒) คลินิกเกษตรและสหกรณ์	๖๕	-	-	๖๕	-
(๑๓) คลินิกส่งเสริมและพัฒนาอาชีพการเกษตร	๑๔๐	-	-	๑๔๐	-
(๑๔) คลินิกเศรษฐกิจการเกษตร	๕๒	-	๓๐	๒๒	-
(๑๕) คลินิกศูนย์ศึกษาการพัฒนาเขาหินซ้อนฯ	๑๓๑	-	-	๑๓๑	-
(๑๖) คลินิกฝนหลวง	๖๐	-	-	๖๐	-

(๑๗) คลินิกหม่อนไหม	๑๐๘	-	-	๑๐๘	
หน่วยงานอื่นๆ					
(๑) สำนักงานสภาเกษตรกรจังหวัด ฉะเชิงเทรา	๓๐๐	-	-	๓๐๐	-
(๒) สำนักงานพัฒนาสังคมและความ มั่นคงของมนุษย์ฉะเชิงเทรา	-	-	-	-	-
(๓) สำนักงานประกันสังคมจังหวัด ฉะเชิงเทรา	-	-	-	-	-
(๔) สำนักงานแรงงานจังหวัดฉะเชิงเทรา	-	-	-	-	-
(๕) สำนักงานจัดหางานจังหวัด ฉะเชิงเทรา	-	-	-	-	-
(๖) สำนักงานพัฒนาวิทยาศาสตร์และ เทคโนโลยีแห่งชาติ (สวทช.)	-	-	-	-	-
(๗) ศูนย์ส่งเสริมเทคโนโลยีการเกษตร ด้านอารักขาพืช (ศทอ.) จังหวัดชลบุรี	-	-	-	-	-
(๘) ธนาคารออมสิน	-	-	-	-	-
(๙) ธนาคารเพื่อการเกษตรและสหกรณ์ การเกษตร (ธ.ก.ส.)	-	-	-	-	-
(๑๐) สำนักงานสาธารณสุขอำเภอบ้าน โพธิ์	-	-	-	-	-
หน่วยงานภาคเอกชน					
(๑) บริษัท สยามคูโบต้า เอ็ม เอส เอ็ม จำกัด ฉะเชิงเทรา	-	-	-	-	-
(๒) บริษัท มิตรชูไทยธาดา จำกัด	-	-	-	-	-
(๓) บริษัท เอส พี เอ็ม อาหารสัตว์ จำกัด	-	-	-	-	-
(๔) บริษัท ไทยกรีนอะโกร จำกัด	-	-	-	-	-
(๕) บริษัท ไทยเซ็นทรัลเคมี จำกัด (มหาชน)	-	-	-	-	-
(๖) บริษัท แอปพลายเค็ม (ประเทศไทย) จำกัด	-	-	-	-	-
(๗) บริษัท เบสท์ เคมี (ประเทศไทย) จำกัด	-	-	-	-	-
(๘) บริษัท โกรเบสท์คอร์โพเรชั่น จำกัด	-	-	-	-	-
(๙) บริษัท โขงซีมูล เซอร์วิส กรุ๊ป จำกัด	-	-	-	-	-
(๑๐) บริษัท วาย วี พี เฟอร์ติไลเซอร์ จำกัด	-	-	-	-	-
(๑๑) บริษัท ทีพีไอ โพลีน ชีวะอินทรีย์ จำกัด	-	-	-	-	-

ที่มาข้อมูล : จากการสำรวจ

๕. ลักษณะทั่วไปของเกษตรกรที่สัมภาษณ์ที่ใช้บริการด้านคลินิกต่าง ๆ (จากข้อ ๒-๔ แบบ ก)

รายการ	เกษตรกรที่ สัมภาษณ์ (คน)	ร้อยละ
๑. เพศ		
๑.๑ ชาย	๒๕	๔๑.๖๗
๑.๒ หญิง	๓๕	๕๘.๓๓
รวม	๖๐	๑๐๐
๒. อายุ		
๒.๑ ต่ำกว่า ๓๐ ปี	๖	๑๐.๐๐
๒.๒ ๓๐-๔๙ ปี	๑๕	๒๕.๐๐
๒.๓ ๕๐ ปีขึ้นไป	๓๙	๖๕.๐๐
รวม	๖๐	๑๐๐
๓. ระดับการศึกษา		
๓.๑ ไม่ได้เรียนหนังสือ	๒	๓.๓๓
๓.๒ ประถมศึกษา (ป.๔-ป.๗)	๒๒	๓๖.๖๗
๓.๓ มัธยมศึกษา/ปวช./ปวส.	๑๙	๓๓.๓๓
๓.๔ ปริญญาตรีขึ้นไป	๑๖	๒๖.๖๗
รวม	๖๐	๑๐๐
๔. อาชีพหลัก		
๔.๑ ทำนา ทำไร่	๑๘	๓๐.๐๐
๔.๒ เลี้ยงสัตว์ ประมง	๒๓	๓๘.๓๓
๔.๓ ปลุกผัก ไม้ผล /ไม้ยืนต้น	๑๐	๑๖.๖๗
๔.๔ รับราชการ รัฐวิสาหกิจ	๒	๓.๓๓
๔.๕ ค้าขาย รับจ้าง บริการ อื่น ๆ	๗	๑๑.๖๗
รวม	๖๐	๑๐๐

ที่มา : จากการสำรวจ

๖. ความพึงพอใจของเกษตรกรผู้เข้ารับบริการในแต่ละคลินิก

ประเด็นความพึงพอใจ	ร้อยละของผู้ตอบจำแนกตามระดับความพึงพอใจ				เหตุผล
	มาก	ปานกลาง	น้อย	ไม่มี ความเห็น	
๑. ความสามารถ/ถูกต้องและความสะดวกรวดเร็ว ในการให้บริการ					
๑.๑ ความสะดวกรวดเร็วในการตรวจวิเคราะห์ตัวอย่างปัญหาที่นำมา	๙๖.๖๗%	๓.๓๓%	๐.๐๐%	๐.๐๐%	
๑.๒ การชี้แจงปัญหา ตัวอย่างที่นำมาปรึกษา	๙๕.๐๐%	๕.๐๐%	๐.๐๐%	๐.๐๐%	
๒. ความเอาใจใส่ และการปฏิบัติต่อเกษตรกรในการให้บริการของเจ้าหน้าที่					
๒.๑ เครื่องมือ อุปกรณ์ที่นำมาให้บริการ	๙๓.๓๓%	๖.๖๗%	๐.๐๐%	๐.๐๐%	
๒.๒ ความกระตือรือร้นเอาใจใส่ในการให้บริการ	๙๘.๓๓%	๑.๖๗%	๐.๐๐%	๐.๐๐%	
๒.๓ มารยาท การพูดจาของเจ้าหน้าที่ประจำคลินิก	๙๘.๓๓%	๑.๖๗%	๐.๐๐%	๐.๐๐%	
๓. การได้รับความรู้ คำแนะนำ จะสามารถไปใช้ประโยชน์ได้	๙๕.๐๐%	๕.๐๐%	๐.๐๐%	๐.๐๐%	
๔. ความสะดวกสบายของอาคารสถานที่จัดงาน					
๔.๑ จุดที่ตั้งที่จัดงาน	๙๕.๐๐%	๕.๐๐%	๐.๐๐%	๐.๐๐%	
๔.๒ ความสะดวกสบายในคลินิก	๙๕.๐๐%	๕.๐๐%	๐.๐๐%	๐.๐๐%	
๕ ด้านการจัดงาน					
๕.๑ มีการจัดงานอื่นร่วมด้วย	๐๐.๐๐%	๐.๐๐%	๐.๐๐%	๐.๐๐%	

๗. การจัดงานคลินิกเกษตรและผลการดำเนินงาน

๗.๑ การเปิดงานคลินิกเกษตรเคลื่อนที่ฯ

๗.๑.๑ ประธานในพิธีเปิดงาน คือ นางสาวฉัตรประอร นิยม รองผู้ว่าราชการจังหวัดฉะเชิงเทรา

๗.๑.๒ ข้าราชการของหน่วยงานต่างๆ มาร่วมพิธีเปิดเป็นจำนวนมาก



๗.๒ การจัดสถานที่ และรูปแบบการจัดงาน

๗.๒.๑ ความเหมาะสมของการจัดคลินิกต่างๆ

- จุดที่ตั้งสถานที่โดยรวมมีความเหมาะสม และมีความสะดวกสบายภายในคลินิก
- มีการจัดคลินิกเป็นสัดส่วน มีร่มเงา จัดที่รับรองเกษตรกรที่มาเข้ารับบริการ
- มีเจ้าหน้าที่คอยต้อนรับ และดูแลเกษตรกร
- มีเจ้าหน้าที่ประจำคลินิกอยู่ตลอดเวลา และไม่มีการปิดคลินิกก่อนกำหนด

๗.๒.๒ มีการประดับธงตราสัญลักษณ์ของโครงการหรือไม่

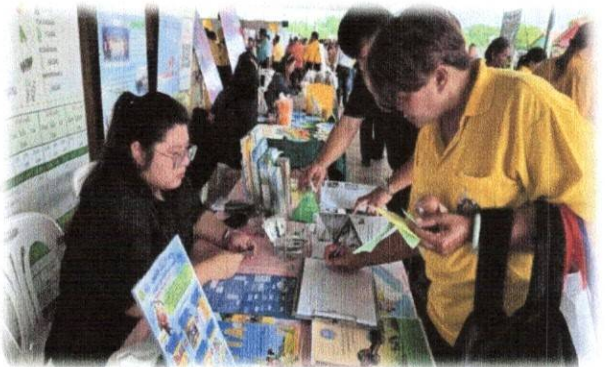
- มีการประดับธงตราสัญลักษณ์ของโครงการฯ

๗.๒.๓ รูปแบบการจัดงานคลินิกเกษตรฯ

- รูปแบบการจัดคลินิกมีกิจกรรมให้แก่เกษตรกรได้เข้าร่วม ประกอบด้วย ให้คำปรึกษาด้านการเกษตร ปรึกษาปัญหาหนี้สิน บริการรับเรื่องร้องเรียนโดยศูนย์บริการเกษตรกรพิรุณราช มีการแจกเมล็ดพันธุ์ผักสวนครัว สนับสนุนต้นกล้าผักสวนครัว สนับสนุนปุ๋ยหมักเติมอากาศ สนับสนุนน้ำหมักชีวภาพ สนับสนุนพันธุ์ปลา สนับสนุนพันธุ์ไม้ต่างๆ สาธิตการทำสบู่ น้ำมันลำข้าว บริการทำหมันสุนัขและแมว เวชภัณฑ์สำหรับสัตว์ และเอกสารวิชาการมาแจกจ่ายเพียงพอกับผู้มารับบริการ การจัดนิทรรศการจากภาคเอกชน การขายสินค้าจากวิสาหกิจชุมชน การจัดงานเฉลิมพระเกียรติเนื่องในโอกาสวันเฉลิมพระชนมพรรษาพระบาทสมเด็จพระเจ้าอยู่หัว ๒๘ กรกฎาคม ๒๕๖๘ การเสวนาวิชาการในประเด็น “เคล็ดไม่ลับ...ฉบับทำนาข้าว” และไม่มีการจัดงานอื่นร่วมด้วย









๗.๒.๔ ก่อนการจัดงานนี้ มีการประชุมคณะกรรมการโครงการระดับจังหวัดหรือไม่

- มีการประชุมคณะกรรมการฯ จำนวน ๑ ครั้ง เมื่อวันที่ ๒๔ มิถุนายน ๒๕๖๘ ณ ห้องประชุม สำนักงานเกษตรจังหวัดฉะเชิงเทรา

๗.๓ ความเพียงพอของเจ้าหน้าที่ และเครื่องมือ อุปกรณ์ ในแต่ละคลินิก

๗.๓.๑ ความเพียงพอของเครื่องมือ อุปกรณ์ ในแต่ละคลินิก

๗.๓.๒ ความเพียงพอของของนักวิชาการเฉพาะด้าน/สาขา เปรียบเทียบกับสภาพปัญหาของเกษตรกร ในแต่ละคลินิก

ที่	ชื่อคลินิกหลัก	ประเภทเจ้าหน้าที่	จำนวน (ราย)	เครื่องมืออุปกรณ์
๑	คลินิกดิน	๑. นักวิชาการเชี่ยวชาญด้านปรับปรุงดิน ๒. นักวิชาการด้านปรับปรุงดิน	๑ ๕	๑. เครื่องมือวัดความ เป็นกรด-ด่าง ๒. เครื่องมือทดสอบ ธาตุอาหารพืชประจวบ
๒	คลินิกพืช	๑. นักวิชาการด้านพืช	๙	
๓	คลินิกปศุสัตว์	๑. นักวิชาการด้านสัตวบาล ๒. นักวิชาการด้านสัตวแพทย์ ๓. เจ้าหน้าที่สัตวแพทย์ ๔. เจ้าพนักงานสัตวบาล	๘ ๘ ๒ ๑๗	๑. อุปกรณ์ในการทำ หมัน สุนัข-แมว ๒. เวชภัณฑ์ แร่ธาตุ สัตว์
๔	คลินิกข้าว	๑. นักวิชาการด้านถ่ายทอดความรู้ ๒. เจ้าหน้าที่ด้านแปรรูปผลิตภัณฑ์	๒ ๑	อุปกรณ์สาธิตการทำ สบู่ น้ำมันรำข้าว
๕	คลินิกประมง	๑. นักวิชาการด้านประมง	๔	
๖	คลินิกชลประทาน	๑. นักวิชาการด้านชลประทาน	๗	
๗	คลินิกสหกรณ์	๑. นักวิชาการด้านการสหกรณ์	๕	
๘	คลินิกบัญชี	๑. นักวิชาการด้านบัญชี ๒. เจ้าหน้าที่ด้านคอมพิวเตอร์	๓ ๑	
๙	คลินิกกฎหมาย	๑. นักวิชาการด้านการปฏิรูปที่ดิน ๒. เจ้าหน้าที่ด้านการปฏิรูปที่ดิน ๓. เจ้าหน้าที่ด้านการเงิน	๔ ๑ ๑	
๑๐	คลินิกยางพารา	๑. นักวิชาการเชี่ยวชาญด้านยางพารา	๒	
๑๑	คลินิกส่งเสริมการเกษตร	๑. นักวิชาการด้านส่งเสริมการเกษตร	๕	
๑๒	คลินิกเกษตรและสหกรณ์	๑. นักวิเคราะห์นโยบายและแผนชำนาญการ ๒. เจ้าหน้าที่วิเคราะห์นโยบายและแผน ๓. เจ้าหน้าที่บริหารงานทั่วไป	๑ ๒ ๑	
๑๓	คลินิกส่งเสริมและพัฒนา อาชีพการเกษตร	๑. นักวิชาการด้านส่งเสริมการเกษตร ๒. นักวิชาการด้านวิชาการเกษตร	๒ ๒	

ที่	ชื่อคลินิกหลัก	ประเภทเจ้าหน้าที่	จำนวน (ราย)	เครื่องมืออุปกรณ์
๑๔	คลินิกเศรษฐกิจ การเกษตร	๑. นักวิชาการด้านเศรษฐกิจการเกษตร	๒	
๑๕	คลินิกศูนย์ศึกษาการพัฒนาเข้าหินซ้อนฯ	๑. นักวิชาการด้านการเกษตร ๒. เจ้าหน้าที่ด้านการเกษตร	๔ ๑	
๑๖	คลินิกฝนหลวง	๑. นักวิชาการด้านวิทยาศาสตร์ ๒. เจ้าหน้าที่ด้านนโยบายและแผน	๑ ๑	
๑๗	คลินิกหม่อนไหม	๑. เจ้าหน้าที่ด้านหม่อนไหม	๓	

๗.๓.๓ สรุปข้อคิดเห็นของเจ้าหน้าที่ เรื่องความเพียงพอของเจ้าหน้าที่ และเครื่องมือ อุปกรณ์ ในแต่ละคลินิก

คลินิก	นักวิชาการ/เจ้าหน้าที่		เครื่องมือ อุปกรณ์	
	เพียงพอ	ไม่เพียงพอ	เพียงพอ	ไม่เพียงพอ
(๑) ดิน	√	-	√	-
(๒) พืช	√	-	√	-
(๓) ข้าว	√	-	√	-
(๔) ปศุสัตว์	√	-	√	-
(๕) ประมง	√	-	√	-

๗.๔ การเข้ารับบริการและการปฏิบัติงาน

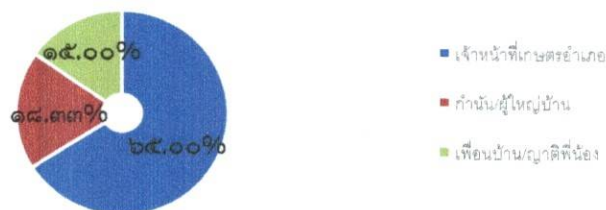
๗.๔.๑ เกษตรกรลงทะเบียนรับบัตรบริการและบัตรคิว

- จากการสอบถามความคิดเห็นเกษตรกรผู้ร่วมงาน พบว่า เกษตรกรเห็นว่าการใช้เวลาในการลงทะเบียนรับบัตรบริการและบัตรคิว มีความสะดวกรวดเร็ว คิดเป็นร้อยละ ๑๐๐

๗.๔.๒ เกษตรกรนำตัวอย่างมาใช้บริการได้รับคำแนะนำจากใคร

- จากการสอบถามความคิดเห็นเกษตรกรมาร่วมงาน พบว่าการมาร่วมงานครั้งนี้มีเกษตรกรร้อยละ ๘๙.๓๓ ได้รับคำแนะนำให้เตรียมตัวอย่างมาใช้ในการตรวจวิเคราะห์ในคลินิกต่างๆ ซึ่งบุคคลที่แนะนำให้เตรียมตัวอย่างมากที่สุด คือ เจ้าหน้าที่เกษตรอำเภอ คิดเป็นร้อยละ ๖๕.๐๐ รองลงมาคือกำนัน/ผู้ใหญ่บ้าน คิดเป็น ร้อยละ ๑๘.๓๓ และเพื่อนบ้าน/ญาติพี่น้อง คิดเป็นร้อยละ ๑๕.๐๐

การแนะนำให้นำตัวอย่างมาใช้บริการ



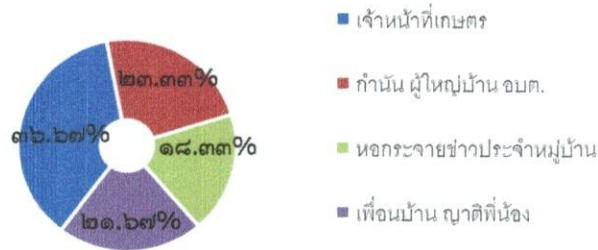
๗.๔.๓ ความถูกต้องในการเก็บตัวอย่างของเกษตรกรในแต่ละคลินิก

- คลินิกดิน เก็บถูกต้อง ร้อยละ ๑๐๐ และคลินิกปศุสัตว์ เก็บถูกต้อง ร้อยละ ๑๐๐

๗.๕ เกษตรกรมาร่วมงานครั้งนี้ทราบจากแหล่งข่าวสาร วัตถุประสงค์ของการมางานครั้งนี้ เคยมาคลินิกเกษตรมาก่อนหรือไม่ และต้องการให้จัดงานแบบนี้อีกหรือไม่

- จากการสัมภาษณ์เกษตรกรที่มารับบริการ พบว่าส่วนใหญ่ทราบจากเจ้าหน้าที่เกษตร คิดเป็นร้อยละ ๓๖.๖๗ รองลงมาทราบจากกำนัน ผู้ใหญ่บ้าน อบต. คิดเป็นร้อยละ ๒๓.๓๓ รองลงมาทราบจากเพื่อนบ้าน ญาติพี่น้อง คิดเป็นร้อยละ ๒๑.๖๗ และทราบจากหอกระจายข่าวประจำหมู่บ้าน คิดเป็นร้อยละ ๑๘.๓๓

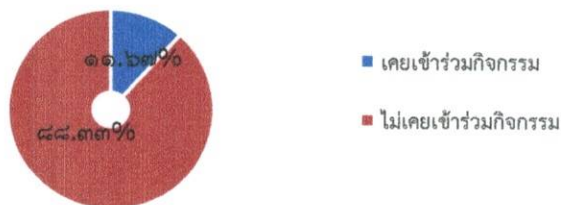
การทราบข่าวสารการจัดงาน



- จากการสัมภาษณ์เกษตรกรที่มารับบริการ พบว่าเกษตรกรทั้งหมด คิดเป็นร้อยละ ๑๐๐ ต้องการมาใช้บริการทุกคลินิก

- จากการสัมภาษณ์เกษตรกรที่มารับบริการ พบว่าเกษตรกรไม่เคยมางานคลินิกเกษตรมาก่อน คิดเป็นร้อยละ ๘๘.๓๓ เคยมางานคลินิกเกษตร คิดเป็นร้อยละ ๑๑.๖๗ และต้องการให้มีการจัดงานแบบนี้อีก คิดเป็นร้อยละ ๑๐๐

การเข้าร่วมกิจกรรม



๗.๖ ความพึงพอใจในผลของการให้บริการในงานคลินิกเกษตรเคลื่อนที่

- จากการสัมภาษณ์เกษตรกรที่มารับบริการ พบว่า เกษตรกรมีความพึงพอใจที่มารับบริการในภาพรวม ในระดับมาก คิดเป็นร้อยละ ๙๕.๘๓

๗.๗ ความสามารถนำความรู้/คำแนะนำไปใช้ประโยชน์

- เกษตรกรได้รับความรู้/คำแนะนำไปใช้ประโยชน์ ในระดับมาก

๘. ประเด็น/ปัญหา

๘.๑ ด้านวิชาการที่พบและผลการให้บริการของแต่ละคลินิก

ประเภทคลินิก	ชนิดของปัญหา	จำนวนเกษตรกรที่มีปัญหาและแก้ไขได้แล้ว		จำนวนเกษตรกรที่มีปัญหาต้องแก้ไขอย่างต่อเนื่อง		แนวทางการแก้ไข
		ราย	ร้อยละ	ราย	ร้อยละ	
คลินิกเศรษฐกิจ การเกษตร	การปลูกไม้ แหล่ง ซื้อพันธุ์ การใช้ ประโยชน์	๕	๑๐๐			แจกเอกสารแนะนำ เกี่ยวกับเรื่องไม้
	เพิ่มมูลค่าจากวัสดุ เหลือใช้จากการ เพาะเลี้ยงกุ้ง	๑	๑๐๐			แนะนำการใช้ประโยชน์ จากวัสดุเหลือใช้จากการ เพาะเลี้ยงกุ้ง
	การติดตามเฝ้า ระวังสถานการณ์/ ปฏิกิริยาผลผลิต สินค้าเกษตร	๑	๑๐๐			แนะนำแต่ชบอร์ต ติดตามการเฝ้าระวัง สถานการณ์ภัยแล้งและ แนะนำผลผลิตสินค้า เกษตรรายเดือนระดับ จังหวัด
คลินิกยางพารา	ปัญหายางพารา เปลือกแห้ง	๕	๑๐๐			ใส่ปุ๋ยบำรุงอย่างต่อเนื่อง
รวม		๑๒	๑๐๐			

๘.๒ ปัญหาด้านเกษตรภาพรวมของพื้นที่ที่จัดงาน และแนวทางการแก้ไข

ปัญหาด้านพืช มีดังนี้

๑. สภาพอากาศเปลี่ยนแปลง อุณหภูมิสูงขึ้นส่งผลต่อภาคการเกษตร เช่น ผลผลิตน้อยลง เกิดภัยแล้ง
๒. ปัจจัยการผลิตราคาสูง ส่งผลให้ต้นทุนการผลิตสูงขึ้น และราคาจำหน่ายผลผลิตตกต่ำ เช่น ข้าว
๓. โรคพืชและแมลงศัตรูพืชระบาด เช่น โรคไหม้ในข้าว โรคและแมลงมะม่วง ไรสีขา มะพร้าว หนอนหัวดำ มะพร้าว

ความต้องการในการแก้ไขปัญหาด้านพืช มีดังนี้

๑. ความรู้เกี่ยวกับการทำการเกษตรเพื่อรับมือกับสภาพอากาศที่เปลี่ยนแปลง
๒. หน่วยงานภาครัฐส่งเสริมนโยบายเพื่อช่วยเหลือเกษตรกรในด้านราคาผลผลิตเกษตร
๓. ส่งเสริมการให้องค์ความรู้ในด้านการแปรรูปผลผลิตเกษตร เพื่อเพิ่มมูลค่าสินค้า
๔. ประชาสัมพันธ์สร้างการรับรู้ด้านการป้องกันกำจัดศัตรูพืช และการแจ้งเตือนการระบาดในพื้นที่

ปัญหาด้านประมง มีดังนี้

๑. ปัจจัยในการผลิตมีราคาสูงขึ้น, โรคระบาดในสัตว์น้ำ, ราคาผลผลิตตกต่ำ
ความต้องการในการแก้ไขปัญหาด้านประมง มีดังนี้

๑. การส่งเสริมการลงทุนในการผลิต
๒. การส่งเสริมความรู้ในเรื่องการป้องกันกำจัดโรคของสัตว์น้ำ
๓. การส่งเสริมในเรื่องการรวมกลุ่มเพื่อต่อรองราคาขายผลผลิต และการพัฒนาผลผลิตให้มีคุณภาพตรงความต้องการของตลาด
๔. หน่วยงานภาครัฐที่เกี่ยวข้อง เช่น สำนักงานพาณิชย์จังหวัด ออกมาตรการรับประกันราคาขั้นต่ำในการรับซื้อสัตว์น้ำเพื่อช่วยเหลือเกษตรกร

ปัญหาด้านปศุสัตว์ มีดังนี้

๑. ราคาโคเนื้อตกต่ำ
๒. เกษตรกรไม่ค่อยให้ความสำคัญในการป้องกันโรคในสัตว์เลี้ยง เช่น การทำวัคซีน การทำความสะอาดและฆ่าเชื้อโรคในพื้นที่เลี้ยงสัตว์
๓. สุนัขจรจัดและแมวจรจัด

ความต้องการในการแก้ไขปัญหาด้านปศุสัตว์ มีดังนี้

๑. ภาครัฐช่วยประกันราคาขั้นต่ำในการรับซื้อโคเนื้อมีชีวิต
๒. เพิ่มตำแหน่งงานปศุสัตว์ประจำตำบล ในหน่วยงานปกครองส่วนท้องถิ่น เพื่อสร้างความรู้ความเข้าใจให้กับเกษตรกรในพื้นที่
๓. ทำหมันสุนัข แมว จรจัด เพื่อจำกัดจำนวน พร้อมทั้งฉีดวัคซีนพิษสุนัขบ้า

ปัญหาด้านชลประทาน มีดังนี้

๑. คุณภาพน้ำในคลอง ที่ไม่สอดคล้องต่อการทำเกษตรกรรมบางชนิด
๒. ปัญหาเรื่องน้ำเค็มรุกตัวในช่วงฤดูแล้ง
๓. การขาดแคลนน้ำจัดในช่วงฤดูแล้ง ซึ่งเป็นช่วงน้ำเค็มรุกตัว
๔. ความต้องการน้ำของเกษตรกรรม ที่ไม่สอดคล้องในระยะเวลาเดียวกัน
๕. การระบายน้ำเน่าเสีย ในคลองสาขาในช่วงปิดประตูระบายน้ำกันน้ำเค็มเข้าพื้นที่

ความต้องการในการแก้ไขปัญหาด้านชลประทาน มีดังนี้

๑. การขุดเจาะบ่อบาดาลเพื่อการเกษตรให้กับเกษตรกรในพื้นที่ การขุดบ่อจืด
๒. การบริหารน้ำและการจัดสรรน้ำเพื่อการผลิตของเกษตรกรอย่างเพียงพอ
๓. ส่งเสริมการวางแผนการผลิตในช่วงฤดูแล้ง ร่วมกับเกษตรกรและหน่วยงานภาครัฐ

ปัญหาด้านดิน มีดังนี้

๑. ดินขาดความอุดมสมบูรณ์ ดินเค็มที่เกิดจากช่วงน้ำทะเลหนุน

ความต้องการในการแก้ไขปัญหาด้านดิน มีดังนี้

๑. ส่งเสริมการไถกลบตอซังแทนการเผา เป็นการลดการก่อกมลพิษทางอากาศ ทั้งยังเป็นการเพิ่มอินทรีย์วัตถุในดินช่วยปรับปรุงสภาพโครงสร้างของดิน สารปรับปรุงดิน เช่น สาร พ.ด., จุลินทรีย์ย่อยสลายต่อซังฟางข้าว
๒. ส่งเสริมการเลี้ยงแหนแดง สนับสนุนปอเทืองในการปรับปรุงบำรุงดิน การปลูกพืชเพื่อใช้เป็นปุ๋ยพืชสดและลดต้นทุนปุ๋ยเคมี
๓. ส่งเสริมการผลิตปุ๋ยอินทรีย์เพื่อใช้ในครัวเรือน เป็นการนำเศษวัสดุที่เหลือจากการผลิตนำกลับมาหมุนเวียนใช้ในการผลิตต่อไป

๙. ข้อคิดเห็นของผู้รายงาน

๙.๑ ข้อคิดเห็นด้านบริการ

- เจ้าหน้าที่ประจำคลินิกให้การบริการด้วยความสะดวกรวดเร็วในการตรวจวิเคราะห์ตัวอย่างวิเคราะห์ปัญหาที่น่าปรึกษา อธิบายชี้แจงเกี่ยวกับปัญหาหรือตัวอย่างที่นำมาปรึกษาอย่างเข้าใจและชัดเจน เจ้าหน้าที่มีความกระตือรือร้นเอาใจใส่ในการให้บริการ มีมารยาท พุดจาติ ในคลินิกมีเครื่องมือและอุปกรณ์ที่เพียงพอต่อการให้บริการ

๙.๒ ข้อคิดเห็นด้านวิชาการ

- กิจกรรม/ข้อมูลด้านวิชาการมีความครอบคลุมและหลากหลาย ประกอบด้วย การจัดบอร์ดนิทรรศการ แจกเอกสารวิชาการ สนับสนุนสบู่น้ำมันรำข้าว บริการแจกน้ำหมักชีวภาพ พด.๒ โดยใช้สารเร่งซูเปอร์ พด.๑ ปุ๋ยมูลไส้เดือน บริการทำหมันสุนัข แมว สนับสนุนพันธุ์ปลาน้ำจืด พันธุ์พืชต่างๆ เมล็ดพันธุ์ผัก การตรวจวิเคราะห์ตัวอย่างดิน ให้คำปรึกษาด้านการเกษตรกับเกษตรกรที่มาใช้บริการพร้อมสาธิต เช่น การสาธิตการทำสบู่น้ำมันรำข้าว ให้ความรู้การจัดการทำปุ๋ยชีวรับจ่ายในครัวเรือน ให้คำปรึกษาเรื่องหนี้สินเกษตรกร ให้คำปรึกษาด้านกฎหมาย การเสวนาวิชาการในประเด็น “เคล็ดไม่ลับ...ฉบับทำนาข้าว” โดยภาพรวมเห็นว่ากิจกรรมที่คลินิกต่าง ๆ ดำเนินการมีความเหมาะสม ทำให้เกษตรกรหรือผู้ที่มาใช้บริการมีความเข้าใจ และสามารถนำไปใช้ประโยชน์ตรงกับพื้นที่เป็นอย่างมาก

ลงชื่อ



ผู้รายงาน

(นางสาวสุพัชพรรณค์ สุมารินทร์)

ตำแหน่ง นักวิเคราะห์นโยบายและแผนชำนาญการ