

**แบบรายงานผลการประเมินผลการดำเนินงาน  
โครงการคลินิกเกษตรเคลื่อนที่ในพระราชานุเคราะห์ ไตรมาสที่ ๒ ปีงบประมาณ ๒๕๖๙**

โดย กลุ่มสารสนเทศการเกษตร สำนักงานเกษตรและสหกรณ์จังหวัดฉะเชิงเทรา  
สรุปรูปแบบสัมภาษณ์เกษตรกร เจ้าหน้าที่ แบบสังเกตการณ์ และแบบฟอร์มประจำคลินิก  
ข้อมูลจากสำนักงานเกษตรจังหวัด

๑. สถานที่จัดตั้งโครงการคลินิกเกษตรเคลื่อนที่ คือ ณ วัดเกาะแก้วสุวรรณาราม ตำบลบ้านช่อง อำเภอพนมสารคาม จังหวัดฉะเชิงเทรา
๒. เปิดบริการ วันที่ ๑๙ กุมภาพันธ์ ๒๕๖๙ จำนวนวันที่เปิดบริการ ๑ วัน
๓. จำนวนเกษตรกรที่มาลงทะเบียน จำนวน ๒๔๐ คน
๔. ประเภทคลินิกที่เปิดให้บริการ กิจกรรมเสริม/จัดนิทรรศการและจำนวนเกษตรกรที่มาขอรับบริการ

รายการ	จำนวนเกษตรกรที่มาขอรับบริการ (คน)				
	รวม	เกษตรกรที่ ขอ คำแนะนำ และนำ ตัวอย่างมา	เกษตรกรที่ ขอคำแนะนำ แต่ไม่นำ ตัวอย่างมา	เกษตรกรที่ขอเอกสาร อย่างเดียว ฯลฯ แต่ไม่ขอ คำแนะนำ	
				ลงทะเบียน	ไม่ ลงทะเบียน
<b>คลินิกที่มีอุปกรณ์และเครื่องมือ</b>					
(๑) คลินิกดิน	๗๕	๗๕	-	-	-
(๒) คลินิกพืช	๑๐๐	-	-	๑๐๐	-
(๓) คลินิกข้าว	๓๕	-	-	๓๕	-
(๔) คลินิกปศุสัตว์	๑๓๒	๑๓๒	-	-	-
(๕) คลินิกประมง	๔๐	๔๐	-	-	-
<b>คลินิกที่ไม่มีอุปกรณ์และเครื่องมือ</b>					
(๖) คลินิกชลประทาน	๖๐	-	-	๖๐	-
(๗) คลินิกสหกรณ์	๗๐	-	-	๗๐	-
(๘) คลินิกบัญชี	๕๐	-	-	๕๐	-
(๙) คลินิกกฎหมาย	๓๓	-	-	๓๓	-
(๑๐) คลินิกยางพารา	๔๐	-	-	๔๐	-
(๑๑) คลินิกส่งเสริมการเกษตร	๕๐	-	-	๕๐	-
(๑๒) คลินิกเกษตรและสหกรณ์	๕๐	-	-	๕๐	-
(๑๓) คลินิกส่งเสริมและพัฒนาอาชีพ การเกษตร	๑๐๐	-	-	๑๐๐	-
(๑๔) คลินิกเศรษฐกิจการเกษตร	๕๑	-	๑	๕๐	-
(๑๕) คลินิกศูนย์ศึกษาการพัฒนาเขาหิน ซ้อนฯ	๑๐๐	-	-	๑๐๐	-
(๑๖) คลินิกหม่อนไหม	๗๐	-	-	๗๐	-

หน่วยงานอื่นๆ					
(๑) สำนักงานสภาเกษตรกรจังหวัด ฉะเชิงเทรา	-	-	-	-	-
(๒) สำนักงานกองทุนฟื้นฟูและพัฒนา เกษตรกร	-	-	-	-	-
(๓) เทศบาลตำบลบ้านช่อง	-	-	-	-	-
(๔) สำนักงานพาณิชย์จังหวัดฉะเชิงเทรา	-	-	-	-	-
หน่วยงานภาคเอกชน					
(๑) บริษัท สยามคูโบต้า เอ็ม เอส เอ็ม จำกัด ฉะเชิงเทรา	-	-	-	-	-
(๒) บริษัท AONIC จำกัด (โทร นการเกษตร)	-	-	-	-	-
(๓) บริษัท ทีพีโอ โพลีน ซีวะอินทรีย์ จำกัด	-	-	-	-	-
(๔) บริษัท ไทเกอร์ คาวาซิมะ (ประเทศ ไทย)	-	-	-	-	-
(๕) ไฟโรจน์จักรกลเกษตร จำกัด และ รถ ไถจอร์นเดียร์	-	-	-	-	-
(๖) บริษัท ไทยกรีนอะโกร จำกัด	-	-	-	-	-
(๗) ร้านมิตรเกษตรเจ้าคุณ	-	-	-	-	-

ที่มาข้อมูล : จากการสำรวจ

**๕. ลักษณะทั่วไปของเกษตรกรที่สัมภาษณ์ที่ใช้บริการด้านคลินิกต่าง ๆ (จากข้อ ๒-๔ แบบ ก)**

รายการ	เกษตรกรที่ สัมภาษณ์ (คน)	ร้อยละ
<b>๑. เพศ</b>		
๑.๑ ชาย	๒๕	๔๑.๖๗
๑.๒ หญิง	๓๕	๕๘.๓๓
รวม	๖๐	๑๐๐
<b>๒. อายุ</b>		
๒.๑ ต่ำกว่า ๓๐ ปี	๖	๑๐.๐๐
๒.๒ ๓๐-๔๙ ปี	๑๘	๓๐.๐๐
๒.๓ ๕๐ ปีขึ้นไป	๓๖	๖๐.๐๐
รวม	๖๐	๑๐๐
<b>๓. ระดับการศึกษา</b>		
๓.๑ ไม่ได้เรียนหนังสือ	๓	๕.๐๐
๓.๒ ประถมศึกษา (ป.๔-ป.๗)	๑๕	๒๕.๐๐
๓.๓ มัธยมศึกษา/ปวช./ปวส.	๓๕	๕๘.๓๓
๓.๔ ปริญญาตรีขึ้นไป	๗	๑๑.๖๗
รวม	๖๐	๑๐๐

<b>๔. อาชีพหลัก</b>		
๔.๑ ทำนา ทำไร่	๒๔	๔๐.๐๐
๔.๒ เลี้ยงสัตว์ ประมง	๖	๑๐.๐๐
๔.๓ ปลูปลูกผัก ไม้ผล /ไม้ยืนต้น	๑	๑.๖๗
๔.๔ รับราชการ รัฐวิสาหกิจ	๘	๑๓.๓๓
๔.๕ ค้าขาย รับจ้าง บริการ อื่น ๆ	๒๑	๓๕.๐๐
<b>รวม</b>	<b>๖๐</b>	<b>๑๐๐</b>

ที่มา : จากการสำรวจ

**๖. ความพึงพอใจของเกษตรกรผู้เข้ารับบริการในแต่ละคลินิก**

ประเด็นความพึงพอใจ	ร้อยละของผู้ตอบจำแนกตามระดับความพึงพอใจ				เหตุผล
	มาก	ปานกลาง	น้อย	ไม่มี ความเห็น	
<b>๑. ความสามารถ/ถูกต้องและความสะดวกรวดเร็ว ในการให้บริการ</b>					
๑.๑ ความสะดวกรวดเร็วในการตรวจวิเคราะห์ตัวอย่างปัญหาที่นำมา	๙๘.๓๓%	๑.๖๗%	๐.๐๐%	๐.๐๐%	
๑.๒ การชี้แจงปัญหา ตัวอย่างที่นำมาปรึกษา	๙๖.๖๗%	๓.๓๓%	๐.๐๐%	๐.๐๐%	
<b>๒. ความเอาใจใส่ และการปฏิบัติต่อเกษตรกรในการให้บริการของเจ้าหน้าที่</b>					
๒.๑ เครื่องมือ อุปกรณ์ที่นำมาให้บริการ	๙๕.๐๐%	๕.๐๐%	๐.๐๐%	๐.๐๐%	
๒.๒ ความกระตือรือร้นเอาใจใส่ในการให้บริการ	๙๘.๓๓%	๑.๖๗%	๐.๐๐%	๐.๐๐%	
๒.๓ มารยาท การพูดจาของเจ้าหน้าที่ประจำคลินิก	๙๘.๓๓%	๑.๖๗%	๐.๐๐%	๐.๐๐%	
<b>๓. การได้รับความรู้ คำแนะนำ จะสามารถไปใช้ประโยชน์ได้</b>	๑๐๐%	๐.๐๐%	๐.๐๐%	๐.๐๐%	
<b>๔. ความสะดวกสบายของอาคารสถานที่จัดงาน</b>					
๔.๑ จุดที่ตั้งที่จัดงาน	๙๖.๖๗%	๓.๓๓%	๐.๐๐%	๐.๐๐%	
๔.๒ ความสะดวกสบายในคลินิก	๙๕.๐๐%	๕.๐๐%	๐.๐๐%	๐.๐๐%	
<b>๕ ด้านการจัดงาน</b>					
๕.๑ มีการจัดงานอื่นร่วมด้วย	๐๐.๐๐%	๐.๐๐%	๐.๐๐%	๐.๐๐%	

## ๗. การจัดงานคลินิกเกษตรและผลการดำเนินงาน

### ๗.๑ การเปิดงานคลินิกเกษตรเคลื่อนที่

๗.๑.๑ ประธานในพิธีเปิดงาน คือ นางสาวฉัตรประอร นิยม ผู้ว่าราชการจังหวัดฉะเชิงเทรา

๗.๑.๒ ข้าราชการของหน่วยงานต่างๆ มาร่วมพิธีเปิดเป็นจำนวนมาก



### ๗.๒ การจัดสถานที่ และรูปแบบการจัดงาน

๗.๒.๑ ความเหมาะสมของการจัดคลินิกต่างๆ

- จุดที่ตั้งสถานที่โดยรวมมีความเหมาะสม และมีความสะดวกสบายภายในคลินิก
- มีการจัดคลินิกเป็นสัดส่วน มีร่มเงา จัดที่รับรองเกษตรกรที่มาเข้ารับบริการ
- มีเจ้าหน้าที่คอยต้อนรับ และดูแลเกษตรกร
- มีเจ้าหน้าที่ประจำคลินิกอยู่ตลอดเวลา และไม่มีการปิดคลินิกก่อนกำหนด

๗.๒.๒ มีการประดับธงตราสัญลักษณ์ของโครงการหรือไม่

- มีการประดับธงตราสัญลักษณ์ของโครงการ

๗.๒.๓ รูปแบบการจัดงานคลินิกเกษตรฯ

- รูปแบบการจัดคลินิกมีกิจกรรมให้แก่เกษตรกรได้เข้าร่วม ประกอบด้วย ให้คำปรึกษาด้านการเกษตร ปรึกษาปัญหาหนี้สิน บริการรับเรื่องร้องเรียนโดยศูนย์บริการเกษตรกรพิรุณราช มีการแจกเมล็ดพันธุ์ผักสวนครัว สนับสนุนต้นกล้าผักสวนครัว สนับสนุนปุ๋ยหมักเติมอากาศ สนับสนุนน้ำหมักชีวภาพ สนับสนุนพันธุ์ปลา สนับสนุนพันธุ์ไม้ต่างๆ สาธิตการทำสบู่น้ำมันรำข้าว บริการทำหมันสุนัขและแมว เวชภัณฑ์สำหรับสัตว์ และเอกสารวิชาการมาแจกจ่ายเพียงพอกับผู้มารับบริการ การจัดนิทรรศการจากภาคเอกชน การขายสินค้าจากร้านธงฟ้าและวิสาหกิจชุมชน และไม่มีการจัดงานอื่นร่วมด้วย







๗.๒.๔ ก่อนการจัดงานนี้ มีการประชุมคณะกรรมการโครงการระดับจังหวัดหรือไม่

- มีการประชุมคณะกรรมการฯ จำนวน ๑ ครั้ง เมื่อวันที่ ๒๕ พฤศจิกายน ๒๕๖๘ ณ ห้องประชุม สำนักงานเกษตรจังหวัดฉะเชิงเทรา

**๗.๓ ความเพียงพอของเจ้าหน้าที่ และเครื่องมือ อุปกรณ์ ในแต่ละคลินิก**

๗.๓.๑ ความเพียงพอของเครื่องมือ อุปกรณ์ ในแต่ละคลินิก

๗.๓.๒ ความเพียงพอของของนักวิชาการเฉพาะด้าน/สาขา เปรียบเทียบกับสภาพปัญหาของเกษตรกร ในแต่ละคลินิก

ที่	ชื่อคลินิกหลัก	ประเภทเจ้าหน้าที่	จำนวน (ราย)	เครื่องมืออุปกรณ์
๑	คลินิกดิน	๑. นักวิชาการเชี่ยวชาญด้านดิน ๒. นักวิชาการด้านดิน	๑ ๖	๑. เครื่องมือวัดความเป็นกรด-ด่าง ๒. เครื่องมือทดสอบธาตุอาหารพืชประจูปวก
๒	คลินิกพืช	๑. นักวิชาการด้านพืช	๙	
๓	คลินิกปศุสัตว์	๑. นักวิชาการด้านสัตวบาล ๒. นักวิชาการด้านสัตวแพทย์ ๓. เจ้าหน้าที่สัตวแพทย์ ๔. เจ้าพนักงานสัตวบาล	๘ ๘ ๒ ๑๗	๑. อุปกรณ์ในการทำหมันสุนัข-แมว ๒. เวชภัณฑ์ แร่ธาตุสัตว์
๔	คลินิกข้าว	๑. นักวิชาการข้าว ๒. เจ้าหน้าที่ด้านข้าว	๑ ๒	
๕	คลินิกประมง	๑. นักวิชาการด้านประมง	๔	
๖	คลินิกชลประทาน	๑. นักวิชาการด้านชลประทาน	๕	
๗	คลินิกสหกรณ์	๑. นักวิชาการการสหกรณ์ชำนาญการ ๒. นักวิชาการการสหกรณ์ปฏิบัติการ ๓. นักวิชาการการสหกรณ์	๒ ๓ ๓	
๘	คลินิกบัญชี	๑. นักวิชาการด้านบัญชี ๒. เจ้าหน้าที่ด้านคอมพิวเตอร์	๒ ๒	
๙	คลินิกกฎหมาย	๑. นักวิชาการด้านกฎหมาย ๒. นักวิชาการด้านการปฏิรูปที่ดิน ๓. เจ้าหน้าที่ด้านการเงิน ๔. เจ้าหน้าที่ด้านกฎหมาย ๕. เจ้าหน้าที่ด้านการปฏิรูปที่ดิน	๑ ๑ ๒ ๑ ๑	
๑๐	คลินิกยางพารา	๑. นักวิชาการเชี่ยวชาญด้านยางพารา	๒	
๑๑	คลินิกส่งเสริมการเกษตร	๑. นักวิชาการเชี่ยวชาญด้านการผลิต ๒. นักวิชาการเชี่ยวชาญด้านอารักขาพืช	๔ ๑	
๑๒	คลินิกเกษตรและสหกรณ์	๑. นักวิเคราะห์นโยบายและแผนชำนาญการ ๒. เจ้าหน้าที่วิเคราะห์นโยบายและแผน	๑ ๑	

ที่	ชื่อคลินิกหลัก	ประเภทเจ้าหน้าที่	จำนวน (ราย)	เครื่องมืออุปกรณ์
		๓. เจ้าหน้าที่บริหารงานทั่วไป .	๑	
๑๓	คลินิกส่งเสริมและพัฒนา อาชีพการเกษตร	๑. นักวิชาการด้านส่งเสริมการเกษตร	๓	
๑๔	คลินิกเศรษฐกิจ การเกษตร	๑. นักวิชาการด้านเศรษฐกิจการเกษตร	๒	
๑๕	คลินิกศูนย์ศึกษาการ พัฒนาเข้าหินซ้อนฯ	๑. นักวิชาการด้านการเกษตร	๔	
๑๖	คลินิกหม่อนไหม	๑. นักวิชาการด้านพืช	๒	

๗.๓.๓ สรุปข้อคิดเห็นของเจ้าหน้าที่ เรื่องความเพียงพอของเจ้าหน้าที่ และเครื่องมือ อุปกรณ์ ในแต่ละคลินิก

คลินิก	นักวิชาการ/เจ้าหน้าที่		เครื่องมือ อุปกรณ์	
	เพียงพอ	ไม่เพียงพอ	เพียงพอ	ไม่เพียงพอ
(๑) ดิน	√	-	√	-
(๒) พืช	√	-	√	-
(๓) ข้าว	√	-	√	-
(๔) ปศุสัตว์	√	-	√	-
(๕) ประมง	√	-	√	-

#### ๗.๔ การเข้ารับบริการและการปฏิบัติงาน

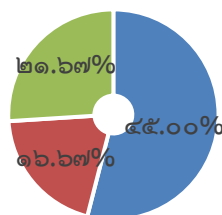
##### ๗.๔.๑ เกษตรกรลงทะเบียนรับบริการและบัตรคิว

- จากการสอบถามความคิดเห็นเกษตรกรผู้ร่วมงาน พบว่า เกษตรกรเห็นว่าการใช้เวลา ในการลงทะเบียนรับบริการและบัตรคิว มีความสะดวกรวดเร็ว คิดเป็นร้อยละ ๑๐๐

##### ๗.๔.๒ เกษตรกรนำตัวอย่างมาใช้บริการได้รับคำแนะนำจากใคร

- จากการสอบถามความคิดเห็นเกษตรกรมาร่วมงาน พบว่าการมาร่วมงานครั้งนี้มี เกษตรกรร้อยละ ๙๑.๖๗ ได้รับคำแนะนำให้เตรียมตัวอย่างมาใช้ในการตรวจวิเคราะห์ในคลินิกต่างๆ ซึ่งบุคคลที่แนะนำให้เตรียมตัวอย่างมากที่สุด คือ เจ้าหน้าที่เกษตรอำเภอ คิดเป็นร้อยละ ๔๕.๐๐ รองลงมา คือเพื่อนบ้าน/ญาติพี่น้อง คิดเป็น ร้อยละ ๒๑.๖๗ และกำนัน/ผู้ใหญ่บ้าน คิดเป็นร้อยละ ๑๖.๖๗

การแนะนำให้นำตัวอย่างมาใช้บริการ



- เจ้าหน้าที่เกษตรอำเภอ
- กำนัน/ผู้ใหญ่บ้าน
- เพื่อนบ้าน/ญาติพี่น้อง

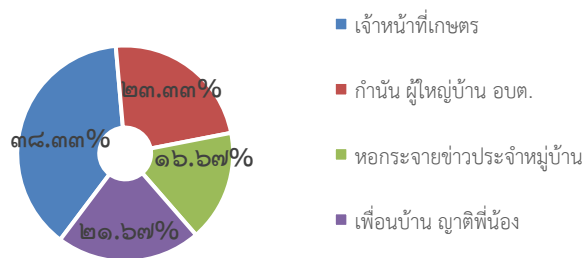
๗.๔.๓ ความถูกต้องในการเก็บตัวอย่างของเกษตรกรในแต่ละคลินิก

- คลินิกดิน เก็บถูกต้อง ร้อยละ ๑๐๐ และคลินิกปศุสัตว์ เก็บถูกต้อง ร้อยละ ๑๐๐

๗.๕ เกษตรกรมาร่วมงานครั้งนี้ทราบจากแหล่งข่าวสาร วัตถุประสงค์ของการมางานครั้งนี้ เคยมาคลินิกเกษตรมาก่อนหรือไม่ และต้องการให้จัดงานแบบนี้อีกหรือไม่

- จากการสัมภาษณ์เกษตรกรที่มารับบริการ พบว่าส่วนใหญ่ทราบจากเจ้าหน้าที่เกษตร คิดเป็นร้อยละ ๓๘.๓๓ รองลงมาทราบจากกำนัน ผู้ใหญ่บ้าน อบต. คิดเป็นร้อยละ ๒๓.๓๓ รองลงมาทราบจากเพื่อนบ้าน ญาติพี่น้อง คิดเป็นร้อยละ ๒๑.๖๗ และทราบจากหอกระจายข่าวประจำหมู่บ้าน คิดเป็นร้อยละ ๑๖.๖๗

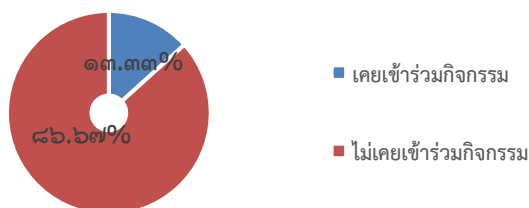
การทราบข่าวสารการจัดงาน



- จากการสัมภาษณ์เกษตรกรที่มารับบริการ พบว่าเกษตรกรทั้งหมด คิดเป็นร้อยละ ๑๐๐ ต้องการมาใช้บริการทุกคลินิก

- จากการสัมภาษณ์เกษตรกรที่มารับบริการ พบว่าเกษตรกรไม่เคยมางานคลินิกเกษตรมาก่อน คิดเป็นร้อยละ ๘๖.๖๗ เคยมางานคลินิกเกษตร คิดเป็นร้อยละ ๑๓.๓๓ และต้องการให้มีการจัดงานแบบนี้อีก คิดเป็นร้อยละ ๑๐๐

การเข้าร่วมกิจกรรม



๗.๖ ความพึงพอใจในผลของการให้บริการในงานคลินิกเกษตรเคลื่อนที่

- จากการสัมภาษณ์เกษตรกรที่มารับบริการ พบว่า เกษตรกรมีความพึงพอใจที่มารับบริการ ในภาพรวม ในระดับมาก คิดเป็นร้อยละ ๙๗.๒๙

๗.๗ ความสามารถนำความรู้/คำแนะนำไปใช้ประโยชน์

- เกษตรกรได้รับความรู้/คำแนะนำไปใช้ประโยชน์ ในระดับมาก

## ๘. ประเด็น/ปัญหา

### ๘.๑ ด้านวิชาการที่พบและผลการให้บริการของแต่ละคลินิก

ประเภทคลินิก	ชนิดของปัญหา	จำนวนเกษตรกรที่มีปัญหาและแก้ไขได้แล้ว		จำนวนเกษตรกรที่มีปัญหาต้องแก้ไขอย่างต่อเนื่อง		แนวทางการแก้ไข
		ราย	ร้อยละ	ราย	ร้อยละ	
คลินิกดิน	ดินขาดความอุดมสมบูรณ์	๖๐	๑๐๐	-	-	แนะนำการใช้ปุ๋ยอินทรีย์ในการปรับปรุงบำรุงดิน
	ต้องการคำแนะนำด้านการผลิตปุ๋ยหมัก น้ำหมักชีวภาพจากสารเร่งพด	-	-	๖๕	๑๐๐	แนะนำวิธีการหมักและการใช้สารเร่ง พด.
รวม		๖๐	๑๐๐	๖๕	๑๐๐	

### ๘.๒ ปัญหาด้านเกษตรภาพรวมของพื้นที่ที่จัดงาน และแนวทางการแก้ไขปัญหาด้านพืช ดังนี้

๑) ขาดแคลนแหล่งน้ำเพื่อการเกษตรในฤดูแล้งในบางพื้นที่ ในบางพื้นที่อาศัยน้ำฝนไม่มีระบบชลประทานเกษตรกรไม่มีน้ำเพียงพอในการทำการเกษตรได้ทั้งปี

๒) ภัยธรรมชาติ(น้ำท่วม,ภัยแล้ง,โรคแมลงศัตรูพืช)

๓) ปัญหาหนี้สินของเกษตรกรในภาคการเกษตร

(๑) ต้นทุนการผลิตเพิ่มสูงขึ้น

(๒) ราคาจำหน่ายผลผลิตไม่มีเสถียรภาพ

๔) การเผาในพื้นที่ทางเกษตร

๕) การวางแผนเพาะปลูกพืชที่เหมาะสมตามลักษณะของพื้นที่และสภาพการพยากรณ์อากาศล่วงหน้า

แนวทางการแก้ไขปัญหาด้านพืช ดังนี้

๑) สร้างแหล่งน้ำในไร่นา

๒) ขุดลอกแหล่งน้ำสาธารณะ

๓) สร้างระบบส่งน้ำจากแหล่งน้ำต่าง ๆ สู่ไร่นา

๔) ส่งเสริมการลดรายจ่าย - เพิ่มรายได้ครัวเรือน

๕) ส่งเสริมการพัฒนาคุณภาพมาตรฐานสินค้าเกษตร

๖) ส่งเสริมการพัฒนาใช้วัสดุเหลือใช้ทางการเกษตรมาเพิ่มมูลค่าเพื่อทดแทนการเผา

๗) สร้างการรับรู้ให้เกษตรกรและเผยแพร่ข่าวสารในด้านอุตุนิยมวิทยาให้กับเกษตรกรในพื้นที่อย่างทั่วถึง

๘) การส่งเสริมให้ความรู้ในด้าน การเปลี่ยนแปลงสภาพภูมิอากาศ

ปัญหาด้านปศุสัตว์ดังนี้

๑) ต้นทุนการผลิตสูงโดยเฉพาะอาหารสัตว์

๒) ตลาดและราคาสัตว์มีความผันผวนสูง

๓) ความเสี่ยงโรคและสุขภาพสัตว์

แนวทางการแก้ไขปัญหาด้านปศุสัตว์ดังนี้

๑) ส่งเสริมการผลิตอาหารสัตว์ทดแทนในชุมชน

๒) ส่งเสริมการรวมกลุ่ม สนับสนุนการแปรรูปพื้นฐาน

๓) ขยายความรู้เรื่องการป้องกันโรคและการจัดการฟาร์มให้กับเกษตรกร

ปัญหาด้านประมง ดังนี้

๑) แหล่งน้ำต้นทุนไม่สามารถนำมาใช้ในการเพาะเลี้ยงตลอดทั้งปี

๒) ราคาสินค้าตกต่ำในบางฤดูกาล

๓) ต้นทุนปัจจัยการผลิตสูงขึ้น

แนวทางการแก้ไขปัญหาด้านประมง ดังนี้

๑) ให้ความรู้แก่เกษตรกรโดยวางแผนจัดการน้ำและการใช้น้ำให้สอดคล้องกับสภาพอากาศและฤดูกาล เพื่อป้องกันการขาดแคลนน้ำ

๒) บูรณาการทำงานร่วมกับหน่วยงานต่าง ๆ ในการจัดหาแหล่งเงินทุนดอกเบี้ยต่ำหรือเงินสนับสนุนให้แก่เกษตรกร

## ๙. ข้อคิดเห็นของผู้รายงาน

### ๙.๑ ข้อคิดเห็นด้านบริการ

- เจ้าหน้าที่ประจำคลินิกให้การบริการด้วยความสะดวกรวดเร็วในการตรวจวิเคราะห์ตัวอย่าง วิเคราะห์ปัญหาที่นำปรึกษา อธิบายชี้แจงเกี่ยวกับปัญหาหรือตัวอย่างที่นำมาปรึกษาอย่างเข้าใจและชัดเจน เจ้าหน้าที่มีความกระตือรือร้นเอาใจใส่ในการให้บริการ มีมารยาท พุดจาติ ในคลินิกมีเครื่องมือและอุปกรณ์ที่เพียงพอต่อการให้บริการ

### ๙.๒ ข้อคิดเห็นด้านวิชาการ

- กิจกรรม/ข้อมูลด้านวิชาการมีความครอบคลุมและหลากหลาย ประกอบด้วย ให้คำปรึกษาด้านการเกษตร ปรึกษาปัญหาหนี้สิน บริการรับเรื่องร้องเรียนโดยศูนย์บริการเกษตรกรพิรุณราช มีการแจกเมล็ดพันธุ์ผักสวนครัว สนับสนุนต้นกล้าผักสวนครัว สนับสนุนปุ๋ยหมักเติมอากาศ สนับสนุนน้ำหมักชีวภาพ สนับสนุนพันธุ์ปลา สนับสนุนพันธุ์ไม้ต่างๆ สนับสนุนหัวน้ำหยด สาธิตการทำสบู่ น้ำมันรำข้าว บริการทำหมันสุนัขและแมว เวชภัณฑ์สำหรับสัตว์และเอกสารวิชาการมาแจกจ่ายเพียงพอแก่ผู้มารับบริการ การจัดนิทรรศการจากภาคเอกชน การขายสินค้าวิสาหกิจชุมชน และการจำหน่ายสินค้าร้านธงฟ้า เพื่อเป็นการลดค่าครองชีพให้แก่ผู้ร่วมงานโดยภาพรวมเห็นว่ากิจกรรมที่คลินิกต่าง ๆ ดำเนินการมีความเหมาะสม ทำให้เกษตรกรหรือผู้ที่มาใช้บริการมีความเข้าใจ และสามารถนำไปใช้ประโยชน์ตรงกับพื้นที่

ลงชื่อ นางสาวสกาเวเดือน พันธรัักษ์ ผู้รายงาน  
ตำแหน่ง เจ้าหน้าที่บริหารงานทั่วไป