

GPP มูลค่า 433,363 ล้านบาท (ปี 2567)


จำนวนประชากร 733,496 ราย 350,770ครัวเรือน

จำนวนเกษตรกร ด้านพืช 64,548 ครัวเรือน
 ปศุสัตว์ 19,077 ราย
 ประมง 9,096 ราย


พื้นที่จังหวัดทั้งหมด 3,344,375 ไร่
พื้นที่เกษตรกรรม 2,306,795 ไร่
พื้นที่เกษตรกรรม ในเขตชลประทาน 1,028,748 ไร่
พื้นที่ สปก. (10 อำเภอ) 1,023,755 ไร่

ปริมาณน้ำภาพรวมจังหวัดปัจจุบัน 64.97 ล้าน ลบ.ม.

สินค้าเด่น/GI



มะม่วงน้ำดอกไม้สีทองบางค้ำ
 ผลมีทรงรี ยาว เปลือกบางสีทองเนียน เนื้อสีเหลืองเข้ม ไม่มีเสี้ยน รสชาติหอมหวาน เมล็ดลีบบาง ซึ่งปลูกในพื้นที่อำเภอบางค้ำ จังหวัดฉะเชิงเทรา



มะพร้าวน้ำหอมบางค้ำ
 พื้นที่อำเภอบางค้ำ เป็นดินน้ำกร่อย จึงเป็นจุดเด่นที่ทำให้ไม่ผลมีคุณภาพดี เกษตรกรปลูกมะพร้าวด้วยระบบร่องสวน เพราะสามารถควบคุมระดับน้ำได้



มะม่วงเขียวเสวยแปดริ้ว
 มีลักษณะผลทรงรียาว ผิวเปลือกสีเขียวปนขาว เนื้อหนากกรอบ ละเอียด สีเขียวอมเหลือง หรือเหลืองอ่อน รสชาติหวานมัน เมล็ดลีบบนและยาวตามลักษณะทรงผล

มะม่วงแรดแปดริ้ว
 มีผลทรงกลมรี หัวกลมอ้วนใหญ่ ปลายผลแหลมเล็กน้อย เมล็ดค่อนข้างสั้น ผิวเปลือกหนาปานกลางผิวเป็นคลื่นไม่เรียบ บริเวณด้านหลังผลมักมีนอคคล้ายแรด ผลดิบอ่อนจะมีผิวเปลือกสีเขียว เนื้อมีสีขาวและกรอบ รสชาติเปรี้ยวจัด เมื่อผลดิบแก่ ผิวเปลือกจะมีสีเขียวเข้ม เนื้อมีสีเหลืองอ่อนและกรอบ รสชาติมัน หวานอมเปรี้ยว เมื่อผลสุก ผลเปลือกและเนื้อมีสีเหลืองเนื้อละเอียด ไม่ละ มีเสี้ยนน้อย รสชาติหวานมีกลิ่นหอม

มะม่วงชายตึกแปดริ้ว
 ทรงผลกลมมนส่วนหัวใหญ่ ปลายผลด้านท้องสอบเข้าคล้ายรูปหัวใจ กรณไม่ห่อผล ผิวมีเปลือกสีเขียว กรณห่อผล เปลือกมีสีเขียวอมเหลือง หรือสีเหลือง เนื้อมีสีเหลืองอมส้ม ละเอียด กรอบ เสี้ยนน้อย เมล็ดเล็ก รสชาติหวานมันอมเปรี้ยว ปลูกบริเวณที่ราบลุ่มแม่น้ำบางปะกง ซึ่งมีระบบนิเวศ 3 น้ำ ได้แก่ น้ำจืด น้ำกร่อย และน้ำเค็ม

สถาบันเกษตรกร

1. วิสาหกิจชุมชน	439 แห่ง
2. กลุ่มส่งเสริมอาชีพการเกษตร	66 แห่ง
3. กลุ่มแม่บ้านเกษตรกร	73 แห่ง
4. กลุ่มยุวเกษตรกร	60 แห่ง

สถาบันสหกรณ์/กลุ่มเกษตรกร

1. สหกรณ์การเกษตร	27 แห่ง
2. กลุ่มเกษตรกร	17 แห่ง

เกษตรกร

1. SF	1,575 ราย
2. YSF	10 ราย
3. อกม.	2,034 ราย



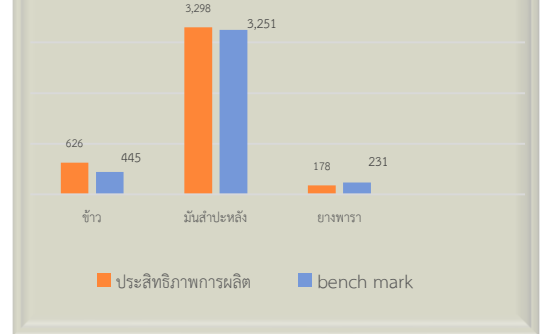
ฉะเชิงเทรา
 Info graphic
พ.ค. 69 ข้อมูลพื้นฐานจังหวัด

แปลงใหญ่ 53 แปลง

ประสิทธิภาพการผลิตสินค้าเกษตรด้านพืช (กก./ไร่)

ปริมาณสินค้าเกษตรที่ได้รับรองมาตรฐาน

พื้นที่ 4,2951 ไร่
เกษตรกร 2,374 ราย
19 ชนิดสินค้า
พืช 45 แปลง
ปศุสัตว์ 3 แปลง
ประมง 5 แปลง



GAP 33,017 ไร่

- พืช 8,527.54 ไร่
- ประมง 24,490.00 ไร่
- ปศุสัตว์ 463 ฟาร์ม

เกษตรกรอินทรีย์ 412.75 ไร่

- พืชผัก รับรองแล้ว 184.50 ไร่
- ข้าว รับรองแล้ว 228.25 ไร่



ข้อมูลพื้นฐานของจังหวัดฉะเชิงเทรา

1. ข้อมูลด้านการเกษตรของจังหวัด

พื้นที่ทั้งหมด 3,344,375 ไร่ เป็นพื้นที่เกษตรกรรม 2,306,795 ไร่ (68.98 % ของพื้นที่ทั้งหมด) (เป็นพื้นที่นา 697,404 ไร่ พืชไร่ 255,393 ไร่ ไม้ผล 88,628 ไร่ ไม้ยืนต้น 861,210 ไร่ พืชสวน 5,205 ไร่ ประมง 377,785 ไร่ ปศุสัตว์ 20,395 ไร่ และเกษตรกรรมอื่นๆ 775 ไร่) และอื่นๆ 1,037,580 ไร่ (พื้นที่ป่าไม้, พื้นที่น้ำ, พื้นที่ชุมชนและสิ่งปลูกสร้าง ฯลฯ) โดยเป็นพื้นที่การเกษตรที่อยู่ในเขตชลประทาน 1,028,748 ไร่ (44.60% ของพื้นที่การเกษตร)

ขนาดเศรษฐกิจของจังหวัด (GPP) มีมูลค่า 433,363 ล้านบาท (ปี 2567) จำนวนประชากร 730,543 คน จำนวนเกษตร แบ่งเป็น 1) เกษตรกรด้านพืช 64,548 ครัวเรือน 2) เกษตรกรด้านประมง 9,096 ราย และ 3) เกษตรกรด้านปศุสัตว์ 19,077 ราย

2. สถานการณ์ด้านทรัพยากรการผลิตและแนวโน้ม

ปริมาณน้ำในอ่างเก็บน้ำขนาดใหญ่และขนาดกลางจำนวน 5 แห่ง ณ วันที่ 31 พฤษภาคม 2569 เท่ากับ 64.979 ล้าน ลบ.ม. (ปริมาณความจุรวมอ่างเก็บน้ำ 483.63 ล้าน ลบ.ม.) คิดเป็น 13.44 % ของความจุอ่างเก็บน้ำ

อ่างเก็บน้ำ	อำเภอ	ฝน	ความจุ กักเก็บ (ล้าน ลบ. ม.)	ความจุ ปัจจุบัน (ล้าน ลบ.ม.)	% ของ ความจุ กักเก็บ	น้ำไหลลงอ่าง (ล้าน ลบ.ม.)	ระบาย/ ใช้น้ำ (ล้าน ลบ.ม.)	สภาพหลัง ทำนบดิน
คลองสี่แยก	ท่าตะเียบ	0.0	420.00	45.620	10.86	0.000	0.010	1
คลองระบม	สนามชัยเขต	0.0	55.50	16.730	30.14	0.000	0.014	1
ลาดระทิง	สนามชัยเขต	0.0	4.20	0.850	29.31	0.000	0.000	1
น้ำโจน 2	พนมสารคาม	0.0	1.96	0.628	32.04	0.000	0.000	1
น้ำโจน 16	พนมสารคาม	0.0	1.97	1.151	58.43	0.000	0.000	1
รวม			483.63	64.979	13.44	0.000	0.024	-

3. กลุ่มชุดดินและความเหมาะสมของดินในการเพาะปลูก

หากจำแนกกลุ่มชุดดินของจังหวัดฉะเชิงเทรา จากการจัดหมวดหมู่ดิน ตามลักษณะและสมบัติดิน จากปัจจัยการเกิด และการใช้ประโยชน์ที่ดินที่คล้ายคลึงกัน ซึ่งทรัพยากรดินของจังหวัดฉะเชิงเทรา ประกอบด้วย กลุ่มชุดดิน เช่น กลุ่มชุดดินในพื้นที่ลุ่ม เช่น ดินเหนียว ดินเปรี้ยว ดินเลนเค็มทะเลและอื่น ๆ ส่วนพืชที่ปลูกส่วนใหญ่ 3 อันดับแรกจะเป็นข้าวนาปี มันสำปะหลัง ข้าวนาปรัง ตามลำดับสำหรับข้อมูลลักษณะกลุ่มชุดดินที่สำคัญของแต่ละอำเภอ (สำนักพัฒนาที่ดิน กรมพัฒนาที่ดิน กระทรวงเกษตรและสหกรณ์) รายละเอียดดังนี้

1) อำเภอเมืองฉะเชิงเทรา

พบชุดดินในพื้นที่ จำนวน 1 ชุด ได้แก่ กลุ่มชุดดินที่ 3 เนื้อที่ 249,186 ไร่ เป็นชุดดินที่มีความเหมาะสมสำหรับปลูกข้าว

2) อำเภอบางคล้า

พบชุดดินในพื้นที่รวมทั้งหมด 3 ชุด ได้แก่ 1) กลุ่มชุดดินที่ 2 พบในพื้นที่ตำบลบางกระเจ็ด ตำบลหัวไทร เป็นชุดดิน ที่เหมาะสมสำหรับปลูกข้าว 2) กลุ่มชุดดินที่ 3 พบในพื้นที่ตำบลบางคล้า ตำบลปากน้ำ ตำบลท่าทองกลาง ตำบลสาวชะโงก ตำบลบางสวน ตำบลเสม็ดเหนือ และตำบลเสม็ดใต้ เป็นชุดดินที่มีความเหมาะสมสำหรับปลูกข้าว และ 3) กลุ่มชุดดินที่ 11 พบในพื้นที่ตำบลปากน้ำ ตำบลหัวไทร ตำบลท่าทองกลางและตำบลเสม็ดเหนือ เป็นชุดดินที่มีความเหมาะสมสำหรับปลูกข้าวโพด มันสำปะหลัง อ้อย ทุเรียน เงาะ ยูคาลิปตัส ยางพารา และมะม่วง

3) อำเภอบางน้ำเปรี้ยว

พบชุดดินในพื้นที่รวมทั้งหมด 3 ชุด ได้แก่ 1) กลุ่มชุดดินที่ 2 พบในพื้นที่ตำบลดอนเกาะกา ตำบลสิงโตทอง ตำบลหมอนทอง ตำบลบางขนาก ตำบลดอนฉิมพลี และตำบลบึงน้ำรักษ์ เป็นชุดดินที่มีความเหมาะสมสำหรับปลูกข้าว 2) กลุ่มชุดดินที่ 3 พบในพื้นที่ตำบลบางน้ำเปรี้ยว ตำบลศาลาแดง และตำบลโพรงอากาศ เป็นชุดดินที่มีความเหมาะสมสำหรับปลูกข้าว และ 3) กลุ่มชุดดินที่ 11 พบในพื้นที่ตำบลโยธะกา ตำบลดอนเกาะกา และตำบลสิงโตทอง เป็นชุดดินที่มีความเหมาะสมสำหรับปลูกข้าวโพด มันสำปะหลัง อ้อย ทูเรียน เงาะ ยูคาลิปตัส ยางพาราและมะม่วง

4) อำเภอบางปะกง

พบชุดดินในพื้นที่รวมทั้งหมด 3 ชุด ได้แก่ 1) กลุ่มชุดดินที่ 3 พบในพื้นที่ตำบลสองคลอง ตำบลเขาติน ตำบลบางเกลือ ตำบลบางสมัคร ตำบลบางวัว ตำบลท่าสะอ้าน และตำบลบางผึ้ง เป็นชุดดินที่มีความเหมาะสมในการปลูกข้าว 2) กลุ่มชุดดินที่ 13 พบในพื้นที่ตำบลบางปะกง ตำบลสองคลอง และตำบลท่าข้าม เป็นชุดดินที่ไม่เหมาะสมสำหรับปลูกพืช เนื่องจากมีปัญหา น้ำท่วมทำให้พืชเสียหายในฤดูฝน และมีปัญหาดินมีเกลือหรือดินเค็ม และ 3) กลุ่มชุดดินที่ 2 พบในพื้นที่ตำบลหอมศีล และตำบลบางเกลือ เป็นชุดดินที่มีความเหมาะสมสำหรับปลูกข้าว

5) อำเภอบ้านโพธิ์

พบชุดดินรวมทั้งหมด 2 ชุด ได้แก่ 1) กลุ่มชุดดินที่ 3 พบในพื้นที่ตำบลเทพราช ตำบลลาดขวาง ตำบลแสนภูดาษ ตำบลสนามจันทร์ ตำบลท่าพลับ ตำบลบ้านโพธิ์ ตำบลคลองบ้านโพธิ์ ตำบลบางช่อน ตำบลดอนทราย ตำบลบางกรูด ตำบลหนองบัว ตำบลคลองขุด ตำบลสิบเอ็ดศอก ตำบลเกาะไร่ ตำบลท่าพลับ และตำบลหนองตีนนก เป็นชุดดินที่มีความเหมาะสมในการปลูกข้าว และ 2) กลุ่มดินที่ 18 อยู่ในพื้นที่ตำบลแหลมประดู่ มีความเหมาะสมสำหรับการปลูกข้าว

6) อำเภอพนมสารคาม

พบชุดดินรวมทั้งหมด 15 ชุด และชุดดินที่พบมาก 3 อันดับแรก ได้แก่ 1) กลุ่มชุดดินที่ 2 พบในพื้นที่ตำบลหนองยาว ตำบลบ้านช่อง ตำบลท่าถ่าน ตำบลพนมสารคาม ตำบลบ้านเก่า และตำบลหนองแวน มีความเหมาะสมสำหรับการปลูกข้าว 2) กลุ่มชุดดินที่ 35 พบในพื้นที่ตำบลเกาะขนุน ตำบลบ้านช่อง ตำบลเขาหินซ้อน และตำบลหนองแวน เป็นชุดดินที่มีความเหมาะสมสำหรับปลูกข้าวโพด มันสำปะหลัง สับปะรด อ้อย ทูเรียน เงาะ ยูคาลิปตัส ยางพารา และมะม่วง 3) กลุ่มชุดดินที่ 48 พบในพื้นที่ตำบลท่าถ่าน ตำบลเกาะขนุน ตำบลเข้าหินซ้อน และตำบลหนองแวน เป็นชุดดินที่มีความเหมาะสมสำหรับปลูกข้าวโพด มันสำปะหลัง สับปะรด อ้อย ทูเรียน เงาะ ยูคาลิปตัส ยางพารา และมะม่วง

7) อำเภอสนามชัยเขต

พบชุดดินในพื้นที่รวมทั้งหมด 16 ชุด และชุดดินที่พบมาก 3 อันดับแรก ได้แก่ 1) กลุ่มชุดดินที่ 48 พบในพื้นที่ตำบลทุ่งพระยา ตำบลท่ากระดาน ตำบลคูยายหมี่ และตำบลลาดกระทิง เป็นชุดดินที่มีความเหมาะสมสำหรับปลูกข้าวโพด มันสำปะหลัง สับปะรด อ้อย ทูเรียน เงาะ ยูคาลิปตัส ยางพารา และมะม่วง 2) กลุ่มชุดดินที่ 35 พบในพื้นที่ตำบลท่ากระดาน ตำบลคูยายหมี่ และตำบลลาดกระทิง เป็นชุดดินที่มีความเหมาะสมสำหรับปลูกข้าวโพด มันสำปะหลัง สับปะรด อ้อย ทูเรียน เงาะ ยูคาลิปตัส ยางพารา และมะม่วง และ 3) กลุ่มชุดดินที่ 56 พบในพื้นที่ตำบลท่ากระดาน และตำบลทุ่งพระยา เป็นชุดดินที่เหมาะสมสำหรับปลูกข้าว

8) อำเภอแปลงยาว

พบชุดดินในพื้นที่รวมทั้งหมด 11 ชุด และชุดดินที่พบมาก 3 อันดับแรก ได้แก่ กลุ่มชุดดินที่ 48 พบในพื้นที่ตำบลหนองไม้แก่น ตำบลแปลงยาว และตำบลหัวสำโรง เป็นชุดดินที่มีความเหมาะสมสำหรับปลูกข้าวโพด มันสำปะหลัง สับปะรด อ้อย ทุเรียน เงาะ ยูคาลิปตัส ยางพารา และมะม่วง 2) กลุ่มชุดดินที่ 35 พบในพื้นที่ตำบลหนองไม้แก่น ตำบลวังเย็น ตำบลแปลงยาว และตำบลหัวสำโรง เป็นชุดดินที่มีความเหมาะสมสำหรับปลูกข้าวโพด มันสำปะหลัง สับปะรด อ้อย ทุเรียน เงาะ ยูคาลิปตัส ยางพารา และมะม่วง 3) กลุ่มชุดดินที่ 18 พบในพื้นที่ตำบลแปลงยาว ตำบลหัวสำโรง และตำบลวังเย็น เป็นชุดดินที่มีความเหมาะสมสำหรับปลูกข้าว และอ้อย

9) อำเภอราชสาส์น

พบชุดดินรวมทั้งหมด 5 ชุด และชุดดินที่พบมาก 3 อันดับแรก ได้แก่ 1) กลุ่มชุดดินที่ 2 พบในพื้นที่ตำบลดงน้อย ตำบลบางคา และตำบลเมืองใหม่ เป็นชุดดินที่มีความเหมาะสมสำหรับปลูกข้าว 2) กลุ่มชุดดินที่ 11 พบในพื้นที่ตำบลดงน้อย ตำบลบางคา และตำบลเมืองใหม่ เป็นชุดดินที่มีความเหมาะสมสำหรับปลูกข้าว 3) กลุ่มชุดดินที่ 10 พบในพื้นที่ตำบลเมืองใหม่ เป็นชุดดินที่มีความเหมาะสมสำหรับข้าวโพด มันสำปะหลัง สับปะรด อ้อย ทุเรียน เงาะ ยูคาลิปตัส ยางพารา และมะม่วง

10) อำเภอท่าตะเกียบ

พบชุดดินรวมทั้งหมด 17 ชุด และชุดดินที่พบมาก 3 อันดับแรก ได้แก่ 1) กลุ่มชุดดินที่ 48 พบในพื้นที่ตำบลท่าตะเกียบและตำบลคลองตะเกรา เป็นชุดดินที่มีความเหมาะสมสำหรับปลูกข้าวโพด มันสำปะหลัง สับปะรด อ้อย ทุเรียน เงาะ ยูคาลิปตัส ยางพารา และมะม่วง 2) กลุ่มชุดดินที่ 35 พบในพื้นที่ตำบลท่าตะเกียบและตำบลคลองตะเกรา เป็นชุดดินที่มีความเหมาะสมสำหรับปลูกข้าวโพด มันสำปะหลัง สับปะรด อ้อย ทุเรียน เงาะ ยูคาลิปตัส ยางพารา และมะม่วง 3) กลุ่มชุดดินที่ SC พบในพื้นที่ตำบลท่าตะเกียบ และตำบลคลองตะเกรา เป็นชุดดินที่เหมาะสมสำหรับปลูกอ้อย และยูคาลิปตัส

11) อำเภอลองเชื่อน

พบชุดดินรวมทั้งหมด 2 ชุด ได้แก่ 1) กลุ่มชุดดินที่ 2 พบในพื้นที่ตำบลบางโรง และตำบลคลองเชื่อน เป็นชุดดินที่มีความเหมาะสมสำหรับปลูกข้าว 2) กลุ่มชุดดินที่ 3 พบในพื้นที่ตำบลบางโรง ตำบลก้อนแก้ว ตำบลบางตลาด ตำบลบางเล่า และตำบลคลองเชื่อน เป็นชุดดินที่มีความเหมาะสมสำหรับปลูกข้าว

4. พืชเศรษฐกิจที่สำคัญ ได้แก่

1) ข้าวนาปี	ผลผลิต 426,107 ตัน/ปี (ผลผลิตเฉลี่ย 666 กก./ไร่)
2) มันสำปะหลัง	ผลผลิต 393,311 ตัน/ปี (ผลผลิตเฉลี่ย 2,943 กก./ไร่)
3) ยางพารา	ผลผลิต 41,034 ตัน/ปี (ผลผลิตเฉลี่ย 195 กก./ไร่)
4) ปาล์มน้ำมัน	ผลผลิต 85,880 ตัน/ปี (ผลผลิตเฉลี่ย 2,245 ก.ก./ไร่)
5) ลำไย	ผลผลิต 2,217 ตัน/ปี (ผลผลิตเฉลี่ย 812 ก.ก./ไร่)
6) สับปะรด	ผลผลิต 39,352 ตัน/ปี (ผลผลิตเฉลี่ย 5,215 ก.ก./ไร่)
7) มะม่วง	ผลผลิต 10,483.55 ตัน/ปี (ผลผลิตเฉลี่ย 631.27 ก.ก./ไร่)
8) มะพร้าวอ่อน	ผลผลิต 11,532.85 ตัน/ปี (ผลผลิตเฉลี่ย 1,089.25 ก.ก./ไร่)

ที่มา : ข้อมูลการปลูกพืชเศรษฐกิจที่สำคัญจังหวัดฉะเชิงเทรา ปี 2567/2568 ณ กุมภาพันธ์ 2569, สำนักงานเกษตรจังหวัดฉะเชิงเทรา

5. สัตว์เศรษฐกิจที่สำคัญ ได้แก่

1. ไก่เนื้อ 41,519,132 ตัว/ปี
2. ไก่ไข่ 2,049,417,159 ฟอง/ปี
3. สุกร 591,772 ตัว/ปี
4. กุ้งขาวแวนนาไม 22,030 ตัน/ปี
5. ปลานิล 12,029 ตัน/ปี

6. สินค้าสำคัญของจังหวัด

1) สินค้า GI ได้แก่

1. มะม่วงน้ำดอกไม้สีทองบางคล้า พื้นที่ปลูก 5,613.25 ไร่ (พื้นที่ขึ้นทะเบียน GI 290 ไร่)

มะม่วงน้ำดอกไม้สีทองบางคล้า (Nam Dok Mai See Thong Bang Khla Mango) หมายถึง มะม่วงน้ำดอกไม้สีทองที่มีผลทรงรี ยาว เปลือกบางสีทองเนียน เนื้อสีเหลืองเข้มไม่มีเสี้ยน รสชาติหอมหวาน เมล็ดลีบบาง ซึ่งปลูกในพื้นที่อำเภอบางคล้า จังหวัดฉะเชิงเทรา มีค่าความหวานอยู่ในช่วง 18 – 22 องศาบริกซ์ จังหวัดฉะเชิงเทรา ตั้งอยู่ทางทิศตะวันออกของประเทศไทย มีลักษณะภูมิประเทศโดยทั่วไปเป็นพื้นที่ราบลุ่มฝั่งแม่น้ำ มีแม่น้ำบางปะกงไหลผ่านทิศตะวันตก ซึ่งเป็นแหล่งน้ำสำคัญของจังหวัดฉะเชิงเทราประกอบกับลักษณะของดินเป็นชุดดินบางคล้าที่เกิดจากการทับถมของตะกอนลำน้ำ จึงทำให้พื้นที่อำเภอบางคล้ามีดินที่อุดมสมบูรณ์และมีแหล่งน้ำที่เหมาะสมต่อการปลูกมะม่วงน้ำดอกไม้สีทองบางคล้า ส่งผลให้ได้ผลมะม่วงที่สมบูรณ์ รสชาติหอมหวาน ผิวเหลือง เนียน โดดเด่น เป็นที่ต้องการของตลาด

2. มะพร้าวน้ำหอมบางคล้า พื้นที่ปลูก 11,703.82 ไร่ (พื้นที่ขึ้นทะเบียน GI 515 ไร่ 3 งาน)

มะพร้าวน้ำหอมของบางคล้าได้รับการยอมรับจากผู้บริโภคว่าเป็นน้ำมะพร้าวที่มีรสชาติดีที่สุด มะพร้าวน้ำหอม ถือเป็นพืชเศรษฐกิจตัวใหม่ ที่สามารถส่งออกไปทั่วโลก เป็นสินค้าที่ไม่มีคู่แข่งชั้นเหมือนผลิตภัณฑ์ทางการเกษตรอื่น ๆ ทั้งยังเป็นที่ต้องการของตลาดต่างประเทศเป็นอย่างมากเกษตรกรในตำบลสาวชะโงก ตำบลบางสวน ตำบลท่าทองกลาง อำเภอบางคล้า จังหวัดฉะเชิงเทรา ปลูกมะพร้าวน้ำหอมเป็นอาชีพหลักกันเป็นส่วนมาก โดยมีวิธีปลูกเพื่อให้ได้มะพร้าวที่มีรสชาติหวาน หอม โดยคัดเลือกสายพันธุ์มะพร้าวน้ำหอมมาปลูกเท่านั้น ซึ่งประกอบกับพื้นที่อำเภอบางคล้าเป็นดินน้ำกร่อย จึงเป็นจุดเด่นที่ทำให้ไม้ผลมีคุณภาพดี เกษตรกรปลูกมะพร้าวด้วยระบบร่องสวน เพราะสามารถควบคุมระดับน้ำได้

3. มะม่วงเขียวเสวยแปดริ้ว พื้นที่ปลูก 2,328.72 ไร่ (พื้นที่ขึ้นทะเบียน GI 220 ไร่ 3 งาน)

มะม่วงเขียวเสวยแปดริ้ว หรือ Khiew Sawoey Padrew Mango หรือ Ma Muang Khiew Sawoey Padrew หมายถึง มะม่วงพันธุ์เขียวเสวย ที่มีลักษณะผลทรงรียาว ผิวเปลือกสีเขียวนวล เนื้อหนา กรอบ ละเอียด สีเขียวอมเหลือง หรือเหลืองอ่อน รสชาติหวาน มัน เมล็ดลีบบางและยาวตามลักษณะทรงผล ผลิตในเขตพื้นที่ 8 อำเภอ ของจังหวัดฉะเชิงเทรา ได้แก่ อำเภอเมืองฉะเชิงเทรา อำเภอบางคล้า อำเภอคลองเขื่อน อำเภอราชสาส์น อำเภอพนมสารคาม อำเภอแปลงยาว อำเภอสนามชัยเขต และอำเภอท่าตะเกียบ

4. มะม่วงชายตึกแปดริ้ว พื้นที่ปลูก 2,698.55 ไร่ (พื้นที่ขึ้นทะเบียน GI 409 ไร่)

มะม่วงชายตึกแปดริ้ว หรือ Khai Tuek Padrew Mango หรือ Ma Muang Khai Tuek หมายถึงมะม่วงพันธุ์ชายตึก ทรงผลกลมมลส่วนหัวใหญ่ ปลายผลด้านท้องสอบเข้าคล้ายรูปหัวใจ กรณีน้ไม่ห่อผล ผิวมีเปลือกสีเขียว กรณีน้ห่อผล ผิวเปลือกมีสีเขียวอมเหลือง หรือสีเหลือง เนื้อมีสีเหลืองอมส้ม ละเอียด กรอบ เสี้ยนน้อย เมล็ดเล็ก รสชาติมันหวานอมเปรี้ยว ปลูกบริเวณที่ราบลุ่มแม่น้ำบางปะกง ซึ่งมีระบบนิเวศน์ 3 น้ำ ได้แก่ น้ำจืด น้ำกร่อย และน้ำเค็ม ผลิตในเขตพื้นที่จังหวัดฉะเชิงเทรา

5. มะม่วงแรดแปดริ้ว พื้นที่ปลูก 1,406.25 ไร่ (พื้นที่ขึ้นทะเบียน GI 75 ไร่ 1 งาน)

มะม่วงแรดแปดริ้ว หรือ Raet Padrew Mango หรือ Ma Muang Raet Padrew หมายถึง มะม่วงพันธุ์แรด ที่มีผลทรงกลมรี หัวกลมอ้วนใหญ่ ปลายผลแหลมเล็กน้อย ผลัดค่อนข้างสั้น ผิวเปลือกหนาปานกลาง ผิวเป็นคลื่นไม่เรียบ บริเวณด้านหลังผลมักมอดคล้ายแรด ผลดิบอ่อนจะมีผิวเปลือกสีเขียว เนื้อมีสีขาและกรอบ รสชาติเปรี้ยวจัด เมื่อผลดิบแก่ ผลเปลือกจะมีสีเขียวเข้ม เนื้อมีสีเหลืองอ่อนและกรอบ รสชาติมัน หวานอมเปรี้ยว เมื่อผลสุก ผิวเปลือกและเนื้อจะมีสีเหลือง เนื้อละเอียด ไม่ละ มีเสี้ยนเล็กน้อย รสชาติหวาน มีกลิ่นหอม ผลิตในพื้นที่จังหวัดฉะเชิงเทรา

2) สินค้า OTOP 10 อันดับแรกของจังหวัด ได้แก่

ประเภทอาหาร ได้แก่

1. สวนมะม่วงเพชรสำโรงผลิตภัณฑ์มะม่วงน้ำดอกไม้สีทอง ตำบลวังน้ำเย็น อำเภอแปลงยาว
2. วิสาหกิจชุมชนผู้ผลิตมะม่วงส่งออกอำเภอบางคล้า ผลิตภัณฑ์มะม่วงน้ำดอกไม้สีทอง ตำบลสาวชะโงก อำเภอบางคล้า
3. นายสายันท์ โกมล ผลิตภัณฑ์มะม่วงน้ำดอกไม้สีทอง ตำบลคลองเขื่อน อำเภอคลองเขื่อน
4. วิสาหกิจชุมชนกลุ่มสตรีแปรรูปผลไม้อำเภอบางคล้า ผลิตภัณฑ์มะม่วงกวน ตำบลปากน้ำ อำเภอบางคล้า
5. บริษัท ผลไม้แปรรูปพรพร จำกัด ผลิตภัณฑ์มะม่วงดอง ตำบลวังเย็น อำเภอแปลงยาว
6. Coconut only (นายเอกรัฐ กรรณิกา) ผลิตภัณฑ์น้ำมะพร้าว น้ำหอม ตำบลคลองนครเนื่องเขต อำเภอเมืองฉะเชิงเทรา
7. กลุ่มส่งเสริมการปลูกแคนตาลูปอำเภอราชสาส์น ผลิตภัณฑ์เมล่อน ตำบลบางคา อำเภอราชสาส์น
8. กลุ่มสตรีแปรรูปอาหารจากกล้วย ผลิตภัณฑ์กล้วยอบแผ่น ตำบลบางคา อำเภอราชสาส์น
9. กลุ่มแปรรูปข้าวหอมมะลิบ้านดอนทอง ผลิตภัณฑ์ข้าวสาร/ข้าวกล้อง ตำบลบางคา อำเภอราชสาส์น

ประเภทสมุนไพรที่ไม่ใช่อาหาร ได้แก่

ประกายพริก ผลิตภัณฑ์แชมพูสมุนไพร ตำบลหนองไม้แก่น อำเภอแปลงยาว

โครงการชุมชนท่องเที่ยว OTOP

จังหวัดฉะเชิงเทรามีชุมชน OTOP นวัตกรรมี ทั้งหมด 35 ชุมชนและมีชุมชนท่องเที่ยว OTOP นวัตกรรมี ต้นแบบ 1 ใน 50 ชุมชนของประเทศไทย อยู่ที่บ้านทุ่งยายชี หมู่ที่ 3 ตำบลท่าตะเียบ อำเภอท่าตะเียบ

สหกรณ์การเกษตร

จำนวนสถาบันเกษตรกรและองค์กรเกษตรกรของจังหวัดฉะเชิงเทรา

ที่	ประเภทสถาบัน/องค์กรเกษตรกร	จำนวน (แห่ง/กลุ่ม)	จำนวนสมาชิก (ราย)
1	สหกรณ์การเกษตร	27	44,722
2	กลุ่มเกษตรกร	17	2,083
3	วิสาหกิจชุมชน	439	7,285

ที่มา : สำนักงานสหกรณ์จังหวัดฉะเชิงเทรา และสำนักงานเกษตรจังหวัดฉะเชิงเทรา

ข้อมูลการรับรองมาตรฐานสินค้าเกษตรปลอดภัยของจังหวัด

พื้นที่ทำการเกษตรอินทรีย์

■ พืชผัก (ศูนย์วิจัยและพัฒนาการเกษตรฉะเชิงเทรา)

ลำดับ	ชื่อ-สกุล	สถานที่ผลิต	จำนวน (ไร่)
1	นางปวีณา ลำดับพันธุ์	160 ม.7 ต.คูยายหมี อ.สนามชัยเขต จ.ฉะเชิงเทรา	2.00
2	นางสาวคำพัน สุพรม	83 ม.13 ต.คูยายหมี อ.สนามชัยเขต จ.ฉะเชิงเทรา	0.50
3	บริษัท บอดี พลาสติก ไมน์แฮคเกอร์ จำกัด	35 ม.7 ต.หัวไทร อ.บางคล้า จ.ฉะเชิงเทรา	55.00
4	บริษัท วินฟาร์ม เรืองฤทธิ์ ชัยเมธ จำกัด	861 ถ.ทางหลวงชนบท 3009 อ่างเสือดำ ม.13 ต.ท่าตะเกียบ อ.ท่าตะเกียบ จ.ฉะเชิงเทรา	10.00
5	บริษัท เพ็ญ ออร์แกนิก ฟาร์ม จำกัด	105 หมู่ 2 ต.แหลมประดู่ อ.บ้านโพธิ์ จ.ฉะเชิงเทรา	13.00
6	นายประสิทธิ์ รูปต่ำ	79 ม.9 ต.ท่าตะเกียบ อ.ท่าตะเกียบ จ.ฉะเชิงเทรา	16.00
7	นายบัว บุค่า	41/11 ม.10 ต.ท่าตะเกียบ อ.ท่าตะเกียบ จ.ฉะเชิงเทรา	5.20
8	นายนิรุจน์ ศรีเกษม	193/1 ม.3 ต.บ้านช่อง อ.พนมสารคาม จ.ฉะเชิงเทรา	18.00
9	นายชัยพิสิษฐ์ สอนศรี	109/41 หมู่ 3 ต.บ้านช่อง อ.พนมสารคาม จ.ฉะเชิงเทรา	2.00
10	นางสาวฐนิตา ศรีบัว	ม.7 ต.แปลงยาว อ.แปลงยาว จ.ฉะเชิงเทรา	31.00
11	นางสาวกัญฉิณันท์ ฉายาผ่อง	24 ม.4 ต.คลองตะเกรา อ.ท่าตะเกียบ จ.ฉะเชิงเทรา	1.00
12	นางสาวกัญทิพชชา เจริญพร	69 ถ.พุทธประศาสน์ ต.บางคล้า อ.บางคล้า จ.ฉะเชิงเทรา	30.00
13	นางอุไร ลัดกรุด	187 หมู่ 1 ต.ลาดกระทิง อ.สนามชัยเขต จ.ฉะเชิงเทรา	3.00
14	ห้างหุ้นส่วนจำกัด จิมมี ฟาร์ม	88 ม.4 ต.กอนแก้ว อ.คลองเขื่อน จ.ฉะเชิงเทรา	6.00
15	นางสาวภทรพรรณ พ.ผลพิบูลย์	19/9 ม.4 ต.บางสมัคร อ.บางปะกง จ.ฉะเชิงเทรา	3.00
รวมจำนวนพื้นที่ (ไร่)			195.70

■ ข้าว (ศูนย์วิจัยข้าวฉะเชิงเทรา)

- พื้นที่ทำการเกษตรอินทรีย์ 174.25 ไร่ เกษตรกร 11 ราย ได้การรับรองแล้ว 174.25 ไร่ เกษตรกร 11 ราย

- ได้รับการรับรอง ORGANIC THAILAND จำนวน 2 กลุ่ม ดังนี้

ลำดับ	ชื่อกลุ่ม	ที่ตั้งกลุ่ม				สมาชิก (ราย)	พื้นที่ (ไร่)	จำนวน แปลง
		เลขที่	หมู่	ตำบล	อำเภอ			
1	กลุ่มเกษตรอินทรีย์ข้าวหอมมะลิ 105 อำเภอราชสาส์น	32/2	5	บางพระ	เมือง	8	126.25	8

- ได้รับการรับรอง ORGANIC THAILAND จำนวน 3 ราย (แบบรายเดี่ยว) 48 ไร่

ลำดับ	ชื่อ-นามสกุล	ที่ตั้งแปลง			พันธุ์ข้าว	พื้นที่ (ไร่)
		หมู่	ตำบล	อำเภอ		
1	นายกิตติพงษ์ หวังกิจวรกุล	6	เขาหินซ้อน	พนมสารคาม	กข 43	7
2	นางฉัตรชนก ชูแดง	11	แหลมประดู่	บ้านโพธิ์	มะลิ 105	8
3	นางบานเย็น เข้มลาย	14	คูยายหมี	สนามชัยเขต	กข 43	20
					มะลิ 105	13

การรับรอง GAP พืช ปศุสัตว์ ประมง (จำแนกแต่ละประเภท)

พืชผัก (โดย ศูนย์วิจัยและพัฒนาการเกษตรระยอง)

สรุปผลการดำเนินงานตรวจรับรองแหล่งผลิตพืช (GAP) ผลสะสมถึงปีงบประมาณ 2568 จังหวัดระยอง

ข้อมูล ณ วันที่ 25 กุมภาพันธ์ 2568

สรุปผลการดำเนินงานตรวจรับรองแหล่งผลิตพืช (GAP) ผลสะสมถึงปีงบประมาณ ๒๕๖๘										
จังหวัดระยอง										
ข้อมูล ณ วันที่ ๒๕ กุมภาพันธ์ ๒๕๖๘										
ที่	พืช	จดทะเบียน			ผ่านการรับรอง Q ไม่หมดอายุ			อยู่ระหว่างการตรวจ		
		แปลง	ราย	ไร่	แปลง	ราย	ไร่	แปลง	ราย	ไร่
๑	ลำไย	๘๑	๗๙	๘๖๘.๐๕	๘๑	๗๙	๘๖๘.๐๕	๐	๐	๐.๐๐
๒	ทุเรียน	๖๖	๖๒	๕๑๓.๘	๔๒	๓๘	๒๖๘.๐๕	๒๔	๒๔	๒๔๕.๗๕
๓	มังคุด	๙	๙	๘.๔	๙	๙	๘.๔	๐	๐	๐.๐๐
๔	หน่อไม้ฝรั่ง							๐	๐	๐.๐๐
๕	กระเจี๊ยบเขียว							๐	๐	๐.๐๐
๖	ข้าวโพดฝักอ่อน							๐	๐	๐.๐๐
๗	ส้มโอ	๗	๗	๑๖.๘๓	๗	๗	๑๖.๘๓	๐	๐	๐.๐๐
๘	ลิ้นจี่							๐	๐	๐.๐๐
๙	มะขาม							๐	๐	๐.๐๐
๑๐	มะม่วง	๑๓๔	๑๒๑	๓๒๒๙.๒	๑๒๖	๑๑๓	๓๑๐๑.๒	๘	๘	๑๒๘.๐๐
๑๑	ชิง							๐	๐	๐.๐๐
๑๒	พริก	๕๖	๕๓	๓๐.๘๒	๕๕	๕๒	๓๐.๖๙	๑	๑	๐.๑๓
๑๓	มะพร้าวอ่อน	๖๗	๖๕	๕๙๕.๔๘	๕๖	๕๔	๕๐๒.๔๘	๑๑	๑๑	๙๓.๐๐
๑๔	ลองกอง							๐	๐	๐.๐๐
๑๕	สับปะรด	๒	๒	๑๖๘	๒	๒	๑๖๘	๐	๐	๐.๐๐
๑๖	เงาะ	๘	๘	๔.๗	๘	๘	๔.๗	๐	๐	๐.๐๐
๑๗	กาแฟ							๐	๐	๐.๐๐
๑๘	ถั่วลิสง							๐	๐	๐.๐๐
๑๙	ถั่วเหลืองฝักสด							๐	๐	๐.๐๐
๒๐	ส้มเปลือกกล่อน							๐	๐	๐.๐๐
๒๑	กลุ่มพืชตระกูลกะหล่ำ	๙๐	๔๘	๑๐.๑๖	๘๙	๔๗	๙.๙๑	๑	๑	๐.๒๕
๒๒	กลุ่มพืชตระกูลถั่ว	๓๖	๓๓	๘.๘๑	๓๖	๓๓	๘.๘๑	๐	๐	๐.๐๐
๒๓	กลุ่มพืชผักตระกูลมะเขือ	๖๓	๕๙	๑๖.๔๖	๖๓	๕๙	๑๖.๔๖	๐	๐	๐.๐๐
๒๔	กลุ่มพืชตระกูลแตง	๑๓๒	๘๑	๑๘๔.๗๘	๑๓๒	๘๑	๑๘๔.๗๘	๐	๐	๐.๐๐
๒๕	กลุ่มพืชสมุนไพร	๑๐๒	๗๖	๗๖.๗๙	๑๐๑	๗๕	๗๖.๕๔	๑	๑	๐.๒๕
๒๖	ข้าวโพดหวาน	๙	๙	๖.๙๑	๙	๙	๖.๙๑	๐	๐	๐.๐๐
๒๗	กล้วย	๑๖	๑๕	๑๗.๑	๑๔	๑๓	๑๔.๓๕	๒	๒	๒.๗๕
๓๑	อื่นๆ	๕๔๙	๓๔๓	๑๘๗๑.๕	๕๒๘	๓๒๓	๑๖๙๗.๗	๒๑	๒๐	๑๗๓.๘๑
	รวม	๑,๔๒๗	๑,๐๗๐	๗,๖๒๗.๑๑	๑,๓๕๘	๑,๐๐๒	๖,๙๘๓.๗๗	๖๙	๖๘	๖๔๓.๙๔
หมายเหตุ : อยู่ระหว่างการตรวจได้แก่ แปลง Qหมดอายุ+แปลงไม่ได้ Q ทั้งหมด										

- ข้าว(ศูนย์วิจัยข้าวฉะเชิงเทรา)
 - ได้การรับรอง GAP Grain จำนวน 5 กลุ่ม 34 ราย พื้นที่ 657 ไร่
 - ได้การรับรอง GAP Grain (แบบรายเดี่ยว) จำนวน 4 ราย พื้นที่ 57.50 ไร่

ได้การรับรอง GAP Grain จำนวน 5 กลุ่ม

ลำดับ	ชื่อกลุ่ม	ที่ตั้งกลุ่ม				สมาชิก (ราย)	พื้นที่ (ไร่)	จำนวน แปลง
		เลขที่	หมู่	ตำบล	อำเภอ			
1	กลุ่มผู้ผลิตข้าวคุณภาพศาลาแดง 1	33/2	14	ศาลาแดง	บางน้ำเปรี้ยว	8	194	8
2	กลุ่มนาแปลงใหญ่โพรงอากาศ	10/2	13	โพรงอากาศ	บางน้ำเปรี้ยว	8	175	8
3	กลุ่มนาแปลงใหญ่เกาะนาล้อมตำบลดงน้อย GAP	72	3	ดงน้อย	ราชสาส์น	8	138	8
4	กลุ่ม GAP โรงสีชุมชนบ้านหนองแสง	146	1	ลาดกระทิง	สนามชัยเขต	8	118	11
5	กลุ่มผู้ผลิตข้าวคุณภาพดีตำบลท่าถ่าน	74/1	6	ท่าถ่าน	พนมสารคาม	5	104	5

ได้การรับรอง GAP Grain จำนวน 4 ราย (แบบรายเดี่ยว)

ลำดับ	ชื่อ-นามสกุล	ที่ตั้งแปลง			พันธุ์ข้าว	พื้นที่ (ไร่)	จำนวน แปลง
		หมู่	ตำบล	อำเภอ			
1	นายวรภักดิ์ ภาณุเวช	6	ท่าถ่าน	พนมสารคาม	กข57	11	1
					กข57	1.5	2
2	ว่าที่ร้อยตรีเผด็จ อินทสวัสดิ์	3	บางโรง	คลองเขื่อน	กข49	15	1
3	ว่าที่ร้อยตรีวรกฤต นิมนงค์	1	บางโรง	คลองเขื่อน	กข43	10	1
4	นางพงษ์เพ็ญ ดำรงรัตน์	6	โพรงอากาศ	บางน้ำเปรี้ยว	กข43	20	1

มาตรฐาน GAP ในเขตปฏิรูปที่ดิน (โดยสำนักงานการปฏิรูปที่ดินจังหวัดฉะเชิงเทรา)

- ชนิด.... พีซผัก..... จำนวนเกษตรกร41.... ราย....41....แปลง พื้นที่ ...80... ไร่
- ชนิด.... สมุนไพร.... จำนวนเกษตรกร....7..... ราย.....8..... แปลง พื้นที่....3....ไร่
- ชนิด.....กาแฟ..... จำนวนเกษตรกร....12..... ราย.....12..... แปลง พื้นที่....88....ไร่

ปศุสัตว์ (โดย สำนักงานปศุสัตว์จังหวัดฉะเชิงเทรา)

- | | |
|---|-----------------------------------|
| 1. ชนิด....ไก่เนื้อ.....จำนวนเกษตรกร.....219....ฟาร์ม | พื้นที่.....8,660.....ไร่ |
| 2. ชนิด....ไก่ไข่.....จำนวนเกษตรกร.....76....ฟาร์ม | พื้นที่.....1,520.....ไร่ |
| 3. ชนิด....เป็ดเนื้อ...จำนวนเกษตรกร.....30....ฟาร์ม | พื้นที่.....600.....ไร่...1...งาน |
| 4. ชนิด....เป็ดพันธุ์..จำนวนเกษตรกร.....4....ฟาร์ม | พื้นที่.....186.....ไร่...9...งาน |
| 5. ชนิด....ไก่พันธุ์.....จำนวนเกษตรกร.....6....ฟาร์ม | พื้นที่.....340.....ไร่...1...งาน |
| 6. ชนิด....สุกร.....จำนวนเกษตรกร.....124....ฟาร์ม | พื้นที่.....2,252.....ไร่ |
| 7. ชนิด....นกกกระทา....จำนวนเกษตรกร.....1.....ฟาร์ม | พื้นที่.....5.....ไร่ |
| 8. ชนิด...สถานที่ฟักไข่..จำนวนเกษตรกร.....7....ฟาร์ม | พื้นที่.....223.....ไร่...1...งาน |

ข้อมูลแปลงใหญ่จังหวัดฉะเชิงเทราจังหวัดฉะเชิงเทรา

ที่	สินค้าหลัก	อำเภอ	ตำบล	หมู่	ชื่อแปลงใหญ่	หน่วยงานรับผิดชอบ	ประธานแปลง			เกษตรกร (ราย)	พื้นที่ (ไร่)
							ชื่อ	นามสกุล	โทรศัพท์		
ปี 2559										413	9,063
1	ข้าว	คลองเขื่อน	คลองเขื่อน	4	แปลงใหญ่ข้าว หมู่ 1-6 ต.คลองเขื่อน อ.คลองเขื่อน จ.ฉะเชิงเทรา	ศวช.ฉช.	นายสำเร็จ	เนตรสาคร	0898342524	161	3,920
2	ข้าว	บางน้ำเปรี้ยว	ดอนเกาะกา	4	แปลงใหญ่ข้าว หมู่ 1-14 ต.ดอนเกาะกา อ.บางน้ำเปรี้ยว จ.ฉะเชิงเทรา	ศวช.ฉช.	นายสุภาพ	โนริวงศ์	0861471868	148	3,648
3	มะม่วง	บางคล้า	บางคล้า		แปลงใหญ่มะม่วง ต.บางคล้า อ.บางคล้า จ.ฉะเชิงเทรา	สน.กษจ.ฉช.	นายสมศักดิ์	วัลลภานนท์	0899313902	54	1,176
4	กะพงขาว	เมือง	บางเตย	14	แปลงใหญ่ปลากะพง หมู่ 14 ต.บางเตย อ.เมือง จ.ฉะเชิงเทรา	สนง.สก.ฉช.	นายสมควร	สุนทรโชติ	0845995504	50	319
ปี 2560										403	6,057
5	ลำไย	สนามชัยเขต	ท่ากระดาน	18	แปลงใหญ่ลำไย หมู่ 18 ต.ท่ากระดาน อ.สนามชัยเขต จ.ฉะเชิงเทรา	สน.กษจ.ฉช.	นางบุญรัตน์	ทบธรรม	0890609584	67	490
6	ข้าว	เมือง	คลองอุดมชลจร	4	แปลงใหญ่ข้าว หมู่ 4 ต.คลองอุดมชลจร อ.เมืองฉะเชิงเทรา จ.ฉะเชิงเทรา	ศวช.ฉช.	นายเอกสิทธิ์	จันทร์ชูผล	0868378482	91	2,404
7	ข้าว	สนามชัยฯ	ท่ากระดาน	19	แปลงใหญ่ข้าว หมู่ 19 ต.ท่ากระดาน อ.สนามชัยเขตจ.ฉะเชิงเทรา	ศวช.ฉช.	นายอุดร	แก้วประกอบ	0810143724	91	648
8	มันสำปะหลัง	สนามชัยเขต	ทุ่งพระยา	3	แปลงใหญ่มันสำปะหลัง หมู่ 3 ต.ทุ่งพระยา อ.สนามชัยเขต จ.ฉะเชิงเทรา	สนง.กษจ.ฉช.	นายชรินทร์	ทองโส	0843494366	50	1,488
9	พืชผัก	พนมสารคาม	หนองยาว	1	แปลงใหญ่ผัก หมู่ 1 ต.หนองยาว อ.สนามชัยเขต จ.ฉะเชิงเทรา	สนง.กษจ.ฉช.	นายปรานอม	ไทยเจริญ	0868465760	34	35
10	มันสำปะหลัง	แปลงยาว	วังเย็น	10	แปลงใหญ่มันสำปะหลัง ม.10 ต.วังเย็น อ.แปลงยาว จ.ฉะเชิงเทรา	สนง.กษจ.ฉช.	นายสมยศ	สาธูชาติ	0899309673	40	563
11	ปลานิล	บ้านโพธิ์	หนองตึนบก	3	แปลงใหญ่ปลานิล หมู่ 3 ต.หนองตึนบก อ.บ้านโพธิ์ จ.ฉะเชิงเทรา	สนง.ปมจ.ฉช.	นางลินดา	ขมเล็ก	0892400767	30	429
ปี 2561										374	5,688
12	เห็ดฟาง	พนมสารคาม	บ้านช่อง	3	แปลงใหญ่เห็ดฟางโรงเรือน หมู่ 3 ต.บ้านช่อง อ.พนมสารคาม จ.ฉะเชิงเทรา	สนง.กษจ.ฉช.	นายบัญชา	ฉานู	0806228681	40	14
13	ไผ่	ท่าตะเกียบ	ท่าตะเกียบ	9	แปลงใหญ่ไผ่ หมู่ 9 ต.ท่าตะเกียบ อ.ท่าตะเกียบจ.ฉะเชิงเทรา	สนง.กษจ.ฉช.	นายประสิทธิ์	รูปต่ำ	0895028529	40	352
14	มะพร้าว	คลองเขื่อน	บางตลาด	1	แปลงใหญ่มะพร้าวหมู่ 1,4,7 ต.บางตลาด อ.คลองเขื่อนจ.ฉะเชิงเทรา	สนง.กษจ.ฉช.	นายศราวุธ	พรชัยสิทธิ์	0894059467	42	314
15	ข้าว	บางปะกง	เขาดิน		แปลงใหญ่ข้าว หมู่ 1-7 ต.เขาดิน อ.บางปะกง จ.ฉะเชิงเทรา	ศวช.ฉช.	นายสุทัศน์	สิมา	0852837301	32	630
16	กะพงขาว	เมือง	บางกะไห	8	แปลงใหญ่ปลากะพงขาว หมู่ 8 ต.บางกะไห อ.เมืองฉะเชิงเทรา จ.ฉะเชิงเทรา	สนง.ปมจ.ฉช.	นายสุทธิ	มะหะเลา	0898943709	12	342

ที่	สินค้าหลัก	อำเภอ	ตำบล	หมู่	ชื่อแปลงใหญ่	หน่วยงาน รับผิดชอบ	ประธานแปลง			เกษตรกร (ราย)	พื้นที่ (ไร่)
							ชื่อ	นามสกุล	โทรศัพท์		
17	กะพงขาว	บางปะกง	หอมศีล	5	แปลงใหญ่ปลากะพงขาว (ปลากะพงซัยย์ักษ์) หมู่ 5 ต.หอมศีล อ.บางปะกง จ.ฉะเชิงเทรา	สนง.ปมจ.ฉช.	นายประโยชน์	โสรัจจกิจ	0843514165	32	977
18	พืชผัก	สนามชัยฯ	ท่ากระดาน	7	แปลงใหญ่พืชผัก หมู่ 7 ต.ท่ากระดาน อ.สนามชัยเขตจ.ฉะเชิงเทรา	สปก.ฉช.	นายดวงจันทร์	ชาบรรทม	0845643376	31	100
19	ข้าว	คลองเขื่อน	คลองเขื่อน	2	แปลงใหญ่ข้าว หมู่ 2 ต.คลองเขื่อน อ.คลองเขื่อน จ.ฉะเชิงเทรา	สนง.สก.ฉช.	นายสุทิน	พุ่มนิคม	0924296284	95	2,709
20	ไก่พื้นเมือง	แปลงยาว	หนองไม้แก่น	7	แปลงใหญ่ไก่พื้นเมือง ต.หนองไม้แก่น อ.แปลงยาว จ.ฉะเชิงเทรา	สนง.ปคจ.ฉช.	นายวินัย	ศรีสมเขียว	0872523549	50	250
ปี 2562										374	8,623
21	ข้าว	ราชสาส์น	ดงน้อย	3	แปลงใหญ่ข้าว(เกาะนาล้อม) ม.3 ต.ดงน้อย อ.ราชสาส์น จ.ฉะเชิงเทรา	ศวช.ฉช.	นายณัฐสิทธิ์	ศรีหมาตร์	0868424432	36	812
22	ข้าว	บ้านโพธิ์	หนองบัว	1	แปลงใหญ่ข้าว (ศูนย์ส่งเสริมและผลิตพันธุ์ข้าว ต.หนองบัว) ม.1 ต.หนองบัว อ.บ้านโพธิ์ จ.ฉะเชิงเทรา	ศวช.ฉช.	นายสมาน	เล่าหลี่	0861510210	30	819
23	ข้าว	สนามชัยฯ	ลาดกระทิง	7	แปลงใหญ่ข้าว (วิสาหกิจชุมชนโรงสีข้าวบ้านหนองแสง) ต.ลาดกระทิง อ.สนามชัยเขต จ.ฉะเชิงเทรา	ศวช.ฉช.	นายอำนาจ	รอดภัย	0892307164	77	950
24	ข้าว	บางน้ำเปรี้ยว	ศาลาแดง		แปลงใหญ่ข้าว(ศาลาแดง1) ต.ศาลาแดง อ.บางน้ำเปรี้ยว จ.ฉะเชิงเทรา	ศวช.ฉช.	นายทองเต็ม	ฉิมวงษ์	0871063106	32	911
25	ข้าว	บางน้ำเปรี้ยว	โพรงอากาศ		แปลงใหญ่ข้าว ต.โพรงอากาศ อ.บางน้ำเปรี้ยว จ.ฉะเชิงเทรา	ศวช.ฉช.	นายสุพจน์	จูเปีย	0818627894	47	1,030
26	มัน	พนมสารคาม	เขาหินซ้อน	14	แปลงใหญ่มันสำปะหลัง หมู่ 14 ต.เขาหินซ้อน อ.พนมสารคาม จ.ฉะเชิงเทรา	สนง.กษจ.ฉช.	นางสุนันท์	ผาวันดี	0800903452	37	834
27	โคเนื้อ	ท่าตะเกียบ	ท่าตะเกียบ	3	แปลงใหญ่โคขุน (วิสาหกิจชุมชนกลุ่มผู้เลี้ยงวัวท่าตะเกียบ) ม.3 ต.ท่าตะเกียบ อ.ท่าตะเกียบ จ.ฉะเชิงเทรา	สนง.ปคจ.ฉช.	นายผล	ปรางมาศ	0870708791	47	1,525
28	ไก่ไข่	บ้านโพธิ์	เทพราช	2	แปลงใหญ่สหกรณ์ผู้เลี้ยงไก่ไข่แปดริ้ว จำกัด ต.เทพราช อ.บ้านโพธิ์ จ.ฉะเชิงเทรา	สนง.ปคจ.ฉช.	นายจอมพงษ์	ชูทับทิม	0818315246	30	776
29	ยางพารา	ท่าตะเกียบ	คลองตะเกรา		แปลงใหญ่ยางพารา ต.คลองตะเกรา อ.ท่าตะเกียบ จ.ฉะเชิงเทรา	กยท.	นายกิตติพงษ์	ดาคำจรัสพงศ์	0892747399	38	966
ปี 2563										223	3,019
30	ขนุน	แปลงยาว	หนองไม้แก่น	5	แปลงใหญ่ขนุน ต.หนองไม้แก่น อ.แปลงยาว จ.ฉะเชิงเทรา	สนง.กษจ.ฉช.	นายกิตติพงษ์	เลิศวิทยาประดิษฐ์	0951634278	47	632
31	หม่อนไหม	ท่าตะเกียบ	ท่าตะเกียบ	9	แปลงใหญ่หม่อนไหม ต.ท่าตะเกียบ อ.ท่าตะเกียบ จ.ฉะเชิงเทรา	กรมหม่อนไหม	นางพิกุล	สวัสดิ์	0898314733	35	28
32	เห็ด	ท่าตะเกียบ	คลองตะเกรา	17	แปลงใหญ่เห็ด ต.คลองตะเกรา อ.ท่าตะเกียบ จ.ฉะเชิงเทรา	สนง.กษจ.ฉช.	นางกัญญาภัก	สกุลศรี	0968397203	32	25
33	ปาล์ม	สนามชัยฯ	ลาดกระทิง	1	แปลงใหญ่ปาล์มน้ำมัน ต.ลาดกระทิง อ.สนามชัยเขต จ.ฉะเชิงเทรา	สนง.กษจ.ฉช.	นายประทีป	แก้วเกตุ	0895044751	33	664

ที่	สินค้าหลัก	อำเภอ	ตำบล	หมู่	ชื่อแปลงใหญ่	หน่วยงาน รับผิดชอบ	ประธานแปลง			เกษตรกร (ราย)	พื้นที่ (ไร่)
							ชื่อ	นามสกุล	โทรศัพท์		
34	ข้าว	ราชสาส์น	บางคา	1	แปลงใหญ่ข้าวต.บางคา อ.ราชสาส์น จ.ฉะเชิงเทรา	ศวช.ฉช.	นางมาลี	คณะเสน	0896760828	46	979
35	ข้าว	พนมสารคาม	ท่าถ่าน	6	แปลงใหญ่ข้าวต.ท่าถ่าน อ.พนมสารคาม จ.ฉะเชิงเทรา	ศวช.ฉช.	นายเพชร	ศตพรพงษ์	0845335359	30	691
ปี 2564										103	1,154
36	หมาก มะพร้าว	เมือง	บางดินเปิด	11	แปลงใหญ่หมากและมะพร้าว ต.บางดินเปิด อ.เมือง จ.ฉะเชิงเทรา	สนง.กษจ.ฉช.	นางสาวอารีรัตน์	อนุกุลวรรธกะ	0812989532	32	231
37	เห็ด	สนามชัยฯ	คูยายหมี	5	แปลงใหญ่เห็ดต.คูยายหมี อ.สนามชัยเขต จ.ฉะเชิงเทรา	สนง.กษจ.ฉช.	นายสามารถ	พูนประโคน	0819312486	33	11
38	ยางพารา	สนามชัยฯ	ท่ากระดาน	16	แปลงใหญ่ยางพาราต.ท่ากระดาน อ.สนามชัยเขต จ.ฉะเชิงเทรา	กยท.	นางสาวทองเพชร	เหียบไทสง	0843542857	38	912
ปี 2565										31	165
39	มะพร้าวน้ำหอม	คลองเขื่อน	บางเล่า	5	ปญ.มะพร้าวน้ำหอม หมู่ 1-6 ต.บางเล่า อ.คลองเขื่อน จ.ฉะเชิงเทรา	สนง.กษจ.ฉช.	นายอรันย์	อัจฉราวิวัฒน์	0846534444	31	165
ปี 2566										217	4,472
40	ข้าว	บางปะกง	หนองจอก	6	นาแปลงใหญ่บ้านคลองขุนพิทักษ์ อ.บางน้ำเปรี้ยว จ.ฉะเชิงเทรา	สนง.กษจ.ฉช.	นายมานพ	สร้อยถาวร	0850907344	36	770
41	ข้าว	บางน้ำเปรี้ยว	โยธะกา	6	นาแปลงใหญ่โยธะกา อ.บางน้ำเปรี้ยว จ.ฉะเชิงเทรา	ศวช.ฉช.	นายอัศนันย์	สิงหนาท	0621956639	30	588
42	ข้าว	บางน้ำเปรี้ยว	บึงนักรักษ์	7	นาแปลงใหญ่ข้าวบึงนักรักษ์ อ.บางน้ำเปรี้ยว จ.ฉะเชิงเทรา	ศวช.ฉช.	นายไพบุลย์	แก้วสว่าง	0823394428	43	906
43	ข้าว	สนามชัยเขต	คูยายหมี	7	แปลงใหญ่ข้าวตำบลคูยายหมี อ.สนามชัยเขต จ.ฉะเชิงเทรา	ศวช.ฉช.	นางปวีณา	ลำดับพันธุ์	0898815266	37	631
44	ข้าว	เมือง ฉะเชิงเทรา	คลองหลวงแพ่ง	8	นาแปลงใหญ่บ้านคลองพระองค์เจ้าไชยานุชิต ต.คลองหลวงแพ่ง อ.เมือง จ.ฉะเชิงเทรา	ศวช.ฉช.	นายบุญปลุก	ประทุมบัวโต	0879329103	38	1,021
45	มันสำปะหลัง	พนมสารคาม	บ้านช่อง	13	แปลงใหญ่มันสำปะหลัง ม. 13 ต.บ้านช่อง อ.พนมสารคาม จ.ฉะเชิงเทรา	สนง.กษจ.ฉช.	นายไฉ	คณะวงษ์	0861451714	33	556
ปี 2567										128	2,741
46	ปาล์มน้ำมัน	ท่าตะเกียบ	ท่าตะเกียบ	1	แปลงใหญ่ปาล์มน้ำมัน ต.ท่าตะเกียบ อ.ท่าตะเกียบ จ.ฉะเชิงเทรา	สนง.กษจ.ฉช.	นายสมศักดิ์	พรมพิบาล	0899362312	30	596
47	ยางพารา	แปลงยาว	หนองไม้แก่น		แปลงใหญ่ยางพารา ต.หนองไม้แก่น อ.แปลงยาว จ.ฉะเชิงเทรา	กยท.	นายวิทสันติ	หอมงาม	0947748527	30	539
48	ยางพารา	สนามชัยเขต	คูยายหมี		แปลงใหญ่ยางพารา ต.คูยายหมี อ.สนามชัยเขต จ.ฉะเชิงเทรา	กยท.	นายพัฒนา	อินเจริญ	0852251919	34	1,028
49	ยางพารา	สนามชัยเขต	ท่ากระดาน		แปลงใหญ่ยางพารา ต.ท่ากระดาน อ.สนามชัยเขต จ.ฉะเชิงเทรา	กยท.	นายสุวรรณ	วาริน	0843451646	34	578

ที่	สินค้าหลัก	อำเภอ	ตำบล	หมู่	ชื่อแปลงใหญ่	หน่วยงาน รับผิดชอบ	ประธานแปลง			เกษตรกร (ราย)	พื้นที่ (ไร่)
							ชื่อ	นามสกุล	โทรศัพท์		
ปี 2568									30	140	
50	ไม้ผล	ท่าตะเียบ	คลองตะเกรา	11	แปลงใหญ่ทุเรียน ต.คลองตะเกรา อ.ท่าตะเียบ จ.ฉะเชิงเทรา	สนง.กษจ.ฉช.	นางสาวอินทุอร	ยมหา	0958738318	30	140
ปี 2569									84	2,030	
51	ข้าว	ราชสาส์น	ดงน้อย	6	แปลงใหญ่ข้าวตำบลดงน้อย 1 อ.ราชสาส์น จ.ฉะเชิงเทรา	ศวช.ฉช.	นายนพดล	ประยูรสุข		35	734
52	ข้าว	บางปะกง	หนองจอก	8	แปลงใหญ่ข้าวบ้านคลองแขวงกลั่น อ.บางปะกง จ.ฉะเชิงเทรา	ศวช.ฉช.	นายนพดล	ประยูรสุข		35	895
53	กุ้งก้ามกราม	เมืองฉะเชิงเทรา	บางตีนเป็ด	3	แปลงใหญ่กุ้งก้ามกราม ต.บางตีนเป็ด อ.เมืองฉะเชิงเทรา จ.ฉะเชิงเทรา	สนง.ปมจ.ฉช	นายกิตติพัทธ์	โรจนะรัตน์	0860915391	14	401
รวมแปลงใหญ่จังหวัดฉะเชิงเทราปี 2559 - 2569 จำนวน 53 แปลง เกษตรกร 2,374 ราย พื้นที่เข้าร่วม 42,951 ไร่									2,374	42,951	

แบบฟอร์มที่ 1 ข้อมูลพื้นฐานจังหวัด

สถาบันเกษตรกรและองค์กรเกษตรกร

จังหวัดฉะเชิงเทรา มีสถาบันเกษตรกรและองค์กรเกษตรกร แบ่งเป็น 7 ประเภท รวม 824 แห่ง/กลุ่ม

อำเภอ	กลุ่มส่งเสริมอาชีพ	กลุ่มยุวเกษตรกร	กลุ่มแม่บ้านเกษตรกร	วิสาหกิจชุมชน	เครือข่ายวิสาหกิจชุมชน	กลุ่มเกษตรกร	สหกรณ์การเกษตร	รวม
คลองเขื่อน	2	2	5	17	-	1	1	28
ท่าตะเกียบ	8	5	7	36	2	2	2	62
บางคล้า	5	6	6	21	-	-	1	39
บางน้ำเปรี้ยว	5	7	7	98	-	3	3	123
บางปะกง	4	3	7	50	-	1	2	67
บ้านโพธิ์	10	8	8	26	-	-	2	54
แปลงยาว	3	3	2	41	-	-	2	51
พนมสารคาม	6	6	8	51	-	5	5	81
เมืองฉะเชิงเทรา	12	9	9	63	-	2	4	98
ราชสาส์น	5	4	4	27	-	1	1	42
สนามชัยเขต	6	7	10	149	-	2	4	178
รวม	66	60	73	579	2	17	27	824

ที่มา : สำนักงานสหกรณ์จังหวัดฉะเชิงเทรา และสำนักงานเกษตรจังหวัดฉะเชิงเทรา

4.1 อาสาสมัครเกษตร

อำเภอ	ประธานฯ ระดับอำเภอ	ประเภทอาสาสมัคร (ราย)						
		อาสาสมัครเกษตรหมู่บ้าน	ประมงอาสา	ปศุสัตว์อาสา	หมอดินอาสา	ครูบัญชีอาสา	อาสาสมัครสหกรณ์	เศรษฐกิจการเกษตรอาสา
คลองเขื่อน	นายรังษิ ฐูปหอม	32	3	2	32	9	5	1
ท่าตะเกียบ	นางพิเชษฐ หงษา	47	3	10	46	1	4	1
บางคล้า	ว่าที่ร้อยตรีสมยศ อินทร์สุวรรณ	58	14	2	57	2	15	1
บางน้ำเปรี้ยว	นายสุพจน์ จูเปีย	148	0	9	150	13	4	1
บางปะกง	นายนคร ไชยสายัณห์	108	8	15	107	4	4	1
บ้านโพธิ์	นายสมยศ น่วมรัมย์	73	7	5	74	2	4	1
แปลงยาว	นายลำพูน แสงสุด	48	1	2	50	1	5	0
พนมสารคาม	นายไพริน นพภักดิ์	86	2	1	88	5	2	2
เมืองฉะเชิงเทรา	นายชัยยุทธ พูลสวัสดิ์	186	8	5	192	5	4	1
ราชสาส์น	นายปรีชา ดาวมณี	31	5	8	31	2	5	2
สนามชัยเขต	นายสาธิต ฤทธิสนธิ์	70	2	15	70	10	4	1
รวม		887	56	74	895	54	56	12

ที่มา : สำนักงานเกษตรจังหวัดฉะเชิงเทรา

แบบฟอร์มที่ 1 ข้อมูลพื้นฐานจังหวัด

4.2 ศูนย์เรียนรู้ชุมชนด้านการเกษตร

อำเภอ	ประเภทศูนย์เรียนรู้						
	ศพก.	ศพก.เครือข่าย	ศบกต.	ศจช.	ศคปช.	ศูนย์ถ่ายทอดเทคโนโลยีด้านการพัฒนาที่ดิน	ศูนย์ข้าวชุมชน
คลองเขื่อน	1	24	5	4	2	-	3
ท่าตะเกียบ	1	28	2	2	2	1	4
บางคล้า	1	14	8	2	2	-	1
บางน้ำเปรี้ยว	1	21	10	3	2	1	7
บางปะกง	1	10	12	2	2	-	3
บ้านโพธิ์	1	14	17	2	2	-	1
แปลงยาว	1	17	4	3	2	-	1
พนมสารคาม	1	13	8	3	2	2	9
เมืองฉะเชิงเทรา	1	18	18	3	3	-	10
ราชสาส์น	1	13	3	2	2	-	7
สนามชัยเขต	1	19	4	4	3	-	3
รวม	11	191	91	30	24	4	49

หมายเหตุ : ประเภทศูนย์เรียนรู้ ได้แก่ 1.ศูนย์เรียนรู้การเพิ่มประสิทธิภาพการผลิตสินค้าเกษตร (ศพก.) 2.ศูนย์เครือข่าย ศูนย์เรียนรู้การเพิ่มประสิทธิภาพการผลิตสินค้าเกษตร 3.ศูนย์บริการและถ่ายทอดเทคโนโลยีประจำตำบล (ศบกต.) 4.ศูนย์จัดการศัตรูพืชชุมชน (ศจช.) 5.ศูนย์จัดการดินปุ๋ยชุมชน (ศคปช.) 6.ศูนย์ถ่ายทอดเทคโนโลยีด้านการพัฒนาที่ดิน และ 7.ศูนย์ข้าวชุมชน

4.3 ข้อมูลศูนย์เรียนรู้การเพิ่มประสิทธิภาพการผลิตสินค้าเกษตร (ศพก.)

ลำดับ	สินค้าหลัก	เกษตรกรต้นแบบ	ที่ตั้งศูนย์	เบอร์โทรศัพท์	จุดเด่นของศูนย์
1	ข้าว	นายวินัย ไชยมโน	ต.บางเตย อ.เมืองฉะเชิงเทรา	081-8651963	การปรับปรุง บำรุงดิน
2	มะม่วง	นายสมศักดิ์ วัลลภานนท์	ต.บางคล้า อ.บางคล้า	089-9313902	การผลิตมะม่วงคุณภาพเพื่อส่งออก
3	ข้าว	นายวินัย นาคศิริ	ต.พิมพา อ.บางปะกง	082-4780909	การใช้น้ำหมักชีวภาพในนาข้าว
4	ข้าว	นายสุภาพ โนริวงศ์	ต.ดอนเกาะกา อ.บางน้ำเปรี้ยว	086-1471868	1. การทำนาแบบเปียกสลับแห้งข้าว 2. การใช้ปุ๋ยตามค่าวิเคราะห์ดิน
5	ข้าว	นายสมยศ น่วมรัมย์	ต.หนองบัว อ.บ้านโพธิ์	081-5893008	การลดต้นทุนการผลิตข้าว
6	ข้าว	นายไพบรินทร์ นพภัณฑ	ต.ท่าถ่าน อ.พนมสารคาม	089-8056645	การลดต้นทุนการผลิตข้าว
7	ไร่นาสวนผสม	นายทองพูล โคมสะอาด	ต.วังเย็น อ.แปลงยาว	085-2843002	การผลิตมะนาวคุณภาพ
8	มันสำปะหลัง	นายสมชาย สมาน	ต.ลาดกระทิง อ.สนามชัยเขต	089-2448929	การลดต้นทุน/เพิ่มผลผลิตมันสำปะหลัง
9	ไร่นาสวนผสม	นายวัฒนา โพธา	ต.เมืองใหม่ อ.ราชสาส์น	085-4311310	การทำสวนแบบผสมผสาน
10	ข้าว	นายสว่าง พรสี	ต.คลองตะเกรา อ.ท่าตะเกียบ	092-5673221	การลดต้นทุนการผลิตข้าว
11	ข้าว	นายสุชาติ เสน่หา	ต.คลองเขื่อน อ.คลองเขื่อน	080-9824358	การลดต้นทุนการผลิตข้าว