



ภาวะเศรษฐกิจการเกษตร

ไตรมาส 2 ปี 2563 และแนวโน้มปี 2563 จังหวัดฉะเชิงเทรา

เครื่องชี้ทางด้านเศรษฐกิจการเกษตรไตรมาส 2 ปี 2563

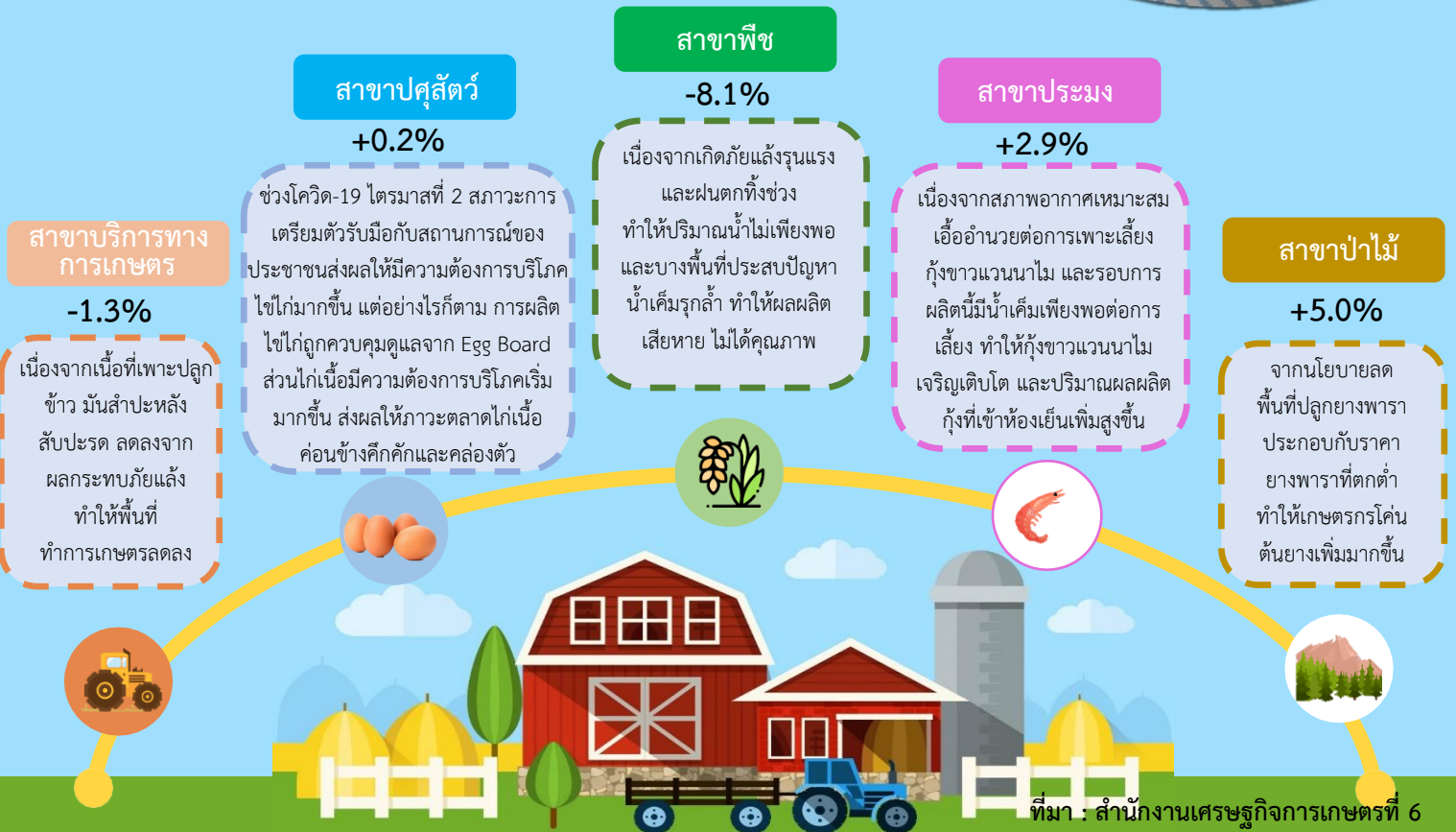
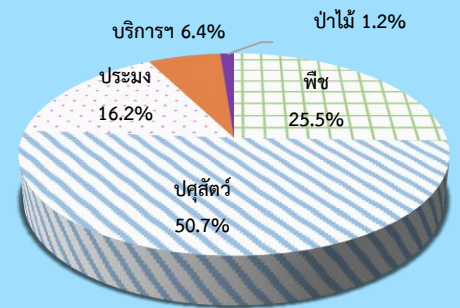
รายการ	ภาคเกษตร			สาขาพืช			สาขาปศุสัตว์			สาขาประมง		
	Q2/62	Q2/63	%Δ	Q2/62	Q2/63	%Δ	Q2/62	Q2/63	%Δ	Q2/62	Q2/63	%Δ
ดัชนีผลผลิตสินค้าเกษตร	94.9	90.0	-5.2	54.1	48.1	-11.0	149.3	149.9	0.4	98.8	102.1	3.3
ดัชนีราคาที่ใช้เกษตรกรขายได้	97.8	89.3	-8.7	132.4	112.7	-14.9	83.1	80.9	-2.7	120.5	117.4	-2.6
ดัชนีรายได้เกษตรกร	92.8	80.3	-13.5	71.6	54.2	-24.2	124.1	121.2	-2.3	119.1	119.8	0.6

ไตรมาส 2 ปี 2563 ดัชนีผลผลิตสินค้าเกษตรอยู่ที่ระดับ 90.0 หดตัวร้อยละ 5.2 เมื่อเทียบกับปีที่ผ่านมา เนื่องจากผลผลิตที่สำคัญลดลง เช่น ข้าว ยางพารา มันสำปะหลัง และมะม่วง ส่วนดัชนีราคาที่ใช้เกษตรกรขายได้อยู่ที่ระดับ 89.3 หดตัวร้อยละ 8.7 เนื่องจากราคาสินค้าเกษตรสำคัญลดลง เช่น มะม่วง มันสำปะหลัง ยางพารา กุ้งขาวแวนนาไม ปลานิล ไก่เนื้อ ไข่ไก่ ส่งผลให้ดัชนีรายได้เกษตรกรอยู่ที่ระดับ 80.3 หดตัวร้อยละ 13.5

ภาวะเศรษฐกิจการเกษตรไตรมาส 2 ปี 2563 หดตัวร้อยละ 4.0

ภาวะเศรษฐกิจการเกษตร ไตรมาส 2 ปี 2563 หดตัวร้อยละ 4.0 เมื่อเทียบกับช่วงเวลาเดียวกันของปีที่ผ่านมา เป็นผลมาจากสาขาพืช หดตัวร้อยละ 8.1 ซึ่งมีสัดส่วนร้อยละ 25.5 ของผลิตภัณฑ์มวลรวมจังหวัด (GPP) ภาคการเกษตร จากผลผลิตข้าว ยางพารา มันสำปะหลัง และมะม่วงลดลง ซึ่งเป็นพืชเศรษฐกิจที่สำคัญของจังหวัด และสาขาบริการทางการเกษตร หดตัวร้อยละ 1.3 ซึ่งมีสัดส่วนร้อยละ 6.4 ส่วนสาขาปศุสัตว์ ขยายตัวร้อยละ 0.2 สาขาประมง ขยายตัวร้อยละ 2.9 และสาขาป่าไม้ ขยายตัวร้อยละ 5.0 โดยแต่ละสาขามีสัดส่วน GPP ภาคเกษตรร้อยละ 50.7 16.2 และ 1.2 ตามลำดับ

GPP ภาคเกษตร ไตรมาส 2 ปี 2563



สถานการณ์การผลิตสินค้าเกษตรที่สำคัญในไตรมาส 2 ปี 2563 จังหวัดฉะเชิงเทรา

สาขาพืช



ข้าว
-27.8%

ผลผลิตข้าวไตรมาส 2 ปี 2563 มีปริมาณ 17,562 ตัน ลดลงจากช่วงเดียวกันของปีที่ผ่านมา ซึ่งมีผลผลิต 24,332 ตัน หรือลดลงร้อยละ 27.8 เนื่องจากภัยแล้ง ฝนตกทิ้งช่วง ทำให้ปริมาณน้ำไม่เพียงพอต่อการปลูกข้าว เกษตรกรจึงจำเป็นต้องลดพื้นที่เพาะปลูกข้าวและมีบางพื้นที่ประสบปัญหาน้ำเค็มรุกไล่ ส่งผลให้ผลผลิตเสียหาย เมล็ดลีบ ผลผลิตไม่มีคุณภาพ



มะม่วง
-7.0%

ผลผลิตมะม่วงไตรมาส 2 ปี 2563 มีปริมาณ 42,709 ตัน ลดลงจากช่วงเดียวกันของปีที่ผ่านมา ซึ่งมีผลผลิต 45,921 ตัน หรือลดลงร้อยละ 7.0 เนื่องจากสภาพอากาศแล้ง ความชื้นในอากาศต่ำ เกิดโรคเพลี้ยไฟ และมีลมกระโชกแรง ทำให้มะม่วงติดผลน้อย และผลผลิตมีคุณภาพลดลง

สาขาปศุสัตว์



ไข่ไก่
+0.9%

ผลผลิตไข่ไก่ไตรมาส 2 ปี 2563 มีปริมาณ 573,169,958 ฟอง เพิ่มขึ้นจากช่วงเดียวกันของปีที่ผ่านมา ซึ่งมีผลผลิต 568,074,726 ฟอง หรือเพิ่มขึ้นร้อยละ 0.9 เนื่องจากช่วงโควิด-19 เกิดภาวะการตื่นตระหนกในการกักตุนอาหารของประชาชนทำให้มีความต้องการซื้อไข่ไก่มากขึ้น แต่อย่างไรก็ตาม การผลิตไข่ไก่มีการบริหารจัดการโดย Egg Board ซึ่งกำกับดูแลและพัฒนาไข่ไก่และผลิตภัณฑ์ทั้งระบบ ทำให้เกิดความมั่นใจว่าจะมีผลผลิตไข่ไก่เพียงพอต่อความต้องการภายในประเทศ จึงทำให้รักษาเสถียรภาพผลผลิต และราคาไข่ไก่ได้

สาขาประมง



กุ้งขาวแวนนาไม
+6.2%

ผลผลิตกุ้งขาวแวนนาไมไตรมาส 2 ปี 2563 มีปริมาณ 5,737 ตัน เพิ่มขึ้นจากช่วงเดียวกันของปีที่ผ่านมา ซึ่งมีผลผลิต 5,402 ตัน หรือเพิ่มขึ้นร้อยละ 6.2 เนื่องจากสภาพอากาศเอื้ออำนวย และปีนี้ น้ำเค็มเพียงพอและมีคุณภาพ ส่งผลดีต่อการเจริญเติบโตของกุ้งขาวแวนนาไม และปริมาณใบก้ามกับการจำหน่ายสัตว์น้ำที่เข้าห้องเย็นเพิ่มสูงขึ้น

แนวโน้มภาวะเศรษฐกิจการเกษตร ปี 2563 จังหวัดฉะเชิงเทรา หดตัวร้อยละ (-7.7%) – (-6.7%)

- ผลกระทบจากแล้งทำให้ปริมาณน้ำไม่เพียงพอ เกษตรกรลดพื้นที่เพาะปลูก และประสบปัญหาน้ำเค็ม ส่งผลให้ผลผลิตเสียหาย
- ผลกระทบจากโรค COVID-19 ทำให้การส่งออกสินค้าเกษตรชะลอตัว
- ภาครัฐดำเนินนโยบายการเกษตรเพื่อปฏิรูปภาคเกษตรอย่างต่อเนื่อง มีการขับเคลื่อนงานตามนโยบายสำคัญของ กษ. เช่น แปลงใหญ่ ตลาดนำการเกษตร



ภาคเกษตร
(-7.7%) – (-6.7%)

