



รายงานภาวะเศรษฐกิจการเกษตร ภาคตะวันออก

ภาวะเศรษฐกิจการเกษตรครึ่งแรกของปี 2564 และแนวโน้มปี 2564

ROAE Outlook

ภาวะเศรษฐกิจการเกษตร

หน้า

1. ภาพรวมเศรษฐกิจภาคตะวันออก	2
2. ปัจจัยที่เกี่ยวข้องกับการผลิตภาคเกษตร	2
2.1 สถานการณ์น้ำ	
2.2 สถานการณ์ภัยธรรมชาติ การระบาดของโรคแมลงศัตรูพืช โรคระบาดต่าง ๆ	
2.3 ราคาน้ำมัน	
3. เครื่องชี้ภาวะเศรษฐกิจการเกษตร	4
4. ภาวะเศรษฐกิจการเกษตรครึ่งแรกของปี 2564	6
สาขาพืช	
สาขาปศุสัตว์	
สาขาประมง	
สาขาบริการทางการเกษตร	
สาขาป่าไม้	
5. แนวโน้มเศรษฐกิจการเกษตรปี 2564	12
สาขาพืช	
สาขาปศุสัตว์	
สาขาประมง	
สาขาบริการทางการเกษตร	
สาขาป่าไม้	
ตารางที่ 1 อัตราการขยายตัวของผลิตภัณฑ์มวลรวมภาคเกษตรภาคตะวันออก	13
ตารางที่ 2 ผลผลิตสินค้าเกษตรที่สำคัญ (ปีปฏิทิน)	14
ตารางที่ 3 ราคาที่เกษตรกรขายได้ของสินค้าเกษตรที่สำคัญ	15

ภาวะเศรษฐกิจการเกษตร ครึ่งแรกของปี 2564 มีการหดตัวร้อยละ 3.1 เมื่อเทียบกับปีที่ผ่านมา โดยสาขาพืชหดตัวร้อยละ 5.0 ในขณะที่สาขาประมงขยายตัวร้อยละ 3.6 สาขาปศุสัตว์ขยายตัวร้อยละ 0.1 สาขาการบริการทางการเกษตรขยายตัวร้อยละ 2.2 และสาขาป่าไม้ขยายตัวร้อยละ 1.3 โดยมีปัจจัยสำคัญที่ส่งผลกระทบต่อภาคเกษตร ได้แก่ ต้นม้งคุดได้รับผลกระทบจากความแปรปรวนของสภาพอากาศหนาวเย็นเป็นเวลานานสลับกับมีฝนตก ทำให้ต้นม้งคุดไม่สามารถพัฒนาการออกดอกได้ การออกดอกติดผลจึงน้อย ผลผลิตต่อไร่ของม้งคุดลดลงถึงร้อยละ 48.8 และยังไม่ส่งผลไปถึงไม้ผลอื่น ได้แก่ เงาะ และลองกองด้วย ส่งผลให้ดัชนีผลผลิตสินค้าเกษตรครึ่งแรกของปี 2564 ลดลงร้อยละ 4.6 เมื่อเทียบกับปีที่ผ่านมา โดยเฉพาะสาขาพืชที่มีปริมาณม้งคุดลดลงถึงร้อยละ 60.3 ในขณะที่ดัชนีราคาสินค้าเกษตรเพิ่มขึ้นร้อยละ 17.9 และดัชนีรายได้ภาคเกษตรเพิ่มขึ้นร้อยละ 14.0

แนวโน้มเศรษฐกิจการเกษตรปี 2564 คาดว่าจะขยายตัวอยู่ในช่วงร้อยละ 0.6 – 1.6 โดยสาขาปศุสัตว์ขยายตัวอยู่ในช่วงร้อยละ 2.7 – 3.7 สาขาการบริการทางการเกษตรขยายตัวอยู่ในช่วงร้อยละ 1.8 – 2.8 และสาขาป่าไม้ขยายตัวอยู่ในช่วงร้อยละ (-0.4) – 0.6 ส่วนสาขาพืชหดตัวอยู่ในช่วงร้อยละ (-0.8) – 0.2 และสาขาประมงหดตัวอยู่ในช่วงร้อยละ (-0.8) – 0.2 โดยยังมีปัจจัยสำคัญที่คาดว่าจะส่งผลกระทบต่อภาคเกษตร ได้แก่ ภาวะฝนทิ้งช่วง ปัญหาพายุ ภัยโรคระบาดต่าง ๆ สถานการณ์การแพร่ระบาดของโควิด-19 ระลอกใหม่ การขับเคลื่อนงานตามนโยบายสำคัญของ กษ. เช่น แปลงใหญ่ ตลาดนำการผลิต Zoning by Agri-Map เกษตรผลิตพาณิชย์ตลาด และการส่งเสริมและพัฒนาตลาดสินค้าเกษตรออนไลน์ รวมทั้งมาตรการกระตุ้นเศรษฐกิจของภาครัฐ



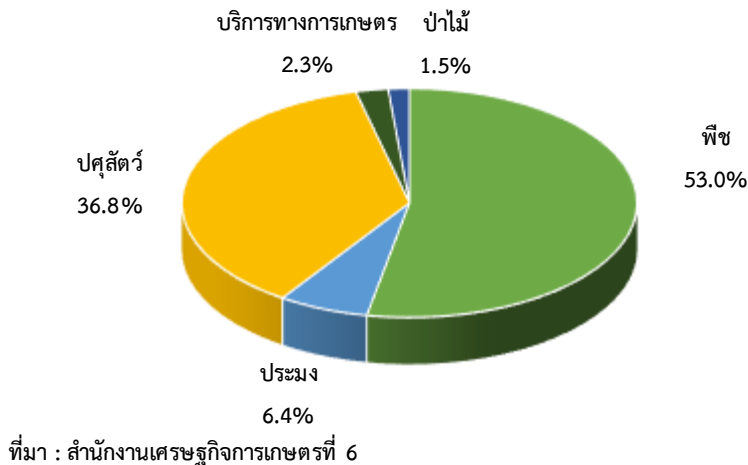
1. ภาพรวมเศรษฐกิจภาคตะวันออก

ผลิตภัณฑ์มวลรวมภาค ณ ราคาประจำปี ของภาคตะวันออกปี 2561 มีมูลค่า 3,026,495 ล้านบาท ประกอบด้วยภาคเกษตร มูลค่า 170,578 ล้านบาท และภาคนอกเกษตรมูลค่า 2,855,917 ล้านบาท โดยมีสาขาเกษตรกรรม การป่าไม้ และการประมง คิดเป็นสัดส่วนร้อยละ 5.6 สาขาการผลิตหลักของภาคตะวันออก คือ สาขาอุตสาหกรรมมีสัดส่วนร้อยละ 65.6 สาขาขายปลีกส่งยานยนต์มีสัดส่วนร้อยละ 10.2 สาขาการขนส่งมีสัดส่วนร้อยละ 3.6 และสาขาอื่น ๆ มีสัดส่วนรวมกันร้อยละ 15.0

โครงสร้างการผลิตหลักของภาคตะวันออก ประกอบด้วย สาขาอุตสาหกรรม สาขาขายปลีกส่งยานยนต์ สาขาเหมืองแร่ สาขาเกษตรกรรม การป่าไม้ และการประมงเป็นสำคัญ โดยมีสินค้าหลักในการขับเคลื่อนเศรษฐกิจ คือ ทูเรียน มังคุด ยางพารา มันสำปะหลัง ลำไย สุก รังนก ไข่ไก่ กุ้งขาวแวนนาไม สัตว์น้ำขึ้นทำเทียมเรือ และปลานิล แสดงให้เห็นว่า สาขาเกษตรกรรม การป่าไม้ และการประมง มีความสำคัญต่อการเจริญเติบโตทางด้านเศรษฐกิจของภาคตะวันออกเป็นอย่างมาก ดังนั้น จึงให้ความสำคัญกับภาคการเกษตร โดยเฉพาะกลุ่มสินค้าพืชสวน ประมง และปศุสัตว์ ตั้งแต่ต้นน้ำ กลางน้ำ ปลายน้ำ เพื่อพัฒนาอย่างครบวงจรและเพิ่มขีดความสามารถในการแข่งขัน นอกจากนี้ นโยบายทางด้านการเกษตรอื่น ๆ อาทิ นโยบายการประกันราคาสินค้าเกษตร ระบบส่งเสริมการเกษตรแบบแปลงใหญ่ ตลาดนำการผลิต เกษตรผลิตพาณิชย์ตลาด และการส่งเสริมและพัฒนาตลาดสินค้าเกษตรออนไลน์ รวมทั้งมาตรการกระตุ้นเศรษฐกิจของภาครัฐ ยังเป็นส่วนสำคัญที่ส่งผลต่อการเจริญเติบโตทางเศรษฐกิจของภาคตะวันออก

สาขาการผลิตทางการเกษตรที่สำคัญของภาคตะวันออก ในปี 2564 ได้แก่ สาขาพืช ซึ่งมีสัดส่วนถึงร้อยละ 53.0 ของผลิตภัณฑ์มวลรวมภาคเกษตร หรือ GRP ภาคเกษตร รองลงมา คือ สาขาปศุสัตว์ สาขาประมง สาขาบริการทางการเกษตร และสาขาป่าไม้ คิดเป็นร้อยละ 36.8 6.4 2.3 และ 1.5 ตามลำดับ

ผลิตภัณฑ์ภาคเกษตร ภาคตะวันออก

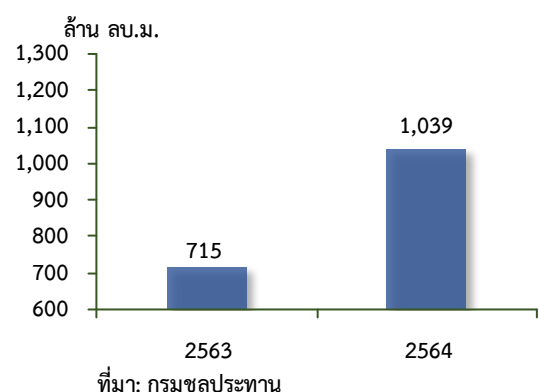


2. ปัจจัยที่เกี่ยวข้องกับการผลิตภาคเกษตร

2.1 สถานการณ์น้ำ

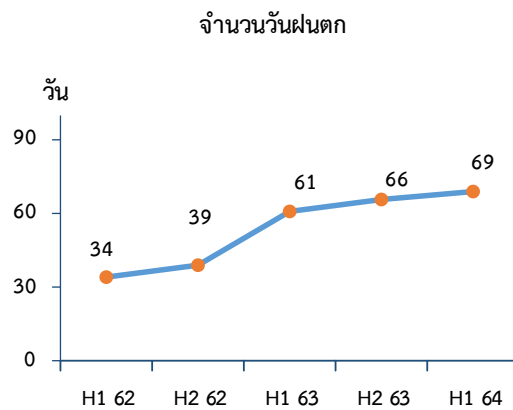
ปริมาณน้ำในอ่างเก็บน้ำสำคัญของภาคตะวันออก ปี 2564 ณ วันที่ 1 มกราคม 2564 มีปริมาณเท่ากับ 1,039 ล้านลูกบาศก์เมตร เพิ่มขึ้นจากปีที่ผ่านมา ซึ่งมีปริมาณ 715 ล้านลูกบาศก์เมตร หรือเพิ่มขึ้นร้อยละ 45.3 เนื่องจากในปี 2564 จะมีปริมาณฝนมากกว่าค่าเฉลี่ยปกติ 5-10% โดยได้รับอิทธิพลจากพายุโซนร้อน

ปริมาณน้ำในอ่างเก็บน้ำ





จำนวนวันฝนตกในภาคตะวันออกในช่วงครึ่งแรกของปี 2564 เฉลี่ย 69 วัน เพิ่มขึ้นจากช่วงเดียวกันของปี 2563 ซึ่งอยู่ที่ 61 วัน หรือเพิ่มขึ้นร้อยละ 13.1 ในขณะที่ปริมาณน้ำฝนเฉลี่ยมีปริมาณ 1,100.39 มิลลิเมตร เพิ่มขึ้นจากช่วงเดียวกันของปี 2563 ที่มีปริมาณ 1,007.23 มิลลิเมตร หรือเพิ่มขึ้นร้อยละ 9.3 เนื่องจากในปี 2564 มีปริมาณฝนมากกว่าค่าเฉลี่ยปกติ 5-10% โดยได้รับอิทธิพลจากพายุโซนร้อน ได้แก่ พายุโซนร้อนโคะงุมะ ในเดือนมิถุนายน และในช่วงเดือนกรกฎาคม - ตุลาคม คาดว่าจะมีปริมาณฝนค่อนข้างมาก



ที่มา: กรมอุตุนิยมวิทยา

2.2 สถานการณ์ภัยธรรมชาติ การระบาดของโรคแมลงศัตรูพืช และโรคระบาดต่าง ๆ

- สถานการณ์อุทกภัย ตั้งแต่ในช่วงปลายปี 2563 ซึ่งได้รับอิทธิพลจากพายุโซนร้อน และพายุไต้ฝุ่น ทำให้ภาคตะวันออกได้รับผลกระทบทำให้มีฝนตกหนักถึงหนักมากในหลายพื้นที่ คาดว่าปี 2564 มีปริมาณน้ำฝนมากกว่าค่าเฉลี่ยปกติ 5-10% โดยได้รับอิทธิพลจากพายุโซนร้อน ได้แก่ พายุโซนร้อน “โคะงุมะ” ในช่วงเดือนมิถุนายน และในช่วงเดือนกรกฎาคม - ตุลาคม คาดว่าจะมีปริมาณฝนค่อนข้างมาก

- สถานการณ์วาทภัย พายุฝนฟ้าคะนอง ลมกระโชกแรง ซึ่งมีพื้นที่จังหวัดจันทบุรี ตราด และฉะเชิงเทรา ได้รับความเสียหายในพื้นที่ที่พืชสวนในผลผลิตที่ร่วงหล่นและต้นที่หักโค่น อีกทั้งสถานการณ์ฝนทิ้งช่วง ในช่วงเดือนพฤษภาคม 2564 ของจังหวัดปราจีนบุรี ในอำเภอศรีมหาโพธิ ได้รับความเสียหายในพื้นที่นาข้าวกว่า 1,500 ไร่

- สถานการณ์การโรคตายด่วน (Early Mortality Syndrome: EMS) และโรคตัวแดงดวงขาว (White Spot Disease: WSD) ในกุ้งขาวแวนนาไม เริ่มกลับเข้าสู่ภาวะปกติเกษตรกรภาคตะวันออกปรับตัวการเลี้ยงกุ้งขาวแวนนาไมและมีการบริหารจัดการฟาร์มที่ดี

- โรคอหิวาห์แอฟริกาในสุกร (African Swine Fever: ASF) มีการแพร่ระบาดขยายเป็นวงกว้างขึ้นอย่างต่อเนื่อง เป็นโรคระบาดรุนแรงในหมู ไม่มีวัคซีนป้องกัน ไม่มียารักษา ระบาดได้รุนแรงและรวดเร็ว เชื้อไวรัสมีความทนทาน ทำลายยาก อยู่ในเลือด เนื้อ อวัยวะ หรือแม้แต่ในไขมันในไส้กรอกได้นาน แต่ก่อโรคในหมูเท่านั้น กำลังระบาดอยู่ในประเทศเพื่อนบ้านของไทย ได้แก่ จีน มองโกเลีย เกาหลีเหนือ เวียดนาม กัมพูชา และ สปป.ลาว ทำให้ผู้ประกอบการวางแผนการผลิตลดลง

- โรคลัมปีสกิน เป็นโรคอุบัติใหม่ในโคกระบือ พบบรรบาดจากประเทศเพื่อนบ้าน มีสาเหตุเกิดจากเชื้อไวรัส Lumpy skin disease virus เป็นโรคที่เกิดเฉพาะในโค และกระบือ ไม่เป็นโรคที่ติดต่อกัน สัตว์สูดดม อัตราการป่วยมากกว่า 5% โดยเชื้อไวรัสชนิดนี้ก่อโรคตามอวัยวะที่มีเซลล์เยื่อๆ พบตุ่มเนื้อบนผิวหนังและเยื่อเมือกทั่วร่างกายของสัตว์ ซึ่งต่อมาจะตกสะเก็ดและเป็นแผลหลุม สัตว์อาจมีไข้และหายใจลำบากร่วมด้วย โดยในโคนมอาจพบน้ำนมลดลง 25-65% ซึ่งในภาคตะวันออกพบใน 5 จังหวัด ได้แก่ จังหวัดฉะเชิงเทรา สระแก้ว ปราจีนบุรี ชลบุรี และจันทบุรี

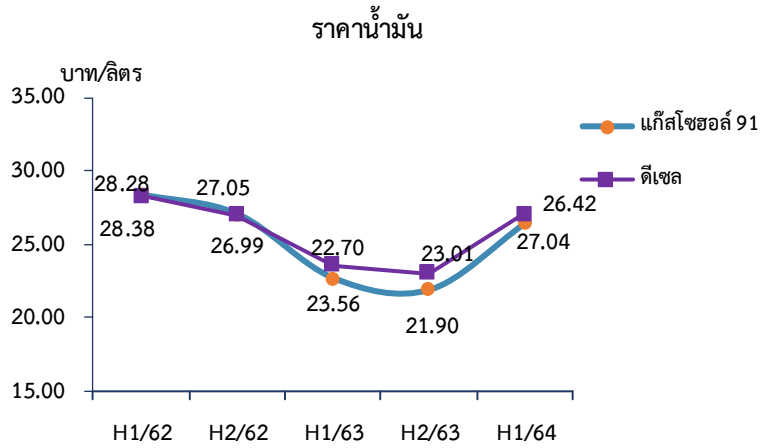
- สถานการณ์การแพร่ระบาดของโรคโควิด-19 ทำให้มีมาตรการปิดด่านการค้าชายแดน ส่งผลกระทบต่อการขนส่ง การค้า และการส่งออกสินค้าเกษตร และกระทบไปถึงแรงงานต่างด้าวที่ไม่สามารถกลับเข้าประเทศไทยมาเก็บผลผลิตสินค้าเกษตรส่งผลกระทบอย่างมาก เพราะในการทำการเกษตรส่วนมากใช้แรงงานต่างด้าว

- สถานการณ์โรคใบด่างมันสำปะหลังที่พบในหลายพื้นที่ ต้องทำลายแปลงมันสำปะหลังเพื่อควบคุมโรค และปัญหาหนอนกระทู้ในข้าวโพดเลี้ยงสัตว์ ทำให้ผลผลิตได้รับความเสียหาย



2.3 ราคาน้ำมัน

ราคาน้ำมันแก๊สโซลีนของภาคตะวันออก ในช่วงครึ่งปีแรกของปี 2564 เฉลี่ยอยู่ที่ 26.42 บาท/ลิตร เพิ่มขึ้นจากช่วงเดียวกันของปี 2563 ซึ่งอยู่ที่ 22.70 บาท/ลิตร หรือเพิ่มขึ้นร้อยละ 16.4 ขณะที่ราคาน้ำมันดีเซลเฉลี่ยอยู่ที่ 27.04 บาท/ลิตร เพิ่มขึ้นจากช่วงเดียวกันของปี 2563 ซึ่งอยู่ที่ 23.56 บาท/ลิตร หรือเพิ่มขึ้นร้อยละ 14.8 เนื่องจากราคาน้ำมันในตลาดโลกเพิ่มขึ้น ซึ่งส่งผลให้ต้นทุนในการขนส่งและการผลิตทางการเกษตรเพิ่มขึ้นตามไปด้วย

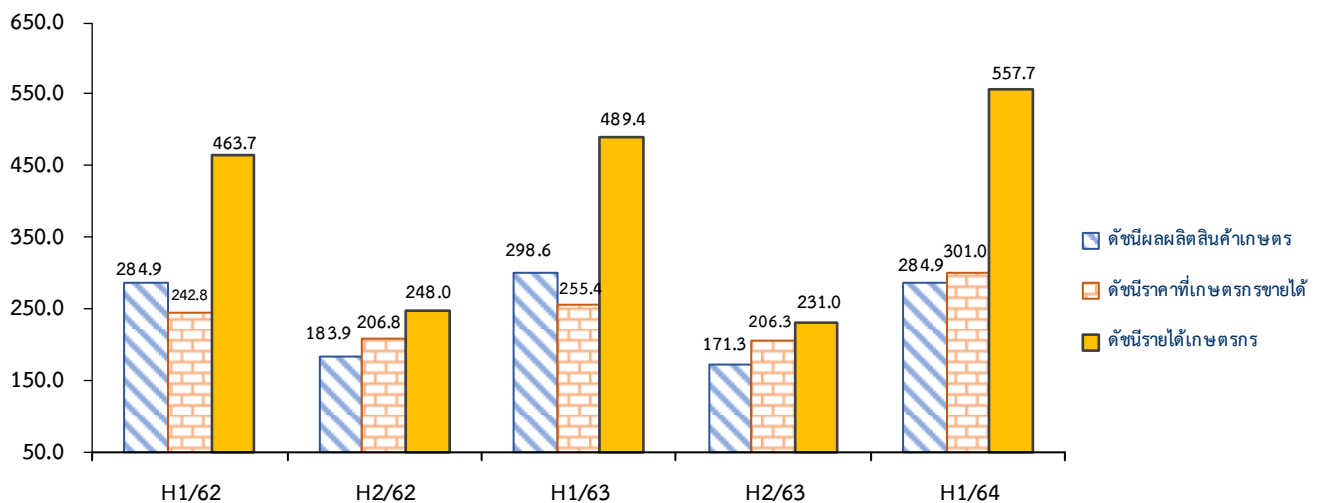


ที่มา : บริษัท ปตท. จำกัด (มหาชน)

3. เครื่องชี้ภาวะเศรษฐกิจการเกษตร ภาคตะวันออก

3.1 ดัชนีผลผลิตสินค้าเกษตรภาคตะวันออก ครึ่งแรกของปี 2564 อยู่ที่ระดับ 284.9 ลดลงร้อยละ 4.6 จากช่วงเดียวกันของปีที่ผ่านมา ซึ่งอยู่ที่ระดับ 298.6 ส่วนดัชนีราคาที่เกษตรกรขายได้ อยู่ที่ระดับ 301.0 เพิ่มขึ้นร้อยละ 17.9 จากปีที่ผ่านมา ซึ่งอยู่ที่ระดับ 255.4 จากราคาสินค้าหลายชนิดที่เพิ่มขึ้น ทั้งในส่วนของสินค้าพืชโดยเฉพาะมังคุด ส่งผลให้ดัชนีรายได้เกษตรกรอยู่ที่ระดับ 557.7 เพิ่มขึ้นร้อยละ 14.0 จากปีที่ผ่านมา ซึ่งอยู่ที่ระดับ 489.4

ดัชนีผลผลิตสินค้าเกษตร ดัชนีราคาที่เกษตรกรขายได้ และดัชนีรายได้เกษตรกร

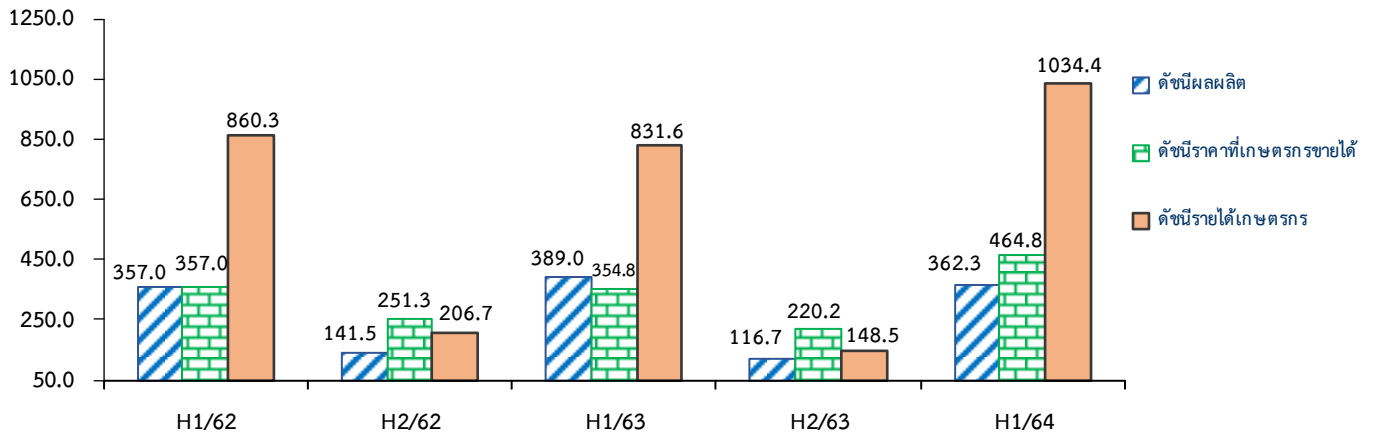


ที่มา: จากการคำนวณ



3.2 ดัชนีผลผลิตสาขาพืช ครั้งแรกของปี 2564 อยู่ที่ระดับ 362.3 ลดลงร้อยละ 6.9 จากช่วงเดียวกันของปีที่ผ่านมา ซึ่งอยู่ที่ระดับ 389.0 ขณะที่ดัชนีราคาพืชที่เกษตรกรขายได้โดยเฉลี่ยอยู่ที่ระดับ 464.8 เพิ่มขึ้นร้อยละ 31.0 จากปี 2563 ซึ่งอยู่ที่ระดับ 354.8 ส่งผลให้ดัชนีรายได้เกษตรกรสาขาพืชเพิ่มขึ้นอยู่ที่ระดับ 1,034.4 หรือเพิ่มขึ้นร้อยละ 24.4 จากช่วงเดียวกันของปีที่ผ่านมา ซึ่งอยู่ที่ระดับ 831.6

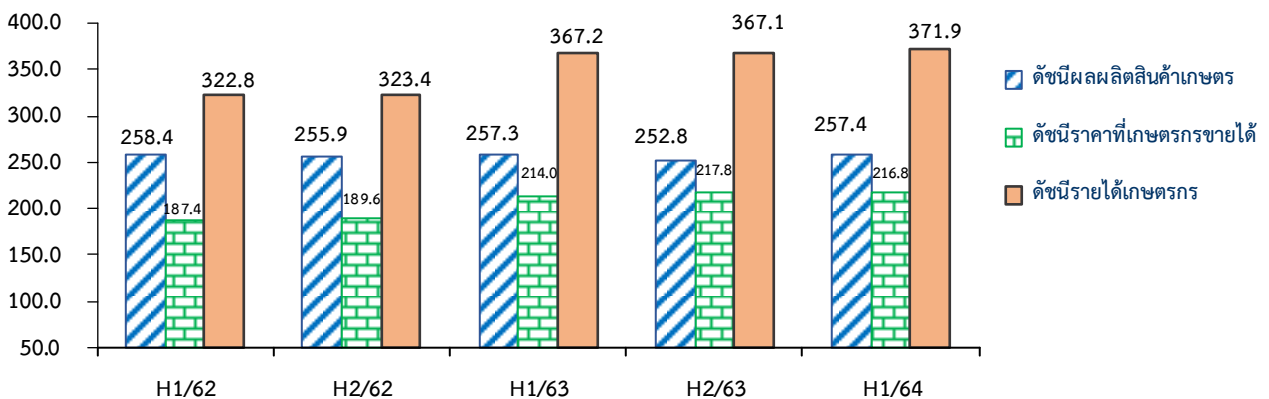
ดัชนีผลผลิตสินค้าเกษตร ดัชนีราคาที่เกษตรกรขายได้ และดัชนีรายได้เกษตรกร สาขาพืช



ที่มา: จากการคำนวณ

3.3 ดัชนีผลผลิตสาขาปศุสัตว์ ครั้งแรกของปี 2564 อยู่ที่ระดับ 257.4 เพิ่มขึ้นร้อยละ 0.1 จากช่วงเดียวกันของปีที่ผ่านมา ซึ่งอยู่ที่ระดับ 257.3 ขณะที่ดัชนีราคาสินค้าปศุสัตว์ที่เกษตรกรขายได้โดยเฉลี่ยอยู่ที่ระดับ 216.8 เพิ่มขึ้นร้อยละ 1.3 จากปี 2563 ซึ่งอยู่ที่ระดับ 214.0 ส่งผลให้ดัชนีรายได้เกษตรกรสาขาปศุสัตว์อยู่ที่ระดับ 371.9 เพิ่มขึ้นร้อยละ 1.3 จากช่วงเดียวกันของปีที่ผ่านมา ซึ่งอยู่ที่ระดับ 367.2

ดัชนีผลผลิตสินค้าเกษตร ดัชนีราคาที่เกษตรกรขายได้ และดัชนีรายได้เกษตรกร สาขาปศุสัตว์

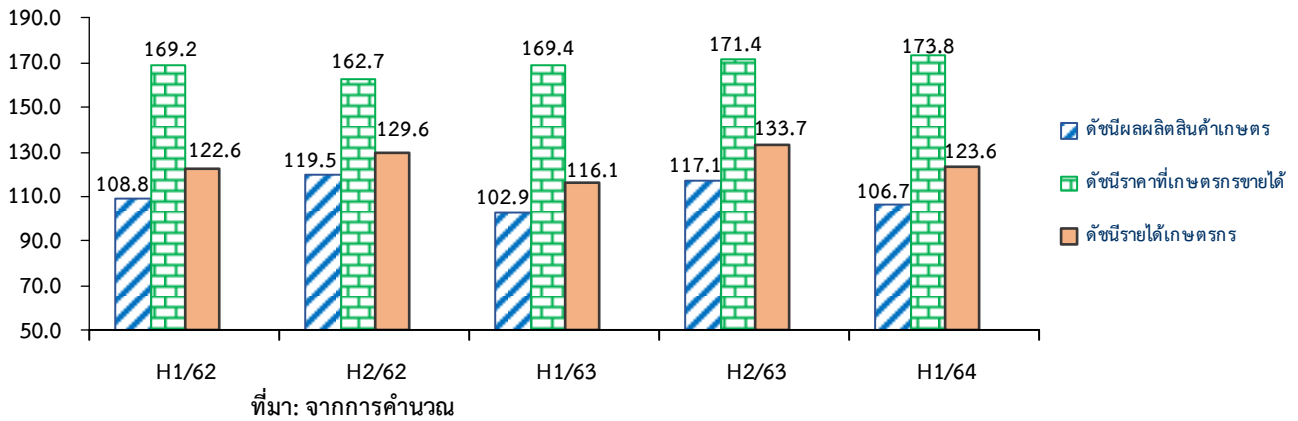


ที่มา: จากการคำนวณ



3.4 ดัชนีผลผลิตสาขาประมง ครึ่งแรกของปี 2564 อยู่ที่ระดับ 106.7 เพิ่มขึ้นร้อยละ 3.7 จากช่วงเดียวกันของปีที่ผ่านมา ซึ่งอยู่ที่ระดับ 102.9 ขณะที่ดัชนีราคาสินค้าประมงที่เกษตรกรขายได้โดยเฉลี่ยอยู่ที่ระดับ 173.8 เพิ่มขึ้นร้อยละ 2.6 จากปี 2563 ซึ่งอยู่ที่ระดับ 169.4 ส่งผลให้ดัชนีรายได้เกษตรกรสาขาประมงอยู่ที่ระดับ 123.6 เพิ่มขึ้นร้อยละ 6.5 จากช่วงเดียวกันของปีที่ผ่านมา ซึ่งอยู่ที่ระดับ 116.1

ดัชนีผลผลิตสินค้าเกษตร ดัชนีราคาที่เกษตรกรขายได้ และดัชนีรายได้เกษตรกร สาขาประมง



4. ภาวะเศรษฐกิจการเกษตรครั้งแรกของปี 2564

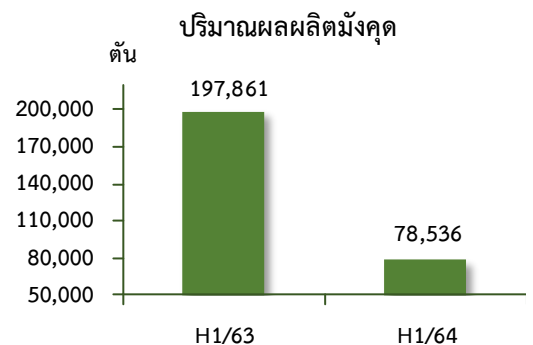
ภาวะเศรษฐกิจการเกษตรของภาคตะวันออก ครึ่งแรกของปี 2564 หดตัวร้อยละ 3.1 เมื่อเทียบกับช่วงเดียวกันของปีที่ผ่านมา เนื่องจากปัจจัยต่าง ๆ ที่เกี่ยวข้องกับการผลิตภาคเกษตรดังกล่าวข้างต้น อาทิ สภาพอากาศที่แปรปรวนหนาวเย็นเป็นเวลานานสลับกับมีฝนตก ทำให้ต้นมังคุดไม่สามารถพัฒนาการออกดอกได้ การออกดอกติดผลจึงน้อย ผลผลิตต่อไร่ของมังคุดลดลงถึงร้อยละ 48.8 และยังสามารถส่งออกไปยังต่างประเทศได้แก่ เงาะ และลองกองด้วย ส่งผลให้สาขาพืชสดตัว ส่วนสาขาประมง สาขาปศุสัตว์ สาขาการบริการทางการเกษตร และสาขาป่าไม้ขยายตัว โดยรายละเอียดในแต่ละสาขา มีดังนี้

4.1 สาขาพืช ครึ่งแรกของปี 2564 หดตัวร้อยละ 5.0 เมื่อเทียบกับช่วงเดียวกันของปีที่ผ่านมา โดยผลผลิตพืชที่ลดลง ได้แก่ มังคุด และมันสำปะหลัง ส่วนผลผลิตพืชที่เพิ่มขึ้น ได้แก่ ทุเรียน ลำไย และยางพารา

◆ มังคุด

ภาวะการผลิต

ผลผลิตมังคุด ครึ่งแรกของปี 2564 เท่ากับ 78,536 ตัน ลดลงจากช่วงเดียวกันของปีที่ผ่านมา ซึ่งผลิตได้ 197,861 ตัน หรือลดลงถึงร้อยละ 60.3 เนื่องจากผลผลิตต่อไร่ลดลงร้อยละ 48.8 และพื้นที่ให้ผลลดลงร้อยละ 1.8 จากต้นมังคุดได้รับผลกระทบจากความแปรปรวนของสภาพอากาศที่หนาวเย็นเป็นเวลานาน สลับกับมีฝนตก ต้นมังคุดไม่สามารถพัฒนาการออกดอกได้ การออกดอกติดผลน้อย



ที่มา: ศูนย์สารสนเทศการเกษตร สำนักงานเศรษฐกิจการเกษตร



ระดับราคา

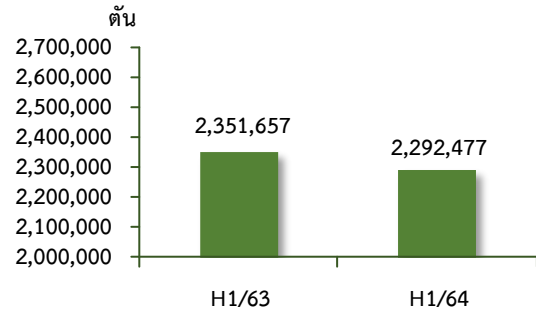
ครั้งแรกของปี 2564 ราคามังคุดคละ ที่เกษตรกรขายได้เฉลี่ยกิโลกรัมละ 168.16 บาท เพิ่มขึ้นจากช่วงเดียวกันของปีที่ผ่านมา ซึ่งมีราคาเฉลี่ยอยู่ที่กิโลกรัมละ 66.45 บาท หรือเพิ่มขึ้นร้อยละ 153.1 เนื่องจากความต้องการของตลาดทั้งในและต่างประเทศยังคงมีอย่างต่อเนื่อง ประกอบกับภาครัฐมีนโยบายพัฒนาคุณภาพผลผลิตให้มีมาตรฐาน

❖ มันสำปะหลัง

ภาวะการผลิต

ผลผลิตมันสำปะหลัง ครั้งแรกของปี 2564 เท่ากับ 2,292,477 ตัน ลดลงจากปีที่ผ่านมา ซึ่งมีผลผลิต 2,351,657 ตัน หรือลดลงร้อยละ 2.5 เนื่องจากเนื้อที่เก็บเกี่ยวลดลงร้อยละ 1.6 โดยเฉพาะจังหวัดระยอง จันทบุรี และสระแก้ว ซึ่งเป็นแหล่งผลิตสำคัญของภาคตะวันออก จากการประสบปัญหาต้นมันสำปะหลังไม่สมบูรณ์ ผลผลิตหัวมันสำปะหลังเปอร์เซ็นต์แป้งต่ำ รวมถึงสถานการณ์โรคใบด่างมันสำปะหลังยังคงแพร่ระบาดอยู่

ปริมาณผลผลิตมันสำปะหลัง



ที่มา: ศูนย์สารสนเทศการเกษตร
สำนักงานเศรษฐกิจการเกษตร

ระดับราคา

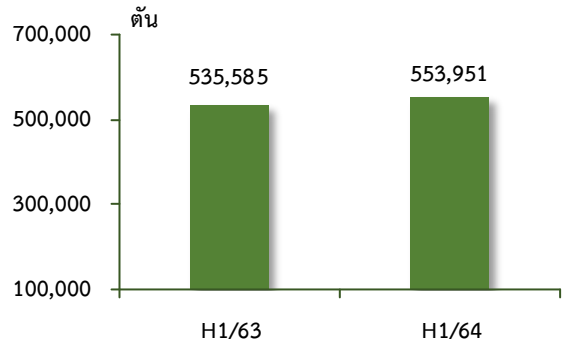
ครั้งแรกของปี 2564 ราคา มันสำปะหลังคละ ที่เกษตรกรขายได้เฉลี่ยกิโลกรัมละ 2.02 บาท เพิ่มขึ้นจากช่วงเดียวกันของปีที่ผ่านมา ที่มีราคาเฉลี่ยกิโลกรัมละ 1.72 บาท หรือเพิ่มขึ้นร้อยละ 17.4 เนื่องจากความต้องการของตลาดต่างประเทศที่เพิ่มขึ้น

❖ ทูเรียน

ภาวะการผลิต

ผลผลิตทุเรียน ครั้งแรกของปี 2564 เท่ากับ 553,951 ตัน เพิ่มขึ้นจากช่วงเดียวกันของปีที่ผ่านมา ซึ่งผลิตได้ 535,585 ตัน หรือเพิ่มขึ้นร้อยละ 3.4 เนื่องจากเนื้อที่ให้ผลเพิ่มขึ้นร้อยละ 5.9 จาก ในปีนี้ทุเรียนออกดอกดีมากในแต่ละต้น และทุเรียนอยู่ในช่วงอายุให้ผลผลิตได้เพิ่มขึ้น อีกทั้งมีทุเรียนใหม่เริ่มให้ผลผลิตได้ปีแรก และทุเรียนยังเป็นพืชที่มีราคาคุ้มค่าต่อการลงทุน เกษตรกรจึงดูแลรักษาเต็มที่เพื่อให้ได้ปริมาณผลผลิตมากขึ้น

ปริมาณผลผลิตทุเรียน



ที่มา: ศูนย์สารสนเทศการเกษตร
สำนักงานเศรษฐกิจการเกษตร

ระดับราคา

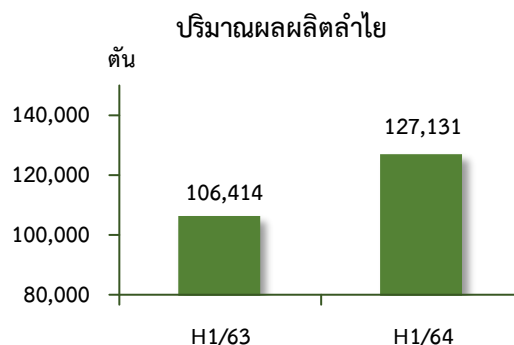
ครั้งแรกของปี 2564 ราคาทุเรียนหอมทองเกรดคละ ที่เกษตรกรขายได้เฉลี่ยกิโลกรัมละ 127.05 บาท เพิ่มขึ้นจากช่วงเดียวกันของปีที่ผ่านมา ซึ่งมีราคาเฉลี่ยกิโลกรัมละ 107.71 บาท หรือเพิ่มขึ้นร้อยละ 18.0 เนื่องจากความต้องการของตลาดทั้งภายในและตลาดต่างประเทศที่เพิ่มขึ้นและมีอย่างต่อเนื่อง



❖ ลำไย

ภาวะการผลิต

ผลผลิตลำไย ครั้งแรกของปี 2564 เท่ากับ 127,131 ตัน เพิ่มขึ้นจากช่วงเดียวกันของปีที่ผ่านมา ซึ่งมีผลผลิต 106,414 ตัน หรือเพิ่มขึ้นร้อยละ 19.5 เนื่องจากในแหล่งผลิตสำคัญของภาคตะวันออก จังหวัดจันทบุรี และสระแก้ว มีผลผลิตต่อไร่เพิ่มขึ้นร้อยละ 17.9 และ 8.9 ตามลำดับ ส่งผลให้ภาคตะวันออกมีผลผลิตต่อไร่เพิ่มขึ้นร้อยละ 13.3 และพื้นที่ให้ผลเพิ่มขึ้นร้อยละ 0.6 จากต้นลำไยที่ปลูกในปี 2561 เริ่มให้ผลได้ในปีนี้ ประกอบกับสภาพอากาศหนาวเย็น เอื้ออำนวยกว่าปี 2563 ไม่ประสบภัยแล้งในช่วงออกดอกและช่วงติดผลอ่อน ส่งผลให้ผลผลิตรวมเพิ่มขึ้น



ที่มา: ศูนย์สารสนเทศการเกษตร
สำนักงานเศรษฐกิจการเกษตร

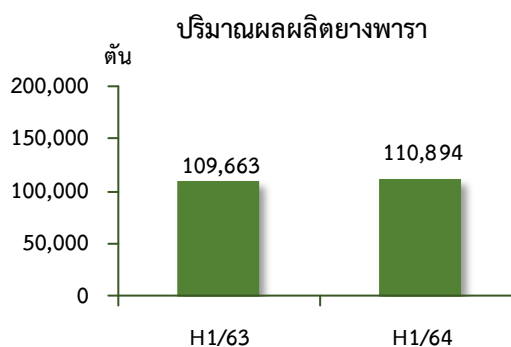
ระดับราคา

ครั้งแรกของปี 2564 ราคาลำไย AA ที่เกษตรกรขายได้เฉลี่ยกิโลกรัมละ 28.38 บาท เพิ่มขึ้นจากช่วงเดียวกันของปีที่ผ่านมาที่มีราคาเฉลี่ยกิโลกรัมละ 27.68 บาท หรือเพิ่มขึ้นร้อยละ 2.5 เนื่องจากความต้องการของตลาดทั้งภายในและตลาดต่างประเทศที่เพิ่มขึ้น

❖ ยางพารา

ภาวะการผลิต

ผลผลิตยางพารา ครั้งแรกของปี 2564 เท่ากับ 110,894 ตัน เพิ่มขึ้นจากช่วงเดียวกันของปีที่ผ่านมา ซึ่งผลิตได้ 109,663 ตัน หรือเพิ่มขึ้นร้อยละ 1.1 เนื่องจากเนื้อที่กรีตได้เพิ่มขึ้นร้อยละ 0.2 ผลผลิตต่อไร่เพิ่มขึ้นร้อยละ 3.9 จากต้นยางพาราที่กรีตได้อยู่ในช่วงอายุที่ให้ผลผลิตสูง และปริมาณน้ำฝนมีเพียงพอต้นยางสมบูรณ์ดี ไม่ประสบภัยแล้งเหมือนปีที่ผ่านมา ประกอบกับแรงจูงใจด้านราคายางพาราที่เพิ่มสูงขึ้นด้วย



ที่มา: ศูนย์สารสนเทศการเกษตร
สำนักงานเศรษฐกิจการเกษตร

ระดับราคา

ครั้งแรกของปี 2564 ราคายางพาราแผ่นดิบชั้น 3 ที่เกษตรกรขายได้เฉลี่ยอยู่ที่กิโลกรัมละ 55.33 บาท เพิ่มขึ้นจากช่วงเดียวกันของปีที่ผ่านมา ซึ่งมีราคาเฉลี่ยกิโลกรัมละ 39.46 บาท หรือเพิ่มขึ้นร้อยละ 40.2 เนื่องจากภาครัฐมีนโยบายสนับสนุนโครงการประกันรายได้เกษตรกรชาวสวนยาง ระยะที่ 1 ส่งผลให้ราคายางพาราเพิ่มสูงขึ้น

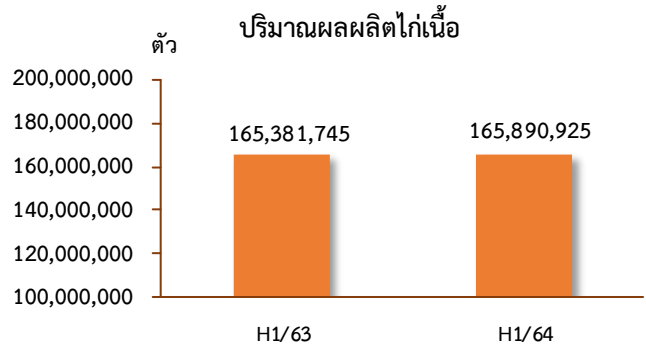


4.2 สาขาปศุสัตว์ ครั้งแรกของปี 2564 ขยายตัวร้อยละ 0.1 เมื่อเทียบกับช่วงเดียวกันของปีที่ผ่านมา โดยผลผลิตปศุสัตว์ที่เพิ่มขึ้น ได้แก่ ไก่เนื้อ และไข่ไก่ ส่วนผลผลิตปศุสัตว์ที่ลดลง ได้แก่ สุกร

❖ **ไก่เนื้อ**

ภาวะการผลิต

ผลผลิตไก่เนื้อ ครั้งแรกของปี 2564 จำนวน 165,890,925 ตัว เพิ่มขึ้นจากช่วงเวลาเดียวกันของปีที่ผ่านมา ที่มีจำนวน 165,381,745 ตัว หรือเพิ่มขึ้นร้อยละ 0.3 เป็นผลมาจากบริษัทขยายฟาร์มการเลี้ยงในจังหวัดปราจีนบุรี ซึ่งเป็นแหล่งผลิตสำคัญของภาคตะวันออก รวมถึงจังหวัดระยอง จันทบุรี และตราด เนื่องจากความนิยมของผู้บริโภคที่รักสุขภาพหันมาบริโภคเนื้อสัตว์ที่มีไขมันต่ำให้โปรตีนสูง และเนื้อไก่ยังมีราคาถูกเมื่อเทียบกับเนื้อสัตว์ประเภทอื่น ๆ ทำให้ผู้เลี้ยงเพิ่มผลผลิตเพื่อตอบสนองความต้องการบริโภคที่มากขึ้น



ที่มา: สำนักงานปศุสัตว์จังหวัด

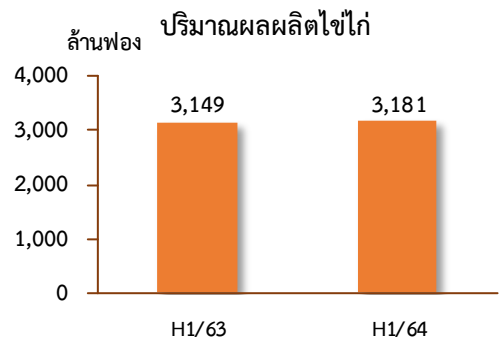
ระดับราคา

ครั้งแรกของปี 2564 ราคาไก่รุ่นพันธุ์เนื้อที่เกษตรกรขายได้เฉลี่ยอยู่ที่กิโลกรัมละ 42.75 บาท ลดลงจากช่วงเดียวกันของปีที่ผ่านมา ที่มีราคาเฉลี่ยอยู่ที่กิโลกรัมละ 43.36 บาท หรือลดลงร้อยละ 1.4 ซึ่งเป็นผลมาจากมีผลผลิตไก่เนื้อออกสู่ตลาดมาก ส่งผลให้ราคาปรับตัวลดลง

❖ **ไข่ไก่**

ภาวะการผลิต

ผลผลิตไข่ไก่ครั้งแรกของปี 2564 จำนวน 3,181 ล้านฟอง เพิ่มขึ้นจากช่วงเวลาเดียวกันของปีที่ผ่านมา ที่มีปริมาณการผลิต 3,149 ล้านฟอง หรือเพิ่มขึ้นร้อยละ 1.0 เนื่องจากบริษัทภาคเอกชนขยายฟาร์มการเลี้ยงไก่ไข่มากขึ้นในจังหวัดฉะเชิงเทรา และชลบุรี ซึ่งเป็นแหล่งผลิตสำคัญของภาคตะวันออก และมีการจัดการฟาร์มที่มีประสิทธิภาพ อีกทั้งภาครัฐและภาคเอกชนมีการรณรงค์ส่งเสริมการบริโภคไข่ไก่ ซึ่งไข่ไก่มีราคาถูกเมื่อเทียบกับอาหารโปรตีนชนิดอื่น และสามารถปรุงอาหารได้ง่าย ทำให้ความต้องการบริโภคขยายตัวเพิ่มขึ้น



ที่มา: สำนักงานปศุสัตว์จังหวัด

ระดับราคา

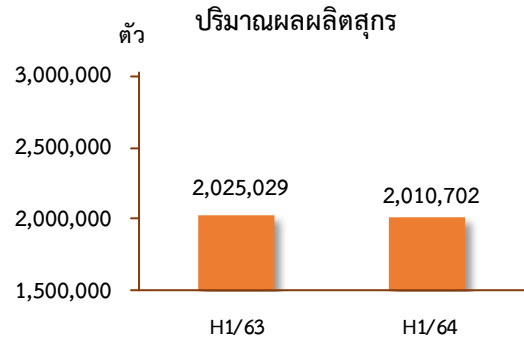
ครั้งแรกของปี 2564 ราคาไข่ไก่คละที่เกษตรกรขายได้เฉลี่ยอยู่ที่ฟองละ 2.58 บาท เพิ่มขึ้นจากช่วงเดียวกันของปีที่ผ่านมา ที่มีราคาเฉลี่ยฟองละ 2.56 บาท หรือเพิ่มขึ้นร้อยละ 0.8 ซึ่งเป็นผลมาจากมาตรการรักษาเสถียรภาพราคาไข่ไก่ภายในประเทศ



❖ สุกร

ภาวะการผลิต

ผลผลิตสุกรครั้งแรกของปี 2564 จำนวน 2,010,702 ตัว ลดลงจากช่วงเวลาเดียวกันของปีที่ผ่านมา ที่มีปริมาณการผลิต 2,025,029 ตัว หรือลดลงร้อยละ 0.7 เนื่องจากการระบาดของโรคคอตีบแอฟริกาในสุกร (African Swine Fever: ASF) ในประเทศเพื่อนบ้าน อาทิ เวียดนาม กัมพูชา และ สปป.ลาว ทำให้เกษตรกรหลายรายรวมไปถึงผู้ประกอบการมีความกังวล จึงตัดสินใจชะลอและลดปริมาณการเลี้ยงสุกรลง โดยเฉพาะในจังหวัด ชลบุรี และฉะเชิงเทรา ซึ่งเป็นแหล่งผลิตสำคัญของภาคตะวันออก



ที่มา: สำนักงานปศุสัตว์จังหวัด

ระดับราคา

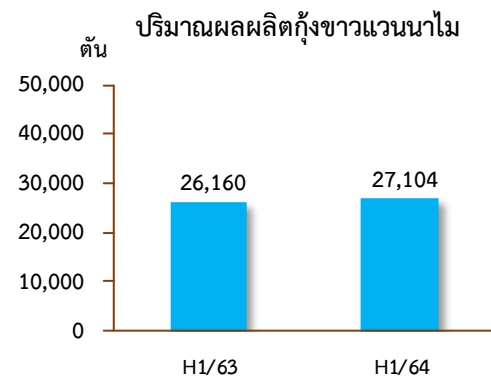
ครั้งแรกของปี 2564 ราคาสุกรน้ำหนัก 100 กิโลกรัมขึ้นไป ที่เกษตรกรขายได้เฉลี่ยอยู่ที่กิโลกรัมละ 80.16 บาท เพิ่มขึ้นจากช่วงเดียวกันของปีที่ผ่านมา ที่มีราคาเฉลี่ยกิโลกรัมละ 74.16 บาท หรือเพิ่มขึ้นร้อยละ 8.1 เนื่องจากตลาดภายในประเทศและตลาดส่งออกเนื้อสุกรยังคงมีความต้องการอย่างต่อเนื่อง ประกอบกับสถานการณ์การระบาดของโรคคอตีบแอฟริกาในสุกร พบการระบาดในหลายประเทศ รวมทั้งทวีปเอเชีย ได้แก่ จีน มองโกเลีย และ สปป.ลาว ส่งกระทบให้ปริมาณผลผลิตสุกรในระบบตลาดลดลง ทำให้ปริมาณความต้องการเนื้อสุกรของไทยเพิ่มสูงขึ้น

4.3 สาขาประมง ครั้งแรกของปี 2564 ขยายตัวร้อยละ 3.6 เมื่อเทียบกับช่วงเดียวกันของปีที่ผ่านมา เนื่องจากผลผลิตประมงที่เพิ่มขึ้น ได้แก่ กุ้งขาวแวนนาไม สัตว์น้ำขึ้นท่าเทียบเรือ และปลาชนิด

❖ กุ้งขาวแวนนาไม

ภาวะการผลิต

ผลผลิตกุ้งขาวแวนนาไม ครั้งแรกของปี 2564 ที่มีปริมาณการผลิต 27,104 ตัน เพิ่มขึ้นจากช่วงเวลาเดียวกันของปีที่ผ่านมา ที่มีปริมาณการผลิต 26,160 ตัน หรือเพิ่มขึ้นร้อยละ 3.6 เนื่องจากสถานการณ์การระบาดของโรคตัวแดงดวงขาว และโรค EMS เริ่มกลับเข้าสู่ภาวะปกติเกษตรกรภาคตะวันออกปรับตัวการเลี้ยงกุ้งขาวแวนนาไมและมีการบริหารจัดการฟาร์มที่ดี



ที่มา: กรมประมง

ระดับราคา

ครั้งแรกของปี 2564 ราคากุ้งขาวแวนนาไม ที่เกษตรกรขายได้เฉลี่ยกิโลกรัมละ 150.19 บาท เพิ่มขึ้นจากช่วงเวลาเดียวกันของปีที่ผ่านมา ที่มีราคาเฉลี่ยกิโลกรัมละ 144.69 บาท หรือเพิ่มขึ้นร้อยละ 3.8 เนื่องจากสถานการณ์การแพร่ระบาดของโรคโควิด-19 เกษตรกรได้จำหน่ายกุ้งขาวแวนนาไมผ่านทางห้องเย็นโดยตรง ไม่ผ่านพ่อค้าคนกลางทำให้ได้ราคาที่สูงขึ้น และความต้องการของตลาดต่างประเทศที่เพิ่มขึ้น



❖ สัตว์น้ำขึ้นทำเทียบเรือ

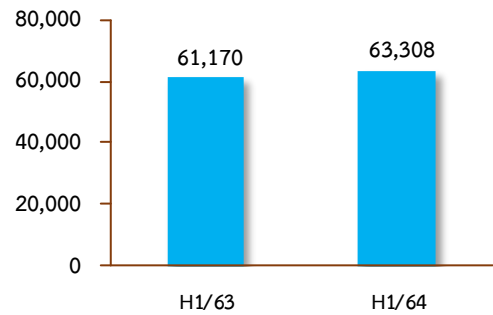
ภาวะการผลิต

ผลผลิตสัตว์น้ำขึ้นทำเทียบเรือ ครั้งแรกของปี 2564 ที่มีปริมาณการผลิต 63,308 ตัน เพิ่มขึ้นจากช่วงเวลาเดียวกันของปีที่ผ่านมา ที่มีปริมาณการผลิต 61,170 ตัน หรือเพิ่มขึ้นร้อยละ 3.5 เนื่องจากชาวประมงเริ่มปรับตัวได้ดีขึ้น และผลจากการแก้ไขปัญหาผิตกกฎหมายแบบ IUU ที่ดีขึ้น

ระดับราคา

ครั้งแรกของปี 2564 ราคาสัตว์น้ำขึ้นทำเทียบเรือ ที่เกษตรกรขายได้เฉลี่ยกิโลกรัมละ 30.59 บาท ลดลงจากช่วงเวลาเดียวกันของปีที่ผ่านมา ที่มีราคาเฉลี่ยกิโลกรัมละ 32.37 บาท หรือลดจ้อยละ 5.5 เนื่องจากสถานการณ์การแพร่ระบาดของโรคโควิด-19 ทำให้มีมาตรการปิดเมือง รวมถึงการปิดด่านการค้าชายแดน ส่งผลกระทบต่อการขนส่ง การค้าสินค้าเกษตร

ตัน ปริมาณผลผลิตสัตว์น้ำขึ้นทำเทียบเรือ



ที่มา: กรมประมง

❖ ปลานิล

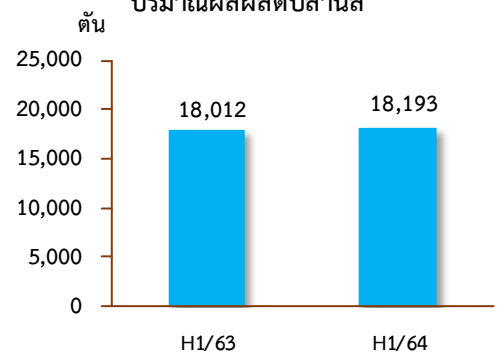
ภาวะการผลิต

ผลผลิตปลานิล ครั้งแรกของปี 2564 ที่มีปริมาณการผลิต 18,193 ตัน เพิ่มขึ้นจากช่วงเวลาเดียวกันของปีที่ผ่านมา ที่มีปริมาณการผลิต 18,012 ตัน หรือเพิ่มขึ้นร้อยละ 1.0 เนื่องจากผลผลิตต่อไร่คาดว่าจะเพิ่มขึ้นจากปริมาณน้ำเพียงพอสำหรับการเลี้ยง ประกอบกับราคาปลานิลปรับตัวสูงขึ้นเป็นแรงจูงใจให้เกษตรกรกลับมาทำการเลี้ยงใหม่ รวมทั้งเกษตรกรมีการขยายช่องทางการจำหน่ายผลผลิตโดยขายผ่านตลาดออนไลน์มากขึ้น

ระดับราคา

ครั้งแรกของปี 2564 ราคาปลานิลคละ ที่เกษตรกรขายได้เฉลี่ย กิโลกรัมละ 26.57 บาท เพิ่มขึ้นจากช่วงเวลาเดียวกันของปีที่ผ่านมา ที่มีราคาเฉลี่ยกิโลกรัมละ 25.74 บาท หรือเพิ่มขึ้นร้อยละ 1.1 เนื่องจากตลาดสามารถระบายผลผลิตได้มากขึ้น และเกษตรกรมีการขยายช่องทางการจำหน่ายผลผลิตโดยขายผ่านตลาดออนไลน์มากขึ้น

ปริมาณผลผลิตปลานิล



ที่มา: ศูนย์สารสนเทศการเกษตร
สำนักงานเศรษฐกิจการเกษตร



4.4 สาขาบริการทางการเกษตร ครั้งแรกของปี 2564 สาขาบริการทางการเกษตร ภาคตะวันออก ขยายตัวร้อยละ 2.2 สาเหตุจากเนื้อที่เพาะปลูกเพิ่มขึ้นจากช่วงเดียวกันของปีที่ผ่านมา เนื่องจากราคาข้าวเปลือกอยู่ในเกณฑ์ดี ประกอบกับปริมาณน้ำฝนที่มีเพียงพอต่อการเพาะปลูก จึงส่งผลถึงกิจกรรมการจ้างการเตรียมดินทางการเกษตร และการเก็บเกี่ยวเพิ่มขึ้นตามไปด้วย

4.5 สาขาป่าไม้ ครั้งแรกของปี 2564 สาขาป่าไม้ภาคตะวันออก ขยายตัวร้อยละ 1.3 เกษตรกรภาคตะวันออกตัดสินใจโค่นต้นยางเพิ่มมากขึ้นเพื่อที่จะปลูกไม้ผล โดยส่วนใหญ่จะปรับเปลี่ยนไปปลูกทุเรียนประมาณร้อยละ 70-80 จึงส่งผลให้เนื้อที่ยืนต้นของทุเรียนเพิ่มขึ้นใน 3 จังหวัด (จังหวัดระยอง จันทบุรี และตราด) ประมาณ 40,260 ไร่ หรือร้อยละ 11.1 เพราะราคาทุเรียนสูงต่อเนื่องมาหลายปี และให้ผลตอบแทนที่ดีกว่ายางพารา

5. แนวโน้มภาวะเศรษฐกิจการเกษตร ปี 2564

ภาวะเศรษฐกิจการเกษตรของภาคตะวันออก ในปี 2564 คาดว่าจะขยายตัวอยู่ในช่วงร้อยละ 0.6 – 1.6 โดยสาขาปศุสัตว์ คาดว่าจะขยายตัวอยู่ในช่วงร้อยละ 2.7 – 3.7 สาขาบริการทางการเกษตรคาดว่าจะขยายตัวอยู่ในช่วงร้อยละ 1.8 – 2.8 สาขาป่าไม้คาดว่าจะขยายตัวอยู่ในช่วงร้อยละ (-0.4) – 0.6 ส่วนสาขาพืชคาดว่าจะหดตัวอยู่ในช่วงร้อยละ (-0.8) – 0.2 และสาขาประมงคาดว่าจะหดตัวอยู่ในช่วงร้อยละ (-0.8) – 0.2 ทั้งนี้เป็นไปตามปัจจัยบวกที่เป็นแรงผลักดัน แต่ก็มีปัจจัยลบที่ไม่สามารถคาดการณ์หรือควบคุมได้โดยเฉพาะสภาพอากาศ สถานการณ์การแพร่ระบาดของโควิด-19 ซึ่งอาจส่งผลต่อปริมาณผลผลิตสินค้าเกษตร

5.1 สาขาพืช ในปี 2564 คาดว่าจะหดตัวอยู่ในช่วงร้อยละ (-0.8) – 0.2 เนื่องจากมีหลายปัจจัยมีผลในเชิงลบต่อสาขาพืช ในปี 2564 ได้แก่ **มังคุด** เนื้อที่ให้ผลผลิตลดลงร้อยละ 1.8 และผลผลิตต่อไร่ของมังคุดที่ลดลงอย่างมากถึงร้อยละ 48.8 จากต้นมังคุดได้รับผลกระทบจากความแปรปรวนของสภาพอากาศที่หนาวเย็นเป็นเวลานาน สลับกับมีฝนตก ต้นมังคุดไม่สามารถพัฒนาการออกดอกได้ การออกดอกติดผลน้อย โดยสรุปปริมาณการผลิตของสาขาพืชมีการหดตัวจากไม้ผลพวก มังคุด เงาะ และลองกอง รวมทั้งโรคใบด่างในมันสำปะหลังยังคงเป็นปัญหาที่ขยายตัวเพิ่มขึ้น

5.2 สาขาปศุสัตว์ ในปี 2564 คาดว่าจะขยายตัวอยู่ในช่วงร้อยละ 2.7 – 3.7 เนื่องจากปริมาณการผลิตปศุสัตว์ที่เพิ่มขึ้น ได้แก่ สุกร ไก่เนื้อ และไข่ไก่ โดยเฉพาะสุกรมีแนวโน้มเพิ่มขึ้น ผลจากความเชื่อมั่นในระบบการป้องกันโรคอหิวาห์แอฟริกาในสุกร (ASF) ของไทยที่เข้มงวด ซึ่งประเทศไทยสามารถรับมือโรค ASF ไม่ให้เกิดการระบาดได้ สามารถสร้างความเชื่อมั่นให้กับผู้บริโภคทั้งในและต่างประเทศ และราคาสุกรมีชีวิตสูงใจให้เกษตรกรขยายการผลิต ตลอดจนเกษตรกรมีการบริหารจัดการฟาร์มและป้องกันโรคระบาดได้เป็นอย่างดี ทำให้ประสิทธิภาพในการเลี้ยงสุกรเพิ่มขึ้น ส่งผลให้ปริมาณการผลิตเพิ่มขึ้น แต่ที่ขยายตัวไม่มากเพราะยังคงมีปัจจัยเสี่ยงในการป้องกันโรค ASF ในสุกรที่อาจเกิดขึ้นได้เพราะยังมีสถานการณ์การระบาดของโรคอหิวาห์แอฟริกาในสุกร (ASF) พบการระบาดในหลายประเทศรวมทั้งทวีปเอเชีย ได้แก่ จีน มองโกเลีย และ สปป.ลาว

5.3 สาขาประมง ในปี 2564 คาดว่าจะหดตัวอยู่ในช่วงร้อยละ (-0.8) – 0.2 จากสภาพอากาศที่แปรปรวนในปี 2564 ทำให้เรือประมงออกเรือได้น้อยลง ประกอบกับสถานการณ์การแพร่ระบาดของโควิด-19 ยังคงเป็นอุปสรรคต่อการทำประมง เนื่องจากประกาศลือคาวาน์ของจังหวัดในโซนภาคตะวันออก (จังหวัดชลบุรี ระยอง จันทบุรี และตราด) ห้ามมิให้เรือประมงเข้ามาพักในฝั่ง เพราะกังวลเรื่องแรงงานต่างด้าว ให้จอดเทียบเฉพาะนำสินค้าสัตว์น้ำขึ้นท่าเทียบเรือเท่านั้น เสร็จแล้วต้องออกไปลอยลำพักอยู่กลางทะเล



5.4 สาขาบริการทางการเกษตร ในปี 2564 คาดว่าจะขยายตัวอยู่ในช่วงร้อยละ 1.8 – 2.8 เนื่องจากการเพาะปลูกและเก็บเกี่ยวผลผลิตพืชที่สำคัญมีแนวโน้มเพิ่มขึ้น ทั้งข้าวนาปี และนาปรัง จากแรงจูงใจด้านราคาผลผลิตที่มีแนวโน้มเพิ่มขึ้น ประกอบกับสภาพอากาศเอื้ออำนวยต่อการเพาะปลูกมากกว่าปี 2563 ทำให้มีกิจกรรมจ้างบริการเตรียมดินสำหรับเพาะปลูก และการเก็บเกี่ยวผลผลิตเพิ่มขึ้นตามไปด้วย

5.5 สาขาป่าไม้ ในปี 2564 คาดว่าจะขยายตัวอยู่ในช่วงร้อยละ (-0.4) – 0.6 จากเกษตรกรภาคตะวันออก โดยเฉพาะจังหวัดระยอง จันทบุรี และตราด ตัดสินใจโค่นต้นยางเพิ่มมากขึ้นเพื่อที่จะปลูกไม้ผล โดยส่วนใหญ่จะปรับเปลี่ยนไปปลูกทุเรียน เพราะราคาทุเรียนสูงต่อเนื่องมาหลายปี และให้ผลตอบแทนที่ดีกว่ายางพารา

ตารางที่ 1 อัตราการเติบโตของผลิตภัณฑ์มวลรวมภาคเกษตร ภาคตะวันออก

หน่วย: ร้อยละ

สาขา	2563	2564	
		ครึ่งปีแรก	ทั้งปี
ภาคเกษตร	1.1	-3.1	0.6 – 1.6
พืช	3.9	-5.0	(-0.8) – 0.2
ปศุสัตว์	-0.3	0.1	2.7 – 3.7
ประมง	-9.2	3.6	(-0.8) – 0.2
บริการทางการเกษตร	-5.5	2.2	1.8 – 2.8
ป่าไม้	3.0	1.3	(-0.4) – 0.6

ที่มา : สำนักงานเศรษฐกิจการเกษตรที่ 6

หมายเหตุ

- สาขาการผลิตทางการเกษตรที่สำคัญของภาคตะวันออก ในปี 2564 ได้แก่ สาขาพืช ซึ่งมีสัดส่วนถึงร้อยละ 53.0 ของผลิตภัณฑ์มวลรวมภาคเกษตร หรือ GRP ภาคเกษตร รองลงมา คือ สาขาปศุสัตว์ สาขาประมง สาขาบริการทางการเกษตร และสาขาป่าไม้ คิดเป็นร้อยละ 36.8 6.4 2.3 และ 1.5 ตามลำดับ

- ซึ่งวิธีการคำนวณผลิตภัณฑ์ภาคเกษตรภาคตะวันออก (GRP ภาคเกษตร) เป็นวิธีแบบปริมาณลูกโซ่ (Chain Volume Measures: CVM) จึงต้องปรับข้อมูลรายปีให้เป็นข้อมูลรายไตรมาสด้วยวิธี ProRata จะใช้ข้อมูลดัชนีผลผลิตสินค้าเกษตรรายไตรมาสเป็นตัวชี้วัด (Indicator)



ตารางที่ 2 ผลผลิตสินค้าเกษตรที่สำคัญ (ปีปฏิทิน)

หน่วย: ตัน

สินค้าเกษตรที่สำคัญ	ม.ค. – มิ.ย.		อัตราการเปลี่ยนแปลง (ร้อยละ)
	2563	2564	
ทุเรียน (ตัน)	535,585	553,951	3.4
มังคุด (ตัน)	197,861	78,536	-60.3
ลำไย (ตัน)	106,414	127,131	19.5
ยางพารา (ตัน)	109,663	110,894	1.1
มันสำปะหลัง (ตัน)	2,351,657	2,292,477	-2.5
สุกร (ตัว)	2,025,029	2,010,702	-0.7
ไก่เนื้อ (ตัว)	165,381,745	165,890,925	0.3
ไข่ไก่ (ล้านฟอง)	3,149	3,181	1.0
กุ้งขาวแวนนาไม (ตัน)	26,160	27,104	3.6
สัตว์น้ำขึ้นท่า (ตัน)	61,170	63,308	3.5
ปลานิล (ตัน)	18,012	18,193	1.0

ที่มา : ศูนย์สารสนเทศการเกษตร สำนักงานเศรษฐกิจการเกษตร สาขาพืช
สำนักงานปศุสัตว์จังหวัด สาขาปศุสัตว์
กรมประมง สาขาประมง



ตารางที่ 3 ราคาสินค้าเกษตรที่เกษตรกรขายได้

หน่วย: บาท/กิโลกรัม

สินค้าเกษตรที่สำคัญ	2563		2564	อัตราการเปลี่ยนแปลง (ร้อยละ)
	ทั้งปี	ม.ค. - มิ.ย.	ม.ค. - มิ.ย.	
ทุเรียนหอมทองคละ (บาท/กก.)	103.15	107.71	127.05	18.0
มังคุดคละ (บาท/กก.)	50.94	66.45	168.16	153.1
ยางแผ่นดิบชั้น 3 (บาท/กก.)	44.67	39.46	55.33	40.2
มันสำปะหลังคละ (บาท/กก.)	1.76	1.72	2.02	17.4
ลำไย AA (บาท/กก.)	29.26	27.68	28.38	2.5
สุกรขุนพันธุ์ลูกผสม นน.100 กก.ขึ้นไป (บาท/กก.)	76.45	74.16	80.16	8.1
ไก่รุ่นพันธุ์เนื้อ (บาท/กก.)	42.29	43.36	42.75	-1.4
ไข่ไก่คละ (บาท/ฟอง)	2.66	2.56	2.58	0.8
กุ้งขาวแวนนาไมน้ำหนัก 60 ตัว/กก. (บาท/กก.)	146.01	144.69	150.19	3.8
สัตว์น้ำขึ้นท่าเทียบเรือ (บาท/กก.)	32.65	32.37	30.59	-5.5
ปลานิลคละ (บาท/กก.)	25.75	25.74	26.57	3.2

ที่มา : ศูนย์สารสนเทศการเกษตร สำนักงานเศรษฐกิจการเกษตร

จัดทำโดย สำนักงานเศรษฐกิจการเกษตรที่ 6

เลขที่ 184/9 หมู่ 8 ต.ทุ่งสุขลา อ.ศรีราชา จ.ชลบุรี 20230

โทรศัพท์ 0-3835-1398 โทรสาร 0-3835-1261

<https://oaezone.oae.go.th/view/15/index/TH-TH>

โปรดตอบแบบสอบถามความพึงพอใจการใช้
ประโยชน์จากเอกสารวิชาการของ สศท.6



รายงานภาวะเศรษฐกิจการเกษตรครั้งแรกของ
ปี 2564 และแนวโน้มปี 2564 ภาคตะวันออก

