



- ร่าง -

รายงานลักษณะสำคัญของกิจการ ของสำนักงานปลัดกระทรวงเกษตรและสหกรณ์ ปีงบประมาณ พ.ศ. ๒๕๖๒

สำนักงานปลัดกระทรวงเกษตรและสหกรณ์ (ส.ป.ก.ช.) เป็นส่วนราชการระดับกรม มีภารกิจเกี่ยวกับการพัฒนา ยุทธศาสตร์ แลกเปลี่ยนนโยบายของกระทรวงเป็นแผนการปฏิบัติงาน จัดสรรทรัพยากรและบริหารราชการทั่วไปของกระทรวง ที่มีได้กำหนดให้เป็นหน้าที่ของส่วนราชการใดในสังกัดกระทรวงโดยเฉพาะ รวมทั้งกำกับและเร่งรัดตรวจสอบ และติดตาม การปฏิบัติราชการของส่วนราชการในสังกัดให้บรรลุเป้าหมายและเกิดผลสัมฤทธิ์ตามภารกิจของกระทรวง

ก. สภาพแวดล้อมของส่วนราชการ

(๑) พันธกิจหรือหน้าที่ตามกฎหมาย

- พันธกิจหรือหน้าที่หลักตามกฎหมายของส่วนราชการคืออะไรบ้าง
- ความสำคัญเชิงเปรียบเทียบของพันธกิจหรือหน้าที่ต่อความสำเร็จของส่วนราชการคืออะไร
- ความสำคัญเชิงเปรียบเทียบของพันธกิจหรือหน้าที่ต่อความสำเร็จของส่วนราชการและการเพิ่มขีดความสามารถในการแข่งขันของประเทศคืออะไร
- กลไก/วิธีการที่ส่วนราชการใช้ในการส่งมอบผลผลิตและบริการตามพันธกิจคืออะไร

พันธกิจ

- ๑) ผลักดันและขับเคลื่อนนโยบายและยุทธศาสตร์ของกระทรวงสู่การปฏิบัติในทุกระดับให้เกิดผลสัมฤทธิ์
- ๒) ส่งเสริม สนับสนุนการพัฒนาระบบการบริหารจัดการภาครัฐของกระทรวง

อำนาจหน้าที่

สำนักงานปลัดกระทรวงเกษตรและสหกรณ์มีภารกิจเกี่ยวกับการพัฒนา ยุทธศาสตร์ แลกเปลี่ยนนโยบายของกระทรวง เป็นแผนปฏิบัติ จัดสรรทรัพยากรและบริหารราชการทั่วไปของกระทรวงที่มีได้กำหนดให้เป็นหน้าที่ของส่วนราชการใด ในสังกัดกระทรวงโดยเฉพาะ รวมทั้งกำกับและเร่งรัด ตรวจสอบ และติดตาม การปฏิบัติราชการของส่วนราชการในสังกัด กระทรวงให้บรรลุเป้าหมาย และเกิดผลสัมฤทธิ์ตามภารกิจของกระทรวง ประกอบด้วยอำนาจหน้าที่ ๑๐ ข้อ ดังนี้

- ๑) ศึกษา วิเคราะห์ และจัดทำข้อมูลเพื่อเสนอแนะรัฐมนตรีสำหรับใช้ในการกำหนดนโยบาย เป้าหมาย และผลสัมฤทธิ์ของกระทรวง
- ๒) พัฒนายุทธศาสตร์การบริหารของกระทรวง
- ๓) แลกเปลี่ยนนโยบายเป็นแนวทางและแผนการปฏิบัติราชการ โครงการ และโครงการพิเศษ
- ๔) ดำเนินการและประสานงานกับองค์การหรือหน่วยงานที่เกี่ยวข้องกับกิจการด้านการเกษตรต่างประเทศ
- ๕) ดำเนินการเกี่ยวกับการตรวจสอบและประเมินผลการปฏิบัติราชการของส่วนราชการในสังกัดกระทรวง
- ๖) กำหนดยุทธศาสตร์การพัฒนาและพัฒนาบุคลากรของกระทรวง
- ๗) ดำเนินการเกี่ยวกับกฎหมายและระเบียบที่อยู่ในความรับผิดชอบของกระทรวง และกฎหมายอื่นที่เกี่ยวข้อง
- ๘) พัฒนาระบบเทคโนโลยีสารสนเทศเพื่อใช้ในการบริหารงานและการบริการ รวมทั้ง ประชาสัมพันธ์และเผยแพร่ข้อมูลสารนิเทศด้านการเกษตร
- ๙) ดำเนินการบริหารกองทุนเพื่อช่วยเหลือเกษตรกรและรับเรื่องร้องเรียน
- ๑๐) ปฏิบัติการอื่นใดตามที่กฎหมายกำหนดให้เป็นอำนาจหน้าที่ของสำนักงานปลัดกระทรวงเกษตรและสหกรณ์หรือตามที่รัฐมนตรีหรือคณะรัฐมนตรีมอบหมาย

พันธกิจ	หน้าที่ตามกฎหมาย	กิจกรรมที่ให้บริการ	ผลผลิต/บริการ	ผู้รับบริการ	การส่งมอบผลผลิตและบริการ	ความสำเร็จของส่วนราชการ
๑. ผลักดันและขับเคลื่อนนโยบายและยุทธศาสตร์ของกระทรวงสู่การปฏิบัติในทุกระดับให้เกิดผลสัมฤทธิ์	๑) ศึกษา วิเคราะห์ และจัดทำข้อมูลเพื่อเสนอแนะรัฐมนตรีสำหรับใช้ในการกำหนดนโยบาย เป้าหมาย และผลสัมฤทธิ์ของกระทรวง	- ศึกษา วิเคราะห์ และจัดทำข้อมูลเพื่อเสนอแนะรัฐมนตรี สำหรับใช้ในการกำหนดนโยบาย เป้าหมาย และผลสัมฤทธิ์ของกระทรวง	- ข้อมูลเพื่อเสนอแนะรัฐมนตรี	- รัฐมนตรี	- การประชุม	- รัฐมนตรีมีข้อมูล/ข้อเสนอแนะถูกต้อง ครบถ้วน ครอบคลุมสำหรับใช้ในการกำหนดนโยบาย เป้าหมาย และผลสัมฤทธิ์ของกระทรวง
	๒) พัฒนายุทธศาสตร์การบริหารของกระทรวง	- จัดทำยุทธศาสตร์การบริหารของกระทรวง	- ยุทธศาสตร์การบริหารของกระทรวง	- ส่วนราชการในสังกัด กษ.	- หนังสือราชการ - การประชุม	- ส่วนราชการในสังกัด กษ. มีระบบการบริหารจัดการองค์การที่มีประสิทธิภาพและสามารถดำเนินงานตอบสนองนโยบายกระทรวงและรัฐบาลได้
	๓) แปลงนโยบายเป็นแนวทางและแผนการปฏิบัติราชการ โครงการ และโครงการพิเศษ	- จัดทำแนวทางการดำเนินงานโครงการสำคัญ	- แนวทางการดำเนินงานโครงการสำคัญ	- ส่วนราชการในสังกัด กษ.	- หนังสือราชการ - การประชุมชี้แจง	- ส่วนราชการในสังกัด กษ. มีระบบการบริหารจัดการองค์การที่มีประสิทธิภาพและสามารถดำเนินงานตอบสนองนโยบายกระทรวงและรัฐบาลได้
		- บริหารจัดการโครงการพัฒนาเกษตรกรตามแนวปรัชญาเศรษฐกิจพอเพียง	- จำนวนเกษตรกรที่ได้รับความรู้ตามแนวปรัชญาเศรษฐกิจพอเพียง	- เกษตรกร	- การจัดฝึกอบรมและจัดทำสื่อให้ความรู้ในรูปแบบต่างๆ	- เกษตรกรมีศักยภาพตามแนวปรัชญาเศรษฐกิจพอเพียง
	๔) ดำเนินการและประสานงานกับองค์กรหรือหน่วยงานเกี่ยวกับกิจการด้านการเกษตรต่างประเทศ	- จัดทำข้อตกลงด้านการเกษตรระหว่างประเทศ	- ข้อตกลงด้านการเกษตรระหว่างประเทศ	- ส่วนราชการในสังกัด กษ. - องค์กรหรือหน่วยงานเกี่ยวกับกิจการด้านการเกษตรต่างประเทศ	- หนังสือราชการ	- ช่วยเสริมสร้างขีดความสามารถในการแข่งขันด้านสินค้าเกษตรของประเทศ
		- ตรวจสอบราชการกระทรวง	- รายงานผลการตรวจราชการ	- ส่วนราชการในสังกัด กษ.		
		- ตรวจสอบภายในกระทรวง	- รายงานผลการตรวจสอบภายใน	- ส่วนราชการในสังกัด กษ.		
๕) ดำเนินการบริหารกองทุนเพื่อช่วยเหลือเกษตรกรและรับเรื่องร้องเรียน	- ช่วยเหลือเกษตรกรในรูปแบบเงินกู้เพื่อปลดปล่อยหนี้สินและสงวนรักษาที่ดิน	- จำนวนเกษตรกรและผู้ยากจนที่ได้รับความช่วยเหลือจากกองทุน	- เกษตรกรและผู้ยากจน	- ดำเนินการผ่านธนาคารเพื่อการเกษตรและสหกรณ์การเกษตร (ธ.ก.ส.)	- เกษตรกรได้รับการช่วยเหลือตามหลักเกณฑ์ที่กฎหมายกำหนด	

พันธกิจ	หน้าที่ตามกฎหมาย	กิจกรรมที่ให้บริการ	ผลผลิต/บริการ	ผู้รับบริการ	การส่งมอบผลผลิตและบริการ	ความสำเร็จของส่วนราชการ
		- บริหารจัดการเรื่องร้องเรียน	- จำนวนเรื่องร้องเรียนที่มีการดำเนินการแก้ไข	- ผู้ร้องเรียน	- หนังสือราชการ - ระบบรับเรื่องราร้องทุกขในเว็ปไซต์ กษ.	- เรื่องร้องเรียนได้รับการแก้ไขอย่างรวดเร็ว
๒. ส่งเสริม สนับสนุน การพัฒนาระบบ การบริหารจัดการภาครัฐ ของกระทรวง	๕) ดำเนินการเกี่ยวกับการตรวจสอบและประเมินผล การปฏิบัติราชการของส่วน ราชการในสังกัดกระทรวง	- การประเมินส่วนราชการตาม มาตรการปรับปรุงประสิทธิภาพ ในการปฏิบัติราชการของ ส่วนราชการ (มาตรา ๔๔)	- แบบประเมินและ รายงานผลการประเมิน ส่วนราชการตาม มาตรการปรับปรุง ประสิทธิภาพในการ ปฏิบัติราชการของ ส่วนราชการ	- ปลัด กษ. - ส่วนราชการในสังกัด กษ.	- หนังสือราชการ - การประชุม	- ส่วนราชการในสังกัด กษ. มีระบบ การบริหารจัดการองค์การที่มี ประสิทธิภาพและสามารถ ดำเนินงานตอบสนองนโยบาย กระทรวงและรัฐบาลได้
	๖) กำหนดยุทธศาสตร์ การพัฒนา และพัฒนาบุคลากร ของกระทรวง	- จัดทำยุทธศาสตร์การ พัฒนา ทรัพยากรบุคคล	- แผนยุทธศาสตร์ด้าน การพัฒนาทรัพยากร บุคคลของกระทรวง	- ส่วนราชการในสังกัด กษ.	- หนังสือราชการ	- กษ. มีทิศทางด้านการพัฒนา ทรัพยากรบุคคลที่ชัดเจน และ นำไปปฏิบัติได้
		- พัฒนาบุคลากรของกระทรวง	- บุคลากรมีทักษะและ ความรู้เพิ่มขึ้น	- ส่วนราชการในสังกัด กษ.	- การให้ความรู้ ในรูปแบบต่างๆ เช่น Classroom, e-Learning, การจัด ฝึกอบรม, การจัดทำ สื่อความรู้ในรูปแบบ ต่างๆ	- บุคลากรมีความรู้ความสามารถและมีสมรรถนะในการปฏิบัติงานตาม สายวิชาชีพ
๗) ดำเนินการเกี่ยวกับกฎหมาย และระเบียบที่อยู่ในความ รับผิดชอบของกระทรวงและ กฎหมายอื่น ที่เกี่ยวข้อง	- ดำเนินการด้านกฎหมายของ กระทรวง	- ผลการดำเนินงานด้าน กฎหมาย ประกอบด้วย ๑) การยกร่างและตรวจ ร่างกฎหมาย ๒) การให้คำแนะนำ/ ปรัชชาด้านกฎหมาย ๓) การพิจารณา ดำเนินการด้านนิติกรรม สัญญา ๔) การดำเนินคดี	- ส่วนราชการในสังกัด กษ.	- หนังสือราชการ	- ส่วนราชการในสังกัด กษ. ปฏิบัติงานได้ถูกต้องตามกฎหมาย	

พันธกิจ	หน้าที่ตามกฎหมาย	กิจกรรมที่ให้บริการ	ผลผลิต/บริการ	ผู้รับบริการ	การส่งมอบผลผลิตและบริการ	ความสำเร็จของส่วนราชการ
			๕) การดำเนินการเกี่ยวกับวิธีปฏิบัติราชการทางปกครอง ๖) การดำเนินการเกี่ยวกับความรับผิดชอบของเจ้าหน้าที่			
	๘) พัฒนาระบบเทคโนโลยีสารสนเทศเพื่อใช้ในการบริหารงานและการบริการ รวมทั้งประชาสัมพันธ์และเผยแพร่ข้อมูลสารนิเทศด้านการเกษตร	- สื่อสาร/ประชาสัมพันธ์ข้อมูลด้านการเกษตร	- สื่อประชาสัมพันธ์รูปแบบต่างๆ	- ผู้บริหาร - ส่วนราชการในสังกัด กษ. - เกษตรกร/ประชาชน	- หนังสือราชการ/เอกสาร - Website - Application	- ประชาชนรับทราบข้อมูลที่ถูกต้องเกี่ยวกับการดำเนินการของ กษ.
		- จัดทำระบบสารสนเทศเพื่อการบริหารงานและบริการ - ให้คำปรึกษาแนะนำในด้านระบบเทคโนโลยีสารสนเทศ	- ระบบสารสนเทศ - ฐานข้อมูลสารสนเทศ	- ส่วนราชการในสังกัด กษ. - เกษตรกร/ประชาชน	- การให้คำปรึกษาแนะนำในด้านเทคโนโลยีสารสนเทศได้อย่างถูกต้องและตรงกับความต้องการ - การให้บริการระบบสารสนเทศ/ระบบฐานข้อมูลที่สนับสนุนการปฏิบัติงานและการตัดสินใจได้อย่างถูกต้อง	- การให้บริการระบบสารสนเทศเพื่อสนับสนุนการปฏิบัติงานและการตัดสินใจได้อย่างถูกต้องและรวดเร็ว คือ ๑) การปฏิบัติงานตามนโยบายรัฐบาลด้านการขับเคลื่อนเศรษฐกิจดิจิทัล ๒) เว็บไซต์ กษ. และเว็บไซต์ สป.กษ.

- ความสำคัญเชิงเปรียบเทียบของพันธกิจหรือหน้าที่ต่อความสำเร็จของส่วนราชการคืออะไร และการเพิ่มขีดความสามารถในการแข่งขันของประเทศคืออะไร

สำนักงานปลัดกระทรวงเกษตรและสหกรณ์เห็นความสำคัญกับพันธกิจ อำนาจหน้าที่ตามกฎหมาย และกิจกรรมที่ส่งมอบให้ผู้รับบริการของสำนักงานปลัดกระทรวงเกษตรและสหกรณ์ โดยได้แบ่งกลุ่มผู้รับบริการออกเป็น ๒ กลุ่ม คือ ส่วนราชการและเกษตรกร **ประกอบกับวิสัยทัศน์ของสำนักงานปลัดกระทรวงเกษตรและสหกรณ์ต้องการมุ่งเน้นการผลักดันและขับเคลื่อนนโยบายและยุทธศาสตร์ของกระทรวงสู่การปฏิบัติในทุกระดับให้เกิดผลสัมฤทธิ์ รวมทั้งส่งเสริม สนับสนุนการพัฒนาระบบการบริหารจัดการภาครัฐของกระทรวง ดังนั้น หน้าที่สำคัญที่ส่งผลต่อความสำเร็จของส่วนราชการ คือ การบริหารโครงการสำคัญ/โครงการพิเศษของกระทรวงไปสู่การปฏิบัติ เนื่องจากเป็นกระบวนการที่ทำให้เกิดการถ่ายทอดนโยบายและไปสู่การปฏิบัติให้กับส่วนราชการในสังกัดกระทรวงเกษตรและสหกรณ์ และเป็นกลไกในการขับเคลื่อนนโยบายไปสู่หน่วยงานในสังกัดสำนักงานปลัดกระทรวงเกษตรและสหกรณ์ในระดับพื้นที่ ทำให้เกิดแนวทางการปฏิบัติงานที่เป็นไปในทิศทางเดียวกันและเกิดผลสัมฤทธิ์สูงสุด**

นอกจากนี้ ความสำเร็จในการผลักดันและขับเคลื่อนนโยบายและยุทธศาสตร์ของกระทรวงสู่การปฏิบัติในทุกระดับให้เกิดผลสัมฤทธิ์ มีหน้าที่สำคัญ คือ งานบริหารจัดการข้อร้องเรียน งานช่วยเหลือเกษตรกร งานสงเคราะห์เกษตรกร และงานบริหารจัดการด้านการเกษตรต่างประเทศ เนื่องจากเป็นกระบวนการที่สนับสนุนการปฏิบัติงานและให้บริการของส่วนราชการในสังกัดเป็นอย่างดีและมีประสิทธิภาพ และความสำเร็จในการส่งเสริม สนับสนุนการพัฒนาระบบการบริหารจัดการภาครัฐของกระทรวง คือ การพัฒนาระบบราชการของกระทรวง งานตรวจราชการ งานตรวจสอบภายในของกระทรวง งานดำเนินการด้านกฎหมายของกระทรวง งานพัฒนาทรัพยากรบุคคลของกระทรวง งานบริหารทรัพยากรบุคคลของกระทรวง งานบริหารจัดการระบบเทคโนโลยีสารสนเทศของกระทรวง และงานประชาสัมพันธ์

(๒) วิสัยทัศน์และค่านิยม

- เป้าประสงค์วิสัยทัศน์และค่านิยมของส่วนราชการที่ได้ประกาศไว้คืออะไร

ตามแผนปฏิบัติราชการประจำปี พ.ศ. ๒๕๖๒ ของสำนักงานปลัดกระทรวงเกษตรและสหกรณ์มีการกำหนดทิศทางองค์กร เพื่อเป็นแนวทางในการปฏิบัติขององค์กรและบุคลากร และช่วยให้การดำเนินงานมีความชัดเจนซึ่งประกอบด้วย

เป้าประสงค์

- ๑) เกษตรกรในจังหวัดชายแดนภาคใต้ได้รับการพัฒนาและส่งเสริมอาชีพด้านการเกษตร
- ๒) เกษตรกรสามารถพึ่งพาตนเองได้
- ๓) เกษตรกรและผู้ยากจนได้รับการแก้ไขปัญหาหนี้สิน
- ๔) ศักยภาพในการผลิตภาคการเกษตรเพิ่มขึ้น

วิสัยทัศน์

ศูนย์กลางการขับเคลื่อนนโยบายและยุทธศาสตร์ด้านการเกษตรและสหกรณ์ของประเทศภายในปี พ.ศ.

๒๕๗๙

วัฒนธรรมองค์การ

“HOPE”

- H :Honesty : มีคุณธรรม
- O :Ownership : รับผิดชอบร่วมกัน
- P :Prompt to change : พร้อมรับการเปลี่ยนแปลง
- E :Establish : สร้างสรรค์

ค่านิยม

“ซื่อสัตย์ พัฒนาตนเองอย่างต่อเนื่อง รับฟังความคิดเห็น มุ่งผลสัมฤทธิ์”

- สมรรถนะหลักของส่วนราชการคืออะไร และมีความเกี่ยวข้องอย่างไรกับพันธกิจของส่วนราชการ ความสำคัญของสมรรถนะหลักของส่วนราชการที่มีต่อการพัฒนาเศรษฐกิจ สังคม สาธารณสุขและสิ่งแวดล้อมของประเทศคืออะไร ทั้งทางตรงและทางอ้อม

สำนักงานปลัดกระทรวงเกษตรและสหกรณ์มีสมรรถนะสำคัญซึ่งจะขับเคลื่อนองค์การให้บรรลุพันธกิจและอำนาจหน้าที่ ดังนี้

- ๑) การเข้าใจบริบทของความร่วมมือด้านการเกษตรและสามารถเชื่อมโยงการทำงานเพื่อการอำนวยความสะดวกและบริหารจัดการนโยบายและแนวทางการปฏิบัติงานไปสู่การปฏิบัติงานของส่วนราชการในสังกัดกระทรวงได้มีประสิทธิภาพ
- ๒) ความคล่องตัวในการปรับเปลี่ยนกลไก/รูปแบบ/วิธีการปฏิบัติงานเพื่อตอบสนองนโยบายและทันต่อสถานการณ์ที่เปลี่ยนแปลงไป

สมรรถนะหลักของสำนักงานปลัดกระทรวงเกษตรและสหกรณ์ส่งผลต่อความเป็นอยู่ของประชาชนและเกษตรกรสามารถพึ่งพาตนเองได้ มีคุณภาพชีวิตความเป็นอยู่ อาชีพ และรายได้ที่สูงขึ้น

(๓) ลักษณะโดยรวมของบุคลากร

- ลักษณะโดยรวมของบุคลากรในส่วนราชการเป็นอย่างไร

ลักษณะโดยรวมของบุคลากรในสำนักงานปลัดกระทรวงเกษตรและสหกรณ์ ณ วันที่ ๓๑ ตุลาคม ๒๕๖๑ ประกอบด้วย บุคลากร จำนวนทั้งสิ้น ๑,๘๘๖ คน ซึ่งประกอบด้วยข้าราชการ จำนวน ๑,๒๐๒ คน ลูกจ้างประจำ จำนวน ๑๔๒ คน และพนักงานราชการ จำนวน ๕๕๑ คน ทั้งนี้ สำนักงานปลัดกระทรวงเกษตรและสหกรณ์มีบุคลากรปฏิบัติงานทั้งในส่วนกลางและส่วนภูมิภาค จำนวน ๗๖ จังหวัด และมีสัดส่วนจำนวนตำแหน่งของข้าราชการ ส่วนใหญ่เป็นตำแหน่งประเภทวิชาการ ในสายงานนักวิเคราะห์นโยบายและแผน

- มีการจำแนกบุคลากรออกเป็นกลุ่มและประเภทอะไรบ้าง

บุคลากรในสำนักงานปลัดกระทรวงเกษตรและสหกรณ์ แบ่งออกเป็น ๓ กลุ่ม ประกอบด้วย ข้าราชการ ลูกจ้างประจำ และพนักงานราชการ

๑) ข้าราชการ มีจำนวนอัตรากำลังทั้งสิ้น ๑,๒๐๒ อัตรากำลัง โดยแบ่งเป็นส่วนกลาง ๔๘๔ อัตรากำลัง ส่วนภูมิภาค ๗๑๘ อัตรากำลัง เป็นอัตรากำลังที่ถือครองจริง ๑,๐๗๗ อัตรากำลัง (ส่วนกลาง ๔๐๕ อัตรากำลัง ส่วนภูมิภาค ๖๗๒ อัตรากำลัง) ส่วนใหญ่เป็นสายงานนักวิเคราะห์นโยบายและแผน จำนวน ๕๘๕ คน คิดเป็นร้อยละ ๕๔.๓๒ (ส่วนกลางจำนวน ๑๓๖ คน คิดเป็นร้อยละ ๑๒.๖๓ ส่วนภูมิภาคจำนวน ๔๔๙ คน คิดเป็นร้อยละ ๔๑.๖๙) รองลงมาเป็นเจ้าพนักงานธุรการ จำนวน ๑๕๐ คน คิดเป็นร้อยละ ๑๓.๓๓ (ส่วนกลางจำนวน ๕๐ คน คิดเป็นร้อยละ ๔.๖๔ ส่วนภูมิภาคจำนวน ๑๐๐ คน คิดเป็นร้อยละ ๙.๖๙) ข้าราชการโดยส่วนใหญ่ มีวุฒิการศึกษาระดับปริญญาตรี รองลงมาวุฒิการศึกษาระดับปริญญาโทตามลำดับ และมีอายุเฉลี่ย ๔๑.๖๔ โดยมีอายุระหว่าง ๔๑ - ๕๐ ปี มากที่สุด (จำนวน ๔๐๔ คน คิดเป็นร้อยละ ๓๓.๕๑)

๒) ลูกจ้างประจำ มีจำนวนทั้งสิ้น ๑๓๓ คน ส่วนใหญ่เป็นพนักงานขับรถยนต์ (จำนวน ๖๒ คน คิดเป็นร้อยละ ๔๖.๖๒) รองลงมาเป็นพนักงานพิมพ์ (จำนวน ๖๑ คน คิดเป็นร้อยละ ๔๕.๘๖) โดยส่วนใหญ่มีวุฒิการศึกษาต่ำกว่าระดับปริญญาตรี (จำนวน ๑๑๗ คน ร้อยละ ๘๘.๗๒) และมีช่วงอายุมากกว่า ๕๐ ปี มากที่สุด (จำนวน ๘๐ คน คิดเป็นร้อยละ ๖๐.๑๕)

๓) พนักงานราชการ มีจำนวนทั้งสิ้น ๕๕๑ คน ส่วนใหญ่เป็นเจ้าหน้าที่วิเคราะห์นโยบายและแผน (จำนวน ๒๗๗ คน คิดเป็นร้อยละ ๕๐.๓๒) รองลงมาเป็นเจ้าหน้าที่บริหารงานทั่วไป (จำนวน ๗๓ คน คิดเป็นร้อยละ ๑๓.๒๕) โดยส่วนใหญ่มีวุฒิการศึกษาระดับปริญญาตรี (จำนวน ๔๓๘ คน คิดเป็นร้อยละ ๗๙.๔๙) และมีอายุในช่วง ๓๑ - ๔๐ ปี มากที่สุด (จำนวน ๒๗๓ คน คิดเป็นร้อยละ ๔๙.๕๕)

- อะไรคือข้อกำหนดพื้นฐานด้านการศึกษาสำหรับกลุ่มบุคลากรประเภทต่างๆ

สำนักงานปลัดกระทรวงเกษตรและสหกรณ์ได้กำหนดข้อกำหนดพื้นฐานด้านการศึกษา โดยดำเนินการตามมาตรฐานการกำหนดตำแหน่งของสำนักงาน ก.พ. ดังนี้

๑) บุคลากรประเภท ข้าราชการ

- ตำแหน่งประเภท ทั่วไป คือ วุฒิการศึกษาระดับประกาศนียบัตรวิชาชีพ
- ตำแหน่งประเภท วิชาการ คือ วุฒิการศึกษาระดับปริญญาตรี

๒) บุคลากรประเภท พนักงานราชการ

- กำหนดมาตรฐานการศึกษาตามลักษณะงานและคุณสมบัติเฉพาะของแต่ละกลุ่มงาน

- องค์ประกอบสำคัญที่ทำให้บุคลากรเหล่านี้มีส่วนร่วมในการทำงานเพื่อบรรลุพันธกิจและวิสัยทัศน์ของส่วนราชการคืออะไร

- ๑) การส่งเสริมการแลกเปลี่ยนเรียนรู้ระหว่างบุคลากรในหน่วยงาน และระหว่างผู้บริหารและระดับปฏิบัติ
- ๒) กิจกรรมสร้างความสัมพันธ์ระหว่างบุคลากรส่วนกลางและบุคลากรส่วนภูมิภาค
- ๓) การส่งเสริมและพัฒนาระบบพี่เลี้ยง

- ในการทำงานจำเป็นต้องมีข้อกำหนดด้านสุขภาพ ความปลอดภัย และความเสี่ยงภัยของส่วนราชการอะไรบ้าง

- ไม่มี -

- ประเด็นการเปลี่ยนแปลงด้านบุคลากรที่สำคัญคืออะไร พื้นฐานของบุคลากรที่มีผลต่อการวางแผนการพัฒนา และการสร้างขีดความสามารถให้เป็นองค์การสมรรถนะสูงมีอะไรบ้าง

การเปลี่ยนแปลงโยกย้ายบุคลากรโดยไม่พิจารณาและคำนึงถึงคุณสมบัติ ความรู้ ความสามารถในตำแหน่ง แต่ละตำแหน่ง อาจส่งผลกระทบต่อการทำงาน ทำให้ไม่มีความต่อเนื่อง ตลอดจนขาดประสิทธิภาพและประสิทธิผล ดังนั้น บุคลากรที่มีผลต่อการวางแผนการพัฒนาและการสร้างขีดความสามารถในการเป็นองค์การสมรรถนะสูงจะต้องมี ลักษณะที่สำคัญ คือ มีความรู้และความสามารถในการคิด/วิเคราะห์อย่างเป็นระบบ มีความคิดริเริ่มสร้างสรรค์ ยอมรับ แนวคิดใหม่ๆ สามารถปรับตัวให้เข้ากับการเปลี่ยนแปลงที่เกิดขึ้น และมีความรับผิดชอบสูง

(๔) สิ้นทรัพย์

- ส่วนราชการมีอาคารสถานที่ เทคโนโลยี และอุปกรณ์ที่สำคัญอะไรบ้าง รวมทั้งเทคโนโลยีการสื่อสารและการให้บริการ

อาคารสถานที่

สำนักงานปลัดกระทรวงเกษตรและสหกรณ์มีหน่วยงานทั้งในส่วนกลาง ส่วนภูมิภาค และต่างประเทศ ดังนี้

๑) ส่วนกลาง

- เลขที่ ๓ ถนนราชดำเนินนอก แขวงบ้านพานถม เขตพระนคร กรุงเทพฯ จำนวน ๕ อาคาร
- อาคารหลังอนุสาวรีย์สามบุรพจารย์ เกษตรกลาง บางเขน กรุงเทพฯ

๒) ส่วนภูมิภาค

- สำนักงานเกษตรและสหกรณ์จังหวัดที่ตั้งหน่วยงานอยู่ใน ๗๖ จังหวัด ประกอบด้วย
 - สำนักงานเกษตรและสหกรณ์ที่มีสำนักงานอยู่ที่ศาลากลางจังหวัด รวม ๕๗ จังหวัด
 - สำนักงานเกษตรและสหกรณ์ที่มีสำนักงานอยู่ที่ศูนย์ราชการจังหวัด รวม ๔ จังหวัด
 - สำนักงานเกษตรและสหกรณ์ที่มีสำนักงานอยู่ที่ตั้งอื่นๆ รวม ๑๕ จังหวัด ได้แก่
 ๑. สำนักงานเกษตรและสหกรณ์ที่มีสำนักงานอยู่ที่สำนักงานของหน่วยงานราชการอื่น รวม ๑๒ จังหวัด
 ๒. สำนักงานเกษตรและสหกรณ์ที่มีสำนักงานอยู่ที่สำนักงานของเอกชน รวม ๓ จังหวัด

๓) ต่างประเทศ

- สำนักงานที่ปรึกษาการเกษตรต่างประเทศ จำนวน ๑๑ แห่ง ประกอบด้วย
 - สำนักงานที่ปรึกษาการเกษตรต่างประเทศ จำนวน ๗ แห่ง คือ
 ๑. สหภาพยุโรป ราชอาณาจักรเบลเยียม
 ๒. กรุงโรม สาธารณรัฐอิตาลี
 ๓. กรุงวอชิงตัน ดี.ซี. สหรัฐอเมริกา
 ๔. กรุงแคนเบอร์รา เครือรัฐออสเตรเลีย
 ๕. กรุงโตเกียว ประเทศญี่ปุ่น
 ๖. กรุงปักกิ่ง สาธารณรัฐประชาชนจีน
 ๗. กรุงจาการ์ตา สาธารณรัฐอินโดนีเซีย
 - ฝ่ายการเกษตรประจำกงสุลใหญ่ จำนวน ๓ แห่ง คือ
 ๑. นครกว่างโจว สาธารณรัฐประชาชนจีน
 ๒. นครเซี่ยงไฮ้ สาธารณรัฐประชาชนจีน
 ๓. นครลอสแอนเจลิส สหรัฐอเมริกา
 - ฝ่ายการเกษตรประจำสถานเอกอัครราชทูตไทย จำนวน ๑ แห่ง คือ กรุงมอสโก สหพันธรัฐรัสเซีย

เทคโนโลยีและอุปกรณ์

สำนักงานปลัดกระทรวงเกษตรและสหกรณ์เป็นส่วนราชการที่มีความหลากหลาย ในเรื่องภารกิจ กระบวนการ ขั้นตอนการทำงาน กลุ่มเป้าหมายผู้รับบริการที่หลากหลายที่ต้องมีการนำเทคโนโลยี อุปกรณ์และสิ่งอำนวยความสะดวก มาพัฒนาส่งเสริมและปรับเปลี่ยนการนำเทคโนโลยีสารสนเทศและการสื่อสารมาใช้ให้เกิดประสิทธิภาพประสิทธิผลกับทุกกลุ่มเป้าหมาย เช่น การเผยแพร่ประชาสัมพันธ์ การพัฒนาเทคโนโลยีสารสนเทศและการสื่อสาร การพัฒนาบุคลากร เป็นต้น จึงต้องมีการจัดหาทั้งอุปกรณ์ เทคโนโลยีที่ทันสมัยเพียงพอกับความต้องการ และคุ้มค่าในการปฏิบัติงาน ดังรายละเอียดต่อไปนี้

๑) โครงสร้างพื้นฐานเครือข่ายสื่อสาร (Network Infrastructure) ครอบคลุมเชื่อมโยงทั้งหน่วยงาน ได้แก่

- ระบบเครือข่ายสำนักงานปลัดกระทรวงเกษตรและสหกรณ์ (OPSMOAC Network) ประกอบด้วยระบบ อินทราเน็ต (Intranet) ระบบเครือข่ายอินเทอร์เน็ต (Internet) และระบบเครือข่ายอินเทอร์เน็ตไร้สาย (MOAC WIFI)
- ระบบเครือข่ายสื่อสารกระทรวงมหาดไทย (MOI Net)
- ระบบเครือข่ายสารสนเทศ CABNET (Cabinet Network)
- ระบบเครือข่ายภาครัฐ (GIN : Government Information Network)
- ระบบเครือข่ายเพื่อรองรับระบบการบริหารการเงินการคลังภาครัฐแบบอิเล็กทรอนิกส์ (GFMS : Government Fiscal Management System)

๒) ระบบข้อมูลสารสนเทศของสำนักงานปลัดกระทรวงเกษตรและสหกรณ์ ประกอบด้วย

- ระบบสารสนเทศเพื่อให้บริการข้อมูลแก่ประชาชน ประกอบด้วย เว็บไซต์กระทรวงเกษตรและสหกรณ์ (www.moac.go.th) และเว็บไซต์สำนักงานปลัดกระทรวงเกษตรและสหกรณ์ (www.opsmoac.go.th)
- ระบบสารสนเทศเพื่อสนับสนุนการปฏิบัติงาน ประกอบด้วย ระบบสารสนเทศบริหารทรัพยากรบุคคล ระบบฐานข้อมูลระบบคอมพิวเตอร์ของกระทรวงเกษตรและสหกรณ์ ระบบเงินเดือนค่าจ้าง ระบบฐานข้อมูลด้านเกษตรและสหกรณ์ จังหวัด ระบบสารบรรณอิเล็กทรอนิกส์ ระบบรายงานผลการดำเนินงาน ๕ ประสานสืบสานเกษตรทฤษฎีใหม่ถวายในหลวง ระบบแผนพัฒนารายบุคคล ระบบฐานข้อมูลสินทรัพย์ (สำนักงานปลัดกระทรวงเกษตรและสหกรณ์) และระบบติดตามแผนงานและงบประมาณ
- ระบบสารสนเทศสำหรับบริการประชาชน ประกอบด้วย ระบบเกษตรพันธสัญญา ระบบรับเรื่องราวร้องทุกข์ และระบบกองทุนสงเคราะห์เกษตรกร
- ระบบสารสนเทศสำหรับผู้บริหาร ประกอบด้วย ศูนย์ปฏิบัติการข้อมูลเกษตร (War Room)
- ระบบนวัตกรรม ประกอบด้วย แอปพลิเคชันทำเนียบส่วนราชการกระทรวงเกษตรและสหกรณ์ (One๒MOAC) และแอปพลิเคชันเกษตรดิจิทัล

๓) ระบบรักษาความปลอดภัยระบบเทคโนโลยีสารสนเทศของสำนักงานปลัดกระทรวงเกษตรและสหกรณ์ ได้แก่

ระบบ ระบบตรวจสอบการบุกรุกและตรวจสอบความปลอดภัยระบบคอมพิวเตอร์และเครือข่าย (IPS : Instruction Prevention System) ระบบ Firewall ระบบพิสูจน์ตัวตน (Authentication) และอุปกรณ์ป้องกันการบุกรุกเว็บไซต์ (Web Application Firewall)

(๕) กฎหมาย กฎระเบียบ และข้อบังคับ

- ส่วนราชการดำเนินการภายใต้สภาพแวดล้อมด้านกฎหมาย กฎระเบียบ และข้อบังคับที่สำคัญอะไรบ้าง
สำนักงานปลัดกระทรวงเกษตรและสหกรณ์ดำเนินการภายใต้กฎหมาย กฎ ระเบียบ ข้อบังคับที่สำคัญ
ในการส่งมอบงานบริการขององค์กร ดังนี้

กฎหมายตามภารกิจหลัก

- ๑) พระราชบัญญัติส่งเสริมและพัฒนาระบบเกษตรพันธสัญญา พ.ศ. ๒๕๖๐
- ๒) พระราชบัญญัติกองทุนสงเคราะห์เกษตรกร พ.ศ. ๒๕๕๔
- ๓) ระเบียบคณะกรรมการสงเคราะห์เกษตรกรว่าด้วยหลักเกณฑ์ วิธีการ และเงื่อนไขในการจัดสรรเงินกองทุน
สงเคราะห์เกษตรกร พ.ศ. ๒๕๕๔ และที่แก้ไขเพิ่มเติม
- ๔) ระเบียบคณะกรรมการสงเคราะห์เกษตรกรว่าด้วยการรับจ่ายเงิน การเก็บรักษาเงิน การใช้จ่ายเงิน
เป็นค่าใช้จ่ายในการดำเนินงานของกองทุน การจัดหาผลประโยชน์ของกองทุน และการจำหน่ายทรัพย์สินจากบัญชี
กองทุนเป็นสูญ พ.ศ. ๒๕๕๖ และที่แก้ไขเพิ่มเติม
- ๕) ระเบียบสำนักงานปลัดกระทรวงเกษตรและสหกรณ์ว่าด้วยการใช้เงินอุดหนุนโครงการศูนย์เครือข่าย
ปราชญ์ชาวบ้าน ฉบับที่ ๑ ฉบับที่ ๒ และฉบับที่ ๓
- ๖) ระเบียบสำนักนายกรัฐมนตรีว่าด้วยการช่วยเหลือเกษตรกรและผู้ยากจน พ.ศ. ๒๕๒๘
- ๗) *ระเบียบสำนักนายกรัฐมนตรีว่าด้วยการช่วยเหลือเกษตรกรและผู้ยากจน (ฉบับที่ ๗) พ.ศ. ๒๕๖๑*
- ๘) ระเบียบสำนักนายกรัฐมนตรีว่าด้วยกองทุนหมุนเวียนเพื่อการกู้ยืมแก่เกษตรกรและผู้ยากจน พ.ศ. ๒๕๔๖
- ๙) *ระเบียบสำนักนายกรัฐมนตรีว่าด้วยกองทุนหมุนเวียนเพื่อการกู้ยืมแก่เกษตรกรและผู้ยากจน (ฉบับที่ ๔)
พ.ศ. ๒๕๖๑*
- ๑๐) ระเบียบว่าด้วยการบริหารกองทุนหมุนเวียนเพื่อการกู้ยืมแก่เกษตรกรและผู้ยากจน พ.ศ. ๒๕๔๗
- ๑๑) *ระเบียบว่าด้วยการบริหารกองทุนหมุนเวียนเพื่อการกู้ยืมแก่เกษตรกรและผู้ยากจน พ.ศ. ๒๕๖๑*
- ๑๒) ระเบียบสำนักนายกรัฐมนตรีว่าด้วยการจัดการเรื่องราวร้องทุกข์ พ.ศ. ๒๕๕๒
- ๑๓) กฎหมายในความรับผิดชอบของกระทรวงเกษตรและสหกรณ์ (ด้านพืช ด้านสัตว์ ด้านปัจจัยการผลิต
และด้านที่ดิน) รายละเอียดตามหนังสือกฎหมายเกษตรของสำนักกฎหมาย สำนักงานปลัดกระทรวงเกษตรและสหกรณ์
- ๑๔) *ประกาศกระทรวงเกษตรและสหกรณ์ เรื่อง หลักเกณฑ์การช่วยเหลือเกษตรกรและผู้ยากจน และแนวทาง
การติดตามการชำระหนี้*
- ๑๕) ประกาศกระทรวงเกษตรและสหกรณ์ เรื่อง การกำหนดผลิตผลเกษตรกรรมขั้นต้น
- ๑๖) ประกาศกระทรวงเกษตรและสหกรณ์และกระทรวงพาณิชย์ เรื่อง การกำหนดผลิตภัณฑอาหาร
- ๑๗) ประกาศกระทรวงเกษตรและสหกรณ์ เรื่อง การช่วยเหลือผู้ประกอบการอาชีพเกษตรกรที่ประสบ
ความเดือดร้อน
- ๑๘) ประกาศกระทรวงเกษตรและสหกรณ์ เรื่อง หลักเกณฑ์และวิธีการแจ้งการประกอบธุรกิจและการเลิก
การประกอบธุรกิจในระบบเกษตรพันธสัญญา
- ๑๙) ประกาศกระทรวงเกษตรและสหกรณ์ เรื่อง หลักเกณฑ์และวิธีการในการจัดส่งและเก็บรักษาเอกสาร
สำหรับการชี้ชวนเกษตรกรในระบบเกษตรพันธสัญญา
- ๒๐) *ระเบียบกระทรวงเกษตรและสหกรณ์ว่าด้วยหลักเกณฑ์และวิธีการสรรหากรรมการผู้ทรงคุณวุฒิ
ในคณะกรรมการส่งเสริมและพัฒนาระบบเกษตรพันธสัญญา พ.ศ. ๒๕๖๑*
- ๒๑) *ประกาศคณะกรรมการส่งเสริมและพัฒนาระบบเกษตรพันธสัญญา เรื่อง หลักเกณฑ์และวิธีการใกล้เคียง
ข้อพิพาทและการจัดทำสัญญาประนีประนอมยอมความ*

กฎหมายกลาง

- ๑) พระราชบัญญัติระเบียบข้าราชการการเมือง พ.ศ. ๒๕๓๕
- ๒) พระราชบัญญัติระเบียบข้าราชการพลเรือน พ.ศ. ๒๕๕๑
- ๓) พระราชบัญญัติระเบียบบริหารราชการแผ่นดิน พ.ศ. ๒๕๓๔ ซึ่งแก้ไขเพิ่มเติมโดยพระราชบัญญัติระเบียบบริหารราชการแผ่นดิน (ฉบับที่ ๗) พ.ศ. ๒๕๕๐ หมวด ๖ ว่าด้วยการมอบอำนาจให้ปฏิบัติราชการในต่างประเทศ มาตรา ๒๗
- ๔) พระราชบัญญัติวิธีปฏิบัติราชการทางปกครอง พ.ศ. ๒๕๓๙ และที่แก้ไขเพิ่มเติม
- ๕) พระราชบัญญัติจัดตั้งศาลปกครองและวิธีพิจารณาคดีปกครอง พ.ศ. ๒๕๔๒ และที่แก้ไขเพิ่มเติม
- ๖) พระราชบัญญัติความรับผิดทางละเมิดของเจ้าหน้าที่ พ.ศ. ๒๕๓๙
- ๗) พระราชบัญญัติข้อมูลข่าวสารของราชการ พ.ศ. ๒๕๔๐
- ๘) พระราชบัญญัติว่าด้วยการกระทำความผิดเกี่ยวกับคอมพิวเตอร์ พ.ศ. ๒๕๕๐
- ๙) พระราชบัญญัติการอำนวยความสะดวกในการพิจารณาอนุญาตของทางราชการ พ.ศ. ๒๕๕๘
- ๑๐) พระราชกฤษฎีกาว่าด้วยการเสนอเรื่องและการประชุมคณะรัฐมนตรี พ.ศ. ๒๕๔๘
- ๑๑) พระราชบัญญัติประกอบรัฐธรรมนูญว่าด้วยการป้องกันและปราบปรามการทุจริต พ.ศ. ๒๕๔๒ และที่แก้ไขเพิ่มเติม
- ๑๒) พระราชบัญญัติวิธีการงบประมาณ พ.ศ. ๒๕๐๒
- ๑๓) พระราชบัญญัติการจัดซื้อจัดจ้างและการบริหารพัสดุภาครัฐ พ.ศ. ๒๕๖๐
- ๑๔) **พระราชบัญญัติวินัยการเงินการคลังของรัฐ พ.ศ. ๒๕๖๑**
- ๑๕) **พระราชบัญญัติการบริหารทุนหมุนเวียน พ.ศ. ๒๕๕๘**
- ๑๖) ระเบียบสำนักนายกรัฐมนตรีว่าด้วยการตรวจราชการ พ.ศ. ๒๕๔๘
- ๑๗) ระเบียบกระทรวงการคลังว่าด้วยการตรวจสอบภายในของส่วนราชการ พ.ศ. ๒๕๕๑
- ๑๘) ระเบียบคณะกรรมการตรวจเงินแผ่นดินว่าด้วยการกำหนดมาตรฐานการควบคุมภายใน พ.ศ. ๒๕๔๔
- ๑๙) ระเบียบสำนักนายกรัฐมนตรีว่าด้วยการบริหารราชการในต่างประเทศ พ.ศ. ๒๕๕๒ และที่แก้ไขเพิ่มเติม (ฉบับที่ ๒) พ.ศ. ๒๕๕๕
- ๒๐) ระเบียบกระทรวงการคลังว่าด้วยเงินอุดหนุนราชการเพื่อช่วยเหลือผู้ประสบภัยพิบัติกรณีฉุกเฉิน พ.ศ. ๒๕๕๖ และที่แก้ไขเพิ่มเติม (ฉบับที่ ๒) พ.ศ. ๒๕๕๙
- ๒๑) ระเบียบการเบิกจ่ายเงินจากคลัง การเก็บรักษาเงินและการนำเงินส่งคลัง พ.ศ. ๒๕๕๑
- ๒๒) ระเบียบว่าด้วยการบริหารงบประมาณ พ.ศ. ๒๕๔๘ และที่แก้ไขเพิ่มเติม
- ๒๓) ระเบียบคณะกรรมการตรวจเงินแผ่นดินว่าด้วยวินัยทางงบประมาณและการคลัง พ.ศ. ๒๕๔๔
- ๒๔) ระเบียบกระทรวงการคลังว่าด้วยการจัดซื้อจัดจ้างและการบริหารพัสดุภาครัฐ พ.ศ. ๒๕๖๐
- ๒๕) **ระเบียบการเบิกจ่ายเงินจากคลัง การเก็บรักษาเงินและการนำเงินส่งคลัง (ฉบับที่ ๒) พ.ศ. ๒๕๖๑**
- ๒๖) กฎกระทรวงกำหนดให้หน่วยงานอื่นเป็นหน่วยงานของรัฐตามพระราชบัญญัติการจัดซื้อจัดจ้างและการบริหารพัสดุภาครัฐ พ.ศ. ๒๕๖๐
- ๒๗) กฎกระทรวงกำหนดหลักเกณฑ์เกี่ยวกับผู้มีสิทธิขอขึ้นทะเบียนผู้ประกอบการ พ.ศ. ๒๕๖๐
- ๒๘) กฎกระทรวงกำหนดพัสดุที่รัฐต้องการส่งเสริมหรือสนับสนุนและกำหนดวิธีการจัดซื้อจัดจ้างพัสดุโดยวิธีคัดเลือกและวิธีเฉพาะเจาะจง พ.ศ. ๒๕๖๐
- ๒๙) กฎกระทรวงกำหนดวงเงินการจัดซื้อจัดจ้างพัสดุ โดยวิธีเฉพาะเจาะจง วงเงินการจัดซื้อจัดจ้างที่ไม่ทำข้อตกลงเป็นหนังสือ และวงเงินการจัดซื้อจัดจ้างในการแต่งตั้งผู้ตรวจรับพัสดุ พ.ศ. ๒๕๖๐
- ๓๐) กฎกระทรวงกำหนดหลักเกณฑ์ วิธีการ และเงื่อนไขการขึ้นทะเบียนที่ปรึกษา พ.ศ. ๒๕๖๐

๓๑) กฎกระทรวงกำหนดอัตราค่าจ้างผู้ให้บริการงานจ้างออกแบบหรือควบคุมงานก่อสร้าง พ.ศ. ๒๕๖๐

๓๒) กฎกระทรวงกำหนดเรื่องการจัดซื้อจัดจ้างกับหน่วยงานของรัฐที่ใช้สิทธิอุทธรณ์ไม่ได้ พ.ศ. ๒๕๖๐

๓๓) กฎกระทรวงกำหนดกรณีการจัดซื้อจัดจ้างพัสดุโดยวิธีเฉพาะเจาะจง พ.ศ. ๒๕๖๐

๓๔) *กฎกระทรวงกำหนดกรณีการจัดซื้อจัดจ้างพัสดุโดยวิธีเฉพาะเจาะจง พ.ศ. ๒๕๖๑*

๓๕) *กฎกระทรวงกำหนดพัสดุที่รัฐต้องการส่งเสริมหรือสนับสนุนและกำหนดวิธีการจัดซื้อจัดจ้างพัสดุโดยวิธีคัดเลือกและวิธีเฉพาะเจาะจง (ฉบับที่ ๒) พ.ศ. ๒๕๖๑*

๓๖) ประมวลกฎหมายแพ่งและพาณิชย์ และที่แก้ไขเพิ่มเติม

๓๗) ประมวลกฎหมายอาญา และที่แก้ไขเพิ่มเติม

๓๘) กฎหมายจัดตั้งองค์กรในสังกัดกระทรวงเกษตรและสหกรณ์ (รัฐวิสาหกิจและองค์การมหาชน)

๓๙) ข้อบังคับการประชุมสมานิติบัญญัติแห่งชาติ

๔๐) ระเบียบสำนักงานปลัดกระทรวงเกษตรและสหกรณ์ว่าด้วยการฌาปนกิจสงเคราะห์ พ.ศ. ๒๕๕๕

๔๑) ระเบียบสำนักงานกระทรวงเกษตรและสหกรณ์ว่าด้วยการฌาปนกิจสงเคราะห์ ฉบับที่ ๒ พ.ศ. ๒๕๕๖

๔๒) พระราชบัญญัติการฌาปนกิจสงเคราะห์ พ.ศ. ๒๕๔๕

๔๓) ระเบียบกระทรวงการพัฒนาสังคมและความมั่นคงของมนุษย์ ว่าด้วยการฌาปนกิจสงเคราะห์ส่วนราชการ หน่วยงานรัฐวิสาหกิจ และองค์กรวิชาชีพซึ่งเป็นนิติบุคคลที่อยู่ภายใต้การกำกับของรัฐ พ.ศ. ๒๕๔๗

๔๔) ระเบียบสำนักนายกรัฐมนตรีว่าด้วยการจัดสวัสดิการของส่วนราชการ พ.ศ. ๒๕๔๗

๔๕) พระราชบัญญัติการฌาปนกิจสงเคราะห์ พ.ศ. ๒๕๔๕

๔๖) พระราชบัญญัติบัตรประจำตัวของเจ้าหน้าที่ของรัฐ พ.ศ. ๒๕๔๒

๔๗) *หลักเกณฑ์กระทรวงการคลังว่าด้วยมาตรฐานและหลักเกณฑ์ปฏิบัติการควบคุมภายในสำหรับหน่วยงานของรัฐ พ.ศ. ๒๕๖๑*

- กฎหมายและกฎระเบียบอะไรที่มีอยู่และเอื้อให้ส่วนราชการทำงานอย่างมีความคล่องตัวและตอบสนองการเปลี่ยนแปลงอย่างมีประสิทธิภาพ

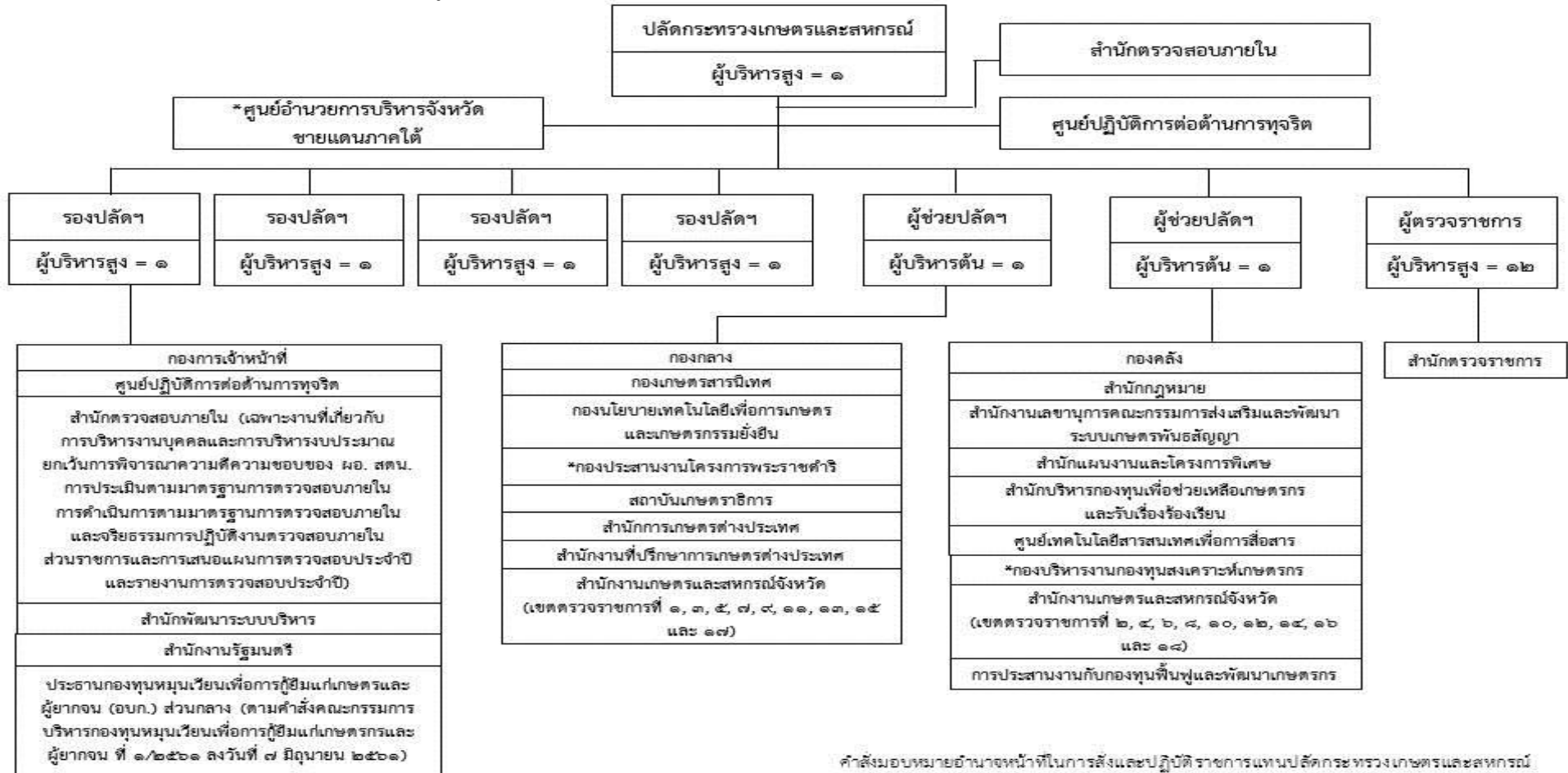
พระราชบัญญัติส่งเสริมและพัฒนาระบบเกษตรพันธสัญญา พ.ศ. ๒๕๖๐

ข. ความสัมพันธ์ระดับองค์การ

(๖) โครงสร้างองค์การ

- โครงสร้างและระบบการกำกับดูแลของส่วนราชการมีลักษณะอย่างไร

แผนภูมิโครงสร้างการแบ่งส่วนราชการของสำนักงานปลัดกระทรวงเกษตรและสหกรณ์



คำสั่งมอบหมายอำนาจหน้าที่ในการสั่งและปฏิบัติราชการแทนปลัดกระทรวงเกษตรและสหกรณ์ ตามคำสั่งกระทรวงเกษตรและสหกรณ์ ที่ ๑๒๕๙/๒๕๖๑ ลงวันที่ ๒๑ พฤศจิกายน ๒๕๖๑

หมายเหตุ * เป็นหน่วยงานที่เกิดขึ้นจากการบริหารจัดการภายใน

ข้อมูล ณ วันที่ ๒๑ พฤศจิกายน ๒๕๖๑

- ระบบการรายงานระหว่างคณะกรรมการกำกับดูแลส่วนราชการ ผู้บริหารส่วนราชการ และส่วนราชการที่กำกับ มีลักษณะเช่นใด (*)

สำนักงานปลัดกระทรวงเกษตรและสหกรณ์มุ่งเน้นการบริหารงานที่มีความคล่องตัว สะดวก รวดเร็ว มีประสิทธิภาพและสามารถตรวจสอบได้ สอดคล้องตามหลักธรรมาภิบาล เพื่อให้เกิดการกำกับดูแลตนเองที่ดี จึงได้กำหนด ระบบการบริหารงานที่สำคัญ ดังนี้

การติดตามตรวจสอบและกำกับดูแลจากหน่วยงานภายใน

๑) การมอบหมายอำนาจหน้าที่

- การมอบหมายอำนาจหน้าที่ให้กับรองปลัดกระทรวงเกษตรและสหกรณ์ และผู้ช่วยปลัดกระทรวงเกษตรและสหกรณ์ในการสั่งและปฏิบัติราชการแทนปลัดกระทรวงเกษตรและสหกรณ์ ในการกำกับดูแลหน่วยงานในสังกัด กระทรวงเกษตรและสหกรณ์ และหน่วยงานในสังกัดสำนักงานปลัดกระทรวงเกษตรและสหกรณ์ รายละเอียดตามคำสั่ง กระทรวงเกษตรและสหกรณ์ที่ ๘๖๗/๒๕๖๑ ลงวันที่ ๑ ตุลาคม ๒๕๖๑, ที่ ๘๗๐/๒๕๖๑ ลงวันที่ ๑ ตุลาคม ๒๕๖๑, ที่ ๘๗๒/๒๕๖๑ ลงวันที่ ๑ ตุลาคม ๒๕๖๑ และที่ ๑๒๕๙/๒๕๖๑ ลงวันที่ ๒๑ พฤศจิกายน ๒๕๖๑

- กระทรวงเกษตรและสหกรณ์ได้มีการแต่งตั้งคณะกรรมการอำนวยการขับเคลื่อนนโยบายสำคัญและการแก้ไขปัญหาภาคเกษตรระดับจังหวัด (Chief of Operation) และคณะทำงานปฏิบัติการขับเคลื่อนงานนโยบายสำคัญและแก้ไขปัญหาการเกษตรระดับอำเภอ (Operation Team) คำสั่งกระทรวงเกษตรและสหกรณ์ ที่ ๙/๒๕๖๑ ลงวันที่ ๔ มกราคม ๒๕๖๑

- กระทรวงเกษตรและสหกรณ์มีคำสั่งแต่งตั้งหัวหน้าผู้ตรวจราชการกระทรวงเกษตรและสหกรณ์และมอบอำนาจหน้าที่ให้หัวหน้าผู้ตรวจราชการกระทรวงเกษตรและสหกรณ์สั่งและปฏิบัติราชการแทนปลัดกระทรวงเกษตรและสหกรณ์ เพื่อให้การปฏิบัติราชการของกระทรวงเกษตรและสหกรณ์เป็นไปด้วยความรวดเร็วและมีประสิทธิภาพ รายละเอียดตามคำสั่งกระทรวงเกษตรและสหกรณ์ที่ ๘๖๘/๒๕๖๑ ลงวันที่ ๑ ตุลาคม ๒๕๖๑

- กระทรวงเกษตรและสหกรณ์มีคำสั่งแต่งตั้งผู้ตรวจราชการกระทรวงเกษตรและสหกรณ์ เพื่อตรวจราชการและเร่งรัดการปฏิบัติงานของหน่วยงานในสังกัด โดยมีการจัดทำแผนการตรวจราชการประจำปี และดำเนินการตรวจราชการตามแผน รวมทั้งจัดทำรายงานผลการตรวจราชการนำเสนอผู้บริหารระดับสูงของกระทรวงเพื่อทราบและพิจารณาสั่งการ โดยมีการมอบหมายเขตตรวจราชการและการตรวจติดตามเร่งรัดการปฏิบัติงานให้กับผู้ตรวจราชการกระทรวงเกษตรและสหกรณ์ รายละเอียดตามคำสั่งกระทรวงเกษตรและสหกรณ์ที่ (*หมายเหตุ : อยู่ระหว่างรอคำสั่งแต่งตั้งฯ ใหม่)

๒) กำหนดนโยบายการกำกับดูแลองค์การที่ดีของสำนักงานปลัดกระทรวงเกษตรและสหกรณ์ ประจำปีงบประมาณ พ.ศ. ๒๕๖๑ ประกอบด้วย ๔ นโยบายหลัก คือ ด้านรัฐ สังคมและสิ่งแวดล้อม ด้านผู้รับบริการและผู้มีส่วนได้ส่วนเสีย ด้านองค์การ และด้านผู้ปฏิบัติงาน โดยมีการกำหนดมาตรการ/โครงการรองรับในแต่ละด้าน

๓) การตั้งคณะกรรมการจริยธรรมประจำสำนักงานปลัดกระทรวงเกษตรและสหกรณ์ ประกาศ ณ วันที่ ๑๗ สิงหาคม ๒๕๕๕ โดยมีอำนาจหน้าที่ตามข้อ ๑๕ ของประมวลจริยธรรมข้าราชการพลเรือน และกำหนดข้อบังคับสำนักงานปลัดกระทรวงเกษตรและสหกรณ์ว่าด้วยจรรยาข้าราชการของสำนักงานปลัดกระทรวงเกษตรและสหกรณ์ พ.ศ. ๒๕๕๓ เพื่อเป็นกรอบมาตรฐานในการปฏิบัติและประพฤติตนของข้าราชการ สำนักงานปลัดกระทรวงเกษตรและสหกรณ์ให้เป็นแบบอย่างที่ดีงาม

๔) จัดทำแผนป้องกันและปราบปรามการทุจริตของ สำนักงานปลัดกระทรวงเกษตรและสหกรณ์ ระยะ ๓ ปี (พ.ศ. ๒๕๕๙ - ๒๕๖๑) และแผนปฏิบัติการป้องกันและปราบปรามการทุจริตของสำนักงานปลัดกระทรวงเกษตรและสหกรณ์ ปีงบประมาณ พ.ศ. ๒๕๖๐

๕) การติดตามผลงานตามแผนงบประมาณประจำปีและแผนปฏิบัติงานประจำปี และการติดตามผลและการรายงานผลตามตัวชี้วัดการประเมินส่วนราชการตามมาตรการปรับปรุงประสิทธิภาพในการปฏิบัติราชการของสำนักงานปลัดกระทรวงเกษตรและสหกรณ์ เสนอรายงานต่อผู้บริหารเป็นรายเดือนและรายงานหน่วยงานกลางตามระยะเวลาที่กำหนด

๖) การเบิกจ่ายงบประมาณ คณะกรรมการติดตามผลการใช้จ่ายเงินของสำนักงานปลัดกระทรวงเกษตรและสหกรณ์ เพื่อเร่งรัดการเบิกจ่ายงบประมาณ และการติดตามผลการใช้จ่ายงบประมาณตามแผนงบประมาณประจำปี เสนอรายงานต่อผู้บริหารเป็นรายเดือนและรายงานหน่วยงานกลางตามระยะเวลาที่กำหนด

๗) *การกำกับ ติดตามและตรวจสอบการดำเนินการตามนโยบายสำคัญของส่วนราชการโดยผู้ตรวจราชการ*

๘) *การกำกับ ติดตาม และตรวจสอบการปฏิบัติงาน การดำเนินการโครงการ/กิจกรรมสำคัญตามนโยบายจากผู้ตรวจสอบภายในสังกัดสำนักงานปลัดกระทรวงเกษตรและสหกรณ์*

๙) *คณะทำงานจัดทำแผนรองรับภัยพิบัติและภาวะฉุกเฉินของสำนักงานปลัดกระทรวงเกษตรและสหกรณ์ ทำหน้าที่กำหนดแนวทางการดำเนินการบริหารแผนรองรับภัยพิบัติและภาวะฉุกเฉิน วิเคราะห์และประเมินความเสี่ยงและภัยคุกคาม กำหนดกลยุทธ์หรือแนวทางในการสร้างความต่อเนื่อง และจัดทำแผนรองรับภัยพิบัติและภาวะฉุกเฉิน ทดสอบปรับปรุงและทบทวนแผน รวมทั้งสื่อสารสร้างความเข้าใจให้กับบุคลากรในองค์การของสำนักงานปลัดกระทรวงเกษตรและสหกรณ์*

๑๐) *คณะทำงานด้านการจัดการและลดใช้พลังงาน โดยมีหน้าที่ในการกำหนดมาตรการประหยัดพลังงานของสำนักงานปลัดกระทรวงเกษตรและสหกรณ์ พร้อมทั้งกำกับดูแลและติดตามผลการดำเนินการลดใช้พลังงานของสำนักงานปลัดกระทรวงเกษตรและสหกรณ์ให้เป็นไปตามนโยบายอนุรักษ์พลังงานและวิธีการจัดการพลังงาน*

การติดตามตรวจสอบและกำกับดูแลจากหน่วยงานภายนอก

๑) **คณะกรรมการตรวจสอบและประเมินผลภาครัฐการ ประจำปีกระทรวงเกษตรและสหกรณ์**

กระทรวงเกษตรและสหกรณ์ได้มีการแต่งตั้งคณะกรรมการตรวจสอบและประเมินผลภาครัฐการ ประจำปีกระทรวงเกษตรและสหกรณ์ เพื่อทำหน้าที่ในการติดตาม ตรวจสอบ และประเมินผลโครงการตามแผนงานบูรณาการ และแผนงานยุทธศาสตร์ของส่วนราชการ โดยเสนอรายงานผลการตรวจสอบต่อคณะกรรมการตรวจสอบและประเมินผลภาครัฐการ ซึ่งขึ้นตรงต่อนายกรัฐมนตรี ปีละ ๒ ครั้ง (รอบ ๖ เดือน และรอบ ๑๒ เดือน)

๒) **สำนักงานคณะกรรมการพัฒนาระบบราชการ**

สำนักงานปลัดกระทรวงเกษตรและสหกรณ์ได้ดำเนินการประเมินส่วนราชการตามมาตรการปรับปรุงประสิทธิภาพในการปฏิบัติราชการของส่วนราชการ (มาตรา ๔๔) ซึ่งเป็นการดำเนินการตามพระราชบัญญัติระเบียบบริหารราชการแผ่นดิน (ฉบับที่ ๕) พ.ศ. ๒๕๔๕ พระราชกฤษฎีกาว่าด้วยหลักเกณฑ์และวิธีการบริหารกิจการบ้านเมืองที่ดี พ.ศ. ๒๕๔๖ และคำสั่งหัวหน้าคณะรักษาความสงบแห่งชาติที่ ๕/๒๕๕๙ มติคณะรัฐมนตรีเมื่อวันที่ ๕ เมษายน ๒๕๕๙ และมติคณะกรรมการพัฒนาระบบราชการ (ก.พ.ร.) เมื่อวันที่ ๒๙ พฤศจิกายน ๒๕๕๙ โดยมีวัตถุประสงค์เพื่อพัฒนาระบบการดำเนินงานของส่วนราชการในการขับเคลื่อนภารกิจสำคัญของรัฐบาล การแก้ไขปัญหา การอำนวยความสะดวกแก่ประชาชน และเพิ่มศักยภาพของส่วนราชการในการสนับสนุนการพัฒนาประเทศ ซึ่งมีกำหนดการรายงานผลการปฏิบัติราชการให้สำนักงาน ก.พ.ร. จำนวน ๑ รอบ คือ ตั้งแต่วันที่ ๑ ตุลาคม - ๓๐ กันยายน ของทุกปี

๓) **กรมบัญชีกลาง**

กระทรวงเกษตรและสหกรณ์ โดยสำนักงานปลัดกระทรวงเกษตรและสหกรณ์ได้จัดทำบันทึกข้อตกลงการประเมินผลการดำเนินงานของกองทุนสงเคราะห์เกษตรกร ประจำปีบัญชี ๒๕๖๐ จำนวน ๒ ฉบับ เพื่อให้เป็นไปตามกรอบหลักเกณฑ์การประเมินผลการดำเนินงานทุนหมุนเวียน ซึ่งต้องมีการกำหนดตัวชี้วัดด้านการเงิน และกรอบการให้น้ำหนักตัวชี้วัดด้านการเงินและด้านการตอบสนองประโยชน์ต่อผู้มีส่วนได้ส่วนเสีย ซึ่งกำกับดูแลและประเมินผลการดำเนินการโดยคณะกรรมการประเมินผลการดำเนินงานทุนหมุนเวียน โดยแบ่งรอบการรายงาน รอบ ๖ เดือน และรอบ ๑๒ เดือน

๔) **สำนักงานประมาณ**

สำนักงานปลัดกระทรวงเกษตรและสหกรณ์ได้รายงานผลการปฏิบัติงานและผลการใช้จ่ายงบประมาณให้สำนักงานประมาณทราบ ซึ่งเป็นการปฏิบัติตามระเบียบว่าด้วยการบริหารงบประมาณ พ.ศ. ๒๕๔๖ ที่ให้ความสำคัญกับ

การวางแผนการปฏิบัติงานและแผนการใช้จ่ายงบประมาณ รวมทั้งกำหนดให้มีการรายงานผลการปฏิบัติงานและผลการใช้จ่ายงบประมาณเพื่อให้สามารถติดตามความก้าวหน้าของการปฏิบัติงานและการใช้จ่ายงบประมาณ ซึ่งสอดคล้องกับระบบงบประมาณแบบมุ่งเน้นผลงานตามยุทธศาสตร์ที่ให้ความสำคัญกับผลสำเร็จตามยุทธศาสตร์ (Strategic Performance) ในระดับต่างๆ และเพื่อใช้ประโยชน์จากการรายงานแผน/ผลที่เป็นรูปธรรมชัดเจน

๕) สำนักงานการตรวจเงินแผ่นดิน

สำนักงานปลัดกระทรวงเกษตรและสหกรณ์ได้รับการติดตามและตรวจสอบ เพื่อรับรองงบการเงินจากสำนักงานการตรวจเงินแผ่นดิน และการดำเนินงานโครงการสำคัญเป็นประจำทุกปี

(๗) ผู้รับบริการและผู้มีส่วนได้ส่วนเสีย

- กลุ่มผู้รับบริการและกลุ่มผู้มีส่วนได้ส่วนเสียที่สำคัญของส่วนราชการมีอะไรบ้าง (*)

สำนักงานปลัดกระทรวงเกษตรและสหกรณ์มีผู้รับบริการและผู้มีส่วนได้ส่วนเสีย โดยแบ่งออกเป็น ผู้รับบริการหลัก คือ หน่วยงานในสังกัดกระทรวงเกษตรและสหกรณ์ (๑๔ กรม) และเกษตรกร สำหรับผู้มีส่วนได้ส่วนเสียหลัก คือ หน่วยงานภายนอกกระทรวงเกษตรและสหกรณ์ และภาคเอกชน

- กลุ่มดังกล่าวมีความต้องการและความคาดหวังที่สำคัญต่อผลผลิต ต่อการบริการที่มีให้และต่อการปฏิบัติการของส่วนราชการอย่างไร

- ความต้องการและความคาดหวังของแต่ละกลุ่มมีความแตกต่างกันอย่างไร

ความต้องการและความคาดหวังผู้รับบริการและผู้มีส่วนได้ส่วนเสียส่วนใหญ่มีความต้องการและคาดหวังการประสานงาน การให้คำปรึกษาข้อเสนอแนะและแนวทางการแก้ปัญหาตรงตามวัตถุประสงค์หรือความต้องการ รวมทั้งสามารถสร้างความเข้าใจและ/หรือ นำไปปฏิบัติได้ เกษตรกรได้รับการช่วยเหลือตรงตามวัตถุประสงค์ สื่อประชาสัมพันธ์มีความหลากหลายสามารถเข้าถึงได้ง่าย แสดงดังตารางต่อไปนี้

กระบวนการที่สร้างคุณค่า	ภารกิจ/อำนาจหน้าที่	ประเด็นความต้องการความคาดหวัง	
		ส่วนราชการสังกัด กษ.	เกษตรกร
๑. บริหารโครงการสำคัญ/โครงการพิเศษของกระทรวงไปสู่การปฏิบัติ	๑. พัฒนายุทธศาสตร์การบริหารของกระทรวง ๓. แปลงนโยบายเป็นแนวทางและแผนการปฏิบัติราชการ โครงการ และโครงการพิเศษ	- การจัดทำแนวทาง และแผนการดำเนินงาน โครงการ/กิจกรรม มีความชัดเจน และสามารถนำไปปฏิบัติได้	- การเปิดโอกาสให้มีส่วนร่วมในกระบวนการจัดทำแผนความต้องการ และแผนพัฒนาชุมชน/หมู่บ้าน - โครงการ/กิจกรรม มีความสอดคล้องกับความต้องการ และศักยภาพของ พื้นที่/ชุมชน สร้างงาน/อาชีพ และเพิ่มรายได้
๒. พัฒนาระบบราชการของกระทรวง	๒. พัฒนายุทธศาสตร์การบริหารของกระทรวง ๓. แปลงนโยบายเป็นแนวทางและแผนการปฏิบัติราชการ โครงการ และโครงการพิเศษ	- การสื่อสารทำความเข้าใจ และให้คำปรึกษาแนะนำเกี่ยวกับการพัฒนาองค์กรในระดับส่วนราชการ และระดับกระทรวง	-
๓. ตรวจราชการ	๕. ดำเนินการเกี่ยวกับการจัดทำแผนการตรวจราชการประจำปี สนับสนุนการปฏิบัติงานของผู้ตรวจราชการ ประสานงานที่เกี่ยวข้องกับการตรวจราชการ ติดตามความก้าวหน้า และรายงานผลการดำเนินงานของสำนักตรวจราชการ	- การประสาน สื่อสาร สร้างความเข้าใจ การตรวจราชการที่ชัดเจน เหมาะสมตามช่วงเวลาของการตรวจราชการ	-

กระบวนการ ที่สร้างคุณค่า	ภารกิจ/อำนาจหน้าที่	ประเด็นความต้องการความคาดหวัง	
		ส่วนราชการสังกัด กษ.	เกษตรกร
	รวมทั้งเผยแพร่ข่าวสารด้านการ ตรวจราชการ		
๔. ตรวจสอบภายใน ของกระทรวง	๕. ดำเนินการเกี่ยวกับการตรวจสอบ และประเมินผลการปฏิบัติราชการ ของส่วนราชการในสังกัดกระทรวง	- ผู้ตรวจสอบมีการสรุปผล การตรวจพบเบื้องต้นภายหลัง การตรวจสอบแล้วเสร็จและ เปิดโอกาสให้หน่วยรับตรวจได้ แสดงความคิดเห็นและชี้แจง เพิ่มเติม	-
๕. การดำเนินการ ด้านกฎหมายของ กระทรวง	๗. ดำเนินการเกี่ยวกับกฎหมายและ ระเบียบที่อยู่ในความรับผิดชอบของ กระทรวง และกฎหมายอื่นที่ เกี่ยวข้อง	- เจ้าหน้าที่ให้บริการด้วยความเอา ใจใส่ สามารถชี้แจง ตอบข้อ ซักถาม ให้คำแนะนำแก้ไขและ ข้อขัดข้องการปฏิบัติได้อย่างดี	-
๖. ช่วยเหลือเกษตรกร และผู้ยากจน	๙. ดำเนินการบริหารกองทุนเพื่อ ช่วยเหลือเกษตรกรและรับเรื่อง ร้องเรียน	- การบริหารจัดการกองทุน หมุนเวียนเป็นไปอย่างโปร่งใส เป็นธรรม และสามารถตรวจสอบ ได้	- การชี้แจงข้อมูลและทำ ความเข้าใจเกี่ยวกับ หลักเกณฑ์การช่วยเหลือ เกษตรกรและผู้ยากจน - เกษตรกรและผู้ยากจนได้รับ การช่วยเหลือความต้องการ รวดเร็ว และทันการณ์
๗. สงเคราะห์เกษตรกร	๙. ดำเนินการบริหารกองทุนเพื่อ ช่วยเหลือเกษตรกรและรับเรื่อง ร้องเรียน	- การบริหารจัดการกองทุน สงเคราะห์เกษตรกรเป็นไปอย่าง โปร่งใส เป็นธรรม และสามารถ ตรวจสอบได้	- เกษตรกรได้รับการช่วยเหลือ อย่างรวดเร็ว เพียงพอ ตรงตามความต้องการ และ ทันการณ์
๘. บริหารจัดการ ข้อร้องเรียน	๙. ดำเนินการบริหารกองทุนเพื่อ ช่วยเหลือเกษตรกรและรับเรื่อง ร้องเรียน	- การประสานการดำเนินการ ได้รวดเร็ว และทันการณ์	- ได้รับการแก้ไขข้อร้องเรียน ตามความต้องการ ด้วย ความรวดเร็ว และทันเวลา
๙. พัฒนาทรัพยากร บุคคลของกระทรวง	๑. กำหนดยุทธศาสตร์การพัฒนา และพัฒนาบุคลากรของกระทรวง	- การพัฒนาความรู้ ทักษะได้ตรง ตามความจำเป็นในการปฏิบัติงาน	-
๑๐. บริหารทรัพยากร บุคคลของกระทรวง	๖. กำหนดยุทธศาสตร์การพัฒนา และพัฒนาบุคลากรของกระทรวง	- การดำเนินการ การสรรหา บรรจุ แต่งตั้ง โยกย้าย มีความรวดเร็ว โปร่งใส และตรวจสอบได้	-
๑๑. จัดการระบบ เทคโนโลยี สารสนเทศของ กระทรวง	๘. พัฒนาระบบเทคโนโลยีสารสนเทศ เพื่อใช้ในการบริหารงานและการ บริการ รวมทั้งประชาสัมพันธ์และ เผยแพร่ข้อมูลสารสนเทศด้าน การเกษตร	- การให้คำปรึกษาแนะนำในด้าน เทคโนโลยีสารสนเทศได้ อย่างถูกต้องและตรงกับ ความต้องการ	- การให้บริการระบบ สารสนเทศ/ระบบฐานข้อมูล ที่สนับสนุนการปฏิบัติงาน และการตัดสินใจได้อย่าง ถูกต้องและรวดเร็ว คือ เว็บไซต์ กษ. และเว็บไซต์ สป.กษ.
๑๒. ประชาสัมพันธ์ ด้านการเกษตร	๑. พัฒนาระบบเทคโนโลยีสารสนเทศ เพื่อใช้ในการบริหารงานและการ บริการ รวมทั้งประชาสัมพันธ์และ	- สามารถเข้าถึงข้อมูล ข่าวสารด้าน การเกษตรและสหกรณ์ได้สะดวก	- การประชาสัมพันธ์ข้อมูล ข่าวสาร รวดเร็วมีความถูกต้อง ครบถ้วน และทันการณ์

กระบวนการ ที่สร้างคุณค่า	ภารกิจ/อำนาจหน้าที่	ประเด็นความต้องการความคาดหวัง	
		ส่วนราชการสังกัด กษ.	เกษตรกร
	เผยแพร่ข้อมูลสารนิเทศด้าน การเกษตร		
๑๓. บริหารจัดการ ด้านการเกษตร ต่างประเทศ	๔. ดำเนินการและประสานงานกับ องค์การหรือหน่วยงานที่เกี่ยวข้องกับ กิจการด้านการเกษตรต่างประเทศ	- <i>การประสานงาน การเจรจา ระหว่างประเทศ และการส่งเสริม ความร่วมมือเป็นไปอย่างมี ประสิทธิภาพ รวดเร็ว ทันเวลา และตรงตามวัตถุประสงค์</i>	-
๑๔. ส่งเสริมและพัฒนา ระบบเกษตร พันธสัญญา	๗. ดำเนินการเกี่ยวกับกฎหมายและ ระเบียบที่อยู่ในความรับผิดชอบของ กระทรวง และกฎหมายอื่นที่ เกี่ยวข้อง	- <i>การสร้างการรับรู้ให้เกิดความรู้ ความเข้าใจ กลไก และการ ดำเนินงานตามระบบเกษตร พันธสัญญา</i>	-

ที่มา : จากรายงานผลสำรวจความต้องการความคาดหวังและความพึงพอใจและไม่พึงพอใจของสำนักงานปลัดกระทรวง
เกษตรและสหกรณ์ ปีงบประมาณ พ.ศ. ๒๕๖๑

(๘) ส่วนราชการหรือองค์การที่เกี่ยวข้องกันในการให้บริการหรือส่งมอบงานต่อกัน

- ส่วนราชการหรือองค์การที่เกี่ยวข้องกันในการให้บริการหรือส่งมอบงานต่อกัน ที่สำคัญมีหน่วยงานใดบ้าง
และมีบทบาทอย่างไรในระบบงานของส่วนราชการ โดยเฉพาะอย่างยิ่งในการปฏิบัติตามภาระหน้าที่ของส่วนราชการ
และการยกระดับความสามารถในการแข่งขันของประเทศ

- หน่วยงานที่เกี่ยวข้องดังกล่าวมีส่วนร่วมหรือบทบาทอะไรในการสร้างนวัตกรรมให้แก่ส่วนราชการ (*)

ส่วนราชการ/องค์การ ที่เกี่ยวข้อง	ลักษณะการเข้ามา เกี่ยวข้อง	กลไกที่สำคัญในการสื่อสาร และข้อกำหนดสำคัญ ในการปฏิบัติงานร่วมกัน	บทบาทในการสร้าง นวัตกรรม
- หน่วยงานกลาง เช่น สำนักงบประมาณ, สำนักงาน ก.พ.ร., กระทรวงการคลัง, สำนักงานปลัดสำนัก นายกรัฐมนตรี	กำกับดูแล สป.กษ.	มีแนวทางและวิธีการสื่อสารระหว่างกันในหลาย รูปแบบ เช่น การประชุม/สัมมนา/ฝึกอบรม/ศึกษา ดูงาน หนังสือราชการ โทรศัพท์ โทรสาร เว็บไซต์ Social Media โดยมีข้อกำหนดในการปฏิบัติงาน ร่วมกัน	การถ่ายทอดองค์ ความรู้/แลกเปลี่ยน ข้อมูล/การให้ ข้อเสนอแนะ เพื่อการ พัฒนาและปรับปรุง การปฏิบัติงาน/การ ให้บริการและการ ดำเนินงานโครงการ
- สถาบันการศึกษา (มหาวิทยาลัย) - รัฐวิสาหกิจ (ธนาคาร เพื่อการเกษตรและ สหกรณ์การเกษตร (ธ.ก.ส.)) - องค์กรอิสระ	ร่วมกันปฏิบัติงาน	- กฎหมาย ระเบียบ - มติคณะรัฐมนตรี - ขอบเขตการจ้าง - ข้อตกลง ความร่วมมือ - กฎหมาย กฎระเบียบที่เกี่ยวข้อง	
- เอกชน, สื่อมวลชน	รับข้อมูลข่าวสาร ด้านการเกษตร		

๒. สภาพการณ์ขององค์การ : สภาพการณ์เชิงยุทธศาสตร์ของส่วนราชการเป็นเช่นใด ให้อธิบายถึงสภาพแวดล้อมด้านการแข่งขัน ความท้าทาย ความได้เปรียบเชิงยุทธศาสตร์ที่สำคัญ และระบบการปรับปรุงผลการดำเนินการของส่วนราชการให้ส่วนราชการตอบคำถามต่อไปนี้

ก. สภาพแวดล้อมด้านการแข่งขัน

(๙) สภาพแวดล้อมด้านการแข่งขันทั้งภายในและภายนอกประเทศ

- สภาพแวดล้อมด้านการแข่งขันทั้งภายในและภายนอกประเทศของส่วนราชการเป็นเช่นใด ประเภทการแข่งขันและจำนวนคู่แข่งในในแต่ละประเภทเป็นเช่นใด ประเด็นการแข่งขันคืออะไร และผลการดำเนินการของส่วนราชการ

- ประเด็นการแข่งขันคืออะไร และผลการดำเนินการปัจจุบันของส่วนราชการในประเด็นดังกล่าวเมื่อเปรียบเทียบกับคู่แข่งเป็นอย่างไร

สภาพแวดล้อมในปัจจุบันการเปลี่ยนแปลงที่สำคัญทั้งในระดับประเทศ ภูมิภาค และระดับโลก ส่งผลให้ภาครัฐของไทยต้องมีการปรับตัว ปรับระบบการบริหารจัดการภายในเพื่อเป็นการเตรียมพร้อมเพื่อเพิ่มขีดความสามารถในการแข่งขันของประเทศไทย ซึ่งแนวคิดการวิเคราะห์โดยการเปรียบเทียบ (Benchmarking) กับคู่แข่งเป็นประเภทการแข่งขันที่เป็นพื้นฐานการพัฒนาเพื่อเพิ่มขีดความสามารถในการแข่งขัน โดยการบ่งชี้ถึงจุดอ่อน จุดแข็งขององค์กร และนำผลการวิเคราะห์ที่ได้มาประยุกต์ปรับปรุงและพัฒนาศักยภาพขององค์กรต่อไป

จากแนวความคิด “ไทยแลนด์ ๔.๐” ซึ่งเป็นวิสัยทัศน์เชิงนโยบายการพัฒนาเศรษฐกิจของประเทศไทย หรือโมเดลพัฒนาเศรษฐกิจของรัฐบาล ภายใต้การนำของพลเอกประยุทธ์ จันทร์โอชา นายกรัฐมนตรีและหัวหน้าคณะรักษาความสงบแห่งชาติ (คสช.) ที่เข้ามาบริหารประเทศบนวิสัยทัศน์ที่ว่า “มั่นคง มั่งคั่ง และยั่งยืน” ที่มีภารกิจสำคัญในการขับเคลื่อนปฏิรูปประเทศด้านต่างๆ เพื่อปรับแก้ จัดระบบ ปรับทิศทาง และสร้างหนทางพัฒนาประเทศให้เจริญสามารถรับมือกับโอกาสและภัยคุกคามแบบใหม่ๆ ที่เปลี่ยนแปลงอย่างรวดเร็ว รุนแรงในศตวรรษที่ ๒๑ ได้ หากย้อนหลังไปในอดีตประเทศไทยเองก็มีการปรับโมเดลเศรษฐกิจอยู่หลายครั้ง เริ่มจาก “โมเดลประเทศไทย ๑.๐” ที่เน้นภาคการเกษตร “โมเดลประเทศไทย ๒.๐” ที่เน้นอุตสาหกรรมเบา และก้าวสู่ “โมเดลประเทศไทย ๓.๐” ที่เน้นอุตสาหกรรมหนัก อย่างไรก็ตามภายใต้ “โมเดลประเทศไทย ๓.๐” นั้น นอกจากต้องเผชิญกับภัยคุกคามประเทศรายได้ปานกลางแล้ว เรายังต้องเผชิญกับ “ภัยคุกคามเหลื่อมล้ำของความมั่งคั่ง” และ “ภัยคุกคามไม่สมดุลในการพัฒนา” ภัยคุกคามเหล่านี้เป็นประเด็นที่ท้าทายรัฐบาล ในการปฏิรูปโครงสร้างเศรษฐกิจ เพื่อก้าวข้าม “ประเทศไทย ๓.๐” ไปสู่ “ประเทศไทย ๔.๐” ซึ่งเป็นความมุ่งมั่นของ พลเอก ประยุทธ์ จันทร์โอชา นายกรัฐมนตรี ที่ต้องการปรับเปลี่ยนโครงสร้างเศรษฐกิจ ไปสู่ “Value-Based Economy” หรือ “เศรษฐกิจที่ขับเคลื่อนด้วยนวัตกรรม”

“ไทยแลนด์ ๔.๐” จึงเป็นการเปลี่ยนผ่านทั้งระบบใน ๔ องค์ประกอบสำคัญ คือ

๑) เปลี่ยนจากการเกษตรแบบดั้งเดิม (Traditional Farming) ในปัจจุบัน ไปสู่การเกษตรสมัยใหม่ ที่เน้นการบริหารจัดการและเทคโนโลยี (Smart Farming) โดยเกษตรกรต้องร่ำรวยขึ้น และเป็นเกษตรกรแบบเป็นผู้ประกอบการ (Entrepreneur)

๒) เปลี่ยนจาก Traditional SMEs หรือ SMEs ที่มีอยู่ที่มีรัฐต้องให้ความช่วยเหลืออยู่ตลอดเวลา ไปสู่การเป็น Smart Enterprises และ Startups ที่มีศักยภาพสูง

๓) เปลี่ยนจาก Traditional Services ซึ่งมีการสร้างมูลค่าค่อนข้างต่ำ ไปสู่ High Value Services

๔) เปลี่ยนจากแรงงานทักษะต่ำไปสู่แรงงานที่มีความรู้ ความเชี่ยวชาญ และทักษะสูง

เมื่อพิจารณาบทบาทหน้าที่ของสำนักงานปลัดกระทรวงเกษตรและสหกรณ์ และแนวทางการปฏิบัติงานให้สอดคล้องกับนโยบายไทยแลนด์ ๔.๐ จำเป็นต้องบูรณาการ และปรับเปลี่ยนการทำงานของหน่วยงานต่างๆ เข้าด้วยกัน ทั้งในเรื่องข้อมูลและกระบวนการทำงานโดยใช้เทคโนโลยีดิจิทัล ที่สามารถเข้าถึงได้โดยไม่มีข้อจำกัดทางกายภาพ พื้นที่เพื่อให้เกิดการกำกับ ควบคุม บริหารจัดการที่เป็นภาพเดียวกันทั้งองค์กร โดยเฉพาะสำนักงานปลัดกระทรวงเกษตรและสหกรณ์ ซึ่งเป็นหน่วยงานหลักในการประสานและอำนวยความสะดวกการทำงานในระดับกระทรวงและระดับพื้นที่

ให้สามารถทำงานเชื่อมโยงไปในทิศทางเดียวกัน จึงมีความจำเป็นต้องปรับเปลี่ยนระบบการทำงานให้อยู่ในรูปแบบดิจิทัลแพลตฟอร์มในการบริหารจัดการภายในองค์กร ที่สามารถสนับสนุนการเชื่อมโยงการทำงานให้เกิดการบูรณาการระหว่างกระบวนการงานสำคัญ และอำนวยความสะดวกในการติดต่อ และการปฏิบัติงานร่วมกันระหว่างหน่วยงานได้ สำนักงานปลัดกระทรวงเกษตรและสหกรณ์จึงได้จัดทำโครงการพัฒนาดิจิทัลแพลตฟอร์มการบริหารจัดการภายในองค์กร เพื่อพัฒนาแพลตฟอร์มการบริหารจัดการข้อมูลภายในองค์กร ให้สามารถสนับสนุนการเชื่อมโยงการทำงานให้เกิดการบูรณาการระหว่างกระบวนการงานสำคัญ และอำนวยความสะดวกในการติดต่อและการทำงานร่วมกันระหว่างหน่วยงานในสังกัดสำนักงานปลัดกระทรวงเกษตรและสหกรณ์

โดยได้คัดเลือกประเด็นการแข่งขัน **“การปรับเปลี่ยนและสร้างมาตรฐานการทำงานไปสู่ระบบดิจิทัล”** เปรียบเทียบกับสำนักงานปลัดกระทรวงพาณิชย์ ในการจัดทำโครงการพัฒนาคุณภาพและจัดทำมาตรฐานข้อมูลด้านการพาณิชย์ เพื่อจัดทำมาตรฐานข้อมูลที่สามารถตอบสนองต่อการบูรณาการในการปฏิบัติงานระหว่างหน่วยงาน รวมถึงการแปลงข้อมูล (Data Mapping) ที่ชัดเจน และไม่ก่อให้เกิดความคลาดเคลื่อนความหมายของข้อมูล

ประเด็นการเทียบเคียง ประกอบด้วย

- วัตถุประสงค์
- ขอบเขตการดำเนินงาน
- ระยะเวลาการดำเนินงาน
- งบประมาณ
- ผลลัพธ์จากการดำเนินงาน

ประเด็นการแข่งขัน (๑)	ระดับกรม	
	การปรับเปลี่ยนและสร้างมาตรฐานการทำงานไปสู่ระบบดิจิทัล ของสำนักงานปลัดกระทรวงพาณิชย์ ประเด็นการพัฒนาคุณภาพและจัดทำมาตรฐานข้อมูลด้านการพาณิชย์ (๒)	การปรับเปลี่ยนและสร้างมาตรฐานการทำงานไปสู่ระบบดิจิทัล ของสำนักงานปลัดกระทรวงเกษตรและสหกรณ์ ประเด็นการพัฒนาดิจิทัลแพลตฟอร์มการบริหารจัดการภายในองค์กร (๓)
วัตถุประสงค์	<ul style="list-style-type: none"> - เพื่อจัดทำมาตรฐานข้อมูลด้านการพาณิชย์ให้สามารถใช้งานร่วมกันได้ทั้งหน่วยงานภายในกระทรวงพาณิชย์และหน่วยงานภายนอก - เพื่อตรวจสอบปรับปรุงรหัสข้อมูลด้านการพาณิชย์ ให้มีความถูกต้องและลดความซ้ำซ้อน ของรหัสข้อมูลโดยอาศัยข้อมูลจากการทำพจนานุกรมข้อมูลกระทรวงพาณิชย์ - พัฒนาระบบข้อมูลเปิด (Open Data) ของกระทรวงพาณิชย์ โดยคัดเลือกเฉพาะชุดข้อมูลเพื่อจัดทำ Open Data ที่เป็น High Value Data Set 	<ul style="list-style-type: none"> - พัฒนาแพลตฟอร์มการบริหารจัดการข้อมูลภายในองค์กร ให้สามารถสนับสนุนการเชื่อมโยงการทำงานให้เกิดการบูรณาการระหว่างกระบวนการงานสำคัญ และอำนวยความสะดวกในการติดต่อและการทำงานร่วมกันระหว่างหน่วยงานในสังกัดสำนักงานปลัดกระทรวงเกษตรและสหกรณ์
ขอบเขตการดำเนินงาน	<ul style="list-style-type: none"> - ศึกษา วิเคราะห์ ออกแบบ และจัดทำแนวคิดในการจัดทำมาตรฐานข้อมูลด้านการพาณิชย์ ให้รองรับการแลกเปลี่ยนข้อมูล ตามกรอบแนวทาง TH e-GIF ๒.๐ - จัดทำรายการทะเบียนกลางมาตรฐานข้อมูลด้านการพาณิชย์ - ออกแบบและพัฒนาระบบจดทะเบียนมาตรฐานข้อมูล (Data Standard Registration) เพื่อใช้สำหรับการลงทะเบียน สืบค้น และสร้างมาตรฐานข้อมูลใหม่ โดยประยุกต์ใช้มาตรฐานที่มีอยู่ในรูปแบบ Web Application 	<ul style="list-style-type: none"> - ศึกษาสถานะ กระบวนการทำงาน ข้อมูลและการใช้งานเทคโนโลยีสารสนเทศและการสื่อสารในปัจจุบันของหน่วยงานในสังกัดสำนักงานปลัดกระทรวงเกษตรและสหกรณ์ - วิเคราะห์และออกแบบดิจิทัลแพลตฟอร์ม (Analysis and Design Digital Platform) สำหรับใช้งานร่วมกันภายในองค์กร และพัฒนาระบบบริหารจัดการภายในองค์กร - พัฒนา Web Application (การใช้งานระบบสารสนเทศผ่านเว็บไซต์) และ Web Service (การแลกเปลี่ยนข้อมูลผ่านเว็บไซต์) ของสำนักงานปลัดกระทรวงเกษตรและสหกรณ์ที่เป็นมาตรฐานสากลรองรับการนำเข้าและส่งออกชุดข้อมูล เพื่อเชื่อมโยงแลกเปลี่ยนกับระบบสารสนเทศอื่นๆ
ระยะเวลาการดำเนินงาน	- ปีงบประมาณ พ.ศ. ๒๕๖๑	- ปีงบประมาณ พ.ศ. ๒๕๖๑
งบประมาณ	- ๑๓,๗๑๐,๐๐๐ บาท (สิบสามล้านเจ็ดแสนหนึ่งหมื่นบาทถ้วน)	- ๕,๐๐๐,๐๐๐ บาท (ห้าล้านบาทถ้วน)

ประเด็นการแข่งขัน (๑)	ระดับกรม	
	การปรับเปลี่ยนและสร้างมาตรฐานการทำงานไปสู่ระบบดิจิทัล ของสำนักงานปลัดกระทรวงพาณิชย์ ประเด็นการพัฒนาคุณภาพและจัดทำมาตรฐานข้อมูลด้านการพาณิชย์ (๒)	การปรับเปลี่ยนและสร้างมาตรฐานการทำงานไปสู่ระบบดิจิทัล ของสำนักงานปลัดกระทรวงเกษตรและสหกรณ์ ประเด็นการพัฒนาดิจิทัลแพลตฟอร์มการบริหารจัดการภายในองค์กร (๓)
ผลลัพธ์จากการดำเนินงาน	<ul style="list-style-type: none"> - แนวคิดในการจัดทำมาตรฐานข้อมูลด้านการพาณิชย์ ที่รองรับการแลกเปลี่ยนข้อมูล ตามกรอบแนวทาง TH e-GIF ๒.๐ - รายการทะเบียนกลางมาตรฐานข้อมูลด้านการพาณิชย์ - ระบบจดทะเบียนมาตรฐานข้อมูล (Data Standard Registration) เพื่อใช้สำหรับการลงทะเบียน สืบค้น และสร้างมาตรฐานข้อมูลใหม่ โดยประยุกต์ใช้มาตรฐานที่มีอยู่ในรูปแบบ Web Application 	<ul style="list-style-type: none"> - รายงานกระบวนการทำงาน ข้อมูลและการใช้งานเทคโนโลยีสารสนเทศและการสื่อสารในปัจจุบันของหน่วยงานในสังกัดสำนักงานปลัดกระทรวงเกษตรและสหกรณ์ - ดิจิทัลแพลตฟอร์ม ซึ่งปรับเปลี่ยนกระบวนการทำงานที่สำคัญของสำนักงานปลัดกระทรวงเกษตรและสหกรณ์ให้อยู่ในรูปแบบดิจิทัล - ที่เป็นไปตามมาตรฐาน ที่ให้บริการในรูปแบบ Web Application (การใช้งานระบบสารสนเทศผ่านเว็บไซต์) - ระบบแลกเปลี่ยนข้อมูล Web Service (การแลกเปลี่ยนข้อมูลผ่านเว็บไซต์) ที่เป็นตามมาตรฐานสากล

จากการเทียบเคียงประเด็นการแข่งขัน สำนักงานปลัดกระทรวงพาณิชย์ได้ปรับเปลี่ยนและสร้างมาตรฐานการทำงานไปสู่ระบบดิจิทัล โดยกำหนดมาตรฐานรองรับรายละเอียดที่ชัดเจน ในเรื่องมาตรฐานข้อมูลด้านการพาณิชย์ ซึ่งจะเป็นมาตรฐานข้อมูลที่หน่วยงานสามารถนำไปพัฒนางานด้านดิจิทัลของหน่วยงานต่อไปได้ แต่สำหรับสำนักงานปลัดกระทรวงเกษตรและสหกรณ์ได้ดำเนินการตั้งแต่ วิเคราะห์ข้อมูล และกระบวนการทำงานทั้งหมดเพื่อหาจุดเชื่อมโยงสำหรับสร้างแพลตฟอร์ม ซึ่งจะเป็นรากฐานและทิศทางที่สำคัญในการพัฒนารอบการทำงานร่วมกันภายในสำนักงานปลัดกระทรวงเกษตรและสหกรณ์ ไปสู่ระบบดิจิทัลในอนาคตได้อย่างเหมาะสม

(๑๐) การเปลี่ยนแปลงด้านการแข่งขัน

- การเปลี่ยนแปลงที่สำคัญ (ถ้ามี) ซึ่งมีผลต่อสถานการณ์แข่งขันของส่วนราชการ และของประเทศ รวมถึงการเปลี่ยนแปลงที่สร้างโอกาส สำหรับการสร้างนวัตกรรมและความร่วมมือคืออะไร (*)

๑) การปรับเปลี่ยนผู้บริหารของหน่วยงาน ทำให้เกิดการปรับเปลี่ยนนโยบายและแนวทางการดำเนินงาน และการให้ความสำคัญต่อการบริหารผลการดำเนินงานและผลการใช้จ่ายงบประมาณ การมอบอำนาจการบริหารงานของสำนักงานปลัดกระทรวงเกษตรและสหกรณ์ รวมทั้งการจัดสรรงบประมาณสำหรับการดำเนินงานด้านต่างๆ ของสำนักงานปลัดกระทรวงเกษตรและสหกรณ์

๒) การออกกฎหมาย/ปรับปรุงกฎหมายด้านการเกษตรตามนโยบายของรัฐบาล

ปัจจัยแต่ละด้าน	สิ่งที่เปลี่ยนแปลงซึ่งมีผลกระทบต่อสภาพการแข่งขัน
๑. ปัจจัยภายใน	<ul style="list-style-type: none"> - บุคลากรได้รับการพัฒนาให้มีความรู้ความสามารถที่เหมาะสมกับหน้าที่ความรับผิดชอบและปรับตัวรองรับการเปลี่ยนแปลงที่เกิดขึ้นได้อย่างมีประสิทธิภาพ เช่น การจัดการองค์ความรู้ การใช้ระบบเทคโนโลยีสารสนเทศ การถ่ายทอดยุทธศาสตร์ไปสู่ภูมิภาค เป็นต้น - บุคลากรได้รับการพัฒนาให้มีความรู้ความสามารถในการใช้ระบบเทคโนโลยีสารสนเทศที่เหมาะสมกับหน้าที่ความรับผิดชอบ และปรับตัวรองรับการเปลี่ยนแปลงที่เกิดขึ้นได้อย่างมีประสิทธิภาพ
๒. ปัจจัยภายนอก	<ul style="list-style-type: none"> - การเปลี่ยนแปลงทิศทางของประชาคมโลกและอาเซียน (Global Mindset) ทางเศรษฐกิจ สังคม สิ่งแวดล้อม เทคโนโลยียุคดิจิทัล และการติดต่อสื่อสารโลกไร้พรมแดน - การเปลี่ยนแปลงนโยบายภาครัฐ ทั้งด้านการเมือง เศรษฐกิจ สังคม รวมทั้งการปฏิรูประบบราชการ ทำให้หน่วยงานภาครัฐต้องพัฒนาประสิทธิภาพการทำงานและการให้บริการ เช่น การปรับปรุงกระบวนการให้บริการและกระบวนการทำงาน เป็นต้น

(๑๑) แหล่งข้อมูลเชิงเปรียบเทียบ

- แหล่งข้อมูลสำคัญสำหรับข้อมูลเชิงเปรียบเทียบ และเชิงแข่งขันในลักษณะเดียวกันมีอะไรบ้าง
 - แหล่งข้อมูลสำคัญสำหรับข้อมูลเชิงเปรียบเทียบจากหน่วยงานอื่นๆ ทั้งในส่วนราชการ นอกส่วนราชการและจากต่างประเทศกันมีอะไรบ้าง

- มีข้อจำกัดอะไร (ถ้ามี) ในการได้มาซึ่งข้อมูลเหล่านี้

ศึกษาข้อมูลจากเอกสารการสมัครขอรับรางวัลคุณภาพการบริหารจัดการภาครัฐ และประสานขอความอนุเคราะห์ข้อมูลจากเจ้าหน้าที่ที่รับผิดชอบ โดยมีข้อจำกัดคือข้อมูลบางประเด็นที่ได้รับไม่สามารถเปรียบเทียบกับข้อมูลของสำนักงานปลัดกระทรวงเกษตรและสหกรณ์ได้โดยตรง

ข. บริบทเชิงยุทธศาสตร์**(๑๒) ความท้าทายเชิงยุทธศาสตร์และความได้เปรียบเชิงยุทธศาสตร์**

- ความท้าทายเชิงยุทธศาสตร์และความได้เปรียบเชิงยุทธศาสตร์ของส่วนราชการในด้านพันธกิจ ด้านการปฏิบัติการ ด้านความรับผิดชอบต่อสังคม และด้านบุคลากร คืออะไร

ความท้าทายเชิงยุทธศาสตร์ของ สป.กษ.	สิ่งที่ท้าทาย
ด้านพันธกิจ	<ul style="list-style-type: none"> - ส่งเสริมและพัฒนาศักยภาพของสำนักงานปลัดกระทรวงเกษตรและสหกรณ์ให้เป็นศูนย์กลางการขับเคลื่อนนโยบาย (Policy Driven) ของกระทรวงเกษตรและสหกรณ์ - เป็นแกนหลักในการบูรณาการการทำงานอย่างมีประสิทธิภาพและสร้างความร่วมมือระหว่างหน่วยงานที่เกี่ยวข้องทุกระดับ - ขับเคลื่อนนโยบายยุทธศาสตร์และแผนงาน/โครงการอย่างมีประสิทธิภาพ สามารถตอบสนองต่อการบรรลุเป้าหมายตามแผนยุทธศาสตร์ชาติ แผนแม่บทภายใต้ยุทธศาสตร์ชาติ แผนปฏิรูปประเทศ แผนพัฒนาเศรษฐกิจและสังคมแห่งชาติ ฉบับที่ ๑๒ (พ.ศ. ๒๕๖๐ – ๒๕๖๔) และแผนอื่นๆ ที่เกี่ยวข้อง

ความท้าทาย เชิงยุทธศาสตร์ของ สป.กษ.	สิ่งที่ท้าทาย
ด้านปฏิบัติการ	<ul style="list-style-type: none"> - พัฒนาระบบงาน โครงสร้าง กลไก เครื่องมือการทำงาน ให้สามารถรองรับบทบาทการเป็นศูนย์กลางการขับเคลื่อนนโยบายของกระทรวงเกษตรและสหกรณ์ - พัฒนาเทคโนโลยีสารสนเทศเพื่อสนับสนุนการตัดสินใจในเชิงบริหาร และการปฏิบัติงานในทุกด้าน รวมทั้งระบบปฏิบัติการฐานข้อมูลที่สามารถเชื่อมโยงกันระหว่างหน่วยงานด้านการเกษตร - พัฒนากฎหมายและกฎระเบียบที่สำคัญ เพื่อตอบสนองนโยบายของรัฐบาลและรองรับการดำเนินงานภายใต้รัฐธรรมนูญแห่งราชอาณาจักรไทย พุทธศักราช ๒๕๖๐ - ขยายเครือข่ายความร่วมมือภาคส่วนที่เกี่ยวข้องเพื่อขับเคลื่อนการพัฒนาด้านการเกษตรและสหกรณ์
ด้านความรับผิดชอบต่อสังคม	<ul style="list-style-type: none"> - ส่งเสริม ผลักดันการออกกฎหมาย กฎระเบียบที่ก่อให้เกิดการรักษาผลประโยชน์ในการประกอบอาชีพภาคการเกษตร
ด้านทรัพยากรบุคคล	<ul style="list-style-type: none"> - พัฒนาให้บุคลากรในสังกัดสำนักงานปลัดกระทรวงเกษตรและสหกรณ์มีความรู้ ความสามารถและสมรรถนะทันต่อการเปลี่ยนแปลง พร้อมสำหรับการปฏิบัติงาน และการให้บริการเพื่อสร้างความพึงพอใจแก่ผู้บริหารและผู้รับบริการ - ส่งเสริมและวางแผนในการเตรียมคนเพื่อรองรับการปรับเปลี่ยนภารกิจและโครงสร้างอายุ อีกทั้งสร้างเส้นทางความก้าวหน้าเพื่อเป็นขวัญและกำลังใจให้กับบุคลากร

ค. ระบบการปรับปรุงผลการดำเนินการ

(๑๓) ระบบการปรับปรุงผลการดำเนินการ

- องค์ประกอบสำคัญของระบบการปรับปรุงผลการดำเนินการ รวมทั้งกระบวนการประเมิน การปรับปรุงโครงการ และกระบวนการที่สำคัญของส่วนราชการมีอะไรบ้าง

สำนักงานปลัดกระทรวงเกษตรและสหกรณ์มีแนวทางในการปรับปรุงประสิทธิภาพการดำเนินงาน เพื่อให้เกิดผลการดำเนินการที่ได้อย่างต่อเนื่อง ดังนี้

๑) พัฒนาระบบการบริหารทรัพยากรบุคคล เช่น การพัฒนาบุคลากร การวิเคราะห์ค่าจ้างและโครงสร้างอัตราค่าจ้าง การพัฒนากำลังคนคุณภาพ ฯลฯ

๒) พัฒนา วิเคราะห์ และจัดทำกระบวนการของหน่วยงานในสังกัดสำนักงานปลัดกระทรวงเกษตรและสหกรณ์ ในส่วนภูมิภาค

๓) พัฒนาระบบเทคโนโลยีสารสนเทศเพื่อสนับสนุนการปฏิบัติงานด้านต่างๆ และพัฒนาฐานข้อมูลด้านต่างๆ เช่น ระบบฐานข้อมูลด้านการเกษตรและสหกรณ์ของจังหวัด ระบบฐานข้อมูลกฎหมายด้านการเกษตร ฯลฯ ให้มีความครบถ้วน สมบูรณ์ และเป็นปัจจุบัน

๔) เสริมสร้างวัฒนธรรมองค์กรของสำนักงานปลัดกระทรวงเกษตรและสหกรณ์

๕) ผลักดันและดำเนินงานตามเกณฑ์คุณภาพการบริหารจัดการภาครัฐ (PMQA)

๖) จัดทำแผนและดำเนินงานตามระบบการควบคุมภายในและบริหารความเสี่ยง