

แบบฟอร์มที่ 1 ข้อมูลพื้นฐานจังหวัด

ข้อมูลพื้นฐานของจังหวัดจันทบุรี

ประจำเดือน พฤษภาคม 2569

1. ข้อมูลด้านการเกษตรของจังหวัด

1.1 พื้นที่ทั้งหมด 3,961,250 ไร่ เป็นพื้นที่เกษตรกรรม 2,284,638 ไร่ (57.67% ของพื้นที่ทั้งหมด) โดยแบ่งเป็นพื้นที่ไม้ผล ไม้ยืนต้น 1,688,857 ไร่ พื้นที่ปลูกพืชไร่ 362,564 ไร่ พื้นที่นา 32,208 ไร่ พื้นที่ปลูกพืชผักและไม้ดอก 7,204 ไร่ และพื้นที่เกษตรอื่นๆ 193,805 ไร่

1.2 สถานการณ์ด้านทรัพยากรการผลิตและแนวโน้ม

1) ปริมาณน้ำภาพรวมจังหวัด 186.143 ล้าน ลบ.ม.

2) ปริมาณน้ำฝนสะสม รวม 10 อำเภอ ตั้งแต่วันที่ 1 มกราคม 2569 ถึง วันที่ 31 พฤษภาคม 2569 (3,253.4 ลบ.ม.)

อำเภอเมืองจันทบุรี	เฉลี่ย	532.5	ลบ.ม.
อำเภอมะขาม	เฉลี่ย	344.6	ลบ.ม.
อำเภอแหลมสิงห์	เฉลี่ย	364.9	ลบ.ม.
อำเภอท่าใหม่	เฉลี่ย	242.6	ลบ.ม.
อำเภอขลุง	เฉลี่ย	571.2	ลบ.ม.
อำเภอโป่งน้ำร้อน	เฉลี่ย	274.4	ลบ.ม.
อำเภอสอยดาว	เฉลี่ย	79.5	ลบ.ม.
อำเภอแก่งหางแมว	เฉลี่ย	286.8	ลบ.ม.
อำเภอนายายอาม	เฉลี่ย	147.9	ลบ.ม.
อำเภอเขาคิชฌกูฏ	เฉลี่ย	409.0	ลบ.ม.

3) ความต้องการใช้น้ำของจังหวัดจำแนก 4 ด้าน

- อุปโภคบริโภค 10.17 ลบ.ม.
- ระบบนิเวศน 11.60 ลบ.ม.
- เกษตรกรรม 77.25 ลบ.ม.
- อุตสาหกรรม 0.26 ลบ.ม.

4) การใช้ประโยชน์และความเหมาะสมของดินเพื่อการเพาะปลูก (Agri-Map analytic)

- พื้นที่ทำการเกษตรที่เหมาะสม (S1 และ S2)

1) ชนิดพืช ไม้ผลผสม (ทุเรียน,เงาะ,มังคุด)	จำนวน	328,727	ไร่
2) ชนิดพืช ลำไย	จำนวน	312,866	ไร่
3) ชนิดพืช ยางพารา	จำนวน	102,743	ไร่
4) ชนิดพืช ข้าว	จำนวน	16,251	ไร่

แบบฟอร์มที่ 1 ข้อมูลพื้นฐานจังหวัด

-พื้นที่ทำการเกษตรที่ไม่เหมาะสม S3 และ N

1) ชนิดพืช ไม้ผลผสม (ทุเรียน, เงาะ, มังคุด)	จำนวน	303,391 ไร่
2) ชนิดพืช ลำไย	จำนวน	11,617 ไร่
3) ชนิดพืช ยางพารา	จำนวน	123,991 ไร่
4) ชนิดพืช ข้าว	จำนวน	20,367 ไร่

1.3 ขนาดเศรษฐกิจของจังหวัด (GPP) มีมูลค่า 145,563 ล้านบาท (ปี 2566) จำนวนประชากร 535,978 คน จำนวนครัวเรือน 258,645 ครัวเรือน เป็นภาคการเกษตร 40,456 ครัวเรือน และเป็นประชากรเกษตร 172,301 คน (สถานการณ์แรงงานไตรมาส 1 ปี 2566)

1.4 พืชเศรษฐกิจที่สำคัญ ได้แก่

1. ทุเรียน เนื้อที่ยืนต้น 478,249 ไร่ เนื้อที่ให้ผลผลิต 367,428 ไร่ ผลผลิต 645,942 ตัน (ข้อมูลเอกภาพปี 2569)
2. มังคุด เนื้อที่ยืนต้น 108,612 ไร่ เนื้อที่ให้ผลผลิต 106,905 ไร่ ผลผลิต 122,321 ตัน (ข้อมูลเอกภาพปี 2569)
3. เงาะ เนื้อที่ยืนต้น 25,016 ไร่ เนื้อที่ให้ผลผลิต 24,796 ไร่ ผลผลิต 47,790 ตัน (ข้อมูลเอกภาพปี 2569)
4. ลองกอง เนื้อที่ยืนต้น 9,170 ไร่ เนื้อที่ให้ผลผลิต 9,144 ไร่ ผลผลิต 5,873 ตัน (ข้อมูลเอกภาพปี 2569)
5. ลำไย เนื้อที่ยืนต้น 252,575 ไร่ เนื้อที่ให้ผลผลิต 252,431 ไร่ ผลผลิต 363,842 ตัน (ข้อมูลเอกภาพปี 2568)
6. ยางพารา เนื้อที่ยืนต้น 470,586 ไร่ เนื้อที่กรี๊ดได้ 450,828 ไร่ ผลผลิต 81,378 ตัน (ข้อมูลเอกภาพปี 2566)

1.5 สัตว์เศรษฐกิจที่สำคัญ ได้แก่

- | | |
|--|-----------------------------|
| 1. ไก่เนื้อ จำนวน 3,578,639 ตัว | 2. ไก่ไข่ จำนวน 704,002 ตัว |
| 3. โคนม จำนวน 3,431 ตัว | 4. สุกร จำนวน 78,537 ตัว |
| 5. เป็ดเนื้อ จำนวน 14,089 ตัว | |
| 6. กุ้งทะเล (กุ้งขาวแวนนาไม, กุ้งกุลาดำ) พื้นที่เลี้ยง 8,554.23 ไร่ จำนวน 1,903.55 ตัน | |

1.6 สินค้าสำคัญของจังหวัด

- 1) สินค้าเด่น ได้แก่
- 2) สินค้า GI ได้แก่

2.1 เสือจันทบุรี ลักษณะเด่น เป็นเสือกกและผลิตภัณฑ์แปรรูปจากเสือกก ซึ่งทอดด้วยกกและปอกระเจา โดยนำมาผ่านกระบวนการทอดเสือกด้วยมือผสมผสานกับภูมิปัญญาของท้องถิ่นที่สืบทอดกันมามากกว่า 100 ปี เส้นใยกกมีลักษณะ เหนียว นุ่ม ผิวเป็นมัน

แบบฟอร์มที่ 1 ข้อมูลพื้นฐานจังหวัด

2.2 พริกไทยแห้งชนิดเม็ดและปน ที่มีรสชาติเผ็ดร้อน กลิ่นหอมฉุนเป็นเอกลักษณ์ ซึ่งผลิตจากพริกไทย 2 พันธุ์ ได้แก่ พันธุ์จันทบุรี และพันธุ์คุชชิง

2.3 ทุเรียนจันทน์ ทุเรียนพื้นเมือง ที่มีเนื้อละเอียด สีเหลือง หรือเหลืองอมส้ม รสชาติหวานมันหรือหวานแหลม ปลูกและผลิตในเขตพื้นที่จังหวัดจันทบุรี

1.7 สินค้า OTOP 10 อันดับแรกของจังหวัด ได้แก่

1. กลุ่มแม่บ้านเกษตรกรปลายคลอง

37 หมู่ 9 ตำบลคมบาง อำเภอเมืองจันทบุรี จังหวัดจันทบุรี โทร.086-8272004

2. กลุ่มวิสาหกิจชุมชนเส้นจันท์ผัดปู

70/5 หมู่ 9 ตำบลเกวียนหัก อำเภอขลุง จังหวัดจันทบุรี โทร.081-8620814

3. กลุ่มแม่บ้านเกษตรกรเขาบายศรี

4/3 หมู่ 8 ตำบลเขาบายศรี อำเภอท่าใหม่ จังหวัดจันทบุรี โทร.081-9364585

4. กลุ่มผลไม้แปรรูปสละลอยแก้ว

9 หมู่ 1 ตำบลรำพัน อำเภอท่าใหม่ จังหวัดจันทบุรี โทร.085-6977366

5. กลุ่มวิสาหกิจชุมชนเกษตรเพื่อสุขภาพบ้านป่ถวี

5 หมู่ 2 ตำบลป่ถวี อำเภอมะขาม จังหวัดจันทบุรี โทร.063-32262251

6. กลุ่มเกษตรกรชีวภาพสอยดาว

140/1 หมู่ 1 ตำบลทรายขาว อำเภอสอยดาว จังหวัดจันทบุรี โทร.081-8633820

7. กลุ่มน้ำพริกแกงอ่ามมะกรูด

หมู่ 10 ตำบลแก่งหางแมว อำเภอแก่งหางแมว จังหวัดจันทบุรี โทร.081-1765883

8. กลุ่มแปรรูปน้ำมังคุด

31/1 หมู่ 3 ตำบลรำพัน อำเภอท่าใหม่ จังหวัดจันทบุรี โทร.087-8331731

9. กลุ่มแม่บ้านตะปอนน้อย

48 หมู่ 5 ตำบลตะปอน อำเภอขลุง จังหวัดจันทบุรี โทร.085-1645338

10. กลุ่มวิสาหกิจชุมชนแปรรูปบ้านปลายคลอง

3 หมู่ 3 ตำบลคมบาง อำเภอเมืองจันทบุรี จังหวัดจันทบุรี โทร.081-7366030

1.8 โครงการชุมชนท่องเที่ยว OTOP นวัตวิถี มีทั้งหมด 41 กลุ่ม ตัวอย่างเช่น

1. บ้านหนองบัว หมู่ 6 ตำบลหนองบัว อำเภอเมืองจันทบุรี จังหวัดจันทบุรี

2. บ้านเขาบายศรี หมู่ 4 ตำบลเขาบายศรี อำเภอท่าใหม่ จังหวัดจันทบุรี

3. บ้านท่าหลวง หมู่ 8 ตำบลทุ่งไตนวด อำเภอมะขาม จังหวัดจันทบุรี

4. บ้านเกาะลอย หมู่ 1 ตำบลสามพี่น้อง อำเภอแก่งหางแมว จังหวัดจันทบุรี

5. บ้านชำตาเรือ หมู่ 4 ตำบลจันทเขลม อำเภอเขาคิชฌกูฏ จังหวัดจันทบุรี

แบบฟอร์มที่ 1 ข้อมูลพื้นฐานจังหวัด

1.9 สหกรณ์การเกษตร

- 1) จำนวนสหกรณ์การเกษตรในจังหวัด 32 สหกรณ์ สมาชิกสหกรณ์ 42,649 ราย
- 2) การจัดชั้นมาตรฐานคุณภาพสหกรณ์ในจังหวัด
 - 2.1 ระดับชั้นความเข้มแข็ง ชั้น 1 จำนวน 9 สหกรณ์
 - 2.2 ระดับชั้นความเข้มแข็ง ชั้น 2 จำนวน 13 สหกรณ์
 - 2.3 ระดับชั้นความเข้มแข็ง ชั้น 3 จำนวน 10 สหกรณ์
 - 2.4 ไม่ผ่าน จำนวน - สหกรณ์
- 3) มูลค่าธุรกิจสหกรณ์6,479.745502.....ล้านบาท

2. ข้อมูลการรับรองมาตรฐานสินค้าเกษตรปลอดภัยของจังหวัด

- 2.1 พื้นที่การทำเกษตรอินทรีย์ รวม 1,582.25 ไร่ เกษตรกร 124 แปลง รับรองแล้ว 1,414.25 ไร่ เกษตรกร 34 ราย

ชนิดสินค้า	จำนวนราย/แปลง	จำนวนไร่
1) ข้าว T1 (เตรียมความพร้อม)		
ข้าว T2 (ปรับเปลี่ยน)	-	-
รับรองแล้ว		
ชนิดสินค้า	จำนวนราย/แปลง	จำนวนไร่
2) พืช (เตรียมความพร้อม)	-	-
ปรับเปลี่ยน	-	-
รับรองแล้ว	-	-
รวมทั้งสิ้น	-	-

- 2.2 การรับรอง GAP ด้านพืช และด้านข้าว เกษตรกรรวม 78,930/95,686 ราย/แปลง พื้นที่ 1,016,276.93 ไร่ ด้านประมงเกษตรกร 535 ราย พื้นที่ 8,554.23 ไร่ และด้านปศุสัตว์ จำนวน 213 ฟาร์ม

ชนิดสินค้า	จำนวนราย/แปลง	จำนวนไร่
1) พืช (แปลง)	78,930/95,686	1,016,276.93
2) ข้าว GAP Seed (ราย)	-	-
3) ประมง	535 ราย	8,554.23
4) ปศุสัตว์	213 ฟาร์ม	4,378,698 ตัว

แบบฟอร์มที่ 1 ข้อมูลพื้นฐานจังหวัด

3. งบประมาณ ปี 2569 รวมทั้งสิ้น 203.945956 ล้านบาท แบ่งเป็น

3.1 งบประมาณของส่วนราชการต้นสังกัด (Function Base)

1) งบประมาณรวมทั้งสิ้น 199.834756 ล้านบาท ผลการเบิกจ่าย 94.151648 ล้านบาท คิดเป็นร้อยละ 47.13
จำแนกเป็น งบดำเนินงาน 85.255803 ล้านบาท งบลงทุน 8.895845 ล้านบาท งบรายจ่าย...-... ล้านบาท
งบอุดหนุน...-... ล้านบาท

2) ผลการดำเนินงาน/ผลการปฏิบัติราชการสำคัญ (แผนงานโครงการจำแนกตามพีช ปศุสัตว์ ประมง กลุ่ม/
สหกรณ์ ชลประทาน)

2.1) ด้านพีช : โครงการส่งเสริมแปลงใหญ่ เป้าหมาย 68 แปลง ผลสำเร็จที่สำคัญ.....-
.....(เพื่อแก้ไขปัญหา/พัฒนางานด้านการเกษตร).....

2.2) ด้านปศุสัตว์ : โครงการ.....-.....ผลสำเร็จที่สำคัญ.....(เพื่อ
แก้ไขปัญหา/พัฒนางานด้านการเกษตร).....

2.3) ด้านประมง : โครงการพัฒนากระบวนการผลิตสินค้าเกษตร เป้าหมาย จัดทำทะเบียนเรือประมง
พาณิชย์จัดทำทะเบียนเกษตรกรที่เลี้ยงสัตว์น้ำควบคุม จัดทำทะเบียนเรือประมงพื้นบ้าน สํารวจสถิติการประมง
พัฒนาคุณภาพสินค้าประมงสู่มาตรฐาน ตรวจวิเคราะห์คุณภาพวัตถุดิบสัตว์น้ำ ผลสำเร็จที่สำคัญ เพื่อกำหนด
มาตรการให้ความช่วยเหลือเกษตรกรที่ประสบปัญหา และเป็นข้อมูลในการกำหนดนโยบายเพื่อการพัฒนา (เพื่อ
แก้ไขปัญหา/พัฒนางานด้านการเกษตร)-.....

2.4) กลุ่ม/สหกรณ์ : โครงการส่งเสริมและพัฒนาสหกรณ์และกลุ่มเกษตรกรให้มีความเข้มแข็งตาม
ศักยภาพ เป้าหมาย 96 แห่ง และกลุ่มเกษตรกร 50 แห่ง ผลสำเร็จที่สำคัญ สหกรณ์มีความเข้มแข็งระดับ 1 และ 2
อย่างน้อย ร้อยละ 88 กลุ่มเกษตรกรมีความเข้มแข็ง ระดับ 1 อย่างน้อยร้อยละ 24 (เพื่อแก้ไขปัญหา/พัฒนางานด้าน
การเกษตร).....-.....

2.5) ด้านชลประทาน : โครงการซ่อมแซม ปรับปรุงระบบชลประทาน เป้าหมาย ซ่อมแซมปรับปรุงระบบ
ชลประทานให้อยู่ในสภาพพร้อมใช้งาน ได้อย่างมีประสิทธิภาพ ผลสำเร็จที่สำคัญ เพื่อแก้ไขปัญหาการขาดแคลนน้ำ
ในช่วงฤดูแล้ง ให้กับเกษตรกร และช่วยเพิ่มผลผลิตให้กับเกษตรกรทั้งปริมาณและคุณภาพให้มีรายได้เพิ่มขึ้น
(เพื่อแก้ไขปัญหา/พัฒนางานด้านการเกษตร).....-.....

3.2 งบประมาณจังหวัด/กลุ่มจังหวัด (Area Base)

1) งบประมาณรวมทั้งสิ้น 4.1112 ล้านบาท ผลการเบิกจ่าย 4.0984 ล้านบาท คิดเป็นร้อยละ 99.68
จำแนกเป็น งบดำเนินงาน 4.0984 ล้านบาท งบลงทุน.....-.....ล้านบาท งบรายจ่าย.....-.....ล้านบาท

2) ผลการดำเนินงาน/ผลการปฏิบัติราชการสำคัญ (แผนงานโครงการจำแนกตามพีช ปศุสัตว์ ประมง กลุ่ม/
สหกรณ์ ชลประทาน)

2.1) ด้านพีช : โครงการ พัฒนาระบบการผลิตและรักษามาตรฐานคุณภาพการผลิตผลไม้ที่มี
ประสิทธิภาพ กิจกรรม พัฒนาคุณภาพสินค้าเกษตรสู่มาตรฐาน GlobalGAP ผลสำเร็จที่สำคัญ เพื่อพัฒนา
เกษตรกรให้มีองค์ความรู้ผลผลิตสู่มาตรฐาน GlobalGAP เพื่อเพิ่มขีดความสามารถในการส่งออกสินค้า

แบบฟอร์มที่ 1 ข้อมูลพื้นฐานจังหวัด

เกษตรลำไยไปยังประเทศต่างๆ ได้หลากหลายประเทศมากขึ้น และยกระดับสินค้าเกษตรลำไยให้สามารถรองรับความต้องการของตลาดทั้งในและต่างประเทศ

ด้านพืช : โครงการขยายช่องทางการตลาดและการส่งออกสินค้าเกษตรสู่สากล กิจกรรม เทศกาลผลไม้เขตร้อนจันทบุรี ผลสำเร็จที่สำคัญ เพื่อส่งเสริมช่องทางการตลาดสินค้าเกษตร สินค้า GI และสินค้าเกษตรแปรรูปของจังหวัด เพื่อเผยแพร่ประชาสัมพันธ์สินค้าเกษตรที่มีคุณภาพ สินค้า GI และภูมิปัญญาท้องถิ่นของเกษตรกรและชุมชนในจังหวัดจันทบุรี และเพื่อเผยแพร่องค์ความรู้เทคโนโลยีเกษตรและนวัตกรรมการเกษตรสู่เกษตรกรและผู้ประกอบการทั่วไป

2.2) ด้านปศุสัตว์ : โครงการ.....-..... เป้าหมาย.....-.....
ผลสำเร็จที่สำคัญ.....-.....(เพื่อแก้ไขปัญหา/พัฒนางานด้านการเกษตร).....-.....

2.3) ด้านประมง : โครงการ-..... เป้าหมาย-.....
ผลสำเร็จที่สำคัญ-..... (เพื่อแก้ไขปัญหา/พัฒนางานด้านการเกษตร).....-.....

2.4) กลุ่ม/สหกรณ์ : โครงการ.....-..... เป้าหมาย.....-.....
ผลสำเร็จที่สำคัญ.....-.....(เพื่อแก้ไขปัญหา/พัฒนางานด้านการเกษตร).....-.....

2.5) ด้านชลประทาน : โครงการ.....-..... เป้าหมาย.....-.....
ผลสำเร็จที่สำคัญ.....-.....(เพื่อแก้ไขปัญหา/พัฒนางานด้านการเกษตร).....-.....

4. ผลการดำเนินงานโครงการสำคัญ (Agenda) (สรุปโดยย่อ)

4.1 ระบบการส่งเสริมการเกษตรแบบแปลงใหญ่

1) งบประมาณรวมทั้งสิ้น 0.785415 ล้านบาท ผลการเบิกจ่าย 0.485973 ล้านบาท คิดเป็นร้อยละ 61.87
จำแนกเป็น งบดำเนินงาน 0.485973 ล้านบาท งบลงทุน - ล้านบาท งบรายจ่าย - ล้านบาท

4.2 ศูนย์เรียนรู้เกษตรกรเพิ่มประสิทธิภาพการผลิตสินค้าเกษตร

1) งบประมาณรวมทั้งสิ้น 0.3631 ล้านบาท ผลการเบิกจ่าย 0.23484 ล้านบาท คิดเป็นร้อยละ 64.67
จำแนกเป็น งบดำเนินงาน 0.23484 ล้านบาท งบลงทุน - ล้านบาท งบรายจ่าย - ล้านบาท

4.3 พัฒนาเกษตรกรสู่ Smart Farmer

1) งบประมาณรวมทั้งสิ้น 0.347119 ล้านบาท ผลการเบิกจ่าย 0.238525 ล้านบาท คิดเป็นร้อยละ 68.71
จำแนกเป็น งบดำเนินงาน 0.238525 ล้านบาท งบลงทุน.....-.....ล้านบาท งบรายจ่าย.....-.....ล้านบาท

4.4 บริหารจัดการพื้นที่เกษตรตามแผนที่การเกษตรเชิงรุก (Zoning by Agri-map)

1) งบประมาณรวมทั้งสิ้น 0.2 ล้านบาท ผลการเบิกจ่าย 0.12 ล้านบาท คิดเป็นร้อยละ 60.00 จำแนกเป็น
งบดำเนินงาน 0.12 ล้านบาท งบลงทุน - ล้านบาท งบรายจ่าย - ล้านบาท

4.5 การพัฒนาคุณภาพสินค้าเกษตรสู่มาตรฐาน (GAP)

1) งบประมาณรวมทั้งสิ้น 8.59587 ล้านบาท ผลการเบิกจ่าย 5.462316 ล้านบาท คิดเป็นร้อยละ 63.54
จำแนกเป็น งบดำเนินงาน 5.462316 ล้านบาท งบลงทุน - ล้านบาท งบรายจ่าย - ล้านบาท

แบบฟอร์มที่ 1 ข้อมูลพื้นฐานจังหวัด

4.6 เกษตรอินทรีย์

1) งบประมาณรวมทั้งสิ้น 0.84828 ล้านบาท ผลการเบิกจ่าย 0.55764 ล้านบาท คิดเป็นร้อยละ 65.73
จำแนกเป็น งบดำเนินงาน 0.55764 ล้านบาท งบลงทุน - ล้านบาท งบรายจ่าย - ล้านบาท

4.7 โครงการส่งเสริมการจัดการสุขภาพพืชเพื่อเพิ่มประสิทธิภาพการผลิตสินค้าเกษตร

1) งบประมาณรวมทั้งสิ้น 0.56749 ล้านบาท ผลการเบิกจ่าย 0.44399 ล้านบาท คิดเป็นร้อยละ 78.23 จำแนกเป็น
งบดำเนินงาน 0.44399 ล้านบาท งบลงทุน - ล้านบาท งบรายจ่าย - ล้านบาท

2) เป้าหมายรวม ราย จำแนกเป็นแปลงข้าว.....แปลง ผลสำเร็จที่สำคัญ

4.8 โครงการส่งเสริมและพัฒนาสินค้าเกษตรอัตลักษณ์พื้นถิ่นเพื่อเข้าสู่ห่วงโซ่อุปทานเศรษฐกิจสร้างสรรค์

1) งบประมาณรวมทั้งสิ้น 0.802825 ล้านบาท ผลการเบิกจ่าย 0.740934 ล้านบาท คิดเป็นร้อยละ 92.29
จำแนกเป็น งบดำเนินงาน 0.740934 ล้านบาท งบลงทุน - ล้านบาท งบรายจ่าย - ล้านบาท

2) เป้าหมายรวม.....ผลสำเร็จที่สำคัญ

4.9 โครงการส่งเสริมและพัฒนาเกษตรกรและองค์กรเกษตรกร

1) งบประมาณรวมทั้งสิ้น 0.1139 ล้านบาท ผลการเบิกจ่าย 0.1139 ล้านบาท คิดเป็นร้อยละ 100.00
จำแนกเป็น งบดำเนินงาน 0.1139 ล้านบาท งบลงทุน.....ล้านบาท งบรายจ่าย.....ล้านบาท

2) เป้าหมายรวม ราย ผลสำเร็จที่สำคัญ

4.10 โครงการทะเบียนเกษตรกรและบริหารจัดการสารสนเทศการเกษตรด้านพืช

1) งบประมาณรวมทั้งสิ้น 0.14845 ล้านบาท ผลการเบิกจ่าย 0.081003 ล้านบาท คิดเป็นร้อยละ 54.56
จำแนกเป็น งบดำเนินงาน 0.081003 ล้านบาท งบลงทุน - ล้านบาท งบรายจ่าย - ล้านบาท

2) เป้าหมายรวม ราย ผลสำเร็จที่สำคัญ.....

4.11 โครงการส่งเสริมการเกษตรที่เป็นมิตรกับสิ่งแวดล้อม

1) งบประมาณรวมทั้งสิ้น 0.069 ล้านบาท ผลการเบิกจ่าย 0.01838 ล้านบาท คิดเป็นร้อยละ 26.63
จำแนกเป็น งบดำเนินงาน 0.01838 ล้านบาท งบลงทุน - ล้านบาท งบรายจ่าย - ล้านบาท

2) เป้าหมายรวม ราย ผลสำเร็จที่สำคัญ

4.12 เกษตรทฤษฎีใหม่

1) งบประมาณรวมทั้งสิ้น 0.115 ล้านบาท ผลการเบิกจ่าย 0.115 ล้านบาท คิดเป็นร้อยละ 100.00
จำแนกเป็น งบดำเนินงาน 0.115 ล้านบาท งบลงทุน - ล้านบาท งบรายจ่าย - ล้านบาท

4.13 การบริหารจัดการทรัพยากรน้ำ

1) งบประมาณรวมทั้งสิ้น 25.28 ล้านบาท ผลการเบิกจ่าย 11.9647 ล้านบาท คิดเป็นร้อยละ 47.32
จำแนกเป็น งบดำเนินงาน 11.96427 ล้านบาท งบลงทุน - ล้านบาท งบรายจ่าย - ล้านบาท

4.14 การช่วยเหลือด้านหนี้สินสมาชิกสหกรณ์/กลุ่มเกษตรกร

1) งบประมาณรวมทั้งสิ้น 6.384 ล้านบาท ผลการเบิกจ่าย 4.555 ล้านบาท คิดเป็นร้อยละ 71.35
จำแนกเป็น งบดำเนินงาน 4.555 ล้านบาท งบอุดหนุน - ล้านบาท งบรายจ่าย - ล้านบาท

แบบฟอร์มที่ 1 ข้อมูลพื้นฐานจังหวัด

4.15 โครงการพัฒนาเกษตรกรรมยั่งยืนในเขตปฏิรูปที่ดิน

1) งบประมาณรวมทั้งสิ้น 0.47416 ล้านบาท ผลการเบิกจ่าย 0.164913 ล้านบาท คิดเป็นร้อยละ 34.78
จำแนกเป็น งบดำเนินงาน 0.164913 ล้านบาท งบลงทุน - ล้านบาท งบรายจ่าย - ล้านบาท

4.16 โครงการส่งเสริมและพัฒนาผู้ประกอบการวิสาหกิจชุมชน

1) งบประมาณรวมทั้งสิ้น 0.283 ล้านบาท ผลการเบิกจ่าย 0.179975 ล้านบาท คิดเป็นร้อยละ 63.60
จำแนกเป็น งบดำเนินงาน 0.179975 ล้านบาท งบลงทุน - ล้านบาท งบรายจ่าย - ล้านบาท

2) เป้าหมายรวม.....-..... ราย (เกษตรกรมีเอกสารสิทธิ์ จำนวน..... ราย และเกษตรกรที่ไม่มีเอกสารสิทธิ์
จำนวน...ราย) ผลสำเร็จที่สำคัญ...ผลการดำเนินงาน จำนวน... ราย เนื้อที่ ...-...ไร่ (เป็นจำนวนเงิน ล้านบาท)

4.17 โครงการส่งเสริมและพัฒนาเพื่อเข้าสู่ห่วงโซ่อุปทานและบริการมูลค่าสูง

1) งบประมาณรวมทั้งสิ้น 0.30923 ล้านบาท ผลการเบิกจ่าย 0.139175 ล้านบาท คิดเป็นร้อยละ 45.01
จำแนกเป็น งบดำเนินงาน 0.139175 ล้านบาท งบลงทุน - ล้านบาท งบรายจ่าย - ล้านบาท

2) เป้าหมายรวม 4 แปลง ผลสำเร็จที่สำคัญ เพื่อพัฒนาและเพิ่มมูลค่าสินค้าเกษตรและบริการมูลค่าสูง
และยกระดับรายได้ของครัวเรือนเกษตรกร

4.18 โครงการยกระดับสินค้าเกษตรมูลค่าสูง

1) งบประมาณรวมทั้งสิ้น 0.196875 ล้านบาท ผลการเบิกจ่าย 0.191875 ล้านบาท คิดเป็นร้อยละ 97.46
จำแนกเป็น งบดำเนินงาน 0.191875 ล้านบาท งบลงทุน - ล้านบาท งบรายจ่าย - ล้านบาท

2) เป้าหมายรวม 1 สินค้า ผลสำเร็จที่สำคัญ สินค้าเกษตรได้รับการพัฒนาปรับเปลี่ยนประสิทธิภาพการผลิต
จำนวน 1 รายการ คือ ทุเรียน

5. สถานการณ์การผลิตและราคาสินค้าเกษตรที่สำคัญ

-ไม่มี-

6. สถานการณ์และการช่วยเหลือภัยพิบัติด้านเกษตร

6.1 การช่วยเหลือตามระเบียบกระทรวงการคลังฯ

จังหวัดจันทบุรี ได้มีการให้ความช่วยเหลือผู้ประสบภัยโดยใช้เงินอุดหนุนราชการตามระเบียบ
กระทรวงการคลังว่าด้วยเงินอุดหนุนราชการเพื่อช่วยเหลือผู้ประสบภัยพิบัติกรณีฉุกเฉิน พ.ศ. 2562 และข้อ 8 ของ
หลักเกณฑ์การใช้จ่ายเงินอุดหนุนราชการเพื่อช่วยเหลือผู้ประสบภัยพิบัติกรณีฉุกเฉิน พ.ศ. 2563 และหลักเกณฑ์วิธี
ปฏิบัติปลีกย่อยเกี่ยวกับการให้ความช่วยเหลือด้านการเกษตรผู้ประสบภัยพิบัติกรณีฉุกเฉิน พ.ศ. 2564 ข้อ 5. การ
จ่ายเงินอุดหนุนราชการเพื่อช่วยเหลือผู้ประสบภัยพิบัติกรณีฉุกเฉิน ด้านการเกษตร ให้ดำเนินการช่วยเหลือเป็นเงินใน
ลำดับแรกแก่ผู้ประสบภัยที่ขึ้นทะเบียนและปรับปรุงทะเบียนกับหน่วยงานที่กำกับดูแลเกษตรกรแต่ละด้านของ
กระทรวงเกษตรและสหกรณ์ก่อนเกิดภัยพิบัติแล้วเท่านั้น โดยการเบิกจ่ายให้ปฏิบัติตามหลักเกณฑ์ วิธีการ เงื่อนไข
และอัตรา ดังต่อไปนี้

แบบฟอร์มที่ 1 ข้อมูลพื้นฐานจังหวัด

1.1 กรณีด้านพืช พื้นที่ทำการเพาะปลูกมีพืชตายหรือเสียหายโดยสิ้นเชิง ให้ช่วยเหลือตามจำนวนพื้นที่เพาะปลูกที่เสียหายจริง ไม่เกินรายละ 30 ไร่ ในอัตรา ดังนี้

- ข้าว ไร่ละ 1,340 บาท
- พืชไร่ ไร่ละ 1,980 บาท
- พืชสวนและอื่นๆ ไร่ละ 4,048 บาท

1.2 กรณีพื้นที่ทำการเพาะปลูกได้ถูกหิน ดิน ทราย ไม้ โคลน รวมทั้งซากวัสดุ ทุกชนิดทับถม จนไม่สามารถใช้เพาะปลูกได้และหน่วยงานของรัฐไม่สามารถเข้าไปให้ความช่วยเหลือ กรณีดังกล่าวได้ ให้ช่วยเหลือเป็นค่าใช้จ่ายในการขุดลอก ขนย้ายหิน ดิน ทราย ไม้ โคลน รวมทั้งซากวัสดุ ที่ทับถมพื้นที่แปลงเกษตรกรรม เพื่อให้สามารถใช้พื้นที่เพื่อการเพาะปลูกพืชได้ในขนาดพื้นที่ไม่เกิน 5 ไร่ ทั้งนี้ ราคาไม่เกินไร่ละ 7,000 บาท

1.3 ด้านการเกษตรอื่น

การปรับเกลี่ยพื้นที่นาเกลือทะเลที่เป็นการบรรเทาความเดือดร้อนของผู้ประสบภัยพิบัติ ค่าใช้จ่ายในการดำเนินการปรับพื้นที่ทำนาเกลือทะเล ให้ช่วยเหลือตามจำนวนพื้นที่ที่เสียหายจริง ในอัตราไร่ละ 1,220 บาท ไม่เกินครัวเรือนละ 30 ไร่

6.2 รายงานความก้าวหน้าการดำเนินการช่วยเหลือผู้ประสบภัยพิบัติด้านพืช จังหวัดจันทบุรี

รายงานความก้าวหน้าการช่วยเหลือผู้ประสบภัย

ระหว่างวันที่ 1 มกราคม 2569 - วันที่ 31 พฤษภาคม 2569

อุทกภัย

-ไม่มี-

วาตภัย

ที่	อำเภอ	จำนวน เกษตรกร (ราย)	เนื้อที่ขอรับการ ช่วยเหลือ (ไร่)	แหล่งงบประมาณ	วงเงินช่วยเหลือ (บาท)
			ไม้ผลไม้ยืนต้นและ อื่นๆ		
1.	อ.โป่งน้ำร้อน	22	54.7300	เงินอุดหนุนราชการ (อำเภอ)	221,547.04
2.	อ.ท่าใหม่	3	1.5000	เงินอุดหนุนราชการ (อำเภอ)	6,072.00
3.	อ.สอยดาว	3	2.7500	รอดัง	11,132
รวม		28	56.2300		238,751.04

ภัยจากช้างป่า

-ไม่มี-

แบบฟอร์มที่ 1 ข้อมูลพื้นฐานจังหวัด

อัคริภย

ที่	อำเภอ	จำนวน เกษตรกร (ราย)	เนื้อที่ขอรับการ ช่วยเหลือ (ไร่)	แหล่งงบประมาณ	วงเงินช่วยเหลือ (บาท)
			ไม้ผลไม้ยืนต้นและ อื่นๆ		
1.	อ.สอยดาว	1	0.5000	รอจัดงบ	2,024.00
รวม		1	0.5000		2,024.00

สำนักงานเกษตรจังหวัดจันทบุรี ได้ดำเนินการ ดังนี้

1. ตรวจสอบให้กำลังใจผู้ประสบภัย
2. ดำเนินการลงพื้นที่สำรวจความเสียหาย เพื่อให้ความช่วยเหลือเกษตรกรผู้ประสบภัยพิบัติ ตามหลักเกณฑ์วิธีการปฏิบัติปลีกย่อยเกี่ยวกับการให้ความช่วยเหลือด้านการเกษตรผู้ประสบภัยพิบัติกรณีฉุกเฉิน พ.ศ.2564
3. แนะนำให้มีการขึ้นทะเบียนและปรับปรุงทะเบียนเกษตรกรเป็นประจำทุกปี
4. ให้การสนับสนุนสารชีวภัณฑ์/ต้นพันธุ์ผัก/เมล็ดพันธุ์พืชผักสวนครัวแก่ผู้ประสบภัย
5. ประชาสัมพันธ์และให้คำแนะนำด้านการดูแลพืชหลังประสบภัย

6.3 ผลการเฝ้าระวังโรคและแมลงศัตรูสำคัญ

สรุปสถานการณ์การระบาดของศัตรูพืชของพืชเศรษฐกิจหลัก ข้อมูล ณ วันที่ ๒๕ พฤษภาคม ๒๕๖๙				
ศัตรูพืช	พื้นที่ระบาด	การระบาด	อำเภอที่พบการระบาด	
ศัตรูทุเรียน				
โรครากเน่าโคนเน่า	๑,๑๙๔	ไร่	เพิ่มขึ้น	ทุกอำเภอ
โรคราสีชมพู	๗๕	ไร่	คงที่	ขลุง ,เขาคิชฌกูฏ
โรคใบจุดสาหร่าย	๖๗๑	ไร่	ลดลง	ท่าใหม่ ปังน้ำร้อน แก่งหางแมว ขลุง สอยดาว เขาคิชฌกูฏ เมือง
โรคใบติด	๑๘๖	ไร่	ลดลง	ขลุง ท่าใหม่ เขาคิชฌกูฏ มะขาม แก่งหางแมว
โรคผลเน่า	๕๗	ไร่	เพิ่มขึ้น	เมือง แก่งหางแมว
โรคแอนแทรกโนส	๑๕๘	ไร่	คงที่	เขาคิชฌกูฏ แก่งหางแมว
โรคราดำ	๓๕๗	ไร่	เพิ่มขึ้น	เขาคิชฌกูฏ ขลุง เมือง
เพลี้ยไก่แจ้	๔๔๕.๒๕	ไร่	ลดลง	เมือง มะขาม แหลมสิงห์ ขลุง ท่าใหม่ เขาคิชฌกูฏ นายายอาม
เพลี้ยไฟ	๒๙๐.๖๕	ไร่	คงที่	ทุกอำเภอ (ยกเว้นโป่งฯ,ท่าใหม่)
ไรแดง	๕๕๕.๒๕	ไร่	คงที่	ทุกอำเภอ (ยกเว้นโป่งฯ,ท่าใหม่)
หนอนกินใบ	๑๗๙	ไร่	ลดลง	ท่าใหม่ เขาคิชฌกูฏ มะขาม
เพลี้ยหอยเกล็ด	๑๑๕	ไร่	คงที่	มะขาม เมือง ขลุง แก่งหางแมว ท่าใหม่

แบบฟอร์มที่ 1 ข้อมูลพื้นฐานจังหวัด

มอดเจาะลำต้น	๓๘	ไร่	คงที่	เขาคิชฌกูฏ
เพลี้ยจักจั่นฝอย	๒๐๗	ไร่	เพิ่มขึ้น	มะขาม เมือง ชลุม แก่งหางแมว เขาคิชฯ
เพลี้ยแป้ง	๒๑๓.๕	ไร่	เพิ่มขึ้น	เมือง เขาคิชฌกูฏ มะขาม ชลุม
หนอนเจาะผล	๔๗	ไร่	เพิ่มขึ้น	เมือง
หนอนเจาะเมล็ดทุเรียน	-	ไร่	-	-
ศัตรูมันสำปะหลัง				
โรคพุ่มแจ้	๗.๗๕	ไร่	คงที่	สอยดาว เขาคิชฌกูฏ
เพลี้ยแป้ง	๓	ไร่	คงที่	สอยดาว
ใบด่างมันสำปะหลัง	๖.๗๕	ไร่	คงที่	สอยดาว แก่งหางแมว
ศัตรูปาล์มน้ำมัน				
หนู	๕.๗๕	ไร่	คงที่	สอยดาว
โรคยอดเน่า	๒	ไร่	คงที่	เมือง
ด้วงกุหลาบ	๒	ไร่	คงที่	เมือง
ด้วงแรด	๒.๕	ไร่	คงที่	เมือง
หนอนหัวดำ	๒.๕	ไร่	คงที่	เมือง
หนอนหน้าแมว	๒๐	ไร่	คงที่	สอยดาว
ศัตรูข้าวโพด				
หนอนกระทู้ข้าวโพด	๕	ไร่	คงที่	สอยดาว
ศัตรูพืช	พื้นที่ระบาด	การระบาด		อำเภอที่พบการระบาด
ศัตรูเงาะ				
โรคใบจุดสาหร่าย	๒๐๕	ไร่	ลดลง	ท่าใหม่ มะขาม ชลุม
โรคขอบใบแห้ง	๔	ไร่	คงที่	มะขาม
โรคราแป้ง	๙๕	ไร่	คงที่	ท่าใหม่
โรคผลเน่า	๒๘	ไร่	เพิ่มขึ้น	
หนอนคืบกินใบ	๑๖๔.๗๕	ไร่	คงที่	เขาคิชฌกูฏ มะขาม สอยดาว ท่าใหม่
หนอนกินช่อดอก	๓๒	ไร่	คงที่	เขาคิชฌกูฏ
เพลี้ยไฟ	๐	ไร่	ลดลง	-
ศัตรูลำไย				
โรคพุ่มไม้กวาด	๒๒๐.๒๕	ไร่	คงที่	สอยดาว โป่งน้ำร้อน เขาคิชฌกูฏ
โรคราดำ	๑๙๐	ไร่	คงที่	สอยดาว เขาคิชฌกูฏ

แบบฟอร์มที่ 1 ข้อมูลพื้นฐานจังหวัด

หนอนคืบกินใบ	๒๘	ไร่	คงที่	สอยดาว เขาคิชฌกูฏ
มวนลำไย	๑.๕	ไร่	คงที่	สอยดาว
เพลี้ยแป้ง	๓๒	ไร่	คงที่	สอยดาว ท่าใหม่ สอยดาว เขาคิชฌกูฏ
ศัตรูมัจจุคุด				
โรคใบจุดสาหร่าย	๔๖๘.๗๕	ไร่	ลดลง	เมือง ชลุม ท่าใหม่ โป่งน้ำร้อน สอยดาว
โรคแอนแทรกโนส	๐	ไร่	-	-
โรคใบแห้งและขอบใบแห้ง	๑๖	ไร่	ลดลง	เมือง
หนอนขนใบ	๒๕๓	ไร่	ลดลง	ท่าใหม่ ชลุม มะขาม เขาคิชฌกูฏ เมือง
หนอนกินใบ	๒๔๕	ไร่	ลดลง	เขาคิชฌกูฏ เมือง มะขาม สอยดาว ท่าใหม่ แก่งหางแมว
เพลี้ยแป้ง	๕	ไร่	คงที่	เขาคิชฌกูฏ
เพลี้ยไฟ	๑๒๙	ไร่	ลดลง	มะขาม เมือง ท่าใหม่ นายายอาม เขาคิชฌกูฏ
ศัตรูมะพร้าว				
กระรอก	๑๗๒	ไร่	คงที่	แหลมสิงห์
ด้วงงวงมะพร้าว	๙.๗	ไร่	คงที่	นายายอาม แหลมสิงห์ เมือง
ไรศัตรูมะพร้าว	๑๗.๑	ไร่	คงที่	แหลมสิงห์
แมลงดำหนาม	๑๘.๑๔	ไร่	ลดลง	แหลมสิงห์ ชลุม เมือง
ด้วงแรด	๑๖.๔๔	ไร่	ลดลง	แหลมสิงห์ เมือง ชลุม นายายอาม
หนอนหัวดำ	๒๒.๑๔	ไร่	ลดลง	แหลมสิงห์ เมือง ชลุม

7. ปัญหา/ข้อเรียกร้องที่เกิดขึ้นในจังหวัด/แนวทางแก้ไข (ใคร ได้รับผลกระทบ/เดือดร้อนอย่างไร เมื่อใด มีข้อเสนอให้รัฐแก้ไขปัญหาอย่างไร ได้ปฏิบัติการไปแล้วอย่างไร ผลเป็นอย่างไร มีข้อเสนอการแก้ไขปัญหาให้หมดสิ้นไปอย่างไร)

-ไม่มี-

8. ปัญหาอุปสรรค/ความเสี่ยง/ความท้าทาย ต่อการปฏิบัติราชการด้านการเกษตรของจังหวัด และข้อเสนอวิธีการลดความเสี่ยง (ระบบการบริหารงานภายในจังหวัด/การบริหารงบประมาณของหน่วยงานในสังกัดกระทรวงเกษตรและสหกรณ์/บุคลากร/ข้อจำกัดด้านสภาพพื้นที่และสังคมวัฒนธรรม)

จุดอ่อน (Weaknesses)

1. ผลผลิตทางการเกษตรขึ้นอยู่กับฤดูกาลมีความไม่แน่นอนเกี่ยวกับสภาพอากาศ และสภาวะแวดล้อมตามปกติผลผลิตทางการเกษตรมีอายุสั้น ทำให้เกิดความเสียหายได้ง่าย
2. การเพาะปลูกผลไม้โดยผลิตเฉพาะพืชที่มีราคาสูงโดยไม่คำนึงความต้องการของตลาดในอนาคต
3. เกษตรกรมีแนวโน้มใช้สารเคมีในการผลิตเพิ่มมากขึ้น เนื่องจากต้องการให้มีปริมาณผลผลิตสูงขึ้น

แบบฟอร์มที่ 1 ข้อมูลพื้นฐานจังหวัด

4. การทำเกษตรในปัจจุบันใช้สารเคมี และยาปราบศัตรูพืชมากขึ้น ส่งผลกระทบต่อสภาพแวดล้อม ผีเสื้อและแมลงช่วยผสมเกสรพืช และส่งผลกระทบต่อสุขภาพอนามัยของประชาชน
5. ผู้ประกอบการบางรายขาดความรับผิดชอบต่อผลผลิต ยังขาดจิตสำนึกในการรักษาคุณภาพของสินค้า เช่น ปัญหาเรื่องทุเรียนอ่อน หรือนำผลผลิตที่อื่นมาแอบอ้างขาย
6. ข้อมูล Big data ด้านการเกษตรยังไม่สมบูรณ์ ครบถ้วน และไม่เป็นเอกภาพ
7. เกษตรกรบางส่วนมีความรู้การบริหารจัดการด้านการริเริ่มสร้างสรรค์ในการสร้างผลผลิตและการตลาดที่ตอบสนองความต้องการของผู้บริโภคอย่างกว้างขวาง ไม่เพียงพอ
8. ระบบการตรวจสอบคุณภาพสินค้ายังไม่ครอบคลุม ไม่มีความถี่ มีการสุ่มตรวจน้อยเกินไปขาดการประชาสัมพันธ์ไปสู่ผู้บริโภคในเรื่องการตรวจสอบคุณภาพสินค้า
9. ขาดแคลนแหล่งน้ำ และแหล่งกักเก็บน้ำสำหรับเพาะปลูกในช่วงฤดูแล้งแหล่งน้ำเพื่อการเกษตรขนาดใหญ่ในพื้นที่
10. การขยายพื้นที่ปลูกลำไยโดยขาดการควบคุม ทำให้เกิดปัญหาการบริหารจัดการน้ำอย่างมีประสิทธิภาพ
11. การแปรรูปสินค้ายังมีน้อย
12. ขาดแรงงานในพื้นที่ที่มีคุณภาพ ต้องใช้แรงงานต่างด้าวเข้ามาเก็บเกี่ยวผลผลิต
13. เกษตรกรมีปัญหาด้านสุขภาพเนื่องจากการใช้สารเคมีในการผลิตผลไม้ เลี้ยงกุ้ง และปศุสัตว์ประกอบกับสถานพยาบาลของรัฐไม่เพียงพอต่อจำนวนของผู้ใช้บริการ
14. งานวิจัยพัฒนาด้านการเกษตรมีจำนวนน้อย

อุปสรรค (Threat)

1. เศรษฐกิจโลกมีความผันผวน มีการแข่งขันและการกีดกันทางการค้ามากขึ้น
2. การเปลี่ยนแปลงสภาพภูมิอากาศโลก ทำให้ฤดูกาลเปลี่ยน ส่งผลต่อระยะเวลาการเก็บเกี่ยวผลผลิตเกิดภัยธรรมชาติรุนแรงและความถี่สูงขึ้น
3. การพัฒนาการผลิตของประเทศเพื่อนบ้านทำให้มีคู่แข่งการขายสินค้าเกษตรเพิ่มขึ้น โดยเฉพาะทุเรียนมาเลเซีย มูซังคิง (Musang King)
4. การเปลี่ยนแปลงกฎเกณฑ์ หรือมาตรการบางอย่างที่ส่งผลกระทบต่อภาคการผลิตด้านการเกษตร
5. ปัญหาราคาผลผลิตตกต่ำ อันเนื่องจากการกำหนดราคาโดยผู้รับซื้อ
6. ปัญหาการลักลอบเข้าเมืองแบบผิดกฎหมายของแรงงานต่างด้าว
7. ปัญหาการขาดแคลนแรงงานภาคการเกษตร
8. กลไกตลาดโดยส่วนใหญ่ เป็นพ่อค้าชาวต่างชาติ เป็นผู้ควบคุมกลไกการตลาด
9. ผลไม้นอกพื้นที่ที่ไม่ได้คุณภาพถูกนำเข้ามาจำหน่ายในตลาดเป็นจำนวนมาก ทำให้เกิดความเสียหาย
10. การแปรรูปสินค้าเกษตรขาดการวิจัยหรือนวัตกรรมที่จะนำมาพัฒนา
11. ความเปลี่ยนแปลงนโยบายภาครัฐ ที่มีผลต่อภาคการเกษตร
12. การเปลี่ยนแปลงของค่าเงินที่มีผลกระทบต่อส่งออกสินค้าเกษตร



GPP มูลค่า 145,563 ล้านบาท (ปี 2566)

จำนวนครัวเรือน 258,645 ครัวเรือน (ปี 2568)
เป็นภาคการเกษตร 40,456 ครัวเรือน (ปี 2568)

สินค้าเด่น/GI

เล็อกจันทบุรี

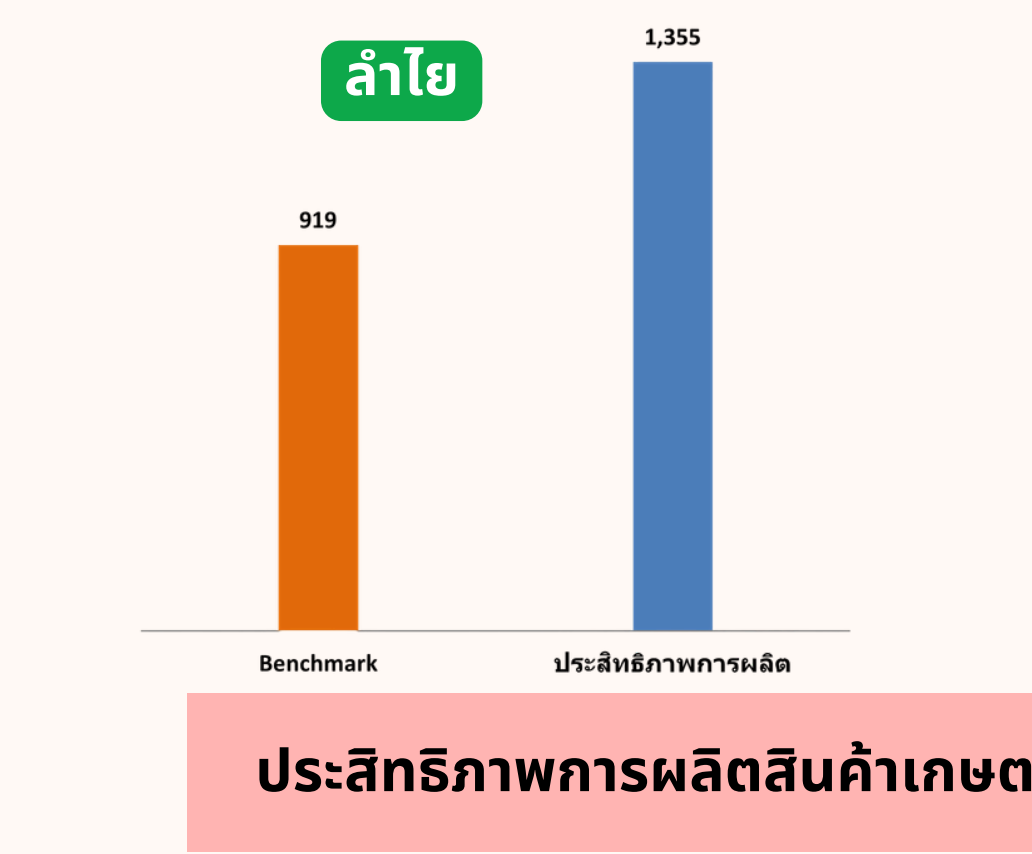
เล็อกจันทบุรีและผลิตภัณฑ์แปรรูปจากเล็อกจันทบุรี ซึ่งทอดด้วยกอกและปอกระเจา โดยนำมาผ่านกระบวนการทอดเล็อกด้วยมือผสมผสานกับภูมิปัญญาของท้องถิ่นที่สืบทอดกันมามากกว่า 100 ปี เส้นใยกอกมีลักษณะ เหนียว นุ่ม ผิวเป็นมัน

พริกไทยจันทบุรี

พริกไทยแห้งชนิดเม็ดและป่น ที่มีรสชาติเผ็ดร้อน กลิ่นหอมฉุนเป็นเอกลักษณ์ ซึ่งผลิตจากพริกไทย 2 พันธุ์ ได้แก่ พันธุ์จันทบุรี และ พันธุ์คุษซึ่ง

ทุเรียนจันทบุรี

ทุเรียนพื้นเมือง ที่มีเนื้อละเอียด สีเหลือง หรือเหลืองอมส้ม รสชาติหวานมันหรือหวานแหลม ปลูก และผลิตในเขตพื้นที่จังหวัดจันทบุรี



จันทบุรี

Info graphic ข้อมูลพื้นฐานจังหวัด

ประจำเดือน พฤษภาคม 2569

สหกรณ์ และกลุ่มเกษตรกร

จำนวนสหกรณ์การเกษตรในจังหวัด 32 สหกรณ์ สมาชิกสหกรณ์ 42,649 ราย

การจัดขึ้นมาตรฐานคุณภาพสหกรณ์ในจังหวัด

- ระดับชั้นความเข้มแข็ง ชั้น 1 จำนวน 9 สหกรณ์
- ระดับชั้นความเข้มแข็ง ชั้น 2 จำนวน 13 สหกรณ์
- ระดับชั้นความเข้มแข็ง ชั้น 3 จำนวน 10 สหกรณ์
- ไม่ผ่าน จำนวน 0 สหกรณ์

มูลค่าธุรกิจสหกรณ์ 6,479.745502 ล้านบาท

ภัยพิบัติด้านเกษตร

ปริมาณน้ำภาพรวมจังหวัด 186.143 ล้านลบ.ม.
ปริมาณน้ำฝนสะสม 10 อำเภอ ตั้งแต่เดือน 1 มกราคม 2569 ถึง วันที่ 31 พฤษภาคม 2569 รวม 3,253.4 ลบ.ม.

สถานการณ์น้ำ อ่างเก็บน้ำขนาดกลางมี 4 แห่ง

- อ่างเก็บน้ำคลองประแดง
- อ่างเก็บน้ำคลองศาลทราย
- อ่างเก็บน้ำคลองพระพุทธร
- อ่างเก็บน้ำคลองแมว

รวมความจุอ่าง 223.470 ล้านลูกบาศก์เมตร ปริมาณน้ำใช้การได้ 108.143 ล้านลูกบาศก์เมตร คิดเป็นร้อยละ 48.39 ข้อมูล ณ วันที่ 31 พฤษภาคม 2569

ความต้องการน้ำของพืชเศรษฐกิจ 5 ชนิดของจังหวัดจันทบุรี ปี 2569

- 1) ทุเรียน ต้องการน้ำเฉลี่ย 320-500 ลิตร/ต้น/วัน
- 2) มังคุด ต้องการน้ำเฉลี่ย 320-500 ลิตร/ต้น/วัน
- 3) เงาะ ต้องการน้ำเฉลี่ย 180-320 ลิตร/ต้น/วัน
- 4) ลองกอง ต้องการน้ำเฉลี่ย 80-110 ลิตร/ต้น/วัน
- 5) ลำไย ต้องการน้ำเฉลี่ย 320-500 ลิตร/ต้น/วัน

ปริมาณสินค้าเกษตรที่ได้รับรองมาตรฐาน

เกษตรอินทรีย์

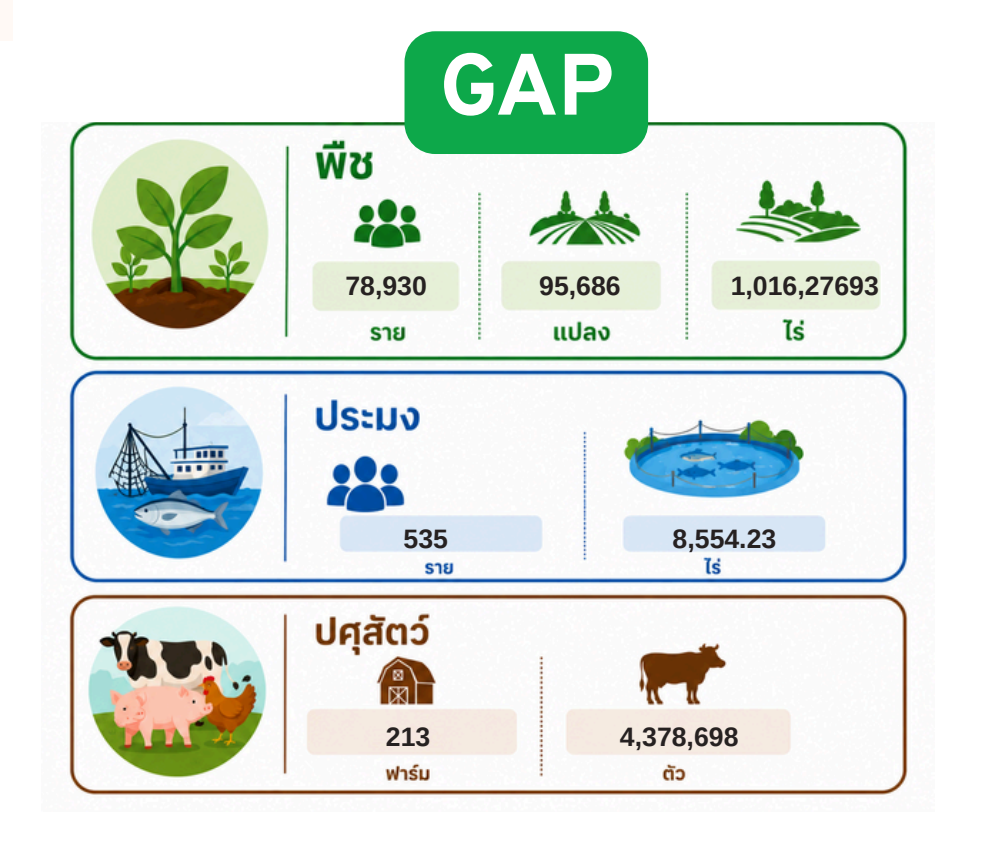
ข้าว T2	ปรับเปลี่ยนแล้ว	142.00 ไร่
พืช	ปรับเปลี่ยนแล้ว	26.00 ไร่
พืช	รับรองแล้ว	1,414.25 ไร่

ระบบส่งเสริมการเกษตรแบบแปลงใหญ่

ตั้งแต่ปี พ.ศ. 2559 ถึง 2568

เกษตรกรเข้าร่วมโครงการทั้งสิ้น 125 แปลง
เกษตรกรจำนวน 5,044 ราย คิดเป็นพื้นที่ 61,103 ไร่

- ด้านพืช จำนวน 120 แปลง
- ด้านปศุสัตว์ จำนวน 2 แปลง
- ด้านประมง จำนวน 3 แปลง



งบประมาณปี 2569 งบประมาณเพื่อการพัฒนาการเกษตร 203.945956 ล้านบาท

งบ Function มีภารกิจสำคัญ คือ

- โครงการระบบส่งเสริมการเกษตรแบบแปลงใหญ่
- โครงการส่งเสริมและสนับสนุนให้มีการปลูกพืชทดแทน
- โครงการพัฒนากระบวนการผลิตสินค้าเกษตร ด้านประมง
- โครงการซ่อมแซมปรับปรุงระบบชลประทานเป้าหมาย ซ่อมแซมปรับปรุงระบบชลประทานให้อยู่ในสภาพพร้อมใช้งานได้อย่างมีประสิทธิภาพผลสำเร็จที่สำคัญเพื่อแก้ไขปัญหาการขาดแคลนน้ำในช่วงฤดูแล้งให้กับเกษตรกรและช่วยเพิ่มผลผลิตให้กับเกษตรกรทั้งปริมาณและคุณภาพให้มีรายได้เพิ่มขึ้น

งบจังหวัด/กลุ่มจังหวัด

- โครงการขยายช่องทางตลาดและการส่งออกสินค้าเกษตรสู่สากล
- โครงการพัฒนากระบวนการผลิตและรักษามาตรฐานคุณภาพสินค้าผลไม้ที่มีประสิทธิภาพ

