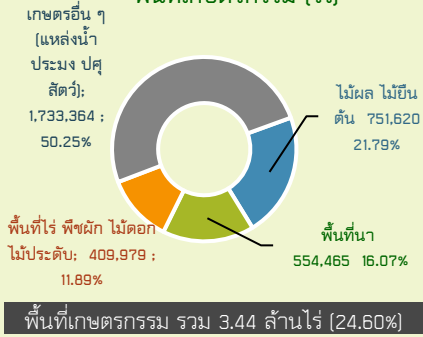
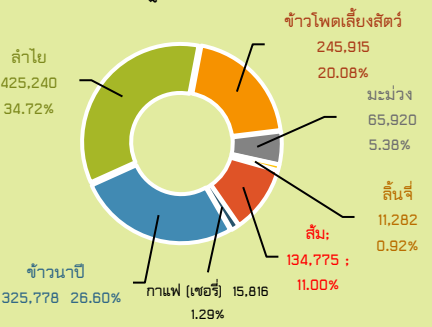


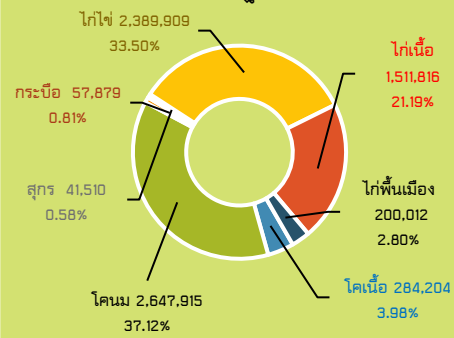
## พื้นที่เกษตรกรรม (ไร่)



## พืชเศรษฐกิจ ผลผลิตที่เก็บเกี่ยว (ตัน)



## สัตว์เศรษฐกิจ (ตัว)



GPP จังหวัดเชียงใหม่ มูลค่า ๒๗๗,๔๗๗ ล้านบาท (ปี ๒๕๖๖)

GPP ภาคการเกษตร ๔๙,๑๔๘ ล้านบาท

(อ้างอิง สำนักงานสภาพัฒนาการเศรษฐกิจและสังคมแห่งชาติ)

ประชากร จำนวน ๑,๗๙๙,๐๑๙ คน ๙๑๘,๙๙๓ครัวเรือน

(ข้อมูล ปกครองจังหวัด กุมภาพันธ์ ๒๕๖๖)

ครัวเรือนภาคการเกษตร ๑๔๓,๔๔๒ ครัวเรือน แรงงาน

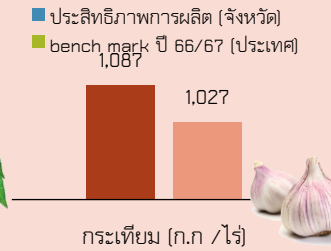
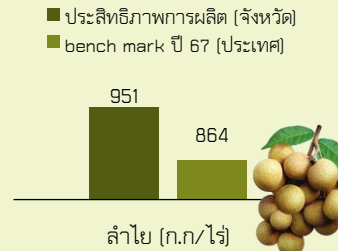
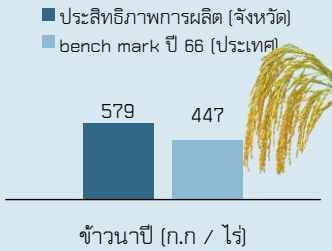
ภาคการเกษตร ๗๓,๙๗๘ ราย (ทะเบียนเกษตรกร ๕ มีนาคม ๒๕๖๖)

## สินค้าเด่น/GI

สินค้าเกษตรที่ได้รับรองสิ่งบ่งชี้ทางภูมิศาสตร์ (GI)



## สินค้าเกษตรจังหวัดเชียงใหม่



## ประสิทธิภาพการผลิตสินค้าเกษตรด้านพืช (ก.ก./ไร่)

สถานการณ์การผลิตพืชเศรษฐกิจที่สำคัญ ปี 2568

**ลำไย**  
ลำไย (ในฤดู) ราคา AA 8-9 บาท/กก., A 4-5 บาท/กก., B ราคา 1 บาท/กก., รูดร่วง 0 บาท/กก., ตระกร้าขาว 20-22 บาท/กก. (แนวโน้ม ราคาตกลง)

**อะโวคาโด**  
เนื้อที่เพาะปลูก 14,334 ไร่ ผลผลิต 14,591 ตัน, เก็บเกี่ยวแล้ว 3,064 ตัน คงเหลือ 11,527 ตัน ราคา 33 - 36 บาท/กก.

**พลับ**  
เนื้อที่เพาะปลูก 2,751 ไร่ ผลผลิต 3,879 ตัน, เก็บเกี่ยวผลผลิตแล้ว 1,552 ตัน, คงเหลือ 2,327 ตัน ราคา 36 - 40 บาท/กก.

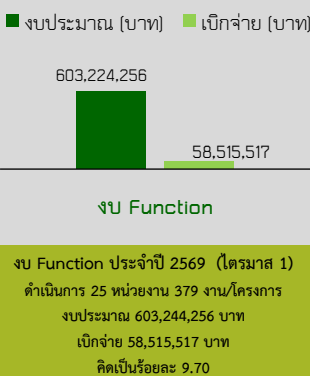
สถานการณ์น้ำ (ณ วันที่ 26 กุมภาพันธ์ 2569)

เขื่อน / อ่างเก็บน้ำ	ปริมาณน้ำ (ล้าน ลบ.ม.)	เปอร์เซ็นต์ (%)
เขื่อนแม่งัดสมบูรณ์ชล ความจุ 265 ล้าน ลบ.ม.	269	102
เขื่อนแม่งัดอุตรธาร ความจุ 263 ล้าน ลบ.ม.	242	92
อ่างเก็บน้ำขนาดกลาง (19 แห่ง) ความจุ 140 ล้าน ลบ.ม.	129	93
อ่างเก็บน้ำขนาดเล็ก (190 แห่ง) ความจุ 100 ล้าน ลบ.ม.	77	76

แผนการเพาะปลูกพืช ฤดูแล้ง ปี 2568/69 :

แผน 364,045 ไร่ ผล 282,821 ไร่ (78%)

ต้องการใช้น้ำ 582,225 จัดสรรน้ำรวม 186.317 ล้าน ลบ.ม.



ศูนย์ สพก. จังหวัดเชียงใหม่ (ข้อมูล ณ วันที่ 5 กพ 67)

- สพก.(หลัก) 25 ศูนย์ ได้แก่ ข้าว 6, ลำไย 4, ไร่นาสวนผสม 1, เศรษฐกิจพอเพียง 6, ถั่วเหลือง 1, พืชผัก 4, พืชทอง 1, สตรอเบอร์รี่ 1, ข้าวโพดฝักอ่อน 1

- สพก.(เครือข่าย) 372 ศูนย์ ได้แก่ ข้าว 15, ไม้ผล 57, เศรษฐกิจพอเพียง 146, พืชผัก 22, ศจช. 33, ศดปช 17, ดิน 4, ประมง 6, ปศุสัตว์ 3, แมลงเศรษฐกิจ 7, ปราชญ์ชาวบ้าน 3, พืชไร่ 4, ไม้ดอกไม้ประดับ 2

ท่องเที่ยวเชิงเกษตร 9, มาตรฐานการผลิตสินค้าทางการเกษตร 3, สหกรณ์ 1, ชลประทาน 5, แปรรูป 20, ไม้ยืนต้น 10, อื่น ๆ 5



ประเภทแปลง	จำนวน	ชนิดสินค้า									
		ข้าว	พืชไร่	ไม้ผล	ไม้ยืนต้น	พืชผัก/สมุนไพร	ไม้ดอกไม้ประดับ	แมลงเศรษฐกิจ	ปศุสัตว์	ประมง	
แปลงปี ๒๕๕๙-๖๐	๗	-	-	-	-	-	-	-	-	-	
แปลงปี ๒๕๖๐-๖๑	๒๘	๓	๒	๓๓	๕	๓	-	๒	๓	-	
แปลงปี ๒๕๖๑-๖๒	๓๓	๕	๓	๒๖	๒	๓	-	๒	๒	-	
แปลงปี ๒๕๖๒-๖๓	๓๘	๕	๒	๒๖	๓	๕	-	-	-	-	
แปลงปี ๒๕๖๓-๖๔	๓๙	-	-	๓๓	๓	๓	-	-	๕	-	
แปลงปี ๒๕๖๔-๖๕	๓๙	-	-	๓๓	๓	๒	-	๒	๓	-	
แปลงปี ๒๕๖๕-๖๖	๓๙	-	-	๓๓	๓	-	-	-	-	-	
แปลงปี ๒๕๖๖-๖๗	๕	-	-	๓	๒	-	-	-	-	-	
แปลงปี ๒๕๖๗-๖๘	๓	-	-	๕	-	๒	-	-	-	-	
รวม	๑๖๖	๒๕	๗	๓๓	๓๕	๒๖	๓	๕	๓๐	๓	



## ข้อมูลพื้นฐานของจังหวัดเชียงใหม่

### ๑. ข้อมูลทั่วไป

#### ๑.๑ ข้อมูลพื้นฐานทางกายภาพ

##### ๑.๑.๑ ที่ตั้งและอาณาเขต

จังหวัดเชียงใหม่ตั้งอยู่ทางทิศเหนือของประเทศไทย สูงจากระดับน้ำทะเลปานกลาง ประมาณ ๑,๐๒๗ ฟุต (๓๑๐ เมตร) ห่างจากกรุงเทพมหานคร ๖๙๖ กิโลเมตร โดยมีส่วนกว้างที่สุดจากทิศตะวันออก ถึงตะวันตก กว้างประมาณ ๑๓๘ กิโลเมตร และส่วนที่ยาวที่สุด คือ จากทิศเหนือถึงทิศใต้ ยาวประมาณ ๓๒๐ กิโลเมตร (ยาวมากที่สุดของประเทศ) และมีอาณาเขตติดต่อกับจังหวัดและพื้นที่ใกล้เคียง ดังนี้

**ทิศเหนือ** ติดรัฐฉาน สาธารณรัฐแห่งสหภาพเมียนมา  
(The Republic of the Union of Myanmar)

**ทิศใต้** ติดอำเภอสามเงา อำเภอแม่ระมาด อำเภอท่าสองยาง จังหวัดตาก

**ทิศตะวันออก** ติดอำเภอแม่ฟ้าหลวง อำเภอเมืองเชียงราย อำเภอแม่สรวย อำเภอเวียงป่าเป้า จังหวัดเชียงราย, อำเภอเมืองปาน อำเภอเมืองลำปาง จังหวัดลำปาง  
อำเภอบ้านธิ อำเภอเมืองลำพูน อำเภอป่าซาง อำเภอเวียงหนองล่อง  
อำเภอบ้านโฮ่ง อำเภอลี้ จังหวัดลำพูน

**ทิศตะวันตก** ติดอำเภอปาย อำเภอเมืองแม่ฮ่องสอน อำเภอขุนยวม อำเภอแม่ลาน้อย  
อำเภอแม่สะเรียง อำเภอสบเมย จังหวัดแม่ฮ่องสอน

##### ๑.๑.๒ ขนาดพื้นที่

จังหวัดเชียงใหม่มีพื้นที่ประมาณ ๒๒,๔๓๖ ตารางกิโลเมตร หรือประมาณ ๑๔.๐๒๒ ล้านไร่ มีขนาดใหญ่เป็นอันดับ ๑ ของภาคเหนือ และเป็นอันดับ ๑ ของประเทศ จำแนกเป็นพื้นที่ป่าไม้ ๙,๖๑๔,๖๔๕ ไร่ คิดเป็นร้อยละ ๖๘.๕๗ พื้นที่ทางการเกษตร ๓,๔๔๙,๔๒๘ ไร่ คิดเป็นร้อยละ ๒๔.๖๐ พื้นที่อยู่อาศัยและอื่น ๆ ๙๕๘,๔๗๓ ไร่ คิดเป็นร้อยละ ๖.๘

#### ๑.๒ ลักษณะภูมิประเทศ

พื้นที่โดยทั่วไปของจังหวัดเชียงใหม่มีสภาพพื้นที่เป็นภูเขาและป่าละเมาะ มีที่ราบอยู่ตอนกลาง ตามสองฟากฝั่งแม่น้ำปิงมีภูเขาสูงที่สุดในประเทศไทย คือ "ดอยอินทนนท์" มีความสูงจากระดับน้ำทะเลปานกลาง ประมาณ ๒,๕๖๕ เมตร นอกจากนี้ยังมีดอยอื่นๆ ที่มีความสูงรองลงมาอีกหลายแห่ง เช่น ดอยผ้าห่มปก (ความสูงจากระดับน้ำทะเลปานกลาง ๒,๒๘๕ เมตร) ดอยหลวงเชียงดาว (ความสูงจากระดับน้ำทะเลปานกลาง ๒,๑๗๐ เมตร) ดอยสุเทพ (ความสูงจากระดับน้ำทะเลปานกลาง ๑,๖๐๑ เมตร)

สภาพพื้นที่จังหวัดเชียงใหม่แบ่งออกเป็น ๒ ลักษณะ คือ พื้นที่ภูเขา คิดเป็นพื้นที่ประมาณ ๘๐% ของพื้นที่จังหวัดเป็นพื้นที่ป่าต้นน้ำลำธารไม่เหมาะต่อการเพาะปลูก และพื้นที่ราบลุ่มน้ำและที่ราบเชิงเขา ทอดตัวในแนวเหนือ - ใต้ ได้แก่ ที่ราบลุ่มน้ำสาละวิน ลุ่มน้ำกก-โขง และลุ่มน้ำปิง เป็นพื้นที่ที่มีความอุดมสมบูรณ์เหมาะสมต่อการเกษตร

#### ๑.๓ ลักษณะภูมิอากาศ

เชียงใหม่เป็นจังหวัดที่มีสภาพอากาศค่อนข้างเย็นเกือบตลอดทั้งปี มีสภาพภูมิอากาศอยู่ภายใต้อิทธิพลมรสุม ๒ ชนิด คือ ลมมรสุมตะวันตกเฉียงใต้ และลมมรสุมตะวันออกเฉียงเหนือ แบ่งภูมิอากาศออกเป็น ๓ ฤดู ได้แก่

ฤดูฝน เริ่มตั้งแต่กลางเดือนพฤษภาคมถึงเดือนตุลาคม

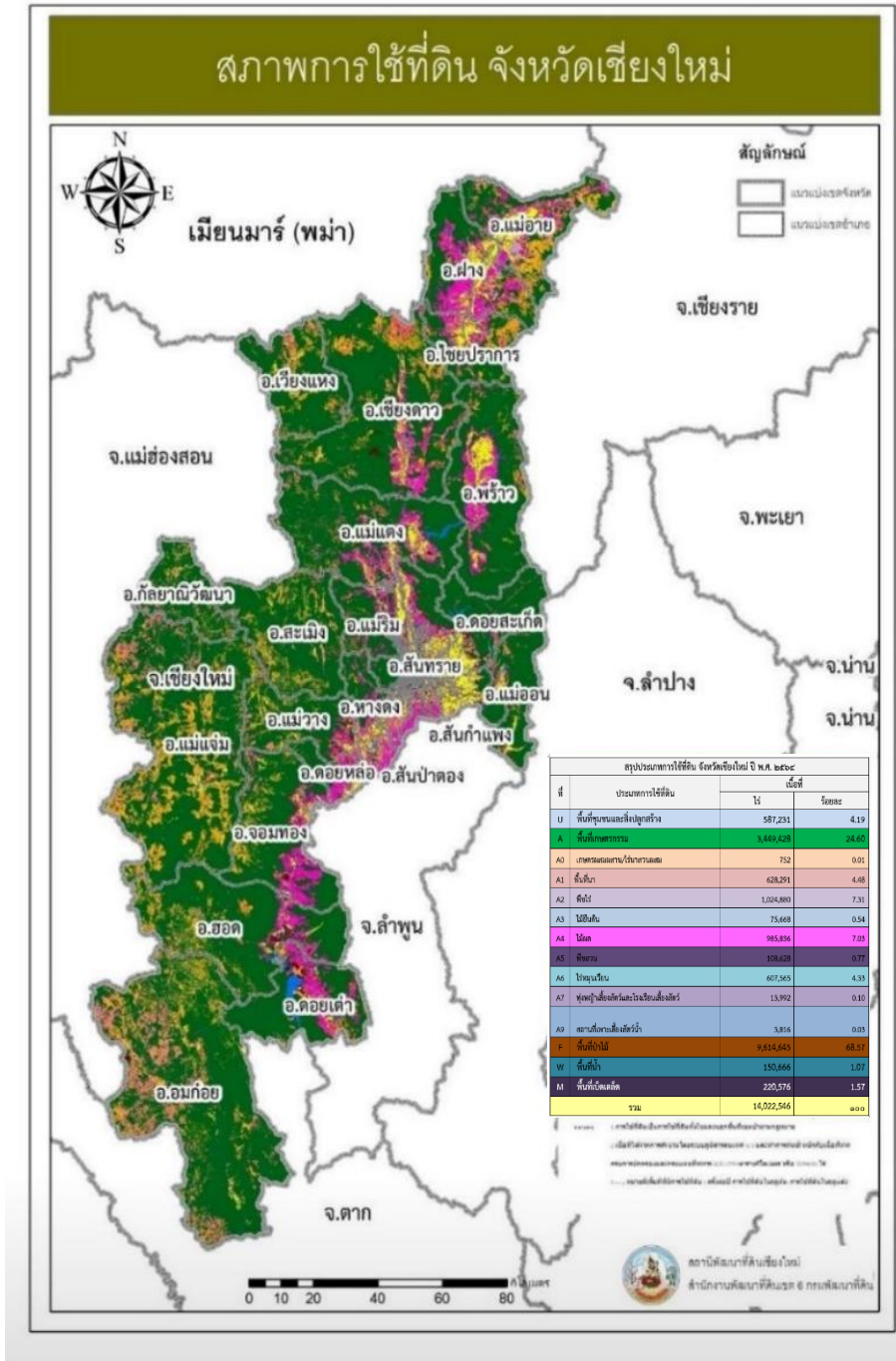
ฤดูแล้ง เริ่มตั้งแต่เดือนพฤศจิกายนถึงกลางเดือนกุมภาพันธ์

ฤดูร้อน เริ่มตั้งแต่เดือนกุมภาพันธ์ถึงกลางเดือนพฤษภาคม



### ๑.๔. การใช้ประโยชน์ที่ดิน

จังหวัดเชียงใหม่มีพื้นที่ส่วนใหญ่เป็นภูเขาและที่ราบเชิงเขา โดยมีพื้นที่รวมประมาณ ๑๔,๐๒๒,๕๔๖ ไร่ จำแนกประเภทการใช้ที่ดินออกเป็น ๕ ประเภท ดังนี้





สรุปประเภทการใช้ที่ดิน จังหวัดเชียงใหม่ ปี พ.ศ. ๒๕๖๗			
ที่	ประเภทการใช้ที่ดิน	เนื้อที่	
		ไร่	ร้อยละ
U	พื้นที่ชุมชนและสิ่งปลูกสร้าง	๕๘๗,๒๓๑	๔.๑๙
A	พื้นที่เกษตรกรรม	๓,๔๔๙,๔๒๘	๒๔.๖๐
A๐	เกษตรผสมผสาน/ไร่นาสวนผสม	๗๕๒	๐.๐๑
A๑	พื้นที่นา	๖๒๘,๒๙๑	๔.๔๘
A๒	พืชไร่	๑,๐๒๔,๘๘๐	๗.๓๑
A๓	ไม้ยืนต้น	๗๕,๖๖๘	๐.๕๔
A๔	ไม้ผล	๙๘๕,๘๓๖	๗.๐๓
A๕	พืชสวน	๑๐๘,๖๒๘	๐.๗๗
A๖	ไร่มวนเวียน	๖๐๗,๕๖๕	๔.๓๓
A๗	ทุ่งหญ้าเลี้ยงสัตว์และโรงเรือนเลี้ยงสัตว์	๑๓,๙๙๒	๐.๑๐
A๘	สถานที่เพาะเลี้ยงสัตว์น้ำ	๓,๘๑๖	๐.๐๓
F	พื้นที่ป่าไม้	๙,๖๑๔,๖๔๕	๖๘.๕๗
W	พื้นที่น้ำ	๑๕๐,๖๖๖	๑.๐๗
M	พื้นที่เบ็ดเตล็ด	๒๒๐,๕๗๖	๑.๕๗
รวม		๑๔,๐๒๒,๕๔๖	๑๐๐

หมายเหตุ :

- การใช้ที่ดินเป็นการใช้ที่ดินทั้งในและนอกพื้นที่เขตป่าตามกฎหมาย
- เนื้อที่ได้จากการคำนวณโดยระบบภูมิสารสนเทศ (GIS) และทำการถ่วงน้ำหนักกับเนื้อที่ จาก กรมการปกครอง และกรมแผนที่ทหาร ๒๒,๔๓๖.๐๗๔๓ ตารางกิโลเมตร หรือ ๑๔,๐๒๒,๕๔๖ ไร่
- $x + y$  หมายถึงพื้นที่ที่มีการใช้ที่ดิน ๒ ครั้งต่อปี การใช้ที่ดินในฤดูฝน+การใช้ที่ดินในฤดูแล้ง

ที่มา : สถานีพัฒนาที่ดินจังหวัดเชียงใหม่ ข้อมูล ณ พฤษภาคม ๒๕๖๗

## ๑.๕ ทรัพยากรธรรมชาติที่สำคัญ

### ๑.๕.๑ ทรัพยากรธรณี

จังหวัดเชียงใหม่มีสภาพภูมิประเทศส่วนใหญ่เป็นภูเขาสูงชันสลับกับที่ราบลุ่มแม่น้ำสภาพธรณีวิทยา ประกอบด้วย หินอัคนีชนิดหินแกรนิตและหินภูเขาไฟที่ผุพังง่าย และอยู่ในเขตอิทธิพลของมรสุมตะวันตกเฉียงใต้ ในช่วงฤดูฝนมีฝนตกชุกติดต่อกันหลายวันทำให้มีโอกาสเกิดดินถล่มได้สูง และมีรอยเลื่อนมีพลัง ๒ แห่งที่พาดผ่านจังหวัด ได้แก่ "รอยเลื่อนแม่จัน" ซึ่งตั้งอยู่ทางทิศเหนือของจังหวัด และ "รอยเลื่อนแม่ทา" พาดผ่านพื้นที่ตอนกลางของจังหวัดในทิศเหนือ-ใต้

มีการผลิตแร่ธาตุที่สำคัญ ๗ ชนิด ได้แก่ ถ่านหิน เฟลด์สปาร์ แมงกานีส ดิบุก ดินขาว ฟลูออไรด์ และแร่หิน นอกจากนี้ จังหวัดเชียงใหม่ยังมีแหล่งทรัพยากรธรณีที่สำคัญ เช่น แหล่งปิโตรเลียม อำเภอดอยสะเก็ด และยังมีสภาพธรณีวิทยาที่เป็นแหล่งท่องเที่ยวในจังหวัดอีกหลายแห่ง เช่น บ่อน้ำพุร้อน อำเภอสันกำแพง โป่งเดือด อำเภอมะแมง และบ่อน้ำแร่ธรรมชาติ อำเภอมะริม เป็นต้น



### ๑.๕.๒ ทรัพยากรป่าไม้

จังหวัดเชียงใหม่ มีเนื้อที่ประมาณ ๑๓,๘๓๔,๕๙๔.๑๙ ไร่ เป็นพื้นที่ป่า ๙,๕๕๖,๒๐๕.๗๖ ไร่ คิดเป็นร้อยละ ๖๙.๐๗ ของพื้นที่จังหวัด ในอดีตที่ผ่านมาเคยมีพื้นที่ป่าไม้ ถึงร้อยละ ๘๐ ( ปี ๒๕๐๔ ) และในปี ๒๕๖๔ มีพื้นที่ป่าไม้เหลือเพียงร้อยละ ๖๙.๐๗ ( กรมป่าไม้ : ๒๕๖๔ ) คิดเป็นร้อยละ ๙.๓๔ ของพื้นที่ป่าไม้ทั่วประเทศ ประเภทป่าประกอบด้วย ป่าดิบเขา , ป่าสนเขา , ป่าเบญจพรรณ และป่าเต็งรัง เป็นต้น เมื่อจำแนกประเภทป่าตามกฎหมายของจังหวัดเชียงใหม่ได้ ดังนี้

๑. ป่าสงวนแห่งชาติ	จำนวน	๒๕ ป่า	เนื้อที่	๗,๑๕๓,๒๒๓.๑๓	ไร่
๒. อุทยานแห่งชาติ	จำนวน	๑๓ แห่ง	เนื้อที่	๔,๕๓๗,๓๔๖.๒๒	ไร่
๓. วนอุทยานแห่งชาติ	จำนวน	๑ แห่ง	เนื้อที่	๙,๓๗๕.๐๐	ไร่
๔. เขตรักษาพันธุ์สัตว์ป่า	จำนวน	๔ แห่ง	เนื้อที่	๑,๕๓๓,๑๒๕.๐๐	ไร่
๕. เขตห้ามล่าสัตว์ป่า	จำนวน	๔ แห่ง	เนื้อที่	๔๔๐,๑๖๖.๐๑	ไร่
๖. พื้นที่อื่นๆ			เนื้อที่	๑,๔๕๒,๓๖๘.๙๘	ไร่

#### หมายเหตุ :

- (๑) พื้นที่ป่าสงวนฯ บางป่ามีอาณาเขตเกินขอบเขตพื้นที่ของจังหวัดและอุทยานแห่งชาติเขตรักษาพันธุ์สัตว์ป่าบางแห่งประกาศทับซ้อนป่าสงวนฯ
  - (๒) เนื้อที่ของอุทยานฯ ได้รวมถึงอุทยานฯ เตรียมประกาศและอุทยานฯ ที่ดำเนินการสำรวจด้วย
  - (๓) อุทยานฯ เตรียมประกาศและอุทยานฯ ที่ดำเนินการสำรวจ มีพื้นที่ทับซ้อนป่าสงวนฯ
- จังหวัดเชียงใหม่มีป่าไม้หลายประเภท ประกอบด้วย ป่าดิบเขา ป่าดิบแล้ง ป่าเบญจพรรณ ป่าเต็งรัง ป่าเต็งรังผสมป่าสนเขา และป่าแดง เป็น พื้นที่ป่าไม้ ประกอบด้วย ป่าธรรมชาติ สวนป่าและป่าฟื้นฟูตามธรรมชาติ ในปี ๒๕๖๔ มีพื้นที่ป่าไม้อยู่ในจังหวัดเชียงใหม่ ๙,๕๕๖,๒๐๕.๗๖ ไร่ คิดเป็นร้อยละ ๖๙.๐๗ ของพื้นที่จังหวัด โดยแนวโน้มลดลงจากอดีต การลดลงของพื้นที่ป่า เกิดได้จากหลายสาเหตุ ทั้งจากการใช้ประโยชน์ที่ดิน การตัดไม้เพื่อการค้า รวมทั้งนโยบายของรัฐที่เน้นการพัฒนาทางด้านเศรษฐกิจและสังคม ได้แก่ การให้สัมปทานการทำไม้ การก่อสร้างสาธารณูปโภคพื้นฐานต่าง ๆ และการเกิดไฟป่า

### ๑.๖ ข้อมูลการปกครองและประชากร

#### ๑.๖.๑ การแบ่งเขตการปกครอง

จังหวัดเชียงใหม่แบ่งเขตการปกครองออกเป็น ๒๕ อำเภอ ๒๐๔ ตำบล ๒,๐๗๐ หมู่บ้าน และมีองค์กรปกครองส่วนท้องถิ่น จำนวน ๒๑๑ แห่ง มีจำนวนครัวเรือน (ปกครอง) ทั้งสิ้น จำนวน ๘๙๑,๓๙๕ ครัวเรือน โดยเป็นครัวเรือนเกษตรกร จำนวน ๑๕๕,๑๖๗ ครัวเรือน (คิดเป็น ร้อยละ ๑๗.๔๑ ของครัวเรือนทั้งหมด) และมีแรงงานภาคเกษตร จำนวน ๗๗,๕๘๔ ราย

#### ๑.๖.๒ ประชากร

จังหวัดเชียงใหม่ มีสถิติประชากรทางการทะเบียนราษฎร ณ เดือนพฤศจิกายน ๒๕๖๘ จำนวนทั้งสิ้น ๑,๗๙๘,๖๕๘ คน แบ่งเป็นเพศชาย จำนวน ๘๖๔,๐๖๓ คน และเพศหญิง จำนวน ๙๓๔,๕๙๕ คน โดยจำนวนบ้าน ณ เดือนมกราคม ๒๕๖๙ มีทั้งสิ้น ๙๑๗,๗๖๐ หลัง และอำเภอที่มีประชากรมากที่สุด ได้แก่ อำเภอเมืองเชียงใหม่ จำนวน ๒๒๒,๖๒๗ คน คิดเป็นร้อยละ ๑๒.๔๔ รองลงมาคืออำเภอสันทราย จำนวน ๑๔๕,๕๙๕ คน คิดเป็น ร้อยละ ๘.๑๓ และ อำเภอที่มีประชากรน้อยที่สุด ได้แก่ อำเภอกัลยาณิวัฒนา จำนวน ๑๓,๐๕๓ คน คิดเป็น ร้อยละ ๐.๗๒ รองลงมาคือ อำเภอแม่ฮอน จำนวน ๒๐,๘๒๔ คน คิดเป็นร้อยละ ๑.๑๖ ตามลำดับ

ที่มา : สำนักบริหารการทะเบียน กรมการปกครอง กระทรวงมหาดไทย (ประชากรประกาศ ณ วันที่ ๓๑ ธันวาคม ๒๕๖๗)



## ๑.๗ ข้อมูลส่วนราชการ/หน่วยงาน

ส่วนราชการ/หน่วยงานที่ตั้งอยู่ในพื้นที่ของจังหวัดเชียงใหม่ รวมทั้งสิ้น ๔๐๓ แห่ง ประกอบด้วย หน่วยงานบริหารราชการส่วนกลาง จำนวน ๑๕๗ แห่ง หน่วยงานราชการส่วนภูมิภาค จำนวน ๓๕ แห่ง และ หน่วยงานบริหารราชการส่วนท้องถิ่น จำนวน ๒๑๑ แห่ง แบ่งเป็น องค์การบริหารส่วนจังหวัด จำนวน ๑ แห่ง เทศบาลนคร จำนวน ๑ แห่ง เทศบาลเมือง จำนวน ๖ แห่ง เทศบาลตำบล จำนวน ๑๑๕ แห่ง และองค์การบริหารส่วนตำบล จำนวน ๘๘ แห่ง

## ๑.๘ สถานการณ์ด้านทรัพยากรการผลิตและแนวโน้ม

### ๑.๘.๑ ข้อมูลทรัพยากรน้ำ

จังหวัดเชียงใหม่มีลุ่มน้ำหลักในพื้นที่ทั้งหมด จำนวน ๓ ลุ่มน้ำ ได้แก่ ลุ่มน้ำปิงตอนบน ลุ่มน้ำโขงส่วนที่ ๑ และกก ลุ่มน้ำสาละวินและยม โดยลุ่มน้ำปิงตอนบนมีพื้นที่รับน้ำฝนมากที่สุดในจังหวัดเชียงใหม่ ซึ่งมีเขื่อนภูมิพล เป็นเขตแบ่งลุ่มน้ำปิงตอนบนและลุ่มน้ำปิงตอนล่าง ลำน้ำธรรมชาติส่วนใหญ่มีต้นน้ำมาจากภูเขาต่างๆ แม่น้ำตามธรรมชาติที่สำคัญของจังหวัดเชียงใหม่ ได้แก่

- แม่น้ำปิง เป็นแม่น้ำสายหลัก มีความยาวประมาณ ๖๐๐ กิโลเมตร มีต้นน้ำมาจากดอยถั่ว ในอำเภอยางเชียงใหม่ ไหลผ่านอำเภอยางเชียงใหม่ อำเภอยางแม่แตง อำเภอยางสันทราย อำเภอยางแม่ริม อำเภอยางเมืองเชียงใหม่ (ความจุ ๔๔๐ ลบ.ม./วินาที) อำเภอยางสารภี อำเภอยางหางดง อำเภอยางสันป่าตอง อำเภอยางจอมทอง อำเภอยางฮอด และ อำเภอยางดอยเต่า จังหวัดเชียงใหม่ ผ่านจังหวัดเชียงใหม่ จังหวัดตาก จังหวัดกำแพงเพชร และไหลมารวมกับแม่น้ำน่านที่ตำบลปากน้ำโพ จังหวัดนครสวรรค์ เป็นแม่น้ำเจ้าพระยา

- แม่น้ำแตง มีความยาว ๑๓๕ กิโลเมตร ต้นน้ำมาจากดอยบุกป่าแฝกขุนแม่แตง ในเขตอำเภอยางเวียงแหง ผ่านอำเภอยางแม่แตง ไหลลงสู่แม่น้ำปิงฝางขวา ที่ตำบลสันมหาพน อำเภอยางแม่แตง จังหวัดเชียงใหม่ ความจุของลำน้ำ ๓๐๐ ลบ.ม./วินาที

- แม่น้ำแม่จัด มีความยาว ๗๐ กิโลเมตร มีต้นน้ำมาจากภูเขาทางทิศเหนือของอำเภอยางพร้าว จังหวัด เชียงใหม่ ไหลผ่านตำบลเวียง ตำบลน้ำแพร่ ตำบลแม่แวน ตำบลแม่ปิง ตำบลโหล่งขอด แล้วไหลลงสู่แม่น้ำปิง ฝางซ้าย ที่บ้านซ้อแล อำเภอยางแม่แตง จังหวัดเชียงใหม่

- แม่น้ำแม่กวาง มีความยาว ๑๐๕ กิโลเมตร มีต้นน้ำจากดอยฝิปันน้ำ ไหลผ่านอำเภอยางดอยสะเก็ด อำเภอยางสันทราย อำเภอยางสันกำแพง อำเภอยางเมืองเชียงใหม่ และอำเภอยางสารภี จังหวัดเชียงใหม่ และไหลผ่านจังหวัดลำพูน อำเภอยางบ้านธิ อำเภอยางเมืองลำพูน ลงสู่แม่น้ำปิงฝางซ้ายที่อำเภอยางป่าซาง

- แม่น้ำแม่ริม มีความยาว ๔๙ กิโลเมตร ต้นน้ำเกิดจากป่าแป๋ อำเภอยางแม่แตง จังหวัดเชียงใหม่ ไหลผ่านอำเภอยางแม่ริม ลงสู่แม่น้ำปิงฝางขวาที่ตำบลริมใต้อำเภอยางแม่ริม จังหวัดเชียงใหม่

- แม่น้ำแม่ขาน มีความยาว ๑๐๗ กิโลเมตร ต้นน้ำเกิดจากดอยแม่ตะละกับดอยแม่แดดน้อย อำเภอยางสะเมิง จังหวัดเชียงใหม่ ไหลผ่านอำเภอยางแม่จาง ลงสู่แม่น้ำปิงฝางขวาที่ตำบลท่าวังพร้าว อำเภอยางสันป่าตอง จังหวัด เชียงใหม่

- แม่น้ำกลาง มีความยาว ๔๕ กิโลเมตร ต้นน้ำเกิดจากเทือกเขาดอยอินทนนท์ด้านตะวันออก ไหลผ่านอำเภอยางจอมทอง จังหวัดเชียงใหม่ ลงสู่แม่น้ำปิงฝางขวา

- แม่น้ำแม่แจ่ม มีความยาว ๑๗๐ กิโลเมตร ต้นน้ำเกิดจากภูเขาทิศเหนือของช่องปางเกี๊ยะในอำเภอยางแม่แจ่ม ผ่านตัวอำเภอยางแม่แจ่ม และอำเภอยางฮอด จังหวัดเชียงใหม่ ไหลลงสู่แม่น้ำปิงฝางขวาที่บ้านสบแจ่ม อำเภอยางฮอด จังหวัดเชียงใหม่

- แม่น้ำแม่หาด มีความยาวประมาณ ๗๐ กิโลเมตร ต้นน้ำเกิดจากเทือกเขาในเขตอำเภอยางลี้ จังหวัด ลำพูน ไหลลงสู่แม่น้ำปิงฝางซ้ายที่อำเภอยางดอยเต่าจังหวัดเชียงใหม่

- แม่น้ำแม่ตื่น มีความยาว ๑๕๐ กิโลเมตร ต้นน้ำเกิดจากช่องเขาระหว่างอำเภอยางอมก๋อย จังหวัด เชียงใหม่ ไหลผ่านอำเภอยางอมก๋อย แล้วไหลลงสู่แม่น้ำปิงฝางขวาในเขตจังหวัดตาก



- แม่น้ำกก มีความยาว ๑๘๐ กิโลเมตร ต้นน้ำจากภูเขาทางทิศใต้ของเมืองเชียงตุง ประเทศพม่า ไหลผ่านเมืองก๊ก เมืองสาตะในพม่า ผ่านอำเภอแม่ฮาด จังหวัดเชียงใหม่ ผ่านอำเภอเมืองเชียงราย จังหวัดเชียงราย แล้วไหลลงสู่แม่น้ำโขง ที่อำเภอเชียงแสนจังหวัดเชียงราย

- แม่น้ำฝาง มีความยาว ๗๐ กิโลเมตร ต้นน้ำเกิดจากดอยหัวโท บนถนนสายเชียงใหม่-ฝาง เขตอำเภอไชยปราการ ไหลขึ้นทางทิศเหนือ ผ่านอำเภอไชยปราการ อำเภอฝาง อำเภอแม่ฮาด จังหวัดเชียงใหม่ แล้วไหลลงสู่แม่น้ำกกฝั่งขวา

ระบบชลประทาน

(๑) โครงการขนาดใหญ่ ประกอบด้วย ๔ โครงการ ได้แก่

ที่	ชื่อโครงการ	ที่ตั้งโครงการ			ระดับกักเก็บ (ลบ.ม.)			
		หมู่บ้าน	ตำบล	อำเภอ	สูงสุด	พื้นที่ (ไร่)	ต่ำสุด	พื้นที่ (ไร่)
๑	เขื่อนแม่งัดสมบูรณ์ชล	แม่วะ	ฮ่อแล	แม่แตง	๒๖๕,๐๐๐	๑๗๘,๐๐๐	๑๐,๐๐๐	-
๒	เขื่อนแม่กวง	ผาแตก	लगวเหนือ	ดอยสะเก็ด	๒๖๓,๐๐๐	๑๗๕,๐๐๐	๑๔,๐๐๐	-
๓	ฝายแม่แฝก	หนองกอก	ฮ่อแล	แม่แตง	๔๐๐,๐๐๐	๘,๗๙๘.๖๖	๒๘,๓๒๐	-
๔	ฝายแม่แตง	หัวป่าห้า	แม่แตง	แม่แตง	๓๔๗,๐๐๐	๙๙,๒๙๘	๓๔๔.๕๐	-

(๒) โครงการชลประทานขนาดกลาง จำนวน ๓๓ แห่ง อาทิ อุทยานแห่งชาติอินทนนท์ ฝายแม่สาว , ฝายพญาค่า , อ่างเก็บน้ำห้วยแก้ว , อ่างเก็บน้ำห้วยหยวก , ฝายแม่สาว , อ่างเก็บน้ำบ้านแม่ตะไคร้

(๓) โครงการชลประทานขนาดเล็ก ในจังหวัดเชียงใหม่ มีจำนวนรวมทั้งสิ้น ๒๖๒ แห่ง ประกอบด้วย อ่างเก็บน้ำ ๓๓ แห่ง และฝายทดน้ำ ๒๒๙ แห่ง

(๔) โครงการชลประทานอันเนื่องมาจากพระราชดำริ มีจำนวนทั้งสิ้น ๒๓๑ แห่ง ประกอบด้วย อ่างเก็บน้ำ ๗๖ แห่ง ฝายทดน้ำ ๑๕๕ แห่ง

อ่างเก็บน้ำ			ความจุ รนก.
โครงการชลประทานขนาดใหญ่	๒	แห่ง	๕๒๘.๐๐๐
- เขื่อนแม่งัดสมบูรณ์ชล			๒๖๕,๐๐๐
- เขื่อนแม่กวงอุดมธารา			๒๖๓,๐๐๐
โครงการชลประทานขนาดกลาง	๑๓	แห่ง	๑๐๓.๐๖๙
โครงการชลประทานขนาดเล็ก	๓๕	แห่ง	๑๗.๐๖๗
โครงการชลประทานขนาดเล็ก อันเนื่องมาจากพระราชดำริ	๘๑	แห่ง	๔๙.๐๒๓
<b>รวม</b>	<b>๑๓๑</b>	<b>แห่ง</b>	<b>๖๙๗.๑๕๙</b>

ที่มา : โครงการชลประทานเชียงใหม่ ข้อมูล ณ มิถุนายน ๒๕๖๘



## ๓) ข้อมูลด้านทรัพยากรน้ำอื่นๆ

จังหวัดเชียงใหม่ มีแหล่งน้ำอื่นๆ จำแนกได้ตามนี้

ที่	อำเภอ	บ่อบาดาล <sup>๑</sup> (บ่อ)	สระน้ำนอกเขตชลประทาน <sup>๒</sup> (บ่อจืด ขนาด ๑,๒๖๐ ลบ.ม) (บ่อ)
๑	เมืองเชียงใหม่	๗๘๗	๒
๒	จอมทอง	๙๑	๓๑๓
๓	แม่แจ่ม	๑๘	๔๕๘
๔	เชียงดาว	๕๙	๔๙๗
๕	ดอยสะเก็ด	๑๙๒	๔๔
๖	แม่แตง	๑๖๗	๕๔๔
๗	แม่ริม	๒๑๙	๓๖๙
๘	สะเมิง	๑๘	๔๔๐
๙	ฝาง	๗๕	๑,๓๓๘
๑๐	แม่ฮ่าย	๒๒	๑,๐๘๖
๑๑	พร้าว	๑๔๙	๕๙๖
๑๒	สันป่าตอง	๑๖๓	๒๑๖
๑๓	สันกำแพง	๒๒๐	๔๐
๑๔	สันทราย	๔๕๓	๑๗๔
๑๕	หางดง	๒๗๖	๒๑๙
๑๖	ฮอด	๑๓๙	๙๗๗
๑๗	ดอยเต่า	๓๓	๑,๓๑๐
๑๘	อมก๋อย	๑	๕๔๕
๑๙	สารภี	๑๙๙	๔๔
๒๐	เวียงแหง	๑๐	๕๕๘
๒๑	ไชยปราการ	๔๐	๓๙๑
๒๒	แม่วาง	๔๙	๔๒๖
๒๓	แม่ออน	๗๑	๕๔๕
๒๔	ดอยหล่อ	๑๗๒	๗๑๑
๒๕	กัลยาณิวัฒนา	๐	๐
	<b>รวม</b>	<b>๓,๖๒๓</b>	<b>๑๑,๘๔๓</b>

ข้อมูล ๑ บ่อบาดาล ที่มา : สำนักงานทรัพยากรธรรมชาติและสิ่งแวดล้อมจังหวัดเชียงใหม่ (ข้อมูล ณ พฤษภาคม ๒๕๖๗)

ข้อมูล ๒ สระน้ำนอกเขตชลประทาน ที่มา : สถานีพัฒนาที่ดินเชียงใหม่ (ข้อมูล ณ วันที่ ๘ ตุลาคม ๒๕๖๗)



๑.๘.๒ ทรัพยากรดิน

จังหวัดเชียงใหม่ สามารถจำแนกตามกลุ่มดิน ได้ ๓๖ กลุ่ม ได้นำมาพิจารณาตามคุณสมบัติของชั้นความเหมาะสมของดินเพื่อการปลูกพืชและการชลประทานสามารถจำแนกได้ดังนี้

(๑) ความเหมาะสมสำหรับการปลูกพืชจำแนกออกเป็น ๔ ประเภท ดังนี้

- ประเภทที่ ๑ ดินที่เหมาะสมสำหรับการปลูกข้าว (รวมถึงดินที่เหมาะสมสำหรับพืชชนิดอื่นด้วย)
- ประเภทที่ ๒ ดินที่เหมาะสมสำหรับการปลูกพืชไร่พืชผักและไม้ผลไม้ยืนต้น (ไม่เหมาะสมสำหรับการปลูกข้าว)
- ประเภทที่ ๓ ดินที่ไม่เหมาะสมสำหรับการปลูกพืชโดยทั่วไปแต่เมื่อมีการปรับปรุงอาจปลูกพืชได้บางชนิด
- ประเภทที่ ๔ ดินที่ไม่เหมาะสมสำหรับการปลูกพืชชนิดใดๆ เลย

(๒) ทรัพยากรดินที่มีความเหมาะสมสำหรับการชลประทานสามารถจำแนกได้ ดังนี้

- ที่ดินชั้นที่ ๑ ที่ดินที่เหมาะสมมากในการทำการเกษตรแบบชลประทานสำหรับการปลูกพืชในสภาพที่ดอน (พืชไร่พืชผักไม้ผลไม้ยืนต้น)
- ที่ดินชั้นที่ ๒ ที่ดินที่เหมาะสมปานกลางสำหรับการทำการเกษตรแบบชลประทานสำหรับการปลูกพืชที่ดอน (พืชไร่พืชผักไม้ผลไม้ยืนต้น)
- ที่ดินนาข้าวชั้นที่ ๑ ที่ดินที่เหมาะสมต่อการปลูกข้าวภายใต้ระบบชลประทาน
- ที่ดินนาข้าวชั้นที่ ๒ ที่ดินที่มีความเหมาะสมปานกลางสำหรับการปลูกข้าวภายใต้ระบบชลประทาน (ข้าวและอื่นๆ)
- ที่ดินชั้นที่ ๕ ที่ดินที่ไม่เหมาะสมต่อการเพาะปลูกในระบบชลประทานในสภาพปัจจุบันต้องศึกษาเพิ่มเติม
- ที่ดินชั้นที่ ๖ ที่ดินที่ไม่เหมาะสมในการทำการเกษตรภายใต้ระบบชลประทาน

๒. ข้อมูลด้านการเกษตรที่สำคัญของจังหวัด

๒.๑ การใช้ที่ดินเพื่อการเกษตร

จังหวัดเชียงใหม่มีพื้นที่ ๑๔,๐๒๒,๕๔๖ ไร่ เป็นพื้นที่ทำการเกษตร ๓,๔๔๙,๔๒๘ ไร่ คิดเป็นร้อยละ ๒๔.๖๐ จำแนกเป็น ไม้ผล/ไม้ยืนต้น ๗๕๑,๖๒๐ ไร่ (๒๑.๗๙%) ที่นา ๕๕๔,๔๖๕ ไร่ (๑๖.๐๗%) พืชไร่/พืชผัก/ไม้ดอก/ไม้ประดับ ๔๐๙,๙๗๙ ไร่ (๑๑.๘๙%) และเกษตรอื่น ๆ (แหล่งน้ำ ปศุสัตว์ ประมง ทุ้งหญ้าฯ) ๑,๗๓๓,๓๖๘ ไร่ (๕๐.๒๕%) รายละเอียดปรากฏดังตารางการใช้ที่ดินเพื่อการเกษตรแยกตามรายอำเภอ จังหวัดเชียงใหม่

อำเภอ	พื้นที่ทั้งหมด (ไร่)	พื้นที่ทำการเกษตร								รวมพื้นที่ทำการเกษตร	
		ที่นา		ไม้ผล/ไม้ยืนต้น		พืชไร่/พืชผัก/ไม้ดอก/ไม้ประดับ		เกษตรอื่นๆ			
		จำนวน (ไร่)	ร้อยละพื้นที่เกษตร	จำนวน (ไร่)	ร้อยละพื้นที่เกษตร	จำนวน (ไร่)	ร้อยละพื้นที่เกษตร	จำนวน (ไร่)	ร้อยละพื้นที่เกษตร	จำนวน (ไร่)	ร้อยละพื้นที่ทั้งหมด
เมืองเชียงใหม่	๑๑๔,๒๓๒	๑,๕๐๙	๒๐.๒๖	๒,๑๗๑	๒๙.๑๔	๑๒๑	๑.๖๒	๓,๖๔๘	๔๘.๙๗	๗,๔๔๙	๐.๐๕
เชียงดาว	๑,๓๒๕,๑๖๑	๓๖,๙๕๑	๑๓.๓๐	๘๒,๙๔๓	๒๙.๘๖	๕๓,๑๗๘	๑๙.๑๔	๑๐๔,๗๐๕	๓๗.๖๙	๒๗๗,๗๗๗	๑.๙๘
จอมทอง	๖๙๒,๔๑๒	๑๗,๒๘๖	๙.๙๑	๖๙,๖๕๒	๓๙.๙๒	๑๕,๐๕๐	๘.๖๓	๗๒,๔๙๐	๔๑.๕๕	๑๗๔,๔๗๘	๑.๒๔
ดอยสะเก็ด	๔๐๖,๙๙๐	๒๕,๐๗๙	๔.๔๘	๑๗,๔๘๖	๓๑.๒๖	๑,๗๓๙	๓.๑๑	๑๑,๖๓๑	๒๐.๗๙	๕๕,๙๓๕	๐.๔๐
ฝาง	๕๒๔,๒๘๓	๒๖,๕๘๗	๑๑.๒๙	๗๙,๔๕๖	๓๓.๗๕	๒๒,๙๖๖	๙.๗๖	๑๐๖,๓๘๘	๔๕.๒๐	๒๓๕,๓๙๗	๑.๖๘
หางดง	๑๖๙,๖๑๙	๙,๐๙๔	๑๗.๘๒	๑๖,๖๙๖	๓๒.๗๒	๖๗๓	๑.๓๒	๒๔,๕๖๖	๔๘.๑๔	๕๑,๐๒๙	๐.๓๖



อำเภอ	พื้นที่ทั้งหมด (ไร่)	พื้นที่ทำการเกษตร								รวมพื้นที่ทำการเกษตร	
		ที่นา		ไม้ผล/ไม้ยืนต้น		พืชไร่/พืชผัก/ไม้ดอก/ไม้ประดับ		เกษตรอื่นๆ			
		จำนวน (ไร่)	ร้อยละพื้นที่เกษตร	จำนวน (ไร่)	ร้อยละพื้นที่เกษตร	จำนวน (ไร่)	ร้อยละพื้นที่เกษตร	จำนวน (ไร่)	ร้อยละพื้นที่เกษตร	จำนวน (ไร่)	ร้อยละพื้นที่ทั้งหมด
ฮอด	๙๓๔,๑๘๘	๒๐,๗๖๐	๑๓.๐๐	๓๘,๒๓๐	๒๓.๙๔	๑๑,๔๗๙	๗.๑๙	๘๙,๒๓๕	๕๕.๘๘	๑๕๙,๗๐๔	๑๖.๑๔
แม่แจ่ม	๑,๗๕๗,๑๙๕	๔๘,๙๕๖	๑๐.๘๖	๗,๒๘๔	๑.๖๒	๑๔๓,๐๘๖	๓๑.๗๓	๒๕๑,๖๑๕	๕๕.๘๐	๔๕๐,๙๔๑	๒๕.๖๖
แม่ริม	๒๘๒,๐๒๕	๑๓,๘๓๖	๑๘.๗๖	๑๑,๖๖๗	๑๕.๘๒	๖,๓๙๖	๘.๖๗	๔๑,๘๓๘	๕๖.๗๔	๗๓,๗๓๗	๒๖.๑๖
แม่แตง	๘๘๔,๓๒๗	๑๙,๘๙๙	๑๑.๐๒	๕๖,๓๙๓	๓๑.๒๒	๕,๙๕๕	๓.๓๐	๙๘,๓๕๙	๕๕.๔๖	๑๘๐,๖๐๖	๒๐.๒๙
อมก๋อย	๑,๘๖๗,๔๕๘	๗๒,๕๕๒	๑๕.๗๓	๑๓,๗๙๓	๒.๙๙	๒,๘๕๕	๐.๖๒	๓๗๒,๑๕๘	๘.๖๖	๔๖๑,๓๗๘	๒๔.๖๙
พร้าว	๗๙๙,๘๖๑	๓๓,๗๖๙	๑๙.๓๙	๗๒,๓๘๕	๔๑.๕๖	๑๒,๐๘๘	๖.๙๔	๕๕,๙๑๐	๓๒.๑๐	๑๗๔,๑๕๒	๒๑.๖๕
สะเมิง	๖๕๙,๖๓๔	๑๘,๓๕๖	๑๗.๖๔	๕,๑๗๓	๕.๙๗	๑๒,๕๙๙	๑๒.๑๑	๖๗,๙๓๙	๖๕.๒๘	๑๐๔,๐๖๗	๑๖.๐๘
สันกำแพง	๑๕๒,๒๓๑	๒๙,๘๘๓	๕๒.๗๖	๔,๑๖๙	๗.๓๖	๘๖๒	๑.๕๖	๒๑,๗๒๑	๓๘.๓๕	๕๖,๖๓๕	๓๗.๑๖
สันป่าตอง	๑๑๐,๖๗๔	๑๓,๖๓๕	๒๑.๕๕	๒๘,๗๔๓	๔๕.๔๓	๒,๗๗๓	๔.๓๘	๑๘,๑๑๘	๒๘.๖๔	๖๓,๒๖๙	๕๗.๕๕
สันทราย	๒๑๔,๑๙๔	๑๔,๘๑๕	๒๒.๓๖	๑๕,๐๐๐	๒๒.๖๔	๒,๕๓๑	๓.๘๒	๓๓,๙๑๗	๕๑.๑๙	๖๖,๒๖๓	๓๑.๐๗
สารภี	๖๖,๘๖๕	๓,๑๙๙	๘.๙๖	๒๓,๐๕๐	๖๔.๒๔	๘๙๕	๒.๔๙	๘,๗๓๕	๒๔.๓๕	๓๕,๘๗๙	๕๓.๖๖
แม่อาว	๕๑๘,๓๐๘	๖๕,๑๙๓	๒๖.๑๔	๓๔,๕๖๕	๑๓.๘๖	๓๕,๒๕๘	๑๔.๑๔	๑๑๔,๔๑๗	๔๕.๘๗	๒๕๙,๔๓๓	๕๐.๐๖
ดอยเต่า	๖๑๑,๙๐๔	๓,๗๘๕	๓.๐๓	๕๕,๘๔๑	๔๔.๖๘	๗,๗๓๖	๖.๑๙	๕๗,๖๑๒	๔๖.๑๐	๑๒๔,๙๗๔	๒๐.๒๙
เวียงแหง	๔๗๔,๕๕๕	๒๑,๒๓๔	๒๓.๗๓	๘,๖๖๔	๑๐.๐๒	๓๓,๘๓๙	๓๗.๘๒	๒๕,๔๓๑	๒๘.๕๒	๘๘,๖๖๘	๑๘.๖๘
ไชยปราการ	๓๑๑,๐๒๔	๑๒,๘๙๕	๑๐.๙๐	๔๔,๙๕๐	๓๗.๙๘	๑๒,๐๕๗	๑๐.๑๙	๔๘,๕๕๒	๔๐.๙๔	๑๑๘,๓๕๕	๓๘.๐๖
แม่वाद	๓๘๖,๘๕๓	๑๕,๕๕๗	๑๖.๐๘	๒๓,๙๙๐	๒๔.๗๙	๘,๖๒๓	๘.๙๑	๔๘,๕๙๗	๕๐.๒๒	๙๖,๗๖๗	๒๕.๐๙
แม่ออน	๒๙๓,๕๙๙	๗,๓๔๔	๒๓.๗๕	๑๑,๗๑๓	๓๗.๘๗	๑,๓๑๐	๔.๒๔	๑๐,๕๖๑	๓๔.๑๕	๓๐,๙๒๘	๑๐.๖๖
ดอยหล่อ	๑๓๘,๐๔๑	๖,๙๖๑	๑๒.๒๘	๒๓,๖๘๘	๔๑.๘๐	๙๐๐	๑.๕๙	๒๕,๑๑๗	๔๔.๓๒	๕๖,๖๖๖	๔๑.๐๖
กัลยาณิวัฒนา	๓๒๕,๙๒๓	๑๕,๓๐๐	๒๘.๒๖	๓,๖๑๘	๖.๖๘	๑๕,๐๒๐	๒๗.๗๔	๒๐,๒๐๔	๓๗.๓๒	๕๔,๑๔๒	๑๖.๖๙
รวม	๑๔,๐๒๒,๕๕๖	๕๕๔,๔๖๕	๑๖.๐๗	๗๕๑,๖๒๐	๒๑.๗๙	๔๐๙,๙๗๙	๑๑.๘๙	๑,๗๓๓,๓๖๔	๕๐.๒๕	๓,๘๙๙,๕๒๘	๒๘.๖๐

ที่มา : สำนักงานเกษตรจังหวัดเชียงใหม่ ข้อมูล ณ พฤศจิกายน ๒๕๖๗

**๒.๒ ครุฑเวียนเกษตรกร และแรงงานภาคการเกษตร**

จังหวัดเชียงใหม่มีครุฑเวียนเกษตรกร ๑๔๓,๔๔๒ ครุฑเวียน และแรงงานภาคการเกษตร ๗๓,๙๗๘ ราย โดยมีอัตราการขยายตัวลดลงจากปีก่อนหน้า และมีแนวโน้มของกำลังแรงงานภาคการเกษตรลดลงอย่างต่อเนื่อง เนื่องจากเกษตรกรของไทยส่วนใหญ่เป็นวัยสูงอายุที่เพิ่มมากขึ้น และคนในวัยทำงานมักเข้าสู่กรุงเทพมหานคร/เมืองใหญ่ เนื่องจากจังหวัดเชียงใหม่ไม่มีสถานประกอบการโรงงานอุตสาหกรรมขนาดใหญ่ ตลอดจนการทำเกษตรในปัจจุบันของจังหวัดเชียงใหม่ยังคงใช้การเกษตรแบบดั้งเดิม ต้นทุนสูง ราคาผลผลิตต่ำจึงทำให้กำลังแรงงานในภาคเกษตรทำธุรกิจอย่างอื่นมากขึ้น

อำเภอ	จำนวนครุฑเวียน	จำนวนครุฑเวียนเกษตรกร	ร้อยละจำนวนครุฑเวียนเกษตรกร/ครุฑเวียนทั้งหมด	จำนวนแรงงานภาคการเกษตร (ราย)
เมืองเชียงใหม่	๑๘๓,๑๘๐	๔๒๐	๐.๒๓	๒๑๐
จอมทอง	๒๖,๒๗๙	๑๐,๖๐๑	๔๐.๓๔	๕,๓๐๐
แม่แจ่ม	๒๑,๔๕๙	๑๑,๑๙๔	๕๒.๑๖	๕,๕๙๗
เชียงดาว	๓๖,๙๙๙	๙,๘๑๒	๒๖.๕๒	๔,๙๐๖



อำเภอ	จำนวนครัวเรือน	จำนวนครัวเรือน เกษตรกร	ร้อยละจำนวน ครัวเรือนเกษตร/ ครัวเรือนทั้งหมด	จำนวนแรงงาน ภาคเกษตร (ราย)
ดอยสะเก็ด	๔๔,๒๙๐	๓,๙๑๕	๘.๘๔	๑,๙๕๗
แม่แตง	๓๗,๖๙๓	๖,๔๓๔	๑๗.๐๗	๓,๒๑๗
แม่ริม	๔๗,๙๐๐	๓,๖๐๖	๗.๕๓	๑,๘๐๓
สะเมิง	๙,๓๕๘	๔,๐๑๕	๔๒.๙๐	๒,๐๐๗
ฝาง	๔๙,๐๐๗	๘,๖๑๓	๑๗.๕๘	๔,๓๐๖
แม่สาย	๓๒,๓๘๘	๘,๑๒๑	๒๕.๐๗	๔,๐๖๐
พร้าว	๒๒,๐๖๙	๗,๙๘๑	๓๖.๑๖	๓,๙๙๐
สันป่าตอง	๓๕,๘๗๐	๗,๐๐๖	๑๙.๕๓	๓,๕๐๓
สันกำแพง	๕๔,๒๐๒	๔,๐๗๗	๗.๕๒	๒,๐๓๘
สันทราย	๘๕,๒๗๘	๓,๒๐๑	๓.๗๕	๑,๖๐๐
หางดง	๕๗,๙๐๙	๓,๒๔๒	๕.๖๐	๑,๖๒๑
ฮอด	๑๗,๘๑๔	๗,๙๖๓	๔๔.๗๐	๓,๙๘๑
ดอยเต่า	๑๑,๐๑๑	๕,๖๑๙	๕๑.๐๓	๓,๙๘๑
อมก๋อย	๒๕,๔๓๑	๑๑,๔๖๖	๔๕.๐๙	๕,๗๓๓
สารภี	๕๐,๑๖๑	๔,๖๑๖	๙.๒๐	๒,๓๐๘
เวียงแหง	๑๐,๖๕๖	๒,๔๓๕	๒๒.๘๕	๒,๓๐๘
ไชยปราการ	๑๙,๖๗๙	๕,๑๕๗	๒๖.๒๑	๒,๕๗๘
แม่วาง	๑๒,๙๗๕	๔,๘๓๔	๓๗.๒๖	๒,๔๑๗
แม่ออน	๑๐,๒๓๒	๒,๔๓๔	๒๓.๗๙	๑,๒๑๗
ดอยหล่อ	๑๒,๒๐๓	๓,๙๗๒	๓๒.๕๕	๑,๙๘๖
กัลยาณิวัฒนา	๔,๙๕๐	๒,๗๐๘	๕๔.๗๑	๑,๓๕๔
รวม	๙๑๘,๙๙๓	๑๔๓,๔๔๒	๑๕.๖๑	๗๓,๙๗๘

ที่มา ๑. จำนวนครัวเรือน สำนักบริหารการทะเบียน กรมการปกครอง ข้อมูล ณ กุมภาพันธ์ ๒๕๖๙

๒. สำนักงานเกษตรจังหวัดเชียงใหม่ ข้อมูล ณ มีนาคม ๒๕๖๙

**๒.๓ ขนาดเศรษฐกิจของจังหวัด (GPP)****สภาพรวมเศรษฐกิจ**

เศรษฐกิจของจังหวัดเชียงใหม่มีอัตราการขยายตัวอย่างต่อเนื่อง ในปี ๒๕๖๑-๒๕๖๖ มีมูลค่าผลผลิตภัณฑ์มวลรวมขยายตัว โดยเฉลี่ยร้อยละ ๓.๐๔ ต่อปี โดยในปี ๒๕๖๖ มีมูลค่าผลิตภัณฑ์มวลรวม ๒๗๗,๔๗๗ ล้านบาท เป็นลำดับที่ ๑๑ ของประเทศและลำดับที่ ๑ ของภาคเหนือ เพิ่มขึ้นจากปี พ.ศ. ๒๕๖๕ จำนวน ๓๓,๒๖๗ ล้านบาท หรือเพิ่มขึ้นร้อยละ ๑๓.๖๒ (ปี พ.ศ. ๒๕๖๒ มีมูลค่า ๒๔๔,๒๑๐ ล้านบาท) เนื่องจากจังหวัดเชียงใหม่ยังเป็นจุดหมายปลายทางที่ได้รับการจัดอันดับให้เป็นเมืองน่าท่องเที่ยวภูเขาในเอเชีย และเมืองที่มีเส้นทางเดินที่เหมาะสมกับการเดินสำรวจ เป็นต้น จึงดึงดูดให้ผู้เยี่ยมเยือนเพิ่มขึ้น

**มูลค่าผลิตภัณฑ์มวลรวมจังหวัด ณ ราคาประจำปี จำแนกตามภาคการผลิต** มูลค่าภาคการเกษตรของจังหวัดเชียงใหม่ ณ ราคาประจำปี ๒๕๖๖ เท่ากับ ๔๙,๑๙๘ ล้านบาท คิดเป็นสัดส่วนร้อยละ ๒๔.๗๒ ของมูลค่าผลิตภัณฑ์จังหวัด โดยการทำการเกษตรของจังหวัดเชียงใหม่ขึ้นกับการปลูกพืชเป็นหลัก สินค้าเกษตรสำคัญ คือ ข้าว ลำไย มะม่วง ลิ้นจี่ กาแฟ กระเทียม หอมแดง หอมหัวใหญ่ และพืชผักเมืองหนาว ซึ่งพืชผัก แดง และพืชหัว สามารถสร้างมูลค่าผลิตภัณฑ์ ต่อมูลค่าผลิตภัณฑ์ภาคการเกษตร

**มูลค่าผลิตภัณฑ์มวลรวมจังหวัดและผลิตภัณฑ์มวลรวมจังหวัดต่อหัว ย้อนหลัง ๕ ปี**

รายการ	ปี พ.ศ. ๒๕๖๑	ปี พ.ศ. ๒๕๖๒	ปี พ.ศ. ๒๕๖๓	ปี พ.ศ. ๒๕๖๔	ปี พ.ศ. ๒๕๖๕	ปี พ.ศ. ๒๕๖๖
ผลิตภัณฑ์มวลรวมจังหวัด (GPP) ณ ราคาประจำปี (หน่วย : ล้าน บาท)	๒๔๙,๙๙๒	๒๖๔,๐๖๗	๒๔๒,๐๘๘	๒๓๖,๗๓๓	๒๔๔,๒๑๐	๒๗๗,๔๗๗
ผลิตภัณฑ์มวลรวมจังหวัดต่อคน (GPP Per capita) (หน่วย : บาท/คน/ปี)	๑๓๘,๕๑๓	๑๔๖,๔๓๓	๑๓๔,๔๐๒	๑๓๑,๖๒๙	๑๓๖,๐๔๓	๑๕๔,๙๒๕

ที่มา : สำนักงานพัฒนาเศรษฐกิจและสังคมภาคเหนือ ข้อมูล ณ มิถุนายน ๒๕๖๘



๒.๔ สินค้าเกษตรที่สำคัญของจังหวัดเชียงใหม่

๒.๔.๑ การปลูกพืชเศรษฐกิจของจังหวัด ปีการผลิต ๒๕๖๖/๖๗

ชนิดพืช	จำนวน เกษตรกร (ราย)	เนื้อที่ เพาะปลูก (ไร่)	เนื้อที่ เก็บเกี่ยว (ไร่)	ผลผลิต ที่เก็บเกี่ยวได้ (ตัน)	ผลผลิตเฉลี่ย/ เนื้อที่เก็บเกี่ยว (กิโลกรัม/ไร่)	ราคาที่เกษตรกร ขายได้เฉลี่ย (บาท/กิโลกรัม)
ข้าว	๗๕,๐๗๘	๕๓๒,๖๙๗	๕๒๗,๑๔๘	๓๒๕,๗๗๘	๖๑๙ (ข้าวแห้ง)	๙.๕ (ข้าวสด)
ข้าวโพดเลี้ยงสัตว์	๑๘,๘๗๒	๒๖๐,๗๐๑	๒๖๐,๓๘๕	๒๔๕,๙๑๕	๙๕๙ (สด)	๕.๕ (สด)
อะโวคาโด	๒,๕๓๙	๑๔,๒๗๒	๑๒,๑๑๑	๑๔,๓๘๗	๑,๑๘๘	๓๕
มันฝรั่ง	๑,๒๒๔	๙,๓๔๓	๙,๓๔๓	๒๘,๕๑๙	๓,๐๕๒	๑๓
กระเทียม	๒,๙๘๘	๒๐,๕๗๓	๒๐,๕๗๓	๖๓,๔๘๔	๓,๐๘๖ (สด)	๑๖ (สด)
หอมหัวใหญ่	๑,๕๒๓	๖,๒๒๐	๖,๒๒๐	๒๙,๑๔๓	๔,๖๘๕ (สด)	๑๐ (สด)
หอมแดง	๒,๐๕๕	๘,๘๒๗	๘,๘๒๗	๓๒,๐๒๘	๓,๖๒๘ (สด)	๑๓ (สด)
สตอเบอรี่	๑,๒๕๘	๗,๑๖๕	๗,๑๖๕	๒๐,๖๓๘	๒,๘๘๐	๔๕
มะม่วง	๑๒,๐๗๔	๗๑,๙๔๗	๖๙,๓๔๘	๖๕,๙๒๐	๙๔๘	๔๐
ลำไย	๖๔,๑๗๑	๔๔๘,๘๐๑	๔๔๗,๐๓๙	๔๒๕,๒๔๐	๙๕๑	๓๐
ลิ้นจี่	๔,๙๐๔	๓๕,๐๙๑	๓๕,๐๗๑	๑๑,๒๘๒	๓๓๒	๖๐
ส้มเขียวหวาน	๒,๘๐๕	๓๕,๗๔๙	๓๔,๘๙๙	๑๓๔,๗๗๕	๓,๘๖๒	๓๕
กาแฟ	๔,๕๒๖	๓๕,๓๐๒	๓๔,๕๒๗	๑๕,๘๑๖ (เชอร์รี่)	๕๔๔ (เชอร์รี่)	๒๓

ที่มา สำนักงานเกษตรจังหวัดเชียงใหม่ ข้อมูล ณ พฤศจิกายน ๒๕๖๗

๒.๔.๒ สัตว์เศรษฐกิจที่สำคัญ ด้านปศุสัตว์ ได้แก่ (เรียงตามมูลค่า)

ชนิดสัตว์	จำนวน เกษตรกร (ราย)	จำนวนสัตว์ (ตัว)	ข้อมูลผลผลิต/ปี		ราคาเฉลี่ย ณ หน้าฟาร์ม (บาท/หน่วย)	มูลค่าผลผลิต/ปี (บาท)
			จำนวน	หน่วยนับ		
ไก่ไข่	๑,๙๐๖	๒,๓๘๙,๙๐๙	๖๙๗,๘๕๓,๔๒๘	ฟอง/ปี	๓.๖	๒,๕๑๒,๒๗๒,๓๔๑
สุกร	๗๒๑	๔๑,๕๑๐	๕๕,๗๗๒	ตัน/ปี	๒๒.๗๕	๑,๒๖๘,๘๑๙,๘๒๕
โคนม	๖๐,๕๐๑	๒,๖๔๗,๙๑๕	๕,๒๙๕,๘๓๐	ตัว/ปี	๘๐	๗๒๐,๒๓๒,๘๘๐
ไก่พื้นเมือง	๑๘,๐๕๐	๒๐๐,๐๑๒	๓๐,๐๐๒	ตัว/ปี	๗๒	๕๔๐,๐๓๒,๔๐๐
โคเนื้อ	๑๑,๒๗๓	๒๘๔,๒๐๔	๑๘๑,๒๑๖	ตัว/ปี	๘๒.๐๐	๕๒๐,๐๙๑,๒๔๐
ไก่เนื้อ	๖๕๑	๑,๕๑๑,๘๑๖	๖,๐๔๗,๒๖๔	ตัว/ปี	๔๑.๐๐	๔๒๑,๔๙๔,๓๐๑
กระบือ	๕,๘๑๗	๕๗,๘๗๙	๘,๖๘๒	ตัว/ปี	๘๑.๐๐	๑๗๕,๘๐๗,๔๖๓

รวบรวมและจัดทำข้อมูลโดย สำนักงานปศุสัตว์จังหวัดเชียงใหม่ ข้อมูล ณ ๑๖ มกราคม ๒๕๖๘

ที่มา : ๑. ระบบทะเบียนเกษตรกรผู้เลี้ยงสัตว์ (DLD e-Regist)

๒. ใช้วิธีคำนวณจากคู่มือระบบปฏิบัติการการผลิตสินค้าเกษตร สำนักงานเศรษฐกิจการเกษตร ๒๕๖๗

๓. รายงานข้อมูลราคาขายสินค้าปศุสัตว์ กรมปศุสัตว์ มกราคม ๒๕๖๘



## ๒.๔.๓ สัตว์เศรษฐกิจที่สำคัญ ด้านประมง

## ๒.๔.๓.๑ ข้อมูลพื้นฐานด้านประมง

อำเภอ	จำนวนเกษตรกร (ราย)	เนื้อที่เลี้ยง (ไร่)	จำนวนครัวเรือน (ประมงน้ำจืด)	จำนวนเรือ (ลำ)
เมืองเชียงใหม่	๕๖	๔๖.๖๗	๕๖	๐
จอมทอง	๔๗๒	๑๕๑.๓๙๓๒	๓๑๕	๐
แม่แจ่ม	๑๕๙	๔๙.๑๒	๑,๖๑๐	๐
เชียงดาว	๓๓๐	๑๗๗.๙๖๗๕	๔๙๒	๐
ดอยสะเก็ด	๒๕๓	๑๗๒.๔๘	๒๔๕	๐
แม่แตง	๕๘๑	๓๗๙.๗๗๔๒	๔๐๐	๐
แม่วิม	๓๒๑	๑๖๐.๓๑๒๖	๒๗๕	๐
สะเมิง	๑๘๗	๕๕.๒๙๓๙	๕๗๗	๐
ฝาง	๖๑๘	๕๒๙.๒๓	๑,๕๗๓	๐
แม่ฮ่าย	๔๖๑	๕๕๑.๘๗	๓๓๙	๐
พร้าว	๕๑๑	๒๘๓.๕๓๔๗	๗๓๐	๐
สันป่าตอง	๕๗๑	๓๕๐.๔๘๔	๔๕๘	๐
สันกำแพง	๔๔๔	๒๗๒.๕	๔๗๘	๐
สันทราย	๔๐๔	๖๙๘.๘๗	๔๖๗	๐
หางดง	๑๓๒	๘๗.๕๓๙๘	๑๒๔	๐
ฮอด	๘๙	๒๗.๘๑	๔๔๘	๐
ดอยเต่า	๒๗๖	๑๔๖	๕๐๐	๐
อมก๋อย	๘๙	๒๗.๘๑	๒๔๓	๐
สารภี	๕๓๙	๓๗๑.๙๔	๑๔๙	๐
เวียงแหง	๒๑๙	๑๕๕.๐๖	๓๒๒	๐
ไชยปราการ	๘๖	๙๒.๙๔	๘๖	๐
แม่ว้าง	๒๒๑	๘๕.๐๑๑๓	๙๐๐	๐
แม่ออน	๑๗๑	๗๔.๗๔	๑,๒๘๒	๐
ดอยหล่อ	๒๖๗	๑๑๗.๑๘	๒๖๗	๐
กัลยาณิวัฒนา	๐	๐	๐	๐
<b>รวม</b>	<b>๗,๔๕๗</b>	<b>๕,๐๖๕.๕๓๑๒</b>	<b>๑๒,๓๓๖</b>	<b>๐</b>

ที่มา : สำนักงานประมงจังหวัดเชียงใหม่ ข้อมูล ณ วันที่ ๑๒ พฤศจิกายน ๒๕๖๗



## ๒.๔.๓.๒ สัตว์เศรษฐกิจด้านประมง

ลำดับ	ชื่อชนิดสินค้า	ประเภทการ เลี้ยง/ จับ	จำนวน เกษตรกร (ราย)	เนื้อที่เลี้ยง (ไร่)	ปริมาณ ผลผลิตปี ปัจจุบัน (ตัน)	ราคาเฉลี่ย (บาท/ กิโลกรัม)	มูลค่าปีปัจจุบัน (บาท)
๑	กบ	เพาะเลี้ยง น้ำจืด	๔๓	๒.๙๑	๗.๘๐	๘๐.๓๑	๖๒๖,๓๓๗.๖๙
๒	กุ้งก้ามกราม	จับธรรมชาติ น้ำจืด	-	-	๐.๕๐	๓๓๘.๘๙	๑๗๐,๒๙๒.๒๓
		เพาะเลี้ยง น้ำจืด	๔	๑๐.๐๐	๓.๒๕	๒๔๒.๒๒	๗๘๗,๒๑๕.๐๐
๓	กุ้งฝอย	เพาะเลี้ยง น้ำจืด	๑	๒.๕๐	๐.๓๓	๒๕๐.๐๐	๘๒,๕๐๐.๐๐
๔	กุ้งอื่นๆ	จับธรรมชาติ น้ำจืด	-	-	๔.๕๐	๓๒.๓๓	๑๔๕,๓๒๓.๓๕
๕	ปลากด	เพาะเลี้ยง น้ำจืด	๑๒	๑๒.๐๐	๓.๙๐	๙๖.๒๕	๓๗๕,๓๗๕.๐๐
๘	ปลากดแก้ว	จับธรรมชาติ น้ำจืด	-	-	๑๕.๒๐	๙๐.๑๑	๑,๓๗๐,๐๓๒.๔๔
๖	ปลากะมัง	จับธรรมชาติ น้ำจืด	-	-	๑๔๙.๐๐	๔๑.๑๗	๖,๑๓๔,๓๓๐.๐๐
๗	ปลาจิ้น	เพาะเลี้ยง น้ำจืด	๑	๐.๑๕	๐.๑๐	๔๐.๐๐	๔,๐๐๐.๐๐
๘	ปลาช่อน	จับธรรมชาติ น้ำจืด	-	-	๔๔.๕๐	๑๐๐.๘๐	๔,๔๘๖,๐๐๓.๒๐
		เพาะเลี้ยง น้ำจืด	๒๒	๘.๕๘	๕.๔๙	๙๑.๕๓	๕๐๒,๕๙๑.๒๓
๙	ปลาชิว	จับธรรมชาติ น้ำจืด	-	-	๒๖.๒๕	๔๐.๑๐	๑,๐๕๒,๕๘๔.๙๐
๑๐	ปลาดุก	เพาะเลี้ยง น้ำจืด	๕๙๕	๓๓๘.๓๓	๓๘๙.๑๘	๕๑.๐๗	๑๙,๘๗๕,๒๖๙.๓๙
๑๑	ปลาตะเพียน	จับธรรมชาติ น้ำจืด	-	-	๕๖๑.๗๕	๕๕.๒๒	๓๑,๐๑๙,๘๓๕.๐๐
		เพาะเลี้ยง น้ำจืด	๓๐๔	๑๒๙.๐๖	๖๓.๔๗	๔๙.๖๑	๓,๑๔๘,๗๔๖.๗๐
๑๒	ปลาหับทิม (ปลานิลแดง)	เพาะเลี้ยง น้ำจืด	๑๘๕	๑๔๙.๓๓	๓๕๖.๑๗	๘๖.๒๑	๓๐,๗๐๔,๙๘๔.๖๕
๑๓	ปลานวลจันทร์เทศ	เพาะเลี้ยง น้ำจืด	๒๘	๑๕.๕๑	๕.๙๖	๔๘.๖๖	๒๙๐,๑๑๐.๙๒
๑๔	ปลานิล	จับธรรมชาติ น้ำจืด	-	-	๗๗๐.๘๕	๕๘.๕๒	๔๕,๑๑๐,๐๘๓.๔๘
		เพาะเลี้ยง น้ำจืด	๖,๐๙๔	๔,๓๐๔.๙๒	๒,๒๙๖.๓๐	๕๕.๗๘	๑๒๘,๐๘๗,๕๐๒.๔๔
๑๕	ปลาไน	จับธรรมชาติ น้ำจืด	-	-	๔๑.๒๔	๕๐.๒๑	๒,๐๗๐,๖๖๐.๔๐
		เพาะเลี้ยง น้ำจืด	๖๑	๓๘.๓๕	๑๘.๐๐	๕๐.๖๑	๙๑๐,๘๗๘.๗๘
๑๖	ปลาบึก	เพาะเลี้ยง น้ำจืด	๑๕	๖.๖๙	๔.๒๕	๘๙.๙๓	๓๘๒,๒๐๒.๕๐
๑๗	ปลาชุกเทศ	จับธรรมชาติ น้ำจืด	-	-	๑๗๙.๒๑	๕๐.๙๕	๙,๑๓๐,๙๕๓.๓๐
		เพาะเลี้ยง น้ำจืด	๒๖	๓๑.๘๖	๗.๕๕	๕๐.๔๒	๓๘๐,๘๒๒.๒๖
๑๘	ปลาชุกไทย	จับธรรมชาติ น้ำจืด	-	-	๙.๖๖	๔๔.๙๒	๔๓๓,๙๒๗.๒๐
		เพาะเลี้ยง น้ำจืด	๒	๒.๖๑	๑.๕๔	๕๙.๒๕	๙๑,๓๖๓.๕๐
๑๙	ปลาสร้อยขาว	จับธรรมชาติ น้ำจืด	-	-	๖๘๕.๕๘	๔๖.๒๘	๓๑,๗๒๘,๔๑๑.๐๐
๒๐	ปลาสลิิด	เพาะเลี้ยง น้ำจืด	๒	๐.๔๖	๐.๖๕	๘๐.๐๐	๕๒,๐๐๐.๐๐



ลำดับ	ชื่อชนิดสินค้า	ประเภทการ เลี้ยง/ จับ	จำนวน เกษตรกร (ราย)	เนื้อที่เลี้ยง (ไร่)	ปริมาณ ผลผลิตปี ปัจจุบัน (ตัน)	ราคาเฉลี่ย (บาท/ กิโลกรัม)	มูลค่าปีปัจจุบัน (บาท)
๒๑	ปลาสรวย	จับธรรมชาติ น้ำจืด	-	-	๕๗.๒๑	๔๗.๔๗	๒,๗๑๕,๗๑๑.๒๓
		เพาะเลี้ยง น้ำจืด	๑๒	๒๙.๓๓	๖.๖๕	๖๒.๙๙	๔๑๘,๘๘๓.๕๐
๒๒	ปลาสังกะวาด	จับธรรมชาติ น้ำจืด	-	-	๒๙.๙๒	๖๓.๐๕	๑,๘๘๖,๒๐๓.๘๐
๒๓	ปลาหมอเทศ	เพาะเลี้ยง น้ำจืด	๑	๓.๕๗	๔.๒๖	๑๐๐.๐๐	๔๒๖,๐๐๐.๐๐
๒๔	ปลาหมอไทย	เพาะเลี้ยง น้ำจืด	๓๖	๒๙.๔๓	๒๑.๖๓	๗๕.๑๗	๑,๖๒๖,๒๒๗.๗๘
๒๕	ปลาอื่น ๆ	จับธรรมชาติ น้ำจืด	-	-	๔๘๔.๙๘	๔๔.๘๕	๒๑,๗๕๑,๓๕๓.๐๐
		เพาะเลี้ยง น้ำจืด	๒๖	๗.๒๕	๑๕.๗๒	๔๔.๘๕	๗๐๕,๐๔๒.๐๐
๒๖	สัตว์น้ำอื่น ๆ	จับธรรมชาติ น้ำจืด	-	-	๓.๔๖	๒๙.๘๙	๑๐๓,๒๙๙.๘๔
รวม			๗,๔๗๐	๕,๑๒๒.๘๓	๖,๒๗๖.๐๐	๒,๘๓๙.๖๒	๓๔๘,๗๘๗,๐๕๗.๗๑

รวบรวมและประมวลผลโดย : สำนักงานประมงจังหวัดเชียงใหม่ ๑๘ พฤศจิกายน ๒๕๖๗  
ที่มาของข้อมูล : ๑. ระบบปฏิทินผลผลิตสินค้าเกษตรรายเดือนระดับจังหวัด สืบค้นเมื่อวันที่ ๑๘ พฤศจิกายน ๒๕๖๗

## ๒.๕ ข้อมูลสินค้าเกษตรที่ได้รับรองสิ่งบ่งชี้ทางภูมิศาสตร์ (GI) จำนวน ๔ สินค้า

### ๑) กาแฟเทพเสด็จ

(๑) พันธุ์กาแฟ : พันธุ์อาราบิก้า (Arabica) สายพันธุ์คาติมอร์ ดาพรา และคาพูย

(๒) ลักษณะทางกายภาพ

- กาแฟสาร (Green Bean) : มีสีเขียวอมเทา สีเขียวอมฟ้า มีขนาดเมล็ด ๕.๕ มิลลิเมตร ขึ้นไป มีเมล็ดที่ไม่สมบูรณ์ไม่เกินร้อยละ ๑๓ และปริมาณความชื้นไม่เกินร้อยละ ๑๓ โดยน้ำหนัก

- กาแฟคั่วเมล็ด (Roasted Coffee) : กาแฟสารที่ผ่านการคั่ว มีสีน้ำตาลอ่อน ไปจนถึงสีน้ำตาลเข้มมีกลิ่นหอม

- กาแฟคั่วบด (Roasted Ground Coffee) : กาแฟคั่วเมล็ดที่บดจนเป็นผงหยาบหรือผงละเอียด มีสีน้ำตาลอ่อน ไปจนถึงสีน้ำตาลเข้ม รสชาติกลมกล่อม มีกลิ่นหอมที่เป็นเอกลักษณ์เฉพาะตัว

- รสชาติ : กลมกล่อม ละมุน มีกลิ่นหอมเฉพาะตัว

(๓) ลักษณะทางเคมี

- ปริมาณคาเฟอีน : ร้อยละ ๑ - ๑.๒ โดยน้ำหนัก

### ๒) ข้าวกำลัันนา

คำนิยาม

ข้าวกำลัันนา (Khao Kum Lanna) หมายถึง ข้าวเหนียวที่มีเมล็ดสีดำ ที่ได้จากข้าวกำลัันพันธุ์ดอยยะเก็ด ข้าวกำลัันธุ์มก้อย ข้าวกำลัันธุ์พะเยา และข้าวกำลัันธุ์พื้นเมือง ซึ่งเป็นข้าวเหนียวดำไว้ต่อช่วงแสงปลูกในฤดูนาปี ในพื้นที่ภาคเหนือตอนบน ๘ จังหวัด คือ เชียงใหม่ เชียงราย ลำปาง ลำพูน แพร่ น่าน พะเยา และแม่ฮ่องสอน

ลักษณะของสินค้า

(๑) พันธุ์ข้าว : พันธุ์กำดอยสะเก็ด พันธุ์กำมก้อย พันธุ์กำพะเยา และข้าวกำลัันธุ์พื้นเมือง



(๒) ประเภทข้าวกำลังานนา

- ข้าวกล้อง
- ข้าวสาร

(๓) ลักษณะทางกายภาพ

๓.๑ ข้าวกำลังานนา สีส้มหรือสีดำ เปลือกเมล็ดสีม่วง เมล็ดข้าวกล้องสีม่วงขนาดเมล็ดกว้างประมาณ ๓.๓ มิลลิเมตร ยาวประมาณ ๙.๗ มิลลิเมตร หนาประมาณ ๑.๙๑ มิลลิเมตร

๓.๒ ข้าวกำลังานนา สีส้มหรือสีดำ เปลือกเมล็ดสีม่วง เมล็ดข้าวกล้องและเยื่อหุ้มเมล็ดสีม่วงขนาดประมาณ ๓.๐ มิลลิเมตร ยาวประมาณ ๘.๙ มิลลิเมตร

๓.๓ ข้าวกำลังานนา สีส้มหรือสีดำ เปลือกเมล็ดสีม่วง เมล็ดข้าวกล้องสีม่วง ขนาดเมล็ดกว้างประมาณ ๒.๙ มิลลิเมตร ยาวประมาณ ๗.๗ มิลลิเมตร หนาประมาณ ๑.๙๑ มิลลิเมตร

๓.๔ ข้าวกำลังานนา สีส้มหรือสีดำ เปลือกเมล็ดสีม่วง เมล็ดข้าวกล้องสีม่วง หรือสีเขียว เมล็ดข้าวเปลือก สีฟางหรือฟางอมม่วง

(๔) คุณสมบัติของสินค้า

เป็นข้าวที่มีเมล็ดข้าวสีม่วงหรือสีดำ มีคุณค่าทางโภชนาการสูง มีสารแกมมาโอไรซานอล (Gammaoryzanol) สารแอนโทไซยานิน (Anthocyanin) และวิตามินอี (Vitamin E) ที่มีประโยชน์ต่อร่างกายระดับสูง

**๓) ส้มสายน้ำผึ้งฝาง**

คำนิยาม

ส้มสายน้ำผึ้งฝาง (Som Sai Nam Phueng Fang หรือ Sai Nam Phueng Fang Mandarin Orange) หมายถึง ส้มพันธุ์สายน้ำผึ้ง ผลมีรูปทรงกลมแป้น เปลือกกล่อนและบาง ผิวมันเงา เมื่อสุกผิวมีสีเขียวอมเหลืองเขียวอมส้ม หรือเหลืองอมส้ม เนื้อกึ่งฉ่ำและแน่น ขานและใยนุ่ม รสชาติหวานอมเปรี้ยว มีกลิ่นหอม ผลิตในพื้นที่ ๓ อำเภอของจังหวัดเชียงใหม่ ได้แก่ อำเภอฝาง อำเภอแม่เมาะ และอำเภอไชยปราการ

ลักษณะของสินค้า

(๑) พันธุ์ส้ม : พันธุ์สายน้ำผึ้ง

(๒) ลักษณะทางกายภาพ

- รูปทรง ผลส้มทรงกลมแป้น ขั้วผลเสมอกับไหล่ผล ส่วนกันผลแป้น
- เปลือกผิว เปลือกผลแก่ง่าย เปลือกกล่อนและบาง ผิวเรียบเป็นมันเงา สีเขียวอมเหลืองเขียวอมส้ม หรือเหลืองอมส้ม และต่อมน้ำมันบริเวณผิวเด่นชัด
- เนื้อ เนื้อกึ่งฉ่ำและแน่น ขานและใยนุ่ม
- รสชาติ รสชาติหวานอมเปรี้ยว และมีกลิ่นหอม

(๓) ลักษณะทางเคมี

- มีปริมาณของแข็งที่ละลายน้ำได้ (TSS) หรือค่าความหวานตั้งแต่ ๑๑ องศาบริกซ์ ขึ้นไป

**๔) ลิ้นจี่จักรพรรดิฝาง**

คำนิยาม

ลิ้นจี่จักรพรรดิฝาง (Lychee Jakkrapad Fang หรือ Jakkrapad Fang Lychee) หมายถึง ลิ้นจี่พันธุ์จักรพรรดิ ทรงผลคล้ายรูปหัวใจ มีขนาดใหญ่ เปลือกหนาสีแดงอมชมพู ผิวเปลือกหยาบคล้ายกำมะหยี่ เนื้อหนาสีขาวขุ่น ฉ่ำน้ำ รสชาติหวานอมเปรี้ยว มีกลิ่นหอม ผลิตในพื้นที่ ๓ อำเภอของจังหวัดเชียงใหม่ ได้แก่ อำเภอฝาง อำเภอแม่เมาะ และอำเภอไชยปราการ



ลักษณะของสินค้า

(๑) พันธุ์ลิ้นจี่ : พันธุ์จักรพรรดิ

(๒) ลักษณะทางกายภาพ

- รูปทรง ทรงผลมีลักษณะคล้ายรูปหัวใจ ผลขนาดใหญ่ น้ำหนักผลประมาณ ๑๙ กรัมขึ้นไป
- เปลือกผิว ผิวเปลือกสีแดงอมชมพู เปลือกหนา ผิวเปลือกหยาบคล้ายกำมะหยี่ ผิวเป็นหนาม

ขรุขระไม่แหลม ฐานปุ่มหนามกว้าง

- เนื้อ เนื้อหนา สีขาวขุ่น และฉ่ำน้ำ
- เมล็ด ผิวเมล็ดเรียบมัน สีน้ำตาล ทรงรี
- รสชาติ หวานอมเปรี้ยว มีกลิ่นหอม

(๓) ลักษณะทางเคมี

- ปริมาณของแข็งที่ละลายน้ำได้ (TSS) หรือค่าความหวานมีค่า ๑๒ องศาบริกซ์ขึ้นไป

ที่มา : เพจ GI Thailand, กองสิ่งบ่งชี้ทางภูมิศาสตร์ กรมทรัพย์สินทางปัญญา กระทรวงพาณิชย์ (สืบค้นเมื่อ ตุลาคม ๒๕๖๓)

**๒.๖ สินค้าหนึ่งตำบลหนึ่งผลิตภัณฑ์ (OTOP)**

จังหวัดเชียงใหม่มีภูมิปัญญาท้องถิ่นที่หลากหลาย และมีการต่อยอดพัฒนาสินค้าอย่างต่อเนื่อง มีการใช้เทคโนโลยีสมัยใหม่เข้ามาช่วยอย่างสร้างสรรค์ ประกอบกับมีการผลิตสินค้าหัตถอุตสาหกรรมที่มีเอกลักษณ์เฉพาะตัว หรือที่เรียกว่า “อัตลักษณ์ล้านนา” เช่น เสื้อผ้าเครื่องแต่งกาย เครื่องปั้นดินเผา ไม้แกะสลัก การนวดแผนไทย โดยจังหวัดเชียงใหม่มีแหล่งจำหน่ายสินค้าของฝาก ของที่ระลึกและผลิตภัณฑ์ OTOp แยกได้ดังนี้

ที่	อำเภอ	จำนวน (ราย)	ประเภท		
			เจ้าของรายเดียว	กลุ่มผู้ผลิตชุมชน	วิสาหกิจขนาดกลางและขนาดย่อม
๑	เมืองเชียงใหม่	๒๐๐	๑๔๓	๓๗	๒๐
๒	จอมทอง	๗๗	๑๗	๕๘	๒
๓	แม่แจ่ม	๘๒	๓๖	๔๔	๒
๔	เชียงดาว	๑๓๕	๖๕	๖๕	๕
๕	ดอยสะเก็ด	๑๗๒	๑๒๕	๔๑	๖
๖	แม่แตง	๑๒๓	๗๑	๔๘	๔
๗	แม่วิม	๑๒๙	๖๙	๕๑	๙
๘	สะเมิง	๗๕	๑๙	๕๖	๐
๙	ฝาง	๑๔๔	๘๘	๕๑	๕
๑๐	พร้าว	๘๑	๔๕	๓๖	๐
๑๑	สันป่าตอง	๑๖๖	๗๘	๘๔	๔
๑๒	สารภี	๑๕๗	๑๑๔	๒๙	๑๔
๑๓	สันกำแพง	๒๔๔	๑๗๑	๖๔	๙
๑๔	สันทราย	๒๑๙	๑๑๘	๘๘	๑๓
๑๕	หางดง	๑๔๘	๑๐๒	๓๙	๗
๑๖	ฮอด	๓๗	๑๖	๒๐	๑
๑๗	อมก๋อย	๕๕	๙	๔๖	๐



ที่	อำเภอ	จำนวน (ราย)	ประเภท		
			เจ้าของรายเดียว	กลุ่มผู้ผลิตชุมชน	วิสาหกิจขนาดกลางและขนาดย่อม
๑๘	แม่เมาะ	๗๖	๒๕	๕๐	๑
๑๙	ดอยเต่า	๔๐	๑๘	๒๑	๑
๒๐	เวียงแหง	๓๙	๑๘	๑๙	๒
๒๑	ไชยปราการ	๗๑	๓๘	๓๒	๑
๒๒	แม่วาง	๔๓	๒๘	๑๒	๓
๒๓	แม่ออน	๖๒	๒๙	๓๓	๐
๒๔	ดอยหล่อ	๔๓	๒๗	๑๕	๑
๒๕	กัลยาณิวัฒนา	๕๒	๒๗	๒๕	๐
รวม		๒,๖๗๐	๑,๔๙๖	๑,๐๖๔	๑๑๐

ที่มา : กลุ่มงานส่งเสริมการพัฒนาชุมชน สำนักงานพัฒนาชุมชนจังหวัดเชียงใหม่, ๒๙ สิงหาคม ๒๕๖๗

ตั้งแต่ปี ๒๕๕๗ เป็นต้นมาจังหวัดเชียงใหม่สามารถสร้างรายได้จากการจำหน่ายผลิตภัณฑ์ OTOP ทั้งสิ้นกว่า ๑๕,๕๐๗ ล้านบาท โดยมีผู้ประกอบการ OTOP ที่ลงทะเบียนแล้ว จำนวน ๒,๕๐๗ ราย และมีผลิตภัณฑ์ จำนวน ๖,๙๒๗ ผลิตภัณฑ์ สามารถจำแนกตามประเภทผลิตภัณฑ์ ได้ดังนี้

ที่	ประเภทผลิตภัณฑ์	ปี ๒๕๕๗- ๒๕๕๘	ปี ๒๕๕๙	ปี ๒๕๖๐	ปี ๒๕๖๑	ปี ๒๕๖๒	ปี ๒๕๖๓	รวม
๑	อาหาร	๕๕๐	๓๙	๒๖๙	๓๑๕	๑๓๔	๑๔๓	๑,๔๕๐
๒	เครื่องดื่ม	๒๗๓	๑๙	๘๙	๘๙	๔๐	๖๒	๕๗๒
๓	ผ้าและเครื่องแต่งกาย	๑,๐๙๗	๕๘	๒๖๘	๒๘๖	๑๖๘	๒๕๑	๒,๑๒๘
๔	ของใช้/ของตกแต่ง/ของที่ระลึก	๙๘๕	๒๗	๑๙๗	๒๙๘	๘๙	๑๐๙	๑,๗๐๕
๕	สมุนไพรที่ไม่ใช่อาหาร	๔๔๒	๑๖	๒๒๗	๑๖๗	๑๓๒	๘๘	๑,๐๗๒
รวม		๓,๓๔๗	๑๕๙	๑,๐๕๐	๑,๑๕๕	๕๖๓	๖๕๓	๖,๙๒๗

มีสุดยอดหนึ่งตำบลหนึ่งผลิตภัณฑ์ (OTOP Product Champion : OPC) ระดับ ๕ ดาวทั้งสิ้น ๒๘๗ ชนิด และมีผลิตภัณฑ์ที่ผ่านการคัดสรรจำนวน ๑,๘๖๕ ผลิตภัณฑ์ สามารถจำแนกตามประเภทผลิตภัณฑ์ ได้ดังนี้

ที่	ประเภทผลิตภัณฑ์	๕ ดาว	๔ ดาว	๓ ดาว	๒ ดาว	๑ ดาว	รวม
๑	อาหาร	๖๐	๑๐๒	๖๓	๒๘	๒๗	๒๘๐
๒	เครื่องดื่ม	๒๖	๖๙	๒๙	๔	๑	๑๒๙
๓	ผ้าและเครื่องแต่งกาย	๑๐๓	๓๙๐	๒๘๓	๗๙	๑	๘๕๖
๔	ของใช้/ของตกแต่ง/ของที่ระลึก	๘๗	๒๑๔	๑๓๙	๕๐	๑	๔๙๑



ที่	ประเภทผลิตภัณฑ์	๕ ดาว	๔ ดาว	๓ ดาว	๒ ดาว	๑ ดาว	รวม
๕	สมุนไพรที่ไม่ใช่อาหาร	๑๑	๒๘	๓๔	๒๒	๑๔	๑๐๘
	รวม	๒๘๗	๘๐๓	๕๔๘	๑๘๓	๔๔	๑,๘๖๕

ที่มา : ระบบบัญชีข้อมูลจังหวัดเชียงใหม่ กลุ่มงานส่งเสริมการพัฒนาชุมชน สำนักงานพัฒนาชุมชนจังหวัดเชียงใหม่, ๒๙ สิงหาคม ๒๕๖๗

สินค้าหนึ่งตำบลหนึ่งผลิตภัณฑ์ (OTOP Product Champion : OPC) ระดับ ๕ ดาว ซึ่งเป็นสินค้าเกี่ยวเนื่องกับการเกษตร จำนวน ๑๐ สินค้า ดังนี้

ที่	ชื่อกลุ่ม/ที่อยู่	ประเภทผลิตภัณฑ์	ระดับ OTOP
๑	สหกรณ์การเกษตรพร้าว จำกัด เลขที่ ๒๕๖ ม.๔ ต.เวียง อ.พร้าว จ.เชียงใหม่	ข้าวสารหอมมะลิ	๕ ดาว
๒	กลุ่มอาชีพแปรรูปอาหารตำบลสันติสุข เลขที่ ๒๖/๒ ม.๙ ต.สันติสุข อ.ดอยหล่อ จ.เชียงใหม่	ไส้อั่วสมุนไพร (ผสมบุก)	๕ ดาว
๓	หจก.ฟาร์มผึ้งพัฒนกิจ ๑๘๗ ม.๗ ต.หนองผึ้ง อ.สารภี จ.เชียงใหม่	Longgan Honey	๕ ดาว
๔	บริษัท ดอยคำ ผลิตภัณฑ์ จำกัด เลขที่ ๗๒ ม.๑๒ ถนนพระบรมมิตติ อ.แม่แตง จ.เชียงใหม่	มะเขือเทศเชอร์รี่อบแห้ง	๕ ดาว
๕	สวนส้มสิริทิวทัศน์ ต.สันตันทิพย์ อ.แม่เมาะ จ.เชียงใหม่	ส้ม	๕ ดาว
๖	แคบหมูแม่แจ่ม เลขที่ ๓๖๔ ม.๔ ซอย๑๗ ต.หนองจ้อม อ.สันทราย จ.เชียงใหม่	แคบหมูไร้มัน	๕ ดาว
๗	กลุ่มแม่บ้านเกษตรกรบ้านป่าไผ่ เลขที่ ๔ หมู่ ๒ บ้านป่าไผ่ ต.แม่โป่ง อ.ดอยสะเก็ด จ.เชียงใหม่	กระเทียมโทนดองน้ำผึ้ง	๕ ดาว
๘	วิสาหกิจชุมชนกาแปดแม่ตอน เลขที่ ๔๕ ม.๔ ต.เทพเสด็จ อ.ดอยสะเก็ด จ.เชียงใหม่	เมล็ดกาแฟคั่วบดอาราบิก้า	๕ ดาว
๙	กลุ่มวิสาหกิจชุมชนชาดอยปู้หมื่น เลขที่ ๒๘๙ ม.๑๕ ต.แม่สาว อ.แม่เมาะ จ.เชียงใหม่	ชาปู้หมื่น	๕ ดาว
๑๐	กลุ่มวิสาหกิจชุมชนฤๅษีทรงอาทิตย์ เลขที่ ๕๙ ม.๘ ต.แม่บึง อ.พร้าว จ.เชียงใหม่	ลูกประคบสมุนไพร	๕ ดาว

ที่มา : สำนักงานพัฒนาชุมชนจังหวัดเชียงใหม่ ๒๕๖๔

## ๒.๗ แหล่งท่องเที่ยวเชิงเกษตร

สำนักงานเกษตรจังหวัดเชียงใหม่ ดำเนินการส่งเสริมแหล่งท่องเที่ยวเชิงเกษตรจังหวัดเชียงใหม่ จำนวน ๒๔ แห่ง ในพื้นที่ ๑๒ อำเภอ ดังนี้

ลำดับ	ชื่อแหล่งท่องเที่ยวและรางวัลที่ได้รับ	ลักษณะกิจกรรม	สถานที่ตั้งและข้อมูลการติดต่อ
๑	สวนหม่อนศิริมัลเบอร์รี่	๑. เก็บผลมัลเบอร์รี่สดจากสวน ๒. จุดถ่ายรูป check in	หมู่ที่ ๕ ต.ออนใต้ อ.สันกำแพง



ลำดับ	ชื่อแหล่งท่องเที่ยว และรางวัลที่ได้รับ	ลักษณะกิจกรรม	สถานที่ตั้ง และข้อมูลการติดต่อ
		๓. ลานกิจกรรมรอบกองไฟ ๔. ผักปลอดสารพิษสด ๆ จากสวน	นายกิตติพงษ์ ปาลี โทร ๐๘๙ ๑๔๒๕๔๕๕ Facebook: สวนหม่อนศิริ มัลเบอร์รี่ Monsiri mulberry
๒	ออนใต้ฟาร์ม	๑. นั่งรถหวานเย็นชมธรรมชาติ และวิถีชีวิตคนออนใต้ ๒. จุดถ่ายรูป check in ๓. เก็บผักอินทรีย์ปรุงอาหาร ๔. ลานกิจกรรมรอบกองไฟ	๒๔/๓ หมู่ที่ ๒ ต.ออนใต้ อ.สันกำแพง นายภิญโญ วิสัย โทร ๐๘๔ ๙๑๔๗๑๑๑ Facebook: Ontai Farm Line ID: ontaifarm
๓	วิสาหกิจชุมชน ผู้ผลิตฯ กาแฟ คุณภาพบ้านป็อก	๑. เยี่ยมชมสวนกาแฟ พร้อมรับฟังบรรยาย การผลิตกาแฟที่มีคุณภาพตั้งแต่การปลูก และการดูแลรักษากาแฟ ๒. ชมการแปรรูปกาแฟ (สารกาแฟ, การคั่วกาแฟ) ๓. การชิมกาแฟที่สวนกาแฟ	๓๘ หมู่ ๑ ต.ห้วยแก้ว อ.แม่ออน นายสุพล ไชยธา โทร ๐๘๑ ๑๖๔๔๘๗๗
๔	วิสาหกิจชุมชน กลุ่มท่องเที่ยว โดยชุมชนไตลื้อ เมืองหลวงเหนือ	มี ๑๑ ฐานการเรียนรู้ ๑. ไหว้พระชมความงามของวัดศรีมุงเมือง ๒. เสื่อบ้าน ไหว้บอกลกล่าวและขอพร ๓. ทุ่งนาไต้ฟ้าเมืองหลวงเหนือ การเรียนรู้เศรษฐกิจ พอเพียง เก็บไข่แปดทำอาหาร ๔. ข้าวแคบป่าผืน การทำข้าวแคบ ๕. ตักตักไม้ นายโถ พันธุ์ตักตักไม้ ๖. เขื่อนปอกระดาศสา ทำผลิตภัณฑ์กระดาศสา ๗. ศูนย์การเรียนรู้ภูมิปัญญาไทยไตลื้อวิถีชีวิตแบบ โบราณ ชับซอ ทำถุยยาม ๘. จักสานบ้านลุงวรรณ สานส้มไก่เป็นโมบาย ๙. บ้านเย็นตา การปลูกข้าวไรซ์เบอร์รี่ ๑๐. โคมไฟเส้นด้ายทำพวงกุญแจ ๑๑. บ้านสวนพอเพียงทรัพย์ทองศรีชมสวนและการ เลี้ยงไก่ประดู่หางดำ	๑๔๒ หมู่ ๔ ต.หลวงเหนือ อ.ดอยสะเก็ด น.ส.พันธ์ชนก บัวมะลิ โทร ๐๘๔ ๖๓๔๗๔๑๓ Facebook: CBT TaiLue Luangnue Line: Wean_Patch X: CBTtailue loungnuae
๕	แบ่งปันฟาร์ม	๑. ชมแปลงไม้ผล พืชผัก/เก็บผลผลิต/ตำนา ๒. การเลี้ยงโคพันธุ์ดี จัดแสดงสัตว์ป่า/สัตว์ต่างประเทศ เลี้ยงไก่ ให้อาหาร ถ่ายรูป เก็บไข่ ๓. โรงงานแปรรูปผักกาดดอง กระเทียมดอง กาแฟ	๒/๑ หมู่ ๑๐ ต.แม่โป่ง อ.ดอยสะเก็ด นางวิไลพร ศรีจันทร์ตะ โทร ๐๘๙ ๗๕๙๓๗๒๕ Facebook: Pan's Farm:แบ่งปันฟาร์ม
๖	วิสาหกิจชุมชน ท่องเที่ยวเชิงเกษตร บ้านจองค์า (สวนองุ่นนิศาชล)	นักท่องเที่ยวสามารถเก็บผลผลิตภายในสวนได้ เช่น องุ่น, สตอเบอร์รี่, เคนทอสเบอร์รี่	๑๐๕ หมู่ ๘ ต.เมืองนะ อ.เชียงดาว นายวิรุฬห์ อภัยวงศ์ โทร ๐๘๑ ๘๕๒๐๓๙๙ Facebook: สวนองุ่นนิศาชล, @nisachon.vineyard Line: ngor๑๕๑๐



ลำดับ	ชื่อแหล่งท่องเที่ยว และรางวัลที่ได้รับ	ลักษณะกิจกรรม	สถานที่ตั้ง และข้อมูลการติดต่อ
๗	สวนบัวชมพู ณ จอมคีรี เกษตรอินทรีย์	๑. ชม/ถ่ายรูปแบบลงกุหลาบอินทรีย์ (ก.ค.-มี.ค.) ๒. ชม/ถ่ายรูปแบบเวิร์คชอป การแปรรูปชาเก๊กฮวย แปลงดอกเก๊กฮวยอินทรีย์ (พ.ย. - ต้นเดือน ม.ค.) ๓. ชม/ถ่ายรูปร่วมทำนาข้าวอินทรีย์ (ก.ค. - พ.ย.) ๔. ชม/ถ่ายรูปแบบสตอร์วเบอร์รี่อินทรีย์(ม.ค.-มี.ค.) ๕. เรียนรู้การทำเกษตรและการจัดการพื้นที่ตาม แนวทางเกษตรทฤษฎีใหม่แบบประยุกต์ โคกหนองนาโมเดล	๓๖๓ หมู่ ๓ บ้านจอมคีรี ต.แม่นะ อ.เชียงดาว นางศรีธญา กิตติคุณไพศาล โทร ๐๘๙ ๙๔๖๓๕๖๕ Facebook: สวนบัวชมพู ณ จอมคีรี เกษตร อินทรีย์ Line: saranya๘๘
๘	นาขั้นบันได บ้านป่าบงเปียง	ชม / ถ่ายรูปนาขั้นบันได - ปลาย ก.ค. - ต้น ส.ค. ช่วงเริ่มดำนา - กลาง ส.ค. - ต้น ต.ค. ช่วงนาข้าวสีเขียว - กลาง ต.ค. - ต้น พ.ย. ช่วงนาข้าวสีทอง	บ้านป่าตึง หมู่ ๑๓ ต.ช่างเคิ่ง อ.แม่แจ่ม นายวิชัย ส่งงาม โทร ๐๘๑ ๐๒๐๑๖๕๑
๙	สวน I love flower farm	ชมและถ่ายภาพสวนไม้ดอกขนาดใหญ่ ที่มีไม้ดอกหลากหลายสายพันธุ์	๓๓ หมู่ ๔ ต.เหมืองแก้ว อ.แม่ริม น.ส.ณวิสาร มุลทา โทร: ๐๘๘ ๒๖๖๗๘๘๕ Facebook: I Love Flower Farm
๑๐	โป่งแยงฟาร์ม	๑. ชมฟาร์มสวนเกษตรของเกษตรกรในหมู่บ้าน เก็บผักประกอบอาหาร ๒. ชมวิถีชีวิตของชุมชน การปลูกผัก ดอกไม้ และการแปรรูปแมคคาเดเมีย ๓. ศูนย์เรียนรู้การปลูกพืชแบบวนเกษตร	๓๔๐ หมู่ ๓ ต.โป่งแยง อ.แม่ริม นางณัฐจรรย์ไชยราษฎร์ โทร ๐๙๕ ๖๙๑๐๗๐๗ Facebook: PongYangFarm Line: pimpim_cm
๑๑	สวนส้มยอดดอย Yoddoy The orange farm	๑. เก็บผลส้มสดได้เองจากในสวน ๒. จุดถ่ายรูปสวยๆ พร้อมทั้งอุปกรณ์ เครื่องแต่งกาย แบบชาวสวนให้บริการ ๓. จุดพักผ่อนในคาเฟ่สวนส้ม	๑๑๙ หมู่ ๔ บ.แม่ขี ต.แม่แรม อ.แม่ริม นายพิทยา ว่างจิตเจริญ โทร ๐๘๑ ๑๘๐๐๕๑๖ Facebook: สวนส้มยอดดอย Yoddoy The orange farm
๑๒	ตามหาสระโอ Café and Farm Camping	๑. ชมสวนเกษตรผสมผสาน ๒. ลานกางเต็นท์พร้อมสิ่งอำนวยความสะดวก ๓. จุดชมวิว และจุดถ่ายภาพ ๔. ท่องเที่ยวทางธรรมชาติ น้ำตกบัวตอง	ต.แม่หอพระ อ.แม่แตง นายพิจิตร มังคะโชติ โทร ๐๘๙ ๙๘๘๖๓๐๘ Facebook: pijit mungkachot, Line: pijitm๒๗
๑๓	วิสาหกิจชุมชน ท่องเที่ยวเชิงเกษตร และวิถีชีวิตบ้านแม่ ไคร้	๑. เยี่ยมชมวิถีชีวิตหมู่บ้านชนเผ่ากระเหรี่ยง ๒. ชม/ชิม การแปรรูปชาอัสสัม ๓. ชม/ช้อป การทอผ้าชนเผ่ากระเหรี่ยง ไคร้	หมู่ที่ ๗ ต.ป่าแป๋ อ.แม่แตง นางสาวพรทิพย์ วงค์คำ โทร ๐๘๕ ๘๒๔๒๑๔๙ Facebook: Lochi Chiangmai
๑๔	วิสาหกิจชุมชนรวมใจ แม่วิน Organic	๑. การทำนาโดยใช้ควายและนาขั้นบันได ๒. ศาสตร์พระราชานา (โคกหนองนา) ๓. ปลูกป่าผลไม้ป่าให้สัตว์ป่า ๔. การเดินป่าเพื่อศึกษาเส้นทางธรรมชาติ ๕. เรียนรู้วิถีชีวิตของช้าง ๖. ประเพณี เช่น การผูกข้อมือ และพิธีกรรมความเชื่อเกี่ยวกับการทำนา	๒๘ หมู่ ๕ ต.แม่วิน อ.แม่วาง นายรัชชัย สุติมูล โทร ๐๘๙ ๙๕๘๘๔๑ Facebook: พอเพียงฟาร์มสเตย์



ลำดับ	ชื่อแหล่งท่องเที่ยว และรางวัลที่ได้รับ	ลักษณะกิจกรรม	สถานที่ตั้ง และข้อมูลการติดต่อ
		๗. การแปรรูปโกโก้ ๘. การแปรรูปสมุนไพรไทย	
๑๕	ศพก.เครือข่าย ด้านเศรษฐกิจพอเพียง	๑. ชมแปลงการปลูกผักอินทรีย์ ๒. เก็บผักอินทรีย์มาทำอาหารเป็นเมนูอินทรีย์ ๓. การแปรรูปสมุนไพรเจียวกู่หลาน ก๋วยเตี๋ยผง ผักเชียงดา	๒๖๗ ม.๑๒ ต.แม่ฮ่องสอน อ.ฝาง นางอุษา แซ่มา้ โทร ๐๘๑ ๘๘๑๗๖๒๙ Facebook: อุษา แซ่มา้
๑๖	วิสาหกิจชุมชน บ้านห้วยไ้	๑. เรียนรู้เรื่องเกษตรทฤษฎีใหม่ การออกแบบ พื้นที่จัดการทรัพยากรการปลูกผักสวนครัว ๒. เก็บผักมาทำอาหารด้วยตัวเอง ๓. เก็บผลไม้อินทรีย์จากต้น เช่น มะม่วงลำไย	ม.๑๓ ต.แม่ข่า อ.ฝาง นายสมพล ทรงทวี โทร ๐๘๒ ๑๘๖๘๙๔๕ Line: ๐๘๒๑๙๐๓๕๖๙
๑๗	อุมฮุ่ม โฮมสเตย์และ สวนป่าเกษตรอินทรีย์	๑. อาบป่า Forest bathing คือ การอยู่และเชื่อมต่อกับ ธรรมชาติสิ่งแวดล้อมผ่านประสาทสัมผัสทั้งห้าและ ความรู้สึกรับรู้ ๒. การออกแบบพื้นที่เกษตรอย่างง่ายจัดการทรัพยากร การปลูกผักสวนครัว ๓. ถอดรองเท้าเดินบนหญ้านุ่มๆ เพื่อปลดปล่อย กระแสไฟฟ้าสถิตย์คืนสู่ดิน ๔. เก็บผักมาทำกับข้าวทานเอง ๕. ศึกษาพืชจาก QR Code ที่มีต้นไม้สูงกว่า ๒ เมตร มากกว่า ๑๕๐ ชนิด ๖. เดินเที่ยวชมสวนป่าเกษตรอินทรีย์ ๑๘ ไร่ ๗. ให้อาหารน้องวัว โปรยข้าวเปลือกไก่แจ้ ๘. เรียนรู้เรื่องกาแฟ การคั่วกาแฟด้วยมือและร่วมด ริпкаแฟอินทรีย์ ๙. ดำนาอินทรีย์วิถีดั้งเดิม ช่วงเดือนสิงหาคม ๑๐. เก็บผลไม้อินทรีย์สดๆ จากต้น เช่น ลิ้นจี่ มะม่วง มะปราง ตามฤดูกาล	๑๑๑ ม.๖ ต.ม่อนปิน อ.ฝาง นายคณาภรณ์ ธนุธรรมเจริญ โทร ๐๙๕ ๔๕๓๕๒๙๓ Facebook: อุมฮุ่ม โฮมสเตย์ AumhumHomestay&Organic
๑๘	หมู่บ้านท่องเที่ยว ชุมชนบ้านแม่สุนน้อย	๑. เรียนรู้พืชผลทางการเกษตร วิธีการปลูก ดูแลรักษา เก็บเกี่ยวผลไม้ ๒. ชม ชิม ช้อ ผลไม้ในสวนโดยเก็บผลผลิตเอง	บ้านแม่สุนน้อย ต.แม่สุน อ.ฝาง นายสารัช ทาราช โทร ๐๘๘ ๒๕๑๒๖๕๘ Facebook: โฮมสเตย์แม่สุน
๑๙	พอดดีฟาร์ม	สัมผัสธรรมชาติเยี่ยมชมแปลงปลูกผักอินทรีย์ เก็บผลผลิตจากสวน	๒๒/๑ ม. ๑ บ้านแม่ป่าไผ่ ต.แม่คะ อ.ฝาง น.ส.สร้อยลัดดา โพธรรณ โทร ๐๙๕ ๖๑๓๕๔๔๔ Facebook: Pordee FarmFang
๒๐	วิสาหกิจชุมชน กลุ่มเพียงดิน สันป่าเปา	๑. เยี่ยมชมแปลงการปลูกผักอินทรีย์ ฟังการบรรยาย กระบวนการผลิตผักอินทรีย์ ๒. นักท่องเที่ยวเก็บผักอินทรีย์มาทำอาหาร	๑๘๘ ม.๑ ต.สันป่าเปา อ.สันทราย น.ส.นภาพร อินสิงห์ โทร ๐๘๔ ๖๑๔๓๙๖ Facebook: ไร่เพียงดิน, ผักและผลไม้



ลำดับ	ชื่อแหล่งท่องเที่ยว และรางวัลที่ได้รับ	ลักษณะกิจกรรม	สถานที่ตั้ง และข้อมูลการติดต่อ
		๓. การแปรรูปผักเชียงดาการคั่วชาเชียงดาแบบโบราณ ชิมชาเชียงดา	ปลอดภัยเพียงดิน
๒๑	ไร่วิยะศรี เมล่อนคาเฟ่ เชียงใหม่	๑. แหล่งศึกษาดูงานการปลูกเมล่อนในโรงเรือน ๒. การแปรรูปเมล่อน ไอศกรีม บิงซู น้ำปั่น	๒๘๗ ม.๔ ต.ยุหว่า อ.สันป่าตอง นายสุทธิวัฒน์ วิยะศรี โทร ๐๙๐ ๐๐๔๘๙๙๕๕ Facebook: @melonchiangmai Line: @raiweeyasri
๒๒	วิสาหกิจชุมชน กลุ่มเกษตรกร คนปงยั้งม้า (ปงอินรัักษ์ฟาร์มส เตย์)	๑. การแปรรูปผลผลิตทางการเกษตร ๒. การทำนาและเกี่ยวข้าว ๓. ทำขนมท้องถิ่นช่วงเทศกาล ๔. เก็บผักสวนครัวมาทำอาหาร การแปรรูปน้ำเสาวรส และกิจกรรมการเรียนรู้ เทคนิคการทำเกษตรอินทรีย์	๖๓ ม.๑ ต.บ้านปงยั้งม้า อ.หางดง น.ส.นภาพร อินสิงห์ โทร ๐๘๑ ๐๒๕๙๖๗๙ Facebook: ปงอินรัักษ์ ฟาร์มสเตย์
๒๓	วิสาหกิจชุมชนกลุ่ม แม่บ้านเกษตรกร บนพื้นที่สูง บ้านแม่ขนิลเหนือ	๑. ชม/เรียนรู้การปลูกอโวคาโดคุณภาพดี ๒. การแปรรูปผลิตภัณฑ์จาก อโวคาโด	ต.บ้านปง อ.หางดง นางพิมพ์พา เชื้อก่อง โทร ๐๘๑ ๒๘๘๓๒๘๒
๒๔	กลุ่มผักกะตอย	๑. ฐานการเรียนรู้ด้านการปลูกผักอินทรีย์ ๒. ฐานการเรียนรู้ด้านการปลูกองุ่นดำไร้เมล็ดและ อโวคาโดสายพันธุ์แฮสส์ ๓. ฐานการเรียนรู้ด้านการผลิตเมล่อนและพริกหวานใน โรงเรือน ๔. ฐานการเรียนรู้ด้านการผลิตไม้ดอก ๕. ฐานการเรียนรู้ด้านการผลิตต้นกล้าผัก ๖. ฐานเรียนรู้ด้านไร่นาสวนผสม ๗. จุดกางเต็นท์ตอยแม่ไถ ๓๖๐ องศา	บ้านขุน ต.บ่อหลวง อ.ฮอด นายธีระพงศ์ ทาท้า โทร ๐๘๕ ๐๒๙๗๕๗๓ Facebook: ผักกะตอย

ที่มา : รายงานการประชุมตรวจติดตามผลการดำเนินงานตามแผนการตรวจราชการของผู้ตรวจราชการกระทรวงเกษตรและสหกรณ์  
(นายชัยวัฒน์ โยธคล) ประจำปีงบประมาณ พ.ศ. ๒๕๖๗ รอบที่ ๑ เขตตรวจราชการที่ ๑๕ จังหวัดเชียงใหม่ วันที่ ๑๑  
มีนาคม ๒๕๖๗, ข้อมูลโดย สำนักงานเกษตรจังหวัดเชียงใหม่

## ๒.๘ โครงการชุมชนท่องเที่ยว OTOP นวัตวิถี

จังหวัดเชียงใหม่ มีเป้าหมายในการส่งเสริมชุมชนท่องเที่ยว OTOP นวัตวิถี จำนวน ๔๒ หมู่บ้าน โดยมีการจัดกลุ่มเป็น ๓ โซน ประกอบด้วย ๑๓ หมู่บ้านโซนเหนือ ๑๔ หมู่บ้านโซนกลาง และ ๑๕ หมู่บ้านโซนใต้ ที่ได้มีไปด้วยธรรมชาติที่สวยงาม และบรรยากาศที่เหมาะสมแก่การพักผ่อน พร้อมเรียนรู้วิถีชีวิต วัฒนธรรมประเพณีที่แฝงไปด้วยเสน่ห์ที่น่าค้นหา เพื่อสร้างรายได้ให้แก่หมู่บ้านชุมชน มุ่งเน้นการพัฒนาเชิงพื้นที่ มีการสร้างและพัฒนาอาชีพโดยเชื่อมโยงการท่องเที่ยวชุมชนและบูรณาการหน่วยงานภาครัฐ ภาคเอกชนเข้ามามีร่วมดำเนินการ สำหรับพื้นที่เป้าหมายหน่วยงานสังกัดกระทรวงเกษตรและสหกรณ์ได้ร่วมบูรณาการขับเคลื่อนพิจารณาคัดเลือกจากหมู่บ้านที่มีความพร้อมทั้งด้านชุมชนมีความโดดเด่นของผลิตภัณฑ์ สินค้า และบริการ สถานที่ท่องเที่ยวที่สำคัญ อัตลักษณ์และภูมิปัญญาท้องถิ่น เพื่อสร้างความเข้มแข็งของชุมชน และเป็นการกระตุ้นเศรษฐกิจท้องถิ่น เช่น บ้านป่าตัน หมู่บ้านต้นแบบเศรษฐกิจพอเพียง ชาวบ้านประกอบอาชีพเกษตรกรรมเป็นหลัก และเป็นโฮมสเตย์เพื่อให้บริการนักท่องเที่ยว เพื่อให้ได้ลองมาสัมผัสชีวิตชนบท สินค้า OTOP ของหมู่บ้านจะเป็นพวกน้ำหมักชีวภาพจุลินทรีย์สังเคราะห์ และพืชผักอินทรีย์จากเกษตรผสมผสาน บ้านสหกรณ์ดารี ก่อตั้งโดยกรมส่งเสริมสหกรณ์ วิถีชุมชนเป็นชนพื้นเมืองใช้ชีวิต



เรียบง่ายอยู่กับธรรมชาติ สินค้า OTOP ของหมู่บ้านจะเป็นข้าวเก่า ข้าวอินทรีย์ พืชผักอินทรีย์ ข้าวไรซ์เบอร์รี่ และข้าวกล้อง บ้านปางตันเตื่อ หมู่บ้านที่มีต้นมะเดื่ออายุกว่า ๑๐๐ ปี วิถีชุมชนชาวบ้านที่นี่จะปลูกใบเมี่ยง ชา และกาแฟ ซึ่งทำกันมาตั้งแต่สมัยโบราณมาจนถึงปัจจุบัน และแปลกแหวก จากเมื่อก่อนชาวบ้านจะทำการปลูกไร่เลื่อนลอย ปัจจุบันได้หันมาปลูกกาแฟ ลูกท้อ สตรอเบอร์รี่ และแมคคาเดเมีย เพื่อเชื่อมโยงแหล่งผลิตสินค้าเกษตรและการท่องเที่ยวเชิงนิเวศน์เพื่อกระตุ้นเศรษฐกิจชุมชนให้เกิดความยั่งยืน

เป็นโครงการที่สำนักงานพัฒนาชุมชนจังหวัดเป็นหน่วยงานรับผิดชอบหลัก พื้นที่เป้าหมาย ๔ หมู่บ้าน แบ่งเป็น ๓ โซน มีประเด็นที่เกี่ยวข้องกับ กษ. ๒๑ หมู่บ้าน ดังนี้

### โซนเหนือ

๑. บ้านปางเฟื่อง ต.ปิงโค้ง อ.เชียงดาว : ผลิตภัณฑ์แปรรูปมะม่วงมหาชนก
๒. บ้านแม่แมะ ต.แม่ณะ อ.เชียงดาว : เก็บใบชา คั่วชา ยำใบเมี่ยง เส้นทางเดินป่า
๓. บ้านแม่สุนน้อย ต.แม่สุน อ.ฝาง : สวนส้ม
๔. บ้านแม่เลา ต.ป่าแป๋ อ.แม่แตง : นาขั้นบันได
๕. บ้านเมืองกืด ต.กืดช้าง อ.แม่แตง : ผลิตภัณฑ์ชาไฟจิต ภูมิปัญญาอนุรักษ์ปูนา การเลี้ยงช้าง ล่องแพเมืองกืด
๖. บ้านปางตันเตื่อ ต.แม่ฮ้อย อ.แม่ฮ้อย : กาแฟดอยกลาง ชมการทำเมี่ยง
๗. บ้านสหกรณ์คำริ ต.น้ำแพร่ อ.พร้าว : ศูนย์เกษตรอินทรีย์บ้านสหกรณ์คำริ ข้าวหลามอินพราเรด
๘. บ้านวังป้อม ต.เหมืองแก้ว อ.แม่อิง: ฝึกปลอดภัยไร้สารพิษ
๙. บ้านป่าล้าน ต.บ้านโป่ง อ.พร้าว : เกษตรอินทรีย์ สวนเกษตรผสมผสาน ไร่อั่วสมุนไพร
๑๐. บ้านแปลกแหวก ต.เปียงหลวง อ.เวียงแหง: สถานีสาธิตและถ่ายทอดการเกษตร ป่าไม้ และสิ่งแวดล้อม

อันเนื่องมาจากพระราชดำริ

### โซนกลาง

๑. บ้านป่าตาล (หางดง) ต.สันผักหวาน อ.หางดง : สมุนไพรลูกประคบ
๒. บ้านแม่แดดน้อย ต.แม่แดด อ.กัลยาณิวัฒนา : ชาอัสสัม กาแฟแม่แดด ข้าวดอย ผ้าใยถักยุง
๓. บ้านแม่รวม ต.ออนเหนือ อ.แม่ออน : เก็บใบเมี่ยง เก็บเมล็ดกาแฟ ยำใบเมี่ยง
๔. บ้านอมลอง ต.แม่สาบ อ.สะเมิง : ไร่แก้กฮวย แปลงปลูกหญ้าหวาน การแปรรูปผลิตภัณฑ์จากดอกแก้กฮวย
๕. บ้านดอยปุย ต.สุเทพ อ.เมืองเชียงใหม่ : กาแฟดอยปุย

### โซนใต้

๑. บ้านยางเปาเหนือ ต.อมก๋อย อ.อมก๋อย: สวนเกษตรอินทรีย์
๒. บ้านดงป่าจิว ต.มะขุนหวาน อ.สันป่าตอง: ผลิตภัณฑ์สมุนไพรจากหมามูย สมุนไพรกระเทียมดำ
๓. บ้านวังขามป้อม ต.ดอยหล่อ อ.ดอยหล่อ: การเลี้ยงปลาในกระชัง ทุ่งดอกดาวเรือง
๔. บ้านแม่ปาน ต.ช่างเคิ่ง อ.แม่แจ่ม: สวนเกษตรอินทรีย์ นาขั้นบันไดปางเปียง
๕. บ้านแม่ช่องกลาง ต.แม่ก้ำ อ.สันป่าตอง : สวนลำไยพันธุ์แก้ว
๖. บ้านใหม่หนองหอย ต.สันติสุข อ.ดอยหล่อ : การปลูกและแปรรูปสมุนไพร ลูกประคบ



## ๒.๙ เกษตรกร/สถาบันเกษตรกร

## ๒.๙.๑ สหกรณ์การเกษตร

## ประเภทสหกรณ์และจำนวนสมาชิก

ประเภทสหกรณ์	จำนวนสหกรณ์ (แห่ง)	จำนวนสมาชิก (ราย)
<u>สหกรณ์ภาคการเกษตร</u>	<b>๑๔๔</b>	<b>๒๑๕,๐๓๓</b>
สหกรณ์การเกษตร	๑๓๗	๑๘๙,๔๘๙
สหกรณ์ประมง	-	
สหกรณ์นิคม	๗	๑๑,๗๗๙
<u>สหกรณ์นอกภาคการเกษตร</u>	<b>๑๐๑</b>	<b>๑๖๖,๑๒๐</b>
สหกรณ์ออมทรัพย์	๒๕	๘๗,๒๘๐
สหกรณ์ร้านค้า	๓	๑๓,๑๖๐
สหกรณ์บริการ	๒๘	๙,๐๙๕
สหกรณ์เครดิตยูเนียน	๔๕	๕๖,๕๘๕
<b>รวม</b>	<b>๒๔๕</b>	<b>๓๘๑,๑๕๓</b>

ที่มา : สำนักงานสหกรณ์จังหวัดเชียงใหม่ ข้อมูล ณ วันที่ ๓๐ ตุลาคม ๒๕๖๗

## ๒.๙.๒ กลุ่มเกษตรกร/วิสาหกิจชุมชน ปี ๒๕๖๗

อำเภอ	กลุ่มส่งเสริมอาชีพ การเกษตร		กลุ่มแม่บ้านการเกษตร		กลุ่มยุวเกษตรกร		กลุ่มวิสาหกิจชุมชน	
	กลุ่ม	สมาชิก	กลุ่ม	สมาชิก	กลุ่ม	สมาชิก	กลุ่ม	สมาชิก
เมืองเชียงใหม่	๒	๒๑	๑๐	๑๐๑	๓	๘๕	๕๖	๗๙๓
จอมทอง	๔	๔๐	๔	๔๐	๔	๑๐๗	๑๐๖	๒,๐๘๐
แม่แจ่ม	๕	๖๒	๒	๒๐	๓	๖๓	๑๓๘	๒,๒๘๐
เชียงดาว	๔	๕๙	๖	๙๑	๓	๖๘	๑๐๑	๑,๕๑๗
ดอยสะเก็ด	๗	๘๒	๑๓	๑๕๖	๒	๓๓	๘๓	๑,๔๓๖
แม่แตง	๗	๗๕	๑๑	๑๔๓	๔	๙๔	๑๒๙	๒,๐๗๕
แมริม	๓	๔๘	๘	๑๓๒	๔	๑๐๙	๘๑	๑,๒๗๑
สะเมิง	๘	๘๐	๑๙	๑๙๑	๒	๒๐	๑๐๖	๑,๔๒๘
ฝาง	๙	๙๗	๔	๔๐	๒	๒๐	๑๖๕	๒,๙๕๙
แม่ฮาย	๒	๒๐	๗	๗๐	๓	๔๑	๗๖	๑,๓๑๓
พร้าว	๖	๗๐	๖	๖๖	๒	๒๘	๗๓	๑,๓๐๕
สันป่าตอง	๑๑	๑๑๖	๘๐	๘๖๒	๒	๒๐	๑๘๖	๓,๐๐๐
สันกำแพง	๗	๗๐	๑๕	๑๕๘	๖	๑๑๖	๑๖๑	๑,๙๙๒
สันทราย	๖	๗๑	๒๕	๒๕๖	๔	๙๐	๑๒๒	๑,๖๕๘



อำเภอ	กลุ่มส่งเสริมอาชีพ การเกษตร		กลุ่มแม่บ้านการเกษตร		กลุ่มยุวเกษตรกร		กลุ่มวิสาหกิจชุมชน	
	กลุ่ม	สมาชิก	กลุ่ม	สมาชิก	กลุ่ม	สมาชิก	กลุ่ม	สมาชิก
หางดง	๕	๕๐	๑๖	๑๗๙	๓	๓๒	๘๖	๑,๒๔๕
ฮอด	๖	๖๐	๑๒	๑๒๒	๔	๔๓	๕๑	๖๕๐
ดอยเต่า	๑๐	๑๖๒	๔	๔๐	๒	๓๘	๔๘	๘๔๗
อมก๋อย	๓	๓๑	๓	๓๑	๓	๔๗	๔๖	๖๗๕
สารภี	๓	๓๐	๒๖	๒๖๐	๑	๒๒	๖๘	๑,๐๑๕
เวียงแหง	๔	๔๑	๓	๓๐	๑	๑๕	๓๗	๗๕๕
ไชยปราการ	๓	๔๔	๒	๒๕	๒	๓๑	๑๗	๒๙๙
แม่วาง	๕	๗๑	๑๓	๑๔๖	๔	๖๘	๑๐๑	๑,๕๓๗
แม่ออน	๑	๑๖	๕	๕๐	๑	๓๓	๖๑	๗๘๙
ดอยหล่อ	๗	๑๔๕	๗	๗๘	๕	๗๘	๕๔	๗๘๐
กัลยาณิวัฒนา	๓	๓๐	๓	๓๐	๑	๑๔	๔๑	๒๔๕
รวม	๑๓๑	๑,๕๙๑	๓๐๔	๓,๓๑๗	๗๑	๑,๓๐๙	๒,๑๙๓	๓๓,๙๔๔

ที่มา : สำนักงานเกษตรจังหวัดเชียงใหม่ ข้อมูล ณ พฤศจิกายน ๒๕๖๗

## ๒.๙.๓ แปลงใหญ่ ปี ๒๕๖๗

จังหวัดเชียงใหม่ มีแปลงใหญ่ ทั้งสิ้น ๑๖๐ แปลง ดังนี้

อำเภอ	จำนวน	ชนิดสินค้า								
		ข้าว	พืชไร่	ไม้ผล	ไม้ยืนต้น	พืชผัก/ สมุนไพร	ไม้ดอก ไม้ประดับ	แมลง เศรษฐกิจ	ปศุสัตว์	ประมง
กัลยาณิวัฒนา	๑				กาแฟ ๑					
จอมทอง	๕			ลำไย ๓		ผักสลัด ๑			ไก่พื้นเมือง ๑	
เชียงดาว	๕			มะม่วง ๒ ลำไย ๑	ยางพารา ๑	กระเทียม ๑				
ไชยปราการ	๘	๒		ลำไย ๒ มะม่วง ๑	กาแฟ ๑ ยางพารา ๑				โคนม ๑	
ดอยเต่า	๖			ลำไย ๔		หอมแดง ๑			โคเนื้อ ๑	
ดอยสะเก็ด	๖	๓	ถั่วลิสง ๑		กาแฟ ๑			ผึ้งโพรง ๑		
ดอยหล่อ	๔			ลำไย ๒ มะม่วง ๒						
ฝาง	๑๖	๒	มันฝรั่ง ๑ มันเทศ ๑	ลำไย ๒ มะม่วง ๑ ลิ้นจี่ ๑ ส้มสายน้ำผึ้ง ๑	ยางพารา ๑	กระเทียม ๒ หอมหัวใหญ่ ๓ หอมแบ่ง ๑				



อำเภอ	จำนวน	ชนิดสินค้า								
		ข้าว	พืชไร่	ไม้ผล	ไม้ยืนต้น	พืชผัก/ สมุนไพร	ไม้ดอก ไม้ประดับ	แมลง เศรษฐกิจ	ปศุสัตว์	ประมง
พร้าว	๙	๒		ลำไย ๕ มะม่วง ๑	ยางพารา ๑					
เมืองเชียงใหม่	๑				กาแฟ ๑					
แม่แจ่ม	๔			ลำไย ๑ พลับ ๑ อาโวคาโด ๑	ยางพารา ๑					
แม่แตง	๑๒	๓	ถั่วเหลือง ๑	ลำไย ๔ เงาะ ๒ กล้วยหอม ๑		กระเทียม ๑				
แมริม	๑๐	๒		ลำไย ๒ ลิ้นจี่ ๑ อาโวคาโด ๑		ผักไฮโดรโป นิกส์ ๑	กุหลาบ ตัดดอก ๑ ไม้ตัดดอก ๑ เบญจมาศ ๑			
แม่วาง	๙	๑		ลำไย ๔ อาโวคาโด ๑		พืชผัก ๑		ผึ้งพันธุ์ ๑	โคนม ๑	
แม่ออน	๔				กาแฟ ๑			ผึ้งโพรง ๑	โคนม ๒	
แม่เมาะ	๗	๓		มะม่วง ๑	กาแฟ ๑ ยางพารา ๑			ผึ้งพันธุ์ ๑		
เวียงแหง	๓			มะม่วง ๒		กระเทียม ๑				
สะเมิง	๖	๑	ถั่วลิสง ๑	สตอเบอรี่ ๑ กล้วยน้ำว้า ๑	ชา ๑	กระเทียม ๑				
สันกำแพง	๖	๓						ชันโรง ๑ จิ้งหรีด ๑	โคนม ๑	
สันทราย	๘	๒	มันฝรั่ง ๑	ลำไย ๒ มะม่วง ๑					ไก่พื้นเมือง ๑	ปลานิล ๑
สันป่าตอง	๙	๔	ถั่วเหลือง ๑	ลำไย ๓				ผึ้งพันธุ์ ๑		
สารภี	๙			ลำไย ๗				ผึ้งพันธุ์ ๑	โคนม ๑	
หางดง	๖	๑		ลำไย ๔					ไก่ไข่ ๑	
อมก๋อย	๒				กาแฟ ๑	ขมิ้นชัน ๑				
ฮอด	๔			ลำไย ๒ อาโวคาโด ๑		พืชผัก ๑				

ที่มา : สำนักงานปศุสัตว์จังหวัดเชียงใหม่ ข้อมูล ณ ๑๖ มกราคม ๒๕๖๘



๒.๙.๔ อาสาสมัครเกษตรจังหวัดเชียงใหม่

อำเภอ	ครูบัญชี	หมอดินอาสา	ประมงอาสา	เศรษฐกิจการเกษตรอาสา	ครูยาง	อาสาสมัคร สปก.	อาสาสมัครเกษตรและสหกรณ์	อาสาสมัครสัตว์	อาสาสมัครหลวง	อาสาสมัครส่งเสริม	อาสาสมัครชลประทาน	ชวนอาสา	เกษตรหมู่บ้าน	สารวัตรเกษตรอาสา	ใหม่อาสา	Q อาสา	รวมสาขา(นับซ้ำ)	รวมบุคคล(ไม่นับซ้ำ)	อกม.
เมือง	๑	๗๕	๐	๑	๑	๐	๐	๖๕	๒	๓	๑	๐	๖๕	๔	๐	๐	๒๑๘	๑๙๒	๔๕
จอมทอง	๖	๑๐๒	๖	๑	๐	๑๓	๐	๗๖	๔	๗	๗	๐	๑๙๑	๓๔	๐	๑	๔๔๕	๔๐๕	๑๐๓
แม่แจ่ม	๓	๑๐๔	๐	๑	๓	๔	๐	๕๙	๓	๐	๑	๐	๑๐๖	๓๒	๑	๐	๓๑๗	๒๖๗	๑๐๖
เชียงดาว	๑	๘๓	๕	๑	๒	๑๘	๐	๖๐	๔	๔	๓	๑	๑๒๘	๐	๐	๐	๓๑๑	๒๗๑	๘๓
ดอยสะเก็ด	๒	๑๑๒	๒	๑	๐	๐	๐	๔๙	๓๔	๖	๑๙	๐	๑๑๒	๐	๐	๑	๓๓๘	๒๙๗	๑๑๒
แม่แตง	๘	๑๒๐	๕	๑	๐	๓๒	๐	๑๐๓	๒	๔	๑๑	๑	๓๓๘	๐	๑	๑	๖๒๗	๕๔๐	๑๓๑
แมริ่ม	๒	๙๒	๑	๑	๐	๕	๐	๑๔๘	๓	๑๕	๙	๑	๑๒๖	๐	๐	๑	๔๐๔	๓๔๐	๙๒
สะเมิง	๑	๔๔	๑	๑	๐	๐	๐	๔๘	๓	๔	๐	๑	๔๔	๐	๐	๒	๑๕๐	๑๒๖	๔๔
ฝาง	๔	๑๒๒	๐	๑	๓	๐	๐	๑๘	๖	๑	๒	๑	๑๑๙	๑๓๔	๓	๐	๔๑๔	๓๕๙	๑๑๙
แม่ฮ่าย	๑	๘๖	๒	๑	๐	๕	๐	๑๙	๓	๐	๔	๐	๙๕	๓๑	๐	๑	๒๔๘	๒๒๔	๙๕
พร้าว	๒	๑๐๙	๓	๑	๖	๐	๐	๕๒	๑๐	๘	๗	๑	๑๙๖	๒๖	๐	๐	๔๑๑	๓๕๓	๑๐๙
สันป่าตอง	๑	๑๑๘	๒	๑	๐	๐	๐	๕๖	๒	๔	๑๖	๐	๑๔๒	๓	๐	๑	๓๔๗	๒๙๗	๑๒๐
สันกำแพง	๓	๙๘	๑	๑	๐	๑๕	๐	๙๓	๔	๔	๑๘	๐	๑๐๐	๐	๐	๐	๓๓๗	๒๘๕	๑๐๐
สันทราย	๕	๑๒๔	๐	๑	๑	๐	๐	๑๐๐	๗	๕	๒๓	๐	๑๒๒	๐	๐	๑	๓๘๙	๓๔๔	๑๒๒
หางดง	๑	๑๑๑	๒	๑	๐	๐	๐	๙	๑๐	๓	๑๑	๐	๑๐๙	๓๐	๐	๑	๒๘๘	๓๒๒	๑๐๙
ฮอด	๐	๖๐	๒	๑	๐	๒	๐	๑๓	๙	๕	๐	๐	๖๓	๙	๐	๑	๑๖๕	๑๘๑	๖๑
ดอยเต่า	๐	๔๓	๒	๑	๐	๗	๐	๙๘	๘	๔	๗	๐	๔๓	๖	๑	๐	๒๒๐	๒๐๑	๔๓
อมก๋อย	๑	๙๔	๐	๑	๐	๐	๐	๓๒	๕	๐	๐	๐	๙๕	๐	๐	๐	๒๒๘	๑๙๘	๙๕
สารภี	๔	๑๐๖	๗	๑	๐	๐	๐	๔๗	๓	๖	๙	๐	๑๐๖	๔	๐	๑	๒๙๔	๒๔๒	๑๐๖
เวียงแหง	๑	๒๓	๒	๑	๐	๐	๐	๒๔	๒	๒	๑	๐	๒๗	๐	๐	๐	๘๓	๖๒	๒๓
ไชยปราการ	๔	๔๕	๐	๑	๒	๕	๐	๑๓	๔	๒	๓	๐	๔๔	๗	๐	๑	๑๓๑	๑๑๙	๔๔
แม่วาง	๑	๕๖	๔	๑	๐	๙	๐	๑๗	๔	๔	๑	๐	๕๘	๖	๐	๒	๑๖๓	๑๔๗	๕๘
แม่ฮอน	๑	๕๐	๒	๑	๐	๓	๐	๕๖	๖	๒	๒	๐	๔๙	๐	๑	๐	๑๗๓	๑๕๕	๔๙
ดอยหล่อ	๑๐	๕๓	๓	๑	๐	๑๙	๐	๑๔๐	๓	๒	๔	๐	๖๓	๒	๑	๒	๓๐๓	๒๕๙	๕๔
กัลยาณิวัฒนา	๐	๒๒	๐	๒	๐	๐	๐	๒๕	๒	๐	๐	๐	๒๒	๐	๐	๐	๗๓	๖๕	๒๒
รวมทั้งสิ้น	๖๓	๒,๐๕๒	๕๒	๒๖	๑๘	๑๓๗	๐	๑,๔๑๐	๑๔๔	๙๓	๑๖๐	๖	๒,๕๖๓	๓๒๘	๘	๑๗	๗,๐๗๗	๖,๒๕๑	๒,๐๔๕

ที่มา: สำนักงานเกษตรจังหวัดเชียงใหม่ พฤศจิกายน ๒๕๖๗



## ๒.๙.๕ ข้อมูล Smart Farmer, Young Smart Farmer จังหวัดเชียงใหม่

หน่วยงาน	Smart Farmer (ราย)	Young Smart Farmer (ราย)
สำนักงานเกษตรจังหวัดเชียงใหม่	๔,๒๕๐	๔๗๐
สำนักงานปศุสัตว์จังหวัดเชียงใหม่	๓,๑๒๑	๕๐
สำนักงานประมงจังหวัดเชียงใหม่	-	-
สำนักงานการปฏิรูปที่ดินจังหวัดเชียงใหม่	๖๐	-
สำนักงานสหกรณ์จังหวัดเชียงใหม่	-	๗
ศูนย์วิจัยข้าวเชียงใหม่	๓๐๑	๒
กยท.จ.เชียงใหม่	๓๐	-
รวม	๗,๗๓๒	๕๑๙

ที่มา : สำนักงานปศุสัตว์จังหวัดเชียงใหม่ ข้อมูล ณ วันที่ ๑๖ มกราคม ๒๕๖๘

## ๒.๑๐ การรับรองมาตรฐานสินค้าเกษตรปลอดภัยของจังหวัด

## ๒.๑๐.๑ ข้อมูลมาตรฐานสินค้าเกษตร : สินค้าพืช

มาตรฐาน/ชนิดสินค้า	หน่วยนับ	จำนวน
<b>การตรวจรับรองมาตรฐาน GAP</b>		
ลำไย	แปลง	๑๔,๖๓๕
ทุเรียน	แปลง	๓๔
มังคุด	แปลง	๕
หน่อไม้ฝรั่ง	แปลง	๕
กระเจี๊ยบเขียว	แปลง	๒๖
ข้าวโพดฝักอ่อน	แปลง	๑๕๔
ส้มโอ	แปลง	๔๖
ลิ้นจี่	แปลง	๓๔๕
มะขาม	แปลง	๙
มะม่วง	แปลง	๑,๘๑๘
ชิง	แปลง	๒๑
พริก	แปลง	๒๕๒
มะพร้าวอ่อน	แปลง	๑๙
ลองกอง	แปลง	๘
สับปะรด	แปลง	๗
เงาะ	แปลง	๑๓๑
กาแฟ	แปลง	๑,๒๘๗



มาตรฐาน/ชนิดสินค้า	หน่วยนับ	จำนวน
ถั่วลิสง	แปลง	๔๓
ถั่วเหลืองฝักสด	แปลง	๘๔๔
ส้มเปลือกก่อน	แปลง	๑๓๘
กลุ่มพืชตระกูลกะหล่ำ	แปลง	๕,๑๒๓
กลุ่มพืชตระกูลถั่ว	แปลง	๑,๑๖๕
กลุ่มพืชผักตระกูลมะเขือ	แปลง	๘๔๖
กลุ่มพืชตระกูลแตง	แปลง	๑,๑๐๒
กลุ่มพืชสมุนไพร	แปลง	๑,๒๔๗
ข้าวโพดหวาน	แปลง	๗๕๐
กล้วย	แปลง	๑๙๖
อื่นๆ	แปลง	๑๓,๖๗๒
<b>การตรวจรับรองมาตรฐานเกษตรอินทรีย์</b>		
กาแฟ	แปลง	๒๓๓
ชา	แปลง	๑๕๐
ผสมผสาน	แปลง	๑๓๐
พืชผัก	แปลง	๓๓๔
ไม้ดอก	แปลง	๑
ไม้ผล	แปลง	๓
สมุนไพร	แปลง	๓๓
เห็ด	แปลง	๒

ที่มา : สำนักวิจัยและพัฒนาการเกษตร เขตที่ ๑ ข้อมูล ณ ตุลาคม ๒๕๖๗

### ๒.๑๐.๒ ข้อมูลมาตรฐานสินค้าเกษตร : สินค้าปศุสัตว์

มาตรฐานฟาร์ม	หน่วยนับ	จำนวน
GAP	ฟาร์ม	๑,๔๒๑
เกษตรอินทรีย์	ฟาร์ม	๖
	แปลง (พืชอาหารสัตว์)	๑

ที่มา : กลุ่มพัฒนาคุณภาพสินค้าปศุสัตว์, กลุ่มส่งเสริมและพัฒนาการปศุสัตว์ สำนักงานปศุสัตว์จังหวัดเชียงใหม่ (ข้อมูล มกราคม ๒๕๖๘)

### ๒.๑๐.๓ ข้อมูลมาตรฐานสินค้าเกษตร : สินค้าประมง

มาตรฐานฟาร์ม	หน่วยนับ	จำนวน
GAP	ฟาร์ม	๑๒๘



ที่มา : ศูนย์วิจัยและพัฒนาการเพาะเลี้ยงสัตว์น้ำจืดเชียงใหม่ ข้อมูล ณ กรกฎาคม ๒๕๖๗

**๓. งบประมาณ ปี ๒๕๖๙ รวมทั้งสิ้น ๖๘๙,๔๒๕,๗๙๖ บาท ประกอบด้วย**

**๓.๑ งบประมาณของส่วนราชการต้นสังกัด (Function Base) งบประมาณ ๖๐๓,๒๔๔,๒๕๖ บาท**

โครงการตามแผนปฏิบัติการด้านการเกษตรและสหกรณ์ของจังหวัดเชียงใหม่ ประจำปีงบประมาณ ๒๕๖๙ ประจำปีไตรมาสที่ ๑ ณ วันที่ ๓๐ ธันวาคม ๒๕๖๘ ของส่วนราชการทั้งหมด ๒๕ หน่วยงาน แผนงาน/โครงการที่ได้รับอนุมัติ ๓๓๙ โครงการ งบประมาณรวมทั้งสิ้น ๖๐๓,๒๔๔,๒๕๖ บาท ผลการเบิกจ่ายแล้ว ๕๘,๕๑๕,๕๑๗ บาท คิดเป็นร้อยละ ๙.๗๐

ลำดับ	กรม/ส่วนราชการเทียบเท่า	งาน/โครงการ	งบประมาณ	ผลความก้าวหน้าการดำเนินงาน	
		(๕.๑)	(๕.๒)	เบิกจ่าย	ร้อยละ
๑	สำนักงานเกษตรและสหกรณ์จังหวัดเชียงใหม่	๘	๑,๕๙๘,๘๐๐	๕๗๑,๔๗๒	๓๕.๗๔
๒	ศูนย์ปฏิบัติการฝนหลวงภาคเหนือ	๐	๐	๐	๐.๐๐
๓	โครงการชลประทานเชียงใหม่	๙๒	๓๒๘,๙๑๐,๒๙๓	๓๐,๑๔๑,๑๕๔	๙.๑๖
๔	สำนักชลประทานที่ ๑	๒	๗๗,๐๐๐,๐๐๐	๕๖๔,๐๔๑	๐.๗๓
๕	สำนักงานตรวจบัญชีสหกรณ์ที่ ๗	๒๖	๕,๒๘๙,๐๘๐	๑,๒๑๒,๕๗๙	๒๒.๙๓
๖	สำนักงานตรวจบัญชีสหกรณ์เชียงใหม่	๑๖	๗๔๖,๕๖๐	๑๓๗,๘๐๐	๑๘.๔๖
๗	สำนักงานประมงจังหวัดเชียงใหม่	๑๓	๑,๔๐๗,๓๘๐	๑๑๙,๗๓๐	๘.๕๑
๘	สำนักงานปศุสัตว์เขต ๕	๑๐	๗,๘๙๙,๗๐๐	๒,๐๖๕,๒๙๔	๒๖.๑๔
๙	สำนักงานปศุสัตว์จังหวัดเชียงใหม่	๒๑	๒๔,๑๖๒,๙๐๐	๕,๓๒๒,๒๑๗	๒๒.๐๓
๑๐	สถานีพัฒนาที่ดินเชียงใหม่	๑๙	๖๔,๙๒๘,๑๑๒	๑,๗๙๐,๔๑๕	๒.๗๖
๑๑	สำนักงานพัฒนาที่ดิน เขต ๖	๑	๑๙๓,๙๕๐	๗๓,๐๕๘	๓๗.๖๗
๑๒	สำนักวิจัยและพัฒนาการเกษตรเขตที่ ๑	๑๑	๘,๒๔๕,๖๕๐	๗๙๘,๔๖๐	๙.๖๘
๑๓	ศูนย์ส่งเสริมและพัฒนาอาชีพการเกษตร จังหวัดเชียงใหม่ (พืชสวน)	๔	๒๒๖,๐๐๐	๑๕๖,๐๐๐	๖๙.๐๓
๑๔	ศูนย์ส่งเสริมเทคโนโลยีการเกษตร ด้านแมลงเศรษฐกิจจังหวัดเชียงใหม่	๒	๑๐๔,๐๐๐	๑๓,๙๓๖	๑๓.๔๐
๑๕	ศูนย์ส่งเสริมเทคโนโลยีการเกษตรด้านอารักขาพืช จังหวัดเชียงใหม่	๑	๙๕๔,๑๐๐	๐	๐.๐๐
๑๖	สำนักงานเกษตรจังหวัดเชียงใหม่	๒๐	๗,๒๓๐,๔๕๗	๗๖๓,๖๓๔	๑๐.๕๖
๑๗	ศูนย์ส่งเสริมและพัฒนาอาชีพการเกษตร จังหวัดเชียงใหม่ (เกษตรที่สูง)	๓	๑,๘๐๖,๐๐๐	๓๓๙,๔๒๒	๑๘.๗๙
๑๘	สำนักงานสหกรณ์จังหวัดเชียงใหม่	๒๓	๓๐,๔๐๙,๒๙๙	๕,๙๑๐,๖๑๓	๑๙.๔๔
๑๙	สำนักงานการปฏิรูปที่ดินจังหวัดเชียงใหม่	๗	๑๑,๖๖๖,๙๗๕	๕๓๑,๙๖๑	๔.๕๖
		กองทุน ส.ป.ก.	๖,๔๒๒,๘๐๐	๑,๕๐๐,๐๔๗	๒๓.๓๖
๒๐	สำนักงานเศรษฐกิจการเกษตรที่ ๑	๒๔	๙,๒๒๓,๖๔๐	๑,๕๕๘,๗๔๔	๑๖.๙๐
๒๑	การยางแห่งประเทศไทยจังหวัดเชียงใหม่	๐	๐	๐	๐.๐๐
๒๒	ศูนย์วิจัยข้าวเชียงใหม่ (สันป่าตอง)	๑๑	๒,๗๒๐,๖๕๕	๑,๒๖๐,๙๙๗	๔๖.๓๕
๒๓	ศูนย์เมล็ดพันธุ์ข้าวเชียงใหม่	๔	๙๗๘,๑๐๐	๒,๘๙,๔๕๐	๑๐๐



ลำดับ	กรม/ส่วนราชการเทียบเท่า	งาน/โครงการ	งบประมาณ	ผลความก้าวหน้าการดำเนินงาน	
		(๕.๑)	(๕.๒)	เบิกจ่าย	ร้อยละ
๒๔	ศูนย์วิจัยข้าวสะเมิง	๑๓	๒,๒๔๑,๐๑๙	๒,๒๔๑,๐๑๙	๑๐๐
๒๕	ศูนย์หม่อนไหมเฉลิมพระเกียรติฯ เชียงใหม่	๓๐	๗,๐๖๒,๒๒๕	๒,๒๐๐,๕๖๓	๓๑.๑๖
	รวม	๓๗๙	๖๐๓,๒๔๔,๒๕๖	๕๘,๕๑๕,๕๗๗	๙.๗๐

ที่มา : สำนักงานเกษตรและสหกรณ์จังหวัดเชียงใหม่ ข้อมูล ณ ๓๐ ธันวาคม ๒๕๖๘

### ๓.๒ งบประมาณจังหวัด/กลุ่มจังหวัด (Area Base) ดังนี้

๑) งบจังหวัด ปี ๒๕๖๙ : รวม..๔..โครงการ...๙...กิจกรรมหลัก งบประมาณรวม...๘๔,๖๕๘,๑๐๐...บาท

จำแนกเป็น งบดำเนินงาน... ๔,๐๒๓,๓๐๐...บาท งบลงทุน...๘๐,๖๓๔,๘๐๐...บาท งบรายจ่าย.....-.....บาท  
ผลการเบิกจ่าย.....๐.....บาท คิดเป็นร้อยละ.....๐.๐๐.....ประกอบด้วย

ลำดับ	โครงการ	กิจกรรม	งบประมาณ (บาท)	เบิกจ่ายแล้ว (บาท)	หน่วยงานรับผิดชอบ
๑	โครงการยกระดับการผลิตกาแฟให้มีมูลค่าสูงจังหวัดเชียงใหม่	กิจกรรมหลักที่ ๑ พัฒนาโครงสร้างพื้นฐานเพื่อเพิ่มประสิทธิภาพการขนส่งผลผลิตกาแฟจังหวัดเชียงใหม่	๕๕,๖๓๔,๘๐๐ (งบลงทุน)	๐	แขวงทางหลวงชนบทเชียงใหม่
		กิจกรรมหลักที่ ๒ ส่งเสริมและพัฒนาระบบการผลิตกาแฟอาราบิก้าให้มีคุณภาพ	๓๖๑,๐๐๐	๐	สำนักงานเกษตรจังหวัดเชียงใหม่
		กิจกรรมหลักที่ ๓ เสริมสร้างความรู้เพื่อเพิ่มประสิทธิภาพการบริหารจัดการศัตรูพืชกาแฟแบบผสมผสานเพื่อการผลิตสินค้าเกษตรมูลค่าสูง	๓๕๙,๐๐๐	๐	สำนักงานเกษตรจังหวัดเชียงใหม่
		กิจกรรมหลักที่ ๔ ส่งเสริมให้ชุมชนที่มีพื้นที่การผลิตกาแฟเป็นแหล่งท่องเที่ยวเชิงเกษตร	๑๖๕,๕๐๐	๐	สำนักงานเกษตรจังหวัดเชียงใหม่
		กิจกรรมที่ ๕ พัฒนาศักยภาพผู้ประกอบการกาแฟและเชื่อมโยงการตลาด	๒,๕๐๐,๐๐๐	๐	สำนักงานอุตสาหกรรมจังหวัดเชียงใหม่
๒	โครงการส่งเสริมและพัฒนามะคาเดเมียเพื่อเพิ่มมูลค่าแก่เกษตรกรบนพื้นที่สูง	กิจกรรมที่ ๑ ส่งเสริมการปลูกมะคาเดเมียเพื่อเพิ่มรายได้และเพิ่มพื้นที่สีเขียว	๑๙๖,๘๐๐	๐	ศูนย์วิจัยเกษตรหลวงเชียงใหม่
		กิจกรรมหลักที่ ๒ เพิ่มประสิทธิภาพการผลิตมะคาเดเมียโดยใช้สิ่งโพร่งและชั้นโรงช่วยผสมเกสร	๒๔๒,๖๐๐	๐	ศูนย์ส่งเสริมเทคโนโลยีการเกษตรด้านแมงเศรษฐกิจจังหวัดเชียงใหม่
๓	โครงการพัฒนาคลองแม่ข่าอย่างยั่งยืน	กิจกรรมหลักที่ ๑ เพิ่มขีดความสามารถในการบริหารจัดการน้ำในเชิงโครงสร้างพื้นฐาน	๒๕,๐๐๐,๐๐๐ (งบลงทุน)	๐	โครงการชลประทานจังหวัดเชียงใหม่



ลำดับ	โครงการ	กิจกรรม	งบประมาณ (บาท)	เบิกจ่ายแล้ว (บาท)	หน่วยงานรับผิดชอบ
๔	โครงการพัฒนาพื้นที่เชิง ประยุกต์ตามแนว พระราชดำริ จังหวัดเชียงใหม่	กิจกรรมหลักที่ ๒ พัฒนากาแฟ อราบิก้าในพื้นที่โครงการ อันเนื่องมาจากพระราชดำริ เพื่อความยั่งยืนและเป็นมิตร กับสิ่งแวดล้อม	๑๙๘,๔๐๐	๐	ศูนย์ส่งเสริมและ พัฒนาอาชีพ การเกษตรจังหวัด เชียงใหม่ (เกษตรที่สูง)
รวม...๔...โครงการ...๙...กิจกรรมหลัก			๘๔,๖๕๘,๑๐๐	๐	

๒) งบกลุ่มจังหวัด ปี ๒๕๙ : รวม..๒..โครงการ..๙..กิจกรรมหลัก งบประมาณรวม.. ๑,๕๒๓,๔๔๐..บาท

งบดำเนินงาน...๑,๕๒๓,๔๔๐...บาท งบลงทุน.....-.....บาท งบรายจ่าย.....-.....บาท ผลการเบิกจ่าย....-.....บาท  
คิดเป็นร้อยละ.....-.....จำแนกเป็น ประกอบด้วย

ลำดับ	โครงการ	กิจกรรม	งบประมาณ (บาท)	เบิกจ่ายแล้ว (บาท)	หน่วยงานรับผิดชอบ
๑	โครงการส่งเสริมการเกษตร มูลค่าสูงด้วยวิทยาศาสตร์ เทคโนโลยี และนวัตกรรม (Science Technology and Innovation)	กิจกรรมหลักที่ ๒ การยกระดับ กระเทียม กลุ่มจังหวัดภาคเหนือ ตอนบน ๑ สู่กระเทียมมูลค่าสูง	๖๑๓,๕๔๐	๐	สำนักงานเกษตร จังหวัดเชียงใหม่
๒	โครงการเพิ่มผลิตภาพและ คุณภาพสินค้าเกษตรด้วย เทคโนโลยีและนวัตกรรม	กิจกรรมหลัก พัฒนาการผลิต มะม่วงให้มีคุณภาพ และยกระดับ ผลิตภัณฑ์มะม่วงเพื่อเพิ่มมูลค่า รองรับตลาดทั้งในและต่างประเทศ	๙๐๙,๙๐๐	๐	สำนักงานเกษตร จังหวัดเชียงใหม่
รวม...๒...โครงการ...๒...กิจกรรมหลัก			๑,๕๒๓,๔๔๐	๐	

๔. สถานการณ์ด้านการเกษตรที่สำคัญ (สถานการณ์ปัจจุบัน)

๔.๑ สถานการณ์น้ำปัจจุบัน (ข้อมูล ณ วันที่ ๕ มีนาคม ๒๕๖๙)

● สภาพอากาศ :

ปรากฏการณ์เอลนีโญ ซึ่งขณะนี้ที่อยู่ในสถานะลานีญา และมีแนวโน้มว่าจะยังคงอยู่ในสถานะนี้ต่อไป  
อีกระยะหนึ่ง โดยคาดการณ์ว่าจะเปลี่ยนกลับเข้าสู่สภาวะปกติในช่วงเดือนมกราคม - มีนาคม ๒๕๖๙  
ด้วยความน่าจะเป็นร้อยละ ๖๘

ในช่วงวันที่ ๔ - ๖ มีนาคม ๒๕๖๙ มีอากาศร้อนในตอนกลางวัน โดยมีพายุฝนฟ้าคะนองร้อยละ ๑๐ - ๒๐ ของ  
พื้นที่ และมีลมกระโชกแรง และลูกเห็บตกบางแห่ง อุณหภูมิต่ำสุด ๑๘ - ๒๕ องศาเซลเซียส อุณหภูมิสูงสุด ๓๔ -  
๓๙ องศาเซลเซียส ส่วนในวันที่ ๗ - ๑๐ มีนาคม ๒๕๖๙ อากาศร้อนในตอนกลางวัน โดยมีฝนฟ้าคะนองร้อยละ  
๑๐ - ๒๐ ของพื้นที่ และมีลมกระโชกแรงบางแห่ง

● สภาพฝน : จังหวัดเชียงใหม่ อำเภอเวียงแหง ๑๕.๕ มม. จังหวัดลำพูน อำเภอเมืองลำพูน ๐.๐ มม. และ  
จังหวัดแม่ฮ่องสอน อำเภอเมืองแม่ฮ่องสอน ๐.๐ มม.

● สถานการณ์น้ำทำ : ปริมาณน้ำทำในแม่น้ำสายหลักและแม่น้ำสาขามี แนวโน้มทรงตัว

- แม่น้ำปิง ต้นน้ำ P.๒๐ (อ.เชียงดาว จ.เชียงใหม่) ๕.๕๖ cms. (๒%) กลางน้ำ P.๑ (อ.เมือง  
จ.เชียงใหม่) ๒๘.๓๙ cms. (๗%) ปลายน้ำ P.๗๓A (อ.จอมทอง จ.เชียงใหม่) ๖.๗๒ cms. (๐.%)
- น้ำแม่กว P.๕ (สะพานท่านาง อ.เมือง จ.ลำพูน) ปริมาณน้ำ ๑.๘๖ cms. (๒%)
- น้ำปาย Sw.๕A ปริมาณน้ำ ๒๓.๐๐ cms. (๔%)



- สถานการณ์น้ำในเขต สขป.๑ : หน่วย ล้าน ลบ.ม.

โครงการ	จำนวน (แห่ง)	ความจุ รนก.	น้ำวันนี้ ปี ๖๙		ปี ๕๙ (น้ำน้อย)		คาดการณ์ ๑ มิ.ย. ๖๙		รับน้ำ ได้อีก	น้ำไหล เข้า เชื่อน	หมายเหตุ
			ปริมาณ	%	ปริมาณ	%	ปริมาณ	%			
เขื่อนแม่งัด	๑	๒๖๕	๒๓๔	๘๘	๕๖	๒๑	๑๓๗	๕๒	๕๙	๐.๑๐๘	มากกว่า URC
เขื่อนแม่งวง	๑	๒๖๓	๒๑๑	๘๐	๓๐	๑๒	๑๕๕	๕๙	๔๒	๐.๑๑๔	อยู่ในเกณฑ์ ควบคุม
ขนาดกลาง	๑๙	๑๓๙	๑๑๗	๘๔	๑๖	๑๓	-	-	-	-	-
ขนาดเล็ก	๑๙๐	๑๐๑	๗๔	๗๓	๒๕	๒๔	-	-	-	-	-
รวม	๒๑๑	๗๖๘	๖๓๗	๘๓	๑๒๘	๑๗	-	-	-	-	-

- ฝ่ายแม่แตง ปริมาณน้ำท่า ๑๔.๑๓๓ cms. เข้าคลอง ๑๔.๑๓๓ cms. (ปี ๖๓ / ๑.๘๙๖ cms.)

- การบริหารจัดการน้ำ : ได้บริหารจัดการน้ำตาม ๘ มาตรการรับมือฤดูแล้ง ๒๕๖๘/๖๙ ของ กนช. ดังนี้
  - การวางแผนการเพาะปลูกพืชและจัดสรรน้ำฤดูแล้ง ปี ๒๕๖๘/๖๙ แผน ๓๖๔,๐๔๕ ไร่/ผล ๓๗๔,๕๐๘ ไร่ (๑๐๓%) / เกือบเกี่ยว ๒,๕๓๒ ไร่ ความต้องการใช้น้ำ ๕๘๒.๒๒๕ ล้าน.ลบ.ม. ผลจัดสรรน้ำ ๓๗๓.๐๕๓ ล้าน ลบ.ม.
  - เขื่อนแม่งัดสมบูรณ์ชล ช่วยเหลือพื้นที่การเกษตรในเขตพื้นที่โครงการฯ ๔๕ ล้าน ลบ.ม. ตั้งแต่ ๑ ม.ค. ๖๙ - ๑๒ พ.ค. ๖๙ ผลการส่งน้ำสะสมถึง ปัจจุบัน ๒๓.๓๓๓ ล้าน ลบ.ม.
  - เขื่อนแม่งวงอุดมธารา ช่วยเหลือพื้นที่การเกษตรในเขตพื้นที่โครงการฯ ๑๑๓ ล้าน ลบ.ม. ตั้งแต่ ๒๕ ธ.ค. ๖๘ - ๑๒ พ.ค. ๖๙ ผลการส่งน้ำสะสมถึง ปัจจุบัน ๖๐.๗๐๓ ล้าน ลบ.ม.
  - การบริหารจัดการการน้ำของอ่างเก็บน้ำขนาดกลาง : ได้วางแผนการจัดสรรน้ำให้สอดคล้องกับปริมาณน้ำต้นทุนของแต่ละโครงการของแต่ละโครงการ (บริหารจัดการน้ำของอ่างเก็บน้ำเชิงเดียว)
  - การเตรียมเครื่องจักรเครื่องมือในการให้ความช่วยเหลือพื้นที่ภัยแล้ง : เตรียมความพร้อมเครื่องสูบน้ำ ทั้งหมด ๕๘ เครื่อง , เครื่องจักรกล สนับสนุนอื่นๆ ๑๐๒ หน่วย ติดตั้งเครื่องสูบน้ำแล้ว ๐ เครื่อง ปริมาณน้ำสูบน้ำสะสม ๐ ลบ.ม.
  - กิจกรรมและมาตรการอื่น ๆ เพื่อรับสถานการณ์ :
    ๑. ประชาสัมพันธ์และชี้แจงข้อมูลสถานการณ์น้ำ / แผนบริหารจัดการน้ำฤดูแล้ง ปี ๒๕๖๘/๖๙ ผ่านช่องทางต่าง ๆ การประชุมร่วมกับกลุ่มผู้ใช้น้ำ/หน่วยราชการ/องค์กรต่าง ๆ การแจ้งข้อมูลผ่านเว็บไซต์/ไลน์กลุ่ม การให้สัมภาษณ์สื่อมวลชน ฯลฯ **รวม ๖๓๗ ครั้ง**
    ๒. การกำจัดวัชพืชในทางน้ำ : ปี ๒๕๖๘/๖๙ ได้ดำเนินการกำจัดวัชพืช ๙ รายการ ผลการกำจัดวัชพืช แรงงานคน ๑๖๘ ไร่ (๑๗%) และเครื่องจักรกล ๑๒,๒๒๐ ตัน (๕๐%)
    ๓. การบริหารจัดการแก้มลิงเพื่อช่วยบรรเทาภัยแล้ง สขป.๑ ได้ดำเนินการโครงการแก้มลิงที่อยู่ในเขตพื้นที่โครงการส่งน้ำฯ แม่แตง เพื่อชะลอน้ำ/หน่วงน้ำ และเป็นแหล่งเก็บกักน้ำสำรอง จำนวน ๗ แห่ง ความจุเก็บกัก รวม ๓.๙๕๙ ล้าน ลบ.ม. **ปัจจุบันมีปริมาณน้ำ ๓.๐๑๓ ล้าน ลบ.ม.** (ประมาณร้อยละ ๗๖.๑๑ ของความจุเก็บกัก)
- สถานการณ์อุทกภัย: ไม่มีสถานการณ์
  - ที่มา : ศูนย์ปฏิบัติการน้ำอัจฉริยะ สำนักงานชลประทานที่ ๑ (ข้อมูล ณ วันที่ ๕ มีนาคม ๒๕๖๙)



#### ๔.๒ สถานการณ์สินค้าเกษตรและราคาสินค้าด้านการเกษตร

##### สถานการณ์การผลิตพืชเศรษฐกิจที่สำคัญ ปี ๒๕๖๙ ประจำเดือน มกราคม ๒๕๖๙

สถานการณ์การผลิตข้าวโพดเลี้ยงสัตว์ ซึ่งมีจำนวนพื้นที่ปลูกจำนวน ๒.๒ แสนไร่ เกี่ยวผลผลิตไปแล้ว ร้อยละ ๖๗ โดยภาพรวมพื้นที่ปลูกข้าวโพดมีจำนวนลดลง เนื่องจากมีอุปสรรคในการเพาะปลูก สำหรับส้มสายน้ำผึ้ง มีพื้นที่ให้ผลผลิตจำนวน ๓๔,๐๐๐ ไร่ เก็บเกี่ยวผลผลิตไปแล้วร้อยละ ๖๘ พบว่ามีจำนวนพื้นที่ปลูกเพิ่มขึ้น เนื่องจากผลผลิตได้ราคาดี และในส่วนของสตอร์วเบอร์รี่ มีพื้นที่ให้ผลผลิตจำนวน ๗,๘๗๖ ไร่ เก็บเกี่ยวผลผลิตไปแล้ว ร้อยละ ๔๖ ปีนี้มีการปลูกสตอร์วเบอร์รี่เพิ่มมากขึ้น เนื่องจากจังหวัดเชียงใหม่มีบรรยากาศที่หนาวนานคงที่ เหมาะสมแก่การปลูก

ที่มา : สำนักงานเกษตรจังหวัดเชียงใหม่ ณ มกราคม ๒๕๖๙

##### สถานการณ์ตลาดสินค้าเกษตร ปีการผลิต ๒๕๖๘/๖๙

สถานการณ์ตลาดของข้าวโพดเลี้ยงสัตว์ ได้ส่งออกและเก็บเกี่ยวการผลิตไปมากแล้ว ปัจจุบันได้ผ่านช่วงวิกฤติปัญหาการเกษตรของข้าวโพดเลี้ยงสัตว์แล้ว สำหรับส้มเขียวหวานช่วงที่เติบโตที่สุดจะอยู่ในช่วงเดือน มกราคมถึงเดือนกุมภาพันธ์ ซึ่งอยู่ในช่วงเทศกาลปีใหม่ สำนักงานพาณิชย์จังหวัดเชียงใหม่จึงเชิญชวนให้ประชาชน ร่วมกันสนับสนุนการบริโภคส้มของจังหวัดเชียงใหม่ นอกจากนี้ ได้มีการบันทึกข้อตกลงร่วมกับตลาดในจังหวัดภูเก็ต และกรุงเทพมหานคร เพื่อนำส้มคุณภาพดีไปจัดวางในห้างสรรพสินค้า ตั้งแต่ ๒๕๖๙ เป็นต้นไป

ที่มา : สำนักงานพาณิชย์จังหวัดเชียงใหม่ ณ มกราคม ๒๕๖๙

#### มาตรการป้องกันและแก้ไขปัญหาไฟป่า หมอกควัน และฝุ่นละอองขนาดเล็ก (PM๒.๕) จังหวัดเชียงใหม่ ประจำปี ๒๕๖๙

ประกาศจังหวัดเชียงใหม่ เรื่อง กำหนดเขตบริหารจัดการเชื้อเพลิงและควบคุมการเผาของ จังหวัดเชียงใหม่ ประจำปีงบประมาณ พ.ศ.๒๕๖๙ ประกาศ ณ วันที่ ๒๕ ธันวาคม ๒๕๖๘ ความว่า

ด้วยรัฐบาลได้รับความสำคัญและกำหนดให้แก้ไขปัญหาฝุ่นละอองเป็นวาระแห่งชาติ ตั้งแต่วันที่ ๑๒ กุมภาพันธ์ ๒๕๖๒ ประกอบกับประกาศคณะกรรมการสิ่งแวดล้อมแห่งชาติ ลงวันที่ ๘ กันยายน ๒๕๖๘ เรื่อง กำหนดให้ท้องที่เขตจังหวัดเชียงใหม่ จังหวัดเชียงราย จังหวัดลำพูน และจังหวัดแม่ฮ่องสอน เป็นเขตควบคุมมลพิษ พ.ศ.๒๕๖๘ เพื่อดำเนินการควบคุม ลดและขจัดมลพิษ ในช่วงเดือนกุมภาพันธ์ ถึงเดือนพฤษภาคมของทุกปี

จังหวัดเชียงใหม่ซึ่งประสบปัญหาฝุ่นละอองปกคลุมในช่วงเดือนกุมภาพันธ์ถึงเดือนพฤษภาคม ของทุกปี สาเหตุหลักเกิดจากการเผาในที่โล่ง เช่น การเกิดไฟป่า การเผาเศษวัสดุเหลือใช้ทางการเกษตร การเผาในพื้นที่ชุมชน รวมไปถึงฝุ่นละอองจากไอเสียของยานพาหนะ การปล่อยควันจากโรงงานอุตสาหกรรม และกิจกรรมอื่นที่เอื้อต่อการเกิดฝุ่นละออง ประกอบกับลักษณะภูมิประเทศของจังหวัดเชียงใหม่ มีลักษณะเป็นแอ่งกระทะ และห้วงเวลาดังกล่าวมีสภาพภูมิอากาศที่มีความร้อนชื้น การไหลเวียนของอากาศและการระบายอากาศต่ำ ส่งผลให้เกิดฝุ่นละอองสะสมจนเกิดฝุ่นพิษปกคลุม ก่อให้เกิดผลกระทบต่อสุขภาพอนามัยของประชาชน และรวมถึงความเสียหายทางด้านเศรษฐกิจและการท่องเที่ยว ทำให้รัฐต้องสูญเสียงบประมาณในการระดมกำลังเจ้าหน้าที่ เครื่องมือ และยานพาหนะในการแก้ไขปัญหาที่เกิดขึ้น ดังนั้นเพื่อเตรียมความพร้อมรับมือสถานการณ์ไฟป่าและฝุ่นละอองขนาดเล็ก (PM๒.๕) ในพื้นที่จังหวัดเชียงใหม่ จึงกำหนดเขตการบริหารจัดการเชื้อเพลิงและเขตควบคุมการเผาของ จังหวัดเชียงใหม่

อาศัยความตามมาตรา ๕๔ มาตรา ๕๗ (๑) (๒) (๔) (๕) (๗) แห่งพระราชบัญญัติระเบียบบริหารราชการแผ่นดิน พ.ศ.๒๕๓๔ และที่แก้ไขเพิ่มเติม ประกอบกับความในตามมาตรา ๔ มาตรา ๑๕ มาตรา ๒๑ มาตรา ๒๒ มาตรา ๒๘ และมาตรา ๒๙ แห่งพระราชบัญญัติป้องกันและบรรเทาสาธารณภัย พ.ศ.๒๕๕๐ และตามประกาศคณะกรรมการสิ่งแวดล้อมแห่งชาติ เรื่อง กำหนดให้ท้องที่เขตจังหวัดเชียงใหม่ จังหวัดเชียงราย จังหวัดลำพูน และจังหวัดแม่ฮ่องสอน เป็นเขตควบคุมมลพิษ พ.ศ.๒๕๖๘ ในช่วงเดือนกุมภาพันธ์ ถึงเดือนพฤษภาคมของทุกปี



จึงกำหนดให้พื้นที่หมู่บ้าน/ตำบล/อำเภอ ในท้องที่จังหวัดเชียงใหม่ เป็นเขตการบริหารจัดการเชื้อเพลิงและเขตควบคุมการเผา โดยให้ทุกพื้นที่ดำเนินการดังนี้

๑. เขตบริหารจัดการเชื้อเพลิง คือ พื้นที่บริหารจัดการเชื้อเพลิงที่มีความจำเป็นอย่างยิ่งยวด เช่น พื้นที่ป่าที่มีความเสี่ยงต่อการเกิดไฟป่า พื้นที่ที่มีความจำเป็นอย่างยิ่งต่อการหยุดยั้งการลุกลามของไฟตามหลักวิชาการ โดยให้นำข้อมูลลงทะเบียนในระบบการจองจัดการเชื้อเพลิงในระบบ Fire-D /Burn check องค์กรปกครองส่วนท้องถิ่นในพื้นที่ โดยเขตบริหารจัดการเชื้อเพลิงต้องจัดทำแนวกันไฟรวมถึงมีวิธีการควบคุมป้องกันมิให้ไฟลุกลามไปยังพื้นที่อื่น และดำเนินการตามแผนการบริหารจัดการเชื้อเพลิงในระดับอำเภอโดย โดยให้ศูนย์อำนวยการป้องกันและแก้ไขไฟป่า หมอกควัน และฝุ่นละอองระดับอำเภอหรือระดับตำบล พิจารณาอนุญาตและเมื่อดำเนินการแล้วเสร็จให้รายงานผลการดำเนินงานในระบบ Fire-D/Burn check ทุกครั้ง

๒. เขตควบคุมการเผา คือ พื้นที่นอกเขตบริหารจัดการเชื้อเพลิง ห้ามมิให้มีการเผาในที่โล่งทุกชนิดในพื้นที่ชุมชนห้ามให้มีการเผาขยะ เศษกิ่งไม้ไปไม้ทุกชนิด โดยผู้ใดฝ่าฝืนหรือปล่อยปละละเลย ให้บังคับใช้กฎหมายอย่างเด็ดขาดทุกกรณี **ตั้งแต่วันที่ ๑ มกราคม - ๓๑ พฤษภาคม พ.ศ.๒๕๖๔**

๓. ในเขตป่าที่มีใช้พื้นที่การบริหารจัดการเชื้อเพลิง ในกรณีที่ทางราชการร้องขอ ราษฎรต้องให้ความร่วมมือกับเจ้าหน้าที่ในการควบคุมและดับไฟป่า หากพบเห็นไฟไหม้ที่มีใช้การบริหารจัดการเชื้อเพลิง ให้ประเมินความเสี่ยงที่อาจส่งผลกระทบต่อร่างกาย ชีวิตหรือความปลอดภัย หากสามารถดำเนินการได้ให้ดำเนินการควบคุมดับไฟเพื่อไม่ให้ไฟป่าลุกลามเป็นวงกว้าง หากพบไฟป่ารุนแรงไม่สามารถดับได้ให้รีบแจ้งหน่วยควบคุมไฟป่าในท้องที่ที่อยู่ใกล้ที่สุดเพื่อให้เจ้าหน้าที่เข้าระงับดับไฟป่าทันที หรือโทรแจ้งศูนย์อำนวยการป้องกันและแก้ไขปัญหาไฟป่า หมอกควัน และฝุ่นละออง จังหวัดเชียงใหม่ ประจำปี พ.ศ.๒๕๖๔ หมายเลขโทรศัพท์ ๐ ๕๓๑๑ ๒๘๐๘ เพื่อสั่งการให้ศูนย์อำนวยการสั่งการระดับตำบล ระดับอำเภอ เข้าดำเนินการเผชิญเหตุหรือแจ้งหน่วยงานดังต่อไปนี้

๓.๑ ตำรวจภูธรจังหวัดเชียงใหม่ สายด่วน ๑๙๑

๓.๒ ส่วนควบคุมและปฏิบัติการไฟป่าจังหวัดเชียงใหม่ หมายเลขโทรศัพท์ ๐๕๓-๒๓๒๐๑๙

๓.๓ ศูนย์ส่งเสริมการควบคุมไฟป่าเชียงใหม่ หมายเลขโทรศัพท์ ๐๘๑ ๙๕๑๔๕๒๑

๓.๔ สำนักจัดการทรัพยากรป่าไม้ที่ ๑ (เชียงใหม่) หมายเลขโทรศัพท์ ๐๕๒ ๐๘๑๗๕๕

๓.๕ สำนักบริหารพื้นที่อนุรักษ์ที่ ๑๖ หมายเลขโทรศัพท์ ๐๕๓-๒๗๖๑๐๐

๓.๖ สำนักงานขนส่งจังหวัดเชียงใหม่ สายด่วน ๑๕๘๔

๓.๗ กระทรวงทรัพยากรธรรมชาติและสิ่งแวดล้อม สายด่วน ๑๓๑๐

๔. องค์กรปกครองส่วนท้องถิ่นที่มีพื้นที่อยู่ในเขตป่าสงวนแห่งชาติ เขตป่าอนุรักษ์ และเขตรักษาพันธุ์สัตว์ป่า มีหน้าที่สนับสนุนการจัดทำประชาคมในระดับหมู่บ้าน โดยให้นายอำเภอทุกอำเภอแจ้งต่อกำนันและผู้ใหญ่บ้านในท้องที่ที่มีพื้นที่อยู่ในเขตป่าสงวนแห่งชาติ เขตป่าอนุรักษ์ และเขตรักษาพันธุ์สัตว์ป่าจัดประชุมประชาคมหมู่บ้าน เพื่อแจ้งให้ประชาชนที่อยู่ในพื้นที่รับทราบประกาศจังหวัดเชียงใหม่ฉบับนี้ และหากประชาชนที่อยู่ในพื้นที่ที่มีความจำเป็นอย่างยิ่งยวดที่จะกำหนดพื้นที่เป็นเขตการบริหารจัดการเชื้อเพลิง ให้จัดทำข้อตกลงร่วมกับหมู่บ้านหรือชุมชนให้แล้วเสร็จภายในเดือนธันวาคม ๒๕๖๔ และนำข้อมูลเข้าสู่ระบบ Fire-D /Burn check

๕. ข้าราชการในพื้นที่ทุกคน ทุกสังกัด นายกองคการบริหารส่วนจังหวัด นายเทศมนตรี นายกองคการบริหารส่วนตำบล กำนันผู้ใหญ่บ้าน ผู้ช่วยผู้ใหญ่บ้าน สารวัตรกำนัน แพทย์ประจำตำบล คณะกรรมการหมู่บ้าน คณะกรรมการชุมชน ประธานชมรมกำนันผู้ใหญ่บ้าน สมาชิกสภาองค์กรปกครองส่วนท้องถิ่น และอาสาสมัครพิทักษ์ทรัพยากรธรรมชาติและสิ่งแวดล้อมหมู่บ้าน ให้ถือเป็นเจ้าหน้าที่ในการเข้าร่วมการทำประชาคมหมู่บ้านตามข้อ ๔ และมีหน้าที่สอดส่องดูแลเอาใจใส่ และร่วมชี้แจงให้ประชาชนในท้องที่ปฏิบัติตามประกาศฉบับนี้อย่างเคร่งครัด ตั้งแต่วันที่ ๑ มกราคม ๒๕๖๔ เป็นต้นไป



## ๕. สถานการณ์และการช่วยเหลือภัยพิบัติด้านเกษตร

### ๕.๑ ภัยธรรมชาติ

สถานการณ์วาตภัย พายุฤดูร้อน ในพื้นที่จังหวัดเชียงใหม่ ในห้วงเดือนกุมภาพันธ์ ๒๕๖๙

ซึ่งเกิดภัยในระหว่างวันที่ ๒๐-๒๑ กุมภาพันธ์ ๒๕๖๙ พื้นที่ ๓ อำเภอ ได้แก่อำเภอจอมทอง อำเภอดอยหล่อ และอำเภอแม่วาง จำนวน ๕ ตำบล

#### ผลกระทบด้านการเกษตร

- **ด้านพืช** เกษตรกรคาดว่าจะเสียหาย ๕๑ ราย พื้นที่คาดว่าจะเสียหาย ๔๘ ไร่ แยกเป็นพืชไร่พืชผัก ๑๗ ไร่ ไม้ผลไม้ยืนต้น ๓๑ ไร่

- **ด้านประมง** อยู่ระหว่างการสำรวจ

- **ด้านปศุสัตว์** อยู่ระหว่างการสำรวจ

ที่มา : สำนักงานเกษตรและสหกรณ์จังหวัดเชียงใหม่ ข้อมูล ณ วันที่ ๒๑ กุมภาพันธ์ ๒๕๖๙

## ๒. การให้ความช่วยเหลือเกษตรกรผู้ประสบภัย

### ๒.๑ ตามระเบียบกระทรวงการคลังฯ พ.ศ. ๒๕๖๒

ในภาพรวมของจังหวัด ใช้วงเงินให้การช่วยเหลือทั้งสิ้น ๑๑,๓๒๕,๒๓๔.๙๐ บาท ใน ๒๒ อำเภอ เกษตรกร จำนวน ๑,๔๖๖ ราย จำแนกเป็นรายด้านได้ ดังนี้

#### ๒.๑.๑ ด้านพืช

ในภาพรวม มีเกษตรกรที่เข้าหลักเกณฑ์ได้รับการเยียวยา ใน ๒๒ อำเภอ เกษตรกร จำนวน ๑,๑๓๓ ราย พื้นที่ จำนวน ๔,๔๗๙.๕๘ ไร่ งบประมาณ ๘,๗๘๒,๓๖๓.๙๐ บาท ในภาพรวมอยู่ระหว่างดำเนินการให้ความช่วยเหลือ

ที่มา : สำนักงานเกษตรจังหวัดเชียงใหม่ ข้อมูล ณ วันที่ ๑๙ พฤศจิกายน ๒๕๖๗

#### ๒.๑.๒ ด้านประมง

ในภาพรวม มีเกษตรกรที่เข้าหลักเกณฑ์ได้รับการเยียวยา ใน ๑๔ อำเภอ เกษตรกร จำนวน ๒๕๔ ราย พื้นที่เลี้ยงในบ่อ ๒๐๕.๒๖ ไร่ และพื้นที่เลี้ยงในกระชัง ๑,๕๐๐ ตารางเมตร งบประมาณ จำนวน ๑,๕๑๓,๐๙๑.๐๐ บาท

ที่มา : สำนักงานประมงจังหวัดเชียงใหม่ ข้อมูล ณ วันที่ ๑๙ พฤศจิกายน ๒๕๖๗

#### ๒.๑.๓ ด้านปศุสัตว์

ในภาพรวมด้านปศุสัตว์ มีเกษตรกรผู้เลี้ยงสัตว์ประสบภัย จำนวน ๑๖ อำเภอ และมีสัตว์เลี้ยงของเกษตรกร ได้รับผลกระทบ (สัตว์ ตาย/สูญหาย) จำนวน ๘ อำเภอ เกษตรกร จำนวน ๕๔ ราย สัตว์เลี้ยง จำนวน ๓๖,๕๐๐ ตัว แปลงพืชอาหารสัตว์ จำนวน ๒๑๓ ไร่ และที่เข้าหลักเกณฑ์ได้รับการเยียวยาให้ความช่วยเหลือ เกษตรกร จำนวน ๓๕ ราย สัตว์เลี้ยง จำนวน ๕,๐๘๙ ตัว แปลงหญ้า จำนวน ๑ ไร่ งบประมาณ ๑,๐๒๙,๗๘๐ บาท

ที่มา : สำนักงานปศุสัตว์จังหวัดเชียงใหม่ ข้อมูล ณ วันที่ ๑๖ มกราคม ๒๕๖๘

### ๒.๒ มาตรการช่วยเหลือผู้ประสบภัยพิบัติด้านการเกษตร กระทรวงเกษตรและสหกรณ์

การลดขั้นตอนการให้ความช่วยเหลือผู้ประสบภัยพิบัติด้านการเกษตร ตามระเบียบกระทรวงการคลัง ว่าด้วยเงินอุดหนุนราชการเพื่อช่วยเหลือเกษตรกรผู้ประสบภัยพิบัติกรณีฉุกเฉิน พ.ศ. ๒๕๖๒ โดยลดระยะเวลาขั้นตอนการให้ความช่วยเหลือผู้ประสบภัยพิบัติด้านการเกษตรใหม่ ไม่เกิน ๙๐ วัน



๒.๓ อัตราการให้ความช่วยเหลือตามระเบียบกระทรวงการคลังฯ หลักเกณฑ์วิธีปฏิบัติปลีกย่อยเกี่ยวกับการให้ความช่วยเหลือ ด้านการเกษตร ผู้ประสบภัยพิบัติกรณีฉุกเฉิน พ.ศ. ๒๕๖๔



๑) การเฝ้าระวังโรคและแมลงศัตรูสำคัญ

- ไม่พบปัญหาข้อร้องเรียน

๒) สถานการณ์โรคระบาดสัตว์

- ไม่พบปัญหาสถานการณ์โรคระบาดสัตว์

ที่มา : สำนักงานปศุสัตว์จังหวัดเชียงใหม่ ข้อมูล ณ วันที่ ๑๖ มกราคม ๒๕๖๘

๖. ปัญหา/ข้อเรียกร้องที่เกิดขึ้นในจังหวัด/แนวทางแก้ไข

๖.๑ รายงานผลการให้บริการศูนย์บริการเกษตรพิรุณราช กระทรวงเกษตรและสหกรณ์ จังหวัดเชียงใหม่

ศูนย์บริการเกษตรพิรุณราช กระทรวงเกษตรและสหกรณ์ จังหวัดเชียงใหม่ มีที่ตั้งศูนย์หลัก ณ สำนักงานเกษตรและสหกรณ์จังหวัดเชียงใหม่ ปัจจุบันรับเรื่องร้องเรียน ให้บริการ จำนวน ๕๘๓ ราย/เรื่อง โดยได้ดำเนินการเสร็จสิ้น จำนวน ๕๘๓ คิดเป็นร้อยละ ๑๐๐.๐๐ อยู่ระหว่างดำเนินการ จำนวน ๐ เรื่อง คิดเป็นร้อยละ ๐.๐๐ และเกินกำหนด จำนวน ๐ เรื่อง คิดเป็นร้อยละ ๐.๐๐

สัดส่วนช่องทางการรับเรื่อง จำแนกเป็น ขอรับบริการด้วยตนเอง คิดเป็นร้อยละ ๙๙.๖๕ และผ่านระบบสารบรรณ คิดเป็นร้อยละ ๐.๓๕ โดยสามารถจำแนกตามกรม ได้ดังนี้

กรม	ร้อยละ
๑.กรมส่งเสริมการเกษตร	๙๗.๑๗
๒.กรมประมง	๐.๖๗
๓.กรมชลประทาน	๐.๖๗
๔.สำนักงานปลัดกระทรวงเกษตรและสหกรณ์	๐.๕๐
๕.กรมปศุสัตว์	๐.๓๓



กรม	ร้อยละ
๖.สำนักงานการปฏิรูปที่ดินเพื่อเกษตรกรรม	๐.๓๓
๗.กรมพัฒนาที่ดิน	๐.๓๓
<b>รวม</b>	<b>๑๐๐.๐๐</b>

สำนักงานเกษตรและสหกรณ์จังหวัดเชียงใหม่ ข้อมูล ณ วันที่ ๕ มีนาคม ๒๕๖๙

### ๖.๒ ปัญหาที่ดินทำกิน

เกษตรกรและผู้ยากจนที่ประสบปัญหาด้านหนี้สินและที่ดินทำกินได้ยื่นเรื่องขอความช่วยเหลือจากกองทุนหมุนเวียนเพื่อช่วยเหลือเกษตรกรและผู้ยากจน ซึ่งมีวัตถุประสงค์เพื่อ ไร่ หรือ ไร่ถอนที่ดินคืนจากการขายฝากหรือจำนอง เพื่อชำระหนี้ตามสัญญากู้ยืมเงิน เพื่อซื้อคืนที่ดินที่ได้สูญเสียสิทธิ เพื่อซื้อที่ดินตามสิทธิแห่งกฎหมาย ว่าด้วยการเช่าที่ดินเพื่อเกษตรกรรมเพื่อเป็นทุนในการประกอบอาชีพ ปัจจุบันมีเกษตรกรและผู้ยากจนในพื้นที่จังหวัดเชียงใหม่ ได้รับความช่วยเหลือจากกองทุนฯ แล้ว จำนวน ๑๑๓ ราย เป็นเงิน ๔๒,๔๓๙,๒๗๒ บาท

ทั้งนี้ ในปีงบประมาณ ๒๕๖๗ มีเกษตรกรและผู้ยากจนได้ถูกฟ้องร้องดำเนินคดียึดทรัพย์ (ที่ดินทำกินที่อยู่อาศัย) ออกขายทอดตลาดเพื่อนำเงินมาชำระหนี้กับเจ้าหนี้ สถาบันการเงิน หรือ เจ้าหนี้ยนอกระบบ มายื่นเรื่องขอรับความช่วยเหลือจากกองทุนหมุนเวียนเพื่อช่วยเหลือเกษตรกรและผู้ยากจน ส่วนจังหวัดเชียงใหม่ จำนวน ๗๗ ราย เป็นเงิน ๑๑๐,๘๕๖,๖๔๕ บาท

**ผลการปฏิบัติงาน :** ไม่มีผู้ผ่านการพิจารณาให้ความช่วยเหลือ เนื่องจาก กระแสเงินสดติดลบ ที่ดินหลักประกันไม่เพียงพอ หรือเป็นบุคคลค้าประกัน มาจากการสืบทรัพย์ ซึ่งไม่เข้าหลักเกณฑ์การให้ความช่วยเหลือตามระเบียบกองทุนหมุนเวียนฯ

### ๖.๓ ปัญหาหนี้สิน (ไม่มี)

### ๗. ปัญหาอุปสรรค/ความเสี่ยง/ความท้าทาย ต่อการปฏิบัติราชการด้านการเกษตรของจังหวัด และข้อเสนอวิธีการลดความเสี่ยง

ปัญหาอุปสรรค/ความเสี่ยง/ความท้าทาย	ข้อเสนอวิธีการลดความเสี่ยง
๗.๑ งบประมาณแต่ละหน่วยงานได้รับจัดสรรจากต้นสังกัดไม่พร้อมกัน ทำให้การลงพื้นที่เพื่อปฏิบัติงานลักษณะบูรณาการ เป็นไปได้ยาก หน่วยงานแยกกันลงพื้นที่ ส่งผลกระทบต่อเกษตรกร เช่น ต้องนัดเกษตรกรหลายรอบ	

### ๘. ปัญหาอุปสรรค/ความเสี่ยง/ความท้าทาย ต่อการปฏิบัติราชการด้านการเกษตรของจังหวัด และข้อเสนอวิธีการลดความเสี่ยง

(ระบบการบริหารงานภายในจังหวัด/การบริหารงบประมาณของหน่วยงานในสังกัดกระทรวงเกษตรและสหกรณ์/บุคลากร/ข้อจำกัดด้านสภาพพื้นที่และสังคมวัฒนธรรม)

..... ไม่มี.....

รวบรวมและจัดทำข้อมูล โดย สำนักงานเกษตรและสหกรณ์จังหวัดเชียงใหม่

ณ วันที่ ๕ มีนาคม ๒๕๖๙