

จดหมายข่าว

ปีที่ 20 ฉบับที่ 227 ประจำเดือน เมษายน 2569



พืชรุ่นเชียงราย



134 ปี

กระทรวงเกษตรและสหกรณ์

1 เมษายน 2569

วันคล้ายวันสถาปนา

กระทรวงเกษตรและสหกรณ์





เมื่อวันที่ 17 เมษายน 2569 นางสาวปิยะรัฐชัช มิยะโพธิ์ รัฐมนตรีช่วยว่าการกระทรวงเกษตรและสหกรณ์ ลงพื้นที่ที่จังหวัดเชียงราย เพื่อติดตามการดำเนินงานแก้ไขปัญหไฟป่า หมอกควัน และฝุ่นละอองขนาดเล็ก PM2.5 รวมถึงภาพรวมการดำเนินงานด้านการเกษตรในพื้นที่ โดยมี นายชูชีพ พงษ์ไชย ผู้ว่าราชการจังหวัดเชียงราย พร้อมด้วยรองผู้ว่าราชการจังหวัด และหัวหน้าส่วนราชการกระทรวงเกษตรและสหกรณ์ในจังหวัดเชียงราย และหน่วยงานที่เกี่ยวข้องเข้าร่วมรายงานข้อมูลและหารือแนวทางการแก้ไขปัญหาอย่างรอบด้าน ณ ห้องประชุมอูหลง ชั้น 3 ศาลากลางจังหวัดเชียงราย

ผู้ว่าราชการจังหวัดเชียงราย รายงานว่า ได้มีการติดตามสถานการณ์ไฟป่าและหมอกควันอย่างต่อเนื่อง โดยจัดประชุมประเมินผลทุกสัปดาห์ พร้อมปรับแผนให้สอดคล้องกับสถานการณ์จริง พบว่า จุดความริ้นส่วนใหญ่เกิดในพื้นที่ป่า จึงได้เน้นการบริหารจัดการเชิงพื้นที่ควบคู่กับการป้องกันอย่างเข้มข้น ทั้งนี้ จังหวัดยังได้เสนอให้มีการปรับช่วงเวลาเผาในภาคการเกษตรให้เหมาะสมกับฤดูเก็บเกี่ยว และสอดคล้องกับทิศทางหมอกควันข้ามแดน เพื่อลดผลกระทบต่อประชาชน นอกจากนี้ ยังมีแนวทางส่งเสริมการปรับเปลี่ยนพืชเศรษฐกิจบนพื้นที่สูง จากการปลูกข้าวโพดไปสู่การปลูกกาแฟ ซึ่งเป็นพืชที่สร้างรายได้และเป็นมิตรต่อสิ่งแวดล้อมมากขึ้น สอดรับกับแนวทางเกษตรยั่งยืนในระยะยาว ด้านรัฐมนตรีช่วยว่าการกระทรวงเกษตรและสหกรณ์ กล่าวว่า ปัญหาในพื้นที่ที่เชียงรายมีความหลากหลาย ทั้งไฟป่า หมอกควัน และสารปนเปื้อน ซึ่งทุกหน่วยงานได้บูรณาการทำงานร่วมกันอย่างเต็มที่ โดยขณะนี้ได้ประสานไปยังกรมฝนหลวงและการบินเกษตร เพื่อพิจารณาความเป็นไปได้ในการปฏิบัติการฝนหลวงในพื้นที่ให้เร็วที่สุด และการลงพื้นที่ครั้งนี้ ยังเป็นการรับฟังข้อเสนอจากหน่วยงานในพื้นที่ เพื่อประสานการทำงานร่วมกับกระทรวงต่าง ๆ ให้เป็นไปในทิศทางเดียวกัน และสามารถแก้ไขปัญหาได้อย่างมีประสิทธิภาพ พร้อมทั้งเตรียมผลักดันข้อเสนอของจังหวัดเข้าสู่การพิจารณาของคณะรัฐมนตรีต่อไป ขณะเดียวกัน กระทรวงเกษตรและสหกรณ์ยังได้เดินหน้าโครงการ “ปุ๋ยธงเขียวราคาถูกลง” เพื่อช่วยลดต้นทุนให้เกษตรกร โดยเป็นความร่วมมือกับกระทรวงพาณิชย์และภาคเอกชน นำร่องใน 10 จังหวัด ก่อนขยายสู่ 50 จังหวัดทั่วประเทศ เกษตรกรที่มีสมุดทะเบียนเกษตรกร (เล่มเขียว) สามารถใช้สิทธิซื้อปุ๋ยในราคาที่เข้าถึงได้มากขึ้น โดยสามารถสอบถามรายละเอียดเพิ่มเติมได้ที่สำนักงานเกษตรอำเภอ ทั้งนี้ รัฐมนตรีช่วยฯ ได้ให้กำลังใจประชาชนชาวเชียงราย พร้อมขอให้ดูแลสุขภาพในช่วงสถานการณ์ฝุ่นควัน และย้ำถึงความมุ่งมั่นของภาครัฐในการแก้ไขปัญหาอย่างต่อเนื่อง เพื่อยกระดับคุณภาพชีวิตของประชาชนและภาคการเกษตรให้เติบโตอย่างยั่งยืนในอนาคต



กองทุนดี ๆ เพื่อช่วยเหลือพี่น้องเกษตรกร

1. กองทุนหมู่บ้านเพื่อการกู้ยืมแก่เกษตรกรและผู้ยากจน
2. กองทุนสหกรณ์เกษตรกร



รัฐมนตรีช่วยว่าการกระทรวงเกษตรและสหกรณ์ (นางสาวปิยะรัฐชย์ ดิยะไพรัช) เปิดงาน “รวมพลคน สหกรณ์ในจังหวัดเชียงราย”



วันที่ 25 เมษายน 2569 นายรุจติศักดิ์ ริงลี รองผู้ว่าราชการจังหวัดเชียงราย และหัวหน้าส่วนราชการในสังกัดกระทรวงเกษตรและสหกรณ์จังหวัดเชียงราย ร่วมให้การต้อนรับนางสาวปิยะรัฐชย์ ดิยะไพรัช รัฐมนตรีช่วยว่าการกระทรวงเกษตรและสหกรณ์ ในพิธีเปิดงาน “รวมพลคนสหกรณ์ในจังหวัดเชียงราย” ณ ห้องประชุมสหกรณ์ออมทรัพย์ครูเชียงราย จำกัด ตำบลนางแล อำเภอเมืองเชียงราย จังหวัดเชียงราย การจัดงานในครั้งนี้ มีวัตถุประสงค์เพื่อเป็นเวทีในการรวมพลังของขบวนการสหกรณ์ เสริมสร้างความเข้มแข็ง แลกเปลี่ยนเรียนรู้ประสบการณ์ การแสดงศักยภาพของสหกรณ์ และกลุ่มเกษตรกรในการพัฒนาเศรษฐกิจ

ฐานรากให้มีความมั่นคงและยั่งยืน รวมไปถึงเพื่อการสร้างการรับรู้นโยบายของกระทรวงเกษตรและสหกรณ์ซึ่งเป็นภารกิจสำคัญที่ต้องดำเนินการอย่างต่อเนื่องและเป็นรูปธรรม โดยเฉพาะในบริบทของจังหวัดเชียงรายซึ่งมีสหกรณ์และกลุ่มเกษตรกรจำนวนมากที่มีบทบาทสำคัญในการขับเคลื่อนเศรษฐกิจฐานรากของพื้นที่ ดังนั้น การจัดกิจกรรม “รวมพลคนสหกรณ์เชียงราย” จึงเป็นกลไกสำคัญในการเปิดเวทีให้เกิดการถ่ายทอดนโยบาย ทิศทาง และมาตรการต่าง ๆ ของภาครัฐไปสู่สหกรณ์และเกษตรกรอย่างทั่วถึง ชัดเจน และเข้าใจง่าย อันจะนำไปสู่การปฏิบัติที่สอดคล้องกับแนวนโยบายของกระทรวงเกษตรและสหกรณ์ได้อย่างมีประสิทธิภาพ โดยภายในงานประกอบด้วยกิจกรรมที่สำคัญ อาทิ การจัดนิทรรศการผลงานของสหกรณ์และกลุ่มเกษตรกร การแสดงและจำหน่ายสินค้าคุณภาพจากสหกรณ์ กิจกรรมสร้างเครือข่าย ความร่วมมือระหว่างหน่วยงานที่เกี่ยวข้อง รวมถึงมอบอุปกรณ์สนับสนุนด้านการตลาดให้แก่สหกรณ์ในพื้นที่จังหวัดเชียงราย

รัฐมนตรีช่วยว่าการกระทรวงเกษตรและสหกรณ์ กล่าวว่า นโยบายของกระทรวงเกษตรและสหกรณ์ภายใต้การกำกับดูแลของนายสุริยะ จึงรุ่งเรืองกิจ รัฐมนตรีว่าการกระทรวงเกษตรและสหกรณ์ มุ่งเน้นแนวคิด “เกษตรนวัตกรรม เพื่อความยั่งยืนเกษตรกรไทย” โดยเน้นการใช้เทคโนโลยีและนวัตกรรมเข้ามาขับเคลื่อนภาคการเกษตรและสหกรณ์อย่างเป็นระบบ ครอบคลุมตั้งแต่การผลิตไปจนถึงการตลาด พร้อมบูรณาการความร่วมมือทุกภาคส่วน เพื่อเพิ่มประสิทธิภาพการผลิต ลดต้นทุน และยกระดับขีดความสามารถของเกษตรกรไทย โดยกำหนดแนวทางการขับเคลื่อนสหกรณ์ไว้ในหลายมิติ ซึ่งกระทรวงเกษตรและสหกรณ์จะเดินหน้านโยบาย “เกษตรนวัตกรรม เพื่อความยั่งยืนเกษตรกรไทย” อย่างเต็มที่ โดยใช้เทคโนโลยีและนวัตกรรมเข้ามายกระดับภาคการเกษตรและสหกรณ์ตั้งแต่น้ำถึงปลายน้ำ พร้อมบูรณาการความร่วมมือทุกภาคส่วน เพื่อช่วยลดต้นทุน เพิ่มประสิทธิภาพ และสร้างโอกาสใหม่ให้เกษตรกร โดยให้ความสำคัญกับการพัฒนาสหกรณ์ให้เป็นองค์กรธุรกิจของชุมชนที่เข้มแข็ง โปร่งใส และแข่งขันได้ ทั้งการเพิ่มมูลค่าสินค้า การสร้างแบรนด์ การนำเทคโนโลยีดิจิทัลมาใช้ในการพัฒนาธุรกิจของสหกรณ์ในด้านต่าง ๆ รวมถึงการสร้างเครือข่ายความร่วมมือ และการพัฒนาเกษตรกรรุ่นใหม่ให้มีศักยภาพ และเข้ามาเป็นกำลังสำคัญของขบวนการสหกรณ์ เพื่อให้ภาคการเกษตรของไทยเติบโตอย่างมั่นคง โดยมีกลไกระบบสหกรณ์เป็นฟันเฟืองสำคัญในการขับเคลื่อนเศรษฐกิจฐานรากและปฏิรูปภาคการเกษตรของประเทศ

จากนั้น ได้มอบนโยบายของกระทรวงเกษตรและสหกรณ์และทิศทางการดำเนินงานให้แก่ข้าราชการในพื้นที่ พร้อมทั้งพบปะผู้แทนสหกรณ์จากขบวนการสหกรณ์ เยี่ยมชมนิทรรศการ บูธจำหน่ายสินค้าและผลิตภัณฑ์ของสหกรณ์และกลุ่มเกษตรกร และมอบปัจจัยการผลิตทางการเกษตร/อุปกรณ์สนับสนุนด้านการตลาดให้แก่สหกรณ์ในพื้นที่จังหวัดเชียงราย



พิธีสูมาคารวะสระเกล้า ดำหัวผู้ว่าราชการจังหวัด เชียงราย และรองผู้ว่าราชการจังหวัดเชียงราย เนื่องในเทศกาลสงกรานต์ (ปีใหม่เมือง) ประจำปี 2569



วันพฤหัสบดีที่ 23 เมษายน 2568 เวลา 09.30 น. หัวหน้าส่วนราชการ และเจ้าหน้าที่หน่วยงานในสังกัดกระทรวงเกษตรและสหกรณ์จังหวัดเชียงราย นำโดย นายอดิสร จันทรประภาเลิศ เกษตรและสหกรณ์จังหวัดเชียงราย ร่วมพิธีสูมาคารวะ สระเกล้าดำหัวผู้ว่าราชการจังหวัดเชียงราย และรองผู้ว่าราชการจังหวัดเชียงราย เนื่องในเทศกาลสงกรานต์ (ปีใหม่เมือง) ประจำปี 2569 ณ จวนผู้ว่าราชการจังหวัดเชียงราย (หลังเก่า) อำเภอเมืองเชียงราย จังหวัดเชียงราย เพื่อขอสูมาคารวะ สระเกล้าดำหัว แสดงความเคารพ และขอพรจาก นายชูชีพ พงษ์ไชย ผู้ว่าราชการจังหวัดเชียงราย และรองผู้ว่าราชการจังหวัดเชียงราย เพื่อความเป็นสิริมงคล ซึ่งเป็นธรรมเนียมปฏิบัติที่สืบทอดกันมาอย่างยาวนานและถือเป็นส่วนหนึ่งของปีใหม่เมืองเจียงฮาย



สวัสดิ์คะ... จดหมายข่าวฟิรุณเชียงรายฉบับนี้ เป็นฉบับที่ 227 ค่ะ ระยะเวลาสภาพอากาศที่ร้อนถึงร้อนจัดในตอนกลางวัน เกษตรกรควรหลีกเลี่ยงการทำงานกลางแจ้งบริเวณที่มีแดดจัดเป็นเวลานาน หากมีความจำเป็นควรสวมใส่เสื้อผ้าที่ระบายอากาศได้ดีและดื่มน้ำบ่อย ๆ เพื่อป้องกันร่างกายขาดน้ำ และอาจจะมีการพายุฝนฟ้าคะนอง ลมกระโชกแรง และลูกเห็บตกบางพื้นที่ เกษตรกรควรเตรียมการป้องกัน และระวังความเสียหายที่จะเกิดต่อผลผลิตทางการเกษตรและอันตรายต่อสัตว์เลี้ยงไว้ด้วย สำหรับเกษตรกรที่ต้องการปลูกพืชในช่วงฤดูฝนนี้ ควรเตรียมดินให้พร้อม เมื่อฝนตกสม่ำเสมอ และดินมีความชื้นเพียงพอจึงค่อยลงมือปลูกกันนะคะ

สำหรับจดหมายข่าวฉบับนี้ ยังคงคัดสรรข่าว เนื้อหาสาระความรู้ด้านการเกษตร และสหกรณ์ที่เป็นประโยชน์มาฝากทุกท่านเหมือนเช่นเคย...**เชิญติดตามได้ในเล่มคะ...**

การประชุมคณะทำงานขับเคลื่อนนโยบายที่ดินจังหวัดเชียงราย

สำนักงานสหกรณ์จังหวัดเชียงราย จัดประชุมคณะทำงานขับเคลื่อนนโยบายที่ดินจังหวัดเชียงราย ด้านการส่งเสริมพัฒนาอาชีพและการตลาด ครั้งที่ 2/2569 ณ ห้องประชุมวรพงษ์ศิริเกียรติ ชั้น 3 สำนักงานสหกรณ์จังหวัดเชียงราย ตำบลเวียง อำเภอเมืองเชียงราย จังหวัดเชียงราย เพื่อติดตามความคืบหน้าผลการดำเนินงานการส่งเสริมอาชีพให้แก่ราษฎรในเขตพื้นที่ คทช.จังหวัดเชียงราย ในเดือนตุลาคม 2568 ถึง เดือนมีนาคม 2569 รวมถึงการจัดทำแผนการส่งเสริมพัฒนาอาชีพและการตลาด ภายใต้โครงการตามแผนปฏิบัติการ ประจำปีงบประมาณ พ.ศ. 2571 จังหวัดเชียงราย (งบบุคลากรจังหวัดเชียงราย) โดยมี นายประสงค์ หล้าอ่อน รองผู้ว่าราชการจังหวัดเชียงราย เป็นประธานการประชุม



งานวันถ่ายทอดเทคโนโลยีเพื่อเริ่มต้นฤดูกาลผลิตใหม่ (Field Day) ประจำปีงบประมาณ พ.ศ. 2569

กรมส่งเสริมการเกษตร โดย สำนักงานส่งเสริมและพัฒนาการเกษตรที่ 6 จังหวัดเชียงใหม่ จัดงานวันถ่ายทอดเทคโนโลยีเพื่อเริ่มต้นฤดูกาลผลิตใหม่ (Field Day) ประจำปีงบประมาณ พ.ศ. 2569 ณ ศูนย์เรียนรู้การเพิ่มประสิทธิภาพการผลิตสินค้าเกษตร อำเภอแม่สรวย จังหวัดเชียงราย โดยมี นายสุริยะ คำปวง รองอธิบดีกรมส่งเสริมการเกษตร เป็นประธานในพิธีเปิด การจัดงานครั้งนี้มีวัตถุประสงค์เพื่อถ่ายทอดองค์ความรู้ เทคโนโลยี และนวัตกรรมด้านการเกษตร เพื่อสนับสนุนให้เกษตรกรสามารถเริ่มต้นฤดูกาลผลิตใหม่ได้อย่างมีประสิทธิภาพ ภายใต้แนวคิด “เริ่มต้นฤดูกาลใหม่ ขับเคลื่อนลำไยและกาแฟ สู่อานาคตที่ยั่งยืน” โดยมุ่งเน้นพืชเศรษฐกิจสำคัญของพื้นที่ ได้แก่ ลำไย และกาแฟ ในงานนี้ มีเกษตรกรเข้าร่วมกิจกรรม จำนวน 200 คน ภายในงานมีฐานเรียนรู้ นิทรรศการจากหน่วยงานในสังกัดกระทรวงเกษตรและสหกรณ์ การให้บริการคำปรึกษาด้านการเกษตร และการจำหน่ายสินค้าเกษตรคุณภาพจากเกษตรกรในพื้นที่อีกด้วย



การประชุมหารือการผลักดันการปลูกชาเมี่ยงเชียงรายให้เป็นระบบมรดกทางการเกษตรโลก

สำนักงานเกษตรและสหกรณ์จังหวัดเชียงราย ร่วมกับ มหาวิทยาลัยแม่ฟ้าหลวง จัดการประชุมหารือการผลักดันการปลูกชาเมี่ยงเชียงรายให้เป็นระบบมรดกทางการเกษตรโลก (Globally Important Agricultural Heritage Systems: GIAHS) ณ Stories Café ไร่พอสง่าแม่ละออ บ้านห้วยน้ำกั้น ตำบลแม่เจดีย์ อำเภอเวียงป่าเป้า จังหวัดเชียงราย เพื่อร่วมกันกำหนดแนวทางและรวบรวมข้อมูลศักยภาพของระบบการปลูกชาเมี่ยงในพื้นที่บ้านห้วยน้ำกั้น ซึ่งเป็นระบบเกษตรแบบดั้งเดิมที่มีความโดดเด่น ผสมผสานภูมิปัญญาท้องถิ่น ความหลากหลายทางชีวภาพ และวัฒนธรรมชุมชนที่สืบทอดมาอย่างยาวนาน เพื่อเตรียมความพร้อมในการผลักดันเข้าสู่การรับรองเป็นระบบมรดกทางการเกษตรโลก ตามหลักเกณฑ์ขององค์การอาหารและเกษตรแห่งสหประชาชาติ (FAO) ทั้งนี้ ได้มีการแลกเปลี่ยนความคิดเห็นร่วมกับหน่วยงานที่เกี่ยวข้อง ผู้นำชุมชน และเกษตรกรผู้ปลูกชาเมี่ยงในพื้นที่ เพื่อกำหนดจุดเด่น อัตลักษณ์ และแนวทางการพัฒนาเชิงพื้นที่ให้สอดคล้องกับเกณฑ์ GIAHS



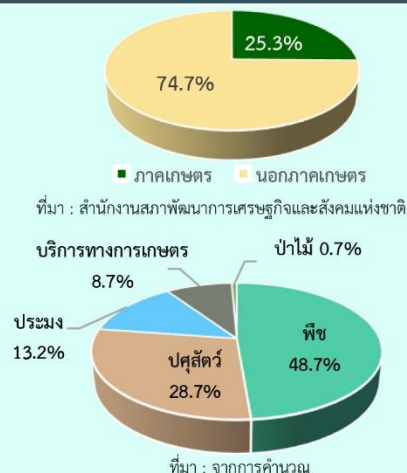
ภาวะเศรษฐกิจการเกษตร

ไตรมาส 1 ปี 2569 และแนวโน้ม ปี 2569 จังหวัดเชียงราย

ภาพรวมเศรษฐกิจจังหวัดเชียงราย

ผลิตภัณฑ์มวลรวมจังหวัด ณ ราคาประจำปี จังหวัดเชียงราย ปี 2567 มีมูลค่า 121,376 ล้านบาท ประกอบด้วยภาคเกษตร มูลค่า 30,069 ล้านบาท คิดเป็นสัดส่วนร้อยละ 24.8 และนอกภาคเกษตร มูลค่า 91,307 ล้านบาท คิดเป็นสัดส่วนร้อยละ 75.2

โครงสร้างการผลิตภาคเกษตรจังหวัดเชียงราย ไตรมาส 1 ปี 2569 ได้แก่ สาขาพืช มีสัดส่วนมากที่สุดร้อยละ 48.7 ของผลิตภัณฑ์มวลรวมภาคเกษตร หรือ GPP ภาคเกษตร รองลงมา คือ สาขาปศุสัตว์ สาขาประมง สาขาบริการทางการเกษตร และ สาขาป่าไม้ คิดเป็นร้อยละ 28.7 13.2 8.7 และ 0.7 ตามลำดับ



ภาวะเศรษฐกิจการเกษตร ไตรมาส 1 ปี 2569 หดตัวร้อยละ 1.9 เมื่อเทียบกับช่วงเดียวกันของปีที่ผ่านมา



เครื่องชี้ทางด้านเศรษฐกิจการเกษตร ไตรมาส 1 (มกราคม - มีนาคม) ปี 2569

รายการ	ภาคเกษตร			สาขาพืช			สาขาปศุสัตว์			สาขาประมง		
	Q1/68	Q1/69	%Δ	Q1/68	Q1/69	%Δ	Q1/68	Q1/69	%Δ	Q1/68	Q1/69	%Δ
ดัชนีผลผลิตสินค้าเกษตร	45.2	44.1	-2.4	30.0	29.1	-3.0	111.7	110.9	-0.7	64.8	66.9	3.2
ดัชนีราคาที่เกษตรกรขายได้	146.0	144.6	-1.0	161.1	160.5	-0.4	70.5	68.5	-2.8	163.0	160.3	-1.7
ดัชนีรายได้เกษตรกร	66.0	63.8	-3.4	48.3	46.7	-3.4	78.7	76.0	-3.5	105.6	107.2	1.5

ที่มา : จากการคำนวณ

ไตรมาส 1 (มกราคม - มีนาคม) ปี 2569 ดัชนีผลผลิตสินค้าเกษตรอยู่ที่ระดับ 44.1 ลดลงร้อยละ 2.4 เมื่อเทียบกับช่วงเดียวกันของปีที่ผ่านมา เนื่องจากผลผลิตสินค้าเกษตรที่สำคัญลดลง ได้แก่ มันสำปะหลัง กาแฟ สุกร ไช้ไก่ และการจับสัตว์น้ำตามแหล่งน้ำธรรมชาติ ส่วนดัชนีราคาที่เกษตรกรขายได้อยู่ที่ระดับ 144.6 ลดลงร้อยละ 1.0 เนื่องจากราคาสินค้าเกษตรสำคัญที่ลดลง ได้แก่ ยางพารา โคเนื้อ สุกร และปลานิล ส่งผลให้ดัชนีรายได้เกษตรกรอยู่ที่ระดับ 63.8 ลดลงร้อยละ 3.4

สถานการณ์การผลิตสินค้าเกษตรที่สำคัญ ไตรมาส 1 ปี 2569 จังหวัดเชียงราย

กาแฟ



-3.3%

ผลผลิตกาแฟไตรมาส 1 ปี 2569 มีปริมาณ 1,577 ตัน ลดลงจากช่วงเดียวกันของปีที่ผ่านมา ซึ่งมีผลผลิต 1,630 ตัน หรือลดลงร้อยละ 3.3 เนื่องจากช่วงการเก็บเกี่ยวในเดือนธันวาคมและกุมภาพันธ์มีฝนหลงฤดูในพื้นที่อำเภอแม่สรวย ซึ่งเป็นแหล่งผลิตที่สำคัญ ส่งผลให้ผลกาแฟที่สุกแล้วร่วงจากต้น เกษตรกรไม่สามารถเก็บเกี่ยวได้ทัน ประกอบกับต้นกาแฟได้รับความเสียหายจากแมลงศัตรูพืช เช่น แมลงหวี่ขาว และหนอนเจาะลำต้น นอกจากนี้ต้นกาแฟบางส่วนมีอายุมากแล้ว ขนาดของเมล็ดกาแฟจึงเล็กลง ส่งผลให้ปริมาณผลผลิตกาแฟในภาพรวมลดลง

มันสำปะหลัง



- 5.6%

ผลผลิตมันสำปะหลัง ไตรมาส 1 ปี 2569 มีปริมาณ 62,483 ตัน ลดลงจากช่วงเดียวกันของปีที่ผ่านมา ซึ่งมีผลผลิต 66,164 ตัน หรือลดลง ร้อยละ 5.6 เนื่องจากเกษตรกรลดเนื้อที่เพาะปลูก จากราคาปีที่ผ่านมาลดต่ำลงอย่างต่อเนื่อง และในช่วงเดือนกรกฎาคม 2568 พื้นที่ปลูกมันสำปะหลังได้รับความเสียหายจากอุทกภัย (พายุวิภา) ส่งผลให้ปริมาณผลผลิตมันสำปะหลังในภาพรวมลดลง

ยางพารา



+3.0%

ผลผลิตยางพารา ไตรมาส 1 ปี 2569 มีปริมาณ 15,578 ตัน เพิ่มขึ้นจากช่วงเดียวกันของปีที่ผ่านมา ซึ่งมีผลผลิต 15,124 ตัน หรือเพิ่มขึ้นร้อยละ 3.0 เนื่องจากสภาพอากาศเอื้ออำนวย ปริมาณน้ำฝนดี ประกอบกับต้นยางพาราอยู่ในช่วงอายุที่ให้ผลผลิตเพิ่มขึ้น และเนื้อที่กรีดยังได้เพิ่มขึ้นจากการขยายพื้นที่ปลูกใหม่ ส่งผลให้ปริมาณผลผลิตยางพาราในภาพรวมเพิ่มขึ้น

สุกร



-0.5%

ผลผลิตสุกร ไตรมาส 1 ปี 2569 มีปริมาณ 35,038 ตัว ลดลงจากช่วงเดียวกันของปีที่ผ่านมา ซึ่งมีปริมาณ 35,202 ตัว หรือลดลงร้อยละ 0.5 เนื่องจากต้นทุนการผลิตสูงขึ้น โดยเฉพาะค่าอาหาร ทำให้เกษตรกรรายย่อยเลิกเลี้ยง ส่งผลให้ปริมาณการผลิตสุกรในภาพรวมลดลง

โคเนื้อ



+1.6%

ผลผลิตโคเนื้อ ไตรมาส 1 ปี 2569 มีปริมาณ 2,222 ตัว เพิ่มขึ้นจากช่วงเดียวกันของปีที่ผ่านมา ซึ่งมีปริมาณ 2,188 ตัว หรือเพิ่มขึ้นร้อยละ 1.6 เนื่องจากมีการส่งเสริมให้มีเชิงเนื้อชุมชน เพื่อเพิ่มช่องทางจำหน่ายผลิตภัณฑ์เนื้อโคตามแหล่งชุมชนต่างๆ กระตุ้นการบริโภค ทำให้ผู้ประกอบการสามารถซื้อหาเนื้อโคได้สะดวก แทนการขายโคเนื้อทั้งตัวซึ่งมีราคาถูกลง ส่งผลให้ปริมาณการผลิตเนื้อโคในภาพรวมเพิ่มขึ้น

เพาะเลี้ยงสัตว์น้ำ



+4.9%

ผลผลิตประมงเพาะเลี้ยง ไตรมาส 1 ปี 2569 มีปริมาณ 3,600 ตัน เพิ่มขึ้นจากช่วงเดียวกันของปีที่ผ่านมา ซึ่งมีผลผลิต 3,432 ตัน หรือเพิ่มขึ้นร้อยละ 4.9 เนื่องจากเกษตรกรบางส่วนมีการอนุบาลลูกพันธุ์ปลาก่อนปล่อยลงบ่อเลี้ยง อัตราการรอดของลูกปลาและอัตราการเจริญเติบโตของปลาจึงสูงขึ้น ส่งผลให้ปริมาณผลผลิตในภาพรวมเพิ่มขึ้น

จับสัตว์น้ำตามแหล่งน้ำธรรมชาติ

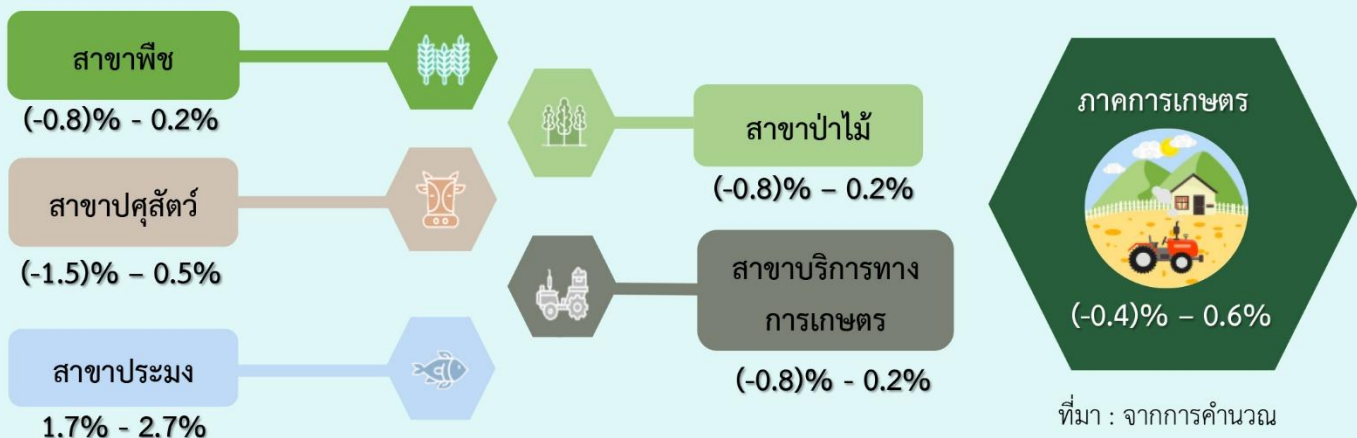


-0.5%

ผลผลิตประมงจากแหล่งน้ำธรรมชาติ ไตรมาส 1 ปี 2569 มีปริมาณ 128.6 ตัน ลดลงจากช่วงเดียวกันของปีที่ผ่านมา ซึ่งมีผลผลิต 129.2 ตัน หรือลดลงร้อยละ 0.5 เนื่องจากผลกระทบจากอุทกภัยติดต่อกันในปี 2567 และ 2568 ส่งผลให้ระบบนิเวศของแหล่งน้ำเปลี่ยนแปลง แหล่งวางไข่และเจริญเติบโตถูกทำลาย ส่งผลให้ปลาเล็กหายไป ปริมาณปลาที่เกษตรกรจับได้ในภาพรวมจึงลดลง

แนวโน้มภาวะเศรษฐกิจการเกษตร ปี 2569 จังหวัดเชียงราย

ภาวะเศรษฐกิจการเกษตร ปี 2569 คาดว่าจะอยู่ในช่วงร้อยละ (-0.4) – 0.6 เมื่อเทียบกับปีที่ผ่านมา



สินค้าหลักในการขับเคลื่อนเศรษฐกิจการเกษตร

สาขาพืช : ข้าวนาปี ข้าวนาปรัง ข้าวโพดเลี้ยงสัตว์
มันสำปะหลัง สับปะรดโรงงาน ยางพารา ลำไย ลิ้นจี่
และกาแฟ

สาขาปศุสัตว์ : โคเนื้อ สุกร และไข่ไก่

สาขาประมง : ประมงเพาะเลี้ยง และประมงจาก
แหล่งน้ำธรรมชาติ

ปัจจัยสนับสนุน

- ปริมาณน้ำในเขื่อนแม่สรวย เขื่อนดอยงู อ่างเก็บน้ำห้วยล้าน ณ ต้นปี 2569 อยู่ในเกณฑ์ดีและเพียงพอสำหรับการจัดสรรน้ำเพื่อการเพาะปลูกพืชฤดูแล้งและใช้อุปโภคบริโภค
- การดำเนินนโยบายของภาครัฐที่ส่งเสริมและสนับสนุนให้แก่เกษตรกร เช่น การบริหารจัดการน้ำทั้งระบบ โครงการส่งเสริมสินค้าเกษตรและบริการมูลค่าสูง โครงการ "ปุ๋ยธงเขียวพลัส" และมาตรการช่วยเหลือเยียวยาต่าง ๆ

ปัจจัยเสี่ยง

- การเปลี่ยนแปลงของสภาพภูมิอากาศ (Climate Change) ที่มีความแปรปรวนและรุนแรงมากขึ้น โดยเฉพาะปรากฏการณ์เอลนีโญในปี 2569 ที่มีแนวโน้มทวีความรุนแรงเป็น "ซูเปอร์เอลนีโญ" ส่งผลให้ฝนน้อยกว่าปกติ อุณหภูมิสูงกว่าค่าเฉลี่ย และเสี่ยงวิกฤตขาดแคลนน้ำ
- การเกิดโรคระบาดในพืช
- ความขัดแย้งในตะวันออกกลาง และวิกฤตการณ์ด้านพลังงาน ส่งผลให้ต้นทุนการผลิตสูงขึ้น โดยเฉพาะปัจจัยการผลิต ได้แก่ ปุ๋ยเคมี และน้ำมันเชื้อเพลิง
- การปนเปื้อนสารพิษในแม่น้ำกก และแม่น้ำสาย

ข้อเสนอแนะ

ภาครัฐ

- สร้างความตระหนักรู้การเตรียมความพร้อมรับมือต่อความแปรปรวนของสภาพภูมิอากาศและภัยพิบัติ รวมถึงส่งเสริมให้เกษตรกรวางแผนการผลิตและบริหารจัดการน้ำอย่างมีประสิทธิภาพ
- ส่งเสริมการใช้ท่อนพินธุ์มันสำปะหลังที่สะอาด มีคุณภาพ ด้านทานโรค และทนแล้ง
- ส่งเสริมการใช้ปุ๋ยเคมีร่วมกับปุ๋ยอินทรีย์ เพื่อรับมือกับการขาดแคลนปุ๋ยเคมีในฤดูกาลทำนาปี
- ส่งเสริมการตรวจประเมินคุณภาพดินแก่เกษตรกร เพื่อลดปริมาณการใช้ปุ๋ยเกินจำเป็น
- ตรวจวิเคราะห์การปนเปื้อนสารพิษในแหล่งน้ำและผิวดิน ที่อาจส่งผลกระทบต่อเกษตรกรอย่างต่อเนื่อง

เกษตรกร

- ควรติดตามข้อมูลข่าวสาร ศึกษาข้อมูลสภาพอากาศ ปริมาณฝน เพื่อวางแผนการผลิตให้เหมาะสม และเตรียมพร้อมรับมือกับภัยพิบัติที่อาจส่งผลกระทบต่อผลผลิต
- ควรตระหนักถึงการใช้น้ำอย่างประหยัดและคุ้มค่า มีคุณภาพ และด้านทานโรค (เช่น ใบต่าง) ตามคำแนะนำของกรมส่งเสริมการเกษตร
- ควรให้ความสำคัญกับการบริหารต้นทุนปัจจัยการผลิตมากขึ้น โดยเฉพาะการใช้ปุ๋ยอย่างมีประสิทธิภาพ ผ่านแนวทางอย่าง "ปุ๋ยสั่งตัด" หรือการผสมปุ๋ยให้เหมาะสมกับความต้องการของดินในแต่ละพื้นที่ รวมถึงการใช้ปุ๋ยอินทรีย์หรือวัสดุปรับปรุงดินร่วมกับปุ๋ยเคมี เพื่อลดการพึ่งพาปัจจัยนำเข้าและฟื้นฟูความอุดมสมบูรณ์ของดินในระยะยาว

ฝนทิ้งช่วง...สภาวะแห้งแล้ง...เพี้ยะวัง



เพี้ยะไฟข้าว ศัตรูข้าวระยะกล้า

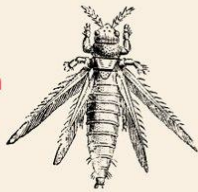


จากปรากฏการณ์ ENSO ที่จะส่งผลให้เกิดภาวะเอลนีโญ โดยเฉพาะในภูมิภาคเอเชียตะวันออกเฉียงใต้ ซึ่งส่งผลให้มีฝนลดลง และก่อให้เกิดความแห้งแล้ง และจากการคาดการณ์ของกรมอุตุนิยมวิทยา ในช่วงเดือนพฤษภาคม ถึง เดือนมิถุนายน 2569 ปริมาณฝนรวมบริเวณประเทศไทยส่วนใหญ่จะต่ำกว่าค่าปกติประมาณร้อยละ 20 ซึ่งเป็นช่วงที่เกษตรกรส่วนใหญ่ของประเทศไทยจะเริ่มต้นฤดูการผลิตข้าว และเป็นช่วงที่ข้าวอยู่ในระยะกล้า หากขาดน้ำ อาจเกิดการระบาดของเพลี้ยไฟข้าวได้



รูปร่างลักษณะ

- เป็นแมลงขนาดเล็กจำพวกปากดูด
- ลำตัวยาวประมาณ 1- 2 มิลลิเมตร
- มีทั้งชนิดมีปีกและไม่มีปีก
- ตัวอ่อนสีเหลืองอ่อน ตัวเต็มวัยสีดำ ตัวเต็มวัยวางไข่ในเนื้อเยื่อของใบข้าว
- ระยะเวลาตั้งแต่ตัวอ่อน ถึงตัวเต็มวัยนานประมาณ 15 วัน



ลักษณะการทำลาย

- เพลี้ยไฟทั้งตัวอ่อน และตัวเต็มวัยอาศัยอยู่ตามซอกใบ
- ทำลายข้าวโดยการดูดกินน้ำเลี้ยงจากใบข้าวที่ยังอ่อน
- เมื่อใบต้นข้าวโตขึ้น ใบที่ถูกทำลายปลายใบจะเหี่ยว ขอบใบจะม้วนเข้าหากกลางใบ และอาศัยอยู่ในใบที่ม้วน



ลักษณะข้าวที่ถูกเพลี้ยไฟทำลาย



การป้องกันกำจัด

- หมั่นสำรวจแปลงข้าวของตนเองอย่างสม่ำเสมอ อย่างน้อย สัปดาห์ละ 1 ครั้ง
- ดูแลแปลงข้าวระยะกล้า หรือหลังหว่าน 7 วัน อย่าให้ขาดน้ำ
- เลื่อนช่วงเริ่มต้นการผลิตข้าวออกไปก่อน หากไม่มีน้ำในการผลิตข้าว
- เมื่อข้าวอายุ 6 - 7 วัน แล้วสำรวจพบเพลี้ยไฟตัวเต็มวัย 1 - 3 ตัวต่อต้น ควรปล่อยน้ำท่วมยอดข้าว ประมาณ 1 - 2 วัน และเมื่อข้าวอายุ 10 วัน ให้หว่านปุ๋ยยูเรียอัตรา 10 กิโลกรัมต่อไร่ เพื่อเร่งการเจริญเติบโตของต้นข้าว
- หากสำรวจพบอาการข้าวปลายใบเหี่ยวและขอบใบม้วนเข้ากลางใบมากกว่า 20% หรือพบตัวเต็มวัยของเพลี้ยไฟ 1 - 3 ตัวต่อต้น ในระยะหลังหว่านข้าว ให้พ่นสารไดโนทีฟูแรน 10% SL หรือคาร์บาริล 85% WP อัตราการใช้ตามคำแนะนำในฉลาก

แหล่งข้อมูล : กรมการข้าว กรมอุตุนิยมวิทยา ภาพ : กรมการข้าว, ศูนย์เมล็ดพันธุ์ข้าวนครสวรรค์

เรียบเรียง : กลุ่มส่งเสริมการมีส่วนร่วมของชุมชนด้านอารักขาพืชและดินปุ๋ย กองส่งเสริมการอารักขาพืชและจัดการดินปุ๋ย กรมส่งเสริมการเกษตร

