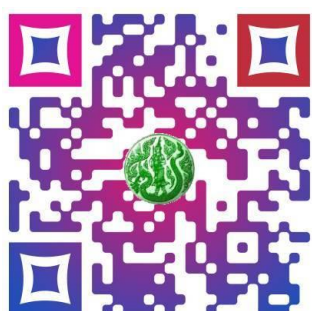




รายงานสถานการณ์น้ำ และสถานการณ์สินค้าเกษตรที่สำคัญ  
ของจังหวัดชลบุรี  
รวบรวมโดย  
โครงการชลประทานชลบุรี สำนักงานเศรษฐกิจการเกษตรที่ 6  
สำนักงานเกษตรและสหกรณ์จังหวัดชลบุรี



[www.moac-info.net/Chonburi/ข่าวน้ำรู้](http://www.moac-info.net/Chonburi/ข่าวน้ำรู้)



[www.opsmoac.go.th/Chonburi-home/เอกสารดาวนโหลด](http://www.opsmoac.go.th/Chonburi-home/เอกสารดาวนโหลด)

## รายงานสถานการณ์น้ำ จังหวัดชลบุรี

ข้อมูล ณ วันที่.....๑๘.....เดือน...เมษายน.....พ.ศ...๒๕๖๑....

### ๑. สภาพทั่วไปของจังหวัดชลบุรี

จังหวัดชลบุรีมีการผสมผสานกันมากถึง ๕ แบบ ทั้งที่ราบลูกคลื่นและเนินเขา ที่ราบชายฝั่งทะเล ที่ราบลุ่มแม่น้ำบางปะกง พื้นที่สูงชันและภูเขา รวมถึงเกาะน้อยใหญ่อีกมากมาย ที่ราบลูกคลื่นและเนินเขา ของชลบุรี พบได้ทางด้านตะวันออกของจังหวัด ในเขตอำเภอบ้านบึง พนัสนิคม หนองใหญ่ ศรีราชา บางละมุง สัตหีบ และบ่อทอง พื้นที่นี้มีลักษณะสูงๆ ต่ำๆ คล้ายลูกกระพรวน ปัจจุบันพื้นที่ส่วนใหญ่ถูกใช้ไปในการปลูกมันสำปะหลัง สำหรับ ที่ราบชายฝั่งทะเล นั้นพบตั้งแต่ปากแม่น้ำบางปะกง ถึงอำเภอสัตหีบ เป็นที่ราบแคบๆชายฝั่งทะเล มีภูเขาลูกเล็กๆ สลับเป็นบางตอน ถัดมาคือ พื้นที่ราบลุ่มแม่น้ำบางปะกง มีลำน้ำคลองหลวงยาว ๑๓๐ กิโลเมตร ต้นน้ำอยู่ที่อำเภอบ่อทองและอำเภอบ้านบึง ผ่านพนัสนิคม ไปบรรจบเป็นคลองพานทองไหลลงสู่มแม่น้ำบางปะกง โดยดินตะกอนอันอุดมสมบูรณ์จากการพัดพาของแม่น้ำบางปะกงนี้เอง ได้ก่อให้เกิดที่ราบลุ่มเหมาะสมต่อการเกษตรกรรม ส่วน พื้นที่สูงชันและภูเขา นั้น อยู่ตอนกลางและด้านตะวันออกของจังหวัด ตั้งแต่อำเภอเมืองฯ บ้านบึง ศรีราชา หนองใหญ่ และบ่อทอง ที่อำเภอศรีราชานั้นเป็นต้นน้ำของอ่างเก็บน้ำบางพระ แหล่งน้ำอุปโภคบริโภคหลักแห่งหนึ่งของชลบุรีจังหวัดชลบุรี ลักษณะภูมิอากาศจังหวัดชลบุรีมีลักษณะอากาศแบบมรสุมเขตร้อน (Tropical Climate) โดยได้รับอิทธิพลจากทั้งลมมรสุมตะวันออกเฉียงใต้ ในช่วงเดือนสิงหาคม-ตุลาคม และได้รับอิทธิพลจากลมมรสุมตะวันออกเฉียงเหนือระหว่างเดือนพฤศจิกายน-กุมภาพันธ์ ส่งผลให้จังหวัดชลบุรีมีฤดูกาลแตกต่างกันอย่างชัดเจน ๓ ฤดู ได้แก่

ฤดูร้อน เดือนมีนาคม-เดือนพฤษภาคม อากาศค่อนข้างอบอ้าว แต่ไม่ถึงกับร้อนจัด

ฤดูฝน เดือนสิงหาคม-เดือนตุลาคม มีฝนตกกระจายทั่วไป โดยมักตกหนักในเขตป่าและภูเขา

ฤดูหนาว เดือนพฤศจิกายน-เดือนกุมภาพันธ์ อากาศไม่หนาวจัด ทว่าเย็นสบาย ท้องฟ้าสดใส ปลอดโปร่ง และมีแดดตลอดวัน นับเป็นช่วงเวลาซึ่งชายหาดจะคึกคักไปด้วยนักท่องเที่ยว ส่วนภาคเกษตรในฤดูนี้เป็นเวลาที่ค่อนข้างแล้ง เพราะฝนทิ้งช่วงหลายเดือน

แบ่งเขตการปกครองออกเป็น ๑๑ อำเภอ ๙๒ ตำบล ๖๘๗ หมู่บ้าน อำเภอทั้ง ๑๑ ของจังหวัดชลบุรี ได้แก่ อำเภอเมืองชลบุรี อำเภอพนัสนิคม อำเภอพานทอง อำเภอบ้านบึง อำเภอศรีราชา อำเภอเกาะจันทร์ อำเภอบ่อทอง อำเภอหนองใหญ่ อำเภอบางละมุง อำเภอสัตหีบ และอำเภอเกาะสีชังการปกครองส่วนท้องถิ่นประกอบด้วย องค์การบริหารส่วนจังหวัด เทศบาลนคร ๒ แห่ง ได้แก่ เทศบาลนครแหลมฉบัง และเทศบาลนครเจ้าพระยาสุรศักดิ์ เทศบาลเมือง ๑๐ แห่ง เทศบาลตำบล ๓๕ แห่ง องค์การบริหารส่วนตำบล ๕๐ แห่ง และมีรูปแบบการปกครองพิเศษ ๑ แห่ง คือ เมืองพัทยา แยกจากการปกครองของอำเภอบางละมุง เนื่องจากเป็นเมืองท่องเที่ยวระดับนานาชาติ ซึ่งมีการเจริญเติบโตอย่างรวดเร็ว

## ๒. สภาพทั่วไปด้านการเกษตร

ด้านการเกษตรในเขตชลประทานชลบุรี

| อำเภอ               | เขต<br>เพาะปลูก | แผนการเพาะปลูกพืชฤดูแล้ง (ไร่) |        |        |       | ผลการเพาะปลูกพืชฤดูแล้ง (ไร่) |        |        |       |
|---------------------|-----------------|--------------------------------|--------|--------|-------|-------------------------------|--------|--------|-------|
|                     |                 | ข้าว                           | พืชไร่ | พืชผัก | รวม   | ข้าว                          | พืชไร่ | พืชผัก | รวม   |
| ๑. อำเภอเกาะจันทร์  | ในเขต ชป.       | -                              | -      | -      | -     | -                             | -      | -      | -     |
|                     | นอกเขต ชป.      | -                              | -      | -      | -     | -                             | -      | -      | -     |
| ๒. อำเภอบ่อทอง      | ในเขต ชป.       | -                              | -      | -      | -     | -                             | -      | -      | -     |
|                     | นอกเขต ชป.      | -                              | -      | -      | -     | -                             | -      | -      | -     |
| ๓. อำเภอบางละมุง    | ในเขต ชป.       | -                              | -      | -      | -     | -                             | -      | -      | -     |
|                     | นอกเขต ชป.      | -                              | -      | -      | -     | -                             | -      | -      | -     |
| ๔. อำเภอบ้านบึง     | ในเขต ชป.       | -                              | ๘๗๐    | -      | ๘๗๐   | -                             | ๗๓๐    | -      | ๗๓๐   |
|                     | นอกเขต ชป.      | -                              | -      | -      | -     | -                             | -      | -      | -     |
| ๕. อำเภอพนัสนิคม    | ในเขต ชป.       | -                              | -      | -      | -     | -                             | -      | -      | -     |
|                     | นอกเขต ชป.      | -                              | -      | -      | -     | -                             | -      | -      | -     |
| ๖. อำเภอพานทอง      | ในเขต ชป.       | -                              | -      | -      | -     | -                             | -      | -      | -     |
|                     | นอกเขต ชป.      | -                              | -      | -      | -     | -                             | -      | -      | -     |
| ๗. อำเภอเมืองชลบุรี | ในเขต ชป.       | -                              | -      | -      | -     | -                             | -      | -      | -     |
|                     | นอกเขต ชป.      | -                              | -      | -      | -     | -                             | -      | -      | -     |
| ๘. อำเภอศรีราชา     | ในเขต ชป.       | ๑,๐๐๐                          | ๔๐๐    | ๗๐     | ๑,๔๗๐ | ๙๙๘                           | ๓๔๐    | ๖๕     | ๑,๔๐๓ |
|                     | นอกเขต ชป.      | -                              | -      | -      | -     | -                             | -      | -      | -     |
| ๙. อำเภอสัตหีบ      | ในเขต ชป.       | -                              | -      | -      | -     | -                             | -      | -      | -     |
|                     | นอกเขต ชป.      | -                              | -      | -      | -     | -                             | -      | -      | -     |
| ๑๐. อำเภอหนองใหญ่   | ในเขต ชป.       | -                              | -      | -      | -     | -                             | -      | -      | -     |
|                     | นอกเขต ชป.      | -                              | -      | -      | -     | -                             | -      | -      | -     |
| รวม                 |                 | ๑,๐๐๐                          | ๑,๒๗๐  | ๗๐     | ๒,๓๔๐ | ๙๙๘                           | ๑,๐๗๐  | ๖๕     | ๒,๑๓๓ |



## ๔. อ่างเก็บน้ำที่สำคัญของจังหวัด

### ๔.๑ อ่างเก็บน้ำบางพระ



#### ลักษณะอ่างเก็บน้ำบางพระ

ระดับน้ำสูงสุด.....๓๐.๖๐...ม.รทก.

ปริมาตรน้ำที่ระดับสูงสุด ๑๒๗.๐๐ ล้าน ม.<sup>๓</sup>

ระดับเก็บกักปกติ ๓๐.๐๐ ม.รทก.

ปริมาตรน้ำที่ระดับเก็บกักปกติ.....๑๑๗.๐๐ ล้าน ม.<sup>๓</sup>

ระดับน้ำต่ำสุด.....๒๐.๐๐ ม.รทก.

ปริมาตรน้ำที่ระดับต่ำสุด ๑๒.๐๖ ล้าน ม.<sup>๓</sup>

ปริมาตรน้ำใช้การได้ ๙๕.๐๐ ล้าน ม.<sup>๓</sup>

### ๔.๒ อ่างเก็บน้ำหนองค้อ



#### ลักษณะอ่างเก็บน้ำหนองค้อ

ระดับน้ำสูงสุด.....๖๖.๕ ม.(รทก.)

ปริมาตรน้ำที่ระดับสูงสุด ๒๓.๔ ล้าน ลบ.ม.

ระดับน้ำเก็บกักปกติ.....๖๕.๖๐ ม.(รทก.)

ปริมาตรน้ำที่ระดับเก็บกักปกติ ๒๑.๔๐ ล้าน ลบ.ม.

ระดับน้ำต่ำสุด.....๕๗.๕๐ ม.(รทก.)

ปริมาตรน้ำที่ระดับต่ำสุด ๑.๐๐ ล้าน ลบ.ม.

ปริมาตรน้ำใช้การได้ ๒๐.๔๐ ล้าน ลบ.ม.

ระดับสันฝาย.....๖๕.๖๐ ม.(รทก.)

อัตราการระบายน้ำสูงสุด.....๗๕.๐๐ ลบ.ม./วินาที

### ๔.๓ อ่างเก็บน้ำมาบประชัน



#### ลักษณะอ่างเก็บน้ำ

- ระดับน้ำสูงสุด.....๔๕.๗๐ ม. (รทก.)
- ปริมาณน้ำที่ระดับสูงสุด..๑๗.๒๐ ล้าน ลบ.ม.
- ระดับน้ำเก็บกักปกติ ..๔๕.๕๐ ม.(รทก.)
- ปริมาณน้ำที่ระดับเก็บกักปกติ ๑๖.๖๐ ล้าน ลบ.ม.
- ระดับน้ำต่ำสุด ..๓๖.๐๐ ม.(รทก.)
- ปริมาณน้ำที่ระดับต่ำสุด..๐.๗๖ ล้าน ลบ.ม.
- ปริมาณน้ำใช้การได้ ๑๕.๘๔ ล้าน ลบ.ม.

### ๔.๔ อ่างเก็บน้ำชากนอก



#### ลักษณะอ่างเก็บน้ำชากนอก

- ระดับน้ำสูงสุด.....๒๓.๖๐ ม. (รทก.)
- ปริมาณน้ำที่ระดับสูงสุด...๗.๙๐ ล้าน ลบ.ม.
- ระดับน้ำเก็บกักปกติ ..๒๓.๐๐ ม.(รทก.)
- ปริมาณน้ำที่ระดับเก็บกักปกติ ๗.๐๓ ล้าน ลบ.ม.
- ระดับน้ำต่ำสุด ๑๕.๖๐ ม.(รทก.)
- ปริมาณน้ำที่ระดับต่ำสุด..๐.๔๐ ล้าน ลบ.ม.
- ปริมาณน้ำใช้การได้ ๕.๒๐ ล้าน ลบ.ม.

#### ๔.๕ อ่างเก็บน้ำหนองกลางดง



##### ลักษณะอ่างเก็บน้ำ

- ระดับน้ำสูงสุด...๖๒.๐๐ ม.(รทก.)
- ปริมาณน้ำที่ระดับสูงสุด...๘.๖๒ ล้าน ลบ.ม.
- ระดับน้ำเก็บกักปกติ...๖๑.๒๐ ม.(รทก.)
- ปริมาณน้ำที่ระดับเก็บกักปกติ...๗.๖๕ ล้าน ลบ.ม.
- ระดับน้ำต่ำสุด...๕๑.๐๐ ม.(รทก.)
- ปริมาณน้ำที่ระดับต่ำสุด...๐.๒๘ ล้าน ลบ.ม.
- ปริมาณน้ำใช้การได้...๗.๓๗ ล้าน ลบ.ม.
- ระดับสันฝาย...๖๑.๒๐ ล้าน ลบ.ม.
- อัตราการระบายน้ำสูงสุด...๑.๘๐ ล้าน ลบ.ม.

#### ๔.๖ อ่างเก็บน้ำห้วยสะพาน



##### ลักษณะอ่างเก็บน้ำห้วยสะพาน

- ระดับน้ำสูงสุด ๗๔.๙๔ ม.(รทก.)
- ปริมาณน้ำที่ระดับสูงสุด ๔.๘๕ ล้าน ลบ.ม.
- ระดับน้ำเก็บกักปกติ ๗๔.๐๐ ม.(รทก.)
- ปริมาณน้ำที่ระดับเก็บกักปกติ ๓.๘๔ ล้าน ลบ.ม.
- ระดับน้ำต่ำสุด ๖๗.๐๐ ม.(รทก.)
- ปริมาณน้ำที่ระดับต่ำสุด ๐.๓๐ ล้าน ลบ.ม.
- อัตราการระบายน้ำสูงสุด ๑.๙๓ ล้าน ลบ.ม.

#### ๔.๗ อ่างเก็บน้ำห้วยขุนจิต



##### ลักษณะอ่างเก็บน้ำห้วยขุนจิต

ระดับน้ำสูงสุด...๖๕.๘๘...ม. (รทก.)

ปริมาตรน้ำที่ระดับสูงสุด...๕.๗๕...ล้าน ลบ.ม.

ระดับน้ำเก็บกักปกติ...๖๕.๐๐...ม.(รทก.)

ปริมาตรน้ำที่ระดับเก็บกักปกติ...๔.๘๐...ล้าน ลบ.ม.

ระดับน้ำต่ำสุด...๕๗.๐๐...ม.(รทก.)

ปริมาตรน้ำที่ระดับต่ำสุด...๐.๒๕...ล้าน ลบ.ม.

#### ๔.๘ อ่างเก็บน้ำบ้านบึง



##### ลักษณะอ่างเก็บน้ำบ้านบึง

ระดับน้ำสูงสุด...๗๑.๗๕...ม. (รทก.)

ปริมาตรน้ำที่ระดับสูงสุด...๑๒.๗๘...ล้าน ลบ.ม.

ระดับน้ำเก็บกักปกติ...๗๐.๘๐...ม.(รทก.)

ปริมาตรน้ำที่ระดับเก็บกักปกติ...๑๐.๙๘...ล้าน ลบ.ม.

ระดับน้ำต่ำสุด...๗๕.๕๐...ม.(รทก.)

ปริมาตรน้ำที่ระดับต่ำสุด...๒.๘๒...ล้าน ลบ.ม.

#### ๔.๙ อ่างเก็บน้ำคลองหลวงรัชชโลทร



#### ลักษณะอ่างเก็บน้ำคลองหลวงรัชชโลทร

ระดับน้ำสูงสุด  $\pm ๓๗.๑๖$  ม. (รทก.)

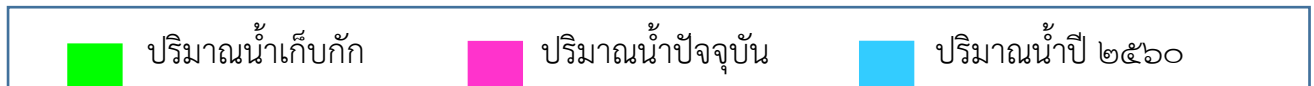
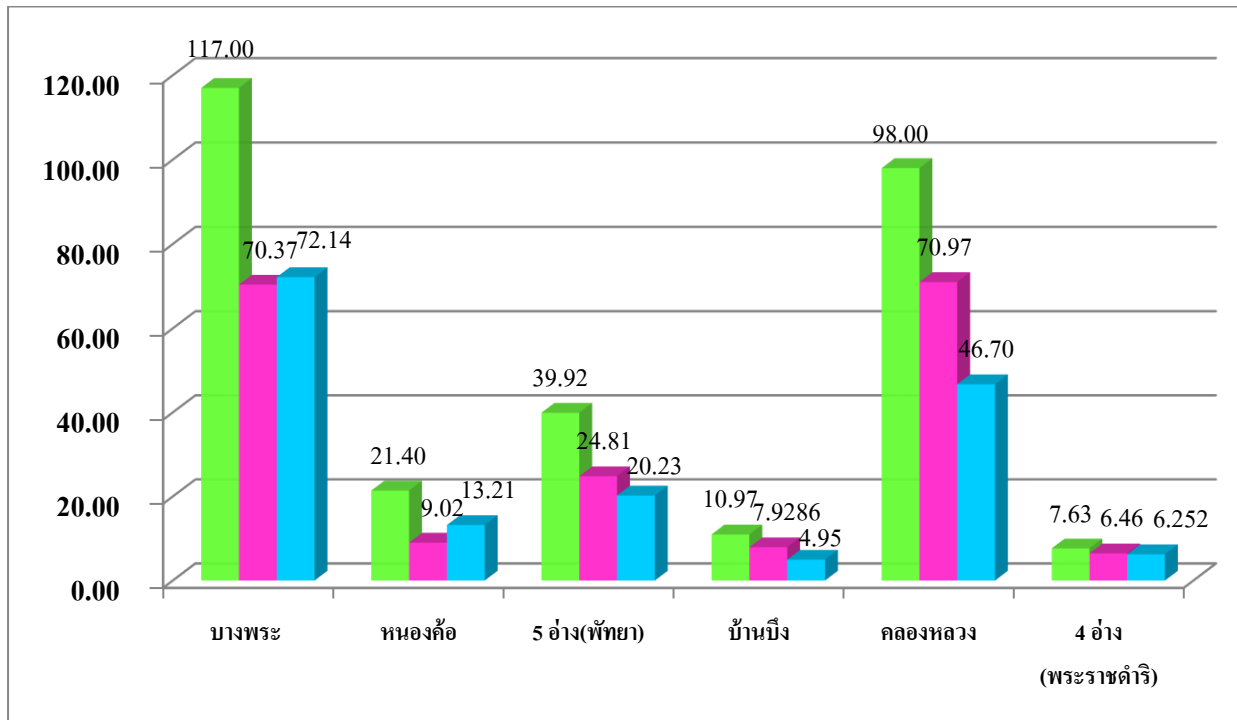
ระดับน้ำเก็บกักปกติ  $\pm ๓๕.๕๐$  ม. (รทก.)

ปริมาตรน้ำที่ระดับเก็บกักปกติ  $๙๘.๐๐$  ล้าน ลบ.ม.

ระดับน้ำต่ำสุด  $\pm ๒๙.๐๐$  ม. (รทก.)

๖. ปริมาณน้ำของจังหวัดเปรียบเทียบกับปีก่อน

วันที่ ๑๘ เมษายน ๒๕๖๑



๗. วิเคราะห์ปริมาณน้ำในจังหวัด และ ๘. แนวโน้มสถานการณ์ใช้น้ำ

๑. อ่างเก็บน้ำบางพระ ต.บางพระ อ.ศรีราชา จ.ชลบุรี

๑.๑ หน่วยงานที่ใช้น้ำ

- การประปาส่วนภูมิภาค สาขาชลบุรี
- การไฟฟ้าฝ่ายผลิตแห่งประเทศไทย (การไฟฟ้าบางปะกง)
- บริษัท ไทยออยล์ จำกัด

๑.๒ พื้นที่บริการน้ำประปา

- อำเภอเมือง

๑.๓ การบริหารจัดการน้ำ

| รายการ                                                                                                                  | ปริมาณน้ำ    | หน่วย             |
|-------------------------------------------------------------------------------------------------------------------------|--------------|-------------------|
| <b>แผนการบริหารจัดการน้ำ ใช้น้ำตั้งแต่วันที่ ๑๘ เม.ย. – ๓๐ มิ.ย. ( ๗๔ วัน )</b>                                         |              | ๒๒๔               |
| <b>๑. ปริมาณน้ำต้นทุน</b>                                                                                               |              |                   |
| ๑.๑ ปริมาณน้ำใช้การปัจจุบัน ( วันที่ ๑๘ เม.ย. ๒๕๖๑ )                                                                    | ๕๘.๓๑        | ล้าน ลบ.ม.        |
| ๑.๒ ปริมาณน้ำไหลลงอ่างฯ ( คิดปี ๒๕๔๗ มีปริมาณน้ำไหลลงอ่างต่ำที่สุด )<br>ตั้งแต่วันที่ ๑๘ เม.ย. – ๓๐ มิ.ย. ๖๑ ( ๗๔ วัน ) | ๘.๐๙         | ล้าน ลบ.ม.        |
| <b>รวมปริมาณน้ำต้นทุน</b>                                                                                               | <b>๖๖.๔๐</b> | <b>ล้าน ลบ.ม.</b> |
| <b>๒. ปริมาณการใช้น้ำ ตั้งแต่วันที่ ๑๘ เม.ย. – ๓๐ มิ.ย. ๖๑ ( ๗๔ วัน )</b>                                               |              |                   |
| ๒.๑ การประปาส่วนภูมิภาค สาขาชลบุรี ๒๐๐,๐๐๐ ลบ.ม./วัน                                                                    | ๑๔.๘๐        | ล้าน ลบ.ม.        |
| ๒.๒ การไฟฟ้าฝ่ายผลิตแห่งประเทศไทย(การไฟฟ้าบางปะกง)๓,๐๐๐ ลบ.ม./วัน                                                       | ๐.๒๒         | ล้าน ลบ.ม.        |
| ๒.๓ บริษัท ไทยออยล์ จำกัด ๑๐,๐๐๐ ลบ.ม./วัน                                                                              | ๐.๗๔         | ล้าน ลบ.ม.        |
| ๒.๔ อัตราการระเหย ๔๗,๐๐๐ ลบ.ม./วัน                                                                                      | ๓.๔๘         | ล้าน ลบ.ม.        |
| <b>รวมปริมาณการใช้น้ำ</b>                                                                                               | <b>๑๙.๒๔</b> | <b>ล้าน ลบ.ม.</b> |
| <b>๓. เหลือปริมาณน้ำใช้ตั้งแต่ วันที่ ๑ กรกฎาคม ๒๕๖๑ เป็นต้นไป</b>                                                      | <b>๔๗.๑๖</b> | <b>ล้าน ลบ.ม.</b> |

**หมายเหตุ** ปัจจุบันส่งน้ำให้ประปาพัทยาผ่านอ่างเก็บน้ำหนองกลางดงเพื่อกระจายสู่ อ่างฯซากนอก , อ่างฯห้วยขุนจิต , อ่างฯห้วยสะพาน และ อ่างฯมาบประชัน

## ๒. อ่างเก็บน้ำหนองค้อ ต.หนองขาม อ.ศรีราชา จ.ชลบุรี

### ๒.๑ หน่วยงานที่ใช้น้ำ

- การประปาส่วนภูมิภาค สาขาศรีราชา
- บริษัท จัดการและพัฒนาทรัพยากรน้ำภาคตะวันออก จำกัด (มหาชน)
- อบต.หนองขาม
- บริษัท ศรีราชาฟาร์มจระเข้ จำกัด

### ๒.๒ พื้นที่บริการน้ำประปา

- อำเภอศรีราชา

### ๒.๓ การบริหารจัดการน้ำ

| รายการ                                                                                                                  | ปริมาณน้ำ    | หน่วย             |
|-------------------------------------------------------------------------------------------------------------------------|--------------|-------------------|
| <b>แผนการบริหารจัดการน้ำ ใช้น้ำตั้งแต่วันที่ ๑๘ เม.ย. – ๓๐ มิ.ย. ( ๗๔ วัน )</b>                                         |              |                   |
| <b>๑. ปริมาณน้ำต้นทุน</b>                                                                                               |              |                   |
| ๑.๑ ปริมาณน้ำใช้การปัจจุบัน ( วันที่ ๑๘ เม.ย. ๒๕๖๑ )                                                                    | ๘.๐๒         | ล้าน ลบ.ม.        |
| ๑.๒ ปริมาณน้ำไหลลงอ่างฯ ( คิดปี ๒๕๔๗ มีปริมาณน้ำไหลลงอ่างต่ำที่สุด )<br>ตั้งแต่วันที่ ๑๘ เม.ย. – ๓๐ มิ.ย. ๖๑ ( ๗๔ วัน ) | ๔.๙๓         | ล้าน ลบ.ม.        |
| <b>รวมปริมาณน้ำต้นทุน</b>                                                                                               | <b>๑๒.๙๕</b> | <b>ล้าน ลบ.ม.</b> |
| <b>๒. ปริมาณการใช้น้ำ ๑๘ เม.ย. – ๓๐ มิ.ย. ๖๑ ( ๗๔ วัน )</b>                                                             |              |                   |
| ๒.๑ การประปาส่วนภูมิภาค สาขาศรีราชา ๒๕,๐๐๐ ลบ.ม./วัน<br>( ปัจจุบันใช้น้ำจากบริษัท จัดการและพัฒนาทรัพยากรน้ำฯ )          | ๑.๘๕         | ล้าน ลบ.ม.        |
| ๒.๒ บริษัท จัดการและพัฒนาทรัพยากรน้ำภาคตะวันออก จำกัด(มหาชน )<br>๑๕,๐๐๐ ลบ.ม./วัน                                       | ๑.๑๑         | ล้าน ลบ.ม.        |
| ๒.๓ อบต.หนองขาม ๓๐๐ ลบ.ม./วัน                                                                                           | ๐.๐๒         | ล้าน ลบ.ม.        |
| ๒.๔ บริษัท ศรีราชาฟาร์มจระเข้ จำกัด ๗๐๐ ลบ.ม./วัน                                                                       | ๐.๐๕         | ล้าน ลบ.ม.        |
| ๒.๕ อัตรการระเหย ๑๐,๐๐๐ ลบ.ม./วัน                                                                                       | ๐.๗๔         | ล้าน ลบ.ม.        |
| <b>รวมปริมาณการใช้น้ำ</b>                                                                                               | <b>๓.๗๗</b>  | <b>ล้าน ลบ.ม.</b> |
| <b>๓. เหลือปริมาณน้ำใช้ตั้งแต่ วันที่ ๑ กรกฎาคม ๒๕๖๑ เป็นต้นไป</b>                                                      | <b>๙.๑๘</b>  | <b>ล้าน ลบ.ม.</b> |

หมายเหตุ การประปาส่วนภูมิภาค สาขาศรีราชา ๒๕,๐๐๐ ลบ.ม./วัน เริ่มใช้น้ำเดือนมีนาคม – เม.ย ๒๕๖๐

๓. อ่างเก็บน้ำ ๕ อ่าง ได้แก่ อ่างฯชากนอก , อ่างฯหนองกลางดง , อ่างฯห้วยขุนจิต , อ่างฯห้วยสะพาน และ อ่างฯมาบประชัน

๓.๑ หน่วยงานที่ใช้น้ำ การประปาส่วนภูมิภาค สาขาพัทธยา

๓.๒ พื้นที่บริการน้ำประปา

- อำเภอบางละมุง , เมืองพัทธยา ,อำเภอสัตหีบ

๓.๓ การบริหารจัดการน้ำ

| รายการ                                                                                                                  | ปริมาณน้ำ    | หน่วย      |
|-------------------------------------------------------------------------------------------------------------------------|--------------|------------|
| <b>แผนการบริหารจัดการน้ำ ใช้น้ำตั้งแต่วันที่ ๑๘ เม.ย. - ๓๐ มิ.ย. ( ๗๔ วัน )</b>                                         |              |            |
| ๑. ปริมาณน้ำปัจจุบัน                                                                                                    |              |            |
| ๑.๑ ปริมาณน้ำใช้การปัจจุบัน ( วันที่ ๑๘ เม.ย. ๒๕๖๑ )                                                                    | ๒๒.๘๒        | ล้าน ลบ.ม. |
| ๑.๒ ปริมาณน้ำไหลลงอ่างฯ ( คิดปี ๒๕๔๗ มีปริมาณน้ำไหลลงอ่างต่ำที่สุด )<br>ตั้งแต่วันที่ ๑๘ เม.ย. - ๓๐ มิ.ย. ๖๑ ( ๗๔ วัน ) | ๘.๐๔         | ล้าน ลบ.ม. |
| <b>รวมปริมาณน้ำต้นทุน</b>                                                                                               | <b>๓๐.๘๖</b> | ล้าน ลบ.ม. |
| ๒. แผนการใช้น้ำระหว่าง ตั้งแต่วันที่ ๑๘ เม.ย. - ๓๐ มิ.ย. ๖๑ ( ๗๔ วัน )                                                  | ๗.๔๐         | ล้าน ลบ.ม. |
| <b>รวมปริมาณการใช้น้ำ</b>                                                                                               | <b>๗.๔๐</b>  | ล้าน ลบ.ม. |
| ๓. เหลือปริมาณน้ำใช้ตั้งแต่ วันที่ ๑ กรกฎาคม ๒๕๖๑ เป็นต้นไป                                                             | <b>๒๓.๔๖</b> | ล้าน ลบ.ม. |
| หมายเหตุ - ปริมาณน้ำที่ใช้และอัตราการระเหย = ๐.๑๐๐ ล้านลบ.ม. / วัน                                                      |              |            |

๓.๔ การใช้น้ำการประปาส่วนภูมิภาค

- ปัจจุบันประปาพัทธยาใช้น้ำจากอ่างเก็บน้ำบางพระวันละ ๕๐,๐๐๐ ลบ.ม. และใช้อ่างเก็บน้ำหนองกลางดงเพื่อกระจายสู่ อ่างฯชากนอก , อ่างฯห้วยขุนจิต , อ่างฯห้วยสะพาน และ อ่างฯมาบประชัน
- การใช้น้ำ ๕ อ่างฯปัจจุบันใช้วันละ ๕๐,๐๐๐ ลบ.ม.
- โรงสูบน้ำประปาหนองกลางดง ใช้น้ำจากอ่างเก็บน้ำ ห้วยสะพาน,ห้วยขุนจิต,หนองกลางดง ปริมาณ ๔๘,๐๐๐ ลบ.ม. ต่อวัน
- โรงสูบน้ำประปามาบประชัน ใช้น้ำจากอ่างเก็บน้ำมาบประชัน ปริมาณ ๒๗,๐๐๐ ลบ.ม. ต่อวัน
- โรงสูบน้ำประปาชากนอก ใช้น้ำจากอ่างเก็บน้ำชากนอก ปริมาณ ๑๔,๐๐๐ ลบ.ม. ต่อวัน

#### ๔. อ่างเก็บน้ำบ้านบึง ต.คลองกิว อ.บ้านบึง จ.ชลบุรี

##### ๔.๑ หน่วยงานที่ใช้น้ำ

- การประปาส่วนภูมิภาค สาขาบ้านบึง
- บริษัท ฟู้ดแอนดริง

##### ๔.๒ การบริหารจัดการน้ำ

| รายการ                                                                                                                                                                                                  | ปริมาณน้ำ   | หน่วย             |
|---------------------------------------------------------------------------------------------------------------------------------------------------------------------------------------------------------|-------------|-------------------|
| <b>แผนการบริหารจัดการน้ำ ใช้น้ำตั้งแต่วันที่ ๑๘ เม.ย. - ๓๐ มิ.ย. (๗๔ วัน)</b>                                                                                                                           |             |                   |
| ๑. ปริมาณน้ำปัจจุบัน                                                                                                                                                                                    |             |                   |
| ๑.๑ ปริมาณน้ำใช้การปัจจุบัน ( วันที่ ๑๘ เม.ย. ๒๕๖๑ )                                                                                                                                                    | ๕.๑๐        | ล้าน ลบ.ม.        |
| ๑.๒ ปริมาณน้ำไหลลงอ่างฯ ( คิดปี ๒๕๔๗ มีปริมาณน้ำไหลลงอ่างต่ำที่สุด )<br>ตั้งแต่วันที่ ๑๘ เม.ย. - ๓๐ มิ.ย. ๖๑ ( ๗๔ วัน )                                                                                 | ๑.๐๘        | ล้าน ลบ.ม.        |
| <b>รวมปริมาณน้ำต้นทุน</b>                                                                                                                                                                               | <b>๖.๑๘</b> | <b>ล้าน ลบ.ม.</b> |
| ๒. แผนการใช้น้ำระหว่าง ตั้งแต่วันที่ ตั้งแต่วันที่ ๑๘ เม.ย. - ๓๐ มิ.ย. ๖๑ ( ๗๔ วัน )                                                                                                                    | ๒.๒๒        | ล้าน ลบ.ม.        |
| <b>รวมปริมาณการใช้น้ำ</b>                                                                                                                                                                               | <b>๒.๒๒</b> | <b>ล้าน ลบ.ม.</b> |
| ๓. เหลือปริมาณน้ำใช้ตั้งแต่ วันที่ ๑ กรกฎาคม ๒๕๖๑ เป็นต้นไป                                                                                                                                             | ๓.๙๖        | ล้าน ลบ.ม.        |
| หมายเหตุ - ปริมาณน้ำที่ใช้และอัตราการระเหย = ๐.๐๓ ล้านลบ.ม. / วัน<br>- ปริมาณน้ำจะมีการ ใช้น้ำจากอ่างเก็บน้ำคลองหลวงมาเสริมในพื้นที่เมื่อวาง<br>แนวท่อเชื่อมแล้วเสร็จ และจะลดการใช้น้ำจากอ่างฯบ้านบึงลง |             |                   |

#### ๕. อ่างเก็บน้ำคลองหลวง รัชชโลทร อันเนื่องมาจากพระราชดำริ ต.เกาะจันทร์ อ.เกาะจันทร์ จ.ชลบุรี

| รายการ                                                                                                                  | ปริมาณน้ำ    | หน่วย             |
|-------------------------------------------------------------------------------------------------------------------------|--------------|-------------------|
| <b>แผนการบริหารจัดการน้ำ ใช้น้ำตั้งแต่วันที่ ๑๘ เม.ย. - ๓๐ มิ.ย. (๗๔ วัน)</b>                                           |              |                   |
| ๑. ปริมาณน้ำปัจจุบัน                                                                                                    |              |                   |
| ๑.๑ ปริมาณน้ำใช้การปัจจุบัน ( วันที่ ๑๘ เม.ย. ๒๕๖๑ )                                                                    | ๖๘.๐๒        | ล้าน ลบ.ม.        |
| ๑.๒ ปริมาณน้ำไหลลงอ่างฯ ( คิดปี ๒๕๕๙ มีปริมาณน้ำไหลลงอ่างต่ำที่สุด )<br>ตั้งแต่วันที่ ๑๘ เม.ย. - ๓๐ มิ.ย. ๖๑ ( ๗๔ วัน ) | ๓.๘๖         | ล้าน ลบ.ม.        |
| <b>รวมปริมาณน้ำต้นทุน</b>                                                                                               | <b>๗๑.๘๘</b> | <b>ล้าน ลบ.ม.</b> |
| ๒. แผนการใช้น้ำระหว่าง ๑๘ เม.ย. - ๓๐ มิ.ย. ๖๑ ( ๗๔ วัน )                                                                | ๓๗.๕๘        | ล้าน ลบ.ม.        |
| <b>รวมปริมาณการใช้น้ำ</b>                                                                                               | <b>๓๗.๕๘</b> | <b>ล้าน ลบ.ม.</b> |
| ๓. เหลือปริมาณน้ำใช้ตั้งแต่ วันที่ ๑ กรกฎาคม ๒๕๖๑ เป็นต้นไป                                                             | ๓๔.๓๐        | ล้าน ลบ.ม.        |
| หมายเหตุ - แผนการใช้น้ำเป็นส่งน้ำผ่านคลองธรรมชาติ                                                                       |              |                   |

## ๙. อุปสงค์อุปทานน้ำในจังหวัดชลบุรี ( ณ. วันที่ ๑๘ เมษายน ๒๕๖๑ )

| อ่างเก็บน้ำ     | ตำบล         | อำเภอ    | จังหวัด | แหล่งน้ำต้นทุน  | การใช้น้ำ (ล้าน ลบ.ม.) |             |
|-----------------|--------------|----------|---------|-----------------|------------------------|-------------|
|                 |              |          |         |                 | ปี ๒๕๖๑                |             |
|                 |              |          |         |                 | แผนการใช้น้ำ           | ผลการใช้น้ำ |
| อ่างฯบางพระ     | บางพระ       | ศรีราชา  | ชลบุรี  | อ่างฯบางพระ     | ๗๕.๒๗                  | ๓๕.๔๖       |
| อ่างฯหนองค้อ    | หนองขาม      | ศรีราชา  | ชลบุรี  | อ่างฯหนองค้อ    | ๑๓.๗๘                  | ๔.๓๐        |
| อ่างฯห้วยสะพาน  | หนองปรือ     | บางละมุง | ชลบุรี  | อ่างฯห้วยสะพาน  | ๒.๗๔                   | ๐.๘๖        |
| อ่างฯหนองกลางดง | ห้วยใหญ่     | บางละมุง | ชลบุรี  | อ่างฯหนองกลางดง | ๔.๔๐                   | ๐.๘๔        |
| อ่างฯห้วยขุนจิต | บึง          | ศรีราชา  | ชลบุรี  | อ่างฯห้วยขุนจิต | ๐.๔๑                   | ๐.๐๘        |
| อ่างฯมาบประชัน  | บึง-บ่อวิน   | ศรีราชา  | ชลบุรี  | อ่างฯมาบประชัน  | ๔.๒๘                   | ๒.๕๔        |
| อ่างฯชากนอก     | ตะเคียนเตี้ย | บางละมุง | ชลบุรี  | อ่างฯชากนอก     | ๓.๑๑                   | ๑.๑๑        |
| อ่างฯบ้านบึง    | คลองกิ่ว     | บ้านบึง  | ชลบุรี  | อ่างฯบ้านบึง    | ๓.๘๔                   | ๑.๗๓        |

## ๑๐. บทสรุปประจำเดือน.....เมษายน.....๒๕๖๑

| อ่างเก็บน้ำ     | ตำบล         | อำเภอ    | จังหวัด | อุตสาหกรรม<br>(ล้านบาท.ม.) | การประปา<br>(ล้านบาท.ม.) |
|-----------------|--------------|----------|---------|----------------------------|--------------------------|
| อ่างฯบางพระ     | บางพระ       | ศรีราชา  | ชลบุรี  | ๒.๕๘                       | ๖.๖๑                     |
| อ่างฯหนองค้อ    | หนองขาม      | ศรีราชา  | ชลบุรี  | ๐.๐๓                       | ๐.๙๘                     |
| อ่างฯห้วยสะพาน  | หนองปรือ     | บางละมุง | ชลบุรี  | -                          | ๐.๑๔                     |
| อ่างฯหนองกลางดง | ห้วยใหญ่     | บางละมุง | ชลบุรี  | -                          | ๐.๕๒                     |
| อ่างฯห้วยขุนจิต | บึง          | ศรีราชา  | ชลบุรี  | -                          | -                        |
| อ่างฯมาบประชัน  | บึง-ป่อวิน   | ศรีราชา  | ชลบุรี  | -                          | ๐.๘๙                     |
| อ่างฯชากนอก     | ตะเคียนเตี้ย | บางละมุง | ชลบุรี  | -                          | ๐.๓๐                     |
| อ่างฯบ้านบึง    | คลองกิ่ว     | บ้านบึง  | ชลบุรี  | ๐.๐๗                       | ๐.๕๕                     |

๑๑. ผู้ให้ข้อมูล นายชาคริต ไทยประดิษฐ์ ตำแหน่ง เจ้าหน้าที่โครงการชลประทานชลบุรี  
โทร ๐๘๑-๙๔๙๒๖๘๒

### ร้อยละและปริมาณการผลิตสับปะรดจังหวัดชลบุรี 2560 – 2561

| ภาค/จังหวัด   | เนื้อที่เก็บเกี่ยว |         |        | ผลผลิต(ตัน) |           |        | ผลผลิตต่อไร่ |       |        | เปรียบเทียบร้อยละของประเทศ |        |        |        |              |        |
|---------------|--------------------|---------|--------|-------------|-----------|--------|--------------|-------|--------|----------------------------|--------|--------|--------|--------------|--------|
|               | (ไร่)              |         |        | (ตัน)       |           |        | (กิโลกรัม)   |       |        | เนื้อที่เก็บเกี่ยว         |        | ผลผลิต |        | ผลผลิตต่อไร่ |        |
|               | 2560               | 2561    | ร้อยละ | 2560        | 2561      | ร้อยละ | 2560         | 2561  | ร้อยละ | 2560                       | 2561   | 2560   | 2561   | 2560         | 2561   |
| รวมทั้งประเทศ | 516,970            | 534,915 | 3.47   | 2,136,348   | 2,248,033 | 5.23   | 4,132.00     | 4,203 | 1.72   | 100.00                     | 100.00 | 100.00 | 100.00 | 100.00       | 100.00 |
| ภาคกลาง       | 386,574            | 390,266 | 0.96   | 1,642,376   | 1,693,700 | 3.12   | 4,249.00     | 4,340 | 2.14   | 74.78                      | 72.96  | 76.88  | 75.34  | 102.83       | 103.26 |
| ภาคตะวันออก   | 71,282             | 75,318  | 5.66   | 413,332     | 440,048   | 6.46   | 4987.60      | 5,030 | 0.85   | 13.79                      | 14.08  | 19.35  | 19.57  | 120.71       | 119.68 |
| ชลบุรี        | 21,104             | 23,580  | 11.73  | 128,418     | 144,734   | 12.71  | 6,085.00     | 6,138 | 0.87   | 4.08                       | 4.41   | 6.01   | 6.44   | 147.27       | 146.04 |

ที่มา : ศูนย์สารสนเทศการเกษตร (พยากรณ์ไตรมาส 1 เดือนมีนาคม 2561)

#### สถานการณ์การผลิตในปัจจุบัน

สับปะรดชลบุรีปี 2561 มีเนื้อที่เก็บเกี่ยวและผลผลิตเพิ่มขึ้นจากปีที่แล้ว เนื่องจากช่วงปี 2558 - 2559 ราคาสับปะรดอยู่ในเกณฑ์ดีเกษตรกรจึงขยายพื้นที่เพาะปลูกในพื้นที่ปล่องว่างที่เคยปลูกสับปะรดมาก่อน รวมทั้งปลูกเพิ่มในพื้นที่โค่นยางพาราเก่าโดยปลูกสับปะรดแซม คาดว่าเนื้อที่เก็บเกี่ยวในปี 2561 ประมาณ 23,580 ไร่ โดยเพิ่มขึ้นจากปีก่อน 2,476 ไร่ หรือร้อยละ 11.73 และหากเปรียบเทียบร้อยละของประเทศ และพบว่าในปี 2561 เนื้อที่เก็บเกี่ยวของจังหวัดชลบุรีเป็นร้อยละ 4.41 เมื่อเทียบกับเนื้อที่เก็บเกี่ยวรวมทั้งประเทศ เพิ่มขึ้นจากปีก่อนร้อยละ 0.33 ตลาดส่งออกสับปะรดที่สำคัญ ได้แก่ สหรัฐอเมริกา จีน ญี่ปุ่น และอเมริกา โดยในปี 2560 มูลค่าส่งออกลดลง เนื่องจากผลผลิตประเทศผู้ผลิตที่สำคัญ เช่น ฟิลิปปินส์และอินโดนีเซียมีปริมาณเพิ่มขึ้น และมีต้นทุนการผลิตต่ำกว่าไทย ทำให้ราคาที่ส่งออกต่ำกว่าไทย ประกอบกับภาวะเศรษฐกิจของตลาดส่งออกสำคัญ ได้แก่ สหรัฐอเมริกา และ สหภาพยุโรป ยังคงชะลอตัว ส่งผลให้ราคาจำหน่ายสับปะรดระบอบ และ น้ำสับปะรดในตลาดโลกมีแนวโน้มลดลง ซึ่งปัจจัยดังกล่าวอาจส่งผลกระทบต่อ การส่งออกสับปะรดของไทยในปี 2561

### ผลผลิต

คาดว่าผลผลิตของสับปะรดในปี 2561 มีปริมาณ 144,734 ตัน เพิ่มขึ้นจากปีก่อน 16,316 ตัน หรือร้อยละ 12.71 และพบว่าเมื่อเทียบกับผลผลิตรวมทั้งประเทศ ในปี 2561 คิดเป็นร้อยละ 6.44 เพิ่มขึ้นจาก ปีก่อนร้อยละ 0.43

### ผลผลิตต่อไร่

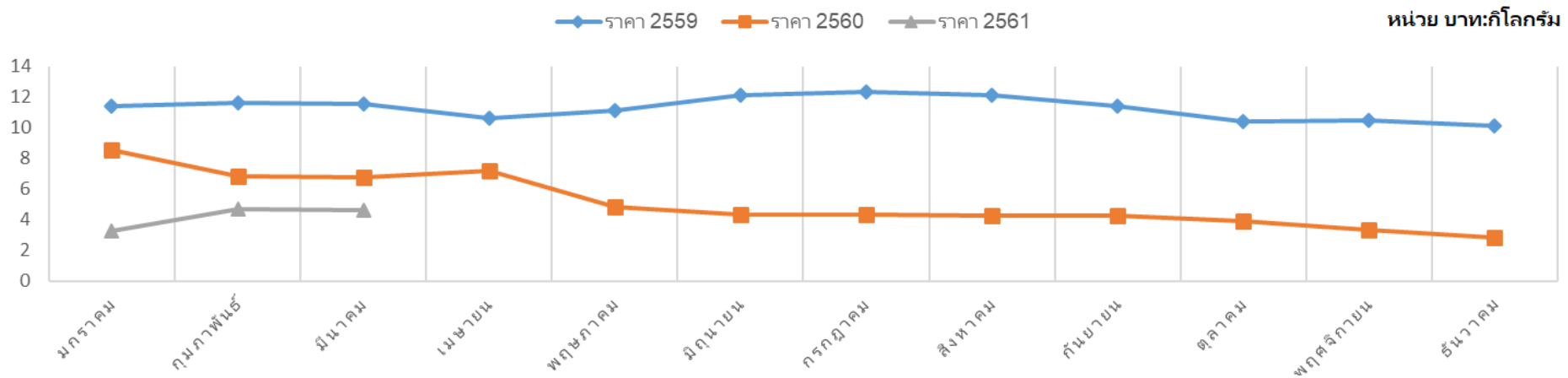
คาดว่าผลผลิตต่อไร่ในปี 2561 มีประมาณ 6,138 กิโลกรัม เพิ่มขึ้นจากปีก่อน 53 กิโลกรัม หรือร้อยละ 0.87 และเมื่อเปรียบเทียบกับร้อยละของประเทศ พบว่า จังหวัดชลบุรีมีผลผลิตต่อไร่สูงกว่า ร้อยละ 46.04

### ราคา ณ ไร่นา และต้นทุนสับปะรดชลบุรี ปี 2559 - 2561

บาท/กิโลกรัม

| รายการ | เดือน |       |       |       |       |       |       |       |       |       |       |       | เฉลี่ย | ต้นทุนเฉลี่ย<br>ตะวันออก | ผลต่าง<br>กำไรขาดทุน |
|--------|-------|-------|-------|-------|-------|-------|-------|-------|-------|-------|-------|-------|--------|--------------------------|----------------------|
|        | ม.ค.  | ก.พ.  | มี.ค. | เม.ย. | พ.ค.  | มิ.ย. | ก.ค.  | ส.ค.  | ก.ย.  | ต.ค.  | พ.ย.  | ธ.ค.  |        |                          |                      |
| 2559   | 11.39 | 11.64 | 11.54 | 10.64 | 11.08 | 12.1  | 12.33 | 12.11 | 11.39 | 10.42 | 10.49 | 10.13 | 11.27  | 3.89                     | 7.38                 |
| 2560   | 8.56  | 6.86  | 6.75  | 7.22  | 4.86  | 4.32  | 4.31  | 4.25  | 4.29  | 3.94  | 3.30  | 2.87  | 5.13   | 4.12                     | 1.01                 |
| 2561   | 3.24  | 4.69  | 4.60  |       |       |       |       |       |       |       |       |       | 3.85   | 4.08                     | -0.23                |

ที่มา : สำนักงานเศรษฐกิจการเกษตร



ที่มา : สำนักงานเศรษฐกิจการเกษตร

### ราคาถ่วงน้ำหนักที่เกษตรกรขายได้ ณ ไร่นา ไตรมาส 1 ปี 2560-2561

| สินค้า        | ไตรมาสที่ 1 (บาท/กิโลกรัม) |      |             |                |
|---------------|----------------------------|------|-------------|----------------|
|               | 2560                       | 2561 | ผลต่าง(บาท) | ผลต่าง(ร้อยละ) |
| สับปรัดโรงงาน | 7.32                       | 3.85 | -3.47       | -47.40         |

ที่มา : สำนักงานเศรษฐกิจการเกษตร

### สถานการณ์การตลาดและราคา

จากการติดตามสถานการณ์ราคาสับปรัด พบว่า ราคาที่เกษตรกรขาย ณ ไร่นา มีแนวโน้มลดลงจากปีที่ผ่านมา โดยปี 2561 มีราคาเฉลี่ย ณ เกษตรกรขายได้ถ่วงน้ำหนักในไตรมาสแรก (มกราคม - มีนาคม) 3.85 บาทต่อกิโลกรัม ซึ่งต่ำกว่าต้นทุนการผลิตในปี 2561 เฉลี่ยภาคตะวันออกที่ 4.08 บาทต่อกิโลกรัม ขาดทุน 0.23 บาทต่อกิโลกรัม หรือ ขาดทุนร้อยละ 20.58 และเมื่อเปรียบเทียบราคาเกษตรกรขาย ณ ไร่นา ไตรมาสที่ 1 ปี 2560 พบว่ามีราคา 7.32 บาท ลดลง 3.47 หรือลดลงร้อยละ 47.40 คาดว่าราคาที่ลดลง เนื่องจากเนื้อที่เก็บเกี่ยว และ ผลผลิตมีแนวโน้มเพิ่มขึ้น จากปี 2560 อาจก่อให้เกิดปัญหาการราคาสับปรัดตกต่ำในช่วงที่ผลผลิตออกสู่ตลาดมาก ได้แก่ช่วงเดือน เมษายน-มิถุนายน และช่วงเดือน ตุลาคม-ธันวาคม เนื่องจากผลผลิตสับปรัดประมาณร้อยละ 90 ของผลผลิตทั้งหมด ถูกส่งเข้าโรงงานแปรรูปโดยผลิตภัณฑ์ที่สำคัญได้แก่ น้ำสับปรัด และ สับปรัดกระป๋อง ซึ่งต้อง

พื้ชงตลตดต่งปรตศเป็นหล้ก ตลตดส่งอออกส้บปรตดที่ส้ค้คู้ยได้แก่ สหรัฐอเมรฐกา ร้อยละ 54.79 เนเธอร์แลนดร์้อยละ 15.99 เยอรมันร้อยละ 12.24 รัสเศยร้อยละ 8.67 และ สเปน ร้อยละ 8.30

### แนวโนม้ความต้งการส้บปรตดภายในปรตศ

สถานการณ้และแนวโนม้ตลตด ราคาที่เกษตรกรขายได้ ปี 2561 ภายในปรตศ ราคาที่เกษตรกรขายได้โกล้เศยงกับปีที่ผ่านมามีแนวโนม้ลดลง เนื่องจาก ผลผลฐปี 2561 มีปรมาณผลผลฐเพิ่มฐขึ้นจากปี 2560 อย่างร้ก้ตาม อาจมีปญหาราคาส้บปรตดตกต่ำในช่วงที่ผลผลฐออกสู่ตลตดมากในเดือน เมษายน - มฐนายน และช่วงเดือนตุลาคม - ธันวาคม เนื่องจากผลผลฐส้บปรตดปรมาณร้อยละ 80 – 90 ของผลผลฐท้งหมด ส่งเข้าร้งงานแปรรูปส้บปรตดเพื่อแปรรูปเป็นผลฐภ้ณฐ โดยผลฐภ้ณฐที่ส้ค้คู้ย ได้แก่ ส้บปรตดกระป้ง และน้ำส้บปรตด

สถานการณ้และการส่งออก ปี 2560 ตลตดส่งออกส้บปรตดกระป้ง น้ำส้บปรตด ส้บปรตดแห้ง และ ส้บปรตดกวน ที่ส้ค้คู้ย ได้แก่ สหรัฐอเมรฐกา(54.79%) เนเธอร์แลนดร์ (15.99%) เยอรมัน(12.24%) รัสเศย(8.67% ) และ สเปน (8.30%) ส่วน ตลตดส่งออกส้บปรตดสด ที่ส้ค้คู้ย ได้แก่ สาธารณรัฐประชากนจฐน ญ้ปุ่น และอเมรฐกาโดยในปี 2560 มูลค่าการส่งออกลดลง เนื่องจากผลผลฐปรตศผู้ผลฐที่ส้ค้คู้ย เช่น ฟฐลฐปฐนส์ และอินโดนีเศยมีปรมาณเพิ่มฐขึ้น

| รายการ          | 2559           |                     |                   | 2560 (ม.ค. - พ.ย.) |                     |                   |
|-----------------|----------------|---------------------|-------------------|--------------------|---------------------|-------------------|
|                 | ปรมาณ<br>(ตัน) | มูลค่า<br>(ล้านบาท) | ราคา<br>(บาท/ตัน) | ปรมาณ<br>(ตัน)     | มูลค่า<br>(ล้านบาท) | ราคา<br>(บาท/ตัน) |
| ส้บปรตดกระป้ง * | 482,637        | 20,372              | 42,120            | 491,012            | 18,169              | 37,003            |
| น้ำส้บปรตด      | 86,644         | 6,450               | 74,441            | 99,611             | 4,332               | 43,486            |
| ส้บปรตดแห้งฯ ** | 28,125         | 2,691               | 95,670            | 27,993             | 2,425               | 86,626            |
| ส้บปรตดสดฯ ***  | 2,355          | 108                 | 46,238            | 8,668              | 219                 | 25,232            |

ที่มา :กรมศุลกากร \* ปี 2560 ส้บปรตดกระป้ง (รห้ส 20082000001 20082010 และ 20082090)

\*\* ส้บปรตดแห้ง หมายถึง ส้บปรตดอบแห้งและส้บปรตดกวน

\*\*\* ส้บปรตดสด หมายถึง ส้บปรตดสดและส้บปรตดแช่เย็นจนแช้ง

การส่งออก ปี 2561 คาดว่ามีใกล้เคียงกับปีที่ผ่านมาแต่มีแนวโน้มปริมาณลดลง เนื่องจากผลิตภัณฑ์สับปะรดที่สำคัญ ได้แก่ สับปะรดกระป๋อง และน้ำสับปะรด ประมาณร้อยละ 90 – 95 ของผลิตภัณฑ์ทั้งหมด ต้องพึ่งพิงตลาดต่างประเทศเป็นหลัก รวมทั้งคาดว่าประเทศผู้ผลิตสำคัญ เช่น ฟิลิปปินส์ และอินโดนีเซีย มีผลผลิตเพิ่มขึ้น แต่มีต้นทุนการผลิตที่ต่ำกว่าไทย สามารถเสนอขายได้ในราคาที่ต่ำกว่าไทย ประกอบกับภาวะเศรษฐกิจของตลาดคู่ค้าสำคัญได้แก่ สหรัฐอเมริกา และสหภาพยุโรป ยังคงชะลอตัว ส่งผลให้ราคาจำหน่ายสับปะรดกระป๋องและน้ำสับปะรดในตลาดโลกมีแนวโน้มลดลงเป็นปัจจัยดังกล่าวอาจจะส่งผลกระทบต่อ การส่งออกสับปะรดและผลิตภัณฑ์ของไทยและทำให้โรงงานรับซื้อสับปะรดจากเกษตรกรปรับลดราคาซื้อลงตาม

### มาตรการ/นโยบาย

การขับเคลื่อนตามยุทธศาสตร์สับปะรดการผลิต ปี 2560-2569 ประกอบด้วย ด้านการผลิต ด้านการแปรรูป ด้านการตลาดและส่งออกแนวทางการขับเคลื่อนตามยุทธศาสตร์ สับปะรด การผลิต ระยะที่ 1 (ปี 2561–2564) คณะอนุกรรมการขับเคลื่อนการพัฒนาและแก้ไขปัญหาด้านการผลิต ได้กำหนดกลุ่มเป้าหมายและแนวทางดำเนินการ เป็น 2 กลุ่ม

กลุ่มที่ 1 จังหวัดที่อยู่ในรัศมีรอบกลุ่มโรงงานฯ 100 กิโลเมตร กำหนดให้เป็นพื้นที่ส่งเสริมการปลูกสับปะรดเพื่อส่งเข้าโรงงานแปรรูปสับปะรด รวม 12 จังหวัด ได้แก่

- จังหวัดภาคตะวันตก (7 จังหวัด) ประกอบด้วย จังหวัดอุทัยธานี สุพรรณบุรี กาญจนบุรี ราชบุรี สมุทรสาคร เพชรบุรี ประจวบคีรีขันธ์
- จังหวัดภาคตะวันออก (5 จังหวัด) ประกอบด้วย จังหวัดฉะเชิงเทรา ชลบุรี ระยอง จันทบุรี ตราด

กลุ่มที่ 2 จังหวัดที่มีการปลูกสับปะรดโรงงานแต่อยู่ห่างไกลจากที่ตั้งของโรงงานแปรรูปสับปะรด (รวม 15 จังหวัด) กำหนดให้เป็นพื้นที่ส่งเสริมการปลูกสับปะรดเพื่อเน้นการบริโภคผลสด ได้แก่ จังหวัดเชียงราย พะเยา ลำปาง อุตรดิตถ์ พิษณุโลก เลย หนองคาย บึงกาฬ นครพนม ชัยภูมิ ชุมพร สุราษฎร์ธานี กระบี่ นครศรีธรรมราช และพัทลุง เป็นต้น

## แนวทางการขับเคลื่อนตามยุทธศาสตร์สับประรด การผลิต ระยะที่ 1 (ปี 2561–2564)

1) กำหนดพื้นที่เหมาะสมและกลุ่มเป้าหมายในการพัฒนาและเพิ่มประสิทธิภาพการผลิต ให้ครอบคลุม ในกลุ่มเป้าหมาย ดังนี้

1.1 เกษตรกรที่ปลูกสับประรดในรัศมีรอบโรงงาน 100 กม.

1.2 กลุ่มเกษตรกรแปลงใหญ่

1.3 เกษตรกรที่เพาะปลูกในจังหวัดที่ไม่มีโรงงานแปรรูป

2) ใช้กลไกระดับพื้นที่ ผ่าน single command จังหวัดร่วมกับกรมส่งเสริมการเกษตร และหน่วยงานที่เกี่ยวข้องจัดทำแผนงาน/โครงการด้านการผลิต ระยะที่ 1

(ปี 2561-2564)

3) ให้สำนักงานเศรษฐกิจการเกษตร โดยศูนย์ประเมินผล ประเมินผลโครงการด้านการผลิต ระยะที่ 1 จัดทำแผนงาน/โครงการ ระยะที่ 2 (ปี 2565-2569)

## แนวทางการขับเคลื่อนตามยุทธศาสตร์สับประรด การแปรรูป

- คณะอนุกรรมการขับเคลื่อนการพัฒนาและแก้ไขปัญหาด้านอุตสาหกรรมแปรรูปสับประรด

กระทรวงอุตสาหกรรม เป็นหน่วยงานหลัก

- แนวทางการพัฒนาการแปรรูปและสร้างมูลค่าเพิ่มให้แก่อุตสาหกรรมสับประรดของไทย 5 ด้านหลัก ได้แก่

1) ศึกษาวิจัยและส่งเสริมการนำนวัตกรรมมาใช้ในการสร้างมูลค่าเพิ่ม

2) ส่งเสริมการเพิ่มผลิตภาพ (Productivity)

3) ควบคุมคุณภาพบรรจุภัณฑ์สับประรดให้ได้มาตรฐาน

4) การให้สิทธิประโยชน์หรือมาตรการจูงใจเพื่อส่งเสริมการลงทุน

5) การแปรรูปผลิตภัณฑ์ใหม่จากสิ่งเหลือใช้จากกระบวนการแปรรูป

## แนวทางการขับเคลื่อนตามยุทธศาสตร์สี่ประการ การตลาดและการส่งออก

- คณะอนุกรรมการขับเคลื่อนการพัฒนาและแก้ไขปัญหาด้านการตลาดและการส่งออกสี่ประการ กระทรวงพาณิชย์ เป็นหน่วยงานหลัก

- 1) รณรงค์และส่งเสริมการบริโภคสี่ประการและผลิตภัณฑ์ภายในประเทศ และแสดงคุณค่าทางโภชนาการผ่านสื่อต่างๆ
- 2) ส่งเสริมการเจรจาทางการค้าเพื่อขยายตลาดใหม่
- 3) ส่งเสริมการส่งออกสี่ประการไปยังตลาดต่างประเทศ
- 4) ส่งเสริมการสร้างตราสินค้าสี่ประการให้เป็นที่ยอมรับของตลาดแทนการเป็นผู้รับจ้างผลิต (OEM) รวมทั้งการขอใช้ตราสินค้าร่วมกับตราสินค้าที่มีจำหน่ายอยู่ในตลาด

(Co-Branding)

- 5) ศึกษา วิจัยความต้องการสี่ประการและผลิตภัณฑ์ของตลาดในประเทศและต่างประเทศ
- 6) ส่งเสริมการรวบรวม จำหน่าย และส่งออกสี่ประการผลสด โดยผ่านกลไกรูปแบบประจํารัฐ

## สรุป

สี่ประการชลบุรีปี 2561 มีเนื้อที่เก็บเกี่ยวและผลผลิตเพิ่มขึ้นจากปีที่แล้ว เนื่องจากช่วงปี 2558 - 2559 ราคาสี่ประการอยู่ในเกณฑ์ดีเกษตรกรจึงขยายพื้นที่เพาะปลูกในพื้นที่ป่ล่อยว่างที่เคยปลูกสี่ประการมาก่อน รวมทั้งปลูกเพิ่มในพื้นที่โค่นยางพาราเก่าโดยปลูกสี่ประการแซม คาดว่าเนื้อที่เก็บเกี่ยวในปี 2561 ประมาณ 23,580 ไร่ โดยเพิ่มขึ้นจากปีก่อน 2,476 ไร่ หรือร้อยละ 11.73 และหากเปรียบเทียบร้อยละของประเทศ และพบว่าในปี 2561 เนื้อที่เก็บเกี่ยวของจังหวัดชลบุรี เป็นร้อยละ 4.41 เมื่อเทียบกับเนื้อที่เก็บเกี่ยวรวมทั้งประเทศ เพิ่มขึ้นจากปีก่อนร้อยละ 0.33 ตลาดส่งออกสี่ประการที่สำคัญ ได้แก่ สหรัฐอเมริกา ประชาชนจีน ญี่ปุ่น และอเมริกา โดยในปี 2560 มูลค่าส่งออกลดลง เนื่องจากผลผลิตประเทศผู้ผลิตที่สำคัญ เช่น ฟิลิปปินส์และอินโดนีเซียมีปริมาณเพิ่มขึ้น และมีต้นทุนการผลิตต่ำกว่าไทย ทำให้ราคาที่สูงกว่าไทย ประกอบกับภาวะเศรษฐกิจของตลาดส่งออกสำคัญได้แก่ สหรัฐอเมริกา และ สหภาพยุโรป ยังคงชะลอตัว ส่งผลให้ราคาจำหน่ายสี่ประการกระป๋อง และ น้ำสี่ประการในตลาดโลกมีแนวโน้มลดลง ซึ่งปัจจัยดังกล่าวอาจส่งผลกระทบต่อารส่งออกสี่ประการของไทยในปี 2561 ผลผลิตคาดว่าผลผลิตของสี่ประการในปี 2561 มีปริมาณ 144,734 ตัน เพิ่มขึ้นจากปีก่อน 16,316 ตัน หรือร้อยละ 12.71 และพบว่าเมื่อเทียบกับผลผลิตรวมทั้งประเทศ

ในปี 2561 คิดเป็นร้อยละ 6.44 เพิ่มขึ้นจาก ปีก่อน ร้อยละ 0.43 ผลผลิตต่อไร่ คาดว่าผลผลิตต่อไร่ในปี 2561 มีประมาณ 6,138 กิโลกรัม เพิ่มขึ้นจากปีก่อน 53 กิโลกรัม หรือร้อยละ 0.87 และเมื่อเปรียบเทียบกับร้อยละของประเทศ พบว่า จังหวัดชลบุรีมีผลผลิตต่อไร่สูงกว่า ร้อยละ 46.04

จากการติดตามสถานการณ์ราคาสับปะรด พบว่า ราคาที่เกษตรกรขาย ณ ไร่นา มีแนวโน้มลดลงจากปีที่ผ่านมา โดยปี 2561 ราคาที่เกษตรกรขายได้ ณ ไร่นาเฉลี่ยถ่วงน้ำหนักในไตรมาสแรก (มกราคม - มีนาคม) กิโลกรัมละ 3.85 บาท ซึ่งต่ำกว่าต้นทุนการผลิตไตรมาสแรกในปี 2561 เฉลี่ยภาคตะวันออกที่กิโลกรัมละ 4.08 บาท เกษตรกรขาดทุน กิโลกรัมละ 0.23 บาท หรือ ขาดทุนร้อยละ 5.67 และเมื่อเปรียบเทียบกับราคาเกษตรกรขาย ณ ไร่นา ไตรมาสที่ 1 ปี 2560 ที่ราคากิโลกรัมละ 7.32 บาท เกษตรกรขายได้ลดลงกิโลกรัมละ 3.47 บาท หรือลดลงร้อยละ 47.40 คาดว่าราคาที่ลดลง เนื่องจากมีเนื้อที่เก็บเกี่ยว และผลผลิตต่อไร่ที่มีแนวโน้มเพิ่มขึ้น ทำให้ผลผลิตรวมเพิ่มขึ้น จากปี 2560 ซึ่งจากภาวะการเก็บเกี่ยวผลผลิตในปี 2561 ที่จะออกสู่ตลาดได้มากในช่วงเดือน เมษายน-มิถุนายน และช่วงเดือนตุลาคม-ธันวาคม จะส่งผลกระทบต่อราคาซื้อขายสับปะรดผลสด เนื่องจากผลผลิตสับปะรดประมาณร้อยละ 90 ของผลผลิตจะส่งเข้าโรงงานแปรรูปเป็นผลิตภัณฑ์ส่งออกเช่น น้ำสับปะรด และ สับปะรดกระป๋อง ซึ่งต้องพึ่งพิงตลาดต่างประเทศเป็นหลักตลาดส่งออกสำคัญได้แก่ สหรัฐอเมริกา และ สหภาพยุโรป ที่มีภาวะเศรษฐกิจชะลอตัว โดยมีตลาดส่งออกสับปะรดที่สำคัญได้แก่ สหรัฐอเมริกา ร้อยละ 54.79 เนเธอร์แลนด์ร้อยละ 15.99 เยอรมันร้อยละ 12.24 รัสเซียร้อยละ 8.67 และ สเปนร้อยละ 8.30

## ร้อยละและปริมาณการผลิตปาล์มน้ำมันจังหวัดชลบุรี 2560 – 2561

| ภาค/จังหวัด   | เนื้อที่เก็บเกี่ยว |           |        | ผลผลิต     |            |        | ผลผลิตต่อไร่ |       |        | เปรียบเทียบร้อยละของประเทศ |      |        |      |              |       |
|---------------|--------------------|-----------|--------|------------|------------|--------|--------------|-------|--------|----------------------------|------|--------|------|--------------|-------|
|               | (ไร่)              |           |        | (ตัน)      |            |        | (กิโลกรัม)   |       |        | เนื้อที่เก็บเกี่ยว         |      | ผลผลิต |      | ผลผลิตต่อไร่ |       |
|               | 2560               | 2561      | ร้อยละ | 2560       | 2561       | ร้อยละ | 2560         | 2561  | ร้อยละ | 2560                       | 2561 | 2560   | 2561 | 2560         | 2561  |
| รวมทั้งประเทศ | 4,875,501          | 5,090,658 | 4.41   | 14,241,175 | 15,180,890 | 6.6    | 2,921        | 2,982 | 2.09   | 100                        | 100  | 100    | 100  | 100          | 100   |
| ภาคกลาง       | 480,858            | 488,035   | 1.49   | 1,164,174  | 1,234,599  | 6.05   | 2,421        | 2,530 | 4.5    | 9.86                       | 9.59 | 8.17   | 8.13 | 82.88        | 84.84 |
| ภาคตะวันออก   | 304,233            | 311,031   | 5.66   | 733,449    | 785,890    | 6.46   | 2,247        | 2,363 | 0.85   | 6.24                       | 6.11 | 5.15   | 5.18 | 76.92        | 79.23 |
| ชลบุรี        | 103,671            | 105,321   | 1.59   | 283,229    | 300,165    | 5.98   | 2,732        | 2,850 | 4.32   | 2.13                       | 2.07 | 1.99   | 1.98 | 93.53        | 95.57 |

ที่มา : ศูนย์สารสนเทศการเกษตร สำนักงานเศรษฐกิจการเกษตร (มีนาคม 2561)

## สถานการณ์การผลิตปาล์มน้ำมันในปัจจุบัน

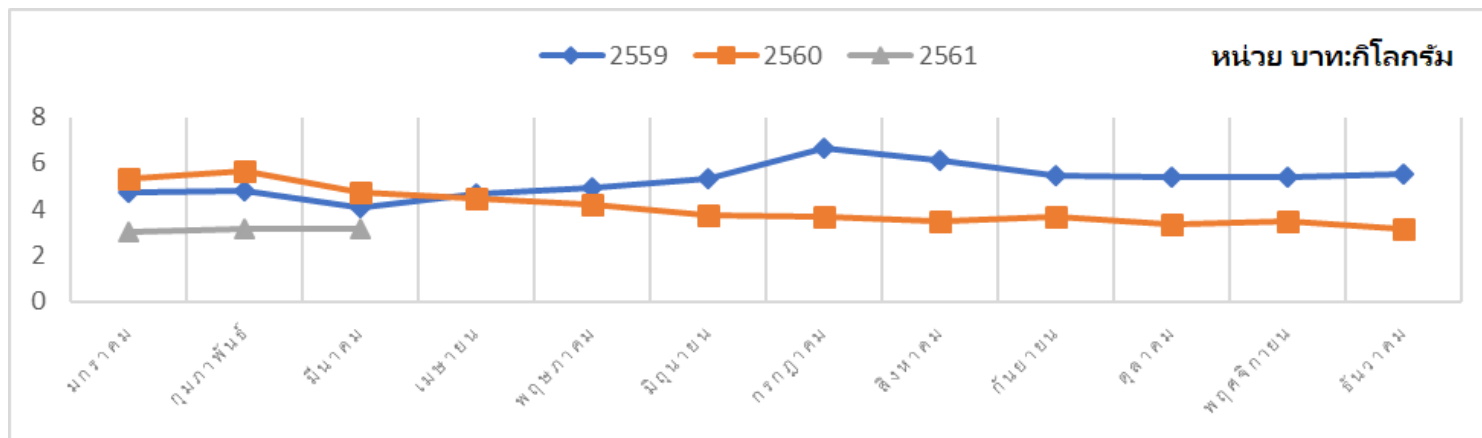
ผลผลิตปาล์มน้ำมันจังหวัดชลบุรี ปี 2561 (พยากรณ์ไตรมาส 1 เดือนมกราคม - มีนาคม) คาดว่ามีเนื้อที่เก็บเกี่ยว 105,321 ไร่ ผลผลิตรวม 300,165 ตัน ผลผลิตต่อไร่ 2,850 กิโลกรัม เมื่อเทียบกับปี 2560 ที่มีเนื้อที่เก็บเกี่ยว 103,671 ไร่ ผลผลิตรวม 283,229 ตัน และผลผลิตต่อไร่ 2,732 กิโลกรัม พบว่าเนื้อที่เก็บเกี่ยว ผลผลิตรวม และ ผลผลิตต่อไร่ เพิ่มขึ้นร้อยละ 1.59, 5.98 และ 4.32 ตามลำดับ โดยเมื่อเปรียบเทียบร้อยละของประเทศ ปี 2561 มีเนื้อที่เก็บเกี่ยว และ ผลผลิตรวม ร้อยละ 2.07 และ 1.98 ลดลงจากปีก่อนร้อยละ 0.06 และ 0.01 และมีผลผลิตต่อไร่ร้อยละ 95.57 เพิ่มขึ้นจากปีก่อนร้อยละ 2.04

ราคาและต้นทุนปาล์มน้ำมันชลบุรี ปี 2559 - 2561

บาท:กิโลกรัม

| รายการ | เดือน |      |       |       |      |       |      |      |      |      |      |      | ราคาเฉลี่ย<br>ชลบุรี | ต้นทุนเฉลี่ย | ผลต่าง<br>กำไร/ขาดทุน |
|--------|-------|------|-------|-------|------|-------|------|------|------|------|------|------|----------------------|--------------|-----------------------|
|        | ม.ค.  | ก.พ. | มี.ค. | เม.ย. | พ.ค. | มิ.ย. | ก.ค. | ส.ค. | ก.ย. | ต.ค. | พ.ย. | ธ.ค. |                      |              |                       |
| 2559   | 4.76  | 4.83 | 4.06  | 4.64  | 4.93 | 5.34  | 6.67 | 6.1  | 5.49 | 5.42 | 5.4  | 5.54 | 5.29                 | 3.35         | 1.94                  |
| 2560   | 5.35  | 5.66 | 4.71  | 4.44  | 4.18 | 3.73  | 3.65 | 3.5  | 3.65 | 3.38 | 3.5  | 3.14 | 4.02                 | 3.51         | 0.51                  |
| 2561   | 3.03  | 3.18 | 3.18  |       |      |       |      |      |      |      |      |      | 3.12                 | 3.38         | -0.26                 |

ที่มา : ศูนย์สารสนเทศการเกษตร สำนักงานเศรษฐกิจการเกษตร (มีนาคม 2561)



ที่มา : ศูนย์สารสนเทศการเกษตร สำนักงานเศรษฐกิจการเกษตร (มีนาคม 2561)

ราคาถ่วงน้ำหนักที่เกษตรกรขายได้ ณ ไร่นา ไตรมาส 1 (มกราคม - มีนาคม) ปี 2560-2561

| สินค้า                                        | ไตรมาสที่1 (บาท:กิโลกรัม) |      |             |                 |
|-----------------------------------------------|---------------------------|------|-------------|-----------------|
|                                               | 2560                      | 2561 | ผลต่าง(บาท) | ผลต่าง (ร้อยละ) |
| ผลปาล์มน้ำมันทั้งทะเลาะ<br>มีน้ำหนัก > 15 กก. | 5.27                      | 3.12 | -2.15       | -40.80          |

ที่มา : ศูนย์สารสนเทศการเกษตร สำนักงานเศรษฐกิจการเกษตร (มีนาคม 2561)

## สถานการณ์การตลาดและราคาปาล์มน้ำมัน

### การตลาด

ภาพรวมสต็อกน้ำมันปาล์มเดือนมกราคมของมาเลเซียลดลง จากระดับสูงสุดในรอบ 2 ปี สต็อกน้ำมันปาล์มดิบของมาเลเซียเดือนมกราคม 2561 ปริมาณอยู่ที่ 2.5 ล้านตัน ลดลงร้อยละ 6.8 จากระดับสูงสุดในรอบ 2 ปี เนื่องจากการส่งออกน้ำมันปาล์มดิบเพิ่มขึ้นในช่วง เดือนที่ผ่าน ส่งผลให้สต็อกน้ำมันปาล์มดิบลดลงจากสต็อกน้ำมัน ปาล์มดิบที่เพิ่มขึ้นติดต่อกันนาน 6 เดือน สำหรับราคาน้ำมัน ปาล์มดิบของมาเลเซียปรับตัวลดลงอยู่ที่ระดับ 2,511 ริงกิต ต่อตัน (638.61 ดอลลาร์สหรัฐฯ) ลดลงร้อยละ 0.1 ขณะเดียวกัน ในเดือนกุมภาพันธ์ 2561 ผลผลิตปาล์มน้ำมันของมาเลเซีย มีแนวโน้มชะลอตัวลดลงตามฤดูกาลอยู่ที่ 1.6 ล้านตัน ลดลง ร้อยละ 13.5 และผลผลิตปาล์มน้ำมันจะเพิ่มขึ้นในเดือนมีนาคม

### ราคา

ราคาเฉลี่ยผลปาล์มทั้งทะเลาะที่เกษตรกรขายได้ ณ ไร่นาจังหวัดชลบุรี ในปี 2561 ไตรมาสที่ 1 (มกราคม - มีนาคม) ราคา กิโลกรัมละ 3.12 บาท เมื่อเทียบกับราคาเฉลี่ยในไตรมาสเดียวกันปี 2560 กิโลกรัมละ 5.27 บาทราคาลดลงกิโลกรัมละ 2.15 บาท หรือ ลดลงร้อยละ 40.80 และเมื่อเปรียบเทียบ ราคาเฉลี่ยในไตรมาส 1 ปี 2561 กิโลกรัมละ 3.12 กับต้นทุนเฉลี่ยไตรมาสที่ 1 ปี 2561 กิโลกรัมละ 3.38 พบว่าเกษตรกรขาดทุนกิโลกรัมละ 0.23 บาท หรือขาดทุนร้อยละ 6.80

ราคาขายส่งน้ำมันปาล์มดิบ ณ ตลาดกรุงเทพฯ เฉลี่ยเดือนมีนาคม 2561 กิโลกรัมละ 20.80 บาท สูงขึ้นจากกิโลกรัมละ 19.46 บาท ในเดือนที่ผ่านมา ร้อยละ 6.89 แต่ลดลงจากกิโลกรัมละ 31.97 บาท ในเดือนเดียวกันของปีที่ผ่านมา ร้อยละ 34.94

ราคาน้ำมันปาล์มดิบซื้อขายล่วงหน้า ณ ตลาดรอตเตอร์ดัม เฉลี่ยตันละ 654.00 ดอลลาร์สหรัฐฯ (20.73 บาท/กก.) ลดลงจากตันละ 679.13 ดอลลาร์สหรัฐฯ (21.93 บาท/กก.) ในเดือนที่ผ่านมา ร้อยละ 3.70 และลดลงจากตันละ 774.94 ดอลลาร์สหรัฐฯ (27.26 บาท/กก.) ในเดือนเดียวกันของปีที่ผ่านมา ร้อยละ 15.61 ราคาน้ำมันปาล์มดิบซื้อขายล่วงหน้า ณ ตลาดมาเลเซีย เฉลี่ย ตันละ 2,507.48 รिंगกิต (20.49 บาท/กก.) ลดลงจาก ตันละ 2,533.17 รिंगกิต (20.72 บาท/กก.) ในเดือนที่ผ่านมา ร้อยละ 1.01 และลดลงจากตันละ 3,056.00 รिंगกิต (24.39 บาท/กก.) ในเดือนเดียวกันของปีที่ผ่านมา ร้อยละ 17.95

## สรุป

ผลผลิตปาล์มน้ำมัน จังหวัดชลบุรี ปี 2561 (พยากรณ์ไตรมาส 1 เดือนมกราคม - มีนาคม) คาดว่ามีเนื้อที่เก็บเกี่ยว 105,321 ไร่ ผลผลิตรวม 300,165 ตัน ผลผลิตต่อไร่ 2,850 กิโลกรัม เมื่อเทียบกับปี 2560 ที่มีเนื้อที่เก็บเกี่ยว 103,671 ไร่ ผลผลิตรวม 283,229 ตัน และผลผลิตต่อไร่ 2,732 กิโลกรัม พบว่าเนื้อที่เก็บเกี่ยว ผลผลิตรวม และ ผลผลิตต่อไร่ เพิ่มขึ้นร้อยละ 1.59, 5.98 และ 4.32 ตามลำดับ

ราคาเฉลี่ยผลปาล์มทั้งทะเลที่เกษตรกรขายได้ ณ ไร่นาจังหวัดชลบุรี ในปี 2561 ไตรมาสที่ 1 (มกราคม - มีนาคม) ราคา กิโลกรัมละ 3.12 บาท เมื่อเทียบกับราคาเฉลี่ยในไตรมาสเดียวกันปี 2560 กิโลกรัมละ 5.27 บาท ราคาตกลงกิโลกรัมละ 2.15 บาท หรือ ลดลงร้อยละ 40.80 และเมื่อเปรียบเทียบ ราคาเฉลี่ยในไตรมาส 1 ปี 2561 กิโลกรัมละ 3.12 บาท กับต้นทุนเฉลี่ยไตรมาสที่ 1 ปี 2561 กิโลกรัมละ 3.38 บาท พบว่าเกษตรกรขาดทุนกิโลกรัมละ 0.23 บาท หรือขาดทุน ร้อยละ 6.80 ทิศทางแนวโน้มราคาอาจจะปรับขึ้นได้ในช่วงกลางปีซึ่งเป็นช่วงที่ปริมาณผลผลิตปาล์มเก็บเกี่ยวได้น้อยตั้งแต่ปลายเดือนพฤษภาคม

ในขณะที่ทิศทางราคาที่โรงงานสกัดน้ำมันพืชจังหวัดชลบุรี รับซื้อผลปาล์มดิบจากเกษตรกร (ราคารวมค่าสวัสดิการ) ในเดือนเมษายน 2561 ตั้งแต่ต้นสัปดาห์ระหว่าง วันที่ 2-18 เมษายน 2561 เฉลี่ยผลปาล์มดิบทะเลใหญ่คละ กิโลกรัมละ 3.25 บาท ราคาตั้งแต่วันที่ 19-23 เมษายน 2561 ปรับซื้อลดลงเหลือ กิโลกรัมละ 3.15 บาท ลดลงกิโลกรัมละ 0.10 บาท หรือลดจ้อยละ 3.08 ทั้งนี้ในช่วงเดือน มีนาคม ถึงเมษายน ราคารับซื้อน้ำมันปาล์มดิบ CPO ปรับ

ลดลงมาตลอดตั้งแต่เดือนก่อนหน้าจนถึง ณ ปัจจุบันที่เหลือราคารับซื้อเพียง ก.ก.ละ 19.00 บาท ช่วงนี้โรงงานจึงได้ถือโอกาสชะลอการซื้อน้ำมันปาล์มดิบจากลูกค้า เพื่อล้างหอกลิ้นน้ำมันปาล์มดิบหอยใหญ่ เหลือหอกลิ้นเล็กยังเดินเครื่องอยู่ ทิศทางราคารับซื้อขึ้นอยู่กับราคาประกาศน้ำมันปาล์มดิบในอนาคต

### ร้อยละและปริมาณการผลิตมันสำปะหลังจังหวัดชลบุรี 2560 – 2561

| ภาคจังหวัด    | เนื้อที่เก็บเกี่ยว<br>(ไร่) |           |        | ผลผลิต<br>(ตัน) |            |        | ผลผลิตต่อไร่<br>(กิโลกรัม) |       |        | เปรียบเทียบร้อยละของประเทศ |        |        |       |              |        |
|---------------|-----------------------------|-----------|--------|-----------------|------------|--------|----------------------------|-------|--------|----------------------------|--------|--------|-------|--------------|--------|
|               | 2560                        | 2561      | ร้อยละ | 2560            | 2561       | ร้อยละ | 2560                       | 2561  | ร้อยละ | เนื้อที่เก็บเกี่ยว         |        | ผลผลิต |       | ผลผลิตต่อไร่ |        |
|               |                             |           |        |                 |            |        |                            |       |        | 2560                       | 2561   | 2560   | 2561  | 2560         | 2561   |
| รวมทั้งประเทศ | 8,714,471                   | 7,868,966 | -9.7   | 30,495,190      | 27,239,926 | -10.67 | 3,499                      | 3,462 | -1.06  | 100                        | 100    | 100    | 100   | 100          | 100    |
| ภาคกลาง       | 2,073,731                   | 1,846,232 | -10.97 | 7,107,870       | 6,371,455  | -10.36 | 3,428                      | 3,451 | 0.67   | 23.8                       | 23.46  | 23.31  | 23.39 | 97.97        | 99.68  |
| ภาคตะวันออก   | 10,790,762                  | 9,717,759 | 5.66   | 37,605,620      | 33,613,942 | 6.46   | 3,162                      | 3,158 | 0.85   | 123.83                     | 123.49 | 123.32 | 123.4 | 92.25        | 91.51  |
| ชลบุรี        | 155,000                     | 140,508   | -9.35  | 635,481         | 578,331    | -8.99  | 4,100                      | 4,116 | 0.39   | 1.78                       | 1.79   | 2.08   | 2.12  | 129.65       | 130.34 |

ที่มา : ศูนย์สารสนเทศการเกษตร (พยากรณ์ไตรมาส 1 เดือนมีนาคม 2561)

### สถานการณ์การผลิตในปัจจุบัน

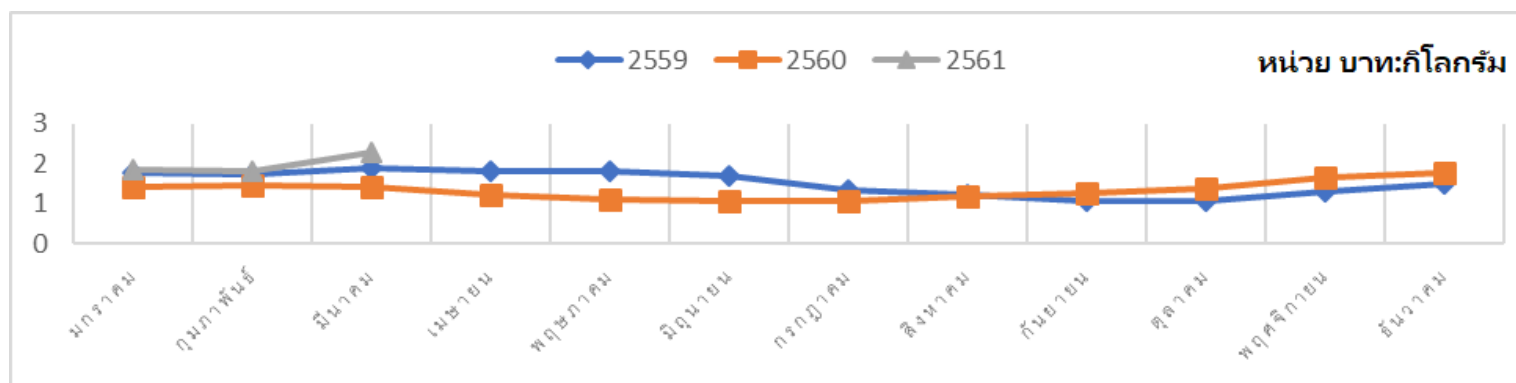
ผลผลิตมันสำปะหลังจังหวัดชลบุรี ปี 2561 (พยากรณ์ไตรมาส 1 เดือนมีนาคม 2561) คาดว่ามีเนื้อที่เก็บเกี่ยว 140,508 ไร่ ผลผลิตรวม 578,331 ตัน ผลผลิตต่อไร่ 4,116 กิโลกรัม เมื่อเทียบกับปี 2560 ที่มีเนื้อที่เก็บเกี่ยว 155,000 ไร่ ผลผลิตรวม 635,481 ตัน และผลผลิตต่อไร่ 4,100 กิโลกรัม พบว่า เนื้อที่เก็บเกี่ยวและผลผลิตรวมลดลงร้อยละ 9.35 และ 8.99 ตามลำดับ ส่วนผลผลิตต่อไร่สูงขึ้นร้อยละ 1.78 โดยเมื่อเปรียบเทียบร้อยละของประเทศ ปี 2561 มี เนื้อที่เก็บเกี่ยว ผลผลิตรวม และผลผลิตต่อไร่ ร้อยละ 1.79, 2.12 และ 130.34 เพิ่มขึ้นจากปีก่อนร้อยละ 0.01, 0.04 และ 0.69 ตามลำดับ

## ราคาและต้นทุนมันสำปะหลังชลบุรี ปี 2559 - 2561

บาท:กิโลกรัม

| รายการ | เดือน |      |       |       |      |       |      |      |      |      |      |      | เฉลี่ย | ต้นทุนเฉลี่ย | ผลต่างกำไร<br>ขาดทุน |
|--------|-------|------|-------|-------|------|-------|------|------|------|------|------|------|--------|--------------|----------------------|
|        | ม.ค.  | ก.พ. | มี.ค. | เม.ย. | พ.ค. | มิ.ย. | ก.ค. | ส.ค. | ก.ย. | ต.ค. | พ.ย. | ธ.ค. |        |              |                      |
| 2559   | 1.76  | 1.74 | 1.90  | 1.82  | 1.82 | 1.71  | 1.34 | 1.22 | 1.08 | 1.06 | 1.31 | 1.50 | 1.63   | 2.02         | -0.39                |
| 2560   | 1.40  | 1.47 | 1.42  | 1.24  | 1.11 | 1.07  | 1.08 | 1.20 | 1.26 | 1.39 | 1.65 | 1.78 | 1.40   | 2.00         | -0.6                 |
| 2561   | 1.86  | 1.80 | 2.28  |       |      |       |      |      |      |      |      |      | 1.94   | 1.98         | -0.04                |

ที่มา : ศูนย์สารสนเทศการเกษตร สำนักงานเศรษฐกิจการเกษตร (มีนาคม 2561)



ที่มา : ศูนย์สารสนเทศการเกษตร สำนักงานเศรษฐกิจการเกษตร (มีนาคม 2561)

## ราคาถ่วงน้ำหนักที่เกษตรกรขายได้ ณ ไร่นา ไตรมาส 1 (มกราคม - มีนาคม) ปี 2560-2561

| สินค้า              | ไตรมาสที่ 1 (บาท:กิโลกรัม) |      |             |                |
|---------------------|----------------------------|------|-------------|----------------|
|                     | 2560                       | 2561 | ผลต่าง(บาท) | ผลต่าง(ร้อยละ) |
| หัวมันสำปะหลังสดคละ | 1.43                       | 1.94 | 0.51        | 35.66          |

ที่มา : ศูนย์สารสนเทศการเกษตร สำนักงานเศรษฐกิจการเกษตร (มีนาคม 2561)

## สถานการณ์การตลาดและราคา

### การตลาด

ภาพรวมการส่งออกผลิตภัณฑ์มันสำปะหลังต้นปี 2561 สรุปได้ดังนี้ มีปริมาณส่งออก 0.683 ล้านตัน มูลค่า 4,614 ล้านบาท สูงขึ้นจากปริมาณ 0.617 ล้านตัน มูลค่า 3,714 ล้านบาท ในเดือนที่ผ่านมา คิดเป็นร้อยละ 10.70 และร้อยละ 24.23 ตามลำดับ มันอัดเม็ด มีปริมาณส่งออก 299.96 ตัน มูลค่า 2.25 ล้านบาท เพิ่มขึ้นจากปริมาณ 264 ตัน มูลค่า 2.06 ล้านบาทในเดือนที่ผ่านมา คิดเป็นร้อยละ 13.62 และร้อยละ 9.22 ตามลำดับ แป้งมันสำปะหลัง มีปริมาณส่งออก 0.266 ล้านตัน มูลค่า 3,500 ล้านบาท ลดลงจากปริมาณ 0.303 ล้านตัน มูลค่า 3,715 ล้านบาท ในเดือนที่ผ่านมา คิดเป็นร้อยละ 12.21 และร้อยละ 5.79 ตามลำดับ แป้งมันสำปะหลังดัดแปลง มีปริมาณส่งออก 0.080 ล้านตัน มูลค่า 1,710 ล้านบาท ปริมาณลดลงจาก 0.083 ล้านตัน แต่มูลค่าเพิ่มขึ้นจาก 1,662 ล้านบาท ในเดือนที่ผ่านมา คิดเป็นร้อยละ 3.61 และร้อยละ 2.89 ตามลำดับ

### ราคา

ความเคลื่อนไหวของราคามันสำปะหลังจังหวัดชลบุรีสรุปได้ดังนี้

1. ราคาที่เกษตรกรขายได้ ณ ระดับไร่นาเฉลี่ยพบว่าในปี 2561 รายไตรมาสที่ 1 (มกราคม - มีนาคม) มีราคาเฉลี่ยกิโลกรัมละ 1.94 บาท สูงกว่า ราคาเฉลี่ยไตรมาสเดียวกันของปี 2560 ที่เกษตรกรขายได้กิโลกรัมละ 1.43 บาท เกษตรกรขายได้เพิ่มขึ้น 0.51 บาท หรือคิดเป็นร้อยละ 35.66 และเมื่อเปรียบเทียบ ราคาเฉลี่ย ไตรมาสที่ 1 ปี 2561 กิโลกรัมละ 1.94 บาท ต่อดัชนีเฉลี่ยไตรมาสที่ 1 ปี 2561 กิโลกรัมละ 1.98 บาท พบว่าเกษตรกรขาดทุนกิโลกรัมละ 0.04 บาท หรือ ขาดทุนร้อยละ 2.02

2. ราคาขายส่งในตลาดกรุงเทพฯ

2.1 ราคาขายส่งมันเส้น เฉลี่ยกิโลกรัมละ 6.36 บาท สูงขึ้นจากราคากิโลกรัมละ 6.31 บาท ในเดือนที่ผ่านมา ร้อยละ 0.79 และสูงขึ้นจากราคากิโลกรัมละ 5.12 บาท ในช่วงเดียวกัน ของปีที่ผ่านมา ร้อยละ 24.22

2.2 ราคาขายส่งมันอัดเม็ด ไม่มีรายงาน

2.3 ราคาขายส่งแป้งมันประเภทสตาร์ช ชั้นพิเศษ เฉลี่ย กิโลกรัมละ 13.75 บาท สูงขึ้นจากราคากิโลกรัมละ 13.23 บาท ในเดือนที่ผ่านมาร้อยละ 3.93 และสูงขึ้นจากราคากิโลกรัมละ 10.75 บาท ในช่วงเดียวกันของปีที่ผ่านมาร้อยละ 27.91

### 3. ราคาส่งออก เอฟ.โอ.บี

3.1 ราคาส่งออกมันเส้น ราคาเฉลี่ยตันละ 219 ดอลลาร์ สหรัฐฯ สูงขึ้นจากราคาตันละ 214 ดอลลาร์สหรัฐฯ ในเดือนที่ ผ่านมาร้อยละ 2.34 และสูงขึ้นจากตันละ 161 ดอลลาร์สหรัฐฯ ในช่วงเดียวกันของปีที่ผ่านมาร้อยละ 36.02

### 3.2 ราคาส่งออกมันอัดเม็ด ไม่มีรายงานราคา

3.3 ราคาส่งออกแป้งมันสำปะหลัง ราคาเฉลี่ยตันละ 463 ดอลลาร์สหรัฐฯ ราคาสูงขึ้นจากตันละ 440 ดอลลาร์ สหรัฐฯ ในเดือนที่ผ่านมาร้อยละ 5.23 และสูงขึ้นจากตันละ 321 ดอลลาร์สหรัฐฯ ในช่วงเดียวกันของปีที่ผ่านมาร้อยละ 44.24

## สรุป

ผลผลิตมันสำปะหลังจังหวัดชลบุรี ปี 2561 (พยากรณ์ไตรมาส 1 เดือนมีนาคม 2561) คาดว่ามีเนื้อที่เก็บเกี่ยว 140,508 ไร่ ผลผลิตรวม 578,331 ตัน ผลผลิตต่อไร่ 4,116 กิโลกรัม เมื่อเทียบกับปี 2560 ที่มีเนื้อที่เก็บเกี่ยว 155,000 ไร่ ผลผลิตรวม 635,481 ตัน และผลผลิตต่อไร่ 4,100 กิโลกรัม พบว่าเนื้อที่เก็บเกี่ยวและผลผลิตรวมลดลงร้อยละ 9.35 และ 8.99 ตามลำดับ ส่วนผลผลิตต่อไร่สูงขึ้นร้อยละ 1.78 โดยเมื่อเปรียบเทียบร้อยละของประเทศ ปี 2561 มีเนื้อที่เก็บเกี่ยว ผลผลิตรวม และผลผลิตต่อไร่ ร้อยละ 1.79, 2.12 และ 130.34 เพิ่มขึ้นจากปีก่อนร้อยละ 0.01, 0.04 และ 0.69 ตามลำดับ

ราคาที่เกษตรกรขายได้ ณ ระดับไร่นาเฉลี่ยพบว่าในปี 2561 รายไตรมาสที่ 1 (มกราคม - มีนาคม) มีราคาเฉลี่ยกิโลกรัมละ 1.94 บาท สูงกว่า ราคาเฉลี่ยไตรมาสเดียวกันของปี 2560 ที่เกษตรกรขายได้กิโลกรัมละ 1.43 บาท เกษตรกรขายได้เพิ่มขึ้น 0.51 บาท หรือคิดเป็นร้อยละ 35.66 และเมื่อเปรียบเทียบ ราคาเฉลี่ย ไตรมาสที่ 1 ปี 2561 กิโลกรัมละ 1.94 บาท ต่อดันทุนปี 2561 กิโลกรัมละ 1.98 บาท พบว่าเกษตรกรขาดทุนกิโลกรัมละ 0.04 บาท หรือขาดทุนร้อยละ 2.02 ราคาที่โรงงานแป้งรับซื้อแป้ง 30% ในเดือน เมษายน 2561 ระหว่างวันที่ 2-20 เมษายน 2561 กิโลกรัมละ 3.10 บาท และปรับเพิ่มขึ้นตั้งแต่วันที่ 20-23 เมษายน 2561 กิโลกรัมละ 3.15 บาท ราคาแนวโน้มทิศทางที่ปรับเพิ่มขึ้น

### ร้อยละและปริมาณการผลิตยางพาราจังหวัดชลบุรี 2560 - 2561

| ภาค/จังหวัด   | เนื้อที่กรี๊ด |            |        | ผลผลิต    |           |        | ผลผลิตต่อไร่ |      |        | เปรียบเทียบร้อยละของประเทศ |       |        |       |              |          |
|---------------|---------------|------------|--------|-----------|-----------|--------|--------------|------|--------|----------------------------|-------|--------|-------|--------------|----------|
|               | (ไร่)         |            |        | (ตัน)     |           |        | (กิโลกรัม)   |      |        | เนื้อที่กรี๊ด              |       | ผลผลิต |       | ผลผลิตต่อไร่ |          |
|               | 2560          | 2561       | ร้อยละ | 2560      | 2561      | ร้อยละ | 2560         | 2561 | ร้อยละ | 2560                       | 2561  | 2560   | 2561  | 2560         | 2561     |
| รวมทั้งประเทศ | 19,221,945    | 20,173,213 | 4.95   | 4,505,182 | 4,902,634 | 8.82   | 234          | 243  | 3.85   | 2560                       | 2561  | 2560   | 2561  | 2560         | 2,561.00 |
| ภาคกลาง       | 2,059,848     | 2,244,729  | 8.98   | 469,831   | 504,427   | 7.36   | 228          | 225  | (1.32) | 10.72                      | 11.13 | 10.43  | 10.29 | 97.44        | 92.59    |
| ภาคตะวันออก   | 1,768,280     | 1,873,759  | 5.66   | 406,618   | 425,613   | 6.46   | 202          | 199  | 0.85   | 9.20                       | 9.29  | 9.03   | 8.68  | 86.22        | 81.79    |
| ชลบุรี        | 188,237       | 197,148    | 4.73   | 43,859    | 45,541    | 3.84   | 233          | 231  | (0.86) | 0.98                       | 0.98  | 0.97   | 0.93  | 99.57        | 95.06    |

ที่มา : ศูนย์สารสนเทศการเกษตร (พยากรณ์ไตรมาส 1 เดือนมีนาคม 2561)

#### สถานการณ์การผลิตยางพาราในปัจจุบัน

ผลผลิตยางพาราจังหวัดชลบุรี ปี 2561 (พยากรณ์ไตรมาส 1 เดือน มกราคม - มีนาคม) คาดว่ามีเนื้อที่กรี๊ด 197,148 ไร่ ผลผลิตรวม 45,541 ตัน ผลผลิตต่อไร่ 231 กิโลกรัม เมื่อเทียบกับปี 2560 ที่มีเนื้อที่กรี๊ด 188,237 ไร่ ผลผลิตรวม 43,859 ตัน และผลผลิตต่อไร่ 233 กิโลกรัม พบว่า เนื้อที่กรี๊ด และ ผลผลิตรวมเพิ่มขึ้นร้อยละ 4.73 และ 3.84 ตามลำดับ ส่วนผลผลิตต่อไร่ลดลงร้อยละ 0.86 โดยเมื่อเปรียบเทียบร้อยละของประเทศ ปี 2561 มีเนื้อที่กรี๊ดร้อยละ 0.98 มีสัดส่วนเนื้อที่กรี๊ดเทียบกับปีก่อนมีสัดส่วนเดียวกัน และมีผลผลิตรวมร้อยละ 0.93 ลดลงจากปีก่อนร้อยละ 0.04

ภาพรวมในประเทศ ทางด้านตลาดยางพารา กลุ่มผู้ประกอบการยางพารา ของไทยจำนวน 3 ราย ได้ลงนามบันทึกข้อตกลงความร่วมมือ กับบริษัทตัวแทน หรือโบรกเกอร์ 5 รายใหญ่ สนับสนุนการ ซื้อขาย และส่งมอบสินค้าที่อ้างอิงกับยางแผ่นรมควันชั้น 3 โดย ความร่วมมือนี้จะช่วยสร้างความเชื่อมั่นนักลงทุนในการ รับและ ส่งมอบยางพารา หลังยุบรวมตลาดซื้อขายสินค้าเกษตรล่วงหน้า หรือ AFET กับ TFEX ซึ่งปัจจุบันมีการซื้อขายสัญญายางแผ่น รมควันล่วงหน้าประมาณ 500 สัญญา โดย นายธีรัช สุขสะอาด ผู้ว่าการการยางแห่งประเทศไทย (กยท.) กล่าวว่า นับเป็นจุดเริ่มต้นผลักดันราคายางพาราของไทยให้เป็นราคาที่ยังที่ อ้างอิงได้ในระดับสากล หลังร่วมกับมาเลเซียและอินโดนีเซีย จัดตั้งตลาด ยางพาราในระดับภูมิภาค หรือ (Regional Rubber Market : อาร์อาร์เอ็ม) พร้อมเร่งศึกษา ความเป็นไปได้ในการพัฒนาการ ซื้อขายยางพาราในระดับภูมิภาค เป็นเงินสกุลดอลลาร์สหรัฐ ตามราคาอ้างอิงในตลาด TFEX เพื่อผลักดันราคายางพาราของ ไทย ให้เป็นราคาอ้างอิงสากล และสร้างความเป็นธรรมให้กับทั้ง ผู้ซื้อและผู้ขายทางด้านอุตสาหกรรมยานยนต์ นายมิจิโนบุ ซิงาตะ เจ้าหน้าที่บริหาร โตโยตา มอเตอร์ คอร์ปอเรชั่น และกรรมการ ผู้จัดการใหญ่ บริษัท โตโยต้า มอเตอร์ ประเทศไทย จำกัด เปิดเผยว่า ปี 2560 อุตสาหกรรม ยานยนต์ของประเทศไทย เติบโต เพิ่มขึ้นร้อยละ 13.3 เนื่องจากมาตรการกระตุ้นเศรษฐกิจ ของภาครัฐที่ผลักดันให้ GDP ของประเทศไทยเติบโตร้อยละ 3.9 ส่งผลให้ตลาดรถยนต์ไทยเติบโตครั้งแรก ในรอบ 4 ปี มีปริมาณจำหน่ายรวมอยู่ที่ 870,748 คัน แบ่งเป็น รถยนต์นั่ง 345,501 คัน เติบโตเพิ่มขึ้นร้อยละ 23.5 รถเพื่อการพาณิชย์ 525,247 คัน เติบโต เพิ่มขึ้นร้อยละ 7.4 รถพิกัด 1 ตัน (รวมรถพิกัดดัดแปลง) 424,282 คัน เติบโตเพิ่มขึ้นร้อยละ 7.7 และรถพิกัด 1 ตัน (ไม่รวมรถพิกัดดัดแปลง) 364,706 คัน เติบโตเพิ่มขึ้นร้อยละ 9.4 โดยเป้าหมายการขายสำหรับตลาดรถยนต์ในประเทศปี 2561 ไว้ที่ 300,000 คัน มีส่วนแบ่งการตลาดร้อยละ 33.3

ภาพรวมต่างประเทศทางด้านการผลิตรถยนต์ในประเทศจีน นายชิน กัวปิง รมช. กระทรวงอุตสาหกรรมและเทคโนโลยีสารสนเทศของจีน กล่าวในการ ประชุมผู้ผลิตรถยนต์ที่ผ่านมาว่า ขณะนี้จีนได้เริ่มศึกษาถึงกรอบเวลาอันเหมาะสม ในการลดการผลิตและจัดจำหน่ายรถยนต์ที่ใช้เชื้อเพลิงฟอสซิล แล้ว ซึ่ง สอดคล้องกับความพยายามของนานาชาติ ที่ต้องการ ยกเลิกการใช้ยานยนต์ ที่ขับเคลื่อนด้วยน้ำมันและแก๊ส เพื่อลด การปล่อยมลพิษออกสู่ชั้นบรรยากาศโลก ทางด้าน นายจง ซือ นักวิเคราะห์อุตสาหกรรม กล่าวว่า จีนอาจเริ่มดำเนินโครงการ ดังกล่าวก่อนปี 2583 เนื่องจากจีนสามารถเปลี่ยนแปลงเรื่องนี้ ได้ง่ายกว่า ประเทศอื่น ๆ เพราะจีนมีประวัติศาสตร์การใช้รถยนต์ที่ไม่ยาวนานนัก

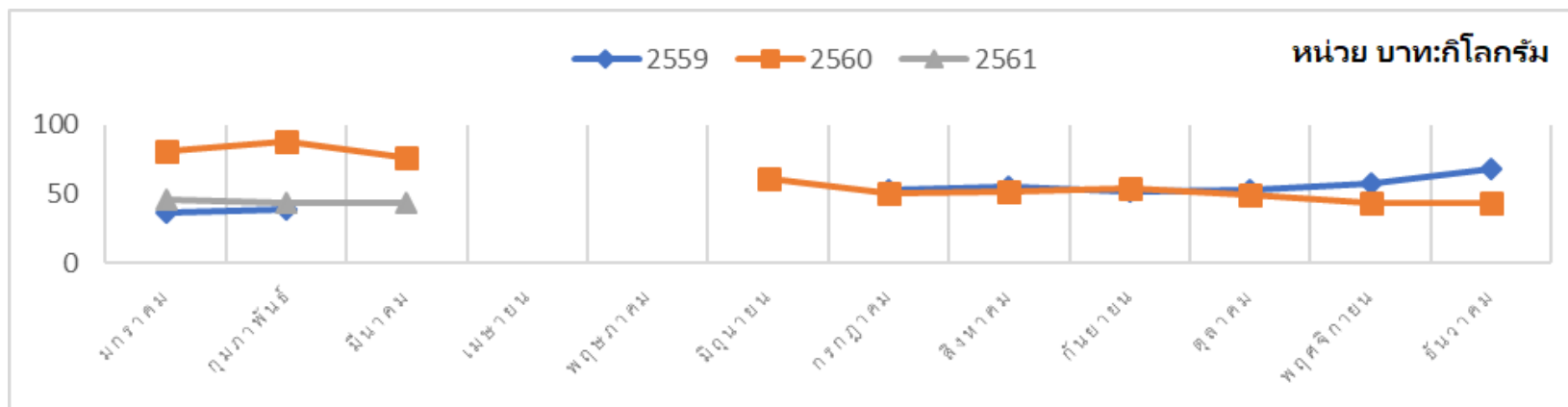
สถานการณ์การตลาดและราคายางพารา

ราคายางพาราแผ่นดิบชั้น 3 ชลบุรี (ที่เกษตรกรขายได้ทั่วไปรายเดือน) ปี 2559 – 2561

บาท:กิโลกรัม

| รายการ | เดือน |       |       |       |      |       |       |       |       |       |       |       | เฉลี่ย | ต้นทุนเฉลี่ย | ผลต่าง<br>กำไรขาดทุน |
|--------|-------|-------|-------|-------|------|-------|-------|-------|-------|-------|-------|-------|--------|--------------|----------------------|
|        | ม.ค.  | ก.พ.  | มี.ค. | เม.ย. | พ.ค. | มิ.ย. | ก.ค.  | ส.ค.  | ก.ย.  | ต.ค.  | พ.ย.  | ธ.ค.  |        |              |                      |
| 2559   | 36.77 | 38.49 | -     | -     | -    | -     | 53.19 | 55.3  | 51.76 | 53.25 | 58.02 | 68.48 | 52.80  | 65.50        | -12.70               |
| 2560   | 81.2  | 87.6  | 75.69 | -     | -    | 61.05 | 50.65 | 51.99 | 54    | 49.4  | 43.77 | 43.75 | 59.23  | 59.36        | -0.13                |
| 2561   | 45.47 | 43.58 | 43.35 | -     | -    | -     | -     | -     | -     | -     | -     | -     | 44.78  | 60.11        | -15.33               |

ที่มา : ศูนย์สารสนเทศการเกษตร สำนักงานเศรษฐกิจการเกษตร (มีนาคม 2561)



ที่มา : ศูนย์สารสนเทศการเกษตร สำนักงานเศรษฐกิจการเกษตร (มีนาคม 2561)

ราคาถ่วงน้ำหนักที่เกษตรกรขายได้ ณ ไร่นา ไตรมาส 1 (มกราคม - มีนาคม) ปี 2560-2561

| สินค้า                | ไตรมาสที่ 1 (บาท:กิโลกรัม) |       |             |                |
|-----------------------|----------------------------|-------|-------------|----------------|
|                       | 2560                       | 2561  | ผลต่าง(บาท) | ผลต่าง(ร้อยละ) |
| ยางพาราแผ่นดิบ ชั้น 3 | 82.13                      | 44.78 | -37.35      | -45.48         |

ที่มา : ศูนย์สารสนเทศการเกษตร สำนักงานเศรษฐกิจการเกษตร (มีนาคม 2561)

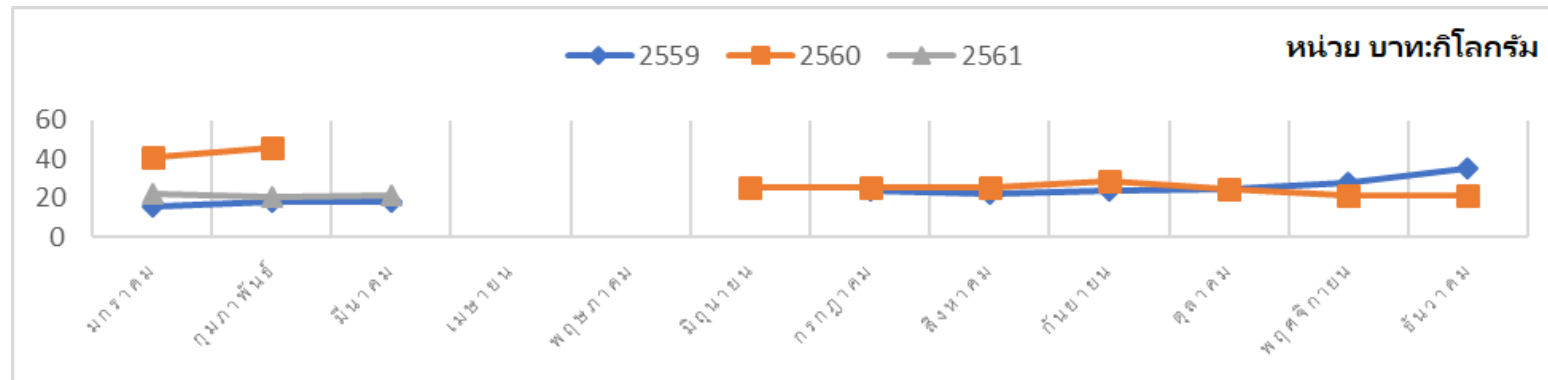
ราคายางพาราแผ่นดิบ ชั้น 3 ที่เกษตรกรขายได้ ณ ไร่นา เฉลี่ยไตรมาสที่ 1 (มกราคม - มีนาคม) จังหวัดชลบุรี ในปี 2561 กิโลกรัมละ 44.78 บาท เมื่อเทียบกับราคาเฉลี่ยไตรมาสที่ 1 (มกราคม - มีนาคม) ปี 2560 กิโลกรัมละ 82.13 บาท ราคาตกลง 37.35 บาท หรือ ลดลงร้อยละ 45.48 บาท และเมื่อเปรียบเทียบ ราคาเฉลี่ย ไตรมาสที่ 1 ปี 2561 กิโลกรัมละ 44.78 บาท ต่อดัชนีเฉลี่ยไตรมาส 1 ปี 2561 กิโลกรัมละ 60.11 บาท พบว่า เกษตรกรขาดทุน กิโลกรัมละ 15.33 บาท หรือขาดทุนร้อยละ 25.50

ราคาซื้อขายยางพาราชลบุรี (ที่เกษตรกรขายได้ที่ไร่นา เฉลี่ยรายเดือน) ปี 2559 - 2561

บาท:กิโลกรัม

| รายการ | เดือน |       |       |       |      |       |       |       |       |       |       |       | เฉลี่ย | ต้นทุนเฉลี่ย | ผลต่าง<br>กำไรขาดทุน |
|--------|-------|-------|-------|-------|------|-------|-------|-------|-------|-------|-------|-------|--------|--------------|----------------------|
|        | ม.ค.  | ก.พ.  | มี.ค. | เม.ย. | พ.ค. | มิ.ย. | ก.ค.  | ส.ค.  | ก.ย.  | ต.ค.  | พ.ย.  | ธ.ค.  |        |              |                      |
| 2559   | 15.82 | 17.92 | 18.33 | -     | -    | -     | 23.89 | 22.52 | 23.57 | 25.04 | 27.63 | 35.5  | 24.05  | 38.96        | -14.91               |
| 2560   | 41.08 | 45.95 | -     | -     | -    | 25.25 | 25.56 | 25.84 | 29.07 | 24.4  | 21.84 | 21.75 | 28.45  | 40.93        | -12.48               |
| 2561   | 22.57 | 20.63 | 21.13 | -     | -    | -     | -     | -     | -     | -     | -     | -     | 21.94  | 24.16        | -2.22                |

ที่มา : ศูนย์สารสนเทศการเกษตร สำนักงานเศรษฐกิจการเกษตร (มีนาคม 2561)



ที่มา : ศูนย์สารสนเทศการเกษตร สำนักงานเศรษฐกิจการเกษตร (มีนาคม 2561)

ราคาถ่วงน้ำหนักที่เกษตรกรขายได้ ณ ไร่นา ไตรมาส 1 (มกราคม - มีนาคม) ปี 2560-2561

| สินค้า         | ไตรมาสที่ 1 (บาท:กิโลกรัม) |       |             |                |
|----------------|----------------------------|-------|-------------|----------------|
|                | 2560                       | 2561  | ผลต่าง(บาท) | ผลต่าง(ร้อยละ) |
| เศษซาก ยางก้อน | 42.40                      | 21.94 | -20.46      | -48.25         |

ที่มา : ศูนย์สารสนเทศการเกษตร สำนักงานเศรษฐกิจการเกษตร (มีนาคม 2561)

ราคาซื้อขายที่เกษตรกรขายได้ ณ ไร่นา เฉลี่ยไตรมาสที่ 1 (มกราคม - มีนาคม) จังหวัดชลบุรี ในปี 2561 กิโลกรัมละ 21.94 บาท เมื่อเทียบกับราคาเฉลี่ยไตรมาสที่ 1 (มกราคม - มีนาคม) ปี 2560 กิโลกรัมละ 42.40 บาท ราคาตกลง 20.46 บาท หรือ ลดลงร้อยละ 48.25 บาท และเมื่อเปรียบเทียบ ราคาเฉลี่ย ไตรมาสที่ 1 ปี 2561 กิโลกรัมละ 21.94 บาท ต่อดัชนีราคาเฉลี่ยไตรมาส 1 ปี 2561 กิโลกรัมละ 24.16 บาท พบว่า เกษตรกรขาดทุนกิโลกรัมละ 2.22 บาท หรือขาดทุน ร้อยละ 9.19

## สรุป

ผลผลิตยางพาราจังหวัดชลบุรี ปี 2561 (พยากรณ์ไตรมาส 1 เดือน มกราคม - มีนาคม) คาดว่ามีเนื้อที่กรีต 197,148 ไร่ ผลผลิตรวม 45,541 ตัน ผลผลิตต่อไร่ 231 กิโลกรัม เมื่อเทียบกับปี 2560 ที่มีเนื้อที่กรีต 188,237 ไร่ ผลผลิตรวม 43,859 ตัน และผลผลิตต่อไร่ 233 กิโลกรัม พบว่า เนื้อที่กรีต และ ผลผลิตรวมเพิ่มขึ้นร้อยละ 4.73 และ 3.84 ตามลำดับ ส่วนผลผลิตต่อไร่ลดลงร้อยละ 0.86 โดยเมื่อเปรียบเทียบบรรยากาศของประเทศ ปี 2561 มีเนื้อที่กรีตร้อยละ 0.98 มีสัดส่วนเนื้อที่กรีตเทียบกับปีก่อนมีสัดส่วนเดียวกัน และมีผลผลิตรวมร้อยละ 0.93 ลดลงจากปีก่อนร้อยละ 0.04

ราคายางพาราแผ่นดิบ ชั้น 3 ที่เกษตรกรขายได้ ณ ไร่นา เฉลี่ยไตรมาสที่ 1 (มกราคม - มีนาคม) จังหวัดชลบุรี ในปี 2561 กิโลกรัมละ 44.78 บาท เมื่อเทียบกับราคาเฉลี่ยไตรมาสที่ 1 (มกราคม - มีนาคม) ปี 2560 กิโลกรัมละ 82.13 บาท ราคาลดลง 37.35 บาท หรือ ลดลงร้อยละ 45.48 บาท และเมื่อเปรียบเทียบ ราคาเฉลี่ย ไตรมาสที่ 1 ปี 2561 กิโลกรัมละ 44.78 บาท ต่อต้นทุนเฉลี่ยไตรมาส 1 ปี 2561 กิโลกรัมละ 60.11 บาท พบว่า เกษตรกรขาดทุน กิโลกรัมละ 15.33 บาท หรือขาดทุนร้อยละ 25.50

ราคาขี้ยางที่เกษตรกรขายได้ ณ ไร่นา เฉลี่ยไตรมาสที่ 1 (มกราคม - มีนาคม) จังหวัดชลบุรี ในปี 2561 กิโลกรัมละ 21.94 บาท เมื่อเทียบกับราคาเฉลี่ยไตรมาสที่ 1 (มกราคม - มีนาคม) ปี 2560 กิโลกรัมละ 42.40 บาท ราคาลดลง 20.46 บาท หรือ ลดลงร้อยละ 48.25 บาท และเมื่อเปรียบเทียบ ราคาเฉลี่ย ไตรมาสที่ 1 ปี 2561 กิโลกรัมละ 21.94 บาท ต่อต้นทุนเฉลี่ยไตรมาส 1 ปี 2561 กิโลกรัมละ 24.16 บาท พบว่า เกษตรกรขาดทุนกิโลกรัมละ 2.22 บาท หรือขาดทุนร้อยละ 9.19