



# รายงานภาวะเศรษฐกิจการคลังจังหวัดชลบุรี

## Chonburi Economic & Fiscal Report

ประจำเดือน พฤษภาคม 2563





# รายงานภาวะเศรษฐกิจการคลังจังหวัดชลบุรี

## Chonburi Economic & Fiscal Report

ฉบับที่ 5/2563

### รายงานภาวะเศรษฐกิจการคลังจังหวัดชลบุรี ประจำเดือนพฤษภาคม 2563

เศรษฐกิจจังหวัดชลบุรีในเดือนพฤษภาคม 2563 มีสัญญาณหดตัวจากทั้งด้านอุปทานและด้านอุปสงค์ โดยด้านอุปทานหดตัวจากภาคอุตสาหกรรม ภาคบริการ และภาคเกษตรกรรม ส่วนด้านอุปสงค์หดตัวจากการบริโภคภาคเอกชน ขณะที่การลงทุนภาคเอกชน และการใช้จ่ายภาครัฐขยายตัว สำหรับเสถียรภาพเศรษฐกิจจังหวัด อัตราเงินเฟ้อ และการจ้างงานหดตัว

เศรษฐกิจด้านอุปทาน (การผลิต) พบว่าหดตัว จากเดือนเดียวกันของปีก่อน สะท้อนดัชนีภาคอุตสาหกรรมหดตัวร้อยละ -11.0 เมื่อเทียบกับเดือนเดียวกันของปีก่อน พิจารณาจากจำนวนโรงงานอุตสาหกรรม และปริมาณการใช้ไฟฟ้าตามคำสั่งซื้อที่ลดลงจากทั้งในและต่างประเทศ ส่งผลให้ผู้ประกอบการบางรายปรับลดกำลังการผลิต ดัชนีผลผลิตภาคบริการหดตัวร้อยละ -97.8 เมื่อเทียบกับเดือนเดียวกันของปีก่อน เป็นผลจากการจำกัดการเดินทางระหว่างประเทศของไทยเพื่อควบคุมการระบาดของโรค COVID-19 ทำให้จำนวนนักท่องเที่ยวต่างประเทศลดลงต่อเนื่อง ส่งผลกระทบต่อธุรกิจและแรงงานในภาคที่เกี่ยวข้องกับการท่องเที่ยว เช่น ธุรกิจโรงแรมและภัตตาคาร ธุรกิจขนส่งผู้โดยสารและธุรกิจนำเที่ยว ดัชนีผลผลิตภาคเกษตรกรรม หดตัวร้อยละ -1.4 เมื่อเทียบกับเดือนเดียวกันของปีก่อน จากการลดลงของปริมาณผลผลิตไก่เนื้อ เป็นสำคัญ

เครื่องชี้เศรษฐกิจด้านอุปทาน (Supply Side) (สัดส่วนต่อ GPP)	ปี 2562	2563				2563
		Q1	มี.ค.	เม.ย.	พ.ค.	YTD
ดัชนีผลผลิตภาคเกษตรกรรม (%yoy) (โครงสร้างสัดส่วน 1.8%)	4.3	-2.1	-1.3	12.5	-1.4	1.0
ดัชนีผลผลิตภาคอุตสาหกรรม (%yoy) (โครงสร้างสัดส่วน 58.7%)	6.9	-2.0	-11.1	-8.6	-11.0	-5.2
ดัชนีผลผลิตภาคบริการ (%yoy) (โครงสร้างสัดส่วน 39.5%)	11.2	-31.0	-54.4	-96.2	-97.8	-58.0

หมายเหตุ:-YTD \*หมายถึง Year - To - Date (การเริ่มนับตั้งแต่วันที่ 1 มกราคมถึงวันปัจจุบัน)

**เศรษฐกิจด้านอุปสงค์ (การใช้จ่าย)** พบว่าหดตัวจากเดือนเดียวกันของปีก่อน สะท้อนจากดัชนีการบริโภคภาคเอกชนหดตัวร้อยละ -42.4 เมื่อเทียบกับเดือนเดียวกันของปีก่อน โดยพิจารณาจากยอดจัดเก็บภาษีมูลค่าเพิ่มหดตัวเป็นผลจากกำลังซื้อภาคครัวเรือนที่หดตัวตามรายได้ที่ลดลง สอดคล้องกับจำนวนรถยนต์นั่งส่วนบุคคลจดทะเบียนใหม่ และจำนวนรถจักรยานยนต์จดทะเบียนใหม่หดตัว ขณะที่ดัชนีการลงทุนภาคเอกชนขยายตัวร้อยละ 3.9 เมื่อเทียบกับเดือนเดียวกันของปีก่อน จากการขยายตัวของสินเชื่อเพื่อการลงทุน และดัชนีการใช้จ่ายภาครัฐขยายตัวร้อยละ 10.5 เมื่อเทียบกับเดือนเดียวกันของปีก่อน โดยขยายตัวจากทั้งรายจ่ายประจำ และรายจ่ายลงทุน เนื่องจากส่วนราชการดำเนินการเร่งรัดการเบิกจ่ายได้ตามเป้าหมาย ตามนโยบายรัฐบาล

เครื่องชี้เศรษฐกิจด้านการใช้จ่าย (Demand Side)	ปี 2562	2563				2563
		Q1	มี.ค.	เม.ย.	พ.ค.	YTD
ดัชนีการบริโภคภาคเอกชน(%yoy) (โครงสร้างสัดส่วน 36.9 %)	-0.2	-6.3	-9.6	-27.0	-42.4	-17.9
ดัชนีการลงทุนภาคเอกชน(%yoy) (โครงสร้างสัดส่วน 50.6 %)	8.9	5.2	4.8	4.1	3.9	4.7
ดัชนีการใช้จ่ายภาครัฐ (%yoy) (โครงสร้างสัดส่วน 12.5 %)	-8.9	-18.8	12.9	135.4	10.5	10.3

**ด้านรายได้เกษตรกรในจังหวัด** พบว่ารายได้เกษตรกรในเดือนนี้หดตัวร้อยละ -6.2 เมื่อเทียบกับเดือนเดียวกันของปีก่อน เป็นผลจากการลดลงของราคาผลผลิตมันสำปะหลัง ยางพารา สุกรและไก่เนื้อ รวมถึงปริมาณผลผลิตไก่เนื้อเป็นสำคัญ

**ด้านการเงิน** สภาพคล่องในระบบสถาบันการเงินมีการขยายตัว โดยปริมาณเงินฝากรวมขยายตัวร้อยละ 6.2 เมื่อเทียบกับเดือนเดียวกันของปีก่อน เนื่องจากนักลงทุนต้องการลดความเสี่ยงจากความไม่แน่นอนของเศรษฐกิจ และความกังวลต่อการขยายกิจการหรือการทำธุรกิจใหม่ๆ ทำให้มีการนำเงินฝากในระบบธนาคารพาณิชย์เพิ่มขึ้น และปริมาณสินเชื่อขยายตัวร้อยละ 4.1 ส่วนหนึ่งจากมาตรการสินเชื่อดอกเบี้ยต่ำ (soft lone) ของภาครัฐและธนาคารแห่งประเทศไทย

เครื่องชี้ด้านรายได้เกษตรกร และด้านการเงิน	ปี 2562	2563				2563
		Q1	มี.ค.	เม.ย.	พ.ค.	YTD
ดัชนีรายได้เกษตรกร (%yoy)	13.1	10.0	5.4	11.0	-6.2	7.0
ปริมาณเงินฝากรวม (%yoy)	3.7	5.1	5.1	7.7	6.2	6.2
ปริมาณสินเชื่อรวม (%yoy)	4.5	4.9	4.9	4.5	4.1	4.1

**เสถียรภาพทางเศรษฐกิจ** อัตราเงินเฟ้อทั่วไปของจังหวัด ในเดือนพฤษภาคม 2563 อยู่ที่ร้อยละ -3.9 สาเหตุสำคัญมาจากดัชนีหมวดอื่นๆ ไม่ใช่อาหารและเครื่องดื่มลดลง ประกอบด้วยหมวดพาหนะ การขนส่งและการสื่อสาร หมวดเคหสถาน หมวดการบันเทิงการอ่าน การศึกษา และการศาสนา หมวดเครื่องนุ่งห่มและรองเท้า หมวดยาสูบและเครื่องดื่มมีแอลกอฮอล์ ส่วนหมวดการตรวจรักษาและบริการส่วนบุคคลไม่มีการเปลี่ยนแปลง สำหรับดัชนีหมวดอาหารและเครื่องดื่มไม่มีแอลกอฮอล์ลดลง ประกอบด้วยหมวดผักและผลไม้ และหมวดไข่และผลิตภัณฑ์นม ขณะที่หมวดข้าวแป้งและผลิตภัณฑ์จากแป้ง หมวดเครื่องดื่มไม่มีแอลกอฮอล์ หมวดเนื้อสัตว์ เป็ด ไก่ และสัตว์น้ำ หมวดเครื่องประกอบอาหาร หมวดอาหารบริโภค-นอกบ้านสูงขึ้น ส่วนหมวดอาหารบริโภค-ในบ้าน ไม่มีการเปลี่ยนแปลง สำหรับการจ้างงานในเดือนพฤษภาคม 2563 หดตัวอยู่ที่ร้อยละ -1.8

เครื่องชี้เสถียรภาพเศรษฐกิจ	ปี 2562	2563				2563
		Q1	มี.ค.	เม.ย.	พ.ค.	YTD
อัตราเงินเฟ้อ (Inflation Rate) (%yoy)	0.3	0.2	-0.6	-3.2	-3.9	-1.3
การจ้างงาน (Employment) (%yoy)	-0.2	-3.8	-3.8	-1.8	-1.8	-3.0

**ด้านการคลัง** ผลการเบิกจ่ายเงินงบประมาณเดือนพฤษภาคม 2563 มีจำนวน 873.4 ล้านบาท ลดลงร้อยละ 8.8 เมื่อเทียบกับเดือนเดียวกันของปีก่อน เป็นผลจากการเบิกจ่ายเงินกันไว้เบิกเหลือมปีลดลงร้อยละ 56.7 ในขณะที่การเบิกจ่ายงบประมาณประจำและงบลงทุนเพิ่มขึ้น ร้อยละ 73.3 และ 20.9 ตามลำดับ

การจัดเก็บรายได้ในเดือนพฤษภาคม 2563 มีจำนวนทั้งสิ้น 15,403.7 ล้านบาท ลดลงร้อยละ 39.6 เมื่อเทียบกับเดือนเดียวกันของปีก่อน จากการที่สำนักงานสรรพากรพื้นที่ชลบุรี สำนักงานสรรพสามิตพื้นที่ชลบุรี และสำนักงานศุลกากรท่าเรือแหลมฉบังจัดเก็บรายได้ลดลงร้อยละ 44.7 37.4 และ 21.8 ส่วนหนึ่งเป็นผลจากกรมสรรพากรขยายเวลายื่นแบบชำระภาษีปี 2562 ทุกประเภทออกไปถึงเดือนสิงหาคมและกันยายน 2563 รวมถึงกรมสรรพสามิตประกาศขยายเวลาการปฏิบัติตามพระราชบัญญัติภาษีสรรพสามิต เพื่อดูแลและเยียวยาผู้ได้รับผลกระทบจากโควิด-19 ส่งผลให้มีผู้ประกอบการและประชาชนบางส่วนเลื่อนระยะเวลาการชำระภาษีออกไป

ดุลเงินงบประมาณในเดือนพฤษภาคม 2563 มีรายได้นำส่งคลังในเดือนนี้จำนวน 6,404.8 ล้านบาท ขณะที่รายจ่ายเงินงบประมาณรวมมีจำนวน 873.4 ล้านบาท ส่งผลให้จังหวัดชลบุรีมีดุลเงินงบประมาณเกินดุลจำนวน 5,531.4 ล้านบาท สะท้อนให้เห็นถึงเสถียรภาพทางการคลังยังอยู่ในระดับที่ดี

เครื่องชี้ภาคการคลัง	ปีงบประมาณ (FY) พ.ศ. 2562	ปีงบประมาณ (FY) พ.ศ. 2563					
		Q1/FY63	Q2/FY63	มี.ค.63	เม.ย.63	พ.ค.63	YTD (FY)
รายได้จัดเก็บ (ล้านบาท)	279,169.1	81,052.8	72,055.8	21,521.8	14,091.6	15,403.7	182,603.9
(%yoy)	2.7	20.2	3.8	-13.1	-41.0	-39.6	-1.9
ความแตกต่างเทียบกับประมาณการ (ล้านบาท)	-11,333.2	21,698.7	-2,360.0	-4,853.6	-11,563.0	-12,656.5	-4,880.8
ร้อยละความแตกต่างเทียบกับประมาณการ (%)	-3.9	36.6	-3.2	-18.4	-45.1	-45.1	-2.6
รายได้นำส่งคลัง (ล้านบาท)	201,940.4	48,235.9	35,042.4	12,339.3	8,802.3	6,404.8	98,485.4
(%yoy)	6.2	22.0	-30.9	-31.8	-47.0	-57.1	-19.1
รายจ่ายเงินงบประมาณรวม (ล้านบาท)	16,810.5	3,461.8	4,030.5	1,975.0	2,247.2	873.4	10,612.9
(%yoy)	6.2	-30.7	-14.4	14.0	123.9	-8.8	-22.8
ดุลเงินงบประมาณ (ล้านบาท)	185,129.9	44,774.1	31,011.9	10,364.3	6,555.1	5,531.4	87,872.5

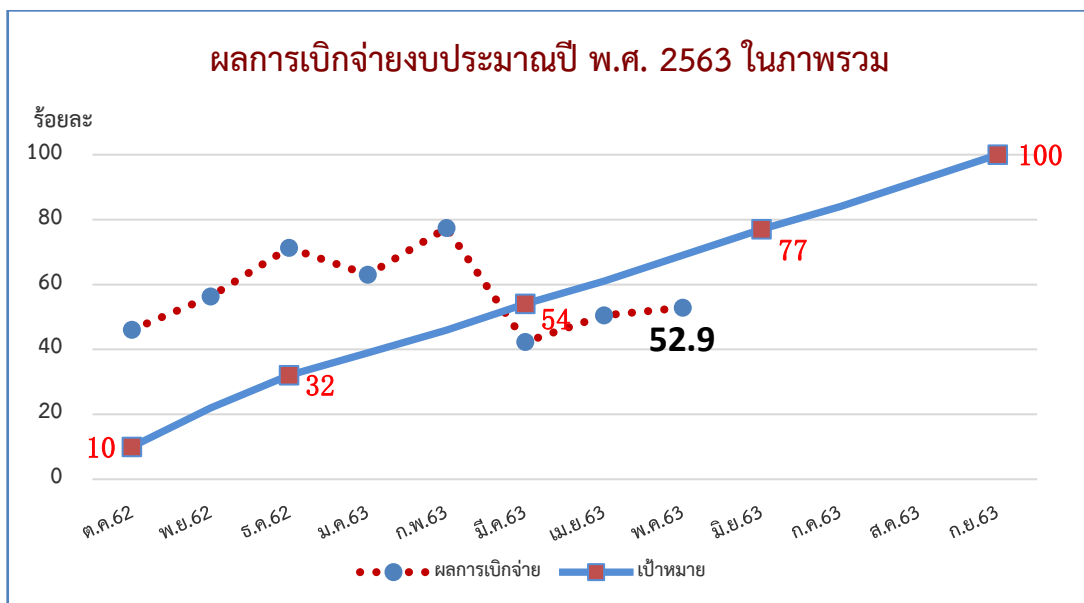
ผลการเบิกจ่ายงบประมาณ ประจำปีงบประมาณ พ.ศ. 2563  
ประจำเดือนพฤษภาคม 2563

หน่วย : ล้านบาท

รายการ	งบประมาณที่ได้รับจัดสรร	ผลการเบิกจ่ายจริง	ร้อยละการเบิกจ่าย	เป้าหมายการเบิกจ่าย (ร้อยละ)
1. รายจ่ายจริงปีงบประมาณปัจจุบัน	16,395.1	8,673.0	52.9	100
1.1 รายจ่ายประจำ	7,589.4	5,724.6	75.4	
1.2 รายจ่ายลงทุน	8,805.7	2,948.4	33.5	100
2. รายจ่ายงบประมาณเหลือมปี	3,027.7	1,939.9	64.1	-
2.1 ปีงบประมาณ พ.ศ. 2562	2,378.7	1,662.4	69.9	-
2.2 ก่อนปีงบประมาณ พ.ศ. 2562	649.0	277.5	42.7	-
3. รวมการเบิกจ่าย (1+2)	19,422.8	10,612.9	54.6	-

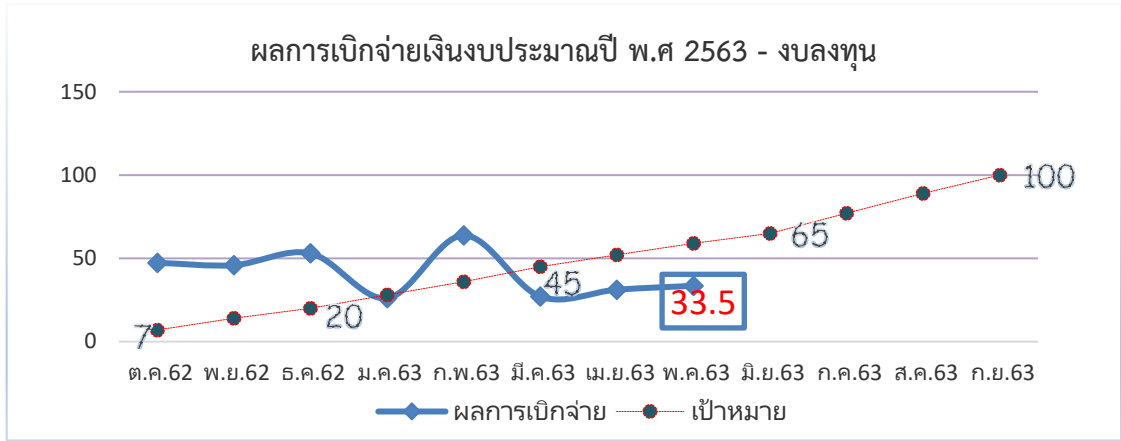
ที่มา : รายงาน MIS จากระบบบริหารการเงินการคลังภาครัฐแบบอิเล็กทรอนิกส์ (GFMIS)

กราฟผลการเบิกจ่ายงบประมาณภาพรวม ประจำปีงบประมาณ พ.ศ. 2563 เทียบกับเป้าหมายการเบิกจ่าย  
ประจำเดือนพฤษภาคม 2563



ที่มา : รายงาน MIS จากระบบบริหารการเงินการคลังภาครัฐแบบอิเล็กทรอนิกส์ (GFMIS)

กราฟผลการเบิกจ่ายงบประมาณงบลงทุน ประจำปีงบประมาณ พ.ศ. 2563 เทียบกับเป้าหมายการเบิกจ่าย  
ประจำเดือนพฤษภาคม 2563



ที่มา : รายงาน MIS จากระบบบริหารการเงินการคลังภาครัฐแบบอิเล็กทรอนิกส์ (GFMIS)

ผลการเบิกจ่ายงบลงทุนของหน่วยงานที่ได้รับงบประมาณจัดสรรตั้งแต่ 100 ล้านบาทขึ้นไป  
ประจำเดือนพฤษภาคม 2563

หน่วย : ล้านบาท

ลำดับ ที่	หน่วยงาน	งบประมาณ ที่ได้รับจัดสรร	ก่อนนี้	ร้อยละ การก่อนนี้	ผลการ เบิกจ่ายจริง	ร้อยละ การเบิกจ่าย
1	กรมชลประทาน	3,206.6	375.2	11.7	1,957.2	61.0
2	เมืองพัทยา	1,019.7	0.0	0.0	0.0	0.0
3	กรมทางหลวง	820.9	512.1	62.4	242.3	29.5
4	กรมทางหลวงชนบท	803.7	630.7	78.5	121.8	15.2
5	กลุ่มจังหวัดภาคตะวันออก1	494.6	278.0	56.2	22.9	4.6
6	กรมส่งเสริมการปกครองท้องถิ่น	451.8	0.0	0.0	7.6	1.7
7	มหาวิทยาลัยบูรพา	416.9	0.0	0.0	416.9	100.0
8	ชลบุรี	400.0	374.3	93.6	6.7	1.7
9	สนง.คณะกรรมการอาชีวศึกษา	254.5	198.9	78.1	20.8	8.2
10	สนง.ปลัดกระทรวงสาธารณสุข	158.8	50.0	31.5	6.3	4.0
11	สนง.การศึกษาขั้นพื้นฐาน	155.0	99.1	64.0	28.9	18.6
12	กรมการแพทย์	101.1	99.1	98.0	2.1	2.0
รวม		8,283.7	2,617.3	31.6	2,833.5	34.2

ที่มา : รายงาน MIS จากระบบบริหารการเงินการคลังภาครัฐแบบอิเล็กทรอนิกส์ (GFMIS)

หน่วยงานที่มีรายจ่ายลงทุน วงเงินตั้งแต่ 100 ล้านบาทขึ้นไป จำนวน 12 หน่วยงาน งบประมาณที่ได้รับจัดสรรจำนวน 8,283.7 ล้านบาท เบิกจ่ายแล้วจำนวน 2,833.5 ล้านบาท คิดเป็นร้อยละ 34.2 ของงบประมาณที่ได้รับจัดสรร

ผลการเบิกจ่ายงบประมาณของหน่วยงานที่ได้รับงบประมาณจัดสรรตั้งแต่ 10 ล้านบาทขึ้นไป แต่ไม่เกิน 100 ล้านบาท  
ประจำเดือนพฤษภาคม 2563

หน่วย : ล้านบาท

ลำดับ ที่	หน่วยงาน	งบประมาณ ที่ได้รับ จัดสรร	ก่อนนี้	ร้อยละ การก่อนนี้	ผลการ เบิกจ่ายจริง	ร้อยละ การเบิกจ่าย
1	กรมอุทยานแห่งชาติ	77.6	54.1	0.0	8.9	11.5
2	กรมสรรพากร	54.6	40.5	99.1	13.9	25.4
3	ม. การกีฬาแห่งชาติ	44.0	29.9	92.0	13.5	30.6
4	สนง.ตำรวจแห่งชาติ	37.7	14.7	79.2	23.0	61.1
5	องค์การบริหารส่วนจังหวัดชลบุรี	22.4	19.3	65.7	0.0	0.0
6	กรมพัฒนาฝีมือแรงงาน	21.4	21.3	90.0	0.0	0.0
7	กรมควบคุมโรค	20.6	11.1	103.4	8.4	40.9
8	กรมราชทัณฑ์	19.9	15.0	56.0	3.5	17.5
9	ม.เทคโนโลยีราชมงคลตะวันออก	19.9	18.7	75.6	0.7	3.4
10	กรมปศุสัตว์	17.7	11.2	106.1	4.1	23.1
11	กรมป่าไม้	15.7	7.2	71.4	5.4	34.1
12	กองทัพบก	15.0	7.7	47.8	0.4	2.4
13	กรมโยธาธิการและผังเมือง	13.2	0.6	58.7	7.7	58.6
14	กรมการปกครอง	12.8	10.5	4.6	2.3	18.1
	รวม	392.4	261.8	66.7	91.7	23.4

ที่มา : รายงาน MIS จากระบบบริหารการเงินการคลังภาครัฐแบบอิเล็กทรอนิกส์ (GFMIS)

หน่วยงานที่มีรายจ่ายลงทุน วงเงินตั้งแต่ 10 ล้านบาทขึ้นไปแต่ไม่เกิน 100 ล้านบาท จำนวน 14 หน่วยงาน  
งบประมาณที่ได้รับจัดสรรจำนวน 392.4 ล้านบาท เบิกจ่ายแล้วจำนวน 91.7 ล้านบาท คิดเป็นร้อยละ 23.4 ของงบประมาณ  
ที่ได้รับจัดสรร

เครื่องชี้ภาวะเศรษฐกิจการคลังจังหวัด (Economic and Fiscal) รายเดือน

ตารางที่ 1 เครื่องชี้เศรษฐกิจ

เครื่องชี้เศรษฐกิจ	หน่วย	ปี 2562	2563				2563
			Q1	มี.ค.	เม.ย.	พ.ค.	YTD
เศรษฐกิจด้านอุปทาน		9.1	-18.2	-34.3	-57.4	-58.7	-34.5
ดัชนีผลผลิตภาคเกษตรกรรม (โครงสร้างสัดส่วน 2.0 %)	%yoy	4.3	-2.1	-1.3	12.5	-1.4	1.0
ปริมาณผลผลิต : มันสำปะหลัง	ตัน	628,295	289,275	128,937	53,459	21,999	364,733
	%yoy	8.6	-9.2	-9.8	-14.1	69.0	-7.4
ปริมาณผลผลิต : สับปะรด	ตัน	132,445	23,407	9,625	10,476	14,084	47,967
	%yoy	-12.6	-15.7	-20.4	-50.9	18.6	-21.3
ปริมาณผลผลิต : ยางพารา	ตัน	45,264	6,435	22	905	4,222	11,762
	%yoy	-5.9	-21.7	-98.1	0.7	0.7	-12.9
ปริมาณผลผลิต : ใ้กอเนื้อ	ก.ก.	414,796,072	104,208,162	34,460,360	39,604,088	31,739,636	175,551,886
	%yoy	2.8	5.8	4.9	57.2	-44.3	-2.8
จำนวนอาชญาบัตร : สุกร	กก.	161,592,498	38,484,900	11,876,900	16,570,600	16,623,200	71,678,700
	%yoy	6.7	-4.2	-0.3	-0.3	42.6	4.7
ดัชนีผลผลิตภาคอุตสาหกรรม (โครงสร้างสัดส่วน 58.5%)	%yoy	6.9	-2.0	-11.1	-8.6	-11.0	-5.2
ปริมาณการใช้ไฟฟ้า ภาคอุตสาหกรรม	ล้าน kwh	7,409.7	2,050.9	616.1	600.6	591.0	3,242.5
	%yoy	2.6	-4.0	-20.0	-15.2	-24.9	-10.7
ทุนจดทะเบียนของโรงงาน อุตสาหกรรม	ล้านบาท	344,001.4	343,432.8	343,432.8	347,189.7	358,701.0	358,701.0
	%yoy	18.4	4.1	4.1	5.1	8.1	8.1
จำนวนโรงงานอุตสาหกรรม	แห่ง	3,809	3,142	3,142	3,166	3,180	3,180
	%yoy	2.9	-15.9	-15.9	-14.6	-14.5	-14.5
ดัชนีผลผลิตภาคบริการ (โครงสร้างสัดส่วน 39.5%)	%yoy	11.2	-31.0	-54.4	-96.2	-97.8	-58.0
จำนวนผู้เยี่ยมเยือน	คน	18,515,763	2,628,469	435,885	10,275	18,220	2,656,964
	%yoy	1.7	-43.5	-71.6	-99.4	-98.9	-67.1
ภาษีสนามกอล์ฟ	ล้านบาท	119.4	40.9	12.8	2.5	0.3	43.7
	%yoy	3.6	-7.0	-9.0	-81.2	-95.6	-31.8
ภาษีเนโทคลับและดิสโก้เคค	ล้านบาท	48.7	11.9	3.1	0.4	0.2	12.5
	%yoy	39.0	-8.4	-22.3	-89.7	-95.3	-41.0
เศรษฐกิจด้านอุปสงค์		6.4	2.1	1.5	-1.8	-7.2	-0.5
ดัชนีการบริโภคภาคเอกชน	%yoy	-0.2	-6.3	-9.6	-27.0	-42.4	-17.9
จำนวนรถยนต์นั่งส่วนบุคคล ทะเบียนใหม่	คัน	39,483	10,484	3,785	2,522	2,385	15,391
	%yoy	3.2	6.1	-6.3	-25.9	-31.6	-8.2
จำนวนรถจักรยานยนต์ ทะเบียนใหม่	คัน	110,935	30,040	10,932	5,987	6,150	42,177
	%yoy	-4.3	14.4	-0.9	-25.4	-33.6	-3.1
ปริมาณการใช้ไฟฟ้าของครัวเรือน ที่อยู่อาศัย	ล้าน kwh	22,561	519.8	170.3	216.6	230.1	966.4
	%yoy	13.0	15.1	-10.2	8.8	-0.9	19.3
ภาษีมูลค่าเพิ่ม	ล้านบาท	105,941.1	24,719.8	8,323.1	6,687.4	5,247.9	36,655.1
	%yoy	-0.3	-6.6	-9.7	-27.0	-42.7	-18.2

เครื่องชี้เศรษฐกิจ	หน่วย	ปี 2562	2563				2563
			Q1	มี.ค.	เม.ย.	พ.ค.	YTD
ดัชนีการลงทุนภาคเอกชน	%yoy	8.9	5.2	4.8	4.1	3.9	4.7
สินเชื่อเพื่อการลงทุน	บาท	125,672	127,312	127,312	127,503	127,123	127,123
	%yoy	4.5	5.1	4.9	4.5	4.1	4.1
รถยนต์ที่จดทะเบียนใช้ในการพาณิชย์	คัน	12,722	3,471	1,233	889	840	5,200
	%yoy	-0.9	21.3	-1.6	-23.4	-19.5	2.6
ดัชนีการใช้จ่ายภาครัฐ		-8.9	-18.8	12.9	135.4	10.5	10.3
รายจ่ายประจำ	ล้านบาท	8,045.9	1,526.9	875.5	1,449.2	393.9	3,370
	%yoy	7.1	-34.6	11.0	153.6	2.2	2.4
รายจ่ายลงทุน	ล้านบาท	4,430.3	1,683.7	826.6	723.0	361.3	2,768
	%yoy	-23.5	2.9	14.9	106.7	20.9	21.1
เงินกันไว้เบิกเหลือในปี	ล้านบาท	2,801.4	819.9	272.9	75.0	118.2	1,013.1
	%yoy	1.8	10.6	21.4	-9.1	-56.7	-7.6
ด้านรายได้ (Income)							
ดัชนีรายได้เกษตรกร	%yoy	13.1	10.0	5.4	11.0	-6.2	7.0
ดัชนีผลผลิตภาคเกษตรกรรม	%yoy	4.3	-2.1	-1.3	12.5	-1.4	1.0
ดัชนีราคาผลผลิตภาคเกษตรกรรม	%yoy	8.5	12.2	6.8	-1.3	-4.9	6.0
ด้านการเงิน							
ปริมาณเงินฝากรวม	ล้านบาท	453,157	458,879	458,879	470,357	459,826	459,826
	%yoy	3.7	5.1	5.1	7.7	6.2	6.2
ปริมาณสินเชื่อรวม	ล้านบาท	418,905	424,373	424,373	425,010	423,743	423,743
	%yoy	4.5	4.9	4.9	4.5	4.1	4.1
ด้านเสถียรภาพเศรษฐกิจ (Stability)							
ดัชนีราคาผู้บริโภคทั่วไป (อัตราเงินเฟ้อทั่วไป)		104.5	104.2	103.6	101.4	101.3	103.0
	%yoy	0.3	0.2	-0.6	-3.2	-3.9	-1.3
- อาหารและเครื่องดื่มไม่มีแอลกอฮอล์	%yoy	1.5	2.1	2.2	1.0	-0.8	1.3
- ไม่ใช่อาหารและเครื่องดื่ม	%yoy	-0.4	-2.2	-2.2	-5.6	-5.6	-2.8
ดัชนีราคาผู้ผลิต (อัตราการเปลี่ยนแปลง)		101.5	100.9	100.0	98.3	98.1	99.8
	%yoy	-1.0	-0.4	-2.0	-4.3	-4.8	-2.1
ดัชนีราคาผู้บริโภคพื้นฐาน (อัตราเงินเฟ้อพื้นฐาน)		104.0	104.0	104.0	104.0	103.7	104.0
	%yoy	0.4	0.1	0.1	0.0	-0.2	0.1
การจ้างงาน (Employment)	คน	1,052,773	1,031,284	1,031,284	1,031,284	1,031,284	1,031,284
	%yoy	-0.2	-3.8	-3.8	-1.8	-1.8	-3.0

## ตารางที่ 2 เครื่องชี้ภาคการคลัง

เครื่องชี้ภาคการคลัง	หน่วย	ปีงบประมาณ (FY) พ.ศ. 2562	ปีงบประมาณ (FY) พ.ศ. 2563					
			Q1/FY63	Q2/FY63	มี.ค.63	เม.ย.62	พ.ค.62	YTD (FY)
รายได้จัดเก็บ	ล้านบาท	279,169.1	81,052.8	72,055.8	21,521.8	14,091.6	15,403.7	182,603.9
	%yoy	2.7	20.2	3.8	-13.1	-41.0	-39.6	-1.9
สรรพากรพื้นที่ชลบุรี	ล้านบาท	133,629.2	31,807.0	29,818.5	10,055.6	7,925.1	6,856.1	76,406.7
	%yoy	4.5	-4.6	-7.2	-12.3	-28.0	-44.7	-14.0
สรรพสามิตพื้นที่ชลบุรี	ล้านบาท	119,981.6	41,992.7	35,491.0	9,221.1	4,085.2	6,926.9	88,495.8
	%yoy	1.4	57.1	12.9	-18.4	-62.5	-37.4	10.5
ศุลกากรท่าเรือแหลมฉบัง	ล้านบาท	24,130.6	6,649.8	5,823.4	2,054.6	2,004.1	1,548.1	16,025.4
	%yoy	0.1	2.2	3.1	6.2	4.3	-21.8	-0.2
ธนารักษ์พื้นที่ชลบุรี	ล้านบาท	620.9	233.7	12.7	1.3	0.6	0.6	247.6
	%yoy	134.7	-60.9	-34.5	-56.7	-14.3	20.0	-59.9
ส่วนราชการอื่น ๆ	ล้านบาท	806.8	369.6	910.2	189.2	76.6	72.0	1,428.4
	%yoy	-29.9	49.3	363.4	247.2	55.1	100.0	162.3
รายได้นำส่งคลัง	ล้านบาท	201,940.4	48,235.9	35,042.4	12,339.3	8,802.3	6,404.8	98,485.4
	%yoy	6.2	22.0	-30.9	-31.8	-47.0	-57.1	-19.1
รายจ่ายเงินงบประมาณรวม	ล้านบาท	16,810.5	3,461.8	4,030.5	1,975.0	2,247.2	873.4	10,612.9
	%yoy	6.2	-30.7	-14.4	14.0	123.9	-8.8	-9.0
ดุลเงินงบประมาณ	ล้านบาท	185,129.9	44,774.1	31,011.9	10,364.3	6,555.1	5,531.4	87,872.5

หมายเหตุ : FY คือปีงบประมาณ (ต.ค. 2562 - ก.ย. 2563)

Q1 ยอดสะสมตั้งแต่เดือนตุลาคม ถึงเดือนธันวาคม 2562

Q2 ยอดสะสมตั้งแต่เดือนมกราคม ถึงเดือนมีนาคม 2563

Q3 ยอดสะสมตั้งแต่เดือนเมษายน ถึงเดือนมิถุนายน 2563

Q4 ยอดสะสมตั้งแต่เดือนกรกฎาคม ถึงเดือนกันยายน 2563