



ศูนย์ติดตามและแก้ไขปัญหาภัยพิบัติด้านการเกษตร กระทรวงเกษตรและสหกรณ์
โทรศัพท์/โทรสาร 0-2281-9401 E-mail : disas_moac@hotmail.com
<http://www.moac.go.th>

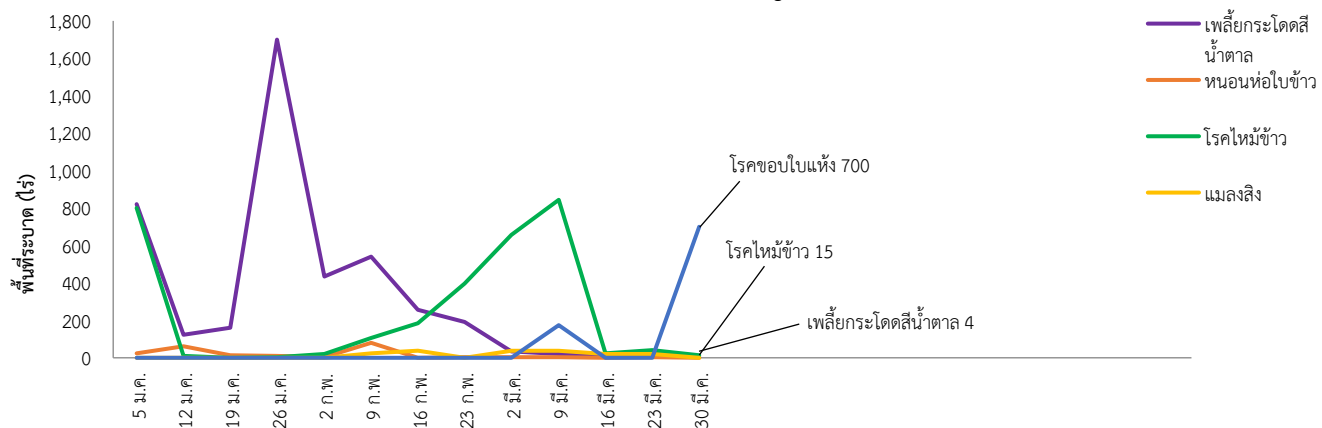
สถานการณ์ศัตรูพืชระบาด ข้อมูล ณ วันที่ 30 มีนาคม 2565

สถานการณ์ศัตรูพืชระบาด

1. ศัตรูข้าว

- พื้นที่ปลูกทั้งหมด 57 จังหวัด มีพื้นที่ยืนต้น 5,004,491 ไร่
- พื้นที่ระบาดรวม 719 ไร่ เพิ่มขึ้นจากสัปดาห์ที่ผ่านมา 630 ไร่ (สัปดาห์ที่ผ่านมา 89 ไร่)
 - เพลี้ยกระโดดสีน้ำตาล พื้นที่ระบาด 1 จังหวัด คือ จังหวัดปราจีนบุรี จำนวน 4 ไร่ พื้นที่ระบาดลดลง 20 ไร่ (สัปดาห์ที่ผ่านมา 24 ไร่)
 - หนอนห่อใบข้าว ไม่พบการระบาด พื้นที่ระบาดลดลง 4 ไร่ (สัปดาห์ที่ผ่านมา 4 ไร่)
 - แมลงสิง ไม่พบการระบาด พื้นที่ระบาดลดลง 20 ไร่ (สัปดาห์ที่ผ่านมา 20 ไร่)
 - โรคไหม้ข้าว พื้นที่ระบาด 2 จังหวัด ได้แก่ จังหวัดนครราชสีมา และจังหวัดเพชรบุรี จำนวน 15 ไร่ พื้นที่ระบาดลดลง 26 ไร่ (สัปดาห์ที่ผ่านมา 41 ไร่)
 - โรคขอบใบแห้ง พื้นที่ระบาด 1 จังหวัด คือ จังหวัดพะเยา จำนวน 700 ไร่ พื้นที่ระบาดเพิ่มขึ้น 700 ไร่ (สัปดาห์ที่ผ่านมา ไม่พบการระบาด)
- ผลการดำเนินงาน
 - ประชาสัมพันธ์และเตือนการระบาดของศัตรูข้าว ได้แก่ เพลี้ยกระโดดสีน้ำตาล โรคไหม้ข้าว โรคขอบใบแห้ง และศัตรูข้าวอื่นๆ
 - ผลิตขยายเชื้อราไตรโคเดอร์มา เชื้อราบิวเวอเรีย เพื่อเตรียมความพร้อมสำหรับใช้ในฤดูกาลใหม่ และรณรงค์ให้สมาชิกศูนย์จัดการศัตรูพืชชุมชน และเกษตรกรทั่วไปนำไปใช้ควบคุม โรค แมลง ศัตรูข้าวในทุกพื้นที่
 - ประชาสัมพันธ์ให้เกษตรกรสำรวจติดตามสถานการณ์การระบาดอย่างใกล้ชิด สนับสนุนสารชีวภัณฑ์ป้องกันกำจัดศัตรูพืช และแนะนำวิธีการผลิตสารชีวภัณฑ์โดยศูนย์ส่งเสริมเทคโนโลยีการเกษตรด้านอารักขาพืชในเขตรับผิดชอบในพื้นที่ที่พบการระบาดรุนแรงเป็นวงกว้าง
 - แนะนำวิธีการใช้สารชีวภัณฑ์ วิธีการผลิตขยายสารชีวภัณฑ์ต่างๆ เพื่อให้เกษตรกรนำไปใช้ในพื้นที่ที่มีการระบาด เพื่อเป็นการป้องกันกำจัด โรค แมลง ศัตรูข้าว และให้คำแนะนำให้เกษตรกรกำจัดวัชพืชโดยรอบแปลงเพื่อเป็นการตัดวงจรชีวิต และลดปริมาณแหล่งที่อยู่อาศัยของ โรคแมลง ศัตรูพืช ในนาข้าว
 - แนะนำให้เกษตรกรรดหวานปุ๋ยในอัตราที่มากเกินไป และแนะนำให้เกษตรกรใช้พันธุ์ต้านทานโรคไหม้ข้าว เช่น สุพรรณบุรี 1 สุพรรณบุรี 60 ปราจีนบุรี 1 พลายงาม ข้าวเจ้าหอมพิษณุโลก 1 สุรินทร์ 1 เหนียวอุบล 2 สันป่าตอง 1 ทางยี่ 71 เป็นต้น
 - แนะนำให้เกษตรกรใช้เชื้อราไตรโคเดอร์มาเพื่อควบคุมการระบาดของโรคไหม้ และส่งเสริมให้เกษตรกรทำการสำรวจแปลงนาเพื่อป้องกันการระบาดของโรคแมลงศัตรูข้าวอย่างสม่ำเสมอ
 - ลงพื้นที่ตรวจสอบการระบาดของโรคขอบใบแห้ง พร้อมทั้งแจ้งเตือนเกษตรกรเฝ้าระวังการระบาดเพิ่มเติม และให้คำแนะนำเกษตรกรในการใช้สารเคมีป้องกันกำจัดโรคขอบใบแห้ง เช่น คอปเปอร์ไฮดรอกไซด์ ไอโซโพรไทโอเลน ไตรเบซิค คอปเปอร์ซัลเฟต เป็นต้น

สถานการณ์การระบาดของศัตรูข้าว ปี 2565



2. ศัตรูมะพร้าว

- พื้นที่ปลูกทั้งหมด 77 จังหวัด มีพื้นที่ยืนต้น 531,510 ไร่
- พื้นที่ระบาดรวม 24,921 ไร่ เพิ่มขึ้นจากสัปดาห์ที่ผ่านมา 464 ไร่ (สัปดาห์ที่ผ่านมา 24,457 ไร่)

- **หนอนหัวดำ** พื้นที่ระบาด 19 จังหวัด ได้แก่ จังหวัดกรุงเทพมหานคร จันทบุรี ฉะเชิงเทรา ชลบุรี ตราด ระยอง สมุทรปราการ ประจวบคีรีขันธ์ เพชรบุรี สมุทรสงคราม สมุทรสาคร กระบี่ นครศรีธรรมราช นราธิวาส พังงา ภูเก็ต สงขลา สตูล และจังหวัดสุราษฎร์ธานี จำนวน 6,229 ไร่ พื้นที่ระบาดเพิ่มขึ้น 62 ไร่ (สัปดาห์ที่ผ่านมา 6,167 ไร่)

- **หนอนกินใบมะพร้าว** พื้นที่ระบาด 1 จังหวัด คือ จังหวัดสุราษฎร์ธานี จำนวน 100 ไร่ พื้นที่ระบาดเพิ่มขึ้น 100 ไร่ (สัปดาห์ที่ผ่านมาไม่พบการระบาด)

- **แมลงดำหนาม** พื้นที่ระบาด 20 จังหวัด ได้แก่ จังหวัดกรุงเทพมหานคร จันทบุรี ฉะเชิงเทรา ชลบุรี ตราด สมุทรปราการ ประจวบคีรีขันธ์ เพชรบุรี สมุทรสงคราม สมุทรสาคร กระบี่ ชุมพร นครศรีธรรมราช พังงา พัทลุง ภูเก็ต ยะลา สงขลา สตูล และจังหวัดสุราษฎร์ธานี จำนวน 11,449 ไร่ พื้นที่ระบาดเพิ่มขึ้น 207 ไร่ (สัปดาห์ที่ผ่านมา 11,242 ไร่)

- **ด้วงแรด** พื้นที่ระบาด 18 จังหวัด ได้แก่ จังหวัดกรุงเทพมหานคร จันทบุรี ฉะเชิงเทรา ชลบุรี ตราด สมุทรปราการ นครปฐม ประจวบคีรีขันธ์ เพชรบุรี สมุทรสงคราม สมุทรสาคร ชุมพร นครศรีธรรมราช พังงา ภูเก็ต สงขลา สตูล และจังหวัดสุราษฎร์ธานี จำนวน 5,175 ไร่ พื้นที่ระบาดเพิ่มขึ้น 98 ไร่ (สัปดาห์ที่ผ่านมา 5,077 ไร่)

- **ด้วงงวง** พื้นที่ระบาด 12 จังหวัด ได้แก่ จังหวัดกรุงเทพมหานคร จันทบุรี ฉะเชิงเทรา ชลบุรี ตราด สมุทรปราการ ประจวบคีรีขันธ์ สมุทรสงคราม สมุทรสาคร พังงา สงขลา และจังหวัดสุราษฎร์ธานี จำนวน 1,096 ไร่ พื้นที่การระบาดเพิ่มขึ้น 6 ไร่ (สัปดาห์ที่ผ่านมา 1,090 ไร่)

- **โรสีขามะพร้าว** พื้นที่ระบาด 7 จังหวัด ได้แก่ จังหวัดจันทบุรี ฉะเชิงเทรา ชลบุรี นครปฐม ประจวบคีรีขันธ์ สมุทรสงคราม และจังหวัดสมุทรสาคร จำนวน 872 ไร่ พื้นที่ระบาดเพิ่มขึ้น 91 ไร่ (สัปดาห์ที่ผ่านมา 781 ไร่)

• ผลการดำเนินงาน

- รมรณรงค์ให้เกษตรกรตัดทางใบมะพร้าวที่ถูกหนอนหัวดำและหนอนกินใบมะพร้าวทำลาย ไปเผาทิ้งนอกแปลง และเก็บเศษซากพืชไปเผาทำลาย เพื่อไม่ให้แหล่งแพร่พันธุ์ และทำความสะอาดสวนมะพร้าวอย่างสม่ำเสมอ

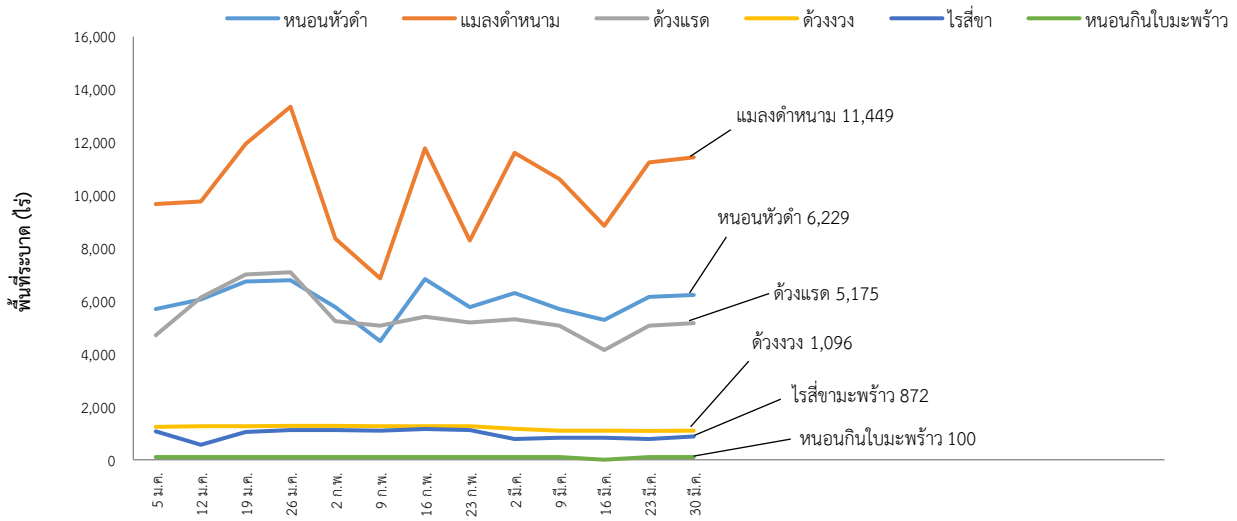
- ปลอ่ยแตนเบียนบราคอน (*Bracon hebetor*) เพื่อควบคุมการระบาดของหนอนหัวดำในพื้นที่

- ปลอ่ยแตนเบียนอะซีโคเดส (*Asecodes hispinarum*) เพื่อควบคุมการระบาดของแมลงดำหนามในพื้นที่

- ใช้กาดักไฟโรโมน ใช้ตาข่ายดักจับด้วงแรดและด้วงงวงในระยะตัวเต็มวัยมาทำลาย และทำกองล่อโดยใช้เชื้อราเมตาไรเซียม (*Metarhizium anisopliae*) เพื่อกำจัดด้วงแรดและด้วงงวง ในระยะดักแด้ และระยะตัวหนอน

- โรสีขามะพร้าวจะเข้าทำลายอยู่ภายในขั้วผลมะพร้าวทำให้การพ่นสารฆ่าไรไม่สามารถโดนตัวได้โดยตรง ดังนั้นการป้องกันกำจัดให้เน้นพ่นสารฆ่าไรในระยะมะพร้าวติดจั่นจนถึงระยะผลขนาดเล็กห่างกันประมาณ 1 สัปดาห์ ซึ่งเป็นระยะที่โรสีขามะพร้าวเข้าทำลาย ใช้สารเคมีตามคำแนะนำของกรมวิชาการเกษตร

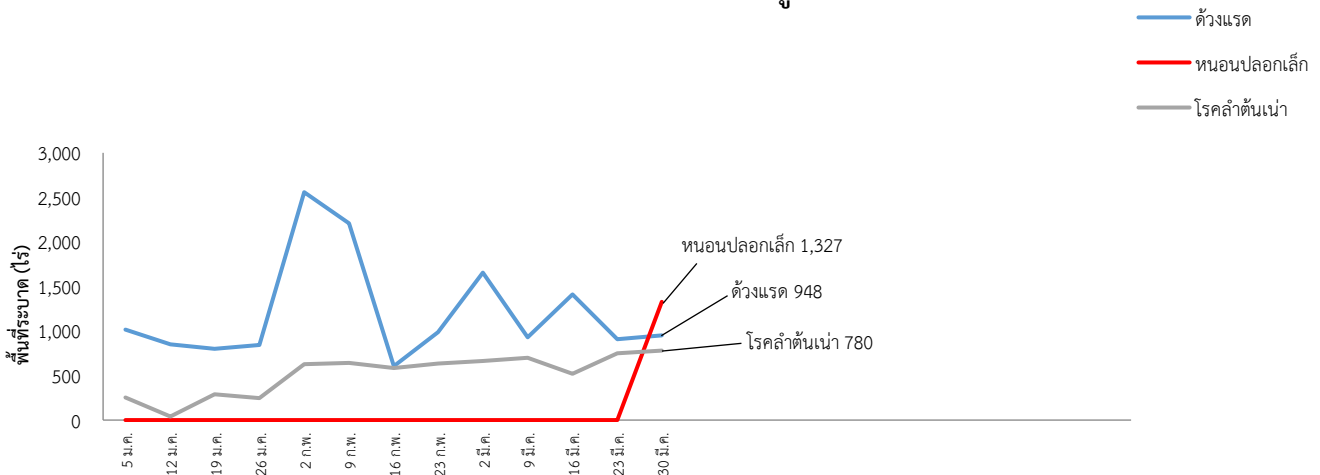
สถานการณ์การระบาดของศัตรูมะพร้าว ปี 2565



3. ศัตรูพาล์มน้ำมัน

- พื้นที่ปลูกทั้งหมด 76 จังหวัด มีพื้นที่ยืนต้น 3,955,045 ไร่
- พื้นที่ระบาดรวม 3,055 ไร่ เพิ่มขึ้นจากสัปดาห์ที่ผ่านมา 1,395 ไร่ (สัปดาห์ที่ผ่านมา 1,660 ไร่)
 - ดัวงแรด พื้นที่ระบาด 5 จังหวัด ได้แก่ จังหวัดจันทบุรี กระบี่ ชุมพร นครศรีธรรมราช และจังหวัดสตูล จำนวน 948 ไร่ พื้นที่ระบาดเพิ่มขึ้น 41 ไร่ (สัปดาห์ที่ผ่านมา 907 ไร่)
 - หนอนปลอกเล็ก พื้นที่ระบาด 4 จังหวัด ได้แก่ จังหวัดชลบุรี กระบี่ ชุมพร และจังหวัดสุราษฎร์ธานี จำนวน 1,327 ไร่ พื้นที่ระบาดเพิ่มขึ้น 1,327 ไร่ (สัปดาห์ที่ผ่านมาไม่พบการระบาด)
 - โรคลำต้นเน่า พื้นที่ระบาด 4 จังหวัด ได้แก่ จังหวัดกระบี่ ชุมพร สตูล และจังหวัดสุราษฎร์ธานี จำนวน 780 ไร่ พื้นที่ระบาดเพิ่มขึ้น 27 ไร่ (สัปดาห์ที่ผ่านมา 753 ไร่)
- ผลการดำเนินงาน
 - ใช้กำจัดไฟโรโมน และใช้ตาข่ายดักจับด้วงแรดในระยะตัวเต็มวัยมาทำลาย
 - ทำกองล่อโดยใช้เชื้อราเมตตาไรเซียม (*Metarhizium anisopliae*) เพื่อกำจัดด้วงแรดในระยะดักแด้ และระยะตัวหนอน
 - ตัดทางใบพาล์มน้ำมันที่ถูกหนอนปลอกเล็กทำลายไปเผาและเก็บเศษซากพืชนำออกไปทำลายทิ้งนอกแปลง เพื่อไม่ให้เป็นแหล่งแพร่พันธุ์ ทำความสะอาดสวนพาล์มน้ำมัน และกำจัดวัชพืชรอบแปลงอย่างสม่ำเสมอ
 - ให้เกษตรกรใช้เชื้อราไตรโคเดอร์มา ทาบริเวณที่เกิดโรคลำต้นเน่าพาล์มน้ำมันเพื่อควบคุมการระบาด

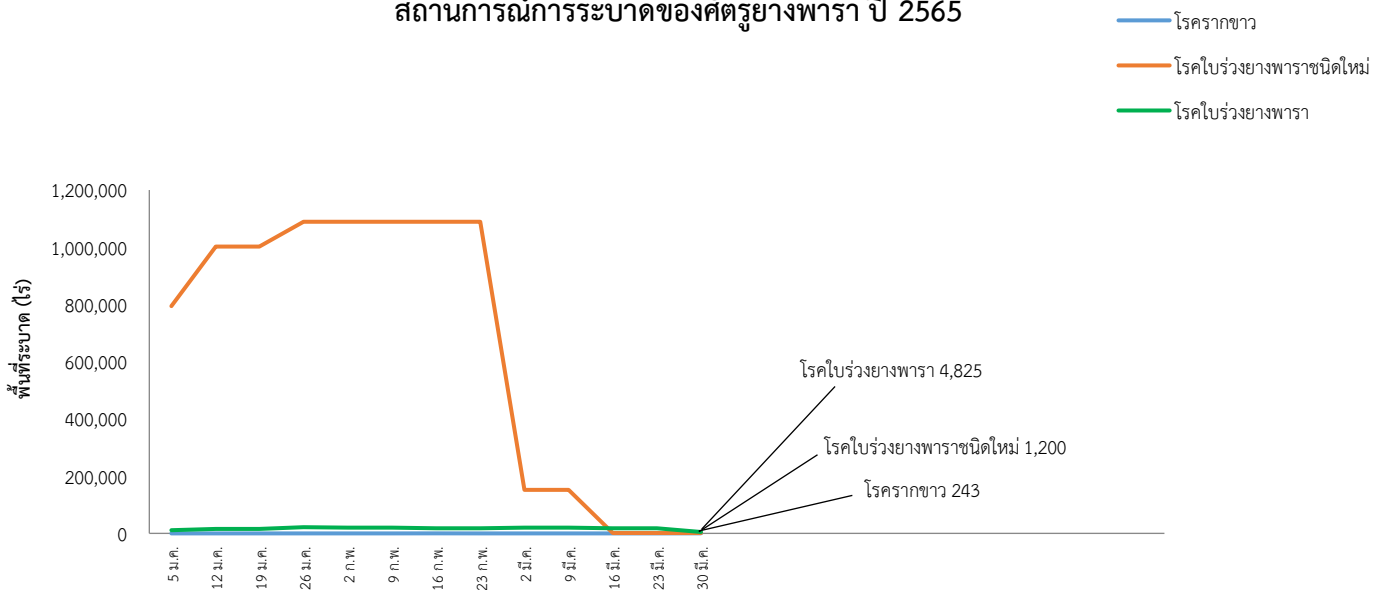
สถานการณ์การระบาดของศัตรูพาล์มน้ำมัน ปี 2565



4. ศัตรูยางพารา

- พื้นที่ปลูกทั้งหมด 70 จังหวัด มีพื้นที่ยืนต้น 12,877,722 ไร่
- พื้นที่ระบาดรวม 6,268 ไร่ ลดลงจากสัปดาห์ที่ผ่านมา 13,311 ไร่ (สัปดาห์ที่ผ่านมา 19,579 ไร่)
 - โรครากขาว พื้นที่ระบาด 6 จังหวัด ได้แก่ จังหวัดจันทบุรี กระบี่ นครศรีธรรมราช นราธิวาส พัทลุง และจังหวัดสงขลา จำนวน 243 ไร่ พื้นที่ระบาดเพิ่มขึ้น 218 ไร่ (สัปดาห์ที่ผ่านมา 25 ไร่)
 - โรคใบร่วงยางพาราชนิดใหม่ พื้นที่ระบาด 1 จังหวัด คือ จังหวัดตรัง จำนวน 1,200 ไร่ พื้นที่ระบาดคงที่
 - โรคใบร่วงยางพารา พื้นที่ระบาด 5 จังหวัด ได้แก่ จังหวัดกระบี่ นครศรีธรรมราช ปัตตานี ภูเก็ต และจังหวัดสุราษฎร์ธานี จำนวน 4,825 ไร่ พื้นที่ระบาดลดลง 13,529 ไร่ (สัปดาห์ที่ผ่านมา 18,354 ไร่)
- ผลการดำเนินงาน
 - ประชาสัมพันธ์ และแจ้งเตือนการระบาดของโรครากขาว โรคใบร่วงยางพาราชนิดใหม่ และโรคใบร่วงยางพารา ที่ก่อให้เกิดความเสียหายกับสวนยางพาราแก่เกษตรกรให้รับรู้อย่างต่อเนื่อง
 - ให้คำแนะนำวิธีการป้องกันกำจัดโรครากขาว โดยการขุดคูล้อมบริเวณต้นที่เป็นโรคขนาดคูกว้าง 30 เซนติเมตร ลึก 60 เซนติเมตร ไปทางหัวและท้ายในแถวเดียวกันข้างละ 2 ต้น และกึ่งกลางระหว่างแถวข้างเคียงกับแถวถัดไปทั้งสองข้าง เพื่อป้องกันไม่ให้โรคแพร่ระบาดไปยังต้นอื่นโดยการสัมผัสกันของราก ซึ่งจะขุดลอกคูทุกปี
 - ส่งเสริมให้เกษตรกรใช้เชื้อราไตรโคเดอร์มา ฉีดพ่นบริเวณที่เกิดโรคเพื่อควบคุมการระบาดของโรครากขาว โรคใบร่วงยางพาราชนิดใหม่ และโรคใบร่วงยางพารา

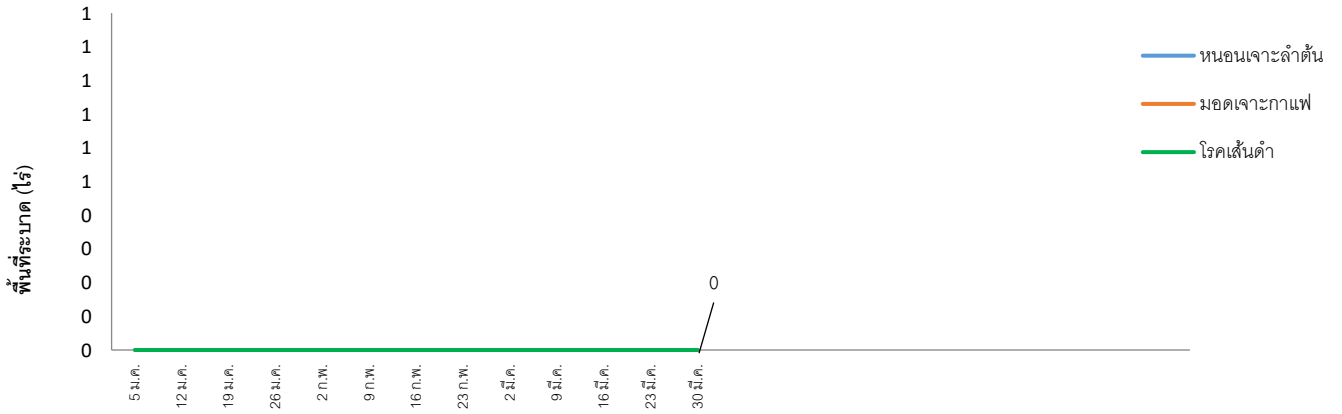
สถานการณ์การระบาดของศัตรูยางพารา ปี 2565



5. ศัตรูกาแฟ

- พื้นที่ปลูกทั้งหมด 64 จังหวัด มีพื้นที่ยืนต้น 104,182 ไร่
- พื้นที่ระบาดรวม ไม่มีพื้นที่ระบาดในสัปดาห์นี้

สถานการณ์การระบาดของศัตรูกาแฟ ปี 2565



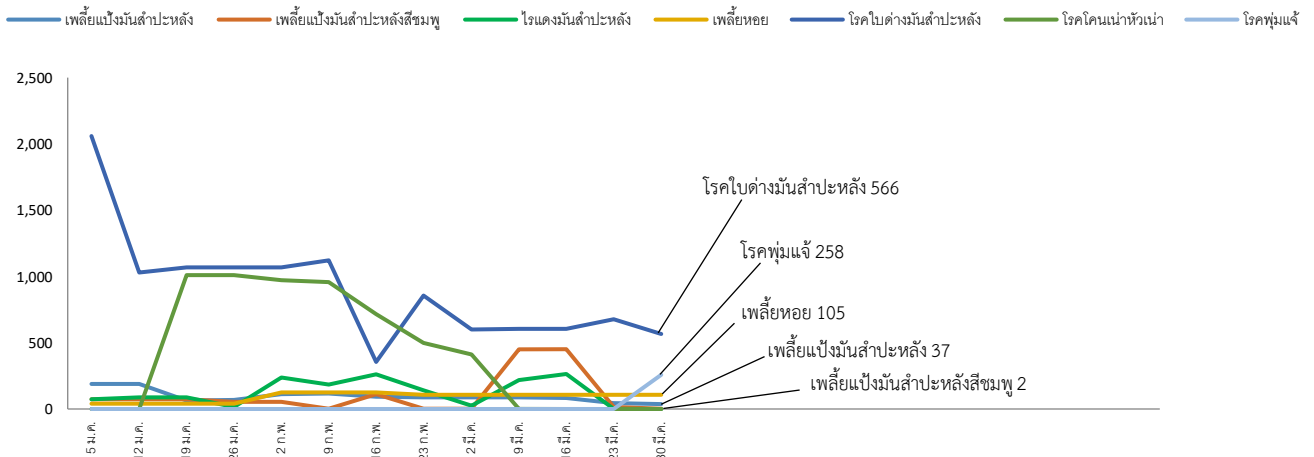
6. ศัตรูมันสำปะหลัง

- พื้นที่ปลูกทั้งหมด 59 จังหวัด มีพื้นที่ยืนต้น 10,254,455 ไร่
- พื้นที่ระบาดรวม 968 ไร่ เพิ่มขึ้นจากสัปดาห์ที่ผ่านมา 127 ไร่ (สัปดาห์ที่ผ่านมา 841 ไร่)
 - เพลี้ยแป้งมันสำปะหลัง พื้นที่ระบาด 2 จังหวัด ได้แก่ จังหวัดจันทบุรี และจังหวัดชลบุรี จำนวน 37 ไร่ พื้นที่ระบาดลดลง 5 ไร่ (สัปดาห์ที่ผ่านมา 42 ไร่)
 - เพลี้ยแป้งมันสำปะหลังสีชมพู พื้นที่ระบาด 1 จังหวัด คือ จังหวัดชลบุรี จำนวน 2 ไร่ พื้นที่ระบาดลดลง 12 ไร่ (สัปดาห์ที่ผ่านมา 14 ไร่)
 - เพลี้ยหอย พื้นที่ระบาด 1 จังหวัด คือ จังหวัดชลบุรี จำนวน 105 ไร่ พื้นที่ระบาดคงที่
 - ไรแดงมันสำปะหลัง ไม่พบพื้นที่ระบาด พื้นที่ระบาดลดลง 3 ไร่ (สัปดาห์ที่ผ่านมา 3 ไร่)
 - โรคพุ่มแจ้ พื้นที่ระบาด 2 จังหวัด ได้แก่ จังหวัดจันทบุรี และจังหวัดชลบุรี จำนวน 258 ไร่ พื้นที่ระบาดเพิ่มขึ้น 258 ไร่ (สัปดาห์ที่ผ่านมาไม่พบการระบาด)
 - โรคใบด่างมันสำปะหลัง พื้นที่ระบาด 4 จังหวัด ได้แก่ จังหวัดขอนแก่น นครราชสีมา ลพบุรี และจังหวัดกาญจนบุรี จำนวน 566 ไร่ พื้นที่ระบาดลดลง 111 ไร่ (สัปดาห์ที่ผ่านมา 677 ไร่)

ผลการดำเนินงาน

- หน่วยงานควบคุมศัตรูมันสำปะหลังโดยวิธีผสมผสานในพื้นที่ระบาดอย่างต่อเนื่อง
- ผลิตขยายแตนเบียน *Anagyrus lopezi* แผลงข้างปีกใส และเชื้อราไตรโคเดอร์มา เพื่อควบคุมศัตรูมันสำปะหลังในพื้นที่ เช่น เพลี้ยแป้งมันสำปะหลัง เพลี้ยแป้งมันสำปะหลังสีชมพู เพลี้ยหอย และไรแดงมันสำปะหลัง
- สร้างการรับรู้ และแนะนำเกษตรกรให้สำรวจแปลงอย่างสม่ำเสมอ ในพื้นที่ที่พบการระบาดให้ชุดหรือถอนต้นที่เป็นโรคพุ่มแจ้ไปเผาทำลายนอกแปลง ใช้พันธุ์ที่ปลอดโรคหรือจากต้นพันธุ์มันสำปะหลังที่ไม่แสดงอาการของโรค
- สร้างการรับรู้ให้กับเจ้าหน้าที่ส่งเสริมการเกษตรและเกษตรกรเกี่ยวกับที่มา ความสำคัญ ปัจจัยที่มีผลต่อการระบาดของโรคใบด่างมันสำปะหลัง แนวทางเฝ้าระวัง และการป้องกันกำจัด

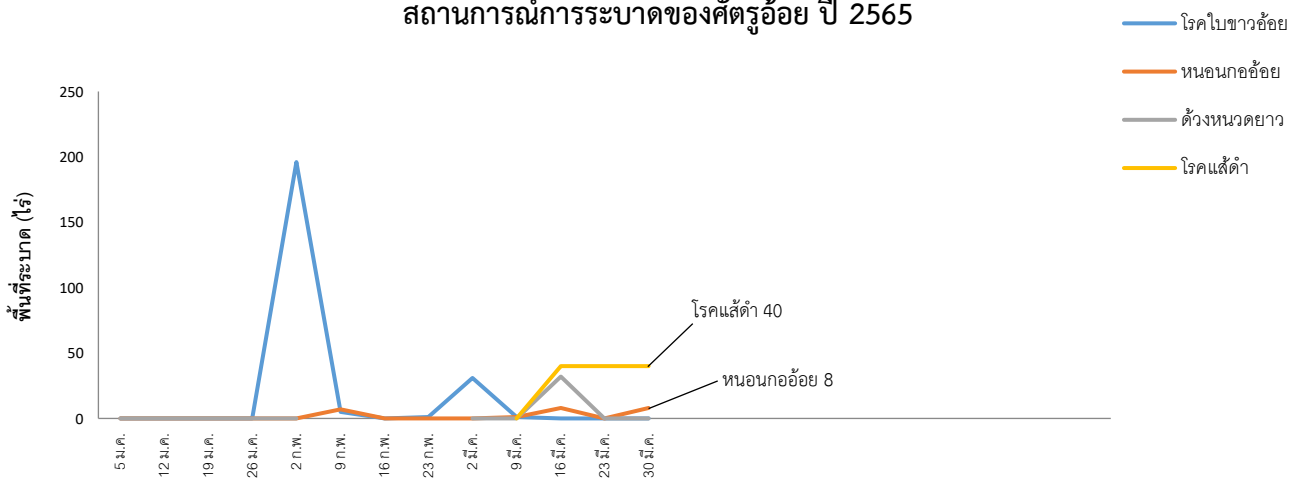
สถานการณ์การระบาดของศัตรูมันสำปะหลัง ปี 2565



7. ศัตรูอ้อย

- พื้นที่ปลูกทั้งหมด 52 จังหวัด มีพื้นที่ยืนต้น 435,957 ไร่
- พื้นที่ระบาดรวม 48 ไร่ เพิ่มขึ้นจากสัปดาห์ที่ผ่านมา 8 ไร่ (สัปดาห์ที่ผ่านมา 40 ไร่)
 - หนอนกออ้อย พื้นที่ระบาด 1 จังหวัด คือ จังหวัดกาฬสินธุ์ จำนวน 8 ไร่ พื้นที่ระบาดเพิ่มขึ้น 8 ไร่ (สัปดาห์ที่ผ่านมาไม่พบการระบาด)
 - โรคเส้ดำ พื้นที่ระบาด 1 จังหวัด คือ จังหวัดลพบุรี จำนวน 40 ไร่ พื้นที่ระบาดคงที่
- ผลการดำเนินงาน
 - รมรงค์ควบคุมศัตรูอ้อยโดยวิธีผสมผสานในพื้นที่ที่อาจเกิดการระบาดของศัตรูอ้อย ประสานความร่วมมือกับหน่วยงานที่เกี่ยวข้อง ทั้งหน่วยงานภาครัฐ และสำนักงานคณะกรรมการอ้อยและน้ำตาลทราย เตรียมความพร้อมเพื่อรับมือกับสถานการณ์การระบาดของศัตรูอ้อยในพื้นที่เสี่ยง และป้องกันก่อนเกิดการระบาดอย่างต่อเนื่อง
 - ตรวจสอบการระบาดของหนอนกออ้อย และแนะนำเกษตรกรถอนทำลายต้นอ้อยพบการระบาดไปทำลายนอกแปลงปลูก พร้อมสนับสนุนแมลงหางหนีบให้เกษตรกรใช้ในการควบคุมการระบาด
 - โรคเส้ดำ แนะนำให้เกษตรกรถอนต้นที่เป็นโรคและนำไปทำลายนอกแปลง และไถทำลายอ้อยต่อที่เป็นโรครุนแรงเพื่อป้องกันไม่ให้แหล่งของเชื้อแพร่ระบาดต่อไปในอ้อยปลูก

สถานการณ์การระบาดของศัตรูอ้อย ปี 2565



8. ศัตรูข้าวโพด

- พื้นที่ปลูกทั้งหมด 50 จังหวัด มีพื้นที่ยืนต้น 472,864 ไร่
- พื้นที่ระบาดรวม 182 ไร่ ลดลงจากสัปดาห์ที่ผ่านมา 6,374 ไร่ (สัปดาห์ที่ผ่านมา 6,556 ไร่)

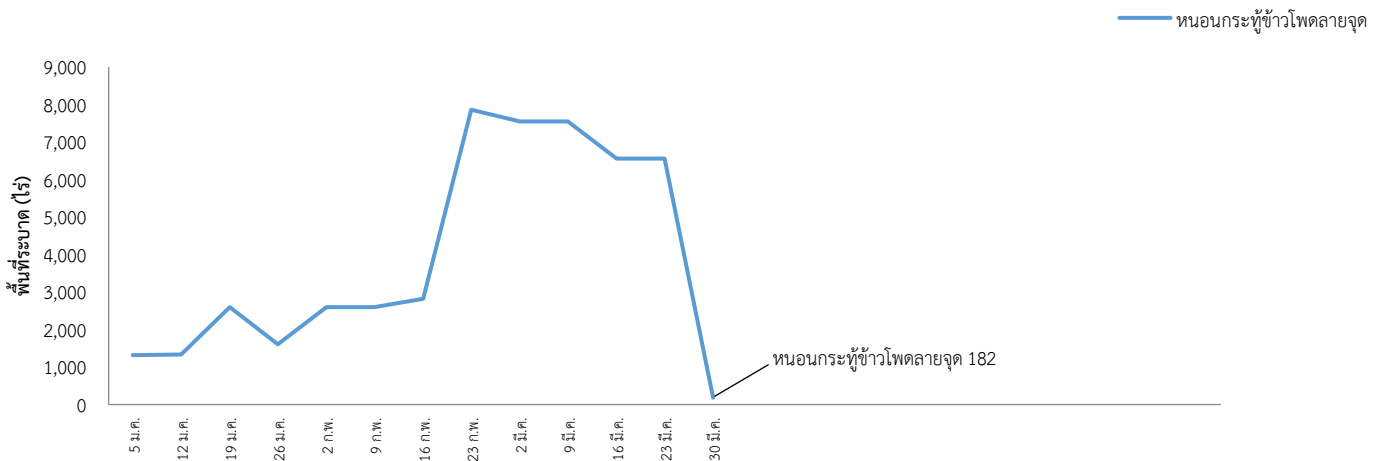
- หนอนกระทู้ข้าวโพดลายจุด (Fall armyworm) พบการระบาดในข้าวโพดเลี้ยงสัตว์ พื้นที่ระบาด 3 จังหวัด ได้แก่ จังหวัดนครสวรรค์ สงขลา และจังหวัดสตูล จำนวน 182 ไร่ (พื้นที่ระบาดรุนแรงน้อย 177 ไร่ พื้นที่ระบาดรุนแรงมาก 5 ไร่) พื้นที่ระบาดลดลง 6,374 ไร่ (สัปดาห์ที่ผ่านมา 6,556 ไร่)

• ผลการดำเนินงาน

- ติดตามสถานการณ์ศัตรูพืช ภายใต้กิจกรรมแปลงติดตามเฝ้าระวังศัตรูพืช เพื่อติดตามสถานการณ์ในพื้นที่เสี่ยงต่อการระบาดของศัตรูข้าวโพด

- รมรลงค้ให้มีการควบคุมการระบาดของหนอนกระทู้ข้าวโพดลายจุด (FAW) โดยใช้สื่อประชาสัมพันธ์อย่างต่อเนื่องในพื้นที่ หากพบการระบาดระยะรุนแรง ให้ใช้สารเคมีควบคุมการระบาดตามคำแนะนำของกรมวิชาการเกษตร

สถานการณ์การระบาดของศัตรูข้าวโพด ปี 2565



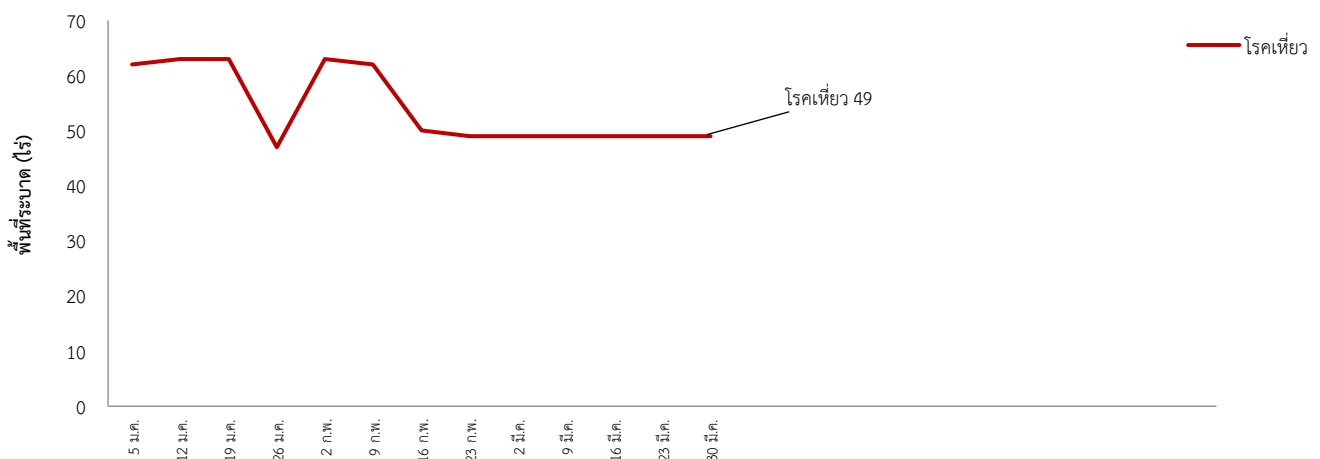
9. ศัตรูสับปะรด

- พื้นที่ปลูกทั้งหมด 55 จังหวัด มีพื้นที่ยืนต้น 76,607 ไร่
- พื้นที่ระบาดรวม 49 ไร่ คงที่จากสัปดาห์ที่ผ่านมา
 - โรคเหี่ยว พื้นที่ระบาด 1 จังหวัด คือ จังหวัดตราด จำนวน 49 ไร่ พื้นที่ระบาดคงที่
- ผลการดำเนินงาน

- ประชาสัมพันธ์และแจ้งเตือนการระบาดของโรคเหี่ยวในสับปะรด เพื่อให้เกษตรกรเฝ้าระวังการระบาดของโรคเหี่ยวสับปะรดในพื้นที่ พร้อมทั้งแนะนำให้เกษตรกรใช้ไตรโคเดอร์มา และชูบหน่อพันธุ์ด้วยสารเคมีเพื่อป้องกันโรคฯ และรมรงค์ให้กำจัดเพลี้ยแป้งซึ่งเป็นพาหะของโรคเหี่ยวสับปะรด โดยให้เกษตรกรเฝ้าระวังโดยหมั่นสำรวจแปลงอย่างสม่ำเสมอ

- แนะนำให้เกษตรกรสำรวจและทำความสะอาดแปลงอย่างสม่ำเสมอ กำจัดวัชพืชข้างเคียง เพื่อทำลายพืชอาศัย และหากพบการระบาดของเพลี้ยแป้งระยะรุนแรง แนะนำให้ใช้สารเคมีตามคำแนะนำของกรมวิชาการเกษตร เช่น ไทอะมีโทแซม 25% ดับเบิ้ลยูจี อัตรา 2 กรัม ต่อน้ำ 20 ลิตร หรือไดโนทีฟูแรน 10% ดับเบิ้ลยูจี อัตรา 20 กรัม ต่อน้ำ 20 ลิตร หรืออิมิดาโคลพริด 10% เอสแอล อัตรา 20 มิลลิลิตร ต่อน้ำ 20 ลิตร หรืออะเซทาไมพริด 20% เอสพี อัตรา 10 กรัม ต่อน้ำ 20 ลิตร ฉีดพ่นเป็นวงรัศมีรอบๆ บริเวณที่พบเพลี้ยแป้ง และต้องหยุดพ่นในช่วงที่สับปะรดติดผลอ่อน เพื่อป้องกันไม่ให้มีพิษตกค้าง

สถานการณ์การระบาดของศัตรูสับปะรด ปี 2565



10. ศัตรูทุเรียน

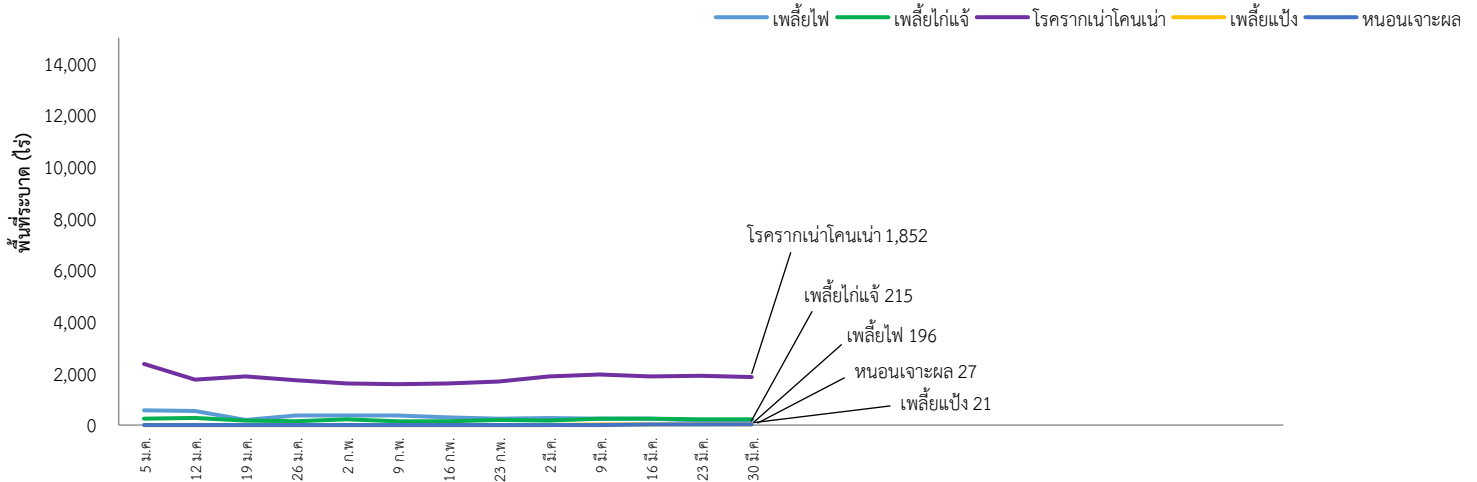
- **พื้นที่ปลูกทั้งหมด** 75 จังหวัด มีพื้นที่ยืนต้น 814,675 ไร่
- **พื้นที่ระบาดรวม** 2,311 ไร่ ลดลงจากสัปดาห์ที่ผ่านมา 45 ไร่ (สัปดาห์ที่ผ่านมา 2,356 ไร่)
 - **เพลี้ยไฟ** พื้นที่ระบาด 3 จังหวัด ได้แก่ จังหวัดจันทบุรี ตราด และจังหวัดชุมพร จำนวน 196 ไร่ พื้นที่ระบาดเพิ่มขึ้น 20 ไร่ (สัปดาห์ที่ผ่านมา 176 ไร่)
 - **เพลี้ยแป้ง** พื้นที่ระบาด 3 จังหวัด ได้แก่ จังหวัดจันทบุรี ระยอง และจังหวัดสุราษฎร์ธานี จำนวน 21 ไร่ พื้นที่ระบาดลดลง 9 ไร่ (สัปดาห์ที่ผ่านมา 30 ไร่)
 - **เพลี้ยไก่แจ้** พื้นที่ระบาด 3 จังหวัด ได้แก่ จังหวัดชุมพร ยะลา และจังหวัดสงขลา จำนวน 215 ไร่ พื้นที่ระบาดเพิ่มขึ้น 1 ไร่ (สัปดาห์ที่ผ่านมา 214 ไร่)
 - **หนอนเจาะผล** พื้นที่ระบาด 1 จังหวัด คือ จังหวัดจันทบุรี จำนวน 27 ไร่ พื้นที่ระบาดเพิ่มขึ้น 6 ไร่ (สัปดาห์ที่ผ่านมา 21 ไร่)
 - **โรครากเน่าโคนเน่า** พื้นที่ระบาด 9 จังหวัด ได้แก่ จังหวัดกาฬสินธุ์ จันทบุรี ตราด กระบี่ ชุมพร ภูเก็ต ยะลา สงขลา และจังหวัดสุราษฎร์ธานี จำนวน 1,852 ไร่ พื้นที่ระบาดลดลง 63 ไร่ (สัปดาห์ที่ผ่านมา 1,915 ไร่)

• ผลการดำเนินงาน

- **เพลี้ยไฟ** หากพบเพลี้ยไฟจำนวนมากหรือเท่ากับ 1 ตัวต่อ 4 ดอก หรือ 1 ตัวต่อยอด ให้พ่นด้วยสารฆ่าแมลงที่มีประสิทธิภาพในการป้องกันกำจัด เช่น อิมิดาโคลพริด 70% ดับบลิวจี อัตรา 3 กรัมต่อน้ำ 20 ลิตร หรือสารคาร์โบซัลแฟน 20% อีซี อัตรา 50 มิลลิลิตรต่อน้ำ 20 ลิตร หรือสารฟิโพรนิล 5% เอสซี อัตรา 10 มิลลิลิตรต่อน้ำ 20 ลิตร และไม่ควรพ่นสารชนิดใดชนิดหนึ่งติดต่อกันหลายครั้ง เพราะจะทำให้เพลี้ยไฟสามารถต้านทานสารฆ่าแมลงได้
- **เพลี้ยแป้ง** หากพบระบาดเพียงเล็กน้อยให้ตัดหรือเด็ดส่วนที่ถูกทำลายไปทิ้งนอกแปลง หากพบการระบาดบริเวณผลทุเรียนให้ใช้น้ำพ่นบริเวณที่ถูกทำลาย เพื่อให้เพลี้ยแป้งหลุดออกไป หรือใช้น้ำผสมไวท์ออยล์ อัตรา 20 มิลลิลิตรต่อน้ำ 20 ลิตร พ่นเพื่อกำจัด เนื่องจากเพลี้ยแป้งจะแพร่ระบาดโดยมีมดพาไป การป้องกันโดยใช้ผ้าชุบสารฆ่าแมลง เช่น มาลาไรออน (มาลาไรออน 83% อีซี) อัตรา 20 มิลลิลิตร หรือคาร์บาริล (เซฟวิน 85% ดับบลิวพี) อัตรา 10 กรัมต่อน้ำ 20 ลิตร พ่นไว้ตามกิ่งสามารถป้องกันไม่ให้มดคาบเพลี้ยแป้งเคลื่อนย้ายไปยังส่วนต่างๆ ของต้นทุเรียน หรือการพ่นสารฆ่าแมลงไปที่โคนต้นจะช่วยป้องกันมดและลดการเข้าทำลายของเพลี้ยแป้งได้
- **เพลี้ยไก่แจ้** ทำลายเฉพาะใบอ่อนที่ยังไม่โตเต็มที่ และโดยปกติทุเรียนแตกใบอ่อนไม่พร้อมกันแม้แต่ทุเรียนในสวนเดียวกัน สำหรับต้นที่แตกใบอ่อนไม่พร้อมต้นอื่นควรพ่นสารฆ่าแมลง เฉพาะต้น จะช่วยลดการใช้สารฆ่าแมลง และเปิดโอกาสให้ศัตรูธรรมชาติได้มีบทบาทในการควบคุมเพลี้ยไก่แจ้ทุเรียน หรือบังคับให้ทุเรียนแตกใบอ่อนพร้อมกัน ซึ่งอาจกระตุ้นด้วยการพ่นยูเรีย (46-0-0) อัตรา 200 กรัมต่อน้ำ 20 ลิตร เพื่อลดช่วงการเข้าทำลายของเพลี้ยไก่แจ้ทุเรียน หากพบเพลี้ยไก่แจ้ระบาดมากควรพ่นด้วยสารฆ่าแมลงที่มีประสิทธิภาพในการป้องกันกำจัด ได้แก่ แลมบ์ดา-ไซฮาโลทริน 2.5 % อีซี อัตรา 10 มิลลิลิตรต่อน้ำ 20 ลิตร หรืออิมิดาโคลพริด 70% ดับเบิ้ลยูจี อัตรา 5 กรัม ต่อน้ำ 20 ลิตร หรือไทอะมิทอกแซม 25 % ดับเบิ้ลยูจี อัตรา 8 กรัม ต่อน้ำ 20 ลิตร หรือไดโนทีฟูแรน 10% ดับเบิ้ลยูพี อัตรา 15 กรัม ต่อน้ำ 20 ลิตร หรือคาร์บาริล 85% ดับเบิ้ลยูพี อัตรา 10 กรัมต่อน้ำ 20 ลิตร พ่นทุก 7 - 10 วัน ในช่วงระยะแตกใบอ่อน และไม่ควรถูกพ่นสารชนิดใดชนิดหนึ่งติดต่อกันหลายครั้ง เพราะจะทำให้เพลี้ยไฟสามารถต้านทานสารฆ่าแมลงได้
- **หนอนเจาะผล** สำรวจสวนทุเรียนอย่างสม่ำเสมอ เมื่อพบรอยทำลายของหนอนให้ใช้ไม้หรือลวดแข็ง เขี่ยตัวหนอนออกมาทำลาย ผลทุเรียนที่เน่าและร่วงเพราะถูกหนอนทำลายควรเก็บมาเผาไฟหรือฝัง ตัดแต่งผลทุเรียนที่มีจำนวนมากเกินไปโดยเฉพาะผลที่อยู่ติดกันควรใช้กาบมะพร้าวหรือกิ่งไม้กั้นระหว่างผล เพื่อป้องกันไม่ให้ตัวเต็มวัยวางไข่หรือตัวหนอนเข้าทำลาย หลบอาศัย อนุรักษ์ศัตรูธรรมชาติ เช่น แตนเบียน *Apanteles sp.* เมื่อจำเป็นต้องใช้สารเคมีกำจัดแมลง แนะนำให้ใช้สารเคมี ได้แก่ แลมบ์ดา-ไซฮาโลทริน 2.5% อีซี อัตรา 20 มิลลิลิตรต่อน้ำ 20 ลิตร หรือ คลอร์ไพริฟอส 40% อีซี อัตรา 20 มิลลิลิตรต่อน้ำ 20 ลิตร และคาร์โบซัลแฟน 20% อีซี อัตรา 50 มิลลิลิตร ต่อน้ำ 20 ลิตร พ่นเฉพาะส่วนผลทุเรียนที่พบการทำลายของหนอนเจาะผล ในแหล่งที่มีการระบาด พ่นหลังจากทุเรียนติดผลแล้ว 1 เดือน พ่น 3 - 4 ครั้ง ทุก 20 วัน

- โรครากเน่าโคนเน่าทุเรียน แจ้งเตือนให้เกษตรกรเฝ้าระวังการระบาดของโรครากเน่าโคนเน่าทุเรียนในพื้นที่และหมั่นสำรวจสวนทุเรียนอย่างสม่ำเสมอ แนะนำให้เกษตรกรใช้เชื้อราไตรโคเดอร์มา ในการป้องกันกำจัดโรครากเน่าโคนเน่าทุเรียน ใช้เชื้อราไตรโคเดอร์มาหว่านในพื้นที่รัศมีทรงพุ่มที่มีรากฝอยอยู่ หรือใช้รองก้นหลุมก่อนปลูกตัดแต่งกิ่ง หรือลำต้นที่เป็นโรคไปเผาทำลาย นอกแปลงปลูก พ่นด้วยสารป้องกันกำจัดโรคพืชฟอสฟิอิล-อะลูมิเนียม 80% ดับเบิ้ลยูพี อัตรา 30 - 50 กรัมต่อน้ำ 20 ลิตร พ่นทุก 7 วัน ใช้สลับกับสารเมทาแลกซิล 25% ดับเบิ้ลยูพี อัตรา 30 - 50 กรัมต่อน้ำ 20 ลิตร โดยพ่นให้ทั่วทรงพุ่ม

สถานการณ์การระบาดของศัตรูทุเรียน ปี 2565



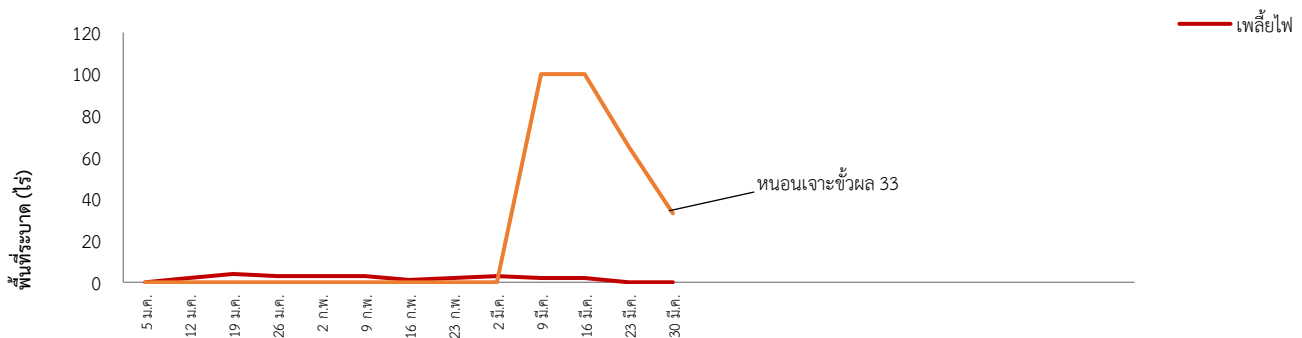
11. ศัตรูเงาะ

- พื้นที่ปลูกทั้งหมด 73 จังหวัด มีพื้นที่ยืนต้น 94,080 ไร่
- พื้นที่ระบาดรวม 33 ไร่ ลดลงจากสัปดาห์ที่ผ่านมา 32 ไร่ (สัปดาห์ที่ผ่านมา 65 ไร่)
 - หนองเงาะข้าวผล พื้นที่ระบาด 1 จังหวัด คือ จังหวัดจันทบุรี จำนวน 33 ไร่ พื้นที่ระบาดลดลง 32 ไร่ (สัปดาห์ที่ผ่านมา 65 ไร่)

• ผลการดำเนินงาน

- หนองเงาะข้าวผล สำรวจสวนอย่างสม่ำเสมอ เก็บเกี่ยวผลเงาะในขณะที่ยังไม่สุกเกินไป เพื่อหลีกเลี่ยงการทำลายของหนอน และเก็บผลเงาะที่ร่วงหล่นนำไปฝังหรือเผา เพื่อป้องกันการระบาดในฤดูต่อไป ในพื้นที่ที่พบการระบาด เมื่อผลเงาะเริ่มเปลี่ยนสี ควรพ่นด้วยสารฆ่าแมลงคาร์บาริล อัตรา 60 กรัมต่อน้ำ 20 ลิตร ทุก 7 วัน และหยุดพ่นสารก่อนเก็บ 7 วัน

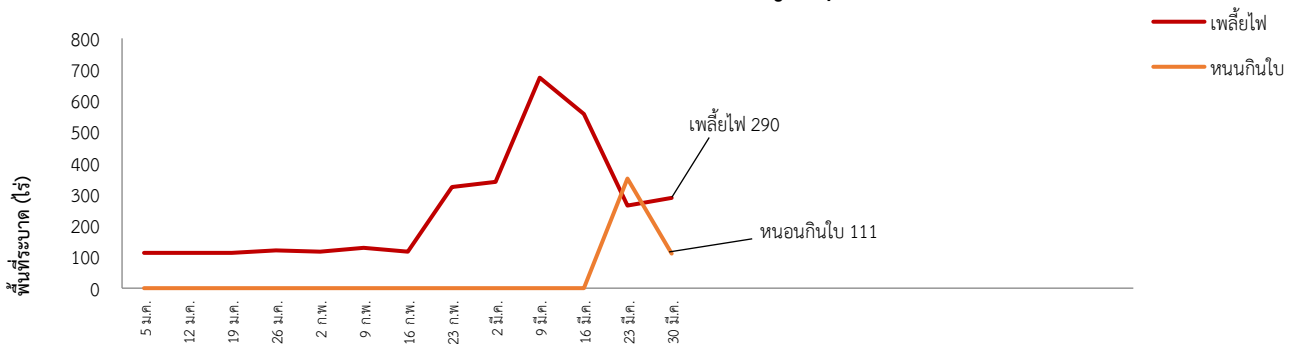
สถานการณ์การระบาดของศัตรูเงาะ ปี 2565



12. ศัตรูมังคุด

- พื้นที่ปลูกทั้งหมด 74 จังหวัด มีพื้นที่ยืนต้น 219,105 ไร่
- พื้นที่ระบาดรวม 401 ไร่ ลดจากสัปดาห์ที่ผ่านมา 215 ไร่ (สัปดาห์ที่ผ่านมา 616 ไร่)
 - เพลี้ยไฟ พื้นที่ระบาด 2 จังหวัด ได้แก่ จังหวัดจันทบุรี และจังหวัดชุมพร จำนวน 290 ไร่ พื้นที่ระบาดเพิ่มขึ้น 25 ไร่ (สัปดาห์ที่ผ่านมา 265 ไร่)
 - หนอนกินใบ พื้นที่ระบาด 2 จังหวัด ได้แก่ จังหวัดจันทบุรี และจังหวัดชุมพร จำนวน 111 ไร่ พื้นที่ระบาดลดลง 240 ไร่ (สัปดาห์ที่ผ่านมา 351 ไร่)
- ผลการดำเนินงาน
 - หมั่นสำรวจและสังเกตการเข้าทำลายของศัตรูพืช และดูแลสวนให้สะอาดอย่างสม่ำเสมอ
 - หากพบการระบาดของเพลี้ยไฟให้พ่นด้วยสารฆ่าแมลง เช่น อิมิดาโคลพริด 70% ดับบลิวจี อัตรา 3 กรัมต่อน้ำ 20 ลิตร หรือสารคาร์โบซัลแฟน 20% อีซี อัตรา 50 มิลลิลิตรต่อน้ำ 20 ลิตร หรือสารฟิโพรนิล 5% เอสซี อัตรา 10 มิลลิลิตรต่อน้ำ 20 ลิตร และไม่ควรรพ่นสารชนิดใดชนิดหนึ่งติดต่อกันหลายครั้ง เพราะจะทำให้เพลี้ยแป้งสามารถต้านทานสารฆ่าแมลงได้ และมักพบการระบาดของเพลี้ยแป้ง และเพลี้ยไฟในระยะที่มังคุดออกดอกถึงติดผลอ่อน อาจทำให้ดอกและผลอ่อนร่วง ผลที่ไม่ร่วงเมื่อมีการพัฒนาผลโตขึ้น จะเห็นรอยทำลายชัดเจน เนื่องจากผิวเปลือกมังคุดมีลักษณะขรุขระที่เรียกว่า ผิวขี้กลาก ทำให้ผลผลิตมีคุณภาพต่ำ
 - หนอนกินใบ หมั่นสำรวจใบอ่อนมังคุดอย่างสม่ำเสมอ เนื่องจากหนอนจะกัดกินทำลายใบอ่อนในเวลากลางวัน และทิ้งร่องรอยการทำลายให้เห็น หากพบการทำลายเกินร้อยละ 20 ให้พ่นด้วยสารฆ่าแมลง ได้แก่ คาร์บาริล 85% ดับบลิวพี อัตรา 60 กรัมต่อน้ำ 20 ลิตร ทุก ๆ 5 – 7 วัน

สถานการณ์การระบาดของศัตรูมังคุด ปี 2565



13. ศัตรูลำไย

- **พื้นที่ปลูกทั้งหมด** 77 จังหวัด มีพื้นที่ยืนต้น 1,466,681 ไร่
- **พื้นที่ระบาดรวม** 703 ไร่ ลดลงจากสัปดาห์ที่ผ่านมา 4 ไร่ (สัปดาห์ที่ผ่านมา 707 ไร่)
 - **เพลี้ยแป้ง** พื้นที่ระบาด 2 จังหวัด ได้แก่ จังหวัดจันทบุรี และจังหวัดสมุทรสาคร จำนวน 57 ไร่ พื้นที่ระบาดลดลง 4 ไร่ (สัปดาห์ที่ผ่านมา 61 ไร่)
 - **มวนลำไย** พื้นที่ระบาด 1 จังหวัด คือ จังหวัดจันทบุรี จำนวน 43 ไร่ พื้นที่ระบาดลดลง 11 ไร่ (สัปดาห์ที่ผ่านมา 54 ไร่)
 - **โรคพุ่มไม้กวาด** พื้นที่ระบาด 1 จังหวัด คือ จังหวัดจันทบุรี จำนวน 270 ไร่ พื้นที่ระบาดเพิ่มขึ้น 9 ไร่ (สัปดาห์ที่ผ่านมา 261 ไร่)
 - **โรคราดำ** พื้นที่ระบาด 1 จังหวัด คือ จังหวัดจันทบุรี จำนวน 333 ไร่ พื้นที่ระบาดเพิ่มขึ้น 2 ไร่ (สัปดาห์ที่ผ่านมา 331 ไร่)

• ผลการดำเนินงาน

- แนะนำเกษตรกรหมั่นสำรวจและสังเกตการเข้าทำลายของศัตรูพืช และดูแลสวนให้สะอาดอย่างสม่ำเสมอ
- หากพบการระบาดของเพลี้ยแป้ง ตัดส่วนที่พบไปเผาทำลาย หากระบาดรุนแรงให้พ่นด้วยสารฆ่าแมลง เช่น อิมิดาโคลพริด 70% ดับเบิ้ลยูจี อัตรา 4 กรัมต่อน้ำ 20 ลิตร หรือ ปีโตรเลียมสเปรย์ออยล์ 83.9% อีซี อัตรา 80 มิลลิลิตรต่อน้ำ 20 ลิตร โดยเลือกใช้สารชนิดใดชนิดหนึ่ง และควรพ่นสารติดต่อกัน 2 ครั้ง ห่างกัน 7 วัน ไม่ควรพ่นสารชนิดใดชนิดหนึ่งติดต่อกันหลายครั้ง เพราะจะทำให้เพลี้ยแป้งสามารถต้านทานสารฆ่าแมลงได้
- มวนลำไย ตัดแต่งกิ่ง ไม่ให้ทรงพุ่มหนาทึบ เพื่อทำลายที่หลบซ่อนและที่พักอาศัยของตัวเต็มวัย หากพบการระบาดจับตัวอ่อน ตัวเต็มวัย และไข่มาทำลาย ใช้ศัตรูธรรมชาติ ได้แก่ แตนเบียน หรือใช้สารฆ่าแมลง ได้แก่ คาร์บาริล 85% ดับเบิ้ลยูพี อัตรา 45 - 60 กรัมต่อน้ำ 20 ลิตร หรือ แลมป์ดา-ไซฮาโลทริน 2.5% อีซี อัตรา 10 มิลลิลิตรต่อน้ำ 20 ลิตร ฉีดพ่นก่อนลำไยออกดอก
- โรคพุ่มไม้กวาด เนื่องจากยังไม่มีสารป้องกันกำจัดเชื้อไฟโตพลาสมา การป้องกันกำจัดทำได้โดยกำจัดแมลงพาหะ ถอนวัชพืชและพืชอาศัย เพื่อลดปริมาณแมลงพาหะ รวมถึงการใช้เมล็ดพันธุ์ กิ่งพันธุ์ และอุปกรณ์ที่ปลอดเชื้อ
- โรคราดำ พ่นน้ำเปล่าล้างคราบราดำ เพื่อลดปริมาณเชื้อ กำจัดวัชพืชในแปลงปลูกเพื่อลดความชื้นสะสมไม่เหมาะสมต่อการเกิดโรค และทำลายแหล่งอาศัยของแมลงปากดูดที่มาซบถ้ำน้ำหวาน เนื่องจากเชื้อราเจริญบนสารเหนียวที่แมลงปากดูด เช่น เพลี้ยแป้งขับถ่ายไว้ จึงควรพ่นสารกำจัดแมลง ได้แก่ คาร์บาริล 85% ดับเบิ้ลยูพี อัตรา 50 กรัมต่อน้ำ 20 ลิตร หรือ อิมิดาโคลพริด 10% เอสแอล อัตรา 20 มิลลิลิตรต่อน้ำ 20 ลิตร ใช้เศษผ้าชุบน้ำมันเครื่องถูรอบโคนต้น ป้องกันเพลี้ยแป้ง และมดใต้ชั้นมาบนต้น

สถานการณ์การระบาดของศัตรูลำไย ปี 2565

