



รายงานสถานการณ์ภัยพิบัติด้านการเกษตร

วันที่ 17 มกราคม 2566 (เวลา 08.00 น.)

1. สภาพอากาศ

1.1 ประกาศกรมอุตุนิยมวิทยา

ประกาศกรมอุตุนิยมวิทยา “อากาศหนาวเย็นบริเวณประเทศไทยตอนบน และคลื่นลมแรงบริเวณอ่าวไทย” ฉบับที่ 8 ลงวันที่ 17 มกราคม 2566 เวลา 05.00 น.

ช่วงวันที่ 17-19 ม.ค. 2566 บริเวณความกดอากาศสูงหรือมวลอากาศเย็นกำลังแรงระลอกใหม่จากประเทศจีนจะแผ่ลงมาปกคลุมประเทศไทยตอนบนและทะเลจีนใต้ ทำให้ประเทศไทยตอนบนมีอากาศเย็นถึงหนาวกับมีลมแรง โดยอุณหภูมิจะลดลง 4-6 องศาเซลเซียส ในภาคตะวันออกเฉียงเหนือ ส่วนภาคเหนือ ภาคกลางรวมทั้งกรุงเทพมหานครและปริมณฑล และภาคตะวันออก อุณหภูมิจะลดลง 2-4 องศาเซลเซียส ขอให้ประชาชนบริเวณดังกล่าวดูแลสุขภาพเนื่องจากสภาพอากาศที่หนาวเย็นลงไว้ด้วย

สำหรับมรสุมตะวันออกเฉียงเหนือที่พัดปกคลุมอ่าวไทยและภาคใต้จะมีกำลังแรงขึ้น ส่วนคลื่นลมบริเวณอ่าวไทยมีกำลังแรงขึ้น โดยอ่าวไทยตอนบนทะเลมีคลื่นสูงประมาณ 2 เมตร บริเวณที่มีฝนฟ้าคะนองคลื่นสูงมากกว่า 2 เมตร และอ่าวไทยตอนล่างมีคลื่นสูง 2-3 เมตร บริเวณที่มีฝนฟ้าคะนองคลื่นสูงมากกว่า 3 เมตร ขอให้ประชาชนที่อาศัยอยู่บริเวณชายฝั่งภาคใต้ฝั่งตะวันออกระวังอันตรายจากคลื่นที่ซัดเข้าหาฝั่ง ชาวเรือบริเวณอ่าวไทยและทะเลอันดามันควรเดินเรือด้วยความระมัดระวัง และเรือเล็กควรงดออกจากฝั่ง

1.2 ปริมาณน้ำฝน เวลา 07.00 น. วันที่ 16 ม.ค. 66 ถึง เวลา 07.00 น. วันที่ 17 ม.ค. 66



ที่	อำเภอ	จังหวัด	ปริมาณฝน (มม.)	ความรุนแรง
1	อ.สะเตา	สงขลา	0.2	ฝนตกล็กน้อย

ฝนตกหนักมาก (>90มม.) ฝนตกหนัก (35.1-90 มม.) ฝนตกปานกลาง (10.1-35.0 มม.) ฝนตกล็กน้อย (0.1-10.0 มม.) ไม่มีฝน (0 มม.)
ข้อมูลจาก กรมอุตุนิยมวิทยา

2. สถานการณ์น้ำ (ข้อมูล ณ วันที่ 16 ธ.ค. 66)

2.1 สภาพน้ำในอ่างเก็บน้ำ

สภาพน้ำในอ่างเก็บน้ำขนาดใหญ่และขนาดกลาง (447 แห่ง) ปริมาณน้ำในอ่างฯ 59,920 ล้าน ลบ.ม. คิดเป็นร้อยละ 78 (ปริมาณน้ำใช้การได้ 35,965 ล้าน ลบ.ม. คิดเป็นร้อยละ 69) ปริมาณน้ำในอ่างฯ เทียบกับปี 2565 (56,321 ล้าน ลบ.ม. คิดเป็นร้อยละ 74) มากกว่าปี 2565 จำนวน 3,599 ล้าน ลบ.ม. ปริมาณน้ำไหลลงอ่างฯ 45.27 ล้าน ลบ.ม. ปริมาณน้ำระบาย 141.97 ล้าน ลบ.ม. สามารถรับน้ำได้อีก 16,443 ล้าน ลบ.ม.

สภาพน้ำในอ่างเก็บน้ำขนาดใหญ่ ปริมาณน้ำในอ่างฯ 55,336 ล้าน ลบ.ม. คิดเป็นร้อยละ 78 (ปริมาณน้ำใช้การได้ 31,799 ล้าน ลบ.ม. คิดเป็นร้อยละ 67) ปริมาณน้ำในอ่างฯ เทียบกับปี 2565 (51,990 ล้าน ลบ.ม. คิดเป็นร้อยละ 73) มากกว่าปี 2565 จำนวน 3,346 ล้าน ลบ.ม. ปริมาณน้ำไหลลงอ่างฯ จำนวน 36.09 ล้าน ลบ.ม. ปริมาณน้ำระบาย จำนวน 123.86 ล้าน ลบ.ม. สามารถรับน้ำได้อีก 15,617 ล้าน ลบ.ม.

ภาค	ขนาดใหญ่						ขนาดกลาง						รวม						รับได้อีก
	จำนวน (แห่ง)	ความจุ ที่ รน.	ปริมาณน้ำ				จำนวน (แห่ง)	ความจุ ที่ รน.	ปริมาณน้ำ				จำนวน (แห่ง)	ความจุ ที่ รน.	ปริมาณน้ำ				
			ในอ่างฯ	% รน.	ใช้การ	% ใช้การ			ในอ่างฯ	% รน.	ใช้การ	% ใช้การ			ในอ่างฯ	% รน.	ใช้การ	% ใช้การ	
เหนือ	8	24,825	19,203	77	12,458	69	80	1,082	943	87	843	85	88	25,907	20,146	78	13,301	70	5,776
ตอน	12	8,368	6,580	79	4,930	73	226	2,061	1,690	82	1,522	80	238	10,429	8,270	79	6,452	75	2,171
กลาง	3	1,419	1,189	84	1,129	83	27	419	329	79	304	77	30	1,838	1,518	83	1,433	82	320
ตะวันตก	2	26,605	21,494	81	8,217	62	8	164	155	95	144	95	10	26,769	21,649	81	8,361	62	5,120
ตะวันออก	6	1,515	1,201	79	1,107	78	52	1,006	890	89	833	88	58	2,520	2,091	83	1,940	82	429
ใต้	4	8,194	5,669	69	3,958	61	42	679	577	85	520	83	46	8,874	6,246	70	4,478	63	2,628
รวม	35	70,926	55,336	78	31,799	67	435	5,410	4,584	85	4,167	83	470	76,336	59,920	78	35,965	69	16,443

อ่างเก็บน้ำภูมิพล สิริกิติ์ แควน้อยฯ และป่าสักชลสิทธิ์ รวม 4 อ่างฯ มีปริมาณน้ำในอ่างฯ 19,106 ล้าน ลบ.ม. คิดเป็นร้อยละ 77 (ปริมาณน้ำใช้การได้ 12,410 ล้าน ลบ.ม. คิดเป็นร้อยละ 68) ปริมาณน้ำไหลลงอ่างฯ 9.78 ล้าน ลบ.ม. ปริมาณน้ำระบาย 61.27 ล้าน ลบ.ม. สามารถรับน้ำได้อีก 5,765 ล้าน ลบ.ม.

อ่างเก็บน้ำ	ปริมาณน้ำในอ่างฯ		ปริมาณน้ำใช้การได้		ปริมาณน้ำไหลลงอ่างฯ		ปริมาณน้ำระบาย		ปริมาณน้ำรับได้อีก
	ปริมาณน้ำ	% ความจุอ่างฯ	ปริมาณน้ำ	% น้ำใช้การ	วันนี้	เมื่อวาน	วันนี้	เมื่อวาน	
ภูมิพล	11,438	85	7,638	79	2.18	7.67	33.00	33.00	2,024
สิริกิติ์	6,130	64	3,280	49	3.04	3.05	16.99	17.02	3,380
ภูมิพล+สิริกิติ์	17,568	76	10,918	67	5.22	10.72	49.99	50.02	5,404
แควน้อยฯ	775	83	732	82	1.22	1.22	4.32	4.32	164
ป่าสักชลสิทธิ์	763	79	760	79	3.35	2.47	6.96	6.98	197
รวมทั้งหมด	19,106	77	12,410	68	9.78	14.42	61.27	61.32	5,765

(หน่วย : ล้าน ลบ.ม.)

อ่างเก็บน้ำขนาดใหญ่ที่อยู่ในเกณฑ์ มากกว่าร้อยละ 80 ขึ้นไป ของความจุอ่างฯ จำนวน 20 อ่างฯ ได้แก่ อ่างฯ ภูมิพล (85%) อ่างฯ แม่จัดสมบูรณ์ชล (100%) อ่างฯ แม่กวงอุดมธารา (91%) อ่างฯ กี้วลม (86%) อ่างฯ กี้วคอกหมา (108%) อ่างฯ แควน้อยบำรุงแดน (83%) อ่างฯ จุฬารามณ์ (84%) อ่างฯ ลำปาว (82%) อ่างฯ ลำตะคอง (104%) อ่างฯ ลำพระเพลิง (93%) อ่างฯ มูลบน (94%) อ่างฯ ลำแซะ (93%) อ่างฯ ลำน้ำรอง (91%) อ่างฯ ทับเสลา (81%) อ่างฯ กระเสี้ยว (99%) อ่างฯ ศรีนครินทร์ (89%) อ่างฯ บางพระ (88%) อ่างฯ หนองปลาไหล (98%) อ่างฯ ประแสร์ (88%) และ อ่างฯ บางหลวง (85%)

2.2 สภาพน้ำท่า

แม่น้ำวัง แม่น้ำยม แม่น้ำน่าน แม่น้ำมูล แม่น้ำพระสทิง แม่น้ำบางปะกง แม่น้ำท่าตะเภา แม่น้ำตาปี ปริมาณน้ำอยู่ในเกณฑ์น้อย แม่น้ำปิง แม่น้ำโก-ลก ปริมาณน้ำอยู่ในเกณฑ์ปกติ

แม่น้ำเจ้าพระยา สถานี C.2 ปริมาณน้ำไหลผ่าน 418 ลบ.ม./วินาที (เมื่อวาน 421 ลบ.ม./วินาที) ระดับน้ำ + 18.11 ม.รทก. ต่ำกว่าตลิ่ง 7.59 ม.

เขื่อนเจ้าพระยา สถานี C.13 ปริมาณน้ำไหลผ่าน 70 ลบ.ม./วินาที (เมื่อวาน 70 ลบ.ม./วินาที) ระดับน้ำเหนือเขื่อน +15.29 ม.รทก. (เมื่อวาน +15.32 ม.รทก.) ระดับน้ำท้ายเขื่อน +5.54 ม.รทก. (เมื่อวาน +5.54 ม.รทก.)

รับน้ำเข้าระบบส่งน้ำทุ่งฝั่งตะวันออก รวม 153 ลบ.ม./วินาที (เมื่อวาน 155 ลบ.ม./วินาที) โดยผ่านคลองชัยนาทป่าสัก (ปตร.มโนรมย์) 113 ลบ.ม./วินาที คลองชัยนาท-อยุธยา (ปตร.มหาราช) 31 ลบ.ม./วินาที และคลองเล็กอื่น ๆ 9 ลบ.ม./วินาที

แม่น้ำป่าสัก เขื่อนพระรามหก 26 ลบ.ม. (เมื่อวาน 15 ลบ.ม./วินาที) รับน้ำเข้าคลองระพีพัฒน์ 77 ลบ.ม./วินาที (เมื่อวาน 75 ลบ.ม./วินาที) ผ่านคลองระพีพัฒน์แยกตก (ปตร.พระศรีศิลป์) 13 ลบ.ม./วินาที และผ่านคลองระพีพัฒน์แยกใต้ (ปตร.พระศรีเสาวภาค) 43 ลบ.ม./วินาที

รับน้ำเข้าระบบส่งน้ำทุ่งฝั่งตะวันตก รวม 158 ลบ.ม./วินาที (เมื่อวาน 168 ลบ.ม./วินาที) โดยผ่านคลองมะขามเฒ่าอุ้มทอง (ปตร.มะขามเฒ่า-อุ้มทอง) 16 ลบ.ม./วินาที แม่น้ำสุพรรณ (ปตร.พลเทพ) 50 ลบ.ม./วินาที แม่น้ำน้อย (ปตร.บรมธาตุ) 70 ลบ.ม./วินาที และคลองเล็กอื่น ๆ 22 ลบ.ม./วินาที

อ.บางไทร สถานี C.29A ปริมาณน้ำไหลผ่านเฉลี่ย 300 ลบ.ม./วินาที (เมื่อวาน 277 ลบ.ม./วินาที)

2.3 คุณภาพน้ำ

กรมชลประทาน ติดตามตรวจสอบและเฝ้าระวังคุณภาพน้ำ (ค่าความเค็ม) ในแม่น้ำเจ้าพระยา

จุดเฝ้าระวัง	ค่าความเค็ม (กรัม/ลิตร)							เกณฑ์	หมายเหตุ
	10 ม.ค. 66	11 ม.ค. 66	12 ม.ค. 66	13 ม.ค. 66	14 ม.ค. 66	15 ม.ค. 66	16 ม.ค. 66		
ปากคลองสำแล จ.ปทุมธานี	0.21	0.21	0.17	0.20	0.20	0.19	0.19	ปกติ	- ค่าความเค็มของน้ำสำหรับการผลิตน้ำประปา เกณฑ์มาตรฐาน 0.50 กรัม/ลิตร
ทำนายนทบุรี จ.นนทบุรี	0.23	0.24	0.23	0.24	0.24	0.24	0.24	ปกติ	- ค่าความเค็มของน้ำสำหรับการเกษตร ไม่เกิน 2 กรัม/ลิตร
ทำนักรวมชลประทานสามเสน กทม.	0.24	0.24	0.24	0.25	0.24	0.25	0.26	ปกติ	

ที่มา: ฝ่ายตะกอนและคุณภาพน้ำ ส่วนอุทกวิทยา สำนักบริหารจัดการน้ำและอุทกวิทยา

2.4 สถานการณ์น้ำโขง

สถานี	ระดับตลิ่ง	ระดับน้ำ 16 ม.ค. 66	+ สูงกว่าตลิ่ง - ต่ำกว่าตลิ่ง
อ.เชียงแสน จ.เชียงราย	12.80	2.31	-10.49
อ.เชียงคาน จ.เลย	16.00	4.86	-11.14
อ.เมือง จ.หนองคาย	12.20	1.98	-10.22
อ.เมือง จ.นครพนม	12.00	1.85	-10.15
อ.เมือง จ.มุกดาหาร	12.50	2.14	-10.36
อ.โขงเจียม จ.อุบลราชธานี	14.50	2.60	-11.90

หมายเหตุ ข้อมูลจาก www.drw.go.th

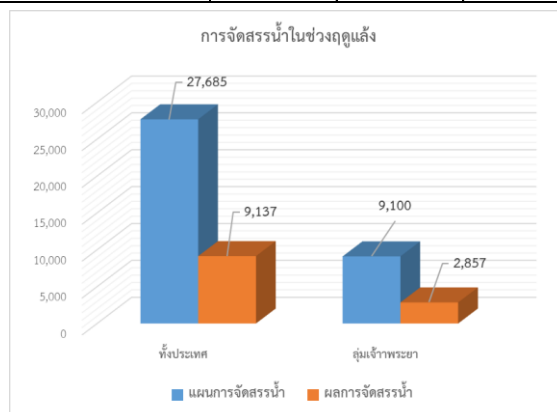
3. การจัดสรรน้ำฤดูแล้ง ปี 2565/66

แผนการจัดสรรน้ำ โครงการชลประทานขนาดใหญ่และขนาดกลางทั่วประเทศในช่วงฤดูแล้ง ปี 2565/66 (วันที่ 1 พ.ย.65 ถึง 30 เม.ย.66) ณ วันที่ 1 พฤศจิกายน 2565 ปริมาณน้ำต้นทุนสามารถใช้งานได้ จำนวน 43,740 ล้าน ลบ.ม. โดยการวางแผนจัดสรรน้ำทั่วประเทศ จำนวน 27,685 ล้าน ลบ.ม.

ผลการจัดสรรน้ำ ทั่วประเทศ ตั้งแต่วันที่ 1 พฤศจิกายน 2565 – ปัจจุบัน ใช้น้ำไปแล้ว 9,137 ล้าน ลบ.ม. คิดเป็นร้อยละ 34 ของแผนจัดสรรน้ำ ส่วนในเขตลุ่มน้ำเจ้าพระยา วันนี้ใช้น้ำไป 2,857 ล้าน ลบ.ม. ตั้งแต่วันที่ 1 พฤศจิกายน 2565 ถึงปัจจุบัน ใช้น้ำไปแล้ว 2,857 ล้าน ลบ.ม. คิดเป็นร้อยละ 32 ของแผนจัดสรรน้ำ

หน่วย : ล้าน ลบ.ม.

พื้นที่	แผนการจัดสรรน้ำในช่วงฤดูแล้ง ปี 2565/66 (1 พ.ย.65 - 30 เม.ย.66)					ผลการจัดสรรน้ำ	
	อุปโภค-บริโภค	รักษาระบบนิเวศและอื่นๆ	การเกษตร	อุตสาหกรรม	รวม	ปริมาณน้ำ	% แผนจัดการจัดสรรน้ำ
ทั่วประเทศ	2,535	8,270	16,330	550	27,685	9,137	34
ลุ่มเจ้าพระยา	1,150	2,020	5,795	135	9,100	2,857	32



4. การเพาะปลูกพืชฤดูแล้ง ปี 2565/66

แผนการเพาะปลูกพืชฤดูแล้ง ปี 2565/66

ทั่วประเทศ จำนวน 16.30 ล้านไร่ แบ่งเป็น ข้าว 13.55 ล้านไร่ พืชไร่-พืชผัก 2.75 ล้านไร่

ลุ่มเจ้าพระยา จำนวน 9.23 ล้านไร่ แบ่งเป็น ข้าว 8.51 ล้านไร่ พืชไร่-พืชผัก 0.72 ล้านไร่

ผลการเพาะปลูกพืชฤดูแล้ง ปี 2565/66 (ข้อมูล ณ วันที่ 11 มกราคม 2566)

ทั่วประเทศ จำนวน 8.77 ล้านไร่ แบ่งเป็น ข้าว 7.80 ล้านไร่ พืชไร่-พืชผัก 0.97 ล้านไร่ คิดเป็นร้อยละ 53.80 ของแผน

ลุ่มเจ้าพระยา จำนวน 6.14 ล้านไร่ แบ่งเป็น ข้าว 5.79 ล้านไร่ พืชไร่-พืชผัก 0.35 ล้านไร่ คิดเป็นร้อยละ 66.52 ของแผน

ขอบเขตพื้นที่	พื้นที่แหล่งน้ำ	แผนการเพาะปลูก ปี 2565/66			สถานการณ์การเพาะปลูก ปี 2565/66					
		ข้าวรอบที่ 2	พืชไร่ พืชผัก	รวม	ข้าวรอบที่ 2	%ข้าวรอบที่ 2	พืชไร่ พืชผัก	%พืชไร่ พืชผัก	รวม ทั้งหมด	%รวม ทั้งหมด
ทั่วประเทศ (77 จังหวัด)	ในเขตชลประทาน	10.42	0.64	11.06	6.44	58.23	0.37	57.81	6.81	61.57
	นอกเขตชลประทาน	3.13	2.11	5.24	1.36	25.95	0.60	60.00	1.96	37.40
	รวม	13.55	2.75	16.30	7.80	47.85	0.97	35.27	8.77	53.80
ลุ่มน้ำเจ้าพระยา (22 จังหวัด)	ในเขตชลประทาน	6.64	0.10	6.74	4.75	70.47	0.15	150.00	4.90	72.70
	นอกเขตชลประทาน	1.87	0.62	2.49	1.04	41.77	0.20	32.26	1.24	49.80
	รวม	8.51	0.72	9.23	5.79	62.73	0.35	48.61	6.14	66.52

5. การปฏิบัติการฝนหลวง

กรมฝนหลวงและการบินเกษตร เริ่มปฏิบัติการฝนหลวงประจำปี 2565 ตั้งแต่วันที่ 15 กุมภาพันธ์ 2565 – 31 สิงหาคม 2565 และได้ตั้งหน่วยปฏิบัติการฝนหลวงเคลื่อนที่เร็ว ตั้งแต่วันที่ 15 ตุลาคม 2565 เป็นต้นไป โดยจัดเตรียมเครื่องบินสำหรับการปฏิบัติการฝนหลวงเคลื่อนที่เร็ว จำนวน 2 ชุด ณ สนามบินนครสวรรค์ อำเภอเมืองนครสวรรค์ จังหวัดนครสวรรค์ เพื่อเป็นการเตรียมความพร้อมสำหรับการช่วยเหลือพื้นที่การเกษตรที่ประสบภัยแล้งสร้างความชุ่มชื้นให้กับป่าไม้ และเพิ่มปริมาณน้ำให้กับเขื่อน/อ่างกักเก็บน้ำที่มีปริมาณน้ำใช้การได้อยู่ในเกณฑ์น้อย รวมทั้งบรรเทาปัญหาหมอกควัน ไฟป่า และปัญหาฝุ่นละอองขนาดเล็ก (PM2.5)

6. การให้ความช่วยเหลือเฉพาะหน้า

- **เตรียมเครื่องสูบน้ำเคลื่อนที่** เพื่อช่วยเหลือพื้นที่นาปี นาปรัง อุบลโกศ-บริโกศ พืชไร่ และอุทกภัย ในช่วงฤดูแล้ง ปี 2565/2566 จำนวน 2,188 เครื่อง ปัจจุบันได้ติดตั้งเครื่องสูบน้ำเพื่อช่วยเหลือตามพื้นที่ จำนวน 136 เครื่อง โดยแบ่งแยกดังนี้

1. ช่วยเหลือพื้นที่ข้าวนาปีและพืชไร่ จำนวน 87 เครื่อง ในพื้นที่ 12 จังหวัด
2. ช่วยเหลือพื้นที่ข้าวนาปรัง จำนวน 15 เครื่อง ในพื้นที่ 4 จังหวัด
3. ช่วยเหลือเพื่อการอุปโภค-บริโภค จำนวน 34 เครื่อง ในพื้นที่ 9 จังหวัด

- **เตรียมความพร้อมสนับสนุนรถยนต์บรรทุกน้ำ** รวมทั้งหมด 503 คัน ประกอบด้วย ภาคเหนือ 93 คัน ภาคตะวันออกเฉียงเหนือ 77 คัน ภาคกลาง ภาคตะวันออก และภาคตะวันตก 147 คัน ภาคใต้ 30 คัน และศูนย์ปฏิบัติการเครื่องจักรกลและส่วนกลาง (นนทบุรี) 156 คัน

7. ผลกระทบด้านการเกษตร (ข้อมูล ณ วันที่ 16 ม.ค. 66)

7.1 อุทกภัย (ภาคใต้) ช่วงภัย 1 ธ.ค. 65 - ปัจจุบัน

ด้านพืช ได้รับผลกระทบ 11 จังหวัด ได้แก่ จังหวัดตรัง ชุมพร ปัตตานี พัทลุง นครศรีธรรมราช นราธิวาส ยะลา ระนอง สงขลา สตูล และจังหวัดสุราษฎร์ธานี เกษตรกร 10,799 ราย พื้นที่ได้รับผลกระทบ 88,600 ไร่ แบ่งเป็น ข้าว 29,177 ไร่ พืชไร่ และพืชผัก 8,520 ไร่ ไม้ผล ไม้ยืนต้นและอื่นๆ 50,903 ไร่ **สำรวจพบความเสียหายแล้ว** เกษตรกร 643 ราย พื้นที่ 3,257 ไร่ แบ่งเป็น ข้าว 2,024 ไร่ พืชไร่และพืชผัก 904 ไร่ ไม้ผล ไม้ยืนต้นและอื่นๆ 329 ไร่ คิดเป็นเงิน 5.83 ล้านบาท

ด้านประมง ได้รับผลกระทบ 8 จังหวัด ได้แก่ จังหวัดนครศรีธรรมราช ระนอง พัทลุง นราธิวาส ตรัง สงขลา สุราษฎร์ธานี และจังหวัดปัตตานี เกษตรกร 10,653 ราย พื้นที่เพาะเลี้ยงสัตว์น้ำได้รับผลกระทบ 60,761 ไร่ แบ่งเป็น บ่อปลา 54,593 ไร่ บ่อกุ้ง 6,168 ไร่ กระชัง 30,433 ตร.ม. **อยู่ระหว่างสำรวจความเสียหาย**

ด้านปศุสัตว์ ได้รับผลกระทบ 7 จังหวัด ได้แก่ จังหวัดชุมพร ปัตตานี พัทลุง นครศรีธรรมราช นราธิวาส สงขลา และจังหวัดสุราษฎร์ธานี เกษตรกร 59,790 ราย สัตว์ได้รับผลกระทบ 4,064,060 ตัว แบ่งเป็น โค 157,876 ตัว กระบือ 5,296 ตัว สุกร 65,922 ตัว แพะ/แกะ 45,143 ตัว สัตว์ปีก 3,789,823 ตัว แปลงหญ้า 4,390 ไร่ **อยู่ระหว่างสำรวจความเสียหาย**

7.2 อุทกภัย ช่วงภัย ส.ค. - 23 พ.ย. 65

ด้านพืช พบความเสียหาย 65 จังหวัด ได้แก่ จังหวัดกำแพงเพชร เชียงราย เชียงใหม่ น่าน ตาก แพร่ พะเยา ลำปาง ลำพูน แม่ฮ่องสอน อุดรดิตถ์ สุโขทัย พิจิตร พิษณุโลก เพชรบูรณ์ นครสวรรค์ อุทัยธานี กาฬสินธุ์ ขอนแก่น ชัยภูมิ เลย มหาสารคาม บุรีรัมย์ นครราชสีมา ร้อยเอ็ด ยโสธร หนองคาย หนองบัวลำภู ศรีสะเกษ สุรินทร์ อุดรธานี อุบลราชธานี อำนาจเจริญ กรุงเทพมหานคร นนทบุรี ชัยนาท เพชรบุรี ประจวบคีรีขันธ์ ราชบุรี ตราด ปราจีนบุรี ปทุมธานี นครนายก นครปฐม กาญจนบุรี สระแก้ว จันทบุรี ฉะเชิงเทรา ระยอง ชลบุรี พระนครศรีอยุธยา อ่างทอง ลพบุรี สระบุรี สิงห์บุรี สุพรรณบุรี ภูเก็ต ตรัง ปัตตานี ยะลา นราธิวาส พัทลุง สตูล สุราษฎร์ธานี และจังหวัดสงขลา เกษตรกร 462,076 ราย พื้นที่ 4,150,021 ไร่ แบ่งเป็น ข้าว 2,772,519 ไร่ พืชไร่และพืชผัก 1,345,219 ไร่ ไม้ผล ไม้ยืนต้นและอื่นๆ 32,283 ไร่ คิดเป็นเงิน 6,509.40 ล้านบาท **ช่วยเหลือแล้ว** เกษตรกร 27,334 ราย (คิดเป็นร้อยละ 5.92 ของเกษตรกรที่ได้รับผลกระทบ) พื้นที่ 227,773 ไร่ วงเงิน 331.56 ล้านบาท (คิดเป็นร้อยละ 5.09 ของวงเงินช่วยเหลือ)

ด้านประมง พบความเสียหาย 52 จังหวัด ได้แก่ จังหวัดกำแพงเพชร เชียงราย เชียงใหม่ น่าน ตาก พะเยา ลำปาง ลำพูน พิจิตร พิษณุโลก เพชรบูรณ์ สุโขทัย อุตรดิตถ์ นครสวรรค์ อุทัยธานี กาฬสินธุ์ ขอนแก่น ชัยภูมิ เลย นครราชสีมา ร้อยเอ็ด ยโสธร ศรีสะเกษ สุรินทร์ หนองบัวลำภู อุบลราชธานี อำนาจเจริญ อุรธานี หนองคาย มหาสารคาม กรุงเทพมหานคร นนทบุรี ชัยนาท ฉะเชิงเทรา ตราด ระยอง ปราจีนบุรี นครนายก นครปฐม ลพบุรี สระบุรี สระแก้ว สิงห์บุรี สุพรรณบุรี อ่างทอง ราชบุรี ปทุมธานี พระนครศรีอยุธยา กาญจนบุรี ตรัง สุราษฎร์ธานี และจังหวัดสตูล เกษตรกร 27,113 ราย พื้นที่เพาะเลี้ยงสัตว์น้ำได้รับความเสียหาย 45,441 ไร่ กระชัง 36,675 ตร.ม. คิดเป็นเงิน 306.29 ล้านบาท **ช่วยเหลือแล้ว** เกษตรกร 5,344 ราย (คิดเป็นร้อยละ 19.71 ของเกษตรกรที่ได้รับความเสียหาย) พื้นที่ 6,887 ไร่ กระชัง 10,285 ตร.ม. วงเงิน 42.42 ล้านบาท (คิดเป็นร้อยละ 13.85 ของวงเงินช่วยเหลือ)

ด้านปศุสัตว์ พบความเสียหาย 18 จังหวัด ได้แก่ จังหวัดเชียงใหม่ แม่ฮ่องสอน พิษณุโลก กาฬสินธุ์ ชัยภูมิ เลย มหาสารคาม บุรีรัมย์ นครราชสีมา ยโสธร ศรีสะเกษ สุรินทร์ ระยอง ประจวบคีรีขันธ์ ลพบุรี สระบุรี สิงห์บุรี และจังหวัดพระนครศรีอยุธยา เกษตรกร 563 ราย สัตว์ตาย/สูญหาย 194,200 ตัว แปลงหญ้า 525 ไร่ คิดเป็นเงิน 4.31 ล้านบาท **ช่วยเหลือแล้ว** เกษตรกร 38 ราย (คิดเป็นร้อยละ 6.75 ของเกษตรกรที่ได้รับความเสียหาย) สัตว์ตาย/สูญหาย 179,377 ตัว คิดเป็นเงิน 0.42 ล้านบาท (คิดเป็นร้อยละ 9.74 ของวงเงินช่วยเหลือ)

7.3 ฝนทิ้งช่วง ช่วงภัย มิ.ย. – 15 ก.ค. 65

ด้านพืช พบความเสียหาย 2 จังหวัด ได้แก่ จังหวัดเพชรบูรณ์ และจังหวัดปราจีนบุรี เกษตรกร 378 ราย พื้นที่ (พืชไร่ และพืชผัก) 4,612 ไร่ คิดเป็นเงิน 9.13 ล้านบาท **ช่วยเหลือแล้ว** เกษตรกร 69 ราย (คิดเป็นร้อยละ 18.25 ของเกษตรกรที่ได้รับความเสียหาย) พื้นที่ 648 ไร่ วงเงิน 1.29 ล้านบาท (คิดเป็นร้อยละ 14.13 ของวงเงินช่วยเหลือ)

ด้านประมง และด้านปศุสัตว์ ไม่ได้รับผลกระทบ

7.4 อุทกภัย ช่วงภัย พ.ค. – 31 ก.ค. 65

ด้านพืช พบความเสียหาย 26 จังหวัด ได้แก่ จังหวัดเชียงราย เชียงใหม่ ตาก น่าน พะเยา ลำปาง แม่ฮ่องสอน อุตรดิตถ์ กำแพงเพชร อุทัยธานี พิษณุโลก พิจิตร เพชรบูรณ์ นครสวรรค์ ขอนแก่น นครราชสีมา บุรีรัมย์ เลย สุรินทร์ ศรีสะเกษ อุบลราชธานี กรุงเทพฯ สระบุรี นครศรีธรรมราช พัทลุง และจังหวัดสุราษฎร์ธานี เกษตรกร 22,713 ราย พื้นที่ 283,090 ไร่ แบ่งเป็น ข้าว 241,323 ไร่ พืชไร่และพืชผัก 41,449 ไร่ ไม้ผลไม้อื่นต้น และอื่นๆ 318 ไร่ คิดเป็นเงิน 406.73 ล้านบาท **ช่วยเหลือแล้ว** เกษตรกร 7,300 ราย (คิดเป็นร้อยละ 32.14 ของเกษตรกรที่ได้รับความเสียหาย) พื้นที่ 56,959 ไร่ วงเงิน 83.29 ล้านบาท (คิดเป็นร้อยละ 20.48 ของวงเงินช่วยเหลือ)

ด้านประมง พบความเสียหาย 16 จังหวัด ได้แก่ จังหวัดเชียงราย เชียงใหม่ พะเยา ลำพูน ลำปาง แม่ฮ่องสอน อุตรดิตถ์ กำแพงเพชร พิษณุโลก เพชรบูรณ์ นครราชสีมา บุรีรัมย์ ประจวบคีรีขันธ์ กระบี่ สุราษฎร์ธานี และจังหวัดสตูล เกษตรกร 1,499 ราย พื้นที่เพาะเลี้ยงสัตว์น้ำ 1,514 ไร่ แบ่งเป็น บ่อปลา 1,504 ไร่ บ่อกุ้ง 10 ไร่ กระชัง 563 ตร.ม. คิดเป็นเงิน 7.36 ล้านบาท **ช่วยเหลือแล้ว** เกษตรกร 1,485 ราย (คิดเป็นร้อยละ 99.07 ของเกษตรกรที่ได้รับความเสียหาย) พื้นที่ 1,493 ไร่ กระชัง 563 ตร.ม. วงเงิน 7.27 ล้านบาท (คิดเป็นร้อยละ 98.78 ของวงเงินช่วยเหลือ)

ด้านปศุสัตว์ ไม่ได้รับผลกระทบ

7.5 วาดภัย ช่วงภัย ม.ค. – 17 ธ.ค. 65

ด้านพืช พบความเสียหาย 31 จังหวัด ได้แก่ จังหวัดกำแพงเพชร เชียงราย เชียงใหม่ ตาก ลำปาง ลำพูน น่าน แม่ฮ่องสอน สุโขทัย พะเยา พิจิตร แพร่ เพชรบูรณ์ อุทัยธานี นครราชสีมา ปทุมธานี เพชรบุรี ฉะเชิงเทรา ตราด จันทบุรี สระแก้ว สมุทรสาคร กระบี่ ชุมพร ตรัง พังงา สตูล นราธิวาส นครศรีธรรมราช สงขลา และจังหวัดสุราษฎร์ธานี เกษตรกร 3,765 ราย พื้นที่ 8,784 ไร่ แบ่งเป็น พืชไร่และพืชผัก 6,426 ไร่ ไม้ผล ไม้อื่นต้นและอื่นๆ 2,358 ไร่ คิดเป็นเงิน 22.27 ล้านบาท **ช่วยเหลือแล้ว** เกษตรกร 3,080 ราย (คิดเป็นร้อยละ 81.81 ของเกษตรกรที่ได้รับความเสียหาย) พื้นที่ 6,837 ไร่ วงเงิน 18.02 ล้านบาท (คิดเป็นร้อยละ 80.91 ของวงเงินช่วยเหลือ)

ด้านประมง และด้านปศุสัตว์ ไม่ได้รับผลกระทบ

8. สถานการณ์ศัตรูพืชระบาด (ข้อมูล ณ วันที่ 4 ม.ค. 66)

ชนิดพืช	ศัตรูพืช	สถานการณ์	การดำเนินงาน
ข้าว	1. แมลงบัว 2. หอยเชอรี่	พื้นที่ระบาด 2 จังหวัด (อุทัยธานี และเลย) จำนวน 1,680 ไร่ การระบาดคงที่ พื้นที่ระบาด 5 จังหวัด (ขอนแก่น นครราชสีมา ปัตตานี ยะลา และสตูล) จำนวน 175 ไร่ การระบาดลดลง 195 ไร่	- ผลิตขยาย แนะนำให้เกษตรกรใช้เชื้อราไตรโคเดอร์มา และบิวเวอเรีย รมรวงให้ใช้ควบคุมศัตรูข้าวในทุกพื้นที่ และให้เกษตรกรสำรวจแปลงอย่างสม่ำเสมอ - แนะนำให้เกษตรกรสำรวจติดตามสถานการณ์การระบาดอย่างใกล้ชิด สนับสนุนสารชีวภัณฑ์ป้องกันกำจัดศัตรูพืช รวมถึงแนะนำวิธีการผลิตสารชีวภัณฑ์และสารเคมีอย่างถูกต้อง

ชนิดพืช	ศัตรูพืช	สถานการณ์	การดำเนินงาน
	3. โรคไหม้ข้าว 4. โรคขอบใบแห้งข้าว	พื้นที่ระบาด 4 จังหวัด (ลำพูน บุรีรัมย์ หนองบัวลำภู และอุบลราชธานี) จำนวน 42 ไร่ <u>การระบาดคงที่</u> พื้นที่ระบาด 4 จังหวัด (เชียงใหม่ พิชณุโลก ขอนแก่น และอุบลราชธานี) จำนวน 15 ไร่ <u>การระบาดคงที่</u>	- แนะนำให้เกษตรกรใช้พันธุ์ข้าวต้านทานโรคเพื่อป้องกันการเกิดโรคไหม้ข้าว และโรคขอบใบแห้งข้าว - แนะนำให้เกษตรกรกำจัดหอยและกลุ่มไข่จากฤดูกาลที่แล้ว และป้องกันหอยใหม่ที่เข้ามา และปักไม้ไผ่ตามข้างคันนาเพื่อล่อให้หอยมาไข่แล้วเก็บไปทำลาย - สนับสนุนเชื้อราเมตาโรเซียมพร้อมแนะนำวิธีการผลิตขยายแก่เกษตรกร หากพบการระบาดรุนแรงให้ใช้สารเคมี - แมลงบั่ว กำจัดวัชพืชรอบแปลงนา เช่น ข้าวป่า หญ้าข้าวนกหญ้าไซ หญ้าแดง หญ้าชันกาด และหญ้านกสีชมพู ก่อนตกลำหรือหว่านข้าวเพื่อทำลายพืชอาศัยของแมลงบั่ว ภาคเหนือควรปลูกข้าวหรือปักดำช่วงวันที่ 15 ก.ค. – ส.ค.หรือปรับวิธีปลูกโดยการปักดำ 2 ครั้ง เพื่อลดความรุนแรงที่เกิดจากการทำลายของแมลงบั่ว หลังปักดำจนถึงข้าวอายุ 45 วัน ส่วนภาคตะวันออกเฉียงเหนือควรปลูกหรือปักดำระหว่างเดือนมิถุนายน-ก.ค. ไม่ควรปลูกข้าวโดยวิธีหว่านหรือปักดำถี่ในพื้นที่ภาคเหนือ และภาคตะวันออกเฉียงเหนือ ที่มีการระบาดของแมลงบั่วเป็นประจำทำลายตัวเต็มวัยที่บินมาเล่นแสงไฟตามบ้านช่วงเวลาตั้งแต่ 19:00 - 21:00 น. โดยใช้ไม้ตัดแมลงวัน
มะพร้าว	1. หนอนหัวดำ 2. หนอนกินใบมะพร้าว 3. แมลงดำหนาม 4. ดักแด้ 5. ดักแด้ 6. โรสี้ขามะพร้าว	พื้นที่ระบาด 21 จังหวัด (กรุงเทพมหานคร จันทบุรี ฉะเชิงเทรา ชลบุรี ตราด ระยอง สมุทรปราการ ประจวบคีรีขันธ์ เพชรบุรี สมุทรสงคราม สมุทรสาคร กระบี่ ชุมพร นครศรีธรรมราช ปัตตานี พังงา พัทลุง ภูเก็ต สงขลา สตูล และสุราษฎร์ธานี) จำนวน 6,374 ไร่ <u>การระบาดลดลง 31 ไร่</u> พื้นที่ระบาด 5 จังหวัด (ระยอง นครศรีธรรมราช ชุมพร นราธิวาส และสุราษฎร์ธานี) จำนวน 152 ไร่ <u>การระบาดลดลง 5 ไร่</u> พื้นที่ระบาด 24 จังหวัด (เลย กรุงเทพมหานคร จันทบุรี ฉะเชิงเทรา ชลบุรี ตราด ระยอง สมุทรปราการ ประจวบคีรีขันธ์ เพชรบุรี สมุทรสงคราม สมุทรสาคร กระบี่ ชุมพร ตรัง นครศรีธรรมราช ปัตตานี พังงา พัทลุง ภูเก็ต ยะลา สงขลา สตูล และสุราษฎร์ธานี) จำนวน 12,521 ไร่ <u>การระบาดเพิ่มขึ้น 16 ไร่</u> พื้นที่ระบาด 14 จังหวัด (นครสวรรค์ กรุงเทพมหานคร จันทบุรี ฉะเชิงเทรา ชลบุรี ตราด สมุทรปราการ ประจวบคีรีขันธ์ ราชบุรี สมุทรสงคราม กระบี่ พังงา ภูเก็ต และสุราษฎร์ธานี) จำนวน 1,112 ไร่ <u>การระบาดลดลง 13 ไร่</u> พื้นที่ระบาด 23 จังหวัด (บุรีรัมย์ กรุงเทพมหานคร พระนครศรีอยุธยา จันทบุรี ฉะเชิงเทรา ชลบุรี ตราด ระยอง สมุทรปราการ นครปฐม ประจวบคีรีขันธ์ เพชรบุรี สมุทรสงคราม สมุทรสาคร กระบี่ ชุมพร นครศรีธรรมราช ปัตตานี พังงา ภูเก็ต สงขลา สตูล และสุราษฎร์ธานี) จำนวน 5,265 ไร่ <u>การระบาดลดลง 43 ไร่</u> พื้นที่ระบาด 10 จังหวัด (จันทบุรี ฉะเชิงเทรา ตราด สมุทรปราการ นครปฐม ชุมพร สมุทรสาคร ประจวบคีรีขันธ์ สงขลา และสุราษฎร์ธานี) จำนวน 593 ไร่ <u>การระบาดลดลง 7 ไร่</u>	- รมรงศ์ให้เกษตรกรตัดทางใบมะพร้าวที่ถูกหนอนหัวดำและหนอนกินใบมะพร้าวทำลาย ไปเผาทิ้งนอกแปลงและเก็บเศษซากพืชไปเผาทำลายเพื่อไม่ให้เป็นแหล่งแพร่พันธุ์ - ปล่อยแตนเบียนอะซีโคเดส (<i>Asecodes hispinarum</i>) เพื่อควบคุมหนอนของแมลงดำหนามมะพร้าวในพื้นที่ - ใช้กำดักฟีโรโมน ใช้ตาข่ายดักจับด้วงแรดในระยะตัวเต็มวัยมาทำลาย และทำกองล่อโดยใช้เชื้อราเมตาโรเซียม (<i>Metarhizium anisopliae</i>) เพื่อกำจัดด้วงแรดในระยะดักแด้ และระยะตัวหนอน - โรสี้ขามะพร้าวจะเข้าทำลายอยู่ในช่วงผลมะพร้าวทำให้การพ่นสารฆ่าไรไม่สามารรถโดนตัวได้โดยตรง ดังนั้นการป้องกันกำจัดให้เน้นพ่นสารฆ่าไรในระยะมะพร้าวติดจั่นจนถึงระยะผลขนาดเล็กห่างกันประมาณ 1 สัปดาห์ ซึ่งเป็นระยะที่โรสี้ขามะพร้าวเข้าทำลาย ใช้สารเคมีตามคำแนะนำของกรมวิชาการเกษตร
ปาล์มน้ำมัน	1. ดักแด้	พื้นที่ระบาด 10 จังหวัด (จันทบุรี ระยอง กระบี่ ชุมพร ตรัง นครศรีธรรมราช ระนอง สงขลา สตูล และสุราษฎร์ธานี) จำนวน 1,802 ไร่ <u>การระบาดเพิ่มขึ้น 16 ไร่</u>	- ใช้กำดักฟีโรโมน และใช้ตาข่ายดักจับด้วงแรดในระยะตัวเต็มวัยมาทำลาย - ทำกองล่อโดยใช้เชื้อราเมตาโรเซียม (<i>Metarhizium anisopliae</i>) เพื่อกำจัดด้วงแรดในระยะดักแด้ และระยะตัวหนอน

ชนิดพืช	ศัตรูพืช	สถานการณ์	การดำเนินงาน
	2. ดั้วงูหลาบ 3. หนอนปลอกเล็ก 4. โรคลำต้นเน่า 5. โรคทะลายเน่า 6. โรคใบจุด 7. โรคใบจุดสาหร่าย	พื้นที่ระบาด 6 จังหวัด (จันทบุรี กระบี่ ชุมพร สงขลา สตูล และสุราษฎร์ธานี) จำนวน 121 ไร่ <u>การระบาดคงที่</u> พื้นที่ระบาด 4 จังหวัด (ฉะเชิงเทรา กระบี่ ชุมพร และสุราษฎร์ธานี) จำนวน 1,111 ไร่ <u>การระบาดลดลง 2 ไร่</u> พื้นที่ระบาด 8 จังหวัด (ระยอง กระบี่ ชุมพร ตรัง นครศรีธรรมราช สงขลา สตูล และสุราษฎร์ธานี) จำนวน 1,611 ไร่ <u>การระบาดเพิ่มขึ้น 12 ไร่</u> พื้นที่ระบาด 10 จังหวัด (นครสวรรค์ อุบลราชธานี ตราด ระยอง กระบี่ ชุมพร ระนอง นครศรีธรรมราช สงขลา และสุราษฎร์ธานี) จำนวน 148 ไร่ <u>การระบาดคงที่</u> พื้นที่ระบาด 6 จังหวัด (กระบี่ ชุมพร นครศรีธรรมราช ยะลา สงขลา และสุราษฎร์ธานี) จำนวน 334 ไร่ <u>การระบาดเพิ่มขึ้น 25 ไร่</u> พื้นที่ระบาด 3 จังหวัด (ชุมพร ตรัง และสุราษฎร์ธานี) จำนวน 135 ไร่ <u>การระบาดลดลง 10 ไร่</u>	- ให้เกษตรกรใช้เชื้อราไตรโคเดอร์มา ทาบริเวณที่เกิดโรคลำต้นเน่าปาล์มน้ำมันเพื่อควบคุมการระบาดของ - รมรงค์ให้เกษตรกรตัดทะลายที่เป็นโรคทะลายเน่าของปาล์มน้ำมันออกไปเผาทำลายนอกแปลง - พ่นดั้วงูหลาบด้วยสารฆ่าแมลงประเภท Carbaryl เช่น เซฟวิน (Sevin) 85% WP อัตรา 40 กรัมต่อน้ำ 20 ลิตร หรือคาร์โบซัลแฟน (carbosulfan) 20% EC อัตรา 40 มิลลิกรัมต่อน้ำ 20 ลิตร พ่นให้ทั่วทรงพุ่ม ทุก 7 - 10 วัน ในตอนเย็นก่อนค่ำ - แยกต้นกล้าที่เป็นโรคใบจุดออกจากแปลง ตัดแต่งใบที่เป็นโรคใบจุด นำออกไปเผาทำลายทันที - เมื่อพบการระบาดของโรคใบจุด ให้ลดการใช้ปุ๋ยไนโตรเจน และตัดแต่งใบที่เป็นโรคใบจุด นำออกไปเผาทำลายทันที - สำรวจ ติดตาม และเฝ้าระวังสถานการณ์การระบาดของโรคใบจุดสาหร่ายในช่วงฤดูฝน โดยสำรวจสัปดาห์ละครั้ง ตัดทางใบปาล์มน้ำมันที่เป็นโรคใบจุดสาหร่ายนำไปเผาทำลายทิ้งนอกแปลงเพื่อไม่ให้เกิดการแพร่ของสปอร์ไปยังต้นอื่น ๆ หากทางใบปาล์มน้ำมันแน่นมากไป พยายามตัดแต่งทางใบแห้งออก เพื่อให้มีอากาศถ่ายเทได้สะดวก มีลมผ่าน เพื่อลดความชื้น ในทรงพุ่ม หากพบการระบาดรุนแรง แนะนำให้ใช้สารเคมีตามคำแนะนำของกรมวิชาการเกษตร โดยใช้สารเคมีคอปเปอร์ออกซีคลอไรด์ (copper oxychloride) 85% WP อัตรา 50 กรัมต่อน้ำ 20 ลิตร ฉีดพ่นที่แผ่นใบ
ยางพารา	1. โรคกลากขาว 2. โรคใบร่วงชนิดใหม่ของยางพารา 3. โรคใบร่วงยางพารา 4. โรคหน้ายางแห้ง	พื้นที่ระบาด 7 จังหวัด (ตราด กระบี่ ชุมพร ปัตตานี นครศรีธรรมราช สงขลา และสุราษฎร์ธานี) จำนวน 161 ไร่ <u>การระบาดเพิ่มขึ้น 6 ไร่</u> พื้นที่ระบาด 15 จังหวัด (น่าน จันทบุรี กระบี่ ตรัง นครศรีธรรมราช นราธิวาส ปัตตานี พังงา พัทลุง ภูเก็ต ยะลา ระนอง สงขลา สตูล และสุราษฎร์ธานี) จำนวน 694,740 ไร่ <u>การระบาดคงที่</u> พื้นที่ระบาด 7 จังหวัด (กระบี่ ชุมพร นครศรีธรรมราช ปัตตานี พังงา สงขลา และสุราษฎร์ธานี) จำนวน 4,223 ไร่ <u>การระบาดลดลง 378 ไร่</u> พื้นที่ระบาด 6 จังหวัด (มุกดาหาร จันทบุรี ระยอง ชุมพร สงขลา และสุราษฎร์ธานี) จำนวน 93 ไร่ <u>การระบาดลดลง 1 ไร่</u>	- ประชาสัมพันธ์ และแจ้งเตือนการระบาดของโรคยางพาราให้เกษตรกรรับรู้อย่างต่อเนื่อง - คำแนะนำวิธีการป้องกันกำจัดโรครากขาว โดยการขุดคูล้อมบริเวณต้นที่เป็นโรคขนาดคูกว้าง 30 เซนติเมตร ลึก 60 เซนติเมตร ไปทางหัวและท้ายในแถวเดียวกัน ข้างละ 2 ต้น และกึ่งกลางระหว่างแถวข้างเคียงกับแถวถัดไปทั้งสองข้าง - ส่งเสริมให้เกษตรกรใช้เชื้อราไตรโคเดอร์มา ฉีดพ่นบริเวณที่เกิดโรคเพื่อควบคุมการระบาดของโรครากขาว โรคใบร่วงยางพาราชนิดใหม่ และโรคใบร่วงยางพารา - หากพบการระบาดของโรคใบร่วงชนิดใหม่ของยางพารารุนแรง ใช้สารเคมีป้องกันกำจัดเชื้อรา - รมรงค์ให้เกษตรกรหยุดกรีดยางในขณะที่ยางพาราอยู่ในช่วงผลัดใบ และทำร่องบริเวณโคนต้นยางพาราให้ร่องขวางกับลำต้น เพื่อป้องกันไม่ให้โรคลุกลามลงสู่ราก
กาแฟ	1. โรคราสนิม 2. โรคใบจุดตากบ	พื้นที่ระบาด 1 จังหวัด (เชียงใหม่) จำนวน 73 ไร่ <u>การระบาดคงที่</u> พื้นที่ระบาด 2 จังหวัด (เชียงใหม่ และระยอง) จำนวน 25 ไร่ <u>การระบาดคงที่</u>	- แนะนำเกษตรกรให้ดูแลสวนกาแฟให้สะอาดอย่างสม่ำเสมอ เก็บเศษซากพืชออกไปทำลายทิ้งนอกแปลง เพื่อไม่ให้เป็นแหล่งสะสมของโรค
มันสำปะหลัง	1. เพลี้ยแป้ง มันสำปะหลัง 2. เพลี้ยแป้งมัน สำปะหลังสีชมพู 3. เพลี้ยหอย 4. ไรแดงมันสำปะหลัง	พื้นที่ระบาด 3 จังหวัด (จันทบุรี ชลบุรี และระยอง) จำนวน 76 ไร่ <u>การระบาดเพิ่มขึ้น 5 ไร่</u> พื้นที่ระบาด 2 จังหวัด (นครราชสีมา และชลบุรี) จำนวน 14 ไร่ <u>การระบาดเพิ่มขึ้น 9 ไร่</u> พื้นที่ระบาด 5 จังหวัด (น่าน กาฬสินธุ์ นครราชสีมา สกลนคร และระยอง) จำนวน 16 ไร่ <u>การระบาดคงที่</u> พื้นที่ระบาด 6 จังหวัด (น่าน อุทัยธานี ชลบุรี นครราชสีมา สกลนคร และระยอง) จำนวน 39 ไร่ <u>การระบาดเพิ่มขึ้น 12 ไร่</u>	- รมรงค์ควบคุมศัตรูมันสำปะหลังโดยวิธีผสมผสานในพื้นที่ระบาดอย่างต่อเนื่อง - ผลิตขยายแตนเบียน Anagyrus lopezi แผลงข้างปีกใส และเชื้อราไตรโคเดอร์มา เพื่อควบคุมศัตรูมันสำปะหลังในพื้นที่ - สร้างการรับรู้ให้กับเจ้าหน้าที่ส่งเสริมการเกษตรและเกษตรกรเกี่ยวกับที่มา ความสำคัญ ปัจจัยที่มีผลต่อการระบาดของโรคใบด่างมันสำปะหลัง แนวทางเฝ้าระวัง และการป้องกันกำจัด - สร้างการรับรู้เกี่ยวกับโรคพุ่มแจ้ และแนะนำเกษตรกรให้สำรวจแปลงอย่างสม่ำเสมอ ในพื้นที่ที่พบการระบาดของ

ชนิดพืช	ศัตรูพืช	สถานการณ์	การดำเนินงาน
	5. โรคพุ่มแจ้ 6. โรคโคนเน่าหัวเน่า 7. โรคใบด่าง มันสำปะหลัง	พื้นที่ระบาด 5 จังหวัด (ขอนแก่น จันทบุรี ฉะเชิงเทรา ชลบุรี และระยอง) จำนวน 327 ไร่ การระบาดเพิ่มขึ้น 87 ไร่ พื้นที่ระบาด 2 จังหวัด (กาฬสินธุ์ และอุบลราชธานี) จำนวน 21 ไร่ การระบาดคงที่ พื้นที่ระบาด 15 จังหวัด (กำแพงเพชร อุทัยธานี ขอนแก่น นครราชสีมา บุรีรัมย์ ชัยนาท จันทบุรี ฉะเชิงเทรา ชลบุรี ปราจีนบุรี ระยอง สระแก้ว กาญจนบุรี เพชรบุรี และราชบุรี) จำนวน 80,410 ไร่ การระบาดเพิ่มขึ้น 507 ไร่	ให้ชุดหรือถอนต้นที่เป็นโรคไปเผาทำลายนอกแปลง ใช้พันธุ์ที่ปลอดโรคหรือจากต้นพันธุ์มันสำปะหลังที่ไม่แสดงอาการของโรค - อนุรักษ์ศัตรูธรรมชาติ เช่น ตัวงเต่า Stethorus spp. ตัวงปีกสั้น และไรตัวทำ หลีกเลี่ยงการปลูกมันสำปะหลังในช่วงฤดูแล้ง หรือฝนทิ้งช่วงเป็นเวลานาน หากเริ่มพบการเข้าทำลายของไรแดงควรเก็บทิ้งหรือทำลาย เพื่อลดการเพิ่มปริมาณของไรแดง ในสภาพที่เหมาะสมอาจเกิดการระบาดขึ้นอย่างรวดเร็ว พันสารฆ่าแมลง เช่น อามีตราซ (amitraz) 20% EC พันเฉพาะบริเวณที่มีไรแดงทำลาย
อ้อย	1. โรคเส้ดำ	พื้นที่ระบาด 2 จังหวัด (อุทัยธานี) จำนวน 6 ไร่ การระบาดคงที่	- แนะนำให้เกษตรกรถอนต้นที่เป็นโรคเส้ดำและนำไปทำลายนอกแปลง และไถทำลายอ้อยต่อที่เป็นโรครุนแรง เพื่อป้องกันไม่ให้เป็นแหล่งของเชื้อแพร่ระบาดต่อไป - แนะนำให้เกษตรกรหมั่นสำรวจแปลงอย่างสม่ำเสมอ และหากเจอต้นที่เป็นโรคให้นำไปทำลายนอกแปลงปลูก
ข้าวโพด เลี้ยงสัตว์	1. หนอนกระทู้ข้าวโพด ลายจุด (fall armyworm) 2. โรคราน้ำค้าง	พื้นที่ระบาด 5 จังหวัด (เชียงใหม่ หนองบัวลำภู เพชรบุรี สงขลา และสตูล) จำนวน 883 ไร่ การระบาดคงที่ พื้นที่ระบาด 1 จังหวัด (พิจิตร) จำนวน 130 ไร่ การระบาดคงที่	- ควบคุมการระบาดของหนอนกระทู้ข้าวโพดลายจุด (FAW) แนะนำเกษตรกรหมั่นสำรวจแปลงอย่างสม่ำเสมอ เก็บกลุ่มไข่หรือตัวหนอนทำลายทิ้งนอกแปลง - แนะนำการควบคุมโดยใช้ศัตรูธรรมชาติ หากพบการระบาดรุนแรงควรพ่นสารเคมีตามคำแนะนำของกรมวิชาการเกษตร - แนะนำเกษตรกรใช้พันธุ์ต้านทาน และคลุมเมล็ดพันธุ์ก่อนปลูกด้วยสารป้องกันกำจัดโรคพืช และถอนต้นที่แสดงอาการของโรคนำไปทำลายนอกแปลงปลูก
สับปะรด	1. โรคเหี่ยว	พื้นที่ระบาด 5 จังหวัด (ฉะเชิงเทรา ตราด ระยอง ประจวบคีรีขันธ์ และภูเก็ต) จำนวน 143 ไร่ การระบาดเพิ่มขึ้น 10 ไร่	- รมรงค์ให้กำจัดเพลี้ยแป้งซึ่งเป็นพาหะของโรคเหี่ยวสับปะรด โดยให้เกษตรกรหมั่นสำรวจแปลงอย่างสม่ำเสมอ - แนะนำเกษตรกรสำรวจแปลงปลูกสับปะรดอย่างสม่ำเสมอ เมื่อพบการระบาดให้ใช้สารเคมีในการป้องกันกำจัดเฉพาะจุดที่พบเพลี้ยแป้ง และรัศมีโดยรอบ
ทุเรียน	1. เพลี้ยไฟ 2. เพลี้ยแป้ง 3. เพลี้ยไก่แจ้ 4. ไรแดงแอฟริกา 5. โรคครากเนาโคนเน่า 6. โรคใบติดหรือใบไหม้ 7. โรคใบจุดสาหร่าย	พื้นที่ระบาด 3 จังหวัด (จันทบุรี ระยอง และชุมพร) จำนวน 189 ไร่ การระบาดลดลง 9 ไร่ พื้นที่ระบาด 7 จังหวัด (พิษณุโลก จันทบุรี ตราด ระยอง กระบี่ ชุมพร และนครศรีธรรมราช) จำนวน 71 ไร่ การระบาดลดลง 19 ไร่ พื้นที่ระบาด 8 จังหวัด (จันทบุรี ตราด ระยอง กระบี่ ชุมพร นครศรีธรรมราช ยะลา และสงขลา) จำนวน 830 ไร่ การระบาดเพิ่มขึ้น 12 ไร่ พื้นที่ระบาด 6 จังหวัด (จันทบุรี ตราด ระยอง กระบี่ ชุมพร และยะลา) จำนวน 137 ไร่ การระบาดเพิ่มขึ้น 2 ไร่ พื้นที่ระบาด 14 จังหวัด (เพชรบูรณ์ จันทบุรี ตราด ระยอง กระบี่ ชุมพร นครศรีธรรมราช นราธิวาส ปัตตานี พังงา ยะลา หนองสงขลา และสุราษฎร์ธานี) จำนวน 3,156 ไร่ การระบาดลดลง 110 ไร่ พื้นที่ระบาด 10 จังหวัด (อุบลราชธานี จันทบุรี ตราด กระบี่ ชุมพร นครศรีธรรมราช นราธิวาส ยะลา สงขลา และสุราษฎร์ธานี) จำนวน 713 ไร่ การระบาดลดลง 118 ไร่ พื้นที่ระบาด 8 จังหวัด (อุบลราชธานี จันทบุรี ตราด กระบี่ ชุมพร ยะลา สงขลา และสุราษฎร์ธานี) จำนวน 462 ไร่ การระบาดเพิ่มขึ้น 4 ไร่	- เพลี้ยไฟ หากพบเพลี้ยไฟจำนวนมากหรือเท่ากับ 1 ตัวต่อ 4 ดอก หรือ 1 ตัวต่อยอด ให้พ่นด้วยสารฆ่าแมลง - เพลี้ยแป้ง หากพบระบาดเพียงเล็กน้อยให้ตัดหรือเด็ดส่วนที่ถูกทำลายไปทิ้งนอกแปลง หากพบการระบาดบริเวณผลทุเรียนให้ใช้น้ำพ่นบริเวณที่ถูกทำลาย - เพลี้ยไก่แจ้ ทำลายเฉพาะใบอ่อนที่ยังไม่โตเต็มที่สำหรับต้นที่แตกใบอ่อนไม่พร้อมต้นอื่นควรพ่นสารฆ่าแมลง - โรคครากเนาโคนเน่าทุเรียน แจ้งเตือนให้เกษตรกรหมั่นสำรวจสวนทุเรียน แนะนำให้ใช้เชื้อราไตรโคเดอร์มา - โรคใบติดหรือใบไหม้ หมั่นสำรวจแปลงปลูกอย่างสม่ำเสมอ หากพบการระบาดของโรค ตัดส่วนที่เป็นโรคและเก็บเศษพืชที่เป็นโรคและใบที่ร่วงหล่น นำไปทำลายนอกแปลงปลูก ตัดแต่งทรงพุ่มให้โปร่ง และกำจัดวัชพืชในแปลงปลูก เพื่อลดความชื้นสะสมใต้ทรงพุ่ม ลดการใส่ปุ๋ยไนโตรเจนสูง ในพื้นที่ปลูกที่มีความชื้นสูง - โรคใบจุดสาหร่าย หมั่นตรวจแปลงปลูกอย่างสม่ำเสมอ เมื่อเริ่มมีอาการของโรคให้ตัดใบ หรือส่วนที่เป็นโรคนำไปทำลาย หรือฝังดิน ดูแลการตัดแต่งกิ่งให้เหมาะสมไม่ให้ต้นมีทรงพุ่มแน่น เพื่อให้ทุเรียนได้รับแสงแดด และอากาศถ่ายเทได้ดี เป็นการลดความชื้น
เงาะ	1. เพลี้ยแป้ง	พื้นที่ระบาด 1 จังหวัด (ชุมพร) จำนวน 1 ไร่ การระบาดคงที่	- เพลี้ยแป้ง ตัดแต่งกิ่งเงาะเพื่อลดปริมาณมด จากนั้นให้ใช้เศษผ้าชุบน้ำมันเครื่อง ผูกรอบโคนต้น เพื่อป้องกันมดและเพลี้ยแป้งที่อาศัยอยู่ในดินไต่ขึ้นมาบนต้นเงาะ

ชนิดพืช	ศัตรูพืช	สถานการณ์	การดำเนินงาน
	2. โรคใบจุดสาหร่าย 3. หนอนคืบกินใบ	พื้นที่ระบาด 4 จังหวัด (อุบลราชธานี จันทบุรี นครศรีธรรมราช และนราธิวาส) จำนวน 69 ไร่ <u>การระบาดลดลง</u> 2 ไร่ พื้นที่ระบาด 3 จังหวัด (อุบลราชธานี จันทบุรี และระยอง) จำนวน 16 ไร่ <u>การระบาดเพิ่มขึ้น</u> 2 ไร่	- โรคใบจุดสาหร่าย แนะนำเกษตรกร ตัดส่วนที่พบโรค เก็บรวบรวมใบที่เป็นโรคและร่วงหล่นอยู่ในบริเวณสวน ไปเผาทำลาย ตัดแต่งทรงพุ่มให้โปร่ง เพื่อลดความชื้น ภายในทรงพุ่ม เมื่อพบใบแก่ถูกทำลายมากกว่าร้อยละ 30 ตัดต้น แนะนำให้ใช้สารเคมีคอปเปอร์ออกไซด์คลอไรด์ - หนอนคืบกินใบ หมั่นสำรวจและสังเกตการเข้าทำลายของ หนอนคืบกินใบอย่างสม่ำเสมอ โดยให้สังเกตดูใบเพสลาด ใบอ่อน และใบแก่ ในกรณีที่โคนต้นเงาะโล่งเตียนไม่มีหญักรก ให้เกษตรกรเขย่ากิ่งเงาะเพื่อให้ตัวหนอนคืบกินใบทั้งตัวลงสู่พื้นดิน จากนั้นให้จับตัวหนอนคืบกินใบไปทำลายทิ้งนอกแปลงปลูก ในระยะที่ต้นเงาะแตกใบอ่อน ถ้าพบหนอนคืบกินใบ ให้เกษตรกรพ่นด้วยสารฆ่าแมลง คาร์บาริล (Carbaryl) 85% WP อัตรา 60 กรัมต่อน้ำ 20 ลิตร
มังคุด	1. เพลี้ยไฟ 2. หนอนกินใบ 3. หนอนซอนใบ	พื้นที่ระบาด 4 จังหวัด (ระยอง ตรัง จันทบุรี และชุมพร) จำนวน 145 ไร่ <u>การระบาดเพิ่มขึ้น</u> 3 ไร่ พื้นที่ระบาด 5 จังหวัด (จันทบุรี ระยอง ชุมพร นครศรีธรรมราช และสุราษฎร์ธานี) จำนวน 121 ไร่ <u>การระบาดลดลง</u> 72 ไร่ พื้นที่ระบาด 3 จังหวัด (จันทบุรี ระยอง และชุมพร) จำนวน 65 ไร่ <u>การระบาดลดลง</u> 2 ไร่	- หากพบการระบาดของเพลี้ยไฟให้พ่นด้วยสารฆ่าแมลง และไม่ควรพ่นสารชนิดใดชนิดหนึ่งติดต่อกันหลายครั้ง เพราะจะทำให้เพลี้ยไฟสามารถต้านทานสารฆ่าแมลงได้ - หมั่นสำรวจใบอ่อนมังคุดอย่างสม่ำเสมอ เนื่องจาก หนอนจะกัดกินทำลายใบอ่อนในเวลากลางคืน - หมั่นสำรวจและสังเกตการเข้าทำลายของหนอนซอน ใบอย่างสม่ำเสมอ โดยให้สังเกตดูที่ใต้ใบมังคุดจะพบรอยทางยาวเป็นเส้นสีขาว
ลำไย	1. เพลี้ยแป้ง 2. มวนลำไย 3. โรคพุ่มไม้กวาด 4. โรคราดำ	พื้นที่ระบาด 3 จังหวัด (เชียงใหม่ จันทบุรี และระยอง) จำนวน 67 ไร่ <u>การระบาดคงที่</u> พื้นที่ระบาด 1 จังหวัด (จันทบุรี) จำนวน 9 ไร่ <u>การระบาดคงที่</u> พื้นที่ระบาด 2 จังหวัด (จันทบุรี และระยอง) จำนวน 193 ไร่ <u>การระบาดคงที่</u> พื้นที่ระบาด 4 จังหวัด (เชียงใหม่ พะเยา อุบลราชธานี และจันทบุรี) จำนวน 624 ไร่ <u>การระบาดลดลง</u> 8 ไร่	- หากพบการระบาดของเพลี้ยแป้ง ตัดส่วนที่พบไปเผาทำลาย หากระบาดรุนแรงให้พ่นด้วยสารฆ่าแมลง โดยเลือกใช้สารชนิดใดชนิดหนึ่ง และควรพ่นสารติดต่อกัน 2 ครั้ง ห่างกัน 7 วัน ไม่ควรพ่นสารชนิดใดชนิดหนึ่งติดต่อกันหลายครั้ง - มวนลำไย ตัดแต่งกิ่ง ไม่ให้ทรงพุ่มหนาทึบ เพื่อทำลายที่หลบซ่อนและที่พักอาศัยของตัวเต็มวัย หากพบการระบาด จับตัวอ่อน ตัวเต็มวัยและไข่ มาทำลาย แล้วใช้ศัตรูธรรมชาติ ฉีดพ่นก่อนลำไยออกดอก - โรคพุ่มไม้กวาด เนื่องจากยังไม่มีสารป้องกันกำจัดเชื้อไฟโตพลาสมา การป้องกันกำจัดทำได้โดยกำจัดแมลงพาหะ ถอนวัชพืช และพืชอาศัย เพื่อลดปริมาณแมลงพาหะ รวมถึงการใช้เมล็ดพันธุ์ กิ่งพันธุ์ และอุปกรณ์ที่ปลอดเชื้อ

9. สถานการณ์โรคระบาดสัตว์

9.1 โรคพิษสุนัขบ้า (ข้อมูล ณ วันที่ 12 ม.ค. 66)

สถานการณ์โรคพิษสุนัขบ้าในสัตว์ระหว่างวันที่ 1 ตุลาคม - 12 มกราคม 2566 มีรายงานพบโรคทั้งหมด 24 จังหวัด ปัจจุบันยังคงประกาศเขตโรคระบาดสัตว์ 21 จุด ในพื้นที่ 12 จังหวัด ได้แก่ จังหวัดกรุงเทพมหานคร สระแก้ว ชลบุรี ฉะเชิงเทรา ระยอง สุรินทร์ อุบลราชธานี ศรีสะเกษ ยโสธร เชียงราย ตาก และสงขลา ซึ่งขณะนี้ กรมปศุสัตว์ได้เร่งรัดควบคุมโรคทุกจุดเกิดโรค โดยฉีดวัคซีนรอบจุดเกิดโรค (ring vaccination) ร่วมในการเฝ้าระวัง ป้องกัน และควบคุมโรคได้

9.2 โรคล้มปัสกิน (ข้อมูล ณ วันที่ 8 ม.ค. 66)

พบการระบาดสะสมตั้งแต่วันที่ 30 เมษายน 2564 – 8 มกราคม 2566 รวม 70 จังหวัด 899 อำเภอ สัตว์ป่วยสะสม 632,311 ตัว ปัจจุบันยังคงมีสัตว์ป่วย 19,494 ตัว สัตว์ตายสะสม 67,195 ตัว

มาตรการควบคุมโรค กรมปศุสัตว์ได้ดำเนินการประชาสัมพันธ์เกษตรกรให้รับรู้ลักษณะของโรคและสถานการณ์การระบาดของโรคเก็บตัวอย่างเพื่อยืนยันโรค ตลอดจนควบคุมโรคและแมลงพาหะโดยเร็ว รวมถึงขอความร่วมมือเกษตรกรและหน่วยงานที่เกี่ยวข้องควบคุมการเคลื่อนย้าย โดยเฉพาะในพื้นที่เสี่ยง ได้แก่ แหล่งรวมสัตว์ และตลาดนัดค้าสัตว์ รวมทั้งช่องทางการนำเข้าสัตว์ตามแนวชายแดน โดยให้เข้มงวดการตรวจโรคในโค กระบือ ที่เคลื่อนย้ายผ่านจุดตรวจทุกตัว และงดการซื้อขายโค กระบือที่มาจากแหล่งที่เกิดโรค หรือจากพื้นที่ในรัศมี 50 กิโลเมตรรอบจุดเกิดโรค และได้ให้ความช่วยเหลือเกษตรกร ได้แก่ 1) รักษาพยาบาลสัตว์ป่วย 207,371 ราย 2) หยอดหรือราดยาป้องกันแมลง 38,467 ราย 3) พ่นยากำจัดแมลง 228,002 ราย 4) พ่นยาฆ่าเชื้อทำลายเชื้อโรค 175,180 ราย 5) แจกยากำจัดแมลงแก่เกษตรกร 138,537 ราย 6) ประชาสัมพันธ์ให้ความรู้แก่เกษตรกร 444,278 ราย