



รายงานสถานการณ์ภัยพิบัติด้านการเกษตร
วันที่ 29 พฤศจิกายน 2566 (เวลา 08.00 น.)

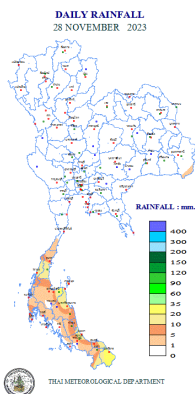
1. สภาพอากาศ

1.1 พยากรณ์อากาศประจำวัน 06.00 น.

บริเวณความกดอากาศสูงหรือมวลอากาศเย็นกำลังปานกลางที่ปกคลุมประเทศไทยตอนบนเริ่มมีกำลังอ่อนลง ลักษณะเช่นนี้ทำให้บริเวณดังกล่าวมีอุณหภูมิสูงขึ้น 1-3 องศาเซลเซียส ขอให้ประชาชนบริเวณประเทศไทยตอนบนดูแลรักษาสุขภาพเนื่องจากสภาพอากาศที่เปลี่ยนแปลงไว้ด้วย

สำหรับมรสุมตะวันออกเฉียงเหนือที่พัดปกคลุมอ่าวไทยและภาคใต้มีกำลังปานกลาง ประกอบกับมีหย่อมความกดอากาศต่ำปกคลุมด้านตะวันออกของประเทศมาเลเซีย ลักษณะเช่นนี้ทำให้ภาคใต้ตอนล่างมีฝนตกหนักบางแห่ง ส่วนคลื่นลมบริเวณอ่าวไทยตอนล่างมีกำลังปานกลาง โดยมีคลื่นสูงประมาณ 2 เมตร บริเวณที่มีฝนฟ้าคะนองคลื่นสูงมากกว่า 2 เมตร อ่าวไทยตอนบนมีคลื่นสูง 1-2 เมตร บริเวณที่มีฝนฟ้าคะนองคลื่นสูงมากกว่า 2 เมตร ส่วนทะเลอันดามันมีคลื่นสูงประมาณ 1 เมตร ห่างฝั่งคลื่นสูง 1-2 เมตร บริเวณที่มีฝนฟ้าคะนองคลื่นสูงมากกว่า 2 เมตร ขอให้ประชาชนในบริเวณภาคใต้ตอนล่างระวังอันตรายจากฝนตกหนักและฝนที่ตกสะสม ซึ่งอาจทำให้เกิดน้ำท่วมฉับพลันและน้ำป่าไหลหลาก โดยเฉพาะพื้นที่ลาดเชิงเขาใกล้ทางน้ำไหลผ่านและพื้นที่ลุ่ม ส่วนชาวเรือควรเดินเรือด้วยความระมัดระวังและหลีกเลี่ยงการเดินเรือในบริเวณที่มีฝนฟ้าคะนอง

1.2 ปริมาณน้ำฝน เวลา 07.00 น. วันที่ 28 พ.ย. 66 ถึง เวลา 07.00 น. วันที่ 29 พ.ย. 66



ที่	อำเภอ	จังหวัด	ปริมาณฝน (มม.)	ความรุนแรง
1	อ.เมือง	นราธิวาส	31.6	ฝนตกปานกลาง
2	อ.กาญจนดิษฐ์	สุราษฎร์ธานี	24.3	ฝนตกปานกลาง
3	อ.เมือง	นครศรีธรรมราช	19.0	ฝนตกปานกลาง
4	อ.เมือง	ชุมพร	17.3	ฝนตกปานกลาง
5	อ.เมือง	สงขลา	14.3	ฝนตกปานกลาง

ฝนตกหนักมาก (>90มม.) ฝนตกหนัก (35.1-90 มม.) ฝนตกปานกลาง (10.1-35.0 มม.) ฝนตกเล็กน้อย (0.1-10.0 มม.) ไม่มีฝน (0 มม.)
ข้อมูลจาก กรมอุตุนิยมวิทยา

2. สถานการณ์น้ำ (ข้อมูล ณ วันที่ 28 พ.ย. 66)

2.1 สภาพน้ำในอ่างเก็บน้ำ

สภาพน้ำในอ่างเก็บน้ำขนาดใหญ่และขนาดกลาง ปริมาณน้ำในอ่างฯ 61,387 ล้าน ลบ.ม. คิดเป็นร้อยละ 80 ปริมาณน้ำใช้การได้ 37,446 ล้าน ลบ.ม. คิดเป็นร้อยละ 71 ปริมาณน้ำในอ่างฯ เทียบกับปี 2565 (63,839 ล้าน ลบ.ม. คิดเป็นร้อยละ 84) น้อยกว่าปี 2565 จำนวน 2,452 ล้าน ลบ.ม. ปริมาณน้ำไหลลงอ่างฯ 87.40 ล้าน ลบ.ม. ปริมาณน้ำระบาย 95.39 ล้าน ลบ.ม. สามารถรับน้ำได้อีก 15,003 ล้าน ลบ.ม.

สภาพน้ำในอ่างเก็บน้ำขนาดใหญ่ ปริมาณน้ำในอ่างฯ 56,796 ล้าน ลบ.ม. คิดเป็นร้อยละ 80 (ปริมาณน้ำใช้การได้ 33,259 ล้าน ลบ.ม. คิดเป็นร้อยละ 70) ปริมาณน้ำในอ่างฯ เทียบกับปี 2565 (58,912 ล้าน ลบ.ม. คิดเป็นร้อยละ 83) น้อยกว่าปี 2565 จำนวน 2,116 ล้าน ลบ.ม. ปริมาณน้ำไหลลงอ่างฯ จำนวน 59.67 ล้าน ลบ.ม. ปริมาณน้ำระบายจำนวน 79.93 ล้าน ลบ.ม. สามารถรับน้ำได้อีก 14,183 ล้าน ลบ.ม.

ภาค	ขนาดใหญ่						ขนาดกลาง						รวม						รับได้อีก
	จำนวน (แห่ง)	ความจุ ที่ รณก.	ปริมาณน้ำ				จำนวน (แห่ง)	ความจุ ที่ รณก.	ปริมาณน้ำ				จำนวน (แห่ง)	ความจุ ที่ รณก.	ปริมาณน้ำ				
			ในอ่างฯ	% รณก.	ใช้การ	% ใช้การ			ในอ่างฯ	% รณก.	ใช้การ	% ใช้การ			ในอ่างฯ	% รณก.	ใช้การ	% ใช้การ	
เหนือ	8	24,825	18,367	74	11,622	64	80	1,083	980	90	890	90	829	25,908	19,347	75	12,512	66	6,614
ตอน.	12	8,368	7,561	90	5,910	88	226	2,061	1,845	90	1,677	89	238	10,429	9,406	90	7,588	88	1,023
กลาง	3	1,419	1,142	81	1,082	80	27	419	335	80	310	79	30	1,838	1,477	80	1,393	80	360
ตะวันตก	2	26,605	22,560	85	9,283	70	8	164	106	65	95	62	10	26,769	22,666	85	9,378	70	4,102
ตะวันออก	6	1,515	1,169	77	1,074	76	52	1,006	833	83	777	82	58	2,520	2,002	79	1,851	78	519
ใต้	4	8,194	5,997	73	4,286	66	42	679	492	72	438	70	46	8,874	6,489	73	4,725	66	2,385
รวม	35	70,926	56,796	80	33,259	70	435	5,411	4,591	85	4,187	84	470	76,337	61,387	80	37,446	71	15,003

(หน่วย : ล้าน ลบ.ม.)

อ่างเก็บน้ำภูมิพล สิริกิติ์ แควนน้อยฯ และป่าสักชลสิทธิ์ รวม 4 อ่างฯ มีปริมาณน้ำในอ่างฯ 18,431 ล้าน ลบ.ม. คิดเป็นร้อยละ 74 (ปริมาณน้ำใช้การได้ 11,735 ล้าน ลบ.ม. คิดเป็นร้อยละ 65) ปริมาณน้ำไหลลงอ่างฯ 19.27 ล้าน ลบ.ม. ปริมาณน้ำระบาย 27.22 ล้าน ลบ.ม. สามารถรับน้ำได้อีก 6,453 ล้าน ลบ.ม.

อ่างเก็บน้ำ	ปริมาณน้ำในอ่างฯ		ปริมาณน้ำใช้การได้		ปริมาณน้ำไหลลงอ่างฯ		ปริมาณน้ำระบาย		ปริมาณน้ำ รับได้อีก
	ปริมาณน้ำ	% ความจุอ่างฯ	ปริมาณน้ำ	% น้ำใช้การ	วันนี้	เมื่อวาน	วันนี้	เมื่อวาน	
ภูมิพล	10,450	78	6,650	69	8.38	13.31	13.00	7.00	3,012
สิริกิติ์	6,071	64	3,221	48	8.57	4.44	12.05	10.01	3,439
ภูมิพล+สิริกิติ์	16,521	72	9,871	60	16.95	17.75	25.05	17.01	6,451
แควนน้อยฯ	951	101	908	101	0.89	0.92	1.30	1.30	0
ป่าสักชลสิทธิ์	958	100	955	100	1.43	0.00	0.87	0.87	2
รวมทั้งหมด	18,431	74	11,735	65	19.27	18.67	27.22	19.18	6,453

(หน่วย : ล้าน ลบ.ม.)

อ่างเก็บน้ำขนาดใหญ่ที่อยู่ในเกณฑ์ มากกว่าร้อยละ 80 ขึ้นไปของความจุอ่างฯ จำนวน 18 อ่างฯ ได้แก่ อ่างฯ แม้งัดสมบุรณ์ชล (108%) อ่างฯ กิวลม (98%) อ่างฯ กิวคอกหมา (112%) อ่างฯ แควนน้อยบำรุงแดน (101%) อ่างฯ แม่มอก (100%) อ่างฯ ห้วยหลวง (89%) อ่างฯ น้ำอูน (85%) อ่างฯ น้ำพุง (86%) อ่างฯ จุฬารัตน์ (80%) อ่างฯ อุบลรัตน์ (96%) อ่างฯ ลำปาว (98%) อ่างฯ สิรินคร (85%) อ่างฯ ป่าสักชลสิทธิ์ (100%) อ่างฯ วชิราลงกรณ (83%) อ่างฯ ขุนด่านปราการชล (98%) อ่างฯ ทนองปลาไหล (99%) อ่างฯ ประแสร์ (92%) และ อ่างฯ นฤปดินทรจินดา (91%)

2.2 สภาพน้ำท่า

แม่น้ำปิง แม่น้ำวัง แม่น้ำพระสทิ้ง แม่น้ำบางปะกง แม่น้ำท่าตะเภา ปริมาณน้ำอยู่ในเกณฑ์น้อย

แม่น้ำยม แม่น้ำน่าน แม่น้ำมูล แม่น้ำตาปี แม่น้ำโกลก ปริมาณน้ำอยู่ในเกณฑ์ปกติ

แม่น้ำเจ้าพระยา สถานี C.2 ปริมาณน้ำไหลผ่าน 579 ลบ.ม./วินาที (เมื่อวาน 589 ลบ.ม./วินาที) ระดับน้ำ +18.74 ม.รทก. ต่ำกว่าตลิ่ง 6.96 ม.

เขื่อนเจ้าพระยา สถานี C.13 ปริมาณน้ำไหลผ่าน 116 ลบ.ม./วินาที (เมื่อวาน 188 ลบ.ม./วินาที) ระดับน้ำเหนือเขื่อน +16.49 ม.รทก. (เมื่อวาน +16.50 ม.รทก.) ระดับน้ำท้ายเขื่อน +6.02 ม.รทก. (เมื่อวาน +6.67 ม.รทก.)

รับน้ำเข้าระบบส่งน้ำทุ่งฝั่งตะวันออก รวม 258 ลบ.ม./วินาที (เมื่อวาน 250 ลบ.ม./วินาที) โดยผ่านคลองชัยนาทป่าสัก (ปตร.มโนรมย์) 201 ลบ.ม./วินาที คลองชัยนาท-อยุธยา (ปตร.มหาราช) 48 ลบ.ม./วินาที และคลองเล็กอื่น ๆ 9 ลบ.ม./วินาที

แม่น้ำป่าสัก เขื่อนพระรามหก 5 ลบ.ม./วินาที (เมื่อวาน 5 ลบ.ม./วินาที) รับน้ำเข้าคลองระพีพัฒน์ 58 ลบ.ม./วินาที (เมื่อวาน 51 ลบ.ม./วินาที) ผ่านคลองระพีพัฒน์แยกตก (ปตร.พระศรีศิลา) 14 ลบ.ม./วินาที และผ่านคลองระพีพัฒน์แยกใต้ (ปตร.พระศรีเสาวภาค) 28 ลบ.ม./วินาที

รับน้ำเข้าระบบส่งน้ำทุ่งฝั่งตะวันตก รวม 257 ลบ.ม./วินาที (เมื่อวาน 259 ลบ.ม./วินาที) โดยผ่านคลองมะขามเฒ่าอุทุมพร (ปตร.มะขามเฒ่า-อุทุมพร) 25 ลบ.ม./วินาที คลองมะขามเฒ่ากระเสี้ยว (ปตร.มะขามเฒ่า-กระเสี้ยว) 10 ลบ.ม./วินาที แม่น้ำสุพรรณ (ปตร.พลเทพ) 80 ลบ.ม./วินาที แม่น้ำน้อย (ปตร.บรมธาตุ) 90 ลบ.ม./วินาที และคลองเล็กอื่น ๆ 52 ลบ.ม./วินาที

อ.บางไทร สถานี C.29A ปริมาณน้ำไหลผ่านเฉลี่ย 494 ลบ.ม./วินาที (เมื่อวาน 573 ลบ.ม./วินาที)

2.3 คุณภาพน้ำ

กรมชลประทาน ติดตามตรวจสอบและเฝ้าระวังคุณภาพน้ำ (ค่าความเค็ม) ในแม่น้ำเจ้าพระยา

แม่น้ำ	จุดเฝ้าระวัง	ค่าความเค็ม (กรัม/ลิตร)							เกณฑ์	หมายเหตุ
		22 พ.ย. 66	23 พ.ย. 66	24 พ.ย. 66	25 พ.ย. 66	26 พ.ย. 66	27 พ.ย. 66	28 พ.ย. 66		
เจ้าพระยา	ปากคลองสำแล จ.ปทุมธานี	0.13	0.13	0.13	0.13	0.13	0.13	0.14	ปกติ	- ค่าความเค็มของน้ำสำหรับการผลิตน้ำประปา เกณฑ์มาตรฐาน 0.50 กรัม/ลิตร - ค่าความเค็มของน้ำสำหรับการเกษตร ไม่เกิน 2 กรัม/ลิตร
เจ้าพระยา	ทำนายนทบุรี จ.นนทบุรี	0.13	0.13	0.13	0.13	0.13	0.14	0.14	ปกติ	
เจ้าพระยา	ทำนักรมชลประทานสามเสน กทม.	0.14	0.14	0.14	0.14	0.14	0.14	0.14	ปกติ	

ที่มา: ฝ่ายตะกอนและคุณภาพน้ำ ส่วนอุทกวิทยา สำนักบริหารจัดการน้ำและอุทกวิทยา

2.4 สถานการณ์น้ำโขง

สถานี	ระดับตลิ่ง	ระดับน้ำ 28 พ.ย. 66	+ สูงกว่าตลิ่ง - ต่ำกว่าตลิ่ง
อ.เชียงแสน จ.เชียงราย	12.80	1.91	-10.89
อ.เชียงคาน จ.เลย	16.00	5.47	-10.53
อ.เมือง จ.หนองคาย	12.20	2.30	-9.90
อ.เมือง จ.นครพนม	12.00	2.21	-9.79
อ.เมือง จ.มุกดาหาร	12.50	2.44	-10.06
อ.โขงเจียม จ.อุบลราชธานี	14.50	3.60	-10.90

หมายเหตุ ข้อมูลจาก www.drw.go.th

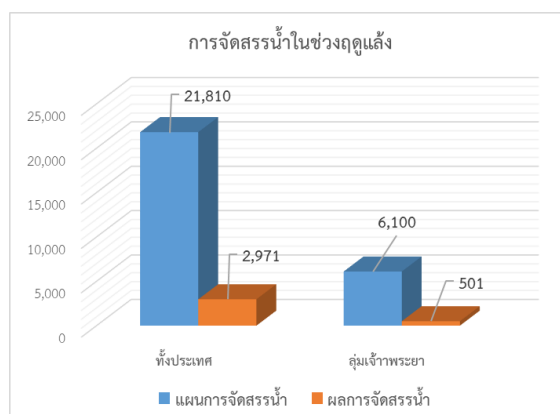
3. การจัดสรรน้ำฤดูแล้ง ปี 2566/67

แผนการจัดสรรน้ำ โครงการชลประทานขนาดใหญ่และขนาดกลางทั่วประเทศในช่วงฤดูแล้ง ปี 2566/67 (วันที่ 1 พ.ย.66 ถึง 30 เม.ย.67) ณ วันที่ 1 พฤศจิกายน 2566 ปริมาณน้ำต้นทุนสามารถใช้งานได้ จำนวน 36,941 ล้าน ลบ.ม. โดยการวางแผนจัดสรรน้ำทั่วประเทศ จำนวน 21,810 ล้าน ลบ.ม.

ผลการจัดสรรน้ำ ทั่วประเทศ ตั้งแต่วันที่ 1 พฤศจิกายน 2566 – ปัจจุบัน ใช้น้ำไปแล้ว 2,971 ล้าน ลบ.ม. คิดเป็นร้อยละ 14 ของแผนจัดสรรน้ำ ส่วนในเขตลุ่มน้ำเจ้าพระยา (เขื่อนภูมิพล สิริกิติ์ แควน้อยฯ ป่าสักฯ) วันนี้ใช้น้ำไป 27.22 ล้าน ลบ.ม. ตั้งแต่วันที่ 1 พฤศจิกายน 2566 ถึงปัจจุบัน ใช้น้ำไปแล้ว 501 ล้าน ลบ.ม. คิดเป็นร้อยละ 9 ของแผนจัดสรรน้ำ

หน่วย : ล้าน ลบ.ม.

พื้นที่	แผนการจัดสรรน้ำในช่วงฤดูแล้ง ปี 2566/67 (1 พ.ย.66 - 30 เม.ย.67)					ผลการจัดสรรน้ำ	
	อุปโภค-บริโภค	รักษาระบบนิเวศและอื่นๆ	การเกษตร	อุตสาหกรรม	รวม	ปริมาณน้ำ	% แผนจัดการจัดสรรน้ำ
ทั่วประเทศ	3,060	7,195	10,955	600	21,810	2,971	14
ลุ่มเจ้าพระยา	1,150	2,500	2,315	135	6,100	501	9



4. การเพาะปลูกพืชฤดูแล้ง ปี 2566/67

แผนการเพาะปลูกพืชฤดูแล้ง ปี 2566/67

ทั้งประเทศ จำนวน 10.66 ล้านไร่ แบ่งเป็น ข้าว 8.13 ล้านไร่ พืชไร่-พืชผัก 2.53 ล้านไร่

กลุ่มเจ้าพระยา จำนวน 4.90 ล้านไร่ แบ่งเป็น ข้าว 4.20 ล้านไร่ พืชไร่-พืชผัก 0.70 ล้านไร่

ผลการเพาะปลูกพืชฤดูแล้ง ปี 2566/67 (ข้อมูล ณ วันที่ 22 พฤศจิกายน 2566)

ทั้งประเทศ จำนวน 0.78 ล้านไร่ แบ่งเป็น ข้าว 0.70 ล้านไร่ พืชไร่-พืชผัก 0.08 ล้านไร่ คิดเป็นร้อยละ 7.32 ของแผน

กลุ่มเจ้าพระยา จำนวน 0.47 ล้านไร่ แบ่งเป็น ข้าว 0.44 ล้านไร่ พืชไร่-พืชผัก 0.03 ล้านไร่ คิดเป็นร้อยละ 9.59 ของแผน

ขอบเขตพื้นที่	พื้นที่แหล่งน้ำ	แผนการเพาะปลูก ปี 2566/67			สถานการณ์การเพาะปลูก ปี 2566/67					
		ข้าวรอบที่ 2	พืชไร่ พืชผัก	รวม	ข้าวรอบที่ 2	%ข้าวรอบที่ 2	พืชไร่ พืชผัก	%พืชไร่ พืชผัก	รวมทั้งหมด	%รวมทั้งหมด
ทั้งประเทศ (77 จังหวัด)	ในเขตชลประทาน	5.80	0.57	6.37	0.68	10.68	0.03	5.26	0.71	11.15
	นอกเขตชลประทาน	2.33	1.96	4.29	0.02	0.47	0.05	2.55	0.07	1.63
	รวม	8.13	2.53	10.66	0.70	6.57	0.08	3.16	0.78	7.32
ลุ่มน้ำเจ้าพระยา (22 จังหวัด)	ในเขตชลประทาน	3.03	0.13	3.16	0.43	13.61	0.02	15.38	0.45	14.24
	นอกเขตชลประทาน	1.17	0.57	1.74	0.01	0.57	0.01	1.75	0.02	1.15
	รวม	4.20	0.70	4.90	0.44	8.98	0.03	4.29	0.47	9.59

5. การให้ความช่วยเหลือเฉพาะหน้า

- เตรียมเครื่องสูบน้ำเคลื่อนที่ เพื่อช่วยเหลือพื้นที่นาปี นาปรัง อุบลโกศ-บริโกศ พืชไร่ และอุทกภัย ในช่วงฤดูแล้ง ปี 2566/67 จำนวน 2,289 เครื่อง ได้ติดตั้งเครื่องสูบน้ำเพื่อช่วยเหลือตามพื้นที่ ประจำวันที่ 14 - 19 พฤศจิกายน 2566 มีการช่วยเหลือ จำนวน 16 เครื่อง ในเขตจังหวัดชุมพร นครศรีธรรมราช และจังหวัดสงขลา

- เตรียมความพร้อมสนับสนุนรถยนต์บรรทุกน้ำ รวมทั้งหมด 503 คัน ประกอบด้วย ภาคเหนือ 93 คัน ภาคตะวันออกเฉียงเหนือ 77 คัน ภาคกลาง ภาคตะวันออก และภาคตะวันตก 147 คัน ภาคใต้ 30 คัน และศูนย์ปฏิบัติการเครื่องจักรกลและส่วนกลาง (นนทบุรี) 156 คัน

6. ผลกระทบด้านการเกษตร (ข้อมูล ณ วันที่ 28 พ.ย. 66)

6.1 อุทกภัยภาคใต้ ช่วงภัย 14 พ.ย. 66 - ปัจจุบัน

ด้านพืช ได้รับผลกระทบ 6 จังหวัด ได้แก่ จังหวัดชุมพร พัทลุง นราธิวาส นครศรีธรรมราช สุราษฎร์ธานี และจังหวัดสงขลา เกษตรกร 14,779 ราย พื้นที่ได้รับผลกระทบ 30,722 ไร่ แบ่งเป็น ข้าว 11,136 ไร่ พืชไร่และพืชผัก 3,991 ไร่ ไม้ผล ไม้ยืนต้นและอื่น ๆ 15,595 ไร่ อยู่ระหว่างสำรวจความเสียหาย

ด้านประมง ได้รับผลกระทบ 3 จังหวัด ได้แก่ จังหวัดนครศรีธรรมราช พัทลุง และจังหวัดระนอง เกษตรกร 317 ราย พื้นที่ (บ่อปลา/บ่อกุ้ง) 716 ไร่ กระชัง 75 ตร.ม. อยู่ระหว่างสำรวจความเสียหาย

ด้านปศุสัตว์ ไม่ได้รับผลกระทบ

6.2 อุทกภัย ช่วงภัย 10 ก.ย. - 6 พ.ย. 66

ด้านพืช ได้รับความเสียหาย 50 จังหวัด ได้แก่ จังหวัดกำแพงเพชร เชียงราย เชียงใหม่ ตาก น่าน นครสวรรค์ พะเยา พิจิตร พิษณุโลก เพชรบูรณ์ แพร่ แม่ฮ่องสอน ลำปาง ลำพูน สุโขทัย อุตรดิตถ์ อุทัยธานี กาฬสินธุ์ ขอนแก่น ชัยภูมิ นครราชสีมา บุรีรัมย์ มุกดาหาร มหาสารคาม ยโสธร ร้อยเอ็ด เลย ศรีสะเกษ สกลนคร สุรินทร์ หนองบัวลำภู หนองคาย อุดรธานี อุบลราชธานี อำนาจเจริญ นครนายก ปทุมธานี ปราจีนบุรี พระนครศรีอยุธยา ลพบุรี สระบุรี กาญจนบุรี สุพรรณบุรี อ่างทอง จันทบุรี ระยอง ฉะเชิงเทรา ตราด นครศรีธรรมราช และจังหวัดยะลา เกษตรกร 150,405 ราย พื้นที่ได้รับความเสียหาย 1,265,868 ไร่ แบ่งเป็น ข้าว 967,733 ไร่ พืชไร่และพืชผัก 295,728 ไร่ ไม้ผล ไม้ยืนต้นและอื่น ๆ 2,407 ไร่ คิดเป็นเงิน 1,892.06 ล้านบาท ช่วยเหลือแล้ว เกษตรกร 2,651 ราย (คิดเป็นร้อยละ 1.76 ของเกษตรกรที่ได้รับความเสียหาย) พื้นที่ 8,843 ไร่ วงเงิน 14.43 ล้านบาท (คิดเป็นร้อยละ 0.76 ของวงเงินช่วยเหลือ)

ด้านประมง ได้รับความเสียหาย 37 จังหวัด ได้แก่ จังหวัดกำแพงเพชร เชียงราย ตาก พิจิตร พิษณุโลก พะเยา เพชรบูรณ์ แพร่ แม่ฮ่องสอน ลำปาง ลำพูน สุโขทัย อุตรดิตถ์ กาฬสินธุ์ ชัยภูมิ นครราชสีมา ร้อยเอ็ด มุกดาหาร มหาสารคาม ยโสธร สุรินทร์ เลย ศรีสะเกษ หนองคาย หนองบัวลำภู อุดรธานี อุบลราชธานี นครนายก พระนครศรีอยุธยา ลพบุรี สระบุรี ปทุมธานี ปราจีนบุรี ตราด ฉะเชิงเทรา สมุทรปราการ และจังหวัดยะลา เกษตรกร 8,123 ราย พื้นที่เพาะเลี้ยงสัตว์น้ำได้รับความเสียหาย(บ่อปลา/บ่อกุ้ง) 9,247 ไร่ กระชัง 2,068 ตร.ม. คิดเป็นเงิน 45.87 ล้านบาท ช่วยเหลือแล้ว เกษตรกร 2,236 ราย (คิดเป็นร้อยละ 27.53 ของเกษตรกรที่ได้รับความเสียหาย) พื้นที่ 2,675 ไร่ กระชัง 267 ตร.ม. วงเงิน 12.99 ล้านบาท (คิดเป็นร้อยละ 28.32 ของวงเงินช่วยเหลือ)

ด้านปศุสัตว์ ได้รับความเสียหาย 12 จังหวัด ได้แก่ จังหวัดเชียงราย เชียงใหม่ ตาก แม่ฮ่องสอน ลำปาง ลำพูน สุโขทัย อุตรดิตถ์ ขอนแก่น ชัยภูมิ มหาสารคาม อุตรธานี เกษตรกร 412 ราย สัตว์ตาย/สูญหายรวม 9,086 ตัว แบ่งเป็น โค 56 ตัว กระบือ 3 ตัว สุกร 149 ตัว และสัตว์ปีก 8,878 ตัว แปลงหญ้า 1,574 ไร่ คิดเป็นเงิน 6.53 ล้านบาท **ช่วยเหลือแล้ว** เกษตรกร 6 ราย (คิดเป็นร้อยละ 1.46 ของเกษตรกรที่ได้รับความเสียหาย) สัตว์ตาย/สูญหาย 5 ตัว วงเงิน 0.05 ล้านบาท (คิดเป็นร้อยละ 0.78 ของวงเงินช่วยเหลือ)

6.3 อุทกภัย ช่วงภัย 6 มิ.ย. – 29 ส.ค. 66

ด้านพืช ได้รับความเสียหาย 14 จังหวัด ได้แก่ จังหวัดตาก น่าน พิษณุโลก แม่ฮ่องสอน บึงกาฬ นครพนมหนองคาย สกลนคร อุตรธานี อุบลราชธานี อำนาจเจริญ ตรัง ระนอง และจังหวัดสตูล เกษตรกร 17,991 ราย พื้นที่ได้รับความเสียหาย 143,172 ไร่ แบ่งเป็น ข้าว 136,286 ไร่ พืชไร่และพืชผัก 6,220 ไร่ ไม้ผล ไม้ยืนต้น และอื่นๆ 666 ไร่ คิดเป็นเงิน 197.65 ล้านบาท **ช่วยเหลือแล้ว** เกษตรกร 2,518 ราย (คิดเป็นร้อยละ 14.00 ของเกษตรกรที่ได้รับความเสียหาย) พื้นที่ 12,825 ไร่ วงเงิน 19.04 ล้านบาท (คิดเป็นร้อยละ 9.63 ของวงเงินช่วยเหลือ)

ด้านประมง ได้รับความเสียหาย 7 จังหวัด ได้แก่ จังหวัดน่าน บึงกาฬ นครพนม สกลนคร กระบี่ ระนอง และจังหวัดสตูล เกษตรกร 535 ราย พื้นที่เพาะเลี้ยงสัตว์น้ำได้รับความเสียหาย(บ่อปลา/บ่อกุ้ง) 323 ไร่ กระชัง 881 ตร.ม. คิดเป็นเงิน 1.85 ล้านบาท **ช่วยเหลือแล้ว** เกษตรกร 436 ราย (คิดเป็นร้อยละ 81.50 ของเกษตรกรที่ได้รับความเสียหาย) พื้นที่ 260 ไร่ กระชัง 881 ตร.ม. วงเงิน 1.55 ล้านบาท (คิดเป็นร้อยละ 83.72 ของวงเงินช่วยเหลือ)

ด้านปศุสัตว์ ไม่ได้รับผลกระทบ

6.4 ฝนทิ้งช่วง ช่วงภัย 22 พ.ค. 66 – 18 ก.ย. 66

ด้านพืช ได้รับความเสียหาย 9 จังหวัด ได้แก่ จังหวัดกำแพงเพชร เพชรบูรณ์ พิษณุโลก อุตรดิตถ์ อุทัยธานี ชัยนาท สระบุรี และจังหวัดฉะเชิงเทรา เกษตรกร 11,834 ราย พื้นที่ได้รับความเสียหาย 168,909 ไร่ แบ่งเป็น ข้าว 68,026 ไร่ พืชไร่และพืชผัก 100,796 ไร่ ไม้ผล ไม้ยืนต้นและอื่นๆ 87 ไร่ คิดเป็นเงิน 291.08 ล้านบาท **ช่วยเหลือแล้ว** เกษตรกร 491 ราย (คิดเป็นร้อยละ 4.15 ของเกษตรกรที่ได้รับความเสียหาย) พื้นที่ 6,338 ไร่ วงเงิน 11.32 ล้านบาท (คิดเป็นร้อยละ 3.89 ของวงเงินช่วยเหลือ)

ด้านประมง และด้านปศุสัตว์ ไม่ได้รับผลกระทบ

6.5 วาตภัย ช่วงภัย 8 พ.ค. 66 - ปัจจุบัน

ด้านพืช ได้รับความเสียหาย 17 จังหวัด ได้แก่ จังหวัดกำแพงเพชร เชียงราย เชียงใหม่ น่าน ตาก พะเยา เพชรบูรณ์ ลำปาง แม่ฮ่องสอน มุกดาหาร เพชรบุรี สระบุรี ฉะเชิงเทรา ปทุมธานี ชุมพร ตรัง ระนอง และจังหวัดพัทลุง เกษตรกร 734 ราย พื้นที่ได้รับความเสียหาย 3,212 ไร่ แบ่งเป็น ข้าว 955 ไร่ พืชไร่และพืชผัก 1,754 ไร่ ไม้ผล ไม้ยืนต้นและอื่น ๆ 503 ไร่ คิดเป็นเงิน 6.79 ล้านบาท **ช่วยเหลือแล้ว** เกษตรกร 555 ราย (คิดเป็นร้อยละ 75.61 ของเกษตรกรที่ได้รับความเสียหาย) พื้นที่ 2,816 ไร่ วงเงิน 5.91 ล้านบาท (คิดเป็นร้อยละ 87.04 ของวงเงินช่วยเหลือ)

ด้านประมง และด้านปศุสัตว์ ไม่ได้รับผลกระทบ

7. สถานการณ์ศัตรูพืชระบาด (ข้อมูล ณ วันที่ 15 พ.ย. 66)

ชนิดพืช	ศัตรูพืช	สถานการณ์	การดำเนินงาน
ข้าว	1. เพลี้ยกระโดดสีน้ำตาล	พื้นที่ระบาด 4 จังหวัด (พะเยา สุรินทร์ กาญจนบุรี และเพชรบุรี) จำนวน 72 ไร่ การระบาดลดลง 5 ไร่	- เพลี้ยกระโดดสีน้ำตาล ให้ควบคุมระดับน้ำในนาข้าว แบบเปียกสลับแห้ง เมื่อตรวจพบเพลี้ยกระโดดสีน้ำตาลตัวเต็มวัยหรือตัวอ่อน เมื่อข้าวอายุ 30-45 วัน จำนวนมากกว่า 10 ตัวต่อต้นให้ใช้สารกำจัดแมลง
	2. เพลี้ยกระโดดหลังขาว	พื้นที่ ระบาด 4 จังหวัด (เชียงใหม่ น่าน พังงา และสุราษฎร์ธานี) จำนวน 64 ไร่ การระบาดลดลง 8 ไร่	- เพลี้ยกระโดดหลังขาว ให้ใช้พันธุ์ต้านทานโดยปลูกสลับกันอย่างน้อย 2 พันธุ์ เมื่อตรวจพบเพลี้ยกระโดดหลังขาวมากกว่า 1 ตัวต่อต้นให้ใช้น้ำออกจากแปลงนาและปฏิบัติเช่นเดียวกับเพลี้ยกระโดดสีน้ำตาล
	3. โรคไหม้ข้าว	พื้นที่ระบาด 14 จังหวัด (เชียงใหม่ ตาก นครสวรรค์ น่าน เพชรบูรณ์ อุตรดิตถ์ กาฬสินธุ์ ขอนแก่น นครราชสีมา สุรินทร์ อุบลราชธานี ชัยนาท จันทบุรี และเพชรบุรี) จำนวน 6,452 ไร่ การระบาดเพิ่มขึ้น 2,923 ไร่	- โรคไหม้ข้าว ถ้าพบอาการของโรคไหม้ข้าวแนะนำให้ใช้ชีวภัณฑ์ ฟันเชื้อบีเอส (บาซิลลัส ซับทีลีส) อัตราตามคำแนะนำในฉลาก ฟันเชื้อราไตรโคเดอร์มา อัตรา 1 กิโลกรัมต่อน้ำ 200 ลิตร
	4. แมลงบั่ว	พื้นที่ระบาด 2 จังหวัด (ตาก และอุตรธานี) จำนวน 310 ไร่ การระบาดลดลง 155 ไร่	- แมลงบั่ว ให้กำจัดวัชพืชก่อนหว่านข้าวเพื่อทำลายพืชอาศัย ไม่ควรปลูกข้าวโดยวิธีหว่านหรือปักดำถี่

ชนิดพืช	ศัตรูพืช	สถานการณ์	การดำเนินงาน
	5. หนอนกอข้าว 6. โรคราใบจุดสีน้ำตาล 7. หนอนห่อใบข้าว	พื้นที่ระบาด 4 จังหวัด (ขอนแก่น นครราชสีมา ร้อยเอ็ด และอุบลราชธานี) จำนวน 62 ไร่ การระบาดลดลง 331 ไร่ พื้นที่ระบาด 2 จังหวัด (นครราชสีมา และสตูล) จำนวน 44 ไร่ การระบาดคงที่ พื้นที่ระบาด 4 จังหวัด (แพร่ ขอนแก่น พังงา และนครราชสีมา) จำนวน 131 ไร่ การระบาดคงที่	- หนอนกอข้าว ให้เผาตอซังหลังการเก็บเกี่ยว ใช้น้ำท่วมและไถดินเพื่อทำลายหนอนและดักแด้ของหนอนกอข้าวที่อยู่ตามตอซัง - โรคราใบจุดสีน้ำตาล แนะนำให้ปรับปรุงดินโดยการไถกลบใช้ฟางคลุมเมล็ดพันธุ์ก่อนปลูกด้วยสารป้องกันกำจัดเชื้อราใส่ปุ๋ยโปแตสเซียมคลอไรด์ อัตรา 5-10 กิโลกรัมต่อไร่ ถ้าพบอาการของโรคราใบจุดสีน้ำตาลรุนแรง ควรพ่นสารกำจัดเชื้อรา - หนอนห่อใบข้าว หมั่นสำรวจแปลงนาและกำจัดพืชอาศัยเมื่อตรวจพบผีเสื้อหนอนห่อใบข้าว 4-5 ตัวต่อตารางเมตร และพบใบข้าวถูกทำลายมากกว่า 15 เปอร์เซ็นต์
มะพร้าว	1. หนอนกินใบมะพร้าว 2. หนอนหัวดำ 3. แมลงดำหนาม 4. ดั่งงวง 5. ดั่งแรด 6. ไรสีขามะพร้าว	พื้นที่ระบาด 3 จังหวัด (ชลบุรี นครศรีธรรมราช และสุราษฎร์ธานี) จำนวน 20 ไร่ การระบาดเพิ่มขึ้น 1 ไร่ พื้นที่ระบาด 24 จังหวัด (เพชรบูรณ์ ชัยภูมิ สุรินทร์ กรุงเทพมหานคร จันทบุรี ฉะเชิงเทรา ชลบุรี ตราด สมุทรปราการ สระแก้ว ประจวบคีรีขันธ์ เพชรบุรี ราชบุรี สมุทรสาคร สมุทรสงคราม กระบี่ ชุมพร สตูล พังงา นครศรีธรรมราช ปัตตานี ภูเก็ต สงขลา และสุราษฎร์ธานี) จำนวน 11,919 ไร่ การระบาดลดลง 100 ไร่ พื้นที่ระบาด 24 จังหวัด (ชัยภูมิ กรุงเทพมหานคร จันทบุรี ฉะเชิงเทรา ชลบุรี ตราด ระยอง สมุทรปราการ สระแก้ว ประจวบคีรีขันธ์ เพชรบุรี สมุทรสงคราม สมุทรสาคร กระบี่ ชุมพร ตรัง นครศรีธรรมราช ปัตตานี พังงา ภูเก็ต ยะลา สงขลา สตูล และสุราษฎร์ธานี) จำนวน 12,411 ไร่ การระบาดลดลง 39 ไร่ พื้นที่ระบาด 13 จังหวัด (กรุงเทพมหานคร จันทบุรี ชลบุรี ฉะเชิงเทรา ตราด ประจวบคีรีขันธ์ เพชรบุรี สมุทรสงคราม กระบี่ นครศรีธรรมราช พังงา ภูเก็ต และสุราษฎร์ธานี) จำนวน 1,328 ไร่ การระบาดเพิ่มขึ้น 9 ไร่ พื้นที่ระบาด 22 จังหวัด (กรุงเทพมหานคร จันทบุรี ฉะเชิงเทรา ชลบุรี ตราด ระยอง สมุทรปราการ นครปฐม ประจวบคีรีขันธ์ เพชรบุรี สมุทรสาคร สมุทรสงคราม กระบี่ ชุมพร นครศรีธรรมราช ปัตตานี พังงา พัทลุง ภูเก็ต สงขลา สตูล และสุราษฎร์ธานี) จำนวน 5,328 ไร่ การระบาดเพิ่มขึ้น 25 ไร่ พื้นที่ระบาด 11 จังหวัด (ชัยภูมิ กรุงเทพมหานคร จันทบุรี ฉะเชิงเทรา ตราด สระแก้ว นครปฐม ประจวบคีรีขันธ์ เพชรบุรี สมุทรสาคร และสงขลา) จำนวน 392 ไร่ การระบาดลดลง 25 ไร่	- รมรงค์ให้เกษตรกรตัดทางใบมะพร้าวที่ถูกหนอนกินใบมะพร้าวและหนอนหัวดำทำลาย ไปเผาทิ้งนอกแปลง และเก็บเศษซากพืชไปเผาทำลายเพื่อไม่ให้เป็นแหล่งแพร่พันธุ์ - ปล่อยแตนเบียนบราคอน เพื่อควบคุมระยะหนอนของหนอนหัวดำ อัตราไร่ละ 200 ตัว และปล่อยแตนเบียนไข่ทริโครแกรมมา เพื่อควบคุมระยะไข่ของหนอนหัวดำ - ปล่อยแตนเบียนอะซิโคเดส เพื่อควบคุมหนอนของแมลงดำหนามมะพร้าวในพื้นที่ และปล่อยแตนเบียนเตตระสติคัส ควบคุมดักแด้แมลงดำหนามมะพร้าว - ใช้กับดักฟีโรโมน ใช้ตาข่ายดักจับด้วงงวงและด้วงแรด ในระยะตัวเต็มวัยมาทำลาย และทำกองล่อโดยใช้เชื้อราเมตาโรเซียม เพื่อกำจัดด้วงแรดในระยะดักแด้ - ไรสีขาจะเข้าทำลายอยู่ในช่วงผลมะพร้าวทำให้การพ่นสารฆ่าไรไม่สามารถโดนตัวได้โดยตรง ดังนั้นการป้องกันกำจัดให้เน้นพ่นสารฆ่าไรในระยะมะพร้าวติดจั่น
ปาล์ม น้ำมัน	1. ดั่งแรด	พื้นที่ระบาด 11 จังหวัด (จันทบุรี ตราด ระยอง กระบี่ ชุมพร ตรัง นครศรีธรรมราช พังงา สงขลา สตูล และสุราษฎร์ธานี) จำนวน 1,481 ไร่ การระบาดเพิ่มขึ้น 24 ไร่	- ใช้กับดักฟีโรโมน และใช้ตาข่ายดักจับด้วงแรดในระยะตัวเต็มวัยมาทำลาย และทำกองล่อโดยใช้เชื้อราเมตาโรเซียม เพื่อกำจัดด้วงแรดในระยะดักแด้ และระยะตัวหนอน - พ่นด้วงกุกุหลาบด้วยสารฆ่าแมลงประเภท Carbaryl เช่น เซฟวิน (Sevin) หรือคาร์โบซัลแฟน (carbosulfan)

ชนิดพืช	ศัตรูพืช	สถานการณ์	การดำเนินงาน
	2. ดัวงกุหลาบ 3. หนอนปลอกเล็ก 4. โรคลำต้นเน่า 5. โรคทะลายเน่า 6. โรคใบจุด 7. โรคใบจุดสาหร่าย	พื้นที่ระบาด 10 จังหวัด (จันทบุรี กระบี่ ชุมพร ตรัง นครศรีธรรมราช นราธิวาส พังงา สงขลา สตูล และ สุราษฎร์ธานี) จำนวน 613 ไร่ การระบาดลดลง 4 ไร่ พื้นที่ระบาด 7 จังหวัด (ชลบุรี ระยอง กระบี่ ชุมพร นครศรีธรรมราช พังงา และสุราษฎร์ธานี) จำนวน 1,698 ไร่ การระบาดเพิ่มขึ้น 23 ไร่ พื้นที่ระบาด 10 จังหวัด (ระยอง กระบี่ ชุมพร ตรัง พังงา นครศรีธรรมราช นราธิวาส สงขลา สตูล และ สุราษฎร์ธานี) จำนวน 12,000 ไร่ การระบาดเพิ่มขึ้น 72 ไร่ พื้นที่ระบาด 5 จังหวัด (ตราด กระบี่ ชุมพร นครศรีธรรมราช และสุราษฎร์ธานี) จำนวน 95 ไร่ การระบาดคงที่ พื้นที่ระบาด 6 จังหวัด (ระยอง กระบี่ ชุมพร ยะลา สงขลา และนครศรีธรรมราช) จำนวน 83 ไร่ การระบาดลดลง 3 ไร่ พื้นที่ระบาด 5 จังหวัด (กระบี่ ชุมพร นครศรีธรรมราช ตรัง และสุราษฎร์ธานี) จำนวน 1,176 ไร่ การระบาดเพิ่มขึ้น 58 ไร่	- หนอนปลอกเล็ก พันธุ์เชื้อบีที (Bacillus thuringiensis) พันธุ์ให้ทั่วบริเวณใต้ใบและต้องพ่นในช่วงเช้าหรือเย็น เพื่อหลีกเลี่ยงแสงยูวีที่จะทำลายเชื้อบีที และพ่นติดต่อกัน - ให้เกษตรกรใช้เชื้อราไตรโคเดอร์มาทาบริเวณที่เกิดโรคลำต้นเน่าปาล์มน้ำมันเพื่อควบคุมการระบาด - ตัดแต่งทางใบปาล์มน้ำมัน ซอดดอกที่ฝ่อ และทะลายที่พบเป็นโรค นำออกไปเผาทำลายทิ้งนอกแปลง และกำจัดวัชพืช - แยกต้นกล้าที่เป็นโรคใบจุดออกจากแปลง ตัดแต่งใบที่เป็นโรคใบจุด นำออกไปเผาทำลายทันที - เมื่อพบการระบาดของโรคใบจุด ให้ลดการใช้ปุ๋ยไนโตรเจน และตัดแต่งใบที่เป็นโรคใบจุด นำออกไปเผาทำลายทันที - ฝักระวังสถานการณ์การระบาดของโรคใบจุดสาหร่าย ในช่วงฤดูฝน สัปดาห์ละครั้งตัดทางใบปาล์มน้ำมันที่เป็นโรค นำไปเผาทำลายทิ้งนอกแปลง
ยางพารา	1. โรครากขาว 2. โรคราแป้ง 3. โรคใบร่วงยางพารา 4. โรคใบร่วงชนิดใหม่ของยางพารา	พื้นที่ระบาด 10 จังหวัด (ตราด กระบี่ ชุมพร ปัตตานี พัทลุง นครศรีธรรมราช นราธิวาส พังงา สงขลา และสุราษฎร์ธานี) จำนวน 1,535 ไร่ การระบาดเพิ่มขึ้น 20 ไร่ พื้นที่ระบาด 1 จังหวัด (นครศรีธรรมราช) จำนวน 100 การระบาดคงที่ พื้นที่ระบาด 8 จังหวัด (มุกดาหาร กระบี่ ชุมพร ตรัง นครศรีธรรมราช ปัตตานี พังงา และสุราษฎร์ธานี) จำนวน 4,356 ไร่ การระบาดเพิ่มขึ้น 2 ไร่ พื้นที่ระบาด 12 จังหวัด (ชุมพร ตรัง นราธิวาส นครศรีธรรมราช ปัตตานี พังงา พัทลุง ยะลา ระนอง สงขลา สตูล และสุราษฎร์ธานี) จำนวน 202,942 ไร่ การระบาดเพิ่มขึ้น 23,722 ไร่	- คำแนะนำวิธีการป้องกันกำจัดโรครากขาว โดยการขุดคู ล้อมบริเวณต้นที่เป็นโรคนานาคูกว้าง 30 ซม. ลึก 60 ซม. ไปทางหัวและท้ายในแถวเดียวกันข้างละ 2 ต้น - ส่งเสริมให้เกษตรกรใช้เชื้อราไตรโคเดอร์มา ฉีดพ่นบริเวณที่เกิดโรค - หากพบการระบาดของโรคใบร่วงชนิดใหม่ของยางพารา รุนแรง ใช้สารเคมีป้องกันกำจัดเชื้อรา - รมรงค์ให้เกษตรกรหยุดกรีดยางในขณะที่ยางพารา อยู่ในช่วงผลัดใบ
กาแฟ	1. โรคราสนิม 2. หนอนกาแฟสีแดง	พื้นที่ระบาด 2 จังหวัด (เชียงใหม่ และกระบี่) จำนวน 8 ไร่ การระบาดคงที่ พื้นที่ระบาด 1 จังหวัด (เชียงใหม่) จำนวน 12 ไร่ การระบาดคงที่	- แนะนำเกษตรกรให้ดูแลสวนกาแฟให้สะอาดอย่างสม่ำเสมอ เก็บเศษซากพืชออกไปทำลายทิ้งนอกแปลง - หนอนกาแฟสีแดง ควรหมั่นทำความสะอาดแปลงและตรวจดูตามกิ่งและลำต้นกาแฟอยู่เสมอ หากพบการเข้าทำลายของหนอนเจาะกิ่งกาแฟ/หนอนกาแฟสีแดง ให้ตัดกิ่งและลำต้นออกไปเผาทำลายนอกแปลง
มันสำปะหลัง	1. เพลี้ยแป้ง มันสำปะหลัง 2. เพลี้ยแป้งมัน มันสำปะหลังสีชมพู 3. เพลี้ยหอย	พื้นที่ระบาด 5 จังหวัด (ขอนแก่น ชัยภูมิ สกลนคร จันทบุรี และชลบุรี) จำนวน 77 ไร่ การระบาดลดลง 7 ไร่ พื้นที่ระบาด 2 จังหวัด (นครราชสีมา และอุบลราชธานี) จำนวน 4 ไร่ การระบาดคงที่ พื้นที่ระบาด 2 จังหวัด (กาฬสินธุ์ และนครราชสีมา) จำนวน 12 ไร่ การระบาดคงที่	- เพลี้ยแป้งมันสำปะหลัง ให้ไถและพรวนดิน และใช้ท่อนพันธุ์ที่สะอาด เมื่อพบการระบาดถอนต้นมันสำปะหลังไปทำลาย - การควบคุมโดยใช้ศัตรูธรรมชาติแตนเบียนเพลี้ยแป้งมันสำปะหลังสีชมพู ปล่อยให้กระจายทั่วแปลง ให้เจริญเติบโต และขยายพันธุ์ได้น้อย 10 เท่า ในทุกชั่วอายุ - เพลี้ยหอย ใช้ท่อนพันธุ์ที่สะอาด ปราศจากเพลี้ยหอย ให้แช่ท่อนพันธุ์ด้วยสารฆ่าแมลง

ชนิดพืช	ศัตรูพืช	สถานการณ์	การดำเนินงาน
	4. ไรแดงมันสำปะหลัง 5. โรคพุ่มแจ้ 6. โรคใบด่างมันสำปะหลัง 7. โรคโคนเน่าหัวเน่า	พื้นที่ระบาด 5 จังหวัด (นครราชสีมา สุรินทร์ อุบลราชธานี ชลบุรี และระยอง) จำนวน 31 ไร่ การระบาดคงที่ พื้นที่ระบาด 2 จังหวัด (อุบลราชธานี และชลบุรี) จำนวน 40 ไร่ การระบาดเพิ่มขึ้น 7 ไร่ พื้นที่ระบาด 34 จังหวัด (กำแพงเพชร นครสวรรค์ พิจิตร พิษณุโลก เพชรบูรณ์ สุโขทัย อุทัยธานี อุดรดิตถ์ กาฬสินธุ์ ขอนแก่น ชัยภูมิ นครพนม นครราชสีมา บุรีรัมย์ มหาสารคาม มุกดาหาร ยโสธร ร้อยเอ็ด ศรีสะเกษ สกลนคร สุรินทร์ หนองคาย อุบลราชธานี ชัยนาท สระบุรี จันทบุรี ฉะเชิงเทรา ชลบุรี ปราจีนบุรี ระยอง สระแก้ว กาญจนบุรี ราชบุรี เพชรบุรี และสุพรรณบุรี) จำนวน 185,395 ไร่ การระบาดเพิ่มขึ้น 8,094 ไร่ พื้นที่ระบาด 7 จังหวัด (ตาก ลำปาง ขอนแก่น บุรีรัมย์ นครราชสีมา อุบลราชธานี และชลบุรี) จำนวน 1,486 ไร่ การระบาดลดลง 497 ไร่	- ไรแดง ให้หลีกเลี่ยงการปลูกมันสำปะหลังในช่วงฤดูแล้งหรือฝนทิ้งช่วงเป็นระยะเวลานาน หากเริ่มพบการเข้าทำลายของไรแดงควรเก็บทิ้งหรือทำลาย - โรคพุ่มแจ้ ขุดหรือถอนต้นที่เป็นโรคไปทำลายนอกแปลง หลีกเลี่ยงการขนย้ายท่อนพันธุ์จากแหล่งที่มีโรคไปสู่แหล่งที่ยังไม่เคยมีการระบาด และกำจัดวัชพืชที่แหล่งพักเชื้อ - โรคใบด่างมันสำปะหลัง ไม่ใช้ท่อนพันธุ์จากแหล่งที่พบการระบาดของโรค ทำลายต้นมันสำปะหลังที่แสดงอาการ - โรคโคนเน่าหัวเน่า ควรกรอแปลงปลูกเพื่อไม่ให้น้ำท่วมขังก่อนปลูกแช่ท่อนพันธุ์ด้วย เมทาแลกซิล หรือฟอสอีทีล-อะลูมิเนียม เมื่อพบต้นที่แสดงอาการของโรค ถอนนำไปทำลายนอกแปลงแล้วโรยปูนขาว หลังเก็บเกี่ยวผลผลิต เก็บเศษเหง้าและเศษซากมันสำปะหลัง ไปทำลายนอกแปลงปลูก
ข้าวโพดเลี้ยงสัตว์	1. หนอนกระทู้ข้าวโพดลายจุด (fall armyworm)	พื้นที่ระบาด 8 จังหวัด (เชียงใหม่ นครราชสีมา ชัยนาท จันทบุรี สระแก้ว พัทลุง ยะลา และสตูล) จำนวน 128 ไร่ การระบาดลดลง 543 ไร่	- ควบคุมการระบาดของหนอนกระทู้ข้าวโพดลายจุด (FAW) แนะนำเกษตรกรหมั่นสำรวจแปลงอย่างสม่ำเสมอ เก็บกลุ่มไข่หรือตัวหนอนทำลายทิ้งนอกแปลง
สับปะรด	1. โรคเหี่ยว	พื้นที่ระบาด 2 จังหวัด (ตราด และระยอง) จำนวน 88 ไร่ การระบาดคงที่	- ทำความสะอาดแปลง การเตรียมดิน ควรตัดต้นและปั่นตอเก่าสับปะรดทิ้งไว้ 2-3 เดือน พร้อมทั้งเก็บซากต้นสับปะรดทำลายนอกแปลง เพื่อกำจัดไวรัสและแมลงพาหะก่อนปลูกต้องมีการไถและพรวนดินหลายๆ ครั้ง ควรตากดินอย่างน้อย 2 สัปดาห์ พร้อมแช่ท่อนพันธุ์เพื่อกำจัดเชื้อแบคทีเรีย
อ้อย	1. หนอนกออ้อย 2. ด่างหนวดยาว 3. โรคใบขาว	พื้นที่ระบาด 4 จังหวัด (อุทัยธานี นครราชสีมา ชัยนาท และบุรีรัมย์) จำนวน 3,852 ไร่ การระบาดลดลง 8 ไร่ พื้นที่ระบาด 2 จังหวัด (พิจิตร และนครราชสีมา) จำนวน 501 ไร่ การระบาดลดลง 2 ไร่ พื้นที่ระบาด 1 จังหวัด (ขอนแก่น) จำนวน 16 ไร่ การระบาดคงที่	- หนอนกออ้อย ควรให้น้ำเพื่อให้อ้อยแตกหน่อชัดเจน ปล่อยให้ต้นอ้อยโตโรคราน้ำค้างมา อัตรา 30,000 ตัวต่อไร่ต่อครั้ง ปล่อยให้ติดต่อกัน 2-3 ครั้ง ใช้ช่วงที่พบกลุ่มไข่ของหนอนกออ้อย ปล่อยให้แมลงวางไข่บนอัตรา 500 ตัวต่อไร่ - ใช้ส่วนขยายพันธุ์ที่ปราศจากโรค เช่น ต้นจากการเพาะเลี้ยงเนื้อเยื่อ หรือท่อนพันธุ์จากแหล่งปลูกที่ไม่มีการเกิดโรคใบขาว แช่ท่อนพันธุ์ในน้ำร้อนที่อุณหภูมิ 50 องศาเซลเซียส
เงาะ	1. เพลี้ยแป้ง 2. โรคใบจุดสาหร่าย 3. หนอนคืบกินใบ 4. โรคราแป้ง	พื้นที่ระบาด 2 จังหวัด (ชุมพร และภูเก็ต) จำนวน 12 ไร่ การระบาดคงที่ พื้นที่ระบาด 4 จังหวัด (เชียงใหม่ จันทบุรี นครศรีธรรมราช และนราธิวาส) จำนวน 104 ไร่ การระบาดเพิ่มขึ้น 1 ไร่ พื้นที่ระบาด 1 จังหวัด (จันทบุรี) จำนวน 22 ไร่ การระบาดคงที่ พื้นที่ระบาด 2 จังหวัด (ขอนแก่น และจันทบุรี) จำนวน 4 ไร่ การระบาดคงที่	- ตัดแต่งกิ่งเงาะ จากนั้นให้ใช้เศษผ้าชุบน้ำมันเครื่อง ผูกอบโคนต้น เพื่อป้องกันมดและเพลี้ยแป้ง - ตัดส่วนที่พบโรคใบจุดสาหร่ายเก็บไปเผาทำลาย และตัดแต่งทรงพุ่มให้โปร่ง แนะนำให้ใช้สารเคมีคอปเปอร์ออกไซด์คลอไรด์ - หมั่นสำรวจและสังเกตการเข้าทำลายของหนอนคืบกินใบ ให้สังเกตดูใบอ่อน และใบแก่ - โรคราแป้ง ให้เก็บผลที่เป็นโรค ใบแห้ง กิ่งแห้งที่ร่วงหล่นนำไปเผาทำลายนอกแปลง ในแตกช่วงใบอ่อนและเริ่มติดผล
ทุเรียน	1. เพลี้ยไฟ	พื้นที่ระบาด 6 จังหวัด (จันทบุรี ระยอง กระบี่ ชุมพร นครศรีธรรมราช และสุราษฎร์ธานี) จำนวน 279 ไร่ การระบาดเพิ่มขึ้น 75 ไร่	- เพลี้ยไฟ หากพบเพลี้ยไฟจำนวนมากกว่าหรือเท่ากับ 1 ตัวต่อ 4 ดอก หรือ 1 ตัวต่อยอด ให้พ่นด้วยสารฆ่าแมลง - เพลี้ยไก่แจ้ ทำลายเฉพาะใบอ่อนที่ยังไม่โตเต็มที่สำหรับต้นที่แตกใบอ่อนไม่พร้อมต้นอื่นควรพ่นสารฆ่าแมลง

ชนิดพืช	ศัตรูพืช	สถานการณ์	การดำเนินงาน
	2. เพลี้ยไก่แจ้	พื้นที่ระบาด 9 จังหวัด (จันทบุรี ตราด ระยอง กระบี่ ชุมพร นครศรีธรรมราช ยะลา สงขลา และสุราษฎร์ธานี) จำนวน 604 ไร่ การระบาดลดลง 25 ไร่	- เพลี้ยไต้ หากพบระบาดเพียงเล็กน้อยให้ตัดหรือเด็ดส่วนที่ถูกทำลายไปทิ้งนอกแปลง หากบริเวณผลทุเรียนให้ใช้น้ำพ่น
	3. เพลี้ยแป้ง	พื้นที่ระบาด 7 จังหวัด (จันทบุรี ตราด ระยอง กระบี่ ชุมพร นครศรีธรรมราช และยะลา) จำนวน 241 ไร่ การระบาดคงที่	- ไรแดงแอฟริกา กำจัดวัชพืชในสวน เมื่อพบระบาดรุนแรงให้ใช้สารกำจัดแมลง
	4. ไรแดงแอฟริกา	พื้นที่ระบาด 6 จังหวัด (จันทบุรี ตราด ระยอง กระบี่ นครศรีธรรมราช และสุราษฎร์ธานี) จำนวน 416 ไร่ การระบาดเพิ่มขึ้น 56 ไร่	- โรครากเน่าโคนเน่าทุเรียน แนะนำให้ใช้เชื้อราไตรโคเดอร์มา
	5. โรครากเน่าโคนเน่า	พื้นที่ระบาด 15 จังหวัด (เพชรบูรณ์ จันทบุรี ตราด ระยอง ประจวบคีรีขันธ์ กระบี่ ชุมพร นราธิวาส นครศรีธรรมราช ปัตตานี พังงา ภูเก็ต ยะลา สงขลา และสุราษฎร์ธานี) จำนวน 4,548 ไร่ การระบาดลดลง 29 ไร่	- โรคใบติดหรือใบไหม้ หากพบการระบาดของโรค ตัดส่วนที่เป็นโรคและเก็บเศษพืชที่เป็นโรคและใบที่ร่วงหล่นนำไปทำลายนอกแปลง ตัดแต่งทรงพุ่มให้โปร่ง และกำจัดวัชพืชในแปลงปลูกลดการใส่ปุ๋ยไนโตรเจนสูง ในพื้นที่ปลูกที่มีความชื้นสูง
	6. โรคใบติดหรือใบไหม้	พื้นที่ระบาด 10 จังหวัด (จันทบุรี ตราด กระบี่ ชุมพร นครศรีธรรมราช นราธิวาส ภูเก็ต ยะลา สงขลา และสุราษฎร์ธานี) จำนวน 377 ไร่ การระบาดลดลง 4 ไร่	- โรคใบจุดสาหร่าย เมื่อเริ่มมีอาการของโรคให้ตัดใบหรือส่วนที่เป็นโรคนำไปทำลาย หรือฝังดิน
	7. โรคใบจุดสาหร่าย	พื้นที่ระบาด 7 จังหวัด (จันทบุรี ตราด กระบี่ ชุมพร ยะลา สงขลา และสุราษฎร์ธานี) จำนวน 533 ไร่ การระบาดลดลง 7 ไร่	- หากพบเพลี้ยหอยเกล็ดทุเรียนเล็กน้อยให้ตัดส่วนที่ถูกทำลายเผาทิ้ง พบในปริมาณน้อยบนใบใช้น้ำผสมไวต์ออยล์ อัตรา 20 มิลลิลิตรต่อน้ำ 20 ลิตร พ่นให้ทั่ว ระบาดรุนแรงให้ใช้สารกำจัดแมลงพ่นเฉพาะต้นที่พบเพลี้ยหอยเกล็ดทุเรียน
	8. เพลี้ยหอยเกล็ด	พื้นที่ระบาด 10 จังหวัด (จันทบุรี ตราด กระบี่ ชุมพร นครศรีธรรมราช นราธิวาส พัทลุง ยะลา สงขลา และสุราษฎร์ธานี) จำนวน 298 ไร่ การระบาดเพิ่มขึ้น 60 ไร่	- หมั่นสำรวจแปลงปลูกทุเรียนอย่างสม่ำเสมอ เมื่อพบการเข้าทำลายของเพลี้ยจักจั่นฝอยระบาดรุนแรงให้ใช้สารกำจัดแมลงได้แก่ คาร์โบซัลแฟน 20% อัตรา 50 มิลลิลิตร ไฮเพอร์เมทริน/โพซาโลน 6.25% / 22.5% อัตรา 40 มิลลิลิตร อิมิดาโคลพริด 10% อัตรา 10 มิลลิลิตร โดยเลือกใช้สารชนิดใดชนิดหนึ่งผสมน้ำ 20 ลิตร พ่นทุก 7-10 วัน ในช่วงระยะแตกใบอ่อน
	9. เพลี้ยจักจั่นฝอย	พื้นที่ระบาด 8 จังหวัด (จันทบุรี ตราด ระยอง กระบี่ ชุมพร นครศรีธรรมราช และสุราษฎร์ธานี) จำนวน 429 ไร่ การระบาดเพิ่มขึ้น 28 ไร่	- ป้องกันวิธีผสมผสาน โดยการพ่นสารฆ่าแมลง ผสมน้ำ 20 ลิตรพ่นห่างกันครั้งละ 1 สัปดาห์ เริ่มเมื่อผลอายุ 6 สัปดาห์
	10. หนอนเจาะเมล็ดทุเรียน	พื้นที่ระบาด 2 ไร่ (ตราด และกระบี่) จำนวน 156 ไร่ การระบาดคงที่	- กำจัดวัชพืชในแปลง เพื่อให้อากาศถ่ายเทสะดวกลดความชื้นสะสม เมื่อพบคราบสีน้ำตาลด้วยน้ำเปล่า และสารเหนียวเพื่อลดปริมาณเชื้อสาเหตุโรค
	11. โรคคราดำ	พื้นที่ระบาด 6 จังหวัด (จันทบุรี กระบี่ ชุมพร นครศรีธรรมราช ยะลา และสุราษฎร์ธานี) จำนวน 165 ไร่ การระบาดคงที่	- ตัดแต่งทรงพุ่มให้โปร่ง และกำจัดวัชพืชในแปลงปลูกเพื่อเป็นการลดความชื้นสะสม หากพบอาการของโรคที่กิ่งให้ตัดและนำไปทำลายนอกแปลงหรือเผาเป็นเลือกบริเวณที่เป็นโรคออก และใช้สารป้องกันกำจัดโรคพืช คอปเปอร์ออกไซด์คลอไรด์ ผสมน้ำทาบริเวณแผลที่ตัด
	12. โรคราสีชมพู	พื้นที่ระบาด 6 จังหวัด (จันทบุรี ตราด กระบี่ ชุมพร ยะลา และสุราษฎร์ธานี) จำนวน 190 ไร่ การระบาดลดลง 5 ไร่	- หมั่นตรวจดูตามผลทุเรียน เมื่อพบรอยทำลายของหนอนให้ใช้ไม้หรือลวดแข็งเขี่ยตัวหนอนออกมาทำลาย ผลทุเรียนที่เน่าและร่วงให้ทำลายโดยเผาไฟหรือฝัง และห่อผลด้วยถุง
	13. หนอนเจาะผล	พื้นที่ระบาด 1 จังหวัด (ตราด) จำนวน 6 ไร่ การระบาดคงที่	
มังคุด	1. เพลี้ยไฟ	พื้นที่ระบาด 4 จังหวัด (จันทบุรี ตราด ระยอง และชุมพร) จำนวน 178 ไร่ การระบาดคงที่	- หากพบการระบาดของเพลี้ยไฟให้พ่นด้วยสารฆ่าแมลง และไม่ควรพ่นสารชนิดใดชนิดหนึ่งติดต่อกันหลายครั้ง
	2. หนอนกินใบ	พื้นที่ระบาด 6 จังหวัด (จันทบุรี ระยอง กระบี่ ชุมพร นครศรีธรรมราช และสุราษฎร์ธานี) จำนวน 285 ไร่ การระบาดเพิ่มขึ้น 4 ไร่	- เพราะจะทำให้เพลี้ยไฟสามารถต้านทานสารฆ่าแมลงได้
	3. หนอนซอนใบ	พื้นที่ระบาด 3 จังหวัด (จันทบุรี ระยอง และชุมพร) จำนวน 103 ไร่ การระบาดคงที่	- หมั่นสำรวจใบอ่อนมังคุดอย่างสม่ำเสมอ เนื่องจากหนอนจะกัดกินทำลายใบอ่อนในเวลากลางคืน
			- หมั่นสำรวจและสังเกตการณ์เข้าทำลายของหนอนซอนใบอย่างสม่ำเสมอ

ชนิดพืช	ศัตรูพืช	สถานการณ์	การดำเนินงาน
	4. โรคนิวโมโตซิส 5. โรคนิวโมโตซิส 6. โรคนิวโมโตซิส	พื้นที่ระบาด 4 จังหวัด (จันทบุรี ระยอง ชุมพร และ สุราษฎร์ธานี) จำนวน 114 ไร่ การระบาดคงที่ พื้นที่ระบาด 2 จังหวัด (จันทบุรี และชุมพร) จำนวน 56 ไร่ การระบาดลดลง 1 ไร่ พื้นที่ระบาด 4 จังหวัด (จันทบุรี ชุมพร ตรัง และ นราธิวาส) จำนวน 221 ไร่ การระบาดลดลง 2 ไร่	- โรคนิวโมโตซิส ควรหมั่นสำรวจทำความสะอาดแปลงปลูก และกำจัดวัชพืชที่เป็นแหล่งสะสมโรค พ่นสารเคมีป้องกันกำจัดโรคนิวโมโตซิส ในช่วงที่มั่งคุดแตกใบอ่อน ได้แก่ คอปเปอร์ออกไซด์คลอไรด์ 85% - โรคนิวโมโตซิส ให้หมั่นทำความสะอาดแปลงปลูกและทำลายส่วนที่เป็นโรค พ่นสารเคมีป้องกันกำจัดโรคนิวโมโตซิส - โรคนิวโมโตซิส ให้หมั่นตรวจแปลงปลูกอย่างสม่ำเสมอ เมื่อพบเริ่มมีอาการของโรค ตัดใบ หรือส่วนที่เป็นโรค นำไปทำลาย หรือฝังดินนอกแปลง ไม่ทิ้งไว้ในบริเวณแปลง
ลำไย	1. เพลี้ยแป้ง 2. โรคมดแมลง 3. โรคราดำ	พื้นที่ระบาด 3 จังหวัด (เชียงใหม่ จันทบุรี และ สมุทรสาคร) จำนวน 12 ไร่ การระบาดคงที่ พื้นที่ระบาด 1 จังหวัด (จันทบุรี) จำนวน 72 ไร่ การระบาดลดลง 11 ไร่ พื้นที่ระบาด 2 จังหวัด (พะเยา และจันทบุรี) จำนวน 493 ไร่ การระบาดลดลง 9 ไร่	- เพลี้ยแป้ง ให้หมั่นสำรวจแปลงลำไยทุกสัปดาห์หากพบการระบาดแนะนำให้ตัดส่วนของกิ่งก้านที่มีเพลี้ยแป้งอาศัยอยู่ไปทำลาย หากพบว่าเพลี้ยแป้งเริ่มระบาดในสวนลำไยควรพ่นด้วยสารเคมีป้องกันกำจัด มาลาไธออน 83% อัตรา 30 มิลลิลิตรต่อน้ำ 20 ลิตร พ่นให้ทั่ว - โรคมดแมลง เนื่องจากยังไม่มีสารป้องกันกำจัดเชื้อไฟโตพลาสมา การป้องกันกำจัดทำได้โดยกำจัดแมลงพาหะ - โรคราดำ ให้ป้องกันและกำจัดแมลงพวกปากดูด เช่น เพลี้ยแป้ง เพลี้ยหอยเพลี้ยจักจั่น และเพลี้ยอ่อน เป็นต้น

8. สถานการณ์โรคระบาดสัตว์

8.1 โรคพิษสุนัขบ้า (ข้อมูล ณ วันที่ 27 พ.ย. 66)

สถานการณ์โรคพิษสุนัขบ้าในสัตว์ระหว่างวันที่ 1 ตุลาคม 2565 – 27 พฤศจิกายน 2566 มีรายงานพบโรคทั้งหมด 9 จังหวัด ปัจจุบันยังคงประกาศเขตโรคระบาดสัตว์ 46 จุด ในพื้นที่ 14 จังหวัด ได้แก่ จังหวัดลพบุรี ปราจีนบุรี ชลบุรี ฉะเชิงเทรา ระยอง อำนาจเจริญ ชัยภูมิ สุรินทร์ อุบลราชธานี ยโสธร อุดรดิตถ์ สมุทรสงคราม นครศรีธรรมราช และจังหวัดสงขลา ซึ่งขณะนี้กรมปศุสัตว์ได้เร่งรัดควบคุมโรคทุกจุดเกิดโรค โดยฉีดวัคซีนรอบจุดเกิดโรค (ring vaccination) ร่วมในการเฝ้าระวัง ป้องกัน และควบคุมโรคได้

8.2 โรคล้มปัสกิ้น (ข้อมูล ณ วันที่ 10 พ.ย. 66)

พบการระบาดสะสมตั้งแต่วันที่ 30 เมษายน 2564 – 10 พฤศจิกายน 2566 รวม 70 จังหวัด 899 อำเภอ สัตว์ป่วยสะสม 657,682 ตัว ปัจจุบันยังคงมีสัตว์ตายสะสม 75,558 ตัว

มาตรการควบคุมโรค กรมปศุสัตว์ได้ดำเนินการประชาสัมพันธ์เกษตรกรให้รับรู้ลักษณะของโรคและสถานการณ์การระบาดของโรคเก็บตัวอย่างเพื่อยืนยันโรค ตลอดจนควบคุมโรคและแมลงพาหะโดยเร็ว รวมถึงขอความร่วมมือเกษตรกรและหน่วยงานที่เกี่ยวข้องควบคุมการเคลื่อนย้าย โดยเฉพาะในพื้นที่เสี่ยง ได้แก่ แหล่งรวมสัตว์ และตลาดนัดค้าสัตว์ รวมทั้งช่องทางขนานนำเข้าสัตว์ตามแนวชายแดน โดยให้เข้มงวดการตรวจรอยโรคในโค กระบือ ที่เคลื่อนย้ายผ่านจุดตรวจทุกตัว และงดการซื้อขายโค กระบือที่มาจากแหล่งที่เกิดโรค หรือจากพื้นที่ในรัศมี 50 กิโลเมตรรอบจุดเกิดโรค และได้ให้ความช่วยเหลือเกษตรกร ได้แก่ 1) รักษาพยาบาลสัตว์ป่วย 207,465 ราย 2) หยอดหรือราดยาป้องกันแมลง 38,467 ราย 3) พ่นยากำจัดแมลง 228,002 ราย 4) พ่นยาฆ่าเชื้อทำลายเชื้อโรค 175,180 ราย 5) แจกยากำจัดแมลงแก่เกษตรกร 138,631 ราย 6) ประชาสัมพันธ์ให้ความรู้แก่เกษตรกร 444,383 ราย