

รายงานสถานการณ์ศัตรูพืชระบาด

ข้อมูล ณ วันที่ 21 สิงหาคม 2562

ที่	จังหวัด	มะพร้าว			ปาล์มน้ำมัน		ยางพารา		ทุเรียน		พื้นที่รวม (ไร่)
		พื้นที่การระบาด (ไร่)			พื้นที่การระบาด (ไร่)		พื้นที่การระบาด (ไร่)		พื้นที่การระบาด (ไร่)		
		แมลงดำ หนาม	ด้วงแรด	รวม	โรคลำต้น เน่า	รวม	โรครากขาว	รวม	โรครากเน่า โคนเน่า	รวม	รวม
58	ชุมพร	820	580	1,400	87	87	695	695	60	60	2,242

ที่มา : กลุ่มพยากรณ์และเตือนการระบาดของศัตรูพืช กองส่งเสริมการอารักขาพืชและจัดการดินปุ๋ย

รายงานสถานการณ์ศัตรูพืชระบาด  
ข้อมูล ณ วันที่ 21 สิงหาคม 2562

ที่	จังหวัด	ข้าว		มะพร้าว				ปาล์มน้ำมัน					ยางพารา					มันสำปะหลัง										อ้อย					ข้าวโพด			สับปะรด		ทุเรียน					เงาะ		พื้นที่รวมทั้งประเทศ (ไร่)			
		พื้นที่การระบาด (ไร่)		พื้นที่การระบาด (ไร่)				พื้นที่การระบาด (ไร่)					พื้นที่การระบาด (ไร่)					พื้นที่การระบาด (ไร่)										พื้นที่การระบาด (ไร่)					พื้นที่การระบาด (ไร่)		พื้นที่การระบาด (ไร่)					พื้นที่การระบาด (ไร่)								
		โรคไหม้ข้าว	รวม	หนอนหัวดำ	แมลงดำหนาม	ด้วงแรด	รวม	หนอนหัวดำ	หนอนปลอกเล็ก	ด้วงแรด	ด้วงกุหลาบ	โรคสำตันน้ำ	รวม	โรครากขาว	โรคใบร่วง	โรคเส้นดำ	รวม	เพลี้ยแป้ง	ไรแดง	เพลี้ยหอย	โรคโคนเน่าหัวเน่า	ใบไหม้	โรคใบด่าง	โรคมูเน้ง	รวม	หนอนกออ้อย	ด้วงหนวดยาว	แมลงบุบหลวง	จักจั่น	หนอนกระชู่	โรคใบขาว	รวม	หนอนจะลำต้นหรือฝัก	หนอนกระชู่ลายจุดข้าวโพด	รวม	โรคเหี่ยว	รวม	หนอนจะลำต้น	เพลี้ยแป้ง	โรครากเน่าโคนเน่า	โรคใบไหม้	รวม	โรคใบจุด	รวม				
<b>รวมทั้งประเทศ 65 จังหวัด</b>		93	93	5,461	26,016	10,396	41,873	15	60	956	80	132	1,243	1,099	6	12	1,117	641	10,011	399	18	3	44,838	528	56,438	150	40	115	3,735	70	22	4,132	32,547	1,475,634	1,508,181	538	538	38	1	10,469	9	9	10,526	-	-	1,624,141		
<b>ภาคเหนือ 14 จังหวัด</b>		-	-	10	-	-	10	-	-	-	-	-	-	-	-	-	-	1	-	-	-	-	-	1	-	-	-	-	-	-	-	-	32,547	1,076,883	1,109,430	-	-	-	-	-	-	-	-	-	1,109,441			
1	ลำปาง	-	-	-	-	-	-	-	-	-	-	-	-	-	-	-	-	-	-	-	-	-	-	-	-	-	-	-	-	-	-	-	-	-	-	-	-	-	-	-	-	-	-	-	132,472			
2	ลำพูน	-	-	-	-	-	-	-	-	-	-	-	-	-	-	-	-	1	-	-	-	-	-	1	-	-	-	-	-	-	-	-	-	-	-	-	-	-	-	-	-	-	-	-	-	30,331		
3	แพร่	-	-	-	-	-	-	-	-	-	-	-	-	-	-	-	-	-	-	-	-	-	-	-	-	-	-	-	-	-	-	-	-	-	-	-	-	-	-	-	-	-	-	-	60,542			
4	น่าน	-	-	-	-	-	-	-	-	-	-	-	-	-	-	-	-	-	-	-	-	-	-	-	-	-	-	-	-	-	-	-	-	-	-	-	-	-	-	-	-	-	-	-	134,959			
5	พะเยา	-	-	-	-	-	-	-	-	-	-	-	-	-	-	-	-	-	-	-	-	-	-	-	-	-	-	-	-	-	-	-	-	-	-	-	-	-	-	-	-	-	-	-	157,294			
6	เชียงราย	-	-	-	-	-	-	-	-	-	-	-	-	-	-	-	-	-	-	-	-	-	-	-	-	-	-	-	-	-	-	-	-	-	-	-	-	-	-	-	-	-	-	-	109,135			
7	เชียงใหม่	-	-	-	-	-	-	-	-	-	-	-	-	-	-	-	-	-	-	-	-	-	-	-	-	-	-	-	-	-	-	-	-	-	-	-	-	-	-	-	-	-	-	-	25,060			
8	อุทัยธานี	-	-	-	-	-	-	-	-	-	-	-	-	-	-	-	-	-	-	-	-	-	-	-	-	-	-	-	-	-	-	-	-	-	-	-	-	-	-	-	-	-	-	-	3,848			
9	สุโขทัย	-	-	-	-	-	-	-	-	-	-	-	-	-	-	-	-	-	-	-	-	-	-	-	-	-	-	-	-	-	-	-	-	-	-	-	-	-	-	-	-	-	-	-	2,695			
10	ตาก	-	-	-	-	-	-	-	-	-	-	-	-	-	-	-	-	-	-	-	-	-	-	-	-	-	-	-	-	-	-	-	-	-	-	-	-	-	-	-	-	-	-	-	161,400			
11	พิจิตร	-	-	10	-	-	10	-	-	-	-	-	-	-	-	-	-	-	-	-	-	-	-	-	-	-	-	-	-	-	-	-	-	-	-	-	-	-	-	-	-	-	-	-	15,388			
12	พิษณุโลก	-	-	-	-	-	-	-	-	-	-	-	-	-	-	-	-	-	-	-	-	-	-	-	-	-	-	-	-	-	-	-	-	-	-	-	-	-	-	-	-	-	-	-	-	122,088		
13	เพชรบูรณ์	-	-	-	-	-	-	-	-	-	-	-	-	-	-	-	-	-	-	-	-	-	-	-	-	-	-	-	-	-	-	-	-	-	-	-	-	-	-	-	-	-	-	-	-	145,395		
14	แม่ฮ่องสอน	-	-	-	-	-	-	-	-	-	-	-	-	-	-	-	-	-	-	-	-	-	-	-	-	-	-	-	-	-	-	-	-	-	-	-	-	-	-	-	-	-	-	-	-	8,824		
<b>ภาคตะวันออกเฉียงเหนือ 14 จังหวัด</b>		70	70	108	138	134	380	-	-	-	-	-	-	-	-	-	158	6,281	25	-	-	-	17,761	-	24,225	-	-	-	-	-	-	-	202,345	202,345	-	-	-	-	-	-	-	-	-	-	-	227,020		
15	ขอนแก่น	-	-	-	-	-	-	-	-	-	-	-	-	-	-	-	-	-	-	-	-	-	-	-	-	-	-	-	-	-	-	-	-	-	-	-	-	-	-	-	-	-	-	-	-	-	17	
16	อุดรธานี	-	-	4	4	4	12	-	-	-	-	-	-	-	-	-	-	-	-	-	-	-	-	-	-	-	-	-	-	-	-	-	-	-	-	-	-	-	-	-	-	-	-	-	-	6		
17	หนองบัวลำภู	-	-	-	-	-	-	-	-	-	-	-	-	-	-	-	-	-	-	-	-	-	-	-	-	-	-	-	-	-	-	-	-	-	-	-	-	-	-	-	-	-	-	-	-	5,873		
18	นครพนม	-	-	-	-	-	-	-	-	-	-	-	-	-	-	-	-	-	-	-	-	-	-	-	-	-	-	-	-	-	-	-	-	-	-	-	-	-	-	-	-	-	-	-	-	10		
19	เลย	-	-	-	-	-	-	-	-	-	-	-	-	-	-	-	-	-	-	-	-	-	-	-	-	-	-	-	-	-	-	-	-	-	-	-	-	-	-	-	-	-	-	-	-	11,070		
20	สกลนคร	-	-	-	1	-	1	-	-	-	-	-	-	-	-	-	-	-	-	-	-	-	-	-	-	-	-	-	-	-	-	-	-	-	-	-	-	-	-	-	-	-	-	-	-	1		
21	มุกดาหาร	70	70	-	8	-	8	-	-	-	-	-	-	-	-	-	-	-	-	-	-	-	-	-	-	-	-	-	-	-	-	-	-	-	-	-	-	-	-	-	-	-	-	-	-	142		
22	มหาสารคาม	-	-	-	8	-	8	-	-	-	-	-	-	-	-	-	-	-	-	-	-	-	-	-	-	-	-	-	-	-	-	-	-	-	-	-	-	-	-	-	-	-	-	-	-	1,015		
23	นครราชสีมา	-	-	-	-	-	-	-	-	-	-	-	-	-	-	-	158	6,281	25	-	-	-	6,650	-	13,114	-	-	-	-	-	-	-	-	-	-	-	-	-	-	-	-	-	-	-	-	-	165,113	
24	ชัยภูมิ	-	-	-	-	-	-	-	-	-	-	-	-	-	-	-	-	-	-	-	-	-	-	-	-	-	-	-	-	-	-	-	-	-	-	-	-	-	-	-	-	-	-	-	-	18,538		
25	ศรีสะเกษ	-	-	-	-	-	-	-	-	-	-	-	-	-	-	-	-	-	-	-	-	-	-	-	-	-	-	-	-	-	-	-	-	-	-	-	-	-	-	-	-	-	-	-	-	549		
26	สุรินทร์	-	-	-	-	-	-	-	-	-	-	-	-	-	-	-	-	-	-	-	-	-	-	-	-	-	-	-	-	-	-	-	-	-	-	-	-	-	-	-	-	-	-	-	-	2,076		
27	บุรีรัมย์	-	-	104	117	130	351	-	-	-	-	-	-	-	-	-	-	-	-	-	-	-	-	-	-	-	-	-	-	-	-	-	-	-	-	-	-	-	-	-	-	-	-	-	-	2,324		
28	อุบลราชธานี	-	-	-	-	-	-	-	-	-	-	-	-	-	-	-	-	-	-	-	-	-	-	-	-	-	-	-	-	-	-	-	-	-	-	-	-	-	-	-	-	-	-	-	-	342		
<b>ภาคกลาง 12 จังหวัด</b>		-	-	2,119	607	1,063	3,789	15	-	-	-	-	15	-	-	-	-	-	-	-	-	-	-	-	-	-	-	-	-	-	-	-	-	-	-	-	-	-	-	-	-	-	-	-	-	-	342	
29	กรุงเทพมหานคร	-	-	764	40	117	921	15	-	-	-	-	15	-	-	-	-	-	-	-	-	-	-	-	-	-	-	-	-	-	-	-	-	-	-	-	-	-	-	-	-	-	-	-	-	-	15	
30	นนทบุรี	-	-	172	-	-	172	-	-	-	-	-	-	-	-	-	-	-	-	-	-	-	-	-	-	-	-	-	-	-	-	-	-	-	-	-	-	-	-	-	-	-	-	-	-	-	-	-
31	พระนครศรีอยุธยา	-	-	7	-	-	7	-	-	-	-	-	-	-	-	-	-	-	-	-	-	-	-	-	-	-	-	-	-	-	-	-	-	-	-	-	-	-	-	-	-	-	-	-	-	-	-	
32	อ่างทอง	-	-	83	37	12	132	-	-	-	-	-	-	-	-	-	-	-	-	-	-	-	-	-	-	-	-	-	-	-	-	-	-	-	-	-	-	-	-	-	-	-	-	-	-	-	-	
33	นครปฐม	-	-	81	-	128	209	-	-	-	-	-	-	-	-	-	-	-	-	-	-	-	-	-	-	-	-	-	-	-	-	-	-	-	-	-	-	-	-	-	-	-	-	-	-	-		
34	สมุทรสาคร	-	-	640	131	519	1,290	-	-	-	-	-	-	-	-	-	-	-	-	-	-	-	-	-	-	-	-	-	-	-	-	-	-	-	-	-	-	-	-	-	-	-	-	-	-	-		
35	สมุทรสงคราม	-	-	60	114	129	303	-	-	-	-	-	-	-	-	-	-	-	-	-	-	-	-	-	-	-	-	-	-	-	-	-	-	-	-	-	-	-	-	-	-	-	-	-	-	-		
36	สมุทรปราการ	-	-	312	158	755	1,227	-	-	-	-	-	-	-	-	-	-	-	-	-	-	-	-	-	-	-	-	-	-	-	-	-	-	-	-	-	-	-	-	-	-	-	-	-	-	-		
37	สระบุรี	-	-	-	-	-	-	-	-	-	-	-	-	-	-	-	-	-	-	-	-	-	-	-	-	-	-	-	-	-	-	-	-	-	-	-	-	-	-	-	-	-	-	-	-	-		
38	ลพบุรี	-	-	-	-	-	-	-	-	-	-	-	-	-	-	-	-	-	-	-	-	-	-	-	-	-	-	-	-	-	-	-	-	-	-	-	-	-	-	-	-	-	-	-	-	-		
39	สุพรรณบุรี	-	-	-	-	-	-	-	-	-	-	-	-	-	-	-	-	-	-	-	-	-	-	-	-	-	-	-	-	-	-	-	-	-	-	-	-	-	-	-	-	-	-	-	-	-		
40	นครสวรรค์	-	-	-	-	-	-	-	-	-	-	-	-	-	-	-	-	-	-	-	-	-	-	-	-	-	-	-	-	-	-	-	-	-	-	-	-	-	-	-	-	-	-	-	-	-		
<b>ภาคตะวันออก 8 จังหวัด</b>		23	23	2,045	1,019	924	3,988	-	-																																							



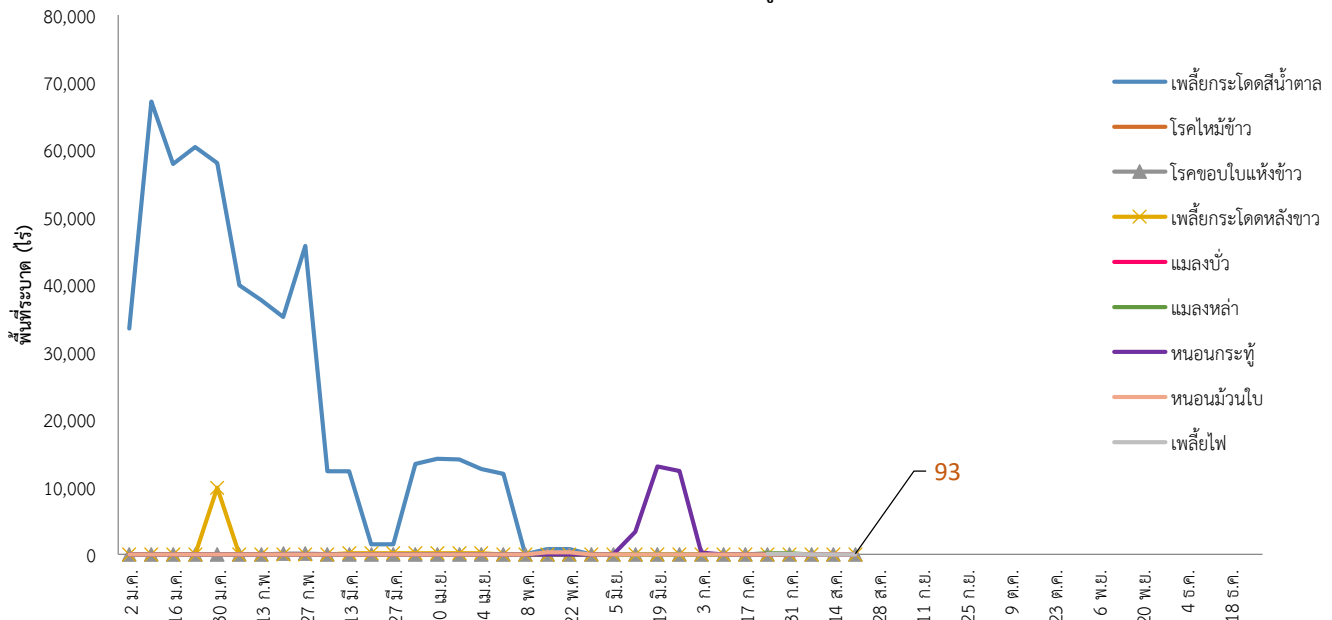
สถานการณ์ศัตรูพืชระบาด ข้อมูล ณ วันที่ 21 สิงหาคม 2562

สถานการณ์ศัตรูพืชระบาด (ช่วงวันที่ 2 ม.ค. 62 – 21 ส.ค. 62)

1. ศัตรูข้าว

- พื้นที่ปลูกทั้งหมด 64 จังหวัด มีพื้นที่ยืนต้น 28,386,187 ไร่
- พื้นที่ระบาดรวม 93 ไร่ เพิ่มขึ้นจากสัปดาห์ที่ผ่านมา 32 ไร่ (สัปดาห์ที่ผ่านมา 61 ไร่)
  - เพลี้ยกระโดดสีน้ำตาล ไม่พบการระบาด พื้นที่ระบาดลดลง 60 ไร่ (สัปดาห์ที่ผ่านมา 60 ไร่)
  - โรคไหม้ข้าว พื้นที่ระบาด 2 จังหวัด ได้แก่ จังหวัดมุกดาหาร และจังหวัดจันทบุรี จำนวน 93 ไร่ พื้นที่ระบาดเพิ่มขึ้น 92 ไร่ (สัปดาห์ที่ผ่านมา 1 ไร่)
- ผลการดำเนินงาน
  - ประชาสัมพันธ์และเตือนการระบาดของศัตรูข้าว ได้แก่ โรคไหม้ข้าว โรคขอบใบแห้ง หนอนกระทู้กล้า เพลี้ยกระโดดสีน้ำตาล และศัตรูข้าวอื่นๆ โดยให้เกษตรกรเฝ้าระวังต่อเนื่องในพื้นที่เสี่ยงและพื้นที่ปลูกข้าวในฤดูกาลใหม่
  - ผลิตขยายเชื้อราไตรโคเดอร์มา เชื้อราบีวเวเรีย เพื่อเตรียมความพร้อมใช้ในฤดูกาลใหม่ และรณรงค์ให้นำไปใช้ควบคุมศัตรูข้าวในทุกพื้นที่
  - แนะนำให้เกษตรกรปลูกพันธุ์ข้าวต้านทานต่อโรค เช่น กข.7 กข.13 ชัยนาท 1 สุพรรณบุรี 60 สุพรรณบุรี 90 เป็นต้น และงดปลูกข้าวหนาแน่นมากเกินไป และอย่าใส่ปุ๋ยไนโตรเจนหรือยูเรีย (46-0-0) มากเกินไป และเกษตรกรควรตรวจแปลงปลูกบ่อยๆ และควรฉีดพ่นสารชีวภัณฑ์เชื้อไตรโคเดอร์มาในการป้องกันก่อนที่จะเกิดโรค

สถานการณ์การระบาดของศัตรูข้าว ปี 2562



## 2. ศัตรูมะพร้าว

- พื้นที่ปลูกทั้งหมด 67 จังหวัด มีพื้นที่ยืนต้น 957,684 ไร่
- พื้นที่ระบาดรวม 41,873 ไร่ เพิ่มขึ้นจากสัปดาห์ที่ผ่านมา 135 ไร่ (สัปดาห์ที่ผ่านมา 41,738 ไร่)

- **หนอนหัวดำ** พื้นที่ระบาด 26 จังหวัด ได้แก่ จังหวัดพิจิตร อุตรธานี บุรีรัมย์ กรุงเทพมหานคร นนทบุรี พระนครศรีอยุธยา อ่างทอง นครปฐม สมุทรสาคร สมุทรสงคราม สมุทรปราการ ระยอง ชลบุรี จันทบุรี ฉะเชิงเทรา สระแก้ว ตราด ประจวบคีรีขันธ์ ราชบุรี เพชรบุรี สงขลา สตูล พังงา สุราษฎร์ธานี นครศรีธรรมราช และจังหวัดนราธิวาส จำนวน 5,461 ไร่ พื้นที่ระบาดลดลง 1 ไร่ (สัปดาห์ที่ผ่านมา 5,462 ไร่)

- **แมลงดำหนาม** พื้นที่ระบาด 27 จังหวัด ได้แก่ จังหวัดอุตรธานี สกลนคร มุกดาหาร มหาสารคาม บุรีรัมย์ กรุงเทพมหานคร อ่างทอง สมุทรสาคร สมุทรสงคราม สมุทรปราการ นครนายก ระยอง ชลบุรี จันทบุรี ฉะเชิงเทรา ตราด ประจวบคีรีขันธ์ ราชบุรี เพชรบุรี สงขลา สตูล ชุมพร สุราษฎร์ธานี นครศรีธรรมราช ภูเก็ต ยะลา และจังหวัดปัตตานี จำนวน 26,016 ไร่ พื้นที่ระบาดเพิ่มขึ้น 85 ไร่ (สัปดาห์ที่ผ่านมา 25,931 ไร่)

- **ด้วงแรด** พื้นที่ระบาด 21 จังหวัด ได้แก่ จังหวัดอุตรธานี บุรีรัมย์ กรุงเทพมหานคร อ่างทอง นครปฐม สมุทรสาคร สมุทรสงคราม สมุทรปราการ นครนายก ชลบุรี จันทบุรี ฉะเชิงเทรา ตราด ประจวบคีรีขันธ์ สงขลา สตูล ชุมพร สุราษฎร์ธานี นครศรีธรรมราช ภูเก็ต และจังหวัดยะลา จำนวน 10,396 ไร่ พื้นที่ระบาดเพิ่มขึ้น 51 ไร่ (สัปดาห์ที่ผ่านมา 10,345 ไร่)

### • ผลการดำเนินงาน

- ประชาสัมพันธ์และแจ้งเตือนการระบาดศัตรูมะพร้าว ผ่านทางเว็บไซต์ และสื่อช่องทางต่างๆ และถ่ายทอดความรู้และให้คำแนะนำเรื่องการป้องกันกำจัดศัตรูมะพร้าว รวมทั้งการดูแลสวนมะพร้าวให้สะอาดอย่างสม่ำเสมอ

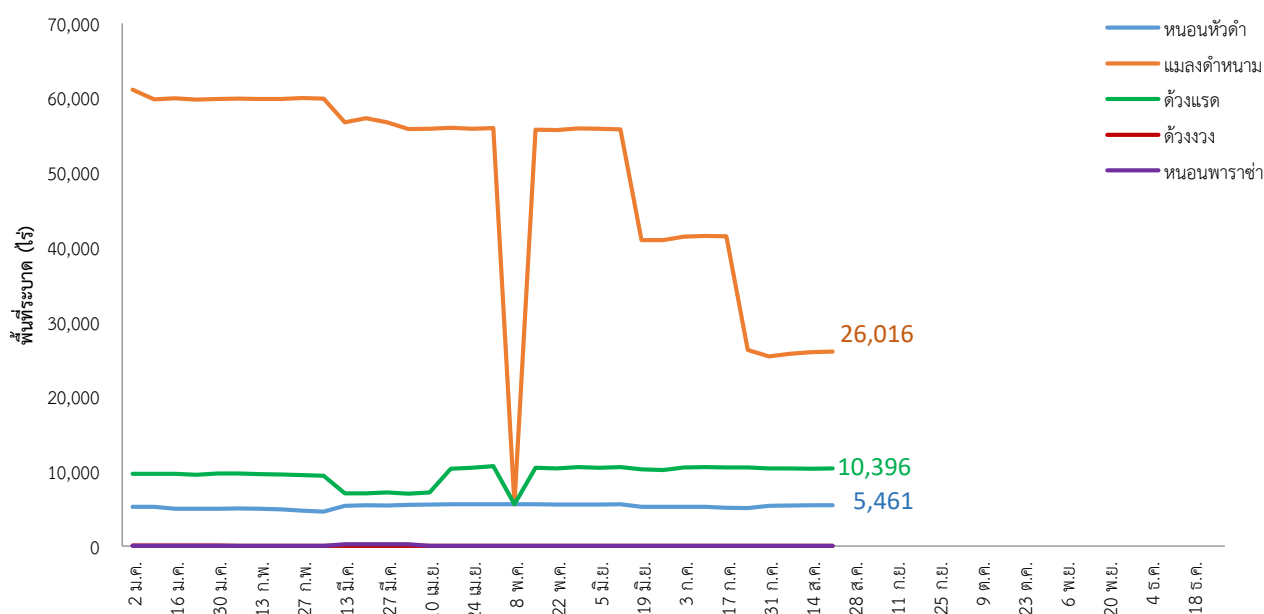
- ตัดทางใบมะพร้าวที่ถูกหนอนหัวดำ และหนอนพาราซ่าทำลาย ไปเผาทิ้งนอกแปลง และเก็บเศษซากพืชไปเผาทำลาย เพื่อไม่ให้เป็นแหล่งแพร่พันธุ์ของด้วงแรดและศัตรูพืชชนิดอื่น ๆ

- ปล่อยแตนเบียนบราคอน (*Bracon hebetor*) เพื่อควบคุมการระบาดของหนอนหัวดำในพื้นที่

- ปล่อยแตนเบียนอะซีโคเดส (*Asecodes hispinarum*) เพื่อควบคุมการระบาดของแมลงดำหนามในพื้นที่

- ใช้ก้ำดักไฟโรโมน ใช้ตาข่ายดักจับด้วงแรดในระยะตัวเต็มวัยมาทำลาย และทำกองล่อโดยใช้เชื้อราเมตาไรเซียม (*Metarhizium anisopliae*) เพื่อกำจัดด้วงแรด ในระยะดักแด้ และระยะตัวหนอน

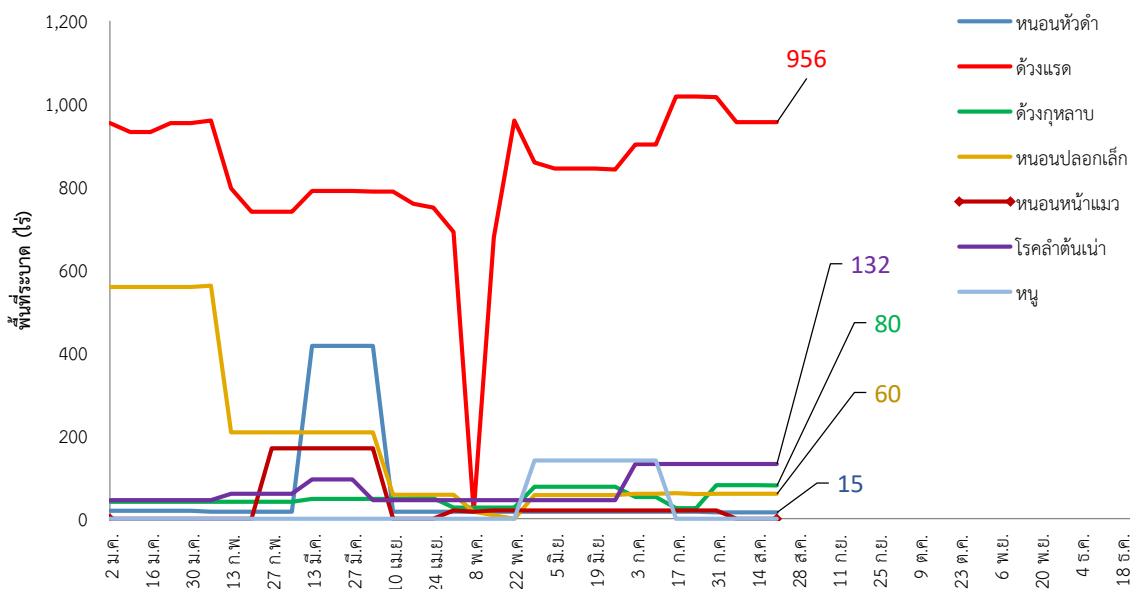
สถานการณ์การระบาดของศัตรูมะพร้าว ปี 2562



### 3. ศัตรูพาล์มน้ำมัน

- พื้นที่ปลูกทั้งหมด 68 จังหวัด มีพื้นที่ยืนต้น 3,276,462 ไร่
- พื้นที่ระบาดรวม 1,243 ไร่ ลดลงจากสัปดาห์ที่ผ่านมา 1 ไร่ (สัปดาห์ที่ผ่านมา 1,244 ไร่)
  - หนอนหัวดำ พื้นที่ระบาด 1 จังหวัด คือ กรุงเทพมหานคร จำนวน 15 ไร่ พื้นที่ระบาดคงที่
  - หนอนปลอกเล็ก พื้นที่ระบาด 2 จังหวัด ได้แก่ จังหวัดสุราษฎร์ธานี และจังหวัดกระบี่ จำนวน 60 ไร่ พื้นที่ระบาดคงที่
  - ตัวงแสด พื้นที่ระบาด 3 จังหวัด ได้แก่ จังหวัดพังงา สุราษฎร์ธานี และจังหวัดกระบี่ จำนวน 956 ไร่ พื้นที่ระบาดคงที่
  - ตัวงูหลาย พื้นที่ระบาด 1 จังหวัด คือ จังหวัดสุราษฎร์ธานี จำนวน จำนวน 80 ไร่ พื้นที่ระบาดลดลง 1 ไร่ (สัปดาห์ที่ผ่านมา 81 ไร่)
  - โรคลำต้นเน่า พื้นที่ระบาด 2 จังหวัด ได้แก่ จังหวัดชุมพร และจังหวัดกระบี่ จำนวน 132 ไร่ พื้นที่ระบาดคงที่
- ผลการดำเนินงาน
  - รมรงค์ให้เกษตรกรดูแลสวนพาล์มน้ำมันให้สะอาด กำจัดวัชพืชบริเวณสวนพาล์มน้ำมัน เก็บเศษซากพืชไปเผาทำลาย เพื่อไม่ให้เป็นแหล่งแพร่พันธุ์ของตัวงแสด และหมั่นสำรวจสวนพาล์มน้ำมันอย่างสม่ำเสมอ
  - ให้ตัดทางใบพาล์มน้ำมันที่ถูกหนอนหัวดำ หนอนปลอกเล็ก และหนอนหน้าแมวทำลายไปเผาทิ้ง และใช้กับดักแสงไฟ ล่อตัวเต็มวัยมาทำลาย
  - ใช้กำดักไฟโรโมน และใช้ตาข่ายดักจับตัวงแสดในระยะตัวเต็มวัยมาทำลาย
  - ทำกองล่อโดยใช้เชื้อราเมตาตาไรเซียม (*Metarhizium anisopliae*) เพื่อกำจัดตัวงแสดในระยะดักแด้ และระยะตัวหนอน
  - สำหรับต้นพาล์มน้ำมันที่ถูกตัวงแสด และตัวงูหลายทำลายระยะรุนแรง ให้ใช้สารเคมีคาร์บาริล (เซฟวิน 85% ดับบลิวพี) อัตรา 40 กรัมต่อน้ำ 20 ลิตร พ่นบริเวณใบให้ทั่วในตอนเย็นก่อนค่ำ
  - ให้เกษตรกรใช้เชื้อราไตรโคเดอร์มา ทาบริเวณที่เกิดโรคลำต้นเน่าพาล์มน้ำมันเพื่อควบคุมการระบาด

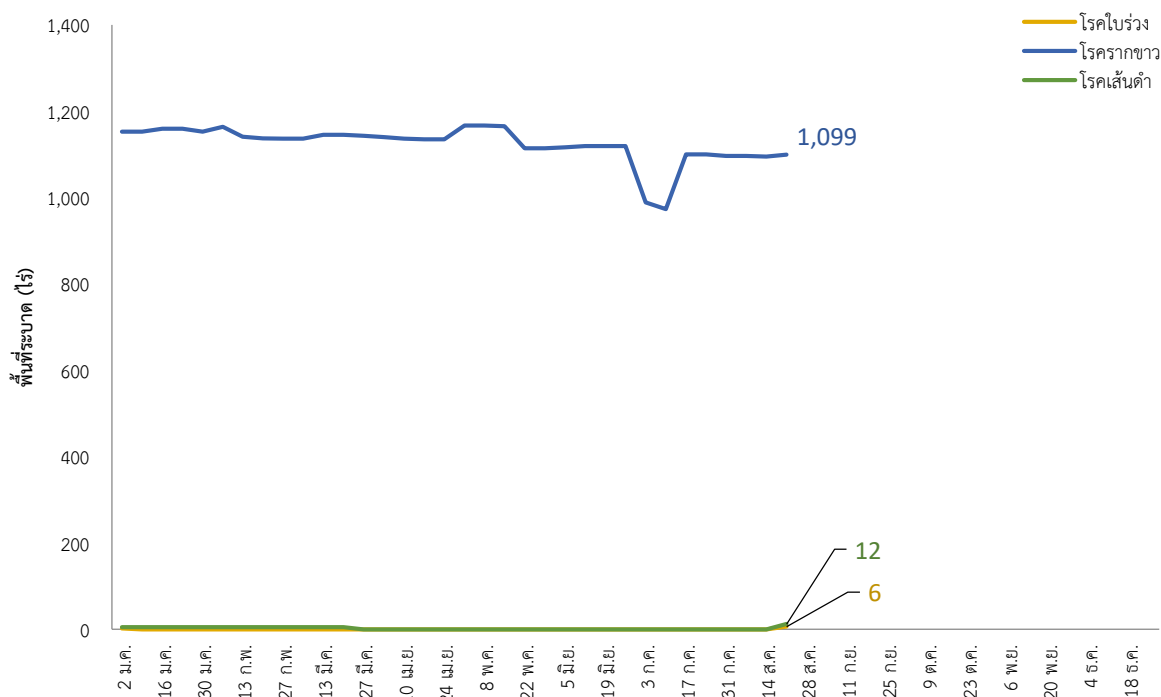
สถานการณ์การระบาดของศัตรูพาล์มน้ำมัน ปี 2562



#### 4. ศัตรูยางพารา

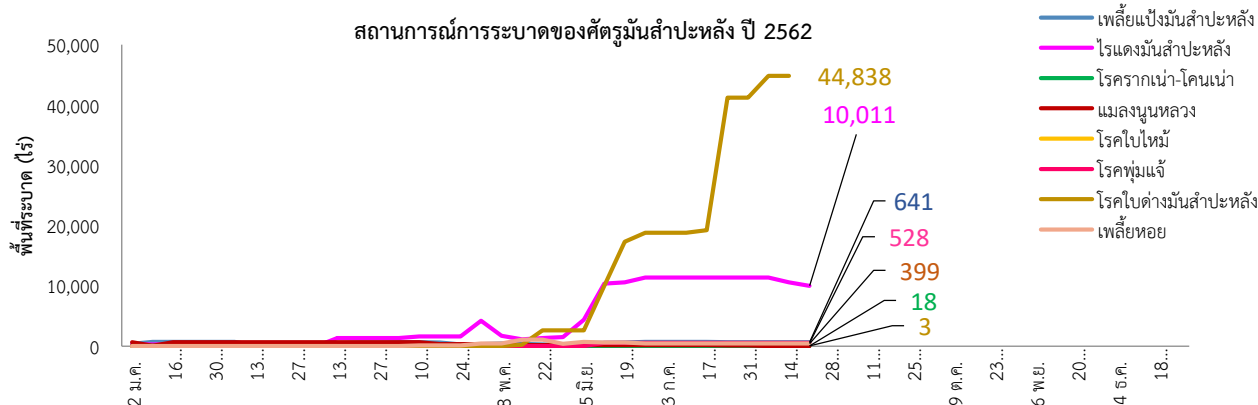
- พื้นที่ปลูกทั้งหมด 66 จังหวัด มีพื้นที่ยืนต้น 17,784,161 ไร่
- พื้นที่ระบาดรวม 1,117 ไร่ เพิ่มขึ้นจากสัปดาห์ที่ผ่านมา 22 ไร่ (สัปดาห์ที่ผ่านมา 1,095 ไร่)
  - โรครากขาว พื้นที่ระบาด 6 จังหวัด ได้แก่ จังหวัดจันทบุรี สงขลา ชุมพร สุราษฎร์ธานี ภูเก็ต และจังหวัดปัตตานี จำนวน 1,099 ไร่ พื้นที่ระบาดเพิ่มขึ้น 4 ไร่ (สัปดาห์ที่ผ่านมา 1,095 ไร่)
  - โรคใบร่วง พื้นที่ระบาด 1 จังหวัด คือ จังหวัดจันทบุรี จำนวน 6 ไร่ พื้นที่ระบาดเพิ่มขึ้น 6 ไร่ (สัปดาห์ที่ผ่านมา ไม่พบการระบาด)
  - โรคเส้นดำ พื้นที่ระบาด 1 จังหวัด คือ จังหวัดจันทบุรี จำนวน 12 ไร่ พื้นที่ระบาดเพิ่มขึ้น 12 ไร่ (สัปดาห์ที่ผ่านมา ไม่พบการระบาด)
- ผลการดำเนินงาน
  - ประชาสัมพันธ์ และแจ้งเตือนการระบาดของโรครากขาว โรคใบร่วง และโรคเส้นดำ ที่ก่อให้เกิดความเสียหายกับสวนยางพาราในช่วงฤดูฝน
  - ให้เกษตรกรชุดคู่อ้อมบริเวณต้นที่เป็นโรค เพื่อป้องกันไม่ให้โรคแพร่ระบาดไปยังต้นอื่นโดยการสัมผัสกันของราก และใช้เชื้อราไตรโคเดอร์มาทาบริเวณที่เกิดโรค เพื่อควบคุมการระบาด
  - สำหรับระยะรุนแรง ให้เกษตรกรใช้สารเคมีโพรพิโคนาโซล 25% อีซี อัตรา 30 ซีซีต่อน้ำ 3 ลิตรต่อต้น ราวบริเวณที่เป็นโรครากขาวยางพารา

สถานการณ์การระบาดของศัตรูยางพารา ปี 2562



## 5. ศัตรูมันสำปะหลัง

- พื้นที่ปลูกทั้งหมด 53 จังหวัด มีพื้นที่ยืนต้น 9,205,345 ไร่
- พื้นที่ระบาดรวม 56,438 ไร่ ลดลงจากสัปดาห์ที่ผ่านมา 563 ไร่ (สัปดาห์ที่ผ่านมา 57,001 ไร่)
  - เพลี้ยแป้งมันสำปะหลัง พื้นที่ระบาด 5 จังหวัด ได้แก่ จังหวัดลำพูน นครราชสีมา ชลบุรี จันทบุรี และจังหวัดสระแก้ว จำนวน 641 ไร่ พื้นที่ระบาดลดลง 18 ไร่ (สัปดาห์ที่ผ่านมา 659 ไร่)
  - ไรแดง พื้นที่ระบาด 5 จังหวัด ได้แก่ จังหวัดนครราชสีมา ชลบุรี จันทบุรี ฉะเชิงเทรา และจังหวัดสระแก้ว จำนวน 10,011 ไร่ พื้นที่ระบาดลดลง 551 ไร่ (สัปดาห์ที่ผ่านมา 10,562 ไร่)
  - เพลี้ยหอย พื้นที่ระบาด 3 จังหวัด ได้แก่ จังหวัดนครราชสีมา ชลบุรี และจังหวัดสระแก้ว จำนวน 399 ไร่ พื้นที่ระบาดลดลง 1 ไร่ (สัปดาห์ที่ผ่านมา 400 ไร่)
  - โรคราโคนาหัวเน่า พื้นที่ระบาด 1 จังหวัด คือ จังหวัดจันทบุรี จำนวน 18 ไร่ พื้นที่ระบาดเพิ่มขึ้น 2 ไร่ (สัปดาห์ที่ผ่านมา 16 ไร่)
  - โรคราไหม้ พื้นที่ระบาด 1 จังหวัด คือ จังหวัดจันทบุรี จำนวน 3 ไร่ พื้นที่ระบาดเพิ่มขึ้น 3 ไร่ (สัปดาห์ที่ผ่านมาไม่พบการระบาด)
  - โรคราใบด่างมันสำปะหลัง พบอาการคล้ายโรคราใบด่างมันสำปะหลังที่เกิดจาก *Cassava mosaic virus* (CMV) พื้นที่ระบาด 11 จังหวัด ได้แก่ จังหวัดนครราชสีมา ศรีสะเกษ สุรินทร์ บุรีรัมย์ อุบลราชธานี ระยอง ชลบุรี ฉะเชิงเทรา ปราจีนบุรี สระแก้ว และจังหวัดกาญจนบุรี จำนวน 44,838 ไร่ พื้นที่ระบาดคงที่
  - โรคพุ่มแจ้ พื้นที่ระบาด 4 จังหวัด ได้แก่ จังหวัดระยอง ชลบุรี จันทบุรี และจังหวัดสระแก้ว จำนวน 528 ไร่ พื้นที่ระบาดเพิ่มขึ้น 2 ไร่ (สัปดาห์ที่ผ่านมา 526 ไร่)
- ผลการดำเนินงาน
  - รมรณรงค์ควบคุมศัตรูมันสำปะหลังโดยวิธีผสมผสานในพื้นที่ระบาดอย่างต่อเนื่อง
  - ผลิตขยายแตนเบียน *Anagyrus lopezi* แมลงช้างปีกใส และเชื้อราไตรโคเดอร์มา เพื่อควบคุมศัตรูมันสำปะหลังในพื้นที่
  - ให้เกษตรกรหว่านปูนขาว หรือโรยเชื้อเชื้อราไตรโคเดอร์มาบริเวณรอบโคนต้นที่ขุดออก หรือกรณีแสดงอาการโคนเน่าหัวเน่าระบาดรุนแรงมาก ใช้สารเคมีฟอสฟอรัส อลูมิเนียม สารกำจัดตามสถานการณ์อย่างต่อเนื่องในช่วงฝนชุกควรตรวจแปลงทุกวัน
  - ให้เกษตรกรไถพรวนดินหลายๆ ครั้ง เพื่อทำลายตัวหนอนและดักแด้แมลงนูนหลวง รวมทั้งใช้เชื้อราเมตตาไรเซียมควบคุมโดยใส่ไปพร้อมท่อนพันธุ์ขณะปลูกหรือคลุกลงในพื้นดิน และให้หมั่นสำรวจแปลงอย่างสม่ำเสมอ
  - ประชาสัมพันธ์เพื่อสร้างการรับรู้แก่เกษตรกรชนเกี่ยวกับโรคราใบด่างมันสำปะหลังผ่านสื่อต่างๆ และสร้างการรับรู้ให้กับเจ้าหน้าที่ส่งเสริมการเกษตรและเกษตรกร เกี่ยวกับที่มา ความสำคัญ ปัจจัยที่มีผลต่อการระบาดของโรคไวรัสใบด่างมันสำปะหลัง และแนวทางเฝ้าระวังและป้องกันกำจัด
  - จัดทำมาตรการเฝ้าระวังและป้องกันการระบาดของโรคราใบด่างมันสำปะหลัง ให้เป็นแนวทางปฏิบัติให้สำนักงานเกษตรจังหวัดและรายงานผลการสำรวจติดตามสถานการณ์ทุกสัปดาห์
  - วางแผนการจัดการท่อนพันธุ์หรือการผลิตท่อนพันธุ์เพื่อสนับสนุนเกษตรกรในพื้นที่ระบาด
  - ศึกษาและวางแผนการผลิตศัตรูธรรมชาติและชีวภัณฑ์ที่มีประสิทธิภาพในการกำจัดแมลงหิวข้าวพาหะนำโรคราใบด่างมันสำปะหลัง
  - ประสานงานกรมการค้าภายใน เพื่อให้ข้อมูลในการจัดทำโครงการช่วยเหลือเกษตรกร ผู้ปลูกมันสำปะหลังที่ประสบปัญหาโรคราใบด่างมันสำปะหลัง
  - จัดตั้งศูนย์ปฏิบัติการติดตามสถานการณ์และดำเนินการควบคุมการระบาด



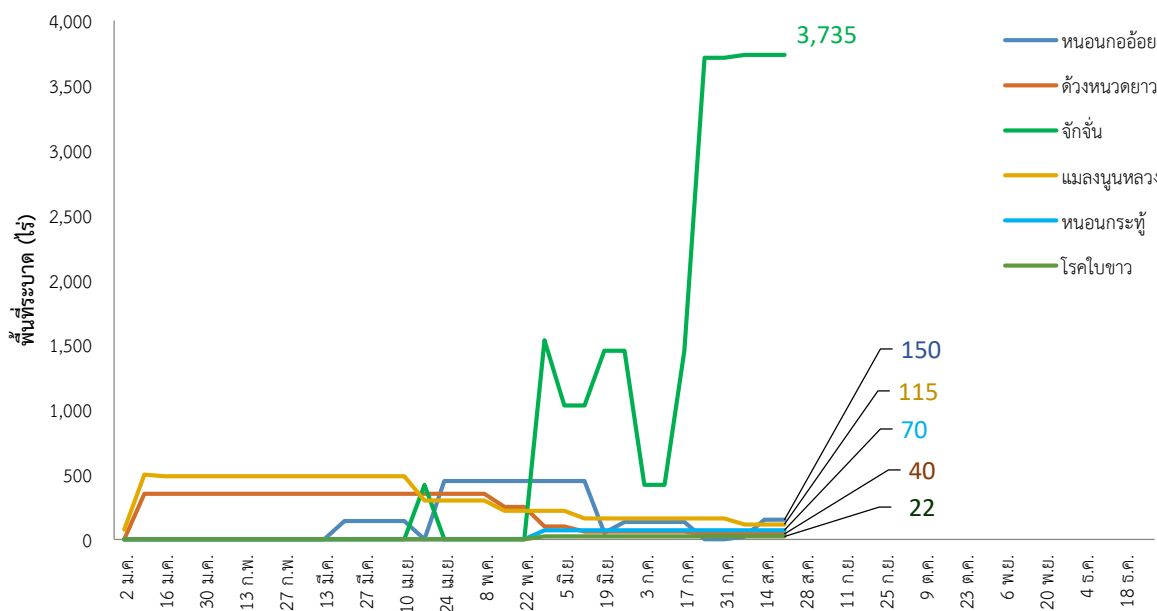
## 6. ศัตรูอ้อย

- พื้นที่ปลูกทั้งหมด 51 จังหวัด มีพื้นที่ยืนต้น 6,632,231 ไร่
- พื้นที่ระบาดรวม 4,132 ไร่ การระบาดคงที่
  - หนอนกออ้อย พื้นที่ระบาด 2 จังหวัด คือ จังหวัดกาญจนบุรี และจังหวัดราชบุรี จำนวน 150 ไร่ พื้นที่ระบาดคงที่
  - ดั้วหนวดยาว พื้นที่ระบาด 1 จังหวัด คือ จังหวัดราชบุรี จำนวน 40 ไร่ พื้นที่ระบาดคงที่
  - แมลงนูนหลวง พื้นที่ระบาด 1 จังหวัด คือ จังหวัดราชบุรี จำนวน 115 ไร่ พื้นที่ระบาดคงที่
  - จักจั่น พื้นที่ระบาด 1 จังหวัด คือ จังหวัดสุพรรณบุรี จำนวน 3,735 ไร่ พื้นที่ระบาดคงที่
  - หนอนกระทู้ข้าวโพดลายจุด พื้นที่ระบาด 1 จังหวัด คือ จังหวัดราชบุรี จำนวน 70 ไร่ พื้นที่ระบาดคงที่
  - โรคใบขาว พื้นที่ระบาด 1 จังหวัด คือ จังหวัดราชบุรี จำนวน 22 ไร่ พื้นที่ระบาดคงที่

### • ผลการดำเนินงาน

- รมรงค์ควบคุมศัตรูอ้อยโดยวิธีผสมผสานในพื้นที่
- ให้เกษตรกรทำการไถพรวนดินหลายๆ ครั้ง เพื่อทำลายหนอนแมลงนูนหลวง ดักแด้ และดั้วหนวดยาว และใช้เชื้อราชีวเวเรียและเชื้อรามेटตาไรเซียมควบคุม โดยใส่ไปพร้อมท่อนพันธุ์ขณะปลูกหรือคลุกลงในพื้นดินหรือใส่ในช่วงฤดูฝนเพื่อให้เชื้อราเจริญเติบโตได้ดี พร้อมทั้งให้เกษตรกรหมั่นสำรวจแปลงอย่างสม่ำเสมอ
- ให้เกษตรกรปลูกอ้อยพันธุ์ต้านทานในฤดูกาลปลูกต่อไป และให้เกษตรกรไถดินชุดต่อทิ้งไม่ให้เป็นแหล่งเพาะพันธุ์ของตัวอ่อนหนอนกออ้อยต่อไป

สถานการณ์การระบาดของศัตรูอ้อย ปี 2562

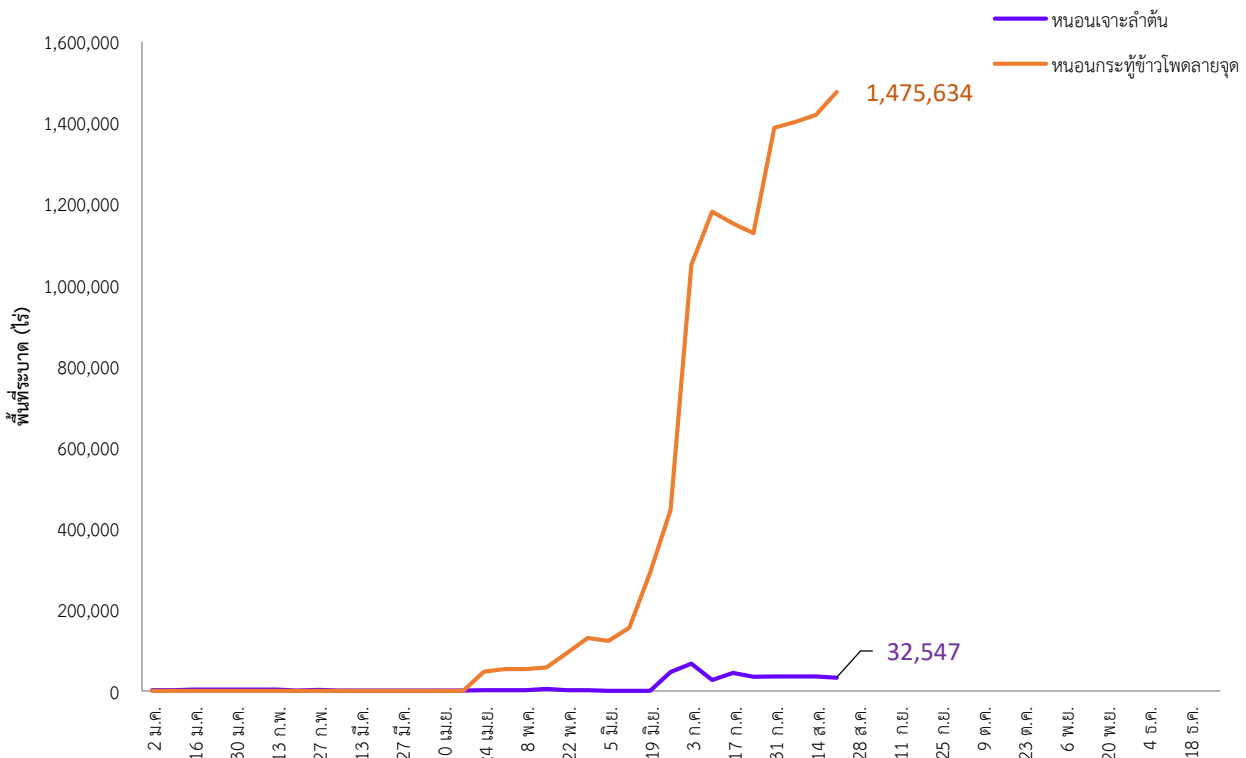




## 7. ศัตรูข้าวโพด

- **พื้นที่ปลูกทั้งหมด** 69 จังหวัด มีพื้นที่ยืนต้น 5,455,878 ไร่
- **พื้นที่ระบาดรวม** 1,508,181 ไร่ เพิ่มขึ้นจากสัปดาห์ที่ผ่านมา 53,854 ไร่ (สัปดาห์ที่ผ่านมา 1,454,327 ไร่)
  - **หนอนเจาะลำต้น หรือหนอนเจาะฝัก** พื้นที่ระบาด 3 จังหวัด ได้แก่ จังหวัดลำปาง พะเยา และเชียงราย จำนวน 32,547 ไร่ พื้นที่ระบาดลดลง 3,009 ไร่ (สัปดาห์ที่ผ่านมา 35,556 ไร่)
  - **หนอนกระทู้ข้าวโพดลายจุด (Fall armyworm)** พบการระบาดในข้าวโพดเลี้ยงสัตว์ พื้นที่ระบาด 48 จังหวัด ได้แก่ จังหวัดลำปาง ลำพูน แพร่ น่าน พะเยา เชียงราย เชียงใหม่ อุทัยธานี สุโขทัย ตาก พิจิตร พิษณุโลก เพชรบูรณ์ แม่ฮ่องสอน ขอนแก่น อุดรธานี หนองบัวลำภู นครพนม เลย มุกดาหาร มหาสารคาม นครราชสีมา ชัยภูมิ ศรีสะเกษ อุบลราชธานี พระนครศรีอยุธยา นครปฐม สระบุรี ลพบุรี นครสวรรค์ ชลบุรี จันทบุรี ฉะเชิงเทรา ปราจีนบุรี สระแก้ว กาญจนบุรี ราชบุรี เพชรบุรี สงขลา สตูล สุราษฎร์ธานี นครศรีธรรมราช กระบี่ ยะลา นราธิวาส ปัตตานี ตรัง และจังหวัดพัทลุง จำนวน 1,475,634 ไร่ พื้นที่ระบาดเพิ่มขึ้น 56,863 ไร่ (สัปดาห์ที่ผ่านมา 1,418,771 ไร่)
- **ผลการดำเนินงาน**
  - แจ้งเตือนเฝ้าระวังหนอนกระทู้ fall armyworm ให้เกษตรกรเฝ้าระวังและติดตามสถานการณ์ศัตรูข้าวโพดอย่างต่อเนื่อง
  - จัดทีมเจ้าหน้าที่ติดตามสถานการณ์การระบาดของหนอนกระทู้ข้าวโพดลายจุด

สถานการณ์การระบาดของศัตรูข้าวโพด ปี 2562



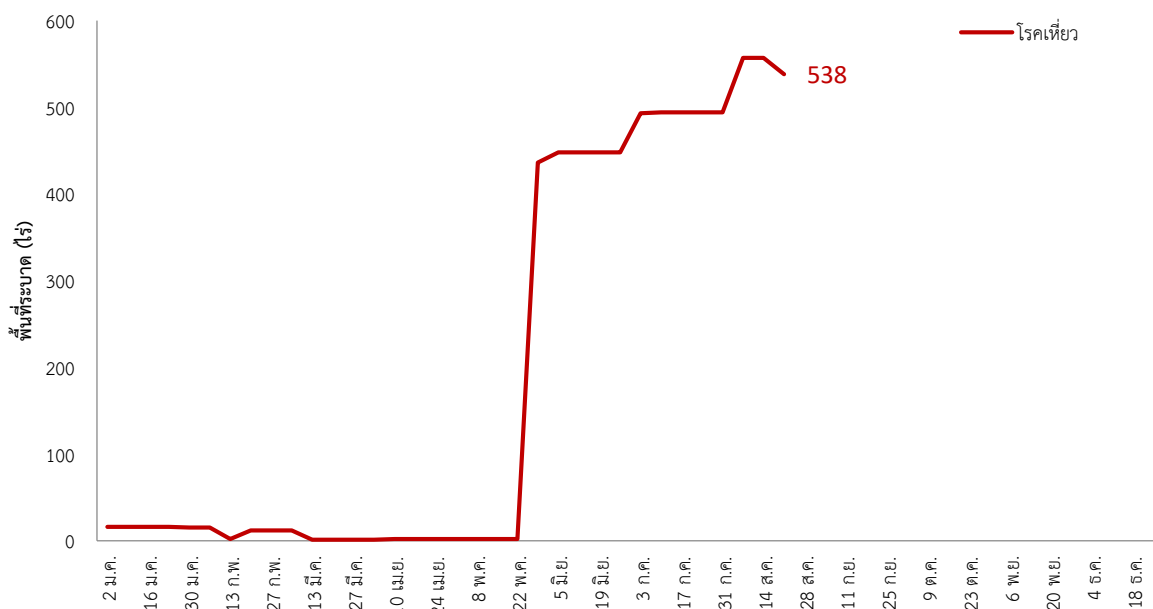
## 8. ศัตรูสับปะรด

- พื้นที่ปลูกทั้งหมด 12 จังหวัด มีพื้นที่ยืนต้น 223,690 ไร่
- พื้นที่ระบาดรวม 538 ไร่ ลดลงจากสัปดาห์ที่ผ่านมา 19 ไร่ (สัปดาห์ที่ผ่านมา 557 ไร่)
  - โรคเหี่ยว พื้นที่ระบาด 2 จังหวัด ได้แก่ จังหวัดตราด และจังหวัดภูเก็ต จำนวน 538 ไร่ พื้นที่ระบาดลดลง 19 ไร่ (สัปดาห์ที่ผ่านมา 557 ไร่)

### • ผลการดำเนินงาน

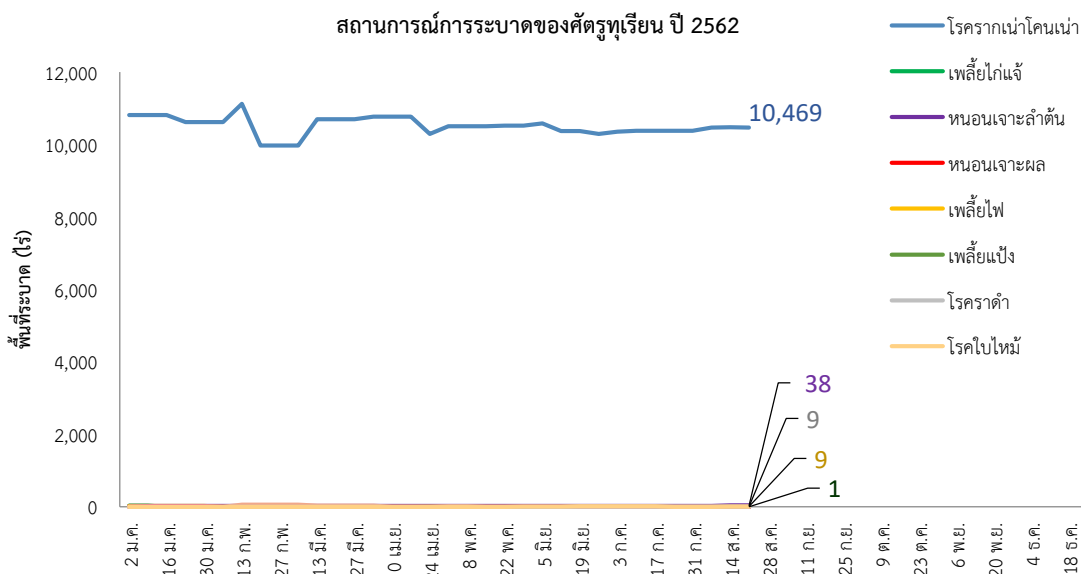
- ประชาสัมพันธ์และแจ้งเตือนการระบาดของโรคเหี่ยวในสับปะรด ให้เกษตรกรเฝ้าระวังในพื้นที่
- ให้เกษตรกรใช้ไตรโคเดอร์มาและซุบนอพันธุ์ด้วยสารเคมีเพื่อป้องกันโรคฯ
- รมรณรงค์ให้กำจัดเพลี้ยแป้งซึ่งเป็นพาหะของโรคเหี่ยวสับปะรด โดยให้เกษตรกรเฝ้าระวังโดยหมั่นสำรวจแปลงอย่างสม่ำเสมอ

สถานการณ์การระบาดของศัตรูสับปะรด ปี 2562



## 9. ศัตรูทุเรียน

- พื้นที่ปลูกทั้งหมด 75 จังหวัด มีพื้นที่ยืนต้น 521,447 ไร่
- พื้นที่ระบาดรวม 10,526 ไร่ ลดลงจากสัปดาห์ที่ผ่านมา 17 ไร่ (สัปดาห์ที่ผ่านมา 10,543 ไร่)
  - หนอนเจาะลำต้น พื้นที่ระบาด 1 จังหวัด คือ จังหวัดจันทบุรี จำนวน 38 ไร่ พื้นที่ระบาดคงที่
  - เพลี้ยแป้ง พื้นที่ระบาด 1 จังหวัด คือ จังหวัดจันทบุรี จำนวน 1 ไร่ พื้นที่ระบาดลดลง 10 ไร่ (สัปดาห์ที่ผ่านมา 10 ไร่)
  - โรครากเน่าโคนเน่า พื้นที่ระบาด 3 จังหวัด ได้แก่ จังหวัดจันทบุรี ตราด และจังหวัดชุมพร จำนวน 10,469 ไร่ พื้นที่ระบาดลดลง 8 ไร่ (สัปดาห์ที่ผ่านมา 10,477 ไร่)
    - โรคราดำ พื้นที่ระบาด 1 จังหวัด คือ จังหวัดจันทบุรี จำนวน 9 ไร่ พื้นที่ระบาดคงที่
    - โรคใบไหม้ พื้นที่ระบาด 1 จังหวัด คือ จังหวัดจันทบุรี จำนวน 9 ไร่ พื้นที่ระบาดคงที่
- ผลการดำเนินงาน
  - โรครากเน่าโคนเน่าทุเรียน แจ้งเตือนให้เกษตรกรเฝ้าระวังโดยหมั่นสำรวจสวนทุเรียนอย่างสม่ำเสมอ แนะนำให้ใช้เชื้อราไตรโคเดอร์มา ในการป้องกันกำจัดโรครากเน่าโคนเน่าทุเรียนในพื้นที่ โดยให้ขูดผิวเปลือกบริเวณที่เป็นโรคออกและนำไปเผาทำลาย แล้วทาแผลด้วยเชื้อราไตรโคเดอร์มา
  - หนอนเจาะลำต้นทุเรียน แนะนำให้สังเกตรอยแผลจากการวางไข่และการทำลายของหนอนเจาะลำต้น เก็บไข่และหนอนไปทำลายเพื่อตัดวงจรการระบาด ทำการกำจัดตัวเต็มวัยของด้วงหนวดยาว โดยใช้แสงไฟส่องในช่วงเวลา 19.00 - 24.00 น. หรือใช้ตาข่ายตาถี่พันหลุมๆ รอบต้นเพื่อดักจับตัวเต็มวัยมาทำลายทิ้ง สำหรับพื้นที่ที่มีการระบาดของหนอนเจาะลำต้นทุเรียนรุนแรง ให้พ่นด้วยสารฆ่าแมลงชนิดดูดซึมให้ชุ่มเฉพาะบริเวณลำต้นและกิ่งขนาดใหญ่ 2 ครั้ง ห่างกัน 14 วัน หรืออาจต้องพ่นสารทุกๆ 3 เดือน
  - โรคราดำและโรคใบไหม้ ใช้เชื้อราไตรโคเดอร์มา อัตรา 25 - 50 กรัมต่อน้ำ 20 ลิตร พ่นบริเวณที่แสดงอาการของโรคราดำและโรคใบไหม้ทุกๆ 3 - 7 วัน เพื่อป้องกันกำจัดโรคราดำและโรคใบไหม้ไม่ให้ลุกลามไปยังต้นอื่น ๆ
  - เพลี้ยแป้ง ตัดส่วนที่ถูกทำลายนำออกไปทิ้งนอกแปลง หากพบการระบาดของเพลี้ยแป้งบริเวณผลทุเรียนให้ใช้น้ำฉีดพ่นบริเวณที่มีเพลี้ยแป้ง เพื่อให้เพลี้ยแป้งหลุดออกไป หรือใช้น้ำผสมไวท์ออยส์ อัตรา 20 มิลลิลิตรต่อน้ำ 20 ลิตร ฉีดพ่นเพื่อกำจัดเพลี้ยแป้ง การป้องกันโดยใช้ผ้าชุบสารฆ่าแมลง เช่น มาลาไรออน (มาลาไรออน 83% อีซี) อัตรา 20 มิลลิลิตร หรือ คาร์บาริล (เซฟวิน 85% ดับบลิวพี) อัตรา 10 กรัม ต่อน้ำ 20 ลิตร พ่นไว้ตามกิ่งสามารถป้องกันไม่ให้มดคาบเพลี้ยแป้งไปยังส่วนต่างๆ ของต้นทุเรียน หรือการพ่นสารฆ่าแมลงไปที่โคนต้นจะช่วยป้องกันมดและลดการเข้าทำลายของเพลี้ยแป้งได้



## 10. ศัตรูเงาะ

- พื้นที่ปลูกทั้งหมด 67 จังหวัด มีพื้นที่ยืนต้น 129,166 ไร่
- พื้นที่ระบาดรวม ไม่พบการระบาดในสัปดาห์นี้ การระบาดคงที่
  - โรคใบจุดสาหร่าย ไม่พบการระบาด พื้นที่ระบาดคงที่

สถานการณ์การระบาดของศัตรูเงาะ ปี 2562

