



จังหวัดชุมพร



ช่วงวันที่ 10 – 23 ส.ค. 2565

พยากรณ์อากาศ

สภาพอากาศ : มีฝนตก และตกหนักในบางพื้นที่



สำนักงานเกษตรและสหกรณ์จังหวัดชุมพร
ศาลากลางจังหวัดชุมพร ชั้น 3
E-mail : paco_cpn@opsmoac.go.th
www.moac-info.net/chumphon/
www.opsmoac.go.th/chumphon-home



“ด้วงแรดมะพร้าว” ในระยะ ยังไม่ให้ผลผลิต ให้ผลผลิตแล้ว

- ตัวเต็มวัยด้วงแรดมะพร้าว ทำลายได้ทั้งมะพร้าวเล็กและมะพร้าวใหญ่ โดยบินขึ้นไปกัดกินโคน ทรงมะพร้าวบริเวณส่วนยอดที่ยังห่อตัวอยู่ รวมทั้งช่อดอกจากถูกทำลายด้วย มะพร้าวเมื่อถูกด้วงแรดทำลายจะไม่ตาย แต่จะทำให้ใบเสียหาย การเจริญเติบโตช้าลง และรอยแผลที่ด้วงแรดกัดเป็นเหตุให้ด้วงวงมะพร้าวเข้าทำลายภายหลัง มักจะระบาดในสวนที่ ป่าอยู่ให้รากหรือมีกองเศษพืช กองปุ๋ย แล่งลงหาขยะปนวัสดุได้แก่ กองปุ๋ย กองขยะต้นมะพร้าว



ควบคุมโดยวิธีเขตกรรม ได้แก่ การกำจัดแหล่งขยายพันธุ์ ซึ่งเป็นวิธีที่ดีที่สุด ลงทุนน้อยและสะดวกเพราะอยู่บนพื้นดิน

1. เฝ้าหรือฝังซากลำต้น และตอของมะพร้าว
2. เกลี่ยกองซากพืชกองมูลสัตว์ให้กระจายออกมีความสูงไม่เกิน ๑๕ ซม.
3. ถ้าจำเป็นต้องทำกองมูลสัตว์นานกว่า 2 - 3 เดือน หมั่นพลิกกลับกองปุ๋ยหมัก หรือนำใส่กองปุ๋ยหมัก ปาก นำไปเรียงซ้อนกัน



“ด้วงวงมะพร้าว” ในระยะ ยังไม่ให้ผลผลิต ให้ผลผลิตแล้ว

- ด้วงวงมะพร้าวมักทำลายตามรอยทำลายของด้วงแรดมะพร้าว โดยวางไข่บริเวณบาดแผลตามลำต้นหรือบริเวณที่ด้วงแรดมะพร้าวเจาะไว้ หนอนที่ฟักออกจากไข่จะกัดกินขอบใบไปต้นมะพร้าว ทำให้เกิดแผลมลายในต้นมะพร้าวที่ถูกทำลายโดยจะแสดงอาการฉ่ำหรือยอดหักพับ เพราะบริเวณที่หนอนทำลายจะเป็นโพรง มีรูและแผลมาต่อเนื่องไปในบริเวณใกล้เคียง



1. ป้องกันกำจัดด้วงแรดมะพร้าวอย่าให้ระบาดในสวนมะพร้าว เพราะรอยแผลจะเป็นช่องทางให้ด้วงวงมะพร้าววางไข่
2. ใช้น้ำมันเครื่องยนต์ที่ใช่แล้ว หรือชันผสมกับน้ำมันยางทาบริเวณแผลโคนต้นหรือลำต้น เพื่อป้องกันการวางไข่
3. ต้นมะพร้าวที่ถูกด้วงวงมะพร้าวขวิดใหญ่ทำลาย ควรตัดโค่นทอนเป็นท่อนแล้วผ่าจับหนอนทำลาย ไม่ควรให้ต้นมะพร้าวเกิดแผลหรือปลุกโคนลอย
4. ใช้คลอรีไฟรฟอส 40% EC อัตรา 80 ml/น้ำ 20L หยดตามรอยแผล

“เดือนกึ่งการเกษตร” จังหวัดชุมพร ปี 2565

เกษตรและสหกรณ์จังหวัดชุมพร

โดย ศูนย์ติดตามและแก้ไขปัญหาภัยพิบัติด้านการเกษตรจังหวัดชุมพร



จังหวัดชุมพร



ช่วงวันที่ 10 – 23 ส.ค. 2565

พยากรณ์อากาศ

สภาพอากาศ : มีฝนตก และตกหนักในบางพื้นที่



เพาะวัง!
โรคลำต้นจุดสีน้ำตาลและผลเน่าในแก้วมังกร

“โรคลำต้นจุดสีน้ำตาลและผลเน่า” ในแก้วมังกร

- อาการเริ่มแรกที่กิ่ง หรือผลเป็นจุดสีเหลือง จากนั้นจะพัฒนาเป็นตุ่มขนาดเล็ก ๆ สีน้ำตาลคล้ายสีสนิมเหล็ก ต่อมาแผลขยายใหญ่ พบจุดเล็ก ๆ สีดำซึ่งเป็นส่วนขยายพันธุ์ของเชื้อราสาเหตุโรคที่บริเวณแผลบริเวณรอบแผลมีสีเหลือง เมื่ออาการรุนแรงผลจะเน่า โดยถ้าเป็นที่กิ่งจะทำให้เนื้อเยื่อตรงแผลหลุดเห็นเป็นรู หรือเว้าแหว่ง สำหรับที่ผล ถ้าอาการรุนแรงทำให้กิ่งสับผลไม่แข็งแรง และผลเน่าในที่สุด



1. เลือกใช้ต้นพันธุ์ที่แข็งแรงปลอดโรค
 2. ลดการให้ปุ๋ยไนโตรเจน เนื่องจากเป็นพืชชอบน้ำ อาจทำให้พืชอ่อนแอเกิดโรคได้ง่ายขึ้น
 3. หมั่นกำจัดวัชพืชรบกวนแปลงปลูก เพื่อลดความชื้น
 4. งดให้น้ำช่วงบ่ายหรือเย็น ให้เฉพาะช่วงเช้า เพื่อลดความชื้นสะสมในทรงพุ่ม
 5. ตรวจสอบแปลงปลูกอย่างสม่ำเสมอ เมื่อพบโรคตัดแต่งส่วนที่เป็นโรคอย่างระมัดระวังให้มีแผลน้อยที่สุด การตัดแต่งกิ่งควรตัดตรงส่วนที่เป็นรอยต่อของข้อระหว่างกิ่ง นำส่วนที่เป็นโรคไปทำลายนอกแปลงปลูก
- พ่นด้วยสารป้องกันกำจัดโรคพืช โพรคลอราซ 45% EC อัตรา 20 มิลลิลิตรต่อหน้า 20 ลิตร หรือ แมนโคเซบ 80% WP อัตรา 50 กรัมต่อหน้า 20 ลิตร หรือ อะซอกซีสโตรบิน + ไดฟีโนโคนาโซล 20% + 12.5% SC อัตรา 20 มิลลิลิตรต่อหน้า 20 ลิตร พ่นให้ทั่วต้น ทุก 5-7 วัน จำนวน 4 ครั้ง และพ่นอีกครั้งในระยะติดดอก โดยพ่นให้ทั่วต้น ทุก 7 วัน จำนวน 3 ครั้ง
6. ไม่นำเครื่องมือนัดแต่งที่ใช้กับต้นเป็นโรค ไปใช้ต่อกับต้นปกติ และควรทำความสะอาดเครื่องมือนัดก่อนนำไปใช้ใหม่ทุกครั้ง

*** ควรหยุดพ่นสารก่อนการเก็บเกี่ยว อย่างน้อย 15 วัน

สำนักงานเกษตรและสหกรณ์จังหวัดชุมพร
ศาลากลางจังหวัดชุมพร ชั้น 3
E-mail : paco_cpn@opsmoac.go.th
www.moac-info.net/chumphon/
www.opsmoac.go.th/chumphon-home



สถานการณ์ศัตรูพืชระบาดในพื้นที่จังหวัดชุมพร

จังหวัดชุมพร



ช่วงวันที่ 10 – 23 ส.ค. 2565

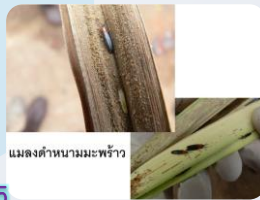
พยากรณ์อากาศ

สภาพอากาศ : มีฝนตก และตกหนักในบางพื้นที่



ศัตรูมะพร้าว

- แมลงดำหนาม
- ตัวงแสด



แมลงดำหนามมะพร้าว

ศัตรูปาล์มน้ำมัน

- ตัวงแสด
- หนอนปลอกเล็ก
- โรคลำต้นเน่า



ศัตรูยางพารา

- โรคใบร่วงยางพารา
- โรคหน้ายางแห้ง



ศัตรูทุเรียน

- โรครากเน่าโคนเน่า
- หนอนเจาะผล
- ราสีชมพู
- เพลี้ยไฟ
- เพลี้ยไถ่แจ้



ศัตรูมังคุด

- หนอนกินใบ

สถานการณ์ศัตรูพืชระบาด ข้อมูล ณ วันที่ 3 สิงหาคม 2565

สำนักงานเกษตรและสหกรณ์จังหวัดชุมพร
ศาลากลางจังหวัดชุมพร ชั้น 3
E-mail : paco_cpn@opsmoac.go.th
www.moac-info.net/chumphon/
www.opsmoac.go.th/chumphon-home

เกษตรและสหกรณ์จังหวัดชุมพร

โดย ศูนย์ติดตามและแก้ไขปัญหาภัยพิบัติด้านการเกษตรจังหวัดชุมพร

“เตือนภัยการเกษตร” จังหวัดชุมพร ปี 2565



เตือนภัยการผลิตพืช กรมวิชาการเกษตร ช่วงวันที่ 10/08/2565 ถึง 23/08/2565

[JSON](#)
[Excel](#)

ระวัง ดวงแรดมะพร้าว ในมะพร้าว



สภาพอากาศในช่วงนี้มีฝนตก และตกหนัก บางพื้นที่ เดือนผู้ปลูกมะพร้าว ในระยะ ยังไม่ให้ผลผลิต ให้ผลผลิตแล้ว รับมือ **ดวงแรดมะพร้าว** ตัวเต็มวัยเข้าทำลายพืช โดยการบินขึ้นไปกัดเจาะโคนทางใบหรือยอดอ่อนของมะพร้าว รวมทั้งเจาะทำลายยอดอ่อนที่ยังไม่คลี่ ทำให้ใบที่เกิดใหม่ไม่สมบูรณ์ มีรอยขาดแหว่งเป็นริ้ว ๆ คล้ายหางปลา หรือรูปพัด ถ้าโดนทำลายมาก ๆ จะทำให้ใบที่เกิดใหม่แคระแกรน รอยแผลที่ถูกดวงแรดมะพร้าวกัดเป็นเนื้อเยื่ออ่อนทำให้ดวงวงมะพร้าวเข้ามาวางไข่ หรือเป็นทางให้เกิดยอดเน่า จนถึงต้นตายได้ในที่สุด ดวงแรดมะพร้าวในระยะตัวหนอน ส่วนใหญ่พบตามพื้นดินในบริเวณที่มีการกองปุ๋ยหมัก ปุ๋ยคอก จะกัดกินและทำลายระบบรากของมะพร้าวปลูกใหม่ ทำให้พบอาการยอดเหี่ยวและแห้งเป็นสีน้ำตาล ต้นแคระแกรนไม่เจริญเติบโต

แนวทางป้องกัน/แก้ไข

1. วิธีเขตกรรม ทำความสะอาดบริเวณสวนมะพร้าวเพื่อกำจัดแหล่งขยายพันธุ์ เป็นวิธีที่ใช้ได้ผลดีมานาน ถ้ามีกองปุ๋ยหมัก ปุ๋ยคอก กองขยะ กองขี้เสี้ยน แกลบ ควรกำจัดออกไปจากบริเวณสวน หรือกองให้เป็นที่ แล้วหมั่นกลับเพื่อตรวจดู หากพบหนอนให้จับมาทำลายหรือเผากองขยะนั้นเสีย ส่วนของลำต้นและดอมะพร้าวที่โคนทิ้งไว้ หรือมะพร้าวที่ยืนต้นตายควรโค่นลงมาเผาทำลาย ต้นมะพร้าวที่ถูกตัดเพื่อปลูกทดแทน ถ้ายังสดอยู่เผาทำลายไม่ได้ ควรทอนออกเป็นท่อนสั้น ๆ นำมารวมกันไว้ ปล่อยให้ผุสลาย ลှ่ให้ดวงแรดมาวางไข่ ดวงแรดจะวางไข่ตามเปลือกมะพร้าวที่อยู่ติดกับพื้นดินเพราะมีความชุ่มชื้นสูงและผุเร็ว เผาทำลายท่อนมะพร้าวเพื่อกำจัดทั้งไข่ หนอน และดักแด้ของดวงแรดมะพร้าว ดอมะพร้าวที่เหลือให้ใช้น้ำมันเครื่องใช้แล้วราดให้ทั่วเพื่อป้องกันการวางไข่ได้
2. การใช้ชีววิธี ใช้เชื้อราเขียวเมตาไรเซียม (*Metarhizium sp.*) ใส่ไว้ตามกองขยะ กองปุ๋ยคอก หรือท่อนมะพร้าวที่มีหนอนดวงแรดมะพร้าวอาศัยอยู่ เกลี่ยเชื้อให้กระจายทั่วกอง เพื่อให้เชื้อมีโอกาสสัมผัสกับตัวหนอนให้มากที่สุด รดน้ำให้ความชื้น หาวีสด เช่น ใบมะพร้าวคลุมกองไว้ เพื่อรักษาความชื้นและป้องกันแสงแดด เชื้อจะทำลายดวงแรดมะพร้าวทุกระยะการเจริญเติบโต
3. การใช้สารเคมี
 - 3.1 ต้นมะพร้าวอายุ 3 - 5 ปี ซึ่งยังไม่สูงมากนัก ใช้ลูกเหม็นใส่บริเวณโคนมะพร้าวที่โคนทางใบรอบ ๆ ยอดอ่อน ทางละ 2 ลูก ต้นละ 6 - 8 ลูก กลิ่นของลูกเหม็นจะไล่ไม่ให้ดวงแรดมะพร้าวบินเข้าไปทำลายดอมะพร้าว
 - 3.2 ใช้สารฆ่าแมลงไดอะซินอน 60% EC อัตรา 80 มิลลิลิตรต่อน้ำ 20 ลิตร ราดบริเวณโคนมะพร้าวตั้งแต่โคนยอดอ่อนลงมาให้เปียก โดยใช้ปริมาณ 1- 1.5 ลิตรต่อต้น ทุก 15 - 20 วัน ควรใช้ 1 - 2 ครั้ง ในช่วงระยะขาด

ระวัง ดวงวงมะพร้าวชนิดเล็ก และดวงวงมะพร้าวชนิดใหญ่ ในมะพร้าว



สภาพอากาศในช่วงนี้มีฝนตก และตกหนัก บางพื้นที่ เดือนผู้ปลูกมะพร้าว ในระยะ ยังไม่ให้ผลผลิต ให้ผลผลิตแล้ว รับมือด้วงวงมะพร้าวชนิดเล็ก และ

ด้วงวงมะพร้าวชนิดใหญ่

มักเข้าทำลายตามรอยทำลายของด้วงแตรมะพร้าว โดยวางไข่บริเวณบาดแผลตามลำต้นหรือบริเวณที่ด้วงแตรมะพร้าวเจาะไว้ หรือบริเวณรอยแตกของเปลือก ด้วงวงมะพร้าวก็สามารถเจาะส่วนที่อ่อนของมะพร้าวเพื่อวางไข่ได้ หนอนที่ฟักออกจากไข่จะกัดกินขนไข่ไปในต้นมะพร้าว ทำให้เกิดแผลเน่าภายใน ต้นมะพร้าวที่ถูกทำลายจะแสดงอาการเฉาหรือยอดหักพับ เพราะบริเวณที่หนอนทำลายจะเป็นโพรง มีรูและแผลเน่าต่อเนื่องไปในบริเวณใกล้เคียง หนอนจะกัดกินไปจนกระทั่งต้นเป็นโพรงใหญ่ไม่สามารถส่งน้ำและอาหารไปยังยอดได้ และทำให้ต้นมะพร้าวตายในที่สุด

แนวทางป้องกัน/แก้ไข

1. ต้นมะพร้าวที่ถูกด้วงวงมะพร้าวชนิดใหญ่ทำลาย ควรตัดโคนทอนเป็นท่อนแล้วผ่าจับหนอนทำลาย
2. ไม่ควรให้ต้นมะพร้าวเกิดแผลหรือปลุกโคนลอย เพราะจะเป็นช่องทางให้ด้วงวงมะพร้าววางไข่ และตัวหนอนที่ฟักจากไข่จะเจาะเข้าทำลายในต้นมะพร้าวได้ หากลำต้นเป็นรอยแผล ควรทาด้วยน้ำมันหาลือสนเครื่องยนต์ที่ไข่แล้ว หรือชันผสมกับน้ำมันยาง เพื่อป้องกันการวางไข่
3. ป้องกันกำจัดด้วงแตรมะพร้าวอย่าให้ระบาดในสวนมะพร้าว เพราะรอยแผลที่ด้วงแตรมะพร้าวเจาะไว้จะเป็นช่องทางให้ด้วงวงมะพร้าววางไข่ และเมื่อฟักออกเป็นตัวหนอนของด้วงวงมะพร้าวก็น่าจะเข้าไปทำลายในต้นมะพร้าวได้ง่ายขึ้น

ระวัง โรคเน่าเปื่อย หรือโรคราขนแมว (เชื้อรา *Choanephora cucurbitarum*) ในพริก

สภาพอากาศในช่วงนี้มีฝนตก และตกหนัก บางพื้นที่ เดือนผู้ปลูกพริก ในระยะ ทุกระยะการเจริญเติบโต รับมือโรคเน่าเปื่อย หรือโรคราขนแมว (เชื้อรา *Choanephora cucurbitarum*)

โรคนี้นพบได้ในทุกระยะการเจริญเติบโตของพริก มักพบที่ยอดอ่อนและกิ่งอ่อนแสดงอาการมีแผลช้ำน้ำเน่า แล้วขยายลุกลามอย่างรวดเร็วลงตามกิ่ง ทำให้กิ่งแห้งหักพับ หากอาการรุนแรงใบและดอกจะร่วงจนเหลือแต่ก้าน และพริกจะไม่แตกยอดใหม่ ส่วนที่ผลอ่อนจะเกิดอาการช้ำน้ำเน่า เน่า และหลุดร่วงได้ง่าย ถ้าอากาศมีความชื้นสูงมาก ๆ จะเห็นส่วนขยายพันธุ์ของเชื้อรา มีลักษณะเป็นก้านใส ชูตั้งฉากขึ้นมาจากส่วนของพืชที่เป็นโรค มองเห็นคล้ายขนแมวที่ส่วนปลายของก้านใส เห็นเป็นตุ่มสีดำซึ่งภายในบรรจุสปอร์ ซึ่ง สปอร์สามารถปลิวไปสู่ต้นอื่นก่อให้เกิดการระบาดอย่างรุนแรงมากยิ่งขึ้น

**** สปอร์ของเชื้อราแพร่ระบาดได้ดีโดยน้ำ ลม ฝน น้ำค้าง แมลง หรือ ดินไปกับสิ่งๆที่เข้าไปสัมผัส

แนวทางป้องกัน/แก้ไข

1. จัดระยะปลูกพริกไม่ให้แน่นเกินไป และกำจัดวัชพืชในแปลงปลูกอย่างสม่ำเสมอ เพื่อลดความชื้น
2. ตรวจสอบแปลงปลูกอย่างสม่ำเสมอ โดยเฉพาะช่วงที่อากาศมีความชื้นสูงและร้อนอบอ้าว เมื่อพบพริกเริ่มมีอาการยอดช้ำ หรือที่ยอดมีเชื้อราเกิดขึ้น รีบตัดส่วนที่แสดงอาการโรค ใส่ถุงหรือภาชนะปิด เพื่อป้องกันไม่ให้เชื้อราแพร่กระจายทั่วแปลง นำไปเผาทำลายนอกแปลงปลูก แล้วพ่นด้วยสารป้องกันกำจัดโรคพืช ไดโคโลแรน 75% WP อัตรา 30 กรัมต่อน้ำ 20 ลิตร หรือ ไตรโพรฟีน 19% EC อัตรา 20 - 30 มิลลิลิตรต่อน้ำ 20 ลิตร หรือ ไอโพรไดโอน 50% WP อัตรา 30 กรัมต่อน้ำ 20 ลิตร ทุก 5 วัน
3. แปลงที่พบโรค ควรหลีกเลี่ยงการให้น้ำแบบพ่นฝอย

ระวัง โรคดอกเน่า (เชื้อรา *Colletotrichum* sp.) ในดาวเรือง

สภาพอากาศในช่วงนี้มีฝนตก และตกหนัก บางพื้นที่ เดือนผู้ปลูกดาวเรือง ในระยะ ระยะออกดอก รับมือโรคดอกเน่า (เชื้อรา *Colletotrichum* sp.)

อาการเริ่มแรกกลีบดอกมีลักษณะช้ำน้ำ ต่อมาเปลี่ยนเป็นสีน้ำตาลจากปลายกลีบดอกไปหาโคนดอก แล้วเน่าลุกลามเปลี่ยนเป็นสีน้ำตาลทั้งดอก ดอกเสียคุณภาพ ถ้าเชื้อเข้าทำลายในระยะดอกตูม จะทำให้ดอกไม่บาน หากโรครุนแรงจะลุกลามสู่ต้นทำให้ต้นเน่าและยืนต้นตาย

แนวทางป้องกัน/แก้ไข

1. หมั่นตรวจแปลงปลูกอย่างสม่ำเสมอ โดยเฉพาะในช่วงที่มีฝนตกชุก อากาศมีความชื้นสูง เมื่อพบดอกเริ่มแสดงอาการของโรค ตัดดอกที่เป็นโรคออกนำไปทำลาย หรือฝังดินนอกแปลงปลูก ไม่ทิ้งไว้ในบริเวณ หรือข้างแปลง เพื่อลดปริมาณเชื้อสาเหตุโรค หากโรคยังคงระบาดพ่นด้วยสารป้องกันกำจัดโรคพืชไดฟีโนโคนาโซล 25% EC อัตรา 15 มิลลิลิตรต่อน้ำ 20 ลิตร หรือ แมนโคเซบ 80% WP อัตรา 50 กรัมต่อน้ำ 20 ลิตร หรือ คลอโรทาโลนิล 50% SC อัตรา 20 มิลลิลิตรต่อน้ำ 20 ลิตร พ่นทุก 5-7 วัน
2. กำจัดวัชพืชในแปลงปลูก เพื่อให้อากาศถ่ายเทสะดวก เป็นการลดความชื้น ทำให้สภาพแวดล้อมไม่เหมาะสมต่อการระบาดของโรค

ระวัง โรคลำต้นจุดสีน้ำตาลและผลเน่า(เชื้อรา *Neoscytalidium dimidiatum*) ในแก้วมังกร

สภาพอากาศในช่วงนี้มีฝนตก และตกหนัก บางพื้นที่ เดือนผู้ปลูกแก้วมังกร ในระยะ ทุกระยะการเจริญเติบโต รับมือโรคลำต้นจุดสีน้ำตาลและผลเน่า(เชื้อรา *Neoscytalidium dimidiatum*)

อาการเริ่มแรกที่กิ่ง หรือผลเป็นจุดสีเหลือง จากนั้นจะพัฒนาเป็นตุ่มนูนเล็ก ๆ สีน้ำตาลคล้ายสีสนิมเหล็ก ต่อมาแผลขยายใหญ่ พบจุดเล็ก ๆ สีดำซึ่งเป็นส่วนขยายพันธุ์ของเชื้อราสาเหตุโรคที่บริเวณแผล บริเวณรอบแผลมีสีเหลือง เมื่ออาการรุนแรงแผลจะเน่า โดยถ้าเป็นที่กิ่งจะทำให้เนื้อเยื่อตรงแผลหลุดเห็นเป็นรู หรือเว้าแหว่ง สำหรับที่ผล ถ้าอาการรุนแรงจะทำให้กลีบผลไหม้แห้ง และผลเน่าในที่สุด

แนวทางป้องกัน/แก้ไข

1. เลือกใช้ต้นพันธุ์ที่แข็งแรงปลอดโรค
2. ลดการให้น้ำในโตรเจน เนื่องจากเป็นพืชชอบน้ำ อาจทำให้พืชอ่อนแอเกิดโรคได้ง่ายขึ้น
3. หมั่นกำจัดวัชพืชในแปลงปลูก เพื่อลดความชื้น
4. งดให้น้ำช่วงบ่ายหรือเย็น ให้เฉพาะช่วงเช้า เพื่อลดความชื้นสะสมในทรงพุ่ม
5. ตรวจสอบแปลงปลูกอย่างสม่ำเสมอ เมื่อพบโรคตัดแต่งส่วนที่เป็นโรครอย่างระมัดระวังให้มีแผลน้อยที่สุด การตัดแต่งกิ่งควรตัดตรงส่วนที่เป็นรอยต่อของระหว่างกิ่ง นำส่วนที่เป็นโรคไปทำลายนอกแปลงปลูก แล้วพ่นด้วยสารป้องกันกำจัดโรคพืช โพรคลอราซ 45% EC อัตรา 20 มิลลิลิตรต่อน้ำ 20 ลิตร หรือ แมนโคเซบ 80% WP อัตรา 50 กรัมต่อน้ำ 20 ลิตร หรือ อะซอกซีสโตรบิน + ไดฟีโนโคนาโซล 20% + 12.5% SC อัตรา 20 มิลลิลิตรต่อน้ำ 20 ลิตร พ่นให้ทั่วต้น ทุก 5-7 วัน จำนวน 4 ครั้ง และพ่นอีกครั้งในระยะติดดอก โดยพ่นให้ทั่วต้น ทุก 7 วัน จำนวน 3 ครั้ง
6. ไม่นำเครื่องมือตัดแต่งที่ใช้กับต้นเป็นโรค ไปใช้ต่อกับต้นปกติ และควรทำความสะอาดเครื่องมือก่อนนำไปใช้ใหม่ทุกครั้ง

**** ควรหยุดพ่นสารก่อนการเก็บเกี่ยว อย่างน้อย 15 วัน

ระวัง โรครากเน่า และโคนเน่า (เชื้อรา *Pythium aphanidermatum*, *Phytophthora palmivora*) ในมะละกอ

สภาพอากาศในช่วงนี้มีฝนตก และตกหนัก บางพื้นที่ เดือนผู้ปลูกมะละกอ ในระยะ ทุกระยะ การเจริญเติบโต รับมือโรครากเน่า และโคนเน่า (เชื้อรา *Pythium aphanidermatum*, *Phytophthora palmivora*)

อาการระยะต้นกล้า ส่วนของลำต้นบริเวณผิวดินมีลักษณะง้ำน้ำ ใบเหี่ยว ถ้าอาการรุนแรงบริเวณโคนต้นจะหักพับและตายในที่สุด
อาการระยะต้นโต เริ่มแรกมะละกอแสดงอาการใบล่างเหลือง ก้านใบลู่ลงและหลุดร่วงได้ง่าย ใบที่อยู่ส่วนบนของต้นมีสีเขียว ยอดอ่อนมีขนาดเล็กง เมื่ออาการรุนแรงใบจะสลด เหี่ยว และหลุดร่วงเหลือแต่ใบยอด บางครั้งบริเวณโคนต้น พบแผลเน่าง้ำน้ำมีของเหลวสีน้ำตาลเยิ้มออกมา ต้นจะหักล้มพับได้ง่าย และตายในที่สุด เมื่อขุดดูพบรากแขนงเป็นสีน้ำตาลหลุดขาดได้ง่าย และรากแก้วเน่าเปื่อย

แนวทางป้องกัน/แก้ไข

1. แปลงปลูกควรมีการระบายน้ำที่ดี ไม่มีน้ำขัง
2. ใช้ต้นกล้าจากแหล่งปลูกที่ไม่มีการระบาดของโรคนี้ และไม่มีร่องรอยการติดเชื้อ
3. หมั่นตรวจแปลงปลูกอย่างสม่ำเสมอ เมื่อพบมะละกอเริ่มแสดงอาการของโรค รดดินบริเวณโคนต้นด้วยสารป้องกันกำจัดโรคพืช เช่น เมทาแลกซิล 25% WP อัตรา 50 กรัมต่อน้ำ 20 ลิตร หรือ ฟอสอีทิล-อะลูมิเนียม 80% WP อัตรา 30-50 กรัมต่อน้ำ 20 ลิตร หรือ เมทาแลกซิล + แมนโคเซบ 4% + 64% WP อัตรา 30-40 กรัมต่อน้ำ 20 ลิตร
4. หากพบต้นที่เป็นโรครุนแรง ควรขุดต้นที่เป็นโรค นำไปทำลายนอกแปลงปลูก แล้วโรยปูนขาว หรือรดดินด้วยสารป้องกันกำจัดโรคพืช ตามข้อ 3 ในหลุมที่ขุดและบริเวณใกล้เคียง เพื่อป้องกันการระบาดของโรค
5. แปลงที่มีการระบาดของโรครุนแรง ควรเปลี่ยนไปปลูกพืชอื่นหมุนเวียน

ระวัง แมลงหรีวขาวยาสูบ ในถั่วเหลือง

สภาพอากาศในช่วงนี้มีฝนตก และตกหนัก บางพื้นที่ เดือนผู้ปลูกถั่วเหลือง ในระยะ ระยะการเจริญเติบโต ด้านลำต้น รับมือแมลงหรีวขาวยาสูบ ตัวอ่อนและตัวเต็มวัยดูดน้ำเลี้ยงจากฝัก ทำให้ฝักหดสั้น บิดเบี้ยว ผิวฝักย่น ซึ่งเป็นสาเหตุที่ทำให้ผลผลิตของถั่วเหลืองลดลง

แนวทางป้องกัน/แก้ไข

พ่นสารฆ่าแมลง อิมิดาโคลพริด 10% SL อัตรา 10 มิลลิลิตรต่อน้ำ 20 ลิตร หรือ ไตรอะโซฟอส 40% EC อัตรา 40 มิลลิลิตรต่อน้ำ 20 ลิตร หรือ บูโพรเฟนิน 40% SL อัตรา 25 มิลลิลิตรต่อน้ำ 20 ลิตร หรือ ไชแอนโทรานิลิโพรล 10% OD อัตรา 30 มิลลิลิตรต่อน้ำ 20 ลิตร หรือ สไปโรเตตระเมท 15% OD อัตรา 20 มิลลิลิตรต่อน้ำ 20 ลิตร หรือ ปีโรโตรลิเนียมสเปรย์ออยล์ 83.9% EC อัตรา 60 มิลลิลิตรต่อน้ำ 20 ลิตร โดยพ่นสารฆ่าแมลงได้ใบเมื่อพบแมลงหรีวยาสูบ พ่น 2-3 ครั้ง ห่างกัน 7-10 วัน

ระวัง หนอนม้วนใบ ในถั่วเหลือง

สภาพอากาศในช่วงนี้มีฝนตก และตกหนัก บางพื้นที่ เดือนผู้ปลูกถั่วเหลือง ในระยะ ระยะการเจริญเติบโต ด้านลำต้น รับมือหนอนม้วนใบ หนอนที่ฟักออกจากไข่ใหม่ ๆ จะอยู่รวมกันเป็นกลุ่ม ชักใยบาง ๆ คลุมตัวไว้ แล้วกัดกินผิวใบ เมื่อหนอนโตขึ้นจึงกระจายกันออกไปทั่วทั้งแปลง สร้างใยยึดใบพืชจากขอบใบของใบเดียวเข้าหากันหรือยึดใบมากกว่า 2 ใบ เข้าหากันแล้วอาศัยกัดกินอยู่ในห่อใบนั้นจนหมด แล้วเคลื่อนย้ายไปทำลายใบอื่นต่อไป

แนวทางป้องกัน/แก้ไข

พ่นสารฆ่าแมลง แลมบ์ดา-ไซฮาโลทริน 2.5% EC อัตรา 10 มิลลิลิตรต่อน้ำ 20 ลิตร หรือ ไตรอะโซฟอส 40% EC อัตรา 40 มิลลิลิตรต่อน้ำ 20 ลิตร พ่นเมื่อใบถูกทำลาย 30 เปอร์เซ็นต์ ก่อนออกดอก

ระวัง โรคราสนิมขาว (เชื้อรา *Albugo ipomoea-panduratae*) *Albugo ipomoea-panduratae* ในผักนึ่งจีน

สภาพอากาศในช่วงนี้มีฝนตก และตกหนัก บางพื้นที่ เดือนผู้ปลูกผักนึ่งจีน ในระยะ ทุกระยะการเจริญเติบโต รับมือโรคราสนิมขาว (เชื้อรา *Albugo ipomoea-panduratae*)

พบจุดสีเหลืองซีดที่ด้านบนของใบ เมื่อพลิกดูใต้ใบจะเห็นเป็นตุ่มนูนสีขาวขนาดเล็กซึ่งเป็นส่วนของเชื้อรา ต่อมาตุ่มนูนจะขยายใหญ่ หากมีหลายตุ่มขยายมาชนกัน จะเห็นเป็นปื้นสีขาวขนาดใหญ่ ทำให้ใบบิดเบี้ยว หรือเป็นคลื่นไม่เรียบ ใบเปลี่ยนเป็นสีเหลือง และร่วง บางครั้งพบอาการของโรคที่ก้านใบ และลำต้น

แนวทางป้องกัน/แก้ไข

1. ก่อนปลูกควรไถพลิกกลับหน้าดิน ดากแดด ทั้งไวัระยะหนึ่ง และใส่ปูนขาวเพื่อปรับสภาพดิน
2. ใช้เมล็ดพันธุ์จากแหล่งที่ไม่มีการระบาดของโรค
3. คลุกเมล็ดก่อนปลูกด้วยสารเมทาแลกซิล 35% DS อัตรา 7 กรัมต่อเมล็ดพันธุ์ 1 กิโลกรัม
4. ไม่หว่านผักนึ่งจีนเกินไป เพราะจะทำให้มีความชื้นสูง และไม่ควรรีบน้ำรดจนเกินไป
5. กำจัดวัชพืชในแปลงปลูก
6. ตรวจแปลงปลูกสม่ำเสมอ โดยเฉพาะใบล่าง ๆ เมื่อพบพืชเริ่มแสดงอาการของโรค ตัดส่วนที่เป็นโรคหรือถอนต้น นำไปทำลายนอกแปลงปลูก แล้วพ่นด้วยสารแมนโคเซบ+ เมทาแลกซิล-เอ็ม 64%+4% WG อัตรา 30 กรัมต่อน้ำ 20 ลิตร หรือ ไชยาโซฟามิด 40% SC อัตรา 6 มิลลิลิตรต่อน้ำ 20 ลิตร หรือ ไชมอกซานิล+แมนโคเซบ 8%+64% WP อัตรา 30 กรัมต่อน้ำ 20 ลิตร หรือ เมทาแลกซิล 25% WP อัตรา 20 กรัมต่อน้ำ 20 ลิตร หรือ แมนโคเซบ 80% WP อัตรา 20-30 กรัมต่อน้ำ 20 ลิตร พ่นให้ทั่วโดยเฉพาะบริเวณด้านใต้ใบ พ่นซ้ำทุก 5 - 7 วัน และควรหยุดพ่นก่อนเก็บเกี่ยวอย่างน้อย 7 วัน
7. หลังการเก็บเกี่ยว ควรนำเศษซากพืชไปทำลายนอกแปลงปลูก
8. ในแปลงที่พบโรครุนแรง ควรปลูกพืชชนิดอื่นหมุนเวียน

ระวัง เพลี้ยอ่อนตัวเหลือง ในถั่วเหลือง

สภาพอากาศในช่วงนี้มีฝนตก และตกหนัก บางพื้นที่ เดือนผู้ปลูกถั่วเหลือง ในระยะ ระยะการเจริญเติบโต ด้านลำต้น รับมือเพลี้ยอ่อนตัวเหลือง ตัวอ่อนและตัวเต็มวัยดูดน้ำเลี้ยงจากฝัก ทำให้ฝักอ่อนที่ถูกทำลายบิดเบี้ยว ผลผลิตลดลงมากกว่า 30 เปอร์เซ็นต์

แนวทางป้องกัน/แก้ไข

พ่นสารฆ่าแมลง ไตรอะซิฟอซ 40% EC อัตรา 40 มิลลิลิตรต่อน้ำ 20 ลิตร หรือ แลมบ์ดา-ไซฮาโลทริน 2.5% EC อัตรา 10 มิลลิลิตรต่อน้ำ 20 ลิตร พ่นเมื่อพบเพลี้ยอ่อนตัวเหลืองระบาดมาก พ่น 1-2 ครั้ง ห่างกัน 7-10 วัน

ระวัง โรคลำต้นเน่า หรือโคนเน่าขาว (เชื้อรา Sclerotium rolfsii) ในถั่วลิสง

สภาพอากาศในช่วงนี้มีฝนตก และตกหนัก บางพื้นที่ เดือนผู้ปลูกถั่วลิสง ในระยะ ออกดอก ติดฝัก รับมือโรคลำต้นเน่า หรือโคนเน่าขาว (เชื้อรา Sclerotium rolfsii)

ถั่วลิสงแสดงอาการเหี่ยวและยุบตัวเป็นหย่อม ๆ ในแปลงปลูก บริเวณโคนต้นเหนือดินพบแผลสีน้ำตาลและมีเส้นใยของเชื้อราสาเหตุโรครสสีขาวลักษณะ หยาบ ต่อมาเส้นใยของเชื้อราจะรวมตัวเป็นเม็ดเล็ก ๆ สีขาว แล้วเปลี่ยนเป็นสีน้ำตาลเข้มจนเกือบดำคล้ายเมล็ดฝักกด ต่อมาน้ำจะแห้งและตาย โรคนี้พบได้ทุกระยะการเจริญเติบโตของถั่วลิสง แต่มักพบระบาดในระยะถั่วลิสงติดฝักถึงเก็บเกี่ยว

แนวทางป้องกัน/แก้ไข

1. การเตรียมแปลงปลูก ควรไถพลิกดินตากแดด เพื่อฆ่าเชื้อสาเหตุโรคที่อยู่ในดิน เนื่องจากเชื้อสามารถมีชีวิตรอดอยู่ในดินได้นาน
2. ใส่ปูนขาวหรือโดโลไมท์ก่อนปลูก เพื่อปรับสภาพดิน
3. แปลงปลูกควรมีการระบายน้ำที่ดี
4. ควรจัดระยะปลูกให้เหมาะสม เพื่อให้โคนต้นโปร่ง แสงแดดส่องถึง ไม่ให้ความชื้นสูง เหมาะสมต่อการเจริญของเชื้อสาเหตุโรค
5. หมั่นตรวจแปลงปลูกอย่างสม่ำเสมอ หากพบต้นเป็นโรค ให้ถอนต้นและขุดดินบริเวณที่พบ นำไปทำลายนอกแปลงปลูก แล้วรดดินในหลุมและบริเวณใกล้เคียง เพื่อป้องกันเชื้อสาเหตุโรคแพร่ไปยังต้นข้างเคียง ด้วยสารป้องกันกำจัดโรคพืช เช่น คาร์บอซินิก 75% WP อัตรา 15 กรัมต่อน้ำ 20 ลิตร หรือ โทลโคลฟอส-เมทิล 50% WP อัตรา 20 กรัมต่อน้ำ 20 ลิตร หรือ อีไทรไดอะโซล 24% EC อัตรา 20 มิลลิลิตรต่อน้ำ 20 ลิตร หรือ อีไทรไดอะโซล + ครวินโดซีน 6% + 24% อีซี อัตรา 30-40 มิลลิลิตรต่อน้ำ 20 ลิตร โดยรดสารทุก 5 วัน อย่างน้อย 2 ครั้ง
6. หลังจากการเก็บเกี่ยวผลผลิต ควรทำลายซากถั่วลิสง โดยการไถกลบให้ลึก เพื่อตัดวงจรของเชื้อสาเหตุโรค
7. ควรทำความสะอาดเครื่องมือและอุปกรณ์ทางการเกษตร เช่น จอบ เสียม ทุกครั้งหลังใช้กับต้นที่เป็นโรค
8. ในแปลงที่พบการระบาดของโรครุนแรง ควรปลูกพืชหมุนเวียนชนิดอื่น เช่น ข้าวโพด

ระวัง หนอนกระทู้ผัก ในถั่วเหลือง

สภาพอากาศในช่วงนี้มีฝนตก และตกหนัก บางพื้นที่ เดือนผู้ปลูกถั่วเหลือง ในระยะ ระยะการเจริญเติบโต ด้านลำต้น รับมือ หนอนกระทู้ผัก เข้าทำลายตั้งแต่ถั่วเหลืองเจริญเติบโตทางลำต้นและใบ จนถึงระยะออกดอกและติดฝัก หนอนที่ฟักออกมาจากไข่ใหม่ ๆ จะอยู่รวมกันเป็นกลุ่ม แทะผิวใบด้านล่าง ทำให้เหลือแต่เส้นใบ เมื่อผิวใบแห้งจะมองเห็นเป็นสีขาว เมื่อหนอนโตขึ้น จะแยกกลุ่มออกไปกัดกินใบทั่วทั้งแปลง โดยหนอนจะกัดกินจากขอบใบเข้าไป

แนวทางป้องกัน/แก้ไข

พ่นเชื้อไวรัสของหนอนกระทู้ผัก อัตรา 50 มิลลิลิตรต่อน้ำ 20 ลิตร พ่น 1-2 ครั้ง เมื่อพบการระบาด หรือ พ่นสารฆ่าแมลง แลมบ์ดา-ไซฮาโลทริน 2.5% EC อัตรา 10 มิลลิลิตรต่อน้ำ 20 ลิตร หรือ ไตรอะซิฟอซ 40% EC อัตรา 40 มิลลิลิตรต่อน้ำ 20 ลิตร หรือ คลอร์ฟลูอาซุรอน 5% EC อัตรา 20 มิลลิลิตรต่อน้ำ 20 ลิตร พ่นเมื่อใบถูกทำลาย 30 เปอร์เซ็นต์ ในระยะก่อนออกดอก

คณะทำงานพยากรณ์และเตือนภัยศัตรูพืช กรมวิชาการเกษตร
เลขที่ 50 ถนนพหลโยธิน ลาดยาว จตุจักร กรุงเทพฯ 10900 โทร 0-2579-0151-8 email : ew@doa.in.th