

สถานการณ์ผลไม้ไทยในตลาดจีนปี 2560 และแนวโน้ม



ฝ่ายการเกษตรประจำสถานกงสุลใหญ่ ณ นครกว่างโจว
สำนักงานปลัดกระทรวงเกษตรและสหกรณ์

บทสรุปผู้บริหาร

ผลไม้เป็นหนึ่งในสินค้าเกษตรที่สำคัญของไทย แต่ละปีมีการส่งออกผลไม้และลูกไม้ที่บริโภคได้ตามพิกัดศุลกากรระบบฮาร์โมนี 08 ปริมาณกว่า 2 ล้านตัน มูลค่ามากกว่า 2,000 ล้านดอลลาร์สหรัฐ โดยในปี 2560 มีปริมาณการส่งออกไปต่างประเทศ 2.05 ล้านตัน มูลค่า 2,329 ล้านดอลลาร์สหรัฐ ตลาดผู้บริโภคจีนเป็นจุดหมายปลายทางที่สำคัญของผลไม้ไทยจำนวนมาก เนื่องจากเป็นประเทศที่มีประชากรมาก ความต้องการบริโภคสูง ประกอบกับมีเส้นทางการขนส่งผลไม้ที่หลากหลายทั้งทางบก ทางทะเล และทางอากาศ ใช้ระยะเวลาในการขนส่งจากไทยไม่นานมากนัก สอดรับกับข้อจำกัดของผลไม้สดที่มีอายุในการเก็บรักษาสั้น

ปัจจุบันผลไม้ไทยที่ผ่านการประเมินความเสี่ยงด้านการตรวจกักกันจากสำนักงานศุลกากรแห่งชาติจีน มีจำนวน 22 ชนิด มากที่สุดในบรรดาประเทศต่าง ๆ ที่จีนอนุญาตให้นำเข้า โดยผลไม้ที่จะส่งออกนั้นจะต้องปฏิบัติตามเงื่อนไขที่กำหนดในพิธีสารการส่งออกผลไม้จากไทยไปจีนอย่างเคร่งครัด

ในปี 2560 จีนนำเข้าผลไม้และลูกไม้ที่บริโภคได้ตามพิกัดศุลกากรระบบฮาร์โมนี 08 จากไทย 647,964 ตัน มูลค่ากว่า 1,197 ล้านดอลลาร์สหรัฐ เส้นทางการขนส่งผลไม้จากไทยไปจีนเส้นทางหลักคือการขนส่งทางทะเลจากไทยแวะไปยังฮ่องกง แล้วจากฮ่องกงเข้าจีนเงินโดยการขนส่งทางบก เนื่องจากสายการบินเรือจากไทยไปยังฮ่องกงมีจำนวนมากกว่าสายการบินเรือตรงไปยังเมืองเซินเจิ้นหรือนครกว่างโจว โดยจุดหมายปลายทางส่วนใหญ่ของผลไม้ไทยจะมาที่ศูนย์กลางการค้าขายผลไม้นำเข้าที่ตลาดค้าส่งผักและผลไม้เจียงหนานในนครกว่างโจว ซึ่งเป็นตลาดที่พ่อค้านำผลไม้จากทางตอนเหนือของประเทศมาจำหน่ายทางตอนใต้ของจีน และนำผลไม้จากตอนใต้และผลไม้นำเข้าจากต่างประเทศขึ้นไปจำหน่ายยังภาคเหนือและมณฑลตอนในของประเทศ อย่างไรก็ตาม พบว่าแนวโน้มในการนำเข้าผลไม้ของจีนผ่านเส้นทางการขนส่งทางบกเพิ่มขึ้นอย่างต่อเนื่อง โดยเฉพาะผลไม้ที่ต้องการความรวดเร็วในการขนส่งเมื่อเข้าสู่ตลาดแล้วยังคงสภาพความสดใหม่ซึ่งจะทำให้ได้ราคาดี เช่น มังคุด และลำไย ในขณะที่การนำเข้าผลไม้ไทยของจีนทางอากาศเหมาะกับผลไม้ที่มีราคาต่อหน่วยสูงและมีอายุในการเก็บรักษาสั้น เช่น น้อยหน่า มังคุด เงาะ มะม่วง และชมพู ซึ่งส่วนใหญ่จะเป็นการนำเข้าในเมืองที่ประชากรมีกำลังซื้อสูง อาทิ ในนครกว่างโจว กรุงปักกิ่ง และนครเซี่ยงไฮ้

ในปี 2560 จีนมีการนำเข้าผลไม้ผ่านเส้นทางการขนส่งทางบกสาย R9/R12 ผ่านด่านโหย่วอี้กวนของเขตปกครองตนเองกว่างซีจ้วงเพิ่มมากขึ้นร้อยละ 74.51 เมื่อเทียบกับปี 2559 ในส่วนของการนำเข้าผ่านเส้นทาง R3A เพิ่มขึ้นร้อยละ 19.80 ในขณะที่การนำเข้าโดยการขนส่งทางทะเลเพิ่มขึ้นร้อยละ 57.58 และในส่วนของ การนำเข้าโดยการขนส่งทางอากาศเพิ่มขึ้นร้อยละ 14.17

ผลไม้สำคัญของไทยที่จีนนำเข้า คือ ทุเรียน ลำไย และมังคุด พบว่าในปี 2560 ราคาขายส่งทุเรียนรายเดือนโดยเฉลี่ยในตลาดค้าส่งผักและผลไม้เจียงหนาน และราคาขายปลีกทุเรียนรายเดือนโดยเฉลี่ยในห้างโมเดิร์นเทรดในนครกว่างโจวต่างเพิ่มขึ้นเมื่อเทียบกับปี 2559 ในส่วนของลำไยพบว่าราคาทั้งขายส่งและขายปลีกโดยเฉลี่ยต่ำกว่าปี 2559 ในขณะที่ราคาขายส่งมังคุดรายเดือนโดยเฉลี่ยในตลาดค้าส่งผักและผลไม้เจียงหนานเพิ่มขึ้น แต่ราคาขายปลีกมังคุดรายเดือนโดยเฉลี่ยในห้างโมเดิร์นเทรดในนครกว่างโจวลดลงเมื่อเทียบกับปี 2559 โดยพบว่าราคาผลไม้ส่งออกฤดูกาลผลิตจะมีราคาสูงกว่าในฤดูกาล หากสามารถควบคุมผลผลิตให้มีตลอดปีก็จะทำให้ราคาไม่มีความผันผวนมากจนเกินไป ทำให้ผู้บริโภคทั่วไปสามารถเลือกซื้อได้ตลอดปี อย่างไรก็ตาม หากสามารถนำเสนอชนิดของพันธุ์ผลไม้ใหม่ ๆ ที่สอดคล้องกับความต้องการของกลุ่มผู้บริโภคก็จะสามารถควบคุมคุณภาพในการผลิตและสร้างมูลค่าเพิ่มให้กับผลิตภัณฑ์ได้

โอกาสของผลไม้ไทยอื่น ๆ ในตลาดจีนยังมีอีกมาก เนื่องด้วยผู้บริโภคชาวจีนจำนวนมากได้มีโอกาสเดินทางไปท่องเที่ยวยังประเทศไทยและได้ลิ้มชิมรสผลไม้ที่ประเทศไทยและติดใจในรสชาติ ส่งผลให้

มีการซื้อหารับประทานเมื่อกลับมายังประเทศของตน ทางภาครัฐของไทยอาจร่วมมือกับหน่วยงาน
การท่องเที่ยวของไทยและจีนในการประชาสัมพันธ์ผลไม้ให้กับนักท่องเที่ยวชาวจีนที่เดินทางมาท่องเที่ยวยัง
ประเทศไทย เช่น การจัดโซนขายผลไม้ในศูนย์โอท็อป หรือแหล่งท่องเที่ยวเพื่อให้ผู้บริโภควางจีนจำนวนมาก
มีโอกาสซื้อและชิมรสผลไม้ไทย การจัดงานประชาสัมพันธ์ผลไม้ไทยในเมืองต่าง ๆ ของจีนที่มีศักยภาพใน
การบริโภค ตลอดจนการสนับสนุนให้ผู้ประกอบการจำหน่ายผลไม้นำเข้าระดับคุณภาพในจีนที่มีร้านสาขาทั่ว
จีนนำเข้าผลไม้ชนิดต่าง ๆ ของไทยเพิ่มมากขึ้น เป็นต้น

ฝ่ายการเกษตรประจำสถานกงสุลใหญ่ ณ นครกว่างโจว
ตุลาคม 2561

สารบัญ

	หน้า
บทสรุปผู้บริหาร.....	ก
สารบัญ.....	ค
ตอนที่ 1 ภาพรวม	
- การส่งออกผลไม้ของไทย.....	1
- การนำเข้าผลไม้ไทยของจีน.....	3
ตอนที่ 2 ผลไม้สำคัญของไทยที่จีนนำเข้า	
- ตลาดส่งออกทุเรียน ลำไย มังคุด และมะพร้าวของไทย.....	16
- การนำเข้าของจีน.....	18
- ทุเรียน.....	19
- ลำไย.....	24
- มังคุด.....	31
แหล่งข้อมูลอ้างอิง.....	38

สถานการณ์ผลไม้ไทยในตลาดจีนปี 2560 และแนวโน้ม

รายงานสถานการณ์ผลไม้ไทยในตลาดจีนปี 2560 และแนวโน้มจัดทำเป็นสองตอน ตอนที่ 1 จะกล่าวถึงภาพรวมของการส่งออกผลไม้ของไทย และการนำเข้าผลไม้ของจีน ส่วนในตอนที่ 2 จะเป็นวิเคราะห์สถานการณ์ผลไม้สำคัญของไทยที่จีนนำเข้า

ตอนที่ 1 ภาพรวม

การส่งออกผลไม้ของไทย

ผลไม้ไทยเป็นหนึ่งในสินค้าที่ได้รับการยอมรับไปทั่วโลก โดยมีการส่งออกสินค้าในหมวดผลไม้ และลูกนัตที่บริโภคได้ตามพิกัดศุลกากรระบบฮาร์โมนิซ 08 (Harmonized Code 08: Edible fruits and nuts, HS Code 08) ในแต่ละปีปริมาณและมูลค่าเพิ่มขึ้นอย่างต่อเนื่อง โดยในปี 2560 มีการส่งออกทั้งสิ้น 2.05 ล้านตัน เพิ่มขึ้นมากถึงร้อยละ 41.18 เมื่อเทียบกับปี 2559 คิดเป็นมูลค่า 2,329 ล้านดอลลาร์สหรัฐ เพิ่มขึ้นมากถึงร้อยละ 43.97 โดยมีตลาดส่งออกหลักที่สำคัญคือ เวียดนาม จีน และฮ่องกง ตามลำดับ คิดเป็นสัดส่วนกว่าร้อยละ 80.68 ของมูลค่าการส่งออกผลไม้และลูกนัตที่บริโภคได้ใน HS Code 08 ของไทย

ที่ผ่านมาตลาดส่งออกผลไม้และลูกนัตที่บริโภคได้ใน HS Code 08 ที่ใหญ่ที่สุดของไทยคือจีน ทั้งในแง่ปริมาณและมูลค่า อย่างไรก็ตามพบว่าตั้งแต่ปี 2557 เป็นต้นมา ไทยมีการส่งออกไปเวียดนามปริมาณมากกว่า 400,000 ตัน เพิ่มมากขึ้นจากในอดีตที่มีปริมาณไม่เกิน 300,000 ตัน โดยในปี 2557 พบว่าไทยส่งออกไปเวียดนามปริมาณมากถึง 460,881 ตัน เพิ่มขึ้นร้อยละ 61.39 เมื่อเทียบกับปี 2556 ที่มีการส่งออกไปเวียดนามเพียง 285,566 ตัน ในขณะที่การส่งออกไปจีนมีปริมาณ 442,349 ตัน ลดลงร้อยละ 26.17 และปี 2559 ไทยส่งออกไปเวียดนาม มีปริมาณมากถึง 550,208 ตัน เพิ่มขึ้นร้อยละ 24.26 เมื่อเทียบกับปี 2558 ในขณะที่การส่งออกไปจีนมีปริมาณ 428,042 ตัน ลดลงร้อยละ 13.59 ส่งผลให้เวียดนามขึ้นเป็นตลาดส่งออกผลไม้และลูกนัตที่บริโภคได้ใน HS Code 08 ปริมาณมากที่สุดของไทย ในปี 2557 และ 2559

ในปี 2560 ไทยส่งออกผลไม้และลูกนัตที่บริโภคได้ใน HS Code 08 ไปเวียดนามเพิ่มขึ้นแบบก้าวกระโดด โดยมีปริมาณส่งออกสูงถึง 1,045,456 ตัน เพิ่มขึ้นมากถึงร้อยละ 90.01 เมื่อเทียบกับปี 2559 โดยมีมูลค่าการส่งออก 1,039.29 ล้านดอลลาร์สหรัฐ เพิ่มขึ้นมากถึงร้อยละ 104.52 ส่งผลให้เวียดนามขึ้นเป็นตลาดส่งออกผลไม้และลูกนัตที่บริโภคได้ใน HS Code 08 ทั้งปริมาณและมูลค่ามากที่สุดของไทย

ตารางที่ 1 ปริมาณการส่งออกผลไม้และลูกนัตที่บริโภคได้ใน HS Code 08 ของไทยไปต่างประเทศ

จำแนกตามประเทศ/เขตดินแดน สูงสุด 5 อันดับแรก ปี 2558-2560

ลำดับ	ประเทศ/ เขตดินแดน	ปริมาณ (ตัน)			ปี 2560 เทียบ 2559 (%)	มูลค่า (ล้านดอลลาร์สหรัฐ)			ปี 2560 เทียบ 2559 (%)
		ปี 2558	ปี 2559	ปี 2560		ปี 2558	ปี 2559	ปี 2560	
	รวม	1,442,673	1,452,711	2,050,937	41.18	1,338.07	1,617.65	2,329.01	43.97
1	เวียดนาม	442,805	550,208	1,045,456	90.01	298.30	508.15	1,039.29	104.52
2	จีน	495,370	428,042	557,294	30.20	470.06	524.90	660.19	25.77
3	ฮ่องกง	230,256	205,339	134,497	-34.50	218.24	197.59	179.65	-9.08
4	อินโดนีเซีย	54,363	62,018	100,210	61.58	49.35	59.18	87.34	47.60
5	สหรัฐอเมริกา	36,532	36,539	32,645	-10.66	57.57	71.62	78.40	9.46

จากตารางที่ 1 พบว่าในปี 2560 ไทยส่งออกผลไม้และลูกนัตที่บริโภคได้ใน HS Code 08 ไปยังประเทศเวียดนาม จีน และอินโดนีเซีย เพิ่มมากขึ้นเมื่อเทียบกับปี 2559 โดยมีปริมาณเพิ่มขึ้นร้อยละ 90.01 30.20 และ 61.58 ตามลำดับ เมื่อพิจารณาที่มูลค่าพบว่าเพิ่มขึ้นร้อยละ 104.52 25.77 และ 47.60 ตามลำดับ ในขณะที่มีการส่งออกไปยังฮ่องกงปริมาณลดลงร้อยละ 34.50 เมื่อเทียบกับปี 2559

การส่งออกผลไม้และลูกนัตที่บริโภคได้ใน HS Code 08 ของไทยไปยังประเทศเวียดนามมีการเพิ่มขึ้นอย่างมีนัยสำคัญ โดยผลไม้ส่วนใหญ่ที่ไทยสามารถเพาะปลูกได้ ทางเวียดนามเองก็สามารถเพาะปลูกได้เช่นกัน อาทิ ลำไย ทุเรียน มังคุด มะม่วง ขนุน และพบว่ามีการส่งออกลำไย ลำไยอบแห้ง ทุเรียน และมังคุดไปยังเวียดนามปริมาณรวม 975,379 ตัน คิดเป็นสัดส่วนร้อยละ 93.30 ของปริมาณการส่งออกผลไม้และลูกนัตที่บริโภคได้ใน HS Code 08 ของไทยไปยังเวียดนาม จึงไม่น่าจะเป็นการบริโภคของชาวเวียดนามภายในประเทศทั้งหมด แต่น่าจะเป็นการที่เวียดนามนำเข้าเพื่อจำหน่ายออกไปยังประเทศอื่นที่มีศักยภาพในการบริโภค ซึ่งก็คือประเทศจีนที่มีพรมแดนติดกับเวียดนามนั่นเอง โดยใช้สิทธิประโยชน์จากนโยบายตลาดผ่านปรนการค้าชายแดนที่จีนตกลงกับประเทศที่มีพรมแดนติดกัน (ส่วนใหญ่เป็นด่านหรือตลาดการค้าของชายแดนซึ่งดำเนินการโดยรัฐบาลท้องถิ่นภายใต้การชี้แนะจากส่วนกลางซึ่งมีขีดอำนาจจำกัดจึงไม่อนุญาตให้คนต่างชาติผ่านเข้าเมือง และไม่รองรับการค้าระหว่างประเทศ) เพื่อให้สิทธิชาวจีนและเวียดนามที่อาศัยบริเวณชายแดนสามารถนำเข้าสินค้าต่าง ๆ ของประเทศที่มีพรมแดนติดกับจีน ซึ่งเป็นสินค้าตามบัญชีที่กำหนดและของใช้ประจำวันในมูลค่าไม่เกิน 8,000 หยวนต่อวันต่อคน โดยได้รับการยกเว้นภาษีทุกชนิด รวมถึงภาษีมูลค่าเพิ่ม (VAT) (ที่ผ่านมาผลไม้นำเข้าผ่านด่านสากลของจีนจะต้องเสียภาษีมูลค่าเพิ่มร้อยละ 13 โดยตั้งแต่วันที่ 1 กรกฎาคม 2560 ปรับลดลงเหลือร้อยละ 11 และตั้งแต่วันที่ 1 พฤษภาคม 2561 ปรับลดลงเหลือร้อยละ 10) เพื่อนำมาจำหน่ายในตลาดการค้าของชายแดน นโยบายดังกล่าวมีจุดมุ่งหมายเพื่อยกระดับชีวิตความเป็นอยู่ของคนชายแดนและพัฒนาเศรษฐกิจของท้องถิ่นชายแดน นอกจากนี้ ยังมีการดำเนินการในรูปแบบสหกรณ์เพื่อช่วยเหลือในด้านเงินทุนและตลาดให้กับชาวชายแดนที่ไม่มีทุนในการดำเนินการซื้อขายสินค้าในตลาดการค้าชายแดนด้วย

ในขณะที่วิสาหกิจจีนที่จดทะเบียนและตั้งอยู่ในบริเวณชายแดนสามารถที่จะดำเนินธุรกิจแบบการค้าชายแดนมูลค่าน้อย (边境小额贸易) สามารถนำเข้าสินค้าของประเทศที่อยู่ติดกับด่านชายแดนเพื่อนำไปจำหน่ายต่อในจีนได้ โดยต้องดำเนินการสำแดงพิธีการศุลกากรและการตรวจกักกันสินค้าดังเช่นการนำเข้าสินค้าปกติ แม้ว่าปัจจุบันจะไม่ได้รับสิทธิในการลดหย่อนภาษีมูลค่าเพิ่มลงครึ่งหนึ่งสำหรับสินค้าที่นำเข้าแล้ว แต่ก็ยังได้รับการสนับสนุนด้านอื่น ๆ จากรัฐบาลท้องถิ่น เช่น การเข้าถึงแหล่งเงินทุนด้วยอัตราดอกเบี้ยต่ำ การอำนวยความสะดวกในการจัดตั้งบริษัท เป็นต้น

ด้วยนโยบายการส่งเสริมคุณภาพชีวิตของชาวชายแดนผ่านตลาดการค้าชายแดน ณ จุดผ่านปรนการการค้าชายแดนที่ให้นำเข้าสินค้าและของใช้ประจำวันจากประเทศที่มีพรมแดนติดกันเท่านั้น ทำให้มีผู้ประกอบการจีนส่วนหนึ่งที่ร่วมกับชาวชายแดนใช้รูปแบบการนำเข้าผ่านทางจุดผ่านปรนชายแดนบริเวณเวียดนาม-จีน เนื่องจากเวียดนามสามารถเพาะปลูกผลไม้เขตร้อนได้หลากหลายชนิด ส่งผลให้ผลไม้ไทยจำนวนไม่น้อยเมื่อเข้าเวียดนามแล้วแปลงสภาพเป็นผลไม้เวียดนามเพื่อใช้สิทธิพิเศษดังกล่าว โดยที่ตามระบบจีนด่านและจุดผ่านปรนชายแดนจะไม่มีการบันทึกข้อมูลร่วมกับระบบศุลกากรที่ใช้กับด่านสากล ทั้งการนำเข้าแบบของใช้ส่วนบุคคลของชาวชายแดนและการค้ามูลค่าไม่มากโดยวิสาหกิจชายแดน ซึ่งสถิติการนำเข้าส่งออกโดยทั่วไปที่เข้าถึงได้จะอ้างอิงจากสถิติที่รวบรวมจากด่านสากล ในขณะที่ข้อมูลการค้าผ่านด่านหรือตลาดการค้าของชายแดนซึ่งดำเนินการโดยรัฐบาลท้องถิ่นจะรวบรวมและรายงานโดยท้องถิ่นเอง

การนำเข้าผลไม้ไทยของจีน

ผลไม้จัดเป็นสินค้าที่จีนต้องทำพิธีสารข้อตกลงในการตรวจสอบและกักกันโรคกับประเทศผู้ส่งออกก่อนจึงจะสามารถนำเข้าได้ผ่านด่านสากลที่กำหนดเฉพาะสำหรับนำเข้าผลไม้โดยสำนักงานศุลกากรแห่งชาติ (เดิมเป็นงานของกระทรวงควบคุมคุณภาพและตรวจสอบกักกันโรคสาธารณสุขประชาชนจีน (General Administration of Quality Supervision, Inspection and Quarantine: AQSIQ) ทั้งนี้ภายหลังสภาผู้แทนประชาชนแห่งชาติจีนเห็นชอบการปรับโครงสร้างหน่วยงานราชการของจีนเมื่อวันที่ 17 มีนาคม 2561 ได้ยุบ AQSIQ โดยมีการโอนหน่วยงานที่เกี่ยวข้องกับการตรวจสอบและกักกันของจีนไปรวมกับสำนักงานศุลกากร) ซึ่งจะมีการปรับปรุงรายชื่อผลไม้จากประเทศต่าง ๆ ที่อนุญาตให้นำเข้าอย่างต่อเนื่อง โดยสามารถนำเข้าผ่านด่านตรวจและกักกันที่มีเจ้าหน้าที่และเครื่องมือที่ใช้ในการตรวจและกักกันผลไม้นำเข้าจากต่างประเทศตามที่กำหนดเท่านั้น

ด่านตามเมืองและมณฑลต่าง ๆ ในจีนที่อนุญาตให้นำเข้าผลไม้จากต่างประเทศ แบ่งออกเป็น ด่านท่าเรือหรือท่าอากาศยาน

- กรุงปักกิ่ง
- นครเซี่ยงไฮ้
- นครเทียนจิน
- นครฉงชิ่ง
- มณฑลกว่างตุ้ง (นครกว่างโจว เมืองเซินเจิ้น เมืองจูไห่ เมืองฝอซาน เมืองซัวเถา เมืองจ้านเจียง)
- มณฑลไห่หนาน (นครไห่โข่ว เมืองตงฟาง)
- มณฑลฝูเจี้ยน (นครฝูโจว เมืองเซี่ยเหมิน)
- มณฑลยูนนาน (นครคุนหมิง)
- เขตปกครองตนเองกว่างซีจ้วง (เมืองกุ้ยหลิน เมืองฝางเฉิงก่าง เมืองชินโจว)
- มณฑลเหลียวหนิง (เมืองต้าเหลียน)
- มณฑลซานตง (นครจีหนาน เมืองชิงเต่า)
- มณฑลเจ้อเจียง (นครหางโจว เมืองหนิงโป)
- มณฑลเจียงซู (นครหนานจิง)
- มณฑลเหอเป่ย์ (เมืองฉินหวงเต่า)
- มณฑลหูเป่ย์ (นครอู่ฮั่น)
- มณฑลอานฮุย (นครเหอเฟย เมืองตงหลิง)
- มณฑลเหอหนาน (นครเจิ้งโจว)
- มณฑลซานซี (นครไท่หยวน)
- มณฑลเสฉวน (นครเฉิงตู)
- เขตปกครองตนเองชนชาติอุยกูร์ซินเจียง (นครอูรุมชี)
- มณฑลเฮยหลงเจียง (นครฮาร์บิน)

อย่างไรก็ดี จีนมีการพัฒนาโครงสร้างพื้นฐานของด่านสากล รวมถึงบุคลากรในด้านการตรวจและกักกันผลไม้เพื่อเปิดให้สามารถนำเข้าผลไม้ต่างประเทศในด่านสากลต่าง ๆ เพิ่มขึ้นอย่างต่อเนื่องตามสภาพความต้องการของตลาดเช่นกัน รายชื่อด่านที่อนุญาตให้นำเข้าผลไม้จากต่างประเทศจึงมีการปรับเปลี่ยนอยู่เสมอ

ด้านทางบกที่อนุญาตให้นำเข้าผลไม้ไทยตามพิธีสารว่าด้วยข้อกำหนดในการกักกันโรคและตรวจสอบสำหรับการส่งออกและนำเข้าผลไม้ผ่านประเทศที่สามระหว่างประเทศไทยและสาธารณรัฐประชาชนจีน

- ด้านบ่อทานหรือโมฮาน (มณฑลยูนนาน) บนเส้นทาง R3A (เชียงของ-ห้วยทราย-บ่อเต็น-โมฮาน)
- ด้านโหย่วอี๋กวน (เขตปกครองตนเองกว่างซีจ้วง) บนเส้นทาง R9 (มุกดาหาร-สะพานนะเขต-แดนสะหวัน-ลาวบ่าว-หลิ่งเซิน-โหย่วอี๋กวน)

ในขณะที่ด้านตงชิ่ง และด้านหลงปิง ของเขตปกครองตนเองกว่างซีจ้วง ซึ่งติดกับประเทศเวียดนามได้รับอนุมัติจาก AQSIQ เมื่อเดือนพฤษภาคม 2559 รวมถึงด้านสุยโข่ว ที่ได้รับอนุมัติจาก AQSIQ เมื่อเดือนสิงหาคม 2559 ให้เป็นด้านทางบกที่สามารถนำเข้าผลไม้จากต่างประเทศได้ (ปัจจุบันด้านตงชิ่งได้ผ่านการตรวจรับสาธารณสุขและเครื่องมือที่ใช้ในการตรวจสอบกักกันจากหน่วยงานที่เกี่ยวข้องและได้เปิดให้นำเข้าผลไม้จากต่างประเทศตั้งแต่เดือนมีนาคม 2561 ในขณะที่ด้านหลงปิงและสุยโข่วยังอยู่ในระหว่างการจัดเตรียมสาธารณสุขและเครื่องมือด้านการตรวจสอบกักกัน) อย่างไรก็ตาม ยังไม่สามารถนำเข้าผลไม้จากประเทศไทยด้วยการขนส่งทางรถยนต์ได้ เนื่องจากยังมีได้มีการเพิ่มเส้นทางขนส่งทางบกผ่านประเทศที่สามในพิธีสารว่าด้วยข้อกำหนดในการกักกันโรคและตรวจสอบสำหรับการส่งออกผลไม้ผ่านประเทศที่สามระหว่างประเทศไทยและสาธารณรัฐประชาชนจีนสำหรับการนำเข้าที่ด้านตงชิ่งที่รองรับการนำเข้าผลไม้จากต่างประเทศแล้ว

การขนส่งผลไม้จากไทยไปจีนผ่านเส้นทางขนส่งทางบกจะต้องดำเนินการตามพิธีสารว่าด้วยข้อกำหนดในการกักกันโรคและตรวจสอบสำหรับการขนส่งผลไม้ไทยที่ส่งออกผ่านประเทศที่สามเข้าสู่สาธารณรัฐประชาชนจีนระหว่างกระทรวงเกษตรและสหกรณ์ของไทยกับกระทรวงควบคุมคุณภาพและตรวจสอบกักกันโรคของจีน (พิธีสารเส้นทาง R9) ลงนามเมื่อวันที่ 24 มิถุนายน 2552 และพิธีสารว่าด้วยข้อกำหนดในการกักกันโรคและตรวจสอบสำหรับการส่งออกและนำเข้าผลไม้ไทยผ่านประเทศที่สามระหว่างประเทศไทยและสาธารณรัฐประชาชนจีนระหว่างกระทรวงเกษตรและสหกรณ์ของไทยกับกระทรวงควบคุมคุณภาพและตรวจสอบกักกันโรคของจีน (พิธีสารเส้นทาง R3A) ลงนามเมื่อวันที่ 21 เมษายน 2554 โดยมีประเด็นที่สำคัญคือ

- ผลไม้ที่นำเข้าและส่งออกของทั้งสองฝ่ายจะต้องเป็นผลไม้ชนิดที่ทั้งสองฝ่ายอนุญาตให้นำเข้าระหว่างกัน โดยทั้งสองฝ่ายจะต้องส่งข้อมูลทะเบียนรายชื่อสวน โรงบรรจุหีบห่อ และผู้ส่งออกสินค้า ซึ่งได้รับการขึ้นทะเบียนของแต่ละฝ่าย รวมทั้งรายชื่อบริษัทผู้ขนส่ง พร้อมตัวอย่างการปิดผนึกที่จะใช้กับตู้คอนเทนเนอร์ผลไม้ของแต่ละฝ่าย หากมีการร้องขอ

- ผลไม้ที่ส่งออกจะต้องมีใบรับรองสุขอนามัยพืช (Phytosanitary Certificate) กำกับมาพร้อมกับสินค้าเสมอ (ด้านตรวจพืชเชียงของสำหรับการขนส่งผ่านเส้นทาง R3A จะเป็นผู้ส่งสำเนาใบรับรองสุขอนามัยพืชให้กับด้านโมฮาน และด้านตรวจพืชมุกดาหารสำหรับการขนส่งผ่านเส้นทาง R9 จะเป็นผู้ส่งสำเนาใบรับรองสุขอนามัยพืชให้กับด้านโหย่วอี๋กวน) และในกรณีของลำไยสดจะต้องมีใบรับรองสุขอนามัย (Health Certificate) สำหรับการตรวจสารซัลเฟอร์ไดออกไซด์ตกค้างกำกับมาด้วยเสมอ

- ห้ามมิให้มีการเปิดตู้ผลไม้ระหว่างการขนส่งผ่านประเทศที่สาม โดยกำหนดให้ใช้เส้นทางขนส่งทางบกสำหรับเส้นทาง R9 คือ มุกดาหาร (ไทย) - สะพานนะเขต/สะพาน-เซโน - ดาซา เบ/แดนสะหวัน (ลาว) - ลาวบ่าว - ฮาดิน - เกือนฮว่า - กรุงฮานอย - หลิ่งเซิน (เวียดนาม) - โหย่วอี๋กวน (จีน/เขตปกครองตนเองกว่างซีจ้วง) ระยะทางประมาณ 1,070 กม. และสำหรับเส้นทาง R3A คือ เชียงของ (ไทย) - ห้วยทราย - บ่อเต็น (ลาว) - โมฮาน (จีน/มณฑลยูนนาน) ระยะทางประมาณ 230 กม.

- สารเคมีตกค้างจะต้องไม่เกินกว่าค่ามาตรฐานที่กำหนด

เส้นทาง R12 เป็นเส้นทางขนส่งผลไม้ทางบกที่ไม่ได้อยู่ในพิธีสารฯ ระหว่างไทยและจีน แต่ก็มีมีการใช้งานอย่างมากเนื่องจากระยะทางในการขนส่งที่สั้นกว่าเส้นทาง R9 โดยเส้นทางจะเริ่มจากด่านนครพนมข้ามสะพานมิตรภาพไทย-ลาว แห่งที่ 3 (เปิดให้บริการเมื่อวันที่ 11 พฤศจิกายน 2554) - ท่าแขก - นาพาว (ลาว) - จาลอ - วินห์ - ฮานอย - หลิ่งเซิน (เวียดนาม) และเข้าสู่จีนที่ด่านโหย่วอี้กวน มีระยะทางจากด่านนครพนมของไทยไปยังด่านโหย่วอี้กวนของจีนประมาณ 800 กม. ผลไม้ที่ส่งออกผ่านด่านนครพนมยังไม่พบปัญหาในการส่งออกไปยังจีน เนื่องจากด่านตรวจพืชผักอาหารนำส่งสำเนาเอกสารใบรับรองสุขอนามัยและสุขอนามัยพืชให้กับด่านโหย่วอี้กวนตามปกติ ในขณะที่ทางจีนยังไม่ได้มีความเข้มงวดเรื่องเส้นทางที่ใช้ในการขนส่งมากนัก

ตารางที่ 2 บัญชีรายชื่อผลไม้ที่ประเทศจีนอนุญาตให้นำเข้าและรายชื่อประเทศ/เขตที่ส่งออก (ประกาศ General Administration of Customs of the People's Republic of China ณ วันที่ 30 พฤษภาคม 2561)

ชื่อประเทศ/เขตที่ส่งออก	ประเภท ผลไม้
ไทย	มะขาม (<i>Tamarindus indica</i> ; Tamarind) น้อยหน่า (<i>Annona squamosa</i> ; Sugarapple) มะละกอ (<i>Carica papaya</i> ; Papaya) มะเฟือง (<i>Averrhoa carambola</i> ; Carambola) ฝรั่ง (<i>Psidium guajava</i> ; Guava) เงาะ (<i>Nephelium lappaceum</i> ; Rambutan) ชมพู่ (<i>Syzygium samarangense</i> ; Rose apple) ขนุน (<i>Artocarpus heterophyllus</i> ; Jackfruit) ลองกอง (<i>Lansium parasiticum</i> ; Long kong) สับปะรด (<i>Ananas comosus</i> ; Pineapple) ละมุด (<i>Manilkara zapota</i> ; Sapodilla)กล้วย (<i>Musa sp.</i> ; Banana) เสาวรส (<i>Passiflora caerulea</i> ; Passion fruit) มะพร้าว (<i>Cocos nucifera</i> ; Coconut) ลำไย (<i>Dimocarpus longan</i> ; Longan) ทูเรียน (<i>Durio zibethinus</i> ; Durian) มะม่วง (<i>Mangifera indica</i> ; Mango) ลิ้นจี่ (<i>Litchi chinensis</i> ; Litchi) มังคุด (<i>Garcinia mangostana</i> ; Mangosteen) พวงกม [ส้ม (<i>Citrus reticulata</i> ; Mandarin Orange) ส้มเขียว (<i>Citrus sinensis</i> ; Orange) ส้มโอ (<i>Citrus maxima</i> ; Pomelo)]
มาเลเซีย	ลำไย (<i>Dimocarpus longan</i> ; longan) มังคุด (<i>Garcinia mangostana</i> ; Mangosteen) ลิ้นจี่ (<i>Litchi chinensis</i> ; Litchi) มะพร้าว (<i>Cocos nucifera</i> ; Coconut) แตงโม (<i>Citrullus lanatus</i> ; Watermelon) มะละกอ (<i>Chaenomeles sinensis</i> ; Pawpaw) เงาะ (<i>Nephelium lappaceum</i> ; Rambutan) สับปะรด (<i>Ananas comosus</i> ; Pineapple)
อินโดนีเซีย	กล้วย (<i>Musa nana</i> ; Banana) ลำไย (<i>Dimocarpus longan</i> ; longan) มังคุด (<i>Garcinia mangostana</i> ; Mangosteen) สลัด (<i>Salacca zalacca</i> ; Salacca)
ฟิลิปปินส์	สับปะรด (<i>Ananas comosus</i> ; Pineapple) กล้วย (<i>Musa sp.</i> ; Banana) มะม่วง (<i>Mangifera Indica</i> ; Mango) มะละกอ (<i>Carica papaya</i> ; Papaya)
เวียดนาม	มะม่วง (<i>Mangifera Indica</i> ; Mango) ลำไย (<i>Dimocarpus longan</i> ; longan) กล้วย (<i>Musa sp.</i> ; Banana) ลิ้นจี่ (<i>Litchi chinensis</i> ; Litchi) แตงโม (<i>Citrullus lanatus</i> ;

ชื่อประเทศ/เขตที่ส่งออก	ประเภท ผลไม้
	Watermelon) เงาะ (<i>Nephelium lappaceum</i> ; Rambutan) ขนุน (<i>Artocarpus heterophyllus</i> ; Jackfruit) แก้วมังกร (<i>Hylocereus undulatus</i> ; Pitaya)
เมียนมาร์	ลำไย (<i>Dimocarpus longan</i> ; Longan) มังคุด (<i>Garcinia mangostana</i> ; Mangosteen) เงาะ (<i>Nephelium lappaceum</i> ; Rambutan) ลิ้นจี่ (<i>Litchi chinensis</i> ; Litchi) มะม่วง (<i>Mangifera indica</i> ; Mango) แตงโม (<i>Citrullus lanatus</i> ; Watermelon) แตงหวาน (<i>Cucumis melo</i> ; Melon) พุทรา Indian jujube (<i>Zizyphus mauritiana</i> ; Indian jujube) (มะม่วง แตงโม แตงหวาน พุทรา Indian jujube จำกัดให้นำเข้าผ่านด่านรัฐลีและด่านท่าลี่ของมณฑลยูนนานเท่านั้น)
ลาว	แตงโม* (<i>Citrullus lanatus</i> ; Watermelon) กล้วยหอม* (<i>Musa sapientum</i> ; Banana)
เนปาล	พวกส้ม* [ส้มเขียว (<i>Citrus sinensis</i> ; Orange) ส้ม (<i>Citrus reticulata</i> ; Mandarin) มะนาว (<i>Citrus limon</i> ; Lemon)]
อินเดีย	มะม่วง (<i>Mangifera indica</i> ; Mango) องุ่น (<i>Vitis vinifera</i> ; Grape)
ปากีสถาน	มะม่วง (<i>Mangifera indica</i> ; Mango) พวกส้ม [ส้ม (<i>Citrus reticulata</i> ; Mandarin) ส้มเขียว (<i>Citrus sinensis</i> ; Orange)]
ศรีลังกา	กล้วย* (<i>Musa sapientum</i> ; Banana)
ตุรกี	เชอร์รี่ (<i>Prunus avium</i> ; Cherry)
อิสราเอล	พวกส้ม [ส้มเขียว (<i>Citrus sinensis</i> ; Orange) ส้มโอ (<i>Citrus maxima</i> ; Pomelo (= <i>Citrus grandis</i> ตามชื่อพิธีสาร) ส้ม (<i>Citrus reticulata</i> ; Mandarin) มะนาว (<i>Citrus limon</i> ; Lemon) ส้มโอ grapefruit (<i>Citrus paradisi</i> ; Grapefruit (= <i>Citrus paradise</i> ตามชื่อพิธีสาร))] (ผลไม้ดังกล่าวเป็นการทดลองการนำเข้า)
ทาจิกิสถาน	เชอร์รี่ (<i>Prunus avium</i> ; Cherry)
คีร์กีสถาน	เชอร์รี่ (<i>Prunus avium</i> ; Cherry)
อุซเบกิสถาน	เชอร์รี่* (<i>Prunus avium</i> ; Cherry)
ญี่ปุ่น	แอปเปิ้ล (<i>Malus domestica</i> ; Apple) สาลี่ (<i>Pyrus pyrifolia</i> ; Pear)
เกาหลีเหนือ	Sweetberry (<i>Lonicera caerulea</i> L. var. <i>edulis</i> Turcz. ex Herd.; Sweetberry honeysuckle) Lingonberry (<i>Vaccinium</i> sp.; Lingonberry) (ใช้เฉพาะแปรรูปเท่านั้น)
เกาหลีใต้	องุ่น (<i>Vitis vinifera</i> ; Grape)
จีนไต้หวัน	สับปะรด (<i>Ananas comosus</i> ; Pineapple) กล้วย (<i>Musa</i> sp.; Banana) มะพร้าว (<i>Cocos nucifera</i> ; Coconut) น้อยหน่า (<i>Annona squamosa</i> ; Sugar apple, Sweet sop; <i>Annona cherimola</i> x <i>Annona squamosa</i> ; Atemoya) Pawpaw

ชื่อประเทศ/เขตที่ส่งออก	ประเภท ผลไม้
	<p>(<i>Chaenomeles sinensis</i>; Pawpaw) มะละกอ (<i>Carica papaya</i>; Papaya) มะเฟือง (<i>Averrhoa carambola</i>; Fruit of Carambola) มะม่วง (<i>Mangifera indica</i>; Mango) ฝรั่ง (<i>Psidium guajava</i>; Guava) ชมพู่ (<i>Syzygium samarangense</i>; Rose apple) หมากรุก (<i>Areca catechu</i>; Betel nut) ลูกไทร (<i>Prunus salicina</i>; Plum) ป๊อปเปิ้ล (<i>Eriobotrya japonica</i>; Loguot) ลูกพลับ (<i>Diospyros kaki</i>; Persimmon) ลูกท้อ (<i>Prunus persica</i>; Peach) พุทรา Indian jujube (<i>Zizyphus mauritiana</i>; Indian jujube) บ๊วย (<i>Prunus mume</i>; Japanese apricot, Mei) แก้วมังกร (<i>Hylocereus undulatus</i>, <i>Hylocereus polyrhizus</i>, <i>Hylocereus costaricensis</i>; Pitaya) แคนตาลูป (<i>Cucumis melo</i>; Melon, Cantaloupe) สาลี่ (<i>Pyrus pyrifolia</i>; Pear) องุ่น (<i>Vitis vinifera</i>, <i>Vitis labrusca</i> และพันธุ์ลูกผสม ส่วนใหญ่เป็นองุ่นพันธุ์ลูกใหญ่ <i>Vitis vinifera</i> × <i>Vitis labrusca</i> na Bailey cv. Kyoho; Grape) พวกล้ม [(ส้ม (<i>Citrus reticulata</i>; Mandarin) และพันธุ์ลูกผสม ส้มโอ (<i>Citrus maxima</i>; Pomelo) ส้มโอ Grapefruit (<i>Citrus paradisi</i>; Grapefruit) มะนาว (<i>Citrus limon</i>; Lemon) ส้มเซ็ง (<i>Citrus sinensis</i>; Orange)]</p>
สหรัฐอเมริกา	<p>ลูกไทร (<i>Prunus salicina</i>; <i>Prunus domestica</i> Plum. มลรัฐแคลิฟอร์เนีย) เชอร์รี่ (<i>Prunus avium</i>; Cherry. มลรัฐวอชิงตัน มลรัฐออริกอน มลรัฐแคลิฟอร์เนีย มลรัฐไอดาโฮ) องุ่น (<i>Vitis vinifera</i>; Grape. มลรัฐแคลิฟอร์เนีย) แอปเปิ้ล (<i>Malus domestica</i>; Apple) พวกล้ม (<i>Citrus spp.</i> มลรัฐแคลิฟอร์เนีย มลรัฐฟลอริดา มลรัฐแอริโซนา มลรัฐเท็กซัส) สาลี่ (<i>Pyrus communis</i>; Pear. มลรัฐแคลิฟอร์เนีย มลรัฐวอชิงตัน มลรัฐออริกอน) สตรอเบอร์รี่ (<i>Fragaria ananassa</i>; Strawberry) มลรัฐแคลิฟอร์เนีย)</p>
แคนาดา	<p>เชอร์รี่ (<i>Prunus avium</i>; Cherry รัฐบริติชโคลัมเบีย) บลูเบอร์รี่ (<i>Vaccinium spp.</i>; Blueberry รัฐบริติชโคลัมเบีย)</p>
เม็กซิโก	<p>Avocado (<i>Persea americana</i> Var. Hass; Avocado) องุ่น (<i>Vitis vinifera</i>; Grape) แบล็กเบอร์รี่ (<i>Rubus ulmifolius</i>; Blackberry) ราสเบอร์รี่ (<i>Rubus idaeus</i>; Raspberry) บลูเบอร์รี่ (<i>Vaccinium spp.</i>; Blueberry)</p>
ปานามา	<p>กล้วย (<i>Musa sp.</i>; Banana)</p>
เอกวาดอร์	<p>กล้วย (<i>Musa sp.</i>; Banana) มะม่วง (<i>Mangifera indica</i>; Mango)</p>
โคลัมเบีย	<p>กล้วย (<i>Musa sp.</i>; Banana)</p>
คอสตาริกา	<p>กล้วย (<i>Musa AAA</i>; Banana) สับปะรด (<i>Ananas comosus</i>; Pineapple)</p>
อูรุกวัย	<p>พวกล้ม (<i>Citrus spp.</i> ยกเว้นเลมอน) บลูเบอร์รี่ (<i>Vaccinium spp.</i>; Blueberry)</p>
อาร์เจนตินา	<p>พวกล้ม [ส้มเซ็ง (<i>Citrus sinensis</i>; Orange) ส้มโอ Grapefruit (<i>Citrus paradisi</i>; Grapefruit) ส้ม (<i>Citrus reticulata</i>; Mandarin) และพันธุ์ลูกผสม] แอปเปิ้ล</p>

ชื่อประเทศ/เขตที่ส่งออก	ประเภท ผลไม้
	(<i>Malus domestica</i> ; Apple) สาลี่ (<i>Pyrus communis</i> ; Pear) องุ่น* (<i>Vitis vinifera</i> ; Grape) บลูเบอร์รี่* (<i>Vaccinium spp.</i> ; Blueberry)
ชิลี	กีวี (<i>Actinidia chinensis, Actinidia deliciosa</i> ; Kiwi fruit) แอปเปิ้ล (<i>Malus domestica</i> ; Apple) องุ่น (<i>Vitis vinifera</i> ; Grape) ลูกไทร (<i>Prunus salicina, Prunus domestica</i> ; Plum) เชอร์รี่ (<i>Prunus avium</i> ; Cherry) บลูเบอร์รี่ (<i>Vaccinium spp.</i> ; Blueberry) Avocado (<i>Persea americana</i> ; Avocado) เนกเตอร์ริน (<i>Prunus persica var. nectarine</i> ; Nectarine)
เปรู	องุ่น (<i>Vitis vinifera</i> ; Grape) มะม่วง (<i>Mangifera indica</i> ; Mango) พวกล้ม [ส้มโอ grapefruit (<i>Citrus paradisi</i> ; Grapefruit (= <i>Citrus x paradisi</i> ชื่อตามพิธีสาร)) ส้ม (<i>Citrus reticulata</i> ; Mandarin (= <i>Citrus reticulata</i> ชื่อตามพิธีสาร)) และพันธุ์ ลูกผสม ส้มเขียว (<i>Citrus sinensis</i>) มะนาวพันธุ์ <i>Citrus aurantifolia</i> มะนาวพันธุ์ <i>Citrus latifolia</i>] Avocado (<i>Persea americana</i> ; Avocado) บลูเบอร์รี่ (<i>Vaccinium spp.</i> ; Blueberry)
ฝรั่งเศส	แอปเปิ้ล (<i>Malus domestica</i> ; Apple) กีวี (<i>Actinidia chinensis, Actinidia deliciosa</i> ; Kiwi fruit)
สเปน	พวกล้ม [ส้ม (<i>Citrus reticulata</i> ; Mandarin) ส้มเขียว (<i>Citrus sinensis</i> ; Orange) ส้มโอ grapefruit (<i>Citrus paradisi</i> ; Grapefruit) มะนาว (<i>Citrus limon</i> ; Lemon)] ลูกท้อ (<i>Prunus persica</i> ; Peach) ลูกไทร (<i>Prunus salicina, Prunus domestica</i> ; Plum)
อิตาลี	กีวี (<i>Actinidia chinensis, Actinidia deliciosa</i> ; Kiwi fruit) พวกล้ม [ส้มเขียว (<i>Citrus sinensis</i> cv. Tarocco, cv. Sanguinello, cv. Moro; Orange) มะนาว (<i>Citrus limon</i> cv. Femminello comune; Lemon)]
ไซปรัส	พวกล้ม [ส้มเขียว (<i>Citrus sinensis</i> ; Orange) มะนาว (<i>Citrus limon</i> ; Lemon) ส้มโอ grapefruit (<i>Citrus paradisi</i> ; Grapefruit) ส้ม Mandora (<i>Citrus sinensis</i> × <i>Citrus reticulata</i> ; Mandora)]
เบลเยียม	สาลี่ (<i>Pyrus communis</i> ; Pear)
กรีซ	กีวี (<i>Actinidia chinensis, Actinidia deliciosa</i> ; Kiwi fruit)
เนเธอร์แลนด์	สาลี่ (<i>Pyrus communis</i> ; Pear)
โปแลนด์	แอปเปิ้ล (<i>Malus domestica</i> ; Apple)
แอฟริกาใต้	พวกล้ม [ส้ม (<i>Citrus reticulata</i> ; Mandarin) ส้มเขียว (<i>Citrus sinensis</i> ; Orange) ส้มโอ grapefruit (<i>Citrus paradisi</i> ; Grapefruit) มะนาว (<i>Citrus limon</i> ; Lemon)] องุ่น (<i>Vitis vinifera</i> ; Grape) แอปเปิ้ล (<i>Malus domestica</i> ; Apple)
อียิปต์	พวกล้ม (<i>Citrus spp.</i>) องุ่น (<i>Vitis vinifera</i> ; Grape)

ชื่อประเทศ/เขตที่ส่งออก	ประเภท ผลไม้
โมนาโก	พวกส้ม [ส้มเขียว (<i>Citrus sinensis</i> ; Orange) ส้ม (<i>Citrus reticulata</i> ; Mandarin) ส้ม clementine (<i>Citrus clementina</i> ; Clementine) ส้มโอ grapefruit (<i>Citrus paradisi</i> ; Grapefruit)]
ออสเตรเลีย	พวกส้ม [ส้มเขียว (<i>Citrus sinensis</i> ; Orange) ส้ม (<i>Citrus reticulata</i> ; Mandarin) มะนาว (<i>Citrus limon</i> ; Lemon) ส้มโอ grapefruit (<i>Citrus paradisi</i> ; Grapefruit) Lime (<i>Citrus aurantifolia</i> , <i>Citrus latifolia</i> , <i>Citrus limonia</i> ; Lime) ส้มแทงเงิล (<i>Citrus tangelo</i>) ส้มโอ grapefruit หวานพันธุ์ลูกผสม (<i>Citrus grandis</i> x <i>Citrus paradisi</i>)] มะม่วง (<i>Mangifera indica</i> ; Mango) แอปเปิ้ล (<i>Malus domestica</i> ; Apple, มลรัฐแทสมาเนีย) องุ่น (<i>Vitis vinifera</i> ; Grape) เชอร์รี่ (<i>Prunus avium</i> ; Cherry) เนกเตอริน (<i>Prunus persica</i> var. <i>nectarine</i> ; Nectarine) ลูกท้อ (<i>Prunus persica</i> ; Peach) ลูกไหนด (<i>Prunus domestica</i> , <i>Prunus salicina</i> ; Plum) Apricot (<i>Prunus armeniaca</i> ; Apricot)
นิวซีแลนด์	พวกส้ม [ส้ม (<i>Citrus reticulata</i> , <i>Citrus deliciosa</i> , <i>Citrus unshiu</i> ; Mandarin) ส้มเขียว (<i>Citrus sinensis</i> ; Orange) มะนาว (<i>Citrus limon</i> , <i>Citrus meyeri</i> ; Lemon)] แอปเปิ้ล (<i>Malus domestica</i> ; Apple) เชอร์รี่ (<i>Prunus avium</i> ; Cherry) องุ่น (<i>Vitis vinifera</i> ; Grape) กีวี (<i>Actinidia chinensis</i> , <i>Actinidia deliciosa</i> , <i>Actinidia deliciosa</i> x <i>Actinidia chinensis</i> ; Kiwi fruit) ลูกไหนด (<i>Prunus salicina</i> , <i>Prunus domestica</i> ; Plum) สาลี่ (<i>Pyrus pyrifolia</i> , <i>Pyrus communis</i> ; Pear) บ๊วย (<i>Prunus mume</i> ; Japanese apricot ,Mei) ลูกพลับ (<i>Diospyros kaki</i> ; Persimmon) Avocado (<i>Persea Americana</i> ; Avocado)

หมายเหตุ: ชื่อผลไม้ดังกล่าวมีทั้งชื่อภาษาละติน และชื่อภาษาอังกฤษ ชื่อภาษาละตินทางวิทยาศาสตร์เป็นตัวเอน
 * ได้ลงนามพิธีสารเรียบร้อยแล้ว แต่เนื่องจากขั้นตอนอนุญาตให้นำเข้ายังไม่เสร็จสิ้น ปัจจุบันยังนำเข้าไม่ได้

ในปี 2560 จีนนำเข้าผลไม้และลูกนัตที่บริโภคได้ใน HS Code 08 จากประเทศไทยปริมาณ 647,964 ตัน มูลค่ากว่า 1,197 ล้านดอลลาร์สหรัฐ เพิ่มขึ้นร้อยละ 11.60 และร้อยละ 4.06 เมื่อเทียบกับปี 2559 แต่เมื่อเทียบกับปี 2556 ซึ่งมีการนำเข้าอยู่ที่ 773,925 ตัน พบว่ายังมีปริมาณนำเข้าน้อยกว่าปี 2556 ร้อยละ 16.28

ตารางที่ 3 ปริมาณการนำเข้าผลไม้และลูกนัตที่บริโภคได้ใน HS Code 08 จากประเทศไทยของจีน ปี 2558-2560

แยกตามเขตการดูแลของศุลกากรจีน 10 อันดับแรก

ลำดับ	เขตดูแลของศุลกากร	ปริมาณ (ตัน)			การเปลี่ยนแปลง ปี 2560 เทียบ 2559 (%)
		ปี 2558	ปี 2559	ปี 2560	
	รวมทุกเขต	643,427	580,632	647,964	11.60
1	เซินเจิ้น (กวางตุ้ง)	414,650	392,978	370,178	-5.80
2	คุนหมิง (ยูนนาน)	119,133	77,624	93,019	19.83
3	หนานหนิง (กวางซี)	23,905	30,459	57,040	87.27
4	เซียงไฮ้	28,459	41,227	52,916	28.35
5	เซี่ยเหมิน (ฝูเจี้ยน)	6,932	10,067	24,909	147.43
6	กว่างโจว (กวางตุ้ง)	23,104	9,781	13,444	37.44
7	ชิงต้าว (ซานตง)	5,015	6,222	8,438	35.61
8	ต้าเหลียน (เหลียวหนิง)	5,561	5,087	6,990	37.41
9	เทียนจิน	446	121	4,460	3,599.89
10	หนิงโป (เจ้อเจียง)	928	1,040	3,699	255.50

จากตารางที่ 1 และ 3 พบว่า ในปี 2560 ไทยมีการส่งออกผลไม้และลูกนัตที่บริโภคได้ใน HS Code 08 ไปยังจีนปริมาณ 557,294 ตัน ในขณะที่จีนมีการนำเข้าจากไทยปริมาณมากถึง 647,964 ตัน ปริมาณที่จีนนำเข้ามากกว่าที่ไทยส่งออกเนื่องจากว่ามีผลไม้บางส่วนที่ส่งออกไปยังฮ่องกงแต่ปลายทางท่าที่รับสินค้าคือจีน โดยจีนมีการนำเข้าผลไม้และลูกนัตที่บริโภคได้ใน HS Code 08 จากประเทศไทยผ่านเขตดูแลของศุลกากรเซินเจิ้นปริมาณ 370,178 ตัน มากที่สุดในจีน ลดลงร้อยละ 5.80 เมื่อเทียบกับปี 2559 คิดเป็นสัดส่วนร้อยละ 57.13 ของปริมาณการนำเข้าผลไม้และลูกนัตที่บริโภคได้ใน HS Code 08 จากประเทศไทย หากพิจารณาที่ 10 อันดับแรก พบว่ามีการนำเข้าผ่านมณฑลกวางตุ้งมากถึง 383,621 ตัน คิดเป็นสัดส่วนร้อยละ 59.20 ของปริมาณการนำเข้าผลไม้และลูกนัตที่บริโภคได้ใน HS Code 08 จากประเทศไทย ในขณะที่การนำเข้าผ่านเขตดูแลของศุลกากรคุนหมิงซึ่งมากเป็นอันดับ 2 ของจีน เพิ่มขึ้นร้อยละ 19.83 โดยส่วนใหญ่จะเป็นการขนส่งทางบกผ่านเส้นทาง R3A ในส่วนของเขตดูแลของศุลกากรที่มีแนวโน้มในการนำเข้าเพิ่มขึ้นอย่างต่อเนื่องเมื่อพิจารณาจากสถิติปี 2558-2560 คือ หนานหนิง เซียงไฮ้ เซี่ยเหมิน ชิงต้าว และหนิงโป โดยในปี 2560 มีปริมาณการนำเข้าเพิ่มขึ้นร้อยละ 87.27 28.35 147.43 35.61 และ 255.50 ตามลำดับ ซึ่งพบว่าการนำเข้าผ่านเขตดูแลของศุลกากรหนานหนิงเพิ่มขึ้นมากอย่างต่อเนื่องจนขยับขึ้นมาอยู่ในลำดับที่ 3 ในขณะที่มีการนำเข้าผ่านเขตดูแลของศุลกากรเซินเจิ้นลดลงอย่างต่อเนื่อง

ตารางที่ 4 ปริมาณการนำเข้าผลไม้และลูกนัตที่บริโภคได้ใน HS Code 08 จากประเทศไทยของจีน ปี 2558-2560 แยกตามรูปแบบการขนส่ง ในเขตการดูแลของศุลกากรจีน 3 อันดับแรก

ลำดับ	เขตดูแลของศุลกากร	ปริมาณ (ตัน)			การเปลี่ยนแปลง ปี 2560 เทียบ 2559 (%)
		ปี 2558	ปี 2559	ปี 2560	
	รวมทุกเขต	643,427	580,632	647,964	11.60
	ทางบกทุกเขต (เทียบการนำเข้าทั้งหมด)	535,746 (83.26%)	480,083 (82.68%)	492,218 (75.96%)	2.53
1	เซินเจิ้น (กวางตุ้ง) (เทียบขนส่งทางบก)	392,891 (73.34%)	372,102 (77.51%)	345,942 (70.28%)	-7.03
2	คุนหมิง (ยูนนาน) (เทียบขนส่งทางบก)	119,100 (22.23%)	77,624 (16.17%)	92,989 (18.89%)	19.80
3	หนานหนิง (กวางซี) (เทียบขนส่งทางบก)	23,734 (4.43%)	30,356 (6.32%)	52,975 (10.76%)	74.51
	ทางทะเลทุกเขต (เทียบการนำเข้าทั้งหมด)	101,210 (15.73%)	94,212 (16.23%)	148,464 (22.91%)	57.58
1	เซี่ยงไฮ้	26,755	39,647	51,293	29.37
2	เซี่ยเหมิน (ฝูเจี้ยน)	6,919	10,044	24,861	147.52
3	เซินเจิ้น (กวางตุ้ง)	21,758	20,866	24,231	16.13
	ทางอากาศทุกเขต (เทียบการนำเข้าทั้งหมด)	6,471 (1.01%)	6,319 (1.09%)	7,215 (1.11%)	14.17
1	ปักกิ่ง	786.71	1,809	2,846	57.38
2	กวางโจว (กวางตุ้ง)	3,878	2,829	2,673	-5.53
3	เซี่ยงไฮ้	1,704	1,580	1,623	2.71

จากตารางที่ 4 พบว่า ในปี 2560 จีนมีการนำเข้าผลไม้และลูกนัตที่บริโภคได้ใน HS Code 08 ของไทยผ่านเขตดูแลของศุลกากรโดยการขนส่งทางบกปริมาณ 492,218 ตัน คิดเป็นสัดส่วนมากถึงร้อยละ 75.96 ของปริมาณการนำเข้าผลไม้และลูกนัตที่บริโภคได้ใน HS Code 08 จากไทยของจีน ในขณะที่การนำเข้าโดยการขนส่งทางทะเล และทางอากาศคิดเป็นสัดส่วนร้อยละ 22.91 และ 1.11 ตามลำดับ การนำเข้าทางบกนั้นส่วนใหญ่เป็นการนำเข้าทางบกผ่านเมืองเซินเจิ้นที่ติดกับฮ่องกง (ผ่านด่านเหวินจินตู้) โดยเป็นการขนส่งจากไทยมายังฮ่องกงทางเรือแล้วจากฮ่องกงเข้าเซินเจิ้นทางรถยนต์คิดเป็นสัดส่วนร้อยละ 53.39 ของปริมาณการนำเข้าผลไม้และลูกนัตที่บริโภคได้ใน HS Code 08 จากไทยของจีน และมากถึงร้อยละ 70.28 เมื่อเทียบกับการนำเข้าผ่านทางบก ในขณะที่การนำเข้าทางบกผ่านเส้นทาง R3A จากไทย ผ่านลาวเข้าจีนทางมณฑลยูนนานมีปริมาณ 92,989 ตัน คิดเป็นสัดส่วนร้อยละ 14.35 ของปริมาณการนำเข้าผลไม้และลูกนัตที่บริโภคได้ใน HS Code 08 จากไทยของจีน โดยมีสัดส่วนของการขนส่งทางบกอยู่ที่ร้อยละ 18.89 ในขณะที่การนำเข้าผ่านเส้นทาง R9/R12 จากไทย ผ่านลาว เวียดนาม และเข้าจีนที่เขตปกครองตนเองกวางซีจ้วง ด่านโหย่วอ๊กวน กลับเริ่มมีสถิติการนำเข้าเพิ่มขึ้นอย่างมากตั้งแต่ปี 2558 เมื่อเทียบกับปี 2556 และ 2557 ที่แทบจะไม่มีการนำเข้าเลย ซึ่งการนำเข้าผ่านด่านโหย่วอ๊กวนจากสถิติพบว่า มีแนวโน้มเพิ่มขึ้นอย่างต่อเนื่อง รวมถึงมีสัดส่วนของการขนส่งทางบกเพิ่มมากขึ้นอย่างต่อเนื่องตั้งแต่ปี 2558-2560 อยู่ที่ร้อยละ 4.43

6.32 และ 10.76 ตามลำดับ ซึ่งน่าจะเกี่ยวกับการที่ทางศุลกากรและหน่วยงานตรวจสอบและกักกันการเข้า-ออกของเงินบริเวณชายแดนจีน-เวียดนามมีความเข้มงวดในเรื่องของการตรวจสอบสินค้าที่มีใช้สินค้าของประเทศเวียดนามแต่มาสวมใช้สิทธิการค้าโดยชาวชายแดนผ่านจุด/ตลาดผ่อนปรนชายแดน ทำให้ผู้ประกอบการบางส่วนต้องนำเข้าไปในรูปแบบการค้าปกติผ่านทางด่านสากลแทน โดยในปี 2560 มีการนำเข้าผ่านเส้นทางการขนส่งทางบก R9/R12 ที่ผ่านด่านโหว่ฮู่กวน 52,975 ตัน เพิ่มขึ้นมากถึงร้อยละ 74.51 เมื่อเทียบกับปี 2559

ในขณะที่ปริมาณการนำเข้าผลไม้และลูกนัตที่บริโภคได้ใน HS Code 08 ที่ขนส่งทางทะเลตรงจากไทยมายังจีน จากสถิติข้างต้นพบว่าในปี 2560 มีปริมาณการขนส่งทางเรือ 148,464 ตัน เพิ่มขึ้นมากถึงร้อยละ 57.58 เมื่อเทียบกับปี 2559 เมื่อพิจารณาสัดส่วนของการนำเข้าทางเรือเทียบกับปริมาณการนำเข้าทั้งหมดในช่วงปี 2558-2560 มีสัดส่วนอยู่ที่ร้อยละ 15.73 16.23 และ 22.91 ตามลำดับ ซึ่งพบว่ามีสัดส่วนเพิ่มมากขึ้นอย่างต่อเนื่อง โดยมีปริมาณการนำเข้าทางเรือผ่านเขตดูแลของศุลกากรเชียงไฮ้มากที่สุด ปริมาณ 51,293 ตัน เพิ่มขึ้นร้อยละ 29.37 เมื่อเทียบกับปี 2559 รองลงมาเป็นการนำเข้าผ่านเขตดูแลของศุลกากรเชียงเหมิน เพิ่มขึ้นมากถึงร้อยละ 147.52 และผ่านเขตดูแลของศุลกากรเฉินเจิ้น เพิ่มขึ้นร้อยละ 16.13

ในส่วนของการขนส่งทางอากาศในปี 2560 มีการนำเข้าผลไม้และลูกนัตที่บริโภคได้ใน HS Code 08 จากไทยปริมาณ 7,215 ตัน เพิ่มขึ้นร้อยละ 14.17 เมื่อเทียบกับปี 2559 อย่างไรก็ดี พบว่าเขตดูแลของศุลกากรที่มีการนำเข้าทางเครื่องบินมากที่สุดสามลำดับแรก คือ ปักกิ่ง กว่างโจว และเซี่ยงไฮ้ ตามลำดับ ซึ่งต่างเป็นเมืองที่มีความหนาแน่นของประชากรมาก ประชากรมีรายได้และกำลังการบริโภคสูง โดยมีการขนส่งทางอากาศมากที่สุดเข้าผ่านท่าอากาศยานนานาชาติปักกิ่งปริมาณ 2,846 ตัน เพิ่มขึ้นร้อยละ 57.38 เมื่อเทียบกับปี 2559 รองลงมาเป็นการนำเข้าผ่านเขตดูแลของศุลกากรกว่างโจว 2,673 ตัน ลดลงร้อยละ 5.53 และผ่านเขตดูแลของศุลกากรเซี่ยงไฮ้ 1,623 ตัน เพิ่มขึ้นร้อยละ 2.71

ตารางที่ 5 สถิติการนำเข้าผลไม้ไทยของจีนในปี 2559-2560 (ผลไม้ที่มีปริมาณการนำเข้ามากกว่าหนึ่งพันตัน)

ผลไม้	ปริมาณนำเข้า (ตัน)			มูลค่านำเข้า (ล้านดอลลาร์สหรัฐ)			มูลค่านำเข้าต่อกก. (ดอลลาร์สหรัฐ)	
	ปี 2559	ปี 2560	เปลี่ยนแปลง (%)	ปี 2559	ปี 2560	เปลี่ยนแปลง (%)	ปี 2559	ปี 2560
ทุเรียน	292,410	224,224	-23.32	693.50	551.73	-20.44	2.37 (83.66)	2.46 (83.49)
ลำไย	103,849	186,184	79.28	132.44	248.49	87.63	1.28 (45.18)	1.33 (44.12)
มะพร้าว	51,504	72,179	40.14	47.99	62.02	29.23	0.93 (32.83)	0.86 (29.19)
มังคุด	58,544	70,869	21.05	126.34	146.30	15.80	2.16 (76.25)	2.06 (69.92)
ลำไย อบแห้ง	28,391	53,844	89.65	50.70	84.69	67.04	1.79 (63.19)	1.57 (53.29)
กล้วย	17,330	18,274	5.45	21.66	22.04	1.74	1.25 (44.13)	1.21 (41.07)
ส้มโอ	3,677	2,602	-29.24	7.60	5.33	-29.90	2.07 (73.07)	2.05 (69.58)

ผลไม้	ปริมาณนำเข้า (ตัน)			มูลค่านำเข้า (ล้านดอลลาร์สหรัฐ)			มูลค่านำเข้าต่อกก. (ดอลลาร์สหรัฐ)	
	ปี 2559	ปี 2560	เปลี่ยนแปลง (%)	ปี 2559	ปี 2560	เปลี่ยนแปลง (%)	ปี 2559	ปี 2560
ลิ้นจี่	3,456	3,468	0.36	4.12	3.87	-6.03	1.19 (42.01)	1.12 (38.01)
น้อยหน่า	1,456	1,417	-2.66	4.93	4.66	-5.35	3.38 (119.31)	3.29 (111.66)
เงาะ	1,347	1,403	4.11	3.73	3.54	-5.08	2.77 (97.78)	2.52 (85.53)
ส้ม	-	1,007	-	-	1.28	-	-	1.27 (43.10)

หมายเหตุ: 1. มูลค่านำเข้าต่อกก. ภายในวงเล็บหน่วยเป็นบาท

2. อัตรากลางเฉลี่ยในการแลกเปลี่ยนของธนาคารพาณิชย์ในกรุงเทพฯ (ปี 2559 และ 2560 1 ดอลลาร์สหรัฐ ประมาณ 35.30 และ 33.94 บาท ตามลำดับ) อ้างอิงจากเว็บไซต์ธนาคารแห่งประเทศไทย (www.bot.or.th)

จากตารางที่ 5 เมื่อพิจารณาจากสถิติการนำเข้าผลไม้ไทยของจีนในปี 2560 ที่ผ่านมามีพบว่าผลไม้ที่จีนนำเข้าปริมาณมากที่สุดอันดับแรก คือ ทูเรียน ลำไย มะพร้าว และมังคุด ในขณะที่มูลค่านำเข้าต่อหน่วยสูงสุด คือ น้อยหน่า เงาะ ทูเรียน และมังคุด ตามลำดับ เมื่อพิจารณาผลไม้ที่จีนนำเข้าจากไทยมากที่สุดลำดับแรก พบว่าในส่วนของทูเรียนมีปริมาณการนำเข้าลดลงร้อยละ 23.32 เมื่อเทียบกับปี 2559 ในขณะที่ลำไย มะพร้าว และมังคุด มีปริมาณการนำเข้าเพิ่มขึ้นร้อยละ 79.28 40.14 และ 21.05 ตามลำดับ เมื่อพิจารณาในส่วนของผลผลิตทูเรียนของไทยในปี 2560 มีปริมาณ 634,811 ตัน เพิ่มขึ้นร้อยละ 23.88 เมื่อเทียบกับปี 2559 มีผลผลิตลำไยปริมาณ 1,027,493 ตัน เพิ่มขึ้นร้อยละ 32.60 และผลผลิตมังคุดปริมาณ 223,016 ตัน เพิ่มขึ้นร้อยละ 19.03 ซึ่งพบว่ามีปริมาณนำเข้าลำไยและมังคุดเพิ่มขึ้นตามสภาพปริมาณผลผลิตของไทยที่เพิ่มขึ้น ในขณะที่มีการนำเข้าทูเรียนจากไทยลดลงแม้ว่าปริมาณผลผลิตทูเรียนของไทยเพิ่มขึ้นมากเมื่อเทียบกับปี 2559 ซึ่งเมื่อพิจารณาจากสภาพตลาดความนิยมทูเรียนในจีนก็จะพบว่าไม่น่าจะเป็นสาเหตุจากความต้องการของผู้บริโภคที่ลดลง แต่น่าจะเป็นความผิดปกติของการนำเข้าทูเรียนจากไทยของจีน ซึ่งจะได้กล่าวถึงในบทต่อไป

จากสถิติในปี 2560 พบว่ามูลค่าการนำเข้าผลไม้ไทยต่อหน่วยโดยเฉลี่ยของแต่ละชนิดนั้นมีมูลค่าน้อยกว่าปี 2559 ยกเว้นทูเรียน และลำไยที่มีมูลค่าการนำเข้าต่อหน่วยโดยเฉลี่ยเพิ่มขึ้น แต่เมื่อพิจารณาโดยการเทียบเป็นเงินบาทจะพบว่ามูลค่าการนำเข้าผลไม้ไทยต่อหน่วยโดยเฉลี่ยของแต่ละชนิดนั้นน้อยกว่าปี 2559

ผลไม้ที่มีศักยภาพและโอกาสในตลาดจีนอย่างมากในช่วง 4 ปีที่ผ่านมา คือ มะพร้าว (มะพร้าวสดในหมวด HS Code 0801.1200 Coconuts in the inner shell (endocarp) และ HS Code 0801.1990 Coconuts, other) ซึ่งมะพร้าวที่ผู้บริโภคทั่วไปของจีนนิยมบริโภค คือ มะพร้าวอ่อน (มะพร้าวน้ำหอม) จากไทย โดยมีทั้งในรูปแบบของมะพร้าว (ควั่น) ซึ่งเป็นมะพร้าวอ่อนที่ลอกเปลือกเขียวออกโดยยังมีเปลือกขาวหุ้มอยู่ และมะพร้าว (เจีย) ซึ่งเป็นมะพร้าวอ่อนที่มีการลอกเปลือกขาวออกจนเหลือเพียงกะลา ในปี 2556 จีนมีการนำเข้ามะพร้าวเพียง 3,542 ตัน ในปี 2557 มีการนำเข้า 10,591 ตัน เพิ่มขึ้นร้อยละ 198.97 เมื่อเทียบกับปี 2556 ในปี 2558 มีการนำเข้า 36,682 ตัน เพิ่มขึ้นร้อยละ 246.36 เมื่อเทียบกับปี 2557 ในปี

2559 มีการนำเข้า 51,504 ตัน เพิ่มขึ้นร้อยละ 40.41 เมื่อเทียบกับปี 2558 และในปี 2560 มีการนำเข้ามาก ถึง 70,869 ตัน เพิ่มขึ้นร้อยละ 40.14 เมื่อเทียบกับปี 2559 ซึ่งเพิ่มขึ้นถึง 18 เท่าเมื่อเทียบกับปี 2556 สะท้อนให้เห็นถึงความนิยมของผู้บริโภคจีนต่อมะพร้าวไทย ซึ่งหนึ่งในปัจจัยที่มีส่วนสำคัญก็เป็นผลจากนักท่องเที่ยวจีนจำนวนมากที่เดินทางไปท่องเที่ยวยังประเทศไทยและติดใจในรสชาติของมะพร้าวไทย และการเปิด/ขยายสาขาของร้านอาหารไทยในจีนที่ได้รับความนิยมจากผู้บริโภคมากขึ้นโดยในเมนูของร้านอาหารไทยก็มีมะพร้าวเป็นส่วนประกอบในอาหารและเครื่องดื่ม ส่งผลให้มีการบริโภคมะพร้าวจากไทยเพิ่มมากขึ้นด้วย ดังนั้นจากแนวโน้มดังกล่าวจึงคาดการณ์ได้ว่ามะพร้าวยังคงมีโอกาสนในการขยายตัวได้อีกมากในตลาดจีน โดยในแต่ละปีไทยผลิตมะพร้าวได้ประมาณปีละ 1.2 ล้านตัน เป็นมะพร้าวอ่อนกว่า 300,000 ตัน แต่ปัจจุบันมีการนำเข้ามะพร้าวมายังจีนเพียงแค่ประมาณ 70,000 ตัน

ตารางที่ 6 ปริมาณการนำเข้าผลไม้และน้ำตาลที่บริโภคได้ใน HS Code 08 รวมและสูงสุด 4 อันดับแรกจากประเทศไทยของจีน ปี 2558-2560 แยกตามรูปแบบของการขนส่ง

ลำดับ	รายการ	ปริมาณ (ตัน)			การเปลี่ยนแปลง ปี 2560 เทียบ 2559 (%)
		ปี 2558	ปี 2559	ปี 2560	
รวมทุกรายการ		643,427	580,632	647,964	11.60
ทางบก		535,746	480,083	492,218	2.53
สัดส่วนการขนส่ง (%)		83.26	82.68	75.96	
1	ทุเรียน	285,613	284,589	219,347	-22.93
2	ลำไย	105,021	86,592	159,991	84.76
3	มังคุด	92,992	57,000	67,613	18.62
4	กล้วย	24,416	16,699	18,097	8.37
ทางทะเล		101,210	94,212	148,464	57.58
สัดส่วนการขนส่ง (%)		15.73	16.23	22.91	
1	มะพร้าว	25,464	37,226	55,601	49.36
2	ลำไยอบแห้ง	10,944	24,312	52,096	114.28
3	ลำไย	39,991	17,237	26,156	51.74
4	ทุเรียน	13,033	7,535	4,290	-43.06
ทางอากาศ		6,471	6,319	7,215	14.17
สัดส่วนการขนส่ง (%)		1.01	1.09	1.11	
1	มังคุด	2,467	1,407	2,051	45.77
2	น้อยหน่า	1,333	1,456	1,417	-2.66
3	เงาะ	856	1,347	1,389	3.13
4	มะม่วง	967	657	629	-4.25

จากตารางที่ 4 และ 6 พบว่าในปี 2560 ผลไม้ไทยที่นำเข้าจีนผ่านเส้นทางการขนส่งทางบกมากที่สุดสามชนิดแรก คือ ทุเรียน (ร้อยละ 44.56 ของปริมาณการนำเข้าผลไม้และน้ำตาลที่บริโภคได้ใน HS Code 08 จากไทยของจีนตามรูปแบบการนำเข้าทางบกผ่านเขตดูแลของศุลกากร) ลำไย (ร้อยละ 32.50) และมังคุด (ร้อยละ 13.74) โดยส่วนใหญ่จะผ่านเข้ามาทางด่านเหวินจินตู้ของเมืองเซินเจิ้น (ขนส่งทางเรือจากไทยไปฮ่องกง แล้วจากฮ่องกงขนส่งทางรถยนต์เข้ายังเซินเจิ้น) บางส่วนผ่านเข้ามาทางเส้นทางสาย R3A และ

R9/R12 โดยแนวโน้มการนำเข้าผลไม้ไทยมาจีนในรูปแบบนี้มีสัดส่วนเพิ่มมากขึ้นอย่างต่อเนื่องโดยเฉพาะการนำเข้าทางบกผ่านเขตดูแลของศุลกากรหนานหนิงทางด่านโหย่วอี๋กวน พบว่าในปี 2560 มีการนำเข้าทุเรียนผ่านเขตดูแลของศุลกากรจีนด้วยการขนส่งทางรถยนต์ลดลงร้อยละ 22.93 เมื่อเทียบกับปี 2559 ในขณะที่มีการนำเข้าลำไย มังคุด และกล้วย ผ่านการขนส่งทางรถยนต์เพิ่มขึ้นร้อยละ 84.76 18.62 และ 8.37 ตามลำดับ เมื่อเทียบกับปี 2559

ในขณะที่สัดส่วนของการนำเข้าผลไม้ไทยด้วยการขนส่งทางทะเลตรงจากไทยไปยังท่าเรือของจีนในปี 2560 มีปริมาณเพิ่มขึ้นมากถึงร้อยละ 57.58 เมื่อเทียบกับปี 2559 โดยพบว่าการนำเข้าลำไยอบแห้งผ่านการขนส่งทางเรือ เพิ่มขึ้นร้อยละ 114.28 เมื่อเทียบกับปี 2559 และพบว่าปริมาณการนำเข้ามะพร้าวผ่านทาง การขนส่งทางเรือมีแนวโน้มเพิ่มขึ้นอย่างต่อเนื่อง โดยในปี 2560 มีการนำเข้า 55,601 ตัน เพิ่มขึ้นร้อยละ 49.36 เมื่อเทียบกับปี 2559 ในขณะที่ปริมาณการนำเข้าทุเรียนผ่านทาง การขนส่งทางเรือจากไทยไปที่จีนตรงมีแนวโน้มลดลงอย่างต่อเนื่อง

ในส่วนของการนำเข้าผลไม้ไทยผ่านการขนส่งทางอากาศส่วนใหญ่จะเป็นมังคุด น้อยหน่าเงาะ และมะม่วง ซึ่งเป็นผลไม้ที่มีราคาสูงและมีอายุในการเก็บรักษาสั้น ในปี 2560 มีการนำเข้าผลไม้ไทยผ่านการขนส่งทางอากาศเพิ่มขึ้นร้อยละ 14.17 เมื่อเทียบกับปี 2559 โดยมีการนำเข้า น้อยหน่าและมะม่วงลดลงร้อยละ 2.66 และ 4.25 ตามลำดับ เมื่อเทียบกับปี 2559 ในขณะที่มีการนำเข้ามังคุดและเงาะจากไทยเพิ่มขึ้นร้อยละ 45.77 และ 3.13 ตามลำดับ และพบว่ามีแนวโน้มของการนำเข้าเงาะจากไทยเพิ่มขึ้นอย่างต่อเนื่อง

ตอนที่ 2 ผลไม้สำคัญของไทยที่จีนนำเข้า

ในตอนที่ 2 เป็นการวิเคราะห์สถานการณ์ผลไม้สำคัญของไทยที่จีนนำเข้า ราคาขายส่งและราคาขายปลีกของทุเรียน ลำไย และมังคุด ที่จำหน่ายในตลาดค้าส่งฝักและผลไม้เจียงหนานนครกว่างโจว และตลาดโมเดิร์นเทรดในนครกว่างโจว

ตลาดส่งออกทุเรียน ลำไย มังคุด และมะพร้าว ของไทย

ตารางที่ 7 ปริมาณการส่งออกทุเรียน ลำไย ลำไยอบแห้ง มังคุด และมะพร้าวของไทย
ไปประเทศ/เขตดินแดนสูงสุด 4 อันดับแรก

ลำดับ	ประเทศ/เขต ดินแดน	ปริมาณ (ตัน)			การเปลี่ยนแปลง ปี 2560 เทียบ 2559 (%)
		ปี 2558	ปี 2559	ปี 2560	
ทุเรียน					
	รวม	358,192	402,660	488,716	21.37
1	เวียดนาม (เทียบสัดส่วน)	18,233 (5.09%)	84,850 (21.07%)	256,870 (52.56%)	202.73
2	จีน (เทียบสัดส่วน)	158,792 (44.33%)	157,508 (39.12%)	134,769 (27.58%)	-14.44
3	ฮ่องกง	164,615	145,920	80,736	-44.67
4	ไต้หวัน	9,627	7,740	9,416	18.17
ลำไย					
	รวม	431,121	415,854	726,414	74.68
1	เวียดนาม (เทียบสัดส่วน)	211,680 (49.10%)	236,302 (56.82%)	429,327 (59.10%)	81.69
2	จีน (เทียบสัดส่วน)	130,476 (30.26%)	91,894 (22.10%)	158,533 (21.82%)	72.52
3	อินโดนีเซีย	46,078	54,691	97,181	77.69
4	ฮ่องกง	31,169	23,980	25,521	6.43
ลำไยอบแห้ง					
	รวม	110,729	125,518	213,981	70.48
1	เวียดนาม (เทียบสัดส่วน)	91,083 (82.26%)	87,032 (69.34%)	145,778 (68.13%)	67.50
2	จีน (เทียบสัดส่วน)	12,761 (11.52%)	27,930 (22.25%)	60,406 (28.23%)	116.27
3	เมียนมาร์	4,718	5,253	3,809	-27.49
4	อินโดนีเซีย	460	3,444	1,232	-64.23

ลำดับ	ประเทศ/เขต ดินแดน	ปริมาณ (ตัน)			การเปลี่ยนแปลง ปี 2560 เทียบ 2559 (%)
		ปี 2558	ปี 2559	ปี 2560	
มังคุด					
รวม		178,384	142,855	205,467	43.83
1	เวียดนาม (เทียบสัดส่วน)	72,116 (40.43%)	82,212 (57.55%)	143,404 (69.79%)	74.43
2	จีน (เทียบสัดส่วน)	96,284 (53.98%)	50,182 (35.13%)	52,198 (25.40%)	4.02
3	ฮ่องกง	4,043	3,307	3,854	16.53
4	ลาว	1,802	4,920	3,022	-38.57
มะพร้าว (มะพร้าวสดในหมวด HS Code 0801.1200 Coconuts in the inner shell (endocarp) และ HS Code 0801.1990 Coconuts, other)					
รวม		85,298	95,788	117,886	23.07
1	จีน (เทียบสัดส่วน)	23,714 (27.80%)	30,933 (32.29%)	60,890 (51.65%)	96.84
2	สหรัฐอเมริกา	25,665	26,148	22,087	-15.53
3	ฮ่องกง	10,160	12,253	9,496	-22.50
4	ออสเตรเลีย	7,334	6,075	5,123	-15.67

จากตารางที่ 7 พบว่า ในปี 2560 เมื่อพิจารณาเชิงปริมาณของการส่งออก ในส่วนของทุเรียน ตลาดส่งออกหลักของไทยคือ เวียดนาม โดยมีการส่งออกทุเรียนไปยังเวียดนามมากถึง 256,870 ตัน เพิ่มขึ้นมากถึงร้อยละ 202.73 เมื่อเทียบกับปี 2559 เมื่อพิจารณาการส่งออกในช่วงปี 2558-2560 พบว่ามีการส่งออกทุเรียนไปเวียดนามเพิ่มขึ้นอย่างก้าวกระโดดขยับขึ้นมาเป็นตลาดส่งออกทุเรียนอันดับหนึ่งแทนที่จีนได้อย่างรวดเร็ว โดยในปี 2560 มีสัดส่วนของการส่งออกทุเรียนไปเวียดนามมากถึงร้อยละ 52.56 ซึ่งเป็นการเติบโตของปริมาณการส่งออกทุเรียนไปเวียดนามอย่างมีนัยสำคัญ ในขณะที่มีการส่งออกไปจีน และฮ่องกง ลดลงอย่างต่อเนื่อง

ในส่วนของลำไย ตลาดส่งออกหลักของไทยในปี 2560 คือ เวียดนาม มีปริมาณการส่งออกลำไยไปเวียดนามมากถึง 429,327 ตัน เพิ่มขึ้นร้อยละ 81.69 เมื่อเทียบกับปี 2559 เมื่อพิจารณาการส่งออกในช่วงปี 2558-2560 พบว่ามีการส่งออกลำไยไปเวียดนามเพิ่มขึ้นจนมีสัดส่วนของการส่งออกในปี 2560 คิดเป็นร้อยละ 59.10 ของการส่งออกลำไยของไทย ในขณะที่มีการส่งออกไปจีนในสัดส่วนที่ลดลงอย่างต่อเนื่อง

ในส่วนของลำไยอบแห้ง ในช่วงปี 2558-2560 พบว่า ตลาดส่งออกหลักของไทยคือ เวียดนาม โดยมีสัดส่วนของการส่งออกลำไยอบแห้งไปยังเวียดนามประมาณร้อยละ 70-80 ของปริมาณการส่งออกลำไยอบแห้งทั้งหมดของไทย อย่างไรก็ตาม พบว่ามีการส่งออกลำไยอบแห้งไปจีนเพิ่มขึ้นอย่างต่อเนื่อง โดยในปี 2560 มีการส่งออกไปจีน 60,406 ตัน เพิ่มขึ้นมากถึงร้อยละ 116.27 เมื่อเทียบกับปี 2559

ในส่วนของมังคุด ตลาดส่งออกหลักของไทยในปี 2560 คือ เวียดนาม มีปริมาณการส่งออกมังคุดไปเวียดนามมากถึง 143,404 ตัน เพิ่มขึ้นร้อยละ 74.43 และมีสัดส่วนของการส่งออกไปเวียดนามเพิ่มขึ้นอย่างต่อเนื่องจนเป็นตลาดส่งออกมังคุดอันดับหนึ่งแทนจีน โดยในปี 2560 มีสัดส่วนสูงถึงร้อยละ 69.79 ในขณะที่มีการส่งออกไปจีนในสัดส่วนที่ลดลงอย่างต่อเนื่อง

ในส่วนของมะพร้าว ตลาดส่งออกหลักของไทยในปี 2560 คือ จีน มีปริมาณการส่งออกมะพร้าวไปจีนมากถึง 60,890 ตัน เพิ่มขึ้นร้อยละ 96.84 เมื่อเทียบกับปี 2559 โดยมีสัดส่วนของการส่งออกไปจีนเพิ่มขึ้นอย่างต่อเนื่อง โดยในปี 2560 มีสัดส่วนถึงร้อยละ 51.65 ในขณะที่มีการส่งออกไปสหรัฐอเมริกา ออสเตรเลีย และออสเตรเลีย ลดลงร้อยละ 11.53 22.50 และ 15.67 ตามลำดับ

จากข้อมูลดังกล่าวข้างต้น สันนิษฐานได้ว่าผลไม้ของไทยที่ส่งออกไปเวียดนามนั้น ผู้นำเข้าและส่งออกของเวียดนาม และผู้ประกอบการเงินบางส่วนคงจะมีการใช้สิทธิประโยชน์ของชาวชายแดนผ่านจุด/ตลาดผ่อนปรนการค้าชายแดนระหว่างจีนและเวียดนามในการนำเข้าผลไม้ไทยซึ่งแปลงเป็นผลไม้ของเวียดนาม อย่างไรก็ตาม วิธีการดังกล่าวก็เชื่อว่าจะเป็นวิธีการที่ยั่งยืน เนื่องจากหากทางหน่วยงานของจีนมีความเข้มงวดในการตรวจสอบการนำเข้าตามสิทธิของชาวชายแดนก็จะไม่สามารถนำเข้าผลไม้ของไทยเข้ามายังตลาดผ่อนปรนชายแดนได้ รวมถึงผู้ประกอบการอาจต้องเสี่ยงกับการถูกตรวจสอบหรือดำเนินคดีในข้อหาการลักลอบศุลกากรได้เช่นกัน

การนำเข้าของจีน

ชาวจีนมีแนวโน้มบริโภคผลไม้ไทยเพิ่มขึ้นอย่างต่อเนื่อง นอกจากปัจจัยของคุณภาพความปลอดภัยของผลไม้และรสชาติของผลไม้ไทยเองแล้ว อีกปัจจัยหนึ่งที่มีผลไม่น้อยก็คือการที่ชาวจีนเดินทางไปท่องเที่ยวยังประเทศไทยเพิ่มขึ้นอย่างต่อเนื่อง และได้มีโอกาสรับประทานผลไม้ที่หลากหลายชนิดในประเทศไทยในช่วงของการท่องเที่ยว เมื่อกลับมาถึงก็ยังคงใส่ใจในรสชาติและมีการซื้อหาบริโภคในจีนอย่างต่อเนื่อง

ตารางที่ 8 สถิติผลไม้ 4 ชนิดแรกที่จีนนำเข้าจากไทยมากที่สุด แสดงปริมาณผลผลิตของไทย ราคาที่เกษตรกรขายได้ที่หน้าสวน ปริมาณที่จีนนำเข้า และมูลค่านำเข้าต่อกก. ในปี 2559-2560

ผลไม้	ปี 2559				ปี 2560			
	ปริมาณผลผลิต (ตัน)	ราคาที่เกษตรกรขายได้ (บาท/กก.)	ปริมาณนำเข้า (ตัน)	มูลค่านำเข้าต่อ กก. (บาท/กก.)	ปริมาณผลผลิต (ตัน)	ราคาที่เกษตรกรขายได้ (บาท/กก.)	ปริมาณนำเข้า (ตัน)	มูลค่านำเข้าต่อ กก. (บาท/กก.)
ทุเรียน	512,451 -14.74%	62.96 34.07%	292,410 -2.14%	83.66 28.55%	634,811 23.88%	71.81 14.06%	224,224 -23.32%	83.49 -0.20%
ลำไย	774,907 -15.42%	33.24 16.35%	103,849 -28.39%	45.18 -8.39%	1,027,493 32.60%	22.35 -32.76%	186,184 79.28%	44.12 -2.35%
มะพร้าว	296,650	14.33	51,504 40.41%	32.83 -12.38%	n/a	n/a	72,179 40.14%	29.19 -11.09%
มังคุด	187,367 -6.27%	35.56 1.98%	58,544 -39.76%	76.25 -1.93%	223,016 19.03%	40.10 12.77%	70,869 21.05%	69.92 -8.30%

จากตารางที่ 7 และ 8 พบว่าในปี 2560 ทุเรียน ลำไย และมังคุด ต่างมีปริมาณผลผลิตเพิ่มขึ้นเนื่องจากสภาพภูมิอากาศที่ดีไม่แล้งจนเกินไป ในขณะที่ตลาดต่างประเทศยังคงมีความต้องการทุเรียนและมังคุดในปริมาณมาก ส่งผลให้ราคาทุเรียน และมังคุดที่เกษตรกรขายได้ที่หน้าสวนเพิ่มขึ้นจากปี 2559 ร้อยละ 14.06 และ 12.77 ตามลำดับ ในขณะที่ราคาลำไยเกรด A ที่เกษตรกรขายได้ที่หน้าสวนลดลงร้อยละ 32.76 เนื่องจากปริมาณผลผลิตลำไยที่เพิ่มขึ้นมากถึงร้อยละ 32.60 ขึ้นมาอยู่ที่ระดับหนึ่งล้านตัน จึงทำให้ราคาลดลงตามกลไกตลาด

ในส่วนของการนำเข้าผลไม้จากไทยของจีนสูงสุด 4 รายการแรก คือ ทุเรียน ลำไย มะพร้าว และมังคุด จากสถิติการนำเข้าผ่านด่านสากลภายใต้เขตดูแลของศุลกากรของจีนพบว่ามี การนำเข้าทุเรียนลดลง ร้อยละ 23.32 เมื่อเทียบกับปี 2559 ในขณะที่มีการนำเข้าลำไย มะพร้าว และมังคุดเพิ่มขึ้น โดยเพิ่มขึ้นร้อยละ 79.28 40.14 และ 21.05 ตามลำดับ

เมื่อพิจารณาที่มูลค่าของการนำเข้าทางฝั่งจีน พบว่ามูลค่านำเข้าต่อ กก. ของทุเรียน ลำไย และมังคุด ในปี 2560 สูงกว่าราคาเฉลี่ยที่เกษตรกรขายได้หน้าสวนทั่วไปประมาณร้อยละ 16.27 97.40 และ 74.36 ตามลำดับ เนื่องจากผลไม้ก่อนส่งออกต้องมีการคัดเลือกคุณภาพของผลไม้โดยนำเกรดดีส่งออก ผ่านกระบวนการในการยืดอายุในการเก็บรักษา การจัดบรรจุภัณฑ์ และการขนส่ง ทำให้มีการเพิ่มมูลค่าของผลไม้ตามลำดับ และเมื่อนำเข้ามูลค่านำเข้าของผลไม้ก็จะใช้ราคาพึงชำระอากรที่ศุลกากรจีนเป็นผู้ประเมินประกอบกับมูลค่าที่ผู้นำเข้าแจ้ง เพื่อใช้ในการคำนวณภาษีมูลค่าเพิ่มอีกด้วย

ในประเทศจีนก็เหมือนกับในประเทศต่าง ๆ ที่มีตลาดกลางในการซื้อขายส่งผลไม้ที่ผลิตได้ในประเทศและผลไม้นำเข้าจากต่างประเทศ ตลาดกลางซื้อขายส่งผลไม้ที่ใหญ่ที่สุดของจีนอยู่ที่ตลาดค้าส่งผักและผลไม้เจียงหนานในนครกว่างโจว มีปริมาณการนำเข้าผลไม้จากต่างประเทศคิดเป็นสัดส่วนร้อยละ 60-70 ของปริมาณการนำเข้าผลไม้ของจีน ร้อยละ 30-35 ของผลไม้นำเข้าเป็นผลไม้ไทย โดยผลไม้ไทยที่ส่งออกไปยังประเทศจีนร้อยละ 70-80 ส่งผ่านตลาดค้าส่งผักและผลไม้เจียงหนาน ก่อนกระจายไปยังมณฑลต่าง ๆ ทั่วประเทศจีน

สำหรับผู้บริโภคชาวจีนทั่วไปหากจะเลือกซื้อผลไม้นำเข้าจากต่างประเทศนั้นก็สะดวกเนื่องด้วยปัจจุบันห้างโมเดิร์นเทรดในเมืองต่าง ๆ ทั่วประเทศจีน อาทิ AEON, LOTUS, VANGUARD, FRIENDSHIP, HUALIAN, PARKNSHOP, Walmart, Carrefour รวมถึงร้านจำหน่ายผลไม้ของบริษัท Shenzhen Pagoda Industrial Development จำกัด ซึ่งจำหน่ายผลไม้ระดับพรีเมียมที่มีสาขากว่า 2,800 สาขา ทั่วประเทศจีน ต่างก็มีจำหน่ายผลไม้นำเข้าจากต่างประเทศ ซึ่งผลไม้ไทยก็เป็นหนึ่งในผลไม้ที่ห้างโมเดิร์นเทรดต่าง ๆ เลือกสรรที่จะนำไปจัดจำหน่ายให้ผู้บริโภค

ทุเรียน

จีนเป็นตลาดส่งออกทุเรียนที่สำคัญของไทย ทุเรียนเป็นผลไม้ที่มีเอกลักษณ์เฉพาะตัวไม่สามารถทดแทนด้วยผลไม้ชนิดอื่นได้ โดยชาวจีนจัดให้ทุเรียนเป็น “水果王” (สูกั้วหวัง) หรือก็คือ “King of Fruit” เนื่องจากเป็นผลไม้ที่มีคุณค่าทางโภชนาการสูง ด้วยลักษณะเฉพาะและคุณภาพของทุเรียนไทยทำให้ผู้บริโภคชาวจีนตอบรับและนิยมรับประทานทุเรียนเพิ่มมากขึ้น ในนครกว่างโจวสามารถพบเห็นร้านและบูธจำหน่ายทุเรียนไทยโดยเฉพาะ กระจายอยู่ทั่วไปในช่วงที่ทุเรียนไทยออกผลผลิต นอกจากนี้ ร้านอาหารและภัตตาคารในจีนก็มีการนำทุเรียนไปประยุกต์ในเมนูอาหารคาวและหวานด้วย เช่น พิซซ่าทุเรียน พัพเพทุเรียนพายทุเรียน เป็นต้น ในปัจจุบันจีนอนุญาตให้นำเข้าทุเรียนสด (ผ่านทางด่านสากลที่กำหนด) จากประเทศไทยเท่านั้น ในขณะที่อนุญาตให้นำเข้าทุเรียนแช่แข็งได้จากประเทศไทยและมาเลเซีย ทั้งนี้ จีนและมาเลเซียได้มีการลงนามพิธีสารว่าด้วยข้อกำหนดในการตรวจกักกันทุเรียนมาเลเซียแช่แข็งที่ส่งเข้าจีน เมื่อวันที่ 20 สิงหาคม 2561 ที่ผ่านมา ซึ่งนอกจากเนื้อทุเรียนแช่แข็งแล้ว ยังได้รวมทุเรียนติดเปลือกแช่แข็งที่เป็นไปตามข้อกำหนดฯ ในพิธีสารด้วย อย่างไรก็ตาม ปัจจุบันยังไม่ได้มีการนำเข้าทุเรียนทั้งลูกแช่แข็งจากมาเลเซียเนื่องจากอยู่ในระหว่างการตรวจรับรองสวนและโรงคัดบรรจุทุเรียนแช่แข็งของมาเลเซีย

ตารางที่ 9 ปริมาณการนำเข้าทุเรียนสดจากประเทศไทยของจีน ปี 2558-2560

แยกตามเขตการดูแลของศุลกากรจีน 8 อันดับแรก

ลำดับ	เขตดูแลของศุลกากร	ปริมาณ (ตัน)			การเปลี่ยนแปลง ปี 2560 เทียบ 2559 (%)
		ปี 2558	ปี 2559	ปี 2560	
	รวมทุกเขต	298,793	292,410	224,224	-23.32
1	เซินเจิ้น (กวางตุ้ง) (เทียบสัดส่วน)	288,790 (96.65%)	275,729 (94.30%)	180,874 (80.67%)	-34.40
	- ทางบก	278,907	269,276	180,290	-33.05
	- ทางทะเล	9,882	6,450	584	-90.94
2	หนานหนิง (กวางซี) (เทียบสัดส่วน)	738 (0.25%)	7,892 (2.70%)	34,802 (15.52%)	341.00
	- ทางบก	705	7,886	33,370	323.14
	- ทางทะเล	33	5	1,384	255.27 เท่า
3	คุนหมิง (ยูนนาน) ทางบกทั้งหมด	6,001	7,427	5,686	-23.43
4	กวางโจว (กวางตุ้ง)	2,424	186	1,996	973.68
	- ทางทะเล	2,366	32	1,811	55.20 เท่า
	- ทางอากาศ	58	154	184	20.03
5	เซี่ยงไฮ้	90	191	266	39.60
	- ทางทะเล	57	99	25	-74.94
	- ทางอากาศ	33	92	242	162.71
6	เซี่ยเหมิน (ฝูเจี้ยน) เกือบทั้งหมดทางทะเล	113	683	247	-63.80
7	ชิงต่าว (ซานตง) ทางทะเลทั้งหมด	568	234	208	-11.44
8	ปักกิ่ง ทางอากาศทั้งหมด	50	30	109	262.82

จากตารางที่ 6 และ 9 เมื่อพิจารณาสถิติปริมาณการนำเข้าทุเรียนไทยของจีนพบว่าปริมาณที่ต่างจากสถิติการส่งออกทุเรียนมายังจีนมาก ทั้งนี้เนื่องจากปริมาณความต้องการทุเรียนของจีนมีมาก กอปรกับทุเรียนสามารถเก็บรักษาได้นาน รูปแบบการขนส่งจึงเป็นการขนส่งจากไทยไปยังฮ่องกงซึ่งมีเที่ยวเรือขนส่งมาก แล้วจึงขนส่งเข้าจีนทางเส้นทางบกผ่านเมืองเซินเจิ้น ดังนั้น ทุเรียนที่แจ้งว่าส่งออกไปยังฮ่องกง บางส่วนมีการจำหน่ายในฮ่องกงเอง และมีจำนวนมากที่ส่งเข้าไปยังจีน อย่างไรก็ตาม ผู้ส่งออกทุเรียนไปฮ่องกงก็จะต้องขอใบรับรองสุขอนามัยพืชจากกรมวิชาการเกษตรสำหรับทุเรียนที่ส่งออกไปฮ่องกงและต้องการส่งต่อเข้าไปยังจีนด้วยเช่นกัน

เมื่อพิจารณาปริมาณการนำเข้าทุเรียนสดจากประเทศไทยของจีนตามเขตดูแลของศุลกากรสูงสุด 8 อันดับแรก ในช่วงปี 2558-2560 พบว่า จีนมีการนำเข้าทุเรียนสดผ่านทางเขตดูแลของศุลกากรเซินเจิ้นมากที่สุด คิดเป็นสัดส่วนมากถึงร้อยละ 80.67 ของปริมาณการนำเข้าทุเรียนจากไทยของจีน โดยเป็นการนำเข้าทางรถยนต์ผ่านเซินเจิ้นมากถึง 180,290 ตัน คิดเป็นสัดส่วนร้อยละ 80.41 ของปริมาณทุเรียนที่

ฝ่ายการเกษตรประจำสถานกงสุลใหญ่ ณ นครกวางโจว (www.opsmoac.go.th/guangzhou)

จีนนำเข้าจากไทย จะเห็นได้ว่าทุเรียนของไทยที่ส่งมาจีนนั้นส่วนใหญ่จะเป็นการขนส่งทางเรือจากไทยไปยังฮ่องกง (มีเที่ยวเรือระหว่างไทย-ฮ่องกงจำนวนมาก) และจากฮ่องกงเข้าสู่จีนทางรถยนต์ เนื่องด้วยทุเรียนมีเงื่อนไขในการเก็บรักษาที่ต้องควบคุมอุณหภูมิที่ 15 องศาเซลเซียส ความชื้นสัมพัทธ์ร้อยละ 85-90 หากไม่ได้อยู่ในสภาพดังกล่าวอายุในการเก็บรักษาก็จะสั้นลง ทำให้การขนส่งทุเรียนส่วนใหญ่จะขนส่งทางเรือไปยังฮ่องกงเพราะการขนส่งทางเรือสามารถควบคุมอุณหภูมิภายใต้เงื่อนไขดังกล่าวได้ดีกว่าทางรถยนต์

ในขณะที่การนำเข้าทุเรียนโดยผ่านเส้นทางการขนส่งทางบกจากไทยไปยังจีนมีแนวโน้มเพิ่มขึ้นอย่างต่อเนื่อง โดยเฉพาะการนำเข้าผ่านเขตดูแลของศุลกากรหนานหนิง ผ่านเส้นทางการขนส่งทางบกสาย R9/R12 เข้าจีนที่ด่านโหย่วอี้กวน โดยในปี 2560 มีการนำเข้าทางบกผ่านเขตดูแลของศุลกากรหนานหนิง 33,370 ตัน เพิ่มขึ้นมากถึงร้อยละ 323.14 เมื่อเทียบกับปี 2559 ในขณะที่การนำเข้าผ่านเขตดูแลของศุลกากรคุนหมิงโดยใช้เส้นทางการขนส่งทางบก R3A ในปี 2560 มีการนำเข้า 5,686 ตัน ลดลงร้อยละ 23.43

หากพิจารณาการนำเข้าทุเรียนโดยการขนส่งทางทะเลตรงจากไทยไปจีน พบว่ามีการนำเข้าผ่านเขตดูแลของศุลกากรเซินเจิ้นปริมาณลดลงอย่างต่อเนื่อง โดยในปี 2560 มีการนำเข้า 584 ตัน ลดลงมากถึง ร้อยละ 90.94 เมื่อเทียบกับปี 2559 ในขณะที่มีการนำเข้าผ่านเขตดูแลของศุลกากรกว่างโจว 1,811 ตัน เพิ่มขึ้น 55.20 เท่า และนำเข้าผ่านเขตดูแลของศุลกากรหนานหนิง 1,384 ตัน เพิ่มขึ้นมากถึง 255.27 เท่า

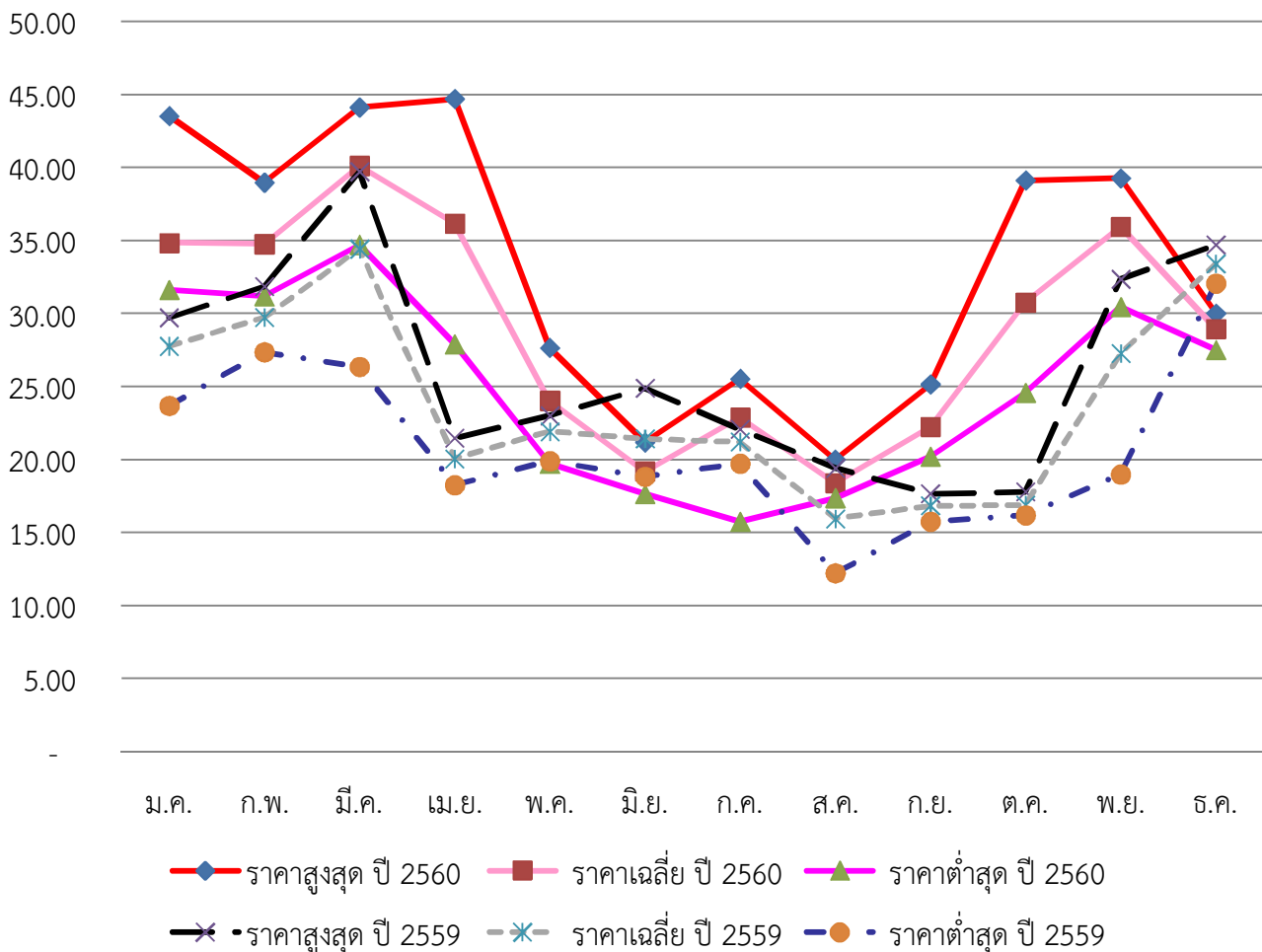
เมื่อพิจารณาการนำเข้าทุเรียนผ่านการขนส่งทางอากาศกลับพบว่าแนวโน้มเพิ่มขึ้นอย่างต่อเนื่องสำหรับการนำเข้าผ่านเขตดูแลของศุลกากรเซี่ยงไฮ้และกว่างโจว โดยมีปริมาณการนำเข้าในปี 2560 อยู่ที่ 242 และ 184 ตัน เพิ่มขึ้นร้อยละ 162.71 และ 20.03 ตามลำดับ เมื่อเทียบกับปี 2559 ในขณะที่มีการนำเข้าผ่านเขตดูแลของศุลกากรปักกิ่ง 109 ตัน เพิ่มขึ้นมากถึงร้อยละ 262.82 แสดงให้เห็นถึงศักยภาพของตลาดทุเรียนคุณภาพระดับบนของผู้บริโภคที่กำลังการซื้อสูงในจีนมีแนวโน้มเพิ่มขึ้นในหัวเมืองใหญ่ ๆ ของจีน

จุดแข็ง	จุดอ่อน
<ol style="list-style-type: none"> มีผลผลิตทั้งปี มีมากในช่วงเดือนเมษายน-สิงหาคม มีเนื้อที่ให้ผลผลิต 605,146 ไร่ และมีแนวโน้มเพิ่มขึ้น เป็นผลไม้ที่ให้ผลผลิตต่อไร่มากที่สุดประมาณ 1,049 กก. เป็นผลไม้ที่มีเอกลักษณ์เฉพาะตัวไม่สามารถทดแทนด้วยผลไม้ชนิดอื่นได้ 	<ol style="list-style-type: none"> การเก็บผลผลิตและการขนส่งหากไม่ระมัดระวังจะทำให้ผลผลิตเสียหายได้ อาทิ การขึ้นราคาในทุเรียน อายุในการเก็บรักษาผลทุเรียนประมาณ 2 สัปดาห์ แต่ต้องควบคุมอุณหภูมิที่ 15 องศาเซลเซียส ความชื้นสัมพัทธ์ร้อยละ 85-90 หากไม่ได้อยู่ในสภาพข้างต้นอายุในการเก็บรักษาก็จะสั้นลง
โอกาส	อุปสรรค
<ol style="list-style-type: none"> เป็นผลไม้ที่จีนไม่สามารถเพาะปลูกได้ ต้องนำเข้าทั้งหมด โดยปัจจุบันทางการจีนอนุญาตให้นำเข้าทุเรียนสดผ่านทางด่านสากลเฉพาะทุเรียนสดจากประเทศไทยเท่านั้น การส่งเสริมพัฒนาพันธุ์ทุเรียนที่สอดคล้องกับความต้องการของตลาดระดับบนของจีน การประชาสัมพันธ์และส่งเสริมทุเรียนพันธุ์อื่น ๆ ของไทยในตลาดจีน นอกจากพันธุ์หมอนทองที่มีจำหน่ายทั่วไปในตลาด 	<ol style="list-style-type: none"> เวียดนามมีการปลูกทุเรียนมากทางใต้ของประเทศ โดยมีการปลูกเพื่อป้อนตลาดจีนโดยเฉพาะ ซึ่งส่งเข้าจีนผ่านทางจุด/ตลาดพ่อนปรนชายแดน ทุเรียนมาเลเซียพันธุ์คูนยิต (Kunyt) ได้รับการขนานนามว่าเป็นราชาทุเรียนของมาเลเซีย (Musang King Durian) มีกลิ่นฉุน รสหวานจัด และมีเม็ดขนาดเล็ก กำลังได้รับความนิยมในตลาดระดับสูงของจีน ปัจจุบันจีนอนุญาตให้นำเข้าจากมาเลเซียได้เฉพาะทุเรียนแช่แข็งที่แกะเปลือกแล้วเท่านั้น (คาดว่าจะสามารถนำเข้าทุเรียนทั้งผลแช่แข็งของมาเลเซียมาจำหน่ายในตลาดจีนได้ในปี 2562)

ตารางที่ 10 ราคาขายส่งทุเรียนไทยที่ตลาดค้าส่งผักและผลไม้เจียงหนานนครกว่างโจว (หยวน/กก.)
ปริมาณนำเข้าของจีน (ตัน) และปริมาณผลผลิตของไทย (ตัน) รายเดือนของปี 2559-2560

ราคาขายส่งทุเรียน	ม.ค.	ก.พ.	มี.ค.	เม.ย.	พ.ค.	มิ.ย.	ก.ค.	ส.ค.	ก.ย.	ต.ค.	พ.ย.	ธ.ค.	เฉลี่ย
ราคาสูงสุดปี 2560	43.53	38.97	44.12	44.71	27.65	21.18	25.53	20.00	25.15	39.12	39.26	30.00	33.27
ราคาเฉลี่ยปี 2560	34.83	34.75	40.11	36.17	24.02	19.18	22.87	18.38	22.24	30.75	35.93	28.94	29.01
ราคาต่ำสุดปี 2560	31.62	31.18	34.71	27.88	19.71	17.65	15.74	17.35	20.21	24.56	30.44	27.50	24.88
ปริมาณนำเข้าปี 2560	868	1,651	2,475	7,183	69,516	47,103	21,677	48,845	12,347	2,883	973	8,705	224,224
ปริมาณผลผลิตปี 2560	1,904	2,920	23,171	84,620	189,745	117,123	52,435	84,938	43,104	20,124	9,713	5,015	634,811
ราคาสูงสุดปี 2559	29.71	31.85	39.71	21.47	23.00	24.88	22.06	19.41	17.65	17.79	32.35	34.71	26.22
ราคาเฉลี่ยปี 2559	27.76	29.73	34.42	20.05	21.91	21.42	21.21	15.94	16.84	16.88	27.26	33.41	23.90
ราคาต่ำสุดปี 2559	23.68	27.35	26.35	18.24	19.88	18.82	19.71	12.21	15.74	16.18	18.97	32.06	20.77
ปริมาณนำเข้าปี 2559	6,937	1,654	9,393	54,586	50,950	37,109	18,623	35,414	41,707	30,127	3,913	1,997	292,410
ปริมาณผลผลิตปี 2559	5,944	6,918	17,321	69,130	125,141	61,750	57,702	85,887	48,427	25,520	6,252	2,460	512,451

กราฟแสดงราคาขายส่งทุเรียนรายเดือนของปี 2559-2560 (หยวน/กก.)



จากตารางที่ 10 พบว่าในปี 2560 ช่วงเดือนที่มีการนำเข้าทุเรียนมากสอดคล้องกับผลผลิตของไทยที่ออกมาก คือช่วงเดือนพฤษภาคม-กันยายน จึงเป็นช่วงที่ราคาซื้อขายต่ำในช่วงปีตามกลไกตลาด โดยในช่วงต้นฤดูและปลายฤดูผลผลิตของทุเรียนจะเป็นช่วงที่ราคาขายส่งในตลาดค้าส่งผักและผลไม้เจียงหนานอยู่ในระดับสูง โดยมีราคาขายส่งเฉลี่ยสูงสุดในเดือนมีนาคมที่ 40.11 หยวนต่อกก. และเริ่มลดลงตั้งแต่เดือนเมษายน ในขณะที่เริ่มติดตัวเพิ่มขึ้นในเดือนกันยายนที่เริ่มเข้าช่วงปลายฤดูของผลผลิต โดยราคาขายส่งเฉลี่ยรายเดือนของปี 2560 (กราฟเส้นสีชมพูอ่อน) ส่วนใหญ่มากกว่าราคาขายส่งเฉลี่ยรายเดือนของปี 2559 (กราฟเส้นปะสีเทา) อย่างเห็นได้ชัด โดยราคาขายส่งเฉลี่ยตลอดทั้งปีของปี 2560 อยู่ที่ 29.01 หยวนต่อกก. เมื่อเทียบกับปี 2559 ซึ่งอยู่ที่ 23.90 หยวนต่อกก. เพิ่มขึ้นร้อยละ 21.38 และพบว่าในปี 2560 ราคาขายส่งทุเรียนในตลาดค้าส่งผักและผลไม้เจียงหนานมีความผันผวนของราคาสูงสุดและราคาต่ำสุดในแต่ละเดือนโดยเฉลี่ยมากกว่าปี 2559 โดยในปี 2560 มีช่วงแกว่งของราคาสูงสุดและต่ำสุดต่อกก.เฉลี่ยอยู่ที่ 8.39 หยวน ในขณะที่ปี 2559 อยู่ที่ 5.45 หยวน

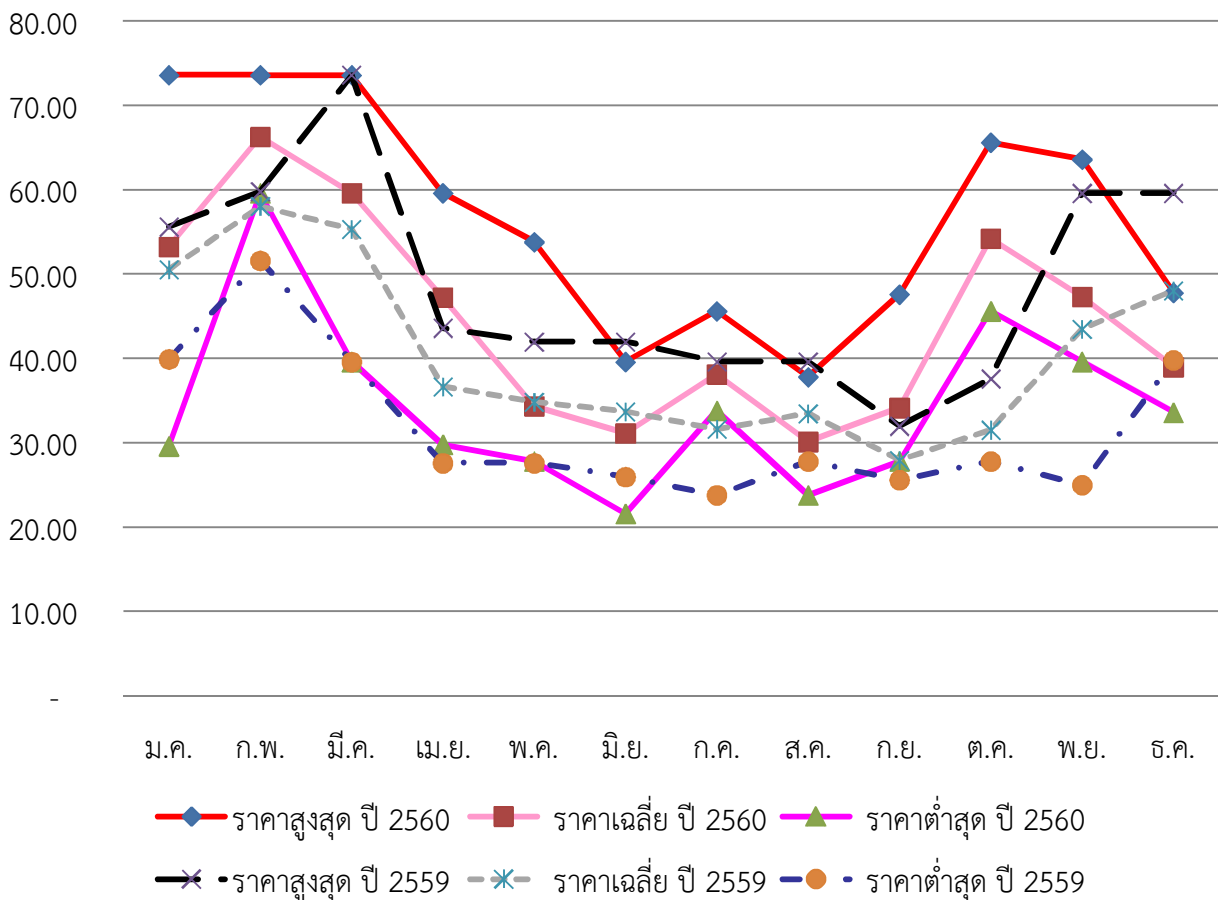
ความผันผวนของราคาขายส่งในปี 2560 มากกว่าปี 2559 เนื่องจากในปี 2560 มีผลผลิตทุเรียนในช่วงต้นฤดูน้อยกว่าปี 2559 ปริมาณการนำเข้าในช่วงเดือนมกราคม-เมษายนของปี 2560 จึงน้อยกว่าปี 2559 มาก ส่งผลให้มีความผันผวนของราคาโดยเฉลี่ยสูงกว่าปี 2559

เมื่อพิจารณาราคาขายปลีกทุเรียนที่ห้างโมเดิร์นเทรดในนครกว่างโจวจากการเก็บข้อมูลรายสัปดาห์ตลอดทั้งปี 2559-2560 ที่ผ่านมาในห้าง 6 แห่ง ได้แก่ Lotus, Aeon, ParknShop, Vanguard, Friendship และ Trustmart และร้าน Pagoda ซึ่งเป็นร้านจำหน่ายผลไม้ระดับพรีเมียมที่มีสาขากว่า 2,800 สาขาทั่วประเทศจีน ได้ผลดังตารางที่ 11

ตารางที่ 11 ราคาขายปลีกทุเรียนไทยที่ห้างโมเดิร์นเทรดในนครกว่างโจว (หยวน/กก.) รายเดือนของปี 2559-2560

ราคาขายปลีกทุเรียน	ม.ค.	ก.พ.	มี.ค.	เม.ย.	พ.ค.	มิ.ย.	ก.ค.	ส.ค.	ก.ย.	ต.ค.	พ.ย.	ธ.ค.	เฉลี่ย
ราคาสูงสุด ปี 2560	73.60	73.60	73.60	59.60	53.80	39.60	45.60	37.80	47.60	65.60	63.60	47.80	56.82
ราคาเฉลี่ยปี 2560	53.24	66.28	59.63	47.24	34.35	31.13	38.13	30.13	34.13	54.20	47.33	38.99	44.57
ราคาต่ำสุด ปี 2560	29.60	59.60	39.60	29.80	27.80	21.60	33.80	23.80	27.80	45.60	39.60	33.60	34.35
ราคาสูงสุด ปี 2559	55.60	59.80	73.60	43.60	41.96	41.96	39.60	39.60	31.98	37.60	59.60	59.60	48.71
ราคาเฉลี่ยปี 2559	50.54	58.04	55.33	36.67	34.82	33.69	31.62	33.48	27.92	31.52	43.48	48.04	40.43
ราคาต่ำสุด ปี 2559	39.92	51.60	39.60	27.60	27.60	25.96	23.80	27.80	25.60	27.80	25.00	39.80	31.84

กราฟแสดงราคาขายปลีกทุเรียนรายเดือนของปี 2559-2560 (หยวน/กก.)



จากตารางที่ 11 พบว่าในปี 2560 ราคาขายปลีกทุเรียนสอดคล้องเป็นในทิศทางเดียวกับราคาขายส่ง คือในช่วงต้นฤดูการของทุเรียนเป็นช่วงที่ราคาขายปลีกอยู่ในระดับสูง และในช่วงเดือนพฤษภาคม-กันยายนเป็นช่วงที่ราคาขายปลีกทุเรียนต่ำในช่วงปี โดยในปี 2560 ราคาขายปลีกทุเรียนเฉลี่ยสูงสุดในเดือนกุมภาพันธ์ซึ่งเป็นช่วงต้นฤดูที่มีปริมาณผลผลิตน้อยและเป็นช่วงเทศกาลตรุษจีน ส่งผลให้ทุเรียนมีราคาสูง ราคาขายปลีกเฉลี่ยรายเดือนของปี 2560 (กราฟเส้นสีชมพูอ่อน) ส่วนใหญ่มากกว่าราคาขายปลีกเฉลี่ยรายเดือนของปี 2559 (กราฟเส้นปะสีเทา) โดยราคาขายปลีกเฉลี่ยตลอดทั้งปีของปี 2560 อยู่ที่ 44.57 หยวนต่อกก. เมื่อเทียบกับปี 2559 อยู่ที่ 40.43 หยวนต่อกก. เพิ่มขึ้นร้อยละ 10.24 และพบว่าในปี 2560 ราคาขายปลีกทุเรียนในตลาดโมเดิร์นเทรดมีความผันผวนของราคาสูงสุดและต่ำสุดในแต่ละเดือนส่วนใหญ่มากกว่าปี 2559 โดยในปี 2560 มีช่วงแกว่งของราคาสูงสุดและต่ำสุดต่อกก.เฉลี่ยอยู่ที่ 22.47 หยวน ในขณะที่ปี 2559 อยู่ที่ 16.87 หยวน ซึ่งสอดคล้องกับราคาขายส่งที่กล่าวถึงข้างต้น

ลำไย

ลำไยเป็นผลไม้ที่จีนสามารถเพาะปลูกได้มากทางตอนใต้ของจีนในมณฑลกว่างตุง ผู้เจียนและเขตปกครองตนเองกว่างซีจ้วง แต่ก็ยังไม่เพียงพอต่อการบริโภคในตลาดของจีน เนื่องด้วยลำไยในทางแพทย์แผนจีนนั้นเป็นผลไม้ที่มีสรรพคุณทางยา โดยเกือบทุกส่วนของลำไยสามารถนำมาใช้เป็นยาได้ตั้งแต่เนื้อเมื่ด เปลือก และรากของลำไย โดยมีการนำลำไยโดยเฉพาะลำไยอบแห้งซึ่งมีสรรพคุณใช้บำรุงหัวใจ บำรุงเลือด บำรุงประสาทตา บำรุงผิวพรรณ ช่วยย่อยอาหาร แก้อาการเครียด กระวนกระวาย นอนไม่หลับ เป็นต้น มาเป็นส่วนผสมในตัวยา รวมถึงยังมีการนำลำไยมาใช้ในการประกอบอาหารและขนมอีกด้วย

ประเทศไทยเป็นประเทศที่ส่งออกลำไยรายใหญ่ของโลก มูลค่าการส่งออกปีละไม่ต่ำกว่า 8,000 ล้านบาท โดยในปี 2560 มีมูลค่าการส่งออกกว่า 20,000 ล้านบาท ตามปริมาณผลผลิตที่เพิ่มขึ้นมาก เนื่องจากสภาพพื้นที่และภูมิอากาศเหมาะสมกับการปลูกลำไย โดยเฉพาะทางภาคเหนือตอนบนซึ่งได้รับภัยธรรมชาติน้อยกว่าประเทศคู่แข่งที่สำคัญคือ จีนและเวียดนาม สามารถผลิตลำไยนอกฤดูคุณภาพดีและสามารถกำหนดระยะเวลาเก็บเกี่ยวในช่วงที่ตลาดต้องการได้ ในขณะที่ประเทศคู่แข่งยังไม่สามารถผลิตลำไยนอกฤดูได้

ตารางที่ 12 การนำเข้าลำไยของจีนปี 2558-2560

ประเทศ	ปริมาณนำเข้า (ตัน)				มูลค่านำเข้า (ล้านดอลลาร์สหรัฐ)			
	ปี 2558	ปี 2559	ปี 2560	เทียบกับปี 2559 (%)	ปี 2558	ปี 2559	ปี 2560	เทียบกับปี 2559 (%)
รวม	354,126	357,326	528,785	47.98	341.90	275.53	437.62	58.83
เวียดนาม	209,107	253,477	342,486	35.12	133.34	143.09	188.97	32.07
ไทย	145,019	103,849	186,184	79.28	208.56	132.44	248.49	87.63

ปัจจุบันประเทศที่จีนอนุญาตให้ส่งออกลำไยมายังจีนได้ คือ ไทย เวียดนาม มาเลเซีย อินโดนีเซีย และเมียนมาร์ จากตารางที่ 12 พบว่า จีนมีการนำเข้าลำไยจากประเทศเวียดนามปริมาณเพิ่มมากขึ้นอย่างต่อเนื่อง โดยในปี 2560 มีปริมาณนำเข้ามากถึง 342,486 ตัน เพิ่มขึ้นร้อยละ 35.12 เมื่อเทียบกับปี 2559 และมีการนำเข้าลำไยจากไทยปริมาณลดลงอย่างต่อเนื่องโดยเฉพาะในปี 2559 มีการนำเข้าลำไยจากไทยเพียง 103,849 ตัน ลดลงร้อยละ 28.39 เมื่อเทียบกับปี 2558 และลดลงมากถึงร้อยละ 33.19 เมื่อเทียบกับปี 2557 ในขณะที่ปี 2560 มีการนำเข้าลำไยจากไทยเพิ่มขึ้นตามปริมาณผลผลิตของไทยที่เพิ่มขึ้นมาก โดยมีการนำเข้าปริมาณ 186,184 ตัน เพิ่มขึ้นร้อยละ 79.28 เมื่อเทียบกับปี 2559 อย่างไรก็ตาม หากพิจารณามูลค่าในการนำเข้าต่อหน่วย พบว่ามูลค่าในการนำเข้าจากไทยสูงกว่าจากเวียดนาม โดยในปี 2560 มูลค่าการนำเข้าลำไยต่อหน่วยจากไทยอยู่ที่ 1.33 ดอลลาร์สหรัฐต่อกก. ในขณะที่มูลค่าการนำเข้าลำไยจากเวียดนามต่อหน่วยอยู่ที่ 0.55 ดอลลาร์สหรัฐต่อกก.

ตารางที่ 13 ปริมาณการนำเข้าลำไยสดจากประเทศไทยของจีน ปี 2558-2560

แยกตามเขตการดูแลของศุลกากรจีน 8 อันดับแรก

ลำดับ	เขตดูแลของศุลกากร	ปริมาณ (ตัน)			การเปลี่ยนแปลงปี 2560 เทียบ 2559 (%)
		ปี 2558	ปี 2559	ปี 2560	
	รวมทุกเขต	145,019	103,849	186,184	79.28
1	เซินเจิ้น (กวางตุ้ง) (เทียบสัดส่วน)	87,648 (60.44%)	72,689 (69.99%)	131,448 (70.60%)	80.84
	- ทางบก	81,600	72,072	130,479	81.04
	- ทางทะเล	6,047	618	969	56.90
2	คุนหมิง (ยูนนาน) (เทียบสัดส่วน)	23,420 (16.15%)	14,520 (13.98%)	29,270 (15.72%)	101.58
	ทางบกทั้งหมด				
3	เซียงไฮ้	2,492	6,864	10,280	49.76
	- ทางทะเล	2,491	6,858	10,280	49.88
	- ทางอากาศ	0.80	6	-	-100.00

ลำดับ	เขตดูแลของศุลกากร	ปริมาณ (ตัน)			การเปลี่ยนแปลง ปี 2560 เทียบ 2559 (%)
		ปี 2558	ปี 2559	ปี 2560	
4	ต้าเหลียน (เหลียวหนิง) ทางเรือทั้งหมด	5,341	4,817	6,662	38.29
5	ชิงต้าว (ซานตง) ทางเรือทั้งหมด	3,174	3,736	5,304	41.98
6	หนานหนิง (กวางซี)	-	-	1,750	-
	- ทางบก	-	-	242	-
	- ทางทะเล	-	-	1,508	-
7	กวางโจว (กวางตุ้ง)	12,678	1,140	1,249	9.59
	- ทางทะเล	12,678	1,130	1,213	7.31
	- ทางอากาศ	-	10	37	271.26
8	เทียนจิน ทางเรือทั้งหมด	52	-	146	-

จากตารางที่ 7 และ 13 พบว่าประเทศไทยส่งออกลำไยไปเวียดนามเพิ่มขึ้นอย่างต่อเนื่อง และมีสัดส่วนของปริมาณการส่งออกเพิ่มมากขึ้นด้วยเช่นกัน ในขณะที่มีการส่งออกไปจีนในสัดส่วนที่ลดลงอย่างต่อเนื่องดังที่กล่าวถึงข้างต้น เมื่อพิจารณาการนำเข้าลำไยของไทยของจีนผ่านทางด่านสากล พบว่าร้อยละ 70 ของการนำเข้าลำไยสดของไทยจะนำเข้าผ่านเขตดูแลของศุลกากรเซินเจิ้น ซึ่งส่วนใหญ่เป็นการนำเข้าทางรถยนต์ โดยลำไยไทยส่งไปยังฮ่องกงทางเรือแล้วจึงขนส่งทางรถยนต์เข้าจีนผ่านเมืองเซินเจิ้น โดยในปี 2560 มีการนำเข้าลำไยไทยผ่านเขตดูแลของศุลกากรเซินเจิ้นทางรถยนต์ 130,479 ตัน คิดเป็นสัดส่วนร้อยละ 70.08 ของการนำเข้าลำไยจากไทยของจีน

การที่ลำไยมีอายุการเก็บรักษาเพียง 2-3 วัน ที่อุณหภูมิห้อง สีมิวเปลือกจะเปลี่ยนเป็นสีน้ำตาลและเน่าเสียง่าย หากเก็บที่อุณหภูมิ 2-5 องศาเซลเซียส ความชื้นสัมพัทธ์ร้อยละ 90-95 จะเก็บได้นาน 30-45 วัน หรือถ้าเก็บที่อุณหภูมิ 5-10 องศาเซลเซียส จะเก็บได้นาน 20-30 วัน โดยที่การส่งออกมีการรมลำไยสดด้วยก๊าซซัลเฟอร์ไดออกไซด์ เพื่อให้สีมิวเปลือกสวย ควบคุมเชื้อราและโรค รวมถึงยังช่วยยืดอายุการเก็บรักษาได้ด้วย ส่งผลให้ข้อจำกัดในการขนส่งไม่ยุ่งยากมากนัก การขนส่งลำไยจากทางภาคเหนือของไทย ซึ่งเป็นแหล่งผลิตไปยังจีนทางรถยนต์ผ่านเส้นทางสาย R3A เข้าจีนทางมณฑลยูนนานจึงเป็นอีกเส้นทางหนึ่งที่ได้รับนิยามเพราะสามารถระยะเวลาในการขนส่งได้มาก จากสถิติในปี 2558-2560 พบว่า ปริมาณการนำเข้าลำไยผ่านเขตดูแลของศุลกากรคูนหมิงทั้งหมดเป็นการนำเข้าผ่านทางเส้นทางบก มีปริมาณนำเข้าลำไยจากไทยมากเป็นอันดับที่สอง สัดส่วนประมาณร้อยละ 16 ของการนำเข้าลำไยจากไทยของจีน โดยในปี 2560 มีการนำเข้าผ่านเขตดูแลของศุลกากรคูนหมิงปริมาณ 29,270 ตัน เพิ่มขึ้นร้อยละ 101.58 เมื่อเทียบกับปี 2559

เมื่อพิจารณาในส่วนของการขนส่งลำไยทางทะเลตรงจากไทยไปจีน พบว่าในช่วงสามปีที่ผ่านมามีการนำเข้าผ่านเขตดูแลของศุลกากรต้าเหลียนและชิงต้าว ซึ่งเป็นมณฑลทางภาคตะวันออกเฉียงเหนือของจีนเพิ่มมากขึ้นจากเดิมและคาดว่าน่าจะมีแนวโน้มการนำเข้าเพิ่มขึ้น สะท้อนให้เห็นถึงโอกาสของลำไยสดในตลาดภาคอีสานของจีน ในขณะที่ในปี 2560 มีการนำเข้าผ่านเขตดูแลของศุลกากรเซี่ยงไฮ้ด้วยการขนส่งทางทะเล 10,280 ตัน เพิ่มขึ้นร้อยละ 49.88 เมื่อเทียบกับปี 2559 และพบว่าเริ่มมีการนำเข้าลำไยด้วยการขนส่งทางทะเลผ่านเขตดูแลของศุลกากรหนานหนิง โดยมีการนำเข้าปริมาณ 1,508 ตัน

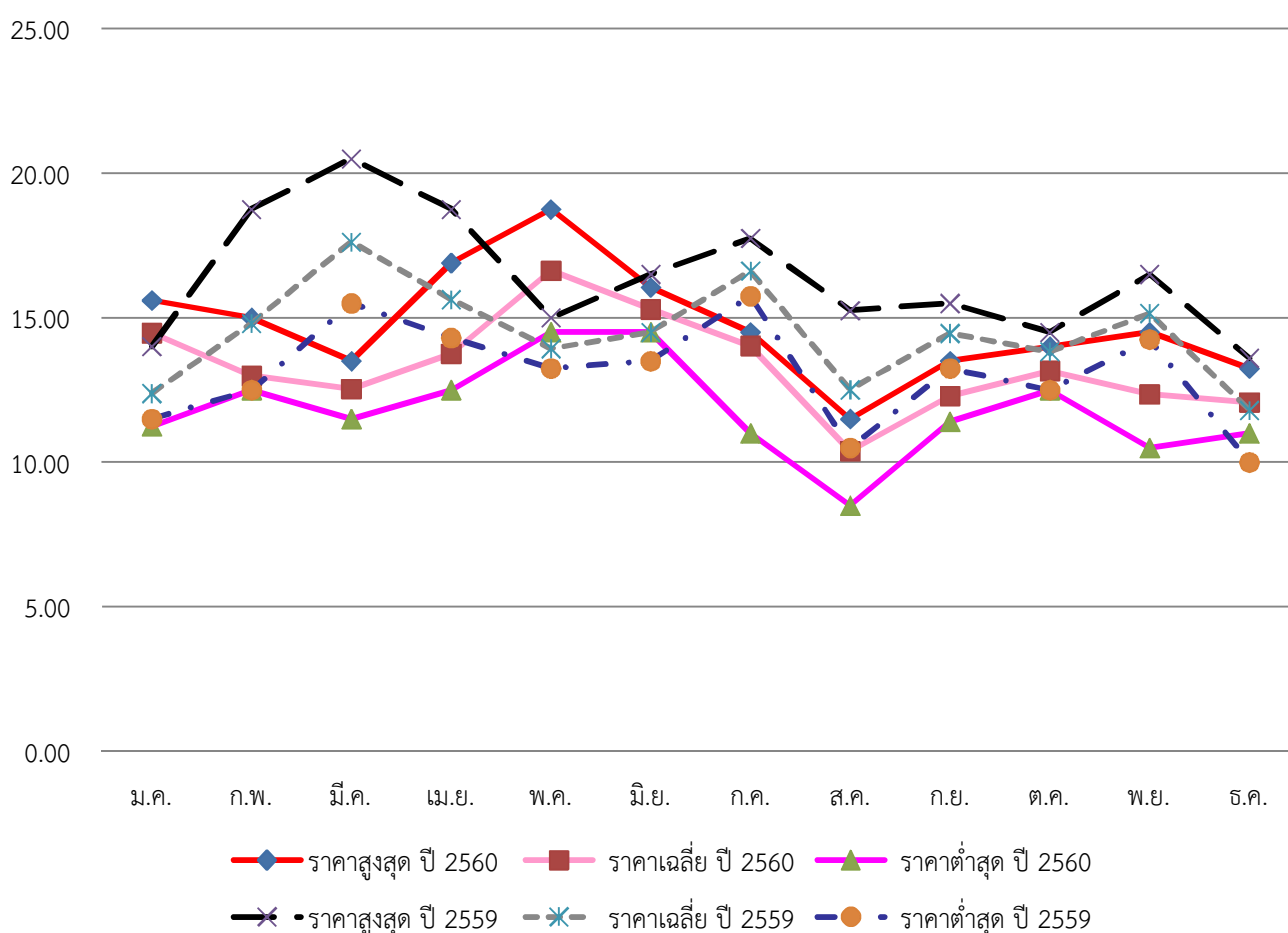
ในส่วนของการขนส่งลำไยสดทางอากาศ แม้ว่าจะมีปริมาณที่น้อยมากเมื่อเทียบกับการขนส่งในรูปแบบอื่น ๆ แต่ในปี 2560 พบว่ามีการนำเข้าผ่านเขตดูแลของศุลกากรกว่างโจว 37 ตัน เพิ่มขึ้นร้อยละ 271.26 เมื่อเทียบกับปี 2559 ซึ่งคาดว่าน่าจะมีแนวโน้มในการนำเข้าลำไยสดคุณภาพผ่านทางอากาศเพิ่มมากขึ้น ตามสภาพกำลังซื้อของผู้บริโภคที่เพิ่มมากขึ้น

จุดแข็ง	จุดอ่อน
<ol style="list-style-type: none"> 1. เป็นผลไม้ที่ไทยมีพื้นที่เพาะปลูกมากที่สุดเมื่อเทียบกับผลไม้ชนิดอื่น มีพื้นที่เพาะปลูกกว่า 1.1 ล้านไร่ 2. มีผลผลิตทั้งปี มีมากในช่วงเดือนธันวาคม-มกราคม และมากที่สุดช่วงเดือนกรกฎาคม-สิงหาคม ในปี 2560 มีผลผลิตทั้งสิ้นกว่า 1,027,493 ตัน มากที่สุดเมื่อเทียบกับผลผลิตของผลไม้ชนิดอื่น ๆ 3. สามารถแปรรูปเป็นลำไยอบแห้งซึ่งมีมูลค่าและเก็บรักษานาน 	<ol style="list-style-type: none"> 1. การรวมก๊าซซัลเฟอร์ไดออกไซด์เพื่อให้สีผิวเปลือกสวย ควบคุมโรคและช่วยยืดอายุการเก็บรักษาลำไยให้นานขึ้น แต่หากมีปริมาณก๊าซซัลเฟอร์ไดออกไซด์ตกค้างมากกว่า 50 mg/kg ตามมาตรฐานที่จีนกำหนดก็จะถูกทำลายทิ้งหรือถูกตีกลับ ไม่สามารถนำเข้ามาจำหน่ายยังประเทศจีนได้
โอกาส	อุปสรรค
<ol style="list-style-type: none"> 1. ลำไยเป็นผลไม้ที่จีนนำมาใช้หลากหลายรูปแบบ นอกจากทานสดแล้ว ลำไยอบแห้งยังนำมาประยุกต์ใช้ในศาสตร์ของยาจีน และการทำอาหารอีกด้วย 2. พื้นที่ทางตอนใต้ของจีนซึ่งเป็นแหล่งเพาะปลูกลำไยซึ่งตั้งอยู่ทางชายฝั่งทะเลตะวันออกของจีนได้รับผลกระทบจากพายุฤดูร้อนบ่อยครั้ง ส่งผลให้ผลผลิตได้รับความเสียหาย 	<ol style="list-style-type: none"> 1. จีนสามารถเพาะปลูกลำไยได้มาก โดยเฉพาะทางตอนใต้ของจีนในมณฑลกว่างตุง ผู้เจี้ยน และเขตฯ กว่างซีจ้วง ช่วงติดดอกประมาณเดือนมีนาคม-เมษายน และช่วงเก็บเกี่ยวผลผลิตประมาณเดือนกรกฎาคม-สิงหาคม ซึ่งเป็นช่วงเดียวกับที่ผลผลิตของไทยออกมาเช่นกัน ให้ผลผลิตปีละมากกว่า 1.5 ล้านตัน (ปี 2559 มณฑลกว่างตุง ผู้เจี้ยน และเขตฯ กว่างซีจ้วงมีผลผลิตลำไยรวมกว่า 1.77 ล้านตัน ทั้งประเทศมีผลผลิตรวมประมาณ 1.91 ล้านตัน)

ตารางที่ 14 ราคาขายส่งลำไยไทย (เกรดหนึ่ง) ที่ตลาดค้าส่งผักและผลไม้เจียงหนานนครกว่างโจว (หยวน/กก.) ปริมาณนำเข้าของจีน (ตัน) และปริมาณผลผลิตของไทย (ตัน) รายเดือนของปี 2559-2560

ราคาขายส่งลำไย	ม.ค.	ก.พ.	มี.ค.	เม.ย.	พ.ค.	มิ.ย.	ก.ค.	ส.ค.	ก.ย.	ต.ค.	พ.ย.	ธ.ค.	เฉลี่ย
ราคาสูงสุดปี 2560	15.60	15.00	13.50	16.90	18.75	16.05	14.50	11.50	13.50	14.00	14.50	13.25	14.75
ราคาเฉลี่ยปี 2560	14.47	12.99	12.54	13.75	16.63	15.29	14.03	10.39	12.30	13.16	12.35	12.07	13.33
ราคาต่ำสุดปี 2560	11.25	12.50	11.50	12.50	14.50	14.50	11.00	8.50	11.40	12.50	10.50	11.00	11.80
ปริมาณนำเข้าปี 2560	55,579	33,518	18,837	10,274	1,589	331	3,765	8,096	5,394	12,489	14,913	21,398	186,184
ปริมาณผลผลิตปี 2560	144,363	58,156	57,642	26,201	13,255	13,049	105,318	240,022	53,635	67,609	121,347	126,895	1,027,493
ราคาสูงสุดปี 2559	14.00	18.75	20.50	18.75	15.00	16.50	17.75	15.25	15.50	14.50	16.50	13.60	16.38
ราคาเฉลี่ยปี 2559	12.38	14.81	17.62	15.63	13.93	14.50	16.62	12.51	14.46	13.83	15.15	11.80	14.44
ราคาต่ำสุดปี 2559	11.50	12.50	15.50	14.30	13.25	13.50	15.75	10.50	13.25	12.50	14.25	10.00	13.07
ปริมาณนำเข้าปี 2559	41,055	26,625	9,924	3,690	1,321	190	2,305	5,580	3,346	2,186	2,341	5,286	103,849
ปริมาณผลผลิตปี 2559	110,889	91,904	33,476	17,435	8,059	4,804	97,018	137,236	42,077	31,306	92,524	108,177	774,907

กราฟแสดงราคาขายส่งลำไยรายเดือนของปี 2559-2560 (หยวน/กก.)



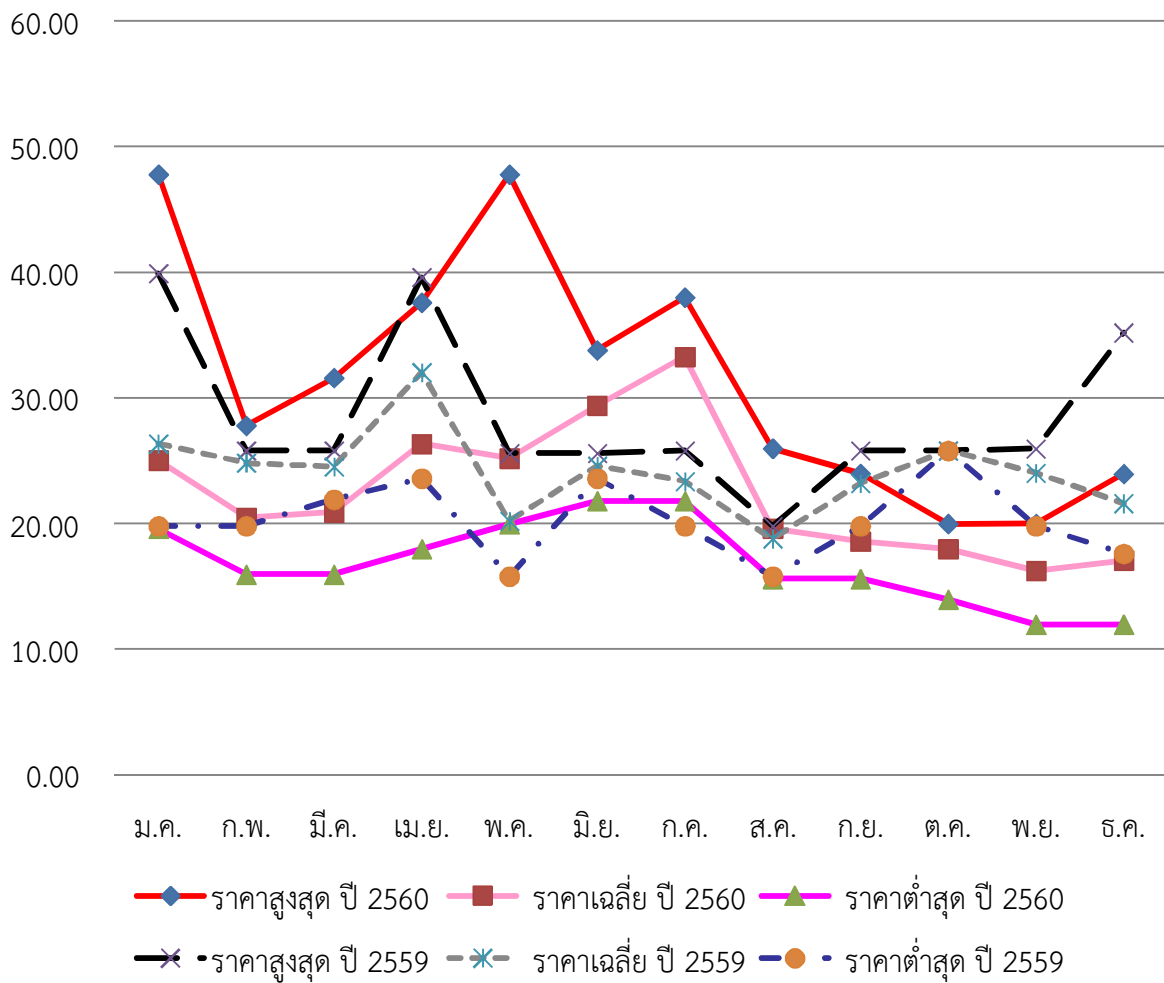
จากตารางที่ 14 พบว่าในปี 2560 ช่วงเดือนที่จีนมีการนำเข้าลำไยมากจะเป็นช่วงที่จีนไม่มีผลผลิตออก คือในช่วงเดือนมกราคม-เมษายน โดยเดือนที่มีการนำเข้าค่อนข้างมากคือเดือนมกราคม-กุมภาพันธ์ ซึ่งเป็นช่วงเทศกาลตรุษจีนที่คนจีนนิยมซื้อหาลำไยเนื่องจากเป็นผลไม้ที่ชื่อเป็นมงคล คือ หลงเหยียน (龙眼) แปลว่าตามังกร ส่วนในช่วงเดือนกรกฎาคม-สิงหาคมเป็นช่วงที่ลำไยจีนและไทยออกมาพร้อม ๆ กัน เป็นจำนวนมาก จึงเป็นช่วงที่มีสัดส่วนการนำเข้าต่อปริมาณผลผลิตที่ไทยเพาะปลูกได้อยู่ในช่วงต่ำที่สุดในรอบปี โดยเดือนสิงหาคมซึ่งเป็นเดือนที่มีผลผลิตของลำไยมากที่สุด จึงเป็นช่วงที่ราคาขายส่งเฉลี่ยของลำไยต่ำที่สุดด้วย หลังจากเดือนสิงหาคมราคาขายส่งเฉลี่ยของลำไยมีแนวโน้มเพิ่มขึ้น และลดลงในช่วงปลายปีซึ่งเป็นช่วงที่ไทยมีผลผลิตลำไยออกมาก ในขณะที่ก็มีผลไม้เมืองหนาวที่เข้ามาแข่งขันในตลาดค้าส่งผักและผลไม้เจียงหนานให้ผู้บริโภคเลือกซื้ออีกด้วยเช่นกัน โดยราคาขายส่งเฉลี่ยรายเดือนของปี 2560 (กราฟเส้นสีชมพูอ่อน) ส่วนใหญ่น้อยกว่าราคาขายส่งเฉลี่ยรายเดือนของปี 2559 (กราฟเส้นปะสีเทา) โดยราคาขายส่งเฉลี่ยตลอดทั้งปีของปี 2560 อยู่ที่ 13.33 หยวนต่อกก. เมื่อเทียบกับปี 2559 อยู่ที่ 14.44 หยวนต่อกก. ลดลงร้อยละ 7.69 และพบว่าในปี 2560 ราคาขายส่งลำไยในตลาดค้าส่งผักและผลไม้เจียงหนานมีความผันผวนของราคาสูงสุดและราคาต่ำสุดในแต่ละเดือนโดยเฉลี่ยน้อยกว่าปี 2559 โดยในปี 2560 มีช่วงแกว่งของราคาสูงสุดและต่ำสุดต่อกก. เฉลี่ยอยู่ที่ 2.95 หยวน ในขณะที่ปี 2559 อยู่ที่ 3.31 หยวน เนื่องจากปริมาณผลผลิตลำไยของไทยเพิ่มขึ้น ในขณะที่จีนก็มีการนำเข้าเพิ่มขึ้นตามไปด้วย ส่งผลให้การแกว่งตัวของราคาสูงสุดและต่ำสุดโดยเฉลี่ยของแต่ละเดือนอยู่ในช่วงที่ไม่กว้างมากนัก

เมื่อพิจารณาราคาขายปลีกลำไยไทยที่ห้างโมเดิร์นเทรดในนครกว่างโจวจากการเก็บข้อมูลรายสัปดาห์ตลอดทั้งปี 2559-2560 ที่ผ่านมาในห้าง 6 แห่ง ได้แก่ Lotus, Aeon, ParknShop, Vanguard, Friendship, Trustmart และร้าน Pagoda ซึ่งเป็นร้านจำหน่ายผลไม้ระดับพรีเมียมที่มีสาขากว่า 2,800 สาขาทั่วประเทศจีน ได้ผลดังตารางที่ 15

ตารางที่ 15 ราคาขายปลีกลำไยไทยที่ห้างโมเดิร์นเทรดในนครกว่างโจว (หยวน/กก.) รายเดือนของปี 2559-2560

ราคาขายปลีกลำไย	ม.ค.	ก.พ.	มี.ค.	เม.ย.	พ.ค.	มิ.ย.	ก.ค.	ส.ค.	ก.ย.	ต.ค.	พ.ย.	ธ.ค.	เฉลี่ย
ราคาสูงสุด ปี 2560	47.80	27.80	31.60	37.60	47.80	33.80	38.00	25.98	23.98	19.98	20.00	23.96	31.53
ราคาเฉลี่ยปี 2560	25.04	20.48	20.90	26.36	25.19	29.41	33.29	19.63	18.58	17.98	16.26	17.07	22.52
ราคาต่ำสุด ปี 2560	19.60	15.96	15.96	17.98	19.96	21.80	21.80	15.60	15.60	13.96	11.96	11.98	16.85
ราคาสูงสุด ปี 2559	39.92	25.80	25.80	39.60	25.60	25.60	25.80	19.80	25.80	25.80	25.96	35.20	28.39
ราคาเฉลี่ยปี 2559	26.34	24.82	24.53	32.04	20.20	24.60	23.36	18.80	23.20	25.80	24.02	21.60	24.11
ราคาต่ำสุด ปี 2559	19.80	19.80	21.92	23.60	15.80	23.60	19.80	15.80	19.80	25.80	19.80	17.60	20.26

กราฟแสดงราคาขายปลีกลำไยรายเดือนของปี 2559-2560 (หยวน/กก.)



จากตารางที่ 15 พบว่าราคาขายปลีกลำไยไทยในห้างโมเดิร์นเทรดในนครกว่างโจวช่วงเดือนกรกฎาคม-กันยายนจะเป็นช่วงที่ราคาอยู่ในระดับต่ำเมื่อเทียบกับช่วงเดือนอื่น ๆ เนื่องจากเป็นช่วงที่ลำไยจีนและไทยออกผลผลิตมาก โดยในปี 2560 พบว่าราคาขายปลีกลำไยเฉลี่ยในเดือนพฤศจิกายน-ธันวาคม ต่ำกว่าในช่วงเดือนกรกฎาคม-สิงหาคม เนื่องจากผลผลิตของไทยมีมาก และจีนก็มีการนำเข้าเพิ่มขึ้นเมื่อเทียบกับช่วงเวลาเดียวกันของปี 2559 ในขณะที่ห้างโมเดิร์นเทรดในนครกว่างโจวก็มีการนำผลไม้เมืองหนาวเข้ามาจำหน่ายเป็นตัวเลือกให้ผู้บริโภคเพิ่มขึ้น โดยราคาขายปลีกเฉลี่ยรายเดือนของปี 2560 (กราฟเส้นสีชมพูอ่อน) ส่วนใหญ่น้อยกว่าราคาขายปลีกเฉลี่ยรายเดือนของปี 2559 (กราฟเส้นปะสีเทา) โดยราคาขายปลีกเฉลี่ยตลอดทั้งปีของปี 2560 อยู่ที่ 22.52 หยวนต่อกก. เมื่อเทียบกับปี 2559 อยู่ที่ 24.11 หยวนต่อกก. ลดลงร้อยละ 6.59

ในปี 2560 ราคาขายปลีกลำไยในตลาดโมเดิร์นเทรดในนครกว่างโจวมีความผันผวนของราคาสูงสุดและต่ำสุดในแต่ละเดือนโดยเฉลี่ยมากกว่าปี 2559 มาก โดยในปี 2560 มีช่วงแกว่งของราคาสูงสุดและต่ำสุดต่อกก.เฉลี่ยอยู่ที่ 14.68 หยวน ในขณะที่ปี 2559 อยู่ที่ 8.13 หยวน เนื่องจากร้านจำหน่ายผลไม้ Pagoda มีการนำเข้าลำไยสดที่ไม่ผ่านการรมซัลเฟอร์ไดออกไซด์จากไทยเข้ามาทางเครื่องบินทำให้ราคาจำหน่ายในร้านสูงกว่าที่จำหน่ายในห้างโมเดิร์นเทรดอื่น ๆ จึงทำให้ช่วงแกว่งของราคาสูงสุดและต่ำสุดของบางเดือนอยู่ในช่วงกว้างมาก

มังคุด

มังคุดเป็นผลไม้ที่จีนยังไม่สามารถเพาะปลูกได้ในเชิงการค้า แม้ว่าจะมีการริเริ่มปลูกในมณฑลไห่หนานของจีนแต่ก็ยังไม่ได้ผลผลิตมากนัก มีการเรียกขานมังคุดว่าเป็นราชินีของผลไม้ (水果皇后) โดยคนจีนจัดให้มังคุดเป็นผลไม้ธาตุเย็น นอกจากมีวิตามินต่าง ๆ แล้ว ยังเชื่อว่ามีสรรพคุณแก้ร้อนใน ดับกระหาย คลายร้อนด้วย แม้ว่าแหล่งกำเนิดของมังคุดมาจากประเทศมาเลเซีย แต่ปัจจุบันจีนนำเข้ามังคุดจากไทยมากที่สุด

ตารางที่ 16 การนำเข้ามังคุดของจีน ปี 2558-2560

ประเทศ	ปริมาณนำเข้า (ตัน)				มูลค่านำเข้า (ล้านดอลลาร์สหรัฐ)			
	ปี 2558	ปี 2559	ปี 2560	เทียบกับปี 2559 (%)	ปี 2558	ปี 2559	ปี 2560	เทียบกับปี 2559 (%)
รวม	104,480	67,739	71,141	5.02	237.88	149.23	147.06	-1.46
ไทย (เทียบสัดส่วน)	97,185 (93.02%)	58,544 (86.43%)	70,869 (99.62%)	21.05	220.47 (92.68%)	126.34 (84.66%)	146.30 (99.48%)	15.8
มาเลเซีย	7,295	9,179	271	-97.04	17.41	22.87	0.76	-96.67
อินโดนีเซีย	-	15	-	-100	-	0.03	-	-100

ปัจจุบันประเทศที่จีนอนุญาตให้ส่งออกมังคุดมายังจีนได้ คือ ไทย มาเลเซีย อินโดนีเซีย และเมียนมาร์ จากตารางที่ 16 พบว่าในปี 2560 จีนนำเข้ามังคุดจากไทยมากที่สุดปริมาณ 70,869 ตัน คิดเป็นสัดส่วนร้อยละ 99.62 ของปริมาณการนำเข้ามังคุดรวมจากประเทศต่าง ๆ และมีการนำเข้ามังคุดจากมาเลเซียปริมาณ 271 ตัน ลดลงร้อยละ 97.04 เมื่อเทียบกับปี 2559 ในขณะที่จีนยังไม่อนุญาตให้นำเข้ามังคุดของเวียดนามผ่านทางด่านสากลที่กำหนดจึงไม่มีสถิติจากศุลกากรจีน

ตารางที่ 17 ปริมาณการนำเข้ามังคุดจากประเทศไทยของจีน ปี 2558-2560

แยกตามเขตการดูแลของศุลกากรจีน 8 อันดับแรก

ลำดับ	เขตดูแลของศุลกากร	ปริมาณ (ตัน)			การเปลี่ยนแปลง ปี 2560 เทียบ 2559 (%)
		ปี 2558	ปี 2559	ปี 2560	
	รวมทุกเขต	97,185	58,544	70,869	21.05
1	คุนหมิง (ยูนนาน) (เทียบสัดส่วน) - ขนส่งทางบก - ขนส่งทางอากาศ	60,889 (62.65%) 60,856 33	29,776 (50.86%) 29,776 -	34,368 (48.50%) 34,368 -	15.42 15.42 -
2	หนานหนิง (กว่างซี) (เทียบสัดส่วน) - ขนส่งทางบก - ขนส่งทางทะเล	23,043 (23.71%) 23,006 37	22,401 (38.26%) 22,382 2	19,545 (27.58%) 19,362 164	-12.75 -13.49 101.23 เท่า
3	เซินเจิ้น (กว่างตุ้ง) - ขนส่งทางบก - ขนส่งทางทะเล	10,373 9,130 1,243	4,880 4,841 39	14,773 13,882 891	202.70 186.75 21.71 เท่า

ลำดับ	เขตดูแลของศุลกากร	ปริมาณ (ตัน)			การเปลี่ยนแปลง ปี 2560 เทียบ 2559 (%)
		ปี 2558	ปี 2559	ปี 2560	
4	ปักกิ่ง - ขนส่งทางอากาศ	142	980	1,633	66.60
5	เชียงใหม่	544	205	267	30.20
	- ขนส่งทางอากาศ	543	205	156	-23.69
	- ขนส่งทางทะเล	0.38	0.35	111	311.98 เท่า
6	กว่างโจว (กว่างตุง)	1,825	207	261	26.05
	- ขนส่งทางอากาศ	1,742	207	260	25.67
	- ขนส่งทางทะเล	83	0.23	1.07	3.75 เท่า
7	จ้านเจียง (กว่างตุง) ทางทะเลทั้งหมด	-	-	20	-
8	จีหนาน (ซานตง) ทางอากาศทั้งหมด	-	3.29	1.15	-65.05

จากตารางที่ 7 และ 17 พบว่าในปี 2558 เป็นปีที่ไทยมีการส่งออกมั่งคุดไปยังประเทศจีนมากกว่าเวียดนาม (ในช่วงปี 2555-2557 ไทยส่งออกมั่งคุดไปยังเวียดนามมากกว่าจีน) โดยมีการส่งออกมั่งคุดไปจีน 96,284 ตัน เพิ่มขึ้นร้อยละ 39.65 เมื่อเทียบกับปี 2557 ในขณะที่ไทยส่งออกมั่งคุดไปยังเวียดนาม 72,116 ตัน ลดลงถึงร้อยละ 34.22 ซึ่งการส่งออกมั่งคุดไปจีนในปี 2558 เพิ่มขึ้นอย่างมีนัยสำคัญ คาดว่าน่าจะมาจากการที่ทางการจีนมีการตรวจอย่างเข้มงวดในการใช้สิทธิของชาวชายแดนในการนำสินค้าของเวียดนามมูลค่าไม่เกิน 8,000 หยวน มาจำหน่ายในตลาดแลกเปลี่ยนของชายแดน โดยไม่อนุญาตให้นำมั่งคุดไทยแปลงเป็นมั่งคุดเวียดนามแล้วส่งต่อเข้าไปยังจีน (แม้ว่าเวียดนามจะสามารถเพาะปลูกมั่งคุดได้แต่ปริมาณผลผลิตจะไม่มากดังเช่นไทย) ทำให้มั่งคุดบางส่วนที่เดิมใช้การแปลงเป็นมั่งคุดเวียดนามโดยการขนส่งผ่านเส้นทางถนนสาย R9/R12 ต้องนำเข้ามาผ่านด่านโหย่วอี้กวนของเขตปกครองตนเองกว่างซีจ้วงซึ่งเป็นด่านสากลของจีนที่ติดกับเวียดนามแทน อย่างไรก็ตาม ในปี 2559 และ 2560 กลับพบว่าไทยมีการส่งออกมั่งคุดไปเวียดนามมากกว่าจีน โดยมีการส่งออกไปเวียดนามคิดเป็นสัดส่วนร้อยละ 57.55 และ 69.79 ของปริมาณการส่งออกมั่งคุดของไทยตามลำดับ จากสถิติดังกล่าวสะท้อนให้เห็นความผิดปกติในการส่งออกมั่งคุดของไทยในปี 2558 ได้พอสมควร

การนำเข้ามั่งคุดจากไทยของจีนกว่าร้อยละ 50 จะนำเข้าผ่านเขตดูแลของศุลกากรคุนหมิง โดยเป็นการนำเข้าผ่านทางเส้นทางถนนสาย R3A จากไทยผ่านลาวข้ามณฑลยูนนาน ซึ่งตั้งแต่ปี 2555 มีการนำเข้าผ่านทางดังกล่าวเพิ่มมากขึ้นอย่างต่อเนื่อง โดยในปี 2557 เป็นปีแรกที่มีการนำเข้ามั่งคุดผ่านเส้นทาง R3A มากกว่าการนำเข้าผ่านทางเขตดูแลของศุลกากรเฉินเจิ้น ในปี 2558 มีการนำเข้าผ่านทาง R3A จำนวนมากถึง 60,856 ตัน เพิ่มขึ้นร้อยละ 48.01 เมื่อเทียบกับปี 2557 คิดเป็นสัดส่วนร้อยละ 62.62 ของการนำเข้ามั่งคุดทั้งหมดจากไทย ในขณะที่มีการนำเข้าผ่านทางถนนสาย R9/R12 จากไทยผ่านลาว เวียดนาม และเข้าจีนที่ด่านโหย่วอี้กวน เขตปกครองตนเองกว่างซีจ้วง จำนวน 23,006 ตัน นับเป็นครั้งแรกในการนำเข้ามั่งคุดผ่านเส้นทาง R9/R12 ตั้งแต่ช่วงปี 2555 ที่ผ่านมา ในปี 2559 มีการนำเข้ามั่งคุดผ่านเส้นทาง R3A ในสัดส่วนร้อยละ 50.86 ของปริมาณการนำเข้ามั่งคุดของจีน ใกล้เคียงกับสัดส่วนของการนำเข้าในปี 2557 ในขณะที่การนำเข้าผ่านทาง R9/R12 อยู่ที่สัดส่วนร้อยละ 38.26 เพิ่มขึ้นจากปี 2558 ที่มีสัดส่วนอยู่ที่ร้อยละ 23.71 และในปี 2560 มีการนำเข้ามั่งคุดผ่านเส้นทาง R3A ในสัดส่วนร้อยละ 48.50 ของปริมาณการนำเข้ามั่งคุดของจีน ใกล้เคียงกับสัดส่วนของการนำเข้าในปี 2559 ในขณะที่การนำเข้าผ่านทาง R9/R12

อยู่ที่สัดส่วนร้อยละ 27.58 ลดลงจากปี 2559 ที่มีสัดส่วนอยู่ที่ร้อยละ 38.26 จากการที่ม้งคุดมีอายุการเก็บรักษาประมาณ 7 วัน ที่อุณหภูมิห้อง หากเก็บรักษาที่อุณหภูมิ 10 ถึง 13 องศาเซลเซียส ความชื้นสัมพัทธ์ร้อยละ 90 สามารถเก็บรักษาได้นานประมาณ 2 ถึง 4 สัปดาห์ ด้วยระยะเวลาคงความสดใหม่ของม้งคุดสั้น การขนส่งทางถนนจึงเป็นเส้นทางการขนส่งที่รวดเร็วกว่าการขนส่งทางเรือ ส่งผลให้การขนส่งม้งคุดไปจีนส่วนใหญ่จึงใช้เส้นทางการขนส่งทางบก

ในขณะที่เส้นทางการขนส่งหลักของม้งคุดในอดีตที่ส่งทางเรือมายังฮ่องกงแล้วจากฮ่องกงขนส่งต่อทางรถยนต์เข้ามายังเซินเจิ้นนั้น ได้ลดบทบาทความสำคัญลงไปตามลำดับ โดยในปี 2559 มีการนำเข้ามาม้งคุดในลักษณะดังกล่าวเพียง 4,841 ตัน ลดลงร้อยละ 46.98 เมื่อเทียบกับปี 2558 แต่อย่างไรก็ดีพบว่าในปี 2560 มีการนำเข้ามาในลักษณะดังกล่าวสูงถึง 13,882 ตัน เพิ่มขึ้นร้อยละ 186.75 เมื่อเทียบกับปี 2559 และมีการนำเข้ามาม้งคุดผ่านเขตดูแลของศุลกากรเซินเจิ้นและเซียงไฮ้ที่ขนส่งทางทะเลตรงจากไทยเพิ่มขึ้น 21.71 และ 311.98 เท่า ตามลำดับ ซึ่งอาจเนื่องมาจากปริมาณผลผลิตม้งคุดของไทยที่เพิ่มมากขึ้นในปี 2560 ในขณะที่การขนส่งทางบกไม่สามารถรองรับปริมาณผลผลิตผลไม้ของไทยที่เพิ่มขึ้นมากได้ จึงมีบางส่วนที่ใช้การขนส่งทางเรือ

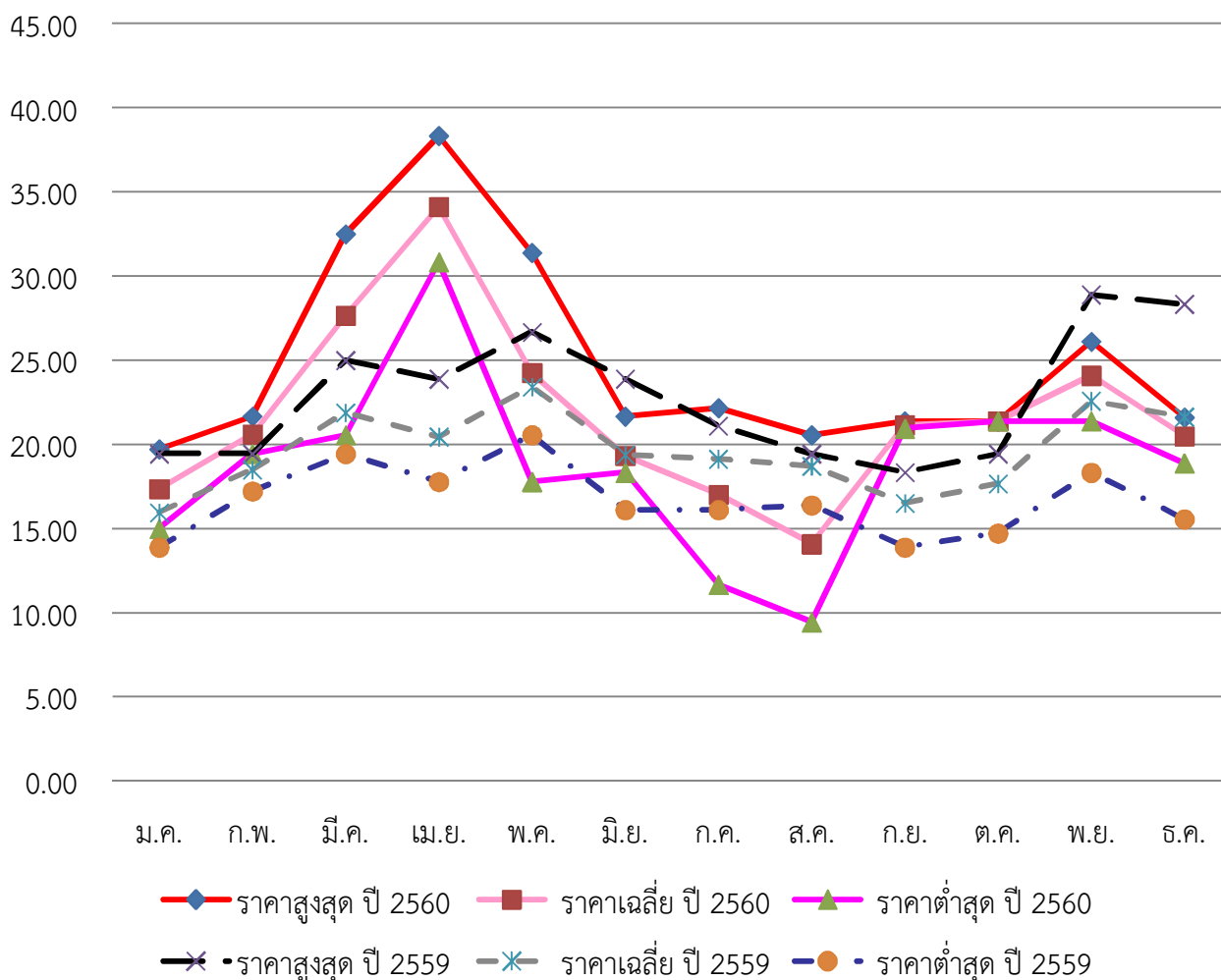
เนื่องจากม้งคุดที่นำเข้ามีมูลค่าต่อหน่วยสูง การขนส่งทางอากาศจึงเป็นอีกหนึ่งช่องทางในการกระจายสินค้าไปยังมณฑลทางตอนเหนือและทางตะวันออกที่มีศักยภาพในการบริโภคของจีน จากตารางที่ 6 และ 17 พบว่าในปี 2560 มีการนำเข้ามาม้งคุดด้วยการขนส่งทางอากาศมากที่สุดผ่านเขตดูแลของศุลกากรปักกิ่งกว่างโจว และเซียงไฮ้ ตามลำดับ อย่างไรก็ตามพบว่า การนำเข้ามาม้งคุดผ่านเขตดูแลของศุลกากรปักกิ่งเป็นการนำเข้าทางเครื่องบินทั้งหมด โดยในปี 2560 มีปริมาณนำเข้า 1,633 ตัน เพิ่มขึ้นร้อยละ 66.60 เมื่อเทียบกับปี 2559 ในขณะที่การนำเข้ามาม้งคุดผ่านเขตดูแลของศุลกากรกว่างโจวเกือบทั้งหมดก็เป็นการนำเข้าทางเครื่องบินเช่นกัน มีปริมาณการนำเข้า 260 ตัน เพิ่มขึ้นร้อยละ 25.67 และมีการนำเข้ามาม้งคุดผ่านเขตดูแลของศุลกากรเซียงไฮ้ทางเครื่องบิน 156 ตัน ลดลงร้อยละ 23.69

จุดแข็ง	จุดอ่อน
<ol style="list-style-type: none"> 1. เป็นผลไม้ที่มีผลผลิตเกือบตลอดทั้งปี โดยมีมากในช่วงเดือนเมษายน-กันยายน ฤดูกาลผลผลิตของภาคตะวันออกอยู่ในช่วงเดือนพฤษภาคม-มิถุนายน ภาคใต้อยู่ในช่วงเดือนกรกฎาคม-กันยายน 2. ต้นม้งคุดหลังจากปลูกใช้ระยะเวลานานกว่าจะเริ่มให้ผลผลิต (เพาะปลูกแล้วประมาณ 7-10 ปี) โดยไทยมีพื้นที่เพาะปลูกที่ให้ผลผลิตได้ประมาณ 415,396 ไร่ 	<ol style="list-style-type: none"> 1. ผลผลิตต่อไร่ไม่มากนักประมาณ 537 กก. หากเทียบกับผลไม้ชนิดอื่น เช่น ลำไย 942 กก. ทูเรียน 1,049 กก. 2. การบรรจุหีบห่อเพื่อส่งออกมีความยุ่งยาก เนื่องจากต้องกำจัดมดซึ่งมีติดมากับม้งคุดก่อนส่งออก
โอกาส	อุปสรรค
<ol style="list-style-type: none"> 1. เป็นผลไม้ที่จีนแทบจะยังไม่สามารถเพาะปลูกได้ ยังต้องนำเข้าเป็นส่วนใหญ่ 	<ol style="list-style-type: none"> 1. ฐานการตลาดเพาะปลูกม้งคุดในจีนอยู่ที่มณฑลไห่หนาน ในเมืองอู่จื่อชาน มีพื้นที่เพาะปลูก 250 ไร่ เป็นพื้นที่ให้ผลผลิต 146 ไร่ และในเมืองเป่าถิง มีพื้นที่เพาะปลูก 833 ไร่ เป็นพื้นที่ให้ผลผลิต 42 ไร่ ซึ่งยังให้ผลผลิตไม่มากประมาณปีละ 75,000 กก. แต่ในอนาคตพื้นที่ให้ผลผลิตก็จะมากขึ้นด้วย

ตารางที่ 18 ราคาขายส่งมังคุดไทย (เกรดหนึ่ง) ที่ตลาดค้าส่งผักและผลไม้เจียงหนานนครกว่างโจว (หยวน/กก.) ปริมาณนำเข้าของจีน (ตัน) และปริมาณผลผลิตของไทย (ตัน) รายเดือนของปี 2559-2560

ราคาขายส่งมังคุด	ม.ค.	ก.พ.	มี.ค.	เม.ย.	พ.ค.	มิ.ย.	ก.ค.	ส.ค.	ก.ย.	ต.ค.	พ.ย.	ธ.ค.	เฉลี่ย
ราคาสูงสุดปี 2560	19.72	21.67	32.50	38.33	31.39	21.67	22.17	20.56	21.39	21.39	26.11	21.61	24.88
ราคาเฉลี่ยปี 2560	17.36	20.60	27.65	34.12	24.25	19.34	17.02	14.09	21.15	21.39	24.09	20.50	21.80
ราคาต่ำสุดปี 2560	15.00	19.44	20.56	30.83	17.78	18.33	11.67	9.44	20.94	21.39	21.39	18.89	18.81
ปริมาณนำเข้าปี 2560	321	960	1,040	1,463	11,291	10,130	38,915	5,702	164	22	399	463	70,869
ปริมาณผลผลิตปี 2560	2,542	3,657	4,884	5,642	41,102	34,991	106,423	13,381	6,311	2,899	268	914	223,016
ราคาสูงสุดปี 2559	19.44	19.44	25.00	23.89	26.67	23.89	21.11	19.44	18.33	19.44	28.89	28.33	22.82
ราคาเฉลี่ยปี 2559	15.96	18.50	21.88	20.45	23.42	19.39	19.14	18.72	16.52	17.66	22.58	21.64	19.66
ราคาต่ำสุดปี 2559	13.89	17.22	19.44	17.78	20.56	16.11	16.11	16.39	13.89	14.72	18.33	15.56	16.67
ปริมาณนำเข้าปี 2559	8	2	213	1,743	26,786	16,673	1,286	3,770	5,209	2,054	647	152	58,544
ปริมาณผลผลิตปี 2559	-	-	543	12,610	34,326	44,462	16,788	26,850	45,568	4,872	300	1,049	187,367

กราฟแสดงราคาขายส่งมังคุดรายเดือนของปี 2559-2560 (หยวน/กก.)



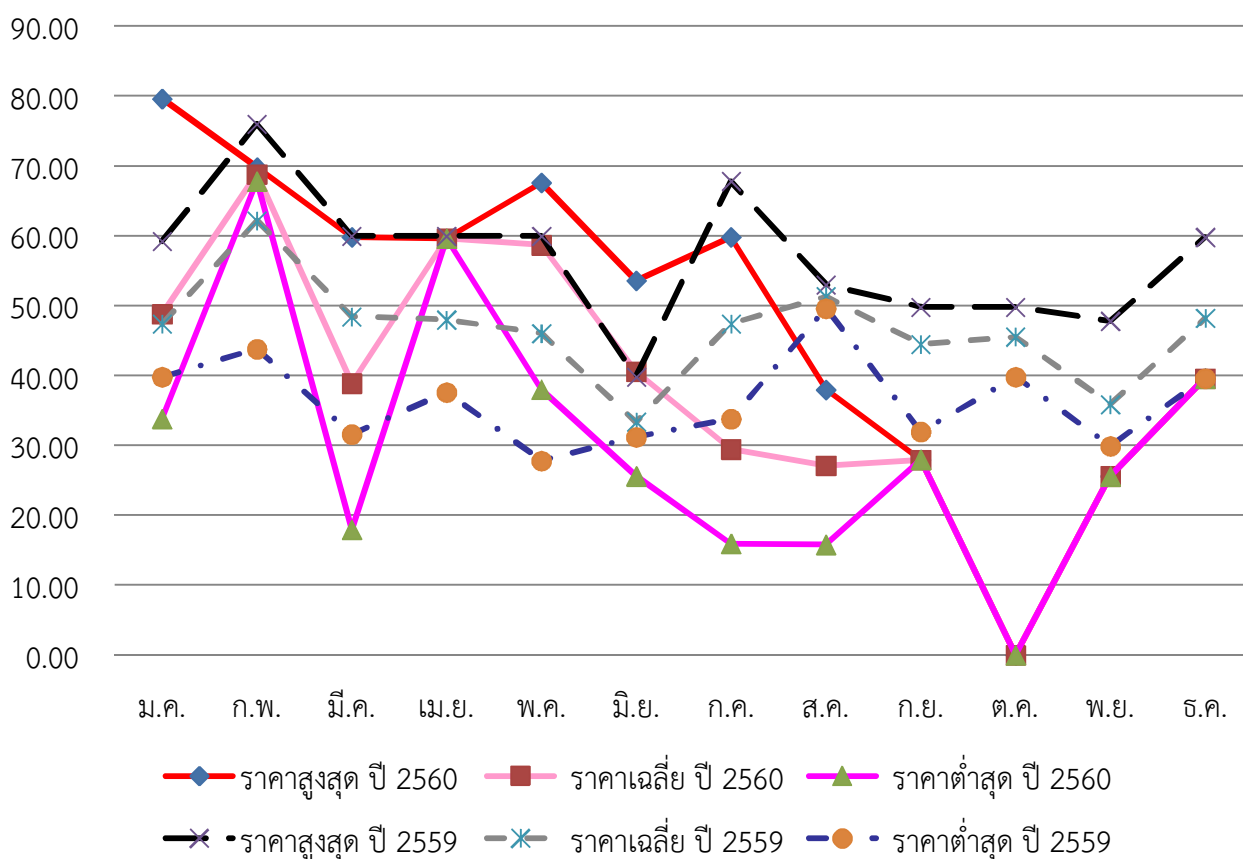
จากตารางที่ 18 พบว่าช่วงเดือนที่มีการนำเข้ามั่งคุดมากที่สุดคล้อยกับผลผลิตของไทยที่ออกมาก คือช่วงเดือนพฤษภาคม-สิงหาคม จึงเป็นช่วงที่ราคาซื้อขายต่ำในช่วงปีตามกลไกตลาด ราคาขายส่งอยู่ในระดับสูงในช่วงเดือนมีนาคม-พฤษภาคม ซึ่งเป็นช่วงต้นฤดูผลผลิตของมั่งคุดจึงยังมีไม่มาก โดยในปี 2560 พบว่าราคาขายส่งเฉลี่ยสูงสุดอยู่ที่เดือนเมษายนซึ่งเป็นช่วงต้นฤดูของมั่งคุด และพบว่าราคาขายส่งในเดือนกรกฎาคมและสิงหาคมลดลงมากอย่างเห็นได้ชัดหลังจากที่มีการนำเข้ามั่งคุดเข้ามาอย่างเงินเพิ่มมากขึ้น โดยราคาขายส่งเฉลี่ยรายเดือนของปี 2560 (กราฟเส้นสีชมพูอ่อน) ส่วนใหญ่มากกว่าราคาขายส่งเฉลี่ยรายเดือนของปี 2559 (กราฟเส้นปะสีเทา) ราคาขายส่งเฉลี่ยตลอดทั้งปีของปี 2560 อยู่ที่ 21.80 หยวนต่อกก. เมื่อเทียบกับปี 2559 อยู่ที่ 19.66 หยวนต่อกก. เพิ่มขึ้นร้อยละ 10.89 และพบว่าในปี 2560 ราคาขายส่งมั่งคุดในตลาดค้าส่งผักและผลไม้เจียงหนานมีความผันผวนของราคาสูงสุดและราคาต่ำสุดในแต่ละเดือนโดยเฉลี่ยใกล้เคียงกับปี 2559 โดยในปี 2560 มีช่วงแกว่งของราคาสูงสุดและต่ำสุดต่อกก.เฉลี่ยอยู่ที่ 6.07 หยวน ในขณะที่ปี 2559 อยู่ที่ 6.15 หยวน

เมื่อพิจารณาราคาขายปลีกมั่งคุดที่ห้างโมเดิร์นเทรดในนครกว่างโจวจากการเก็บข้อมูลรายสัปดาห์ตลอดทั้งปี 2559-2560 ที่ผ่านมาในห้าง 6 แห่ง ได้แก่ Lotus, Aeon, ParknShop, Vanguard, Friendship, Trustmart และร้าน Pagoda ซึ่งเป็นร้านจำหน่ายผลไม้ระดับพรีเมียมที่มีสาขากว่า 2,800 สาขาทั่วประเทศจีน ได้ผลดังตารางที่ 19

ตารางที่ 19 ราคาขายปลีกมั่งคุดไทยที่ห้างโมเดิร์นเทรดในนครกว่างโจว (หยวน/กก.) รายเดือนของปี 2559-2560

ราคาขายปลีกมั่งคุด	ม.ค.	ก.พ.	มี.ค.	เม.ย.	พ.ค.	มิ.ย.	ก.ค.	ส.ค.	ก.ย.	ต.ค.	พ.ย.	ธ.ค.	เฉลี่ย
ราคาสูงสุด ปี 2560	79.60	69.80	59.80	59.60	67.60	53.60	59.80	37.96	27.96	-	25.60	39.60	52.81
ราคาเฉลี่ยปี 2560	48.80	68.80	38.88	59.60	58.68	40.57	29.46	27.12	27.96	-	25.60	39.60	42.28
ราคาต่ำสุด ปี 2560	33.80	67.80	17.96	59.60	38.00	25.60	15.96	15.80	27.96	-	25.60	39.60	33.43
ราคาสูงสุด ปี 2559	59.20	75.96	59.98	59.98	59.98	39.80	67.80	53.00	49.80	49.80	47.80	59.80	56.91
ราคาเฉลี่ยปี 2559	47.40	62.17	48.43	47.99	46.03	33.36	47.41	51.30	44.50	45.54	35.87	48.20	46.52
ราคาต่ำสุด ปี 2559	39.80	43.80	31.60	37.60	27.80	31.20	33.80	49.60	31.96	39.80	29.90	39.60	36.37

กราฟแสดงราคาขายปลีกมังคุดรายเดือนของปี 2559-2560 (หยวน/กก.)



จากตารางที่ 19 พบว่าราคาขายปลีกมังคุดไทยในห้างโมเดิร์นเทรดของนครกว่างโจวในปี 2560 สอดคล้องในทิศทางเดียวกับราคาขายส่ง คือ ราคาขายปลีกเฉลี่ยในช่วงเดือนกรกฎาคม-สิงหาคมอยู่ในระดับต่ำ และมีราคาขายปลีกเฉลี่ยสูงสุดในเดือนเมษายน ในขณะที่พบว่าราคาขายปลีกมังคุดในห้างโมเดิร์นเทรดจะอยู่ในระดับสูงช่วงต้นปีและปลายปีซึ่งมีปริมาณผลผลิตและมีปริมาณนำเข้าน้อย รวมถึงในช่วงต้นปีซึ่งเป็นช่วงเทศกาลตรุษจีนจึงมีความต้องการมังคุดคุณภาพสูง โดยราคาขายปลีกเฉลี่ยตลอดทั้งปีของปี 2560 อยู่ที่ 42.28 หยวนต่อกก. เมื่อเทียบกับปี 2559 อยู่ที่ 46.52 หยวนต่อกก. ลดลงร้อยละ 9.11 และพบว่าราคาขายปลีกโดยเฉลี่ยของปี 2560 ที่น้อยกว่าปี 2559 ซึ่งต่างจากราคาขายส่งเฉลี่ยของมังคุดในตลาดค้าส่งผักและผลไม้เจียงหนานที่ปรับเพิ่มขึ้นเมื่อเทียบกับปี 2559 ทั้งนี้เป็นผลของปัจจัยจากในช่วงปลายฤดูการผลิตมังคุดช่วงเดือนกันยายน-ธันวาคม ซึ่งผลผลิตมีน้อย ห้างโมเดิร์นเทรดที่นำเข้ามาจำหน่ายมีเพียงรายเดียวหรือไม่มีการนำเข้ามาจำหน่ายเลย ทำให้มีราคาที่ใช้ในการเปรียบเทียบน้อย และพบว่าในปี 2560 ราคาขายปลีกมังคุดในตลาดโมเดิร์นเทรดมีความผันผวนของราคาสูงสุดและต่ำสุดในแต่ละเดือนน้อยกว่าปี 2559 โดยในปี 2560 มีช่วงแกว่งของราคาสูงสุดและต่ำสุดต่อกก. เฉลี่ยอยู่ที่ 19.38 หยวน ในขณะที่ปี 2559 อยู่ที่ 20.54 หยวน

จีนเป็นตลาดผู้บริโภคผลไม้ที่สำคัญของไทย พบว่าในปี 2560 ผลไม้ที่ไทยส่งออกไปจีนปริมาณมากที่สุด 4 ลำดับแรก คือ ลำไย ทูเรียน มะพร้าว และมังคุด โดยในปี 2560 มีการส่งออกมะพร้าวไปตลาดผู้บริโภคชาวจีนโดยตรง (รวมจีนแผ่นดินใหญ่และเขตบริหารพิเศษฮ่องกง) คิดเป็นสัดส่วนร้อยละ 59.71 ของปริมาณการส่งออกมะพร้าวของไทย พบว่ามีสัดส่วนเพิ่มขึ้นเมื่อเทียบกับปี 2559 ที่สัดส่วนการส่งออกไปยังจีนแผ่นดินใหญ่และเขตบริหารพิเศษฮ่องกงอยู่ที่สัดส่วนร้อยละ 45.08 ในขณะที่มีการส่งทุเรียน ลำไย และ

มังคุด ไปได้ตลาดผู้บริโภคชาวจีนโดยตรง (รวมจีนแผ่นดินใหญ่และเขตบริหารพิเศษฮ่องกง) คิดเป็นสัดส่วนร้อยละ 44.10 25.34 และ 27.28 ของปริมาณการส่งออกทุเรียน ลำไย และมังคุดของไทย ตามลำดับ ซึ่งพบว่าต่างลดลงเมื่อเทียบกับปี 2559 ที่สัดส่วนการส่งออกไปยังจีนแผ่นดินใหญ่และเขตบริหารพิเศษฮ่องกงอยู่ที่สัดส่วนร้อยละ 75.36, 27.86 และ 37.44 ตามลำดับ เนื่องจากในปี 2560 นั้น มีการส่งออกผลไม้ทั้งสามชนิดไปยังเวียดนามเพิ่มขึ้นอย่างมีนัยสำคัญ ซึ่งน่าจะมีจำนวนไม่น้อยที่แปลงเป็นสินค้าเวียดนามแล้วส่งเข้าจีน อย่างไรก็ตาม ในระยะยาวนั้น การส่งออกไปจีนโดยตรงจะเป็นการส่งออกที่ยั่งยืนมากกว่าการใช้ความสัมพันธ์กับพ่อค้าบริเวณชายแดนเวียดนาม-จีน ดังนั้นผู้ผลิตและผู้ส่งออกผลไม้ของไทยจึงควรปฏิบัติตามกฎระเบียบด้านสุขอนามัยและสุขอนามัยพืชของจีน เพื่อไม่ให้เกิดปัญหาและลดความสูญเสียในการส่งออกผลไม้ซึ่งมีอายุในการเก็บรักษาสั้น รวมถึงควรร่วมกันพัฒนาผลผลิตให้มีความหลากหลายในสายพันธุ์และรสชาติ เพื่อสร้างความแปลกใหม่และสอดคล้องกับความต้องการของตลาด ตลอดจนการพัฒนาบรรจุภัณฑ์ เพื่อสร้างมูลค่าเพิ่มให้กับสินค้าไปพร้อมกันด้วย

การนำเข้าทุเรียนของจีนกว่าร้อยละ 80 เป็นการขนส่งทางเรือจากไทยไปฮ่องกงแล้วจึงส่งต่อเข้าไปยังจีนทางเส้นทางบกเข้าเมืองเซินเจิ้นซึ่งมีพื้นที่ติดกับฮ่องกง ในขณะที่เริ่มมีการขนส่งทางเส้นทางถนนสาย R9/R12 เข้าทางเขตปกครองตนเองกว่างซีจ้วง และ R3A เข้าทางมณฑลยูนนานเพิ่มขึ้น เพื่อรองรับตลาดบริโภคทางภาคตะวันตกของจีน ในปี 2560 พบว่าราคาขายส่งทุเรียนไทยเฉลี่ยตลอดทั้งปีในตลาดค้าส่งผักและผลไม้เจียงหนานเพิ่มขึ้นร้อยละ 21.38 เมื่อเทียบกับปี 2559 และราคาขายปลีกในห้างโมเดิร์นเทรดต่าง ๆ ในนครกว่างโจวโดยเฉลี่ยเพิ่มขึ้นร้อยละ 10.24 เมื่อเทียบกับปี 2559

การนำเข้าลำไยของจีนกว่าร้อยละ 70 ใช้การขนส่งทางเรือจากไทยไปฮ่องกงแล้วจึงส่งต่อเข้าไปยังจีนทางเส้นทางบกเข้าเมืองเซินเจิ้นซึ่งมีพื้นที่ติดกับฮ่องกง ในขณะที่เริ่มมีการขนส่งทางเส้นทางถนนสาย R3A มากเป็นอันดับสองในสัดส่วนร้อยละ 15.72 ของการนำเข้าลำไยไทยของจีน ในปี 2560 พบว่าราคาขายส่งลำไยไทยเฉลี่ยตลอดทั้งปีในตลาดค้าส่งผักและผลไม้เจียงหนานลดลงร้อยละ 7.69 เมื่อเทียบกับปี 2559 และราคาขายปลีกในห้างโมเดิร์นเทรดต่าง ๆ ในนครกว่างโจวโดยเฉลี่ยลดลงร้อยละ 6.59 เมื่อเทียบกับปี 2559

การนำเข้ามังคุดของจีนส่วนใหญ่ใช้การขนส่งทางถนนเป็นหลักโดยมีแนวโน้มเพิ่มขึ้นอย่างต่อเนื่อง เนื่องจากใช้ระยะเวลาในการขนส่งสั้น ทำให้เข้าสู่ตลาดได้อย่างรวดเร็ว มังคุดจึงมีความสดใหม่และจำหน่ายได้ราคาดี ในปี 2560 มีการนำเข้าผ่านเส้นทางสาย R3A สัดส่วนประมาณร้อยละ 50 ของการนำเข้ามังคุดจากไทย รองลงมาเป็นการนำเข้าผ่านเส้นทาง R9/R12 สัดส่วนประมาณร้อยละ 30 ของการนำเข้ามังคุดจากไทย ในปี 2560 พบว่าราคาขายส่งมังคุดไทยเฉลี่ยตลอดทั้งปีในตลาดค้าส่งผักและผลไม้เจียงหนานเพิ่มขึ้นร้อยละ 10.89 เมื่อเทียบกับปี 2559 ในขณะที่ราคาขายปลีกในห้างโมเดิร์นเทรดต่าง ๆ ในนครกว่างโจวโดยเฉลี่ยลดลงร้อยละ 9.11 เมื่อเทียบกับปี 2559

แหล่งข้อมูลอ้างอิง:

1. เว็บไซต์สำนักงานเศรษฐกิจการเกษตร กระทรวงเกษตรและสหกรณ์ (www.oae.go.th)
2. สถิติการเกษตรของประเทศไทยปี 2560 โดยสำนักงานเศรษฐกิจการเกษตร
3. สถานการณ์สินค้าเกษตรที่สำคัญและแนวโน้มปี 2561 โดยสำนักวิจัยเศรษฐกิจการเกษตร สำนักงานเศรษฐกิจการเกษตร
4. ข้อมูลราคาขายส่งผลไม้ที่ตลาดเจียงหนาน และราคาขายปลีกผลไม้ที่ห้างโมเดิร์นเทรด ณ นครกว่างโจวรายสัปดาห์ ปี 2559-2560 จากฝ่ายการเกษตรประจำสถานกงสุลใหญ่ ณ นครกว่างโจว (www.opsmoac.go.th/guangzhou)
5. เว็บไซต์สำนักงานปลัดกระทรวงพาณิชย์ (www.ops.moc.go.th)
6. เว็บไซต์ General Administration of Customs of the People's Republic of China (www.customs.gov.cn)