

รายงานสถานการณ์การค้าสินค้าเกษตร (Situation Report) ประจำเดือนเมษายน 2564
ฝ่ายเกษตร ประจำสถานกงสุลใหญ่ ณ นครกว่างโจว

1. มูลค่าการค้าสินค้าเกษตรระหว่างไทยกับจีน (สถิติการนำเข้าสินค้าเกษตรที่สำคัญจากไทยของจีน)

รายการ	เดือนมีนาคม 2564				เดือนมกราคม-มีนาคม 2564			
	มูลค่านำเข้า (ล้าน USD)	%Δ Y/Y	ปริมาณ นำเข้า (ตัน)	%Δ Y/Y	มูลค่านำเข้า (ล้าน USD)	%Δ Y/Y	ปริมาณ นำเข้า (ตัน)	%Δ Y/Y
น้ำยาง (HS 4001.1000)	83.73	18.47	59,147	-6.46	150.62	19.80	105,698	-6.42
ยางแผ่นรมควัน (HS 4001.2100)	21.53	39.77	8,943	-3.25	47.80	12.48	20,046	-24.55
ยาง TSNR (HS 4001.2200)	85.76	2.97	49,928	-15.93	239.26	-7.53	144,868	-19.92
ยางผสม (HS 4002.8000)	245.17	-2.50	149,657	-15.41	516.90	-18.80	322,73	-27.59
ทุเรียน (HS 0810.6000)	95.05	-38.91	16,670	-55.95	241.71	9.20	42,445	-23.87
มังคุด (HS 0804.5030)	0.48	-85.45	152	-89.46	1.57	-87.08	579	-89.13
ลำไย (HS 0810.9030)	38.64	-12.46	24,866	-20.26	300.70	77.56	196,285	59.01
มะพร้าว (HS 0801.1200) In the inner shell (endocarp)	27.18	123.57	29,593	97.71	55.14	106.88	70,134	118.25
มันสำปะหลังแห้ง (HS 0714.1020)	176.52	96.48	659,437	63.76	349.62	119.19	1,298,504	84.25
ข้าวสาร (HS 1006.3020)	13.14	-8.23	15,547	-15.64	77.23	57.38	97,160	76.52
กุ้งและปู (HS 0306)	21.40	51.05	1,924	39.93	60.36	0.09	5,463	-11.95

2. สถานการณ์การค้าสินค้าเกษตรที่สำคัญและแนวโน้ม (ข้อมูลจากเว็บไซต์ศุลกากรแห่งชาติจีน)

- สถานการณ์การนำเข้าส่งออกสินค้าเกษตรเดือนมกราคม-มีนาคมของจีนปี 2564 มีมูลค่าการนำเข้าส่งออกรวม 67,790 ล้านดอลลาร์สหรัฐ โดยมีการส่งออกสินค้าเกษตร มูลค่า 18,103 ล้านดอลลาร์สหรัฐ เพิ่มขึ้นร้อยละ 11.5 เมื่อเทียบกับช่วงเวลาเดียวกันของปีก่อนหน้า และมีการนำเข้าสินค้าเกษตร มูลค่า 49,687 ล้านดอลลาร์สหรัฐ เพิ่มขึ้นร้อยละ 33.8 โดยจีนเสียดุลการค้ามูลค่า 31,584 ล้านดอลลาร์สหรัฐ

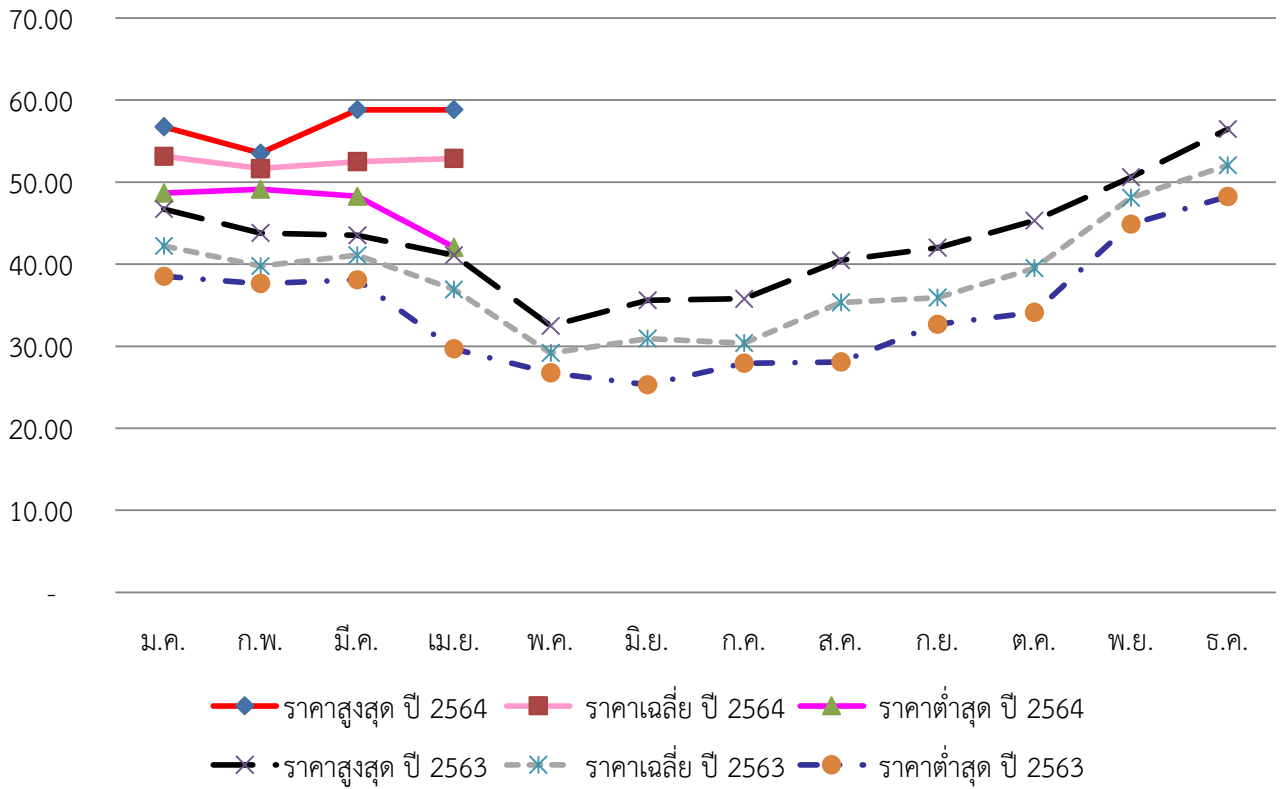
รายการ	เดือนมีนาคม 2564				เดือนมกราคม-มีนาคม 2564			
	มูลค่านำเข้า (ล้าน USD)	%Δ Y/Y	มูลค่าส่งออก (ล้าน USD)	%Δ Y/Y	มูลค่านำเข้า (ล้าน USD)	%Δ Y/Y	มูลค่าส่งออก (ล้าน USD)	%Δ Y/Y
ัญพืชและพืชอาหาร	5,423.59	133.2	172.59	-23.8	14,973.30	71.5	443.70	2.4
น้ำมันพืชบริโภค	783.37	99.2	n/a	n/a	2,632.74	85.3	n/a	n/a
ผักและเห็ดบริโภค	n/a	n/a	911.38	-13.0	n/a	n/a	2,583.09	3.3
ผลไม้สด/แห้ง และนัท	874.24	1.1	445.20	5.3	4,001.24	26.1	1,543.22	22.6
เนื้อสัตว์และเครื่องใน	3,289.22	4.2	128.20	3.9	8,394.78	7.7	370.33	12.7
สินค้าสัตว์น้ำ	956.61	-10.6	1,520.68	3.5	2,757.66	-17.4	4,437.24	15.9
ฝ้าย	498.08	39.5	n/a	n/a	1,686.68	56.8	n/a	n/a
น้ำตาลบริโภค	71.21	118.9	n/a	n/a	436.11	185.3	n/a	n/a

- เดือนมีนาคม 2564 จีนมีการนำเข้ายางพาราธรรมชาติ (HS 4001) 226,976 ตัน เมื่อเทียบกับเดือนมีนาคมของปี 2563 เพิ่มขึ้นร้อยละ 14.06 มูลค่านำเข้า 364.27 ล้านดอลลาร์สหรัฐ เพิ่มขึ้นร้อยละ 37.04 โดยมีการนำเข้าตั้งแต่เดือนมกราคม-มีนาคม 2564 รวม 548,744 ตัน เมื่อเทียบกับช่วงเวลาเดียวกันของปีก่อนหน้า เพิ่มขึ้นร้อยละ 9.01 มูลค่านำเข้า 857.60 ล้านดอลลาร์สหรัฐ เพิ่มขึ้นร้อยละ 24.86
- เดือนมีนาคม 2564 จีนมีการนำเข้ายางสังเคราะห์ (HS 4002) 483,622 ตัน เมื่อเทียบกับเดือนมีนาคมของปี 2563 เพิ่มขึ้นร้อยละ 19.87 มูลค่านำเข้า 882.93 ล้านดอลลาร์สหรัฐ เพิ่มขึ้นร้อยละ 41.17 โดยมีการนำเข้าตั้งแต่เดือนมกราคม-มีนาคมของปี 2563 รวม 1,242,302 ตัน เมื่อเทียบกับช่วงเวลาเดียวกันของปีก่อนหน้า เพิ่มขึ้นร้อยละ 7.53 มูลค่านำเข้า 2,197.47 ล้านดอลลาร์สหรัฐ เมื่อเทียบกับช่วงเวลาเดียวกันของปีก่อนหน้า เพิ่มขึ้นร้อยละ 22.06

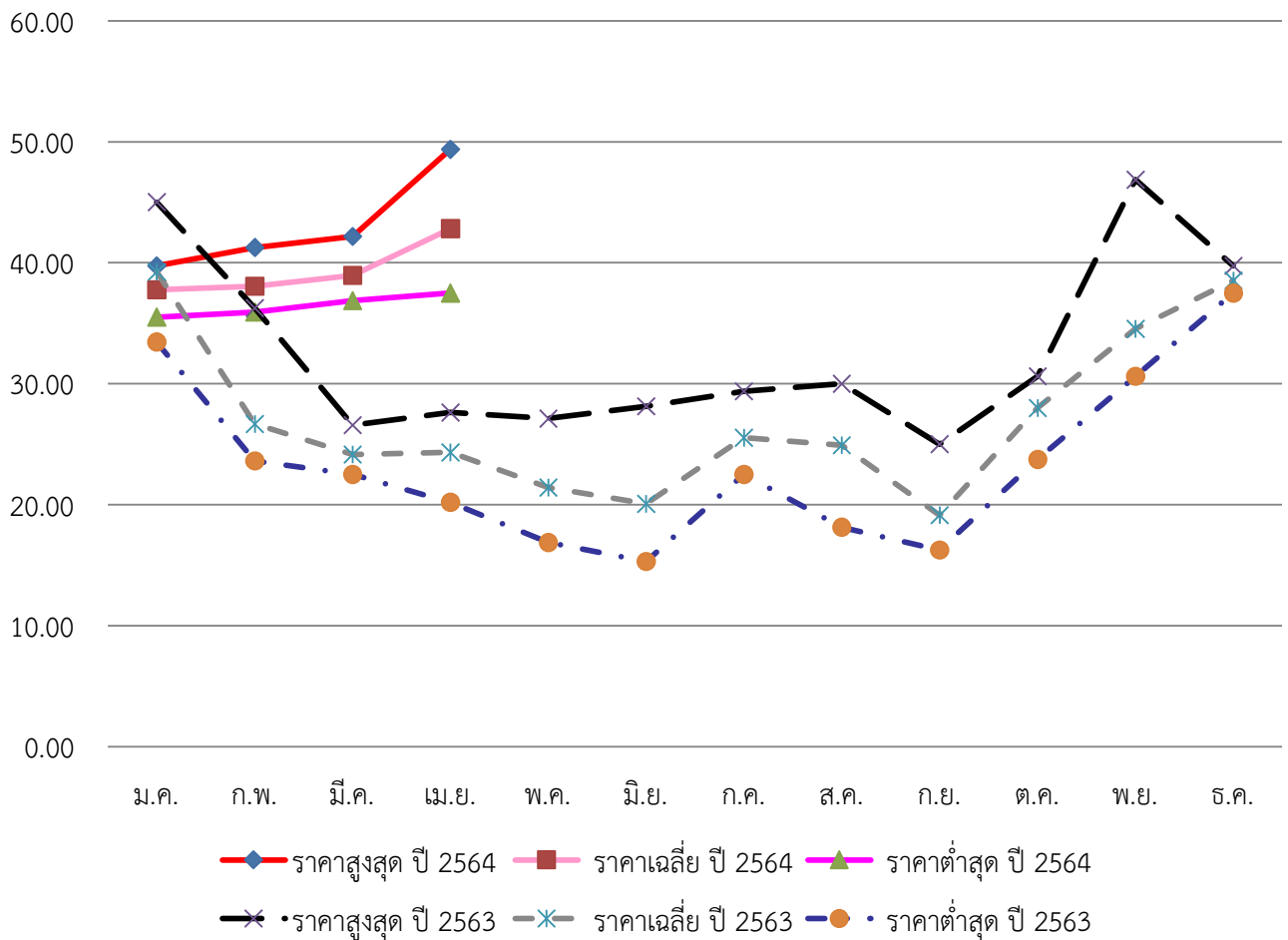
- ราคาทุเรียน มังคุด และลำไยไทยที่ตลาดค้าส่งผักและผลไม้เจียงหนานนครกว่างโจว เดือนเมษายน 2564

ชนิดผลไม้	ราคาเฉลี่ย เม.ย. 64 (หยวน/กก.)	ราคาเฉลี่ย เม.ย. 63 (หยวน/กก.)	%Δ Y/Y
ทุเรียน	52.90	36.90	43.34
มังคุด (เกรด 1)	42.81	24.31	76.12
ลำไย (เกรด 1)	16.64	14.23	16.97

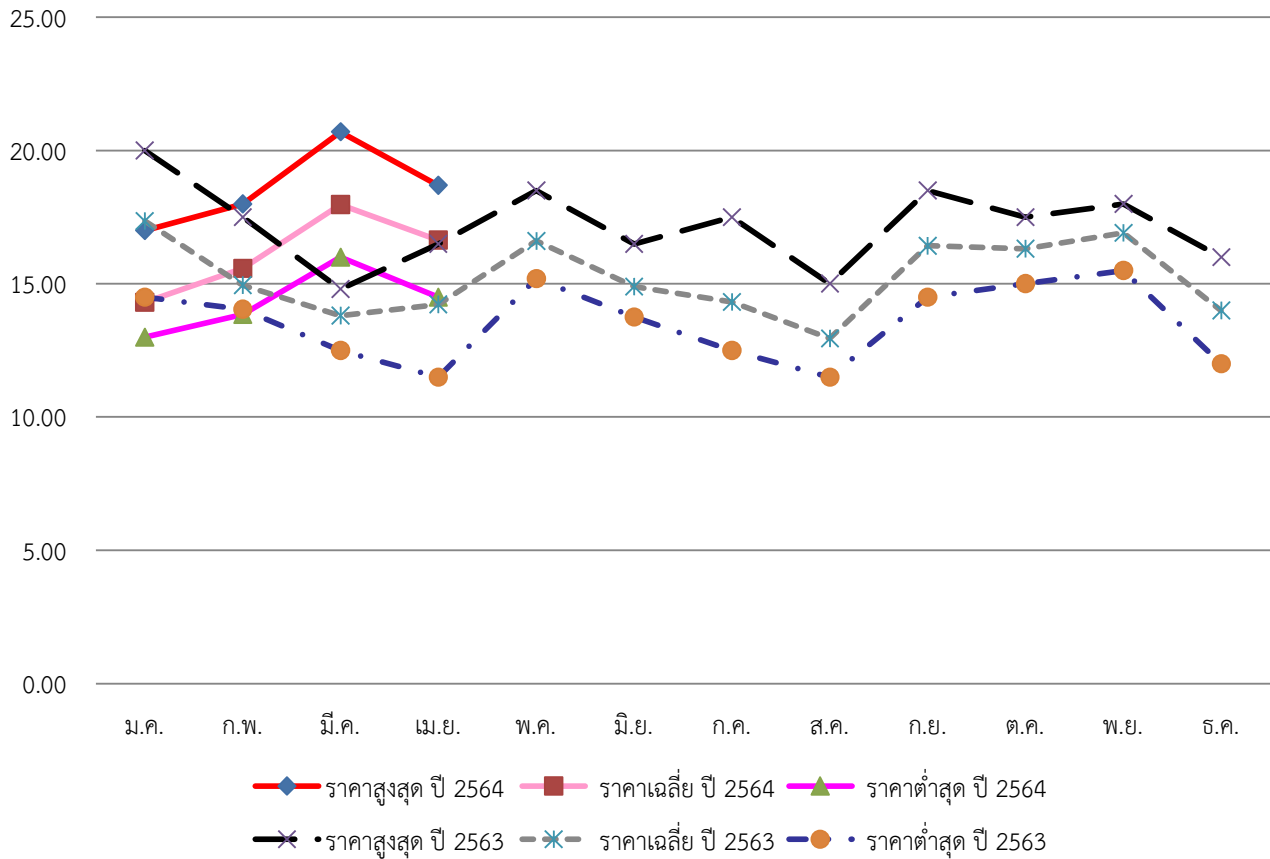
กราฟแสดงราคาขายส่งทุเรียนรายเดือนของปี 2563-2564 (หยวน/กก.)



กราฟแสดงราคาขายส่งมังคุด (เกรด 1) รายเดือนของปี 2563-2564 (หยวน/กก.)



กราฟแสดงราคาขายส่งลำไย (เกรด 1) รายเดือนของปี 2563-2564 (หยวน/กก.)



3. ประเด็นปัญหา อุปสรรค และปัจจัยที่ส่งผลกระทบต่อการค้าสินค้าเกษตรของไทย รวมถึงแนวทางการแก้ไขปัญหา

ด้วยสถานการณ์ของการแพร่ระบาดของโรคติดเชื้อ COVID-19 ในประเทศไทย ยังมีอัตราการตรวจพบผู้ติดเชื้อในประเทศสูงอย่างต่อเนื่อง ส่งผลกระทบต่อการส่งออกสินค้าเกษตร โดยเฉพาะผลไม้ที่ขนส่งผ่านเส้นทางบก ฝ่ายจีนมีมาตรการในการควบคุมการแพร่ระบาดของ COVID-19 อย่างเข้มงวด โดยสินค้าผลไม้ที่ส่งออกมาจีนจะถูกตรวจกรณินวคลิกเพื่อหาเชื้อ COVID-19 ในสินค้า การตรวจหาเชื้อในคนงานรับขั้รถสินค้า การพ่นฆ่าเชื้อในสินค้า เป็นต้น โดยมาตรการต่าง ๆ ของฝ่ายจีน ส่งผลต่อระยะเวลาในการขนส่งที่ต้องใช้ระยะเวลาเพิ่มมากขึ้น ซึ่งอาจส่งผลกระทบต่อคุณภาพของผลไม้ ทั้งนี้ ฝ่ายไทยควรมีมาตรการในการกำกับดูแล ควบคุม และป้องกันการปนเปื้อนเชื้อ COVID-19 ที่เข้มงวด ตั้งแต่สวน โรงคัดบรรจุ และขั้นตอนการขนส่ง เพื่อป้องกันการปนเปื้อนของ COVID-19 ซึ่งอาจนำไปสู่การระงับการนำเข้าสินค้าผลไม้จากไทยได้

4. สถานการณ์ด้านการเกษตรที่สำคัญของประเทศที่รับผิดชอบ

วันที่ 26 มีนาคม 2564 มีการจัดงานอุตสาหกรรมผลไม้เขตร้อน ครั้งที่ 2 และงานอุตสาหกรรมมะม่วงชานยา ที่เมืองชานยา มณฑลไห่หนาน เดือนมีนาคมเป็นช่วงที่มะม่วง ชมพู แดงหวาน สับปะรด และเสาวรส กำลังวางขายในท้องตลาด ผลไม้เขตร้อนเหล่านี้ เป็นอุตสาหกรรมการแข่งขันของมณฑลไห่หนานซึ่งเป็นเมืองแห่งผลไม้เขตร้อนมีผลผลิตทั้งปี ด้วยอากาศและความอุดมสมบูรณ์ของดินทำให้อุตสาหกรรมผลไม้เขตร้อนเป็นอุตสาหกรรมเกษตรที่สำคัญ ในปี 2563 ไห่หนานมีผลผลิตผลไม้ประมาณ 4,946,000 ตัน เพิ่มขึ้นร้อยละ 9.1 ผลไม้หลัก ๆ ได้แก่ มะม่วง สับปะรด ลิ้นจี่ ลำไย แก้วมังกร และแดงหวาน เป็นต้น โดยเมืองชานยาเป็นเมืองอุตสาหกรรมผลไม้เขตร้อนที่มีส่วนสำคัญของการเกษตรที่มีประสิทธิภาพสูง ปัจจุบันสินค้าเกษตรที่สำคัญ มีพื้นที่ปลูกขนาดใหญ่ ทำแบรนด์ผลไม้ที่มีชื่อเสียงได้แก่ มะม่วง แดงหวาน และชมพู และได้ขึ้นทะเบียนสิ่งบ่งชี้ทางภูมิศาสตร์ (GI) ตามลำดับ

วันที่ 29 มีนาคม 2564 บริษัท Chia Tai Group หรือ ซี.ที. เปิดโครงการห่วงโซ่อุตสาหกรรมสุกรล้านตัวหลายปีของ ซี.ที. ที่นิคมอุตสาหกรรมเหลียงเจียง เมืองหลายปีน เขตปกครองตนเองกว่างซีจ้วง โครงการดังกล่าวมีการลงทุน 3,400 ล้านหยวน (15,300 ล้านบาท) เปิดอาณาจักรใหม่ของธุรกิจ C.P. ครอบคลุมตั้งแต่โรงเลี้ยงสุกร โรงงานผลิตอาหารสัตว์ ที่มีกำลังการผลิตปีละ 3.6 แสนตัน โรงฆ่าและสุกรและแปรรูปอาหารมีกำลังการผลิตปีละ 30,000 ตัน ศูนย์กระจายสินค้า และฟาร์มปลูกพืชไร่ 83,000 ไร่ นับเป็นโครงการต้นแบบของนิคมอุตสาหกรรมเชิงนิเวศน์ ที่ใช้องค์ความรู้ด้านการเกษตรแบบผสมผสาน (เพาะปลูก และเลี้ยงสัตว์) เพื่อใช้ทรัพยากรให้เกิดประโยชน์สูงสุดและเป็นการอนุรักษ์ระบบนิเวศและสิ่งแวดล้อม คาดว่าโครงการดังกล่าวจะสร้างมูลค่าการผลิตได้ปีละ 5,500 ล้านหยวน

บริษัท Mintel ซึ่งเป็นบริษัทวิจัยการตลาดระดับโลก ได้เปิดเผยข้อมูลแนวโน้มผู้บริโภคของจีนในปี 2564 ที่มีการเปลี่ยนแปลงไปจากเดิม ได้แก่ 1) ผู้บริโภคจีนมีความต้องการเพิ่มมากขึ้น เพื่อสร้างพลังงานเชิงบวกทั้งร่างกาย และจิตใจ โดยเฉพาะในช่วงสถานการณ์การระบาดของ COVID-19 คลี่คลาย ผู้บริโภคคุ้นเคยกับการทำงาน เรียน ออกกำลังกาย และทำกิจกรรมสันทนาการในบ้าน ดังนั้น ต้องการสิ่งอำนวยความสะดวก

ในบ้านที่หลากหลายและครบวงจร 2) การบริโภคเทคโนโลยีที่เกี่ยวกับสุขภาพมีแนวโน้มมากขึ้น เช่น การสวมใส่ Smart Watch หลังสถานการณ์การระบาด ผู้บริโภคจีนตระหนักถึงสุขภาพและความสมดุลของชีวิตมากขึ้น ใส่ใจต่อสภาพแวดล้อมของชุมชน เมือง และประเทศมากขึ้น นอกจากนี้ เทคโนโลยีที่ทันสมัยเปลี่ยนแปลงวิถีชีวิตของผู้บริโภคมากขึ้น ได้รับประสบการณ์ใหม่ ๆ ผ่าน application ต่าง ๆ ตลอดเวลา ดังนั้น ผู้บริโภคจะคาดหวังว่าจะได้รับประสบการณ์จากสินค้าและบริการที่ดีมากขึ้น

- จากข้อมูล Euromonitor International บริษัทวิจัยการตลาด พบว่า ตลาดสินค้าอาหารที่ทำมาจากพืช (Plant-based food) ที่ใหญ่ที่สุดคือ ตลาดจีน ซึ่งมีสัดส่วนประมาณร้อยละ 44 ของตลาดโลก ในจำนวนนั้น ผลิตภัณฑ์จากถั่วเหลืองยังคงครองอัตราการเติบโตของแต่ละปีร้อยละ 9.4 ในช่วง 5 ปีที่ผ่านมา ในช่วงสถานการณ์การระบาดของ COVID-19 มีผลิตภัณฑ์อาหารที่ทำมาจากพืชตัวใหม่ ๆ เพิ่มขึ้น เช่น โปรตีนจากถั่ว (pea) และถั่วลูกไก่ (chickpea) เป็นต้น และในอนาคต ตลาดผลิตภัณฑ์อาหารที่ทำมาจากพืชจะพัฒนามากขึ้นใน 3 กลุ่ม ได้แก่ นมที่ทำมาจากพืช เนื้อสัตว์ที่ทำมาจากพืช และอาหารทานเล่นที่ทำมาจากพืช

- วันที่ 6 เมษายน 2564 State Council ของจีนได้ออกสมุดปกขาว “Poverty Alleviation: China’s Experience and Contribution” เป็นฉบับภาษาอังกฤษ เพื่อบันทึกเส้นทางการต่อสู้เพื่อกำจัดความยากจนของจีน แบ่งปันประสบการณ์และมาตรการที่จีนดำเนินการเพื่อการกิจดังกล่าว ซึ่งประสบการณ์ของจีนแสดงให้เห็นความกล้าหาญ มีวิสัยทัศน์ ความรับผิดชอบ และความกระตือรือร้นที่จะเผชิญกับความท้าทายเอกสารดังกล่าวได้เปิดเผยว่า จีนให้การสนับสนุนเงินทุนอย่างต่อเนื่องและสร้างหลักประกันทางการเงินที่เข้มแข็งเพื่อเอาชนะความยากจน มีการลงทุนจากรัฐบาลส่วนกลาง มณฑล และท้องถิ่นทั้งสิ้นกว่า 244,200 ล้านดอลลาร์สหรัฐ ทั้งนี้ จีนพร้อมที่จะเสริมสร้างความร่วมมือและแลกเปลี่ยนข้อมูลกับประเทศอื่น ๆ เพื่อลดความยากจน

- วันที่ 7 เมษายน 2564 เว็บไซต์ในจีน www.guojiguoshu.com นำเสนอข่าวหน่วยงานที่เกี่ยวข้องของไทยในจังหวัดจันทบุรีแถลงข่าวการลงพื้นที่และตรวจล้งทุเรียนไทยที่ส่งออกไปจีน โดยพบล้งในพื้นที่ 3 แห่งมีทุเรียนอ่อนซึ่งมีเนื้อแป้งยังไม่ถึงมาตรฐานที่กำหนด ส่งผลกระทบต่อคุณภาพของทุเรียน โดยล้งดังกล่าวได้ถูกตัดเตือนและเสียค่าปรับ นอกจากนี้ ล้งได้นำเสนอว่ามีกลุ่มที่แอบเก็บทุเรียนที่ยังไม่สุกในจังหวัดจันทบุรีและจังหวัดใกล้เคียงมาจำหน่ายและส่งไปยังต่างประเทศ กระทรวงเกษตรและสหกรณ์ของไทยได้ตระหนักในความสำคัญของคุณภาพและชื่อเสียงของทุเรียนไทยในต่างประเทศ ได้มีข้อสั่งการให้หน่วยงานที่เกี่ยวข้องสืบสวนและดำเนินการตามกฎหมายอย่างเข้มงวด

- วันที่ 9 เมษายน 2564 กระทรวงเกษตรและกิจการชนบทจีนและศุลกากรแห่งชาติจีน ได้ร่วมออกประกาศ เลขที่ 413 เพิ่มเติมศัตรูพืชกักกัน 5 ชนิดเข้าไปในบัญชีรายชื่อศัตรูพืชกักกันของสาธารณรัฐประชาชนจีน ส่งผลให้ปัจจุบันมีจำนวนศัตรูพืชกักกัน รวมเป็น 446 ชนิด

- วันที่ 11 เมษายน 2564 สำนักงานต่อต้านการลักลอบนำเข้าของศุลกากรจ่านเจียง มณฑลกว่างตุง ได้ดำเนินการจับกุมกลุ่มลักลอบนำเข้าสินค้าแข่งขันท่ากรดยืดสินค้าเนื้อวัว สุนัข และเนื้อแกะ ซึ่งเป็นสินค้ามูลค่าสูงจำนวน 150 ตัน พร้อมหลายโกดังเก็บสินค้า 3 แห่งซึ่งต้องสงสัยว่ามีการลักลอบนำเข้าสินค้า จุดขนถ่ายสินค้า 1 แห่ง และยึดพาหนะ สินค้าที่ทำการลักลอบถูกส่งมายังฮ่องกงและส่งต่อมายังกลุ่มผู้ลักลอบดังกล่าวที่นครกว่างโจว เมืองตงกวาง และฝอซาน เพื่อเข้าโกดังและจำหน่ายต่อไป

- วันที่ 19 เมษายน 2564 มณฑลกว่างตุงได้สรุปผลงานการค้าระหว่างประเทศในไตรมาสแรกของปี 2564 มูลค่านำเข้าส่งออกเทียบกับช่วงเวลาเดียวกันของปีที่ผ่านมา เพิ่มขึ้นร้อยละ 33.4 ซึ่งส่งผลให้มูลค่านำเข้าส่งออกของจีนเพิ่มขึ้นร้อยละ 9.9 โดยนายชิน หยาง รองผู้อำนวยการสำนักงานสถิติของศุลกากรมณฑลกว่างตุงรายงาน ว่า มูลค่านำเข้าส่งออกของมณฑลกว่างตุงได้เพิ่มขึ้นต่อเนื่อง 3 ไตรมาส แต่เนื่องจากสถานการณ์การแพร่ระบาดของ COVID-19 ยังคงระบอบทั่วโลก จึงยังต้องดำเนินการผลักดันให้การค้าระหว่างประเทศเพิ่มขึ้นอย่างต่อเนื่องต่อไป ทั้งนี้ ในไตรมาสแรก มูลค่าการค้าระหว่างประเทศของมณฑลกว่างตุง มีมูลค่า 18,263 ร้อยล้านบาท ซึ่งคิดเป็นสัดส่วนร้อยละ 21.6 ของมูลค่าการนำเข้าส่งออกของทั้งประเทศ โดยคิดเป็นมูลค่าการส่งออก 11,212 ร้อยล้านบาท เพิ่มขึ้นร้อยละ 41.6 และมูลค่าการนำเข้า 7,051 ร้อยล้านบาท เพิ่มขึ้นร้อยละ 22.2

- จากรายงานของศุลกากรนครคุนหมิง มณฑลยูนนาน พบว่า ในไตรมาสแรกของปี 2564 มูลค่าการค้าระหว่างประเทศในมณฑลยูนนาน มีมูลค่าสูงถึง 742.1 ร้อยล้านบาท เพิ่มขึ้นร้อยละ 59.7 เมื่อเทียบกับช่วงเวลาเดียวกันของปีที่ผ่านมา ซึ่งมีการส่งออกเพิ่มขึ้น 1.5 เท่า และการนำเข้าเพิ่มขึ้นร้อยละ 3.9 ส่วนการค้าระหว่างประเทศกับประเทศตามแนวนโยบายหนึ่งแถบหนึ่งเส้นทาง (One Belt, One Road) มีมูลค่าการนำเข้าส่งออกมากถึง 432.6 ร้อยล้านบาท ซึ่งเพิ่มขึ้นร้อยละ 24.8 ทั้งนี้ ศุลกากรนครคุนหมิงมีความเข้มงวดในการตรวจสินค้าส่งออกจากจีนเพื่อรับรองคุณภาพสินค้าที่ส่งออกจากจีนตามมาตรฐานของประเทศที่นำเข้าประเทศนั้น นอกจากนี้ ศุลกากรนครคุนหมิงยังเพิ่มประสิทธิภาพในการตรวจสอบสินค้าส่งออกจากจีน ซึ่งผลไม่เงินจากสวนที่ปลูกในประเทศจีนสามารถขนส่งไปถึงตลาดเอเชียใต้และเอเชียตะวันออกเฉียงใต้โดยใช้เวลาเพียง 1 - 2 วัน

- เมื่อวันที่ 20 เมษายน 2564 นายเฉียน เค่อหมิง รัฐมนตรีช่วยว่าการกระทรวงพาณิชย์ได้กล่าวใน BOAO FORUM FOR ASIA ว่า หลังจากที่ได้สร้างท่าเรือการค้าเสรีมณฑลไห่หนานตามนโยบายของรัฐบาลกลาง กระทรวงพาณิชย์พร้อมจะช่วยเหลือมณฑลไห่หนานสร้างระบบเปิดเพื่อการพัฒนาอุตสาหกรรมบริการ สนับสนุนให้มณฑลไห่หนานใช้ประโยชน์ที่มีอยู่ สร้างนวัตกรรมในการปฏิบัติงานและการสร้างระบบงาน ทั้งนี้ หลังจากได้สร้างท่าเรือการค้าเสรีมณฑลไห่หนาน มณฑลไห่หนานได้เริ่มดำเนินการตามนโยบายยกเว้นภาษีศุลกากร และนโยบาย Negative List ซึ่งกระทรวงพาณิชย์จะผลักดันในการออก Negative List ในการค้าข้ามพรมแดน ซึ่งปีที่แล้วมณฑลไห่หนานได้เริ่มนโยบายยกเว้นภาษีศุลกากรซึ่งส่งผลให้ยอดขายของร้านค้าปลอดภาษีในไห่หนาน มีมูลค่าเกินกว่า 30,000 ล้านบาท โดยในเดือนพฤษภาคม 2564 มณฑลไห่หนานจะจัดงาน China International Consumer Products Expo ซึ่งเป็นโอกาสในการสนับสนุนการขยายตลาดจีนให้กับประเทศต่าง ๆ ทั้งนี้ มณฑลไห่หนานเป็นประตูที่สำคัญของจีน หลังจากที่ได้ลงนาม RCEP แล้ว จุดเด่นของมณฑลไห่หนานในอาเซียนจะมีความชัดเจนมากขึ้น มณฑลไห่หนานสามารถร่วมมือกับประเทศญี่ปุ่น เกาหลี และประเทศต่าง ๆ ในอาเซียน ในด้านเศรษฐกิจดิจิทัล เศรษฐกิจทางทะเล การเกษตรเขตร้อน การศึกษา และการแพทย์ เป็นต้น โดยกระทรวงพาณิชย์จะผลักดัน RCEP เพื่อสนับสนุนมณฑลไห่หนานในการใช้ประโยชน์จากท่าเรือการค้าเสรี

มณฑลให้หนาน และสร้างโอกาสในการร่วมมือกับประเทศอื่น ๆ ต่อไป

- วันที่ 26 เมษายน 2564 ศุลกากรแห่งชาติจีนได้ประกาศรายชื่อสวนมะม่วงกับโรงคัดบรรจุที่ขึ้นทะเบียนส่งออกไปสาธารณรัฐประชาชนจีนของกัมพูชา ซึ่งการประกาศครั้งนี้ ถือได้ว่าจีนกับกัมพูชาได้ดำเนินการขั้นตอนสุดท้ายสำหรับมะม่วงกัมพูชาที่ส่งออกไปจีนเสร็จสิ้นสมบูรณ์แล้ว ทั้งนี้ จีนได้อนุญาตสวนมะม่วงจำนวน 37 สวน และโรงคัดบรรจุจำนวน 5 โรง

- ตามที่ศุลกากรจีนได้มีประกาศอนุญาตให้นำเข้าโคเนื้อเพื่อการเชือดของสปป.ลาว ที่ตรงตามข้อกำหนดที่เกี่ยวข้องได้ ตั้งแต่วันที่ 10 กุมภาพันธ์ 2564 โดยการนำเข้าต้องมาจากพื้นที่เขตปลอดการระบาดของโรคปากและเท้าเปื่อย ณ เมืองสิง แขวงหลวงน้ำทา ของสปป.ลาว ขณะนี้ลาวเตรียมการส่งออกโคมีชีวิตมายังจีนจำนวน 3,000 ตัว โดยเมื่อวันที่ 26 มีนาคม 2564 ได้มีการจัดพิธี ณ เมืองสิง แขวงหลวงน้ำทา เพื่อส่งโคมีชีวิตจำนวน 3,000 ตัว ซึ่งทำการขนเรียบริ้วแล้วในฟาร์มเลี้ยงโคเนื้อที่กำหนด เข้าสถานที่กักกันในเขตพื้นที่ปลอดโรคเป็นเวลา 30 วัน (26 มีนาคม - 26 เมษายน 2564) หากไม่มีประเด็นปัญหา ครั้งนี้จะเป็นการส่งออกโคมีชีวิตไปยังจีนอย่างเป็นทางการ ซึ่งสำนักข่าว Chinanews รายงานที่คุนหมิง เมื่อวันที่ 29 เมษายน 2564 ว่า สถานเอกอัครราชทูตจีนประจำ สปป.ลาว ได้ประกาศว่า เมื่อวันที่ 28 เมษายน 2564 โคเนื้อประเทศลาวเพื่อการเชือดล็อตแรกจากสถานที่กักกันในเขตปลอดโรคปากและเท้าเปื่อย แขวงหลวงน้ำทา สปป.ลาว ได้ส่งถึงสถานที่กักกันที่ด่านเหมิงหม่าน สิบสองปันนา มณฑลยูนนานของจีน ทั้งนี้ โคเนื้อ สปป.ลาว ที่ส่งออกไปยังจีนเป็นโครงการความร่วมมือด้านการเกษตรระหว่างจีนกับ สปป.ลาว ซึ่งสะท้อนให้เห็นถึงการพัฒนาความร่วมมือทางเศรษฐกิจและการค้าระหว่างจีนกับ สปป.ลาวอย่างต่อเนื่อง มีบทบาทสำคัญต่อการดำเนินงานความร่วมมือการป้องกันควบคุมโรคสัตว์ข้ามแดนในอนุภูมิภาคแม่น้ำโขง (Greater Mekong Subregion: GMS) และการร่วมกันรักษาความปลอดภัยทางชีวภาพ (biosafety) ในเขตพื้นที่ชายแดน โครงการความร่วมมือนี้ได้ผลักดันการสร้างระเบียงเศรษฐกิจจีน-ลาว (China-Laos Economic Corridor) ให้มีความก้าวหน้าอย่างต่อเนื่องและมีส่วนช่วยในการพัฒนารูปแบบแผนการตามยุทธศาสตร์วงจรคู่ขนาน (Dual Circulation) การหมุนเวียนภายในประเทศ (ความต้องการภายในประเทศ) กับการหมุนเวียนนอกประเทศ (การรักษาตลาดต่างประเทศกับการลงทุนต่างประเทศ) ซึ่งกันและกัน

- วันที่ 29 เมษายน 2564 มณฑลฝูเจี้ยนได้จัดกิจกรรมส่งเสริมการผลิตด้านประมงและหยุดการจับปลาที่ทำเรือศูนย์ประมง ณ นครฝูโจว โดยมาตรการดังกล่าวกำหนดเริ่มต้นตั้งแต่วันที่ 1 พฤษภาคม 2564 มีระยะเวลาห้ามจับปลา 4 เดือนครึ่ง ซึ่งมาตรการนี้มีส่วนเกี่ยวข้องกับเรือประมง จำนวน 11,338 ลำ ทั้งนี้ กรมประมงมณฑลฝูเจี้ยนได้กำหนดเวลาหยุดการจับปลาในทะเลที่อยู่ในบริเวณมณฑลฝูเจี้ยนอย่างชัดเจน ซึ่งเรือประมงต้องหยุดการจับปลาและกลับมาถึงท่าเรือซึ่งอยู่ในมณฑลฝูเจี้ยน โดยหน่วยงานที่เกี่ยวข้องจะตรวจสอบและลงโทษกับผู้ที่ไม่ปฏิบัติตามนโยบายที่เกี่ยวข้อง

- เมืองเซินเจิ้นถือเป็นเมืองสำคัญของจีน ต้องดำเนินการฉีดวัคซีน COVID-19 ในประชากรในเมืองเซินเจิ้นที่มีอายุระหว่าง 18 - 59 ปี ทั้งหมด 14.86 ล้านคน ภายในครึ่งปีแรกของปี 2564 เท่ากับต้องฉีดวัคซีน 30 ล้านเข็ม ภายใน 100 วัน โดยเมืองเซินเจิ้นได้ดำเนินการจัดตั้งสถานที่ฉีดวัคซีนส่วนกลางขนาดใหญ่ รวมทั้งการเพิ่มขีดความสามารถในการฉีดวัคซีน โดยได้มีการจัดการฉีดวัคซีนนอกสถานที่โดยไม่ต้องมีการนัดหมาย รถฉีดวัคซีนเคลื่อนที่ และการฉีดวัคซีนแบบกลุ่ม ในรูปแบบ door-to-door เป็นต้น ส่งผลให้ปัจจุบันเมืองเซินเจิ้นมีจำนวนสถานที่ฉีดวัคซีนเพิ่มขึ้นเป็น 601 แห่ง โดย 74 แห่งเป็นสถานที่ฉีดวัคซีนส่วนกลางขนาดใหญ่ ทั้งนี้ เมืองเซินเจิ้นได้ดำเนินการฉีดวัคซีนให้กับประชากรไปแล้ว 4.713 ล้านเข็ม ในประชากร 3.915 ล้านคน ซึ่งเป็นเมืองที่ได้ดำเนินการฉีดวัคซีนมากที่สุดในมณฑลกวางตุ้ง

5. การคาดการณ์สถานการณ์การค้าสินค้าเกษตร

- เมื่อวันที่ 29 เมษายน 2564 ฝ่ายเกษตร ประจำสถานกงสุลใหญ่ ณ นครกว่างโจว ได้รับการประสานจากเจ้าหน้าที่ศุลกากรหนานหนิง และสำนักงานการต่างประเทศเมืองตงซิง แจ้งว่า ด่านตงซิง (สะพานข้ามแม่น้ำเปยหลุนแห่งที่ 2) เปิดให้นำเข้าผลไม้ไทยได้แล้ว โดยการขนส่งต้องปฏิบัติตามร่างพิธีสารว่าด้วยข้อกำหนดในการกักกันโรคและตรวจสอบสำหรับการส่งออกและนำเข้าผลไม้ผ่านประเทศที่สามระหว่างประเทศไทยและสาธารณรัฐประชาชนจีนระหว่างกระทรวงเกษตรและสหกรณ์ของไทยกับกระทรวงศุลกากรของจีน (ศุลกากรแห่งชาติจีน) เนื่องจากสถานที่ควบคุมที่กำหนดเฉพาะสำหรับการนำเข้าผลไม้ที่ด่านตงซิง (สะพานข้ามแม่น้ำเปยหลุนแห่งที่ 2) ได้ผ่านการตรวจรับจากศุลกากรแห่งชาติจีน และได้ประกาศในรายชื่อสถานที่ควบคุมที่กำหนดเฉพาะสำหรับการนำเข้าผลไม้ ในเว็บไซต์ศุลกากรแห่งชาติจีน เมื่อวันที่ 29 เมษายน 2564 ด้วยแล้ว คาดว่าสถานการณ์การส่งออกผลไม้ทางบกจากไทยผ่านประเทศที่สามเข้าจีนที่เขตฯ กว่างซีจ้วง จะมีความสะดวกเพิ่มขึ้น ลดการสะสมของการขนส่งที่ด่านโหย่วอี้กวนลงได้

6. การดำเนินงานของสำนักงาน

- ติดตามสถานการณ์การระบาดของโรค COVID-19 และผลกระทบอย่างต่อเนื่อง

- วันที่ 27 เมษายน 2564 ประสานงานกรมวิชาการเกษตร และนำส่งแบบฟอร์ม Health Certificate ให้กับสำนักงานส่งเสริมการค้าในต่างประเทศ ณ เมืองฮ่องกง ซึ่งได้ประสานแจ้งว่า ผู้นำอาหารไทยในฮ่องกงมีความประสงค์จะนำเข้าไอศกรีมจากประเทศไทย และอยู่ระหว่างการหารือกับหน่วยงานของฮ่องกง โดย Food Department ของฮ่องกง ได้แจ้งขอตัวอย่าง Health Certificate ที่ออกโดยกรมวิชาการเกษตร เพื่อใช้ประกอบการพิจารณาอนุญาตให้ผู้ประกอบการนำเข้าสินค้าไปยังฮ่องกง