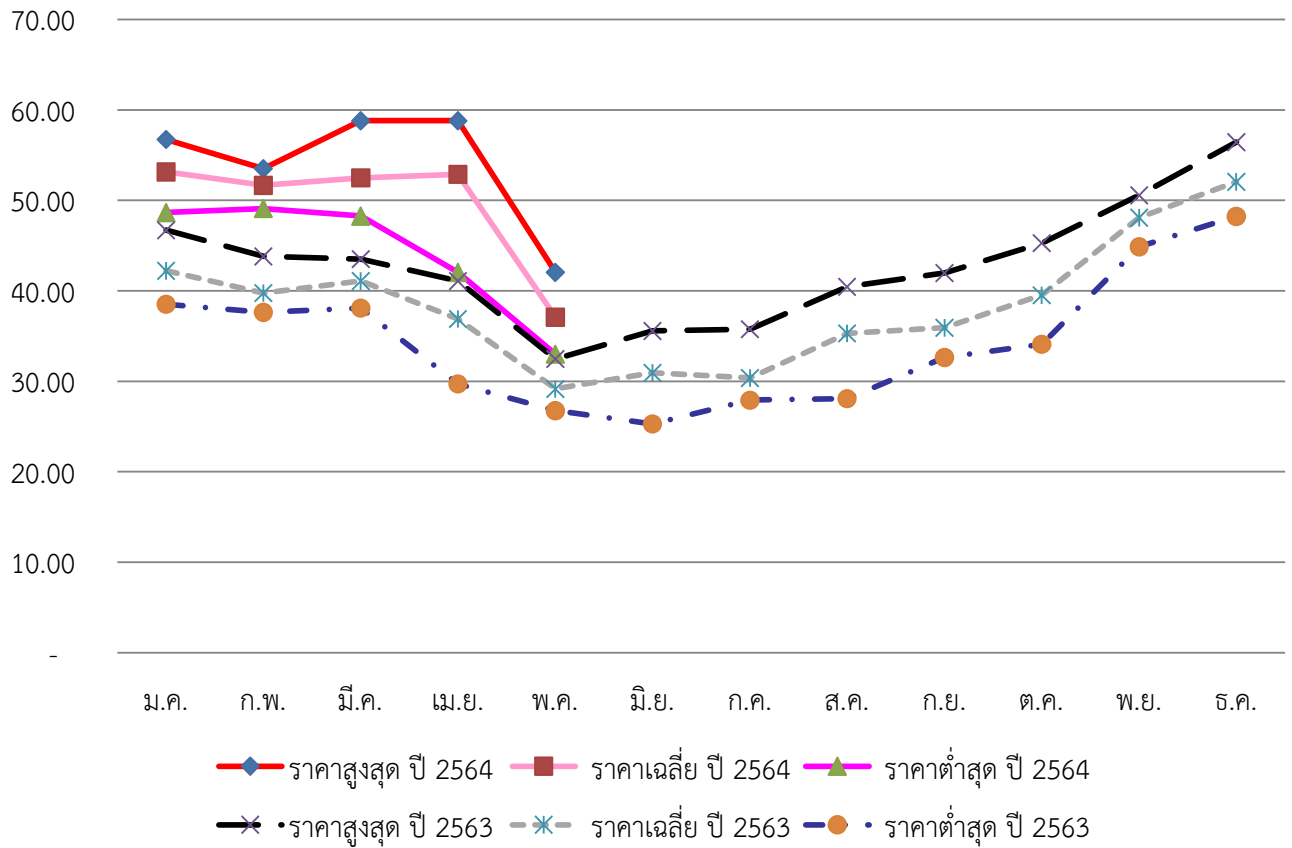


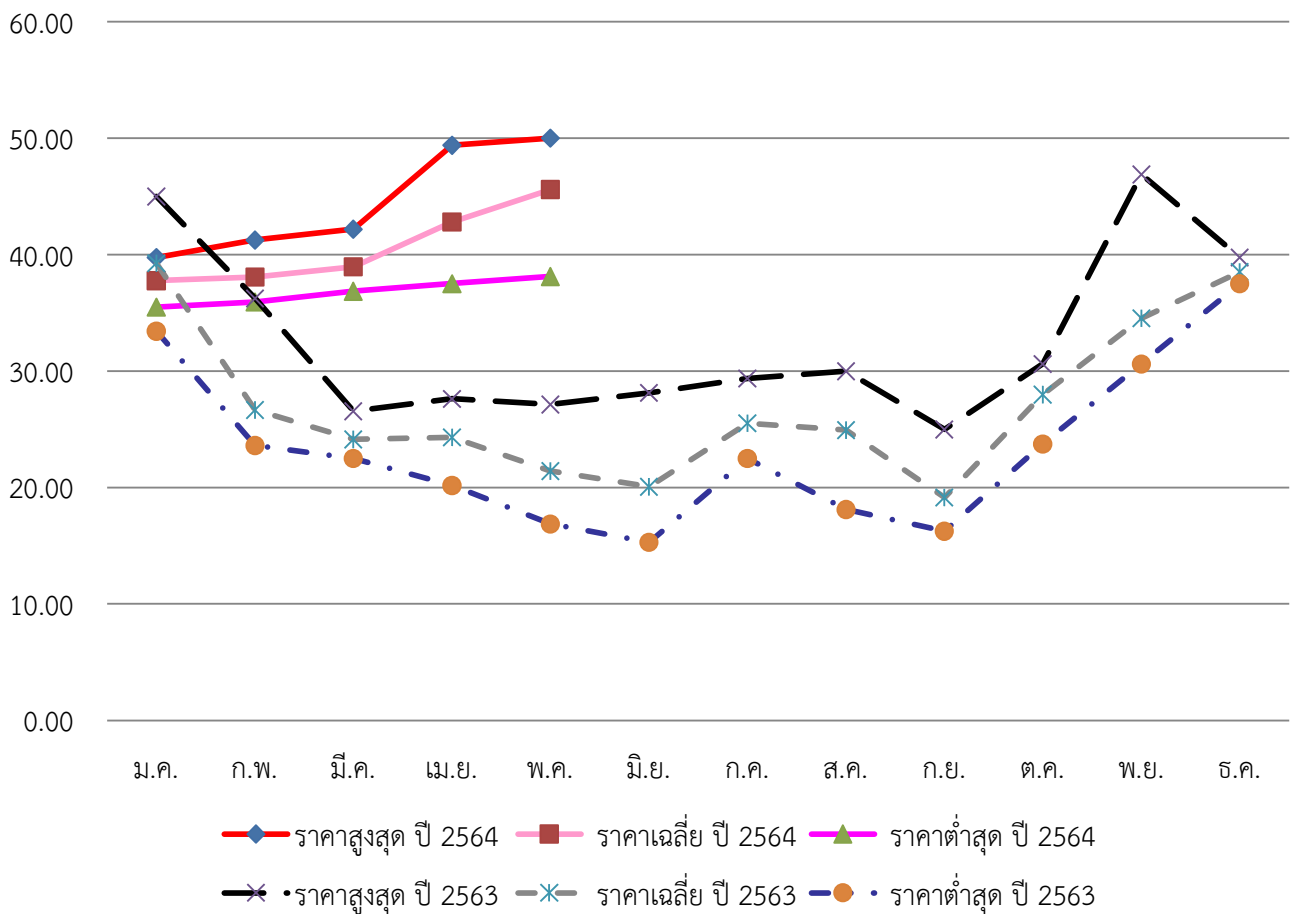
รายงานสถานการณ์การค้าสินค้าเกษตร (Situation Report) ประจำเดือนพฤษภาคม 2564
ฝ่ายเกษตร ประจำสถานกงสุลใหญ่ ณ นครกว่างโจว

1. มูลค่าการค้าสินค้าเกษตรระหว่างไทยกับจีน (สถิติการนำเข้าสินค้าเกษตรที่สำคัญจากไทยของจีน)								
รายการ	เดือนเมษายน 2564				เดือนมกราคม-เมษายน 2564			
	มูลค่านำเข้า (ล้าน USD)	%Δ Y/Y	ปริมาณ นำเข้า (ตัน)	%Δ Y/Y	มูลค่านำเข้า (ล้าน USD)	%Δ Y/Y	ปริมาณ นำเข้า (ตัน)	%Δ Y/Y
น้ำยาง (HS 4001.1000)	80.94	126.11	56,490	76.95	231.56	43.36	162,188	11.96
ยางแผ่นรมควัน (HS 4001.2100)	22.13	69.60	9,140	13.91	69.93	25.90	29,186	-15.63
ยาง TSNR (HS 4001.2200)	126.94	193.61	73,460	128.25	366.20	21.26	218,328	2.46
ยางผสม (HS 4002.8000)	203.16	-15.58	121,625	-30.79	720.05	-17.92	444,354	-28.49
ทุเรียน (HS 0810.6000)	422.33	-16.52	78,608	-35.56	664.05	-8.69	121,053	-31.89
มังคุด (HS 0804.5030)	4.59	-86.71	1,284	-90.57	6.16	-86.81	1,864	-90.17
ลำไย (HS 0810.9030)	12.30	-45.04	7,878	-47.85	313.00	63.25	204,163	47.35
มะพร้าว (HS 0801.1200) In the inner shell (endocarp)	30.11	160.60	30,607	115.08	85.25	123.12	100,741	117.28
มันสำปะหลังแห้ง (HS 0714.1020)	164.15	150.28	590,829	99.85	513.78	128.25	1,889,333	88.86
ข้าวสาร (HS 1006.3020)	10.52	-24.81	12,472	-17.23	87.75	39.14	109,633	56.37
กุ้งและปู (HS 0306)	21.61	3.46	2,010	-7.50	81.98	0.96	7,473	-10.80
2. สถานการณ์การค้าสินค้าเกษตรที่สำคัญและแนวโน้ม (ข้อมูลจากเว็บไซต์ศุลกากรแห่งชาติจีน)								
<ul style="list-style-type: none"> สถานการณ์การนำเข้าส่งออกสินค้าเกษตรเดือนมกราคม-เมษายนของจีนปี 2564 มีมูลค่าการนำเข้าส่งออกรวม 92,738 ล้านดอลลาร์สหรัฐ โดยมีการส่งออกสินค้าเกษตร มูลค่า 24,726 ล้านดอลลาร์สหรัฐ เพิ่มขึ้นร้อยละ 8.8 เมื่อเทียบกับช่วงเวลาเดียวกันของปีก่อนหน้า และมีการนำเข้าสินค้าเกษตร มูลค่า 68,012 ล้านดอลลาร์สหรัฐ เพิ่มขึ้นร้อยละ 32.8 โดยจีนเสียดุลการค้ามูลค่า 43,286 ล้านดอลลาร์สหรัฐ 								
รายการ	เดือนเมษายน 2564				เดือนมกราคม-เมษายน 2564			
	มูลค่านำเข้า (ล้าน USD)	%Δ Y/Y	มูลค่าส่งออก (ล้าน USD)	%Δ Y/Y	มูลค่านำเข้า (ล้าน USD)	%Δ Y/Y	มูลค่าส่งออก (ล้าน USD)	%Δ Y/Y
ัญพืชและพืชอาหาร	5,788.60	77.8	147.88	-27.3	20,762.98	73.2	591.58	-7.1
น้ำมันพืชบริโภค	998.38	83.1	n/a	n/a	3,631.18	84.7	n/a	n/a
ผักและเห็ดบริโภค	n/a	n/a	913.20	-12.4	n/a	n/a	3,496.31	-1.3
ผลไม้สด/แห้ง และนัท	1,203.34	-14.5	399.86	35.8	5,205.11	13.6	1,943.03	25.1
เนื้อสัตว์และเครื่องใน	2,972.24	9.9	148.41	6.0	11,366.64	8.3	518.74	10.7
สินค้าสัตว์น้ำ	1,127.14	-4.5	1,739.52	20.5	3,884.15	-14	6,176.77	17.2
ฝ้าย	439.11	90.4	n/a	n/a	2,125.74	62.7	n/a	n/a
น้ำตาลบริโภค	65.66	30.0	n/a	n/a	502.02	146.9	n/a	n/a
<ul style="list-style-type: none"> เดือนเมษายน 2564 จีนมีการนำเข้ายางพาราธรรมชาติ (HS 4001) 216,150 ตัน เมื่อเทียบกับเดือนเมษายนของปี 2563 เพิ่มขึ้นร้อยละ 80.82 มูลค่านำเข้า 359.79 ล้านดอลลาร์สหรัฐ เพิ่มขึ้นร้อยละ 128.69 โดยมีการนำเข้าตั้งแต่เดือนมกราคม-เมษายน 2564 รวม 764,894 ตัน เมื่อเทียบกับช่วงเวลาเดียวกันของปีก่อนหน้า เพิ่มขึ้นร้อยละ 22.79 มูลค่านำเข้า 1,217.39 ล้านดอลลาร์สหรัฐ เพิ่มขึ้นร้อยละ 44.21 เดือนเมษายน 2564 จีนมีการนำเข้ายางสังเคราะห์ (HS 4002) 360,363 ตัน เมื่อเทียบกับเดือนเมษายนของปี 2563 ลดลงร้อยละ 5.07 มูลค่านำเข้า 689.05 ล้านดอลลาร์สหรัฐ เพิ่มขึ้นร้อยละ 18.45 โดยมีการนำเข้าตั้งแต่เดือนมกราคม-เมษายนของปี 2563 รวม 1,602,665 ตัน เมื่อเทียบกับช่วงเวลาเดียวกันของปีก่อนหน้า เพิ่มขึ้นร้อยละ 4.41 มูลค่านำเข้า 2,886.51 ล้านดอลลาร์สหรัฐ เมื่อเทียบกับช่วงเวลาเดียวกันของปีก่อนหน้า เพิ่มขึ้นร้อยละ 21.18 ราคาทุเรียน มังคุด และลำไยที่ตลาดค้าส่งผักและผลไม้เจียงหนานนครกว่างโจว เดือนพฤษภาคม 2564 								
	ชนิดผลไม้	ราคาเฉลี่ย พ.ค. 64 (หยวน/กก.)	ราคาเฉลี่ย พ.ค. 63 (หยวน/กก.)	%Δ Y/Y				
	ทุเรียน	37.12	29.17	27.25				
	มังคุด (เกรด 1)	45.58	21.42	112.84				
	ลำไย (เกรด 1)	17.14	16.61	3.21				

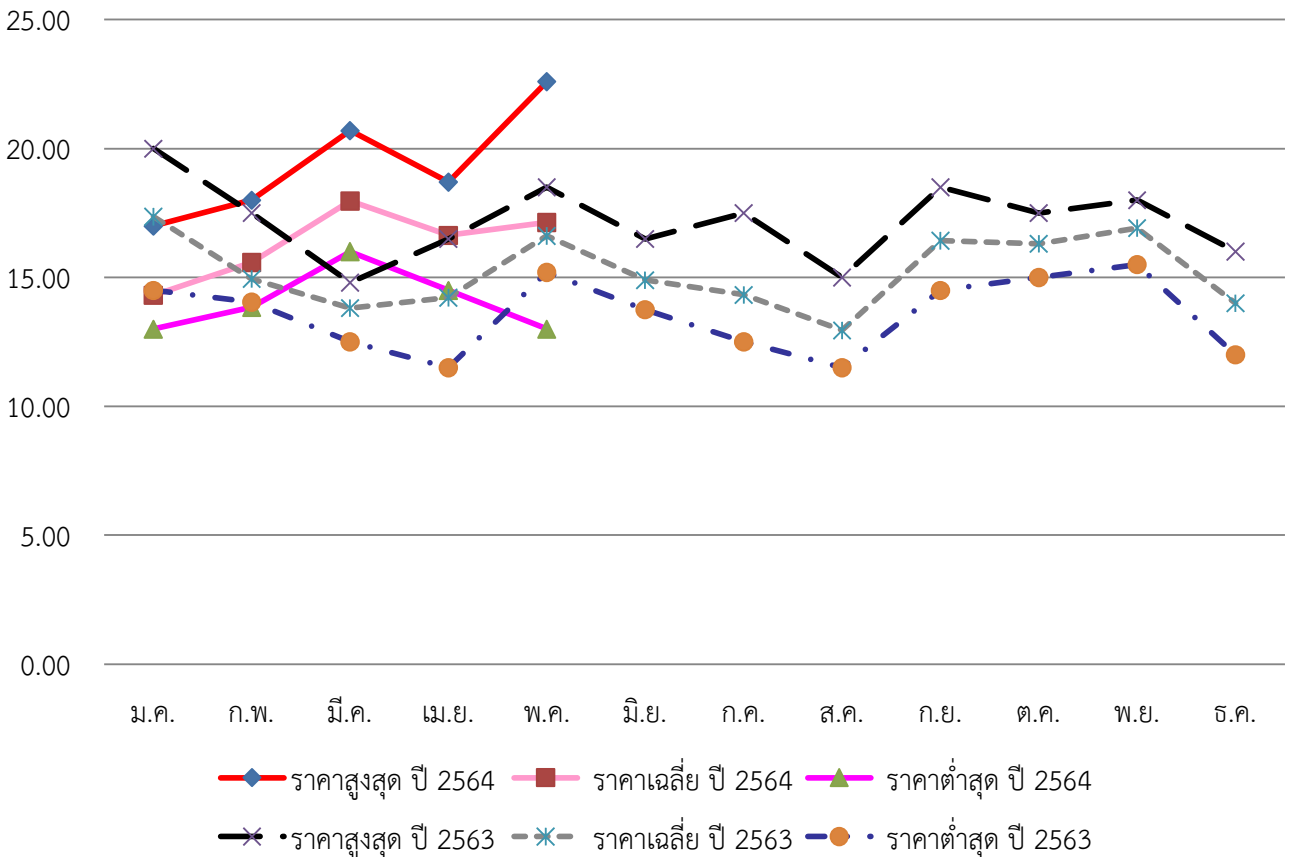
กราฟแสดงราคาขายส่งทุเรียนรายเดือนของปี 2563-2564 (หยวน/กก.)



กราฟแสดงราคาขายส่งมังคุด (เกรด 1) รายเดือนของปี 2563-2564 (หยวน/กก.)



กราฟแสดงราคาขายส่งลำไย (เกรด 1) รายเดือนของปี 2563-2564 (หยวน/กก.)



3. ประเด็นปัญหา อุปสรรค และปัจจัยที่ส่งผลกระทบต่อการค้าสินค้าเกษตรของไทย รวมถึงแนวทางการแก้ไขปัญหา

ด้วยสถานการณ์ของการแพร่ระบาดของโรคติดเชื้อ COVID-19 ในประเทศไทย ยังมีอัตราการตรวจพบผู้ติดเชื้อในประเทศสูงอย่างต่อเนื่อง ส่งผลกระทบต่อการค้าส่งออกสินค้าเกษตร โดยเฉพาะผลไม้ไทยที่ขนส่งผ่านเส้นทางบก ฝ่ายจีนมีมาตรการในการควบคุมการแพร่ระบาดของ COVID-19 อย่างเข้มงวด โดยสินค้าผลไม้ที่ส่งออกมาจีนจะถูกตรวจกรดนิวคลีอิกเพื่อหาเชื้อ COVID-19 ในสินค้า การตรวจหาเชื้อในคนงานรับซักรถสินค้า การพ่นฆ่าเชื้อในสินค้า เป็นต้น โดยมาตรการต่าง ๆ ของฝ่ายจีน ส่งผลกระทบต่อระยะเวลาในการขนส่งที่ต้องใช้ระยะเวลาเพิ่มมากขึ้น ซึ่งอาจส่งผลกระทบต่อคุณภาพของผลไม้ นอกจากนี้ GACC มีแผนจะตรวจสอบและโรคตัดบรรจุเทียน ลำไย มังคุด และมะพร้าว เกี่ยวกับมาตรการการควบคุมการปนเปื้อนเชื้อ COVID-19 ในสินค้าผลไม้ไทย ดังนั้น ฝ่ายไทยควรมีมาตรการในการกำกับดูแล ควบคุม และป้องกันการปนเปื้อนเชื้อ COVID-19 ที่เข้มงวด ตั้งแต่สวน โรคตัดบรรจุ และขั้นตอนการขนส่ง เพื่อป้องกันการปนเปื้อนของ COVID-19 ซึ่งอาจนำไปสู่การระงับการนำเข้าสินค้าผลไม้จากไทยได้

4. สถานการณ์ด้านการเกษตรที่สำคัญของประเทศที่รับผิดชอบ

ปัจจุบันประเทศอินเดียเกิดการระบาดโรคติดเชื้อ COVID-19 อย่างรุนแรง และมีสายพันธุ์ใหม่เกิดขึ้น ส่งผลให้ด้านบางส่วนของประเทศจีนมีความเสี่ยง โดยเมื่อวันที่ 4 พฤษภาคม 2564 เขตปกครองตนเองกว่างซีจ้วง ได้ประกาศหนังสือด่วนเพื่อเสริมสร้างการป้องกันการระบาดของโรคติดเชื้อ COVID-19 ที่อาจเข้ามาผ่านด่านต่าง ๆ โดยได้มีความเข้มงวดในการตรวจและการฆ่าเชื้อสำหรับสินค้าที่ผ่านเข้าด่าน ซึ่งจะต้องปฏิบัติตามมาตรการเกี่ยวกับการเพิ่มความเข้มงวดในการกำกับดูแลผลิตภัณฑ์อาหารที่นำเข้ามาผ่านห่วงโซ่ความเย็น และการตรวจสอบและติดตามช่องทางการขนส่งผลิตภัณฑ์อาหารนำเข้าผ่านห่วงโซ่ความเย็น รวมทั้งสนับสนุนการฉีดวัคซีนให้แก่ประชาชนที่พักอาศัยห่างจากด่านน้อยกว่า 20 กิโลเมตร ให้ได้รับการฉีดวัคซีนในลำดับแรก เพื่อลดความเสี่ยงในการติดโรค COVID-19

วันที่ 3 พฤษภาคม 2564 คณะรัฐมนตรีจีนได้เห็นชอบอนุมัติให้ด่านทางบกหลังปิงในเขตปกครองตนเองกว่างซีจ้วง ยกกระดับเป็นด่านสากลพร้อมขยายการเปิดกว้างไปยังช่องทางนำซี (ที่ตั้งจุดผ่อนปรนการค้าชายแดนในปัจจุบัน) หลังจากที่ดินหลังปิงได้ยกระดับเป็นด่านสากล จากเดิมที่อนุญาตให้คน สินค้า และยานพาหนะเฉพาะประเทศจีนและประเทศเวียดนามเข้าออกผ่านด่าน ได้ขยายการอนุญาตให้ทั้งคน สินค้า และยานพาหนะจากทั่วโลกเข้าออกผ่านด่านหลังปิงได้ ในขณะเดียวกันการขยายการเปิดกว้างช่องทางนำซีจะช่วยเพิ่มขีดความสามารถในการรองรับของด่านได้อย่างมาก ซึ่งจะช่วยส่งเสริมการค้าการลงทุนและความสามารถด้านพิธีการศุลกากร และจะนำไปสู่การสร้างและการพัฒนาที่สำคัญต่อเขตสถิติการเปิดประเทศของเมืองไปเซอ เขตฯ กว่างซีจ้วง ปัจจุบันด่านหลังปิงอยู่ระหว่างการพัฒนาโครงสร้างพื้นฐานในการพัฒนาเป็นด่านสากล ซึ่งจะต้องผ่านการตรวจรับจากหน่วยงานที่เกี่ยวข้องของจีนก่อนที่จะเปิดให้บริการเป็นด่านสากลต่อไป โดยได้มีการเปิดประมูลผู้รับเหมาก่อสร้างอาคารตรวจคนเข้าเมืองทดแทนอาคารเดิมเมื่อวันที่ 11 พฤษภาคม 2564 คาดว่าจะก่อสร้างแล้วเสร็จปลายปี 2564

● วันที่ 12 พฤษภาคม 2564 เวลา 15.49 น. เครื่องบินขนส่งสินค้าทั้งลำของสายการบินไปรษณีย์จีน (China Postal Airlines) ใช้เครื่องบินโบอิง B757-200F ได้บินจากสนามบินหนานหนิงของเขตปกครองตนเองกว่างซีจ้วง ไปยังกรุงเทพฯ ซึ่งถือเป็นการเปิดเส้นทางเที่ยวบินคาร์โกจากนครหนานหนิงไปกรุงเทพฯ อย่างเป็นทางการ โดยบริษัท Guangxi Tianhang International Supply Chain จำกัด เป็นผู้ดำเนินการเส้นทางการบินขนส่งสินค้าที่ใช้เครื่องบินทั้งลำจากสนามบินหนานหนิงไปกรุงเทพฯ โดยเครื่องบินโบอิง B757-200F ทั้งลำสามารถบรรทุกสินค้าน้ำหนักรวมมากถึง 29 ตัน เที่ยวบินคาร์โกดังกล่าวส่วนใหญ่พบว่าสินค้าออกหลัก ๆ ได้แก่ พัสตุ๋นอเมริกัน สินค้าทั่วไป และอุปกรณ์ทางด้านวิศวกรรม สินค้าขาเข้าหลัก ๆ ได้แก่ อาหารทะเล ปลาสวยงาม กล้วยไม้ และผัก จากประเทศไทย

● วันที่ 14 พฤษภาคม 2564 เทศบาลเมืองตงซิงได้จัดพิธีรับผลไม้อาเซียนล็อตแรกที่นำเข้ามาผ่านด่านทางบกตงซิง (สะพานข้ามแม่น้ำเป่ยหลุน แห่งที่ 2) โดยผลไม้ล็อตแรก จำนวน 13 ตู้คอนเทนเนอร์ น้ำหนักรวม 275 ตัน มูลค่าประมาณ 7.76 ล้านบาท ประกอบด้วยทุเรียนของไทย ขนุน และแก้วมังกรของเวียดนาม รถบรรทุกผลไม้มี้ออกจากด่านหม่งก่ายของเวียดนามได้ทยอยเข้าด่านตงซิง และเข้าสู่พื้นที่ควบคุมตรวจสอบผลไม้นำเข้าเมื่อผ่านการตรวจสอบกักกันแล้วก็ทำการตรวจสอบปล่อยได้อย่างรวดเร็ว ซึ่งพื้นที่ควบคุมตรวจสอบผลไม้นำเข้าที่ด่านตงซิง (สะพานข้ามแม่น้ำเป่ยหลุน แห่งที่ 2) มีช่องตรวจสอบแบบห่วงโซ่ความปลอดภัย 2 ช่อง และช่องตรวจสอบปกติ 4 ช่อง มีห้องเย็นความจุ 200 ตัน และมีศักยภาพในการจัดการด้านการกักกัน 400 ตัน สามารถตอบสนองกับข้อกำหนดการตรวจสอบและกักกัน การเก็บ การตรวจสอบ และการจัดการด้านกักกัน กับผลไม้ชนิดต่าง ๆ

● วันที่ 21 พฤษภาคม 2564 เรือบรรทุกตู้คอนเทนเนอร์ขนส่งมะม่วงจากกัมพูชาเดินทางถึงท่าเรือซินโจว เขตปกครองตนเองกว่างซีจ้วง ซึ่งเป็นมะม่วงสดล็อตแรกที่กัมพูชาส่งออกไปประเทศจีน น้ำหนักรวม 147 ตัน โดยจะจำหน่ายต่อไปยังกรุงเทพฯ มณฑลเหอหนาน มณฑลเสฉวน มณฑลเจ้อเจียง มณฑลชานตง เป็นต้น ทั้งนี้ เมื่อเดือนมิถุนายน 2563 จีนและกัมพูชาได้ลงนามและแลกเปลี่ยนพิธีสารตรวจสอบกักกันพืชสำหรับมะม่วงกัมพูชาที่นำเข้าประเทศจีน โดยเดือนมีนาคม 2564 ประเทศจีนได้ตรวจสอบและประเมินสวนปลูกมะม่วงและโรงคัดบรรจุมะม่วงของประเทศกัมพูชา และเมื่อวันที่ 26 เมษายน 2564 ศาลาการแห่งชาติจีนได้ประกาศรายชื่อสวน และโรงคัดบรรจุมะม่วงของประเทศกัมพูชาที่ได้รับขึ้นทะเบียนในเว็บไซต์ โดยมีมะม่วงเป็นผลไม้สดชนิดที่ 2 ที่ประเทศกัมพูชาสามารถส่งออกไปจีนได้จากกล้วย

● เมื่อวันที่ 22 พฤษภาคม 2564 เวลา 13.07 น. นายหยวน หลงผิง ราชบัณฑิตของสถาบันวิศวกรรมจีน ผู้อำนวยการศูนย์วิจัยเทคโนโลยีโครงการข้าวไฮบริดแห่งชาติ อธิการบดีของสถาบันที่ปรึกษาการเมืองมณฑลหูหนาน เสียชีวิต ณ นครฉางชา มณฑลหูหนาน นายหยวน หลงผิง เป็นผู้คิดค้นการวิเคราะห์และพัฒนาข้าวไฮบริดของประเทศจีน และได้รับยกย่องให้เป็นบิดาข้าวไฮบริดของประเทศจีน นายหยวน หลงผิง ได้เริ่มวิเคราะห์พันธุ์ข้าวไฮบริด ตั้งแต่ปี 2507 โดยได้คัดเลือกและผสมพันธุ์ข้าวไฮบริดซึ่งประสบความสำเร็จและนำไปผลิตทั่วประเทศจีน ทำให้ผลผลิตข้าวเพิ่มขึ้นอย่างมาก โดยเมื่อปี 2542 ปี 2547 ปี 2554 และปี 2557 ทีมงานของนายหยวน หลงผิง ได้บรรลุเป้าหมายผลผลิตข้าวไฮบริด ซึ่งสามารถผลิตได้ 10.5 ตัน 12 ตัน 13.5 ตัน และ 15 ตันต่อเฮกตาร์ ตามลำดับ และเมื่อปี 2563 สามารถผลิตข้าวนาปรังได้ 911.70 กิโลกรัมต่อหมู่ (เท่ากับ 2,188.08 กิโลกรัมต่อไร่ / 1 ไร่ เท่ากับ 2.4 หมู่) ข้าวนาปีผลิตได้ 619.06 กิโลกรัมต่อหมู่ (เท่ากับ 1,485.74 กิโลกรัมต่อไร่) โดยทั้งปีสามารถผลิตข้าวได้รวม 1,530.76 กิโลกรัมต่อหมู่ (เท่ากับ 3,673.82 กิโลกรัมต่อไร่)

● ฝ่ายเกษตรฯ และสำนักงานส่งเสริมการค้าในต่างประเทศ ณ นครกว่างโจว ได้ร่วมกับบริษัท Shenzhen Pagoda Orchard Industrial (Group) จำกัด ซึ่งเป็นผู้นำเข้าและผู้จำหน่ายผลไม้รายใหญ่ของจีน จัดงานเทศกาลผลไม้ไทยในมณฑลไห่หนาน ระหว่างวันที่ 6 - 12 พฤษภาคม 2564 โดยดำเนินการประชาสัมพันธ์และส่งเสริมการตลาดผลไม้ไทยทั้งในช่องทางออนไลน์และออฟไลน์ผ่านหน้าร้านจำหน่ายผลไม้ของพาโกดา (Pagoda) จำนวน 135 สาขา ในมณฑลไห่หนาน พบว่า มียอดการจำหน่ายทุเรียนพันธุ์ชะนีที่จำหน่ายผ่านหน้าร้านและช่องทางออนไลน์ในมณฑลไห่หนานรวม 68.22 ตัน มูลค่า 338,510 หยวน เพิ่มขึ้นมากถึง 154 และ 179 เท่า เมื่อเทียบกับช่วงเวลาเดียวกันของปีก่อนหน้า

5. การคาดการณ์สถานการณ์การค้าสินค้าเกษตร

● จากสถานการณ์การระบาดของ COVID-19 ของนครกว่างโจว ในช่วงสองสัปดาห์ที่ผ่านมา ส่งผลให้นครกว่างโจวมีความเข้มงวดในการควบคุมและป้องกันการระบาดของโรคเพิ่มขึ้น ในส่วนที่เกี่ยวข้องกับสินค้านั้น เจ้าหน้าที่ที่ปฏิบัติงานเกี่ยวกับสินค้าอาหารนำเข้าแช่เย็นแช่แข็งต้องดำเนินการฉีดวัคซีน ตรวจสอบสุขภาพ และตรวจกรดนิวคลีอิกเป็นประจำ ซึ่งก่อนการพบผู้ติดเชื้อ กำหนดให้ตรวจกรดนิวคลีอิกทุก 7 วัน ปรับเปลี่ยนให้ตรวจทุก 3 วัน สำหรับผู้ที่ยังไม่ได้รับการฉีดวัคซีนจะไม่สามารถสัมผัสสินค้าอาหารนำเข้าแช่เย็นแช่แข็งโดยตรงได้ สำหรับสินค้าอาหารนำเข้าแช่เย็นแช่แข็งจะต้องตรวจและฆ่าเชื้อสินค้าทุกล็อตเพื่อป้องกันการปนเปื้อนและลดความเสี่ยง โดยเมื่อวันที่ 27 พฤษภาคม 2564 ได้ดำเนินการตรวจตัวอย่างที่เกี่ยวข้องกับสินค้าอาหารนำเข้าแช่เย็นแช่แข็ง ทั้งหมด 843,000 ชุด รวมทั้งสภาพแวดล้อมและเจ้าหน้าที่ ซึ่งผลตรวจเป็นลบทั้งหมด รวมแล้วได้ดำเนินการตรวจสอบและฆ่าเชื้อสำหรับสินค้าอาหารนำเข้าแช่เย็นแช่แข็งทั้งหมด 44,230,000 กล่อง คาดว่านครกว่างโจว รวมถึงมณฑลกว่างตุงจะดำเนินการมาตรการดังกล่าวอย่างเข้มงวดในสินค้าที่ขนส่งผ่านห่วงโซ่ความปลอดภัยเพื่อลดความเสี่ยงในการระบาดของโรคที่อาจปนเปื้อนมาในสินค้าไม่ให้ซ้ำเติมกับสถานการณ์การระบาดของโรค COVID-19 ที่มีการระบาดในปัจจุบัน

● นับจากต้นปีจนถึงวันที่ 23 พฤษภาคม 2564 มีการนำเข้าผลไม้จากอาเซียนผ่านด่านรถไฟผิงเสียง จำนวน 671 ตู้คอนเทนเนอร์ น้ำหนักรวม 11,500 ตัน มูลค่า 47.58 ล้านดอลลาร์สหรัฐ ซึ่งปริมาณการนำเข้าผลไม้จากอาเซียนผ่านด่านรถไฟผิงเสียงจนถึงขณะนี้แต่ละระดับปริมาณการนำเข้าผลไม้จากอาเซียนผ่านด่านรถไฟผิงเสียงรวมทั้งปีของปี 2563 แล้ว สะท้อนให้เห็นความสำคัญของด่านรถไฟผิงเสียงที่เป็นด่านสำคัญของเส้นทางขนส่งสำหรับการค้าระหว่างประเทศจีนกับอาเซียน ด่านรถไฟผิงเสียงเป็นหนึ่งในช่องทางนำเข้าผลไม้จากไทยผ่านการขนส่งทางบกซึ่งหน่วยงานที่เกี่ยวข้องของจีนให้ความสำคัญกับการบริหารจัดการรองรับการนำเข้าผลไม้จำนวนมาก จึงเป็นหนึ่งในทางเลือกของผู้ประกอบการในการขนส่งสินค้า โดยเฉพาะในช่วงที่ปริมาณผลผลิตผลไม้ออกมามากเพื่อหลีกเลี่ยงความแออัดในการผ่านด่านใหญ่อู่กวนซึ่งต้องใช้เวลานานในช่วงที่มีรถผ่านด่านจำนวนมากได้

6. การดำเนินงานของฝ่ายเกษตรฯ

- ติดตามสถานการณ์การระบาดของโรค COVID-19 และผลกระทบอย่างต่อเนื่อง
- วันที่ 6 - 12 พฤษภาคม 2564 ร่วมกับบริษัท Shenzhen Pagoda Orchard Industrial (Group) จำกัด ซึ่งเป็นผู้นำเข้าและผู้จำหน่ายผลไม้รายใหญ่ของจีน จัดงานเทศกาลผลไม้ไทยในมณฑลไห่หนาน โดยได้ดำเนินการประชาสัมพันธ์และส่งเสริมการตลาดผลไม้ไทยทั้งในช่องทางออนไลน์และออฟไลน์ผ่านหน้าร้านจำหน่ายผลไม้ของพาโกดา (Pagoda) ในมณฑลไห่หนานทั้ง 135 สาขา
- วันที่ 7 - 10 พฤษภาคม 2564 จัดแสดงและประชาสัมพันธ์ผลไม้ สินค้าผ้าไหมและผลิตภัณฑ์ใหม่ของไทยในงาน China International Consumer Products Expo 2021 ณ หอจัดแสดงสินค้านานาชาติไห่หนาน นครไห่โข่ว
- วันที่ 11 - 12 พฤษภาคม 2564 เข้าพบหารือกับผู้บริหารกรมเกษตรมณฑลไห่หนานและสำนักวิจัยยางพารา ภายใต้สถาบันวิทยาศาสตร์การเกษตรเซว่รอนจิน เพื่อแลกเปลี่ยนข้อมูลและความร่วมมือระหว่างกัน
- วันที่ 13 - 14 พฤษภาคม 2564 ศึกษาดูงานอุทยานข้าวแห่งชาติ สวนอุตสาหกรรมสมัยใหม่ชานย่าหนานลู่ และการดำเนินงานของบริษัท Sanya Junfulai Industrial จำกัด ซึ่งดำเนินการเพาะปลูกมะม่วงโดยพัฒนาแบรนด์ FOFAN
- วันที่ 25 พฤษภาคม 2564 เข้าร่วมงานพบปะนักธุรกิจของสมาคมผลิตภัณฑ์สัตว์น้ำ เพื่อสร้างเครือข่ายกับสมาชิกของสมาคมฯ ซึ่งได้นำเข้าผลิตภัณฑ์สัตว์น้ำของไทย และมีความสนใจที่จะขยายธุรกิจด้านอาหารทะเลกับไทยเพิ่มเติม