

รายงานสถานการณ์การค้าสินค้าเกษตร (Situation Report) ประจำเดือนสิงหาคม 2564

ฝ่ายเกษตร ประจำสถานกงสุลใหญ่ ณ นครกว่างโจว

1. มูลค่าการค้าสินค้าเกษตรระหว่างไทยกับจีน (สถิติการนำเข้าสินค้าเกษตรที่สำคัญจากไทยของจีน)								
รายการ	เดือนกรกฎาคม 2564				เดือนมกราคม - กรกฎาคม 2564			
	มูลค่านำเข้า (ล้าน USD)	%Δ Y/Y	ปริมาณ นำเข้า (ตัน)	%Δ Y/Y	มูลค่านำเข้า (ล้าน USD)	%Δ Y/Y	ปริมาณ นำเข้า (ตัน)	%Δ Y/Y
น้ำยาง (HS 4001.1000)	15.12	-22.55	10,419	-44.02	322.69	25.24	223,958	-5.08
ยางแผ่นรมควัน (HS 4001.2100)	32.82	367.39	16,030	233.89	136.76	80.29	60,061	25.59
ยาง TSNR (HS 4001.2200)	83.71	248.62	48,477	146.81	631.55	57.33	371,685	26.73
ยางผสม (HS 4002.8000)	178.89	-15.46	105,423	-37.23	1,223.49	-16.97	742,940	-31.27
ทุเรียน (HS 0810.6000)	508.25	107.26	96,305	47.87	2,908.83	66.80	572,098	27.74
มังคุด (HS 0804.5030)	206.42	698.00	67,037	447.43	438.70	11.53	133,365	-26.71
ลำไย (HS 0810.9030)	20.55	6.12	13,310	-11.12	342.43	56.15	223,755	40.00
มะพร้าว (HS 0801.1200) In the inner shell (endocarp)	21.05	6.88	20,406	-12.72	140.19	93.29	155,083	80.51
มันสำปะหลังแห้ง (HS 0714.1020)	135.97	188.27	486,904	137.87	865.39	120.89	3,152,293	79.85
ข้าวสาร (HS 1006.3020)	12.32	145.65	20,959	389.07	111.33	4.70	147,468	33.00
กุ้งและปู (HS 0306)	23.43	6.01	2,261	2.10	160.08	3.07	14,926	-6.12

2. สถานการณ์การค้าสินค้าเกษตรที่สำคัญและแนวโน้ม (ข้อมูลจากเว็บไซต์ศุลกากรแห่งชาติจีน)

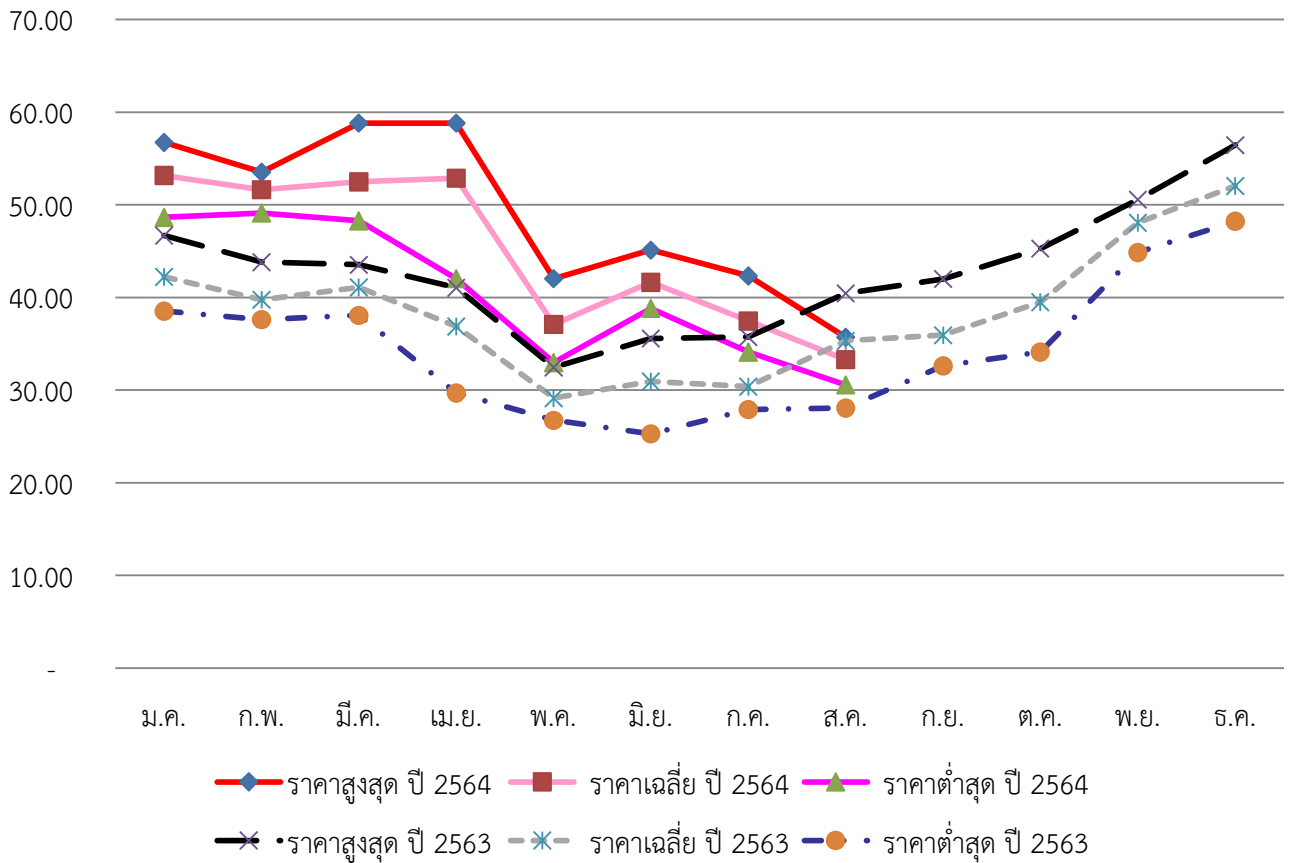
- สถานการณ์การนำเข้าส่งออกสินค้าเกษตรของจีน เดือนมกราคม - กรกฎาคม 2564 มีมูลค่าการนำเข้าส่งออกรวม 172,451 ล้านดอลลาร์สหรัฐ โดยมีการส่งออกสินค้าเกษตร มูลค่า 45,069 ล้านดอลลาร์สหรัฐ เพิ่มขึ้นร้อยละ 8.4 เมื่อเทียบกับช่วงเวลาเดียวกันของปีก่อนหน้า และมีการนำเข้าสินค้าเกษตร มูลค่า 127,382 ล้านดอลลาร์สหรัฐ เพิ่มขึ้นร้อยละ 33.3 โดยจีนเสียดุลการค้ามูลค่า 82,313 ล้านดอลลาร์สหรัฐ

รายการ	เดือนกรกฎาคม 2564				เดือนมกราคม - กรกฎาคม 2564			
	มูลค่านำเข้า (ล้าน USD)	%Δ Y/Y	มูลค่าส่งออก (ล้าน USD)	%Δ Y/Y	มูลค่านำเข้า (ล้าน USD)	%Δ Y/Y	มูลค่าส่งออก (ล้าน USD)	%Δ Y/Y
ัญพืชและพืชอาหาร	6,970.21	50.2	130.28	-18.9	43,034.56	64.2	1,049.40	-13.7
น้ำมันพืชบริโภค	891.79	12.1	n/a	n/a	6,591.45	60.9	n/a	n/a
ผักและเห็ดบริโภค	n/a	n/a	977.42	8.1	n/a	n/a	6,501.92	2.3
ผลไม้สด/แห้ง และนัท	1,262.24	72.8	444.78	-15.3	9,677.71	31.5	3,024.74	11.7
เนื้อสัตว์และเครื่องใน	2,958.07	1.9	151.48	5.9	19,505.02	5.3	970.18	6.6
สินค้าสัตว์น้ำ	1,205.79	15.2	1,708.09	5.4	7,346.95	-7.1	11,435.41	15.3
ฝ้าย	297.76	31.8	n/a	n/a	3,116.64	72.8	n/a	n/a
น้ำตาลบริโภค	160.69	54.3	n/a	n/a	885.30	56.8	n/a	n/a

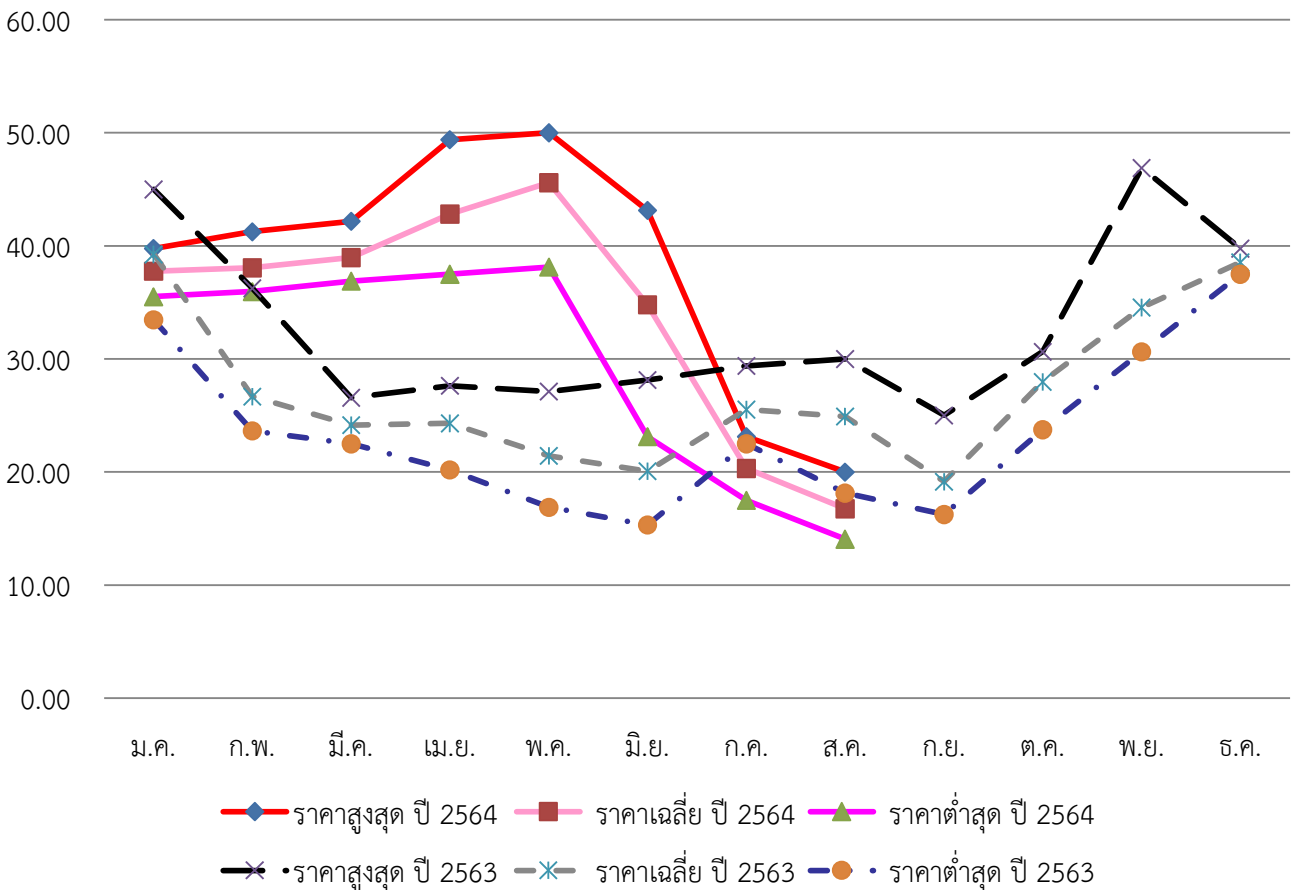
- เดือนกรกฎาคม 2564 จีนมีการนำเข้ายางพาราธรรมชาติ (HS 4001) 165,289 ตัน เมื่อเทียบกับเดือนกรกฎาคม 2563 เพิ่มขึ้นร้อยละ 7.86 มูลค่านำเข้า 271.03 ล้านดอลลาร์สหรัฐ เพิ่มขึ้นร้อยละ 50.54 โดยมีการนำเข้าตั้งแต่เดือนมกราคม-กรกฎาคม 2564 รวม 1,253,363 ตัน เมื่อเทียบกับช่วงเวลาเดียวกันของปีก่อนหน้า เพิ่มขึ้นร้อยละ 21.15 มูลค่านำเข้า 2,031.57 ล้านดอลลาร์สหรัฐ เพิ่มขึ้นร้อยละ 52.78
- เดือนกรกฎาคม 2564 จีนมีการนำเข้ายางสังเคราะห์ (HS 4002) 359,836 ตัน เมื่อเทียบกับเดือนกรกฎาคม 2563 ลดลงร้อยละ 31.27 มูลค่านำเข้า 685.49 ล้านดอลลาร์สหรัฐ เพิ่มขึ้นร้อยละ 2.21 โดยมีการนำเข้าตั้งแต่เดือนมกราคม-กรกฎาคม ของปี 2564 รวม 2,566,512 ตัน เมื่อเทียบกับช่วงเวลาเดียวกันของปีก่อนหน้า ลดลงร้อยละ 7.51 มูลค่านำเข้า 4,752.58 ล้านดอลลาร์สหรัฐ เมื่อเทียบกับช่วงเวลาเดียวกันของปีก่อนหน้า เพิ่มขึ้นร้อยละ 17.46
- ราคาทุเรียน มังคุด และลำไยที่ตลาดค้าส่งผักและผลไม้เจียงหนานนครกว่างโจว เดือนสิงหาคม 2564

ชนิดผลไม้	ราคาเฉลี่ย ส.ค. 64 (หยวน/กก.)	ราคาเฉลี่ย ส.ค. 63 (หยวน/กก.)	%Δ Y/Y
ทุเรียน	33.31	35.32	-5.67
มังคุด (เกรด 1)	16.74	24.92	-32.85
ลำไย (เกรด 1)	12.51	12.95	-3.41

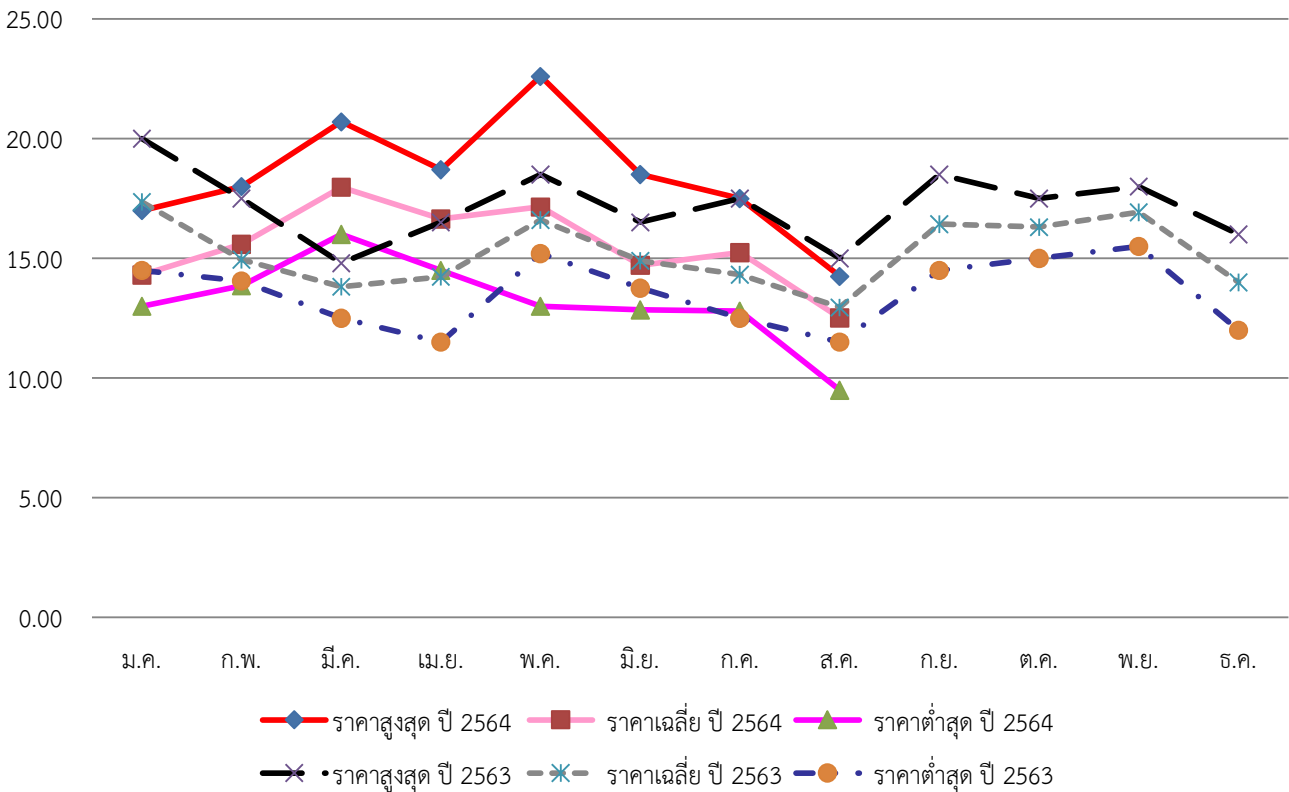
กราฟแสดงราคาขายส่งทุเรียนรายเดือนของปี 2563-2564 (หยวน/กก.)



กราฟแสดงราคาขายส่งมังคุด (เกรด 1) รายเดือนของปี 2563-2564 (หยวน/กก.)



กราฟแสดงราคาขายส่งลำไย (เกรด 1) รายเดือนของปี 2563-2564 (หยวน/กก.)



**3. ประเด็นปัญหา อุปสรรค และปัจจัยที่ส่งผลกระทบต่อการค้าสินค้าเกษตรของไทย รวมถึงแนวทางการแก้ไขปัญหา**

ด้วยสถานการณ์ของการแพร่ระบาดของโรคติดเชื้อ COVID-19 ในประเทศไทย ยังมีอัตราการตรวจพบผู้ติดเชื้อในประเทศสูงอย่างต่อเนื่อง ส่งผลกระทบต่อการค้าส่งออกสินค้าเกษตร โดยเฉพาะผลไม้ไทยที่ขนส่งผ่านเส้นทางบก ฝ่ายจีนมีมาตรการในการควบคุมการแพร่ระบาดของ COVID-19 อย่างเข้มงวด โดยสินค้าผลไม้ที่ส่งออกมาจีนจะถูกตรวจกรณินวคล็อกเพื่อหาเชื้อ COVID-19 ในสินค้า การตรวจหาเชื้อในคนงานรับซัปรดสินค้า การพ่นฆ่าเชื้อในสินค้า เป็นต้น โดยมาตรการต่าง ๆ ของฝ่ายจีน ส่งผลกระทบต่อระยะเวลาในการขนส่งที่ต้องใช้ระยะเวลาเพิ่มมากขึ้น ซึ่งอาจส่งผลกระทบต่อคุณภาพของผลไม้ ดังนั้น ฝ่ายไทยควรมีมาตรการในการกำกับดูแล ควบคุม และป้องกันการปนเปื้อนเชื้อ COVID-19 ที่เข้มงวดตั้งแต่สวน โรงคัดบรรจุ และขั้นตอนการขนส่ง เพื่อป้องกันการปนเปื้อนของ COVID-19 ซึ่งอาจนำไปสู่การระงับการนำเข้าสินค้าผลไม้จากไทยได้

เมื่อวันที่ 16 สิงหาคม 2564 สำนักงานป้องกันและควบคุมการแพร่ระบาดของโรคโควิด-19 แขวงชงโจว เขตไป๋หยุน นครกว่างโจว เกี่ยวกับการออกประกาศระงับทุเรียนไทยที่มีแหล่งผลิตในบางพื้นที่ของไทย ไม่ให้เข้ามาจำหน่ายในพื้นที่ อันเนื่องมาจากการตรวจพบเชื้อโควิด-19 ปนเปื้อนบนบรรจุภัณฑ์ภายนอกของทุเรียนไทยที่มณฑลเจียงซี ฝ่ายเกษตรฯ กว่างโจว และสถานกงสุลใหญ่ ณ นครกว่างโจว ได้ประสานงานกับตลาดค้าส่งผักและผลไม้เจียงหนานนครกว่างโจว และสำนักงานป้องกันและควบคุมการแพร่ระบาดของโรคโควิด-19 แขวงชงโจว เขตไป๋หยุน นครกว่างโจว เพื่อชี้แจงข้อมูลการดำเนินงานการป้องกันการปนเปื้อนของเชื้อโควิดในผลไม้ส่งออกของไทย ส่งผลให้มีการยกเลิกประกาศดังกล่าวในวันที่ 17 สิงหาคม 2564

**4. สถานการณ์ด้านการเกษตรที่สำคัญของประเทศที่รับผิดชอบ**

ตั้งแต่เดือนกรกฎาคม 2564 เป็นต้นมา การระบาดของโรคโควิด-19 ในประเทศเวียดนามรุนแรงมากขึ้น มีผู้ติดเชื้อเพิ่มขึ้น 7,000 รายต่อวัน จำนวนผู้ติดเชื้อสะสมมากกว่า 1.5 แสนราย มีผลกระทบต่อ การแปรรูป การจัดซื้อ การขนส่งสินค้าผลไม้เวียดนาม นอกจากนี้ การตรวจสอบกักกันในประเทศจีนที่มีความเข้มงวดมากขึ้น ทำให้ผู้ส่งออกผลไม้เวียดนามไม่สามารถส่งออกสินค้าได้อย่างต่อเนื่อง ตั้งแต่กลางเดือนกรกฎาคม 2564 การใช้เวลาในการผ่านด่านตงซิง จากเดิม 2 - 3 วัน เพิ่มขึ้นเป็น 12 - 15 วัน โดยเมื่อวันที่ 29 กรกฎาคม 2564 มีรายงานจากคลังตรวจสินค้าอาหารนำเข้า แซ่เยี่ยนของเมืองตงซิงว่า มียานพาหนะเวียดนามเข้าด่าน สงสัยว่ามีผลตรวจกรณินวคล็อกเป็นบวก เมืองตงซิงได้ดำเนินการฆ่าเชื้อและทำการทดสอบกรณินวคล็อกทันที โดยเฉพาะยานพาหนะเวียดนาม พนักงานขับรถยนต์ และสินค้าผลไม้ จำนวน 2 ครั้ง พบว่าผลตรวจเป็นลบ คุลกาการเมืองตงซิงได้เพิ่มความเข้มงวดในการตรวจสอบยานพาหนะและสินค้า โดยมีอัตราการตรวจสอบสูงถึงร้อยละ 60 ทั้งนี้ เมื่อวันที่ 29 กรกฎาคม 2564 เมืองฝิงเสียงมีรายงานการตรวจสอบสินค้ามังคุดนำเข้าจากเวียดนามมีผลตรวจกรณินวคล็อกเป็นบวกอ่อน ทำให้ด่านตรวจสอบกักกันเข้มงวดขึ้น สินค้าติดที่ด่านจีน-เวียดนามเป็นจำนวนมาก

เมื่อวันที่ 29 กรกฎาคม 2564 เวลา 19:30 น. กองอำนวยการป้องกันและควบคุมการแพร่ระบาดของโรคโควิด-19 เมืองฝิงเสียงได้รับรายงานว่าลานสินค้าของบริษัท Guangxi Ronggu Hongxing Agriculture Products จำกัด (ตลาด China Asean Fruit City) มีสินค้านำเข้าของเวียดนาม จำนวน 1 ตู้ ตัวอย่างทดสอบกรณินวคล็อกโควิด-19 ผลเป็นบวกอ่อน ซึ่งกองอำนวยการป้องกันและควบคุมการแพร่ระบาด

ของโรคโควิด-19 เมืองผิงเสียงได้ดำเนินการแผนฉุกเฉินโดยทันที และวันที่ 31 กรกฎาคม 2564 กลุ่มงานดูแลด่านระหว่างประเทศของกองอำนาจการคณะทำงานป้องกันและควบคุมการแพร่ระบาดของโรคโควิด-19 เมืองผิงเสียง ได้ออกประกาศ การปรับปรุงแก้ไขงานป้องกันและควบคุมการแพร่ระบาดของโรคโควิด-19 ของลานควบคุมผลิตภัณฑ์อาหารที่ผ่านห่วงโซ่ความเย็น โดยดำเนินการตั้งแต่วันที่ 1 สิงหาคม 2564 เวลา 08.00 น. ถึงวันที่ 3 สิงหาคม 2564 เวลา 19.00 น. ทั้งนี้ ในช่วงดังกล่าวลานควบคุมผลิตภัณฑ์อาหารที่ผ่านห่วงโซ่ความเย็นที่ได้ทำการปรับปรุงแก้ไขและตรวจผ่านแล้ว สามารถกลับมาดำเนินการฆ่าเชื้อ ขึ้นลงสินค้าให้กับรถขนส่งผลิตภัณฑ์อาหารที่ผ่านห่วงโซ่ความเย็นได้

- มณฑลกว่างตุงได้ออกประกาศเกี่ยวกับการปรับปรุงการปฏิบัติการขนย้ายสุกรและผลิตภัณฑ์สุกร โดยกำหนดว่า ตั้งแต่วันที่ 15 สิงหาคม 2564 ให้หยุดการขนย้ายสุกรจากสถานที่ที่อยู่นอกเขตกลางเหนือของจีน (เขตกลางเหนือของจีน ประกอบด้วย มณฑลเหอหนาน มณฑลหูหนาน มณฑลหูเป่ย์ มณฑลกว่างตุง เขตปกครองตนเองกว่างซีจ้วง มณฑลไห่หนาน เขตบริหารพิเศษฮ่องกง และมาเก๊า) เข้ามณฑลกว่างตุงเป็นชั่วคราว (ยกเว้นเขตปลอดโรค ASF ที่ได้จดทะเบียนและผ่านการตรวจในประเทศจีน) และผลิตภัณฑ์สุกรที่ได้รับการตรวจสอบสามารถขนเข้ามามณฑลกว่างตุงโดยผ่านช่องทางที่กำหนด ทั้งนี้ การหยุดการขนย้ายสุกรจากสถานที่นอกเขตกลางเหนือของจีนเข้ามามณฑลกว่างตุงเป็นชั่วคราว สามารถเปลี่ยนจาก “ขนย้ายสุกร” เป็น “ขนย้ายเนื้อสุกร” เพื่อป้องกันการติดเชื้อโรคสุกรจากการขนส่งทางไกล และเพื่อผลักดันและขยายตลาดเนื้อสุกร

- วันที่ 18 สิงหาคม 2564 กระทรวงเกษตรและกิจการชนบทจีนได้จัดการประชุมออนไลน์ ผลักดันงานพัฒนาอุตสาหกรรมด้านการเกษตรสมัยใหม่และสร้างระบบโลจิสติกส์การเก็บรักษาสินค้าเกษตรผ่านห่วงโซ่ความเย็น ซึ่งการสร้างระบบโลจิสติกส์การเก็บรักษาสินค้าเกษตรผ่านห่วงโซ่ความเย็นเป็นงานสำคัญในการพัฒนาอุตสาหกรรมด้านการเกษตรสมัยใหม่ สามารถควบคุมคุณภาพของสินค้าเกษตร สร้างแบรนด์ผลิตภัณฑ์สินค้าเกษตร ผลักดันนวัตกรรมเทคโนโลยีและฟื้นฟูชนบท

- เมื่อวันที่ 17 สิงหาคม 2564 บริษัทบริหารการค้าเงินงานตลาดค้าส่งผักและผลไม้เจียงหนานกว่างโจว จำกัด ได้ออกประกาศถึงผู้จัดซื้อและผู้ประกอบการที่ดำเนินธุรกิจนำเข้าผลไม้ในตลาดเจียงหนาน ต้องมีเอกสาร 4 ใบครบถ้วน ได้แก่ ใบรับรองผ่านพิธีการศุลกากร ใบรับรองผ่านการตรวจสอบกักกัน ใบรับรองผ่านการฆ่าเชื้อ และเอกสารผลการตรวจกรดนิวคลีอิกเป็นลบ จึงจะสามารถจัดจำหน่ายสินค้าในตลาดได้ และขอให้มีการดำเนินการฆ่าเชื้อที่ต้นทางอย่างรัดกุม เพื่อเป็นหลักประกันให้การดำเนินธุรกิจของตลาดสามารถดำเนินการได้ตามปกติ และอย่าหลงเชื่อข่าวลือ (fake news) และตลาดค้าส่งผักและผลไม้เจียงหนานได้รับแจ้งจากหน่วยงานควบคุมโรคของแขวงชงโจว เขตไป๋หยุน นครกว่างโจว ว่า บุคลากรของบริษัทก่างหลง (ซึ่งเป็นบริษัทในตลาดเจียงหนานที่จำหน่ายทุเรียนล็อตดังกล่าวให้กับบริษัท Huacqiang Fruit Company เมืองก้านโจว ซึ่งตรวจพบเชื้อโควิดบนภายนอกบรรจุภัณฑ์ของทุเรียนไทย) ได้ผ่านการตรวจกรดนิวคลีอิกสองครั้งในช่วงการกักตัว ซึ่งผลการตรวจเป็นลบ โดยตั้งแต่วันที่ 17 สิงหาคม 2564 เป็นต้นไป บุคลากรของบริษัทก่างหลง และพื้นที่จัดจำหน่ายสินค้าได้พ้นช่วงกักกันทางการแพทย์แล้ว โดยสามารถกลับมาดำเนินการได้ตามปกติ

- เมื่อวันที่ 24 สิงหาคม 2564 รัฐบาลเขตปกครองตนเองกว่างซีจ้วงแถลงข่าวการสร้างแพลตฟอร์ม เช่น เส้นทางขนส่งเชื่อมทางบกและทางทะเลสายใหม่แห่งภาคตะวันตกจีน (New Western Land-Sea Corridor - NWLSC) เขตทดลองการค้าเสรีจีน (กว่างซี) และการเปิดเสรีทางการเงินกับอาเซียน ได้ขยายตัวอย่างรวดเร็ว โดยในครึ่งปีแรกของปี 2564 เขตฯ กว่างซีจ้วง มีมูลค่าการนำเข้าส่งออก 29,020 ล้านดอลลาร์ เทียบกับช่วงเวลาเดียวกันของปีก่อนหน้า เพิ่มขึ้นร้อยละ 33.9 เขตฯ กว่างซีจ้วงเป็นจุดสำคัญของเส้นทางขนส่งเชื่อมทางบกและทางทะเลสายใหม่แห่งภาคตะวันตกจีน (NWLSC) ที่ยวรถไฟจากเดิม 178 เทียว ในปี 2560 เพิ่มขึ้นเป็น 4,607 เทียว ในปี 2563 ซึ่งสามารถเชื่อมไปถึงนครฉงชิ่ง มณฑลเสฉวน กุ้ยโจว ยูนนาน และพื้นที่อื่น ๆ กว่า 10 เขตการปกครองระดับมณฑล ในส่วนของอ่าวเป่ย์ปวาน (อ่าวตังเกี๋ย) ของเขตฯ กว่างซีจ้วง มีตู้คอนเทนเนอร์เข้าออกทั้งปีมากกว่า 5 ล้านตู้ (TEU) สามารถรองรับการขนถ่ายสินค้าบริเวณท่าเรือมากกว่า 280 ล้านตันต่อปี ซึ่งอยู่ในอันดับ 10 ของท่าเรือของจีน และเมื่อเดือนเมษายนที่ผ่านมาได้มีการเปิดดำเนินการของศูนย์เศรษฐกิจการค้าจีน-อาเซียนในเขตทดลองการค้าเสรีจีน (กว่างซี) ในนครหนานหนิง เพื่อยกระดับความร่วมมือระหว่างจีนกับอาเซียน

- บริษัท Guangdong Zhongli Agricultural Group Co., Ltd ได้จัดส่งลำไยเมืองเกาโจว มณฑลกว่างตุง จำนวน 22 ตัน ผ่านการตรวจสอบกักกันของศุลกากรเม่าหมิง เพื่อส่งออกไปยังตลาดทวีปอเมริกาเหนือ โดยได้ทำการส่งออกผ่านท่าเรือเหยียนเถียนของเมืองเฉินเจิ้น ซึ่งคาดว่าสินค้าจะถึงปลายเดือนสิงหาคม โดยเป็นลำไยเมืองเกาโจวล็อตแรกที่ได้ส่งออกไปยังต่างประเทศ ทั้งนี้ เมืองเกาโจว มณฑลกว่างตุงมีพื้นที่ปลูกลำไย 133,333 ไร่ ผลผลิตของปีนี้คาดว่าจะมากถึง 2 แสนตัน โดยบริษัทฯ วางแผนจะส่งออกลำไยกว่างตุงไปทั่วโลก ประมาณ 800 ตัน

- ความคืบหน้าการก่อสร้างเส้นทางรถไฟจีน-ลาว ปัจจุบันการก่อสร้างเส้นทางรถไฟและระบบไฟฟ้าในการเดินรถไฟทางฝั่งจีนและฝั่ง สปป.ลาว ได้ดำเนินการเสร็จแล้ว ขณะนี้อยู่ระหว่างการตกแต่งสถานีต่าง ๆ ในเส้นทางเดินรถไฟ คาดว่าจะแล้วเสร็จทั้งหมดในเดือนตุลาคม 2564 โดยในเดือนกันยายน สปป.ลาว จะเริ่มทยอยนำเข้าขบวนรถและอุปกรณ์ต่าง ๆ จากจีนเพื่อเตรียมทำการทดลองเดินรถไฟในเดือนตุลาคมนี้ ฝ่ายเกษตรฯ กว่างโจว ได้สอบถามอย่างไม่เป็นทางการกับกรมพาณิชย์ เขตปกครองตนเองชนชาติไตสิบสองปันนา มณฑลยูนนาน ซึ่งเป็นหน่วยงานในพื้นที่ตั้งของด่านรถไฟโม้อาน ในเบื้องต้นทราบว่า การเปิดให้บริการเส้นทางรถไฟดังกล่าวจะให้บริการทั้งการขนส่งผู้โดยสารและสินค้า แต่ขณะนี้ยังไม่มีข้อความชัดเจนจากทางฝั่ง สปป.ลาว ว่ามีความพร้อมในการขนส่งสินค้าได้ทันทีในวันที่ 2 ธันวาคม 2564 หรือไม่ รวมถึงยังไม่มีข้อความชัดเจนเรื่องค่าบริการการขนส่งสินค้าทางรถไฟในเส้นทางดังกล่าว คาดว่าหน่วยงานที่เกี่ยวข้องของฝั่งจีนและ สปป.ลาว จะมีการหารือในเรื่องดังกล่าวโดยเร็วต่อไป ในขณะที่ บริเวณด่านรถไฟโม้อานอยู่ระหว่างการสร้างสถานที่ควบคุมตรวจสอบผลไม้นำเข้า และอัญพีชนำเข้า เมื่อก่อสร้างแล้วเสร็จทางรัฐบาลเขตฯ สิบสองปันนา จะเสนอเรื่องผ่านทางมณฑลยูนนาน และศุลกากรแห่งชาติจีน เพื่อมาตรวจรับและเพิ่มในรายชื่อด่านที่มีสถานที่ควบคุมตรวจสอบผลไม้และอัญพีชนำเข้าต่อไป ทั้งนี้ การนำเข้าผลไม้ ผลิตภัณฑ์เนื้อสัตว์ อัญพีช สัตว์น้ำมีชีวิตเพื่อบริโภค สัตว์น้ำแช่เย็น ต้นกล้าพันธุ์พืช และไม้ จะต้องนำเข้าผ่านด่านที่มีสถานที่ควบคุมตรวจสอบเท่านั้น และการนำเข้าสัตว์และสัตว์น้ำมีชีวิตจะต้องมีสถานที่กักกันโรคด้วย

## 5. การคาดการณ์สถานการณ์การค้าสินค้าเกษตร

● เมื่อวันที่ 21 - 23 สิงหาคม 2564 รัฐบาลท้องถิ่นมณฑลยูนนาน และเขตปกครองตนเองกว่างซีจ้วง แจ้งความประสงค์ขอเพิ่มด่านนำเข้าผลไม้ทางบกผ่านประเทศที่สามจากไทยเข้าจีนผ่านมายังฝ่ายเกษตรฯ กว่างโจว ซึ่งฝ่ายเกษตรฯ กว่างโจว ได้นำส่งหนังสือการประสานงานดังกล่าว และข้อมูลเพิ่มเติมให้กับหน่วยงานที่เกี่ยวข้องเพื่อพิจารณาหารือกับศุลกากรแห่งชาติจีนในการเพิ่มด่านสุขุ่ยชว่ด่านเทอโช่ว ด่านรถไฟเทอโช่ว ด่านเทียนเป่า และด่านรถไฟโม้อาน สำหรับนำเข้าผลไม้จากไทยผ่านการขนส่งทางบกเข้าจีนต่อไป ซึ่งในอนาคตหลังการเพิ่มด่านนำเข้าและส่งออกต่าง ๆ เข้าไปในพิธีสารว่าด้วยข้อกำหนดในการกักกันโรคและตรวจสอบสำหรับการส่งออกและนำเข้าผลไม้ไทยผ่านประเทศที่สามเข้าสู่จีน ก็จะทำให้มีช่องทางและโอกาสในการขยายตลาดผลไม้ในการขนส่งผ่านเส้นทางบกเข้าจีนเพิ่มขึ้น

## 6. การดำเนินงานของฝ่ายเกษตรฯ

● ติดตามสถานการณ์การระบาดของโรค COVID-19 และผลกระทบอย่างต่อเนื่อง

● วันที่ 6 สิงหาคม 2564 พบหารือกับนายผาง รุ่ย กรรมการผู้จัดการใหญ่ บริษัท Guangzhou Speed Refrigeration Equipment จำกัด และเยี่ยมชมการดำเนินงานของบริษัทฯ ซึ่งดำเนินธุรกิจผลิตอุปกรณ์ทำความเย็นยิ่งยวดด้วยไนโตรเจนเหลว โดยอุปกรณ์ทำความเย็นยิ่งยวดด้วยไนโตรเจนเหลวของบริษัทมี 2 ประเภท คือ แบบตู้แช่ขนาดใหญ่ (1 ประตู 2 ประตู และ 4 ประตู) และตู้แช่ไอซ์ที่ใช้ในระบบสายพานการผลิตเทคโนโลยีที่ใช้ทำความเย็นใช้ในไนโตรเจนเหลวเนื่องจากสามารถลดอุณหภูมิได้อย่างรวดเร็วถึง -195.8 องศาเซลเซียส โดยสามารถรักษาสภาพความสด รสชาติ และเนื้อของอาหาร (texture) ให้คงรูปดังเช่นก่อนการแช่แข็งได้ ในขณะที่มีการสูญเสียไอน้ำน้อย ทำให้สินค้าหลังการแช่แข็งมีสภาพใกล้เคียงกับก่อนทำการแช่แข็ง การติดตั้งสะดวกบำรุงรักษาง่าย ใช้พื้นที่ไม่มาก และเป็นมิตรต่อสิ่งแวดล้อม ในส่วนความร่วมมือกับประเทศไทย ในปี 2562 บริษัทฯ ได้ร่วมมือกับมหาวิทยาลัยเทคโนโลยีราชมงคลตะวันออก วิทยาเขตจันทบุรี สร้างศูนย์ส่งเสริมและสาธิตการใช้เทคโนโลยีระบบทำความเย็นยิ่งยวดด้วยไนโตรเจน ปัจจุบันอยู่ระหว่างการก่อสร้างอาคารจัดแสดงเมื่อแล้วเสร็จจะมีการส่งเครื่องทำความเย็นระบบทำความเย็นยิ่งยวดด้วยไนโตรเจนไปติดตั้งเพื่อจัดแสดงและเผยแพร่แลกเปลี่ยนเรียนรู้เทคโนโลยีดังกล่าว

● วันที่ 9 สิงหาคม 2564 เยี่ยมคารวะนายม่อ ชื่อเหวิน รองอธิบดีกรมกวางตุ้งสเตทฟาร์ม และยังดำรงตำแหน่งรองกรรมการผู้จัดการใหญ่ บริษัท Guangdong Agribusiness Group Corporation (GDA) ซึ่งดำเนินธุรกิจด้านยางพารา ปานศรนารายณ์ น้ำตาล นม ธัญพืชและน้ำมันบริโภค ปศุสัตว์ ฯลฯ รวมทั้งยังมีวิทยาลัยอาชีวศึกษาด้านการเกษตรและอุตสาหกรรม และโรงพยาบาลในกำกับดูแลด้วย นอกจากนี้ ยังมีการลงทุนในต่างประเทศ อาทิ สิงคโปร์ ไทย มาเลเซีย อินโดนีเซีย กัมพูชา ลาว เบนิน และกานา โดยมีการจัดตั้งบริษัทในต่างประเทศ 32 บริษัท รวมถึงได้เยี่ยมชมการดำเนินงานของบริษัท Yantang Dairy Industry จำกัด ซึ่งเป็นบริษัทผลิตนมในเครือ GDA มีการลงทุนในธุรกิจนมอย่างครบวงจร ตั้งแต่การเพาะปลูกวัตถุดิบอาหารสัตว์ การเพาะเลี้ยง การแปรรูป การขนส่ง และการจำหน่าย ปัจจุบันมีโรงงานผลิตผลิตภัณฑ์นมมาตรฐานสากลและทันสมัยระดับนานาชาติ คาดว่ายอดการจำหน่ายผลิตภัณฑ์นมของบริษัทในปี 2564 จะมากกว่า 2,500 ล้านหยวน ซึ่งผู้บริโภคทางตอนใต้ของจีน ฮองกง และมาเก๊า ให้การยอมรับผลิตภัณฑ์ของบริษัทเป็นอย่างมาก รวมทั้งมีการส่งออกไปประเทศมาเลเซีย ฟิลิปปินส์ และสิงคโปร์ โดยมีความสนใจขยายตลาดการส่งออกไปยังประเทศไทยด้วย

● วันที่ 10 สิงหาคม 2564 เข้าร่วมการประชุมและแลกเปลี่ยนมุมมองในหัวข้อ “ทิศทางการค้า Cold Chain Logistics และการพัฒนาประสิทธิภาพการขนส่งสินค้าควบคุมอุณหภูมิบนเส้นทางเศรษฐกิจไทย - จีน” ซึ่งจัดโดยวิทยาลัยการจัดการ มหาวิทยาลัยมหิดล ร่วมกับกรมการขนส่งทางบก ผ่านระบบการประชุมออนไลน์ (Zoom Meeting) โดยมีวัตถุประสงค์เพื่อพัฒนาเครือข่ายความร่วมมือระหว่างผู้ประกอบการขนส่งสินค้าเกษตรและอาหารด้วยรถบรรทุก และผู้มีส่วนได้ส่วนเสียที่เหมาะสมและมีประสิทธิภาพ เพื่อยกระดับการขนส่งสินค้าทางถนนให้มีความปลอดภัยและยั่งยืน โดยกงสุล (ฝ่ายเกษตร) ได้ให้ข้อมูลเกี่ยวกับสถานการณ์และแนวโน้มของการค้าสินค้าผลไม้ระหว่างไทยและจีน ช่องทางและเส้นทางในการส่งสินค้าผลไม้ไทย ฎระเบียบและข้อปฏิบัติที่สำคัญ รวมทั้งมาตรการและข้อกำหนดที่สำคัญของจีนในช่วง COVID-19

● วันที่ 10 สิงหาคม 2564 ประชุมที่ประเทศไทย สถานกงสุลใหญ่ ณ เมืองฮองกง ที่ประชุมรับทราบข้อมูลล่าสุดเกี่ยวกับมาตรการเดินทางเข้าประเทศไทย ประเด็นด้านกงสุลและการดูแลคุ้มครองคนไทยของสถานกงสุลใหญ่ฯ การดำเนินงานของสถานกงสุลใหญ่ฯ และที่มประเทศไทยฯ สถานการณ์การค้า การลงทุนและการท่องเที่ยวในเมื่อฮองกง และแผนงาน/กิจกรรมสำคัญของสถานกงสุลใหญ่ฯ และที่มประเทศไทยฯ

● วันที่ 11 สิงหาคม 2564 เยี่ยมคารวะนายเฉิง จุ้นเฟิง รองผู้อำนวยการสำนักบริหารการวิจัย และหารือความร่วมมือในการดำเนินโครงการร่วมกันระหว่างสถาบันวิทยาศาสตร์การเกษตรมณฑลกว่างตุ้งกับหน่วยงานที่เกี่ยวข้องของไทยภายใต้กรอบการประชุมคณะกรรมาธิการร่วมว่าด้วยความร่วมมือทางวิทยาศาสตร์และวิชาการระหว่างไทยและจีนของกระทรวงการต่างประเทศไทยและกระทรวงวิทยาศาสตร์จีน และกรอบการประชุมคณะทำงานความร่วมมือด้านการเกษตรไทย-จีนของกระทรวงเกษตรและสหกรณ์ไทยกับกระทรวงเกษตรและกิจการชนบทจีน รวมถึงหารือกับผู้เชี่ยวชาญด้านข้าว ไม้ผล และหม่อนไหมของสถาบันฯ ด้วย

● วันที่ 13 สิงหาคม 2564 ร่วมกับกงสุลใหญ่ ณ นครหนานหนิง เยี่ยมคารวะนายหลี่ หงซิง อธิบดีกรมเกษตรและกิจการชนบทเขตปกครองตนเองกว่างซีจ้วง เพื่อแลกเปลี่ยนข้อมูลด้านการเกษตรของเขตฯ กว่างซีจ้วง และความร่วมมือระหว่างกัน เขตฯ กว่างซีจ้วงดำเนิน 9 มาตรการในการส่งเสริมการพัฒนาการเกษตร ได้แก่ 1) การเกษตรที่มีเอกลักษณ์ตามความโดดเด่นของพื้นที่ 2) การเกษตรสีเขียวซึ่งผลิตภัณฑ์มีคุณภาพสูง 3) การขยายห่วงโซ่ผู้ประกอบการในภาคการผลิต การแปรรูป และการบริการ 4) การพัฒนาเขตสาธิตการเกษตร 5) การพัฒนานวัตกรรมเกษตรสมัยใหม่ 6) การส่งเสริมการสร้างแบรนด์สินค้าเกษตร 7) การเชื่อมต่อการผลิตสู่การจำหน่ายในตลาดทั่วประเทศ 8) การพัฒนายกระดับวิสาหกิจการเกษตรอย่างต่อเนื่อง และ 9) การปฏิรูปทรัพย์สินทางปัญญาเกษตร เขต ณ กว่างซีจ้วงมีความโดดเด่นด้านการเพาะปลูกผลไม้เขตร้อน การปลูกหม่อนเลี้ยงไหม ตลอดจนการปศุสัตว์ และการเพาะเลี้ยงสัตว์น้ำ

- วันที่ 14 สิงหาคม 2564 เยี่ยมชมนิคมการเกษตรสมัยใหม่ระดับชาติ ณ เมืองระดับอำเภอเหิงโจว ของนครหนานหนิง ที่ดำเนินอุตสาหกรรมการเพาะปลูกและแปรรูปมะลิอย่างครบวงจร ปัจจุบันเมืองเหิงโจวมีพื้นที่เพาะปลูกมะลิกว่า 52,083 ไร่ คิดเป็นสัดส่วนมากกว่าร้อยละ 80 ของพื้นที่เพาะปลูกทั่วประเทศ ส่วนใหญ่นำดอกมะลิมาใช้ในอุตสาหกรรมการผลิตชามะลิ โดยมีผลผลิตชามะลิปีละกว่า 78,000 ตัน มูลค่ามากกว่า 8,300 ล้านบาท รวมถึงยังมีการนำมาสกัดน้ำมันหอมเพื่อใช้ในอุตสาหกรรมเครื่องสำอางด้วย เป้าหมายในปี 2578 พัฒนาเป็นแหล่งท่องเที่ยววัฒนธรรมชามะลิของโลก และเป็นเมืองหลวงชามะลิของโลก ปัจจุบันมีวิสาหกิจมาจัดตั้งโรงงานแปรรูปในนิคมฯ กว่า 60 ราย

- วันที่ 15 สิงหาคม 2564 พบหารือกับนายเหยียน กั๋วเจี๋ย รองผู้จัดการใหญ่ศูนย์โลจิสติกส์สินค้าเกษตรนานาชาติหนานหนิง Higreen (ตลาด Higreen) ตลาดมีพื้นที่ประมาณ 404,000 ตร.ม. ดำเนินการโดยวิสาหกิจของจีนที่มีสำนักงานใหญ่ที่เมืองเซินเจิ้น มีการจำหน่ายผลไม้และผักวันละ 3,600 และ 3,000 ตัน ตามลำดับ มีห้องเย็นขนาด 30,000 ตัน และ 3,000 ตัน อย่างละ 1 แห่ง ในส่วนของผลไม้นำเข้าคิดเป็นสัดส่วนร้อยละ 9 ของผลไม้ที่จำหน่ายในตลาด โดยผลไม้ไทยคิดเป็นสัดส่วนร้อยละ 40 ของผลไม้นำเข้าที่จำหน่ายในตลาด ในช่วงเดือนมกราคม-กรกฎาคม มีการจำหน่ายผลไม้ไทยในตลาดปริมาณกว่า 32,100 ตัน เพิ่มขึ้นร้อยละ 28.5 เมื่อเทียบกับช่วงเวลาเดียวกันของปีก่อนหน้า และคาดว่าจะมีปริมาณจำหน่ายถึง 50,000 ตัน ในปีนี้ ในส่วนของมาตรการเกี่ยวกับโควิดนั้น ผลไม้และผักนำเข้าจากต่างประเทศที่จำหน่ายในตลาดจะต้องมีเอกสารการผ่านพิธีการศุลกากรและการตรวจกักกัน พร้อมทั้งเอกสารการผ่านการฆ่าเชื้อและผลการทดสอบกรดนิวคลีอิกเป็นลบ จึงจะสามารถจำหน่ายในตลาดได้ ในขณะที่ตลาดจะมีการฆ่าเชื้อทั้งตลาดสัปดาห์ละครั้ง และหน่วยงานกำกับและดูแลตลาดก็มีการเข้ามาสุ่มตรวจตัวอย่างสินค้านำเข้าและสุ่มตรวจโควิดโดยไม่แจ้งล่วงหน้าด้วย ซึ่งที่ผ่านมายังไม่พบกรณีผลการตรวจกรดนิวคลีอิกในสินค้าเป็นบวก อย่างไรก็ตาม หากมีการสุ่มตัวอย่างสินค้าและพบกรดนิวคลีอิกเป็นบวกจะต้องดำเนินการฆ่าเชื้อสถานที่ ตรวจสอบและกักโรคคนที่สัมผัสใกล้ชิด เรียกคืนสินค้าที่จำหน่ายไปแล้ว เพื่อนำกลับมาทำลาย

- วันที่ 16-17 สิงหาคม 2564 ร่วมกับกงสุลใหญ่ ณ นครหนานหนิง เยี่ยมคารวะนายฟาง จื่อเกา สมาชิกกลุ่มผู้นำคณะกรรมการพรรคคอมมิวนิสต์ของเมืองไปเซ่อ และหารือการนำเข้าผลไม้ผ่านด่านหลังปิงร่วมกับหน่วยงานที่เกี่ยวข้อง เมืองไปเซ่อมีประชากรกว่า 4.2 ล้านคน ในช่วง 15 ปีที่ผ่านมามีการเติบโตของ GDP เฉลี่ยร้อยละ 8 ต่อปี มีความสัมพันธ์เมืองพี่น้องกับจังหวัดชุมพรและกระบี่ ปัจจุบันด่านหลังปิงเมืองระดับอำเภอจิ้งซีของเมืองไปเซ่อได้รับอนุมัติจากคณะรัฐมนตรีของจีนยกระดับเป็นด่านสากล โดยทางเขตฯ กว่างซีจ้วงได้ตรวจรับชั่วคราวบริเวณส่วนการนำเข้าส่งออกสินค้าแล้ว ซึ่งมีความเพียงพอพร้อมด้านสิ่งอำนวยความสะดวกด้านการตรวจและกักกันสินค้าอย่างครบครัน รวมถึงมีพื้นที่ให้กับบริษัทมาจัดตั้งโรงงานแปรรูปสินค้าเกษตรที่นำเข้าจากประเทศอาเซียนโดยใช้สิทธิชาวชายแดนด้วย ในขณะที่อาคารตรวจคนเข้าเมืองแห่งใหม่อยู่ระหว่างการก่อสร้าง คาดว่าจะแล้วเสร็จและตรวจรับด่านหลังปิงในภาพรวมทั้งหมดได้ในช่วงกลางปีหน้า รัฐบาลไปเซ่อกำลังเจรจากับทางฝั่งเวียดนามเพื่อขออนุโลมให้สินค้าประเทศที่สามารถผ่านเข้ามายังด่านหลังปิงได้ชั่วคราวก่อนที่ด่านหลังปิงจะได้ยกระดับเป็นด่านสากลโดยสมบูรณ์ (หลังการตรวจรับระดับประเทศ)

- วันที่ 18 สิงหาคม 2564 เยี่ยมคารวะนางหวง ยู่ชู่ รองผู้อำนวยการฝ่ายการแลกเปลี่ยนความร่วมมือระหว่างประเทศ ของคณะกรรมการบริหารเขตสาธิตการค้าเสรีจีน (กว่างซี) เขตท่าเรือชินโจว โดยเขตสาธิตการค้าเสรีจีน (กว่างซี) ได้รับอนุมัติจัดตั้งจากคณะรัฐมนตรีจีนเมื่อเดือนสิงหาคม ปี 2562 ซึ่งในส่วนของเขตท่าเรือชินโจวมีพื้นที่ 58.19 ตร.กม. โดยเป็นพื้นที่เขตท่าเรือการค้าเสรีชินโจว 10 ตร.กม. ที่ผ่านมามีการนำเข้าผลไม้จากไทยผ่านท่าเรือชินโจวอย่างต่อเนื่อง มีสายการบินเรือเชื่อมกับไทยสัปดาห์ละ 7-8 เที่ยวบิน ใช้ระยะเวลาในการขนส่ง 7-10 วัน โดยผลไม้ที่นำเข้ามาจะขนถ่ายทางรถยนต์ไปยังพื้นที่อื่น ๆ ของจีน

- วันที่ 18 สิงหาคม 2564 เยี่ยมคารวะนางเจิน เจียเจี๋ย รองผู้อำนวยการเขตท่าเรือของเมืองฝางเฉิงก่าง และหารือร่วมกับหน่วยงานต่าง ๆ ที่เกี่ยวข้อง เขตท่าเรือของเมืองฝางเฉิงก่างเป็นที่ตั้งของท่าเรือฝางเฉิงก่างและท่าเรือฉีซา สามารถรองรับเรือขนาดใหญ่ระหว่าง 200,000 ตัน ได้ 2 ลำ และเรือระหว่าง 100,000 ตันได้ 8 ลำ ส่วนใหญ่รองรับสินค้าเทกองคิดเป็นสัดส่วนมากถึงร้อยละ 70 แม้ว่าจะมีสถานที่ควบคุมตรวจสอบผลไม้นำเข้าในด่านท่าเรือฝางเฉิงก่างแต่ปัจจุบันยังไม่มีการนำเข้าผลไม้เนื่องจากว่ายังขาดสิ่งอำนวยความสะดวกในการรองรับสินค้าที่ขนส่งด้วยตู้คอนเทนเนอร์ อุทานความเย็น ด้วยนโยบายการพัฒนาอ่าวเป่ย์ปู้ (อ่าวตังเกี๋ย) ของจีน ที่แบ่งภารกิจของแต่ละท่าเรือ โดยสินค้าที่ขนส่งด้วยตู้คอนเทนเนอร์ส่วนใหญ่จะเข้าที่ท่าเรือชินโจว อย่างไรก็ตาม หากผู้ประกอบการมีแผนประสงค์นำเข้าผลไม้จำนวนมากผ่านท่าเรือฝางเฉิงก่างอย่างต่อเนื่องก็สามารถเสนอเรื่องผ่านเขตท่าเรือของเมืองฝางเฉิงก่างได้ เพื่อที่ผลักดันการพัฒนาสิ่งอำนวยความสะดวกในการรองรับการนำเข้าต่อไป

- วันที่ 19 สิงหาคม 2564 พบหารือกับนายหวง หย่งเฉิง ผู้จัดการใหญ่ บริษัท CCIC (Guangxi) จำกัด เพื่อแลกเปลี่ยนการดำเนินงานของบริษัท โดย China Certification & Inspection Group ก่อตั้งเมื่อปี 2523 เป็นวิสาหกิจภายใต้การกำกับดูแลของคณะกรรมการบริหารและกำกับดูแลทรัพย์สินของรัฐ ดำเนินธุรกิจเป็นหน่วยงานที่สามในการตรวจสอบและรับรอง มีสำนักงานในจีนกว่า 30 แห่ง และในต่างประเทศกว่า 30 แห่ง โดยบริษัท CCIC (Guangxi) ได้ร่วมกับบริษัท CCIC ประเทศไทย ดำเนินระบบการตรวจสอบย้อนกลับสินค้าเกษตรของไทยที่ส่งเข้ามายังจีน เพื่อช่วยอำนวยความสะดวกในการตรวจสอบสินค้าให้กับศุลกากร โดยเฉพาะผลไม้ไทยจำนวนมากที่ขนส่งทางบกผ่านประเทศที่สามเข้าจีนที่ด่านต่าง ๆ ในเขตฯ กว่างซีจ้วง ซึ่งจะได้รับการอำนวยความสะดวกในการตรวจกักกันและการตรวจปล่อยอย่างรวดเร็ว (ระบบการตรวจสอบย้อนกลับสามารถแสดงให้เห็นว่าสินค้าผลไม้ที่บรรจุในตู้ไม่มีการปลอมปนสินค้าอื่น และไม่มีการปลอมปนสินค้าจากประเทศที่สามระหว่างการขนส่งระหว่างทาง รวมถึงสินค้ามาจากสวนและโรงคัดบรรจุที่ได้รับขึ้นทะเบียนกับ GACC จึงทำให้การตรวจปล่อยสามารถดำเนินการได้อย่างรวดเร็ว) ลดการติดขัดของรถขนส่งสินค้าที่ผ่านเข้าด่านได้ นอกจากนี้ ยังช่วยสร้างความเชื่อมั่นในการตรวจสอบย้อนกลับให้กับผู้บริโภคได้ด้วยเช่นกัน ซึ่งการดำเนินการเป็นไปตามความสมัครใจของผู้ประกอบการ ตั้งแต่เดือนพฤษภาคม 2563 จนถึงปัจจุบัน มีการใช้ระบบตรวจสอบย้อนกลับดังกล่าวกับผลไม้และสินค้าอื่น ๆ ของไทยแล้วกว่า 15,000 ตู้

● วันที่ 23 สิงหาคม 2564 ประชุมหารือร่วมกับนางไต้ เสี่ยวหลิน รองผู้อำนวยการฝ่ายตรวจสอบกักกันสัตว์พืช และเจ้าหน้าที่ศุลกากร เซินเจิ้น เพื่อหารือความร่วมมือด้านการแลกเปลี่ยนข้อมูลและการอำนวยความสะดวกการค้าสินค้าเกษตรระหว่างไทย-จีน เนื่องจากปัจจุบัน การค้าสินค้าเกษตรระหว่างไทย-จีน มีแนวโน้มขยายตัวอย่างต่อเนื่อง โดยเฉพาะผลไม้ไทย ความร่วมมือและการประสานงานกันอย่างใกล้ชิด รวมทั้งช่องทางในการสื่อสารระหว่างหน่วยงานที่รวดเร็ว จะช่วยในการแก้ไขปัญหาทางด้านเทคนิค ช่วยสนับสนุนและอำนวยความสะดวกการค้า สินค้าเกษตรระหว่างสองประเทศ สำหรับความร่วมมือภายใต้นโยบาย 3S ปัจจุบันกระทรวงเกษตรและสหกรณ์ได้ดำเนินความร่วมมือกับศุลกากร แห่งชาติจีน ในการพัฒนาระบบใบรับรองสุขอนามัยพืชอิเล็กทรอนิกส์ (e-Phytosanitary Certificate) ผ่านระบบระบบการเชื่อมโยงข้อมูล อิเล็กทรอนิกส์ ณ จุดเดียว (National Single Window) ทั้งนี้ ในปี 2563 มีการนำเข้าผลไม้ สินค้าสัตว์น้ำ (ไม่รวมสัตว์น้ำมีชีวิตเพื่อการบริโภค) และสินค้าสัตว์ปีก จากไทยผ่านด่านภายใต้การดูแลของศุลกากรเซินเจิ้น จำนวน 541,000 82,500 และ 73,600 ตัน ตามลำดับ แม้ว่าที่ผ่านมา ยังไม่พบการปนเปื้อนของเชื้อโควิด-19 บนบรรจุภัณฑ์ผลไม้ไทยที่นำเข้ามาผ่านด่านภายใต้การกำกับดูแลแต่ก็ขอให้ฝ่ายไทยให้ความตระหนักกับ การควบคุมและป้องกันการปนเปื้อนของเชื้อโควิด-19 ตลอดห่วงโซ่อุปทานด้วยเช่นกัน