

รายงานสถานการณ์การค้าสินค้าเกษตร (Situation Report) ประจำเดือนพฤศจิกายน 2563

ฝ่ายเกษตร ประจำสถานกงสุลใหญ่ ณ นครกว่างโจว

1. มูลค่าการค้าสินค้าเกษตรระหว่างไทยกับจีน (สถิติการนำเข้าสินค้าเกษตรที่สำคัญจากไทยของจีน)

รายการ	เดือนตุลาคม 2563				เดือนมกราคม-ตุลาคม 2563			
	มูลค่านำเข้า (ล้าน USD)	%Δ Y/Y	ปริมาณ นำเข้า (ตัน)	%Δ Y/Y	มูลค่านำเข้า (ล้าน USD)	%Δ Y/Y	ปริมาณ นำเข้า (ตัน)	%Δ Y/Y
น้ำยาง (HS 4001.1000)	25.74	-10.79	22,134	-17.95	339.89	-4.78	309,616	-9.33
ยางแผ่นรมควัน (HS 4001.2100)	6.98	38.67	3,762	27.36	94.05	-2.14	58,623	0.73
ยาง TSNR (HS 4001.2200)	46.44	-0.66	32,559	-5.72	530.13	-42.94	388,662	-39.52
ยางผสม (HS 4002.8000)	127.94	15.74	95,704	21.44	1,949.32	39.76	1,451,806	47.02
ทุเรียน (HS 0810.6000)	108.03	146.83	24,205	78.14	2,189.60	41.67	552,355	-5.74
มังคุด (HS 0804.5030)	12.51	209.63	4,742	141.98	574.95	-21.46	251,339	-25.92
ลำไย (HS 0810.9030)	37.89	3.66	25,188	-15.06	305.80	26.61	218,708	15.19
มะพร้าว (HS 0801.1200) In the inner shell (endocarp)	21.48	22.73	30,532	36.80	150.81	-16.23	186,169	-15.99
มันสำปะหลังแห้ง (HS 0714.1020)	26.52	107.69	100,859	97.47	556.23	8.62	2,410,314	8.73
ข้าวสาร (HS 1006.3020)	2.77	-48.64	3,694	-44.37	121.22	-35.44	131,092	-48.08

2. สถานการณ์การค้าสินค้าเกษตรที่สำคัญและแนวโน้ม (ข้อมูลจากเว็บไซต์ศุลกากรแห่งชาติจีน)

● สถานการณ์การนำเข้าส่งออกสินค้าเกษตรเดือนมกราคม-ตุลาคมของจีนปี 2563 มีมูลค่าการนำเข้าส่งออกรวม 199,351 ล้านดอลลาร์สหรัฐ โดยมีการส่งออกสินค้าเกษตร มูลค่า 60,997 ล้านดอลลาร์สหรัฐ ลดลงร้อยละ 3.0 เมื่อเทียบกับช่วงเวลาเดียวกันของปีก่อนหน้า และมีการนำเข้าสินค้าเกษตร มูลค่า 138,354 ล้านดอลลาร์สหรัฐ เพิ่มขึ้นร้อยละ 14.2 โดยจีนเสียดุลการค้ามูลค่า 77,357 ล้านดอลลาร์สหรัฐ

รายการ	เดือนตุลาคม 2563				เดือนมกราคม-ตุลาคม 2563			
	มูลค่านำเข้า (ล้าน USD)	%Δ Y/Y	มูลค่าส่งออก (ล้าน USD)	%Δ Y/Y	มูลค่านำเข้า (ล้าน USD)	%Δ Y/Y	มูลค่าส่งออก (ล้าน USD)	%Δ Y/Y
ธัญพืชและพืชอาหาร	4,574.91	58.9	159.53	-28.6	40,661.15	21.0	1,705.62	-12.9
น้ำมันพืชบริโภค	629.44	6.2	n/a	n/a	5,776.42	15.7	n/a	n/a
ผัก	n/a	n/a	1,050.01	-1.0	n/a	n/a	9,586.49	-5.0
ผลไม้สด/แห้ง และน้ำตาล	634.77	19.3	872.85	4.2	9,611.15	1.8	4,944.67	19.0
เนื้อสัตว์และเครื่องใน	2,181.04	23.6	135.27	-13.1	25,371.35	75.4	1,321.49	-15.3
สินค้าสัตว์น้ำ	959.69	-33.1	1,615.81	-6.1	10,617.75	-17.1	14,849.95	-10.3
ฝ้าย	321.49	138.4	n/a	n/a	2,665.29	-14.4	n/a	n/a
น้ำตาลบริโภค	291.99	110.5	n/a	n/a	1,261.52	33.7	n/a	n/a

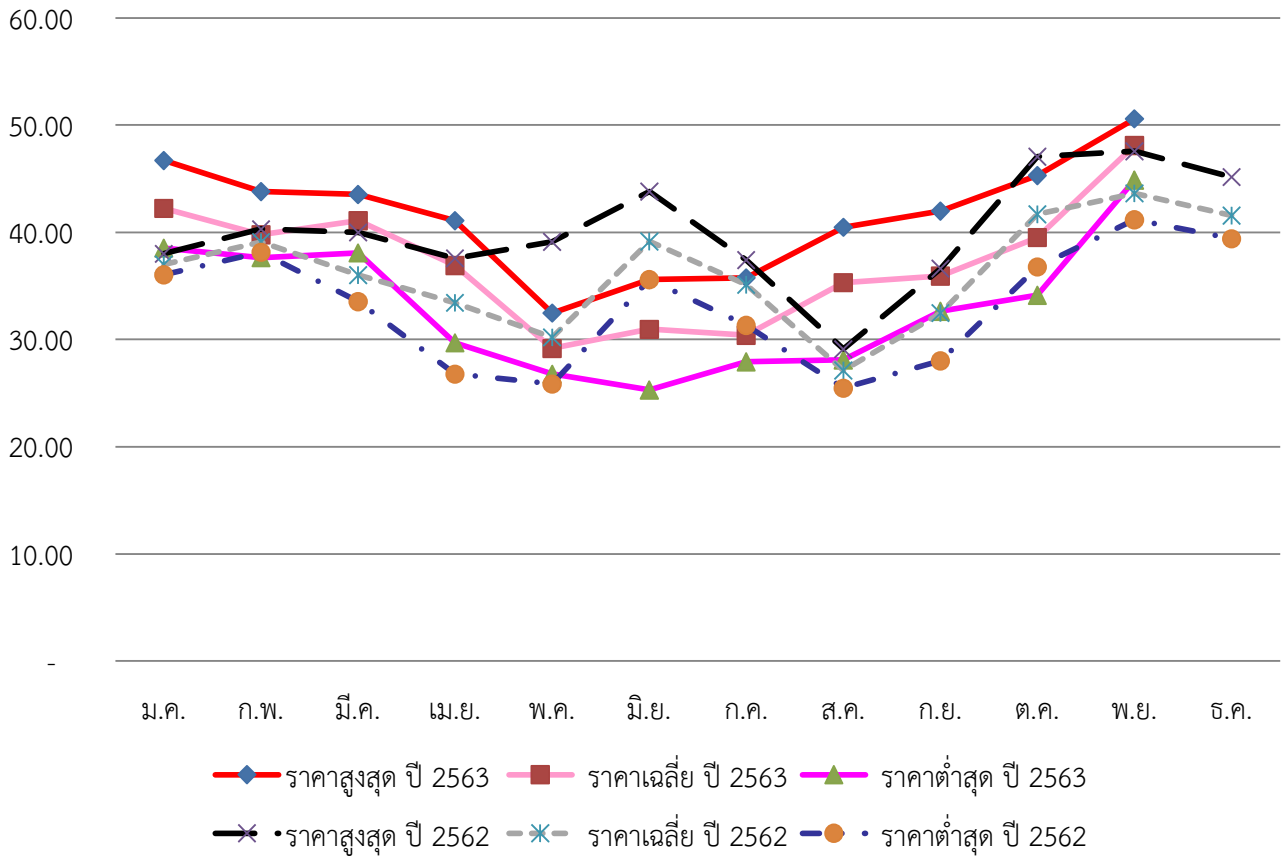
● เดือนตุลาคม 2563 จีนมีการนำเข้ายางพาราธรรมชาติ (HS 4001) 233,918 ตัน เมื่อเทียบกับเดือนตุลาคมของปี 2562 เพิ่มขึ้นร้อยละ 44.34 มูลค่านำเข้า 320.84 ล้านดอลลาร์สหรัฐ เพิ่มขึ้นร้อยละ 49.33 โดยมีการนำเข้าตั้งแต่เดือนมกราคม-ตุลาคม 2563 รวม 1.73 ล้านตัน เมื่อเทียบกับช่วงเวลาเดียวกันของปีก่อนหน้า ลดลงร้อยละ 13.39 มูลค่านำเข้า 2,236.17 ล้านดอลลาร์สหรัฐ ลดลงร้อยละ 19.31

● เดือนตุลาคม 2563 จีนมีการนำเข้ายางสังเคราะห์ (HS 4002) 436,806 ตัน เมื่อเทียบกับเดือนตุลาคมของปี 2562 เพิ่มขึ้นร้อยละ 29.25 มูลค่านำเข้า 626.80 ล้านดอลลาร์สหรัฐ เพิ่มขึ้นร้อยละ 16.39 โดยมีการนำเข้าตั้งแต่เดือนมกราคม-ตุลาคม 2563 รวม 4.31 ล้านตัน เมื่อเทียบกับช่วงเวลาเดียวกันของปีก่อนหน้า เพิ่มขึ้นร้อยละ 34.21 มูลค่านำเข้า 6,136.01 ล้านดอลลาร์สหรัฐ เมื่อเทียบกับช่วงเวลาเดียวกันของปีก่อนหน้า เพิ่มขึ้นร้อยละ 16.60

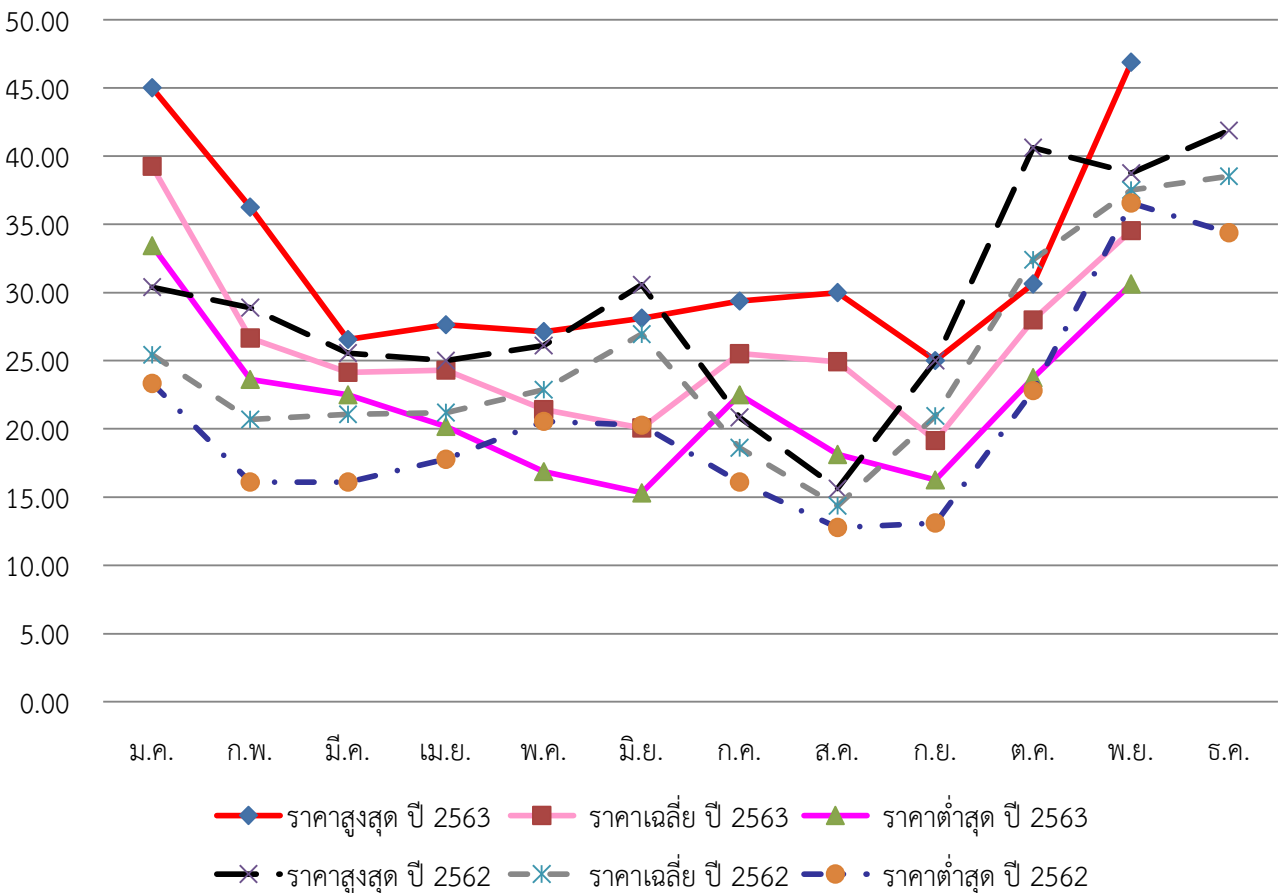
● ราคาทุเรียน มังคุด และลำไยไทยที่ตลาดค้าส่งผักและผลไม้เจียงหนานนครกว่างโจว เดือนพฤศจิกายน 2563

ชนิดผลไม้	ราคาเฉลี่ย พ.ย. 63 (หยวน/กก.)	ราคาเฉลี่ย พ.ย. 62 (หยวน/กก.)	%Δ Y/Y
ทุเรียน	48.10	43.64	10.22
มังคุด (เกรด 1)	34.54	37.51	-7.92
ลำไย (เกรด 1)	16.91	12.92	30.91

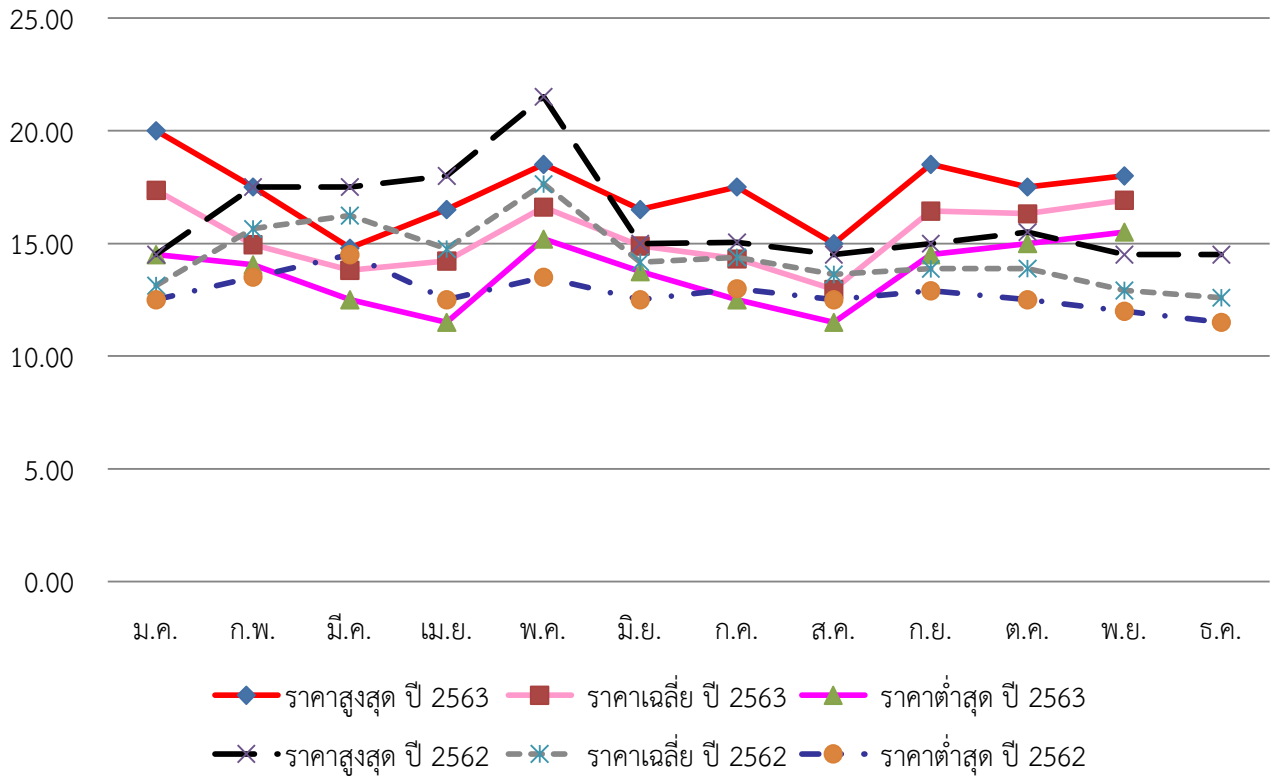
กราฟแสดงราคาขายส่งทุเรียนรายเดือนของปี 2562-2563 (หยวน/กก.)



กราฟแสดงราคาขายส่งมังคุด (เกรด 1) รายเดือนของปี 2562-2563 (หยวน/กก.)



กราฟแสดงราคาขายส่งลำไย (เกรด 1) รายเดือนของปี 2562-2563 (หยวน/กก.)



3. ประเด็นปัญหา อุปสรรค และปัจจัยที่ส่งผลกระทบต่อการค้าสินค้าเกษตรของไทย รวมถึงแนวทางการแก้ไขปัญหา

● วันที่ 12 พฤศจิกายน 2563 ฝ่ายเกษตรฯ ได้แลกเปลี่ยนข้อมูลร่วมกับศุลกากรโหย่วอี้กวนและเจ้าหน้าที่ ณ เขตสินค้าทัณฑ์บนบูรณาการฝั่งเสียง ดังนี้

- เมื่อวันที่ 8 พฤศจิกายน 2563 จีนได้ประกาศวิธีดำเนินการป้องกันการระบาดของโรค COVID-19 โดยการฆ่าเชื้อสำหรับการนำเข้าอาหารที่ขนส่งโดยห่วงโซ่ควบคุมความเย็นโดยให้มีการฆ่าเชื้อยานพาหนะ ตู้คอนเทนเนอร์ และบรรจุภัณฑ์ที่นำเข้ามาอย่างจีน โดยทำงานร่วมกันอย่างบูรณาการของหน่วยงานที่เกี่ยวข้องทั้งศุลกากร หน่วยงานควบคุมจรรยาบรรณและการขนส่ง หน่วยงานกำกับดูแลตลาด รัฐบาลท้องถิ่น และผู้ประกอบการที่เกี่ยวข้อง ซึ่งส่งผลกระทบต่อผลไม้ของไทยเนื่องจากขนส่งโดยตู้คอนเทนเนอร์ควบคุมความเย็น ด้านโหย่วอี้กวนซึ่งเป็นหนึ่งในด่านหลักในการนำเข้าผลไม้ของไทย เริ่มใช้มาตรการดังกล่าวตั้งแต่วันที่ 12 พฤศจิกายน 2563 โดยสินค้าผลไม้ซึ่งขนส่งในตู้คอนเทนเนอร์ทำความเย็นจะต้องถูกดำเนินการตามมาตรการนี้เช่นเดียวกัน เมื่อรถขนส่งสินค้าของไทยถูกสุ่มเข้าลานตรวจเพื่อตรวจสอบศัตรูพืช ในจำนวนนั้นจะถูกสุ่มตรวจเพื่อฆ่าเชื้อตามมาตรการดังกล่าว โดยจะมีการรื้อสินค้าออกมาทั้งตู้ ฆ่าเชื้อตู้สินค้าและบรรจุภัณฑ์ ใช้เวลาดำเนินการประมาณ 2-3 ชั่วโมง ผู้ประกอบการจะต้องเป็นผู้รับผิดชอบค่าใช้จ่ายในการดำเนินการ ซึ่งมาตรการความเข้มงวดในการตรวจสอบสินค้าแช่เย็นแช่แข็งนำเข้าของจีน อาจส่งผลกระทบต่อการค้าปลีกผลไม้ของไทยให้มีความล่าช้ามากขึ้น ทั้งนี้ ฝ่ายเกษตรฯ ได้มีหนังสือแจ้งหน่วยงานที่เกี่ยวข้องในเบื้องต้นแล้ว
- ขณะนี้ด้านโหย่วอี้กวนกำลังพัฒนาขยายเส้นทางนำเข้า-ส่งออกสินค้าจากเดิม 3 เลนเข้า 3 เลนออก เป็น 6 เลนเข้าและ 6 เลนออก และขยายลานตรวจซึ่งจากเดิมในช่องทางตรวจ 28 ช่อง เป็น 77 ช่อง โดยคาดว่าจะแล้วเสร็จและเริ่มใช้ในเดือนธันวาคม 2563
- ศุลกากรโหย่วอี้กวนได้เน้นย้ำขอให้ผู้ประกอบการผลไม้ใช้พาเลทรองสินค้าในตู้คอนเทนเนอร์เพื่อให้การตรวจปล่อยผลไม้เป็นไปอย่างรวดเร็ว ซึ่งจะเป็นประโยชน์แก่ผลไม้นำเข้าของไทย รวมถึงการพัฒนาระบบใบรับรองอิเล็กทรอนิกส์เพื่อเชื่อมโยงข้อมูลใบรับรองระหว่างกัน

4. สถานการณ์ด้านการเกษตรที่สำคัญของประเทศที่รับผิดชอบ

● ผู้ผลิตข้าวรายใหญ่ในมณฑลเฮยหลงเจียงได้นำเทคนิคการให้น้ำมาใช้ในพื้นที่ปลูกข้าวกว่า 2 ล้านเฮกตาร์ จากพื้นที่ทั้งหมด 3.8 ล้านเฮกตาร์ โดยเทคนิคการควบคุมการใช้น้ำแทนวิธีการดั้งเดิมที่ปล่อยน้ำท่วมในแปลงข้าวซึ่งจะให้น้ำแก่ข้าวเพียงสองถึงสามครั้งต่อปีขึ้นอยู่กับความชื้นของดิน วิธีการดังกล่าวช่วยประหยัดน้ำและลดต้นทุนของเกษตรกร นอกจากนี้ นาย Liu Chun ผู้อำนวยการสหกรณ์ปลูกข้าวแห่งภาคตะวันออกเฉียงเหนือของจีนให้ทัศนะว่าการลดปริมาณน้ำจะช่วยให้พืชแข็งแรงขึ้นเนื่องจากรากจะเจริญเติบโตได้ลึกขึ้นเพื่อหาแหล่งน้ำ และวิธีการดังกล่าวสามารถเพิ่มผลผลิตข้าวได้ถึงร้อยละ 5-10

● เว็บไซต์ Freshplaza รายงานแนวโน้มศักยภาพของผลไม้พร้อมรับประทานแบบ Cut Fruit ในตลาดจีน โดยได้เปิดเผยว่า ผู้บริโภคจีนเริ่มให้ความสนใจในการซื้อผลไม้พร้อมรับประทานที่บรรจุในถ้วยพลาสติกเล็กและมีแนวโน้มว่าตลาดดังกล่าวจะเติบโตมากขึ้น เนื่องจากไลฟ์สไตล์ผู้บริโภคเน้นความรวดเร็วและไม่มีเวลาในการทำความสะอาดผลไม้ที่บ้าน ซื้อผลไม้แล้วรับประทานไม่หมด ผลไม้บางชนิดปอกยาก เช่น ขนุน สับปะรด ทูเรียน รวมถึงปัจจุบันมีรายได้มากขึ้น เน้นความสะดวกสบายมากกว่าราคา ดังนั้น แนวโน้มผู้บริโภคจึงหันมาซื้อผลไม้แบบ Cut Fruit

มากขึ้น และในปัจจุบันจีนมีโรงงานแปรรูปผลไม้เป็นชิ้นเล็กซึ่งต้องอาศัยเทคโนโลยีขนส่งจำนวนมาก กระบวนการแปรรูปดังกล่าวต้องมีการตรวจวัดความสุก เทคโนโลยีการฆ่าเชื้อด้วยความเย็น การทำความสะอาด การพ่นก๊าซเพื่อยืดอายุการเก็บรักษา เป็นต้น เนื่องจากอายุของผลไม้สั้น จึงมีการตั้งโรงงานกระจายทั่วจีนในเมืองใหญ่ ๆ ที่มีตลาดค้าส่งผลไม้หลัก เพื่อรับวัตถุดิบอย่างรวดเร็ว

- วันที่ 13 พฤศจิกายน 2563 มีการตรวจพบเชื้อไวรัส COVID-19 ในตัวอย่างของเนื้อวัวแช่แข็งซึ่งนำเข้าจากบราซิลผ่านศุลกากรชิงเต่าเมื่อวันที่ 7 สิงหาคม และมาถึงโกดังสินค้าแช่แข็งเมืองอู่ฮั่นเมื่อวันที่ 17 สิงหาคม 2563 โดยสินค้ามีจำนวนทั้งสิ้น 1,006 กล่อง น้ำหนัก 27 ตัน
- สถาบันวิทยาศาสตร์การเกษตรมณฑลยูนนานได้เริ่มก่อสร้างธนาคารยีนส์สำหรับพันธุ์ข้าวป่าจากพื้นที่สูงที่ใหญ่ที่สุดในยูนนานเพื่อป้องกันการสูญพันธุ์ เนื่องจากเมื่อหลายปีที่ผ่านมาข้าวป่าของประเทศได้เผชิญกับความเสียหายในการสูญพันธุ์เนื่องจากกิจกรรมของมนุษย์ โดยโครงการก่อสร้างนี้ใช้เวลาสองปี ปัจจุบันมีธนาคารยีนส์พันธุ์ข้าวป่าสองแห่งในเขตปกครองตนเองกว่างซีจ้วงและมณฑลกว่างตุง โดยจะเก็บพันธุ์ข้าวป่าจากที่ละจุดจุดต่ำ ในขณะที่ธนาคารยีนส์แห่งใหม่จะเก็บรักษาพันธุ์ข้าวป่าจากที่สูงเพื่อสร้างความหลากหลายของสายพันธุ์
- State Council ของจีนได้ออกแนวทางในการป้องกันการใช้ที่ดินเพื่อการเกษตรสำหรับพืชอื่นนอกเหนือจากธัญพืช และการสร้างความมั่นคงในการผลิตธัญพืชเพื่อสร้างความมั่นคงทางอาหาร ซึ่งเป็นประเด็นที่จีนให้ความสำคัญเป็นอย่างยิ่ง โดยแนวทางดังกล่าวได้เน้นย้ำลำดับความสำคัญในการใช้ทรัพยากรที่ดิน กระตุ้นให้หน่วยงานที่เกี่ยวข้องทางโครงสร้างการผลิตให้เกิดประโยชน์สูงสุด ดำเนินนโยบายปกป้องที่ดินเพื่อการเกษตรอย่างเข้มงวด ใช้ที่ดินทางการเกษตรอย่างสมเหตุสมผล หลีกเลี่ยงการผลิตสินค้าที่ไม่สามารถบริโภคได้และเกินความต้องการของตลาด เป็นต้น นอกเหนือจากการพัฒนาเทคโนโลยีเครื่องจักรในการผลิตธัญพืชแล้ว เจ้าหน้าที่จะมีการตรวจ ติดตามและประเมินการใช้ที่ดินเพื่อการเกษตรของประเทศโดยใช้เทคโนโลยีดาวเทียม remote sensing และรายงานปัญหาการใช้ที่ดินการเกษตรเพื่อปลูกพืชอื่นนอกเหนือจากธัญพืช
- วันที่ 13 พฤศจิกายน 2563 รัฐบาลมณฑลยูนนานได้ ประกาศให้อำเภอยากจน 9 แห่งสุดท้ายจากทั้งหมด 88 อำเภอลุดพ้นจากความยากจนอย่างเป็นทางการ และมีความพร้อมในการเป็นศูนย์กลางเพื่อแลกเปลี่ยนประสบการณ์และแนวปฏิบัติที่เป็นเลิศในด้านนี้กับต่างประเทศ โดยเมื่อวันที่ 17 พฤศจิกายน 2563 เมืองหลินชาง มณฑลยูนนาน เป็นเจ้าภาพจัดการประชุมสหภาพการพัฒนาและลดความยากจนสายแถบและเส้นทาง และงานเสวนาทักษะวิชาการเรื่องการพัฒนาและลดความยากจนทั่วโลกอย่างยั่งยืน และได้ประกาศจัดตั้ง “สหภาพการพัฒนาและลดความยากจนสายแถบและเส้นทาง” ซึ่งมีสมาชิกประกอบด้วยหน่วยงานภาครัฐและองค์กรด้านการวิจัย 14 แห่งจากประเทศต่าง ๆ เช่น จีน โปแลนด์ นิวซีแลนด์ และฮังการี โดยมีวัตถุประสงค์เพื่อส่งเสริมการดำเนินงานด้านการวิจัยที่เกี่ยวข้องกับความร่วมมือระหว่างประเทศและการวิจัยเชิงเทคนิคด้านการพัฒนาและลดความยากจนในภูมิภาคสายแถบและเส้นทาง (Belt and Road Initiative: BRI) ผลักดันการแบ่งปันความรู้และประสบการณ์ในด้านดังกล่าวระหว่างจีนกับประเทศในภูมิภาค แลกเปลี่ยนการฝึกอบรมในด้านการลดความยากจนด้วยกระบวนการทางวิทยาศาสตร์และเทคโนโลยี เป็นต้น ทั้งนี้ เมืองหลินชาง มณฑลยูนนานจะเป็นที่ตั้งของสำนักเลขาธิการสหภาพการพัฒนาและลดความยากจนสายแถบและเส้นทาง
- วันที่ 21 พฤศจิกายน 2563 เมืองตงก่วน มณฑลกว่างตุง ได้มีการตรวจพบเชื้อ COVID-19 บนตัวอย่างบรรจุภัณฑ์สินค้าแช่แข็งนำเข้าจากต่างประเทศ 2 รายการ คือ ปีกไก่แช่แข็งจากอาร์เจนตินา และตีนไก่แช่แข็งจากรัสเซีย เจ้าหน้าที่ได้ดำเนินการปิดบริษัท ฆ่าเชื้อในพื้นที่และตรวจสอบกรณีนี้อย่างใกล้ชิดผู้สัมผัสโดยตรง ขณะนี้ยังไม่พบผู้ติดเชื้อ
- วันที่ 21 พฤศจิกายน 2563 เว็บไซต์ในจีนได้นำเสนอข่าวกรณีการจับกุมทุเรียนลักลอบนำเข้าผ่านเขตปกครองตนเองกว่างซีจ้วงโดยศุลกากรเป่ย์ไห่ภายใต้ศุลกากรหนานหนิงได้นำทุเรียนที่ลักลอบเข้าประเทศปริมาณ 20 ตัน เข้าสู่กระบวนการทำลายแบบไม่เป็นอันตรายที่นครหนานหนิง ซึ่งทุเรียนล็อตดังกล่าวเป็นการปฏิบัติการปราบปรามการลักลอบเมื่อเช้ามืดวันที่ 5 พฤศจิกายน 2563 โดยหน่วยงานต่อต้านการลักลอบหนีศุลกากรของศุลกากรเป่ย์ไห่ได้ร่วมกับทีมตำรวจชายแดนทะเลของกรมตำรวจอำเภอเหมงู่ ตรวจสอบทุเรียนที่ลักลอบเข้าจีนที่ตำบลไปซา อำเภอเหมงู่ เมืองเป่ย์ไห่ โดยได้ยึดรถขนส่งทุเรียน 2 คัน ปริมาณรวม 20 ตัน และตรวจจับกุมผู้ต้องหาได้ 4 คน ทุเรียนล็อตนี้ขนส่งทางเรือและเปลี่ยนถ่ายสินค้าที่ชายทะเลบริเวณท่าเรือใกล้หมู่บ้านซาเหว่ย ตำบลไปซา ซึ่งไม่สามารถแสดงหลักฐานต่าง ๆ ที่ถูกกฎหมายได้ จึงต้องสงสัยว่าเป็นทุเรียนที่ลักลอบเข้าประเทศ
- วันที่ 27 พฤศจิกายน 2563 กระทรวงคมนาคมของจีนได้ขอให้บริษัทโลจิสติกส์และเจ้าหน้าที่ปฏิบัติตามมาตรการเข้มงวดสำหรับสินค้าอาหารแช่เย็นนำเข้า เพื่อป้องกันการแพร่ระบาดของไวรัส COVID-19 โดยบริษัทจะต้องมั่นใจว่าคนที่ทำงานที่ท่าเรือต้องใส่หน้ากากขณะโหลดสินค้าที่คาร์โกอาหารแช่เย็นนำเข้า โดยเฉพาะพื้นที่ที่มีความเสี่ยง และเพื่อความปลอดภัยของพนักงานที่ปฏิบัติงานด้านหน้าที่มีความเสี่ยง เมื่อมีการเคลื่อนย้ายสินค้า ให้หลีกเลี่ยงการนำสินค้าเข้าใกล้บริเวณใบหน้าและไม่สัมผัสกับปากและจมูก บริษัทจะต้องบันทึกข้อมูลสุขภาพของพนักงานจัดหาอุปกรณ์ทำการตรวจกรณีนี้อย่างเข้มงวดให้แก่พนักงาน นอกจากนี้ ต้องมีการทำความสะอาดฆ่าเชื้อยานพาหนะทั้งรถ เรือ ก่อนและหลังการขนส่งสินค้า รวมทั้งมีการลงทะเบียนบันทึกข้อมูลสินค้าแช่เย็นที่นำเข้าอย่างละเอียด เช่น แหล่งที่มา วิธีการขนส่ง คนขับรถ คนงานที่เรือ เป็นต้น เพื่อสามารถตรวจสอบย้อนกลับได้
- China Daily ได้นำเสนอข้อมูลกรณีนี้กระบาดวิทยา ศูนย์ควบคุมและป้องกันโรคของจีนเปิดเผยว่าผู้สินค้าที่นำเข้ามายังจีนจะต้องถูกดำเนินการที่เข้มงวดเพื่อป้องกันการระบาดของ COVID-19 ในช่วงหน้าหนาวที่จะมาถึงเนื่องจากการขนส่งสินค้ามาในตู้คอนเทนเนอร์ในช่วงฤดูหนาวที่มีอากาศเย็นจะมีความเสี่ยงในการระบาดของไวรัสเช่นเดียวกับตู้คอนเทนเนอร์ที่ทำความเย็นซึ่งเป็นประเด็นที่รัฐบาลให้ความสำคัญพยายามป้องกันและควบคุมการระบาด และจากกรณีมีการระบาดที่ ปักกิ่ง ชิงเต่า ซานตง เซียงไฮ้ ครั้งล่าสุด ทำให้เจ้าหน้าที่เพิ่มความเข้มงวดตู้คอนเทนเนอร์ที่เกี่ยวข้องกับการค้าระหว่างประเทศมากขึ้น ศุลกากรได้เปิดเผยว่า ในช่วงครึ่งเดือนที่ผ่านมา เจ้าหน้าที่ได้มีการทำความสะอาดฆ่าเชื้อบรรจุภัณฑ์สินค้าแช่เย็นแช่แข็งนำเข้าไปกว่า 1.6 ล้านชิ้นรวมถึงตู้คอนเทนเนอร์ด้วยเช่นเดียวกัน

- วันที่ 28 พฤศจิกายน 2563 อุ้ยันมีการตรวจพบเชื้อ COVID-19 บนตัวอย่างบรรจุภัณฑ์อาหารแช่แข็งนำเข้า 2 เคส โดยตัวอย่างสินค้านำมาจากโกดังเก็บสินค้าเนื้อวัวนำเข้าจากบราซิลและปลาซาบะแช่แข็งจากเวียดนาม จึงได้ทำการกักสินค้าและทดสอบกรดนิวคลีอิกผู้ที่เกี่ยวข้องและสัมผัสโดยตรงกับสินค้า แต่ไม่พบผู้ติดเชื้อแต่อย่างใด

5. การคาดการณ์สถานการณ์การค้าสินค้าเกษตร

สืบเนื่องจากจีนมีการตรวจพบเชื้อ COVID-19 บนบรรจุภัณฑ์สินค้าแช่เย็นแช่แข็งนำเข้าอย่างต่อเนื่อง การระบาดของประเทศอื่นที่ยังคงเพิ่มขึ้น ประกอบกับจีนเข้าสู่ช่วงฤดูหนาวที่คาดว่าจะมีการแพร่ระบาดของโควิดง่ายขึ้น ทำให้รัฐบาลจีนมีมาตรการในการตรวจโควิดในสินค้านำเข้าอย่างเข้มงวดมากขึ้น ส่งผลกระทบให้การตรวจปล่อยสินค้านำเข้าทั้งสินค้าประมง สินค้าผลไม้ค่อนข้างล่าช้า ทำให้เป็นอุปสรรคและสร้างความกังวลแก่ผู้นำเข้าในการนำเข้าสู่สินค้า

6. การดำเนินงานของสำนักงาน

- ติดตามสถานการณ์การระบาดของโรค COVID-19 และผลกระทบอย่างต่อเนื่อง
- วันที่ 9 พฤศจิกายน 2563 ฝ่ายเกษตรฯหารือกับผู้ประกอบการโลจิสติกส์ ณ นครหนานหนิง และผู้นำเข้าสมุนไพร เพื่อติดตามสถานการณ์การนำเข้าสินค้าเกษตร ณด่านรถไฟผิงเสียง ซึ่งทราบว่าช่วงนี้ไม่มีผลไม้ของไทยนำเข้าผ่านช่องทางดังกล่าว เนื่องจากมีในช่วงที่ผลไม้ของไทยออกสู่ตลาดมาก โดยปัจจุบันมีรถไฟวิ่งวันละ 3 ขบวน ปัจจุบันหัวขบวนรถไฟของจีนมีการติดตั้งเครื่องจ่ายไฟเรียบร้อยแล้ว แต่ในส่วนของหัวขบวนเวียดนามไม่มีเครื่องจ่ายไฟเพื่อทำความเย็น ซึ่งเมื่อรถไฟวิ่งมาถึงหลักกิโลเมตรที่ศูนย์จะต้องมีการเปลี่ยนหัวขบวน อย่างไรก็ตาม ผู้ประกอบการเห็นว่าเนื่องจากระยะทางจากเมือง Dongdang ของเวียดนามจนถึงเมืองผิงเสียงของจีนไม่ไกลมากนัก โดยใช้เวลาเพียง 40 นาที ถึง 1 ชั่วโมง และที่สถานีรถไฟของทั้งสองแห่งได้มีแท่นจ่ายไฟสำหรับทำความเย็นรองรับแล้ว จึงไม่น่าเป็นปัญหาหรือส่งผลกระทบต่อคุณภาพของผลไม้ ในส่วนของผู้นำเข้าสมุนไพรมีความสนใจนำเข้าสมุนไพรจากไทยทั้งสมุนไพรจากพืชและสัตว์ เช่น ม้าน้ำตากแห้ง คักฮก (DENDROBII CAULIS) เพื่อนำไปแปรรูปเบื้องต้นเพื่อทำยา โดยต้องการนำเข้า ณด่านรถไฟผิงเสียง ซึ่งมีความรวดเร็วในการตรวจกักกันมากกว่าด่านโหย่วอี้กวน เนื่องจากนโยบายรัฐบาลท้องถิ่นสนับสนุนนิคมอุตสาหกรรมสมุนไพรเครื่องเทศ จึงมีความประสงค์ขอให้ฝ่ายเกษตรฯ แนะนำบริษัทส่งออกสมุนไพรที่ได้มาตรฐานและมีประสบการณ์ในการส่งออกมาจีน เนื่องจากการส่งออก-นำเข้าสมุนไพรขึ้นตอน กระบวนการ เอกสารค่อนข้างมาก ทั้งนี้ ผู้นำเข้าจีนจะแจ้งรายชื่อสมุนไพรที่จีนต้องการนำเข้าให้ฝ่ายเกษตรฯ ทราบโดยเร็วต่อไป และสำหรับรายการสินค้าใดที่ยังไม่ได้อยู่ในบัญชีรายชื่ออนุญาตนำเข้า จะได้ดำเนินการผลักดันเปิดตลาดกับศุลกากรแห่งชาติจีนต่อไป
- วันที่ 11 พฤศจิกายน 2563 ฝ่ายเกษตรฯหารือกับบริษัทซิปบิ่ง ณ เขตปลอดอากรผิงเสียง เพื่อหารือสถานการณ์ปัญหาการนำเข้าผลไม้จากไทย ณด่านโหย่วอี้กวน โดยพบว่าประเด็นปัญหาหลัก ๆ ได้แก่ 1) ความเข้มงวดของศุลกากรโหย่วอี้กวนในการตรวจความยาวของก้านลำไยซึ่งต้องไม่เกิน 15 เซนติเมตรตามที่กำหนดในพิธีสาร ผู้ประกอบการจึงหลีกเลี่ยงไปนำเข้าที่ด่านอื่น 2) ปัญหาถูกตัดซีลคู่คอนเทนเนอร์ 3) การถูกเรียกเก็บ VAT ย้อนหลัง ซึ่งทำให้ผู้ประกอบการนำเข้ามีความกังวลและชะลอการนำเข้า จึงอยากให้หน่วยงานของไทยหาแนวทางในการแก้ไขปัญหาดังกล่าว
- วันที่ 11 พฤศจิกายน 2563 ฝ่ายเกษตรฯหารือกับผู้บริหารศูนย์การค้าสินค้าเกษตรอัจฉริยะผิงเสียง-เจียงหนาน เพื่อรับทราบข้อมูลการดำเนินงานของศูนย์ฯ ปัจจุบันมีพื้นที่ประมาณ 600 ไร่ (250 ไร่) และมีแผนก่อสร้างเฟสสองประมาณ 1,000 ไร่ (416.7 ไร่) ให้บริการการค้าผลไม้ทั้งในรูปแบบออฟไลน์เช่นเดียวกับตลาดค้าส่งผักและผลไม้เจียงหนานในนครกว่างโจว และอำนวยความสะดวกให้บริษัท E-commerce ทำการค้าบนแพลตฟอร์มออนไลน์บน Application FreshJiangnan รวมทั้งการเป็นศูนย์รวมสินค้าเกษตรภายในประเทศเพื่อกระจายไปยังมณฑลต่าง ๆ ผู้บริหารฯ ให้ความเห็นว่า แม้ว่าจะมีการจัดตั้งศูนย์การค้านี้ ณ เมืองผิงเสียง แต่ไม่ได้เป็นการลดบทบาทของตลาดเจียงหนานที่กว้างไกล เนื่องจากมณฑลกว่างต้งยังเป็นแหล่งนำเข้าของผลไม้จากต่างประเทศทั่วโลกทั้งภูมิภาคเอเชีย ยุโรป เป็นต้น ในขณะที่ศูนย์การค้านี้รองรับการขยายตัวของการนำเข้าส่งออกสินค้าจากเอเชียตะวันออกเฉียงใต้
- วันที่ 11 พฤศจิกายน 2563 ฝ่ายเกษตรฯหารือกับผู้บริหารของบริษัท Guangxi Continents International logistics จำกัด เพื่อรับทราบข้อมูลการดำเนินงานของบริษัทซึ่งให้บริการโลจิสติกส์และเคลียร์สินค้านำเข้า-ส่งออก การส่งออกส่วนใหญ่เป็นสินค้าอิเล็กทรอนิกส์ส่งออกเวียดนามเป็นหลัก และมีเคลียร์สินค้านำเข้าร้อยละ 15 ไม่มีการนำเข้าผลไม้ บริษัทได้รับการรับรองมาตรฐาน AEO (Authorized Economic Operator) ซึ่งหมายถึงเป็นองค์กรหรือบริษัทที่มีหน้าที่เกี่ยวข้องกับการเคลื่อนย้ายสินค้า โดยได้รับการรับรองจากศุลกากรของแต่ละประเทศว่าได้ปฏิบัติตามมาตรฐานขององค์การศุลกากรโลก(WCO) หรือมาตรฐานอื่นที่เทียบเท่าในการรักษาความปลอดภัยในห่วงโซ่อุปทาน โดยบริษัทที่ได้รับการรับรองตามมาตรฐานนี้จะได้รับการอำนวยความสะดวกในการตรวจปล่อยพิธีการศุลกากร มีห้องเฉพาะจัดให้สำหรับบริษัทที่ได้รับมาตรฐาน AEO เมื่อมีการติดต่อ ขณะนี้ บริษัทยังไม่มีแผนสนใจในการเคลียร์สินค้าผลไม้นำเข้า เนื่องจากไม่ต้องการรับผิดชอบความเสี่ยงเกี่ยวกับการชำระภาษีมูลค่าเพิ่มให้ล่วงหน้า และจะเลือกบริษัทผลิตสินค้าส่งออกที่มีมาตรฐานคุณภาพ มั่นใจได้ เพื่อมิให้ส่งผลกระทบ หรือ ถูกยกเลิกมาตรฐาน AEO หากมีการตรวจพบสินค้ามีปัญหา
- วันที่ 12 พฤศจิกายน 2563 ฝ่ายเกษตรฯหารือกับผู้บริหารตลาด China-Asean (PingXiang) Fruit City เกี่ยวกับการดำเนินงานของตลาด ซึ่งมีพื้นที่อาคารให้บริการทำการค้า ห้องเย็น โกดังเก็บสินค้า พื้นที่จอดรถบรรทุกสินค้า เป็นต้น โดยให้บริการครบวงจรในการทำการค้านำเข้า-ส่งออกสินค้าเกษตร ตั้งแต่ B2B E-commerce service platform การขายสินค้าแบบออฟไลน์ บริการด้านโลจิสติกส์ การแปรรูป คำส่ง คำปลีก บริการด้านการเงิน และการบริการด้านอสังหาริมทรัพย์และความปลอดภัย เป็นต้น และหารือสถานการณ์อุตสาหกรรมผลไม้เมืองผิงเสียงและนโยบายท้องถิ่นในการสนับสนุนการพัฒนาอุตสาหกรรมผลไม้ ตั้งแต่ปี 2562 เขตทดลองการค้าเสรีเมืองฉงจั่วได้รับนโยบายพิเศษเพื่อสนับสนุนอุตสาหกรรมการค้าผลไม้เมืองผิงเสียงของเขตปกครองตนเองกว่างซีจ้วง แม้จะมีศูนย์กระจายสินค้าในผิงเสียงหลายแห่ง แต่ตลาดฯ นี้มีจุดแข็งใน

แง่ของการได้รับการสนับสนุนจากรัฐบาลท้องถิ่น ที่ตั้งอยู่ใกล้ชายแดน ในช่วงฤดูกาลผลไม้ของไทยมีการค้าผลไม้ไทยคิดเป็นสัดส่วนร้อยละ 20-30 ส่วนใหญ่เป็นทุเรียนและมังคุด ช่วงนี้ส่วนใหญ่เป็นสินค้าเวียดนาม ในปี 2562 มีสินค้าที่ค้าขายในตลาดประมาณ 970,000 ตัน และในปี 2563 (ถึงเดือนตุลาคม) มีสินค้าที่ค้าขายประมาณ 800,000 ตัน คาดว่าถึงสิ้นปีจะอยู่ที่ประมาณ 1 ล้านตัน ซึ่งต่ำกว่าแผนที่ตั้งไว้ที่คาดว่าจะอยู่ที่ประมาณ 1.2 – 1.5 ล้านตัน เนื่องจากผลกระทบของการระบาด COVID-19

- วันที่ 23 พฤศจิกายน 2563 ฝ่ายเกษตรฯ ประสานกรมปศุสัตว์เพื่อชี้แจงและออกใบรับรองสุขอนามัยฉบับทดแทนเพื่อให้สอดคล้องตามข้อกำหนดของหน่วยงานศูนย์ความปลอดภัยอาหารของฮ่องกง (Centre for Food Safety: CFS) กรณีที่สำนักงานส่งเสริมการค้าในต่างประเทศ ณ เมืองฮ่องกง ได้แจ้งเรื่องที่ทาง CFS ระวังการนำเข้าไข่ที่ส่งออกจากไทย ซึ่งฝ่ายเกษตรฯ ได้ประสานนำส่งหนังสือชี้แจงของกรมปศุสัตว์ให้กับทาง CFS เพื่อดำเนินการในส่วนที่เกี่ยวข้องต่อไปแล้ว

- วันที่ 24 พฤศจิกายน 2563 ประชุมร่วมกับกรมประมง ผู้ประกอบการ ผู้เลี้ยงกุ้งก้ามกราม เพื่อให้ข้อมูลสถานการณ์การบริโภค การเลี้ยงและความต้องการในการนำเข้ากุ้งก้ามกรามของจีน และแนวทางในการผลักดันการเปิดตลาดการส่งออกกุ้งก้ามกรามมีชีวิตของไทยมายังจีน เงื่อนไขกฎระเบียบที่เกี่ยวข้อง เป็นต้น

- วันที่ 28 พฤศจิกายน 2563 เข้าร่วมงานประชาสัมพันธ์ส่งเสริมโอกาสการลงทุนในเขตทดลองการค้าเสรีเมืองฉงจั่ว (เขตฯ กว่างซีจ้วง) โดยเป็นวิทยากรบรรยายสรุปโอกาสทางธุรกิจสำหรับการนำเข้าผลไม้ไทยทางบกผ่านด่านโหย่วอู้กวนและด่านรถไฟผิงเสียงให้กับผู้ประกอบการจีน เพื่อผลักดันการส่งออกและการค้าผลไม้ไทยมายังจีน