



รายงานสถานการณ์การค้าสินค้าเกษตร (Situation Report)

ประจำเดือนพฤษภาคม 2565

1. มูลค่าการค้าสินค้าเกษตรระหว่างไทยกับจีน (สถิติการนำเข้าสินค้าเกษตรที่สำคัญจากไทยของจีน)

รายการ	เดือนเมษายน 2565				เดือนมกราคม-เมษายน 2565			
	มูลค่านำเข้า (ล้าน USD)	%Δ Y/Y	ปริมาณ นำเข้า (ตัน)	%Δ Y/Y	มูลค่านำเข้า (ล้าน USD)	%Δ Y/Y	ปริมาณ นำเข้า (ตัน)	%Δ Y/Y
น้ำยาง (HS 4001.1000)	51.02	-36.97	37,088	-34.34	179.40	-22.52	136,736	-15.69
ยางแผ่นรมควัน (HS 4001.2100)	11.09	-49.91	5,340	-41.57	103.06	47.38	51,525	76.54
ยาง TSNR (HS 4001.2200)	93.33	-26.48	50,971	-30.61	455.64	24.43	252,000	15.42
ยางผสม (HS 4002.8000)	196.24	-3.40	109,264	-10.16	826.79	14.82	464,500	4.53
ทุเรียน (HS 0810.6000)	283.86	-32.79	49,661	-36.82	509.44	-23.28	85,589	-29.30
มังคุด (HS 0804.5030)	10.10	119.98	2,114	64.55	11.56	87.70	2,466	32.32
ลำไย (HS 0810.9030)	9.50	-22.77	6,436	-18.30	242.80	-22.43	163,511	-19.91
มะพร้าว (HS 0801.1200) In the inner shell (endocarp)	47.21	56.80	51,442	68.07	147.16	72.62	177,396	76.09
มันสำปะหลังแห้ง (HS 0714.1020)	245.83	49.76	890,819	50.77	699.48	36.15	2,573,851	36.23
ข้าวสาร (HS 1006.3020)	19.01	80.63	29,312	135.01	142.52	62.42	245,599	124.02
กุ้งและปู (HS 0306)	15.26	-29.40	1,416	-29.59	88.54	8.01	7,540	0.89

2. สถานการณ์การค้าสินค้าเกษตรที่สำคัญและแนวโน้ม (ข้อมูลจากเว็บไซต์ศุลกากรแห่งชาติจีน)

● สถานการณ์การนำเข้าส่งออกสินค้าเกษตรเดือนมกราคม-เมษายนของจีนปี 2565 มีมูลค่าการนำเข้าส่งออกรวม 101,809 ล้านดอลลาร์สหรัฐ โดยมีการส่งออกสินค้าเกษตร มูลค่า 29,957 ล้านดอลลาร์สหรัฐ เพิ่มขึ้นร้อยละ 21.2 เมื่อเทียบกับช่วงเวลาเดียวกันของปีก่อนหน้า และมีการนำเข้าสินค้าเกษตร มูลค่า 71,852 ล้านดอลลาร์สหรัฐ เพิ่มขึ้นร้อยละ 5.5 โดยจีนเสียดุลการค้ามูลค่า 41,895 ล้านดอลลาร์สหรัฐ

รายการ	เดือนเมษายน 2565				เดือนมกราคม-เมษายน 2565			
	มูลค่านำเข้า (ล้าน USD)	%Δ Y/Y	มูลค่าส่งออก (ล้าน USD)	%Δ Y/Y	มูลค่านำเข้า (ล้าน USD)	%Δ Y/Y	มูลค่าส่งออก (ล้าน USD)	%Δ Y/Y
ธัญพืชและพืชอาหาร	7,424.90	27.8	158.30	7.1	25,793.06	24.1	542.54	-8.3
น้ำมันพืชบริโภค	446.30	-55.3	n/a	n/a	1,972.31	-45.7	n/a	n/a
ผักและเห็ดบริโภค	n/a	n/a	905.15	-0.8	n/a	n/a	3,665.88	4.9
ผลไม้สด/แห้ง และนัต	1,217.15	-6.0	325.13	-19.0	5,630.28	5.9	1,437.98	-26.2
เนื้อสัตว์และเครื่องใน	2,347.02	-21.0	167.32	12.8	8,782.07	-22.7	573.63	10.6
สินค้าสัตว์น้ำ	1,266.11	11.0	1,917.92	10.3	5,387.27	37.0	7,052.58	14.2
ฝ้าย	452.05	3.0	n/a	n/a	1,985.28	-6.6	n/a	n/a
น้ำตาลบริโภค	205.44	212.9	n/a	n/a	675.01	34.5	n/a	n/a

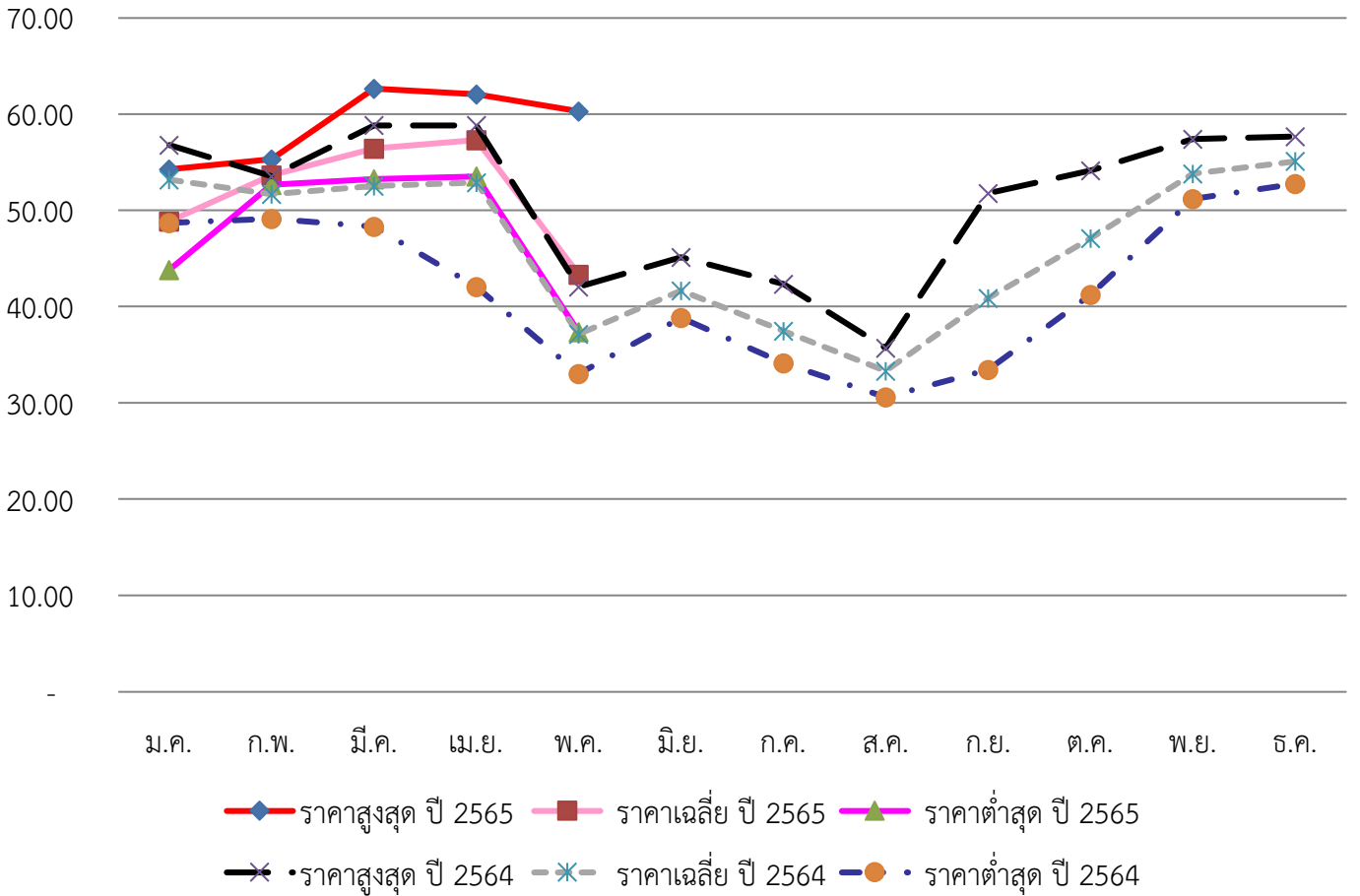
● เดือนเมษายน 2565 จีนมีการนำเข้ายางพาราธรรมชาติ (HS 4001) 208,444 ตัน เมื่อเทียบกับเดือนเมษายนของปี 2564 ลดลงร้อยละ 3.57 มูลค่านำเข้า 362.98 ล้านดอลลาร์สหรัฐ เพิ่มขึ้นร้อยละ 0.89 โดยมีการนำเข้าตั้งแต่เดือนมกราคม-เมษายน 2565 รวม 880,417 ตัน เมื่อเทียบกับช่วงเวลาเดียวกันของปีก่อนหน้า เพิ่มขึ้นร้อยละ 15.10 มูลค่านำเข้า 1,504.39 ล้านดอลลาร์สหรัฐ เพิ่มขึ้นร้อยละ 23.58

● เดือนเมษายน 2565 จีนมีการนำเข้ายางสังเคราะห์ (HS 4002) 327,918 ตัน เมื่อเทียบกับเดือนเมษายนของปี 2564 ลดลงร้อยละ 9.00 มูลค่านำเข้า 663.37 ล้านดอลลาร์สหรัฐ ลดลงร้อยละ 3.73 โดยมีการนำเข้าตั้งแต่เดือนมกราคม-เมษายนของปี 2565 รวม 1,516,510 ตัน เมื่อเทียบกับช่วงเวลาเดียวกันของปีก่อนหน้า ลดลงร้อยละ 5.38 มูลค่านำเข้า 3,003.57 ล้านดอลลาร์สหรัฐ เมื่อเทียบกับช่วงเวลาเดียวกันของปีก่อนหน้า เพิ่มขึ้นร้อยละ 4.06

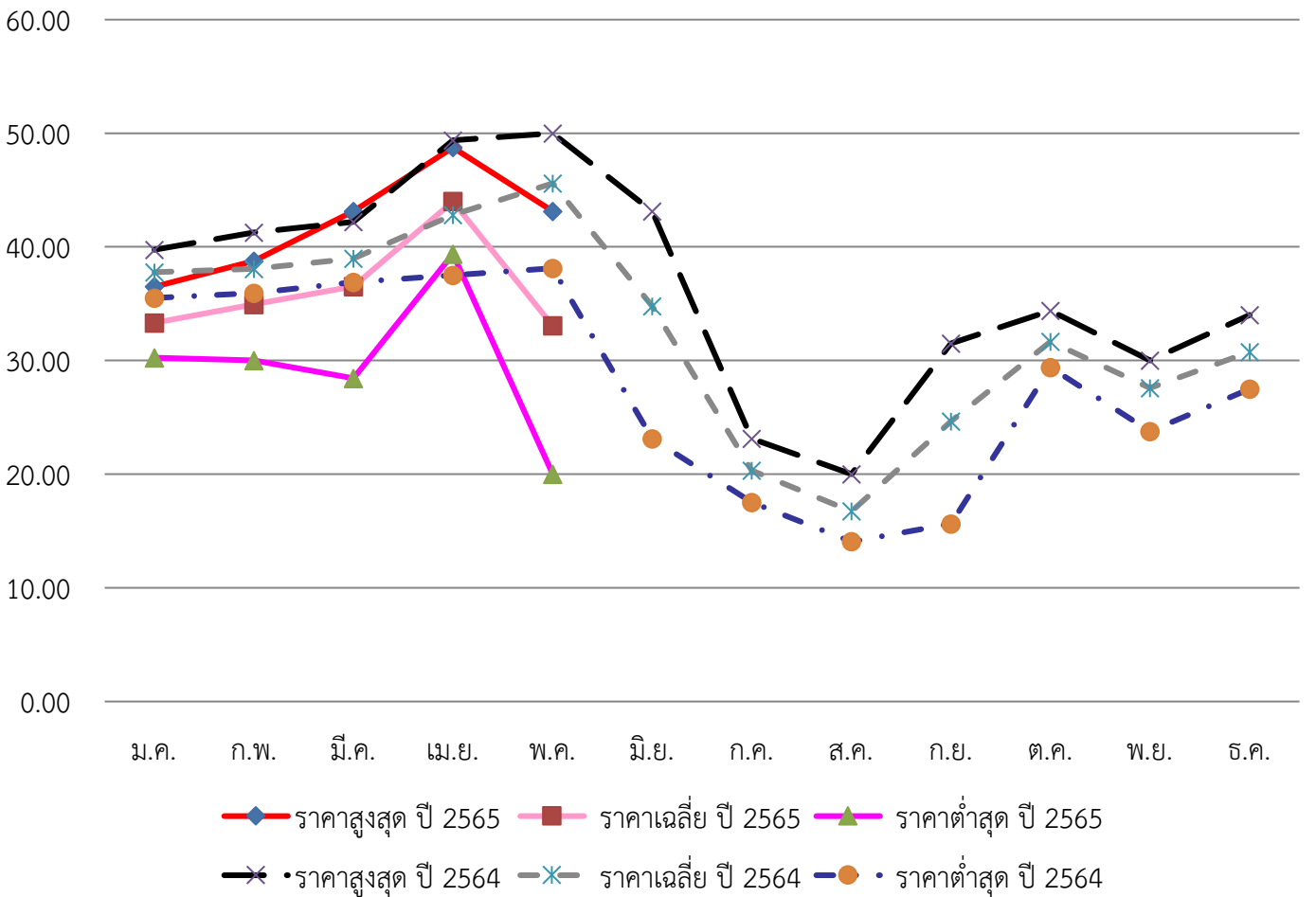
● ราคาทุเรียน มังคุด และลำไยไทยที่ตลาดค้าส่งผักและผลไม้เจียงหนานนครกว่างโจว เดือนพฤษภาคม 2565

ชนิดผลไม้	ราคาเฉลี่ย พ.ค. 65 (หยวน/กก.)	ราคาเฉลี่ย พ.ค. 64 (หยวน/กก.)	%Δ Y/Y
ทุเรียน	43.32	37.12	16.71
มังคุด (เกรด 1)	33.06	45.58	-27.47
ลำไย (เกรด 1)	13.68	17.19	-20.42

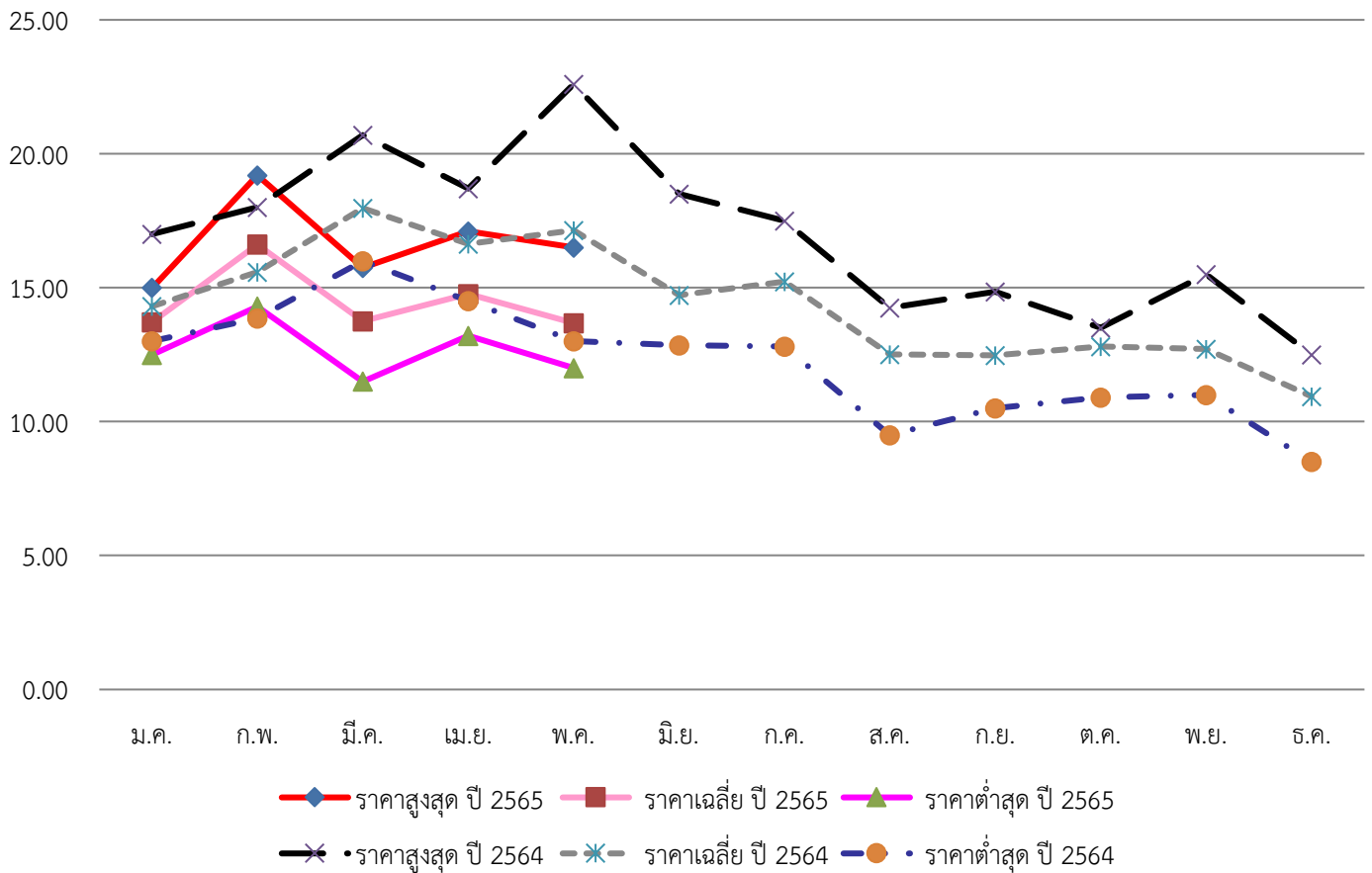
กราฟแสดงราคาขายส่งทุเรียนรายเดือนของปี 2564-2565 (หยวน/กก.)



กราฟแสดงราคาขายส่งมังคุด (เกรด 1) รายเดือนของปี 2564-2565 (หยวน/กก.)



กราฟแสดงราคาขายส่งลำไย (เกรด 1) รายเดือนของปี 2564-2565 (หยวน/กก.)



**3. ประเด็นปัญหา อุปสรรค และปัจจัยที่ส่งผลกระทบต่อการค้าสินค้าเกษตรของไทย รวมถึงแนวทางการแก้ไขปัญหา**

- ในเดือนพฤษภาคมจีนยังคงคุมเข้มล็อกดาวน์นครเซี่ยงไฮ้ต่อเนื่องจากเดือนเมษายนเพื่อควบคุมการแพร่ระบาดของเชื้อโควิด-19 ส่งผลให้มีการแพร่ระบาดลดลงอย่างต่อเนื่อง จนนำไปสู่การยกเลิกมาตรการล็อกดาวน์นครเซี่ยงไฮ้ในวันที่ 1 มิถุนายน 2565 ในขณะที่เมืองและมณฑลต่าง ๆ ของจีนยังคงใช้มาตรการควบคุมโควิดอย่างเข้มงวด กอปรกับสาเหตุการแพร่ระบาดของโรค COVID-19 ของจีนในท้องถิ่นต่างมาจากการนำเข้าเชื้อจากต่างประเทศ ส่งผลให้แต่ละมณฑลของจีนเพิ่มความเข้มงวดและมาตรการในการป้องกันและควบคุมการแพร่ระบาดของโรคโควิด-19 ทั้งจากคนและผลิตภัณฑ์อาหารนำเข้าผ่านห่วงโซ่อุปทานความเย็น เพื่อควบคุมการระบาดของโรค COVID-19 ให้อยู่ในระดับต่ำมาก (ระดับศูนย์) ส่งผลกระทบต่อการส่งออกสินค้าเกษตร โดยเฉพาะผลไม้ไทยที่ขนส่งผ่านเส้นทางบก เนื่องจากฝ่ายจีนมีมาตรการในการควบคุมการแพร่ระบาด COVID-19 อย่างเข้มงวด โดยสินค้าผลไม้ที่ส่งออกมาจีนจะถูกตรวจกรณินวคล็อกเพื่อหาเชื้อ COVID-19 ในสินค้า การตรวจหาเชื้อในคนงานรับจ้างซักรถสินค้า การพ่นฆ่าเชื้อในสินค้า เป็นต้น โดยมาตรการต่าง ๆ ของฝ่ายจีน ส่งผลต่อระยะเวลาในการขนส่งที่ต้องใช้ระยะเวลาเพิ่มมากขึ้น ซึ่งอาจส่งผลกระทบต่อคุณภาพของผลไม้ ดังนั้น ฝ่ายไทยควรมีมาตรการในการกำกับดูแล ควบคุม และป้องกันการปนเปื้อนเชื้อ COVID-19 ที่เข้มงวด ตั้งแต่สวน โรงคัดบรรจุ และขั้นตอนการขนส่ง เพื่อป้องกันการปนเปื้อนของ COVID-19 อันอาจนำไปสู่การระงับการนำเข้าสินค้าผลไม้จากไทยได้
- วันที่ 30 เมษายน 2565 หน่วยบัญชาการส่วนหน้าในการป้องกันและควบคุมการแพร่ระบาดของโรคโควิด-19 ด่านโมฮานได้แจ้งผลการตรวจพบรถขนส่งทุเรียนนำเข้าผ่านด่านโมฮานมีผลตรวจกรณินวคล็อกเป็นบวก ณ วันที่ 27 เมษายน 2565 โดยพบรถขนส่งทุเรียนนำเข้าจากไทยผ่านด่านโมฮานมีผลตรวจกรณินวคล็อกเป็นบวก จำนวน 1 คัน (พบที่ผนังตู้คอนเทนเนอร์ด้านใน) จากเก็บตัวอย่างจากรถบรรทุก จำนวน 100 คัน คิดเป็นสัดส่วนร้อยละ 1 ซึ่งฝ่ายเกษตรฯ กว่างโจว ได้แจ้งให้กรมวิชาการเกษตรทราบเพื่อดำเนินการต่อไป
- วันที่ 7 พฤษภาคม 2565 หน่วยบัญชาการส่วนหน้าในการป้องกันและควบคุมการแพร่ระบาดของโรคโควิด-19 ด่านโมฮานได้แจ้งผลการตรวจพบรถขนส่งทุเรียนนำเข้าผ่านด่านโมฮานมีผลตรวจกรณินวคล็อกเป็นบวก ณ วันที่ 6 พฤษภาคม 2565 โดยพบรถขนส่งทุเรียนนำเข้าจากไทยผ่านด่านโมฮานมีผลตรวจกรณินวคล็อกเป็นบวก จำนวน 2 คัน (คันที่หนึ่งพบที่ผนังตู้คอนเทนเนอร์ด้านใน บรรจุภัณฑ์ภายนอก และบนสินค้า คันที่สองพบที่บรรจุภัณฑ์ภายนอก) จากเก็บตัวอย่างจากรถบรรทุก จำนวน 57 คัน คิดเป็นสัดส่วนร้อยละ 3.51 ซึ่งฝ่ายเกษตรฯ กว่างโจว ได้แจ้งให้กรมวิชาการเกษตรทราบเพื่อดำเนินการต่อไป
- วันที่ 19 พฤษภาคม 2565 ฝ่ายเกษตรฯ กว่างโจว ได้ประสานหน่วยบัญชาการส่วนหน้าในการป้องกันและควบคุมการแพร่ระบาดของโรคโควิด-19 ด่านโมฮาน เพื่อนำส่งประกาศกรมวิชาการเกษตร เรื่อง มาตรการควบคุม ป้องกันการปนเปื้อนของเชื้อไวรัสโคโรนา 2019 ในโรงคัดบรรจุผลไม้เพื่อการส่งออกไปยังสาธารณรัฐประชาชนจีน ซึ่งฝ่ายเกษตรฯ กว่างโจว ได้แปลและเรียบเรียงเป็นฉบับภาษาจีน เพื่อให้ฝ่ายจีนทราบแนวทางในการควบคุมการส่งออกผลไม้ไทยมายังสาธารณรัฐประชาชนจีน ให้สอดคล้องกับข้อกำหนดที่เกี่ยวข้อง

#### 4. สถานการณ์ด้านการเกษตรที่สำคัญของประเทศที่รับผิดชอบ

• วันที่ 30 เมษายน 2565 เวลา 0.00 น. เป็นต้นไป เมืองเซินเจิ้นได้ใช้มาตรการที่เกี่ยวข้องกับการป้องกันและควบคุมการแพร่ระบาดของโรคโควิด-19 ในการขนส่งสินค้าข้ามแดนระหว่างเมืองเซินเจิ้น-เมืองฮ่องกง ฉบับใหม่ ซึ่งมีเนื้อหาสำคัญดังนี้

1) รถบรรทุกข้ามแดนที่เข้าผ่านด่านทางบกของเมืองเซินเจิ้น ต้องปฏิบัติตามระเบียบโดยติดตั้งอุปกรณ์ GPS เชื่อมต่อแพลตฟอร์มที่กำหนด เมื่อรถบรรทุกข้ามแดนเข้าเมืองเซินเจิ้นแล้ว ต้องติดป้ายกำกับเฉพาะไว้ที่รถขนส่งสินค้าข้ามแดน

2) คนขับรถข้ามแดนที่ขับรถไปยังจุดขนถ่ายของด่านเพื่อส่งมอบรถให้คนขับรถที่รับขับต่อ จะต้องขับรถตามเส้นทางที่กำหนด เมื่อมาถึงจุดขนถ่ายสินค้าของด่านแล้ว จะต้องรอในพื้นที่ที่กำหนดและไม่ฝ่าฝืนไปสถานที่อื่น ๆ คนขับรถที่รับขับต่อ ขับรถบรรทุกข้ามแดนไปศูนย์ขนถ่ายรวม เมื่อมาถึงศูนย์ขนถ่ายรวมแล้ว ส่งมอบรถให้คนขับรถที่ส่งต่อไปจุดปลายทางของบริษัท เมื่อคนขับรถส่งสินค้าที่จุดปลายทางเสร็จ ขับรถกลับไปศูนย์ขนถ่ายรวมตามเส้นทางที่กำหนด ส่งมอบรถให้คนขับรถที่รับขับต่อ เพื่อส่งมอบให้คนขับรถข้ามแดนตามเส้นทางที่กำหนด เพื่อกลับเมืองฮ่องกง

3) ด่านเข้าออกที่กำหนด รถบรรทุกข้ามแดนขนส่งสินค้าสดให้เข้าออกผ่านเหวินจินตู แต่ถ้าเป็นรถบรรทุกข้ามแดนขนส่งสินค้าสดที่นำเข้าไปผ่านด่านเซินเจิ้นวาน รถบรรทุกข้ามแดนขนส่งสินค้าที่ไม่ใช่สินค้าสดไปจุดหมายปลายทางที่เขตหนานชาน เขตเป่าอัน เขตกวงหมิงของเมืองเซินเจิ้น ไปนครกว่างโจว เมืองฝอซาน เมืองตงกวน เมืองจ้าวชิง เมืองชิงหยวน เมืองเม่าหมิง เมืองจ้านเจียง เมืองเสากวน เมืองหยุนฝู ให้เข้าออกผ่านด่านเซินเจิ้นวาน

4) การควบคุมคนขับรถ ตามระเบียบคนขับรถบรรทุกข้ามแดนจะต้องขึ้นทะเบียนให้เรียบร้อย จึงจะสามารถรับงานขนส่งสินค้าข้ามแดนได้ ก่อนที่จะข้ามแดนจะต้องทำการยืนยันนัดหมายในระบบข้ามแดนปลอดภัย (Cross-border Security) ก่อน โดยข้อมูลต่าง ๆ เช่น เวลาขนส่ง ด่านที่เข้า คนขับ ยานพาหนะ สินค้า จุดปลายทาง และข้อมูลอื่น ๆ จะต้องตรงกัน หลังจากคนขับที่รถรับขนถ่ายต่อส่งมอบรถที่จุดขนถ่ายสินค้าของด่าน คนขับรถข้ามแดนจะต้องขับรถกลับไปฮ่องกงภายใน 15 นาที คนขับรถที่รับขับต่อ จะต้องลงทะเบียนให้เรียบร้อยและพักอยู่ด้วยกัน จึงจะสามารถรับงานขับรถ ซึ่งจะต้องดำเนินการตามตารางการดำเนินงานโดยรวมและการจัดการแบบวงจรปิด และห้ามออกจากสถานที่วงจรปิด โดยไม่ได้รับอนุญาต ห้ามออกจากสถานที่อื่น ๆ ที่ไม่ใช่จุดขนถ่ายกับศูนย์ขนถ่ายรวม คนขับรถที่ศูนย์ขนถ่ายรวม จะต้องลงทะเบียนในรายชื่อบัญชีขาว (white namelist) ให้เรียบร้อย จึงจะสามารถขับรถออกจากศูนย์ขนถ่ายรวมไปจุดหมายปลายทางของบริษัท คนขับรถที่ศูนย์ขนถ่ายรวม ห้ามช่วยขนถ่ายสินค้า ห้ามขับรถข้ามแดนไปนอกสถานที่อื่น ๆ ซึ่งไม่ใช่จุดหมายปลายทางของบริษัท ห้ามเข้าร่วมงานที่มีคนเยอะ คนขับรถบรรทุกข้ามแดน คนขับรถที่รับขับต่อ ห้ามทำผิดกฎระเบียบเข้าพื้นที่ชุมชนและสถานที่สาธารณะ ห้ามสัมผัสกับผู้อื่น ห้ามทำการเปิดประตู และการเปิดหน้าต่างการขนส่ง ห้ามรับสิ่งของจากรถบรรทุกข้ามแดน ห้ามช่วยขนถ่ายสินค้า ห้ามปิดหรือทำลายระบบกวนอุปกรณ์ GPS ห้ามมิให้ผู้ใดฉีกหรือทำลายป้ายกำกับเฉพาะไว้ที่รถขนส่งสินค้าข้ามแดน ห้ามมิให้ผู้ใดจอดรถนอกที่จอดรถที่กำหนด หรือ สถานีขนถ่ายต่อ ยกเว้นแต่ได้รับอนุญาตจากสถานีขนถ่ายต่อ การทำผิดกฎหมายและระเบียบข้อบังคับที่เกี่ยวข้อง ฝ่าฝืนมาตรการการป้องกันและควบคุมการแพร่ระบาดของโรคโควิด-19 ของประเทศนี้ จะมีการลงโทษระงับหรือยกเลิกอย่างถาวรสำหรับการยกเว้นคุณสมบัติไม่ต้องกักกันตัวของคนขับรถข้ามแดน ระงับหรือยกเลิกอย่างถาวรสำหรับคุณสมบัติของคนขับรถที่รับขับต่อและคนขับรถที่ศูนย์ขนถ่ายรวม หากมีการกระทำผิดกฎหมายและก่ออาชญากรรม จะต้องดำเนินการตามกฎหมายกับผู้ที่เกี่ยวข้อง

• การตรวจพบผลการตรวจกรดนิวคลีอิกเป็นบวกในสินค้าทุเรียนที่นำเข้าจากไทยในมณฑลกว่างตุง

- เมื่อวันที่ 4 พฤษภาคม 2565 เวลา 22.10 น. สำนักธุรการของหน่วยบัญชาการป้องกันและควบคุมการแพร่ระบาดของโรคโควิด-19 ตำบลเหอเจียง เมืองฮัวโจว (เมืองระดับอำเภอของเมืองเม่าหมิง มณฑลกว่างตุง) ได้รับแจ้งว่ามีทุเรียนนำเข้าจากไทยจำนวน 1 ลีต ที่ตรวจพบผลการตรวจกรดนิวคลีอิกเป็นบวก (ค่า Ct O: 29.4 N: 27.0) ซึ่งทุเรียนล็อตดังกล่าว จำหน่ายออกมาจากบริษัท Guangzhoushi Douxian Nongye Keji จำกัด ตั้งอยู่ที่ตลาดเจียงหนาน เขตไป่หยุน นครกว่างโจว ในจำนวนนี้มี 158 ลัง (ขนาด 17 กก./ลัง) ได้จำหน่ายไปยังร้านจำหน่ายผลไม้ Yuexing ในตลาดค้าส่งสินค้าเกษตรเยว่ซี เขตเตี้ยนไป เมืองเม่าหมิง เมื่อวันที่ 1 พฤษภาคม 2565 จากการตรวจสอบพบว่า 1) ร้านจำหน่ายผลไม้เซียนกั๋วอี้เห่า ของตำบลเหอเจียง ได้ซื้อทุเรียนล็อตดังกล่าว เมื่อวันที่ 1 พฤษภาคม 2565 จำนวน 15 ลัง และได้จำหน่ายหมดแล้ว ซึ่งทางหน่วยบัญชาการป้องกันและควบคุมการแพร่ระบาดของโรคโควิด-19 ตำบลเหอเจียงเมืองฮัวโจว ได้ประกาศให้ผู้ซื้อทุเรียนที่ร้านเซียนกั๋วอี้เห่า ตั้งแต่วันที่ 1 - 4 พฤษภาคม 2565 และสมาชิกในครอบครัว ไปรายงานตัวกับชุมชน และให้รีบไปตรวจกรดนิวคลีอิก ผู้ที่ซื้อทุเรียนไปแล้ว ยังไม่ได้รับประทานให้ทำการฆ่าเชื้อและเก็บไว้ก่อน อย่าเพิ่งรับประทาน ระหว่างที่รอผลตรวจให้กักตัวอยู่ที่บ้านอย่าสัมผัสกับผู้อื่น 2) วันที่ 4 พฤษภาคม 2565 เวลา 23.00 น. หน่วยงานสาธารณสุขตำบลเหอเจียงได้ไปสุ่มตัวอย่างเพื่อตรวจกรดนิวคลีอิกที่ร้านจำหน่ายผลไม้เซียนกั๋วอี้เห่า ทั้งพนักงานและสภาพแวดล้อม ซึ่งได้ผลตรวจเวลา 02.06 น. ของวันที่ 5 พฤษภาคม 2565 พบว่าผลเป็นลบทั้งหมด

- เมื่อวันที่ 4 พฤษภาคม 2565 ช่วงบ่าย สำนักธุรการของหน่วยบัญชาการป้องกันและควบคุมการแพร่ระบาดของโรคโควิด-19 เมืองไคผิง (เมืองระดับอำเภอของเมืองเจียงเหมิน มณฑลกว่างตุง) ได้รับแจ้งกรณีต่างเมืองพบทุเรียนนำเข้าจากไทยจำนวน 1 ลีต ที่ตรวจพบผลการตรวจกรดนิวคลีอิกเป็นบวก ทางหน่วยบัญชาการป้องกันและควบคุมการแพร่ระบาดของโรคโควิด-19 เมืองไคผิง ได้ดำเนินกลไกฉุกเฉินเพื่อติดตามสินค้าและผู้สัมผัสกับสินค้า สุ่มตัวอย่างตรวจสอบกรดนิวคลีอิก ฆ่าเชื้อสถานที่ และควบคุมการเคลื่อนย้ายบุคคลที่เกี่ยวข้อง โดยพบว่าผลการตรวจกรดนิวคลีอิกของผู้จำหน่ายสินค้าและสถานที่มีผลเป็นลบทั้งหมด และขอให้ผู้ที่ซื้อทุเรียนที่ร้านจำหน่ายผลไม้เซียนกั๋วอี้เห่า เมืองไคผิง (เลขที่ 11 ถนนอ้ายหมิน) หรือคนที่เคยไปบริเวณนั้น รีบไปตรวจกรดนิวคลีอิกแบบไม่มีค่าใช้จ่ายโดยทันที

- เมื่อวันที่ 5 พฤษภาคม 2565 เวลา 9.30 น. สำนักธุรการของหน่วยบัญชาการป้องกันและควบคุมการแพร่ระบาดของโรคโควิด-19 เมืองเอนผิง (เมืองระดับอำเภอของเมืองเจียงเหมิน มณฑลกว่างตุง) ได้รับแจ้งกรณีต่างเมืองพบทุเรียนนำเข้าจากไทย จำนวน 1 ลีต ที่ตรวจพบผลการตรวจกรดนิวคลีอิกเป็นบวก ทางหน่วยบัญชาการป้องกันและควบคุมการแพร่ระบาดของโรคโควิด-19 เมืองเอนผิง ได้ดำเนินกลไกฉุกเฉิน

เพื่อติดตามสินค้าและผู้สัมผัสกับสินค้า สุ่มตัวอย่างตรวจสอบกรดนิวคลีอิก ฆ่าเชื้อสถานที่ และควบคุมการเคลื่อนย้ายบุคคลที่เกี่ยวข้อง โดยพบว่า ผลการตรวจกรดนิวคลีอิกของผู้จำหน่ายสินค้าและสถานที่มีผลเป็นลบทั้งหมด และขอให้ผู้ที่ได้ซื้อ/บริโภคทุเรียนที่ร้านจำหน่ายผลไม้ผุ่ยตุตุ เมืองเอนผิง (เลขที่ 71 คูหา 1 ถนนทรงหัว) ตั้งแต่วันที่ 1 พฤษภาคม 2565 รวมถึงสมาชิกในครอบครัว และคนที่เคยไปที่ร้านจำหน่ายผลไม้ผุ่ยตุตุ เมืองเอนผิง หรือสัมผัสใกล้ชิดกับพนักงานของร้าน ตั้งแต่วันที่ 1 - 5 พฤษภาคม 2565 เวลา 9.30 น. ให้รีบไปรายงานตัวต่อชุมชน และรีบไปตรวจกรดนิวคลีอิกแบบไม่มีค่าใช้จ่ายโดยทันที

- นับตั้งแต่รถไฟจีน-ลาว ได้เปิดให้บริการมาแล้ว 5 เดือน ศุลกากรคนหนึ่งได้ตรวจปล่อยรถไฟบรรทุกสินค้าระหว่างประเทศรวม 882 ขบวน โดยมีปริมาณการขนส่งสินค้ารวม 461,500 ตัน มูลค่า 5,043 ล้านดอลลาร์ สินค้านำเข้าและส่งออกผ่านการขนส่งโดยรถไฟจีน-ลาว ได้ครอบคลุมมากกว่า 700 ชนิด 18 หมวดหมู่ เช่น สินค้าเกษตร สินค้าเครื่องจักร อิเล็กทรอนิกส์ และสินค้าแร่

- ศุลกากรแห่งชาติจีน และกระทรวงเกษตรและกิจการชนบทจีน ได้ออกประกาศร่วม เลขที่ 37 ปี ค.ศ. 2022 ลงวันที่ 29 เมษายน 2565 เรื่อง การยกเลิกการห้ามนำเข้าจากการแพร่ระบาดของโรคลัมปีสกิน ในโคจากสปป.ลาว ตามผลการประเมินความเสี่ยง จึงขอยกเลิกการห้ามนำเข้า (โคลาว และผลิตภัณฑ์ที่เกี่ยวข้อง) จากการแพร่ระบาดของโรคลัมปีสกิน ในโคจากสปป.ลาว และอนุญาตให้นำเข้าโคลาวและผลิตภัณฑ์ที่เกี่ยวข้อง ซึ่งสอดคล้องตามข้อกำหนด ได้ตั้งแต่วันที่ประกาศ ซึ่งการที่จีนกลับมาอนุญาตให้นำเข้าโคจากสปป.ลาว ได้นั้น เป็นผลจากการหารือและแก้ไข ปัญหาเรื่องการแพร่ระบาดของโรคลัมปีสกิน ในสปป.ลาว ซึ่งจีนได้ประกาศห้ามนำเข้าตั้งแต่วันที่ 15 กรกฎาคม 2564 ทั้งนี้ การนำเข้าโคจาก สปป.ลาว ยังคงต้องดำเนินการตามโครงการจัดการโรคระบาดสัตว์ข้ามแดนระหว่างจีนกับสปป.ลาว ซึ่งเป็นโครงการทดลองที่แก้ไข ปัญหาการระบาดของโรคสัตว์ข้ามแดนระหว่างจีน (สิบสองปันนา มณฑลยูนนาน) และลาว (เมืองสิง แขวงหลวงน้ำทา) เนื่องจากในสปป.ลาว ยังคงมีการระบาดของโรคปากและเท้าเปื่อย โดยโคมีชีวิตที่จะส่งไปจีนนั้นจะเข้าสู่พื้นที่ขุนโคในลาวซึ่งเป็นพื้นที่ควบคุมการระบาดของโรค เพื่อทำการขุนประมาณ 45 วัน หลังจากนั้นจะถูกส่งเข้าสู่พื้นที่กักกันโรคที่เป็นเขตปลอดโรค 30 วัน ซึ่งหากผ่านการตรวจสอบก็กักกันโรคจากลาว แล้วจะมีการออกใบรับรองแหล่งกำเนิด (Certificate of Origin) ใบรับรองสุขภาพสัตว์จากลาว จากนั้นจะถูกส่งเข้าสู่จุดตรวจและกักกันโรคในจีน ผ่านช่องทางเหมิงหม่านภายใต้การดูแลของศุลกากรโม่ฮาน และส่งเข้าโรงเชือดบริเวณชายแดนจีนต่อไป ทั้งนี้ สปป. ลาว ยังคงไม่อนุญาตให้นำเข้า วัวและควายระยะสั้นเพื่อส่งผ่านออกไปต่างประเทศ แต่อนุญาตให้นำเข้าวัว ควาย พ่อพันธุ์ แม่พันธุ์ และวัวเล็ก ควายเล็ก อายุไม่เกิน 6 เดือน เพื่อวัตถุประสงค์มาปรับปรุง ขยายพันธุ์ และส่งเสริมการเลี้ยงวัว ควาย ในระยะยาว ตามคำสั่งเกี่ยวกับการผลักดัน ส่งเสริมกระบวนการเลี้ยงวัว ควาย เพื่อส่งออกไปจีน ซึ่งออกโดยกระทรวงกสิกรรมและป่าไม้ของสปป.ลาว เมื่อวันที่ 23 มิถุนายน 2564

- เมื่อวันที่ 13 พฤษภาคม 2565 เที่ยวบิน HT3828 ของสายการบินเทียนจินแอร์คาร์โก้ (Tianjin Air Cargo) ได้ขนส่งทุเรียนไทยจำนวนหนึ่งลोट ถึงที่สนามบินหนานหนิงเรียบร้อยแล้ว โดยเป็นผลไม้ลोटแรกที่นำเข้าผ่านด่านสนามบินหนานหนิงภายหลังจากได้รับกำหนดให้เป็นสถานที่ ควบคุมตรวจสอบผลไม้นำเข้า ซึ่งการนำเข้าครั้งนี้แสดงให้เห็นว่าด่านสนามบินหนานหนิงได้เปิดรับการนำเข้าผลไม้จากต่างประเทศอย่างเป็นทางการ ปัจจุบันมีเที่ยวบินคาร์โก้รองรับการขนส่งสินค้าทางอากาศระหว่างกรุงเทพฯ และนครหนานหนิง เช่น สายการบิน Tianjin Air Cargo, K Mile Air, Air Central เป็นต้น โดยเฉลี่ยรวมสัปดาห์ละ 6 - 12 เที่ยวบิน

- วันที่ 14 พฤษภาคม 2565 มีเที่ยวบินขนส่งมังคุดไทยจำนวนหนึ่งลोट น้ำหนัก 20 ตัน จากกรุงเทพฯ ถึงที่สนามบินหนานหนิง โดยเป็นมังคุด ลोटแรกที่นำเข้าโดยเครื่องบินจากกรุงเทพฯ - นครหนานหนิง หลังจากนั้นจะมีเที่ยวบินคาร์โก้รองรับการขนส่งสินค้ามังคุดไทยทางอากาศระหว่าง กรุงเทพฯ และนครหนานหนิง วันละ 1 เที่ยวบิน

- เมื่อวันที่ 15 พฤษภาคม 2565 แก้วมังกรและขนุนของเวียดนามที่ส่งออกมายังประเทศจีนผ่านห่วงโซ่ความเย็นที่ได้ติดฉลากติดตามข้อมูล ย้อนกลับของบริษัท CCIC ลोटแรก ได้ผ่านการตรวจสอบกักกันที่ด่านรถไฟผิงเสียงเรียบร้อยแล้ว ซึ่งเป็นครั้งแรกที่บริษัท CCIC Guangxi ได้ทดลองให้บริการตรวจสอบย้อนกลับกับการนำเข้าส่งออกผลไม้โดยรถไฟผ่านห่วงโซ่ความเย็น หลังจากปี 2562 ที่บริษัท CCIC Guangxi ได้เปิดให้บริการตรวจสอบย้อนกลับกับการนำเข้าส่งออกสินค้าผลไม้และสินค้าประมง การให้บริการตรวจสอบย้อนกลับของผลไม้เวียดนามที่ขนส่ง โดยรถไฟผ่านห่วงโซ่ความเย็นครั้งนี้ เป็นความร่วมมือระหว่างบริษัท CCIC Guangxi กับ CCIC เวียดนาม เพื่อวางแผนการตรวจสอบย้อนกลับ และการฆ่าเชื้อ บริษัท CCIC เวียดนามได้ดำเนินการตรวจสอบสวนและโรงคัดบรรจุผลไม้ ดำเนินการฆ่าเชื้อกับบรรจุภัณฑ์ภายนอกของสินค้า ส่งออก และชี้แนะลูกค้าเพื่อติดฉลากติดตามข้อมูลย้อนกลับ ในเวลาเดียวกัน บริษัทฯ ลงข้อมูลที่เกี่ยวข้องเข้าระบบ รวมทั้งข้อมูลผลิตภัณฑ์ กระบวนการฆ่าเชื้อ ข้อมูลตู้คอนเทนเนอร์ และข้อมูลอื่น ๆ เจ้าหน้าที่ศุลกากรสามารถตรวจสอบข้อมูลผลิตภัณฑ์ โรงคัดบรรจุ แหล่งผลิต ใบรับรอง อย่างเป็นทางการของประเทศผู้ส่งออก กระบวนการจัดส่ง ข้อมูลการฆ่าเชื้อ และข้อมูลอื่น ๆ โดยสแกน QR Code บนฉลาก

- เมื่อวันที่ 18 พฤษภาคม 2565 สำนักธุรกิจของหน่วยบัญชาการป้องกันและควบคุมการแพร่ระบาดของโรคโควิด-19 เขตหงถ่า เมืองยู่ซี มณฑลยูนนาน ได้รับแจ้งกรณีต่างเมืองพบทุเรียนนำเข้าจากไทย จำนวน 1 ลोट ที่ตรวจพบผลการตรวจกรดนิวคลีอิกเป็นบวก มีร้านจำหน่าย ผลไม้ที่อยู่ในตลาดค้าส่งผลไม้เมืองยู่ซี ได้นำเข้าทุเรียนไทยเมื่อวันที่ 15 พฤษภาคม 2565 ซึ่งเป็นทุเรียนลोटเดียวกันกับทุเรียนที่ตรวจพบ ผลการตรวจกรดนิวคลีอิกเป็นบวกดังกล่าว และได้จำหน่ายออกไปภายในวันเดียว หน่วยบัญชาการป้องกันและควบคุมการแพร่ระบาดของโรคโควิด-19 เขตหงถ่า เมืองยู่ซี มณฑลยูนนาน ขอให้ผู้ที่ได้ซื้อทุเรียนที่ร้านดังกล่าว ไปรายงานตัวต่อชุมชน ตรวจสอบสุขภาพที่บ้าน 7 วัน และดำเนินการ ตรวจกรดนิวคลีอิกในวันที่ 1, 3 และ 7 รวม 3 ครั้ง

- วันที่ 16 พฤษภาคม 2565 บริษัท Beibu Gulf Port Group เผยว่า ตั้งแต่ต้นปีนี้ ท่าเรือเขตอ่าวเป่ยปู้ (ประกอบด้วยท่าเรือชินโจว ท่าเรือ ผางเฉิงก่าง และท่าเรือเป่ย์ไห่) ได้พัฒนาเส้นทางเดินเรืออย่างต่อเนื่อง ปรับปรุงสภาพโกดังเก็บรักษาสำหรับสินค้าขนส่งผ่านห่วงโซ่ความเย็น ของท่าเรืออ่าวเป่ยปู้ และได้ออกนโยบายและมาตรการพิเศษอย่างต่อเนื่อง เพื่อดึงดูดผลไม้ของภูมิภาคเอเชียตะวันออกเฉียงใต้ที่มีจำนวนมาก ให้มาใช้บริการท่าเรืออ่าวเป่ยปู้ ซึ่งนับตั้งแต่เดือนมกราคม - เมษายน 2565 มีตู้คอนเทนเนอร์มาตรฐาน (TEU) จำนวน 3,932 ตู้ ได้ใช้บริการผ่าน

ท่าเรืออ่าวเป๋ยปู เพิ่มขึ้นร้อยละ 133 เมื่อเทียบกับปีก่อนหน้า โดยปริมาณตู้คอนเทนเนอร์ขนส่งผลไม้นำเข้าได้เพิ่มขึ้นอย่างรวดเร็ว เส้นทางเดินเรือขนส่งตู้คอนเทนเนอร์ผ่านระบบห่วงโซ่ความเย็นของท่าเรืออ่าวเป๋ยปู ได้ครอบคลุมทั้งประเทศไทย เวียดนาม และกัมพูชา เป็นต้น โดยมีเที่ยวเรือจำนวน 5 เที่ยวต่อสัปดาห์ จากท่าเรือแหลมฉบัง ประเทศไทยไปยังท่าเรือชินโจว เทียวเรือจากท่าเรือโฮจิมินห์ ประเทศเวียดนามไปยังท่าเรือชินโจว จำนวน 2 เที่ยวต่อสัปดาห์ เทียวเรือจากท่าเรือจากท่าเรือสีหนุวิลล์ (Sihanoukville) ประเทศกัมพูชาไปยังท่าเรือชินโจว จำนวน 2 เที่ยวต่อสัปดาห์ ทั้งนี้ ท่าเรืออ่าวเป๋ยปู ได้เพิ่มความถี่ในการเปิดเส้นทางไปยังหลาย ๆ ประเทศ ขับเคลื่อนการเติบโตของเศรษฐกิจและการค้าระหว่างกัน ผลักดันปริมาณตู้คอนเทนเนอร์เข้า-ออกผ่านท่าเรืออ่าวเป๋ยปูอย่างต่อเนื่อง เพื่อแก้ปัญหาผลกระทบจากการแพร่ระบาดโรคโควิด-19 อย่างเต็มที่ โดยดำเนินงานท่าเรืออย่างปลอดภัยและเป็นระเบียบ ตลอดจนเพิ่มประสิทธิภาพด้านโลจิสติกส์สูงสุด ฝ่ายธุรกิจการผลิตของบริษัท Beibu Gulf Port Group จึงได้ประสานงานกับหลายหน่วยงาน เช่น ศุลกากร บริษัทขนส่งทางเรือ ผู้ประกอบการนำเข้าผลไม้ และบริษัทท่าเรือ ซึ่งแต่ละฝ่ายให้ความร่วมมืออย่างเต็มที่โดย 1) ศุลกากรได้เพิ่มจำนวนเจ้าหน้าที่ตรวจสอบเพื่ออำนวยความสะดวกในการตรวจสอบปล่อยผลไม้นำเข้า เช่น ตรวจสอบเอกสารก่อน ขึ้นเรือตรวจก่อน และตรวจสอบสินค้าก่อน ทำให้การทำงานด้านศุลกากรมีประสิทธิภาพยิ่งขึ้น 2) ตามฤดูกาลผลไม้ บริษัทขนส่งทางเรือจะจัดตารางการเดินเรือที่แน่นอนอย่างเต็มที่ จัดพื้นที่เรือให้เพียงพอ และให้บริการอย่างมีประสิทธิภาพ 3) บริษัทท่าเรือ ได้จัดเพิ่มอุปกรณ์และแรงงานเพื่อดำเนินการท่าเรือและทดสอบกรณีฉุกเฉินได้เกือบ 100 ตู้ต่อวัน ปัจจุบัน ท่าเรืออ่าวเป๋ยปู มีสถานที่ตรวจสอบสินค้าแบบห้องเย็น พื้นที่ประมาณ 2,400 ตร.ม. สามารถให้บริการตามความต้องการในการตรวจสอบสินค้าผ่านระบบห่วงโซ่ความเย็นของศุลกากร เช่น ผลไม้ ผลิตภัณฑ์สัตว์น้ำ เป็นต้น การตรวจสอบและการจัดเก็บสินค้าอยู่ที่เดียวกันนั้น มีส่วนช่วยในการกำกับดูแลสินค้าผ่านระบบห่วงโซ่ความเย็นของศุลกากร การตรวจสอบด้านพิธีการศุลกากรมีประสิทธิภาพ ระยะเวลาการยื่นผ่านพิธีการศุลกากรลดเหลือประมาณ 1.5 ชั่วโมงต่อตู้ และได้ลดต้นทุนการดำเนินงานของบริษัทด้วย ลดการสูญเสียของผลิตภัณฑ์สดที่เกิดจากการขนส่งด้านโลจิสติกส์ และเพิ่มความสามารถในการแข่งขันของท่าเรืออย่างต่อเนื่อง

- เมื่อวันที่ 21 พฤษภาคม 2565 บริษัท Guangxi Civil Aviation Industry Development จำกัด (อยู่ภายใต้บริษัทการบริหารสนามบินกว่างซี กรุ๊ป) เผยว่า จนถึงวันที่ 18 พฤษภาคม 2565 การขนส่งสินค้าและไปรษณีย์ผ่านสนามบินหนานหนิง มีปริมาณรวม 23,850 ตัน เมื่อเทียบกับปีก่อนหน้าเพิ่มขึ้นร้อยละ 678 ซึ่งใช้เวลาเพียง 138 วัน (นับจากวันที่ 1 มกราคม - 18 พฤษภาคม 2565) ได้ดำเนินการขนส่งมากกว่าปริมาณของการขนส่งสินค้าและไปรษณีย์ทางอากาศระหว่างประเทศของปี 2564 บริษัท Guangxi Civil Aviation Industry Development จำกัด เร่งจัดสร้างศูนย์กลางขนส่งสินค้าทางอากาศระหว่างประเทศ ซึ่งได้เปิดเส้นทางขนส่งสินค้าระหว่างประเทศสายใหม่ 4 สาย ได้แก่ เส้นทางหนานหนิง - นิวเดลี (อินเดีย) หนานหนิง - ซาบาร์ท (มาเลเซีย) หนานหนิง - ฮานอย (เวียดนาม) และหนานหนิง - เซนไน (อินเดีย) ปัจจุบันสนามบินหนานหนิงมีเส้นทางขนส่งสินค้าระหว่างประเทศ 14 สาย สามารถขนส่งสินค้าไป 8 ประเทศในอาเซียนและเอเชียใต้ ได้แก่ ไทย เวียดนาม สิงคโปร์ ฟิลิปปินส์ มาเลเซีย อินเดีย เนปาล และบังกลาเทศ เมื่อปี 2564 บริษัทสายการบินขนส่งสินค้า 2 บริษัท ได้แก่ บริษัทสายการบิน Tianjin Air Cargo มีเครื่องบินหนึ่งลำ และบริษัทสายการบิน YTO Express Airlines มีเครื่องบินหนึ่งลำ ได้ใช้บริการสนามบินหนานหนิงเป็นฐานการให้บริการ และเมื่อวันที่ 15 เมษายน 2562 บริษัทสายการบิน YTO Express Airlines ได้เพิ่มเครื่องบินลำที่สองเพื่อให้บริการที่สนามบินหนานหนิง ทั้งนี้ ตั้งแต่ปี 2565 เครื่องบินขนส่งสินค้าที่ให้บริการประจำที่สนามบินหนานหนิงทั้งสามลำ ได้ดำเนินการเที่ยวบินขนส่งสินค้าระหว่างประเทศทั้งหมด 736 เที่ยวบิน ปริมาณการขนส่งสินค้า 10,200 ตัน หลังจากสนามบินหนานหนิงได้รับกำหนดเป็นสถานที่ควบคุมตรวจสอบผลไม้นำเข้า บริษัท Guangxi Civil Aviation Industry Development จำกัด ได้ดำเนินการขยายช่องทางการขนส่งทางอากาศสำหรับผลไม้นำเข้าจากประเทศสมาชิก RCEP ไปยังเขตฯ กว่างซีจ้วง ซึ่งปัจจุบันเป็นฤดูกาลทุเรียนของประเทศไทย จึงถือเป็นการบุกเบิกการดำเนินการนำเข้าผลไม้ โดยจนถึงวันที่ 18 พฤษภาคม 2565 สนามบินหนานหนิงได้นำเข้าผลไม้ไทย จำนวน 8,035 ลัง ปริมาณรวม 87.4 ตัน นอกจากนี้ บริษัท Guangxi Aviation Development จำกัด ยังส่งเสริมการดำเนินงานศูนย์ออคคอมเมิร์ซข้ามพรมแดนสนามบินนานาชาติหนานหนิง จากเวลาการดำเนินงานเดิม 5 วันต่อสัปดาห์ ปรับเป็น 7 วันต่อสัปดาห์ โดยได้อำนวยความสะดวกสำหรับสินค้าส่งออกที่เกี่ยวข้อง กว่า 544 ตัน มูลค่ารวม 207 ล้านดอลลาร์

- งานประชุมอุตสาหกรรมลันจีและลำโยจีน ปี 2565 จัดขึ้นเมื่อวันที่ 29 พฤษภาคม 2565 ที่เมืองเม่าหมิง มณฑลกวางตุ้ง การประชุมแสดงให้เห็นถึงความสำเร็จของทั้งอุตสาหกรรม ตลาด เทคโนโลยี และการสร้างวัฒนธรรมของลันจีและลำโยของประเทศจีน ภายใต้งานดังกล่าว มีกิจกรรมการเยี่ยมชมแปลงสมาร์ทสเตชัน (field Smart Station) การชิมผลไม้สดและแปรรูป และการลงนามข้อตกลงความร่วมมือระดับมณฑล เป็นต้น โดยได้มีการเชิญประเทศสมาชิกภายใต้ความตกลงหุ้นส่วนทางเศรษฐกิจระดับภูมิภาค (RCEP) ที่ได้ตั้งสถานกงสุลใหญ่ที่ประจำ ณ นครกว่างโจว เข้าร่วมงานดังกล่าว ประเทศจีนมีพื้นที่ปลูกลันจีประมาณ 7.89 ล้านหมู่ (ประมาณ 3.29 ล้านไร่) มีพื้นที่ปลูกลำโยครั้งที่ระดับ 4.5 ล้านหมู่ (ประมาณ 1.88 ล้านไร่) ส่วนมณฑลกวางตุ้ง มีพื้นที่ปลูกลันจีประมาณ 3.95 ล้านหมู่ (ประมาณ 1.65 ล้านไร่) ผลผลิตประมาณ 1.27 ล้านตัน โดยเมืองเม่าหมิงให้ผลผลิตประมาณ 547,777 ตัน มีพื้นที่ปลูกลำโยประมาณ 1.87 ล้านหมู่ (ประมาณ 779,167 ไร่) ผลผลิตประมาณ 886,700 ตัน

- จากข้อมูลของศุลกากรเม่าหมิง จนถึงปัจจุบันเมืองเม่าหมิงได้ส่งออกลันจี จำนวน 95 ล็อต ปริมาณ 1,279.2 ตัน มูลค่า 30.673 ล้านดอลลาร์ โดยส่งออกไปยังสหรัฐอเมริกา เอมิเรตส์ มาเลเซีย อินโดนีเซีย ฟิลิปปินส์ สิงคโปร์ เนเธอร์แลนด์ แคนาดา เป็นต้น ส่วนการส่งออกไปยังประเทศสมาชิก RCEP มีการส่งออกลันจีสด จำนวน 42 ล็อต ปริมาณ 537 ตัน มูลค่า 11.608 ล้านดอลลาร์ แหล่งผลิตลันจีจีนที่สำคัญอยู่ที่มณฑลกวางตุ้ง โดยพื้นที่สำคัญอยู่ที่เมืองเม่าหมิง ซึ่งเมืองเม่าหมิงมีประวัติศาสตร์อันยาวนานในการปลูกลันจีและเป็นฐานการผลิตลันจีที่ใหญ่ที่สุดของโลก โดยมีคำกล่าวที่ว่า ลันจี 5 เม็ดของโลก ย่อมมีหนึ่งเม็ดมาจากเมืองเม่าหมิง ในปี 2564 ห่วงโซ่อุตสาหกรรมทั้งหมดของลันจีเม่าหมิง มีมูลค่าการผลิตมากกว่า 1 หมื่นล้านหยวน คาดว่าผลผลิตทั้งหมดของลันจีของเมืองเม่าหมิงในปี 2565 จะอยู่ที่ 547,700 ตัน คิดเป็นสัดส่วนประมาณร้อยละ 43 ของผลผลิตลันจีของมณฑลกวางตุ้ง

## 5. การคาดการณ์สถานการณ์การค้าสินค้าเกษตร

- หลังจากที่มีสนาามบินหนานหนิงเปิดบริการนำเข้าผลไม้ตั้งแต่วันที่ 13 พฤษภาคม 2565 คาดว่าแนวโน้มการขนส่งผลไม้ไทยทางเครื่องบินผ่านสนาามบินหนานหนิงมีแนวโน้มเพิ่มขึ้น เนื่องจากในเขตฯ กว่างซีจ้วง มีผู้ประกอบการนำเข้าผลไม้จำนวนมาก และด้วยสถานการณ์การขนส่งทางบกที่ยังไม่ราบรื่นและรวดเร็วเช่นเดิม ในขณะที่ตู้คอนเทนเนอร์ที่ขนส่งทางเรือก็มีราคาที่ปรับสูงขึ้นมาก ผู้นำเข้าบางส่วนจึงเลือกใช้การขนส่งทางเครื่องบินมายังสนาามบินหนานหนิงเพิ่มขึ้น
- วันที่ 19 พฤษภาคม 2565 ศุลกากรแห่งชาติจีน (GACC) ได้ออกประกาศเลขที่ 41 ปี (ค.ศ.) 2022 เรื่อง ข้อกำหนดด้านการตรวจสอบกักกันสำหรับลำไยที่นำเข้าจากประเทศกัมพูชา และอนุญาตให้ลำไยกัมพูชาที่สอดคล้องตามข้อกำหนดด้านการตรวจสอบกักกันในพิธีสารการส่งลำไยกัมพูชาไปจีนระหว่าง GACC กับกระทรวงเกษตร ป่าไม้ และประมงกัมพูชา สามารถนำเข้าจีนได้ แม้ว่าปริมาณผลผลิตของลำไยกัมพูชาจะไม่มากนักปีละประมาณ 200,000 ตัน แต่ก็จะเข้ามาแบ่งส่วนแบ่งตลาดลำไยในตลาดจีน ซึ่งอาจส่งผลกระทบต่อราคาลำไยไทยในตลาดจีนได้เช่นกัน

## 6. การดำเนินงานของสำนักงาน

- ติดตามสถานการณ์การระบาดของโรค COVID-19 และผลกระทบสินค้าเกษตรของไทยอย่างต่อเนื่อง จากกรณีที่จีนให้ความสำคัญในการควบคุมและป้องกันการแพร่ระบาดของโรคโควิด-19 ตามนโยบายของรัฐบาลจีนที่กำหนดนโยบายในการควบคุมการติดเชื้อโควิดให้เป็นศูนย์ (Zero COVID-19) และมองว่ามาตรการในการควบคุมและป้องกันการแพร่ระบาดของโรคโควิด-19 เป็นเรื่องที่ไม่สามารถเจรจาต่อรองได้เพื่อสุขภาพและความปลอดภัยในชีวิตของประชาชนจีน ดังนั้น หน่วยงานที่เกี่ยวข้องในระดับต่าง ๆ ของจีนจึงจำเป็นต้องปฏิบัติตามมาตรการอย่างเข้มงวด โดยเฉพาะด้านนำเข้าสินค้าที่ขนส่งผ่านห่วงโซ่ความเย็น ได้กำหนดมาตรการและขั้นตอนในการดำเนินงานของด่านให้มีความรัดกุมและเข้มงวด ส่งผลกระทบต่อ การขนส่งสินค้าเกษตรของประเทศที่มีพรมแดนติดกับจีน และสินค้าผลไม้ไทยที่ส่งผ่านประเทศที่สามเข้าจีน ซึ่งที่ผ่านมา ฝ่ายเกษตรฯ กว่างโจว ได้มีการติดตามสถานการณ์อย่างใกล้ชิดและรายงานให้หน่วยงานที่เกี่ยวข้องทราบอย่างต่อเนื่อง รวมทั้งหารือกับหน่วยงานที่เกี่ยวข้องของจีนในการแก้ไขปัญหาและอำนวยความสะดวกการค้าสินค้าเกษตรระหว่างไทย-จีน ผ่านด่านต่าง ๆ อย่างต่อเนื่อง
- วันที่ 2 พฤษภาคม 2565 ฝ่ายเกษตรฯ กว่างโจว ประสานศุลกากรหนานหนิงและกรมวิชาการเกษตรเรื่องหมายเลขไปรษณีย์อิเล็กทรอนิกส์ (E-mail address) สำหรับการนำส่งสำเนาใบรับรองสุขอนามัยพืชให้กับศุลกากรท่าอากาศยานอู่ชิวหนานหนิงเมื่อมีการส่งผลไม้ไทยมายังสนาามบินหนานหนิง เพื่อให้ศุลกากรสนาามบินหนานหนิงสามารถตรวจสอบความถูกต้องของใบรับรองสุขอนามัยพืชและดำเนินการตรวจสอบปล่อยผลไม้ได้อย่างรวดเร็ว
- วันที่ 4 พฤษภาคม 2565 ฝ่ายเกษตรฯ กว่างโจว เข้าร่วมการประชุมติดตามความคืบหน้ามาตรการบริหารจัดการผลไม้ ปี 2565 และการแก้ไขปัญหาการส่งออกผลไม้ครั้งที่ 2/2565 โดยมีนายจวินท์ร์ ลักษณะวิศิษฎ์ รองนายกรัฐมนตรี และรัฐมนตรีว่าการกระทรวงพาณิชย์เป็นประธาน เพื่อติดตามสถานการณ์การส่งออกผลไม้ และมาตรการบริหารจัดการผลไม้ ปี 2565
- วันที่ 5 พฤษภาคม 2565 ฝ่ายเกษตรฯ กว่างโจว เข้าร่วมการประชุมคณะทำงานผลักดันการส่งออกผลไม้ไปจีน ครั้งที่ 2/2565 โดยมีอธิบดีกรมส่งเสริมการค้าระหว่างประเทศเป็นประธาน เพื่อติดตามความคืบหน้าของการดำเนินงานในการผลักดันการส่งออกผลไม้ไทยไปยังประเทศจีนของหน่วยงานที่เกี่ยวข้อง
- วันที่ 6 พฤษภาคม 2565 ฝ่ายเกษตรฯ กว่างโจว เข้าร่วมประชุมผู้เชี่ยวชาญ (Expert Consultation Meeting) ด้านการกักกันพืชระหว่างไทยและจีน โดยฝ่ายไทยนำโดยนางสาวปริญญช ทิพยะวัฒน์ ผู้อำนวยการกองพัฒนาระบบและรับรองมาตรฐานสินค้าพืช ฝ่ายจีน นำโดย Mr. YU Xiaodong Deputy director Division of plant quarantine II, Department of Animal and Plant Quarantine, GACC เพื่อหารือประเด็นการขนส่งผลไม้ผ่านประเทศที่สาม การเปิดตลาดเสาวรส สละ อินทผลัม แนวทางการแก้ไขปัญหาการตรวจพบศัตรูพืชกักกัน เป็นต้น
- วันที่ 12 พฤษภาคม 2565 เข้าร่วมการประชุมตรวจประเมินโรคศัตรูผลไม้ไทยส่งออกมาจีน จำนวน 3 โรคศัตรูร่วม กับศุลกากรเงินเจิ้น และหน่วยงานที่เกี่ยวข้องของไทย ผ่านระบบวิดีโอคอนเฟอเรนซ์ โดยมีวัตถุประสงค์เพื่อตรวจสอบการดำเนินงานของโรคศัตรูในการป้องกันการปนเปื้อนเชื้อโควิด 19 ในสินค้าที่ส่งออกมาจีน รวมทั้งมาตรการด้านความปลอดภัยอาหารของโรงงาน
- วันที่ 12 -18 พฤษภาคม 2565 ฝ่ายเกษตรฯ กว่างโจว จัดงานเทศกาลผลไม้ไทย ประจำปี 2565 (Thai Fruit Festival 2022) ณ นครหนานหนิง ภายใต้ธีม “泰爱你” (ไทยรักคุณ) โดยร่วมกับสำนักงานส่งเสริมการค้าในต่างประเทศ ณ เมืองหนานหนิง และบริษัท Shenzhen Pagoda Industrial Group จำกัด เพื่อการประชาสัมพันธ์และส่งเสริมการตลาด ผลไม้ไทยทั้งในแพลตฟอร์มออนไลน์และออฟไลน์ ในรูปแบบต่าง ๆ
- วันที่ 13 -15 พฤษภาคม 2565 ฝ่ายเกษตรฯ กว่างโจว เข้าร่วมประชาสัมพันธ์ผลไม้ไทย ในงาน “สงกรานต์ สุขใจ” ณ Nansha Bird Park นครกว่างโจว เพื่อเผยแพร่ประชาสัมพันธ์ภาพลักษณ์ผลไม้ไทย (Brand Reminding) ให้กับนักท่องเที่ยวชาวจีนที่มีความสนใจในประเทศไทย
- วันที่ 14 พฤษภาคม 2565 นายปรัตถกร แทนมณี กงสุล (ฝ่ายเกษตร) ประจำสถานกงสุลใหญ่ ณ นครกว่างโจว และนางสาววรรณลดา รัตนพานิช ผู้อำนวยการสำนักงานส่งเสริมการค้าในต่างประเทศ ณ เมืองหนานหนิง ได้เข้าร่วมพิธีต้อนรับทุเรียนล็อตแรก ณ คลังสินค้าระหว่างประเทศสนาามบินหนานหนิง เพื่อประชาสัมพันธ์ให้กับผู้ประกอบการนำเข้าผลไม้ของจีนทราบถึงโอกาสและศักยภาพในการนำเข้าผลไม้จากไทยผ่านด่านสนาามบินหนานหนิงที่สามารถดำเนินการได้รวดเร็ว โดยใช้เวลาในการขนส่งจากไทยเพียง 2 ชั่วโมงเท่านั้น
- วันที่ 17 พฤษภาคม 2565 ฝ่ายเกษตรฯ กว่างโจว ร่วมกับทีมประเทศไทย ณ นครหนานหนิง ประชุมหารือร่วมกับศุลกากรหนานหนิงผ่านระบบออนไลน์ โดยฝ่ายจีน นำโดยนายหวัง เว่ยปิง อธิบดีศุลกากรหนานหนิง เพื่อแลกเปลี่ยนข้อมูลด้านการตรวจสอบกักกัน การนำเข้าผลไม้ไทยในเขตดูแลของศุลกากรหนานหนิง การแลกเปลี่ยนและการตรวจสอบใบรับรองอิเล็กทรอนิกส์ และข้อมูลด้านสนาามบินอู่ชิวหนานหนิง

- วันที่ 18 พฤษภาคม 2565 เข้าร่วมการประชุมตรวจประเมินโรคคัรบรจุผลไม้ไทยส่งออกมาจีน จำนวน 4 โรคคัรบรจุ ร่วมกับศุลกากรเงินเงิน และหน่วยงานที่เกี่ยวข้องของไทย ผ่านระบบวิดีโอคอนเฟอเรนต โดยมี้วัตถุประสงค์เพื่อตรวจสอบการดำเนินงานของโรคคัรบรจุในการป้องกัน การปนเปื้อนเชื้อโควิด 19 ในสินค้าที่ส่งออกมาจีน รวมทั้งมาตรการด้านความปลอดภัยอาหารของโรงงาน
- เมื่อวันที่ 19 พฤษภาคม 2565 ฝ่ายเกษตรฯ กว่างโจว เข้าร่วมการประชุม International Workshop on Fishery Sustainable Development in Countries along the South China Sea ผ่านระบบออนไลน์ ซึ่งการประชุมดังกล่าวจัดโดยสถาบันวิจัยประมงทะเลจีนใต้ (South China Sea Fisheries Research Institute: SCSFRI) ซึ่งเป็นหน่วยงานภายใต้สถาบันวิทยาศาสตร์การประมงแห่งชาติจีน (Chinese Academy of Fishery Sciences: CAFS) ณ เมืองเปย์ไห่ เขตฯ กว่างซีจ้วง ภายใต้ธีม Green, Low-Carbon and Sustainable Development โดยมี วัตถุประสงค์เพื่อเสริมสร้างการแบ่งปันและการแลกเปลี่ยนประสบการณ์การพัฒนาด้านประมงและความก้าวหน้าด้านเทคโนโลยี และนวัตกรรมระหว่างจีนและประเทศต่างๆ ในทะเลจีนใต้ โดยกรมประมงได้มอบหมายให้นางพิชญา ชัยนาค ผู้อำนวยการศูนย์วิจัยและพัฒนาการเพาะเลี้ยงสัตว์น้ำชายฝั่งภูเก็ต เป็นผู้แทนเข้าร่วมการประชุมดังกล่าว และร่วมบรรยายในหัวข้อเรื่อง Healthy Sustainable Aquaculture in Thailand
- วันที่ 20 พฤษภาคม 2565 เข้าร่วมการประชุมตรวจประเมินโรคคัรบรจุผลไม้ไทยส่งออกมาจีน ร่วมกับศุลกากรเงินเงิน และหน่วยงานที่เกี่ยวข้องของไทย ผ่านระบบวิดีโอคอนเฟอเรนต โดยมี้วัตถุประสงค์เพื่อตรวจสอบการดำเนินงานของโรคคัรบรจุในการป้องกัน การปนเปื้อน เชื้อโควิด 19 ในสินค้าที่ส่งออกมาจีน รวมทั้งมาตรการด้านความปลอดภัยอาหารของโรงงาน
- วันที่ 24 พฤษภาคม 2565 เข้าร่วมประชุมทีมประเทศไทย ณ นครกว่างโจว เพื่อหารือเกี่ยวกับผลการดำเนินงานของทีมประเทศไทย ในไตรมาสที่ 1 และ 2 และแผนการดำเนินงานในไตรมาสที่ 3 และ 4 ของปีงบประมาณ 2565
- วันที่ 25 พฤษภาคม 2565 ฝ่ายเกษตรฯ กว่างโจว ร่วมกับทีมประเทศไทย ณ นครหนานหนิง ประชุมหารือร่วมกับคณะกรรมการบริหาร เขตทดลองการค้าเสรี (กว่างซี) พื้นที่ย่อยชินโจว นำโดยนายหลิว เสียง รองอธิบดี คณะกรรมการบริหารเขตทดลองการค้าเสรี (กว่างซี) พื้นที่ ย่อยชินโจว เพื่อหารือการส่งเสริมการนำเข้าผลไม้ไทยผ่านท่าเรือชินโจว การแลกเปลี่ยนข้อมูลพัฒนาการของท่าเรือชินโจวและความร่วมมือ กับไทย การตรวจกักกันผลไม้ไทยที่นำเข้าผ่านท่าเรือชินโจว มาตรการการควบคุมและป้องกันโควิด-19 ในผลไม้นำเข้า และเส้นทางเดินเรือ ระหว่างอาเซียนกับท่าเรือชินโจว
- วันที่ 25 พฤษภาคม 2565 ฝ่ายเกษตรฯ กว่างโจว ศึกษาดูงานด้านการเกษตรที่เขตหนานซา นครกว่างโจว โดยได้เยี่ยมชมสวนสาธิตการเกษตร สมัยใหม่หมิงจูหนานซา ซึ่งมีการจัดแปลงสาธิต ดูงานการเพาะปลูกสัตว์น้ำบริษัทเหมิงอี่ที่ดำเนินการเพาะเลี้ยงปลาเฉาฮือ (grass carp) อย่างครบวงจร ตั้งแต่การคัดเลือกพ่อแม่พันธุ์ปลา เพาะฟักลูกปลา การผลิตอาหารปลา และการเลี้ยงจนตัวเต็มวัย โดยใช้เทคโนโลยีเข้ามาช่วยในการเพาะเลี้ยง และเยี่ยมชมแปลงสาธิตการเกษตรของสถาบันวิทยาศาสตร์การเกษตรนครกว่างโจวที่มีการพัฒนาและจัดแสดงพันธุ์ผักต่าง ๆ