



ฝ่ายเกษตร ประจำสถานกงสุลใหญ่ ณ นครกว่างโจว

Office of Agricultural Affairs, Royal Thai Consulate-General, Guangzhou

<https://www.opsmoac.go.th/guangzhou>

รายงานสถานการณ์การค้าสินค้าเกษตร (Situation Report)

ประจำเดือนกรกฎาคม 2565

1. มูลค่าการค้าสินค้าเกษตรระหว่างไทยกับจีน (สถิติการนำเข้าสินค้าเกษตรที่สำคัญจากไทยของจีน)

| รายการ | เดือนมิถุนายน 2565 | | | | เดือนมกราคม-มิถุนายน 2565 | | | |
|---|-------------------------|--------|--------------------|--------|---------------------------|--------|--------------------|--------|
| | มูลค่านำเข้า (ล้าน USD) | %Δ Y/Y | ปริมาณนำเข้า (ตัน) | %Δ Y/Y | มูลค่านำเข้า (ล้าน USD) | %Δ Y/Y | ปริมาณนำเข้า (ตัน) | %Δ Y/Y |
| น้ำยาง (HS 4001.1000) | 46.44 | 93.21 | 30,821 | 93.31 | 270.78 | -11.96 | 199,036 | -6.79 |
| ยางแผ่นรมควัน (HS 4001.2100) | 5.51 | -69.61 | 2,417 | -70.11 | 113.54 | 9.23 | 56,169 | 27.57 |
| ยาง TSNR (HS 4001.2200) | 66.51 | -30.14 | 37,653 | -31.33 | 572.14 | 4.43 | 317,251 | -1.84 |
| ยางผสม (HS 4002.8000) | 259.23 | 58.40 | 145,578 | 50.30 | 1,267.00 | 21.29 | 711,482 | 11.60 |
| ทุเรียน (HS 0810.6000) | 1,010.77 | 60.80 | 218,963 | 78.94 | 2,460.31 | 2.49 | 500,546 | 5.20 |
| มังคุด (HS 0804.5030) | 257.89 | 32.67 | 90,230 | 61.49 | 437.67 | 88.43 | 143,844 | 116.87 |
| ลำไย (HS 0810.9030) | 2.54 | -49.15 | 1,645 | -48.25 | 250.16 | -22.52 | 168,305 | -20.02 |
| มะพร้าว (HS 0801.1200) In the inner shell (endocarp) | 27.30 | 92.68 | 27,554 | 105.37 | 210.91 | 77.02 | 240,140 | 78.31 |
| มันสำปะหลังแห้ง (HS 0714.1020) | 263.33 | 115.84 | 887,353 | 99.58 | 1,199.98 | 64.51 | 4,289,963 | 60.95 |
| ข้าวสาร (HS 1006.3020) | 13.30 | 84.61 | 20,255 | 74.83 | 166.05 | 67.70 | 281,882 | 122.82 |
| กุ้งและปู (HS 0306) | 21.01 | -31.60 | 1,984 | -34.41 | 131.06 | -4.08 | 11,314 | -10.67 |

2. สถานการณ์การค้าสินค้าเกษตรที่สำคัญและแนวโน้ม (ข้อมูลจากเว็บไซต์ศุลกากรแห่งชาติจีน)

● สถานการณ์การนำเข้าส่งออกสินค้าเกษตรเดือนมกราคม-มิถุนายนของจีนปี 2565 มีมูลค่าการนำเข้าส่งออกรวม 161,683 ล้านดอลลาร์สหรัฐ โดยมีการส่งออกสินค้าเกษตร มูลค่า 47,144 ล้านดอลลาร์สหรัฐ เพิ่มขึ้นร้อยละ 22.8 เมื่อเทียบกับช่วงเวลาเดียวกันของปีก่อนหน้า และมีการนำเข้าสินค้าเกษตร มูลค่า 114,539 ล้านดอลลาร์สหรัฐ เพิ่มขึ้นร้อยละ 6.0 โดยจีนเสียดุลการค้ามูลค่า 67,395 ล้านดอลลาร์สหรัฐ

| รายการ | เดือนมิถุนายน 2565 | | | | เดือนมกราคม-มิถุนายน 2565 | | | |
|------------------------|-------------------------|--------|-------------------------|--------|---------------------------|--------|-------------------------|--------|
| | มูลค่านำเข้า (ล้าน USD) | %Δ Y/Y | มูลค่าส่งออก (ล้าน USD) | %Δ Y/Y | มูลค่านำเข้า (ล้าน USD) | %Δ Y/Y | มูลค่าส่งออก (ล้าน USD) | %Δ Y/Y |
| ธัญพืชและพืชอาหาร | 7,706.43 | -6.5 | 180.26 | 9.6 | 42,428.08 | 17.8 | 841.21 | -8.5 |
| น้ำมันพืชบริโภค | 429.01 | -59.8 | n/a | n/a | 2,960.67 | -48.1 | n/a | n/a |
| ผักและเห็ดบริโภค | n/a | n/a | 1,074.75 | 1.2 | n/a | n/a | 5,873.01 | 6.3 |
| ผลไม้สด/แห้ง และนัต | 1,802.80 | 34.5 | 262.03 | -15.8 | 9,278.87 | 9.8 | 1,965.58 | -24.1 |
| เนื้อสัตว์และเครื่องใน | 2,644.82 | 3.8 | 162.60 | 8.6 | 13,974.70 | -15.5 | 903.77 | 10.4 |
| สินค้าสัตว์น้ำ | 1,522.17 | 29.3 | 1,987.28 | 15.3 | 8,421.82 | 35.5 | 11,274.31 | 15.9 |
| ฝ้าย | 455.05 | 29.8 | n/a | n/a | 2,929.29 | 3.9 | n/a | n/a |
| น้ำตาลบริโภค | 70.94 | -52.8 | n/a | n/a | 872.39 | 20.3 | n/a | n/a |

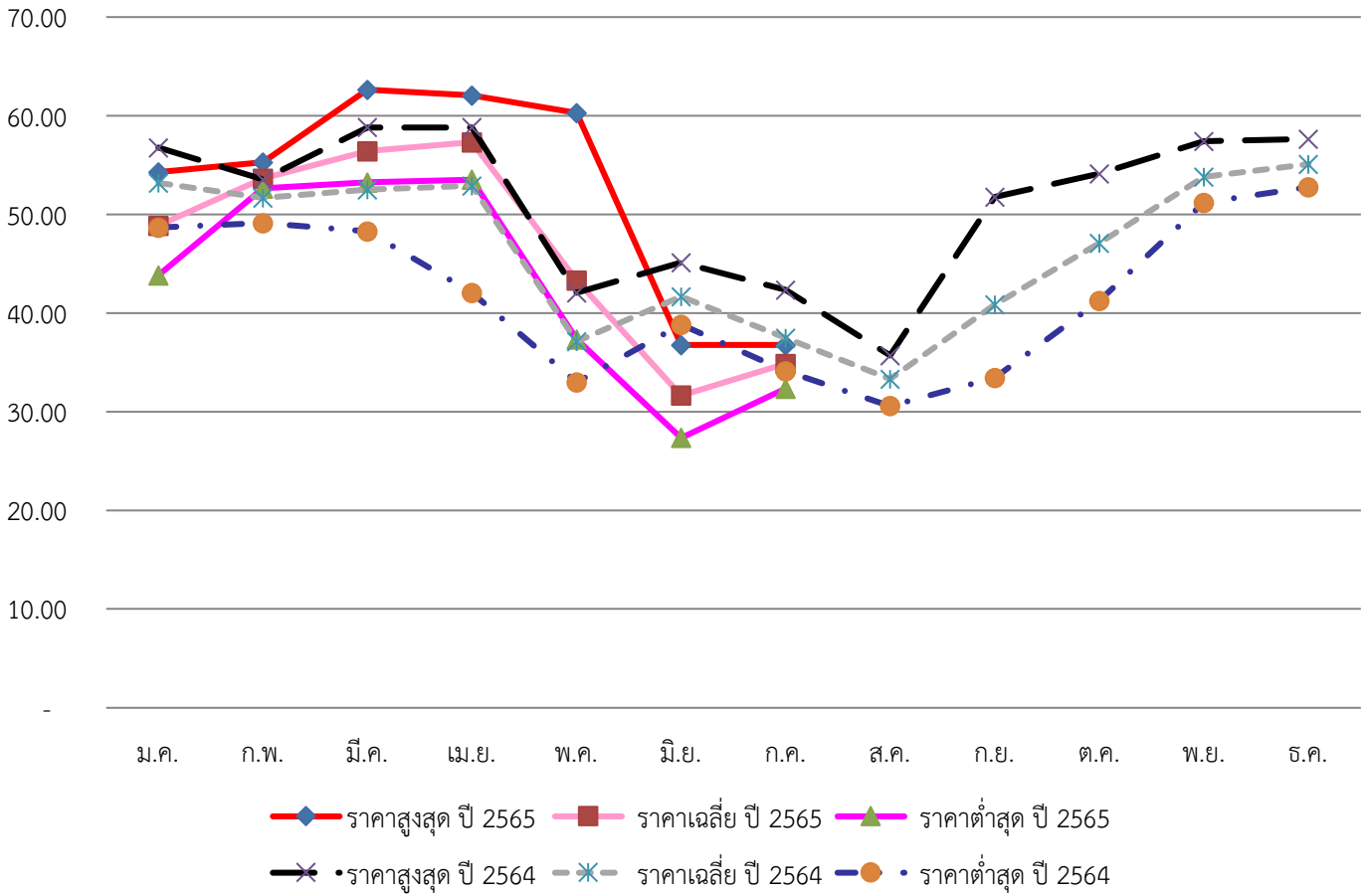
● เดือนมิถุนายน 2565 จีนมีการนำเข้ายางพาราธรรมชาติ (HS 4001) 168,189 ตัน เมื่อเทียบกับเดือนมิถุนายนของปี 2564 เพิ่มขึ้นร้อยละ 5.70 มูลค่านำเข้า 276.02 ล้านดอลลาร์สหรัฐ เพิ่มขึ้นร้อยละ 3.27 โดยมีการนำเข้าตั้งแต่เดือนมกราคม-มิถุนายน 2565 รวม 1,193,416 ตัน เมื่อเทียบกับช่วงเวลาเดียวกันของปีก่อนหน้า เพิ่มขึ้นร้อยละ 9.68 มูลค่านำเข้า 2,027.08 ล้านดอลลาร์สหรัฐ เพิ่มขึ้นร้อยละ 15.14

● เดือนมิถุนายน 2565 จีนมีการนำเข้ายางสังเคราะห์ (HS 4002) 367,322 ตัน เมื่อเทียบกับเดือนมิถุนายนของปี 2564 เพิ่มขึ้นร้อยละ 21.43 มูลค่านำเข้า 739.16 ล้านดอลลาร์สหรัฐ เพิ่มขึ้นร้อยละ 24.39 โดยมีการนำเข้าตั้งแต่เดือนมกราคม-มิถุนายนของปี 2565 รวม 2,202,430 ตัน เมื่อเทียบกับช่วงเวลาเดียวกันของปีก่อนหน้า ลดลงร้อยละ 0.19 มูลค่านำเข้า 4,396.09 ล้านดอลลาร์สหรัฐ เมื่อเทียบกับช่วงเวลาเดียวกันของปีก่อนหน้า เพิ่มขึ้นร้อยละ 8.09

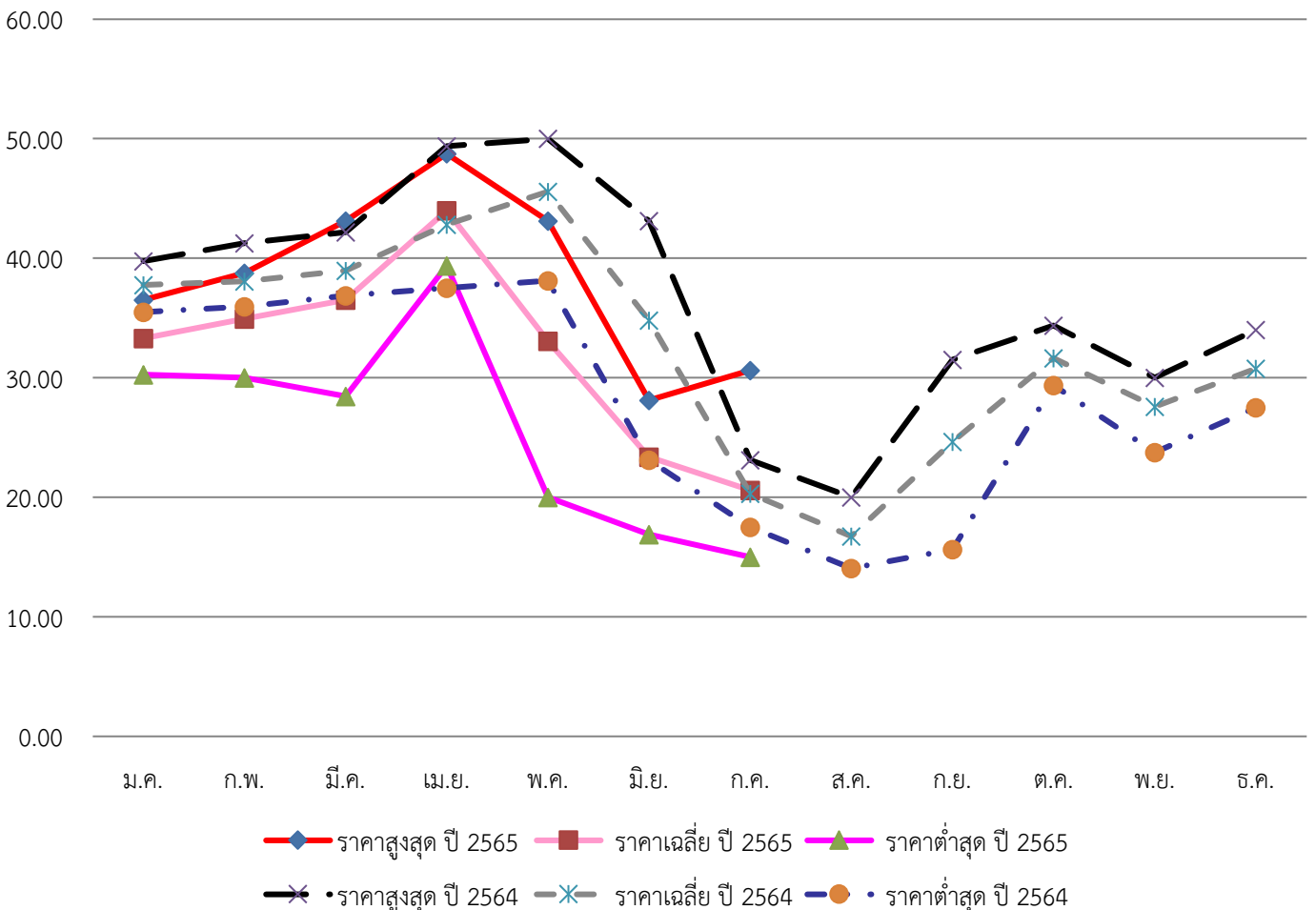
● ราคาทุเรียน มังคุด และลำไยไทยที่ตลาดค้าส่งผักและผลไม้เจียงหนานนครกว่างโจว เดือนกรกฎาคม 2565

| ชนิดผลไม้ | ราคาเฉลี่ย ก.ค. 65 (หยวน/กก.) | ราคาเฉลี่ย ก.ค. 64 (หยวน/กก.) | %Δ Y/Y |
|-----------------|-------------------------------|-------------------------------|--------|
| ทุเรียน | 34.87 | 37.47 | -6.94 |
| มังคุด (เกรด 1) | 20.60 | 20.31 | 1.41 |
| ลำไย (เกรด 1) | 15.24 | 15.23 | 0.09 |

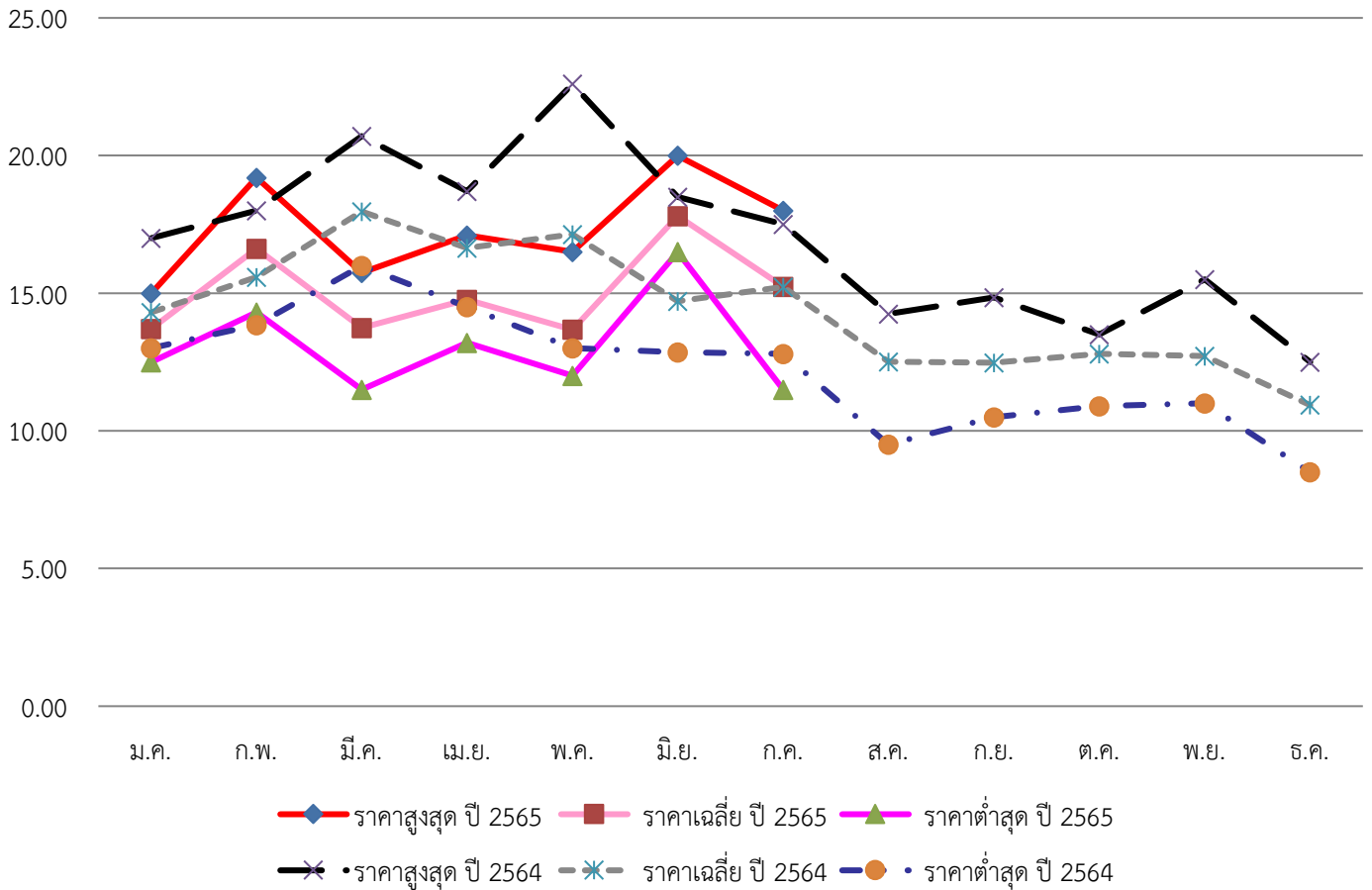
กราฟแสดงราคาขายส่งทุเรียนรายเดือนของปี 2564-2565 (หยวน/กก.)



กราฟแสดงราคาขายส่งมังคุด (เกรด 1) รายเดือนของปี 2564-2565 (หยวน/กก.)



กราฟแสดงราคาขายส่งลำไย (เกรด 1) รายเดือนของปี 2564-2565 (หยวน/กก.)



3. ประเด็นปัญหา อุปสรรค และปัจจัยที่ส่งผลกระทบต่อการค้าสินค้าเกษตรของไทย รวมถึงแนวทางการแก้ไขปัญหา

• ในเดือนกรกฎาคมเมืองและมณฑลต่าง ๆ ของจีนยังคงใช้มาตรการควบคุมโควิดอย่างเข้มงวด กอปรกับสาเหตุการแพร่ระบาดของโรค COVID-19 ของจีนในท้องถิ่นต่างมาจากการนำเข้าเชื้อจากต่างประเทศ ส่งผลให้แต่ละมณฑลของจีนเพิ่มความเข้มงวดและมาตรการในการป้องกันและควบคุมการแพร่ระบาดของโรคโควิด-19 ทั้งจากคนและผลิตภัณฑ์อาหารนำเข้าผ่านห่วงโซ่อุปทานความเย็น เพื่อควบคุมการระบาดของโรค COVID-19 ให้อยู่ในระดับต่ำมาก (ระดับศูนย์) ส่งผลกระทบต่อการส่งออกสินค้าเกษตร โดยเฉพาะผลไม้ไทยที่ขนส่งผ่านเส้นทางบก เนื่องจากฝ่ายจีนมีมาตรการในการควบคุมการแพร่ระบาด COVID-19 อย่างเข้มงวด โดยสินค้าผลไม้ที่ส่งออกมาจีนจะถูกตรวจกรดนิวคลีอิกเพื่อหาเชื้อ COVID-19 ในสินค้า การตรวจหาเชื้อในคนงานรับจ้างขับรถสินค้า การพ่นฆ่าเชื้อในสินค้า เป็นต้น โดยมาตรการต่าง ๆ ของฝ่ายจีน ส่งผลต่อระยะเวลาในการขนส่งที่ต้องใช้ระยะเวลาเพิ่มมากขึ้น ซึ่งอาจส่งผลกระทบต่อคุณภาพของผลไม้ ดังนั้น ฝ่ายไทยควรกำกับดูแล ควบคุม และป้องกันการปนเปื้อนเชื้อ COVID-19 อย่างเข้มงวด ตั้งแต่สวน โรงคัดบรรจุ และขั้นตอนการขนส่ง เพื่อป้องกันการปนเปื้อนของ COVID-19 อันอาจนำไปสู่การระงับการนำเข้าสินค้าผลไม้จากไทยได้

4. สถานการณ์ด้านการเกษตรที่สำคัญของประเทศที่รับผิดชอบ

• ในช่วงครึ่งปีแรกของปี 2565 มีการขนส่งสินค้าทางรถไฟผ่านแดนระหว่างจีน-เวียดนาม จำนวน 173 ขบวน จำนวน 5,196 ตู้ TEU เพิ่มขึ้นร้อยละ 19.3 และ 26.3 ตามลำดับ เมื่อเทียบกับช่วงเวลาเดียวกันของปีก่อนหน้า โดยมีการขนส่งผลไม้จากไทยและเวียดนามผ่านรถไฟจีน-เวียดนาม เข้าสู่ประเทศจีน ปริมาณรวม 38,000 ตัน เพิ่มขึ้นร้อยละ 164.95 เมื่อเทียบกับช่วงเวลาเดียวกันของปีก่อนหน้า ถือเป็นช่องทางที่สะดวกสำหรับการขนส่งผลไม้ไทยและเวียดนามไปยังประเทศจีน หลังจากผลไม้ขนส่งผ่านรถไฟจีน-เวียดนาม เข้าประเทศจีนแล้ว จะถูกขนส่งต่อไปยังนครกว่างโจว นครเซี่ยงไฮ้ กรุงปักกิ่ง เมืองเจิ้งโจว นครฉงชิ่ง เป็นต้น

• สำนักงานที่ปรึกษาด้านกักกันและระบาดวิทยา สุขอนามัยสัตว์พืชแห่งชาติ ของกระทรวงเกษตรและการพัฒนาชนบทเวียดนาม ได้ประกาศว่า ศุลกากรแห่งชาติจีนได้อนุมัติการนำเข้าเสาวรสนิรูปแบบจุดทดลองของเวียดนาม ตั้งแต่วันที่ 1 กรกฎาคม 2565 จากจังหวัดหลังเซินและกว่างนิญ ของเวียดนามไปมณฑลกว่างตุง เสาวรสที่ส่งออกไปจีน ต้องเป็นไปตามข้อกำหนดด้านการคัดบรรจุ การควบคุมศัตรูพืช รหัสพื้นที่ปลูก และการจัดเก็บข้อมูล เพื่อให้มั่นใจในคุณภาพและความปลอดภัยของสินค้า ศุลกากรแห่งชาติจีนเสนอให้กระทรวงเกษตรและการพัฒนาชนบทเวียดนาม ให้ความร่วมมือในการสุ่มตรวจตัวอย่างสินค้าส่งออก นอกจากนี้ กระบวนการผลิตเสาวรสนิเวียดนามจะต้องเป็นไปตามข้อกำหนดของแนวปฏิบัติทางการเกษตรที่ดี เช่น VietGAP และ GlobalGAP โดยเวียดนามจะต้องส่งรายชื่อผู้ส่งออกเสาวรสให้กับศุลกากรแห่งชาติจีนทุกปี เมื่อศุลกากรแห่งชาติจีนได้ทำการตรวจสอบและอนุมัติแล้ว จะเผยแพร่บนเว็บไซต์อย่างเป็นทางการ เสาวรสถือเป็น 1 ใน 10 ของผลไม้ที่มีมูลค่าการส่งออกสูงสุด

ของเวียดนาม ในช่วง 5 ปีที่ผ่านมา ผลผลิตและมูลค่าการส่งออกของเสาวรสเวียดนาม เพิ่มขึ้นกว่าร้อยละ 300 และพื้นที่ปลูกและผลผลิตในท้องถิ่นก็เพิ่มขึ้น

- วันที่ 5 กรกฎาคม 2565 กรมเกษตรและกิจการชนบทนครกว่างโจว เปิดเผยว่า ฝนตกส่งผลกระทบต่อพื้นที่กว่างโจว โดยในปี 2565 ผลผลิตลิ้นจี่กว่างโจว คาดว่าจะมีปริมาณ 113,100 ตัน ลดลงร้อยละ 11.85 เมื่อเทียบกับปีก่อนหน้า นครกว่างโจวเป็นหนึ่งในพื้นที่ผลิตลิ้นจี่หลักในมณฑลกว่างตุง พื้นที่ปลูกลิ้นจี่ของนครกว่างโจวมียุทธศาสตร์ประมาณ 229,583 ไร่ คิดเป็นสัดส่วนหนึ่งในเจ็ดของพื้นที่ปลูกลิ้นจี่ในมณฑลกว่างตุง มากเป็นอันดับสองในมณฑลกว่างตุง โดยมีพื้นที่ปลูกลิ้นจี่ที่ปลูกในช่วงกลางถึงปลายฤดูประมาณร้อยละ 95.7 พันธุ์ลิ้นจี่หลักที่มีคุณภาพ มี 5 พันธุ์หลัก ได้แก่ พันธุ์กุ้ยเว่ย พันธุ์นัวหมี่ผือ พันธุ์จิ้งก่างหนั่ว พันธุ์เซียนจิ้นเฟิง และพันธุ์หลิวซิงหงลี่ โดยมีพื้นที่ปลูกรวมประมาณ 155,000 ไร่ คิดเป็นร้อยละ 67.5 ของพื้นที่ปลูกลิ้นจี่ของนครกว่างโจว โดยเขตเจิงเฉิงถือเป็นหนึ่งในพื้นที่ผลิตลิ้นจี่หลักของนครกว่างโจว มีพื้นที่ปลูกลิ้นจี่คิดเป็นสัดส่วนร้อยละ 35 ของพื้นที่ปลูกลิ้นจี่ของนครกว่างโจว ซึ่งพันธุ์ลิ้นจี่ที่มีคุณภาพสูงคิดเป็นสัดส่วนมากกว่าร้อยละ 75 เขตเจิงเฉิงจึงได้ชื่อว่าเป็นแหล่งลิ้นจี่คุณภาพสูง ราคาลิ้นจี่พันธุ์เซียนจิ้นเฟิงจะสูงกว่าลิ้นจี่พันธุ์กุ้ยเว่ย พันธุ์นัวหมี่ผือ และพันธุ์จิ้งก่างหนั่ว ปัจจุบัน ราคาหน้าสวนของลิ้นจี่พันธุ์เซียนจิ้นเฟิงอยู่ที่ 70 - 90 หยวนต่อกิโลกรัม และราคาในท้องตลาดอยู่ที่ 120 - 160 หยวนต่อกิโลกรัม ซึ่งเป็นราคาที่ใกล้เคียงกับปีที่ผ่านมา โดยในปีนี้ลิ้นจี่พันธุ์เซียนจิ้นเฟิงสุกช้ากว่าปีที่ผ่านมาประมาณครึ่งเดือน ทั้งนี้ ลิ้นจี่พันธุ์เซียนจิ้นเฟิงมีการส่งไปจำหน่ายที่กรุงปักกิ่งและนครเซี่ยงไฮ้ผ่านการขนส่งระบบห่วงโซ่ความเย็น ทั้งนี้ เพื่อส่งเสริมการจำหน่ายลิ้นจี่และให้ได้ราคาที่ดี ช่วยเกษตรกรในการเพิ่มรายได้ กรมเกษตรและกิจการชนบทนครกว่างโจวได้วางแผนเกี่ยวกับสายพันธุ์ ผลผลิต และช่วงเวลาในการวางจำหน่าย การจัดหาตลาด และจัดกิจกรรมชมและชิมลิ้นจี่เพื่อส่งเสริมการผลิตและการจำหน่ายลิ้นจี่ นอกจากนี้ ยังจัดงานประชาสัมพันธ์เพื่อส่งเสริมการซื้อสินค้าจำนวนมาก โดยได้มีการจำหน่ายผลผลิตจากต้นลิ้นจี่คุณภาพสูง จำนวน 15,000 ตัน ในรูปแบบการสั่งจองล่วงหน้า

- วันที่ 8 กรกฎาคม 2565 กลไกร่วมมือป้องกันและควบคุมสถานการณ์โรคโควิด-19 ของคณะรัฐมนตรีจีนได้ออกแถลงข่าว โดยมีการแนะนำสถานการณ์ที่เกี่ยวข้องกับงานป้องกันและควบคุมโรคโควิด-19 อย่างแม่นยำในทางวิทยาศาสตร์ รองอธิบดีกรมกักกันด้านสุขอนามัยของศุลกากรแห่งชาติจีน นายหลี่ เจิ้งเหลียง ได้เข้าร่วมงานแถลงข่าวและได้ตอบคำถามจากผู้สื่อข่าวเรื่องความเสี่ยงในการนำเข้าอาหารผ่านทางห่วงโซ่ความเย็นเพื่อป้องกันความเสี่ยงการนำเข้าอาหารผ่านทางห่วงโซ่ความเย็นอย่างมีประสิทธิภาพ ศุลกากรทั้งประเทศจีน ได้เสริมสร้างการควบคุมแหล่งที่มาอย่างเข้มงวด เพิ่มประสิทธิภาพในงานเฝ้าระวังและทดสอบ ตลอดจนควบคุมงานฆ่าเชื้อเชิงป้องกันที่ด่านอย่างเคร่งครัด แม้ว่าสถานการณ์การแพร่ระบาดของโรคโควิด-19 ทั่วโลกยังคงสูงอยู่ และสถานการณ์การแพร่ระบาดของโรคโควิด-19 ในบางประเทศและภูมิภาคกลับเพิ่มสูงขึ้น แต่ในช่วงนี้ จำนวนเคสที่มีผลตรวจ (กรดนิวคลีอิกโควิด-19) เป็นบวกสำหรับอาหารนำเข้าผ่านทางห่วงโซ่ความเย็นนั้น ได้ลดลงอย่างมาก ศุลกากรจึงไม่ระงับการยื่นขอการนำเข้าตามมาตรการการป้องกันอย่างฉุกเฉินสำหรับบริษัทผู้ผลิตผลิตภัณฑ์อาหารนำเข้าผ่านทางห่วงโซ่ความเย็นในต่างประเทศ ซึ่งมีผลตรวจกรดนิวคลีอิกโควิด-19 เป็นบวก ในวันเดียวกันเว็บไซต์ศุลกากรแห่งชาติจีน ได้ออกประกาศว่า ศุลกากรจะดำเนินการเฝ้าระวังและทดสอบกรดนิวคลีอิกโควิด-19 สำหรับอาหารนำเข้าผ่านทางห่วงโซ่ความเย็น และตามผลการทดสอบจะทำการตรวจเช็ค ตรวจสอบมาตรการป้องกันการปนเปื้อนของประเทศ (ภูมิภาค) ที่ส่งออกตามกฎหมาย เพื่อยืนยันว่าระบบการจัดการความปลอดภัยและสถานภาพความปลอดภัยของประเทศ (ภูมิภาค) ที่ส่งออก ยังคงเป็นไปตามข้อกำหนดการนำเข้าของจีนหรือไม่ ส่วนบริษัทผู้ผลิตผลิตภัณฑ์อาหารนำเข้าผ่านทางห่วงโซ่ความเย็นในต่างประเทศที่มีปัญหา ให้ดำเนินการมาตรการต่าง ๆ เช่น ทำการปรับปรุงแก้ไขภายในระยะเวลาที่กำหนด ระงับการนำเข้าและเพิกถอนการขึ้นทะเบียนตามกฎหมายและระเบียบที่เกี่ยวข้อง ผลิตภัณฑ์อาหารนำเข้าที่ผ่านห่วงโซ่ความเย็นที่ตรวจพบกรดนิวคลีอิกผลเป็นบวกนั้น จะดำเนินการจัดการตามลำดับความเสี่ยงและการแบ่งประเภทตามข้อกำหนดที่เกี่ยวข้องของแนวทางปฏิบัติที่ออกโดยกลไกร่วมมือป้องกันและควบคุมสถานการณ์โรคโควิด-19 ของคณะรัฐมนตรีจีน โดยประกาศนี้มีผลบังคับใช้ตั้งแต่วันที่ 8 กรกฎาคม 2565 และยกเลิกประกาศ เลขที่ 103 ปี 2563 ของศุลกากรแห่งชาติจีน เรื่อง ดำเนินการมาตรการการป้องกันอย่างฉุกเฉินสำหรับบริษัทผู้ผลิตผลิตภัณฑ์อาหารนำเข้าประเภทห่วงโซ่ความเย็นในต่างประเทศ ซึ่งมีผลตรวจกรดนิวคลีอิกโควิด-19 เป็นบวก

- วันที่ 8 กรกฎาคม 2565 เทียวบินขนส่งทุเรียนโดยเฉพาะจากกัวลาลัมเปอร์-นครหนานหนิงได้เปิดอย่างเป็นทางการ นับเป็นการเปิดช่องทางขนส่งใหม่ให้ทุเรียนมาเลเซียส่งออกไปประเทศจีน การขนส่งทุเรียนโดยเฉพาะนี้ดำเนินงานโดย 4 บริษัท ได้แก่ บริษัท Sinotrans (Malaysia) Logistics จำกัด บริษัท China Construction Bank (Malaysia) จำกัด บริษัท Ling Hang International (Malaysia) จำกัด และบริษัท Guangxi Free Trade Zone Zhenhao International Trade จำกัด ให้บริการแบบครบวงจรสำหรับผู้ประกอบการทุเรียนมาเลเซีย และขนส่งทุเรียนมาเลเซียโดยตรงไปที่คลังสินค้าของลูกค้าชาวจีน โดยจัดแบ่งหน้าที่ ดังนี้ 1) บริษัท Sinotrans (Malaysia) Logistics จำกัด ดำเนินการเข้าเหมาลำ 2) บริษัท China Construction Bank (Malaysia) จำกัด ให้บริการทางการเงินและห่วงโซ่อุปทาน 3) บริษัท Ling Hang International (Malaysia) จำกัด รวบรวมทุเรียนและส่งออกทุเรียน และ 4) บริษัท Guangxi Free Trade Zone Zhenhao International Trade จำกัด ดำเนินการการนำเข้าและให้บริการส่งสินค้าถึงลูกค้าที่เรียกว่าจัดส่งในไมล์สุดท้าย (Last mile delivery) บริษัท Sinotrans (Malaysia) Logistics จำกัด เผยว่า บริษัท Sinotrans (Malaysia) Logistics จำกัด บริษัท Ling Hang International (Malaysia) จำกัด และบริษัท Guangxi Free Trade Zone Zhenhao International Trade จำกัด ได้บรรลุข้อตกลงในแผนการขนส่งทุเรียน High-end ของมาเลเซีย ปริมาณการขนส่ง ประมาณ 2,000 ตันต่อปี

- วันที่ 10 กรกฎาคม 2565 ฝ่ายเลขานุการงานแสดงสินค้าจีน-อาเซียน เผยว่า การจัดเทศกาลทุเรียนออนไลน์ภายใต้กรอบงานแสดงสินค้าจีน-อาเซียน เป็นเวลา 4 วัน ระหว่างวันที่ 6 - 9 กรกฎาคม 2565 โดยใช้รูปแบบการแสดงผลสินค้าออนไลน์ + การจับคู่เจรจาธุรกิจ ซึ่งฝ่ายเลขานุการงานแสดงสินค้าจีน-อาเซียน ได้ร่วมกับสถานกงสุลใหญ่มาเลเซีย สถานกงสุลใหญ่ไทย และสถานกงสุลใหญ่เวียดนาม ประจำนครหนานหนิง สำนักงานพัฒนาการค้าต่างประเทศของมาเลเซีย และสำนักงานส่งเสริมการค้าในต่างประเทศของกระทรวงพาณิชย์ไทย จัดขึ้น งานครั้งนี้ มีบริษัท

ผู้ประกอบการจากประเทศจีนและต่างประเทศ จำนวน 63 แห่ง เข้าร่วมแบบออนไลน์ มีผู้จัดจำหน่าย 110 ราย จากประเทศอาเซียนและผู้จัดซื้อ มีอาชีพของจีน ได้ทำการเจรจาธุรกิจออนไลน์ หลายบริษัทได้ลงนามบันทึกข้อตกลงความร่วมมือระหว่างกัน การจัดงานมีการนำเสนอพันธุ์ ทุเรียน เช่น มูซางคิง หมอนทอง ก้านยาว กระดุม และพวงมณี ยังรวมถึงทุเรียนอบแห้ง แค็กทุเรียน และไอศกรีมทุเรียน ตลอดจนกาแฟ พืชชา และเต้าหู้หมื่นที่ใส่ทุเรียน เป็นต้น ผู้ประกอบการที่เข้าร่วม มีทั้งสวนทุเรียนและบริษัทขนาดใหญ่จากประเทศมาเลเซีย ไทย และเวียดนาม

• วันที่ 11 กรกฎาคม 2565 นาย Le Minh Hoan รัฐมนตรีว่าการกระทรวงเกษตรและการพัฒนาชนบทประเทศเวียดนาม ได้ลงนามพิธีสารว่าด้วย ข้อกำหนดในการกักกันพืชสำหรับทุเรียนเวียดนามที่ส่งออกไปประเทศจีน ซึ่งเป็นเงื่อนไขสำคัญสำหรับการส่งออกทุเรียนเวียดนามไปตลาดจีนอย่างมี เสถียรภาพ โดยหลังจากประเทศเวียดนามได้ลงนามพิธีสารฯ แล้ว พิธีสารฯ จะถูกส่งไปศุลกากรแห่งชาติจีนและประกาศบนเว็บไซต์ของศุลกากรแห่งชาติจีน อย่างเป็นทางการ พร้อมแนบรายชื่อสวนและโรงคัดบรรจุทุเรียนส่งออกของเวียดนาม จากนั้นทุเรียนเวียดนามจึงจะได้รับอนุญาตให้ส่งออกไปประเทศจีน ได้อย่างเป็นทางการ ตามพิธีสารฯ ทุเรียนสดของเวียดนามต้องเป็นไปตามข้อกำหนดขั้นพื้นฐานของฝ่ายจีน เช่น มีวิธีที่เหมาะสมในการกำจัดปัญหา แมลงศัตรูพืชที่ฝ่ายจีนให้ความสำคัญ สินค้าตรงตามข้อกำหนดด้านความปลอดภัยและสุขอนามัยของอาหาร ไม่มีสารเคมีกำจัดศัตรูพืชตกค้างเกิน มาตรฐาน และการคัดบรรจุตรงตามข้อกำหนดและสอดคล้องกับข้อมูลบนบรรจุภัณฑ์ ประเทศจีนถือเป็นตลาดจำหน่ายที่ใหญ่ที่สุดและมีศักยภาพสำหรับ ทุเรียนสดของเวียดนาม โดยตั้งแต่ปี 2561 กระทรวงเกษตรและการพัฒนาชนบทเวียดนามได้สั่งการให้กรมการเพาะปลูกเริ่มการเจรจาเกี่ยวกับการ ส่งออกทุเรียนเวียดนามไปประเทศจีน ตามข้อมูลจากกรมการเพาะปลูก จนถึงสิ้นปี 2564 ผลผลิตทุเรียนทั้งประเทศเวียดนามอยู่ที่ประมาณ 642,600 ตัน เทียบกับปีก่อนหน้า เพิ่มขึ้นร้อยละ 15 ส่วนทุเรียนแช่แข็งของเวียดนามก็สามารถส่งออกได้หลายประเทศแล้ว (ยังไม่สามารถส่งออกไปจีนได้) ปัจจุบันทุเรียนเป็นผลไม้ลำดับที่ 11 ที่อนุญาตส่งเข้าประเทศจีนได้ รองจากแก้วมังกร แดงโม่ ลิ้นจี่ ลำไย กัลยาดม มะม่วง ขนุน เงาะ มังคุด และเสาวรส

• เมืองเซินเจิ้นเป็นด่านส่งออกผลไม้ผ่านทางทะเลที่ใหญ่ที่สุดของประเทศจีน ครั้งแรกในปี 2565 ศุลกากรเซินเจิ้นได้กำกับดูแลการส่งออกผลไม้ รวม 306,000 ตัน การส่งออกครอบคลุมถึง 26 ประเทศและภูมิภาคตามแนวหนึ่งแถบหนึ่งเส้นทาง เช่น มาเลเซีย อินโดนีเซีย และฟิลิปปินส์ เป็นต้น โดยเป็นการส่งออกผลไม้ผ่านทางทะเล 213,000 ตัน มากเป็นอันดับที่หนึ่งของประเทศจีน ด้วยความได้เปรียบทางภูมิศาสตร์และ สภาพแวดล้อมที่เอื้ออำนวย รวมถึงความสะดวกรวดเร็วในการดำเนินพิธีการศุลกากร พื้นที่ดูแลของศุลกากรบูจีภายใต้การดูแลของศุลกากรเซินเจิ้น มีบริษัทผู้ประกอบการส่งออกผลไม้จำนวนมาก บริษัทเหล่านี้ได้ซื้อผลไม้ตามฤดูกาลต่าง ๆ จากสวนผลไม้ที่ได้ขึ้นทะเบียนจากทั่วประเทศ หลังจาก ผ่านการคัดแยกบรรจุภัณฑ์และตรวจสอบกักกันทางศุลกากรแล้ว จึงส่งออกไปทั่วโลก หลายปีที่ผ่านมา ศุลกากรเซินเจิ้นมีมาตรการอำนวยความสะดวกในการยื่นผ่านพิธีการทางศุลกากรให้กับบริษัทผู้ประกอบการส่งออกผลไม้ในพื้นที่ที่ดูแล เช่น นัดหมายล่วงหน้าแบบ 5+2 เมื่อสินค้า มาถึงแล้ว สามารถตรวจได้ทันที และเปิดช่องทางสีเขียว รถบรรทุกตู้คอนเทนเนอร์เมื่อถึงท่าเรือแล้วตู้คอนเทนเนอร์สามารถลงเรือได้ทันที เป็นต้น

• ปัจจุบันเป็นช่วงฤดูกาลมะม่วงเมืองไปเซอ ของเขตปกครองตนเองกว่างซีจ้วง โดยเมื่อวันที่ 19 กรกฎาคม 2565 ที่ศูนย์การค้ามะม่วงอำเภอ เถียนตง เกษตรกรและผู้ค้าผลไม้ได้มีการซื้อขายมะม่วงกันอย่างคึกคัก ผู้รับผิดชอบศูนย์การค้าฯ เปิดเผยว่า ช่วงที่มะม่วงวางขายที่ศูนย์การค้าฯ ปริมาณการซื้อขายมะม่วง มีมากกว่า 2,000 ตันต่อวัน เมืองไปเซอเป็นฐานการผลิตมะม่วงที่ใหญ่ที่สุดของประเทศจีน จนถึงสิ้นปี 2564 เมืองไปเซอมีพื้นที่ปลูกมะม่วง ประมาณ 566,667 ไร่ ผลผลิตมะม่วงเมืองไปเซอในปีนี้อาจจะเกิน 1 ล้านตัน และมูลค่าการผลิตของผลไม้สด จะมีมากกว่า 5,500 ล้านบาท พันธุ์มะม่วงที่ปลูกในเมืองไปเซอ มีมากกว่า 30 สายพันธุ์ แบ่งตามช่วงเวลาที่ผลสุกเป็น 3 ชนิด พันธุ์ที่สุกช่วงต้นฤดู พันธุ์ที่สุกช่วงกลางถึงปลายฤดู และพันธุ์ที่สุกช่วงปลายฤดู ทั้งนี้ ช่วงฤดูกาลมะม่วงเมืองไปเซอวางขายในตลาดเริ่มตั้งแต่วันที่ 21 มิถุนายน ถึงปลาย เดือนสิงหาคม 2565 เพื่อให้การดำเนินงานของตลาดมะม่วงไปเซอเป็นไปอย่างเป็นระเบียบและเป็นมาตรฐาน เมืองไปเซอได้พยายามแนะนำ ทั้งผู้ประกอบการผลิตมะม่วงและกลุ่มสหกรณ์ ยื่นขอใช้ชื่อมะม่วงไปเซอซึ่งเป็นเครื่องหมายสิ่งบ่งชี้ทางภูมิศาสตร์ หรือ Geographical Indications: GI เพื่อสร้างแบรนด์ที่มีชื่อเสียงให้กับสินค้า โดยในปีนี้ เมืองไปเซอได้จัดงานเทศกาลมะม่วงทั้งรูปแบบออนไลน์และออฟไลน์ และใช้ หลายช่องทางเพื่อส่งเสริมการจำหน่ายมะม่วงเมืองไปเซอ เช่น การจำหน่ายผ่านแพลตฟอร์ม Jingdong (JD.com) การไลฟ์สดริม เป็นต้น

• วันที่ 26 กรกฎาคม 2565 นายโจโก วิโดโด ประธานาธิบดีสาธารณรัฐอินโดนีเซีย ได้ประชุมร่วมกับนายสี จิ้นผิง ประธานาธิบดีสาธารณรัฐ ประชาชนจีน ณ กรุงปักกิ่ง โดยทั้งสองฝ่ายได้ออกแถลงการณ์ร่วมว่าด้วยการประชุมระหว่างประมุขแห่งสาธารณรัฐประชาชนจีนและสาธารณรัฐ อินโดนีเซีย ซึ่งข้อที่ 14 ของแถลงการณ์ ระบุว่าทั้งสองประเทศได้ลงนามในเอกสารความร่วมมือเกี่ยวกับการส่งออกสับปะรดอินโดนีเซียไปยัง ประเทศจีน ปัจจุบัน ผลไม้สดของประเทศอินโดนีเซียที่ได้รับอนุญาตให้ส่งออกไปจีนมีเพียง 5 ชนิดเท่านั้น ได้แก่ กัลยาดม ลำไย มังคุด สล และแก้วมังกร ประเทศอินโดนีเซียพยายามหาโอกาสส่งออกสับปะรดสดไปประเทศจีนมาตั้งแต่ปี 2559 แต่ยังไม่ได้รับอนุญาตนำเข้าด้วยเงื่อนไข ด้านการตรวจกักกัน ประเทศจีนอนุญาตให้ประเทศอินโดนีเซียส่งออกสับปะรดในรูปแบบกระป๋องไปตลาดจีนเท่านั้น โดยก่อนหน้านี้ เมื่อวันที่ 28 ตุลาคม 2562 ประเทศอินโดนีเซียได้จัดส่งสับปะรดสด 36 กิโลกรัมไปจีนผ่านสนามบินนานาชาติเซียงไฮ้ผู้ตง เพื่อเปิดตัวครั้งแรก ที่งานมหกรรมแสดงสินค้านำเข้านานาชาติจีน (CIE) ครั้งที่ 2 ประเทศอินโดนีเซียเป็นหนึ่งในผู้ผลิตสับปะรดชั้นนำของโลก ในช่วงไม่กี่ปีที่ผ่านมา ผลผลิตสับปะรดได้เพิ่มขึ้นอย่างต่อเนื่อง โดยเมื่อปี 2564 ผลผลิตสับปะรดของประเทศอินโดนีเซียมีปริมาณสูงถึง 2.92 ล้านตัน และมูลค่า การส่งออกสูงถึง 336 ล้านดอลลาร์สหรัฐ ประเทศส่งออกที่สำคัญ ได้แก่ สหรัฐอาหรับเอมิเรตส์ ญี่ปุ่น สิงคโปร์ ซาอุดีอาระเบีย โอมาน แคนาดา คูเวต และเกาหลีใต้ เป็นต้น

• จนถึงวันที่ 26 กรกฎาคม 2565 มีการขนส่งสินค้าในเส้นทางรถไฟจีน-ลาว (ในเส้นทางฝ่งจิน และลาว) 5.8 ล้านตัน โดยเป็นการขนส่งช่วง เส้นทางรถไฟในลาว 1.17 ล้านตัน ในจำนวนนั้นเป็นการขนส่งสินค้าข้ามแดนระหว่างกัน 1 ล้านตัน รายการสินค้าจาก 100 ชนิด เพิ่มขึ้น 1,200 กว่าชนิด จากเดิมขนส่งสินค้าวันละ 1 คู่ขบวน เพิ่มขึ้นวันละ 5-6 คู่ขบวน สินค้าที่มีการส่งออกจากจีน อาทิ ผักและผลไม้ ของใช้ประจำวัน ปุ๋ยเคมี อุปกรณ์ไฟฟ้าและอิเล็กทรอนิกส์ โซลาร์เซลล์ อุปกรณ์โทรคมนาคม รถยนต์ ดอกไม้ เป็นต้น สินค้าที่มีการนำเข้าจีน อาทิ หินแร่โลหะ โลหะมีสี เคมีภัณฑ์ สินค้าเกษตร เป็นต้น

5. การคาดการณ์สถานการณ์การค้าสินค้าเกษตร

• วันที่ 27 กรกฎาคม 2565 ศุลกากรแห่งชาติจีนประกาศว่า ตามกฎหมายและกฎระเบียบที่เกี่ยวข้องของจีน และพิธีสารที่เกี่ยวข้องกับการกักกันพืชสำหรับทุเรียนสดของประเทศเวียดนามที่ส่งออกจีน โดยลงนามระหว่างศุลกากรแห่งสาธารณรัฐประชาชนจีนและกระทรวงเกษตรและการพัฒนาชนบทของสาธารณรัฐสังคมนิยมเวียดนาม ได้กำหนดว่า ตั้งแต่วันที่ 27 กรกฎาคม 2565 เป็นต้นไป อนุญาตให้นำเข้าทุเรียนผลสดที่สอดคล้องกับมาตรฐานจากประเทศเวียดนามได้ โดยประกาศว่า สวนและโรงคัดบรรจุจะต้องขึ้นทะเบียนกับกระทรวงเกษตรและการพัฒนาชนบทของเวียดนาม และได้รับการอนุมัติโดยศุลกากรแห่งชาติจีนและกระทรวงเกษตรและการพัฒนาชนบทเวียดนาม ทั้งนี้ ศัตรูพืชที่ต้องเฝ้าระวังสำหรับทุเรียนผลสดที่นำเข้าจากประเทศเวียดนาม ได้แก่ *Bactrocera Correcta*/ *Dysmicoccus Neobrevipes*/ *Planococcus Minor*/ *Planococcus Lilacius* Cockerell/ Jack Bell Mealybug และ Sugarcane Mealybug จากข้อมูลพบว่า ในปี 2564 ผลผลิตทุเรียนของเวียดนามมีปริมาณสูงถึง 642,600 ตัน เมื่อเทียบกับปี 2563 เพิ่มขึ้นร้อยละ 15 แม้ว่าในขณะนี้ เวียดนามยังไม่สามารถส่งออกทุเรียนผลสดมายังจีนได้ในทางปฏิบัติเนื่องจากศุลกากรแห่งชาติจีนยังไม่ได้ประกาศรายชื่อสวนและโรงคัดบรรจุทุเรียนในเว็บไซต์ศุลกากรแห่งชาติจีน คาดว่าจะสามารถได้รับขึ้นทะเบียนและประกาศรายชื่อภายในปีนี้ ซึ่งจะทำให้ทุเรียนของเวียดนามเข้ามาแย่งส่วนแบ่งตลาดจากทุเรียนของไทยในตลาดจีนในฤดูกาลทุเรียนปีหน้าที่จะมาถึง ผู้ประกอบการของไทยจึงควรเร่งวางแผนสร้างความแตกต่างต่อผู้บริโภคโดยให้ความสำคัญกับคุณภาพ มาตรฐาน และความปลอดภัยทางอาหารของทุเรียนไทย ตลอดจนการสร้างและพัฒนาแบรนด์ของตนให้ผู้บริโภคจดจำในการเลือกซื้อทุเรียนไปพร้อมกัน

6. การดำเนินงานของสำนักงาน

- ติดตามสถานการณ์การระบาดของโรค COVID-19 และผลกระทบสินค้าเกษตรของไทยอย่างต่อเนื่อง จากการศึกษาให้ความสำคัญในการควบคุมและป้องกันการแพร่ระบาดของโรคโควิด-19 ตามนโยบายของรัฐบาลจีนที่กำหนดนโยบายในการควบคุมการติดเชื้อโควิดให้เป็นศูนย์ (Zero COVID-19) และมองว่ามาตรการในการควบคุมและป้องกันการแพร่ระบาดของโรคโควิด-19 เป็นเรื่องที่ไม่สามารถเจรจาต่อรองได้ เพื่อสุขภาพและความปลอดภัยในชีวิตของประชาชนจีน ดังนั้น หน่วยงานที่เกี่ยวข้องในระดับต่าง ๆ ของจีนจึงจำเป็นต้องปฏิบัติตามมาตรการอย่างเข้มงวด โดยเฉพาะด่านนำเข้าสินค้าที่ขนส่งผ่านห่วงโซ่ความเย็น ได้กำหนดมาตรการและขั้นตอนในการดำเนินงานของด่านให้มีความรัดกุมและเข้มงวด ส่งผลกระทบต่อการขนส่งสินค้าเกษตรของประเทศที่มีพรมแดนติดกับจีน และสินค้าผลไม้ไทยที่ส่งผ่านประเทศที่สามเข้าจีน ซึ่งที่ผ่านมา ฝ่ายเกษตรฯ กว่างโจว ได้มีการติดตามสถานการณ์อย่างใกล้ชิดและรายงานให้หน่วยงานที่เกี่ยวข้องทราบอย่างต่อเนื่อง รวมทั้งหารือกับหน่วยงานที่เกี่ยวข้องของจีนในการแก้ไขปัญหาและอำนวยความสะดวกการค้าสินค้าเกษตรระหว่างไทย-จีน ผ่านด่านต่าง ๆ อย่างต่อเนื่อง
- วันที่ 4 - 6 กรกฎาคม 2565 ฝ่ายเกษตรฯ กว่างโจว ได้เข้าร่วมการประชุมตรวจประเมินระบบควบคุมการผลิตปลากะพงขาวของประเทศไทย เพื่อเปิดตลาดปลากะพงขาวของไทยไปยังสาธารณรัฐประชาชนจีน ผ่านระบบเสมือนจริง (Virtual Reality System)
- วันที่ 7 กรกฎาคม 2565 ประสานงานกรมวิชาการเกษตร และศุลกากรหนานหนิง เกี่ยวกับการตรวจสอบใบรับรองสุขอนามัยพืช จำนวน 8 ฉบับ สำหรับสินค้าผลไม้ที่ส่งออกมายังประเทศจีน ผ่านด่านท่าเรือชินโจว
- วันที่ 7 - 8 กรกฎาคม 2565 ฝ่ายเกษตรฯ กว่างโจว ได้เข้าร่วมการประชุมคณะกรรมการร่วมทางเทคนิคด้านสุขอนามัยและสุขอนามัยพืช ไทย-จีน (JTC-SPS) ครั้งที่ 7 ซึ่งเป็นการประชุมภายใต้บันทึกความเข้าใจร่วมกันว่าด้วยความร่วมมือด้านสุขอนามัยและสุขอนามัยพืชระหว่างไทยและจีน โดยที่ประชุมได้มีการหารือเกี่ยวกับประเด็นด้านการกักกัน อาทิ การขอเพิ่มรายชื่อกักกันกรรมมีชีวิตรองในบัญชีรายชื่อสัตว์น้ำที่ได้รับอนุญาต การติดตามสถานะร่างพิธีสารว่าด้วยการตรวจสอบและกักกันสัตว์น้ำชีวิตรองระหว่างไทย-จีน การเปิดตลาดโคมีชีวิตรองและผลิตภัณฑ์จากไทยไปจีน การเชื่อมโยงระบบใบรับรองสุขอนามัยและสุขอนามัยพืชอิเล็กทรอนิกส์ และประเด็นด้านความปลอดภัยอาหาร อาทิ มาตรการการป้องกันและควบคุมการแพร่ระบาดของ COVID-19 ในสินค้าเกษตรและอาหารของจีน การขึ้นทะเบียนผู้ผลิตอาหารในต่างประเทศ ตาม Decree 248 การส่งออกกุ้งจากไทยไปจีน การขึ้นทะเบียนสถานประกอบการผลิตเนื้อสัตว์ปีกแช่แข็งและชิ้นส่วนสัตว์ปีก เป็นต้น
- วันที่ 19 กรกฎาคม 2565 ประสานงานกรมวิชาการเกษตร และสำนักงานส่งเสริมการค้าในต่างประเทศ ประจำนครหนานหนิง และผู้ประกอบการนำเข้าผลไม้ไทยในพื้นที่ เกี่ยวกับกรณีผู้ประกอบการนำเข้าผลไม้ไทย แจ้งปัญหาการพบปัญหาแมงคุดเน่าเสีย
- วันที่ 23 - 24 กรกฎาคม 2565 ฝ่ายเกษตรฯ กว่างโจว ร่วมกับสำนักงานส่งเสริมการค้าในต่างประเทศ ณ เมืองกวางโจว การท่องเที่ยวแห่งประเทศไทย สำนักงานกวางโจว หน่วยงานรัฐบาลเขตหนานซา สวนนกหนานซา และบริษัท CP Lotus จัดงานเทศกาลทุเรียนไทย ปี 2565 (Thai Durian Festival 2022) ทั้งในรูปแบบออฟไลน์ ณ สวนนกหนานซา และออนไลน์ผ่านการ live streaming ในแพลตฟอร์มต่าง ๆ เพื่อประชาสัมพันธ์ทุเรียนคุณภาพของไทยที่มีหลากหลายสายพันธุ์ให้เป็นที่รู้จักในตลาดจีนมากขึ้น และส่งเสริมภาพลักษณ์ในด้านคุณภาพและมาตรฐาน ตอกย้ำภาพลักษณ์ความเป็นหนึ่งของไทยในในตลาดจีน เพื่อรองรับการแข่งขันของทุเรียนในตลาดจีนในอนาคต รวมทั้งส่งเสริมผลักดันการนำเข้าผลไม้ไทยผ่านท่าเรือหนานซา นครกวางโจว
- วันที่ 26 กรกฎาคม 2565 ประสานงานกรมวิชาการเกษตร และศุลกากรกวางโจว เกี่ยวกับการตรวจสอบใบรับรองสุขอนามัยพืช สำหรับสินค้าไม้ยางพาราผลไม้ที่ส่งออกมายังประเทศจีน ผ่านด่านท่าเรือกวางโจว
- วันที่ 29 กรกฎาคม 2565 ประสานงานกรมวิชาการเกษตร และศุลกากรหนานหนิง เกี่ยวกับการตรวจสอบใบรับรองสุขอนามัยพืช และการนำส่งสำเนาใบรับรองสุขอนามัยพืช จำนวน 9 ฉบับ สำหรับสินค้าผลไม้ที่ส่งออกมายังประเทศจีน ผ่านด่านท่าเรือชินโจว
- วันที่ 29 กรกฎาคม 2565 ประสานงานกรมวิชาการเกษตร และศุลกากรหนานหนิง ด้านตงซิง และบริษัทซิปี้ง เพื่อแก้ปัญหากรณีตู้สินค้าทุเรียนติดค้างที่ด่านตงซิง เนื่องจากปัญหาการอัปเดตหมายเลขทะเบียน GAP ของฝั่งไทย ไม่ตรงกับทะเบียนของ GACC โดยด่านตงซิงได้ตรวจปล่อยสินค้าล็อตดังกล่าวแล้ว

- วันที่ 27 - 30 กรกฎาคม 2565 เข้าร่วมการประชุม China Seed Congress 2022 & Nanfan Agricultural Silicon Valley Forum ซึ่งเป็นการประชุมด้านอุตสาหกรรมเมล็ดพันธุ์และการสร้างฐานการเพาะพันธุ์ในมณฑลไห่หนาน เนื่องจากมณฑลไห่หนานมีสภาพภูมิอากาศร้อนชื้น แสงแดดดีตลอดทั้งปี และอากาศไม่หนาวนักในช่วงฤดูหนาวเมื่อเทียบกับมณฑลอื่น ๆ ของจีน รวมถึงมณฑลไห่หนานยังได้รับนโยบายเป็นท่าเรือการค้าเสรี (free trade port) ซึ่งจะช่วยส่งเสริมอุตสาหกรรมเมล็ดพันธุ์ของจีนได้มาก และได้หารือปัญหาด้านการตรวจสอบกักกันสินค้าสัตว์น้ำกับบริษัทของไทยในมณฑลไห่หนาน