

รายงานสถานการณ์การค้าสินค้าเกษตร (Situation Report) ประจำเดือนธันวาคม 2564

ฝ่ายเกษตร ประจำสถานกงสุลใหญ่ ณ นครกว่างโจว

1. มูลค่าการค้าสินค้าเกษตรระหว่างไทยกับจีน (สถิติการนำเข้าสินค้าเกษตรที่สำคัญจากไทยของจีน)								
รายการ	เดือนพฤศจิกายน 2564				เดือนมกราคม - พฤศจิกายน 2564			
	มูลค่านำเข้า (ล้าน USD)	%Δ Y/Y	ปริมาณนำเข้า (ตัน)	%Δ Y/Y	มูลค่านำเข้า (ล้าน USD)	%Δ Y/Y	ปริมาณนำเข้า (ตัน)	%Δ Y/Y
น้ำยาง (HS 4001.1000)	56.64	88.91	46,633	102.76	485.24	31.19	358,778	7.87
ยางแผ่นรมควัน (HS 4001.2100)	26.18	162.28	13,689	184.45	229.33	120.44	107,493	69.45
ยาง TSNR (HS 4001.2200)	131.78	49.82	75,718	32.12	1,067.54	72.71	623,007	39.70
ยางผสม (HS 4002.8000)	152.78	8.61	89,560	-10.48	1,847.34	-11.61	1,109,682	-28.49
ทุเรียน (HS 0810.6000)	79.18	5.56	13,104	-18.26	4,046.34	78.68	794,863	39.85
มังคุด (HS 0804.5030)	0.31	-95.57	88	-96.83	695.46	19.50	227,492	-10.48
ลำไย (HS 0810.9030)	103.65	54.97	69,835	49.69	585.08	56.99	385,855	45.41
มะพร้าว (HS 0801.1200) In the inner shell (endocarp)	29.22	64.44	38,654	43.21	254.57	51.02	293,705	37.79
มันสำปะหลังแห้ง (HS 0714.1020)	53.24	97.51	190,587	88.14	1,268.79	117.56	4,574,247	82.12
ข้าวสาร (HS 1006.3020)	35.73	128.96	72,540	204.94	205.84	50.44	338,674	118.67
กุ้งและปู (HS 0306)	31.35	80.37	2,954	68.29	275.92	32.82	26,067	23.13

2. สถานการณ์การค้าสินค้าเกษตรที่สำคัญและแนวโน้ม (ข้อมูลจากเว็บไซต์ศุลกากรแห่งชาติจีน)

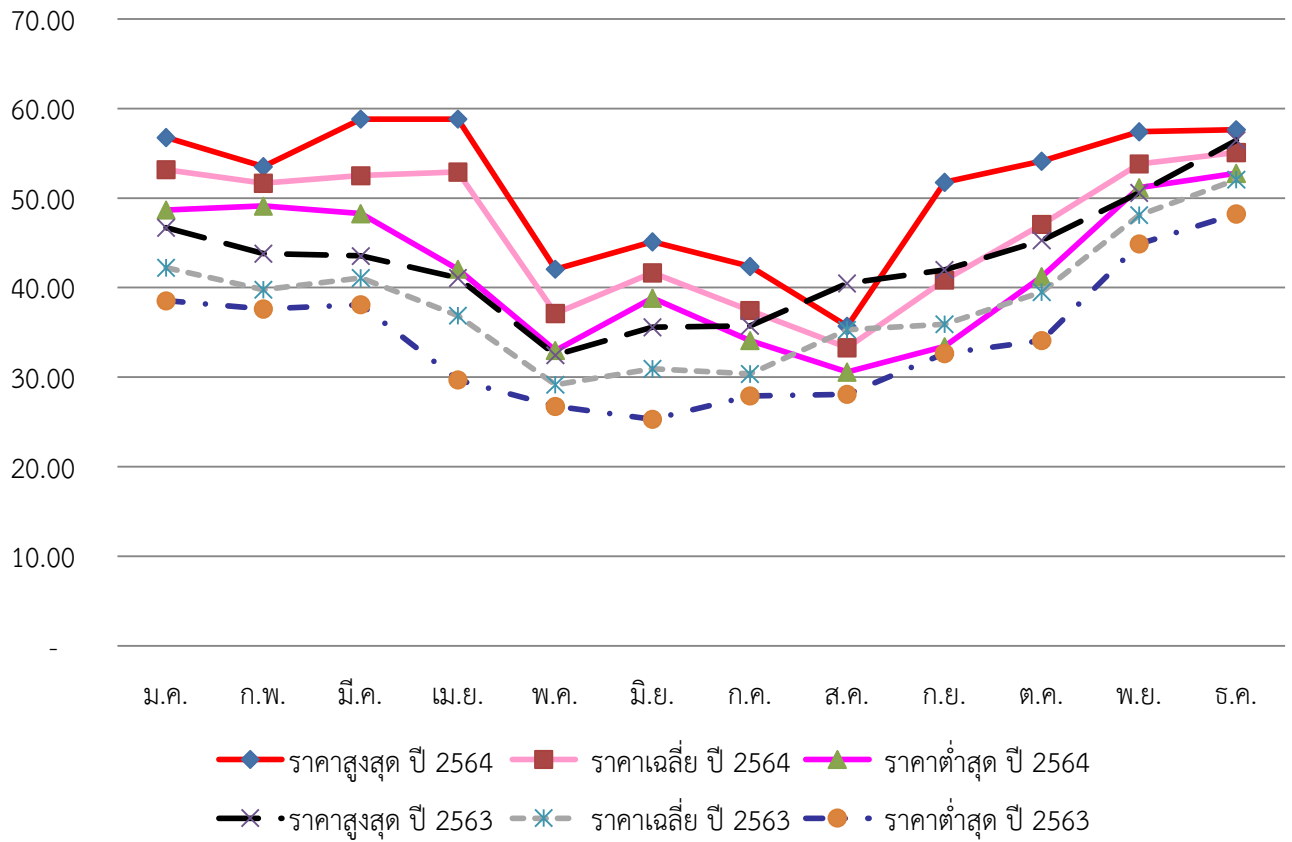
- สถานการณ์การนำเข้าส่งออกสินค้าเกษตรของจีน เดือนมกราคม - พฤศจิกายน 2564 มีมูลค่าการนำเข้าส่งออกรวม 275,335 ล้านดอลลาร์สหรัฐ โดยมีการส่งออกสินค้าเกษตร มูลค่า 75,459 ล้านดอลลาร์สหรัฐ เพิ่มขึ้นร้อยละ 10.1 เมื่อเทียบกับช่วงเวลาเดียวกันของปีก่อนหน้า และมีการนำเข้าสินค้าเกษตร มูลค่า 199,876 ล้านดอลลาร์สหรัฐ เพิ่มขึ้นร้อยละ 30.1 โดยจีนเสียดุลการค้ามูลค่า 124,417 ล้านดอลลาร์สหรัฐ

รายการ	เดือนพฤศจิกายน 2564				เดือนมกราคม - พฤศจิกายน 2564			
	มูลค่านำเข้า (ล้าน USD)	%Δ Y/Y	มูลค่าส่งออก (ล้าน USD)	%Δ Y/Y	มูลค่านำเข้า (ล้าน USD)	%Δ Y/Y	มูลค่าส่งออก (ล้าน USD)	%Δ Y/Y
ธัญพืชและพืชอาหาร	6,566.29	26.2	148.80	17.5	67,843.43	50.0	1,583.51	-6.9
น้ำมันพืชบริโภค	787.00	5.5	n/a	n/a	9,867.90	38.8	n/a	n/a
ผักและเห็ดบริโภค	n/a	n/a	1,229.46	6.7	n/a	n/a	11,050.73	5.9
ผลไม้สด/แห้ง และลูกนัต	1,039.29	33.0	627.39	-32.8	13,999.50	34.0	5,404.29	-8.0
เนื้อสัตว์และเครื่องใน	2,401.83	2.5	166.60	14.7	29,646.57	7.0	1,598.21	9.0
สินค้าสัตว์น้ำ	1,514.10	39.4	2,187.44	11.8	12,769.88	9.1	19,389.36	15.4
ฝ้าย	209.44	-32.7	n/a	n/a	3,801.59	27.7	n/a	n/a
น้ำตาลบริโภค	292.92	23.8	n/a	n/a	2,088.94	39.5	n/a	n/a

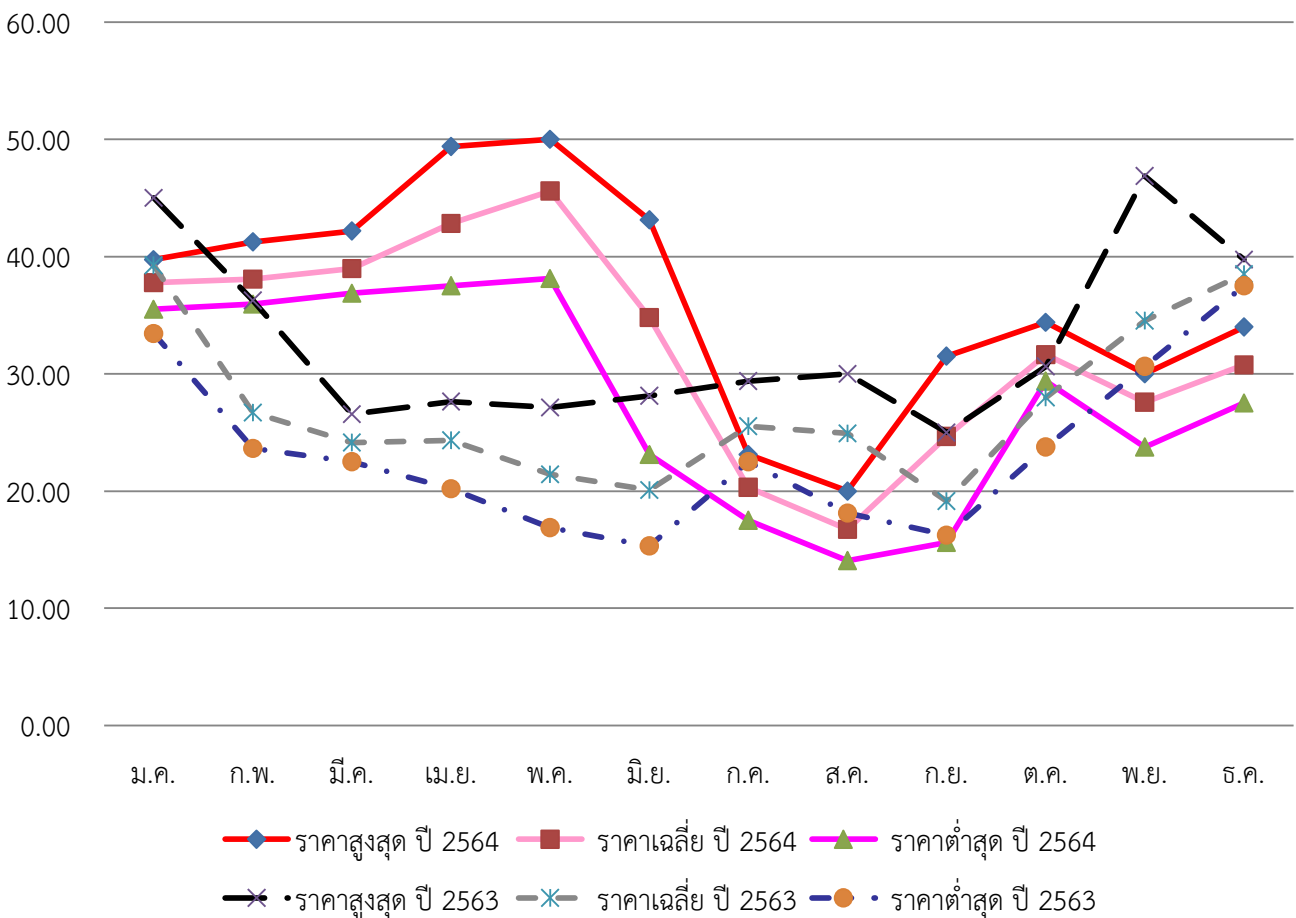
- เดือนพฤศจิกายน 2564 จีนมีการนำเข้ายางพาราธรรมชาติ (HS 4001) 243,823 ตัน เมื่อเทียบกับเดือนพฤศจิกายน 2563 ลดลงร้อยละ 10.63 มูลค่านำเข้า 392.40 ล้านดอลลาร์สหรัฐ ลดลงร้อยละ 1.84 โดยมีการนำเข้าตั้งแต่เดือนมกราคม - พฤศจิกายน 2564 รวม 2,115,132 ตัน เมื่อเทียบกับช่วงเวลาเดียวกันของปีก่อนหน้า เพิ่มขึ้นร้อยละ 5.38 มูลค่านำเข้า 3,416.31 ล้านดอลลาร์สหรัฐ เพิ่มขึ้นร้อยละ 29.61
- เดือนพฤศจิกายน 2564 จีนมีการนำเข้ายางสังเคราะห์ (HS 4002) 416,864 ตัน เมื่อเทียบกับเดือนพฤศจิกายน 2563 ลดลงร้อยละ 4.84 มูลค่านำเข้า 789.79 ล้านดอลลาร์สหรัฐ เพิ่มขึ้นร้อยละ 16.02 โดยมีการนำเข้าตั้งแต่เดือนมกราคม-พฤศจิกายน ของปี 2564 รวม 4,021,529 ตัน เมื่อเทียบกับช่วงเวลาเดียวกันของปีก่อนหน้า ลดลงร้อยละ 15.30 มูลค่านำเข้า 7,545.02 ล้านดอลลาร์สหรัฐ เมื่อเทียบกับช่วงเวลาเดียวกันของปีก่อนหน้า เพิ่มขึ้นร้อยละ 10.68
- ราคาทุเรียน มังคุด และลำไยไทย ที่ตลาดค้าส่งผักและผลไม้เจียงหนานนครกว่างโจว เดือนธันวาคม 2564

ชนิดผลไม้	ราคาเฉลี่ย ธ.ค. 64 (หยวน/กก.)	ราคาเฉลี่ย ธ.ค. 63 (หยวน/กก.)	%Δ Y/Y
ทุเรียน	55.10	52.06	5.84
มังคุด (เกรด 1)	30.76	38.52	-20.15
ลำไย (เกรด 1)	10.94	14.00	-21.85

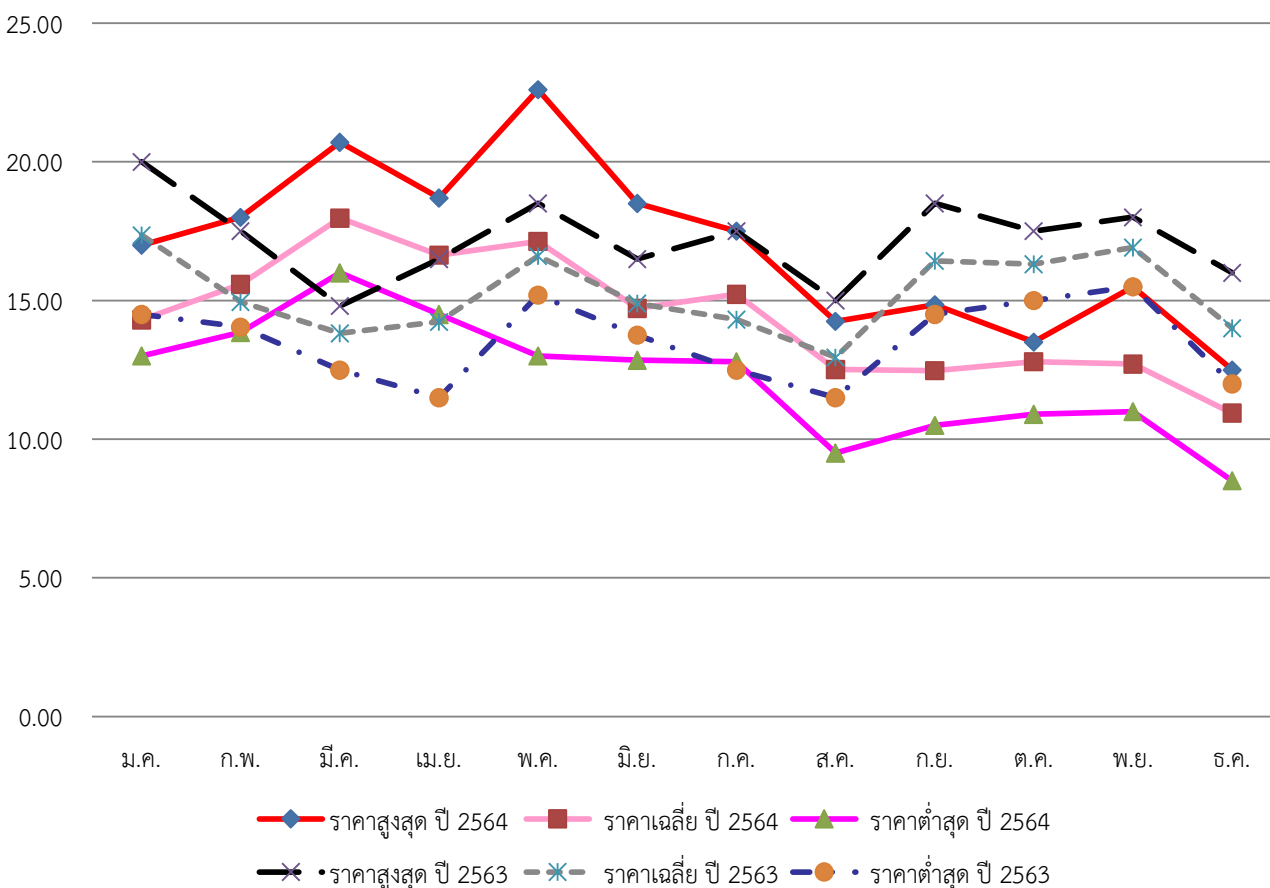
กราฟแสดงราคาขายส่งทุเรียนรายเดือนของปี 2563-2564 (หยวน/กก.)



กราฟแสดงราคาขายส่งมังคุด (เกรด 1) รายเดือนของปี 2563-2564 (หยวน/กก.)



กราฟแสดงราคาขายส่งลำไย (เกรด 1) รายเดือนของปี 2563-2564 (หยวน/กก.)



3. ประเด็นปัญหา อุปสรรค และปัจจัยที่ส่งผลกระทบต่อการค้าสินค้าเกษตรของไทย รวมถึงแนวทางการแก้ไขปัญห

- ตั้งแต่ต้นเดือนธันวาคม 2564 ประเทศจีนพบการแพร่ระบาดของเชื้อโควิด-19 ในท้องถิ่นเพิ่มขึ้นอยู่ในระดับวันละ 100 คน และเพิ่มขึ้นสูงสุดในวันที่ 27 ธันวาคม 2564 ซึ่งพบผู้ติดเชื้อจำนวน 208 คน ซึ่งสาเหตุของการแพร่ระบาดในท้องถิ่นต่างมากจากการนำเข้าเชื้อจากต่างประเทศ ส่งผลให้แต่ละมณฑลของจีนเพิ่มความเข้มงวดและมาตรการในการป้องกันและควบคุมการแพร่ระบาดของโรคโควิด-19 ทั้งจากคนและผลิตภัณฑ์อาหารนำเข้าผ่านห่วงโซ่อุปทานความเย็น เพื่อควบคุมการระบาดของโรคโควิด-19 ในจีนอยู่ในระดับต่ำมาก (ระดับศูนย์) มิให้กระทบต่อการจัดงานมหกรรมกีฬาโอลิมปิกฤดูหนาว ในขณะที่สถานการณ์ของการแพร่ระบาดของโรคติดเชื้อ COVID-19 ในภูมิภาคอาเซียนยังมีอัตราการตรวจพบผู้ติดเชื้อในประเทศสูง ส่งผลกระทบต่อ การส่งออกสินค้าเกษตร โดยเฉพาะผลไม้ไทยที่ขนส่งผ่านเส้นทางบก เนื่องจากฝ่ายจีนมีมาตรการในการควบคุมการแพร่ระบาด COVID-19 อย่างเข้มงวด โดยสินค้าผลไม้ที่ส่งออกมาจีนจะถูกตรวจกรณินวคลิกเพื่อหาเชื้อ COVID-19 ในสินค้า การตรวจหาเชื้อในคนงานรับจ้างขับรถสินค้า การพ่นฆ่าเชื้อในสินค้า เป็นต้น โดยมาตรการต่าง ๆ ของฝ่ายจีน ส่งผลกระทบต่อระยะเวลาในการขนส่งที่ต้องใช้ระยะเวลาเพิ่มมากขึ้น ซึ่งอาจส่งผลกระทบต่อคุณภาพของผลไม้ ดังนั้น ฝ่ายไทยควรมีมาตรการในการกำกับดูแลควบคุม และป้องกันการปนเปื้อนเชื้อ COVID-19 ที่เข้มงวด ตั้งแต่สวนโรงคัดบรรจุ และขั้นตอนการขนส่ง เพื่อป้องกันการปนเปื้อนของ COVID-19 ซึ่งอาจนำไปสู่การระงับการนำเข้าสินค้าผลไม้จากไทยได้

- จีนเป็นประเทศผู้เพาะเลี้ยงโคและผลิตเนื้อวัวรวมถึงบริโภคเนื้อวัวมากเป็นอันดับสามของโลก รองจากประเทศสหรัฐอเมริกา และบราซิล แต่ก็ไม่เพียงพอส่งความต้องการในประเทศ จีนมีการนำเข้าเนื้อวัวเพิ่มขึ้นมาอย่างต่อเนื่อง โดยในปี 2563 มีปริมาณการนำเข้าสูงถึง 2.12 ล้านตัน เพิ่มขึ้นร้อยละ 27.7 เมื่อเทียบกับปี 2562 ปัจจุบันประเทศไทยยังอยู่ในบัญชีรายชื่อที่ทางศุลกากรแห่งชาติจีนประกาศว่ายังมีการระบาดของโรคปากเท้าเปื่อย (FMD) จึงยังไม่อนุญาตให้มีการนำเข้าสัตว์กบและผลิตภัณฑ์เข้าประเทศ อย่างไรก็ตาม พบว่าประเทศจีนมีการยอมรับการดำเนินการเขตปลอดโรคหรือมาตรการควบคุมโรค FMD ที่จำกัดขอบเขตพื้นที่โดยเฉพาะกับประเทศต่าง ๆ ที่ยังมีการระบาดของโรค FMD เช่นกัน กรมปศุสัตว์และหน่วยงานที่เกี่ยวข้องอาจพิจารณาขยายยกหรือแนวทางในการดำเนินการกับศุลกากรแห่งชาติจีนต่อไป

4. สถานการณ์ด้านการเกษตรที่สำคัญของประเทศที่รับผิดชอบ

- วันที่ 1 ธันวาคม 2564 เว็บไซต์ศุลกากรแห่งชาติจีน (GACC) ได้ประกาศบัญชีรายชื่อผลไม้ที่ประเทศจีนอนุญาตให้นำเข้าและรายชื่อประเทศ/เขตที่ส่งออก ฉบับใหม่ โดยรายชื่อผลไม้ไทยไม่มีการเปลี่ยนแปลง ในขณะที่มีการเพิ่มรายชื่อเสาวรส (*Passiflora edulis*) สำหรับประเทศลาว มีการแก้ไขชื่อมะละกอของประเทศมาเลเซียเป็น (*Carica papaya L.*) เดิมใช้ (*Chaenomeles sinensis*; Pawpaw) ตัดรายชื่ออ่อนยหนา (*Annona squamosa*; Sugar apple, Sweet sop; *Annona cherimola* × *Annona squamosa*; Atemoya) และชมพู (Syzygium samarangense; Rose apple) ของจีนได้หวั่นออก

- วันที่ 5 ธันวาคม 2564 เวลา 22.55 น. รถไฟบรรทุกสินค้าระหว่างประเทศจีน-ลาว ขบวนแรกเดินทางจากนครหลวงเวียงจันทน์ ขนส่งวัสดุยางธรรมชาติ มูลค่า 10 ล้านหยวน ผ่านระยะทาง 1,035 กิโลเมตร มาถึงสถานีรถไฟหวังเจียอิง (Wang Jia Ying) นครคุนหมิง ทั้งนี้ วัสดุยางธรรมชาติดังกล่าวเป็นสินค้าของบริษัท Yunnan State Farms Group ที่ได้เข้าร่วมโครงการปลูกพืชทดแทนพืชเสพติดและส่งเสริมความร่วมมือในการการผลิตด้านอุตสาหกรรมยางธรรมชาติ ใน สปป.ลาว

- วันที่ 14 ธันวาคม 2564 มณฑลกว่างตุงได้จัดพิธีเปิดตัวแผนปฏิบัติการด้านการเกษตร 10 แผน เพื่อรับรองความตกลงหุ้นส่วนทางเศรษฐกิจระดับภูมิภาค (Regional Comprehensive Economic Partnership: RCEP) ของมณฑลกว่างตุง โดยจัดที่อำเภอเต๋อซิง เมืองจ้าวซิง ซึ่งมีนักวิชาการ ผู้เชี่ยวชาญ และตัวแทนผู้ประกอบการจากอุตสาหกรรมต่าง ๆ เข้าร่วม อาทิ บริษัทการนำเข้าและส่งออกสินค้าเกษตร บริษัทโลจิสติกส์ข้ามพรมแดน แพลตฟอร์มอีคอมเมิร์ซ เป็นต้น ในปี 2564 มูลค่าการนำเข้าและส่งออกสินค้าเกษตรของมณฑลกว่างตุง มีมูลค่า 233,520 ล้านหยวน ถือเป็นอันดับสองของประเทศจีน โดยมีมูลค่าการนำเข้า 169,053 ล้านหยวน เป็นอันดับที่สองของประเทศจีน และมีมูลค่าการส่งออก 64,468 ล้านหยวน เป็นอันดับที่สามของประเทศจีน ประเทศสมาชิก RCEP ถือเป็นตลาดสำคัญสำหรับการค้าสินค้าเกษตรของมณฑลกว่างตุง จากสถิติหลายปีที่ผ่านมา มณฑลกว่างตุงส่งออกสินค้าเกษตรของไปยังประเทศสมาชิก RCEP คิดเป็นสัดส่วนร้อยละ 24 ของมูลค่าการส่งออกทั้งหมดของมณฑลกว่างตุง ส่วนการนำเข้าสินค้าเกษตรจากประเทศสมาชิก RCEP คิดเป็นสัดส่วนร้อยละ 34 ของมูลค่าการนำเข้าทั้งหมดของมณฑลกว่างตุง โดยแผนปฏิบัติการด้านการเกษตร 10 แผน ได้แก่ 1) จัดตั้งพันธมิตรเพื่อการพัฒนา RCEP ด้านการเกษตรของมณฑลกว่างตุง 2) จัดตั้งศูนย์การค้าการจัดซื้อสินค้าเกษตรระหว่างมณฑลกว่างตุงและ RCEP 3) สร้างเขตนำร่องความร่วมมือด้านการเกษตรระหว่างประเทศสำหรับมณฑลกว่างตุงและ RCEP 4) ส่งเสริมจัดการประชุมสุดยอดเพื่อพัฒนาการเกษตรระหว่างมณฑลกว่างตุงและ RCEP 5) ส่งเสริมการสร้างแพลตฟอร์มการบริการสาธารณะสำหรับการค้าด้านการเกษตร RCEP 6) ส่งเสริมโครงการสินค้าเกษตรแปรรูปเป็นอาหารสำเร็จรูป 7) ส่งเสริมการอบรมหน่วยงานที่ดำเนินธุรกิจการเกษตร RCEP 8) ส่งเสริมการอบรมผู้มีความสามารถขั้นนำด้านการเกษตรของ RCEP 9) ส่งเสริมจัดกิจกรรมทางการตลาดด้านการเกษตร RCEP 10) ดำเนินการโครงการต้นแบบการเกษตร RCEP

- จนถึงวันที่ 15 ธันวาคม 2564 ขบวนรถไฟที่สถานีการคุนหมิงตรวจปล่อย (รวมรถไฟเปล่า) ของรถไฟบรรทุกสินค้าของรถไฟจีน-ลาว จำนวน 31 ขบวน มีปริมาณสินค้าการนำเข้าและส่งออกทั้งหมด 17,100 ตัน มูลค่ารวมกว่า 107 ล้านหยวน สินค้านำเข้าหลัก คือ ยางธรรมชาติ ปุ๋ยเคมี แร่เหล็ก เป็นต้น สินค้าส่งออกหลัก คือ ผัก เหล็ก ผลิตภัณฑ์เครื่องกล ผลิตภัณฑ์ไฟฟ้า เป็นต้น

- วันที่ 28 ธันวาคม 2564 ศาลาการจีนได้ประกาศอนุญาตให้ผลไม้ประเภทส้มของสปป.ลาว ที่เป็นไปตามเงื่อนไขของพิธีสาร สามารถส่งออกเข้าประเทศจีน ซึ่งส้มของสปป.ลาวที่ได้รับอนุญาตให้นำเข้า ได้แก่ ส้ม (mandarin) ส้มโอ (pomelo) และมะนาว (lemon) คาดว่าปี 2565 สปป.ลาว จะส่งออกสินค้าผลไม้ประเภทส้มเข้าจีนประมาณ 50,000 ตัน เป็นมูลค่าประมาณ 50 ล้านดอลลาร์สหรัฐ ทั้งนี้ ตั้งแต่เดือนมกราคม ถึงเดือนตุลาคม 2564 มูลค่าการส่งออกสินค้าเกษตร สปป.ลาว มากกว่า 800 ล้านดอลลาร์สหรัฐ เทียบกับปีก่อนหน้า เพิ่มขึ้นร้อยละ 29 ประเทศจีนถือเป็นตลาดใหญ่ของสปป.ลาว ซึ่งสินค้าเกษตรลาวที่ส่งออกมายังประเทศจีนมีมันสำปะหลัง ถั่วลิสง กล้วย ฝรั่ง อ้อย และยางเป็นหลัก ปัจจุบัน สปป.ลาว อยู่ระหว่างการเตรียมเอกสารเกี่ยวกับการขอเปิดตลาดส่งออกทุเรียน ลำไย แก้วมังกร และขนุนเข้าประเทศจีน

- ตั้งแต่ต้นเดือนธันวาคม 2564 ประเทศจีนพบการแพร่ระบาดของเชื้อโควิด-19 ในท้องถิ่นเพิ่มขึ้นอยู่ในระดับวันละ 100 คน และเพิ่มขึ้นสูงสุดในวันที่ 27 ธันวาคม 2564 ซึ่งพบผู้ติดเชื้อจำนวน 208 คน ซึ่งสาเหตุของการแพร่ระบาดในท้องถิ่นต่างมากจากการนำเข้าเชื้อจากต่างประเทศ ส่งผลให้แต่ละมณฑลของจีนเพิ่มความเข้มงวดและมาตรการในการป้องกันและควบคุมการแพร่ระบาดของโรคโควิด-19 ทั้งจากคนและผลิตภัณฑ์อาหารนำเข้าผ่านห่วงโซ่อุปทานความเย็น เพื่อควบคุมการระบาดของโรคโควิด-19 ในจีนอยู่ในระดับต่ำมาก (ระดับศูนย์) มิให้กระทบต่อการจัดงานมหกรรมกีฬาโอลิมปิกฤดูหนาว

- เมื่อช่วงค่ำของวันที่ 5 ธันวาคม 2564 มีการรายงานพบผู้ติดเชื้อโควิดที่นครหนานหนิง เขตปกครองตนเองกว่างซีจ้วง 1 ราย และอำเภออันซี เมืองฉวนโจว มณฑลฝูเจี้ยน 1 ราย เมื่อทำการสอบสวนพบว่าทั้งสองรายได้ลักลอบเข้าประเทศผ่านพรมแดนเวียดนาม-จีน ที่หมู่บ้านเจียงหลง เมืองระดับอำเภอผิงเสียง เขตปกครองตนเองกว่างซีจ้วง เมื่อเวลา 03.00 น. ของวันที่ 3 ธันวาคม 2564 (ติดเชื้อจากเวียดนาม) ซึ่งหน่วยงานที่เกี่ยวข้องได้ตรวจสอบ timeline และติดตามผู้ที่สัมผัสใกล้ชิด รวมทั้งฆ่าเชื้อสถานที่ที่ผู้ติดเชื้อเคยเดินทางไป โดย ณ ขณะนี้ยังไม่พบผู้ติดเชื้อในประเทศที่เกี่ยวข้องกับกรณีการลักลอบเข้าประเทศของทั้งสองรายข้างต้น ส่งผลให้เมืองผิงเสียงได้รับแรงกดดันอย่างหนักจากเขตฯ กว่างซีจ้วง จากความหยาบหลวมจนเกิดการเล็ดลอดของการนำเข้าเชื้อเข้าประเทศ ส่งผลให้การป้องกันและควบคุมการนำเข้าเชื้อโรคโควิด-19 จากต่างประเทศ มีความเข้มงวดทั้งจากการลักลอบของคนเข้าเมืองและการนำเข้าสินค้าที่ขนส่งผ่านห่วงโซ่ความเย็น

- วันที่ 7 ธันวาคม 2564 สำนักงานพาณิชย์และบริหารจัดการด่านชายแดนเมืองผิงเสียง ได้ออกประกาศคำสั่งแจ้งเตือนการผ่านด่านของด่านโหย่วอี้กวน เนื่องจากผลกระทบจากการแพร่ระบาดของโรคโควิด-19 จากต่างประเทศ ทำให้ความสามารถบริหารจัดการการผ่านด่านของด่านโหย่วอี้กวนลดลงโดยใช้ระยะเวลานานขึ้น ขณะนี้ไม่มีรถบรรทุกที่กำลังรอคิวที่ลานจอดรถจำนวนมากว่า 2,200 คัน เวลาที่ต่อรอการผ่านด่านในปัจจุบันโดยเฉลี่ยใช้เวลาประมาณ 15 วัน จึงขอให้บริษัทขนส่งวางแผนส่งออกสินค้าล่วงหน้า จัดเวลาและเลือกเส้นทางด่านส่งออกที่เหมาะสม เพื่อหลีกเลี่ยงความสูญเสียที่ไม่จำเป็นต่อบริษัทจากกรณีติดสะสม

- วันที่ 11 ธันวาคม 2564 กลไกการป้องกันและควบคุมร่วมของสภาแห่งรัฐเพื่อตอบสนองต่อการแพร่ระบาดของโรคโควิด-19 (The State Council's Joint Prevention and Control Mechanism in Response to the Novel Coronavirus Pneumonia Outbreak) ได้เผยแพร่ประกาศ เรื่อง การสร้างความแข็งแกร่งให้กับงานป้องกันและควบคุมการแพร่ระบาดของโรคโควิด-19 ของเมืองที่มีด่านนำเข้า เนื่องจากพบว่าในช่วงที่ผ่านมาการแพร่ระบาดของโรคโควิด-19 ในท้องถิ่น เกิดจากการนำเข้าผ่านเมืองที่มีด่านนำเข้า พื้นที่เมืองที่เป็นที่ตั้งของด่านนำเข้าไม่มีการเฝ้าระวังและเตือนอย่างทันการณ พนักงานรับจ้างขับรถข้ามแดนและเจ้าหน้าที่ที่เกี่ยวข้องกับห่วงโซ่อุปทานความเย็นซึ่งเป็นบุคคล

ที่มีความเสี่ยงสูงไม่ได้ปฏิบัติตามการบริหารในรูปแบบระบบปิดอย่างเคร่งครัด การนำเข้าสินค้าในห่วงโซ่ความเย็นในช่วงต่าง ๆ ไม่สมบูรณ์ การบริหารจัดการสถานที่กักตัวรวมไม่มีระเบียบ การจัดการสถานที่กักตัวด้านโรคระบาดไม่แม่นยำและไม่เป็นวิทยาศาสตร์เพียงพอ เป็นต้น จึงออกประกาศเพื่อให้ความเข้มงวดและรัดกุมในการบริหารจัดการชายแดนและกระบวนการขนส่งสินค้าข้ามแดนโดยเฉพาะสินค้าที่ขนส่งผ่านห่วงโซ่ความเย็นเพิ่มขึ้น ทั้งในส่วนของเจ้าหน้าที่ปฏิบัติงานและสินค้าเพื่อไม่ให้มีการเคลื่อนย้ายนำเข้าประเทศ การสร้างระบบเฝ้าระวังและเตือนการแพร่ระบาดของโรคโควิด-19 ของด่านต่าง ๆ ให้สมบูรณ์ รวมถึงการควบคุมการเคลื่อนย้ายของคนภายในประเทศที่เดินทางเข้าและออกจากเมืองชายแดนทางบกของจีนที่มีพื้นที่ติดกับประเทศเพื่อนบ้าน เมื่อเดินทางถึงเมืองชายแดนจะต้องทำการตรวจกรดนิวคลีอิกอย่างน้อยหนึ่งครั้ง ในขณะที่หากจะเดินทางออกจากเมืองชายแดนจะต้องแสดงผลการตรวจกรดนิวคลีอิกเป็นลบภายใน 48 ชม. ก่อนการเดินทางออกจากเมืองชายแดน ซึ่งมาตรการควบคุมการเคลื่อนย้ายของคนภายในประเทศที่เดินทางเข้าและออกจากเมืองชายแดนทางบกของจีนที่มีพื้นที่ติดกับประเทศเพื่อนบ้านมีผลตั้งแต่วันที่ประกาศจนถึงวันที่ 15 มีนาคม 2565 แสดงให้เห็นว่าพรรคคอมมิวนิสต์และรัฐบาลจีนให้ความสำคัญกับการป้องกันและเฝ้าระวังไม่ให้เกิดการนำเข้าเชื้อโควิด-19 เข้าประเทศเป็นอย่างมาก (จีนจะเป็นเจ้าภาพจัดงานมหกรรมกีฬาโอลิมปิกฤดูหนาวช่วงวันที่ 4 - 20 กุมภาพันธ์ 2565 และงานมหกรรมกีฬาพาราลิมปิกฤดูหนาวช่วงวันที่ 4 - 13 มีนาคม 2565)

- เมื่อช่วงค่ำของวันที่ 20 ธันวาคม 2564 เมืองตงซิงพบผู้ติดเชื้อโควิด-19 จำนวน 1 ราย จากการดำเนินงานตรวจกรดนิวคลีอิกเป็นประจำของเมืองตงซิง และได้นำผู้ติดเชื้อเข้าทำการกักโรคและรักษาแล้ว ปัจจุบันกำลังอยู่ระหว่างการสืบ timeline ของผู้ติดเชื้อ การหาผู้สัมผัสใกล้ชิดและตรวจกรดนิวคลีอิก รวมถึงดำเนินมาตรการควบคุมโรคและดำเนินมาตรการตรวจโควิดกับผู้พักอาศัยทั้งหมดในเมืองตงซิงแล้วจำนวน 4 รอบ รวมถึงดำเนินมาตรการให้ผู้พำนักในเมืองตงซิงกักตัวที่บ้านตั้งแต่วันที่ 22 ธันวาคม 2564 โดยวันที่ 23 ธันวาคม 2564 ได้ยกระดับพื้นที่ในหมู่บ้านเจียงหลง และหมู่บ้านวานเหว่ย ตำบลเจียงผิง เมืองตงซิงเป็นพื้นที่ความเสี่ยงของการแพร่ระบาดของโรคโควิด-19 ระดับกลาง และวันที่ 25 ธันวาคม 2564 ได้ปรับพื้นที่หมู่บ้านวานเหว่ยอยู่ในความเสี่ยงระดับสูง โดยใช้มาตรการล็อกดาวน์พื้นที่ความเสี่ยงกลางและสูงดังกล่าว (ห่างจากด่านตงซิงประมาณ 20 กม.) เมื่อนับจนถึงวันที่ 27 ธันวาคม 2564 พบว่ามีผู้ติดเชื้อในท้องถิ่นสะสมรวม 19 ราย โดยด่านตงซิงยังคงปิดทำการโดยยังไม่มีกำหนดการกลับมาเปิดให้บริการ (การปรับระดับความเสี่ยงของพื้นที่เป็นความเสี่ยงต่ำโดยปกติจะต้องไม่มีการติดเชื้อในท้องถิ่นต่อเนื่องเป็นเวลาไม่น้อยกว่า 14 วัน)

- วันที่ 21 ธันวาคม 2564 หน่วยบัญชาการคณะทำงานผู้ป้องกันการป้องกันและควบคุมการแพร่ระบาดของโรคโควิด-19 เมืองตงซิง เขตปกครองตนเองกว่างซีจ้วง ได้ออกประกาศแจ้งปิดด่านตงซิง (รวมพื้นที่ตลาดการค้าของชายแดน) รวมถึงระงับการดำเนินพิธีการตรวจปล่อยสินค้าเป็นการชั่วคราว ตั้งแต่เวลา 0.00 น. ของวันที่ 21 ธันวาคม 2564 เป็นต้นไป ระยะเวลาที่กลับมาให้บริการจะมีประกาศแจ้งให้ทราบอีกครั้ง

- วันที่ 24 ธันวาคม 2564 หน่วยบัญชาการคณะทำงานผู้ป้องกันการป้องกันและควบคุมการแพร่ระบาดของโรคโควิด-19 เมืองจิ้งซี เขตปกครองตนเองกว่างซีจ้วง ได้ออกประกาศแจ้งระงับการนำเข้าและส่งออกผลิตภัณฑ์อาหารที่ขนส่งผ่านห่วงโซ่ความเย็นผ่านด่านหลงปิงเป็นการชั่วคราว ตั้งแต่เวลา 0.00 น. ของวันที่ 25 ธันวาคม 2564 เป็นต้นไป ระยะเวลาที่กลับมาให้บริการจะมีประกาศแจ้งให้ทราบอีกครั้ง ทั้งนี้ ด่านหลงปิงอยู่ระหว่างการพัฒนาสิ่งอำนวยความสะดวกโครงสร้างพื้นฐานของด่านสากล จึงยังไม่สามารถนำเข้าสินค้าจากประเทศที่สามได้ ปัจจุบันนำเข้าเฉพาะสินค้าของประเทศเวียดนาม

- วันที่ 25 ธันวาคม 2564 หน่วยบัญชาการคณะทำงานผู้ป้องกันการป้องกันและควบคุมการแพร่ระบาดของโรคโควิด-19 อำเภอปกครองตนเองชนชาติเหยาเหอโซ่ว เขตปกครองตนเองชนชาติฮานีและอี๋หนือ มณฑลยูนนาน ได้ออกประกาศแจ้งระงับการเข้าออกของบุคคลและสินค้าผ่านด่านเหอโซ่ว (รวมเขตพื้นที่ตลาดการค้าชายแดน) เป็นการชั่วคราวตั้งแต่เวลา 0.00 น. ของวันที่ 25 ธันวาคม 2564 เป็นต้นไป ระยะเวลาที่กลับมาให้บริการจะมีประกาศแจ้งให้ทราบอีกครั้ง ทั้งนี้ ด่านเหอโซ่วแม้ว่าเป็นด่านสากลและเป็นด่านที่อยู่ในพิธีการนำเข้าและส่งออกผลไม้ผ่านประเทศที่สามแต่ในทางปฏิบัติผู้ประกอบการยังไม่มีมีการใช้เนื่องจากระยะทางในการขนส่งไกลกว่าการนำเข้าผ่านด่านโมฮาน ส่วนใหญ่ยังคงเป็นสินค้าเวียดนามเป็นหลัก

- วันที่ 28 ธันวาคม 2564 หน่วยบัญชาการคณะทำงานผู้ป้องกันการป้องกันและควบคุมการแพร่ระบาดของโรคโควิด-19 เมืองผิงเสียง (เขตปกครองตนเองกว่างซีจ้วง) ได้ออกหนังสือไปยังศุลกากรโหย่วอี้กวน แจ้งมาตรการระงับการยื่นสำแดงนำเข้าแก้วมังกรของเวียดนามสืบเนื่องจากการตรวจพบการปนเปื้อนของเชื้อโควิด-19 จำนวน 3 ครั้ง ในช่วงวันที่ 20 พฤศจิกายน - 27 ธันวาคม 2564 ซึ่งนำเข้าผ่านด่านของเมืองผิงเสียงเพื่อป้องกันการนำเข้าเชื้อจากต่างประเทศ และความรับผิดชอบการป้องกันและควบคุมการแพร่ระบาดของโรคโควิด-19 โดยผู้ประกอบการจึงขอแจ้งระงับการยื่นสำแดงนำเข้าแก้วมังกรของเวียดนามผ่านด่านโหย่วอี้กวน ตั้งแต่เวลา 0.00 น. ของวันที่ 29 ธันวาคม 2564 ถึงเวลา 24.00 น. ของวันที่ 26 มกราคม 2565 เมื่อครบกำหนดก็สามารถกลับมายื่นสำแดงนำเข้าได้โดยอัตโนมัติ

5. การคาดการณ์สถานการณ์การค้าสินค้าเกษตร

- สถานการณ์การส่งออกสินค้าเกษตรของไทยที่ขนส่งทางบกเข้าจีนปัจจุบันอยู่ในขั้นวิกฤติเนื่องจากด่านโมฮานยังอยู่ระหว่างการทดลองการนำเข้าสินค้าภายหลังจากพบผู้ติดเชื้อในพนักงานขับรถขนส่งสินค้าข้ามแดนเมื่อต้นเดือนตุลาคม ด่านตงซิงปิดชั่วคราวตั้งแต่วันที่ 21 ธันวาคม 2564 (ไม่มีกำหนดการกลับมาเปิดให้บริการ) ด่านโหย่วอี้กวน มีรถติดสะสมเพื่อรอเข้าออกด่านจำนวนมาก ส่งผลให้รถบรรทุกใช้เวลาในการผ่านด่านมากกว่าปกติ ด่านรถไฟผิงเสียง ผู้ให้บริการขนส่งอยู่ระหว่างการหารือแนวทางปฏิบัติในการควบคุมโควิด-19 กับหน่วยงานป้องกันและควบคุมการแพร่ระบาดของโรคโควิด-19 ก่อนที่จะกลับมาให้บริการในรูปแบบ เปิด 14 วัน และปิด 14 วัน โดยการขนส่งทางบกมีความไม่แน่นอนจากมาตรการปิดด่านหากพบผู้ติดเชื้อในพื้นที่บริเวณด่านและระยะเวลาที่ใช้ในการผ่านด่านนานมากขึ้น หน่วยงานที่เกี่ยวข้องของไทยทั้งภาครัฐและภาคเอกชนควรเร่งหารือและวางแผนแนวทางในการรับมือกับผลผลิตผลไม้ของไทยที่กำลังจะมาถึงโดยด่วน โดยควรผลักดันเป็นวาระแห่งชาติ เพื่อให้หน่วยงานที่เกี่ยวข้องทั้งภาคการผลิต การจำหน่าย การขนส่ง การสาธารณสุข และความมั่นคง เข้าร่วมหารือระดมสมองวางแผน

ในการบริหารจัดการและควบคุมการผลิตสินค้าเกษตรตลอดห่วงโซ่ปทานที่ขนส่งผ่านห่วงโซ่ความเย็นเข้าเงินในสถานการณ์ที่จีนมีความอดทนต่อโควิดในระดับศูนย์ ตลอดจนจนแนวทางแก้ไขปัญหารากานขนส่งสินค้าเกษตร เพื่อให้สามารถรับมือกับปัญหาที่เกิดขึ้นได้ล่วงหน้า

6. การดำเนินงานของฝ่ายเกษตรฯ กว่างโจว

- ติดตามสถานการณ์การระบาดของโรค COVID-19 และผลกระทบอย่างต่อเนื่อง
- จีนให้ความสำคัญในการควบคุมและป้องกันการแพร่ระบาดของโรคโควิด-19 ตามนโยบายของรัฐบาลจีนที่กำหนดนโยบายในการควบคุมการติดเชื้อโควิดให้เป็นศูนย์ (Zero COVID-19) และมองว่ามาตรการในการควบคุมและป้องกันการแพร่ระบาดของโรคโควิด-19 เป็นเรื่องที่ไม่สามารถเจรจาต่อรองได้ เพื่อสุขภาพและความปลอดภัยในชีวิตของประชาชนจีน ดังนั้น หน่วยงานที่เกี่ยวข้องในระดับต่าง ๆ ของจีนจึงจำเป็นต้องปฏิบัติตามมาตรการอย่างเข้มงวด โดยเฉพาะด้านนำเข้าสินค้าที่ขนส่งผ่านห่วงโซ่ความเย็น ได้กำหนดมาตรการและขั้นตอนในการดำเนินงานของด่านให้มีความรัดกุมและเข้มงวด ส่งผลกระทบต่อการขนส่งสินค้าเกษตรของประเทศที่มีพรมแดนติดกับจีน และสินค้าผลไม้ไทยที่ส่งผ่านประเทศที่สามเข้าจีน ซึ่งที่ผ่านมา ฝ่ายเกษตรฯ กว่างโจว ได้มีการติดตามสถานการณ์อย่างใกล้ชิดและรายงานให้หน่วยงานที่เกี่ยวข้องทราบอย่างต่อเนื่อง รวมทั้งหารือกับหน่วยงานที่เกี่ยวข้องของจีนในการแก้ไขปัญหาและอำนวยความสะดวกการค้าสินค้าเกษตรระหว่างไทย-จีน ผ่านด่านต่าง ๆ อย่างต่อเนื่อง
- วันที่ 3 ธันวาคม 2564 ฝ่ายเกษตรฯ กว่างโจว ได้จัดการประชุมสัมมนาพันธมิตรผลไม้ของไทยในงานเลี้ยงรับรอง เนื่องในวันคล้ายวันพระบรมราชสมภพของพระบาทสมเด็จพระบรมชนกาธิเบศร มหาภูมิพลอดุลยเดชมหาราช บรมนาถบพิตร วันชาติ และวันพ่อแห่งชาติ ซึ่งจัดโดยสถานกงสุลใหญ่ประจำนครกว่างโจว
- วันที่ 22 ธันวาคม 2564 ฝ่ายเกษตรฯ กว่างโจว ได้หารือกับผู้บริหารศูนย์ประมวลไม้ตัดดอกนานาชาตินครคุนหมิง โดยศูนย์ฯ ก่อตั้งเมื่อปี 2544 เป็นแพลตฟอร์มให้บริการอุตสาหกรรมไม้ตัดดอกอย่างครบวงจร ทั้งการตั้งมาตรฐานไม้ดอก การส่งเสริมการพัฒนาไม้ดอก ข้อมูลสารสนเทศ การบริการทางเทคนิค การบริการทางการเงิน และการบริการด้านโลจิสติกส์ โดยเป็นศูนย์ประมวลไม้ตัดดอกที่ใหญ่ที่สุดของเอเชีย และเป็นอันดับสองของโลก มีปริมาณการซื้อขายไม้ตัดดอกเฉลี่ยวันละ 3-3.5 ล้านดอก ผลผลิตดอกกุหลาบมากกว่าร้อยละ 70 ของมณฑลยูนนาน มีการซื้อขายในศูนย์ประมวลนี้ ศูนย์ฯ มีการรวบรวมและวิเคราะห์ข้อมูล Big Data ด้านไม้ตัดดอกเพื่อเป็นข้อมูลให้ผู้ประกอบการที่เข้ามาซื้อขายในศูนย์ฯ ทราบด้วย โดยทางผู้บริหารมีความสนใจในการพัฒนารูปแบบศูนย์ประมวลไม้ตัดดอกที่ประเทศไทยเพื่อสร้างเครือข่ายระหว่างกันด้วย
- วันที่ 23 ธันวาคม 2564 ประสานศุลกากรหนานหนิง และกรมวิชาการเกษตร เรื่อง การตรวจสอบใบรับรองสุขอนามัยพืช (Phytosanitary Certificate: PC) จำนวน 13 ฉบับ ที่ออกโดยด่านตรวจพืชนครพนม ซึ่งด่านตรวจพืชนครพนมตรวจสอบแล้วพบว่าเป็นใบ PC ปลอมทั้งหมด โดยบริษัทผู้ส่งออกที่ระบุในใบ PC ไม่มีการส่งออกสินค้าผ่านด่านตรวจพืชนครพนม ซึ่งฝ่ายเกษตรฯ กว่างโจว ได้แจ้งข้อมูลให้ศุลกากรหนานหนิงทราบแล้ว
- วันที่ 23 ธันวาคม 2564 ฝ่ายเกษตรฯ กว่างโจว ได้หารือกับผู้บริหารตลาดค้าส่งสัตว์ปีกแช่แข็งคุนหมิง ทราบว่าสินค้าสัตว์ปีกแช่แข็งนำเข้าที่จำหน่ายในตลาดแม้ว่าจะมีการผ่านขั้นตอนตรวจสอบและกักกันจากศุลกากร และผ่านการตรวจกรตนิเวศลิคและฆ่าเชื้อบรรจุภัณฑ์จากโกดังควบคุมสินค้าอาหารนำเข้าที่ขนส่งผ่านห่วงโซ่ความเย็นบริเวณด่านนำเข้าแล้ว ก็ยังต้องผ่านการตรวจกรตนิเวศลิคและฆ่าเชื้อซ้ำที่โกดังควบคุมสินค้าอาหารนำเข้าที่ขนส่งผ่านห่วงโซ่ความเย็นของนครคุนหมิง และติดสติ๊กเกอร์ตรวจสอบย้อนกลับของมณฑลยูนนานด้วยจึงจะสามารถนำเข้ามาจำหน่ายในตลาดได้ ส่งผลให้ต้นทุนการดำเนินงานของผู้ประกอบการเพิ่มขึ้นด้วย ในส่วนของสินค้าผลิตภัณฑ์พลอยได้จากไก่แช่แข็งของไทยก็ยังมีที่นิยมของผู้บริโภคในนครคุนหมิงและมณฑลยูนนานเนื่องจากเป็นสินค้าที่ติดตลาดมาอย่างยาวนาน แม้ว่าราคาจะสูงกว่าประเทศอื่น เช่น สหรัฐอเมริกา และบราซิลก็ตาม อย่างไรก็ตาม สินค้าของไทยในช่วงนี้มียอดน้อยเนื่องจากหลายโรงงานของไทยถูกระงับการนำเข้าเนื่องจากตรวจพบการปนเปื้อนของเชื้อโควิด-19 จึงขอให้โรงงานผลิตของไทยปฏิบัติตามมาตรการป้องกันการปนเปื้อนเชื้อโควิด-19 อย่างเคร่งครัด
- วันที่ 23 ธันวาคม 2564 ฝ่ายเกษตรฯ กว่างโจว ได้หารือกับผู้บริหารสถาบันวิทยาศาสตร์การเกษตรมณฑลยูนนาน สถาบันฯ จัดตั้งอย่างเป็นทางการเมื่อปี 2519 เป็นหน่วยงานภายใต้การกำกับของรัฐบาลมณฑลยูนนาน มีการวิจัยและพัฒนาแก้ไขปัญหาด้านการเกษตรที่สำคัญของมณฑล และนำผลงานวิจัยไปสู่ภาคปฏิบัติ โดยมีสำนักวิจัย 17 สำนัก ผู้บริหารสถาบันฯ ได้นำชมห้องปฏิบัติการของสำนักวิจัยธัญพืชไปโอเทคโนโลยี และ germplasm เทคโนโลยีการตรวจสอบและมาตรฐานคุณภาพ และห้องปฏิบัติการป้องกันและควบคุมแมลงศัตรูพืชโดยวิธีทางชีววิทยาข้ามแดน ซึ่งกรมวิชาการเกษตรของไทยก็เป็นหนึ่งในสมาชิกความร่วมมือการเฝ้าระวังและควบคุมแมลงศัตรูพืชจีนกับเอเชียได้ และเอเชียตะวันออกเฉียงใต้ด้วย นอกจากนี้ ยังได้หารือกับผู้เชี่ยวชาญ Hemp (กัญชง) ของสำนักวิจัยพืชเศรษฐกิจ ซึ่งได้ให้ข้อมูลว่าในช่วงสองสามปีก่อนหน้านั้น สำนักวิจัยฯ ได้มีการใช้สารสกัด CBD เพื่อทำเป็นผลิตภัณฑ์ เช่น น้ำมัน CBD เครื่องสำอางที่ผสมสาร CBD แต่ปัจจุบันจีนได้ระงับการสกัดสาร CBD จาก Hemp ที่ปลูกในจีน เพื่อนำมาใช้ในอุตสาหกรรมการแพทย์ เครื่องสำอาง และอาหาร รวมถึงไม่อนุญาตให้นำเข้าสารสกัด และผลิตภัณฑ์ที่ผสม CBD เพื่อจำหน่ายในจีน เนื่องจากปัญหาข้อกฎหมายที่จีนยังไม่อนุญาตให้ปลูก Hemp เป็นการทั่วไป อนุญาตเพียงเฉพาะบางมณฑลเท่านั้น ทำให้ผลิตภัณฑ์ที่ผสม CBD มีปัญหาทางกฎหมาย ฝ่ายเกษตรฯ กว่างโจว ได้สอบถามถึงพืชกระท่อมซึ่งผู้เชี่ยวชาญแจ้งว่ากระท่อมไม่มีการเพาะปลูกในจีนและจัดเป็นพืชเสพติดชนิดใหม่ของจีน ไม่อนุญาตให้มีการเพาะปลูกหรือจำหน่ายผลิตภัณฑ์และสารสกัดจากกระท่อมในจีนเช่นกัน
- วันที่ 24 ธันวาคม 2564 ฝ่ายเกษตรฯ กว่างโจว ได้หารือกับผู้บริหารตลาดค้าส่งผลไม้จีนห่าเจียงขานนครคุนหมิง ผู้บริหารตลาดฯ แจ้งว่าปัจจุบันมีผลไม้ไทยที่จำหน่ายในตลาดน้อยกว่าเดิมมากเนื่องจากด่านนำเข้าผลไม้ทางบกของจีนมีมาตรการป้องกันและควบคุมการแพร่ระบาดของโรคโควิด-19 อย่างเข้มงวด โดยด่านไม่ฮานยังอยู่ในช่วงการทดลองนำเข้าสินค้าภายหลังจากที่ปิดด่านหลังจากพบการติดเชื้อโควิด-19 บริเวณด่านเมื่อต้นเดือนตุลาคม 2564 ผลไม้ที่ส่งออกจากไทยใช้ระยะเวลากว่า 1 เดือนจึงจะผ่านเข้าด่านไม่ฮานมาจำหน่ายในตลาดได้ ส่งผลให้

คุณภาพของสินค้าลดลงทำให้ราคาจำหน่ายได้ลดลงตามไปด้วย จากการสอบถามจากผู้ประกอบการจำหน่ายผลไม้ไทยในตลาด พบว่ามีการนำเข้าผลไม้ไทยผ่านด่านท่าเรือเซินเจิ้นและกว่างโจวด้วยเช่นกันแต่ค่าขนส่งสูงและยังมีปัญหาการขาดแคลนตู้คอนเทนเนอร์อีกด้วย

- วันที่ 24 ธันวาคม 2564 ฝ่ายเกษตรฯ กว่างโจว ได้หารือกับผู้บริหาร Tengjun International Land Port โดย Tengjun International Land Port เป็นโครงการนิคมโลจิสติกส์ระดับชาติ ตั้งอยู่ที่เขตจิ้นหนิงนครคุนหมิง พื้นที่ 2.45 ล้านตร.ม. เป็นนิคมอุตสาหกรรมให้บริการด้านการขนส่ง คลังสินค้า โกดังห้องเย็น ห่วงโซ่อุปทาน การเงิน และการค้าอิเล็กทรอนิกส์แบบครบวงจร รองรับขนส่งเชื่อมต่อทางถนนและทางรถไฟ โดยเป็นหนึ่งในสถานีขนส่งสินค้าที่สำคัญในเส้นทางรถไฟจีน-ลาว ด้วยทำเลที่ตั้งใกล้กับตัวเมืองคุนหมิง และเมืองยู่วีซี (แหล่งผลิตผักที่สำคัญของมณฑลยูนนาน) ทำให้เป็นจุดยุทธศาสตร์ในการขนส่งสินค้าผัก ผลไม้ และสินค้าเกษตรของจีนกับอาเซียนในเส้นทางรถไฟจีน-ลาว ปัจจุบันกำลังก่อสร้างห้องเย็นขนาด 60,000 ลบ.ม. รองรับขนส่งและการค้าผัก ผลไม้ และอาหารแช่แข็ง และอยู่ระหว่างการยื่นขอเป็นด่านรถไฟ ซึ่งจะทำการขนส่งสินค้าระหว่างประเทศมีความสะดวกมากยิ่งขึ้น นอกจากนี้ บริษัทยังเป็นผู้ให้บริการจัดหาและเช่าตู้คอนเทนเนอร์ควบคุมความเย็นเพื่อขนส่งในเส้นทางรถไฟจีน-ลาว และจัดขบวนรถไฟขนส่งสินค้าด้วย

- วันที่ 28 ธันวาคม 2564 ฝ่ายเกษตรฯ กว่างโจว ร่วมกับสมาคมอาหารแช่เยือกแข็งไทย สมาคมการตลาดและแปรรูปสินค้าสัตว์น้ำมณฑลกว่างตุง และคณะผู้จัดงาน Guangzhou Fisheries Expo จัดงานเจรจาจับคู่ธุรกิจผู้ประกอบการสินค้าประมงของไทยกับผู้นำเข้าจีนผ่านระบบออนไลน์ (online business matching) โดยมีบริษัทไทยเข้าร่วมแนะนำสินค้าจำนวน 7 บริษัท และผู้นำเข้าสินค้าประมงของจีนจำนวน 16 บริษัท เข้าร่วมงาน

- วันที่ 29 ธันวาคม 2564 ผู้แทนกรมเกษตรฯ ได้เข้าพบกงสุล (ฝ่ายเกษตร) เพื่อหารือความร่วมมือในการแลกเปลี่ยนข้อมูลเกี่ยวกับกรอบความร่วมมือ RCEP ที่มีผลต่อการค้าการลงทุนด้านการเกษตรระหว่างกัน และความร่วมมือในการจัดกิจกรรมประชาสัมพันธ์สินค้าเกษตรที่โดดเด่นร่วมกันของมณฑลกว่างตุงและประเทศไทย

- วันที่ 29 ธันวาคม 2564 ฝ่ายเกษตรฯ กว่างโจว เข้าร่วมประชุมคณะทำงานจัดทำแผนการแก้ไขปัญหาผลไม้เศรษฐกิจล้นหน้าทั้งระบบ โดยได้รายงานสถานการณ์การส่งออกสินค้าเกษตรของไทยที่ขนส่งทางบกเข้าจีนปัจจุบันอยู่ในขั้นวิกฤติ และเสนอให้หน่วยงานที่เกี่ยวข้องของไทยทั้งภาครัฐและภาคเอกชนควรเร่งหารือและวางแผนแนวทางในการรับมือกับผลผลิตผลไม้ของไทยที่กำลังจะมาถึงโดยด่วน โดยควรผลักดันเป็นวาระแห่งชาติเพื่อให้หน่วยงานที่เกี่ยวข้องทั้งภาคการผลิต การจำหน่าย การขนส่ง การสาธารณสุข และความมั่นคง เข้าร่วมหารือระดมสมองวางแผนทางในการบริหารจัดการและควบคุมการผลิตสินค้าเกษตรตลอดห่วงโซ่อุปทานที่ขนส่งผ่านห่วงโซ่ความเย็นเข้าจีน ตลอดจนแนวทางแก้ไขปัญหาการขนส่งสินค้าเกษตร เพื่อให้สามารถรับมือกับปัญหาที่จะเกิดขึ้นได้ล่วงหน้า