



รายงานสถานการณ์การค้าสินค้าเกษตร (Situation Report)
ประจำเดือนมีนาคม 2566

1. มูลค่าการค้าสินค้าเกษตรระหว่างไทยกับจีน (สถิติการนำเข้าสินค้าเกษตรที่สำคัญจากไทยของจีน)

รายการ	เดือนมกราคม 2566			
	มูลค่านำเข้า (ล้าน USD)	%Δ Y/Y	ปริมาณ นำเข้า (ตัน)	%Δ Y/Y
น้ำยาง (HS 4001.1000)	12.68	-70.18	12,297	-63.1
ยางแผ่นรมควัน (HS 4001.2100)	16.63	-58.26	10,914	-46.60
ยาง TSNR (HS 4001.2200)	48.90	-65.68	35,315	-55.87
ยางผสม (HS 4002.8000)	246.45	15.10	173,366	42.59
ทุเรียน (HS 0810.6000)	123.39	-7.74	23,195	6.48
มังคุด (HS 0804.5030)	3.68	209.40	893	210.74
ลำไย (HS 0810.9030)	89.93	-39.08	67,090	-32.77
มะพร้าว (HS 0801.1200) In the inner shell (endocarp)	28.68	-27.27	48,880	-5.11
มันสำปะหลังแห้ง (HS 0714.1020)	138.38	-7.66	516,209	-4.09
ข้าวสาร (HS 1006.3020)	22.81	-57.17	35,504	-59.47
กุ้งและปู (HS 0306)	22.21	-29.83	1,849	-33.77

รายการ	เดือนกุมภาพันธ์ 2566				เดือนมกราคม-กุมภาพันธ์ 2566			
	มูลค่านำเข้า (ล้าน USD)	%Δ Y/Y	ปริมาณ นำเข้า (ตัน)	%Δ Y/Y	มูลค่านำเข้า (ล้าน USD)	%Δ Y/Y	ปริมาณ นำเข้า (ตัน)	%Δ Y/Y
น้ำยาง (HS 4001.1000)	35.60	39.83	34,636	75.25	48.27	-28.98	46,933	-11.62
ยางแผ่นรมควัน (HS 4001.2100)	22.19	-18.60	14,324	6.13	38.82	-42.15	25,238	-25.63
ยาง TSNR (HS 4001.2200)	77.63	-10.32	53,377	11.48	126.53	-44.76	88,692	-30.66
ยางผสม (HS 4002.8000)	248.66	28.59	179,281	64.47	495.11	21.50	352,648	52.93
ทุเรียน (HS 0810.6000)	95.61	124.02	16,231	142.97	219.00	24.13	39,426	38.51
มังคุด (HS 0804.5030)	5.58	444 เท่า	1,349	342 เท่า	9.25	670.52	2,242	669.48
ลำไย (HS 0810.9030)	42.58	-31.44	31,717	-23.96	132.51	-36.82	98,807	-30.17
มะพร้าว (HS 0801.1200) In the inner shell (endocarp)	40.83	52.36	61,040	82.35	69.51	4.95	109,920	29.34
มันสำปะหลังแห้ง (HS 0714.1020)	140.37	5.97	519,884	4.04	278.75	-1.26	1,036,093	-0.17
ข้าวสาร (HS 1006.3020)	23.30	-43.15	32,529	-56.73	46.11	-51.07	68,033	-58.20
กุ้งและปู (HS 0306)	21.78	1.84	1,643	-6.32	43.98	-17.06	3,492	-23.18

2. สถานการณ์การค้าสินค้าเกษตรที่สำคัญและแนวโน้ม (ข้อมูลจากเว็บไซต์ศุลกากรแห่งชาติจีน)

- สถานการณ์การนำเข้าส่งออกสินค้าเกษตรเดือนมกราคมของจีนปี 2566 มีมูลค่าการนำเข้าส่งออกรวม 29,183 ล้านดอลลาร์สหรัฐ โดยมีการส่งออกสินค้าเกษตร มูลค่า 7,781 ล้านดอลลาร์สหรัฐ ลดลงร้อยละ 13.9 เมื่อเทียบกับช่วงเวลาเดียวกันของปีก่อนหน้า และมีการนำเข้าสินค้าเกษตร มูลค่า 21,402 ล้านดอลลาร์สหรัฐ เพิ่มขึ้นร้อยละ 1.1 โดยจีนเสียดุลการค้ามูลค่า 13,621 ล้านดอลลาร์สหรัฐ
- เดือนมกราคม 2566 จีนมีการนำเข้ายางพาราธรรมชาติ (HS 4001) 165,377 ตัน เมื่อเทียบกับเดือนมกราคมของปี 2565 ลดลงร้อยละ 34.85 มูลค่านำเข้า 213.27 ล้านดอลลาร์สหรัฐ ลดลงร้อยละ 50.05
- เดือนมกราคม 2566 จีนมีการนำเข้ายางสังเคราะห์ (HS 4002) 477,788 ตัน เมื่อเทียบกับเดือนมกราคมของปี 2565 เพิ่มขึ้นร้อยละ 11.95 มูลค่านำเข้า 736.04 ล้านดอลลาร์สหรัฐ ลดลงร้อยละ 11.37

รายการ	เดือนมกราคม 2566			
	มูลค่านำเข้า (ล้าน USD)	%Δ Y/Y	มูลค่าส่งออก (ล้าน USD)	%Δ Y/Y
ธัญพืชและพืชอาหาร	7,936.20	2.3	138.67	3.9
น้ำมันพืชบริโภค	935.63	50.2	n/a	n/a
ผักและเห็ดบริโภค	n/a	n/a	857.39	-16.6
ผลไม้สด/แห้ง และน้ำตาล	2,353.72	18.0	429.99	-11.6
เนื้อสัตว์และเครื่องใน	2,655.65	26.0	134.06	-14.6
สินค้าสัตว์น้ำ	1,397.64	-17.6	1,664.20	-30.4
ฝ้าย	328.69	-41.6	n/a	n/a
น้ำตาลบริโภค	262.54	26.6	n/a	n/a

● สถานการณ์การนำเข้าส่งออกสินค้าเกษตรเดือนมกราคม-กุมภาพันธ์ของจีนปี 2566 มีมูลค่าการนำเข้าส่งออกรวม 54,169 ล้านดอลลาร์สหรัฐ โดยมีการส่งออกสินค้าเกษตร มูลค่า 14,548 ล้านดอลลาร์สหรัฐ เพิ่มขึ้นร้อยละ 2.3 เมื่อเทียบกับช่วงเวลาเดียวกันของปีก่อนหน้า และมีการนำเข้าสินค้าเกษตร มูลค่า 39,617 ล้านดอลลาร์สหรัฐ เพิ่มขึ้นร้อยละ 11.6 โดยจีนเสียดุลการค้ามูลค่า 25,069 ล้านดอลลาร์สหรัฐ

รายการ	เดือนกุมภาพันธ์ 2566				เดือนมกราคม-กุมภาพันธ์ 2566			
	มูลค่านำเข้า (ล้าน USD)	%Δ Y/Y	มูลค่าส่งออก (ล้าน USD)	%Δ Y/Y	มูลค่านำเข้า (ล้าน USD)	%Δ Y/Y	มูลค่าส่งออก (ล้าน USD)	%Δ Y/Y
ธัญพืชและพืชอาหาร	7,015.16	52.4	87.38	-35.8	14,951.36	21.0	236.05	-16.2
น้ำมันพืชบริโภค	739.77	73.0	n/a	n/a	1,675.40	59.5	n/a	n/a
ผักและเห็ดบริโภค	n/a	n/a	948.35	33.5	n/a	n/a	1,805.74	3.9
ผลไม้สด/แห้ง และน้ำตาล	1,000.04	-25.7	370.46	38.8	3,353.76	0.4	800.45	6.3
เนื้อสัตว์และเครื่องใน	2,279.40	16.9	126.56	20.3	4,935.05	21.6	260.62	-0.6
สินค้าสัตว์น้ำ	1,402.33	20.5	1,283.04	26.9	2,799.98	-2.1	2,947.24	-13.3
ฝ้าย	198.56	-56.5	n/a	n/a	527.25	-48.2	n/a	n/a
น้ำตาลบริโภค	140.13	-30.8	n/a	n/a	402.67	-1.8	n/a	n/a

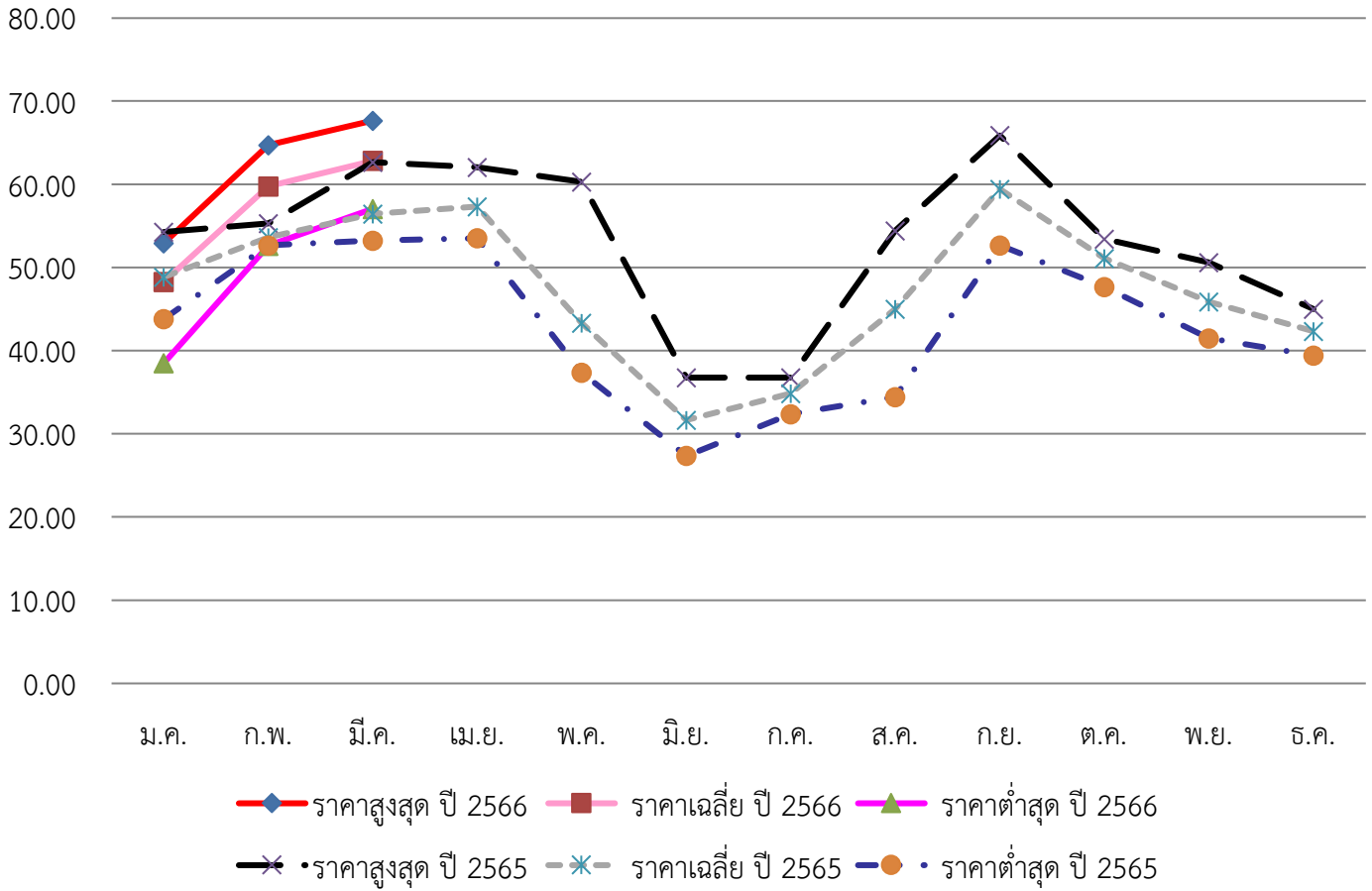
● เดือนกุมภาพันธ์ 2566 จีนมีการนำเข้ายางพาราธรรมชาติ (HS 4001) 219,112 ตัน เมื่อเทียบกับเดือนกุมภาพันธ์ของปี 2565 เพิ่มขึ้นร้อยละ 38.29 มูลค่านำเข้า 286.52 ล้านดอลลาร์สหรัฐ เพิ่มขึ้นร้อยละ 5.56 โดยมีการนำเข้าตั้งแต่เดือนมกราคม-กุมภาพันธ์ 2566 รวม 384,489 ตัน เมื่อเทียบกับช่วงเวลาเดียวกันของปีก่อนหน้า ลดลงร้อยละ 6.74 มูลค่านำเข้า 499.79 ล้านดอลลาร์สหรัฐ ลดลงร้อยละ 28.44

● เดือนกุมภาพันธ์ 2566 จีนมีการนำเข้ายางสังเคราะห์ (HS 4002) 459,888 ตัน เมื่อเทียบกับเดือนกุมภาพันธ์ของปี 2566 เพิ่มขึ้นร้อยละ 29.93 มูลค่านำเข้า 710.121 ล้านดอลลาร์สหรัฐ เพิ่มขึ้นร้อยละ 1.82 โดยมีการนำเข้าตั้งแต่เดือนมกราคม-กุมภาพันธ์ของปี 2566 รวม 937,677 ตัน เมื่อเทียบกับช่วงเวลาเดียวกันของปีก่อนหน้า เพิ่มขึ้นร้อยละ 20.10 มูลค่านำเข้า 1,446.17 ล้านดอลลาร์สหรัฐ เมื่อเทียบกับช่วงเวลาเดียวกันของปีก่อนหน้า ลดลงร้อยละ 5.35

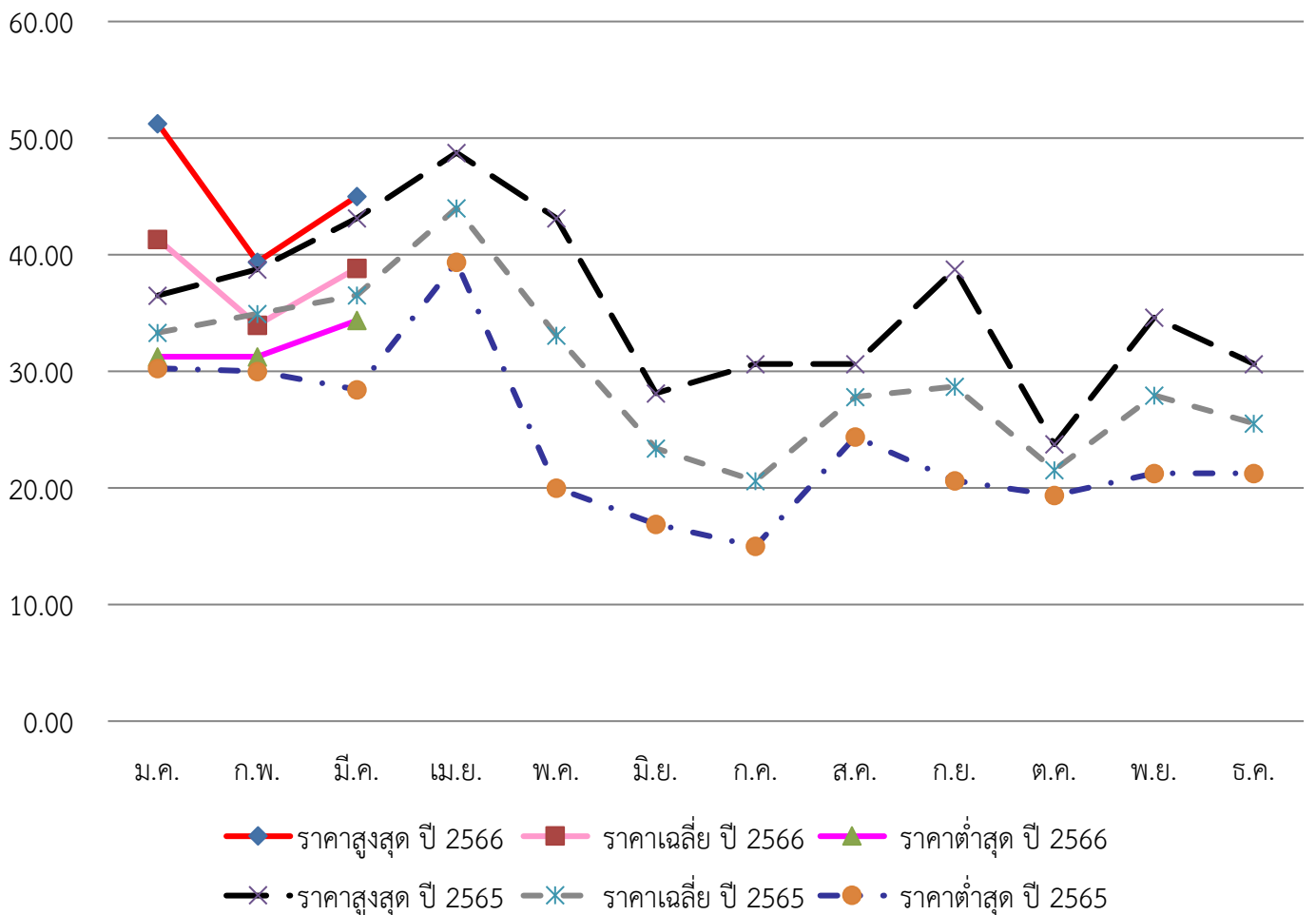
● ราคาทุเรียน มังคุด และลำไยไทยที่ตลาดค้าส่งผักและผลไม้เจียงหนานนครกว่างโจว เดือนมีนาคม 2566

ชนิดผลไม้	ราคาเฉลี่ย มี.ค. 66 (หยวน/กก.)	ราคาเฉลี่ย มี.ค. 65 (หยวน/กก.)	%Δ Y/Y
ทุเรียน	62.83	56.42	11.35
มังคุด (เกรด 1)	38.85	36.51	6.42
ลำไย (เกรด 1)	19.16	13.75	38.38

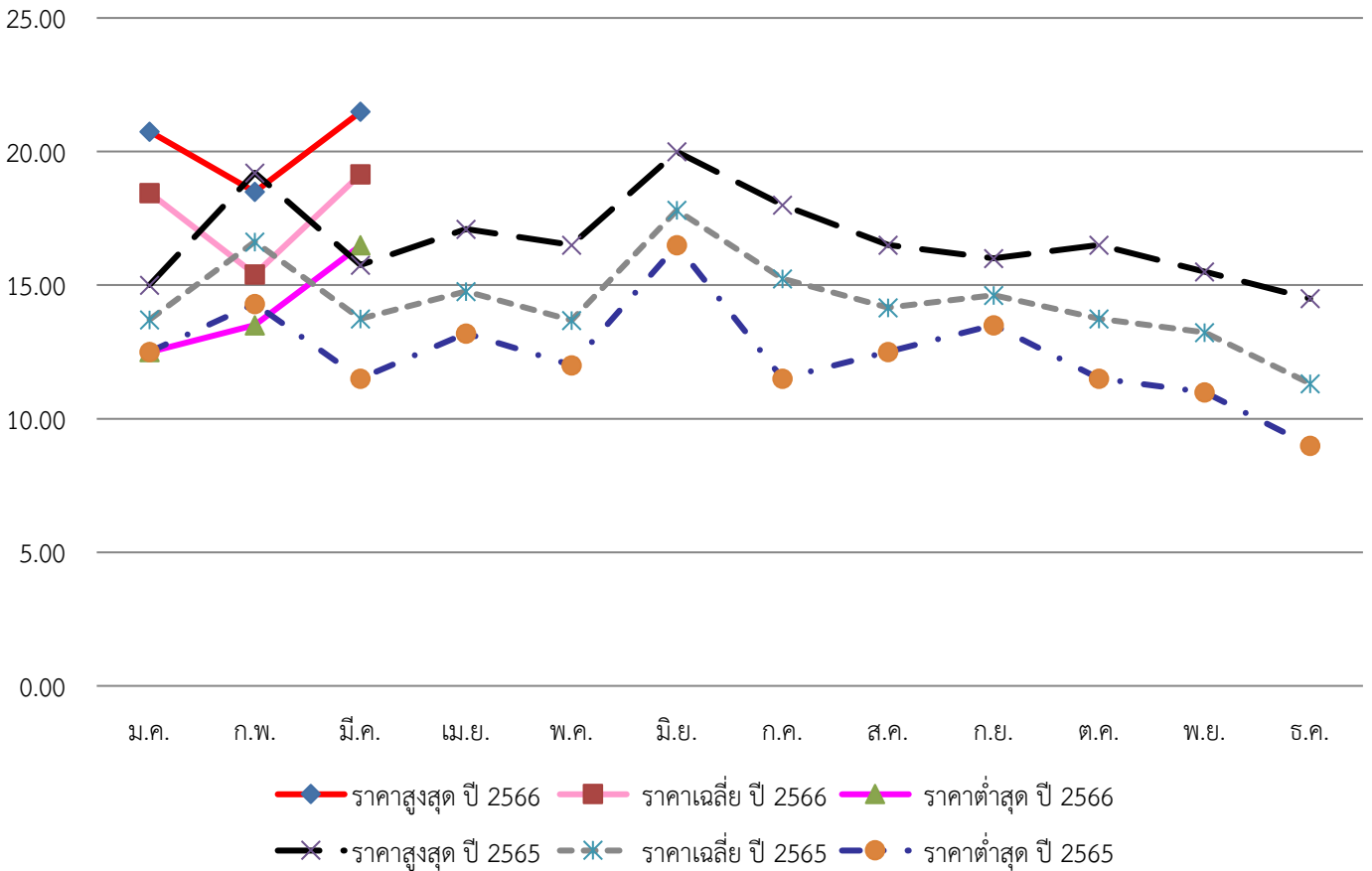
กราฟแสดงราคาขายส่งทุเรียนรายเดือนของปี 2565-2566 (หยวน/กก.)



กราฟแสดงราคาขายส่งมังคุด (เกรด 1) รายเดือนของปี 2565-2566 (หยวน/กก.)



กราฟแสดงราคาขายส่งลำไย (เกรด 1) รายเดือนของปี 2565-2566 (หยวน/กก.)



●ราคาค่าส่งสินค้าสดวันน้ำที่สำคัญเมืองเชียงใหม่เดือนมีนาคม 2566 (ข้อมูลจากกรมพัฒนาเกษตรกรรมเชียงใหม่)

รายการ	ขนาด	ราคา (หยวนต่อ กก.)				หมายเหตุ
		วันที่ 7	วันที่ 14	วันที่ 21	วันที่ 28	
กุ้งขาวแวนนาไม (Litopenaeus Vannamei)	60 - 100 ตัว/กก.	76	76	76	74	มีชีวิต (เพาะเลี้ยง)
กุ้งขาวญี่ปุ่น/กุ้งลายเสือ (Penaeus japonicus)	50 - 70 ตัว/กก.	230	210	220	230	มีชีวิต (เพาะเลี้ยง)
ปูทะเล (ปูไข่) (Scylla serrata)	-	260	250	240	240	มีชีวิต (เพาะเลี้ยง)
ปูทะเล (ปูเนื้อ) (Scylla serrata)	-	200	220	230	220	มีชีวิต (เพาะเลี้ยง)
หมึกกระดอง (cuttlefish)	นน. 250 - 500 ก./ตัว	52	50	52	52	แช่เย็น
หมึกกล้วย (squid)	นน. ตั้งแต่ 500 ก./ตัว	46	48	46	50	แช่เย็น
ปลานิล (tilapia)	นน. 250 - 500 ก./ตัว	15	15	15	16	มีชีวิต (เพาะเลี้ยง)

3. ประเด็นปัญหา อุปสรรค และปัจจัยที่ส่งผลกระทบต่อการค้าสินค้าเกษตรของไทย รวมถึงแนวทางการแก้ไขปัญหา

● ทูเรียนเป็นผลไม้ที่ตลาดจีนมีความต้องการสูง ในขณะที่ประเทศผู้ผลิตทูเรียนต่าง ๆ ในอาเซียนต่างเข้ามาแย่งส่วนแบ่งทางการตลาดเพิ่มมากขึ้น โดยเฉพาะทูเรียนสดที่จีนอนุญาตให้นำเข้าได้จากไทย เวียดนาม และฟิลิปปินส์ ซึ่งปัจจุบันสวนทูเรียนเวียดนามที่ได้รับขึ้นทะเบียนส่งออกไปจีนกับทาง GACC เพิ่มขึ้นมาอยู่ที่ 246 สวน โรงคัดบรรจุ 97 แห่ง ในขณะที่สวนทูเรียนฟิลิปปินส์ที่ได้รับการขึ้นทะเบียนกับ GACC มีจำนวน 58 สวน โรงคัดบรรจุ 5 แห่ง รวมถึงการที่ทูเรียนที่เพาะปลูกในมณฑลไห่หนานจะเริ่มให้ผลผลิตล็อตแรกในเดือนมิถุนายน เกษตรกร ล้ง และผู้ส่งออกของไทย จึงควรให้ความสำคัญกับการควบคุมคุณภาพและมาตรฐานทูเรียนอย่างเข้มงวด โดยเฉพาะปัญหาทูเรียนอ่อน รวมถึงการพัฒนาแบรนด์ของตนเพื่อสร้างความแตกต่างกับคู่แข่งและสร้างการรับรู้เกี่ยวกับแบรนด์ต่อผู้บริโภคไปพร้อมกัน

4. สถานการณ์ด้านการเกษตรที่สำคัญของประเทศที่รับผิดชอบ

● เมื่อวันที่ 2 มีนาคม 256 เมืองเชียงใหม่ได้จัดพิธีลงนามข้อตกลงความสัมพันธ์มิตรภาพระหว่างท่าเรือเชียงใหม่และท่าเรือแหลมฉบังของไทย โดยนายหวง เยียนเทียน รองนายกเทศมนตรีเมืองเชียงใหม่ ได้เข้าร่วมและเผยว่าสองท่าเรือได้กระชับการแลกเปลี่ยนและความร่วมมือ เสริมสร้างการแลกเปลี่ยนฉันมิตรและรวมพลังด้วยกันให้มากขึ้น ท่าเรือเชียงใหม่และท่าเรือแหลมฉบังเป็นท่าเรือใหญ่อันสำคัญทั้งสองแห่งของเส้นทางเดินเรือของเอเชียตะวันออกเฉียงใต้และเอเชียตะวันออกเฉียงเหนือ สองท่าเรือมีขนาดใกล้เคียงกัน สามารถนำข้อได้เปรียบมาช่วยส่งเสริมซึ่งกันและกัน ปัจจุบันท่าเรือเชียงใหม่มีเส้นทางเดินเรือไปไทย 32 สาย ซึ่งมี 21 สายแวะจอดท่าเรือแหลมฉบัง จึงแสดงให้เห็นถึงความร่วมมือระหว่างสองท่าเรือมีศักยภาพและโอกาสในการพัฒนาในอนาคตได้อีกมาก การลงนามข้อตกลงความสัมพันธ์มิตรภาพระหว่างท่าเรือเชียงใหม่และท่าเรือแหลมฉบังเป็นขั้นตอนสำคัญสำหรับเมืองเชียงใหม่ในการส่งเสริมการเปิดกว้างในระดับสูงและสร้างเป็นเมืองศูนย์กลางเชิงกลยุทธ์ของ

เส้นทางสายไหมทางทะเลและยังเป็นมาตรการสำคัญในการเสริมสร้างการขนส่งทางทะเลด้านการค้า เสริมความร่วมมือในระดับภูมิภาค เพิ่มพลังและอิทธิพลของท่าเรือเซี่ยเหมิน และผลักดันการพัฒนาท่าเรืออย่างมีคุณภาพสูง ทั้งนี้ ท่าเรือแหลมฉงเป็นท่าเรือที่ลิบหนกที่ได้ลงนามข้อตกลงความสัมพันธ์มิตรภาพกับท่าเรือเซี่ยเหมิน ตามแผนความร่วมมือทั้งสองฝ่ายจะดำเนินการแลกเปลี่ยนและความร่วมมือด้านต่าง ๆ หลายรูปแบบ เช่น การขนส่งทางเรือ โลจิสติกส์ การบริหารจัดการท่าเรือและเทคโนโลยีสารสนเทศ เพื่อส่งเสริมความเจริญรุ่งเรืองและการพัฒนาร่วมกัน

- ตั้งแต่ปี 2564 เป็นต้นมา มณฑลกว่างตุงได้มีการลงทุนสร้างนิคมอุตสาหกรรมเมล็ดพันธุ์และการเพาะพันธุ์ด้านพืชและปศุสัตว์ 8 แห่ง มูลค่ารวมกว่า 400 ล้านหยวน สนับสนุนหน่วยงานวิจัยและวิสาหกิจร่วมกันในการพัฒนาด้านอุตสาหกรรมเมล็ดพันธุ์และการเพาะพันธุ์ให้เห็นผลเป็นรูปธรรม มีการตั้งกองทุนด้านเมล็ดพันธุ์และการเพาะพันธุ์ของมณฑลกว่างตุงเพื่อสนับสนุนเงินทุนในการวิจัยและพัฒนาด้านดังกล่าว ให้มีการพัฒนาอย่างต่อเนื่อง ปัจจุบันกองทุนมีขนาดใหญ่ถึง 10,000 ล้านหยวน โดยมณฑลกว่างตุงมีพันธุ์ข้าวที่ให้ผลผลิตสูง 36 สายพันธุ์ คิดเป็นสัดส่วนร้อยละ 24 ของทั้งประเทศจีน มีพันธุ์สัตว์ปีกและสัตว์กีบใหม่ 34 สายพันธุ์ คิดเป็นสัดส่วนร้อยละ 13 ของทั้งประเทศจีน อาทิ สุกร ไก่เนื้อ ขนเหลือง ไก่เนื้อขนขาว นกพิราบทานเนื้อ เป็นต้น

- วันที่ 3 - 5 มีนาคม 2566 มีการจัดงาน China International (Foshan) Pre-cooked Food Industry Conference ครั้งแรกที่เมืองฝอชาน มณฑลกว่างตุง จัดโดยกรมเกษตรและกิจการชนบทมณฑลกว่างตุง และเทศบาลเมืองฝอชาน มีบริษัทที่ดำเนินธุรกิจ Pre-cooked Food กว่า 800 ราย เข้าร่วมจัดแสดงสินค้า โดยมีผู้จัดซื้อจากมณฑลต่าง ๆ ของจีน และจากต่างประเทศจำนวนมากเข้าร่วมงาน ซึ่ง Pre-cooked Food นับเป็นการพลิกโฉมด้านอุตสาหกรรมอาหารและการเกษตร เป็นการบูรณาการรวมทั้งภาคเกษตร อุตสาหกรรม และบริการเข้าไว้ด้วยกัน ซึ่งจะช่วยผลักดันงานฟื้นฟูชนบทและเร่งผลักดันการเกษตรสมัยใหม่ไปได้พร้อมกัน โดยในเอกสารฉบับที่หนึ่ง ปี 2566 ของคณะกรรมการกลางพรรคคอมมิวนิสต์จีน ได้มีการกล่าวถึงการบ่มเพาะและพัฒนาอุตสาหกรรม Pre-cooked Food ของจีนด้วย ซึ่งการจัดงานในครั้งนี้นับเป็นการจัดงานด้าน Pre-cooked Food ระดับมณฑลของจีนเป็นครั้งแรกด้วยเช่นกัน โดยในปี 2565 มูลค่าตลาด Pre-cooked Food ของจีนสูงถึง 419,600 ล้านหยวน เพิ่มขึ้นร้อยละ 21.3 เมื่อเทียบกับปีก่อนหน้า

- มณฑลกว่างตุงได้นำอุตสาหกรรมชาเป็นหนึ่งในงานพัฒนาการเกษตรและชนบทที่มีคุณภาพสูง มณฑลกว่างตุงมีประวัติในการผลิตและจำหน่ายใบชามาอย่างยาวนาน และเป็นตลาดบริโภคใบชาที่ใหญ่ที่สุดของจีน ปริมาณปีละ 250,000 ตัน คิดเป็นสัดส่วนร้อยละ 10 ของจีน รวมถึงยังเป็นแหล่งกระจายจำหน่ายใบชาอันดับหนึ่งของจีน มูลค่าปีละกว่า 60,000 ล้านหยวน คิดเป็นสัดส่วนร้อยละ 20 ของจีน มณฑลกว่างตุงมีนิคมอุตสาหกรรมเกษตรสมัยใหม่ด้านใบชา 21 แห่ง มีแหล่งผลิตใบชาโดยเฉพาะ 312 หมู่บ้าน/ตำบล มีสินค้าใบชาที่มีชื่อเสียงกว่า 179 รายการ พื้นที่เพาะปลูกชารวมกว่า 557,917 ไร่ โดยมีเมืองแต้จิ๋วและเหมยโจวเป็นแหล่งผลิตชาตันฉงอุหลง เมืองชิงหยวน เสากวน และเหอหยวน เป็นแหล่งผลิตชาแดง เมืองเหมยโจว เหอหยวน และจ้านเจียง เป็นแหล่งผลิตชาเขียวใบใหญ่ และเขตซินหุยของเมืองเจียงเหมิน เป็นแหล่งผลิตชาผู่เอ๋อร์ผสมเปลือกส้ม และชาแดงผสมเปลือกส้ม

- เมื่อต้นเดือนมีนาคม 2566 ที่ผ่านมา เขตปกครองตนเองกว่างซีจ้วงได้จัดงานเปิดตัว “แพลตฟอร์มการให้บริการสำหรับการผลิตและจำหน่ายสินค้าเกษตรกว่างซี (อาเซียน)” ที่นครหนานหนิง โดยแพลตฟอร์มดังกล่าวจะเป็นกลไกเชื่อมโยงผู้ผลิตกับผู้จำหน่าย เพื่อช่วยสินค้าเกษตรของจีนกับอาเซียนบุกตลาดสมาชิก RCEP ในงานเปิดตัวแพลตฟอร์มฯ นายหวง ถึงจุน ผู้ตรวจการระดับ 2 ประจำกรมเกษตรและกิจการชนบท เขตฯ กว่างซีจ้วง กล่าวว่า แพลตฟอร์มดังกล่าวจะเป็นสะพานเชื่อมผู้ค้าและลูกค้า ช่วยยกระดับประสิทธิภาพและคุณภาพในการจับคู่ธุรกิจสินค้าเกษตรในพื้นที่ ช่วยให้ผู้บริโภคมีโอกาสได้ลิ้มรสผลไม้อาเซียน ขณะเดียวกัน ก็ช่วยขยายช่องทางให้ผลไม้กว่างซีอย่างเช่นส้ม มีโอกาสไปจำหน่ายยังตลาดประเทศสมาชิก RCEP ด้วย โดยเขตฯ กว่างซีจ้วงกำลังเร่งผลักดันการจัดตั้งโครงการสำคัญเกี่ยวกับสินค้าเกษตร เช่น ตลาดอาหารและผลไม้จีน-อาเซียน ตลาดการค้าและแปรรูปอาหารทะเลจีน-อาเซียน เพื่อสร้างระเบียงโลจิสติกส์ห่วงโซ่ความเย็นทางบก และระเบียงโลจิสติกส์ห่วงโซ่ความเย็นทางทะเล (เมืองท่าชินโจว เป่ย์ไห่ และฝางฉิงก่าง) เชื่อมจีนกับอาเซียน และสร้างศูนย์การค้าและโลจิสติกส์ห่วงโซ่ความเย็นขนาดใหญ่สำหรับสินค้าเกษตรเพื่อตอบสนองตลาดอาเซียนและตลาดพื้นที่เศรษฐกิจอ่าวกว่างตุง-ฮ่องกง-มาเก๊า หรือ GBA (Greater Bay Area) ทั้งนี้ นายหลี่ เซียน ประธานผู้บริหารบริษัท China-ASEAN Information Harbor Co., Ltd (CAIH) กล่าวว่า ในฐานะผู้พัฒนาแพลตฟอร์มดังกล่าวทางบริษัทฯ จะพัฒนาระบบปฏิบัติการตามความต้องการของตลาด โดยผนวกปัจจัยแวดล้อม ผู้ค้า และตลาดเข้าไว้ด้วยกัน ติดตามสถานการณ์การค้าสินค้าเกษตรแบบ Real-time และมีความแม่นยำ สามารถให้บริการแบบ Online + Offline รวมทั้งให้ข้อเสนอแนะและแผนการตลาดแก่ผู้ผลิตสินค้าเกษตร เพื่อสร้างเสถียรภาพด้านราคาและปริมาณผลผลิต ทั้งนี้ บริษัทฯ ตั้งเป้าหมายว่า ในปี 2566 จะประชาสัมพันธ์และดึงดูดให้ผู้ค้าสินค้าเกษตรที่เกี่ยวข้องในห่วงโซ่อุปทาน (ผู้จัดหา ผู้จัดซื้อ และผู้จัดจำหน่าย) เข้าไปใช้แพลตฟอร์มให้ได้มากกว่า 5,200 ราย และผลักดันการยกระดับการจับคู่ธุรกิจไปสู่รูปแบบดิจิทัล

- วันที่ 10 มีนาคม 2566 เขตฯ กว่างซีจ้วง ได้มีการเปิดตลาดกลางซื้อขายกุ้งแคร์รี่พิชโดยเฉพาะที่เมืองระดับอำเภอกุ้ยผิงของเมืองกุ้ยก่าง ตลาดดังกล่าวมีพื้นที่ 6,700 ตร.ม. มีพื้นที่ก่อสร้างรวม 4,284.4 ตร.ม. โครงสร้างตลาดมี 2 ชั้น โดยชั้นแรกเป็นโซนจำหน่ายสินค้า ห้องรับรอง และโรงงานผลิตน้ำแข็ง ชั้นสองเป็นโซนจัดแสดงสินค้า ห้องปฏิบัติการตรวจสอบสินค้า และห้องจำหน่ายสินค้าผ่านระบบออนไลน์

- วันที่ 17 - 19 มีนาคม 2566 มีการจัดงานเทศกาลการเลี้ยงสุกรของเขตปกครองตนเองกว่างซีจ้วงและงานแลกเปลี่ยนวิชาการด้านการเลี้ยงสุกร ปี 2566 ณ นครหนานหนิง นายเหลียง จี้ไห่ รองอธิบดีกรมเกษตรและกิจการชนบทเขตฯ กว่างซีจ้วง ให้ข้อมูลว่า ในปี 2565 ที่ผ่านมา เขตฯ กว่างซีจ้วง มีผลงานการพัฒนาด้านการเลี้ยงสุกรที่ดี สามารถรักษาเสถียรภาพของการผลิตสุกร โดยมีสุกรที่ออกจากคอกเข้าโรงเชือดจำนวน 33.47 ล้านตัว เพิ่มขึ้นร้อยละ 7.5 เมื่อเทียบกับปีก่อนหน้า มากเป็นอันดับ 8 ของจีน การพัฒนาอุตสาหกรรมเลี้ยงสุกรอยู่ในทิศทางที่สดใส แต่ก็ยังมีปัญหาของราคาวัตถุดิบอาหารสัตว์ที่ขึ้นราคา การระบาดของโรคสัตว์ และความผันผวนของราคาสุกร ซึ่งเกษตรกรควรมีความเชื่อมั่นในการเลี้ยงสุกร ร่วมมือในการควบคุมการปรับเปลี่ยนปริมาณการผลิต การควบคุมและป้องกันการระบาดของโรคอย่างเป็นวิทยาศาสตร์ ในขณะที่

หน่วยงานระดับท้องถิ่นต้องเข้ามาสนับสนุนเรื่องการใช้ที่ดิน การเงิน การประเมินด้านสิ่งแวดล้อม เพื่อให้การพัฒนาอุตสาหกรรมการเลี้ยงสุกร เป็นไปอย่างมีเสถียรภาพ ซึ่งทางกรมเกษตรและกิจการชนบทเขตฯ กว่างซีจ้วง ได้พัฒนาระบบแพลตฟอร์มอัจฉริยะให้บริการควบคุมและติดตาม ด้านสัตว์บาล เขตฯ กว่างซีจ้วง เพื่อให้บริการเกษตรกรโดยสามารถควบคุมและติดตามการผลิตสัตว์ปีกและสัตว์กีบ การตรวจกักกันโรค การขนส่ง และการเชือดได้ตลอดห่วงโซ่ และสามารถแจ้งเตือนเรื่องที่เกี่ยวข้องได้อย่างแม่นยำ

- ในช่วงไม่กี่ปีที่ผ่านมา เขตฯ กว่างซีจ้วง มีการผลักดันการพัฒนาการเกษตรมาตรฐานสูง (การก่อสร้างมาตรฐานสูง การควบคุมคุณภาพสูง และการใช้ประโยชน์สูง) ซึ่งการพัฒนาสร้างพื้นที่การเกษตรมาตรฐานสูงจะช่วยยกระดับการให้น้ำ การระบายน้ำและการใช้เครื่องจักรทางการเกษตร และศักยภาพในการผลิตทางการเกษตรให้สูงขึ้นอย่างเห็นได้ชัด ช่วยให้ปริมาณผลผลิตต่อไร่เพิ่มขึ้นร้อยละ 10 จนถึงปัจจุบัน เขตฯ กว่างซีจ้วง มีการพัฒนาสร้างพื้นที่การเกษตรมาตรฐานสูงรวมแล้วกว่า 11.15 ล้านไร่ คิดเป็นสัดส่วนร้อยละ 54 ของพื้นที่การเพาะปลูกของเขตฯ กว่างซีจ้วง
- ตั้งแต่ต้นปีจนถึงวันที่ 7 มีนาคม 2566 ศูนย์ประมวลผลดอกไม้นานาชาติคุนหมิงมีการประมวลผลดอกไม้รวมแล้วเกือบ 200 ล้านดอก เพิ่มขึ้นร้อยละ 10 เมื่อเทียบกับช่วงเวลาเดียวกันของปีก่อนหน้า โดยตั้งแต่วันที่ 22 กุมภาพันธ์ 2566 เป็นต้นมา ได้เข้าสู่ช่วงจัดเตรียมดอกไม้สำหรับเทศกาล วันสตรีสากล (8 มีนาคม) ซึ่งจะมีการใช้ดอกไม้จำนวนมาก ราคาประมวลผลดอกไม้เฉลี่ยในช่วงดังกล่าวอยู่ที่ราว 4.54 หยวนต่อดอก เพิ่มขึ้นร้อยละ 26 เมื่อเทียบกับช่วงเวลาเดียวกันของปีก่อนหน้า โดยมีผู้ลงทะเบียนประมวลผลดอกไม้เพิ่มขึ้นร้อยละ 16 และผู้ลงทะเบียนจัดส่งดอกไม้มาประมวลผลเพิ่มขึ้น ร้อยละ 5
- เมื่อวันที่ 6 มีนาคม 2566 ได้มีการเปิดสถาบันวิจัยนวัตกรรมตลอดห่วงโซ่อุตสาหกรรมวอลนัตของมณฑลยูนนาน (Yunnan Woody Oil (Walnut) Whole Industry Chain Innovation Research Institute) ที่นิคมอุตสาหกรรมเฟิงชิง เมืองหลินชาง มณฑลยูนนาน ซึ่งจัดตั้งโดยความร่วมมือของสถาบันเทคโนโลยีวิทยาศาสตร์มณฑลยูนนาน เทศบาลอำเภอเฟิงชิง และบริษัท Fengqing County Dianhong Construction Investment and Development Group จำกัด เพื่อเป็นศูนย์วิจัยเทคโนโลยี การตรวจสอบและทดสอบสินค้า การนำผลงานวิจัยไปใช้ในการผลิต และการแลกเปลี่ยนกับประเทศในกลุ่มเอเชียใต้และเอเชียตะวันออกเฉียงใต้ โดยอำเภอเฟิงชิงเป็นพื้นที่เพาะปลูกวอลนัตที่สำคัญของจีน ในรัศมี 100 กม. มีพื้นที่เพาะปลูกวอลนัตมากถึง 9.58 ล้านไร่ คิดเป็นสัดส่วนมากถึงร้อยละ 53.5 ของพื้นที่การเพาะปลูกวอลนัตของทั้งมณฑลยูนนาน ให้ผลผลิตกว่า 918,00 ตัน คิดเป็นสัดส่วนร้อยละ 62.8 โดยในปี 2547 อำเภอเฟิงชิงได้รับการขนานนามว่าเป็นเมืองแห่งวอลนัตของจีน และในปี 2562 อุตสาหกรรมวอลนัตของอำเภอเฟิงชิง อยู่ในโครงการล็อตแรกของมณฑลยูนนานในการพัฒนาเป็นอำเภอสาธิตการสร้าหนึ่งอำเภอหนึ่งอุตสาหกรรมด้วย
- ตั้งแต่ปี 2563 มณฑลยูนนานได้ให้ความสำคัญกับคุณภาพของสินค้าเกษตรอย่างต่อเนื่อง โดยปัจจุบันสินค้าเกษตรมีคุณภาพผ่านเกณฑ์มาตรฐานมากกว่าร้อยละ 98 โดยอุตสาหกรรมสำคัญ ได้แก่ ไบชา ผัก และผลไม้ ได้มีการผลักดันมาตรฐาน การเพิ่มขนาดการผลิต การสร้างความเชี่ยวชาญ และการสร้างให้เป็นการเกษตรสีเขียว โดยมณฑลยูนนานมีสินค้าเกษตรที่ได้รับใบรับรองเกษตรสีเขียว จำนวน 2,532 รายการ อยู่อันดับที่ 7 ของจีน มีสินค้าที่ได้รับรองเกษตรอินทรีย์ จำนวน 4,580 รายการ อยู่อันดับที่ 1 ของจีน มีพื้นที่เพาะปลูกชา ผัก และวอลนัตที่ได้รับการรับรองเกษตรอินทรีย์ 698,333 ไร่ 559,167 ไร่ และ 431,667 ไร่ ตามลำดับ ซึ่งอยู่ในอันดับต้น ๆ ของประเทศ นอกจากนี้ มณฑลยูนนานยังได้ยกระดับความปลอดภัยคุณภาพสินค้าเกษตรอย่างรอบด้าน โดยได้สร้างระบบการควบคุมตรวจสอบที่แม่นยำกับผู้ผลิตสินค้าเกษตรที่นำมาบริโภค 5 ชนิดหลัก ได้แก่ ผัก ผลไม้ ไบชา สินค้าปศุสัตว์ และสินค้าสัตว์น้ำ จำนวน 20,683 ราย มีการสุ่มตัวอย่างสินค้าเกษตร จำนวน 83,957 ล็อต มีการแจกจ่ายชุดทดสอบสารตกค้างทางการเกษตรอย่างรวดเร็ว (rapid kit) จำนวน 35,000 ชุดให้กับแหล่งผลิตผักสำคัญในมณฑลยูนนาน 26 อำเภอ เพื่อให้สามารถควบคุมประเมินความเสี่ยงได้อย่างมีประสิทธิภาพด้วย
- เมื่อวันที่ 16 มีนาคม 2566 เครื่องบินบรรทุกทุเรียนสดจากประเทศไทยเที่ยวปฐมฤกษ์ได้เดินทางถึงท่าอากาศยานนานาชาติหวงฮวานนครฉางซา (Changsha Huanghua International Airport) นับเป็นการเปิดให้บริการเส้นทางขนส่งสินค้าทางอากาศระหว่างนครฉางซา-กรุงเทพฯ แบบประจำอย่างเป็นทางการ ซึ่งให้เห็นว่า นครฉางซาของมณฑลหูหนานประสบความสำเร็จในการเปิดช่องทางโลจิสติกส์การบินระหว่างประเทศ แบบประจำเพิ่มขึ้นอีกหนึ่งเส้นทาง เที่ยวบินคาร์โกฉางซา-กรุงเทพฯ ดังกล่าวให้บริการโดยบริษัท Hunan Civil Aviation Travel and Trading จำกัด และเป็นเส้นทางขนส่งสินค้าระหว่างประเทศแบบประจำเส้นทางแรกของนครฉางซาที่เปิดให้บริการในปี 2566 รวมถึงเป็นเส้นทางขนส่งสินค้าระหว่างประเทศแบบประจำเส้นทางที่ 11 ของท่าอากาศยานนานาชาติหวงฮวานนครฉางซา โดยเปิดให้บริการขนส่งสินค้าไป-กลับสัปดาห์ละ 3 เที่ยวบิน ด้วยเครื่องบิน B737-800F ซึ่งสามารถบรรทุกสินค้าได้สูงสุด 20 ตัน สินค้าส่วนใหญ่ที่ขนส่งระหว่างกัน เช่น สินค้าอิคอมเมอร์ซัลพรมแดน สินค้าทั่วไป ผลไม้สด และอาหารทะเล การเปิดเที่ยวบินคาร์โกในครั้งนี้ช่วยให้การขนส่งสินค้าระหว่างนครฉางซาและกรุงเทพฯ มีความสะดวกและรวดเร็วยิ่งขึ้น

5. การคาดการณ์สถานการณ์การค้าสินค้าเกษตร

- ในเดือนมีนาคม - เมษายน ที่ทุเรียนไทยเริ่มเก็บเกี่ยวผลผลิต และเป็นช่วงต้นฤดูทุเรียน ซึ่งราคาจะอยู่ในระดับสูง หากผู้ประกอบการไทยมีการควบคุมคุณภาพทุเรียนไทยไม่ทำให้ทุเรียนอ่อนหรือทุเรียนด้อยคุณภาพอย่างต่อเนื่องก็จะช่วยรักษาระดับราคาไม่ให้ปรับลดลงอย่างรวดเร็วในช่วงที่ผลผลิตออกมาก รวมถึงยังจะสร้างความเชื่อมั่นให้ผู้บริโภคชาวจีนต่อทุเรียนไทยได้ไปพร้อมกันด้วย
- ด้วยความพยายามอย่างต่อเนื่องในหลายปีที่ผ่านมา ทุเรียนที่เพาะปลูกในจีนก็เริ่มให้ผลผลิตแล้ว โดยหนังสือพิมพ์ Sanya Daily รายงานว่า ปัจจุบันสวนทุเรียนในเขตนิเวศวิทยาไฉเหมิงชานย่า มณฑลไห่หนาน (Hainan Sanya Yucai Ecological Zone) ได้เริ่มเห็นผลเป็นรูปเป็นร่างแล้ว โดยคาดว่าช่วงเดือนมิถุนายน 2566 จะมีพื้นที่เพาะปลูกทุเรียน 1,400 ไร่ (ประมาณ 583 ไร่) ให้ผลผลิตและออกจำหน่ายสู่ตลาดได้ โดยจะมีผลผลิตประมาณ 500 กิโลกรัมต่อไร่ (1,200 กิโลกรัมต่อไร่) มูลค่าผลผลิตกว่า 50,000 หยวนต่อไร่ (ประมาณ 120,000 หยวนต่อไร่) และในอนาคตคาดว่าจะให้ผลผลิตได้มากถึง 1,750 กิโลกรัมต่อไร่ (ประมาณ 4,200 กิโลกรัมต่อไร่) และมูลค่าผลผลิตมากกว่า 100,000 หยวน

ต่อหมู่ (ประมาณ 240,000 หยวนต่อไร่) ผลผลิตที่จะเก็บเกี่ยวได้จริงในฐานการเพาะปลูกดังกล่าวของเมืองชานย่า ฝ่ายเกษตรฯ กว่างโจว คาดว่า จะมีปริมาณน้อยกว่าที่คาดการณ์เนื่องจากต้นทุเรียนมีอายุเพียง 3 - 4 ปี แต่ก็ถือได้ว่าเป็นครั้งแรกของการเพาะปลูกทุเรียนของจีนที่สามารถเห็นผลของการเพาะปลูกในพื้นที่เพาะปลูกขนาดใหญ่ ซึ่งคาดว่าจะนำไปสู่การเปรียบเทียบคุณภาพและรสชาติของทุเรียนที่ปลูกในจีนกับทุเรียนที่นำเข้าจากต่างประเทศ รวมถึงต้นทุนและราคาในการจำหน่ายทุเรียนของจีนในอนาคตต่อไป

6. การดำเนินงานของสำนักงาน

- ฝ่ายเกษตรฯ กว่างโจว ได้มีการติดตามสถานการณ์การนำเข้าสินค้าเกษตรของจีนอย่างใกล้ชิดและรายงานให้หน่วยงานที่เกี่ยวข้องทราบ รวมทั้งหารือกับหน่วยงานที่เกี่ยวข้องของจีนในการแก้ไขปัญหาและอำนวยความสะดวกการค้าสินค้าเกษตรระหว่างไทย-จีน ผ่านด่านต่าง ๆ อย่างต่อเนื่อง
- วันที่ 3 มีนาคม 2566 ประสานงานจัดงานแสดงสินค้าประมงที่สำคัญในจีนตอนใต้ ปี 2566 ให้กรมประมงทราบ เพื่อแจ้งให้สมาคมและผู้ประกอบการที่เกี่ยวข้องพิจารณาเข้าร่วมจับคู่เจรจาธุรกิจและประชาสัมพันธ์สินค้าประมงในจีนตอนใต้
- วันที่ 7 มีนาคม 2566 ประชุมหารือร่วมกับอธิบดีกรมหม่อนไหม และเจ้าหน้าที่กรมหม่อนไหม เกี่ยวกับการส่งเสริมความร่วมมือด้านการพัฒนา งานด้านหม่อนไหมของไทย กับหน่วยงานด้านหม่อนไหมที่เกี่ยวข้องในจีนตอนใต้ รวมทั้งหารือเกี่ยวกับการประชาสัมพันธ์ ผ้าไหมและผลิตภัณฑ์ของไทยในจีน
- วันที่ 7 มีนาคม 2566 ประชุมหารือร่วมกับอธิบดีกรมวิชาการเกษตร และเจ้าหน้าที่กรมวิชาการเกษตร เกี่ยวกับการส่งเสริมความร่วมมือด้านการวิจัยและพัฒนาทางด้านวิชาการเกษตร กับสถาบันวิทยาศาสตร์การเกษตรในมณฑลทางตอนใต้ของจีน รวมทั้งได้หารือเกี่ยวกับมาตรการแนวทาง การดำเนินงานในการส่งเสริมการส่งออกผลไม้ไทยไปยังประเทศจีน การเตรียมความพร้อมในการอำนวยความสะดวกในการส่งออกผลไม้ไทยในฤดูกาลที่กำลังจะมาถึง
- วันที่ 7 มีนาคม 2566 ประชุมหารือร่วมกับเลขาธิการสำนักงานมาตรฐานสินค้าเกษตรและอาหารแห่งชาติ (มกอช.) พร้อมด้วยเจ้าหน้าที่ มกอช. ผู้บริหารบริษัท S.F. Express Co., Ltd. (SF) เกี่ยวกับความพร้อมด้านโลจิสติกส์ในการขนส่งผลไม้ไทยไปประเทศจีน
- วันที่ 9 มีนาคม 2566 เข้าร่วมงานสัมมนาธุรกิจ & Business Talk ในโอกาสครบรอบ 29 ปี เครือ Vet Products Group โดยมีนายราพัฒน์ แก้วทอง ผู้ช่วยรัฐมนตรีประจำกระทรวงเกษตรและสหกรณ์ เป็นประธานเปิดงานสัมมนา พร้อมปาฐกถาพิเศษในหัวข้อ “พลิกโฉมสินค้าและมิติใหม่ ของนวัตกรรมเกษตรไทย เพื่อแข่งขันในตลาดโลก” และมีนายอลงกรณ์ พลบุตร ที่ปรึกษารัฐมนตรีว่าการกระทรวงเกษตรและสหกรณ์ ร่วมบรรยายพิเศษในหัวข้อ “ศักยภาพและโอกาสการค้าการลงทุน ของไทยในจีน-ตะวันออกกลางและอาเซียน” ณ ห้องอัศวิน แกรนด์ คอนเวนชัน ชั้น 4 โรงแรมอัศวิน แกรนด์ คอนเวนชัน กรุงเทพฯ
- วันที่ 9 มีนาคม 2566 เข้าร่วมการสัมมนาพิเศษ “war room เพื่อการส่งออกโคเนื้อไทย” ภายใต้งานครบรอบ 29 ปี เครือ Vet Products Group เพื่อเป็นโอกาสสำหรับผู้ซื้อและผู้ขายโคเนื้อของไทยและต่างประเทศ ในการพบปะหารือและแลกเปลี่ยนองค์ความรู้ซึ่งกันและกัน รวมทั้งสร้างเครือข่ายความร่วมมือ ตลอดจนสร้างความเข้าใจต่อช่องทางในการขยายตลาดโคเนื้อสู่ต่างประเทศต่อไป
- วันที่ 12 - 14 มีนาคม 2566 เดินทางร่วมคณะ มกอช. กวก. และสำนักงานส่งเสริมการค้าในต่างประเทศ ณ เวียงจันทน์ ไปลงพื้นที่ปฏิบัติราชการ ณ นครหลวงเวียงจันทน์ สปป.ลาว เพื่อประชุมหารือร่วมกับบริษัท ท่าบกท่านาแล้ง จำกัด และคณะเจ้าหน้าที่บริษัท Vientiane Logistics Park (VLP) เพื่อหารือการใช้ประโยชน์จากเวียงจันทน์โลจิสติกส์พาร์คสำหรับการเชื่อมโยงการขนส่งสินค้าเกษตรของไทยเพื่อเชื่อมโยงไปประเทศจีน และภูมิภาคอื่น ๆ
- วันที่ 13 มีนาคม 2566 ได้เข้าร่วมประชุมหารือและติดตามสถานการณ์ขนส่งสินค้าเกษตรผ่านเส้นทางรถไฟลาว-จีน ณ จังหวัดหนองคาย เพื่อรวบรวมโอกาส และข้อจำกัดของเส้นทางโลจิสติกส์ทางรางภายหลังก่อสร้างรถไฟไม่ฮานเปิดให้บริการ และติดตามผลการดำเนินงาน ประจำปี 2565 และแผนการดำเนินงาน ปี 2566 เป็นต้นไป ของหน่วยงาน CIQ (กรมศุลกากร กรมประมง และกรมวิชาการเกษตร) เพื่อที่จะนำผลการประชุมดังกล่าวไปประกอบเป็นข้อเสนอแนะสำหรับการดำเนินโครงการให้สอดคล้องให้กับคณะอนุกรรมการโลจิสติกส์การเกษตรต่อไป
- วันที่ 16 มีนาคม 2566 ประสานงานบริษัทยูนนาน หยุนเทียนฮว่า จำกัด เกี่ยวกับการจัดการดูงานด้านการเกษตรสมัยใหม่ให้แก่ คณะกรรมการการเกษตรและสหกรณ์ วุฒิสภา
- วันที่ 20 มีนาคม 2566 ประสานงานกรมเกษตรและกิจการชนบท มณฑลยูนนาน เกี่ยวกับการจัดการประชุมหารือเพื่อแลกเปลี่ยนนโยบาย การพัฒนาการเกษตรและกิจการชนบทของมณฑลยูนนาน ร่วมกับคณะกรรมการการเกษตรและสหกรณ์ วุฒิสภา
- วันที่ 21 มีนาคม 2566 ประสานงานศุลกากรคุนหมิง เกี่ยวกับการประชุมหารือเพื่อแลกเปลี่ยนขั้นตอนในการตรวจกักกันสินค้าเกษตรที่นำเข้า จากไทยผ่านด่านภายใต้การดูแลของศุลกากรคุนหมิง การอำนวยความสะดวกในการตรวจปล่อยและตรวจกักกันสินค้า ตลอดจนปัญหาอุปสรรค ในการนำเข้าสินค้าเกษตร ร่วมกับคณะกรรมการการเกษตรและสหกรณ์ วุฒิสภา
- วันที่ 22 มีนาคม 2566 ประสานงานสถาบันวิทยาศาสตร์การเกษตรมณฑลยูนนาน เกี่ยวกับการจัดการประชุมหารือเพื่อแลกเปลี่ยนข้อมูล ด้านการวิจัยและพัฒนาการเกษตร การแลกเปลี่ยนความร่วมมือกับหน่วยงานต่าง ๆ ของไทย และการจัดกำหนดการดูงานห้องปฏิบัติการที่สำคัญ เช่น ห้องปฏิบัติการอารักขาพืช ห้องปฏิบัติการข้าว มันสำปะหลัง ผัก และห้องรวบรวมเมล็ดพันธุ์พืช เป็นต้น
- วันที่ 26 มีนาคม 2566 ประสานงานผู้ประกอบการนำเข้าผลไม้ไทย อำเภอปกครองตนเองชนชาติเหยาเหอไซ่ว เขตปกครองตนเองชนชาติ ฮาหนี่และอี๋หงเหอเกี่ยวกับการเตรียมการนำเข้าผลไม้ไทยล็อตแรก ผ่านด่านเหอไซ่วทางบก
- วันที่ 28 มีนาคม 2566 ร่วมกับคณะปลัดกระทรวงพาณิชย์ ลงพื้นที่สำรวจสภาพการพัฒนาด่านไม่ฮานเพื่อรองรับการนำเข้าผลไม้จากไทย โดยปัจจุบันทางด่านได้มีการปรับให้ช่องทางรถขาเข้าจากฝั่งลาวเข้าจีน ใช้เส้นทางผ่านด่านรถบรรทุกไม่ฮานเก่า (เดิมเข้าและออกอย่างละ 1 เลน) ในขณะที่รถบรรทุกจากจีนไปลาวจะให้ออกที่ด่านรถบรรทุกใหม่ (ทางฝั่งลาวสร้างด่านเสร็จแล้ว ฝั่งจีนอยู่ระหว่างการสร้าง) ซึ่งในอนาคตจะมี

การพัฒนาโครงสร้างของด่านให้สามารถรองรับรถเข้าจีน 6 เลน และขาออกจีน 4 เลน บริเวณด่านโหม่ฮานเก่าเพื่อรองรับรถบรรทุก ในขณะที่ด่านโหม่ฮานแห่งใหม่จะพัฒนาเป็นด่านเพื่อรองรับการเดินทางของผู้โดยสาร

- วันที่ 28 มีนาคม 2566 ร่วมกับคณะปลัดกระทรวงพาณิชย์ ลงพื้นที่สำรวจสภาพการพัฒนาด่านรถไฟโหม่ฮานเพื่อรองรับการนำเข้าผลไม้จากไทย โดยปัจจุบันด่านรถไฟโหม่ฮานสามารถนำเข้าผลไม้ได้ตั้งแต่ต้นเดือนธันวาคม 2565 หลังจากที่ได้ผ่านการตรวจรับสถานที่ควบคุมตรวจสอบจำเพาะสำหรับผลไม้นำเข้าในปลายเดือนพฤศจิกายนที่ผ่านมา จนถึงปัจจุบันมีการนำเข้าผลไม้ไทยและลาวผ่านด่านรถไฟโหม่ฮาน จำนวน 24 ล็อต รวม 3,725 ตัน นอกจากนี้ยังอยู่ระหว่างการตรวจรับสถานที่ควบคุมตรวจสอบจำเพาะสำหรับธัญพืช และผลิตภัณฑ์สัตว์น้ำแช่เย็นอีกด้วย

- วันที่ 29 มีนาคม 2566 นำคณะกรรมการการเกษตรและสหกรณ์ วุฒิสภา เข้าร่วมประชุมหารือกับผู้บริหารกรมเกษตรและกิจการชนบท มณฑลยูนนาน เพื่อแลกเปลี่ยนนโยบายการพัฒนาการเกษตรและกิจการชนบทของมณฑลยูนนาน ระบบการส่งเสริมเทคโนโลยีการเกษตรสู่เกษตรกร และการประกันภัยภาคเกษตร

- วันที่ 29 มีนาคม 2566 นำคณะกรรมการการเกษตรและสหกรณ์ วุฒิสภา เข้าพบหารือและเยี่ยมชมศูนย์บริการนวัตกรรมการเกษตรสีเขียวของบริษัทยูนนาน หยุนเทียนฮว่า จำกัด ซึ่งบริษัทได้ร่วมกับสถาบันอุดมศึกษาและสถาบันวิทยาศาสตร์การเกษตรระดับมณฑลและระดับชาติ วางระบบและพัฒนารูปแบบการเกษตรสีเขียวสมัยใหม่ โดยใช้เทคโนโลยี เครื่องจักร และสารสนเทศเข้ามาช่วยในการลดแรงงานและต้นทุน การดำเนินการเพาะปลูก การให้บริการพัฒนาปุ๋ยน้ำให้เหมาะกับสภาพพื้นที่และพืชที่เพาะปลูก เป็นต้น ตลอดจนเยี่ยมชมแปลงสาธิตอุตสาหกรรมดอกไม้ของบริษัทซึ่งเป็นการปลูกกุหลาบในโรงเรือนเดี่ยวขนาดใหญ่ที่สุดในเอเชีย ต่อโรงมีพื้นที่มากที่สุดถึง 67 ไร่ มีการให้น้ำผสมปุ๋ยผ่านระบบท่อลดแรงงานและต้นทุนในการดูแล ผลผลิตที่ได้มีคัดเกรดโดยเครื่องจักรสมัยใหม่ที่ใช้กล้องวิเคราะห์ภาพเพื่อดูขนาดความยาว สี และขนาดดอก และมีการใช้เครื่องจักรในการมัดข้อบรรจุภัณฑ์

- วันที่ 30 มีนาคม 2566 นำคณะกรรมการการเกษตรและสหกรณ์ วุฒิสภา เข้าร่วมประชุมหารือกับผู้บริหารศุลกากรคุนหมิง เพื่อแลกเปลี่ยนขั้นตอนในการตรวจกักกันสินค้าเกษตรที่นำเข้าจากไทยผ่านด่านภายใต้การดูแลของศุลกากรคุนหมิง การอำนวยความสะดวกในการตรวจปล่อย และตรวจกักกันสินค้า ตลอดจนปัญหาอุปสรรคในการนำเข้าสินค้าเกษตร

- วันที่ 30 มีนาคม 2566 นำคณะกรรมการการเกษตรและสหกรณ์ วุฒิสภา เข้าร่วมประชุมหารือกับผู้บริหารสถาบันวิทยาศาสตร์การเกษตร มณฑลยูนนาน เพื่อแลกเปลี่ยนข้อมูลด้านการวิจัยและพัฒนาการเกษตร การแลกเปลี่ยนความร่วมมือกับหน่วยงานต่าง ๆ ของไทย และเยี่ยมชมห้องปฏิบัติการที่สำคัญ เช่น ห้องปฏิบัติการอารักขาพืช ห้องปฏิบัติการข้าว มันสำปะหลัง ผัก และห้องรวบรวมเมล็ดพันธุ์พืช เป็นต้น