



รายงานสถานการณ์การค้าสินค้าเกษตร (Situation Report)
ประจำเดือนเมษายน 2566

1. มูลค่าการค้าสินค้าเกษตรระหว่างไทยกับจีน (สถิติการนำเข้าสินค้าเกษตรที่สำคัญจากไทยของจีน)

รายการ	เดือนมีนาคม 2566				เดือนมกราคม-มีนาคม 2566			
	มูลค่านำเข้า (ล้าน USD)	%Δ Y/Y	ปริมาณนำเข้า (ตัน)	%Δ Y/Y	มูลค่านำเข้า (ล้าน USD)	%Δ Y/Y	ปริมาณนำเข้า (ตัน)	%Δ Y/Y
น้ำยาง (HS 4001.1000)	55.66	-7.86	51,755	11.19	103.94	-19.04	98,688	-0.96
ยางแผ่นรมควัน (HS 4001.2100)	14.63	-41.20	9,131	-25.46	53.44	-41.89	34,368	-25.59
ยาง TSNR (HS 4001.2200)	77.50	-41.85	54,307	-25.74	204.03	-43.69	142,999	-28.87
ยางผสม (HS 4002.8000)	271.20	21.59	197,277	58.27	766.31	21.53	549,924	54.81
ทุเรียน (HS 0810.6000)	154.35	214.02	24,561	229.02	373.35	65.51	63,987	78.10
มังคุด (HS 0804.5030)	18.83	72 เท่า	3,955	64 เท่า	28.08	18 เท่า	6,197	17 เท่า
ลำไย (HS 0810.9030)	29.87	26.74	21,769	39.76	162.38	-30.40	120,577	-23.24
มะพร้าว (HS 0801.1200) In the inner shell (endocarp)	56.15	66.54	64,883	58.37	125.66	25.72	174,803	38.78
มันสำปะหลังแห้ง (HS 0714.1020)	324.87	89.61	1,169,579	81.29	603.62	33.06	2,205,672	31.05
ข้าวสาร (HS 1006.3020)	15.03	-48.63	20,866	-61.01	61.15	-50.49	88,899	-58.90
กุ้งและปู (HS 0306)	31.85	57.25	2,551	61.57	75.83	3.48	6,043	-1.33

2. สถานการณ์การค้าสินค้าเกษตรที่สำคัญและแนวโน้ม (ข้อมูลจากเว็บไซต์ศุลกากรแห่งชาติจีน)

• สถานการณ์การนำเข้าส่งออกสินค้าเกษตรเดือนมกราคม-มีนาคมของจีนปี 2566 มีมูลค่าการนำเข้าส่งออกรวม 83,376 ล้านดอลลาร์สหรัฐ โดยมีการส่งออกสินค้าเกษตร มูลค่า 23,500 ล้านดอลลาร์สหรัฐ เพิ่มขึ้นร้อยละ 7.4 เมื่อเทียบกับช่วงเวลาเดียวกันของปีก่อนหน้า และมีการนำเข้าสินค้าเกษตร มูลค่า 59,876 ล้านดอลลาร์สหรัฐ เพิ่มขึ้นร้อยละ 13.2 โดยจีนเสียดุลการค้ามูลค่า 36,376 ล้านดอลลาร์สหรัฐ

รายการ	เดือนมีนาคม 2566				เดือนมกราคม-มีนาคม 2566			
	มูลค่านำเข้า (ล้าน USD)	%Δ Y/Y	มูลค่าส่งออก (ล้าน USD)	%Δ Y/Y	มูลค่านำเข้า (ล้าน USD)	%Δ Y/Y	มูลค่าส่งออก (ล้าน USD)	%Δ Y/Y
ธัญพืชและพืชอาหาร	6,562.02	8.1	116.05	1.4	21,516.48	16.8	342.10	-10.9
น้ำมันพืชบริโภค	1,013.42	112.1	n/a	n/a	2,688.90	75.9	n/a	n/a
ผักและเห็ดบริโภค	n/a	n/a	1,153.66	14.1	n/a	n/a	2,959.00	7.6
ผลไม้สด/แห้ง และน้ำตาล	1,102.06	-1.0	417.87	16.2	4,457.55	0.1	1,218.35	9.5
เนื้อสัตว์และเครื่องใน	2,358.93	-0.7	167.35	16.2	7,293.99	13.4	427.97	5.4
สินค้าสัตว์น้ำ	1,887.84	50.2	1,878.21	8.3	4,688.20	13.9	4,825.43	-6.0
ฝ้าย	161.02	-68.7	n/a	n/a	688.27	-55.1	n/a	n/a
น้ำตาลบริโภค	35.64	-40.7	n/a	n/a	438.30	-6.8	n/a	n/a

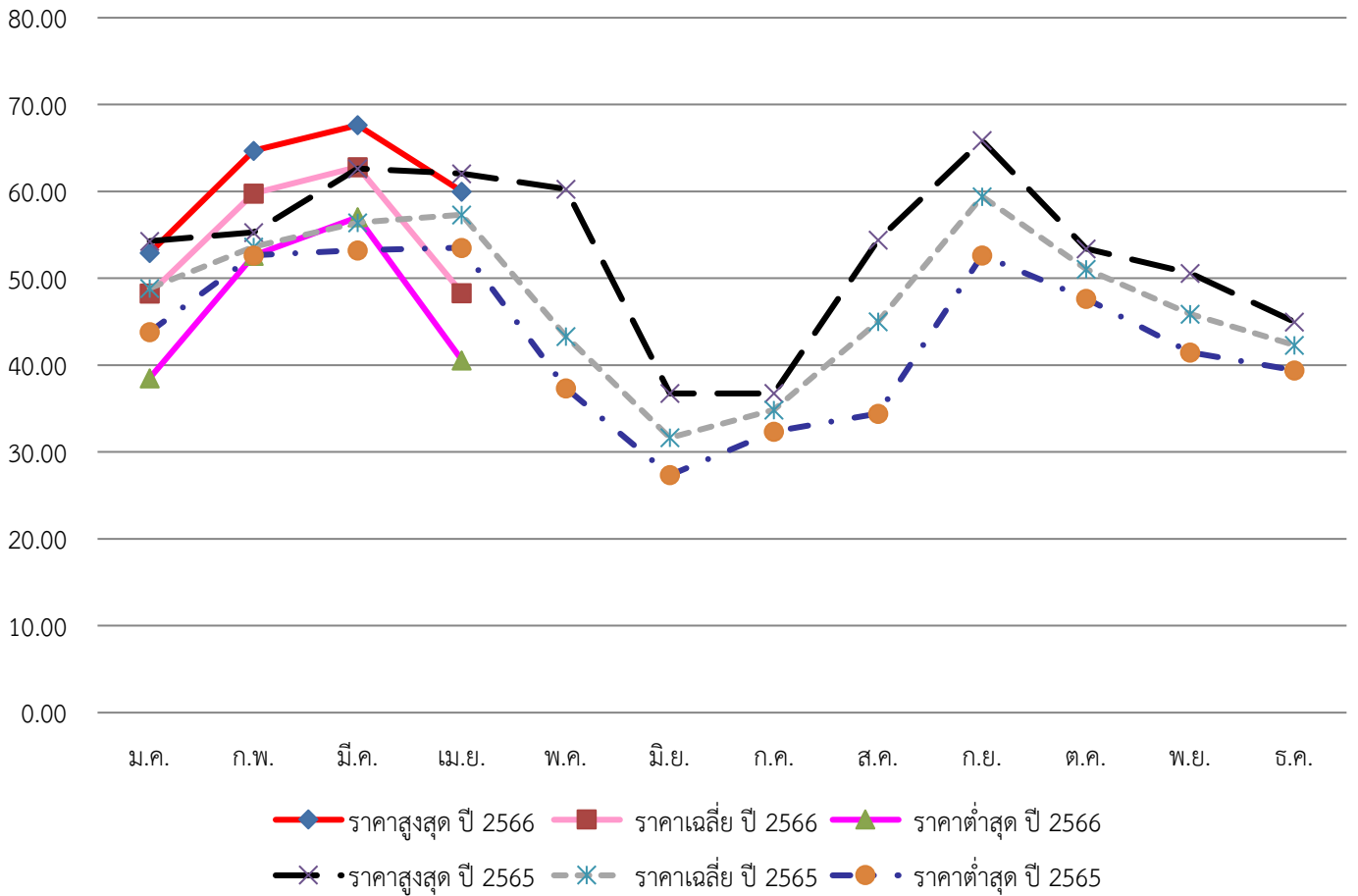
• เดือนมีนาคม 2566 จีนมีการนำเข้ายางพาราธรรมชาติ (HS 4001) 245,445 ตัน เมื่อเทียบกับเดือนมีนาคมของปี 2565 ลดลงร้อยละ 5.49 มูลค่านำเข้า 320.44 ล้านดอลลาร์สหรัฐ ลดลงร้อยละ 27.67 โดยมีการนำเข้าตั้งแต่เดือนมกราคม-มีนาคม 2566 รวม 629,935 ตัน เมื่อเทียบกับช่วงเวลาเดียวกันของปีก่อนหน้า ลดลงร้อยละ 6.26 มูลค่านำเข้า 820.22 ล้านดอลลาร์สหรัฐ ลดลงร้อยละ 28.14

• เดือนมีนาคม 2566 จีนมีการนำเข้ายางสังเคราะห์ (HS 4002) 492,281 ตัน เมื่อเทียบกับเดือนมีนาคมของปี 2565 เพิ่มขึ้นร้อยละ 20.70 มูลค่านำเข้า 761.81 ล้านดอลลาร์สหรัฐ ลดลงร้อยละ 6.21 โดยมีการนำเข้าตั้งแต่เดือนมกราคม-มีนาคมของปี 2566 รวม 1,429,958 ตัน เมื่อเทียบกับช่วงเวลาเดียวกันของปีก่อนหน้า เพิ่มขึ้นร้อยละ 20.31 มูลค่านำเข้า 2,207.98 ล้านดอลลาร์สหรัฐ เมื่อเทียบกับช่วงเวลาเดียวกันของปีก่อนหน้า ลดลงร้อยละ 5.65

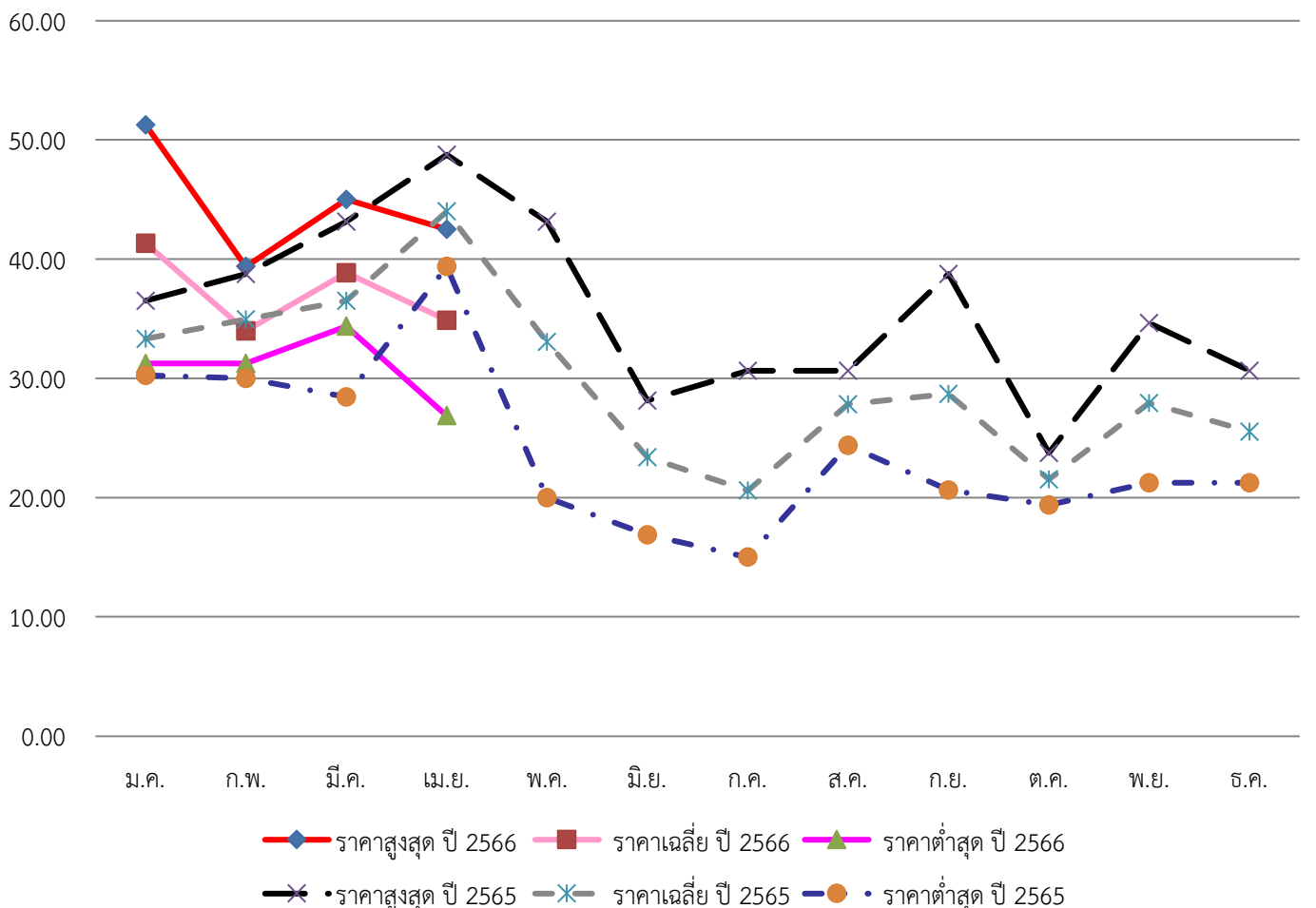
• ราคาทุเรียน มังคุด และลำไยไทยที่ตลาดค้าส่งผักและผลไม้เจียงหนานนครกว่างโจว เดือนเมษายน 2566

ชนิดผลไม้	ราคาเฉลี่ย เม.ย. 66 (หยวน/กก.)	ราคาเฉลี่ย เม.ย. 65 (หยวน/กก.)	%Δ Y/Y
ทุเรียน	48.32	57.32	-15.69
มังคุด (เกรด 1)	34.85	44.00	-20.78
ลำไย (เกรด 1)	18.42	14.77	24.72

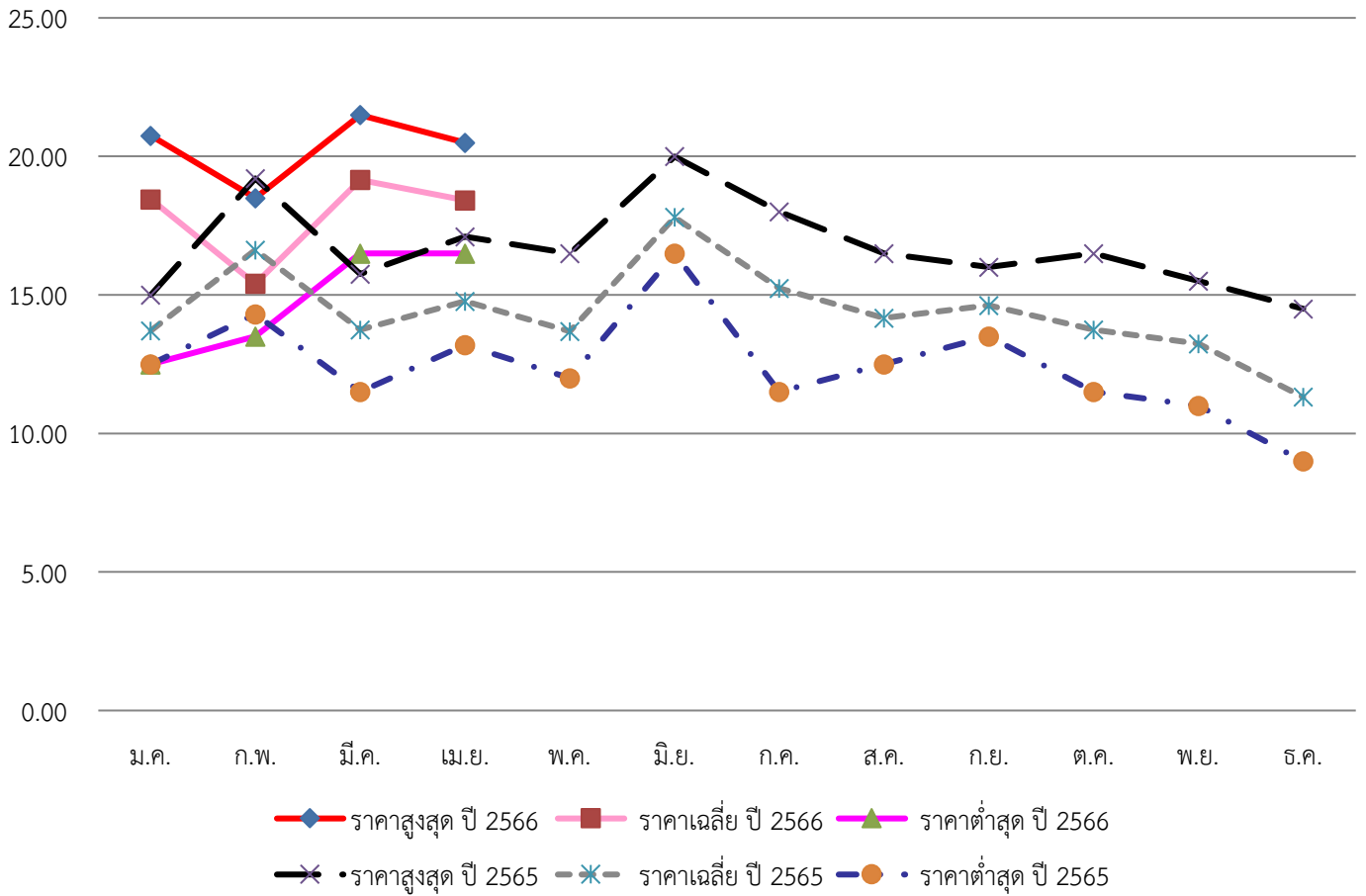
กราฟแสดงราคาขายส่งทุเรียนรายเดือนของปี 2565-2566 (หยวน/กก.)



กราฟแสดงราคาขายส่งมังคุด (เกรด 1) รายเดือนของปี 2565-2566 (หยวน/กก.)



กราฟแสดงราคาขายส่งลำไย (เกรด 1) รายเดือนของปี 2565-2566 (หยวน/กก.)



● ราคาค้าส่งสินค้าสัตว์น้ำที่สำคัญเมืองเชียงใหม่เดือนเมษายน 2566 (ข้อมูลจากกรมพัฒนาการเกษตรเมืองเชียงใหม่)

รายการ	ขนาด	ราคา (หยวนต่อ กก.)				หมายเหตุ
		วันที่ 7	วันที่ 14	วันที่ 21	วันที่ 28	
กุ้งขาวแวนนาไม (Litopenaeus Vannamei)	60 - 100 ตัว/กก.	64	66	68	72	มีชีวิตรอด (เพาะเลี้ยง)
กุ้งขาวญี่ปุ่น/กุ้งลายเสือ (Penaeus japonicus)	50 - 70 ตัว/กก.	240	240	240	240	มีชีวิตรอด (เพาะเลี้ยง)
ปูทะเล (ปูไข่) (Scylla serrata)	-	250	240	240	240	มีชีวิตรอด (เพาะเลี้ยง)
ปูทะเล (ปูเนื้อ) (Scylla serrata)	-	230	220	220	220	มีชีวิตรอด (เพาะเลี้ยง)
หมึกกระดอง (cuttlefish)	นน. 250 - 500 ก./ตัว	52	50	50	50	แช่เย็น
หมึกกล้วย (squid)	นน. ตั้งแต่ 500 ก./ตัว	48	44	44	44	แช่เย็น
ปลานิล (tilapia)	นน. 250 - 500 ก./ตัว	15	15	15	15	มีชีวิตรอด (เพาะเลี้ยง)

3. ประเด็นปัญหา อุปสรรค และปัจจัยที่ส่งผลกระทบต่อการค้าสินค้าเกษตรของไทย รวมถึงแนวทางการแก้ไขปัญหา

● ทุเรียนเป็นผลไม้ที่ตลาดจีนมีความต้องการสูง ในขณะที่ประเทศผู้ผลิตทุเรียนต่าง ๆ ในอาเซียนต่างเข้ามาแย่งส่วนแบ่งทางการตลาดเพิ่มมากขึ้น โดยเฉพาะทุเรียนสดที่จีนอนุญาตให้นำเข้าได้จากไทย เวียดนาม และฟิลิปปินส์ ซึ่งปัจจุบันสวนทุเรียนเวียดนามที่ได้รับขึ้นทะเบียนส่งออกไปจีนกับทาง GACC เพิ่มขึ้นมาอยู่ที่ 246 สวน โรงคัดบรรจุ 97 แห่ง ในขณะที่สวนทุเรียนฟิลิปปินส์ที่ได้รับการขึ้นทะเบียนกับ GACC มีจำนวน 58 สวน โรงคัดบรรจุ 5 แห่ง รวมถึงการที่ทุเรียนที่เพาะปลูกในมณฑลไห่หนานจะเริ่มให้ผลผลิตล็อตแรกในเดือนมิถุนายน เกษตรกร ล้ง และผู้ส่งออกของไทยจึงควรให้ความสำคัญกับการควบคุมคุณภาพและมาตรฐานทุเรียนอย่างเข้มงวด โดยเฉพาะปัญหาทุเรียนอ่อน รวมถึงการพัฒนาแบรนด์ของตนเพื่อสร้างความแตกต่างกับคู่แข่งและสร้างการรับรู้เกี่ยวกับแบรนด์ต่อผู้บริโภคไปพร้อมกัน

4. สถานการณ์ด้านการเกษตรที่สำคัญของประเทศที่รับผิดชอบ

● เมื่อวันที่ 6 เมษายน 2566 ทุเรียนพันธุ์ปุยดำ (Puyat) ปริมาณ 15 ตัน ล็อตแรกที่ผลิตในเมืองดาเวา ประเทศฟิลิปปินส์ ได้ถูกขนส่งโดยสายการบินเทียนจิน คาร์โก้แอร์ไลน์ เที่ยวบิน HY3834 มายังสนามบินนานาชาติหนานหนิงอู่ชิวี โดยหลังจากสินค้าได้ดำเนินการพิธีการศุลกากรแล้ว ทุเรียนพันธุ์ปุยดำได้ถูกส่งต่อไปที่ตลาดปลายทางที่ศูนย์การค้าสินค้าเกษตรไต้หวัน (Shouheng) มณฑลเหอเป่ย์ ซึ่งเป็นตลาดซื้อขายสินค้าเกษตรที่สำคัญทางภาคเหนือของจีน เพื่อทำการจำหน่ายให้ผู้บริโภคชาวจีน ทั้งนี้ เมืองดาเวา ของประเทศฟิลิปปินส์ เป็นที่รู้จักในชื่อตะกร้าผลไม้ของฟิลิปปินส์ เป็นแหล่งผลิตทุเรียนพันธุ์ปุยดำจำนวนมาก ซึ่งทุเรียนพันธุ์ปุยดำมีลักษณะเนื้อสีเหลืองทอง กลิ่นหอมเข้มข้น และรสชาตินุ่มละเอียดยืดแบบครีม

- เมื่อวันที่ 15 เมษายน 2566 เรือชินหนานซาของบริษัท China Ocean Shipping (Group) Company (คอส์โก COSCO) บรรทุกทุเรียนไทยกว่า 4,000 ตัน ได้เทียบท่าที่เฟส 2 ของท่าเรือหนานซานครกวางโจว พร้อมผลไม้เมืองร้อนอื่น ๆ เช่น มังคุด มะพร้าว เป็นต้น ทุเรียนล็อตนี้ส่งมาจากท่าเรือแหลมฉบัง ประเทศไทย และเดินเรือโดยตรงถึงท่าเรือหนานซาใช้เวลาเพียง 4 วัน ซึ่งเป็นทุเรียนล็อตใหญ่ที่สุดที่นำเข้ามาผ่านท่าเรือหนานซาในปี นี้ นายเซียวก ปิงเทียน ผู้จัดการใหญ่ของบริษัท Guangzhou Zhongkecheng Customs Declaration จำกัด เผยว่า เมื่อเทียบกับการขนส่งทางอากาศ ผลไม้นำเข้าผ่านทางทะเล มีลักษณะการขนส่งได้ปริมาณมากต่อครั้ง ค่าขนส่งถูก ท่าเรือหนานซามีพื้นฐานระบบโลจิสติกส์ที่สมบูรณ์และการดำเนินงานพิธีการศุลกากรเป็นไปอย่างมีประสิทธิภาพ มีเส้นทางเดินเรือกับเอเชียตะวันออกเฉียงใต้หลายเส้นทาง ตลาดทุเรียนที่นำเข้ามาผ่านท่าเรือหนานซามีแนวโน้มขยายตัว ในฤดูทุเรียนปีนี้ ทางบริษัทฯ มีแผนการบริการดำเนินงานพิธีการศุลกากรการนำเข้าอยู่ที่ประมาณ 8,000 ตันเพิ่มขึ้นร้อยละ 25 เมื่อเทียบกับช่วงเวลาเดียวกันของปีก่อนหน้า ตามการประมาณการของบริษัทที่เกี่ยวข้อง ช่วงฤดูทุเรียนของปี 2566 คาดว่า จะมีการนำเข้าทุเรียน ประมาณ 10,000 ตู้นผ่านด่านท่าเรือหนานซา ศุลกากรหนานซาปฏิบัติงานทำการควบคุมความปลอดภัยสินค้าเกษตร ขณะเดียวกัน ยังได้สนับสนุนการนำเข้าสินค้าเกษตรที่เน่าเสียง่าย เช่น ผลไม้ ผ่านด่านท่าเรือหนานซาอย่างปลอดภัยและมีประสิทธิภาพ มีการจัดส่งเจ้าหน้าที่ให้บริการแบบครบวงจรตามขั้นตอนพิธีการศุลกากร รวมทั้งการตรวจสอบเอกสาร การลงพื้นที่ตรวจสอบ การทดสอบในห้องปฏิบัติการ การออกใบรับรอง เป็นต้น ส่งเสริมการพัฒนาอุตสาหกรรมผลไม้นำเข้าที่ท่าเรือหนานซา เพิ่มทางเลือกที่หลากหลายให้ผู้บริโภคภายในประเทศ ตามสถิติของศุลกากรหนานซา ในไตรมาสแรกของปี 2566 เขตหนานซาของนครกวางโจว มีการนำเข้าผลไม้มากกว่า 1,700 ล้านหยวน เพิ่มขึ้นมากกว่าร้อยละ 70 เมื่อเทียบกับช่วงเวลาเดียวกันของปีก่อนหน้า

- เมื่อวันที่ 20 เมษายน 2566 มณฑลกลวงตุ้งได้จัดงานประชาสัมพันธ์สัปดาห์ประรดภายใต้หัวข้อ “ป่าร้องให้ทั่วโลกมาบริโภคสัปดาห์ประรดกลวงตุ้ง” ซึ่งจัดขึ้นที่ศูนย์จัดซื้อสัปดาห์ประรดนานาชาติ RCEP อำเภอสวีวีเหวิน เมืองจ้านเจียง ของมณฑลกลวงตุ้ง โดยมีผู้แทนจากกรมเกษตรและกิจการชนบท มณฑลกลวงตุ้ง รัฐบาลเมืองจงซาน จ้านเจียง และเจียงหยาง ตลอดจนผู้บริหารตลาดค้าส่งสินค้าเกษตรจากทั่วประเทศ ผู้จัดซื้อจากแพลตฟอร์มออนไลน์ต่าง ๆ รวมถึงตัวแทนเกษตรกรผู้ปลูกสัปดาห์ประรดของอำเภอสวีวีเหวินเข้าร่วม กิจกรรมดังกล่าวจัดขึ้นที่อำเภอสวีวีเหวินเนื่องจากเป็นแหล่งเพาะปลูกสัปดาห์ประรดที่มากที่สุดของจีน โดยมีพื้นที่แปลงใหญ่ปลูกสัปดาห์ประรดรวมกว่า 145,833 ไร่ ผลผลิตกว่า 790,000 ตัน

- เมื่อวันที่ 24 เมษายน 2566 เวลา 10:36 น. รถไฟขนส่งสินค้าแช่เย็นระหว่างประเทศ ขบวนที่ 45113 ซึ่งบรรทุกทุเรียนไทย 414 ตันขนส่งจากสถานีรถไฟมาตาพุด ประเทศไทยถึงที่ลานสินค้า สถานีรถไฟตะวันตกเจียงเฉิงของนครกวางโจว โดยเป็นรถไฟขบวนแรกที่ได้บรรทุกสินค้าขากลับ นับตั้งแต่การเปิดให้บริการรถไฟระหว่างประเทศจีน-ลาว (ไทย) สำหรับเขตอ่าวกลวงตุ้ง-ฮ่องกง-มาเก๊า และถือเป็นการเปิดช่องทางขนส่งสินค้าไป-กลับผ่านทางบกสำหรับรถไฟระหว่างเขตอ่าวกลวงตุ้ง-ฮ่องกง-มาเก๊า กับอาเซียนอย่างราบรื่น ทั้งนี้ สถานีรถไฟตะวันตกเจียงเฉิงของนครกวางโจว ได้เปิดให้บริการขนส่งทางสินค้าผ่านรถไฟจีน-ลาว (ไทย) ตั้งแต่วันที่ 3 ธันวาคม 2565 โดยเป็นการขนส่งสินค้าขาเดียวจากเขตอ่าวกลวงตุ้ง-ฮ่องกง-มาเก๊า ไปประเทศลาว จากนั้น บริษัท China Railway Guangzhou Group จำกัด และบริษัท China Railway Express จำกัด ได้ร่วมกันผลักดันติดต่อธุรกิจนอกประเทศ จัดหาสินค้าขนส่งสำหรับเที่ยวรถไฟขากลับ โดยบริษัท China Railway Express สาขา กวางโจว ได้ติดต่อทั้งหน่วยงานการค้าต่างประเทศและบริษัทขนส่งสินค้าที่ต่างประเทศ รวบรวมข้อมูลรายการสินค้าที่ขนส่งทางรถไฟและความต้องการขนส่งสินค้าในการดำเนินงานการค้าต่างประเทศ ซึ่งได้รับการสนับสนุนจากบริษัท China Railway Guangzhou Group จำกัด บริษัท China Railway Express จำกัด และบริษัท Guangzhou Communications Investment Group จำกัด โดยอาศัยความสามารถด้านการขนส่งและข้อได้เปรียบการให้บริการของทางรถไฟ ประสานงานกับลูกค้าทั้งภายในประเทศและต่างประเทศ เพื่อจัดหาสินค้าไปกลับผ่านทางรถไฟโดยใช้รถไฟจีน-ลาว (ไทย) โดยเมื่อวันที่ 19 เมษายน 2566 รถไฟขบวนแรกที่ได้ขนส่งทุเรียนโดยใช้ตู้คอนเทนเนอร์ควบคุมความเย็นขากลับออกเดินทางจากสถานีรถไฟมาตาพุด ประเทศไทยอย่างสำเร็จ ซึ่งความสำเร็จสำหรับรถไฟขบวนแรกที่ได้ขนส่งทุเรียนขากลับ ถือเป็นต้นแบบอ้างอิงสำหรับการขนส่งทางรถไฟข้ามประเทศ การจัดหาสินค้าจากประเทศตามแนวหนึ่งแถบหนึ่งเส้นทาง ส่งเสริมการขนส่งสินค้าและความร่วมมือทางเศรษฐกิจระหว่างเขตอ่าวกลวงตุ้ง-ฮ่องกงและมาเก๊า ประเทศลาว และประเทศไทย

นายเฉิน ชุนฉิง ผู้จัดการแผนกธุรกิจที่สถานีรถไฟตะวันตกเจียงเฉิงของบริษัท China Railway Express สาขา กวางโจว เผยว่า การขนส่งทุเรียนระหว่างประเทศในครั้งนี้ เนื่องจากรถไฟผ่านจีน ลาว และไทย 3 ประเทศ ฉะนั้น เจ้าหน้าที่ทีมงานเฉพาะของบริษัท China Railway Express จึงได้เดินทางไปล่วงหน้า เพื่อจัดเตรียมงานต่าง ๆ เช่น งานภายใต้การดูแลของศุลกากรลาว การเปลี่ยนขบวนรถและรางขนาดกว้างหนึ่งเมตร (Meter Gauge) เป็นรางมาตรฐานขนาดกัลล์สูง 1.435 เมตร การประสานความร่วมมือเปลี่ยนถ่ายการขนส่งจากรถเป็นรถไฟข้ามพรมแดน การชำระเงินการค้าระหว่างประเทศ การควบคุมการขนส่งข้ามประเทศ เป็นต้น เพื่อให้การขนส่งทุเรียนขบวนแรกในเส้นทางดังกล่าวสามารถออกเดินทางได้อย่างสำเร็จราบรื่น หน่วยงานที่เกี่ยวข้องทั้งบริษัทรถไฟจีน-ลาว แผนกขนส่งสินค้าของของบริษัท China Railway Express สาขา กวางโจว และบริษัท Yuetong Logistics ได้อำนวยความสะดวกอย่างรอบด้าน เช่น ทำการขนส่งก่อน ขนถ่ายจากรถเพื่อใส่ขึ้นรถไฟก่อน เป็นต้น

- เมื่อกลางเดือนเมษายน 2566 เรือ HaiFeng BoDuo ที่บรรทุกทุเรียนและมังคุดจากประเทศไทย จำนวนรวม 5 ตู้คอนเทนเนอร์ได้เข้าเทียบท่าที่ท่าเรือซินโจวของอ่าวเป่ย์ปู้วาน (อ่าวตังเกี๋ย) ได้อย่างราบรื่น ซึ่งถือได้ว่าท่าเรือรอบอ่าวเป่ย์ปู้วานเริ่มต้นได้ดีในการนำเข้าทุเรียนไทยในปี 2566 ผลไม้นำเข้าในครั้งนี้ได้ใช้รูปแบบการยื่นคำร้องผ่านพิธีการศุลกากรล่วงหน้าและยื่นผ่านการควบคุมสองขั้นตอน (เพื่อขออนุญาตเข้าประเทศกับอนุญาตวางจำหน่าย) เมื่อผลไม้ส่งถึงท่าเรือแล้ว สามารถดำเนินการปล่อยหรือตรวจสอบได้อย่างรวดเร็ว ปัจจุบันช่องทางการนำเข้าผลไม้ไทยของท่าเรือซินโจวได้เปิดใช้อย่างรอบด้าน เรือด่วนการขนส่งผลไม้จากไทยไปท่าเรือซินโจว มี 5 เที่ยวเรือต่อสัปดาห์ จากท่าเรือแหลมฉบังของไทยถึงท่าเรือซินโจว ใช้เวลาเพียง 3.5 วัน คาดว่า ปี 2566 การนำเข้าทุเรียนจากไทยจะมีจำนวนกว่า 5,000 ตู้คอนเทนเนอร์ที่นำเข้ามาผ่านท่าเรือรอบอ่าวเป่ย์ปู้วาน ซึ่งท่าเรือรอบอ่าวเป่ย์ปู้วานจะเร่งพัฒนาเพิ่มเส้นทางเอเชียตะวันออกเฉียงใต้ อาศัยจุดเด่นของท่าเรือ

รอบอ่าวเป่ย์ปูวาน รวมทั้งตามความต้องการการพัฒนาการค้าของประเทศในอาเซียนและความต้องการอุตสาหกรรมในภูมิภาค ขยายธุรกิจผลไม้ นำเข้ากับบริษัทขนส่งทางเรือและผู้ประกอบการค้าผลไม้ เพื่อเพิ่มการนำเข้าผลไม้จากเอเชียตะวันออกเฉียงใต้ให้มากขึ้น

- มณฑลยูนนานมีพื้นที่เพาะปลูกดอกไม้รวม 820,833 ไร่ ให้ผลผลิตไม้ตัดดอกรวม 17,700 ล้านดอก มีการวิจัยและพัฒนาสายพันธุ์ดอกไม้ใหม่ มากที่สุดของจีน มีตลาดกลางซื้อขายดอกไม้ที่ใหญ่ที่สุดของเอเชีย มีการส่งออกดอกไม้ไปประเทศต่าง ๆ ทั่วโลกกว่า 40 ประเทศ อุตสาหกรรม ดอกไม้ของมณฑลยูนนานมีมูลค่ามากกว่า 100,000 ล้านหยวนต่อปี โดยในปี 2565 ศูนย์การประมูลดอกไม้นานาชาตินครคุนหมิงมีการประมูล ดอกไม้รวม 11,000 ล้านดอก มูลค่ากว่า 12,100 ล้านหยวน ซึ่งเป็นตลาดประมูลดอกไม้ที่ใหญ่ที่สุดของเอเชีย ในขณะที่ธนาคารเพื่อการเกษตร ของจีน สาขามณฑลยูนนาน มีการปล่อยกู้ให้อุตสาหกรรมดอกไม้รวม 483 ล้านหยวน

- มณฑลยูนนานเป็นแหล่งผลิตใบชาที่สำคัญของจีน มีพื้นที่เพาะปลูกชาและผลผลิตใบชาคิดเป็นสัดส่วน 1 ใน 6 ของจีน โดยกว่า 1 ใน 3 เป็นการเพาะปลูกชาแบบเกษตรอินทรีย์ มีพื้นที่เพาะปลูกชาที่ได้รับใบรับรองการเกษตรอินทรีย์และสินค้าที่ได้รับการรับรองเกษตรอินทรีย์ มากที่สุดของจีน ในปี 2565 มูลค่าอุตสาหกรรมการผลิตใบชาของมณฑลยูนนานตลอดห่วงโซ่การผลิตสูงถึง 138,000 ล้านหยวน โดยชาผู่เออร์ มีมูลค่าของแบรนด์ (การประเมินมูลค่าของแบรนด์สาธารณะที่ใช้ร่วมกันในเขตการผลิตใบชาของจีน) สูงถึง 7,806 ล้านหยวน มากเป็นอันดับสองของจีน

- เมื่อวันที่ 24 เมษายน 2566 สถานีซีแนะเทคโนโลยีผลไม้ เขตปกครองตนเองกว่างซีจ้วง เผยว่า ในปี 2565 ที่ผ่านมา เขตฯ กว่างซีจ้วง มีผลผลิตผลไม้ทะลุระดับ 30 ล้านตัน โดยมีผลผลิตอยู่ที่ 30,800,700 ตัน คิดเป็นสัดส่วนร้อยละ 12 ของปริมาณผลผลิตผลไม้ของทั้งประเทศจีน มากเป็นอันดับหนึ่งต่อเนื่องกันเป็นปีที่ห้า จึงได้รับการขนานนามว่าเป็นงานผลไม้ของจีน (ดินแดนแห่งผลไม้ของจีน) โดยมีผลผลิตส้มมากกว่า 18 ล้านตัน มากจนได้รับการกล่าวว่าเป็นที่ผลิตในจีนใน 3 ลูก จะมี 1 ลูกที่ผลิตในเขตฯ กว่างซีจ้วง และมียังพื้นที่เพาะปลูกและผลผลิตแก้วมังกร เสาวรส ลูกพลับ มากเป็นอันดับหนึ่งของจีน มีพื้นที่เพาะปลูกและผลผลิตมะม่วง กล้วย ลิ้นจี่ และลำไย มากเป็นอันดับสองของจีน ในขณะที่มี การพัฒนาการเพาะปลูกลูกท้อ ลูกโหนด สาลี่ และองุ่น พื้นที่ขนาดใหญ่อีกด้วย ปัจจุบันมีการจัดตั้งสหกรณ์ด้านการเกษตรผลไม้ในเขตฯ กว่างซีจ้วง เกือบ 20,000 แห่ง มีวิสาหกิจด้านผลไม้ชั้นนำระดับเมืองขึ้นไป 216 บริษัท และมีการพัฒนาการแปรรูปผลไม้ เช่น ผลไม้แห้ง เหล้าผลไม้ น้ำผลไม้ เป็นต้น โดยตั้งเป้าหมายว่าภายในปี 2568 เขตฯ กว่างซีจ้วง จะสามารถผลิตผลไม้ได้ถึง 32 ล้านตันต่อปี โดยเป็นผลไม้ระดับคุณภาพมากกว่า ร้อยละ 80 มีมูลค่าอุตสาหกรรมผลไม้มากกว่า 200,000 ล้านหยวน มากเป็นอันดับหนึ่งของจีน

- เมื่อวันที่ 27 เมษายน 2566 กรมเกษตรและกิจการชนบทเขตปกครองตนเองกว่างซีจ้วง ได้จัดงานส่งเสริมการพัฒนาอุตสาหกรรมหม่อนไหม คุณภาพสูงของเขตฯ กว่างซีจ้วง ปี 2566 ที่เมืองหลายปิน อุตสาหกรรมหม่อนไหมเป็นอุตสาหกรรมเกษตรที่โดดเด่นของเขตฯ กว่างซีจ้วง ซึ่งได้รับการส่งเสริมจากรัฐบาลและหน่วยงานต่าง ๆ โดยในปี 2565 เขตฯ กว่างซีจ้วง มีพื้นที่การปลูกหม่อนรวม 1.18 ล้านไร่ มีผลผลิตรังไหม รวม 437,100 ตัน เพิ่มขึ้นร้อยละ 7.29 เมื่อเทียบกับปีก่อนหน้า โดยมีผลผลิตรังไหมคิดเป็นสัดส่วนร้อยละ 59.19 ของจีน มากเป็นอันดับหนึ่ง ของจีนต่อเนื่องกันเป็นปีที่ 18 ราคารังไหมเฉลี่ยอยู่ที่ 47.31 หยวนต่อกก. รายรับจากการจำหน่ายรังไหมของเกษตรกรรวม 20,679 ล้านหยวน ซึ่งรายรับรวมมากกว่า 20,000 ล้านหยวน ต่อเนื่องกันเป็นปีที่สอง ในเขตฯ กว่างซีจ้วง มีเกษตรกรรวม 640,500 ราย ใน 74 อำเภอ 549 ตำบล 4,372 หมู่บ้าน ที่ทำการปลูกหม่อนเลี้ยงไหม โดยในปี 2566 ตั้งเป้าหมายให้มีผลผลิตรังไหม 463,000 ตัน เพิ่มขึ้นร้อยละ 6 เมื่อเทียบกับปีก่อนหน้า และจะมีการใช้เทคโนโลยีและองค์ความรู้ในการเพิ่มผลผลิต ตลอดจนยกระดับคุณภาพการผลิตและผลผลิตไปพร้อมกันด้วย

- ในปี 2566 นครไห่โข่ว มณฑลไห่หนาน มีพื้นที่เพาะปลูกลิ้นจี่รวม 52,708 ไร่ คาดว่าจะให้ผลผลิตประมาณ 86,000 ตัน ซึ่งในอดีตพื้นที่ ของนครไห่โข่วมีการเพาะปลูกของภูเขาไฟ ลิ้นจี่ที่เพาะปลูกจึงได้รับการเรียกขานว่าเป็นลิ้นจี่ภูเขาไฟไห่โข่ว โดยพื้นที่เพาะปลูกหลักอยู่ในเขตโง่ซาน ของนครไห่โข่ว มีพื้นที่เพาะปลูก 36,708 ไร่ คิดเป็นสัดส่วนร้อยละ 69.64 ของพื้นที่เพาะปลูกลิ้นจี่ของนครไห่โข่ว คาดว่าจะให้ผลผลิตประมาณ 71,000 ตัน

- วันที่ 16 เมษายน 2566 มณฑลไห่หนานได้จัดประชุมฟอรัมการพัฒนาพริกไทยตลอดห่วงโซ่อุตสาหกรรมการผลิตครั้งแรกของมณฑลไห่หนาน ซึ่งจัดขึ้นที่นครไห่โข่ว การประชุมดังกล่าวจัดขึ้นเพื่อแลกเปลี่ยนการผลักดันพัฒนาอุตสาหกรรมพริกไทยของมณฑลไห่หนาน การสร้างและพัฒนาแบรนด์ และการผลักดันการเพิ่มมูลค่าเพิ่มให้กับพริกไทยให้มากขึ้นกว่าเดิม ทั้งนี้ ประเทศจีนมีการเพาะปลูกพริกไทยพื้นที่กว่า 154,167 ไร่ ผลผลิตปีละ 40,000 กว่าตัน มากเป็นอันดับห้าของโลก มีมูลค่าปีละกว่า 3,000 ล้านหยวน โดยพื้นที่เพาะปลูกพริกไทยหลักของจีนอยู่ที่มณฑลไห่หนาน ซึ่งมีพื้นที่เพาะปลูกและผลผลิตมากกว่าร้อยละ 86 ของจีน

5. การคาดการณ์สถานการณ์การค้าสินค้าเกษตร

- วันที่ 7 เมษายน 2566 เว็บไซต์ศุลกากรแห่งชาติจีนได้ประกาศบัญชีรายชื่อผลไม้ที่ประเทศจีนอนุญาตให้นำเข้าและรายชื่อประเทศ/เขต ที่ส่งออกฉบับใหม่ พบว่า มีการเพิ่มรายชื่อทุเรียน (*Durio zibethinus*; Durian) สำหรับประเทศฟิลิปปินส์ และการเพิ่มรายชื่อ แก้วมังกร (รวมแก้วมังกร สีเหลือง) (*Hylocereus megalanthus* (= *Hylocereus magalanthus* ชื่อตามพิธีสาร)) แก้วมังกรสีแดง (*Hylocereus undatus*; Dragon Fruit/Pitahaya/Pitaya) สำหรับประเทศเอกวาดอร์ ส่งผลให้ทุเรียนฟิลิปปินส์สามารถนำเข้ามาจำหน่ายในจีนได้อย่างเป็นทางการ คู่แข่งตลาดทุเรียน จึงมีเพิ่มขึ้นจากเดิม คาดว่าราคาทุเรียนจะมีความผันผวนและอาจจะมีการปรับลดลงโดยเฉพาะในช่วงที่ทุเรียนมีมากในตลาด และแต่ละประเทศ จะนำเสนอและประชาสัมพันธ์จุดเด่นของทุเรียนของตนเพื่อสร้างความรับรู้และดึงดูดผู้บริโภคให้หันมาบริโภคทุเรียนของประเทศตน โดยเฉพาะ พันธุ์ของฟิลิปปินส์ที่คนจีนส่วนใหญ่ยังไม่เคยรับประทาน

- เมื่อวันที่ 15 เมษายน 2566 ด้านรถไฟโมฮานของมณฑลยูนนานได้ผ่านการตรวจรับจากศุลกากรแห่งชาติจีนให้เป็นสถานที่ควบคุม ตรวจสอบจำเพาะสำหรับสัตว์น้ำแช่เย็นนำเข้า ซึ่งสถานที่ดังกล่าวตั้งอยู่ในพื้นที่ในกำกับดูแลของด่านรถไฟโมฮาน เป็นโครงการที่สองของสถานที่ ควบคุมตรวจสอบจำเพาะสำหรับสินค้านำเข้าที่มีความเสี่ยงของด่านรถไฟโมฮานที่ผ่านการตรวจรับจากศุลกากรแห่งชาติจีน ต่อจากสถานที่ ควบคุมตรวจสอบจำเพาะสำหรับผลไม้นำเข้าที่ผ่านการตรวจรับเมื่อปลายเดือนพฤศจิกายน 2565 สถานที่ควบคุมตรวจสอบจำเพาะสำหรับ

สัตว์น้ำแช่เย็นนำเข้าที่ด่านรถไฟโมฮาน ได้จัดแบ่งเป็นหลายโซน เช่น โซนช่องตรวจสัตว์น้ำแช่เย็น ห้องกำจัดด้านกักกัน ห้องบำบัดด้วยความเย็น ห้องเทคนิค เป็นต้น ในส่วนของโซนช่องตรวจสัตว์น้ำแช่เย็นมีพื้นที่ 147.58 ตารางเมตร และห้องเย็นความจุ 201.96 ลูกบาศก์เมตร ซึ่งสามารถตอบสนองความต้องการในการปฏิบัติงานการควบคุมและตรวจสอบกักกันตามกระบวนการการนำเข้าสินค้าสัตว์น้ำแช่เย็น และส่งเสริมสินค้าเกษตรและอาหารที่มีคุณภาพสามารถนำเข้าผ่านรถไฟจีน-ลาวสู่ตลาดภายในประเทศจีนได้อีกมากในอนาคต

6. การดำเนินงานของสำนักงาน

- ฝ่ายเกษตรฯ กว่างโจว ได้มีการติดตามสถานการณ์การนำเข้าสินค้าเกษตรของจีนอย่างใกล้ชิดและรายงานให้หน่วยงานที่เกี่ยวข้องทราบ รวมทั้งหารือกับหน่วยงานที่เกี่ยวข้องของจีนในการแก้ไขปัญหาและอำนวยความสะดวกการค้าสินค้าเกษตรระหว่างไทย-จีน ผ่านด่านต่าง ๆ อย่างต่อเนื่อง
- ฝ่ายเกษตรฯ กว่างโจว ร่วมกับสำนักงานส่งเสริมการค้าในต่างประเทศ ณ เมืองหนานหนิง จัดทำคลิปลิงค์วิดีโอขั้นตอนการนำเข้าสินค้าผลไม้ผ่านด่านโฮยอู่กวน และด่านรถไฟผิงเสียง เขตปกครองตนเองกว่างซีจ้วง เพื่อเป็นข้อมูลสำหรับหน่วยงานที่เกี่ยวข้อง และผู้ประกอบการในการขนส่งสินค้าผ่านด่านรถไฟผิงเสียง
- วันที่ 4 เมษายน 2566 ฝ่ายเกษตรฯ กว่างโจว ได้ประสานงานกรมประมง เกี่ยวกับกรณีปัญหาและอุปสรรคในการส่งออกกุ้งก้ามกรามสดแช่แข็งไทยมายังประเทศจีน ในประเด็นการตรวจพบพอสเฟตในกุ้งก้ามกรามสดแช่แข็งเกินค่าที่กำหนด
- วันที่ 9 เมษายน 2566 ฝ่ายเกษตรฯ ได้ประสานศุลกากรคุนหมิง และ สปช. ปักกิ่ง เกี่ยวกับการเปลี่ยนรูปแบบใบรับรองสุขอนามัยพืชของ GACC ซึ่งได้รับแจ้งว่า GACC อยู่ระหว่างทดสอบระบบการออกใบรับรองสุขอนามัยพืชรูปแบบใหม่ และได้แจ้งข้อมูลให้กรมวิชาการเกษตรทราบในเบื้องต้น
- วันที่ 11 เมษายน 2566 ฝ่ายเกษตรฯ กว่างโจว ได้ประสานงานศุลกากรในพื้นที่ บริษัทผู้นำเข้าจีน สำนักงานส่งเสริมการค้าในต่างประเทศ ณ นครหนานหนิง คุนหมิง และเวียงจันทน์ ในการตรวจสอบข้อมูลสถานการณ์การขนส่งสินค้าผลไม้ไทยผ่านด่านทางบกในพื้นที่รับผิดชอบเพื่อรวบรวมแจ้งหน่วยงานที่เกี่ยวข้อง และภาคเอกชนไทย ผ่านช่องทางต่างๆ
- วันที่ 11 เมษายน 2566 ประชุมหารือกับผู้แทนบริษัท Sichuan Golden-Elephant Sincerity Chemical จำกัด ที่ประสงค์จะส่งออกปุ๋ยไปยังประเทศไทย ผู้แทนบริษัทฯ ได้หารือสอบถามข้อมูลเกี่ยวกับภาพรวมการนำเข้าปุ๋ยเคมีของไทย การควบคุมตรวจสอบปุ๋ยนำเข้า และการควบคุมราคาจำหน่ายปุ๋ยในไทย เพื่อเป็นข้อมูลประกอบการส่งออกปุ๋ยเคมี หรือการลงทุนผลิตปุ๋ยเคมีของบริษัทฯ ในประเทศไทย โดยบริษัทฯ มีความชำนาญในการผลิตปุ๋ยให้เหมาะสมกับสภาพการเพาะปลูกพืชนั้น ๆ
- วันที่ 20 เมษายน 2566 ฝ่ายเกษตรฯ กว่างโจว ได้ประสานงานกรมประมงแจ้งเรื่องผู้จัดงานประมงนครผิงโจว ให้คู่หูประชาสัมพันธ์และจัดแสดงสินค้าโดยไม่คิดค่าใช้จ่ายให้กับหน่วยงานและบริษัทของไทย
- วันที่ 20 เมษายน 2566 ฝ่ายเกษตรฯ กว่างโจว ได้ประสานแจ้งผู้ประกอบการเกี่ยวกับรายการสมุนไพรมะเขือเทศที่จีนอนุญาตให้นำเข้าจากไทย กรณีผู้ประกอบการไทยมีความประสงค์จะส่งออกกรวยครีมาไปยังประเทศจีน
- วันที่ 20 เมษายน 2566 ประชุมหารือกับบริษัท Kuaiwen Jiasudu International Logistic จำกัด บริษัทฯ ดำเนินธุรกิจให้บริการขนส่งสินค้าเชื่อมโยงหลากหลายรูปแบบทั้งระบบรางเชื่อมต่อรถยนต์ ในเส้นทางขนส่งสินค้าระหว่างไทย-ลาว-จีน โดยบริษัทฯ มีความประสงค์ที่จะนำเสนอการให้บริการแก่ผู้ส่งออกผลไม้ของไทยในการขนส่งผลไม้จากไทยไปยังจีนผ่านเส้นทางรถไฟลาว-จีน และขนส่งต่อไปยังเมือง/มณฑลต่าง ๆ ของจีน ซึ่งกงสุล (ฝ่ายเกษตร) ได้แนะนำสมาคมผู้ค้าและส่งออกผลไม้ไทยให้กับบริษัทฯ ทราบ เพื่อประสานงานในส่วนที่เกี่ยวข้องต่อไป
- วันที่ 20 เมษายน 2566 ประชุมเตรียมการฝ่ายไทยสำหรับการประชุมคณะทำงานไทย-มณฑลยูนนาน ครั้งที่ 7 เพื่อติดตามการดำเนินการตามผลการประชุมฯ ครั้งที่ 6 และหารือประเด็นที่ฝ่ายไทยเห็นสมควรผลักดันกับฝ่ายยูนนานในการประชุมฯ ครั้งที่ 7
- วันที่ 25 เมษายน 2566 พบหารือกับผู้บริหารบริษัท Dong Fang Hong จำกัด ผู้นำเข้าผลไม้ตลาดค้าส่งผักและผลไม้เจียงหนาน นครกว่างโจว เพื่อหารือเกี่ยวกับสถานการณ์การนำเข้าผลไม้ไทยผ่านด่านนำเข้าทางบก ทางเรือของจีน รวมทั้งสถานการณ์การค้าส่งผลไม้ไทยในตลาดค้าส่งผักและผลไม้เจียงหนาน โดยแจ้งว่าการควบคุมคุณภาพทุเรียนของไทยในปีนี้อ่อนข้างดี ไม่ค่อยพบทุเรียนอ่อนและทุเรียนด้อยคุณภาพโดยเฉพาะในช่วงต้นฤดู
- วันที่ 27 เมษายน 2566 ร่วมกับสำนักงานส่งเสริมการค้าในต่างประเทศ ณ เมืองหนานหนิง ประชุมหารือกับผู้บริหารบริษัท Shenzhen Pagoda Industrial Group จำกัด เกี่ยวกับการเตรียมการจัดงานเทศกาลผลไม้ไทย ณ นครหนานหนิง ระหว่างวันที่ 11-17 พฤษภาคม 2566