



**รายงานสถานการณ์การค้าสินค้าเกษตร (Situation Report)**  
**ประจำเดือนเมษายน 2569**

**1. มูลค่าการค้าสินค้าเกษตรระหว่างไทยกับจีน (สถิติการนำเข้าสินค้าเกษตรที่สำคัญจากไทยของจีน)**

รายการ	เดือนมีนาคม 2569				เดือนมกราคม - มีนาคม 2569			
	มูลค่านำเข้า (ล้าน USD)	%Δ Y/Y	ปริมาณนำเข้า (ตัน)	%Δ Y/Y	มูลค่านำเข้า (ล้าน USD)	%Δ Y/Y	ปริมาณนำเข้า (ตัน)	%Δ Y/Y
น้ำยาง (HS 4001.1000)	49.21	-9.03	36,135	3.61	91.18	-19.74	67,563	-7.21
ยางแผ่นรมควัน (HS 4001.2100)	38.32	24.53	17,345	37.05	114.41	24.79	52,893	40.31
ยาง TSNR (HS 4001.2200)	128.13	-34.89	66,133	-30.44	322.95	-13.97	170,125	-6.19
ยางผสม (HS 4002.8000)	346.66	9.42	183,329	17.87	834.60	-6.99	449,755	1.31
ทุเรียน (HS 0810.6000)	98.09	47.91	18,332	54.78	528.99	263.61	102,881	293.27
มังคุด (HS 0804.5030)	3.61	50.3 เท่า	846	36.5 เท่า	32.57	314 เท่า	9,175	362 เท่า
ลำไย (HS 0810.9030)	20.29	-34.18	14,343	-42.68	162.82	-30.30	127,200	-36.00
มะพร้าว (HS 0801.1200) In the inner shell (endocarp)	28.76	37.38	49,480	142.84	69.81	71.73	121,549	226.17
มันสำปะหลังแห้ง (HS 0714.1020)	44.61	-57.50	199,701	-63.25	68.62	-62.09	307,125	-67.21
ข้าวสาร (HS 1006.3020)	12.54	-33.40	20,508	-33.10	30.25	-49.39	38,374	-52.98
กุ้งและปู (HS 0306)	28.13	16.21	2,660	13.09	74.83	17.39	7,162	13.50

หมายเหตุ - %Δ Y/Y หมายถึง ร้อยละการเปลี่ยนแปลงเมื่อเทียบกับช่วงเวลาเดียวกันของปีก่อนหน้า

**2. สถานการณ์การค้าสินค้าเกษตรที่สำคัญและแนวโน้ม (ข้อมูลจากเว็บไซต์ศุลกากรแห่งชาติจีน)**

● สถานการณ์การนำเข้าส่งออกสินค้าเกษตรเดือนมกราคม - มีนาคมของจีนปี 2569 มีมูลค่าการนำเข้าส่งออกรวม 74,919 ล้านดอลลาร์สหรัฐ โดยมีการส่งออกสินค้าเกษตร มูลค่า 25,625 ล้านดอลลาร์สหรัฐ เพิ่มขึ้นร้อยละ 5.3 เมื่อเทียบกับช่วงเวลาเดียวกันของปีก่อนหน้า และมีการนำเข้าสินค้าเกษตร มูลค่า 49,294 ล้านดอลลาร์สหรัฐ เพิ่มขึ้นร้อยละ 11.0 โดยจีนเสียดุลการค้ามูลค่า 23,669 ล้านดอลลาร์สหรัฐ

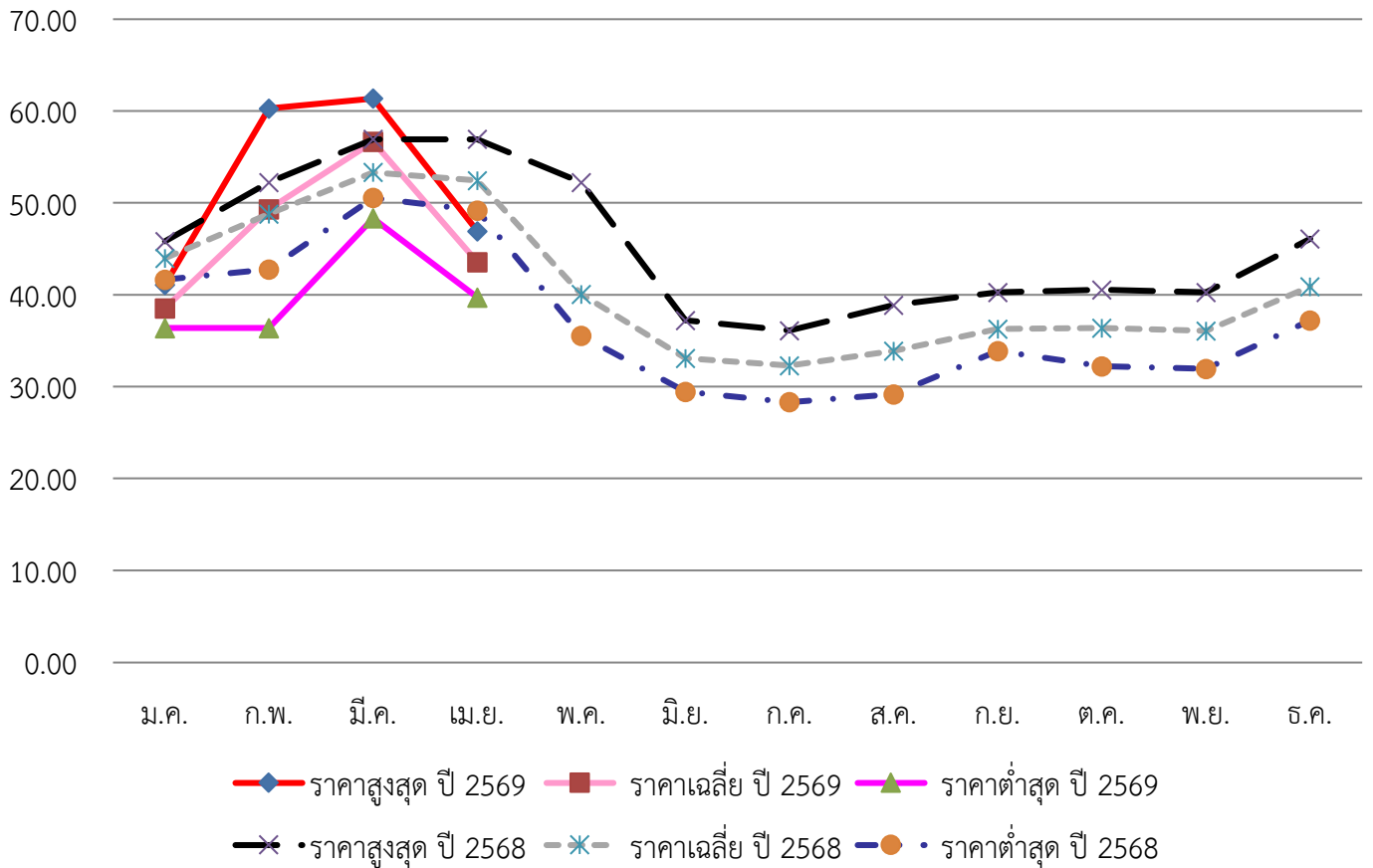
รายการ	เดือนมีนาคม 2569				เดือนมกราคม - มีนาคม 2569			
	มูลค่านำเข้า (ล้าน USD)	%Δ Y/Y	มูลค่าส่งออก (ล้าน USD)	%Δ Y/Y	มูลค่านำเข้า (ล้าน USD)	%Δ Y/Y	มูลค่าส่งออก (ล้าน USD)	%Δ Y/Y
ธัญพืชและพืชอาหาร	2,926.75	31.5	158.47	2.8	10,668.93	10.0	403.51	8.8
น้ำมันพืชบริโภค	749.48	-1.4	n/a	n/a	2,414.87	30.4	n/a	n/a
ผักและเห็ดบริโภค	n/a	n/a	1,079.62	-16.8	n/a	n/a	3,055.08	-9.2
ผลไม้สด/แห้ง และนัต	741.40	-14.8	693.55	7.6	4,270.29	-9.9	2,124.85	17.5
เนื้อสัตว์และเครื่องใน	2,036.25	6.1	214.58	8.5	6,679.80	11.3	641.77	27.2
สินค้าสัตว์น้ำ	1,974.79	26.7	1,382.14	-23.2	5,999.66	24.8	4,575.58	-3.9
ฝ้าย	294.12	115.8	n/a	n/a	915.47	45.7	n/a	n/a
น้ำตาลบริโภค	40.23	7.7	n/a	n/a	258.53	212.2	n/a	n/a

● เดือนมีนาคม 2569 จีนมีการนำเข้ายางพาราธรรมชาติ (HS 4001) 297,086 ตัน เมื่อเทียบกับเดือนมีนาคมของปี 2568 ลดลงร้อยละ 4.01 มูลค่านำเข้า 540.49 ล้านดอลลาร์สหรัฐ ลดลงร้อยละ 11.11 โดยมีการนำเข้าตั้งแต่เดือนมกราคม-มีนาคม 2569 รวม 791,523 ตัน เมื่อเทียบกับช่วงเวลาเดียวกันของปีก่อนหน้า เพิ่มขึ้นร้อยละ 1.39 มูลค่านำเข้า 1,403.95 ล้านดอลลาร์สหรัฐ ลดลงร้อยละ 6.52 และมีการนำเข้ายางสังเคราะห์ (HS 4002) 489,917 ตัน เมื่อเทียบกับเดือนมีนาคมของปี 2568 เพิ่มขึ้นร้อยละ 8.85 มูลค่านำเข้า 917.13 ล้านดอลลาร์สหรัฐ เพิ่มขึ้นร้อยละ 1.69 โดยมีการนำเข้าตั้งแต่เดือนมกราคม-มีนาคมของปี 2569 รวม 1,399,741 ตัน เมื่อเทียบกับช่วงเวลาเดียวกันของปีก่อนหน้า ลดลงร้อยละ 0.22 มูลค่านำเข้า 2,539.05 ล้านดอลลาร์สหรัฐ ลดลงร้อยละ 9.44

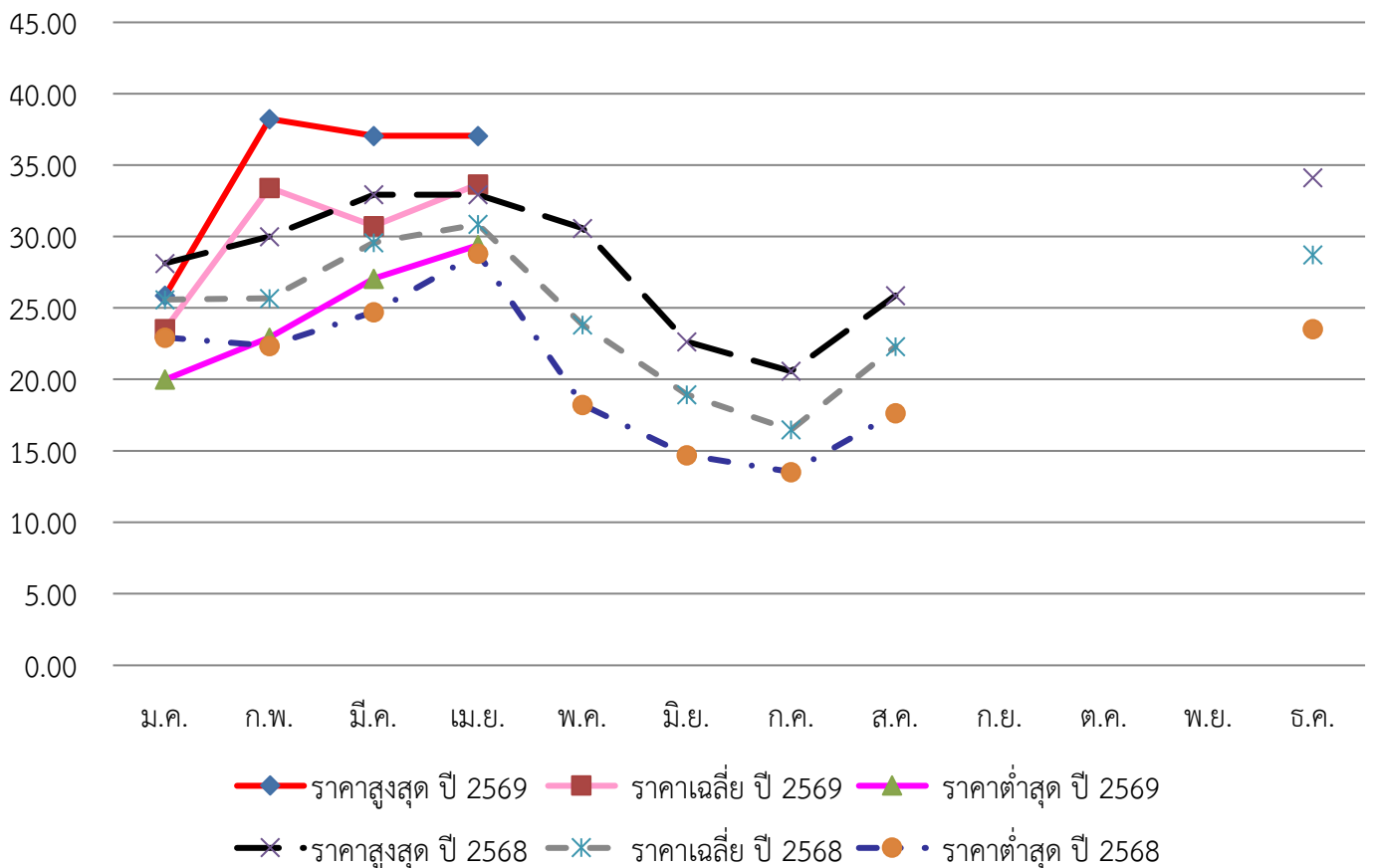
● **ราคาทุเรียน มังคุด ลำไย และมะพร้าวอ่อนไทยที่ตลาดค้าส่งผักและผลไม้เจียงหนานนครกว่างโจว เดือนเมษายน 2569**

ชนิดผลไม้	ราคาเฉลี่ย เม.ย. 69 (หยวน/กก.)	ราคาเฉลี่ย เม.ย. 68 (หยวน/กก.)	%Δ Y/Y
ทุเรียน	43.57	52.45	-16.94
มังคุด (เกรด 1)	33.67	30.86	9.09
ลำไย (เกรด 1)	12.43	12.69	-2.08
มะพร้าวอ่อน	9.53	11.60	-17.81

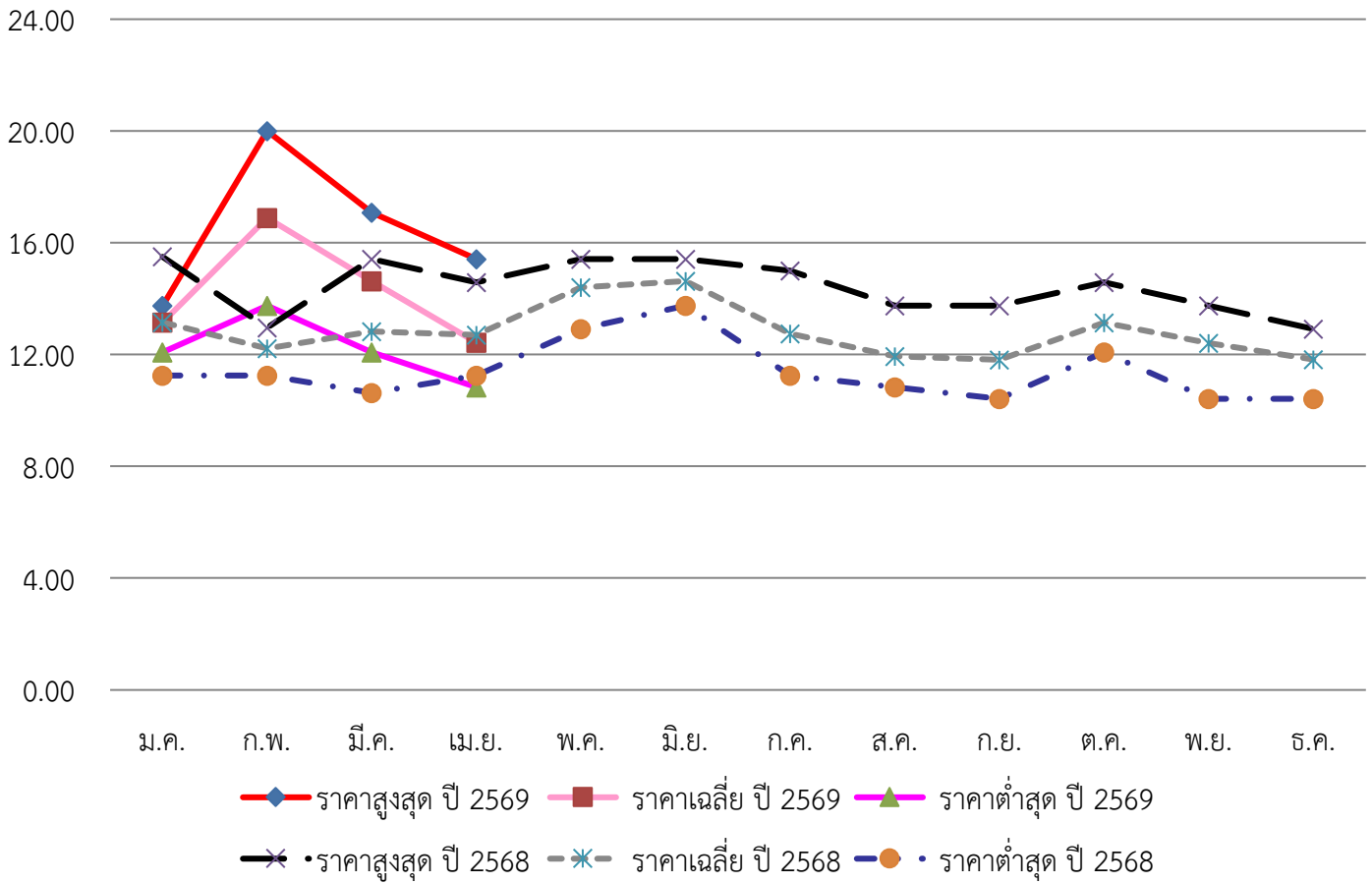
กราฟแสดงราคาขายส่งทุเรียนไทยในตลาดค้าส่งผักและผลไม้เจียงหนานนครกว่างโจว  
รายเดือนของปี 2568-2569 (หยวน/กก.)



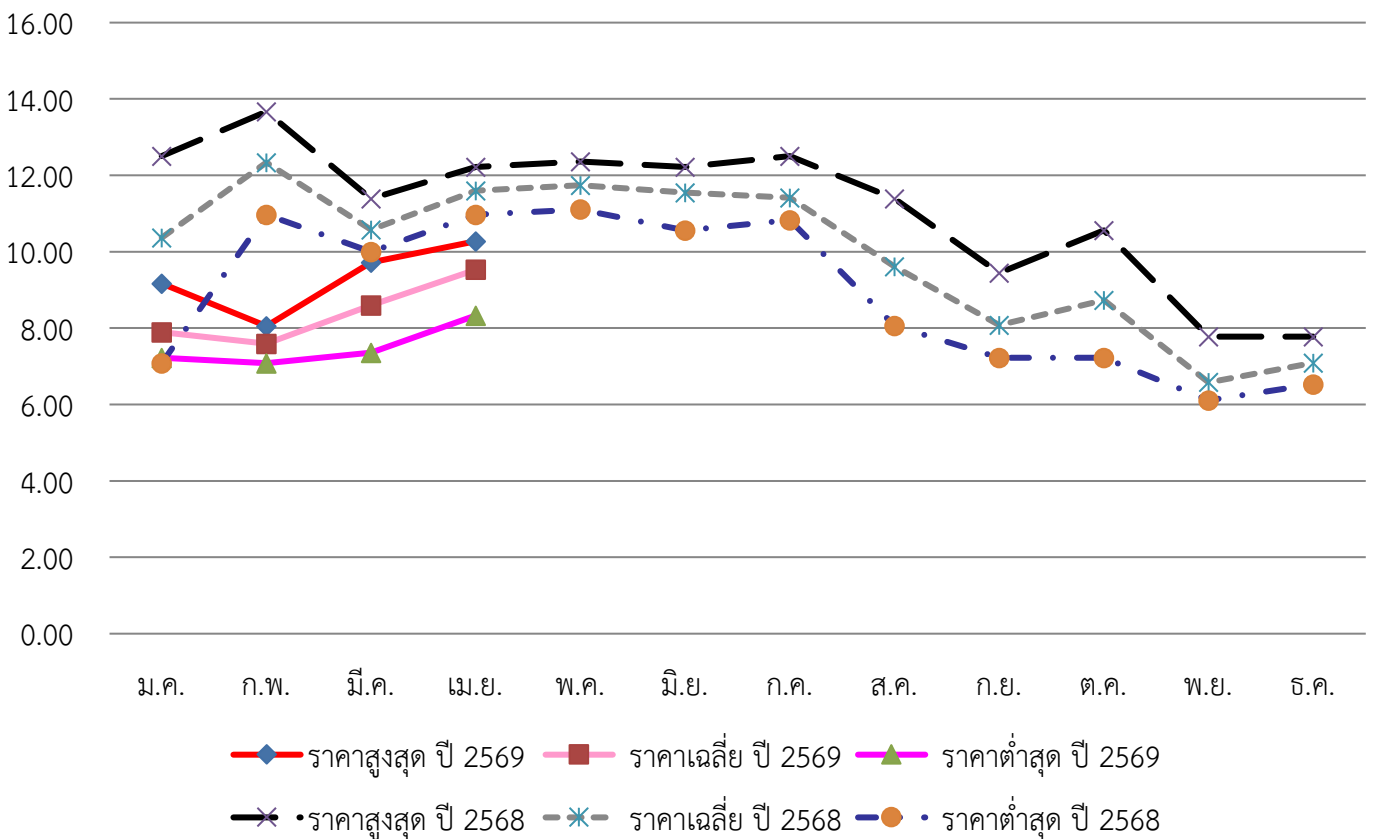
กราฟแสดงราคาขายส่งมังคุด (เกรด 1) ไทยในตลาดค้าส่งผักและผลไม้เจียงหนานนครกว่างโจว  
รายเดือนของปี 2568-2569 (หยวน/กก.)



กราฟแสดงราคาขายส่งลำไย (เกรด 1) ไทยในตลาดค้าส่งผักและผลไม้เจียงหนานนครกว่างโจว  
รายเดือนของปี 2568-2569 (หยวน/กก.)



กราฟแสดงราคาขายส่งมะพร้าวอ่อนไทยในตลาดค้าส่งผักและผลไม้เจียงหนานนครกว่างโจว  
รายเดือนของปี 2568-2569 (หยวน/กก.)



● ราคาค้าส่งสินค้าสัตว์น้ำที่สำคัญเมืองเชียงใหม่ เดือนเมษายน 2569 (ข้อมูลจากกรมพัฒนาหาสมุทรเมืองเชียงใหม่)

รายการ	ขนาด	ราคา (หยวนต่อ กก.)				หมายเหตุ
		วันที่ 7	วันที่ 14	วันที่ 21	วันที่ 28	
กุ้งขาวแวนนาไม (Litopenaeus Vannamei)	60 - 100 ตัว/กก.	66	54	48	46	มีชีวิต (เพาะเลี้ยง)
กุ้งขาวญี่ปุ่น/กุ้งลายเสือ (Penaeus japonicus)	50 - 70 ตัว/กก.	280	240	280	280	มีชีวิต (เพาะเลี้ยง)
ปูทะเล (ปูไข่) (Scylla serrata)	-	200	200	200	200	มีชีวิต (เพาะเลี้ยง)
ปูทะเล (ปูเนื้อ) (Scylla serrata)	-	140	140	140	140	มีชีวิต (เพาะเลี้ยง)
หมึกกระดอง (cuttlefish)	นน. 250 - 500 ก./ตัว	48	50	50	50	แช่เย็น
หมึกกล้วย (squid)	นน. ตั้งแต่ 500 ก./ตัว	60	56	56	52	แช่เย็น
ปลานิล (tilapia)	นน. 250 - 500 ก./ตัว	15	15	15	14	มีชีวิต (เพาะเลี้ยง)

3. ประเด็นปัญหา อุปสรรค และปัจจัยที่ส่งผลกระทบต่อการค้าสินค้าเกษตรของไทย รวมถึงแนวทางการแก้ไขปัญหา

3.1 ทูเรียน

● ทูเรียนเป็นผลไม้ที่ตลาดจีนมีความต้องการสูง ในขณะที่ประเทศผู้ผลิตทูเรียนต่าง ๆ ในอาเซียนต่างเข้ามาแย่งส่วนแบ่งทางการตลาดเพิ่มมากขึ้น โดยเฉพาะทูเรียนสดที่จีนอนุญาตให้นำเข้าได้จากไทย เวียดนาม ฟิลิปปินส์ มาเลเซีย กัมพูชา และสปป.ลาว ณ วันที่ 8 พฤษภาคม 2569 เมื่อเทียบกับวันที่ 9 เมษายน 2569 พบว่า สวนทูเรียนเวียดนามที่ได้รับขึ้นทะเบียนส่งออกไปจีนกับทาง GACC (ศุลกากรแห่งชาติจีน) มีจำนวน 1,226 สวน เท่าเดิม (ที่เคยได้รับขึ้นทะเบียนมากที่สุด 1,386 สวน) โรงคัดบรรจุ 135 โรง เท่าเดิม (ที่เคยได้รับขึ้นทะเบียนมากที่สุด 179 โรง) ในส่วนของสวนทูเรียนฟิลิปปินส์ที่ได้รับการขึ้นทะเบียนกับ GACC มีจำนวน 809 สวน และ โรงคัดบรรจุ 23 โรง เท่าเดิม มาเลเซียมีสวนทูเรียนที่ได้รับการขึ้นทะเบียนกับ GACC จำนวน 145 สวน และโรงคัดบรรจุ 62 โรง เท่าเดิม และในส่วนของกัมพูชามีสวนทูเรียนที่ได้รับการขึ้นทะเบียนกับ GACC มีจำนวน 112 สวน และโรงคัดบรรจุ 30 โรง เท่าเดิม ในขณะที่ยังไม่มีสวนทูเรียนและโรงคัดบรรจุทูเรียนของสปป.ลาว ที่ได้รับการขึ้นทะเบียนกับทาง GACC รวมถึงการที่ทูเรียนที่เพาะปลูกในมณฑลไห่หนานจะให้ผลผลิตเป็นปีที่สี่ในปี เกษตรกร ผู้ประกอบการโรงคัดบรรจุ และผู้ส่งออกของไทยจึงควรให้ความสำคัญกับการควบคุมคุณภาพและมาตรฐานทูเรียนอย่างเข้มงวด โดยเฉพาะปัญหาทุเรียนอ่อน การควบคุมแมลงศัตรูพืช และการป้องกันปัญหาสารตกค้างและโลหะหนัก รวมถึงการพัฒนาแบรนด์ของตนเพื่อสร้างความแตกต่างจากคู่แข่ง และสร้างการรับรู้เกี่ยวกับแบรนด์ต่อผู้บริโภคไปพร้อมกัน

● ตามที่สำนักงานศุลกากรแห่งชาติจีนได้กำหนดมาตรการให้ทูเรียนที่นำเข้าจากต่างประเทศจะต้องแนบผลการตรวจสอบสาร Basic Yellow 2 จากประเทศต้นทางเพิ่มเติม โดยมีผลบังคับใช้ตั้งแต่วันที่ 10 มกราคม 2568 ซึ่งเมื่อสินค้ามาถึงที่ด่านนำเข้าของจีน ทางศุลกากรจะดำเนินการสุ่มตัวอย่างทูเรียนจากทุกตู้สินค้าเพื่อนำไปตรวจสอบความปลอดภัยอาหารของสาร Basic Yellow 2 ในห้องปฏิบัติการ โดยไม่อนุญาตให้เคลื่อนย้ายตู้สินค้าออกจากด่านจนกว่าจะมีผลการตรวจสอบจากห้องปฏิบัติการ อยากรู้ก็ดี เมื่อวันที่ 9 พฤษภาคม 2568 กรมวิชาการเกษตร และ GACC ได้เห็นชอบร่วมกันในการจัดเกรดโรงคัดบรรจุ โดย GACC ได้แจ้งมาตรการลดระดับการสุ่มตรวจสอบสาร BY2 ณ ด่านนำเข้าสำหรับโรงคัดบรรจุทูเรียนที่มีระบบการจัดการที่ดี เพื่ออำนวยความสะดวกในการนำเข้า โดยให้มีผลตั้งแต่วันที่ 10 พฤษภาคม 2568 เป็นต้นไป

จากการประสานงานกับศุลกากรในพื้นที่ทราบว่า เจ้าหน้าที่ศุลกากรประจำด่านในพื้นที่จะมีการประสานกับห้องปฏิบัติการในการตรวจสอบความปลอดภัยอาหารของสาร Basic Yellow 2 โดยระยะเวลาในการตรวจสอบโดยประมาณอยู่ที่ 2 - 5 วัน ตามระยะเวลาที่ศุลกากรนั้น ๆ กำหนด ซึ่งในทางปฏิบัติระยะเวลาในการตรวจสอบจะเร็วหรือช้ากว่าระยะเวลาตามที่กำหนดไว้ได้ โดยขึ้นอยู่กับปริมาณของสินค้าที่ถูกส่งตรวจในช่วงนั้นด้วย

ผู้ประกอบการควรประสานงานกับผู้นำเข้าทางฝั่งจีนอย่างใกล้ชิด เพื่อติดตามสอบถามสถานการณ์การนำเข้าทุเรียนผ่านด่านนั้น ๆ ปริมาณตู้สินค้าทุเรียนที่รอการตรวจสอบความปลอดภัยอาหาร และระยะเวลาในการตรวจสอบของห้องปฏิบัติการในช่วงนั้น ๆ เพื่อที่จะได้พิจารณาเส้นทางการขนส่งและด่านนำเข้าของจีนก่อนการส่งออก เพื่อไม่ให้สินค้าต้องติดค้างรอผลตรวจที่ด่านเป็นเวลานาน ซึ่งจะช่วยลดความเสียหายของสินค้าได้

4. สถานการณ์ด้านการเกษตรที่สำคัญของประเทศที่รับผิดชอบ

4.1 การประชุมนานาชาติด้านการพัฒนาแบรนด์เกษตร

เมื่อวันที่ 10 เมษายน 2569 ศูนย์ส่งเสริมการค้าด้านเกษตร กระทรวงเกษตรและกิจการชนบทจีน ได้จัดการประชุมนานาชาติด้านการพัฒนาแบรนด์เกษตร (Brand Agriculture International Conference) ภายใต้หัวข้อ "ส่งเสริมแบรนด์เกษตรสู่สากล ส่งเสริมสินค้าคุณภาพสูงราคาดี" ณ ศูนย์นิทรรศการนานาชาติกวางตุ้ง เมืองตงก่วน โดยมีวัตถุประสงค์เพื่อส่งเสริมการพัฒนาแบรนด์เกษตรสู่ระดับโลก แก้ไขปัญหาสินค้าเกษตรคุณภาพดีแต่จำหน่ายไม่ได้ราคาดี ส่งเสริมการเติบโตของการค้าสินค้าเกษตรและอุตสาหกรรมอาหารในระดับโลก และเป็นเวทีแลกเปลี่ยนประสบการณ์ด้านการพัฒนาแบรนด์เกษตรระหว่างประเทศ โดยมีผู้เข้าร่วมทั้งจากในประเทศและต่างประเทศ กว่า 200 คน อาทิ ผู้แทนจากกระทรวงเกษตรและกิจการชนบทจีน ผู้แทนจากรัฐบาลมณฑลกวางตุ้งและเมืองตงก่วน ผู้แทนองค์การอาหารและการเกษตรแห่งสหประชาชาติ (FAO) ผู้แทนจากสถานเอกอัครราชทูตและสถานกงสุลใหญ่ในจีน เช่น นิวซีแลนด์ อาร์เจนตินา แคนาดา มาเลเซีย ไทย เป็นต้น และผู้แทนองค์กรอุตสาหกรรม สถาบันวิจัย และบริษัทเกษตรชั้นนำ

ผู้นำเสนอในการประชุมที่สำคัญ ได้แก่

1. นายเถา หวยอิง หัวหน้าสัตวแพทย์ กระทรวงเกษตรและกิจการชนบทจีน นำเสนอผลการพัฒนาแบรนด์เกษตรของจีนที่มีพื้นฐานอุตสาหกรรมแข็งแกร่ง โดยในปี 2568 จีนมีผลผลิตพืชอาหาร 715 ล้านตัน มากกว่า 700 ล้านตัน ต่อเนื่องเป็นปีที่ 2 ในปี 2567 มีผลผลิตถั่วถั่วรวมภาคการเกษตร 20.62 ล้านล้านหยวน คิดเป็นสัดส่วนร้อยละ 15.3 ของผลผลิตถั่วถั่วรวมของจีน (GDP) อัตราการมีส่วนร่วมของความก้าวหน้าทางวิทยาศาสตร์และเทคโนโลยีการเกษตรมากกว่าร้อยละ 64 การตรวจสอบความปลอดภัยสินค้าเกษตรผ่านเกณฑ์มีจำนวนร้อยละ 98 จำนวนผลิตภัณฑ์ที่ได้รับการรับรองเกษตรสีเขียว ออร์แกนิก และสิ่งบ่งชี้ทางภูมิศาสตร์ มากกว่า 88,000 รายการ มีแบรนด์มาตรฐานระดับภูมิภาคมากกว่า 1,400 แบรินด์ แบรินด์องค์กรมากกว่า 2,000 แบรินด์ แบรินด์คุณภาพสูงสีเขียวมากกว่า 2,300 แบรินด์

มีการเสนอข้อริเริ่ม 4 ประการ ได้แก่ 1) สร้างรากฐานคุณภาพของแบรนด์ โดยใช้นวัตกรรมทางวิทยาศาสตร์และเทคโนโลยียกระดับคุณภาพ 2) เสริมสร้างความเป็นมิตรกับสิ่งแวดล้อม ส่งเสริมการผลิตสีเขียว การแปรรูปคาร์บอนต่ำ การบริโภคอย่างยั่งยืน 3) สร้างพลังขับเคลื่อนนวัตกรรม ผสาน AI และเทคโนโลยีชีวภาพกับการสร้างแบรนด์ และ 4) สร้างความร่วมมือระดับนานาชาติ เสริมสร้างการเชื่อมโยงมาตรฐานคุณภาพระหว่างประเทศ

2. นายหลิว หัวเหว่ย รองเลขานุการใหญ่รัฐบาลมณฑลกว่างตุ้ง นำเสนอประสบการณ์ของแบรนด์เกษตรกว่างตุ้ง "Yuezi hao" (粤字号) มี 123 แบรินด์มาตรฐานระดับภูมิภาคในฐานข้อมูล "Yuezi hao" โดยมี 13 แบรินด์ได้รับคัดเลือกเข้าแผนพัฒนาแบรนด์เกษตรระดับพรีเมียมของกระทรวงเกษตรและกิจการชนบทจีน ผลิตภัณฑ์ที่โดดเด่น เช่น ส้มโอหอมยี่โจว กุ้งจ๋านเจียง ไก่ชิงหย่วน ลิ่นจิ้งเม่าหมิง กล้วยไม้เวียงหยวน ชาแดงอิงเตอ เป็นต้น ปี 2568 มณฑลกว่างตุ้งมีการส่งออกสินค้าเกษตรมูลค่า 360,130 ล้านหยวน เพิ่มขึ้นร้อยละ 3.4 เมื่อเทียบกับปีก่อนหน้ามากเป็นอันดับ 1 ของจีนต่อเนื่องเป็นปีที่ 4 โดยมีการส่งออกไป 100 กว่าประเทศทั่วโลก

3. นาย Carlos Aldeco ผู้แทนองค์การอาหารและการเกษตรแห่งสหประชาชาติประจำประเทศจีน นำเสนอบทบาทของแบรนด์เกษตรที่ไม่ใช่แค่การบรรจุหีบห่อ แต่เป็นเรื่องราวของแหล่งกำเนิด มรดกทางวัฒนธรรม และชุมชนที่สร้างสรรค์ผลิตภัณฑ์ แบรินด์จะช่วยสร้างความสัมพันธ์ความเชื่อมั่นระยะยาวระหว่างผู้ผลิตและผู้บริโภค ความสำเร็จของจีนเกิดจากความร่วมมือระหว่างภาครัฐและเอกชนที่แข็งแกร่ง มีการปรับเปลี่ยนจากการเติบโตเชิงปริมาณสู่การพัฒนาคุณภาพสูง ซึ่งทำให้เกษตรกรมีรายได้เพิ่มขึ้น

4. นาย Michael Zhang กงสุลใหญ่นิวซีแลนด์ ประจำนครกว่างโจว แลกเปลี่ยนประสบการณ์กลยุทธ์การสร้างแบรนด์เกษตรของประเทศนิวซีแลนด์ที่ให้ความสำคัญกับ 3 ด้าน ได้แก่ 1) ความปลอดภัยอาหาร มีระบบความปลอดภัยอาหารระดับโลก มีความโปร่งใสด้านกฎระเบียบ 2) สิ่งแวดล้อม มีการผลิตและการจัดการที่เป็นมิตรต่อสิ่งแวดล้อม และ 3) การเล่าเรื่องราว เปลี่ยนจากการขายสินค้าโภคภัณฑ์ (commodity) สู่การเล่าเรื่องราวของต้นกำเนิด ผู้คน คุณค่า และจุดมุ่งหมาย โดยการส่งออกของประเทศนิวซีแลนด์ร้อยละ 83 เป็นการส่งออกสินค้าเกษตร

ตัวอย่างความสำเร็จของแบรนด์เกษตรของนิวซีแลนด์ อาทิ Zespri Kiwifruit แบรินด์กีวีระดับโลกที่สื่อถึงคุณค่าและควมมีชีวิตชีวา Rocket Apple แบรินด์แอปเปิ้ลขนาดเล็กรสหวานธรรมชาติ บรรจุในหลอดใส สร้างความสดใหม่และสนุกสนาน และ Anchor (Fonterra) แบรินด์นมที่ได้รับการยอมรับในตลาดจีนกว่า 50 ปี

5. นางกู่ รุยจิน รองประธานกลุ่มบริษัท Mengniu Dairy จำกัด แบ่งปันประสบการณ์การพัฒนาแบรนด์เหมิงหนิว (Mengniu) หนึ่งในแบรนด์ผลิตภัณฑ์นมชั้นนำของจีน ใช้แนวทาง 3 ประการ ได้แก่ 1) การพัฒนาผลิตภัณฑ์ให้ครอบคลุมตลอดช่วงวงจรชีวิตแก่ประชากรทุกช่วงวัย มีผลิตภัณฑ์ที่หลากหลายนอกจกนมทั่วไป อาทิ นมสำหรับผู้แพ้แลคโตส นมสำหรับนักกีฬา นมควบคุมน้ำตาลสำหรับผู้ป่วยเบาหวาน รวมถึงผลิตภัณฑ์ชีส และเวย์โปรตีน 2) การสร้างห่วงโซ่อุปทานให้ครอบคลุม ตั้งแต่หญ้าที่เลี้ยงโคนมจนถึงนมที่ถึงมือผู้บริโภค (From Grass to Glass) มีโรงงานอัจฉริยะ ใช้พนักงาน 100 คน สามารถผลิตผลิตภัณฑ์นมได้ 1 ล้านตันต่อปี โรงงานผลิตผลิตภัณฑ์นมทั่วโลกของเหมิงหนิวมีกำลังการผลิตรวม 14 ล้านตันต่อปี และ 3) การขยายตลาดในต่างประเทศ เช่น แบรินด์ไอศกรีม Ai Xue ของเหมิงหนิว มีสัดส่วนทางการตลาดมากอันดับ 1 ในอินโดนีเซีย และอันดับ 2 ในฟิลิปปินส์และเวียดนาม นมผง Bellamy's Organic (ของออสเตรเลีย ซึ่งเหมิงหนิวได้ซื้อกิจการเมื่อปี 2562) กระจายตลาดในเอเชียตะวันออกเฉียงใต้

#### 4.2 การประชุมแนะนำกิจกรรมวันชาสากลปี 2569

เมื่อวันที่ 10 เมษายน 2569 ศูนย์ส่งเสริมการค้าด้านเกษตร กระทรวงเกษตรและกิจการชนบทจีน และกรมเกษตรและกิจการชนบทเขตปกครองตนเองกว่างซีจ้วง ได้จัดการประชุมแนะนำกิจกรรมวันชาสากลปี 2569 (2026 International Tea Day) ณ ศูนย์นิทรรศการนานาชาติกว่างตุ้ง เมืองตงก่วน โดยมีวัตถุประสงค์เพื่อแนะนำกิจกรรมวันชาสากลประจำประเทศจีน (International Tea Day China Main Venue 2026) ซึ่งจะจัดขึ้นในวันที่ 21-22 พฤษภาคม 2569 ที่นครหนานหนิง เขตฯ กว่างซีจ้วง โดยมีเป้าหมายเพื่อ 1) เผยแพร่วัฒนธรรมชาจีนสู่ระดับสากล ผ่านเวทีวันชาสากลที่กำหนดโดยองค์การสหประชาชาติ 2) ส่งเสริมอุตสาหกรรมชาเขตฯ กว่างซีจ้วง สู่ตลาดสากล และ 3) ผลักดันความร่วมมือด้านชาจีน-อาเซียน การประชุมดังกล่าวมีผู้เข้าร่วมทั้งจากในประเทศและต่างประเทศ กว่า 80 คน อาทิ ผู้แทนจากกระทรวงเกษตรและกิจการชนบทจีน ผู้แทนจากรัฐบาลเขตฯ กว่างซีจ้วง ผู้แทนองค์การอาหารและการเกษตรแห่งสหประชาชาติ (FAO) ผู้แทนจากสถานกงสุลใหญ่ในจีน เช่น เคนยา อุซเบกิสถาน ไทย เป็นต้น และผู้แทนสมาคมอุตสาหกรรมชา และบริษัทที่เกี่ยวข้อง

ผู้นำเสนอในการประชุมที่สำคัญ ได้แก่

1. นายจ้าว ลี่จวิน รองผู้อำนวยการศูนย์ส่งเสริมการค้าเกษตร กระทรวงเกษตรและกิจการชนบทจีน กล่าวว่า องค์การสหประชาชาติกำหนดให้วันที่ 21 พฤษภาคม ของทุกปีเป็นวันชาสากล ตั้งแต่ปี 2562 โดยมีประเทศจีนเป็นผู้ริเริ่มผลักดัน เนื่องจากจีนเป็นแหล่งกำเนิดของชาที่สำคัญของโลก โดยตั้งแต่ปี 2563 เป็นต้นมา กระทรวงเกษตรและกิจการชนบทจีนได้ร่วมกับรัฐบาลมณฑลต่าง ๆ ของจีน จัดกิจกรรมชาของจีน

ในงานวันชาสากล โดยได้เคยจัดที่มณฑลเจ้อเจียง กวางตุ้ง ซานซี เป็นต้น โดยในปีนี้จะจัดขึ้นที่เขตฯ กว่างซีจ้วง เพื่อส่งเสริมวัฒนธรรมชา และการค้าในระดับนานาชาติ

2. นาย Carlos Aldeco ผู้แทนองค์การอาหารและการเกษตรแห่งสหประชาชาติประจำประเทศจีน กล่าวว่า ชาเป็นเครื่องดื่มที่บริโภคมากที่สุดรองลงมาจากน้ำ วันชาสากลมีเป้าหมายเพื่อเพิ่มความตระหนักถึงบทบาทสำคัญของการส่งเสริมการพัฒนาชนบท สนับสนุนการค้าเสรีที่ยั่งยืน และการบรรลุเป้าหมายการพัฒนาที่ยั่งยืน (SDGs) โดยจีนมีมรดกวัฒนธรรมชาที่หลากหลายที่สุดในโลก และยังเป็นต้นกำเนิดของชา 6 ประเภทหลัก ได้แก่ ชาเขียว ชาขาว ชาเหลือง ชาอูหลง ชาแดง และชาดำ (ชาหมัก) ชาจึงไม่ได้เป็นเพียงแค่เครื่องดื่มในจีน แต่หลอมรวมเข้ากับอาหาร งานแต่งงาน ของขวัญ ผลิตภัณฑ์วัฒนธรรมด้วย

3. นายเหวย หัว ผู้ตรวจราชการกรมเกษตรและกิจการชนบทมณฑลกวางตุ้ง กล่าวว่า ปี 2568 มณฑลกวางตุ้งมีพื้นที่ปลูกชา 734,375 ไร่ ผลผลิตใบชา 192,700 ตัน มูลค่ากว่า 22,000 ล้านหยวน มีปริมาณการบริโภคใบชาประมาณ 250,000 ตันต่อปี มากที่สุดของจีน โดยคิดเป็นสัดส่วนร้อยละ 8 ของทั้งประเทศ มีผลิตภัณฑ์เด่น เช่น ชาตานฉงแต้จิ๋ว ชาแดงอิงเต๋อ ชาเขียวฮากกา ชาผู่เอ๋อร์เปลือกส้มชินหุ้ย เป็นต้น รวมถึงเป็นมณฑลแรกของจีนที่กำหนดมาตรฐานการสร้างสวนชาเนค (เป็นมิตรต่อระบบนิเวศ) มีสวนชาเนครวม 230 แห่ง ในส่วนความร่วมมือกับเขตฯ กว่างซีจ้วง มีการฝึกอบรม แลกเปลี่ยนบุคลากรในอุตสาหกรรมชา สนับสนุนการพัฒนาอุตสาหกรรมชาแบบครบวงจรในเขตกว่างซีจ้วง และส่งเสริมผลิตภัณฑ์ชาของเขตฯ กว่างซีจ้วง เข้าสู่ตลาดกวางตุ้งและตลาดอื่นที่กว้างขึ้น

4. นางเต็ง เหมียวหวง ผู้อำนวยการศูนย์โครงการต่างประเทศเพื่อการพัฒนาชนบท เขตฯ กว่างซีจ้วง แนะนำภาพรวมอุตสาหกรรมชาของเขตฯ กว่างซีจ้วง ซึ่งมีพื้นที่ปลูกชาราว 708,000 ไร่ ผลผลิตต่อปีประมาณ 140,000 ตัน มูลค่าตลอดห่วงโซ่อุตสาหกรรมมากกว่า 70,000 ล้านหยวน ในปีนี้กิจกรรมของจีนในงานวันชาสากลจะจัดขึ้นที่นครหนานหนิง เขตฯ กว่างซีจ้วง ระหว่างวันที่ 21 - 22 พฤษภาคม 2569 ภายใต้หัวข้อหลัก “Silk Road Tea Fragrance Shared Wisdom and Resources” คาดว่าจะมีผู้เข้าร่วมงานกว่า 300 คน จากทั้งในประเทศและต่างประเทศ มีกิจกรรมการจัดแสดงเทคโนโลยี AR/VR และพื้นที่สาธิตทักษะการทำชาตามมรดกภูมิปัญญาทางวัฒนธรรม นำเสนอรายงาน “AI ขับเคลื่อนการพัฒนาคุณภาพสูงในอุตสาหกรรมชา” เวทีเสวนานานาชาติหัวข้อ “AI กับความยั่งยืนของอุตสาหกรรมชาโลก” การศึกษาดูงานสวนชาอัจฉริยะเมืองอูโจว ฐานอุตสาหกรรมชาทะเลเมืองระดับอำเภอเหิงโจวของนครหนานหนิง ตลอดจนการเจรจาธุรกิจ เป็นต้น ในปี 2568 การนำเข้า-ส่งออกใบชาผ่านด่านในเขตฯ กว่างซีจ้วง มีมูลค่าเกือบ 300 ล้านหยวน ปริมาณการนำเข้า-ส่งออกรวม 160,000 ตัน มากอันดับ 1 ของจีน ในส่วนการเชื่อมโยงกับอาเซียนเขตฯ กว่างซีจ้วง มีความร่วมมือกับเวียดนามสร้างศูนย์วิจัยและพัฒนาการแปรรูปชา และมีการพัฒนาอนุรักษ์ต้นชาโบราณในสปป.ลาว

#### 5. การนำเสนอผลิตภัณฑ์ชาที่โดดเด่นของเขตฯ กว่างซีจ้วง

5.1 เครื่องดื่มชาน้ำมันงฉิง (Gongcheng Youcha) ของอำเภอปกครองตนเองชนชาติเหียงกิงของเมืองกู่ยฺหวิน มีประวัติยาวนานกว่า 1,400 ปี ตั้งแต่สมัยราชวงศ์ถัง ได้รับการขึ้นทะเบียนเป็นมรดกทางวัฒนธรรมที่จับต้องไม่ได้ระดับชาติในปี 2564 และมรดกทางวัฒนธรรมที่จับต้องไม่ได้ขององค์การยูเนสโก (UNESCO) ในปี 2565 กระบวนการผลิตชาน้ำมันงฉิงมีการนำใบชาเขียว ชิง ถั่วลิสง กระเทียม ตำในกระทะเหล็กที่ร้อนจัด แล้วต้มด้วยน้ำเดือด โดยรับประทานร่วมกับเครื่องเคียงได้มากกว่า 100 ชนิด อาทิ ขนมแบ่งทอด ขนมขง ปาท่องโก๋ ฯลฯ ซึ่งเครื่องดื่มชาน้ำมันงฉิงช่วยบำรุงสมอง ช่วยย่อยอาหาร บำรุงม้าม ลดความดัน ลดไขมัน ปัจจุบันในเขตฯ กว่างซีจ้วง มีร้านที่จำหน่ายชาน้ำมันงฉิงกว่า 2,000 แห่ง รายได้ต่อปีกว่า 6,000 ล้านหยวน นอกจากนี้ รัฐบาลอำเภอปกครองตนเองชนชาติเหียงกิงยังมีแผนลงทุนสร้างนิคมอุตสาหกรรมชาน้ำมันงฉิง มูลค่าการลงทุน 900 ล้านหยวน โดยมีโรงงานผลิตที่ทันสมัยมีมาตรฐาน มีศูนย์วิจัยและพัฒนา ศูนย์จัดแสดงและชิมสินค้า ศูนย์ไลฟ์สไตล์มีมิงสำหรับการค้าออนไลน์ และระบบโลจิสติกส์ห่วงโซ่ความเย็นอย่างครบวงจร

5.2 ชาลิ่วเป่า (Liubao Tea) เป็นชาดำ (หมัก) ต้นกำเนิดอยู่ที่ตำบลลิ่วเป่า อำเภอชางอู๋ เมืองอูโจว เขตฯ กว่างซีจ้วง มีประวัติกว่า 1,500 ปี โดยมีลักษณะเด่น “3456” ได้แก่ มี 3 อย่างที่เป็นเอกลักษณ์ เป็นชาเพียงหนึ่งเดียวในประเทศที่ตั้งชื่อตามชื่อดาบ เป็นชาเพียงหนึ่งเดียวที่ส่งออกทางทะเลผ่านเส้นทางขนส่งทางเรือตั้งแต่สมัยโบราณ และเป็นชาดำ (หมัก) เพียงหนึ่งเดียวในเขตฯ กว่างซีจ้วง และมณฑลกวางตุ้งที่ติด 1 ใน 24 ชาชั้นดีของประเทศในสมัยราชวงศ์หมิง-ชิง มี 4 ลักษณะ ได้แก่ สีแดง (สีน้ำชาแดงสดใส คล้ายอำพัน) เข้มข้น (รสชาติเข้มข้น) เก๋ (ยิ่งเก็บยิ่งหอม) รสชาตินุ่มละมุน (รสนุ่มละมุน ไม่ฝาด ไม่ขม) ผ่าน 5 ยุคการพัฒนา จากการส่งออกสู่เอเชียตะวันออกเฉียงใต้ ชาสร้างรายได้จากการส่งออก ยุคตกต่ำ ยุคฟื้นฟูอุตสาหกรรม และยุคพัฒนาอย่างรวดเร็ว มี 6 สรรพคุณ ช่วยขับความชื้นในร่างกาย แก้อ่อนใน บำรุงตับ บำรุงกระเพาะ ลดไขมัน น้ำตาลและความดันโลหิต และมีสารต้านอนุมูลอิสระชะลอกระบวนการเสื่อมของเซลล์ ปัจจุบันในเมืองอูโจวมีพื้นที่ปลูกชา 168,522 ไร่ มีผลผลิตใบชาต่อปีประมาณ 40,000 ตัน มูลค่าตลอดห่วงโซ่อุตสาหกรรมรวมกว่า 30,000 ล้านหยวน มีผู้ประกอบการที่เกี่ยวข้อง 6,220 ราย

5.3 ชาทะเลเหิงโจว เมืองระดับอำเภอเหิงโจวของนครหนานหนิงได้รับการขนานนามว่าเป็น “บ้านเกิดทะเลแห่งจีน” และ “เมืองดอกไม้ของโลก” โดยมีผลผลิตดอกทะเลร้อยละ 80 ของจีน และร้อยละ 60 ของโลก พื้นที่ปลูกทะเล 75,000 ไร่ ผลผลิตดอกทะเล 150,000 ตันต่อปี ผลผลิตชาทะเล 120,000 ตันต่อปี มูลค่ารวมกว่า 19,000 ล้านหยวน เมืองระดับอำเภอเหิงโจวได้สร้างฐานสาธิตการปลูกทะเลแบบมีมาตรฐานพื้นที่ 8,333 ไร่ และฐานสาธิตการปลูกทะเลแบบอัจฉริยะพื้นที่ 833 ไร่ มีแพลตฟอร์มดิจิทัลสำหรับทะเล ใช้ AI ในการควบคุมอัจฉริยะสามารถยืดระยะเวลาออกดอก 10-15 วัน ประหยัดน้ำและปุ๋ยร้อยละ 30 ปัจจุบันเมืองฯ เหิงโจว มีบริษัทแปรรูปชาทะเลกว่า 180 บริษัท มูลค่าการแปรรูปมากกว่า 10,000 ล้านหยวน แพลตฟอร์มซื้อขายดิจิทัลบริการเกษตรกร 250,000 ราย และบริษัท 110 แห่ง เพิ่มประสิทธิภาพการซื้อขายร้อยละ 50 ชาทะเลเหิงโจวมีมูลค่าแบรนด์สูงถึง 22,660 ล้านหยวน ติดอันดับ 1 มูลค่าแบรนด์ผลิตภัณฑ์เกษตรเขตฯ กว่างซีจ้วง ต่อเนื่อง 8 ปี ได้รับการรับรองสิ่งบ่งชี้ทางภูมิศาสตร์ทั้งในจีนและสหภาพยุโรป รวมถึงมีการขยายจากชาทะเลสู่ทะเลกลาง อาหารและเครื่องดื่ม สุขภาพและ

ความงาม ผลิตภัณฑ์วัฒนธรรม เครื่องสำอาง และการท่องเที่ยว โดย Starbucks, Luckin Coffee, Chagee ได้มีการสร้างฐานการผลิตในเมืองฯ เหิงโจว ส่งผลให้เมืองฯ เหิงโจว กลายเป็นศูนย์วิจัยและพัฒนาเครื่องดื่มชามะลิของจีน

#### 4.3 กิจกรรมเชื่อมโยงการผลิตและการตลาดลีนจีและลำไยแห่งประเทศจีน (มณฑลกว่างตุ้ง) ครั้งที่ 24 จัดขึ้นที่เมืองเม่าหมิง

วันที่ 28 เมษายน 2569 กิจกรรมเชื่อมโยงการผลิตและการตลาดลีนจีและลำไยแห่งประเทศจีน (มณฑลกว่างตุ้ง) ครั้งที่ 24 ได้จัดขึ้นที่เมืองเม่าหมิง มณฑลกว่างตุ้ง กิจกรรมนี้ร่วมกันจัดโดยกรมเกษตรและกิจการชนบทของสี่มณฑล (เขตปกครองตนเอง) ได้แก่ มณฑลกว่างตุ้ง ผู้เจี้ยน ไท่หนาน และเขตปกครองตนเองกว่างซีจ้วง ร่วมกับรัฐบาลเมืองเม่าหมิง โดยเชิญผู้เชี่ยวชาญในวงการ ผู้แทนจากตลาดค้าส่งผลไม้ขนาดใหญ่ทั่วประเทศ ซูเปอร์มาร์เก็ตต่าง ๆ แพลตฟอร์มอีคอมเมิร์ซ บริษัทแปรรูป รวมถึงผู้ผลิตลีนจีและลำไยจากสี่มณฑล (เขตปกครองตนเอง) มารวมตัวกันที่เมืองเม่าหมิงเพื่อดำเนินการเจรจาธุรกิจและการลงนามโครงการที่เกี่ยวข้อง

พื้นที่เพาะปลูกและผลผลิตทั้งหมดของลีนจีและลำไยในสี่มณฑล (เขตปกครองตนเอง) ข้างต้น คิดเป็นกว่าร้อยละ 90 ของทั้งประเทศจีน ถือเป็นแหล่งผลิตลีนจีและลำไยชั้นนำหลักของจีนและของโลก ตั้งแต่ปี 2546 เป็นต้นมา ทั้งสี่มณฑล (เขตปกครองตนเอง) ได้ร่วมมือกันอย่างต่อเนื่อง มีการจัดกิจกรรมเชื่อมโยงการผลิตและการตลาดโดยสลับกันเป็นเจ้าภาพจัดงานทุกปี เชื่อมโยงความร่วมมือในห่วงโซ่การผลิตและการตลาด การเจรจาจับคู่ธุรกิจซึ่งมีส่วนช่วยส่งเสริมการพัฒนาอุตสาหกรรมผลไม้ร่วมกัน

ในช่วงไม่กี่ปีที่ผ่านมา เขตฯ กว่างซีจ้วง ได้ดำเนินการพัฒนาอุตสาหกรรมผลไม้อย่างต่อเนื่อง มีปริมาณผลผลิตผลไม้รวมมากกว่า 35.3 ล้านตัน มากอันดับหนึ่งของจีนต่อเนื่องเป็นปีที่ 8 โดยสามารถเพาะปลูกไม้ได้ตลอดทั้งปี โดยอุตสาหกรรมลีนจีและลำไยมีการพัฒนาอย่างเห็นผลที่ชัดเจน มีพื้นที่เพาะปลูกมากกว่า 1.5 ล้านไร่ ในปี 2568 มีผลผลิตลีนจี 863,000 ตัน และผลผลิต 626,000 ตัน มีขนาดอุตสาหกรรมครองอันดับสองของประเทศต่อเนื่องกันหลายปี และมีฐานผลิตลีนจีที่ให้ผลผลิตสูงกว่าพื้นที่อื่น ๆ ของจีนที่ใหญ่ที่สุดในประเทศ แม้ปีนี้จะไม่ใช้ปีที่ผลผลิตลีนจีและลำไยสูง แต่คาดว่าผลผลิตพันธุ์เพยจื่อเซียว (สนมยืม) และชานเยี่ยววัง จะมีราว 200,000 ตัน โดยมีคุณภาพดี รสชาติโดดเด่น แหล่งผลิตหลักจากอำเภอหลิงชานและอำเภอผู้เป่ย์ของเมืองซินโจว เขตฯ กว่างซีจ้วง

นอกจากนี้ เขตฯ กว่างซีจ้วง มีพันธุ์ลีนจีและลำไยที่หลากหลาย ลีนจีมีทั้งพันธุ์ดั้งเดิมชั้นนำอย่างก๊วยเว่ย เพยจื่อเซียว และจีจู่ลี่ รวมถึงการส่งเสริมพันธุ์ใหม่คุณภาพดีอย่างเซียนจินเฟิง และพันธุ์ไร้เมตี้ด้อยอย่างต่อเนื่อง อัตราการผลิตตามมาตรฐานที่เป็นมิตรต่อสิ่งแวดล้อมสูงถึงร้อยละ 80 และยังเป็นผู้นำในการประยุกต์ใช้เทคโนโลยีป้องกันและควบคุมแมลงวันเจาะขั้วลีนจีด้วยวิธี "ขับไล่ด้วยแสง" โดยมีพื้นที่ดำเนินการด้วยเทคโนโลยีดังกล่าวมากกว่า 25,000 ไร่ รวมถึงในปีที่ผ่านมา อัตราการผ่านการตรวจสอบคุณภาพความปลอดภัยของลีนจีโดยหน่วยงานกำกับดูแลตลาดอยู่ที่ร้อยละ 100 ลีนจีหลิงชานและลำไยสีเสียดึงหนานได้รับการคัดเลือกเข้าสู่บัญชีรายชื่อแบรนด์เกษตรจีน ส่วนลำไยไปไปถูกบรรจุเข้าสู่รายการรับรองซึ่งกันและกันภายใต้ข้อตกลงเครื่องหมายสิ่งบ่งชี้ทางภูมิศาสตร์จีน-สหภาพยุโรป ซึ่งสินค้ามีการส่งออกไปจำหน่ายยังสหภาพยุโรป

ในขณะเดียวกัน ช่วงเวลาว่างตลาดของลีนจีและลำไยของเขตฯ กว่างซีจ้วง มีข้อได้เปรียบที่ชัดเจน โดยลีนจีว่างตลาดตั้งแต่ต้นเดือนพฤษภาคมถึงต้นเดือนสิงหาคม ลำไยว่างตลาดตั้งแต่กลางเดือนกรกฎาคมถึงปลายเดือนกันยายน ถือเป็นแหล่งผลิตที่มีระยะเวลาจำหน่ายยาวที่สุดในประเทศ มีระบบโลจิสติกส์ที่สมบูรณ์ ในช่วงสามปีที่ผ่านมา แหล่งผลิตหลักได้สร้างโกดังห้องเย็นใหม่ใกล้แหล่งเพาะปลูก ความจุรวม 117,000 ลูกบาศก์เมตร ประสานงานกับบริษัทโลจิสติกส์อย่าง JD และ SF Express สร้างเครือข่ายขนส่งลีนจีสดถึงมือผู้บริโภคในจีนภายใน 24 ชั่วโมง และส่งถึงมือผู้บริโภคในต่างประเทศภายใน 72 ชั่วโมง บรรลุเป้าหมายที่ให้อำเภอแหล่งผลิตทุกแห่งมีศูนย์กระจายสินค้าโลจิสติกส์ และหมู่บ้านทุกแห่งมีบริการจัดส่งพัสดุวันทุกวัน เปิดช่องทางกระจายผลผลิตลีนจีและลำไยออกจากหมู่บ้านและออกจากเขตฯ กว่างซีจ้วง อย่างรวดเร็ว

#### 4.4 รถไฟจีน-ลาว ขนส่งสินค้าข้ามพรมแดนมูลค่ารวมมากกว่า 80,000 ล้านดอลลาร์

ตามสถิติของศุลกากรเหิงล่าภายใต้การกำกับของศุลกากรคุนหมิง พบว่า นับตั้งแต่รถไฟจีน-ลาวเปิดให้บริการตั้งแต่วันที่ 3 ธันวาคม 2564 จนถึงวันที่ 7 เมษายน 2569 การนำเข้าและส่งออกผ่านเส้นทางนี้มีมูลค่ารวมมากกว่า 80,000 ล้านดอลลาร์แล้ว รถไฟจีน-ลาวกำลังกลายเป็นช่องทางการค้าสองทางที่มีประสิทธิภาพสูง ส่งเสริมให้ "สินค้าที่ผลิตในจีนมุ่งใต้ และสินค้าจากเอเชียตะวันออกเฉียงใต้มุ่งเหนือ" โดยประเภทสินค้าที่นำเข้าและส่งออกได้ขยายจากกว่า 500 ชนิดในช่วงเริ่มต้นการให้บริการ เป็นกว่า 3,800 ชนิดในปัจจุบัน บริการขนส่งครอบคลุมทั่วประเทศจีนและ 19 ประเทศ และภูมิภาค รวมถึงลาวและไทย ส่งผลให้เส้นทางขนส่งสำคัญสายนี้มีพลังขับเคลื่อนอย่างต่อเนื่อง

ข้อมูลจากศุลกากรระบุว่า ในช่วงไตรมาสแรกของปี 2569 มูลค่าการนำเข้าและส่งออกผ่านรถไฟจีน-ลาว สูงถึง 6,810 ล้านดอลลาร์ เพิ่มขึ้นร้อยละ 62.7 เมื่อเทียบกับช่วงเดียวกันของปีก่อนหน้า สร้างสถิติสูงสุดในรอบหลายปี

ด้านการนำเข้า สินค้าผลไม้สดและแห้งที่นำเข้าผ่านรถไฟจีน-ลาว มีมูลค่า 500 ล้านดอลลาร์ เพิ่มขึ้นเท่าตัวเมื่อเทียบกับช่วงเดียวกันของปีก่อนหน้า ขณะที่สินค้าโภคภัณฑ์ เช่น ธัญพืช แร่โลหะและวัตถุดิบแร่ เป็นต้น มีการนำเข้ามูลค่า 1,130 ล้านดอลลาร์ เพิ่มขึ้นร้อยละ 34.6 ซึ่งทุเรียนถือเป็นจุดเด่นสำคัญในการนำเข้า โดยด่านรถไฟไม้อาน ได้กลายเป็นด่านรถไฟนำเข้าทุเรียนที่ใหญ่ที่สุดในจีน นายโจว โสงคุน ผู้บริหารบริษัท Kunming Xingzhan Agriculture จำกัด เผยว่า ระบบควบคุมอุณหภูมิในตู้ความเย็นตลอดเส้นทางของรถไฟมีความแม่นยำ ขั้นตอนศุลกากรสะดวกและรวดเร็ว ทำให้ทุเรียนจากสวนในไทยสามารถถึงตลาดในประเทศจีนได้เร็วที่สุดภายใน 30 ชั่วโมง ปัจจุบันในช่วงฤดูที่มีความต้องการสูง ธุรกิจก็ยิ่งคึกคักมากขึ้น

ด้านการส่งออก สินค้าใหม่สามประเภท (รถยนต์พลังงานใหม่ แบตเตอรี่ลิเธียม และผลิตภัณฑ์โซลาร์เซลล์) ที่ส่งออกผ่านรถไฟจีน-ลาว มีมูลค่าสูงถึง 1,300 ล้านดอลลาร์ เพิ่มขึ้นมากถึง 10.4 เท่า เมื่อเทียบกับช่วงเดียวกันของปีก่อนหน้า โดยในจำนวนนี้ การส่งออกผลิตภัณฑ์โซลาร์เซลล์สูงถึง 1,190 ล้านดอลลาร์ เพิ่มขึ้นถึง 43.2 เท่า

นอกจากนี้ จากสถิติของศุลกากร ในบรรดากิจการที่ดำเนินการค้าข้ามพรมแดนผ่านรถไฟจีน-ลาว กิจการเอกชนมีส่วนมากกว่าร้อยละ 80 แสดงให้เห็นว่ามีผู้ประกอบการในตลาดมากขึ้นเรื่อย ๆ ที่ได้รับประโยชน์จากการเปิดประตูสู่ภายนอกผ่านรถไฟจีน-ลาว

ตั้งแต่วันที่ที่ผ่านมา ศุลกากรคุณหมิงได้ประกาศมาตรการเฉพาะ 16 ข้อ เพื่อปรับปรุงสภาพแวดล้อมทางธุรกิจที่ด่านศุลกากรและอำนวยความสะดวกทางการค้าข้ามพรมแดน ผลักดันการค้าและการ "เส้นทางสายไหมที่คัล่องตัว" และมาตรการสำคัญอื่น ๆ เพื่อส่งเสริมการเปิดประเทศระดับสูงและผลักดันการพัฒนาการค้าต่างประเทศของมณฑลยูนนานอย่างมีคุณภาพสูง พร้อมทั้งดำเนินการปฏิรูประบบการกำกับดูแล เช่น ตรวจสอบปล่อยเร็วทางรถไฟ และปล่อยสินค้าก่อนตรวจสอบภายหลัง เป็นต้น เพื่อสนับสนุนการขนส่งสินค้าระหว่างประเทศของขบวนรถไฟ Lancang-Mekong Express และรถไฟจีน-ลาว+รถไฟขนส่งสินค้าจีน-ยุโรป อย่างเต็มกำลัง

#### 4.5 รถไฟจีน-ลาว เข้าสู่ช่วงการขนส่งผลไม้เขตร้อน ช่วยผู้บริโภคจีนบรรลุอิสระในการบริโภคทุเรียน

เมื่อวันที่ 13 เมษายน 2569 เว็บไซต์โซต้า เดลี รายงานว่า เดือนเมษายนเป็นช่วงที่ทุเรียนจากประเทศไทยและมาเลเซีย รวมถึงประเทศอื่น ๆ ในเอเชียตะวันออกเฉียงใต้ ออกสู่ตลาดพร้อมกัน รถไฟจีน-ลาว ซึ่งเป็น "เส้นทางขนส่งสายทองคำ" สำหรับผลไม้เขตร้อนจากเอเชียตะวันออกเฉียงใต้ เข้าสู่ประเทศจีน กำลังใช้ความได้เปรียบด้านการขนส่งที่มีประสิทธิภาพและสะดวกรวดเร็ว ช่วยให้ทุเรียนไทยขายดีในตลาดจีน ทำให้ผู้บริโภคสามารถบรรลุ "อิสระในการบริโภคทุเรียน"

เวลา 07.00 น. ขบวนรถไฟ "ล้านช้าง-แม่โขงเอ็กซ์เพรส" ของรถไฟจีน-ลาว ที่บรรทุกทุเรียนไทยเต็มขบวน หลังจากเดินทางเป็นเวลา 26 ชั่วโมง ก็ได้มาถึงสถานีรถไฟหวังเจียอิงตะวันตกนครคุนหมิงตรงเวลา ทุเรียนล็อตนี้นอกจากส่วนหนึ่งจะจัดจำหน่ายในตลาดท้องถิ่นของมณฑลยูนนานแล้ว ส่วนใหญ่จะถูกส่งต่อไปยังกว่า 30 เมืองทั่วประเทศ เช่น นครเฉิงตู นครกว่างโจว นครเซี่ยงไฮ้ นครเจิ้งโจว นครเสิ่นหยาง เป็นต้น ภายใน 48 ชั่วโมงอย่างรวดเร็ว ผ่านการเชื่อมต่ออย่างราบรื่นระหว่างรถไฟและรถยนต์

นายหวัง เจี้ยน ผู้จัดการทั่วไป บริษัท Hunan Juguo Tang Agricultural Products Trade จำกัด เผยว่า ทุเรียนและมังคุดที่ขนส่งทางรถไฟจีน-ลาว มีการตรวจสอบปล่อยเร็ว ใช้เวลาน้อย ความเสียหายต่ำ คาดว่าช่วงกลางเดือนถึงปลายเดือนเมษายนจะมีปริมาณผลผลิตมาก ทำให้ประชาชนจีนบรรลุอิสระในการบริโภคทุเรียนและมังคุดได้สะดวกยิ่งขึ้น (ปริมาณที่เข้าตลาดมาก ราคาถูกลงกว่าช่วงต้นฤดู)

เพื่อรองรับความต้องการขนส่งจำนวนมากในช่วงฤดูการทุเรียน หน่วยงานรถไฟได้เพิ่มความถี่ของการเดินขบวนรถไฟหวังโซ่ความเย็นระหว่างประเทศ "ล้านช้าง-แม่โขงเอ็กซ์เพรส" จากปกติวันละ 2 ขบวน เพิ่มเป็นราว 6 ขบวนต่อวันในช่วงไฮซีซั่น สร้างกลไกการรับประกัน "สี่ลำดับความสำคัญ" สำหรับการขนส่งทุเรียน ติดตามสถานะการเดินทางของขบวนรถไฟแบบไดนามิกได้ตลอดเส้นทาง นางเหอ รุ่ยฉี เจ้าหน้าที่แผนกดำเนินงานของสถานีรถไฟหวังเจียอิงตะวันตกของสำนักงานรถไฟคุนหมิงแห่งประเทศไทย ให้ข้อมูลว่า สถานีรถไฟหวังเจียอิงตะวันตก

ได้เปิด "ช่องทางสีเขียว" ซึ่งเป็นแนวปฏิบัติพิเศษสำหรับการขนส่งทุเรียนโดยเฉพาะ ใช้กลไกสี่ลำดับความสำคัญ ได้แก่ ยกตู้ออกจากขบวนก่อน ขนส่งต่อก่อน เชื่อมต่อขบวนก่อน และปล่อยตู้ออกจากสถานีก่อน หลังขบวนรถไฟมาถึง เจ้าหน้าที่จะปฏิบัติตามมาตรฐานการปฏิบัติงานให้เสร็จสิ้นการขนถ่ายตู้สินค้าและการขนส่งต่อภายใน 90 นาที อย่างเข้มงวด นอกจากนี้ ยังได้มีการวางแผนล่วงหน้าในการจัดสรรทรัพยากรตู้คอนเทนเนอร์หวังโซ่ความเย็นทั่วประเทศ ระดมตู้คอนเทนเนอร์หวังโซ่ความเย็นที่ใช้กับการขนส่งทางรถไฟมากกว่า 4,000 ตู้ สำหรับการขนส่งทุเรียน เพื่อให้แน่ใจว่ากำลังขนส่งจะเพียงพอในช่วงไฮซีซั่น

ทั้งนี้ ทุเรียนที่ขนส่งทางเส้นทางรถไฟจีน-ลาว จะมีการตรวจกักกันสินค้าที่ด่านรถไฟโมฮานซึ่งเป็นด่านแรกที่เข้าจีนในเส้นทางดังกล่าว เนื่องจากด่านรถไฟโมฮานมีสถานที่ควบคุมตรวจสอบจำเพาะสำหรับผลไม้นำเข้า ในขณะที่สถานีรถไฟหวังเจียอิงตะวันตกนครคุนหมิงไม่มีสถานที่ควบคุมตรวจสอบจำเพาะสำหรับผลไม้นำเข้า รวมถึงในหลักการการนำเข้าสินค้าที่มีความเสี่ยงในการตรวจสอบกักกัน ศุลกากรจีนจะกำหนดให้ทำการตรวจสอบกักกันสินค้าดังกล่าวที่ด่านแรกที่เข้าจีน โดยจะมีการสุ่มตรวจศัตรูพืช และการสุ่มตรวจความปลอดภัยอาหาร (สารตกค้าง)

หน่วยงานรถไฟให้บริการตลอดหวังโซ่ความเย็นตลอดเส้นทางเพื่อรักษาความสดของทุเรียน เมื่อทุเรียนผ่านการคัดบรรจุจากโรงคัดบรรจุแล้วจะถูกใส่ลงในตู้คอนเทนเนอร์ควบคุมอุณหภูมิอย่างรวดเร็ว และขนส่งผ่านรถไฟจีน-ลาว โดยใช้เวลาไม่ถึง 3 วัน ก็มาถึงนครคุนหมิงด้วยผลผลิตทุเรียนที่มากขึ้น คาดว่าการขนส่งผลไม้เขตร้อนผ่านทางรถไฟจีน-ลาว ในปี 2569 จะทะลุ 200,000 ตัน

นับตั้งแต่รถไฟจีน-ลาวเปิดให้บริการตั้งแต่วันที่ 3 ธันวาคม 2564 จนถึงวันที่ 12 เมษายน 2569 รถไฟจีน-ลาวได้ขนส่งสินค้ารวม 81.5 ล้านตัน ในจำนวนนี้เป็นขนส่งสินค้าข้ามพรมแดนเกิน 18.6 ล้านตัน จำนวนขบวนรถไฟขนส่งสินค้าข้ามพรมแดนที่เดินรถต่อวันเพิ่มขึ้นจาก 2 ขบวน ในช่วงเริ่มต้นการเปิดให้บริการ เป็นสูงสุด 23 ขบวนต่อวัน น้ำหนักการลากจูงของขบวนรถไฟเพิ่มขึ้นจาก 2,000 ตัน เป็น 2,800 ตัน

ปัจจุบัน เส้นทางเชื่อมต่อการขนส่งของรถไฟจีน-ลาว ได้ขยายตัวอย่างต่อเนื่อง ครอบคลุม 19 ประเทศและภูมิภาค ได้แก่ ลาว เมียนมา กัมพูชา ไทย เวียดนาม มาเลเซีย สิงคโปร์ บังกลาเทศ เป็นต้น ประเภทสินค้าข้ามพรมแดนขยายจาก 10 กว่าชนิด ในช่วงแรกของการเปิดให้บริการ เช่น ปุย ยางพารา เป็นต้น ได้ขยายเป็น 3,800 กว่าชนิด ในปัจจุบัน ครอบคลุมเคมีภัณฑ์ สินค้าสด สิ่งทอ อุปกรณ์ไฟฟ้า แร่ธาตุ ผลิตภัณฑ์เกษตร ฯลฯ สร้างความคึกคักใหม่ให้กับความเจริญรุ่งเรืองของการพัฒนาในภูมิภาค

### 5. การคาดการณ์สถานการณ์การค้าสินค้าเกษตร

#### 5.1 ท่าเรือหนานซาของนครกว่างโจวนำเข้าทุเรียนไทยล็อตแรกของปี 2569

วันที่ 14 เมษายน 2569 เวลาประมาณ 20.00 น. ทุเรียนสดจากประเทศไทยน้ำหนักประมาณ 50 ตัน ได้เดินทางมาถึงท่าเรือหนานซานนครกว่างโจว โดยเรือขนส่งสินค้ารหัสเรือ "Zhuangchun" หลังผ่านพิธีการศุลกากรและการตรวจกักกันสินค้าโดยศุลกากรหนานซา ภายใต้การกำกับดูแลของศุลกากรกว่างโจว ทุเรียนล็อตนี้ได้ถูกกระจายอย่างรวดเร็วสู่ตลาดค้าส่งผลไม้ขนาดใหญ่ในเขตอ่าวกว่างตุง-ฮองกง-มาเก๊า (Greater Bay Area)

ทุเรียนล็อตนี้ออกเดินทางจากท่าเรือแหลมฉบัง ตรงมาถึงท่าเรือหนานซาโดยใช้เวลาเพียง 4 วัน ซึ่งถือเป็นการนำเข้าทุเรียนสดทางเรือโดยตรงล็อตแรกของปี 2569 ที่ท่าเรือหนานซาของนครกว่างโจว และนับเป็นการเปิดฉากฤดูนำเข้าทุเรียนปี 2569 ของท่าเรือหนานซาด้วย

ทุเรียนเป็นผลไม้เขตร้อนที่ได้รับความนิยมจากผู้บริโภคชาวจีนเป็นอย่างมาก โดยมีการปลูกอย่างกว้างขวางในประเทศแถบเอเชียตะวันออกเฉียงใต้ และได้รับการขนานนามว่าเป็น "ราชาแห่งผลไม้" เนื่องจากมีคุณค่าทางโภชนาการสูงและกลิ่นหอมเป็นเอกลักษณ์ ในช่วงนี้ผู้นำเข้าผลไม้รายใหญ่ต่างเริ่มเตรียมความพร้อมสำหรับการเข้าสู่ฤดูขายทุเรียน

นางหลิว จวน ผู้จัดการฝ่ายดำเนินพิธีศุลกากรทางภาคใต้ของบริษัท เซินเจิ้น โอเวเทิง อิมพอร์ต แอนด์ เอ็กซ์พอร์ต จำกัด เผยว่า การผ่านพิธีการศุลกากรสำหรับทุเรียนล็อตแรกในปีที่ทำเรือหนานชา มีความรวดเร็วและมีประสิทธิภาพอย่างมาก สำหรับทุเรียนที่ผ่านการตรวจสอบตามข้อกำหนด ใช้เวลาตั้งแต่การขนลงจากเรือจนถึงการเข้าสู่ตลาดค้าส่งผักและผลไม้เจียงหนานนครกว้างโจว ใช้เวลาเร็วที่สุดเพียง 2 ชั่วโมง และสามารถกระจายไปยังเมืองหลักทั่วประเทศได้ภายใน 24 ชั่วโมง ซึ่งเป็นการเชื่อมต่อโดยตรงที่เร็วที่สุดจากสวนผลไม้ต่างประเทศสู่โต๊ะอาหารของชาวจีน ส่งผลให้ทุเรียนยังคงความสดและรสชาติได้อย่างดี

ตามข้อมูลจากวงการอุตสาหกรรม ปีนี้ทุเรียนจากประเทศไทย เวียดนาม และประเทศอื่น ๆ มีผลผลิตอุดมสมบูรณ์ คาดว่าตลอดฤดูกาลทุเรียนจะมีปริมาณการนำเข้าทางทะเลเพิ่มขึ้นร้อยละ 30 เมื่อเทียบกับช่วงเดียวกันของปีก่อนหน้า

นางหลิน เสี่ยวจิ่ง หัวหน้าแผนกกำกับดูแลสินค้าที่ขนส่งผ่านท่าเรือความเย็นของศุลกากรหนานชา กล่าวว่า ท่าเรือหนานชาของนครกว้างโจว เป็นท่าเรือนำเข้าทุเรียนทางทะเลที่ใหญ่ที่สุดในประเทศจีน ปัจจุบันมีบริการสายเรือ "เส้นทางด่วนทุเรียน" จากท่าเรือแหลมฉงมิงมายังท่าเรือหนานชา จำนวน 10 เที่ยวต่อสัปดาห์ สำหรับปีนี้ ฤดูนำเข้าทุเรียนที่ด่านหนานชาจะเริ่มตั้งแต่กลางเดือนเมษายนต่อเนื่องไปจนถึงเดือนมิถุนายน โดยช่วงที่มีการนำเข้ามากคาดว่าจะอยู่ระหว่างปลายเดือนเมษายนถึงเดือนพฤษภาคม ซึ่งในช่วงเวลาดังกล่าว คาดว่าจะมีทุเรียนเดินทางมาถึงท่าเรือมากกว่า 1,000 ตู้คอนเทนเนอร์ต่อสัปดาห์

ในฐานะท่าเรือศูนย์กลางหลักของเขตอ่าวใหญ่กว่างตง-ฮ่องกง-มาเก๊า ด่านท่าเรือหนานชามีการปรับปรุงสภาพแวดล้อมการผ่านพิธีการศุลกากรอย่างต่อเนื่อง ยกกระตือรือร้นความสามารถของโลจิสติกส์ห่วงโซ่ความเย็น และให้บริการที่สะดวกและมีประสิทธิภาพยิ่งขึ้นสำหรับผลไม้นำเข้า โดยไตรมาสแรกของปี 2569 ศุลกากรหนานชาได้กำกับดูแลการนำเข้าผลไม้รวม 152,000 ตัน เพิ่มขึ้นร้อยละ 13.3 เมื่อเทียบกับช่วงเดียวกันของปีก่อนหน้า

## 5.2 ท่าเรือกวนเหล่ยของมณฑลยูนนานนำเข้าทุเรียนไทยล็อตแรกของปี 2569

วันที่ 20 เมษายน 2569 เรือขนส่งสินค้าเรือ "Jiazhou Jiasheng" ที่ออกเดินทางจากท่าเรือเซียงแสน จังหวัดเซียงรายของไทย ผ่านแม่น้ำโขง ได้เข้าเทียบท่าอย่างราบรื่นที่ท่าเรือกวนเหล่ย เขตปกครองตนเองชนชาติไตสิบสองปันนา ของมณฑลยูนนาน ประเทศจีน โดยบริษัท Yunnan Port Investment Lancang River Development จำกัด ได้ดำเนินการขนถ่ายทุเรียนนำเข้าล็อตแรกของปี 2569 สำเร็จด้วยดี

ทุเรียนสดจากประเทศไทยที่มาถึงท่าเรือกวนเหล่ยในครั้งนี้นับมีน้ำหนักรวม 100 ตัน บรรจุในตู้คอนเทนเนอร์จำนวน 5 ตู้ พร้อมด้วยการขนส่งมังคุดและผลไม้เขตร้อนอื่น ๆ บนเรือลำเดียวกัน โดยเมื่อเวลา 09.30 น. เรือ "Jiazhou Jiasheng" ได้เข้าเทียบท่า และบริษัท Yunnan Port Investment Lancang River Development จำกัด ได้ดำเนินการขนถ่ายสินค้าจากเรือเสร็จสิ้นภายในเวลา 1.5 ชั่วโมง บรรลุเป้าหมายการเข้าเทียบท่าแบบ "ไม่มีความล่าช้า" และการดำเนินงานแบบ "ไม่ต้องรอคอย" ซึ่งช่วยรับประกันการผ่านพิธีการศุลกากรอย่างมีประสิทธิภาพสำหรับสินค้าสด

ในขณะเดียวกัน ศุลกากรสิบสองปันนาก็ได้ออกมาตรการอำนวยความสะดวกด้านการผ่านพิธีการศุลกากรโดยอาศัยระบบกำกับดูแลระหว่างทาง ระบบไม้กั้นอัจฉริยะ และห้องปฏิบัติการคัดกรองเบื้องต้นในการระบุชนิดศัตรูพืช ส่งเสริมการปฏิบัติงานร่วมกันแบบไร้รอยต่อระหว่าง "การตรวจสอบหน้างาน + การตรวจวิเคราะห์ในห้องปฏิบัติการ" จากท่าเรือสู่ห้องปฏิบัติการ ตั้งแต่การตรวจสอบสู่การตรวจวิเคราะห์ โดยมีการ "เก็บตัวอย่างแล้วส่งทันที รับสินค้าแล้วตรวจทันที ผลตรวจผ่านเกณฑ์แล้วปล่อยทันที" เพื่อให้การตรวจปล่อยสินค้าเป็นไปอย่างมีประสิทธิภาพและรวดเร็ว

นายต่ง ตังตัง รองผู้อำนวยการศุลกากรท่าเรือกวนเหล่ย ภายใต้การกำกับของศุลกากรสิบสองปันนา เผยว่า ศุลกากรท่าเรือกวนเหล่ยพัฒนาและปรับปรุงกลไกการกำกับดูแลแบบเชื่อมโยงระหว่าง "ด่าน+รัฐบาลท้องถิ่น" อย่างต่อเนื่อง ใช้อุปกรณ์อัจฉริยะเพื่อยกระดับประสิทธิภาพการตรวจสอบ เพื่อให้มั่นใจว่าสินค้าจะถูกกำกับดูแลอย่างมีประสิทธิภาพและผ่านพิธีการได้รวดเร็ว

ทั้งนี้ นับตั้งแต่สถานที่ควบคุมตรวจสอบจำเพาะสำหรับผลไม้นำเข้าที่ด่านท่าเรือกวนเหล่ยได้เปิดใช้งานตั้งแต่ปี 2567 เป็นต้นมา ได้มีการขยายการค้าผลไม้ระหว่างจีนกับประเทศสมาชิกอาเซียนอย่างต่อเนื่อง มีส่วนส่งเสริมการพัฒนาเศรษฐกิจตามแนวแม่น้ำล้านช้าง-แม่น้ำโขงอย่างมีประสิทธิภาพ ยกกระตือรือร้นคุณภาพชีวิตของประชาชน และเสริมสร้างความเชื่อมโยงระหว่างประเทศและระหว่างภูมิภาค

จากข้อมูลในช่วงเดือนมกราคม - กุมภาพันธ์ 2569 ในบรรดาสินค้านำเข้าและส่งออกของท่าเรือกวนเหล่ย ผลไม้นำเข้ามีผลงานโดดเด่นเป็นพิเศษ โดยมีปริมาณผลไม้นำเข้ารวม 11,700 ตัน มูลค่า 133 ล้านหยวน เพิ่มขึ้น 235.7 เท่า และ 10 เท่า ตามลำดับ เมื่อเทียบกับช่วงเวลาเดียวกันของปีก่อนหน้า (ปริมาณผลไม้นำเข้าในช่วง 2 เดือนแรกของปีนี้ คิดเป็นร้อยละ 116.4 ของปริมาณการนำเข้าผลไม้ตลอดทั้งปี 2568) ยางพาราและผลิตภัณฑ์นำเข้า 4,503 ตัน มูลค่า 53.90 ล้านหยวน เพิ่มขึ้น 15.2 เท่า และ 13 เท่า ตามลำดับ ผลไม้ส่งออก 1,241 ตัน มูลค่า 4.39 ล้านหยวน (ไม่มีข้อมูลเปรียบเทียบกับปีก่อนหน้า) และผักส่งออก 1,005 ตัน มูลค่า 5.82 ล้านหยวน เพิ่มขึ้นร้อยละ 49.1 และ 26.4 ตามลำดับ