



# ข้อมูลพื้นฐาน ด้านการเกษตรและสหกรณ์ จังหวัดกาฬสินธุ์

---



## ข้อมูลพื้นฐานของจังหวัดกาฬสินธุ์

## 1. ข้อมูลด้านการเกษตรของจังหวัด

1.1 พื้นที่ทั้งหมด 4,341,716 ไร่ เนื้อที่ใช้ประโยชน์ทางการเกษตร 2,755,644 ไร่ (63.47% ของจังหวัด) จังหวัดกาฬสินธุ์ (สำนักงานเศรษฐกิจการเกษตร ปี 2566) แบ่งเป็น

- นาข้าว 1,509,486 ไร่
- พืชไร่ 753,225 ไร่
- สวนไม้ผล ไม้ยืนต้น 231,448 ไร่
- สวนผัก ไม้ดอก/ไม้ประดับ 3,317 ไร่
- เนื้อที่ใช้ประโยชน์ทางการเกษตรอื่น 258,168 ไร่

โดยมีพื้นที่เกษตรกรรมในเขตชลประทาน 652,140 ไร่ และพื้นที่เกษตรกรรมนอกเขตชลประทาน 2,020,575 ไร่

1.2 สถานการณ์ด้านทรัพยากรการผลิตและแนวโน้ม ปริมาณน้ำต้นทุนที่ใช้การได้ ณ วันที่ 29 กรกฎาคม 2568 รวม 1,316.79 ล้าน ลบ.ม.

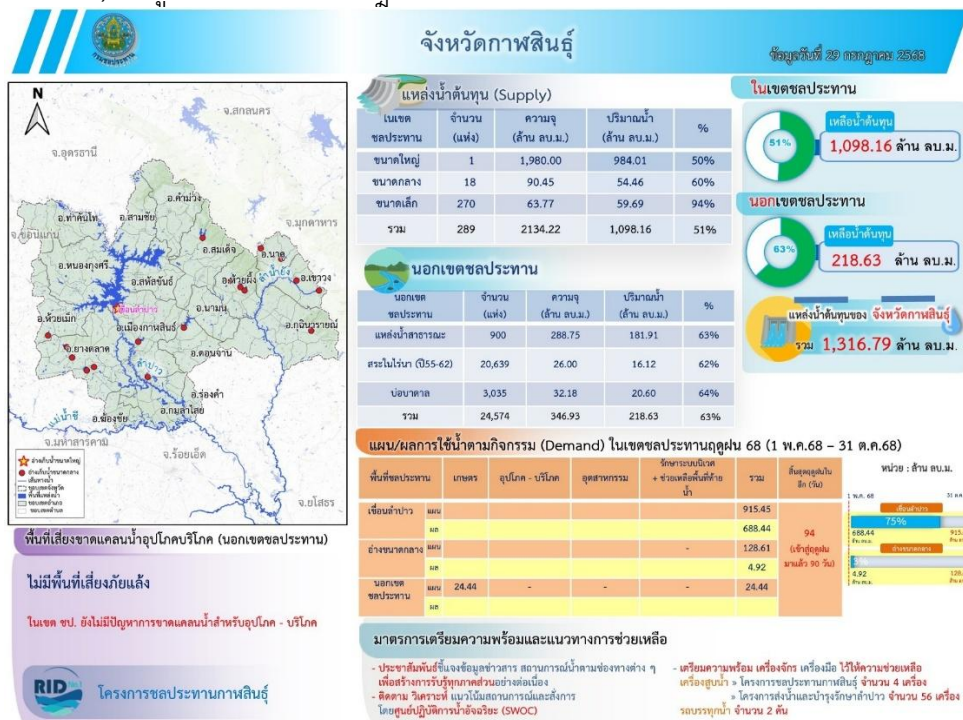
1.2.1) ปริมาณน้ำในเขตชลประทานมีน้ำใช้การได้ 1,098.16 ล้าน ลบ.ม. (51%)

- เขื่อนลำปาว ความจุ 1,980.00 ล้าน ลบ.ม. ใช้การ 984.01 ล้าน ลบ.ม. (50%)
- อ่างเก็บน้ำขนาดกลาง 18 แห่ง ความจุ 90.45 ล้าน ลบ.ม. ใช้การ 54.46 ล้าน ลบ.ม. (60%)
- อ่างเก็บน้ำขนาดเล็ก 269 แห่ง ความจุ 63.77 ล้าน ลบ.ม. ใช้การ 59.69 ล้าน ลบ.ม. (94%)

1.2.2) ปริมาณนอกเขตชลประทานมีน้ำใช้การได้ 218.63 ล้าน ลบ.ม. (63%)

1.2.3) ปริมาณน้ำฝนสะสม ตั้งแต่วันที่ 1 มกราคม 2568 ถึง 26 มิถุนายน 2568 ปริมาณ 13,487.7 มม. (ปริมาณฝนเฉลี่ยรายปีในรอบ 10 ปี จำนวน 1,341.1 มม./ปี) จำนวน 115 วัน/ปี

1.2.4) แผน/ผลการใช้น้ำตามกิจกรรม (Demand) ในเขตชลประทานฤดูฝน 2568 (1 พฤษภาคม 2568 – 31 ตุลาคม 2568) ข้อมูล ณ วันที่ 29 กรกฎาคม 2568



ที่มา : โครงการชลประทานกาฬสินธุ์ ข้อมูล ณ วันที่ 29 กรกฎาคม 2568

1.2.5) การใช้ประโยชน์และความเหมาะสมของดินเพื่อการเพาะปลูก (Agri-Map analytic)

- พื้นที่ทำการเกษตรที่เหมาะสม สำหรับการปลูกพืชเศรษฐกิจ ของจังหวัดกาฬสินธุ์ ดังนี้

พื้นที่เหมาะสมปลูกข้าว	S1 จำนวน 374,759 ไร่	S2 จำนวน 420,414 ไร่
	S3 จำนวน 856,606 ไร่	N จำนวน 1,973,384 ไร่
พื้นที่เหมาะสมปลูกมันสำปะหลัง	S1 จำนวน 86,493 ไร่	S2 จำนวน 2,059,061 ไร่
	S3 จำนวน 35,278 ไร่	N จำนวน 1,440,567 ไร่
พื้นที่เหมาะสมปลูกยางพารา	S1 จำนวน 23,452 ไร่	S2 จำนวน 2,702,119 ไร่
	S3 จำนวน 18,821 ไร่	N จำนวน 880,739 ไร่
พื้นที่เหมาะสมปลูกอ้อย	S1 จำนวน 17,056 ไร่	S2 จำนวน 2,189,322 ไร่
	S3 จำนวน 103,851 ไร่	N จำนวน 1,315,197 ไร่

1.3 ขนาดเศรษฐกิจของจังหวัด (GPP) มีมูลค่าเท่ากับ 66,077 ล้านบาท มีมูลค่าผลิตภัณฑ์มวลรวมจังหวัดต่อหัว 84,785 บาท/คน/ปี โดยโครงสร้างเศรษฐกิจจังหวัดกาฬสินธุ์ (ปี 2566) แยกเป็นภาคเกษตร 16,402 ล้านบาท และนอกภาคการเกษตร 49,675 ล้านบาท จำนวนประชากร 972,101 คน 301,441 ครัวเรือน เป็นภาคการเกษตร 168,341 ครัวเรือน สมาชิกในครัวเรือน 439,619 คน โดยเฉลี่ย 1 ครัวเรือน มีสมาชิก 2.61 คน

1.4 พืชเศรษฐกิจที่สำคัญ ได้แก่ ข้าว มันสำปะหลัง อ้อยโรงงาน

พืชเศรษฐกิจ	พื้นที่ปลูก (ไร่)	พื้นที่เกี่ยวเกี่ยว (ไร่)	ผลผลิตทั้งหมด (ตัน)	ผลผลิตต่อไร่ (กก.)
ข้าวนาปี	1,495,263	1,367,037	505,075	369
ข้าวนาปรัง	277,990	276,753	182,507	659
มันสำปะหลัง	286,887	281,900	993,355	3,524
อ้อย	433,580	401,495	4,288,106	9,890
ข้าวโพดเลี้ยงสัตว์	270	270	175	648
ลำไย	337	334	136	407
ทุเรียน	465	204	41	201
มะม่วงมหาชนก	9,170	9,170	12,886	1,405
พุทรา	2,976	2,976	10,951	3,680
ยางพารา*	190,626.44	178,899.42	36,495	204
ปาล์มน้ำมัน	6,374	6,183	7,969	1,289

ที่มา : สำนักงานเกษตรจังหวัดกาฬสินธุ์ , \* การยางแห่งประเทศไทยจังหวัดกาฬสินธุ์

### 1.5 สัตว์เศรษฐกิจที่สำคัญ

จังหวัดกาฬสินธุ์		เปิด		ไก่		สุกร		กระบือ		โคนม		โคเนื้อ	
ลำดับ	อำเภอ	ตัว	ราย	ตัว	ราย	ตัว	ราย	ตัว	ราย	ตัว	ราย	ตัว	ราย
1	เมือง	65,315	1,796	411,979	11,822	7,058	502	2,407	459	55	2	16,865	4,098
2	นามน	5,842	296	86,302	2,489	5,002	135	1,515	318	30	1	6,788	1,398
3	กมลาไสย	24,017	1,170	114,049	5,829	3,118	218	1,171	312	81	3	4,879	1,367
4	ร่องคำ	5,730	320	55,928	1,774	370	37	777	248	12	1	2,153	607
5	กุฉินารายณ์	15,542	851	249,782	7,282	8,758	371	4,582	1,149	0	0	18,761	4,019
6	เขาวง	5,758	320	123,124	2,597	7,194	236	2,416	552	0	0	12,415	1,838
7	ยางตลาด	16,475	837	175,525	5,456	7,870	323	4,205	908	0	0	13,093	2,864
8	ห้วยเม็ก	20,731	1,133	190,808	4,422	14,692	313	3,227	738	0	0	10,759	1,971
9	สหัสขันธ์	3,272	192	144,842	3,739	5,936	173	2,443	371	0	0	10,731	2,142
10	คำม่วง	17,207	590	207,715	3,627	5,240	304	2,777	447	0	0	11,028	1,501
11	ท่าคันโท	7,712	349	69,338	2,123	1,621	77	735	162	41	2	2,884	553
12	หนองกุงศรี	18,721	1,115	395,490	7,329	9,464	219	2,562	461	79	3	10,607	1,685
13	สมเด็จ	10,391	533	195,965	5,367	4,498	338	4,049	789	0	0	14,914	2,958
14	ห้วยผึ้ง	5,639	372	44,714	1,660	1,643	70	1,634	281	0	0	5,628	1,183
15	สามชัย	7,872	497	122,089	2,920	1,681	94	804	123	0	0	3,786	589
16	นาคู	13,644	558	268,607	5,000	8,292	284	2,462	589	0	0	7,741	1,594
17	ดอนจาน	5,898	308	85,317	1,923	3,321	268	654	142	58	4	5,075	1,131
18	ฆ้องชัย	56,970	628	107,578	2,559	1,403	31	707	165	0	0	2,341	655
รวม		306,736	11,865	3,049,152	77,918	97,161	3,993	39,127	8,214	356	16	160,448	32,153

ที่มา : สำนักงานปศุสัตว์จังหวัดกาฬสินธุ์

### 1.6 สินค้าด้านประมงที่สำคัญ

ชนิดสัตว์น้ำ	พื้นที่	บ่อดิน			ผลผลิต (ตัน/ปี)	ราคา (บาท/กก.)	มูลค่า (ล้านบาท)/ปี
		จำนวน (ราย)	จำนวน หน่วย(บ่อ/กระชัง)	เนื้อที่เลี้ยง(ไร่)			
กุ้งก้ามกราม	ต.หัวหิน อ.ห้วยเม็ก	124	628	993	387.27	250	96.81
	ต.ลำพาน อ.เมืองกาฬสินธุ์	9	38	56.75	221.3	250	55.3
	ต.ลำคลอง อ.เมืองกาฬสินธุ์	109	560	934	364.26	250	97.06
	ต.นาเชือก อ.ยางตลาด	237	1,150	1,800.50	702	250	175.5
	ต.บัวบาน อ.ยางตลาด	631	2,261	3,455.25	1,347	250	336.88
	ต.เขาพระนอน อ.ยางตลาด	22	111	154	60.06	250	15.01
	ต.ดอนสมบูรณ, หัวจัว อ.ยางตลาด	15	59	86	33.54	250	8.38
	ต.เสาเล้า, ต.หนองบัวอ.หนองกุงศรี	52	292	378.25	147.51	250	36.88
	ต.ดินจี่ อ.คำม่วง	1	6	10	3.9	250	0.975
	ต.นามะเขือ, ต.ภูสิงห์ อ.สหัสขันธ์	3	13	24	9.3	250	2.34
	ต.เจ้าท่า อ.กมลาไสย	3	10	11.5	4.5	250	1.12
รวม		1,206	5,128	7,903.25	3,280.64	250	825.14
ปลาไนลในกระชัง	อำเภอเมืองกาฬสินธุ์	25	1,915	19.33	2,585	58	149.93
	อำเภอห้วยเม็ก	76	1,672	19.98	2,173	58	126
	อำเภอหนองกุงศรี	277	6,447	101.48	8,381	58	486
	อำเภอยางตลาด	12	345	4.57	448	58	25
	อำเภอสหัสขันธ์	59	1,465	22.83	1,904	58	110
	อำเภอกมลาไสย	4	62	0.94	80	58	4.6
	รวม		453	11,906	169.13	15514	
ปลาตุก/	อำเภอกมลาไสย	132	963	560.75	2,655	53	140.71
	อำเภอเมืองกาฬสินธุ์	7	98	97.50	30	53	1.59
	อำเภอหนองกุงศรี	9	20	17.5	74	53	3.92
	อำเภอห้วยเม็ก	5	13	14.5	52	53	2.75
รวม		153	1,094	690.25	2811		148.94

ชนิดสัตว์ น้ำ	พื้นที่	ปอดิน			ผลผลิต (ตัน/ปี)	ราคา (บาท/กก.)	มูลค่า (ล้านบาท)/ปี
		จำนวน (ราย)	จำนวน หน่วย(บ่อ/ กระชัง)	เนื้อที่เลี้ยง(ไร่)			
กบ	อำเภอภุมลาลัย	32	106	74.75	261.16	85	22.19
ปลา กิน พืช (ยัง ชีพ)/	18 อำเภอ	9,115	13,132	9,753.00	3,023	50	151.15

ที่มา : สำนักงานประมงจังหวัดกาฬสินธุ์

### 1.7 สินค้าสำคัญ สินค้าเด่น/สินค้า GI ของจังหวัด

จังหวัดกาฬสินธุ์มีผลิตภัณฑ์ที่ได้ขึ้นทะเบียนสิ่งบ่งชี้ทางภูมิศาสตร์จำนวน 4 ผลิตภัณฑ์ ได้แก่ ผ้าไหมแพรวา ข้าวเหนียวเขาวง พุทรานมสดบ้านโพน และกุ้งก้ามกรามกาฬสินธุ์

1) ผ้าไหมแพรวากาฬสินธุ์ (PrawaKalasin Thai Silk) หมายถึง ผ้าไหมที่ทอประดิษฐ์ลวดลายด้วยการขีดและการจก ใช้เส้นไหมตีเกลียวเป็นทั้งเส้นยืนและเส้นพุ่ง รวมทั้งมีเส้นไหมเพิ่มพิเศษในการทำให้เกิดลวดลายตามกรรมวิธีที่ประณีตของชาวผู้ไทยที่เป็นมรดกทางหัตถกรรมที่ถ่ายทอดสืบกันมา

ผ้าไหมแพรวา มีขอบเขตการผลิตอยู่ในพื้นที่อำเภอมัญจาคีรี อำเภอสหัสขันธ์ อำเภอสว่างแดนดิน และอำเภอสว่างแดนดิน ของจังหวัดกาฬสินธุ์ โดยบรรพบุรุษของชาวผู้ไทยได้ถ่ายทอดมรดกทางหัตถกรรมให้ชาวผู้ไทยใช้ภูมิปัญญาการทอผ้าไหมแพรวาสามารถทอประดิษฐ์ลวดลายตามกรรมวิธีที่ประณีตผ้าไหมแพรวากาฬสินธุ์ นับเป็นสินค้าที่มีคุณภาพ ชื่อเสียง และคุณลักษณะพิเศษที่แตกต่างจากผ้าไหมแพรวาในท้องถิ่นอื่นซึ่งมีลักษณะของสิ่งบ่งชี้ทางภูมิศาสตร์ พ.ศ. 2546 โดยวันที่ 16 พฤษภาคม 2550 ได้ยื่นขอต่อกรมทรัพย์สินทางปัญญา กระทรวงพาณิชย์ และได้รับประกาศให้ขึ้นทะเบียนสิ่งบ่งชี้ทางภูมิศาสตร์ “ผ้าไหมแพรวากาฬสินธุ์” วันที่ 24 ตุลาคม 2550 ทะเบียนเลขที่ สช 50100021 สินค้าที่ได้รับการขึ้นทะเบียนสิ่งบ่งชี้ทางภูมิศาสตร์แล้วจะได้รับการคุ้มครองตลอดไป โดยไม่มีกำหนดระยะเวลาจนกว่าจะมีการเพิกถอนทะเบียน

2) ข้าวเหนียวเขาวง จังหวัดกาฬสินธุ์เป็นแหล่งผลิตข้าวพื้นเมือง GI ได้แก่ “ข้าวเหนียวเขาวง” ได้ขึ้นทะเบียนกับกรมทรัพย์สินทางปัญญากระทรวงพาณิชย์เมื่อวันที่ 9 มิถุนายน 2552 ทะเบียนเลขที่ สช 52100026 มีสิ่งบ่งชี้ทางภูมิศาสตร์มาตรฐานถิ่นกำเนิด (Geographical Indication : GI) ปลูกในพื้นที่ที่เป็นดินภูเขาไฟเก่าใช้พันธุ์ข้าวเหนียวกอดีียว ซึ่งเป็นข้าวพันธุ์เบา (ข้าวตอ) และ ข้าวเหนียว กข6 โดยข้าวเหนียวเขาวงมีความพิเศษคือมีความเหนียวนุ่มมีกลิ่นหอมไม่ติดมือเก็บความนุ่มไว้ได้นาน

พื้นที่การผลิตข้าวเหนียวเขาวงได้แก่ 1) พื้นที่ 6 ตำบลของอำเภอเขาวง 2) พื้นที่ตำบลนาโก และตำบลหนองห้าง อำเภอภูพานรายณ์ และ 3) ตำบลนาคู และตำบลบ่อแก้ว อำเภอนาคู รวมทั้งสิ้น 109,127 ไร่ จำนวนครัวเรือนเกษตรกรทั้งหมด 14,850 ครัวเรือน มูลค่าการจำหน่าย 247.46 ล้านบาท

3) พุทรานมสดบ้านโพน (Nom Ban Phon Jujube หรือ Put-sa Nom Ban Phon) เป็นพุทราที่มีผลกลมหรือกลมรีผิวเปลือกมีสีเขียวอ่อน เปลือกบาง ก้านขั้วผลเป็นร่องลึก เนื้อละเอียด สีขาว ฉ่ำน้ำ กรอบรสชาติหวาน ซึ่งเกิดจากการบำรุงด้วยปุ๋ยน้ำนมและกางมุ้งตาข่าย ปลูกและผลิตในอำเภอมัญจาคีรี และอำเภอสว่างแดนดินของจังหวัดกาฬสินธุ์ เกิดจากการผสมกันระหว่างพุทราใต้หัวจัมโบ้และพุทราสายพันธุ์นมสด ชนิดแบบลูกโบ้ ค่าความหวานไม่น้อยกว่า 10 องศาบริกซ์ ชนิดลูกแก้ว ค่าความหวานไม่น้อยกว่า 12 องศาบริกซ์

4) กุ้งก้ามกรามกาฬสินธุ์ หรือ Kalasin Giant Freshwater Prawn หรือ Kung Kam Kram Kalasin ลักษณะ กุ้งก้ามกรามที่มีเปลือกบางสีเขียวปนฟ้าหรือน้ำตาลทอง เปลือกมันเงา เนื้อเหนียว นุ่ม แน่นเต็มเปลือก เมื่อปรุงสุกเนื้อจะมีรสชาติหวาน ไม่มีกลิ่นคาว ผลิตในเขตพื้นที่จังหวัดกาฬสินธุ์ มีเนื้อที่เพาะเลี้ยง 7,903.25 ไร่ เกษตรกร 1,206 คน

### 1.8 สินค้า OTOP 10 อันดับแรกของจังหวัด ได้แก่

- 1) หมูทุบ หมูเค็ม/4 ดาว ไส้กรอกปลา ต.กาฬสินธุ์ อ.เมืองกาฬสินธุ์ จ.กาฬสินธุ์ 46000
- 2) ผ้าห่มทอมือ / 3 ดาว หมูที่ - ซอย - ถนน - ต.นามน อ.นามน จ.กาฬสินธุ์ 46230
- 3) ผลิตภัณฑ์ผ้าขาวม้า / 5 ดาว ต.หนองแปน อ.กมลาไสย จ.กาฬสินธุ์ 46130
- 4) หมอนขิด /2 ดาว ต.ร่องคำ อ.ร่องคำ จ.กาฬสินธุ์ 46210
- 5) ผ้าห่มทอมือ /5 ดาว ต.จุมจัง อ.กุฉินารายณ์ จ.กาฬสินธุ์ 46110
- 6) ข้าว กข.6 /5 ดาว ต.คุ้มเก่า อ.เขาวง จ.กาฬสินธุ์ 46160
- 7) เสื้อผ้าสำเร็จรูปสำหรับเด็ก / 4 ดาว ต.ยางตลาด อ.ยางตลาด จ.กาฬสินธุ์ 46120
- 8) ผ้าถุงมัดหมี่ สีสอก เสื้อผ้า / 3 ดาว ต.ห้วยเม็ก อ.ห้วยเม็ก จ.กาฬสินธุ์ 46170
- 9) เสื้อพื้นเมือง ผ้าไหมแพรวา / 5 ดาว ต.สหัสขันธ์ อ.สหัสขันธ์ จ.กาฬสินธุ์ 46140
- 10) ผ้าไหมแพรวา / 5 ดาว ต.โพน อ.คำม่วง จ.กาฬสินธุ์ 46180

### 1.9 โครงการชุมชนท่องเที่ยว OTOP นวัตวิถี

- 1) หมู่บ้าน OTOP เพื่อการท่องเที่ยว (Village) จำนวน 9 หมู่บ้าน
- 2) หมู่บ้าน OTOP นวัตวิถี จำนวน 61 หมู่บ้าน

### 1.10 สหกรณ์การเกษตร

- 1) จำนวนสหกรณ์ในจังหวัด 66 สหกรณ์ สมาชิกสหกรณ์ 162,854 ราย รายละเอียดดังนี้

ปริมาณธุรกิจของสหกรณ์								
ประเภทสหกรณ์	ธุรกิจของสหกรณ์ (แห่ง)	ปริมาณธุรกิจ แยกตามประเภทการให้บริการ (ล้านบาท)						
		รับฝากเงิน	ให้เงินกู้	จัดหาสินค้ามาจำหน่าย	รวบรวมผลผลิต	แปรรูปผลผลิต	บริการและอื่นๆ	รวมทั้งสิ้น
1.สหกรณ์การเกษตร	46	730.50	1070.95	237.72	520.51	2.78	3.96	2,566.42
2.สหกรณ์ประมง	2	-	-	32.37	32.31	-	-	64.68
3.สหกรณ์นิคม	-	-	-	-	-	-	-	-
4.สหกรณ์ออมทรัพย์	8	1709.88	9495.36	-	-	-	-	11,205.24
5.สหกรณ์ร้านค้า	-	-	-	-	-	-	-	-
6.สหกรณ์บริการ	5	0.02	0.12	0.09	0.36	-	0.24	0.83
7.สหกรณ์เครดิตยูเนียน	5	112.12	62.50	0.63	0.15	-	0.01	175.41
<b>รวม</b>	<b>66</b>	<b>2,552.52</b>	<b>10,628.93</b>	<b>270.81</b>	<b>553.33</b>	<b>2.78</b>	<b>4.21</b>	<b>14,012.58</b>

ที่มา : สำนักงานสหกรณ์จังหวัดกาฬสินธุ์

## 2. ข้อมูลการรับรองมาตรฐานสินค้าเกษตรปลอดภัยของจังหวัด

จังหวัดกาฬสินธุ์ มีเกษตรกรที่ทำการเกษตรแบบปลอดภัย และได้รับการรับรองมาตรฐาน

- ปศุสัตว์ มาตรฐาน GAP จำนวน 126 ราย
- ประมง มาตรฐาน GAP จำนวน 704 ราย
- ด้านข้าว มาตรฐาน GAP จำนวน 385 ราย มาตรฐานอินทรีย์ จำนวน 4,654 ราย มาตรฐาน GI 83 ราย
- ด้านพืชอื่นๆ มาตรฐาน GAP จำนวน 1,464 แปลง มาตรฐานอินทรีย์และระยะปรับเปลี่ยน จำนวน 24 ราย

สินค้า : ด้านปศุสัตว์

ลำดับ	ชนิดสินค้า	จำนวนแปลง/ราย	จำนวน/ตัว	มาตรฐานที่ได้รับ
1	โคนม	8	171	GAP
2	สุกร	79	76,415	GAP
3	ไก่เนื้อ	24	594,260	GAP
4	ไก่ไข่	2	54,000	GAP
5	ฟาร์มเปิดไข่ปล่อยเลี้ยงอิสระ	1	200	GAP
6	จิ้งหรีด	12	60 (บ่อ)	GAP

ที่มา : สำนักงานปศุสัตว์จังหวัดกาฬสินธุ์

สินค้า : ด้านประมงที่ได้มาตรฐาน GAP

ลำดับ	ชนิดสินค้า	จำนวน (ราย)	จำนวน (บ่อ/กระชัง)	พื้นที่ (ไร่)
1	ปลานิลในกระชัง	294	5,880 กระชัง	111.72
2	กุ้งก้ามกราม	340	1,530 บ่อ	2,616.50
3	ปลาดุก	33	198 บ่อ	118.75
4	กบ	32	106 บ่อ	74.75
5	ปลาหมอ	2	7 บ่อ	3.5
6	ปลาชนิดอื่นๆ	3		
รวม		704	5,880 กระชัง/1,841 บ่อ	2,925.22

ที่มา : สำนักงานประมงจังหวัดกาฬสินธุ์

สินค้า : ด้านข้าว

ลำดับที่	ระดับมาตรฐาน	จำนวนแปลง/ราย	จำนวนไร่
1	อินทรีย์(ปรับเปลี่ยน) งบจังหวัด	1,780 ราย	14,179.60
2	อินทรีย์ งบจังหวัด	1,384 ราย	8,849 ไร่
3	อินทรีย์ งบปกติ	1,141 แปลง/916 ราย	7,727.25 ไร่
4	อินทรีย์ (ต่างประเทศ)	349 ราย	4,505 ไร่
5	GAP	179 ราย	1,738 ไร่
6	GAP SEED	206 ราย	2,893 ไร่
7	GI	83 ราย	1,201 ไร่

ที่มา : ศูนย์เมล็ดพันธุ์ข้าวกาฬสินธุ์

สินค้า : ด้านพืชอื่น

ลำดับที่	ระดับมาตรฐาน	จำนวน (แปลง/ราย)	พื้นที่ (ไร่)
1	อินทรี (รวม)	22	226.37
	- พืชผัก	5	8.18
	- พืชผสมผสาน	13	180.68
	- ไม้ผล	1	26.00
	- สมุนไพร	3	11.51
2	อินทรี ระยะปรับเปลี่ยน (รวม)	2	2.00
	- พืชผัก	-	-
	- พืชสมุนไพร	2	2.00
	- ไม้ผล	-	-
3	GAP (รวม)	1,464	7,344.16
	- พืชผัก	288	239.16
	- พืชไร่	55	44.00
	- ไม้ผล	1,042	6,946.00
	- สมุนไพร	79	115.00

ที่มา : ศูนย์วิจัยและพัฒนาการเกษตรกาฬสินธุ์ ข้อมูล ณ วันที่ 25 กรกฎาคม 2568

### 3. งบประมาณ ปี 2568 รวมทั้งสิ้น 292,420,295 บาท มีรายละเอียดดังนี้

รายงานผลการเบิกจ่ายงบประมาณ หน่วยงานสังกัดกระทรวงเกษตรและสหกรณ์ จังหวัดกาฬสินธุ์ ประจำปีงบประมาณ พ.ศ. 2568 (ไตรมาส 2)

ลำดับ	หน่วยงาน	แหล่ง งบประมาณ	จำนวน กิจกรรม/ โครงการ	จำนวนงบฯ ที่ได้รับอนุมัติ (บาท)	ผลการเบิกจ่าย	ร้อยละการ เบิกจ่าย
๑	สำนักงานเกษตร และสหกรณ์ จังหวัดกาฬสินธุ์	งบ Function	๗	๗๐๔,๒๔๐	๑๔๙,๖๔๖	๒๑.๒๕
		งบจังหวัด	๑	๒,๗๔๗,๒๐๐	-	๐.๐๐
		งบ กปร.	๑	๗๘๖,๘๕๐	-	๐.๐๐
		รวม	๙	๔,๒๓๘,๒๙๐	๑๔๙,๖๔๖	๓.๕๓



ลำดับ	หน่วยงาน	แหล่ง งบประมาณ	จำนวน กิจกรรม/ โครงการ	จำนวนงบฯ	ผลการเบิกจ่าย	ร้อยละการ เบิกจ่าย
๒	โครงการ ชลประทาน กาฬสินธุ์	งบ Function	๑	๒,๗๘๙,๐๐๐	๒,๓๐๕,๔๓๕	๘๒.๖๖
๓	โครงการส่งน้ำ และบำรุงรักษา ลำปาว	งบ Function	๑	๑๕๖,๘๕๙,๕๕๕	๙๖,๒๗๗,๑๔๐	๖๑.๓๘
๔	สำนักงานจัดรูป ที่ดินและ จัดระบบน้ำฯ ที่ ๑๓	งบ Function	๑	๗๓,๐๐๐,๐๐๐	๖๕,๐๐๐,๐๐๐	๘๙.๐๔
๕	สำนักงานตรวจ บัญชีสหกรณ์ กาฬสินธุ์	งบ Function	๑๕	๗,๗๑๑,๑๗๐	๑,๔๙๖,๑๓๑	๑๙.๔๐
		งบจังหวัด	๑	๑๖๒,๐๐๐	-	๐.๐๐
		รวม	๑๖	๗,๘๗๓,๑๗๐	๑,๔๙๖,๑๓๑	๑๙.๐๑
๖	สำนักงานประมง จังหวัดกาฬสินธุ์	งบ Function	๑๐	๔๒๔,๓๐๐	๒๗๑,๑๙๐	๖๓.๙๑
		งบจังหวัด	๑	๖๒๙,๐๐๐	-	๐.๐๐
		รวม	๑๑	๑,๐๕๓,๓๐๐	๒๗๑,๑๙๐	๒๕.๗๕
๗	ศูนย์ป้องกันและ ปราบปรามการ ประมงน้ำจืด กาฬสินธุ์	งบ Function	๓	๑๙๐,๐๐๐	๑๕๗,๐๐๐	๘๒.๖๓
๘	ศูนย์วิจัยและ พัฒนาการ เพาะเลี้ยงสัตว์น้ำ จืดกาฬสินธุ์	งบ Function	๘	๑,๔๙๕,๘๓๐	๑,๐๔๖,๗๐๐	๖๙.๙๗
๙	ศูนย์วิจัยและ พัฒนาอาหารสัตว์ กาฬสินธุ์	งบ Function	๓	๑,๑๖๓,๙๐๐	๖๑๔,๕๓๐	๕๒.๘๐
๑๐	สำนักงานปศุสัตว์ จังหวัดกาฬสินธุ์	งบ Function	๑๑	๑,๘๔๘,๕๕๐	๑,๒๑๓,๘๐๐	๖๕.๖๖
		งบจังหวัด	๑	๗๗๕,๐๐๐	๒๒๕,๐๐๐	๒๙.๐๓
		รวม	๑๒	๒,๖๒๓,๕๕๐	๑,๔๓๘,๘๐๐	๕๔.๘๔

ลำดับ	หน่วยงาน	แหล่ง งบประมาณ	จำนวน กิจกรรม/ โครงการ	จำนวนงบฯ	ผลการเบิกจ่าย	ร้อยละการ เบิกจ่าย
๑๑	สถานีพัฒนาที่ดิน กาฬสินธุ์	งบ Function	๗	๙,๒๑๘,๒๕๐	๕,๖๕๕,๑๐๐	๖๑.๓๕
		งบจังหวัด	๑	๑๘๐,๐๐๐	-	๐.๐๐
		รวม	๘	๙,๓๙๘,๒๕๐	๕,๖๕๕,๑๐๐	๖๐.๑๗
๑๒	ศูนย์วิจัยและ พัฒนาการเกษตร กาฬสินธุ์	งบ Function	๑๔	๒,๙๔๓,๘๓๐.๐๐	๑,๐๔๙,๓๐๐	๓๕.๖๔
		งบจังหวัด	๑	๗๖,๐๐๐	-	๐.๐๐
		รวม	๑๕	๓,๐๑๙,๘๓๐	๑,๐๔๙,๓๐๐	๓๔.๗๕
๑๓	สำนักงานเกษตร จังหวัดกาฬสินธุ์	งบจังหวัด	๑	๓๖๐,๐๐๐	-	๐.๐๐
		งบ Function	๑๘	๔,๙๐๔,๙๐๐	๔,๒๒๔,๗๔๘	๘๖.๑๓
		รวม	๑๙	๕,๒๖๔,๙๐๐	๔,๒๒๔,๗๔๘	๘๐.๒๔
๑๔	สำนักงานสหกรณ์ จังหวัดกาฬสินธุ์	งบ Function	๙	๑๐,๐๒๕,๙๙๐.๐๐	๑,๒๔๐,๐๗๐	๑๒.๓๗
๑๕	สำนักงานการ ปฏิรูปที่ดิน จังหวัดกาฬสินธุ์	งบ Function	๙	๓,๒๗๗,๗๙๐	๒,๒๑๕,๘๘๐	๖๗.๖๐
๑๖	การยางแห่งประเทศไทย จังหวัดกาฬสินธุ์	งบ Function	๓	๕๘๗,๑๐๐	๔๘๒,๐๐๐	๘๒.๑๐
๑๗	ศูนย์เมล็ดพันธุ์ ข้าวกาฬสินธุ์	งบ Function	๙	๕,๓๑๑,๔๐๐	๔,๒๐๕,๒๒๒	๗๙.๑๗
		งบอื่นๆ	๑	๒๐,๐๐๐,๐๐๐	๑๗,๙๑๔,๙๕๕	๘๙.๕๗
		รวม	๑๐	๒๕,๓๑๑,๔๐๐	๒๒,๑๒๐,๑๗๗	๘๗.๓๙
รวม			๑๓๘	๓๐๕,๓๘๒,๘๔๕	๒๐๔,๒๖๒,๕๗๐	๖๖.๘๙

#### 4. ผลการดำเนินงานโครงการสำคัญ

##### 4.1 ระบบการส่งเสริมการเกษตรแบบแปลงใหญ่

จังหวัดกาฬสินธุ์ การดำเนินงานตามโครงการระบบการส่งเสริมการเกษตรแบบแปลงใหญ่ โดยมีผลการดำเนินงาน ณ วันที่ 24 มกราคม 2568 มีจำนวนแปลงใหญ่ทั้งหมด 243 แปลง ดังนี้

ที่	กลุ่มสินค้า	สินค้า	จำนวนแปลงใหญ่	เกษตรกร(ราย)	พื้นที่(ไร่)
1	ประมง	กบ	1	31	67.45
		กุ้งก้ามกราม	5	184	1,560.25
		ปลาดุก	1	30	151.00
		ปลานิล	2	352	119.11
รวม			9	597	1897.81
2	ปศุสัตว์	กระบือ	2	69	885.00
		โคเนื้อ	15	595	8,379.00
			17	664	9,264.00
3	ข้าว	ข้าว	61	3,887	46,359.50
รวม			61	3,887	46,359.50
4	พืชไร่	ข้าวโพดเลี้ยงสัตว์	1	40	331.00
		ถั่วลิสง	6	257	1,914.75
		อ้อยโรงงาน	5	244	6,706.75
		มันสำปะหลัง	48	1,980	31,087.50
รวม			60	2521	40040
5	แมลงเศรษฐกิจ	จิ้งหรีด	1	37	2.00
		ชันโรง	1	35	5.00
รวม			2	72	7
6	ไม้ดอกไม้ประดับ	ดาวเรือง	2	62	57.00
		ไม้ดอกไม้ประดับ	2	65	109.00
รวม			4	127	166
7	ผัก/สมุนไพร	ผัก/สมุนไพร	34	1,556	1,703.15
		หน่อไม้ฝรั่ง	1	41	37.50
		เห็ด	1	88	3.00
		เห็ดนางฟ้า	1	37	37.25

ที่	กลุ่มสินค้า	สินค้า	จำนวนแปลงใหญ่	เกษตรกร(ราย)	พื้นที่(ไร่)
		เห็ดฟาง	2	63	40.00
		พริกชี้หนู	1	49	70.00
		พืชผัก	6	195	54.25
		แตงร้าน	1	70	70.00
		เห็ด/สมุนไพร	1	35	5.00
		เห็ดบด นางฟ้า	1	30	10.00
		มะเขือเทศ	1	70	400.00
		สมุนไพร	4	140	60.00
	รวม		54	2374	2490.15
8	ไม้ผล	พุทรา	3	147	3,132.50
		มะม่วง	22	997	15,083.75
	รวม		25	1144	18216.25
9	ไม้ยืนต้น	ยางพารา	9	376	4,372.20
	รวม		9	376	4,372.20
10	หม่อนไหม	หม่อนไหม	2	147	534.00
	รวม		2	147	534.00
	<b>รวมทั้งหมด</b>		<b>243</b>	<b>11909</b>	<b>123346.91</b>

ที่มา : สำนักงานเกษตรจังหวัดกาฬสินธุ์

#### 5. สถานการณ์การผลิตและราคาสินค้าเกษตรที่สำคัญ

รายการ	หน่วย	ราคาเดือน พ.ค. 68	ราคาเดือน มิ.ย. 68	การเปลี่ยนแปลง	หมายเหตุ
ข้าวนาปีหอมมะลิ	บาท/ตัน	14,608.00	15,058.00	3.08	อ้างอิงราคาจาก สำนักงานเศรษฐกิจ การเกษตรที่ 4
ข้าวเหนียวนาปี	บาท/ตัน	12,939.00	12,790.00	-1.15	
หัวมันสำปะหลังสดคละ	บาท/กก.	1.55	1.29	-16.77	
มันเส้นคละ	บาท/กก.	5.00	5.00	0.00	
ถั่วลิสงสด	บาท/กก.	46.00	-	#VALUE!	
โคเนื้อ ขนาดใหญ่	บาท/ตัว	27,583.00	26,904.00	-2.46	
โคเนื้อ ขนาดกลาง	บาท/ตัว	17,649.00	17,358.00	-1.65	
โคเนื้อ ขนาดเล็ก	บาท/ตัว	9,923.00	9,846.00	-0.78	
กระบือ ขนาดใหญ่	บาท/ตัว	29,975.00	28,155.00	-6.07	

รายการ	หน่วย	ราคาเดือน พ.ค. 68	ราคาเดือน มิ.ย. 68	การเปลี่ยนแปลง	หมายเหตุ
กระป๋อง ขนาดกลาง	บาท/ตัว	18,967.00	19,667.00	3.69	
กระป๋อง ขนาดเล็ก	บาท/ตัว	11,442.00	11,881.00	3.84	
สุกรพันธุ์ผสมมีชีวิต น้ำหนัก 100 กก. ขึ้นไป	บาท/กก.	76.00	69.00	-9.21	
สุกรพันธุ์ผสมมีชีวิต น้ำหนักต่ำกว่า 100 กก. ขึ้นไป	บาท/กก.	70.00	74.00	5.71	
ปลานิล	บาท/กก.	71.00	71.00	0.00	
เป็ดรุ่น ขนาดกลาง	บาท/กก.	91.00	89.00	-2.20	
ไก่รุ่น พันธุ์พื้นเมือง	บาท/กก.	100.00	97.00	-3.00	

ที่มา : สำนักงานเศรษฐกิจการเกษตร เขตที่ 4 ขอนแก่น ข้อมูล ณ วันที่ 24 มิถุนายน 2568

## 6. ศูนย์ติดตามและแก้ไขปัญหาภัยพิบัติด้านการเกษตรจังหวัด กาฬสินธุ์

เนื่องจากแนวโน้มสถานการณ์ภัยพิบัติด้านการเกษตรมีความแปรปรวนรุนแรงเพิ่มมากขึ้น ส่งผลให้เกิดความเสียหายด้านการเกษตรเป็นจำนวนมาก ดังนั้น เพื่อเป็นการเตรียมความพร้อมในการป้องกันและแก้ไขปัญหาภัยพิบัติด้านการเกษตร ให้มีการเฝ้าระวัง ติดตามและรายงานสถานการณ์ แจ้งเตือนภัย และให้ความช่วยเหลือผู้ประสบภัยอย่างเป็นระบบ รวดเร็ว และมีประสิทธิภาพ ตลอดจนเป็นศูนย์ในการรับเรื่องร้องเรียน และความต้องการของเกษตรกร กระทรวงเกษตรและสหกรณ์จึงได้จัดตั้งศูนย์ติดตามและแก้ไขปัญหาภัยพิบัติด้านการเกษตรจังหวัด โดยมีผู้ตรวจราชการกระทรวงเกษตรและสหกรณ์ เขตตรวจราชการที่รับผิดชอบเป็นผู้อำนวยการศูนย์ฯ

### 6.1 พื้นที่เสี่ยงภัยแล้งและอุทกภัย

#### 6.1.1 พื้นที่เสี่ยงภัยแล้ง

พื้นที่เสี่ยงภัยแล้งจังหวัดกาฬสินธุ์ จำนวน 7 อำเภอ 37 ตำบล ดังนี้

1. อำเภอเมืองกาฬสินธุ์ (ตำบลเหนือ, หลุบ, ลำพาน, บึงวิชัย, ห้วยโพธิ์, เชียงเครือ, โพนทอง, ลำคลอง)
2. อำเภอกมลาไสย (ตำบลกมลาไสย, หลักเมือง, โพนงาม, ดงลิง, ธิัญญา, หนองแปน, เจ้าท่า)
3. อำเภอร่องคำ (ตำบลเหล่าอ้อย)
4. อำเภอยางตลาด (ตำบลยางตลาด, หัวจัว, อุ่มเม่า, บัวบาน, อิตื้อ, หนองอิเฒ่า, ดอนสมบุญ, นาเชือก, คลองขาม, เขาพระนอน, นาดี)
5. อำเภอสหัสขันธ์ (ตำบลโนนศิลา, โนนแหลมทอง)
6. อำเภอฆ้องชัย (ตำบลฆ้องชัยพัฒนา, เหล่ากลาง, โคกสะอาด, โนนศิลาเลิง, ลำชี)
7. อำเภอห้วยเม็ก (ตำบลห้วยเม็ก, หัวหิน, กุดโดน)

#### 6.1.2 พื้นที่เสี่ยงอุทกภัย

สำนักงานเกษตรและสหกรณ์จังหวัดกาฬสินธุ์ ในฐานะกรรมการและเลขานุการศูนย์ติดตามและแก้ไขปัญหาภัยพิบัติด้านการเกษตร จังหวัดกาฬสินธุ์ ได้ทำการศึกษา วิเคราะห์ และรวบรวมข้อมูลพื้นที่

เสี่ยงต่อการเกิดอุทกภัยในพื้นที่จังหวัดกาฬสินธุ์ ระหว่าง ปี พ.ศ. 2564 – 2567 สามารถแบ่งพื้นที่เสี่ยง ต่อการเกิดอุทกภัย วาตภัย น้ำป่าไหลหลาก และดินถล่ม จังหวัดกาฬสินธุ์ ออกเป็น 4 ระดับ ดังนี้

- 1) ระดับ 1 สีเขียว ฝ้าระวัง ได้แก่ อำเภอคำม่วง และอำเภอสามชัย
- 2) ระดับ 2 สีเหลือง เสียงระดับสอง ได้แก่ อำเภออำเภอกุฉินารายณ์ ดอนจาน ท่าคันโท นาकु นามน สมเด็จ สหัสขันธ์ หนองกุงศรี ห้วยผึ้ง และอำเภอห้วยเม็ก
- 3) ระดับ 3 สีส้ม เสียงระดับสาม ได้แก่ อำเภอกุฉินารายณ์
- 4) ระดับ 4 สีม่วง เสียงระดับสี่ ได้แก่ อำเภอเมืองกาฬสินธุ์ และอำเภอยางตลาด
- 5) ระดับ 5 สีแดง เสียงระดับห้า ได้แก่ อำเภอกมลาไสย ฆ้องชัย และอำเภอร่องคำ

## 6.2 แผนป้องกันและบรรเทาสาธารณภัยด้านการเกษตร จังหวัดกาฬสินธุ์

มาตรการ/โครงการ/กิจกรรม	เป้าหมาย		พื้นที่เป้าหมาย	งบประมาณ	ปี 2568						หน่วยงานรับผิดชอบ	
	จำนวน	หน่วยนับ			พ.ค.	มิ.ย	ก.ค	ส.ค	ก.ย	ต.ค		
<b>การป้องกันและการเตรียมความพร้อม</b>												
1. ประชาสัมพันธ์เตือนภัยศัตรูพืชระบาด โรคพืช/สัตว์	1	ครั้ง/สัปดาห์	18 อำเภอ	งบปกติ	←						→	ศวพ./ปม./ปศจ./กษ.จว.กส
2. การติดตามสภาพอากาศจังหวัดกาฬสินธุ์	ทุกวัน		18 อำเภอ		←						→	อุตุนิยมวิทยา
3. การติดตามสถานการณ์ปริมาณน้ำ วิเคราะห์และประเมินความเสี่ยง และวางแผนการบริหารจัดการน้ำภาพรวม เพื่อเก็บกัก-ชะลอน้ำ-หน่วงน้ำให้มากที่สุดตามเกณฑ์ที่จะเป็นไปได้โดยการกำหนดบุคลากรที่รับผิดชอบในแต่ละพื้นที่และตั้งกลุ่มไลน์ "ข้อมูลข่าวสารเรื่องน้ำ" ประชาสัมพันธ์ให้ข้อมูลกับผู้นำชุมชนในพื้นที่	ติดตามสถานการณ์จริง		18 อำเภอ	งบปกติ	←						→	ขป./ส่งน้ำลำปาว
4. ทบทวนปรับปรุงเกณฑ์การบริหารจัดการน้ำ ด้วยการบริหารจัดการน้ำอ่างเก็บน้ำขนาดกลางให้อยู่ในเกณฑ์บริหารจัดการน้ำแบบพลวัต (Dynamic Rule Curve)	14	แผน		งบปกติ	←						→	
5. ตรวจสอบอาคารชลประทานให้อยู่ในสภาพพร้อมใช้งาน กำจัดสิ่งกีดขวางทางน้ำและบำรุงรักษาพื้นที่รับน้ำในคลองชลประทานอ่างเก็บน้ำ คลองส่งน้ำในพื้นที่ชลประทาน รวมทั้งเสริมกระสอบทรายและคันดิน จัดเตรียมเครื่องจักรเครื่องมือในการให้ความช่วยเหลือศูนย์อพยพให้สามารถรองรับสถานการณ์ในช่วงน้ำหลาก เพื่อป้องกันท่วมในพื้นที่ได้เตรียมการขุดลอกคลอง/อ่างเก็บน้ำ และกำจัดวัชพืช	ติดตามสถานการณ์จริง			งบปกติ	←						→	
6. จัดทำบัญชีทรัพยากร การจัดเตรียมยานพาหนะ เครื่องจักรกล เครื่องมือ ได้แก่ เครื่องสูบน้ำ เครื่องผลักดันน้ำ รถขุด เรือ รถแทรกเตอร์/รถดักรถบรรทุก/รถบรรทุกน้ำและเครื่องจักรกลสนับสนุนอื่น ๆ รวมทั้ง เสี่ยงสัตว์ และเมล็ดพันธุ์พืชไร่	หน่วยที่เกี่ยวข้อง				←						→	

มาตรการ/โครงการ/กิจกรรม	เป้าหมาย		พื้นที่เป้าหมาย	งบประมาณ	ปี 2568						หน่วยงานรับผิดชอบ	
	จำนวน	หน่วยนับ			พ.ค.	มิ.ย.	ก.ค.	ส.ค.	ก.ย.	ต.ค.		
7. ติดตามสภาพอากาศจังหวัดกาฬสินธุ์และประชาชนสัมพันธ์ข้อมูลการพยากรณ์อากาศให้อำเภอทราบ เพื่อแจ้งเตือนเกษตรกร	ทุกวัน		18 อำเภอ		←						→	กษ.
8. ประชาสัมพันธ์ การปรับปรุงข้อมูลเกษตรกร	18	อำเภอ	18 อำเภอ		←						→	
9. สร้างการรับรู้ ประชาสัมพันธ์แผนเผชิญเหตุอุทกภัย วาดภัย น้ำป่าไหลหลาก และดินถล่ม	18	อำเภอ	18 อำเภอ		←						→	
10. ประชาสัมพันธ์การเตรียมความพร้อมในการช่วยเหลือเกษตรกรที่อาจประสบภัยพิบัติในช่วงฤดูฝน ปี 2568	18	อำเภอ	18 อำเภอ		←						→	
11. จัดทำแผนที่เสี่ยงอุทกภัย ปี 2568			พท.เสี่ยง ได้รับ ผลกระทบ		←						→	
12. ประชาสัมพันธ์ เตือน ฝ่าวระวังโรคสัตว์น้ำ	1,000	ราย	18 อำเภอ	งบ สนง.	←						→	ปม.
13. วางแผนการผลิต และการเก็บเกี่ยวให้เหมาะสม	1,000	ราย	18 อำเภอ	งบ สนง.	←						→	
14. การคัดเลือกสายพันธุ์ที่ต้านทานโรคในฤดูฝน	1,000	ราย	18 อำเภอ	งบ สนง.	←						→	
15. การเลือกใช้อาหาร และเสริมวิตามินในอาหารเสริมให้กับสัตว์น้ำ	1,000	ราย	18 อำเภอ	งบ สนง.	←						→	
16. จัดทำแผนบริหารจัดการเตรียมความพร้อมรับสถานการณ์ภัยพิบัติ ด้านปศุสัตว์ เพื่อใช้เป็นแผนและคู่มือการปฏิบัติงานของกลุ่มงานและหน่วยงานที่มีภารกิจช่วยเหลือผู้ประสบภัยพิบัติด้านปศุสัตว์ ในพื้นที่จังหวัดกาฬสินธุ์					←	→						ปจจ.
17. จัดตั้งคณะทำงานหรือออกคำสั่งแต่งตั้งคณะทำงานฯ เพื่อมอบหมายภารกิจ 17.1 จัดเตรียมบุคลากร/เจ้าหน้าที่ เพื่อมอบหมายภารกิจที่เกี่ยวข้อง 17.2 สำนวญครุภัณฑ์/วัสดุ/อุปกรณ์ ให้พร้อมใช้งานเมื่อเกิดภัยฯ 17.3 เตรียมข้อมูลประสานหน่วยงานที่เกี่ยวข้อง 17.4 ประชุม/อบรม/ชี้แจง/มอบหมายภารกิจเตรียมการเมื่อเกิดภัยฯ 17.5 ซ้อมแผนเผชิญเหตุ 17.6 สำนวญ/ขึ้นทะเบียน/ปรับปรุงทะเบียนเกษตรกร 17.7 จัดหาสถานที่อพยพสัตว์เมื่อเกิดภัยฯ 17.8 จัดหา/จัดตั้งคลังเสบียงสัตว์สำรองเมื่อเกิดภัยฯ							↔	↔				

มาตรการ/โครงการ/กิจกรรม	เป้าหมาย		พื้นที่เป้าหมาย	งบประมาณ	ปี 2568						หน่วยงานรับผิดชอบ
	จำนวน	หน่วยนับ			พ.ค.	มิ.ย.	ก.ค.	ส.ค.	ก.ย.	ต.ค.	
17.9 ประชาสัมพันธ์ สร้างการรับรู้ล่วงหน้า/ เฝ้าระวัง							←	→			
18. ประชาสัมพันธ์ให้เกษตรกรในเขตปฏิรูปที่ดิน หากเกิดภัยพิบัติให้ติดต่อ ส.ป.ก.			พื้นที่ในเขตปฏิรูปที่ดิน 15 อำเภอ								ส.ป.ก.
19. ประชาสัมพันธ์ให้สหกรณ์และกลุ่มเกษตรกร แจ้งเตือนสมาชิก	97	แห่ง	18 อำเภอ	งบปกติ	←						สหกรณ์
20. การปรับปรุงข้อมูลทะเบียนเกษตรกรด้านพืช ด้านประมง ด้านปศุสัตว์ และด้านหนี้สินของสมาชิกสถาบันเกษตรกร	97	แห่ง	18 อำเภอ	งบปกติ	←						
21. ประชาสัมพันธ์ให้ทราบถึงการเปลี่ยนแปลงของระดับน้ำในช่วงฤดูน้ำแดง พื้นที่อ่างเก็บน้ำเขื่อนลำปาว	1,000	ราย	7 อำเภอ	งบ ศปจ.ก ส	←						ศปจ.
22. จัดตั้งคลังเสบียงสัตว์ประจำตำบล คลังละ 5,000 กิโลกรัม	2	อำเภอ	2 อำเภอ	งบปกติ	←						ศวอ.กส
23. การประชาสัมพันธ์ การติดตามพยากรณ์อากาศ เพื่อสร้างการรับรู้ให้เกษตรกรได้ติดตามข่าวสาร เพื่อเตรียมอพยพสัตว์เลี้ยง ทรัพย์สินขึ้นที่สูงและปลอดภัย	4	อำเภอ	เมืองกาฬสินธุ์ กมลาไสย ฆ้องชัย ร่องคำ		←	→					ตรวจบัญชี
24. ประชาสัมพันธ์เตือนภัยศัตรูพืชระบาด	1	ครั้ง/เดือน	18 อำเภอ	งบปกติ	←						ศมช.กส.
25. ติดตามสภาพอากาศจังหวัดกาฬสินธุ์	1	ครั้ง/เดือน	18 อำเภอ	งบปกติ	←						
26. การแนะนำเกษตรกร	1	ครั้ง/เดือน	18 อำเภอ	งบปกติ	←						
27. ประชาสัมพันธ์เหตุอุทกภัย	18	อำเภอ	18 อำเภอ	งบปกติ	←						
28. ประชุมกลุ่มชาวสวนยางเพื่อให้คำแนะนำทางวิชาการ	สถาบันเกษตรกร ชาวสวนยาง 22	กลุ่ม	จ.กาฬสินธุ์	กยท.	←						กยท.
29. วางแผนเตรียมความพร้อมกับสถานการณ์ที่จะเกิดขึ้น เช่นการคลุมโคลนต้นเพื่อรักษาความชื้น และการทำแนวป้องกันไฟ เป็นต้น	สถาบันเกษตรกร ชาวสวนยาง 22	กลุ่ม	จ.กาฬสินธุ์	กยท.	←						
30. เตรียมการผลิตเมล็ดพันธุ์และท่อนพันธุ์พืชไร่ สำหรับสนับสนุนเกษตรกรที่ประสบภัย	18	อำเภอ		งบปกติ	←						ศวพ.
31. จัดทำข้อมูลพื้นฐานพื้นที่เสี่ยงภัยพิบัติของเกษตรกรด้านหม่อนไหมในแต่ละพื้นที่ๆ	18	อำเภอ			←						หม่อนไหม
32. ขึ้นทะเบียนเกษตรกรหม่อนไหมในระบบของกรมหม่อนไหม	18	อำเภอ			←						





มาตรการ/โครงการ/กิจกรรม	เป้าหมาย		พื้นที่เป้าหมาย	งบประมาณ	ปี 2568						หน่วยงานรับผิดชอบ
	จำนวน	หน่วยนับ			พ.ค.	มิ.ย.	ก.ค.	ส.ค.	ก.ย.	ต.ค.	
16. อพยพสัตว์ไปยังสถานที่ที่ปลอดภัยที่เตรียมไว้			พื้นที่ประสบภัย								ปศจ.
17. กรณีโรคระบาดสัตว์ให้ดำเนินการภายใต้พระราชบัญญัติโรคระบาดสัตว์ พ.ศ. ๒๕๕๘ ๑) ชี้แจงให้เกษตรกรแจ้งสัตว์ป่วยตายผิดปกติ และเจ้าหน้าที่เก็บตัวอย่างเพื่อวินิจฉัยโรค ภายใน ๑๒ ชั่วโมง  ๒) ให้เฝ้าระวัง ควบคุมการทำลายซาก ควบคุมการเคลื่อนย้ายสัตว์ในพื้นที่เกิดโรคและพื้นที่ใกล้เคียงอย่างเข้มงวด  ๓) ให้กำหนดรัศมีควบคุมความเสี่ยง รัศมี ๑ กิโลเมตร เพื่อพิจารณาทำลายซาก และรัศมี ๕ กิโลเมตร เพื่อดำเนินการตามมาตรการควบคุมโรค			พื้นที่ประสบภัย								
18. สำรวจความเสียหาย ให้การช่วยเหลือเกษตรกรผู้ประสบภัยเฉพาะหน้า ด้านอาหารสัตว์ ด้านที่ฟักสัตว์ และด้านสุขภาพสัตว์			พื้นที่ประสบภัย								
19. ประสานหน่วยงานอื่นที่เกี่ยวข้องหากมีเหตุจำเป็นต้องขอรับความช่วยเหลือ			พื้นที่ประสบภัย								
20. ให้การช่วยเหลือผู้ประสบภัยฯ ตามระเบียบหลักเกณฑ์ของทางราชการ			พื้นที่ประสบภัย								
21. ติดตามสถานการณ์ภัยพิบัติในเขตพื้นที่ ส.ป.ก.			พื้นที่ในเขตปฏิรูปที่ดิน 15 อำเภอ								ส.ป.ก.
22. ลงพื้นที่ตรวจสอบความเสียหายร่วมกับประมงอำเภอ และผสานสำนักงานประมงอำเภอในพื้นที่			7 อำเภอ	งบศปจ.กส	←					→	ศปจ.
23. มีเสบียงสัตว์พระราชทานเพื่อช่วยบรรเทาทุกข์ทันที โดยใช้โควตา ปศจ.กาฬสินธุ์ จำนวน 13,800 กิโลกรัม			พื้นที่ประสบภัย	งบปกติ	←					→	ศวอ.กส.
24. หากประสบภัยพิบัติต่อเนื่อง สามารถจัดสรรเสบียงสัตว์โดยใช้โควตา ปศจ. 4 จำนวน 8,400 กิโลกรัม และโควตาสำนัก จำนวน 2,080 กิโลกรัม			พื้นที่ประสบภัย	งบปกติ	←					→	
25. ลงพื้นที่ตรวจเยี่ยมและช่วยเหลือผู้ประสบอุทกภัย แจกถุงยังชีพ	4	อำเภอ	เมืองกาฬสินธุ์ กมลาไสย ฆ้องชัย ร่องคำ			←			→		ตรวจบัญชี
26. การเก็บข้อมูลรายงานผู้บริหารระดับกรม/กระทรวงฯ เพื่อเยียวยา ช่วยเหลือ	4	อำเภอ	เมืองกาฬสินธุ์			←			→		

มาตรการ/โครงการ/กิจกรรม	เป้าหมาย		พื้นที่ เป้าหมาย	งบ ประมา ณ	ปี 2568						หน่วยงาน รับผิดชอบ		
	จำนวน	หน่วยนับ			พ.ค.	มิ.ย	ก.ค	ส.ค	ก.ย	ต.ค			
			กมลาลัย เมืองชัย ร่องคำ										
27. ลงพื้นที่ติดตามพื้นที่เสี่ยงประสพภัย	18	อำเภอ	18 อำเภอ	งบปกติ								ศมช.กส.	
28. พนักงานลงพื้นที่ตรวจสอบความเสียหาย จ่ายเงินสวัสดิการช่วยเหลือเกษตรกร	เกษตรกร กร ชาวสว นยาง	ราย	จ. ภาพลีนธุ์	กยท.	←						→	กยท.	
29. ให้คำแนะนำการดูแลสวนยาง เช่น เหตุอค์คีย์ ให้ลดความร้อนของต้นยางด้วยการใช้ปูนขาวผสมน้ำ 1 : 1 ทิ้งไว้ 1 คืนแล้วนำปูนขาวพอกบริเวณต้นยางที่ โดนไฟเพื่อลดความร้อนภายในต้นยางและรักษา เปลือกยาง	เกษตรกร กร ชาวสว นยาง	ราย	จ. ภาพลีนธุ์	กยท.	←						→		
30. ประชาสัมพันธ์เกษตรกร ผ่านช่องทางต่างๆ เช่น การลงพื้นที่ การใช้ช่องไลน์ เฟสบุ๊ก และ โทรศัพท์ติดตามการบริหารจัดการน้ำของ เกษตรกรในพื้นที่ ในการบริหารจัดการน้ำ และ การเกษตรกรรมหม่อนที่เหมาะสมในแต่ละฤดูกาล	18	อำเภอ			←						→	หม่อน ใหม่	
31. มอบหมายงานให้เจ้าหน้าที่กลุ่มงานวิชาการ และถ่ายทอดเทคโนโลยีของหน่วยงานที่ รับผิดชอบพื้นที่สำรวจพื้นที่ประสพภัย และ ประสานงานให้ความช่วยเหลือเกษตรกรในพื้นที่ ประสพภัย	18	อำเภอ			←						→		
<b>การฟื้นฟูให้ดีกว่าเดิม</b>													
1. เร่งสำรวจพื้นที่การเกษตรที่ได้รับผลกระทบ จากน้ำท่วม ภายหลังจากที่สภาพน้ำลดระดับลง เพื่อประเมินความเสียหายและกำหนดแนวทาง ช่วยเหลือ			พื้นที่ ได้รับ ผลกระทบ	งบปกติ							←	→	ชป./ ส่งน้ำลำ ปาว
2. เสริมกำลังเร่งระบายน้ำออกจากพื้นที่เกษตรกร ต่ำ และพื้นที่การเกษตรที่สำคัญ เพื่อให้พื้นที่ ทางการเกษตรได้รับความเสียหายน้อยที่สุด			พื้นที่ ได้รับ ผลกระทบ	งบปกติ							←	→	
3. สำรวจพื้นที่การเกษตรที่ได้รับผลกระทบจาก น้ำท่วม ภายหลังจากที่สภาพน้ำลดระดับลง เพื่อประเมินความเสียหายและกำหนดแนวทาง ช่วยเหลือ			พื้นที่ ได้รับ ผลกระทบ								←	→	กษ.
4. สร้างการรับรู้วิธีการดูแลพืชหลังจากน้ำลด และตรวจ วินิจฉัย ป้องกัน และกำจัดโรคพืช เพื่อไม่ให้เกิดโรคระบาดในพื้นที่ประสพทุกภัย			พื้นที่ ได้รับ ผลกระทบ								←	→	
5. สนับสนุนสารชีวภัณฑ์ในการป้องกันกำจัดโรค พืช			พื้นที่ ได้รับ ผลกระทบ								←	→	
6. สนับสนุนพันธุ์พืช เพื่อการฟื้นฟูหลังน้ำลด			พื้นที่ ประสพ ภัย								←	→	
7. การช่วยเหลือและเยียวยาเกษตรกรผู้ประสพภัย พิบัติด้านการเกษตร ตามระเบียบกระทรวงการคลัง			พื้นที่ ประสพ ภัย								←	→	

มาตรการ/โครงการ/กิจกรรม	เป้าหมาย		พื้นที่ เป้าหมาย	งบ ประมา ณ	ปี 2568						หน่วยงาน รับผิดชอบ		
	จำนวน	หน่วยนับ			พ.ค.	มิ.ย	ก.ค	ส.ค	ก.ย	ต.ค			
ว่าด้วยเงินอุดหนุนราชการเพื่อช่วยเหลือผู้ประสบภัย พิบัติกรณีฉุกเฉิน พ.ศ. 2562													
8. ประสานหน่วยงานที่เกี่ยวข้องของกรมประมง ให้ความช่วยเหลือ และฟื้นฟูหลังเกิดเหตุ	2	หน่วยงาน	18 อำเภอ	งบ สนง.	←							▶	ปม.
9. วางแผนการผลิตให้สอดคล้องกับสภาพอากาศ และการคาดการณ์ของจังหวัด			18 อำเภอ	งบ สนง.	←							▶	
10. สืบหาความเสียหายที่เกิดขึ้นให้ถูกต้อง ชัดเจน ได้แก่ พื้นที่เกิดภัย จำนวนสัตว์และ จำนวนเกษตรกรที่ได้รับผลกระทบ รวมทั้ง คุณสมบัติของเกษตรกรที่ขอรับการช่วยเหลือ			พื้นที่ ได้รับ ผลกระทบ										ปศจ.
11. การดำเนินการช่วยเหลือเกษตรกร ผู้ประสบภัย			พื้นที่ ได้รับ ผลกระทบ										
12. ฟื้นฟูสุขภาพสัตว์หลังภัยสงบ ให้ตรวจ สุขภาพสัตว์ แยกชนิดสัตว์ แยกประเภทตาม ลักษณะอาการ จัดหาเวชภัณฑ์ฟื้นฟูสุขภาพสัตว์ หรือจัดทำโครงการเพื่อรับการสนับสนุน งบประมาณเพิ่มเติมจากกรมปศุสัตว์ รวมทั้ง ประสานหน่วยงานที่เกี่ยวข้องลงพื้นที่ฟื้นฟู สุขภาพสัตว์			พื้นที่ ได้รับ ผลกระทบ										
13. สืบหาความต้องการด้านอาชีพเสริมให้แก่ เกษตรกรผู้ประสบภัย จัดทำคำขอประมาณไปยัง กรมปศุสัตว์/จังหวัด เพื่อจัดทำโครงการฟื้นฟูอาชีพ ให้แก่เกษตรกรผู้ประสบภัยพิบัติตามความเหมาะสม			พื้นที่ ได้รับ ผลกระทบ										
14. รายงานผลการดำเนินการให้ความช่วยเหลือ ผู้ประสบภัยให้กรมปศุสัตว์ทราบ ตามแบบรายงานที่ กำหนดจนกว่าสถานการณ์ภัยพิบัติจะสงบ พร้อมแจ้ง ข่าวประชาสัมพันธ์ผลการดำเนินงาน			พื้นที่ ได้รับ ผลกระทบ										
15. เกษตรกรผู้กู้ยืมเงินกองทุนฯ ส.ป.ก. มี มาตรการ งด อด ดอกเบี้ยเงินกู้ให้เกษตรกร ผู้ประสบภัย			พื้นที่ใน เขตปฏิรูป ที่ดิน 15 อำเภอ										ส.ป.ก.
16. เกษตรกรที่อยู่ในพื้นที่ประกาศเขตภัยพิบัติ ตามประกาศของจังหวัด กู้ยืมเงินกองทุนในอัตรา ดอกเบี้ยต่ำ			พื้นที่ใน เขตปฏิรูป ที่ดิน 15 อำเภอ										
17. เร่งสำรวจพื้นที่การเกษตรที่ได้รับผลกระทบ จากน้ำท่วม ภายหลังที่สภาพน้ำลดระดับลง เพื่อ ประเมินความเสียหายและกำหนดแนวทาง ช่วยเหลือ			พื้นที่ ได้รับ กระทบ	งบปกติ							←	→	สหกรณ์
18. มาตรการช่วยเหลือด้านหนี้สินสมาชิก สหกรณ์/กลุ่มเกษตรกร (กรมส่งเสริมสหกรณ์)			พื้นที่ ได้รับ กระทบ	งบปกติ							←	→	
19. ประสานหน่วยงานที่เกี่ยวข้องของกรม ประมงให้ความช่วยเหลือ และฟื้นฟูหลังเกิดเหตุ	3	หน่วยงาน	7 อำเภอ	งบ ศปจ.ก ส	←							▶	ศปจ.

มาตรการ/โครงการ/กิจกรรม	เป้าหมาย		พื้นที่ เป้าหมาย	งบ ประมา ณ	ปี 2568						หน่วยงาน รับผิดชอบ
	จำนวน	หน่วยนับ			พ.ค.	มิ.ย	ก.ค	ส.ค	ก.ย	ต.ค	
20. ให้การสนับสนุนท้องถิ่นเพื่อเร่งปลูกสร้างแปลงพืชอาหารสัตว์ ภายหลังจากที่สภาพน้ำลดลง			พื้นที่ ได้รับ กระทบ	งบปกติ						←→	ศวอ.กส.
21. การส่งเสริมอาชีพ การสอนและการจัดทำบัญชีต้นทุนอาชีพให้แก่เกษตรกรที่ประสบอุทกภัย	4	อำเภอ	เมือง ภาพลีนธุ์ กมลลาไสย ซ้องชัย ร่องคำ							←→	ตรวจ บัญชี
22. ให้ความช่วยเหลือตามประกาศของกรมการข้าว			พื้นที่ ได้รับ ผลกระทบ								ศมช.กส.
23. สนับสนุนเงินสวัสดิการเพื่อบรรเทาความเดือดร้อนกรณีสวนยางประสบภัย	เกษตร กร ชาวสวน ยาง	ราย	จ. ภาพลีนธุ์	กยท.	←					→	กยท.
24. การใส่ปุ๋ยดูแลจัดการสวนยางหลังเหตุสงบ	เกษตร กร ชาวสวน ยาง	ราย	จ. ภาพลีนธุ์	กยท.	←					→	
25. ตรวจวินิจฉัย ป้องกัน และกำจัดโรคพืช เพื่อไม่ให้เกิดโรคระบาดในพื้นที่ประสบอุทกภัย			พื้นที่ ได้รับ ผลกระทบ	งบปกติ						←→	ศวพ.
26. จัดตั้งคณะทำงานเพื่อสำรวจ และประเมินความเสียหายของเกษตรกรที่ประสบภัยพิบัติเพื่อรวบรวมจำนวนเกษตรกรและดำเนินการให้ความช่วยเหลือ			พื้นที่ ได้รับ ผลกระทบ		←					→	หม่อม ใหม่
27. สนับสนุนพันธุ์หม่อน และไข่ไหมพันธุ์ดีให้กับกลุ่มเกษตรกร ผู้ประสบภัยเพื่อเยียวยาความเสียหาย			พื้นที่ ได้รับ ผลกระทบ		←					→	
28. จัดทีมฟื้นฟูอุทกภัย โดยมอบหมายเกษตรกรอำเภอในพื้นที่ประสบอุทกภัย อำนาจการและบูรณาการการปฏิบัติงานของเจ้าหน้าที่ลงพื้นที่สำรวจความเดือดร้อนและการช่วยเหลือของเกษตรกรด้านต่างๆ โดยประสานงานกับองค์การบริหารส่วนตำบลในพื้นที่นั้นๆ			พื้นที่ ได้รับ ผลกระทบ							←→	กษ.จว.กส.
29. การช่วยเหลือและเยียวยาเกษตรกรผู้ประสบภัยพิบัติด้านการเกษตร ตามระเบียบกระทรวง การคลัง ว่าด้วยเงินตรองราชการเพื่อช่วยเหลือผู้ประสบภัยพิบัติกรณีฉุกเฉิน พ.ศ. 2562			พื้นที่ ได้รับ ผลกระทบ							←→	ก.ช.ภ.อ./ ก.ช.ภ.จ.
<b>การติดตามประเมินผล</b>											
1. รายงานความก้าวหน้าผลการดำเนินงานให้ความช่วยเหลือ			พื้นที่ ได้รับ ผลกระทบ		←					→	กษ.
2. สรุปความเสียหายด้านการเกษตร รายงานกระทรวงเกษตรและสหกรณ์			พื้นที่ ได้รับ		←					→	

มาตรการ/โครงการ/กิจกรรม	เป้าหมาย		พื้นที่เป้าหมาย	งบประมาณ	ปี 2568						หน่วยงานรับผิดชอบ
	จำนวน	หน่วยนับ			พ.ค.	มิ.ย	ก.ค	ส.ค	ก.ย	ต.ค	
			ผลกระทบ								
3. ประมงอำเภอในพื้นที่สำรวจและติดตามประเมินผล	7	ประมงอำเภอ	18 อำเภอ	งบสนง.	←						ปม.
4. เก็บรวบรวมข้อมูลเพื่อรายงานต่อประมงจังหวัด และอธิบดีกรมประมง	7	ประมงอำเภอ	18 อำเภอ	งบสนง.	←						
5. ติดตามประเมินผลเกษตรกรผู้ประสบภัยพิบัติตามที่เกษตรกรแจ้งเหตุไว้			พื้นที่ในเขตปฏิรูปที่ดิน 15 อำเภอ								ส.ป.ก.
6. สนับสนุนประมงอำเภอในพื้นที่สำรวจและติดตามประเมินผล	5	ประมงอำเภอ	7 อำเภอ	งบศปจ.	←						ศปจ.
7. รายงานสรุปผลการประชุมคณะกรรมการศูนย์ฯ	ทุกเดือน				←						ศวอ.กส.
8. ติดตามให้ความช่วยเหลือเกษตรกรที่ตกหล่นและไม่ได้รับความช่วยเหลือ เก็บข้อมูลรายงานผู้บริหารระดับจังหวัด/กรมฯ/กระทรวงฯ	4	อำเภอ	เมืองกาฬสินธุ์ กมลาไสย ฆ้องชัย ร่องคำ							↔	ตรวจบัญชี
9. ติดตามให้คำแนะนำเกษตรกรที่ประสบภัย			พื้นที่ที่ได้รับผลกระทบ		←						ศมช.กส.
10. รายงานให้กรมการข้าวทราบ			พื้นที่ที่ได้รับผลกระทบ		←						
11. ให้คำแนะนำเกษตรกรชาวสวนยางบำรุงต้นยางพารา เพื่อฟื้นฟูสภาพสวนยางให้คงเดิม	เกษตรกรชาวสวนยาง	ราย	จ.กาฬสินธุ์	กยท.	←						กยท.
12. หากสวนยางเสียหายสวนมากกว่า 70% กรณีสวนยางเข้าหลักเกณฑ์แนะนำเกษตรกรชาวสวนยางยื่นขอรับการปลูกแทน	เกษตรกรชาวสวนยาง	ราย	จ.กาฬสินธุ์	กยท.	←						
13. ติดตามเร่งรัดการให้ความช่วยเหลือเกษตรกรที่ประสบภัย			พื้นที่ที่ได้รับผลกระทบ					←			กษ.จว.กส./กษ./ปม./ปศจ
14. รายงานสรุปผลการประชุมคณะกรรมการศูนย์ฯ	ทุกเดือน				←						กษ.จว.กส.
15. รายงานผลการแจ้งเตือนภัยและประชาสัมพันธ์	ทุกเดือน		18 อำเภอ		←						
16. รายงานความก้าวหน้าผลการดำเนินงานให้ความช่วยเหลือ			พื้นที่ได้รับกระทบ		←						
17. สรุปความเสียหายด้านการเกษตร รายงานกระทรวงเกษตรและสหกรณ์			พื้นที่ได้รับกระทบ						←		

### 6.3 สรุปสถานการณ์ภัย ปี 2568

#### 6.3.1 สถานการณ์ภัยพิบัติ ในช่วงฤดูแล้ง (ภัยแล้ง) ปี 2567/2568

- ข้อมูล ณ วันที่ 25 กุมภาพันธ์ 2568 ยังไม่พบพื้นที่เสี่ยงภัยแล้งในพื้นที่จังหวัดกาฬสินธุ์

#### 6.3.2 จำนวนจุดความร้อนสะสมในพื้นที่เกษตร เขต สปก และพื้นที่อื่นที่พบทำการการเกษตร ระหว่างวันที่ 1 มกราคม – 24 กุมภาพันธ์ 2568

จ.กาฬสินธุ์	สะสม	ประเภททางการเกษตร	พื้นที่เกษตร	เขต สปก	พื้นที่ริมทางหลวง	ป่าอนุรักษ์	ป่าสงวนแห่งชาติ	รวม
อำเภอ	1 ม.ค.- 24 ก.พ. 68							
กมลาไสย	25	นาข้าว	333	142	5	2	16	498
กนิษฐารายณ์	8	อ้อย	92	114	4	5	17	232
เขาวง	10	เกษตรอื่นๆ	67	73		2	29	171
คำม่วง	38	พื้นที่ป่าในเขต สปก.		35				35
ทองชัย	18	รวม	492	364	9	9	62	936
ดอนจาน	23							
ท่าคันโท	190							
นาดี	11							
นามน	18							
เมืองกาฬสินธุ์	55							
ยางตลาด	111							
ร่องคำ	0							
สมเด็จ	25							
สหัสขันธ์	20							
สามชัย	72							
หนองกุงศรี	117							
ห้วยผึ้ง	36							
ห้วยเม็ก	109							
รวม	936							

#### 6.3.3 สถานการณ์ภัยพิบัติ ในช่วงฤดูฝน (อุทกภัย) ปี 2568

รายงานความเสียหายเบื้องต้นด้านพืช เกิดภัยตั้งแต่วันที่ ๕ กรกฎาคม ๒๕๖๘ เป็นต้นมา มีพื้นที่การเกษตรได้รับผลกระทบจาก น้ำท่วมขัง จำนวน ๒ อำเภอ ดังนี้

๑. อำเภอนามน เกิดภัยเมื่อวันที่ ๕ กรกฎาคม ๒๕๖๘ (ยังไม่ประกาศภัย) ในพื้นที่ ๒ ตำบล ได้แก่ ตำบลหลักเหลี่ยม และตำบลหนองบัว จำนวน ๓ หมู่บ้าน เกษตรกรได้รับผลกระทบ จำนวน ๓๘ ครัวเรือน พื้นที่การเกษตรที่คาดว่าจะเสียหาย จำนวน ๒๗๒ ไร่ (นาข้าว)

๒. อำเภอเมืองกาฬสินธุ์ เกิดภัยเมื่อวันที่ ๑๙ กรกฎาคม ๒๕๖๘ (ยังไม่ประกาศภัย) ในพื้นที่ ๒ ตำบล ได้แก่ ตำบลหลุบ และตำบลเชียงเครือ จำนวน ๑๒ หมู่บ้าน เกษตรกรได้รับผลกระทบ จำนวน ๔๔๒ ครัวเรือน พื้นที่การเกษตรที่คาดว่าจะเสียหาย จำนวน ๓,๙๖๘ ไร่ (นาข้าว)

### 6.4 หน่วยงานรับผิดชอบ

ที่	หน่วยงาน	หน้าที่
1	สนง.เกษตรและสหกรณ์ จังหวัดกาฬสินธุ์	หน่วยประสานการติดตามสถานการณ์รวบรวมข้อมูลความเสียหายและการรายงาน สถานการณ์ผลการให้ความช่วยเหลือผู้ประสบภัยด้านการเกษตรให้ศูนย์ติดตามและแก้ไขปัญหาภัยพิบัติด้านการเกษตร
2	โครงการชลประทานกาฬสินธุ์	บริหารจัดการน้ำเพื่อการเกษตร ติดตามเฝ้าระวังสถานการณ์น้ำ วางแผนจัดสรรน้ำและการเพาะปลูกพืชให้สอดคล้องกับน้ำต้นทุน
3	สนง.เกษตรจังหวัดกาฬสินธุ์	ปรับปรุงทะเบียนเกษตรกร ติดตามสถานการณ์ ประชาสัมพันธ์แจ้งเตือนภัยแก่เกษตรกร และให้คำแนะนำในการดูแลพืช วางแผนการปลูกพืชให้เหมาะสมกับสภาพพื้นที่
4	สนง.ประมงจังหวัดกาฬสินธุ์	ปรับปรุงทะเบียนเกษตรกร ประชาสัมพันธ์เตือนภัย ให้คำแนะนำการเพาะเลี้ยงสัตว์น้ำ

ที่	หน่วยงาน	หน้าที่
5	สนง.ปศุสัตว์จังหวัดกาฬสินธุ์	ปรับปรุงทะเบียนเกษตรกร ประชาสัมพันธ์เตือนภัย ให้ความช่วยเหลือเฉพาะหน้าและหลังเกิดภัย
6	สถานีพัฒนาที่ดินกาฬสินธุ์	ประชาสัมพันธ์แจ้งเตือนภัยแก่เกษตรกรโดยผ่านเครือข่ายหมอดินอาสาในพื้นที่ให้คำแนะนำในการใช้น้ำอย่างประหยัด วางแผนการใช้ประโยชน์ที่ดินให้เหมาะสม
7	สนง.สหกรณ์จังหวัดกาฬสินธุ์	ให้คำแนะนำในการช่วยเหลือด้านหนี้สินแก่สมาชิกสหกรณ์/กลุ่มเกษตรกรที่ประสบภัย
8	ศูนย์เมล็ดพันธุ์ข้าวกาฬสินธุ์	เฝ้าระวังโรคและเตือนภัยแมลงศัตรูข้าว รวมถึงสำรองเมล็ดพันธุ์ข้าวเพื่อช่วยเหลือผู้ประสบภัย
9	ศูนย์วิจัยและพัฒนาการเกษตรกาฬสินธุ์	เป็นหน่วยงานประชาสัมพันธ์สถานการณ์ที่มีผลกระทบต่อการเพาะปลูก รวมทั้งโรคพืชศัตรูพืชต่าง ๆ ที่อาจเกิดขึ้นในแต่ละสภาพอากาศ
10	สนง.การปฏิรูปที่ดินจังหวัดกาฬสินธุ์	ให้คำแนะนำการทำการเกษตรที่เหมาะสมกับสภาพพื้นที่ ติดตามสถานการณ์ รายงานความเสียหายและให้ความช่วยเหลือผู้ประสบภัย
11	การยางแห่งประเทศไทยจังหวัดกาฬสินธุ์	ทำแนวป้องกันไฟ การป้องกันโรคตามฤดูกาล ให้ความรู้ด้านการจัดการสวนยางที่ประสบภัย ให้ทุนสงเคราะห์ปลูกแทนสวนยางที่ประสบภัยตามระเบียบกองทุนสงเคราะห์การทำสวนยาง
12	สนง.ตรวจบัญชีสหกรณ์กาฬสินธุ์	เป็นหน่วยงานให้คำแนะนำช่วยเหลือด้านการจัดการหนี้สินแก่สมาชิกสหกรณ์/กลุ่มเกษตรกรที่ประสบภัย
13	สนง. ธ.ก.ส. จังหวัดกาฬสินธุ์	จัดทำข้อมูลพื้นที่ครัวเรือนที่ประสบภัย การรับคำร้องและการให้ความช่วยเหลือฟื้นฟูผู้ประสบภัย และให้ความช่วยเหลือตามระเบียบหลักเกณฑ์ของธนาคาร
14	สนง.เศรษฐกิจการเกษตรที่ 4 ขอนแก่น	วิเคราะห์สถานการณ์ พยากรณ์แนวโน้มการผลิตและการตลาดพืชเศรษฐกิจที่สำคัญ การประเมินค่าความเสียหายด้านเศรษฐกิจการเกษตร

## 6.5 รายงานสถานการณ์การระบาดของศัตรูพืช

### ชนิดศัตรูพืช โรคใบด่างมันสำปะหลัง

ที่มา : สำนักงานเกษตรจังหวัดกาฬสินธุ์

จังหวัด	พื้นที่ยีนตัน									
	< 3 เดือน		3 - 5 เดือน		6 - 8 เดือน		> 8 เดือน		รวม	
	ไร่	ราย	ไร่	ราย	ไร่	ราย	ไร่	ราย	ไร่	ราย
จ.กาฬสินธุ์	204,065.58	12,820	173,464.62	17,778	172,881.89	15,812	17,262.35	1,859	567,674.44	48,269
อ.เมืองกาฬสินธุ์	2,161.78	339	2,786.90	195	25,072.36	2,503	1,236.00	103	31,257.04	3,140
อนามน	0	0	4,010.00	222	6,794.02	1,030	0	0	10,804.02	1,252
อ.กมลาไสย	236	32	2,200.02	329	392.31	54	0	0	2,828.33	415
อ.ร่องคำ	50	10	50	7	0	0	660	131	760	148
อ.กุฉินารายณ์	15,141.00	1,143	9	4	0	0	0	0	15,150.00	1,147
อ.เขาวง	0	0	156	31	0	0	0	0	156	31
อ.ยางตลาด	610	117	20,917.00	2,445	4,732.00	451	90	10	26,349.00	3,023
อ.ห้วยเม็ก	27,671.00	3,012	40,943.00	4,450	4,628.00	495	0	0	73,242.00	7,957
อ.สหัสขันธ์	15,256.00	393	4,248.00	376	2,764.00	276	0	0	22,268.00	1,045



จังหวัด	พื้นที่ยึนตัน									
	< 3 เดือน		3 - 5 เดือน		6 - 8 เดือน		> 8 เดือน		รวม	
	ไร่	ราย	ไร่	ราย	ไร่	ราย	ไร่	ราย	ไร่	ราย
อ.คำม่าง	1,530.00	167	936	104	5,171.00	601	5,826.00	569	13,463.00	1,441
อ.ท่าคันโท	110,201.00	5,370	7,721.00	691	22,997.00	2,610	7,987.00	862	148,906.00	9,533
อ.หนองกุ้งศรี	0	0	73,500.00	7,557	92,057.00	6,973	0	0	165,557.00	14,530
อ.สมเด็จ	1,155.00	158	1,477.00	171	370	37	155	18	3,157.00	384
อ.ห้วยผึ้ง	6,750.00	393	5,506.00	333	6,080.00	615	0	0	18,336.00	1,341
อ.สามชัย	4,408.80	404	2,312.95	300	1,403.20	110	1,303.35	165	9,428.30	979
อนาคู	7	2	27	10	22	7	5	1	61	20
อดอนจาน	18,888.00	1,280	6,664.75	553	120	10	0	0	25,672.75	1,843
อ.ซ้องชัย	0	0	0	0	279	40	0	0	279	40

จังหวัด	พื้นที่ระบาดสัปดาห์ที่ผ่านมา									
	< 3 เดือน		3 - 5 เดือน		6 - 8 เดือน		> 8 เดือน		รวม	
	ไร่	ราย	ไร่	ราย	ไร่	ราย	ไร่	ราย	ไร่	ราย
จ.กาฬสินธุ์	35,151.25	2,840	32,590.20	3,494	10,755.70	1,175	240	33	78,737.15	7,542
อ.เมือง กาฬสินธุ์	160	18	480	42	5,360.00	549	130	10	6,130.00	619
อนามน	0	0	470	56	1,010.00	116	0	0	1,480.00	172
อ.กมลาไสย	0	0	0	0	0	0	0	0	0	0
อ.ร่องคำ	0	0	16	4	0	0	110	23	126	27
อ.กุฉินารายณ์	300	100	0	0	0	0	0	0	300	100
อ.เขาวง	0	0	0	0	0	0	0	0	0	0
อ.ยางตลาด	185	40	4,030.00	495	2,280.00	293	0	0	6,495.00	828
อ.ห้วยเม็ก	17,917.00	1,939	8,818.00	973	0	0	0	0	26,735.00	2,912
อ.สหัสขันธ์	11,752.00	296	3,725.00	248	1,410.00	117	0	0	16,887.00	661
อ.คำม่าง	0	0	209	27	347	33	0	0	556	60
อ.ท่าคันโท	0	0	14	10	24.75	7	0	0	38.75	17
อ.หนองกุ้งศรี	0	0	12,089.00	1,368	0	0	0	0	12,089.00	1,368
อ.สมเด็จ	0	0	43	21	20	5	0	0	63	26
อ.ห้วยผึ้ง	1,050.00	90	1,060.00	85	50	25	0	0	2,160.00	200



6.5.1 การรณรงค์ป้องกันการแพร่ระบาดของโรคใบด่างมันสำปะหลัง ผ่านทางช่องทางสื่อต่าง ๆ ได้แก่ การอบรม การประชุม งานรณรงค์ วิทยุ หอกระจายข่าวหมู่บ้าน สื่อสังคมออนไลน์ หน้า website ให้ครอบคลุมทุกพื้นที่

(1) วางแผนและทำการขับเคลื่อนจัดทำแปลงพันธุ์มันสำปะหลังสะอาดร่วมกับเกษตรกร เช่น ศูนย์จัดการศัตรูพืชชุมชน แปลงใหญ่ ศูนย์เรียนรู้การเพิ่มประสิทธิภาพการผลิตสินค้าเกษตร (ศพก.) เพื่อสร้างเป็นแหล่งพันธุ์มันสำปะหลังสะอาดสำหรับใช้ในชุมชน

(2) สำรวจ และติดตามสถานการณ์การแพร่ระบาดของโรคใบด่างมันสำปะหลังอย่างต่อเนื่องเป็นประจำทุกสัปดาห์ โดยประเมินพื้นที่ระบาดตามวิธีการสำรวจและประเมินพื้นที่ระบาด

(3) สำนักงานเกษตรอำเภอรายงานพื้นที่การระบาด ให้สำนักงานเกษตรจังหวัดทราบทุกวันพุธของทุกสัปดาห์ และบันทึกข้อมูลในระบบสารสนเทศข้อมูลเพื่อการอารักขาพืชและการจัดการดินปุ๋ย

(4) ประชาสัมพันธ์ให้เกษตรกรดำเนินการขึ้นทะเบียนและปรับปรุงทะเบียนเกษตรกรทันที หลังปลูกพืช 15 วัน เพื่อให้ข้อมูลเป็นปัจจุบัน และสามารถนำมาประกอบการประเมินสถานการณ์ต่อไป

### 6.5.2 ปัญหา/อุปสรรค แนวทางการแก้ไข

เกิดจากการขยายท่อนพันธุ์ที่มีเชื้อโรค และมีแมลงหิวข้าวเป็นพาหะ ทำให้เชื้อโรคขยายเป็นวงกว้างและเมื่อพบเห็นให้ถอนทิ้งชุดฝังทำลาย

7. ปัญหา/ข้อเรียกร้องที่เกิดขึ้นในจังหวัด/แนวทางแก้ไข (ใครได้รับผลกระทบ/เดือดร้อนอย่างไร เมื่อใด มีข้อเสนอให้รัฐแก้ไขปัญหาอย่างไร ได้ปฏิบัติการไปแล้วอย่างไร ผลเป็นอย่างไร มีข้อเสนอการแก้ไขปัญหาให้หมดสิ้นไปอย่างไร)

#### 7.1 ปัญหาที่ดินทำกิน -ไม่มี-

#### 7.2 ปัญหาหนี้สิน

สำหรับเกษตรกร ผู้ยากจน คนค้าขาย เป็นหนี้ไม่เกิน 2.5 ล้านบาท ที่นำที่ดินไปจำนอง ขายฝาก หรือสัญญากู้เงิน ทั้งหนี้ในระบบ (ต้องมีคำพิพากษา) และหนี้นอกระบบ กองทุนหมุนเวียนเพื่อการกู้ยืมแก่เกษตรกรและผู้ยากจน ช่วยปลดปล่อยหนี้สินและซื้อที่ดินคืน ซื้อที่ดินเช่า และเพื่อการประกอบอาชีพ (ลูกหนี้รายเดิม) ติดต่อยื่นกู้ที่สำนักงานเกษตรและสหกรณ์จังหวัด สำนักงานเกษตรอำเภอ ธ.ก.ส. ทุกสาขา ตามภูมิลำเนา หรือยื่นกู้ที่สำนักงานปลัดกระทรวงเกษตรและสหกรณ์

7.2.1 ผลการดำเนินกองทุนหมุนเวียนเพื่อการกู้ยืมแก่เกษตรกรและผู้ยากจน ข้อมูล ณ วันที่ 30 กรกฎาคม 2568

#### 1) จำนวนเกษตรกรที่เข้าหลักเกณฑ์เบื้องต้นและรับคำร้อง

ปีงบประมาณ	จำนวนเกษตรกร (ราย)	จำนวนเงินกู้ (บาท)	จำนวนที่ดิน (ไร่-งาน-ตรว.)
2566	19	13,706,986	89-1-39.1
2567	21	21,812,286	120-3-85.4
2568	7	6,232,967.52	24-0-94.60

2) การอนุมัติเงินกู้ยืมกองทุนหมุนเวียนฯ

ปีงบประมาณ	จำนวนเกษตรกร (ราย)	จำนวนเงินกู้ (บาท)	จำนวนที่ดิน (ไร่-งาน-ตรว.)
2566	11	9,993,900	140-2-84.5
2567	7	7,884,130	42-1-51.2
2568	5	4,474,500	57-1-90.30

3) เกษตรกรที่ไม่เข้าหลักเกณฑ์และยุติเรื่อง

ปีงบประมาณ	จำนวนเกษตรกร (ราย)	จำนวนเงินกู้ (บาท)	จำนวนที่ดิน (ไร่-งาน-ตรว.)
2566	7	5,855,000	16-1-58
2567	11	10,933,942	48-0-81
2568	8	8,474,457	27-0-1.30

4) ลงพื้นที่ติดตาม ให้คำแนะนำ และรับฟังปัญหาอุปสรรคในการชำระหนี้กองทุนหมุนเวียนฯ ร่วมกับสำนักงานธนาการเพื่อการเกษตรและสหกรณ์การเกษตรจังหวัดกาฬสินธุ์ จำนวน 100 ราย

### 7.3 การร้องเรียน/ขอความช่วยเหลือ

วันที่ 24 กุมภาพันธ์ 2568 ณ ห้องโถงกลาง ศาลากลางจังหวัดกาฬสินธุ์ นายสุนทร หนองขุ่นสาร นายกสมาคมชาวไร่อ้อยจังหวัดกาฬสินธุ์ พร้อมด้วยเกษตรกรสมาชิกสมาคมชาวไร่อ้อยจังหวัดกาฬสินธุ์ เข้ายื่นหนังสือต่อนายสนั่น พงษ์อักษร ผู้ว่าราชการจังหวัดกาฬสินธุ์ โดยระบุว่า ฤดูกาลผลิตปี 2567/2568 รัฐบาลมีนโยบายลดฝุ่นละออง PM 2.5 อย่างเคร่งครัด โดยเน้นภาคการเกษตรให้ลดการเผาอ้อย ซึ่งเป็นพืชชนิดหนึ่งที่ได้ดำเนินการตามนโยบายของรัฐบาลดังกล่าว โดยเกษตรกรชาวไร่อ้อยได้ให้ความร่วมมือเป็นอย่างดี ซึ่งจะเห็นได้จากข้อมูลรายงานการผลิต ณ วันที่ 17 กุมภาพันธ์ 2568 มีปริมาณอ้อยเข้าหีบทั่วประเทศ รวมทั้งสิ้น 70,103,020.560 ตัน คิดเป็นอ้อยสดเข้าหีบร้อยละ 85.38 และอ้อยไฟไหม้ร้อยละ 14.62 จากตัวเลขดังกล่าวจะเห็นว่าพี่น้องเกษตรกรชาวไร่อ้อยได้ให้ความร่วมมือในการตัดอ้อยสดส่งเข้าโรงงานเพิ่มมากขึ้นเมื่อเทียบกับฤดูกาลผลิตที่ผ่านมา ทั้งนี้เพื่อปฏิบัติให้เป็นไปตามนโยบายของรัฐบาล ในการสร้างสิ่งแวดล้อมที่ดี ลดมลพิษ รวมถึงแก้ไขปัญหาฝุ่นละอองขนาดเล็ก PM. 2.5 ให้กับพี่น้องประชาชน ในฐานะสมาคมชาวไร่อ้อยกาฬสินธุ์ ผู้ดูแลประโยชน์ให้กับพี่น้องเกษตรกรชาวไร่อ้อยในจังหวัด ขอแจ้งให้ทราบว่าปัจจุบันเกษตรกรชาวไร่อ้อยประสบปัญหาความเดือดร้อน ต้นทุนการผลิตอ้อยที่เพิ่มสูงขึ้น ทั้งค่าแรงงาน ค่าปุ๋ย ค่ายาฆ่าหญ้า ค่าน้ำมันเชื้อเพลิง รวมทั้งค่าตัดอ้อยสด เป็นต้น ผู้ว่าราชการจังหวัดกาฬสินธุ์ ได้มอบหมายให้อุตสาหกรรมจังหวัดกาฬสินธุ์ ประสานงานกับหน่วยงานที่เกี่ยวข้องเพื่อหาแนวทางช่วยเหลือและแก้ไขปัญหาให้กับเกษตรกรชาวไร่อ้อยที่ตัดอ้อยสดส่งโรงงานให้ได้รับเงินช่วยเหลือตันละ 120 บาท ของปีการผลิต 2566/2567 และปีการผลิต 2567/2568 ต่อไป

8. ปัญหาอุปสรรค/ความเสี่ยง/ความท้าทาย ต่อการปฏิบัติราชการด้านการเกษตรของจังหวัด และข้อเสนอวิธีการลดความเสี่ยง (ระบบการบริหารงานภายในจังหวัด/การบริหารงบประมาณของหน่วยงานในสังกัดกระทรวงเกษตรและสหกรณ์/บุคลากร/ข้อจำกัดด้านสภาพพื้นที่และสังคมวัฒนธรรม