



สำนักงานพาณิชย์จังหวัดกำแพงเพชร  
ศูนย์ราชการจังหวัดกำแพงเพชร อำเภอเมือง จังหวัดกำแพงเพชร  
โทรศัพท์ ๐ - ๕๕๗๐ - ๕๐๑๙ - ๒๐ โทรสาร ๐ - ๕๕๗๐ - ๕๐๒๑  
สรุปภาวะการค้าจังหวัดกำแพงเพชร  
ประจำเดือน กรกฎาคม ๒๕๖๔

สำนักงานพาณิชย์จังหวัดกำแพงเพชร ร่วมกับ กองสารสนเทศและดัชนีเศรษฐกิจการค้า สำนักนโยบาย และยุทธศาสตร์การค้า กระทรวงพาณิชย์ จัดทำความเคลื่อนไหว ดัชนีราคาผู้บริโภคของจังหวัดกำแพงเพชร เดือนกรกฎาคม ๒๕๖๔ โดยการประมวลผลดัชนีราคาผู้บริโภคของประเทศ ปีฐาน ๒๕๖๒ มีจำนวนรายการสินค้าและบริการทั้งสิ้น ๔๓๐ รายการ สำหรับจังหวัดกำแพงเพชร มีจำนวน ๒๕๐ รายการ ครอบคลุมสินค้าและบริการ ๗ หมวด ที่จำเป็น ต่อการครองชีพ ได้แก่ หมวดอาหารและเครื่องดื่ม หมวดเครื่องนุ่งห่มและรองเท้า หมวดเคหสถาน หมวดการตรวจรักษาและบริการส่วนบุคคล หมวดยานพาหนะการขนส่ง และการสื่อสาร หมวดการบันเทิงการอ่าน การศึกษา และการศาสนา หมวดยาสูบและเครื่องดื่มมีแอลกอฮอล์ เพื่อนำมาคำนวณดัชนีราคาผู้บริโภค ซึ่งได้ผลดังนี้

**๑. ดัชนีราคาผู้บริโภคทั่วไปของประเทศเดือนกรกฎาคม ๒๕๖๔**

ดัชนีราคาผู้บริโภคเดือนกรกฎาคม ๒๕๖๔ เท่ากับ ๙๙.๘๑ (ปีฐาน ๒๕๖๒=๑๐๐)

อัตราเงินเฟ้อเดือนกรกฎาคม ๒๕๖๔ เมื่อเทียบกับเดือนเดียวกันของปีก่อน สูงขึ้น ร้อยละ ๐.๔๕ (YoY) ขยายตัว ต่อเนื่องเป็นเดือนที่ ๔ และชะลอตัวต่อเนื่องเป็นเดือนที่ ๓ แม้ว่าราคา น้ำมันเชื้อเพลิงจะปรับตัวสูงขึ้นถึงร้อยละ ๒๙.๓๕ แต่มีปัจจัยทอนจากราคาสินค้ากลุ่มอาหารสด ที่ลดลงถึงร้อยละ -๑.๕๘ซึ่งเป็นการลดลงมากที่สุดในรอบ ๓๖ เดือน โดยเป็นผลจากราคาสินค้าสำคัญ อาทิ ข้าวสารเหนียว ข้าวสารเจ้า ไข่สด และผักสด ประกอบกับมีมาตรการช่วยเหลือประชาชน เพื่อลดผลกระทบของสถานการณ์โควิด ในส่วนของค่ากระแสไฟฟ้า และค่าน้ำประปา เป็นรอบที่ ๓ ของปี ๒๕๖๔ (ก.ค.-ส.ค. ๖๔) โดยในครั้งนี้เปลี่ยนฐานการคำนวณจากเดือนเมษายน เป็นเดือนกุมภาพันธ์ ซึ่งเป็นเดือนที่ครัวเรือนใช้ไฟฟ้าน้อยที่สุดในรอบปีที่ผ่านมา อย่างไรก็ตาม ไข่ไก่และเนื้อสุกรราคาปรับตัวสูงขึ้น จากความต้องการบริโภคที่เพิ่มขึ้นในช่วงล็อกดาวน์ และการเกิดโรคระบาดในสุกรทำให้ผลผลิตเนื้อสุกรน้อยลง ขณะที่ราคาสินค้าและบริการอื่น ๆ ยังคงเคลื่อนไหวสอดคล้องกับสถานการณ์และความต้องการบริโภคของประชาชน

เมื่อหักอาหารสดและพลังงานออกแล้วเงินเฟ้อพื้นฐานขยายตัวที่ร้อยละ ๐.๑๔ สำหรับเฉลี่ย ๗ เดือน (ม.ค.-ก.ค.) ปี ๒๕๖๔ เงินเฟ้อทั่วไปสูงขึ้นร้อยละ ๐.๘๓ (AoA) และเงินเฟ้อพื้นฐาน สูงขึ้นร้อยละ ๐.๒๖ (AoA)

**๒. ดัชนีราคาผู้บริโภคทั่วไปของจังหวัดกำแพงเพชร**

เดือนกรกฎาคม ๒๕๖๔ (ปีฐาน ๒๕๖๒ ดัชนีราคาผู้บริโภคของจังหวัดกำแพงเพชรเท่ากับ ๑๐๐) เดือนกรกฎาคม ๒๕๖๔ เท่ากับ ๑๐๐.๒ (เดือนมิถุนายน ๒๕๖๔ เท่ากับ ๑๐๐.๕)

การเปลี่ยนแปลงดัชนีราคาผู้บริโภคของจังหวัดกำแพงเพชร เดือนกรกฎาคม ๒๕๖๔ เมื่อเทียบกับ

- ๑ เดือนมิถุนายน ๒๕๖๔ (MoM) ลดลงร้อยละ ๐.๓
- ๒ เดือนกรกฎาคม ๒๕๖๓ (YoY) สูงขึ้นร้อยละ ๐.๗
- ๓ เฉลี่ย ๗ เดือน มกราคม-กรกฎาคม ปี ๒๕๖๔ เทียบกับช่วงเดียวกันของปี ๒๕๖๓ (AoA) สูงขึ้นร้อยละ ๐.๙

\*สำนักงานพาณิชย์จังหวัดกำแพงเพชร ได้เผยแพร่ดัชนีราคาผู้บริโภค (CPI) จังหวัดกำแพงเพชร เดือนกรกฎาคม ทางเว็บไซต์ <http://www.price.moc.go.th>

**๒.๑ ดัชนีราคาผู้บริโภคของจังหวัดกำแพงเพชรเดือนกรกฎาคม ๒๕๖๔ เมื่อเทียบกับเดือนมิถุนายน ๒๕๖๔**

ดัชนีราคาผู้บริโภค ลดลงร้อยละ ๐.๓ จากการลดลงของดัชนีหมวดอาหารและเครื่องดื่มไม่มีแอลกอฮอล์ ลดลงร้อยละ ๑.๓ สำหรับดัชนีหมวดอื่นๆ ไม่ใช่อาหาร และเครื่องดื่ม สูงขึ้นร้อยละ ๐.๕ โดยมีการเปลี่ยนแปลงของราคาสินค้าและบริการ ดังนี้

**ดัชนีหมวดอาหารและเครื่องดื่มไม่มีแอลกอฮอล์ ลดลงร้อยละ ๑.๓**

- กลุ่มเนื้อสัตว์ เป็ดไก่ และสัตว์น้ำ ลดลงร้อยละ ๐.๑ (เนื้อสุกร)
- กลุ่มไข่และผลิตภัณฑ์นม ลดลงร้อยละ ๐.๒ (นมผง นมถั่วเหลือง)
- กลุ่มผักและผลไม้ ลดลงร้อยละ ๗.๕ (กะหล่ำปลี แตงกวา ผักกาดขาว มะเขือ มะเขือเทศ ถั่วฝักยาว พริกเขียว ขึ้นฉ่าย ต้นหอม ผักกวางตุ้ง ส้มเขียวหวาน สับปะรด มังคุด ลองกอง แก้วมังกร มะพร้าวอ่อน)

เนื่องจากมีปริมาณผลผลิตออกสู่ตลาดมาก เครื่องประกอบอาหาร ลดลงร้อยละ ๐.๕ (น้ำมันพืช น้ำปลา ซอสหอยนางรม เครื่องปรุงรส)

**ดัชนีหมวดอื่นๆ ไม่ใช่อาหารและเครื่องดื่ม สูงขึ้นร้อยละ ๐.๕**

- หมวดการตรวจรักษาและบริการส่วนบุคคล สูงขึ้นร้อยละ ๑.๐ จากค่าของใช้ส่วนบุคคล สูงขึ้นร้อยละ ๑.๘ (ยาสีฟัน แชมพู ครีมนวดผม ฟอ้อนามัย น้ำยาระงับกลิ่นกาย โฟมล้างหน้า ผ้าอ้อมสำเร็จรูป (แพมเพิส))
- หมวดพาหนะ การขนส่ง และการสื่อสาร สูงขึ้นร้อยละ ๑.๑ ตามการสูงขึ้นของราคาน้ำมันเชื้อเพลิง สูงขึ้นร้อยละ ๒.๙ โดยน้ำมันเบนซิน ๙๕ สูงขึ้นร้อยละ ๓.๒ น้ำมันดีเซล B๗ (ดีเซลธรรมดาเดิม) สูงขึ้นร้อยละ ๒.๑ แก๊สโซฮอล์ ๙๑ สูงขึ้นร้อยละ ๔.๐ แก๊สโซฮอล์ ๙๕ สูงขึ้นร้อยละ ๔.๐ และน้ำมันดีเซล B๑๐ สูงขึ้นร้อยละ ๒.๕

/ - หมวดการบันเทิง...

- หมวดการบันเทิง การอ่านการศึกษาและการศาสนา  
สูงขึ้นร้อยละ ๓.๘ (ค่าธรรมเนียมการศึกษา)

ขณะที่ดัชนีหมวดเคหสถาน ลดลงร้อยละ ๐.๖ (ค่ากระแสไฟฟ้า) จากมาตรการช่วยเหลือประชาชน เพื่อลดผลกระทบของสถานการณ์โควิด เป็นรอบที่ ๓ ของปี ๒๕๖๔ (ก.ค.-ส.ค. ๖๔) โดยในครั้งนี เปลี่ยนฐานการคำนวณจากเดือนเมษายน เป็นเดือนกุมภาพันธ์ ซึ่งเป็นเดือนที่ครัวเรือนใช้ไฟฟ้าน้อยที่สุดในรอบปีที่ผ่านมา

**๒.๒. ดัชนีราคาผู้บริโภคเดือนกรกฎาคม ๒๕๖๔ เมื่อเทียบกับเดือนกรกฎาคม ๒๕๖๓ สูงขึ้นร้อยละ ๐.๗**

จากการเปลี่ยนแปลงด้านดัชนีหมวดอื่นๆ ไม่ใช่อาหารและเครื่องดื่ม สูงขึ้นร้อยละ ๒.๖

- หมวดเครื่องนุ่งห่มและรองเท้า สูงขึ้นร้อยละ ๐.๑
- หมวดการตรวจรักษาและบริการส่วนบุคคล สูงขึ้นร้อยละ ๑.๐
- หมวดพาหนะ การขนส่ง และการสื่อสาร สูงขึ้นร้อยละ ๘.๙ (น้ำมันเชื้อเพลิง)

- หมวดการบันเทิง การอ่านการศึกษา และการศาสนา  
สูงขึ้นร้อยละ ๓.๑

- หมวดยาสูบและเครื่องดื่มมีแอลกอฮอล์ สูงขึ้นร้อยละ ๐.๓
- ในขณะที่หมวดอาหารและเครื่องดื่มไม่มีแอลกอฮอล์ ลดลงร้อยละ ๑.๓ จากการปรับลดลงของสินค้ากลุ่ม ข้าว แป้ง และผลิตภัณฑ์ จากแป้ง ลดลงร้อยละ ๔.๘ ไช้และผลิตภัณฑ์นม ลดลงร้อยละ ๐.๔ ผักและผลไม้ ลดลงร้อยละ ๑๐.๗

**๒.๓. ดัชนีราคาผู้บริโภค เฉลี่ย ๗ เดือน (เดือนมกราคม-กรกฎาคม) ปี ๒๕๖๔ เทียบกับ ระยะเวลาเดียวกันของปี ๒๕๖๓ สูงขึ้นร้อยละ ๐.๙**

- หมวดอาหารและเครื่องดื่มไม่มีแอลกอฮอล์ สูงขึ้นร้อยละ ๐.๕
  - หมวดกลุ่มเนื้อสัตว์ เป็ดไก่ และสัตว์น้ำ สูงขึ้นร้อยละ ๒.๘
  - หมวดเครื่องประกอบอาหารสูงขึ้นร้อยละ ๔.๙
  - หมวดอาหารบริโภค-ในบ้าน สูงขึ้นร้อยละ ๐.๖
  - หมวดอาหารบริโภค-นอกบ้าน สูงขึ้นร้อยละ ๑.๐
- ดัชนีหมวดอื่นๆ

**หมวดไม่ใช่อาหารและเครื่องดื่ม สูงขึ้นร้อยละ ๑.๒**

- หมวดการตรวจรักษา และบริการส่วนบุคคล สูงขึ้นร้อยละ ๐.๖
- หมวดพาหนะ การขนส่ง และการสื่อสาร สูงขึ้นร้อยละ ๕.๘
- หมวดการบันเทิง การอ่านการศึกษา และการศาสนา  
สูงขึ้นร้อยละ ๐.๖
- หมวดยาสูบและเครื่องดื่มมีแอลกอฮอล์ สูงขึ้นร้อยละ ๐.๒

**๓. รายการสินค้าอุปโภคบริโภคที่สำคัญของจังหวัด**

ภาวะราคาสินค้าในเดือนกรกฎาคม ๒๕๖๔ เมื่อเทียบกับเดือนที่ผ่านมา เป็นดังนี้

หมวดสินค้า	รายการ
๑.หมวดสินค้าที่ไม่มีการปรับราคา	- หมวดอาหาร ได้แก่ ข้าวสารหอมมะลิ, ข้าวสารเจ้า ๕%, น้ำมันพืชถั่วเหลือง, น้ำตาลทรายขาวบริสุทธิ์ - หมวดเนื้อสัตว์และไข่ ได้แก่ ไก่สดทั้งตัว ไม่มีเครื่องใน, ไข่ไก่เบอร์ ๒,๓, ไข่เป็ด, ปลาช่อน - หมวดผัก ได้แก่ พริกชี้ฟ้าสด, มะนาวแป้น, หัวหอมแดง, หัวกระเทียมแห้ง - หมวดวัสดุก่อสร้าง (ปูนซีเมนต์ TPI ๒๙๙, TPI เขียว, กระเบื้องมุงหลังคา - หมวดผลิตภัณฑ์ปิโตรเลียม ได้แก่ ก๊าซ LPG รถยนต์, ก๊าซหุงต้ม ขนาด ๑๕ กก.
๒. หมวดสินค้าที่มีการปรับราคาลดลง	- หมวดสินค้าเกษตร ได้แก่ ข้าวเปลือกเจ้า - หมวดอาหาร ได้แก่ ข้าวสารเหนียว, น้ำมันพืชปาล์ม ๑ ลิตร ตามรถ - หมวดเนื้อสัตว์และไข่ ได้แก่ สุกรมีชีวิต หน้าฟาร์ม, สุกรชำแหละเนื้อแดง, สามชั้น, ปลาตุกสด - หมวดผัก ได้แก่ ผักกาดขาวปลี, กะหล่ำปลี, ถั่วฝักยาว, แตงกวา, มะเขือเทศ, ต้นหอม - หมวดวัสดุก่อสร้าง ได้แก่ เหล็กเส้นกลม ผิวเรียบ SP.๒๔
๓. หมวดสินค้าที่มีการปรับราคาเพิ่มขึ้น	- หมวดสินค้าเกษตร ได้แก่ มันสำปะหลัง, ข้าวโพดเลี้ยงสัตว์ - หมวดผัก ได้แก่ ผักชี, ผักคะน้า, - หมวดผลิตภัณฑ์ปิโตรเลียม ได้แก่ ดีเซล หมุนเร็ว, แก๊สโซฮอล์ ๙๕, แก๊สโซฮอล์ ๙๑, แก๊สโซฮอล์ E๒๐, ก๊าซธรรมชาติ NGV)

\* สินค้าอุปโภคบริโภคที่สำคัญของจังหวัดกำแพงเพชร ประจำเดือน กรกฎาคม ๒๕๖๔ (แสดงดังตารางแนบท้ายเอกสาร)

### ๔. ภาคการเกษตร

สถานการณ์สินค้าเกษตรที่สำคัญของจังหวัดกำแพงเพชร

#### ➤ ข้าวเปลือกปีการผลิต ๒๕๖๓/๖๔

##### ● สถานการณ์ด้านการผลิต

ข้าวนาปี

- พื้นที่เพาะปลูก จำนวน ๑,๐๘๙,๒๑๓.๘๐ ไร่
- พื้นที่ให้ผลผลิต จำนวน ๑,๐๘๒,๘๒๑.๘๐ ไร่
- ปริมาณผลผลิต จำนวน ๘๑๖,๓๘๘.๕๙ ตัน

ช่วงเวลาออกสู่ตลาด เดือนสิงหาคม – มกราคม ๒๕๖๔

ข้าวนาปรัง

- พื้นที่เพาะปลูก จำนวน ๓๑๔,๕๔๗.๕๐ ไร่
- พื้นที่ให้ผลผลิต จำนวน ๓๑๓,๗๘๖.๕๐ ไร่.
- ปริมาณผลผลิต จำนวน ๒๒๕,๐๗๕.๒๐ ตัน

ช่วงเวลาออกสู่ตลาด เดือนกุมภาพันธ์ - กรกฎาคม

(ที่มา : จากสำนักงานเกษตรและสหกรณ์จังหวัดกำแพงเพชร ซึ่งเป็นข้อมูลประมาณการ จากรายงานสถิติทางการเกษตร (รต.๐๑) ณ เดือน กรกฎาคม ๒๕๖๔)

##### ● สถานการณ์ด้านราคา

ราคาข้าวนาปรัง ณ เดือน กรกฎาคม ๒๕๖๔

ข้าวเปลือก	ราคา (บาท/ตัน)
ความชื้น ๑๕%	๗,๙๐๐ - ๘,๔๐๐
ความชื้น ๒๕%	๖,๙๐๐ - ๗,๔๐๐
ความชื้น ๓๐%	๖,๔๐๐ - ๖,๖๐๐

ผลดำเนินการตามโครงการประกันรายได้เกษตรกรผู้ปลูกข้าวปี ๒๕๖๓/๖๔ จังหวัดกำแพงเพชร

- เกษตรกรที่ขึ้นทะเบียน จำนวน ๕๘,๓๗๖ ครัวเรือน
  - เกษตรกรที่ได้รับเงินชดเชย จำนวน ๕๘,๓๕๕ ครัวเรือน
  - ธ.ก.ส. โอนเงินให้แล้ว จำนวน ๖๓,๐๙๐ ราย
- จำนวนเงิน ๘๔๐,๔๔๕,๐๘๖.๒๗ บาท

(ข้อมูลจากสำนักงาน ธ.ก.ส.กำแพงเพชร ณ วันที่ ๒๙ กรกฎาคม ๒๕๖๔)

ราคาข้าวเปลือกปรับลดลง เมื่อเทียบกับเดือนที่ผ่านมา ลดลงตันละ ๓๐๐-๙๐๐ บาท เนื่องจากเข้าสู่ฤดูการเก็บเกี่ยว ผลผลิตข้าวนาปี ปริมาณผลผลิตไม่มากและเกิดพายุฝนตก ทำให้ความชื้นสูง

#### ➤ มันสำปะหลัง

##### ● สถานการณ์ด้านการผลิต

มันสำปะหลัง ปี ๒๕๖๓

- พื้นที่เพาะปลูก จำนวน ๗๑๓,๑๕๙ ไร่
- พื้นที่ให้ผลผลิต จำนวน ๗๐๖,๗๓๙ ไร่
- ปริมาณผลผลิต จำนวน ๒,๒๕๐,๖๔๒ ตัน

(\*ข้อมูลเอกภาพเบื้องต้น ๑๖ พ.ย. ๖๓ ผ่านการประชุมระดับภาคเรียบร้อยแล้ว จากสำนักงานเกษตรจังหวัดกำแพงเพชร)

มันสำปะหลัง (ช่วงตุลาคม ๒๕๖๓ ถึง กรกฎาคม ๒๕๖๔)

- พื้นที่เพาะปลูก จำนวน ๑,๑๓๙,๓๙๙.๗๕ ไร่
- พื้นที่ให้ผลผลิต จำนวน ๕๒๕,๑๔๑.๕๐ ไร่
- ปริมาณผลผลิต จำนวน ๑,๗๓๕,๗๘๒.๕๕ ตัน

ช่วงเวลาออกสู่ตลาดในช่วงเดือนตุลาคม

(ที่มา : จากสำนักงานเกษตรและสหกรณ์จังหวัดกำแพงเพชร ซึ่งเป็นข้อมูลประมาณการ จากรายงานสถิติทางการเกษตร (รต.๐๑) ณ เดือน กรกฎาคม ๒๕๖๔)

##### ● สถานการณ์ด้านราคา

ราคามันสำปะหลัง ณ เดือน กรกฎาคม ๒๕๖๔

มันสำปะหลัง	ราคา (บาท/ตัน)
เปอร์เซ็นต์เชื้อแป้งกละ	๑.๔๕ - ๑.๕๐
เปอร์เซ็นต์เชื้อแป้ง ๒๕%	๑.๘๐ - ๒.๔๕
เปอร์เซ็นต์เชื้อแป้ง ๓๐%	๒.๐๕ - ๒.๗๕
มันเส้น	๖.๒๐ - ๗.๐๐

ผลดำเนินการตามโครงการประกันรายได้เกษตรกรผู้ปลูกมันสำปะหลัง ปี ๒๕๖๓/๖๔ จังหวัดกำแพงเพชร

- เกษตรกรที่ขึ้นทะเบียน จำนวน ๓๙,๖๒๒ ครัวเรือน
  - เกษตรกรที่ได้รับเงินชดเชย จำนวน ๓๙,๕๓๖ ครัวเรือน
  - ธ.ก.ส. โอนเงินให้แล้ว จำนวน ๓๓,๓๔๑ ราย
- จำนวนเงิน ๒๙๓,๒๕๓,๘๐๙.๙๖ บาท

(ข้อมูลจากสำนักงาน ธ.ก.ส. กำแพงเพชร ณ วันที่ ๒๙ กรกฎาคม ๒๕๖๔)

ราคาผลผลิตมันสำปะหลังหัวมันสด มันเส้นราคาทรงตัว เมื่อเทียบกับเดือนที่ผ่านมา เนื่องจากปริมาณมันเหลือน้อยผลผลิตออกสู่ตลาดมากกว่าร้อยละ ๙๕ เกษตรกรบางส่วนชะลอการเก็บผลผลิตเพื่อเก็บต้นพันธุ์ไว้เพาะปลูก และจำหน่ายในช่วงฝนตก มันสำปะหลังที่เกษตรกรเพาะปลูกกรอบใหม่อยู่ระหว่างการเจริญเติบโตผู้ประกอบการเปิดรับซื้อผลผลิตบางพื้นที่

สถานการณ์การระบาดของโรคไวรัสใบด่างมันสำปะหลังในจังหวัดกำแพงเพชร ขณะนี้ไม่พบการระบาดเพิ่มของโรค แต่เฝ้าระวังในพื้นที่ ๕ อำเภอ ที่เคยพบการระบาด ได้แก่ อำเภอเมืองกำแพงเพชร ชาชุมพร ลึกชบุรี คลองขลุง พรานกระต่าย และคลองลาน ซึ่งหน่วยงานที่เกี่ยวข้องประชาสัมพันธ์มาตรการควบคุมการขนย้ายท่อนพันธุ์ (ยอดสะสมเกษตรกร ๑๑๐ ราย พื้นที่ ๑,๐๓๓ ไร่ โดยมีพื้นที่ทำลายแล้ว ๑,๐๓๓ ไร่ ข้อมูล ณ กรกฎาคม ๒๕๖๔)

➤ **ข้าวโพดเลี้ยงสัตว์**

● **สถานการณ์ด้านการผลิต**

ข้าวโพดเลี้ยงสัตว์ (รุ่น ๑ ปี ๒๕๖๓/๒๕๖๔)

- พื้นที่เพาะปลูก จำนวน ๖๔,๔๗๐.๕๐ ไร่
- พื้นที่ให้ผลผลิต จำนวน ๖๑,๒๑๘.๕๐ ไร่
- ปริมาณผลผลิต จำนวน ๗๐,๑๔๕.๙๐ ตัน

ช่วงเวลาออกสู่ตลาดเป็นจำนวนมาก เดือนตุลาคม – ธันวาคม

ข้าวโพดเลี้ยงสัตว์ (รุ่น ๒ ปี ๒๕๖๓/๒๕๖๔)

- พื้นที่เพาะปลูก จำนวน ๕๐,๐๒๖.๐๐ ไร่
- พื้นที่ให้ผลผลิต จำนวน ๕๐,๐๐๓.๐๐ ไร่
- ปริมาณผลผลิต จำนวน ๕๑,๑๘๗.๑๒ ตัน

(ที่มา : จากสำนักงานเกษตรและสหกรณ์จังหวัดกำแพงเพชร ซึ่งเป็นข้อมูลประมาณการ จากรายงานสถิติทางการเกษตร (รต.๑) ณ เดือน กรกฎาคม ๒๕๖๔)

● **สถานการณ์ด้านราคา**

ราคาข้าวโพดเลี้ยงสัตว์ ณ เดือน กรกฎาคม ๒๕๖๔

ข้าวโพดเลี้ยงสัตว์	ราคา (บาท/กก.)
ความชื้น ๑๔.๕%	๘.๕๐ – ๙.๒๐
ความชื้น ๓๐%	๖.๑๐ – ๖.๘๐

ผลการดำเนินการตามโครงการประกันรายได้เกษตรกรผู้ปลูกข้าวโพดเลี้ยงสัตว์ ปี ๒๕๖๓ /๖๔ จังหวัดกำแพงเพชร

- เกษตรกรที่ขึ้นทะเบียน จำนวน ๙,๐๑๕ ครัวเรือน
  - เกษตรกรที่ได้รับเงินชดเชย จำนวน ๘,๖๕๓ ครัวเรือน
  - ธ.ก.ส. โอนเงินให้แล้ว จำนวน ๕,๓๐๖ ราย
- จำนวนเงิน ๑๗,๖๐๑,๐๑๒.๑๗ บาท

(ข้อมูลจากสำนักงาน ธ.ก.ส.กำแพงเพชร ณ วันที่ ๒๙ กรกฎาคม ๒๕๖๔)

ราคาข้าวโพดเลี้ยงสัตว์ ปรับสูงขึ้น เมื่อเทียบกับเดือนที่ผ่านมา เนื่องจากปริมาณข้าวโพดเลี้ยงสัตว์ในพื้นที่ที่มีปริมาณน้อย ความต้องการของตลาดเพิ่มขึ้นและมีผู้ประกอบการเปิดการรับซื้อผลผลิตในบางพื้นที่

๕. ภาคการค้าการลงทุน เดือน กรกฎาคม ๒๕๖๔

➤ **การจดทะเบียนด้านทรัพย์สินทางปัญญา เดือนกรกฎาคม ๒๕๖๔**

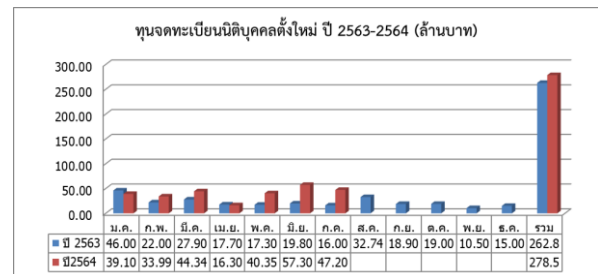
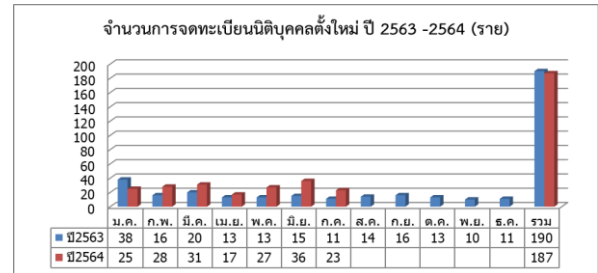
- รับคำขอเครื่องหมายการค้า จำนวน ๑ ราย
  - รับคำขอจดทะเบียนเครื่องหมายการค้า จำนวน ๑ ราย
  - รับคำขอต่ออายุเครื่องหมายการค้า จำนวน ๑ ราย
  - รับคำขอแก้ไขเปลี่ยนแปลงเครื่องหมายการค้า จำนวน - ราย
  - รับคำขอจดทะเบียนสิทธิบัตร/อนุสิทธิบัตร จำนวน - ราย
  - รับคำขอต่ออายุสิทธิบัตร/อนุสิทธิบัตร จำนวน - ราย
  - รับคำขอแก้ไขเปลี่ยนแปลงสิทธิบัตร/อนุสิทธิบัตร จำนวน ๒ ราย
- รวมคำขอทั้งสิ้น จำนวน ๕ ราย

➤ **การจดทะเบียนนิติบุคคลตั้งใหม่**

มีผู้ยื่นขอจดทะเบียนนิติบุคคลตั้งใหม่จำนวน ๒๓ ราย  
ทุนจดทะเบียน ๔๗.๒๐ ล้านบาท ดังนี้

- ห้างหุ้นส่วนจำกัด จำนวน ๑๒ ราย
- ทุนจดทะเบียน จำนวน ๒๙.๕๐ ล้านบาท
- บริษัทจำกัด จำนวน ๑๑ ราย
- ทุนจดทะเบียน จำนวน ๑๗.๗๐ ล้านบาท

ประเภทนิติบุคคลที่จดทะเบียนตั้งใหม่สูงสุด คือ การเลี้ยงสัตว์ประเภทอื่นๆ ซึ่งมีได้จัดประเภทไว้ในที่อื่น

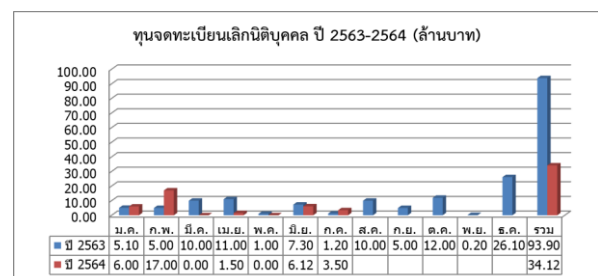
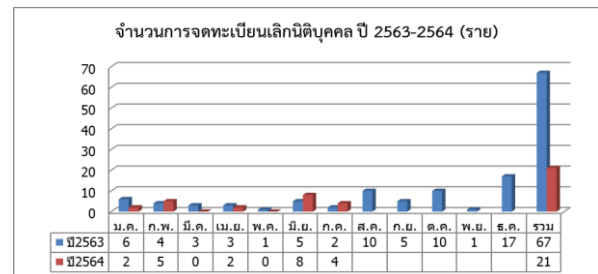


➤ **การจดทะเบียนเลิกนิติบุคคล**

มีผู้ยื่นขอจดทะเบียนเลิกนิติบุคคล จำนวน ๔ ราย  
ทุนจดทะเบียน ๓.๕๐ ล้านบาท ดังนี้

- ห้างหุ้นส่วนจำกัด จำนวน ๓ ราย
- ทุนจดทะเบียน จำนวน ๓.๐๐ ล้านบาท
- บริษัทจำกัด จำนวน ๑ ราย
- ทุนจดทะเบียน จำนวน ๐.๕๐ ล้านบาท

ประเภทการจดทะเบียนเลิกนิติบุคคลสูงสุด คือ กิจกรรมการบริการอื่นๆ ที่สนับสนุนการขนส่งทางบก ซึ่งมีได้จัดประเภทไว้ในที่อื่น



**๖ การบริโภคน้ำมันพืชเดือนกรกฎาคม ๒๕๖๔**

๖.๑ ตารางการจัดเก็บภาษีอากรของจังหวัดกำแพงเพชร เปรียบเทียบเดือนมิถุนายน ๒๕๖๔ กับเดือนกรกฎาคม ๒๕๖๔

ประเภทภาษี	จำนวนเงิน (ล้านบาท)		การเปลี่ยนแปลง (+เพิ่ม,-ลด)	
	มิ.ย.	ก.ค.	ล้านบาท	ร้อยละ
ภาษีเงินได้นิติบุคคล	๔๑.๗๒๗	๑๓.๔๐๑	-๒๘.๓๒๖	-๖๗.๘๘๔
ภาษีมูลค่าเพิ่ม	๔๙.๘๘๖	๕๒.๔๖๐	+๒.๕๗๔	+๕.๑๖๐
ภาษีธุรกิจเฉพาะ	๐.๙๒๐	๑.๘๗๖	+๐.๙๕๖	+๑๐๓.๙๑๓

ที่มา : สำนักงานสรรพากรพื้นที่กำแพงเพชร

๖.๒ ตารางข้อมูลการจดทะเบียนรถของจังหวัดกำแพงเพชร เปรียบเทียบเดือนมิถุนายน ๒๕๖๔ กับเดือนกรกฎาคม ๒๕๖๔

ประเภทการจดทะเบียนรถ	จำนวน (คัน)		การเปลี่ยนแปลง (+เพิ่ม,-ลด)	
	มิ.ย.	ก.ค.	คัน	ร้อยละ
รถยนต์นั่งส่วนบุคคลไม่เกิน ๗ ที่นั่ง	๑๘๖	๑๗๘	-๘.๐๐๐	-๔.๓๐๑
รถจักรยานยนต์	๑,๑๙๙	๗๒๕	-๔๗๔.๐๐๐	-๓๙.๕๓๓

ที่มา : สำนักงานขนส่งจังหวัดกำแพงเพชร

**ตารางแสดงราคาสินค้าอุปโภคบริโภค ที่สำคัญของจังหวัดกำแพงเพชร ประจำเดือนกรกฎาคม ๒๕๖๔**

รายการสินค้า	หน่วย	ราคาเฉลี่ย มิ.ย.๖๔ (บาท)	กรกฎาคม ๒๕๖๔				ราคาเฉลี่ย ก.ค.๖๔ (บาท)	อัตราการเปลี่ยนแปลง (บาท)	ร้อยละ % (+เพิ่ม,-ลด)
			สัปดาห์ที่ ๑	สัปดาห์ที่ ๒	สัปดาห์ที่ ๓	สัปดาห์ที่ ๔			
<b>หมวดสินค้าเกษตรกรรม</b>									
<b>- ข้าวเปลือก</b>									
ข้าวเปลือกเจ้า ความชื้น ๑๕%	ตัน	๘,๖๕๐.๐๐	๘,๓๐๐	๘,๒๐๐	๘,๐๐๐	๘,๐๐๐	๘,๑๒๕.๐๐	-๕๒๕.๐๐	-๖.๐๗
ข้าวเปลือกเจ้า ความชื้น ๒๕%	ตัน	๗,๕๘๗.๕๐	๗,๓๐๐	๗,๒๐๐	๗,๐๐๐	๗,๐๐๐	๗,๑๒๕.๐๐	-๔๖๒.๕๐	-๖.๑๐
ข้าวเปลือกเจ้า ความชื้น ๓๐%	ตัน	๗,๐๕๐.๐๐	๖,๗๐๐	๖,๗๐๐	๖,๕๐๐	๖,๕๐๐	๖,๖๐๐.๐๐	-๔๕๐.๐๐	-๖.๓๘
<b>- มันสำปะหลัง</b>									
มันสำปะหลัง เชื้อแป้ง ๒๕%	กก.	๒.๑๒	๒.๓๕	๒.๓๕	๒.๓๕	๒.๓๕	๒.๓๕	+๐.๒๓	+๑๐.๘๕
มันสำปะหลัง เชื้อแป้ง ๓๐%	กก.	๒.๓๗	๒.๖๐	๒.๖๐	๒.๖๐	๒.๖๐	๒.๖๐	+๐.๒๓	+๙.๗๐
มันสำปะหลัง มันเส้น	กก.	๖.๕๔	๖.๖๕	๖.๖๐	๖.๖๐	๖.๖๐	๖.๖๑	+๐.๐๗	+๑.๑๑
<b>- ข้าวโพดเลี้ยงสัตว์</b>									
ชนิดเมล็ดความชื้น ๑๔.๕%	กก.	๘.๘๘	๙.๒๐	๙.๒๕	๙.๓๕	๙.๓๕	๙.๒๙	+๐.๔๑	+๔.๕๙
ชนิดเมล็ดความชื้น ๓๐%	กก.	๖.๕๕	๖.๕๕	๖.๖๒	๖.๖๒	๖.๖๒	๖.๖๐	+๐.๐๕	+๐.๘๐

/ตารางราคาสินค้าต่อ...

รายการสินค้า	หน่วย	ราคาเฉลี่ย ม.ย.๖๔ (บาท)	กรกฎาคม ๒๕๖๔				ราคาเฉลี่ย ก.ค.๖๔ (บาท)	อัตราการ เปลี่ยนแปลง (บาท)	ร้อยละ % (+เพิ่ม,- ลด)
			สัปดาห์ที่ ๑	สัปดาห์ที่ ๒	สัปดาห์ที่ ๓	สัปดาห์ที่ ๔			
<b>หมวดอาหาร เนื้อสัตว์ และเครื่องดื่ม</b>									
<b>ไม่มีแอลกอฮอล์</b>									
ข้าวสารหอมมะลิ (ตราฉัตรเพชร)	๕ กก.	๑๗๐.๐๐	๑๗๐.๐๐	๑๗๐.๐๐	๑๗๐.๐๐	๑๗๐.๐๐	๑๗๐.๐๐	๐.๐๐	๐.๐๐
ข้าวสารเจ้า ๕% (ตราบัวชมพู)	๕ กก.	๑๑๕.๐๐	๑๑๕.๐๐	๑๑๕.๐๐	๑๑๐.๐๐	๑๒๐.๐๐	๑๑๕.๐๐	๐.๐๐	๐.๐๐
ข้าวสารเหนียว ๑๐% (ตราบัวแดง)	๑๕ กก.	๓๘๐.๐๐	๓๗๕.๐๐	๓๗๕.๐๐	๓๗๐.๐๐	๓๘๐.๐๐	๓๗๕.๐๐	-๕.๐๐	-๑.๓๒
น้ำมันพืชถั่วเหลือง ๑ ลิตร (ตราอรุณ)	ขวด	๕๑.๐๐	๕๑.๐๐	๕๐.๐๐	๕๒.๐๐	๕๑.๐๐	๕๑.๐๐	๐.๐๐	๐.๐๐
น้ำมันพืชปาล์ม ๑ ลิตร (ตรามรกต)	ขวด	๕๐.๐๐	๔๕.๐๐	๔๖.๐๐	๔๔.๐๐	๔๕.๐๐	๔๕.๐๐	-๕.๐๐	-๑๐.๐๐
น้ำตาลทรายขาวบริสุทธิ์ (มิตรผล)	กก.	๒๒.๕๐	๒๒.๕๐	๒๓.๐๐	๒๒.๐๐	๒๒.๕๐	๒๒.๕๐	๐.๐๐	๐.๐๐
สุกรมี่ชีวิต ฟาร์มใหญ่ (๑๐๐ กก.)	กก.	๗๖.๐๐	๗๐.๐๐	๗๐.๐๐	๗๐.๐๐	๗๐.๐๐	๗๐.๐๐	-๖.๐๐	-๗.๘๙
สุกรชำแหละ เนื้อแดง	กก.	๑๕๕.๖๓	๑๕๕.๐๐	๑๕๕.๐๐	๑๕๕.๐๐	๑๕๕.๐๐	๑๕๕.๐๐	-๐.๖๓	-๐.๔๐
สุกรชำแหละ สามชั้น	กก.	๑๗๕.๐๐	๑๖๐.๐๐	๑๖๐.๐๐	๑๖๐.๐๐	๑๖๐.๐๐	๑๖๐.๐๐	-๑๕.๐๐	-๘.๕๗
ไก่สดทั้งตัว ไม่รวมเครื่องใน	กก.	๗๐.๐๐	๗๐.๐๐	๗๐.๐๐	๗๐.๐๐	๗๐.๐๐	๗๐.๐๐	๐.๐๐	๐.๐๐
ไข่ไก่ เบอร์ ๒	ฟอง	๓.๖๐	๓.๖๐	๓.๕๐	๓.๗๐	๓.๖๐	๓.๖๐	๐.๐๐	๐.๐๐
ไข่ไก่ เบอร์ ๓	ฟอง	๓.๔๐	๓.๔๐	๓.๓๐	๓.๕๐	๓.๔๐	๓.๔๐	๐.๐๐	๐.๐๐
ไข่เป็ด ขนาดกลาง	ฟอง	๔.๐๐	๔.๐๐	๔.๐๐	๔.๐๐	๔.๐๐	๔.๐๐	๐.๐๐	๐.๐๐
ปลาช่อนสด ขนาดใหญ่	กก.	๑๕๐.๐๐	๑๕๐.๐๐	๑๕๐.๐๐	๑๕๐.๐๐	๑๕๐.๐๐	๑๕๐.๐๐	๐.๐๐	๐.๐๐
ปลาอุกสด ขนาดกลาง	กก.	๖๕.๐๐	๖๒.๕๐	๖๕.๐๐	๖๐.๐๐	๖๒.๕๐	๖๒.๕๐	-๒.๕๐	-๓.๘๕
<b>หมวดผัก</b>									
ผักชี	กก.	๑๒๕.๐๐	๑๓๕.๐๐	๑๒๐.๐๐	๑๕๐.๐๐	๑๓๕.๐๐	๑๓๕.๐๐	+๑๐.๐๐	+๘.๐๐
ผักกาดขาวปลี	กก.	๓๐.๐๐	๒๗.๕๐	๒๕.๐๐	๓๐.๐๐	๒๗.๕๐	๒๗.๕๐	-๒.๕๐	-๘.๓๓
ผักคะน้า	กก.	๓๖.๒๕	๔๐.๐๐	๔๐.๐๐	๔๐.๐๐	๔๐.๐๐	๔๐.๐๐	+๓.๗๕	+๑๐.๓๔
กะหล่ำปลี	กก.	๓๐.๐๐	๒๕.๐๐	๒๕.๐๐	๒๕.๐๐	๒๕.๐๐	๒๕.๐๐	-๕.๐๐	-๑๖.๖๗
ถั้วฝักยาว	กก.	๗๒.๕๐	๔๕.๐๐	๔๐.๐๐	๕๐.๐๐	๔๕.๐๐	๔๕.๐๐	-๒๗.๕๐	-๓๗.๙๓
พริกชี้ฟ้าสด	กก.	๖๗.๕๐	๖๗.๕๐	๖๕.๐๐	๗๐.๐๐	๖๗.๕๐	๖๗.๕๐	๐.๐๐	๐.๐๐
แตงกวา	กก.	๒๗.๕๐	๒๐.๐๐	๒๐.๐๐	๒๐.๐๐	๒๐.๐๐	๒๐.๐๐	-๗.๕๐	-๒๗.๒๗
มะเขือเทศ	กก.	๓๖.๒๕	๒๗.๕๐	๒๕.๐๐	๓๐.๐๐	๒๗.๕๐	๒๗.๕๐	-๘.๗๕	-๒๔.๑๔
มะนาวแป้นขนาดกลาง	กก.	๒.๕๐	๒.๕๐	๓.๐๐	๒.๐๐	๒.๕๐	๒.๕๐	๐.๐๐	๐.๐๐
ต้นหอม	กก.	๑๐๕.๐๐	๗๕.๐๐	๘๐.๐๐	๗๐.๐๐	๗๕.๐๐	๗๕.๐๐	-๓๐.๐๐	-๒๘.๕๗
หอมแดง (ไม่ตัดหมวด)	กก.	๓๗.๕๐	๓๗.๕๐	๓๕.๐๐	๔๐.๐๐	๓๗.๕๐	๓๗.๕๐	๐.๐๐	๐.๐๐
กระเทียมแห้ง (ไม่ตัดหมวด)	กก.	๘๕.๐๐	๘๕.๐๐	๘๐.๐๐	๙๐.๐๐	๘๕.๐๐	๘๕.๐๐	๐.๐๐	๐.๐๐

รายการสินค้า	หน่วย	ราคาเฉลี่ย มี.ย.๖๔ (บาท)	กรกฎาคม ๒๕๖๔				ราคาเฉลี่ย ก.ค.๖๔ (บาท)	อัตราการ เปลี่ยนแปลง (บาท)	ร้อยละ % (+เพิ่ม,- ลด)
			สัปดาห์ที่ ๑	สัปดาห์ที่ ๒	สัปดาห์ที่ ๓	สัปดาห์ที่ ๔			
<b>หมวดวัสดุก่อสร้าง</b>									
<b>- ปูนซีเมนต์</b>									
ตราTPI ๒๙๙ ๕๐ กก.	ถุง	๑๐๖.๐๐	๑๐๖.๐๐	๑๑๓.๐๐	๙๙.๐๐	๑๐๖.๐๐	๑๐๖.๐๐	๐.๐๐	๐.๐๐
ตราTPI (เขียว) ๕๐ กก.	ถุง	๙๒.๕๐	๙๒.๕๐	๙๕.๐๐	๙๐.๐๐	๙๒.๕๐	๙๒.๕๐	๐.๐๐	๐.๐๐
<b>- เหล็กเส้นกลม SR ๒๔</b>									
ยาว ๑๐ เมตร ศก. ขนาด ๖ มม.	เส้น	๖๓.๐๐	๕๗.๕๐	๕๘.๐๐	๕๗.๐๐	๕๗.๕๐	๕๗.๕๐	-๕.๕๐	-๘.๗๓
ยาว ๑๐ เมตร ศก. ขนาด ๙ มม.	เส้น	๑๓๗.๕๐	๑๒๔.๕๐	๑๒๕.๐๐	๑๒๔.๐๐	๑๒๔.๕๐	๑๒๔.๕๐	-๑๓.๐๐	-๙.๔๕
ยาว ๑๐ เมตร ศก. ขนาด ๑๒ มม.	เส้น	๒๔๒.๕๐	๒๑๘.๕๐	๒๒๐.๐๐	๒๑๗.๐๐	๒๑๘.๕๐	๒๑๘.๕๐	-๒๔.๐๐	-๙.๙๐
- กระเบื้องผนังหลังคา ลอนโค้ง (ตราเพชร)	แผ่น	๑๖.๕๐	๑๖.๕๐	๑๑.๐๐	๒๒.๐๐	๑๖.๕๐	๑๖.๕๐	๐.๐๐	๐.๐๐
<b>หมวดผลิตภัณฑ์ปิโตรเลียม</b>									
แก๊สโซฮอล์ E๒๐	ลิตร	๒๗.๑๙	๒๘.๒๓	๒๘.๔๓	๒๘.๖๔	๒๘.๑๘	๒๘.๓๗	+๑.๑๘	+๔.๓๓
ดีเซลหมุนเร็ว	ลิตร	๒๘.๘๑	๒๙.๖๐	๒๙.๔๘	๒๙.๖๙	๒๙.๒๓	๒๙.๕๐	+๐.๖๙	+๒.๓๙
แก๊สโซฮอล์ ๙๕	ลิตร	๒๘.๖๕	๒๙.๗๔	๒๙.๙๔	๓๐.๑๕	๒๙.๖๙	๒๙.๘๘	+๑.๒๓	+๔.๒๙
แก๊สโซฮอล์ ๙๑	ลิตร	๒๘.๓๘	๒๙.๔๗	๒๙.๖๗	๒๙.๘๘	๒๙.๔๒	๒๙.๖๑	+๑.๒๓	+๔.๓๓
ก๊าซ LPG รถยนต์	ลิตร	๑๑.๖๙	๑๑.๖๙	๑๑.๖๙	๑๑.๖๙	๑๑.๖๙	๑๑.๖๙	๐.๐๐	๐.๐๐
ก๊าซธรรมชาติ NGV	กก.	๑๔.๒๖	๑๔.๖๖	๑๔.๖๖	๑๔.๖๖	๑๔.๖๖	๑๔.๖๖	+๐.๔๐	+๒.๘๑
ก๊าซหุงต้ม ขนาด ๑๕ กก.	ถัง	๓๖๕.๐๐	๓๖๕.๐๐	๓๖๕.๐๐	๓๖๕.๐๐	๓๖๕.๐๐	๓๖๕.๐๐	๐.๐๐	๐.๐๐

หมายเหตุ : ข้อมูลสำรวจของสำนักงานพาณิชย์จังหวัดกำแพงเพชร ในพื้นที่อำเภอเมืองกำแพงเพชร จังหวัดกำแพงเพชร