



# รายงานภาวะเศรษฐกิจการคลังจังหวัดกำแพงเพชร

## Kamphaengphet Economic & Fiscal Report

ฉบับที่ 2/2569

รายงานภาวะเศรษฐกิจการคลังจังหวัดกำแพงเพชร ประจำเดือนกุมภาพันธ์ 2569

เศรษฐกิจจังหวัดในเดือนกุมภาพันธ์ 2569 ขยายตัวเมื่อเทียบกับช่วงเดือนเดียวกันของปีก่อน และปรับตัวดีขึ้นจากเดือนก่อน เนื่องจากการผลิตภาคเกษตรขยายตัวดีจากผลผลิตข้าวโพดเลี้ยงสัตว์ ข้าว มันสำปะหลัง และอ้อยโรงงานมีปริมาณมากขึ้น รวมทั้งการผลิตหินเพิ่มขึ้นจากปัจจัยหนุนด้านการลงทุนก่อสร้างของภาครัฐ เศรษฐกิจด้านอุปทาน (การผลิต) ขยายตัวจากดัชนีผลผลิตภาคเกษตรกรรม ได้แก่ ข้าวโพดเลี้ยงสัตว์ ข้าว มันสำปะหลัง และอ้อยโรงงาน ดัชนีผลผลิตภาคอุตสาหกรรมเพิ่มขึ้นจากปริมาณการผลิตหิน ดัชนีผลผลิตภาคบริการหดตัวหลังจากสิ้นสุดมาตรการกระตุ้นเศรษฐกิจจากภาครัฐ เศรษฐกิจด้านอุปสงค์ (การใช้จ่าย) หดตัวจากดัชนีการบริโภคภาคเอกชนจากปัญหาค่าครองชีพ เนื่องจากรายได้ในปัจจุบันไม่สอดคล้องกับค่าครองชีพที่สูงขึ้น ประกอบกับมาตรการกระตุ้นการใช้จ่ายของภาครัฐสิ้นสุดลง ดัชนีการลงทุนภาคเอกชนยังคงหดตัวสะท้อนจากทุนธุรกิจจดทะเบียนใหม่และสินเชื่อเพื่อการลงทุนลดลง ดัชนีการใช้จ่ายภาครัฐขยายตัวดีจากเบิกจ่ายงบลงทุนได้เพิ่มขึ้นอย่างต่อเนื่อง เสถียรภาพเศรษฐกิจ อัตราเงินเฟ้อลดลงจากราคาข้าวสาร ไข่ ผัก ผลไม้ ค่าไฟฟ้า การจ้างงานขยายตัวดี

เศรษฐกิจด้านอุปทาน (การผลิต) เดือนกุมภาพันธ์ 2569 ขยายตัวร้อยละ 14.7 เมื่อเปรียบเทียบกับช่วงเดือนเดียวกันของปีก่อนและปรับตัวดีขึ้นจากเดือนก่อนที่หดตัวร้อยละ -3.0 เป็นผลมาจากดัชนีผลผลิตภาคเกษตรกรรมขยายตัวร้อยละ 36.8 เมื่อเปรียบเทียบกับช่วงเดือนเดียวกันของปีก่อนและเดือนก่อนที่หดตัวร้อยละ -26.5 จากปริมาณข้าวโพดเลี้ยงสัตว์ ข้าว มันสำปะหลัง และอ้อยโรงงานเพิ่มขึ้นร้อยละ 327.2, 194.7, 69.9 และ 64.7 ตามลำดับ เนื่องจากสภาพอากาศและปริมาณน้ำเอื้ออำนวยต่อการเพาะปลูก ดัชนีผลผลิตภาคอุตสาหกรรมขยายตัวร้อยละ 12.6 เมื่อเทียบกับช่วงเดือนเดียวกันของปีก่อนและเดือนก่อนที่หดตัวร้อยละ -0.3 จากการเพิ่มขึ้นของปริมาณการผลิตหินรวมและการใช้ไฟฟ้าภาคอุตสาหกรรม ดัชนีผลผลิตภาคบริการหดตัวร้อยละ -6.7 เมื่อเปรียบเทียบกับช่วงเดือนเดียวกันของปีก่อนและเดือนก่อนที่ขยายตัวร้อยละ 16.6 หลังสิ้นสุดมาตรการกระตุ้นเศรษฐกิจจากภาครัฐ

เครื่องชี้เศรษฐกิจด้านอุปทาน (Supply Side) (สัดส่วน/GPP)	ปี 2568	ปี 2568				ปี 2569			
		Q1	Q2	Q3	Q4	ธ.ค.	ม.ค.	ก.พ.	YTD
ดัชนีผลผลิตภาคเกษตรกรรม (%yoy) (โครงสร้างสัดส่วน 21.0%)	16.0	21.0	48.2	30.0	-19.8	-34.9	-26.5	36.8	7.9
ดัชนีผลผลิตภาคอุตสาหกรรม (%yoy) (โครงสร้างสัดส่วน 47.0%)	2.2	3.5	4.0	-5.5	6.6	3.3	-0.3	12.7	5.5
ดัชนีผลผลิตภาคบริการ (%yoy) (โครงสร้างสัดส่วน 32.0%)	-4.6	-3.9	-2.7	-6.5	-6.0	1.8	16.6	-6.7	4.4

**เศรษฐกิจด้านอุปสงค์ (ด้านการใช้จ่าย)** เดือนกุมภาพันธ์ 2569 หดตัวร้อยละ -2.9 เมื่อเปรียบเทียบกับช่วงเดือนเดียวกันของปีก่อนและเดือนก่อนที่ขยายตัวร้อยละ 2.9 จาก**ดัชนีการบริโภคภาคเอกชน**หดตัวร้อยละ -15.9 เมื่อเปรียบเทียบกับช่วงเดือนเดียวกันของปีก่อนและเดือนก่อนที่ขยายตัวร้อยละ 5.6 จากปัญหาค่าครองชีพ เนื่องจากรายได้ในปัจจุบันไม่สอดคล้องกับค่าครองชีพที่สูงขึ้น ประกอบกับมาตรการกระตุ้นการใช้จ่ายของภาครัฐสิ้นสุดลง **ดัชนีการลงทุนภาคเอกชน**หดตัวร้อยละ -1.5 เมื่อเปรียบเทียบกับช่วงเดือนเดียวกันของปีก่อนและหดตัวต่อเนื่องจากเดือนก่อนที่หดตัวร้อยละ -1.0 สะท้อนจากทุนธุรกิจจดทะเบียนใหม่และสินเชื่อเพื่อการลงทุนลดลงคิดเป็นร้อยละ -19.2 และ -0.1 รวมไปถึงการลงทุนในหมวดก่อสร้างลดลงเนื่องจากมีการลงทุนไปมากในช่วงก่อนหน้า **ดัชนีการใช้จ่ายภาครัฐ**ขยายตัวร้อยละ 5.7 เมื่อเปรียบเทียบกับช่วงเดือนเดียวกันของปีก่อนและขยายตัวต่อเนื่องจากเดือนก่อนที่ขยายตัวร้อยละ 3.6 โดยเบิกจ่ายงบลงทุนได้เพิ่มขึ้นอย่างต่อเนื่อง

เครื่องชี้เศรษฐกิจ ด้านการใช้จ่าย (Demand Side)	ปี 2568	ปี 2568					ปี 2569		
		Q1	Q2	Q3	Q4	ธ.ค.	ม.ค.	ก.พ.	YTD
ดัชนีการบริโภคภาคเอกชน (%yoy)	-4.4	-0.3	-4.2	-7.8	-6.2	-1.5	5.6	-15.9	-5.0
ดัชนีการลงทุนภาคเอกชน (%yoy)	-1.5	-1.9	-1.6	-1.2	-1.4	-0.8	-1.0	-1.5	-1.3
ดัชนีการใช้จ่ายภาครัฐ (%yoy)	15.6	51.2	38.6	-14.4	8.7	19.2	3.6	5.7	4.7

**ด้านรายได้เกษตรกร**เดือนกุมภาพันธ์ 2569 ขยายตัวร้อยละ 27.6 เมื่อเปรียบเทียบกับช่วงเดือนเดียวกันของปีก่อนและปรับตัวดีขึ้นจากเดือนก่อนที่หดตัวร้อยละ -29.6 จากปริมาณผลผลิตที่เพิ่มขึ้นเป็นจำนวนมาก

**ด้านการเงิน** ณ สิ้นเดือนกุมภาพันธ์ 2569 เงินฝากและสินเชื่อหดตัว โดยปริมาณเงินฝากของสถาบันการเงินทั้งธนาคารพาณิชย์และสถาบันการเงินเฉพาะกิจมียอดคงเหลือ 60,355.4 ล้านบาท หดตัวร้อยละ -3.6 เมื่อเปรียบเทียบกับช่วงเดือนเดียวกันของปีก่อนและหดตัวต่อเนื่องจากเดือนก่อนที่หดตัวร้อยละ -3.0 ด้านสินเชื่อมียอดคงค้าง 74,319.8 ล้านบาท หดตัวร้อยละ -0.1 เมื่อเปรียบเทียบกับช่วงเดือนเดียวกันของปีก่อนแต่ปรับตัวดีขึ้นจากเดือนก่อนที่หดตัวร้อยละ -0.8 โดยสัดส่วนสินเชื่อต่อเงินฝากอยู่ที่ร้อยละ 123.1

เครื่องชี้ด้านรายได้ เกษตรกรและด้านการเงิน	ปี 2568	ปี 2568					ปี 2569		
		Q1	Q2	Q3	Q4	ธ.ค.	ม.ค.	ก.พ.	YTD
ดัชนีรายได้เกษตรกร (%yoy)	-11.9	-13.3	11.1	-3.2	-33.1	-40.4	-29.6	27.6	2.0
ปริมาณเงินฝากรวม (%yoy)	-1.0	0.1	-1.2	-1.9	-1.0	-1.0	-3.0	-3.6	-3.6
ปริมาณสินเชื่อรวม (%yoy)	-0.9	-2.1	-1.5	-1.8	-0.9	-0.9	-0.8	-0.1	-0.1

**ด้านเสถียรภาพเศรษฐกิจ** เดือนกุมภาพันธ์ 2569 พบว่าอัตราเงินเฟ้อหดตัวร้อยละ -0.9 เมื่อเปรียบเทียบกับช่วงเดือนเดียวกันของปีก่อนและปรับตัวลงจากเดือนก่อนที่หดตัวร้อยละ -1.1 โดยมีสาเหตุหลักจากการลดลงของข่าวสารเจ้า ข้าวเหนียว แป้งทอดกรอบ ไข่ ผลิตภัณฑ์นม ไข่ไก่ ผัก ผลไม้ ค่ากระแสไฟฟ้าตามมาตรการลดภาระค่าครองชีพของภาครัฐ **การจ้างงาน**ขยายตัวร้อยละ 3.6 เมื่อเปรียบเทียบกับช่วงเดือนเดียวกันของปีก่อนแต่ชะลอลงจากเดือนก่อนที่ขยายตัวร้อยละ 4.5

เครื่องชี้เสถียรภาพ ทางเศรษฐกิจ	ปี 2568	ปี 2568					ปี 2569		
		Q1	Q2	Q3	Q4	ธ.ค.	ม.ค.	ก.พ.	YTD
อัตราเงินเฟ้อ (Inflation Rate) (%yoy)	-0.1	1.4	-0.1	-1.0	-0.5	0.0	-1.1	-0.9	-1.0
การจ้างงาน (Employment) (%yoy)	0.5	-2.7	1.1	1.6	2.2	4.1	4.5	3.6	4.0

**ด้านการคลังในเดือนกุมภาพันธ์ 2569** การใช้จ่ายรวมจำนวน 1,175.7 ล้านบาท ขยายตัวร้อยละ 2.9 เมื่อเทียบกับช่วงเดียวกันของปีก่อน โดยเบิกจ่ายงบประมาณได้ จำนวน 890.5 ล้านบาท หดตัวร้อยละ -5.8 งบลงทุนเบิกจ่ายได้ 285.2 ล้านบาท ขยายตัวร้อยละ 44.2 **ด้านการจัดเก็บรายได้** จัดเก็บได้จำนวน 1,088.9 ล้านบาท หดตัวร้อยละ -29.1 เมื่อเทียบกับช่วงเดียวกันของปีก่อน โดยหน่วยงานหลักในการจัดเก็บรายได้ที่จัดเก็บภาษีลดลง ได้แก่ สำนักงานสรรพากรพื้นที่กำแพงเพชร โดยการจัดเก็บรายได้ลดลงจากการจัดเก็บ ได้แก่ ภาษีเงินได้บุคคลธรรมดา ภาษีเงินได้นิติบุคคล ภาษีมูลค่าเพิ่ม ภาษีธุรกิจเฉพาะ อากรแสตมป์ และภาษีอื่น ๆ และสำนักงานสรรพสามิตพื้นที่กำแพงเพชร โดยการจัดเก็บรายได้ลดลงจากการจัดเก็บ ได้แก่ ภาษีเบียร์ ภาษีเครื่องดื่ม และภาษีสถานบริการ (สนามกอล์ฟ)

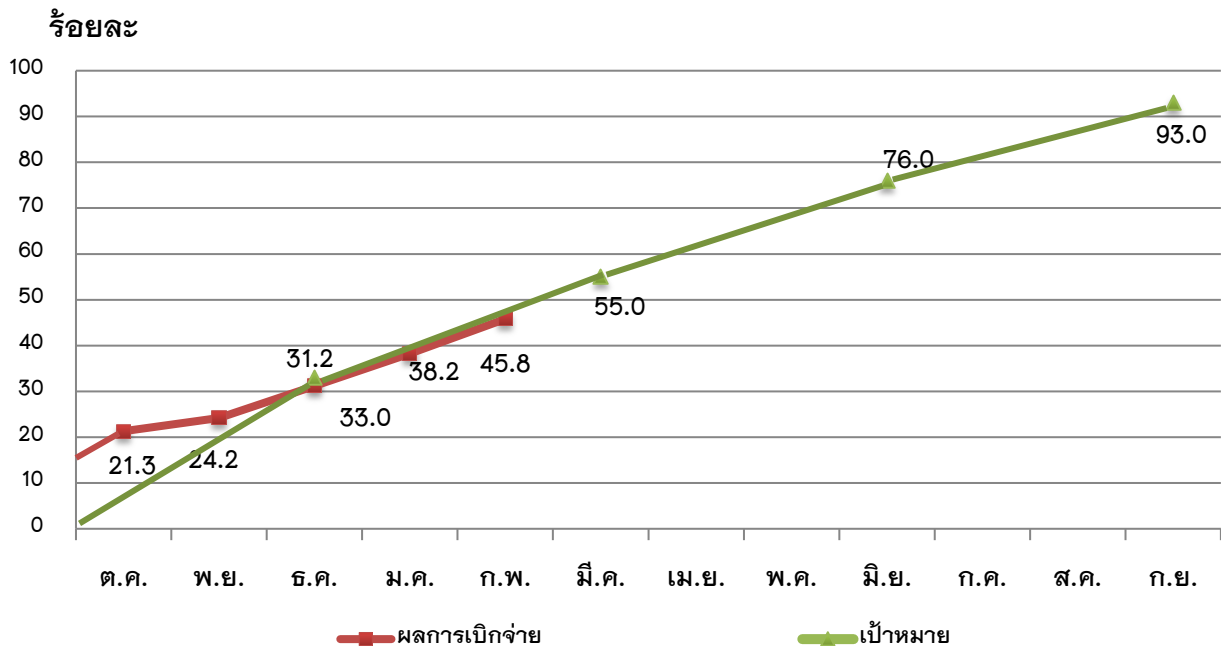
เครื่องชี้ภาคการคลัง	ปีงบประมาณ (FY) พ.ศ. 2568	ปีงบประมาณ พ.ศ. 2569 (FY)				
		Q1/FY2569	ธ.ค.	ม.ค.	ก.พ.	YTD (FY)
รายได้จัดเก็บ(ล้านบาท)	16,868.3	4,035.1	1,773.5	1,616.6	1,088.9	6,740.6
(%yoy)	3.8	-9.7	-7.5	-1.4	-29.1	-11.8
ความแตกต่างเทียบกับประมาณการ (ล้านบาท)	n.a.	n.a.	n.a.	-268.8	-377.2	-206.1
ร้อยละความแตกต่างเทียบกับ ประมาณการ (%)	n.a.	n.a.	n.a.	-14.3	-25.7	-3.0
รายได้นำส่งคลัง (ล้านบาท)	236.3	69.6	23.0	17.4	27.4	114.3
(%yoy)	-16.3	44.6	51.3	-13.0	7.5	22.2
รายจ่ายรวม (ล้านบาท)	15,434.8	4,465.6	1,441.1	1,141.0	1,175.7	6,782.2
(%yoy)	19.4	8.7	19.4	3.1	2.9	6.7
ดุลเงินงบประมาณ (ล้านบาท)	-15,198.5	-4,396.0	-1,418.1	-1,123.7	-1,148.3	-6,667.9

ผลการเบิกจ่ายงบประมาณ ประจำปีงบประมาณ พ.ศ. 2569  
 สะสมตั้งแต่ต้นปีงบประมาณจนถึงเดือนกุมภาพันธ์ 2569

รายการ	งบประมาณ ที่ได้รับ จัดสรร	ผลการ เบิกจ่ายจริง	ร้อยละการ เบิกจ่าย	เป้าหมาย การเบิกจ่าย (ร้อยละ)
1.รายจ่ายจริงปีงบประมาณปัจจุบัน	5,309.3	2,433.1	45.8	55.0
1.1 รายจ่ายประจำ	1,712.6	1,448.6	84.6	60.0
1.2 รายจ่ายลงทุน	3,596.7	984.5	27.4	38.0
2.รายจ่ายงบประมาณเหลืออมปี	2,033.7	1,142.2	56.2	-
2.1 ปีงบประมาณเหลืออมปี พ.ศ. 2568	2,033.7	1,142.2	56.2	-
2.2 ก่อนปีงบประมาณ พ.ศ. 2568	0.0	0.0	0.0	-
3.รวมการเบิกจ่าย (1+2)	7,343.0	3,575.3	48.7	-

ที่มา : รายงาน MIS จากระบบบริหารการเงินการคลังภาครัฐแบบอิเล็กทรอนิกส์ใหม่ (New GFMS Thai)

กราฟผลการเบิกจ่ายงบประมาณภาพรวม ประจำปีงบประมาณ พ.ศ. 2569  
 เทียบกับเป้าหมายการเบิกจ่าย  
 สะสมตั้งแต่ต้นปีงบประมาณจนถึงเดือนกุมภาพันธ์ 2569

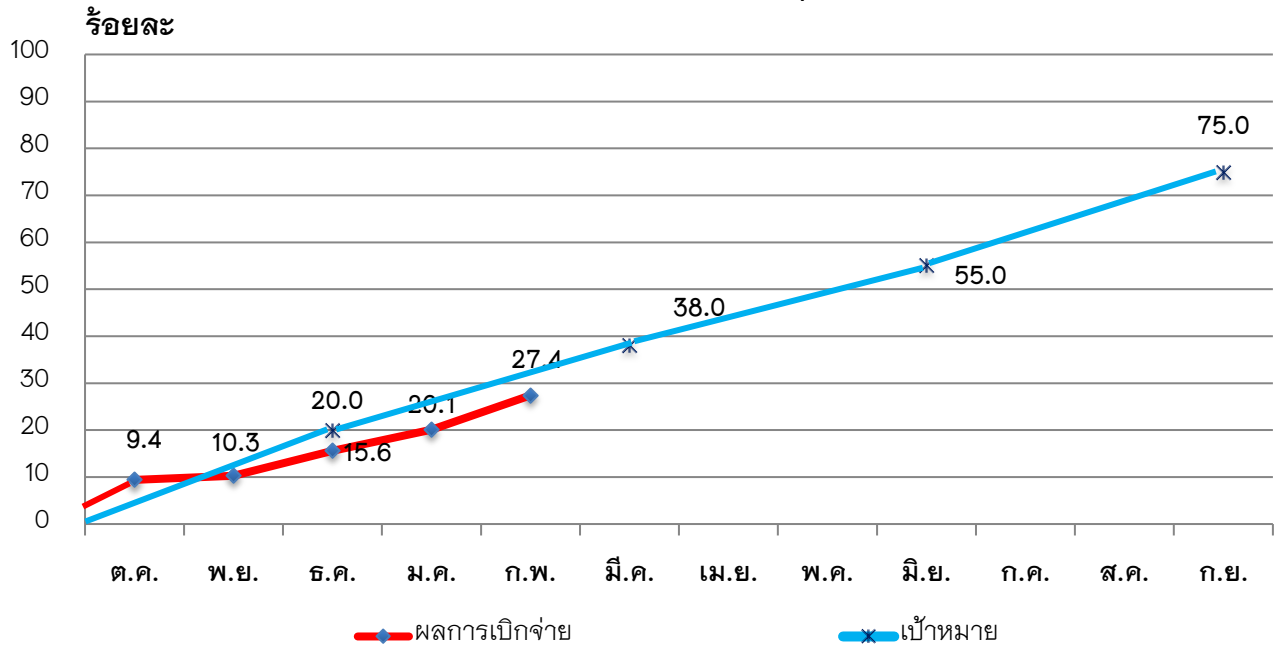


ที่มา : รายงาน MIS จากระบบบริหารการเงินการคลังภาครัฐแบบอิเล็กทรอนิกส์ (GFMS)

กราฟผลการเบิกจ่ายงบประมาณลงทุน ประจำปีงบประมาณ พ.ศ. 2569

เทียบกับเป้าหมายการเบิกจ่าย

สะสมตั้งแต่ต้นปีงบประมาณจนถึงเดือนกุมภาพันธ์ 2569



ที่มา : รายงาน MIS จากระบบบริหารการเงินการคลังภาครัฐแบบอิเล็กทรอนิกส์ (GFMS)

ผลการเบิกจ่ายงบลงทุนของหน่วยงานที่ได้รับงบประมาณจัดสรรตั้งแต่ 100 ล้านบาทขึ้นไป

สะสมตั้งแต่ต้นปีงบประมาณจนถึงเดือนกุมภาพันธ์ 2569

หน่วย : ล้านบาท

ลำดับที่	หน่วยงาน	งบประมาณที่ได้รับจัดสรร	การก่อหนี้	ร้อยละการก่อหนี้	ผลการเบิกจ่ายจริง	ร้อยละการเบิกจ่าย
1	โครงการชลประทานกำแพงเพชร	860.2	318.4	37.0	539.5	62.7
2	แขวงทางหลวงกำแพงเพชร	488.6	358.0	73.3	448.3	91.8
3	สำนักงานส่งเสริมการปกครองท้องถิ่นจังหวัดกำแพงเพชร	388.8	0.0	0.0	98.7	25.4
4	สำนักงานชลประทานที่ 4	230.0	43.6	19.0	133.7	58.1
5	แขวงทางหลวงชนบทกำแพงเพชร	207.5	167.6	80.8	190.8	91.9
6	งบประมาณจังหวัดกำแพงเพชร	200.7	20.0	10.0	20.0	10.0
7	ม.ราชภัฏกำแพงเพชร	140.8	70.6	50.2	129.3	91.8
8	โรงพยาบาลกำแพงเพชร	118.5	43.5	36.7	76.2	64.3
9	เทศบาลเมืองปางมะค่า	113.6	0.0	0.0	56.0	49.3
	<b>รวม</b>	<b>2,748.6</b>	<b>1,021.7</b>	<b>37.2</b>	<b>1,692.4</b>	<b>61.6</b>

ที่มา : รายงาน MIS จากระบบบริหารการเงินการคลังภาครัฐแบบอิเล็กทรอนิกส์ใหม่ (New GFMS Thai)

หน่วยงานที่มีรายจ่ายลงทุน วงเงินตั้งแต่ 100 ล้านบาทขึ้นไป จำนวน 9 หน่วยงาน มีผลการเบิกจ่าย 1,692.4 ล้านบาท คิดเป็นร้อยละ 61.6 ของงบรายจ่ายลงทุนที่ได้รับจัดสรรทั้งหมด

ผลการเบิกจ่ายงบประมาณของหน่วยงานที่ได้รับงบประมาณจัดสรรตั้งแต่ 10 ถึง 100 ล้านบาท  
สะสมตั้งแต่ต้นปีงบประมาณจนถึงเดือนกุมภาพันธ์ 2569

หน่วย : ล้านบาท

ลำดับที่	หน่วยงาน	งบประมาณที่ ได้รับจัดสรร	การก่องหนึ่	ร้อยละการ ก่องหนึ่	ผลการ เบิกจ่ายจริง	ร้อยละการ เบิกจ่าย
1	องค์การบริหารส่วนจังหวัดกำแพงเพชร	73.7	9.6	13.0	38.9	52.7
2	สถานีพัฒนาที่ดิน กำแพงเพชร	66.8	3.8	5.7	7.3	11.0
3	เทศบาลเมืองกำแพงเพชร	57.2	26.0	45.5	41.6	72.7
4	ที่ทำการปกครองจังหวัด กำแพงเพชร	42.1	6.7	16.0	28.7	68.2
5	สำนักงานเขตพื้นที่การศึกษามัธยมศึกษากำแพงเพชร	41.6	23.4	56.4	35.5	85.4
6	เทศบาลเมืองหนองปลิง	32.5	6.7	20.7	27.3	84.0
7	ทต.คลองลานพัฒนา อ.คลองลาน	27.3	14.0	51.3	27.0	99.1
8	สำนักทรัพยากรน้ำบาดาล เขต 7	25.2	2.4	9.6	15.6	62.0
9	สำนักงานสาธารณสุขจังหวัด	24.6	16.4	66.9	24.6	100.0
10	ศูนย์ป้องกันและบรรเทาสาธารณภัย เขต 8	21.2	9.4	44.6	14.0	66.3
11	เรือนจำกลางกำแพงเพชร	20.6	1.0	4.8	1.5	7.3
12	สำนักงานโยธาธิการและผังเมืองจังหวัด กำแพงเพชร	20.6	0.0	0.0	2.8	13.6
13	ทต.นิคมทุ่งโพธิ์ทะเล อ.เมืองกำแพงเพชร	19.9	3.2	16.1	10.3	51.9
14	ทต.เทพนคร อ.เมืองกำแพงเพชร	19.8	8.5	42.9	18.2	92.0
15	วิทยาลัยการอาชีพชาณุวรลักษณบุรี	18.2	6.7	36.9	6.7	36.9
16	สำนักงานเขตพื้นที่การศึกษาประถมศึกษากำแพงเพชร เขต 2	16.9	8.7	51.7	15.6	92.3
17	ทต.เขาคีรีส อ.พรานกระต่าย	16.2	0.0	0.0	7.8	48.4
18	ทต.บ้านพราน อ.พรานกระต่าย	14.9	4.6	30.9	12.8	85.8
19	สำนักงานเขตพื้นที่การศึกษาประถมศึกษากำแพงเพชร เขต 1	14.5	4.8	32.9	13.7	94.1
20	ทต.ทุ่งทราย อ.ทรายทองวัฒนา	14.1	0.0	0.0	6.5	46.0
21	ทต.วังยาง อ.คลองขลุง	13.6	6.8	50.5	13.5	99.5
22	อุทยานประวัติศาสตร์ กำแพงเพชร	12.5	0.1	0.6	5.0	39.9
23	ทต.ประชาสุขสันต์ อ.ลานกระบือ	12.0	2.7	22.6	12.0	100.0
24	ทต.ปากดง อ.เมืองกำแพงเพชร	11.1	0.0	0.0	4.8	42.9
25	ทต.ชองลม อ.ลานกระบือ	11.0	3.1	28.3	8.5	77.2
26	ทต.คลองพิไกร อ.พรานกระต่าย	11.0	2.3	20.5	8.1	74.3
27	ทต.คลองแม่ลาย อ.เมืองกำแพงเพชร	10.9	0.0	0.0	5.2	47.4
28	ทต.ชาณุวรลักษบุรี อ.ชาณุวรลักษบุรี	10.8	0.0	0.0	4.8	44.8
29	ทต.สลกบาตร อ.ชาณุวรลักษบุรี	10.7	0.0	0.0	5.0	46.6
30	ศูนย์ส่งเสริมอุตสาหกรรมอ้อยและน้ำตาลทรายภาค 2	10.6	1.0	9.9	1.5	14.5
31	วิทยาลัยเทคนิคกำแพงเพชร	10.5	0.0	0.0	0.0	0.0
32	ทต.ระหาน อ.บึงสามัคคี	10.5	0.0	0.0	6.2	58.9
33	ทต.นครชุม อ.เมืองกำแพงเพชร	10.4	5.7	54.5	10.4	99.5
34	ทต.ไทรงาม อ.ไทรงาม	10.3	3.8	36.6	8.8	85.2
	<b>รวม</b>	<b>743.6</b>	<b>181.6</b>	<b>24.4</b>	<b>450.2</b>	<b>60.5</b>

ที่มา : รายงาน MIS จากระบบบริหารการเงินการคลังภาครัฐแบบอิเล็กทรอนิกส์ใหม่ (New GFMS Thai)

หน่วยงานที่มีรายจ่ายลงทุน วงเงินตั้งแต่ 10 ถึง 100 ล้านบาท จำนวน 34 หน่วยงาน ผลการ  
เบิกจ่ายจริง 450.2 ล้านบาท คิดเป็นร้อยละ 60.5 ของงบรายจ่ายลงทุนที่ได้รับจัดสรรทั้งหมด

เครื่องชี้ภาวะเศรษฐกิจการคลังจังหวัด (Economic and Fiscal) รายเดือน  
 ตารางที่ 1 เครื่องชี้เศรษฐกิจจังหวัด

เครื่องชี้เศรษฐกิจจังหวัด	หน่วย	ปี 2568	ปี 2568					ปี 2569			
			Q1	Q2	Q3	Q4	ธ.ค.	ม.ค.	ก.พ.	YTD	
ภาพรวมเศรษฐกิจจังหวัด	%yoy	4.4	10.7	12.3	-2.6	-2.3	-1.5	-0.5	7.3	3.4	
เศรษฐกิจด้านอุปทาน	%yoy	4.0	6.7	11.9	4.3	-6.2	-9.0	-3.0	14.7	6.0	
ดัชนีผลผลิตภาคเกษตรกรรม (โครงสร้างสัดส่วน 21.0%)	%yoy	16.0	21.0	48.2	30.0	-19.8	-34.9	-26.5	36.8	7.9	
ปริมาณข้าว	ตัน	1,088,970.0	75,357.0	259,780.0	494,629.0	259,204.0	23,250.0	10,495.0	22,723.0	33,218.0	
	%yoy	17.4	80.0	112.1	19.1	-25.5	-17.5	112.4	194.7	162.6	
ปริมาณข้าวโพดเลี้ยงสัตว์	ตัน	53,962.0	4,407.0	8,136.0	12,568.0	28,851.0	1,093.0	449.0	739.0	1,188.0	
	%yoy	7.3	-25.0	-48.0	53.2	40.5	-49.3	159.5	327.2	243.4	
ปริมาณมันสำปะหลัง	ตัน	1,816,534.0	125,083.0	501,399.0	43,123.0	16,929.0	11,494.0	67,623.0	688,830.0	756,453.0	
	%yoy	0.3	0.8	24.4	294.2	-88.9	-91.9	-39.1	69.9	46.4	
ปริมาณอ้อยโรงงาน	ตัน	4,682,906.4	408,896.0	0.0	0.0	623,011.0	623,010.8	1,345,575.2	2,697,851.1	4,043,426.3	
	%yoy	-2.4	5.9	0.0	0.0	-35.7	-35.7	-40.4	64.7	3.8	
จำนวนอนุญาตรถบรรทุก	ตัว	574,182	152,300	135,974	145,181	140,727	42,859	43,187	39,092	82,279	
	%yoy	26.9	57.8	45.4	37.2	-10.2	-19.0	-14.8	-20.4	-17.6	
ดัชนีผลผลิตภาคอุตสาหกรรม (โครงสร้างสัดส่วน 47.0%)	%yoy	2.2	3.5	4.0	-5.5	6.6	3.3	-0.3	12.7	5.5	
ปริมาณการผลิตหินรวม	เมตริกตัน	437,125.1	87,221.6	107,045.2	96,323.9	146,534.4	45,062.0	39,144.0	51,816.2	90,960.2	
	%yoy	31.2	-7.1	96.2	-26.1	169.2	80.0	8.8	100.0	152.7	
การใช้ไฟฟ้าอุตสาหกรรม	ล้าน kwh	465.2	115.6	115.1	118.9	115.6	38.8	36.2	33.1	69.3	
	%yoy	-3.9	0.9	-3.6	-6.2	-6.2	0.1	-2.7	0.5	-1.2	
จำนวนโรงงานอุตสาหกรรม	แห่ง	653	653	653	651	653	653	651	652	652	
	%yoy	-0.2	1.9	0.9	0.6	-0.2	-0.2	-0.5	-0.2	-0.2	
ปริมาณการผลิตเครื่องมือ		352.1	99.9	96.5	68.9	86.8	38.9	35.1	22.2	57.2	
	%yoy	-3.5	11.7	-5.7	-7.5	-11.8	-10.4	-0.7	-33.0	-16.3	
ปริมาณไฟฟ้าพลังงานแสงอาทิตย์		62.6	17.1	15.8	14.6	15.1	5.2	5.9	5.2	11.1	
	%yoy	2.2	4.9	-1.4	7.3	-1.4	-0.9	-2.5	2.6	-0.2	
ดัชนีผลผลิตภาคบริการ (โครงสร้างสัดส่วน 32.0%)	%yoy	-4.6	-3.9	-2.7	-6.5	-6.0	1.8	16.6	-6.7	4.4	
การใช้ไฟฟ้าภาคบริการ	ล้าน kwh	5.2	1.1	1.5	1.4	1.2	0.3	0.3	0.4	0.7	
	%yoy	-4.9	-15.5	-9.6	8.4	-2.0	3.1	24.6	29.2	27.1	
จำนวนนักท่องเที่ยว	ราย	763,837	165,055	182,530	172,767	243,485	101,080	94,752	45,872	140,624	
	%yoy	18.7	8.8	25.1	35.3	11.5	10.1	33.3	7.0	23.4	
รายได้ดอกเบี้ยรับของธนาคารพาณิชย์	ล้านบาท	104,121.9	26,476.5	26,208.0	25,778.7	25,658.7	8,717.7	8,541.3	8,554.8	17,096.1	
	%yoy	-5.1	-5.1	-5.2	-5.2	-5.0	-3.4	-3.7	-2.4	-3.1	
ยอดขายธุรกิจการค้าส่งค้าปลีก	ล้านบาท	211,870.4	60,383.8	55,986.1	42,497.9	53,002.5	21,769.4	21,458.9	16,495.2	37,954.1	
	%yoy	-4.4	1.1	-3.9	-9.2	-6.6	-2.0	4.1	-17.9	-6.8	
รายได้ค่าเช่าสิ่งหาริมทรัพย์	บาท	6,685,251.0	3,340,417.0	1,149,400.0	908,896.0	1,286,538.0	523,727.0	1,705,966.0	1,750,784.0	3,456,750.0	
	%yoy	-7.2	-12.7	8.1	-1.1	-7.5	37.2	58.5	7.5	27.8	
เศรษฐกิจด้านอุปสงค์	%yoy	4.9	16.7	12.8	-9.3	2.0	7.3	2.9	-2.9	0.0	
ดัชนีการบริโภคภาคเอกชน	%yoy	-4.4	-0.3	-4.2	-7.8	-6.2	-1.5	5.6	-15.9	-5.0	

เครื่องใช้เศรษฐกิจจังหวัด	หน่วย	ปี 2568	ปี 2568					ปี 2569			
			Q1	Q2	Q3	Q4	ธ.ค.	ม.ค.	ก.พ.	YTD	
จำนวนรถยนต์นั่งจดทะเบียนใหม่	คัน	1,645	460	434	413	338	111	225	157	382	
	%yoy	-4.2	-17.3	-7.7	7.3	10.1	42.3	38.0	0.6	19.7	
จำนวนรถจักรยานยนต์จดทะเบียนใหม่	คัน	9,322	2,604	2,707	2,017	1,994	693	826	763	1,589	
	%yoy	-6.1	1.2	-0.8	-11.8	-14.6	-4.9	-10.0	-6.2	-8.2	
ปริมาณการใช้ไฟฟ้าของครัวเรือน	ล้าน kwh	432.1	92.6	128.9	113.0	97.6	26.8	27.6	28.2	55.8	
	%yoy	1.9	-5.5	-6.3	0.0	-6.9	-15.0	5.0	8.5	6.7	
ภาษีมูลค่าเพิ่มหมวดค้าส่งค้าปลีก	ล้านบาท	1,980.1	564.3	523.2	397.2	495.4	203.5	200.6	154.2	354.7	
	%yoy	-4.4	1.1	-3.9	-9.2	-6.6	-2.0	4.1	-17.9	-6.8	
<b>ดัชนีการลงทุนภาคเอกชน</b>	<b>%yoy</b>	<b>-1.5</b>	<b>-1.9</b>	<b>-1.6</b>	<b>-1.2</b>	<b>-1.4</b>	<b>-0.8</b>	<b>-1.0</b>	<b>-1.5</b>	<b>-1.3</b>	
สินเชื่อเพื่อการลงทุน	ล้านบาท	22,453.0	22,543.9	22,418.9	22,383.3	22,453.0	22,453.0	22,268.4	22,295.9	22,295.9	
	%yoy	-0.9	-2.1	-1.5	-1.8	-0.9	-0.9	-0.8	-0.1	-0.1	
พื้นที่ได้รับอนุญาตก่อสร้างรวม	ตรม.	39,945	8,601	7,661	16,255	7,428	2,333	7,562	2,855	10,417	
	%yoy	9.0	-39.0	1.8	108.3	3.2	446.8	228.8	-33.3	58.3	
จำนวนรถยนต์พาณิชย์ที่จดทะเบียนใหม่	คัน	331	83	85	87	76	16	16	1	17	
	%yoy	21.2	12.2	41.7	22.5	11.8	0.0	-42.9	-96.3	-69.1	
ทุนธุรกิจจดทะเบียนใหม่	ล้านบาท	321.8	79.4	70.8	96.5	75.2	17.0	49.9	22.0	71.9	
	%yoy	-30.4	-21.1	-59.8	-22.7	23.0	132.9	118.4	-19.2	43.7	
<b>ดัชนีการใช้จ่ายภาครัฐ</b>	<b>%yoy</b>	<b>15.6</b>	<b>51.2</b>	<b>38.6</b>	<b>-14.4</b>	<b>8.7</b>	<b>19.2</b>	<b>3.6</b>	<b>5.7</b>	<b>4.7</b>	
รายจ่ายประจำ	ล้านบาท	12,599.3	2,995.1	2,841.0	2,818.6	3,944.6	1,253.0	962.7	890.5	1,853.2	
	%yoy	10.2	17.3	13.1	2.8	8.7	20.0	1.6	-5.8	-2.1	
รายจ่ายลงทุน	ล้านบาท	3,192.9	758.6	1,110.3	803.1	521.0	188.1	178.3	285.2	463.5	
	%yoy	34.0	661.4	132.7	-39.4	8.7	15.8	12.0	44.2	29.8	
<b>รายได้ (Income)</b>											
<b>ดัชนีรายได้เกษตรกร</b>	<b>%yoy</b>	<b>-11.9</b>	<b>-13.3</b>	<b>11.1</b>	<b>-3.2</b>	<b>-33.1</b>	<b>-40.4</b>	<b>-29.6</b>	<b>27.6</b>	<b>2.0</b>	
ดัชนีผลผลิตภาคเกษตรกรรม	%yoy	16.0	21.0	48.2	30.0	-19.8	-34.9	-26.5	36.8	7.9	
ดัชนีราคาสินค้าเกษตรกรรม	%yoy	-24.2	-28.2	-25.1	-25.6	-16.3	-8.3	-4.2	-6.7	-5.5	
<b>ด้านการเงิน</b>											
เงินฝากรวม	ล้านบาท	60,679.0	63,510.1	60,797.5	59,459.6	60,679.0	60,679.0	59,998.6	60,355.4	60,355.4	
	%yoy	-1.0	0.1	-1.2	-1.9	-1.0	-1.0	-3.0	-3.6	-3.6	
สินเชื่อรวม	ล้านบาท	74,843.4	75,146.5	74,729.6	74,610.9	74,843.4	74,843.4	74,227.9	74,319.8	74,319.8	
	%yoy	-0.9	-2.1	-1.5	-1.8	-0.9	-0.9	-0.8	-0.1	-0.1	
<b>ด้านเสถียรภาพเศรษฐกิจ (Stability)</b>											
<b>ดัชนีราคาผู้บริโภคทั่วไป</b>	<b>100.5</b>	<b>100.8</b>	<b>101.0</b>	<b>100.1</b>	<b>100.0</b>	<b>100.2</b>	<b>99.6</b>	<b>99.9</b>	<b>99.8</b>		
(อัตราเงินเฟ้อทั่วไป)	%yoy	-0.1	1.4	-0.1	-1.0	-0.5	0.0	-1.1	-0.9	-1.0	
-อาหารและเครื่องดื่ม	%yoy	1.1	2.8	1.8	-0.5	0.4	1.8	-0.2	0.0	-0.1	
-ไม่ใช่อาหารและเครื่องดื่ม	%yoy	-0.8	0.4	-1.3	-1.1	-1.1	-1.1	-1.2	-1.3	-1.3	
<b>ดัชนีราคาผู้บริโภคพื้นฐาน</b>	<b>100.9</b>	<b>100.9</b>	<b>101.1</b>	<b>100.9</b>	<b>100.8</b>	<b>100.9</b>	<b>100.8</b>	<b>100.8</b>	<b>100.8</b>		
(อัตราเงินเฟ้อพื้นฐาน)	%yoy	0.6	0.7	0.7	0.6	0.3	0.3	0.1	0.1	-0.2	
<b>ดัชนีราคาผู้ผลิต</b>	<b>109.5</b>	<b>111.0</b>	<b>109.6</b>	<b>108.3</b>	<b>109.2</b>	<b>109.0</b>	<b>106.9</b>	<b>108.3</b>	<b>107.6</b>		
(อัตราการเปลี่ยนแปลง)	%yoy	-2.3	-0.4	-3.6	-3.4	-1.6	-1.8	-3.8	-2.7	-3.2	
<b>การจ้างงาน (Employment)</b>	<b>คน</b>	<b>438,995</b>	<b>425,988</b>	<b>446,542</b>	<b>447,626</b>	<b>435,822</b>	<b>422,686</b>	<b>442,181</b>	<b>439,525</b>	<b>440,853</b>	
	%yoy	0.5	-2.7	1.1	1.6	2.2	4.1	4.5	3.6	4.0	

ตารางที่ 2 เครื่องชี้ภาคการคลัง

หน่วย : ล้านบาท

เครื่องชี้การคลัง	ปีงบประมาณ (FY) พ.ศ. 2568	ปีงบประมาณ (FY) พ.ศ. 2569				
		Q1/2569	ธ.ค.	ม.ค.	ก.พ.	YTD (FY)
รายได้จัดเก็บ	16,868.3	4,035.1	1,773.5	1,616.6	1,088.9	6,740.6
	3.8	-9.7	-7.5	-1.4	-29.1	-11.8
สรรพากรพื้นที่	2,783.0	653.8	265.8	270.6	215.9	-1,140.3
	-0.3	-1.0	6.7	-0.7	-15.2	-4.0
สรรพสามิตพื้นที่	13,840.6	3,309.8	1,484.1	1,326.7	843.6	5,480.2
	5.2	-11.9	-10.2	-1.4	-32.7	-13.8
ธนารักษ์พื้นที่	8.5	1.9	0.7	1.9	2.0	5.8
	-26.8	13.1	63.3	60.9	5.1	21.9
ขนส่งจังหวัดกำแพงเพชร	16.2	4.2	1.6	1.3	1.2	6.7
	-7.5	3.8	20.9	-17.1	4.4	-0.9
ที่ดินจังหวัดกำแพงเพชร	116.7	37.7	10.3	7.0	10.1	54.7
	-12.1	35.9	2.3	-23.1	25.0	22.0
หน่วยงานอื่น	103.4	27.7	11.1	9.2	16.1	53.0
	-26.6	69.8	192.6	-2.8	-0.9	26.1
รายได้นำส่งคลัง	236.3	69.6	23.0	17.4	27.4	114.3
	-16.3	44.6	51.3	-13.0	7.5	22.2
รายจ่ายเงินงบประมาณรวม	15,434.8	4,465.6	1,441.1	1,141.0	1,175.7	6,782.2
	19.4	8.7	19.4	3.1	2.9	6.7
ดุลงบประมาณ	-15,198.5	-4,396.0	-1,418.1	-1,123.7	1,148.3	-6,667.9

ที่มา: สำนักงานสรรพสามิตพื้นที่กำแพงเพชร, สำนักงานธนารักษ์พื้นที่กำแพงเพชร, สำนักงานสรรพากรพื้นที่กำแพงเพชร, สำนักงานเกษตรจังหวัดกำแพงเพชร, สำนักงานปศุสัตว์จังหวัดกำแพงเพชร, สำนักงานอุตสาหกรรมจังหวัดกำแพงเพชร, สำนักงานขนส่งจังหวัดกำแพงเพชร, สำนักงานพาณิชย์จังหวัดกำแพงเพชร, สำนักงานที่ดินจังหวัดกำแพงเพชร, สำนักงานประกันสังคมจังหวัดกำแพงเพชร, สำนักงานการไฟฟ้าส่วนภูมิภาคจังหวัดกำแพงเพชร, ธนาคารออมสินเขตกำแพงเพชร, ธนาคารเพื่อการเกษตรและสหกรณ์การเกษตรจังหวัดกำแพงเพชร, ธนาคารอาคารสงเคราะห์สาขากำแพงเพชร, ธนาคารแห่งประเทศไทย, เทศบาลเมืองกำแพงเพชร, สำนักงานการท่องเที่ยวและกีฬาจังหวัดกำแพงเพชร, สำนักงานสถิติจังหวัดกำแพงเพชร, สำนักงานจัดหางานจังหวัดกำแพงเพชร, หัวหน้าอุทยานแห่งชาติแม่วงก์, หัวหน้าอุทยานแห่งชาติคลองลาน, หัวหน้าอุทยานแห่งชาติคลองวังเจ้า, หัวหน้าเขตรักษาพันธุ์สัตว์ป่าเขาสนามเพรียง, หัวหน้าพิพิธภัณฑสถานแห่งชาติกำแพงเพชร, หัวหน้าอุทยานประวัติศาสตร์กำแพงเพชร, นายกองดีการบริหารส่วนจังหวัดกำแพงเพชร

หมายเหตุ: 1. YTD :Year To Date หมายถึง ข้อมูลสะสมปีปฏิทินตั้งแต่เดือนกุมภาพันธ์ถึงเดือนปัจจุบันของรายงาน

2. %yoy: (%Year On Year) หมายถึง อัตราการเปลี่ยนแปลงของข้อมูลในช่วงเวลาเดียวกันของปีปัจจุบันกับปีก่อนหน้า เพื่อดูว่ามีกาเติบโตหรือการชะลอลตัวมากน้อยเพียงใด
3. Q1/FY 69 หมายถึง ข้อมูลสะสมไตรมาส 1/69 ตั้งแต่เดือนตุลาคม - ธันวาคม 2568
4. Q2/FY 69 หมายถึง ข้อมูลสะสมไตรมาส 2/69 ตั้งแต่เดือนกุมภาพันธ์ - มีนาคม 2569
5. Q3/FY 69 หมายถึง ข้อมูลสะสมไตรมาส 3/69 ตั้งแต่เดือนเมษายน - มิถุนายน 2569
6. Q4/FY 69 หมายถึง ข้อมูลสะสมไตรมาส 4/69 ตั้งแต่เดือนกรกฎาคม - กันยายน 2569
7. YTD/FY :Year To Date (Fiscal Year) หมายถึง ข้อมูลสะสมตั้งแต่ต้นปีงบประมาณถึงเดือนปัจจุบันของรายงาน