



รายงานภาวะเศรษฐกิจการคลังจังหวัดกำแพงเพชร

Kamphaengphet Economic & Fiscal Report

ฉบับที่ 3/2569

รายงานภาวะเศรษฐกิจการคลังจังหวัดกำแพงเพชร ประจำเดือนมีนาคม 2569

เศรษฐกิจจังหวัดในเดือนมีนาคม 2569 ขยายตัวเมื่อเทียบกับช่วงเดือนเดียวกันของปีก่อนแต่ชะลอลงจากเดือนก่อน โดยเศรษฐกิจด้านอุปทาน (การผลิต)ขยายตัวจากดัชนีผลผลิตภาคเกษตรกรรม ได้แก่ อ้อยโรงงาน ข้าวโพดเลี้ยงสัตว์ ข้าว จากสภาพอากาศที่เอื้ออำนวย ดัชนีผลผลิตภาคอุตสาหกรรมลดลงจากปริมาณการผลิตหินและการใช้ไฟฟ้าภาคอุตสาหกรรม ดัชนีผลผลิตภาคบริการหดตัวจากการสิ้นสุดมาตรการกระตุ้นเศรษฐกิจจากภาครัฐ และราคาพลังงานที่สูงขึ้นส่งผลให้ราคาสินค้าทยอยปรับขึ้นราคา กระทั่งต่อการเดินทางท่องเที่ยวและการใช้จ่ายด้านบริการ เศรษฐกิจด้านอุปสงค์ (การใช้จ่าย) หดตัวจากดัชนีการบริโภคภาคเอกชนตามกำลังซื้อที่ชะลอลงจากราคาพลังงานที่สูงขึ้น ทำให้ราคาสินค้าปรับตัวสูงขึ้น ทำให้กำลังซื้อของประชาชนลดลง ดัชนีการลงทุนภาคเอกชนหดตัวจากหมวดก่อสร้างและหมวดเครื่องจักรและอุปกรณ์ ดัชนีการใช้จ่ายภาครัฐหดตัวงบประมาณและงบลงทุน เสถียรภาพเศรษฐกิจ อัตราเงินเฟ้อลดลงจากอาหารสด ผัก ผลไม้ ไข่ การจ้างงานขยายตัวดี

เศรษฐกิจด้านอุปทาน (การผลิต) เดือนมีนาคม 2569 ขยายตัวร้อยละ 3.7 เมื่อเปรียบเทียบกับช่วงเดือนเดียวกันของปีก่อนแต่ชะลอลงจากเดือนก่อนที่ขยายตัวร้อยละ 8.3 เป็นผลมาจาก ดัชนีผลผลิตภาคเกษตรกรรม ขยายตัวร้อยละ 18.8 เมื่อเปรียบเทียบกับช่วงเดือนเดียวกันของปีก่อนแต่ปรับตัวลงจากเดือนก่อนที่ขยายตัวร้อยละ 18.9 จากสภาพอากาศที่เอื้ออำนวยทำให้มีผลผลิตออกสู่ตลาดอย่างต่อเนื่องและเพิ่มขึ้น ได้แก่ อ้อยโรงงาน ข้าวโพดเลี้ยงสัตว์ และข้าว ดัชนีผลผลิตภาคอุตสาหกรรมหดตัวร้อยละ -4.8 เมื่อเทียบกับช่วงเดือนเดียวกันของปีก่อนและเดือนก่อนที่ขยายตัวร้อยละ 11.9 จากการลดลงของปริมาณการผลิตหินรวมและการใช้ไฟฟ้าภาคอุตสาหกรรม ทางด้านการผลิตเครื่องตีกลับมาเพิ่มขึ้นเพื่อเพิ่มสต็อกสินค้า ดัชนีผลผลิตภาคบริการหดตัวร้อยละ -9.8 เมื่อเปรียบเทียบกับช่วงเดือนเดียวกันของปีก่อนและหดตัวต่อเนื่องจากเดือนก่อนที่หดตัวร้อยละ -4.9 หลังสิ้นสุดมาตรการกระตุ้นเศรษฐกิจจากภาครัฐ อีกทั้งยังมีปัจจัยฉุดรั้งด้านราคาพลังงานที่สูงขึ้น ส่งผลให้ราคาสินค้าทยอยปรับขึ้นราคา กระทั่งต่อการเดินทางท่องเที่ยวและการใช้จ่ายด้านบริการ

เครื่องชี้เศรษฐกิจด้านอุปทาน (Supply Side) (สัดส่วน/GPP)	ปี 2568	ปี 2569				
		Q1	ม.ค.	ก.พ.	มี.ค.	YTD
ดัชนีผลผลิตภาคเกษตรกรรม (%yoy) (โครงสร้างสัดส่วน 22.0%)	19.7	5.9	-22.8	18.9	18.8	5.9
ดัชนีผลผลิตภาคอุตสาหกรรม (%yoy) (โครงสร้างสัดส่วน 47.0%)	2.1	1.5	-0.3	11.9	-4.8	1.5
ดัชนีผลผลิตภาคบริการ (%yoy) (โครงสร้างสัดส่วน 31.0%)	-4.8	2.3	20.7	-4.9	-9.8	2.3

เศรษฐกิจด้านอุปสงค์ (ด้านการใช้จ่าย) เดือนมีนาคม 2569 หดตัวร้อยละ -3.1 เมื่อเปรียบเทียบกับช่วงเดือนเดียวกันของปีก่อนและหดตัวต่อเนื่องจากเดือนก่อนที่หดตัวร้อยละ -3.0 จาก**ดัชนีการใช้จ่ายภาครัฐ**หดตัวร้อยละ -5.1 เมื่อเปรียบเทียบกับช่วงเดือนเดียวกันของปีก่อนและเดือนก่อนที่ขยายตัวร้อยละ 5.4 โดยเบิกจ่ายงบประมาณและงบลงทุนได้ลดลง **ดัชนีการบริโภคภาคเอกชน**หดตัวร้อยละ -1.8 เมื่อเปรียบเทียบกับช่วงเดือนเดียวกันของปีก่อนแต่ปรับตัวดีขึ้นจากเดือนก่อนที่หดตัวร้อยละ -15.9 ตามกำลังซื้อที่ชะลอลงจากราคาพลังงานที่สูงขึ้น ทำให้ราคาสินค้าปรับตัวสูงขึ้น ทำให้กำลังซื้อของประชาชนลดลง **ดัชนีการลงทุนภาคเอกชน**หดตัวร้อยละ -0.5 เมื่อเปรียบเทียบกับช่วงเดือนเดียวกันของปีก่อนแต่ปรับตัวดีขึ้นจากเดือนก่อนที่หดตัวร้อยละ -1.8 จากการลงทุนในหมวดก่อสร้างประเภทที่อยู่อาศัยและการลงทุนหมวดเครื่องจักรและอุปกรณ์ลดลง สะท้อนจากจำนวนรถพาณิชย์จดทะเบียนใหม่ลดลง

เครื่องชี้เศรษฐกิจ ด้านการใช้จ่าย (Demand Side)	ปี 2568	ปี 2569				
		Q1	ม.ค.	ก.พ.	มี.ค.	YTD
ดัชนีการบริโภคภาคเอกชน (%yoy)	-4.4	-4.0	5.6	-15.9	-1.8	-4.0
ดัชนีการลงทุนภาคเอกชน (%yoy)	-1.6	-1.1	-1.0	-1.8	-0.5	-1.1
ดัชนีการใช้จ่ายภาครัฐ (%yoy)	15.5	0.6	3.5	5.4	-5.1	0.6

ด้านรายได้เกษตรกรเดือนมีนาคม 2569 ขยายตัวร้อยละ 13.4 เมื่อเปรียบเทียบกับช่วงเดือนเดียวกันของปีก่อนและขยายตัวต่อเนื่องจากเดือนก่อนที่ขยายตัวร้อยละ 6.3 จากปัจจัยด้านปริมาณผลผลิตอ้อยโรงงาน ข้าวโพดเลี้ยงสัตว์ ข้าวเพิ่มขึ้น

ด้านการเงิน ณ สิ้นเดือนมีนาคม 2569 เงินฝากหดตัว สินเชื่อขยายตัว โดยปริมาณเงินฝากของสถาบันการเงินทั้งธนาคารพาณิชย์และสถาบันการเงินเฉพาะกิจมียอดคงเหลือ 61,355.5 ล้านบาท หดตัวร้อยละ -3.4 เมื่อเปรียบเทียบกับช่วงเดือนเดียวกันของปีก่อนและหดตัวต่อเนื่องจากเดือนก่อนที่หดตัวร้อยละ -3.2 ด้านสินเชื่อมียอดคงค้าง 75,308.5 ล้านบาท ขยายตัวร้อยละ 0.2 เมื่อเปรียบเทียบกับช่วงเดือนเดียวกันของปีก่อนและเดือนก่อนที่หดตัวร้อยละ -0.6 โดยสัดส่วนสินเชื่อต่อเงินฝากอยู่ที่ร้อยละ 122.7

เครื่องชี้ด้านรายได้เกษตรกร และด้านการเงิน	ปี 2568	ปี 2569				
		Q1	ม.ค.	ก.พ.	มี.ค.	YTD
ดัชนีรายได้เกษตรกร (%yoy)	-8.0	-2.5	-29.9	6.3	13.4	-2.5
ปริมาณเงินฝากรวม (%yoy)	-1.0	-3.4	-3.0	-3.2	-3.4	-3.4
ปริมาณสินเชื่อรวม (%yoy)	-0.9	0.2	-0.8	-0.6	0.2	0.2

ด้านเสถียรภาพเศรษฐกิจ เดือนมีนาคม 2569 พบว่าอัตราเงินเฟ้อหดตัวร้อยละ -1.2 เมื่อเปรียบเทียบกับช่วงเดือนเดียวกันของปีก่อนและปรับตัวดีขึ้นจากเดือนก่อนที่หดตัวร้อยละ -1.5 โดยมีสาเหตุหลักจากการลดลงของหมวดอาหารสดเป็นหลัก เช่น ผัก ผลไม้ ไข่ **การจ้างงาน**ขยายตัวร้อยละ 2.6 เมื่อเปรียบเทียบกับช่วงเดือนเดียวกันของปีก่อนแต่ชะลอลงจากเดือนก่อนที่ขยายตัวร้อยละ 3.6

เครื่องชี้เสถียรภาพ ทางเศรษฐกิจ	ปี 2568	ปี 2569				
		Q1	ม.ค.	ก.พ.	มี.ค.	YTD
อัตราเงินเฟ้อ (Inflation Rate) (%yoy)	-0.1	-1.3	-1.1	-1.5	-1.2	-1.3
การจ้างงาน (Employment) (%yoy)	0.5	3.5	4.5	3.6	2.6	3.5

ด้านการคลังในเดือนมีนาคม 2569 การใช้จ่ายรวมจำนวน 1,422.7 ล้านบาท หดตัวร้อยละ -5.4 เมื่อเทียบกับช่วงเดียวกันของปีก่อน โดยเบิกจ่ายงบประมาณประจำได้ จำนวน 1,030.6 ล้านบาท หดตัวร้อยละ -6.5 งบลงทุนเบิกจ่ายได้ 392.1 ล้านบาท หดตัวร้อยละ -2.3 **ด้านการจัดเก็บรายได้** จัดเก็บได้จำนวน 1,544.7 ล้านบาท ขยายตัวร้อยละ 2.6 เมื่อเทียบกับช่วงเดียวกันของปีก่อน โดยหน่วยงานหลักในการจัดเก็บรายได้ที่จัดเก็บภาษีเพิ่มขึ้น ได้แก่ สำนักงานสรรพสามิตพื้นที่กำแพงเพชร โดยการจัดเก็บรายได้เพิ่มขึ้นจากการจัดเก็บ ได้แก่ ภาษีสุรา ภาษีเบียร์ ภาษียาสูบ ภาษีสถานบริการ(สนามกอล์ฟ) และรายได้เบ็ดเตล็ด

เครื่องชี้ภาคการคลัง	ปีงบประมาณ (FY) พ.ศ. 2568	ปีงบประมาณ พ.ศ. 2569 (FY)					
		Q1/FY2569	Q2/FY2569	ม.ค.	ก.พ.	มี.ค.	YTD (FY)
รายได้จัดเก็บ(ล้านบาท)	16,868.3	4,035.1	4,250.2	1,616.6	1,088.9	1,544.7	8,285.3
(%yoy)	3.8	-9.7	-9.2	-1.4	-29.1	2.6	-9.4
ความแตกต่างเทียบกับประมาณการ (ล้านบาท)	n.a.	n.a.	-534.9	-268.8	-377.2	111.1	n.a.
ร้อยละความแตกต่างเทียบกับ ประมาณการ (%)	n.a.	n.a.	-11.2	-14.3	-25.7	7.8	n.a.
รายได้นำส่งคลัง (ล้านบาท)	236.3	69.6	72.9	17.4	27.4	28.1	142.4
(%yoy)	-16.3	44.6	-2.9	-13.0	7.5	-5.1	15.6
รายจ่ายรวม (ล้านบาท)	15,434.8	4,465.6	3,739.4	1,141.0	1,175.7	1,422.7	8,205.0
(%yoy)	19.4	8.7	-0.4	3.1	2.9	-5.4	4.4
ดุลเงินงบประมาณ (ล้านบาท)	-15,198.5	-4,396.0	-3,666.6	-1,123.7	-1,148.3	-1,394.6	-8,062.5

ผลการเบิกจ่ายงบประมาณ ประจำปีงบประมาณ พ.ศ. 2569

สะสมตั้งแต่ต้นปีงบประมาณจนถึงเดือนมีนาคม 2569

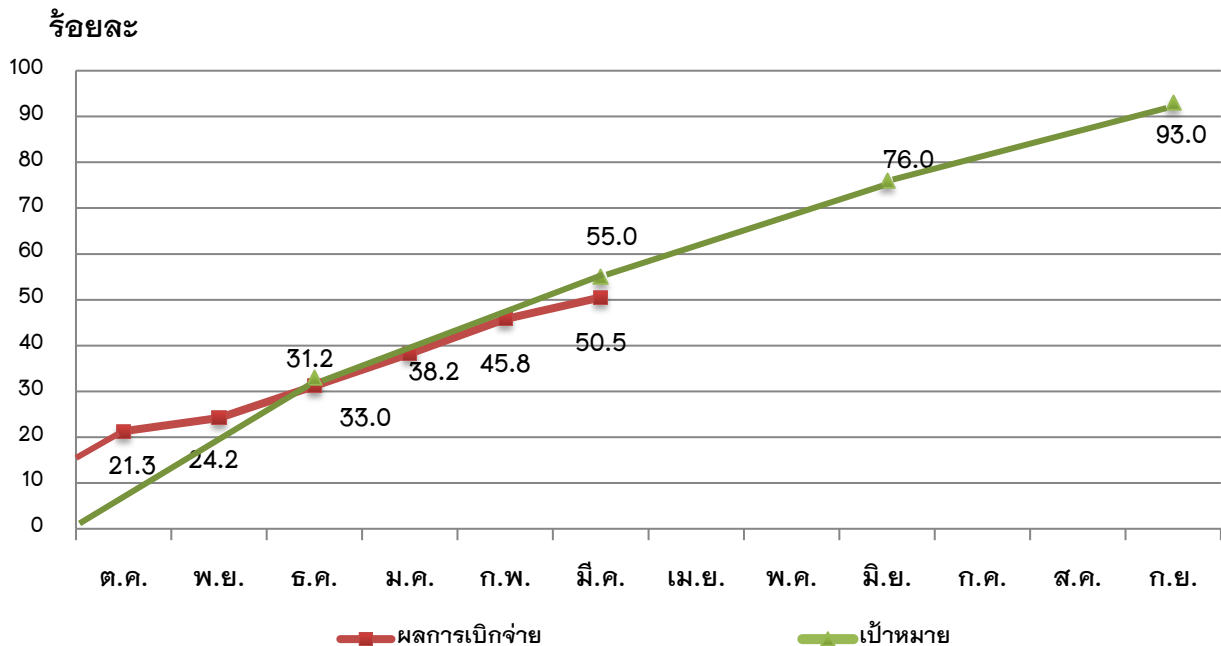
รายการ	งบประมาณที่ได้รับจัดสรร	ผลการเบิกจ่ายจริง	ร้อยละการเบิกจ่าย	เป้าหมายการเบิกจ่าย (ร้อยละ)
1.รายจ่ายจริงปีงบประมาณปัจจุบัน	6,139.1	3,101.2	50.5	55.0
1.1 รายจ่ายประจำ	2,470.0	1,724.6	69.8	60.0
1.2 รายจ่ายลงทุน	3,669.1	1,376.6	37.5	38.0
2.รายจ่ายงบประมาณเหลืออมปี	2,033.7	1,268.1	62.4	-
2.1 ปีงบประมาณเหลืออมปี พ.ศ. 2568	2,033.7	1,268.1	62.4	-
2.2 ก่อนปีงบประมาณ พ.ศ. 2568	0.0	0.0	0.0	-
3.รวมการเบิกจ่าย (1+2)	8,172.8	4,369.3	53.5	-

ที่มา : รายงาน MIS จากระบบบริหารการเงินการคลังภาครัฐแบบอิเล็กทรอนิกส์ใหม่ (New GFMS Thai)

กราฟผลการเบิกจ่ายงบประมาณภาพรวม ประจำปีงบประมาณ พ.ศ. 2569

เทียบกับเป้าหมายการเบิกจ่าย

สะสมตั้งแต่ต้นปีงบประมาณจนถึงเดือนมีนาคม 2569

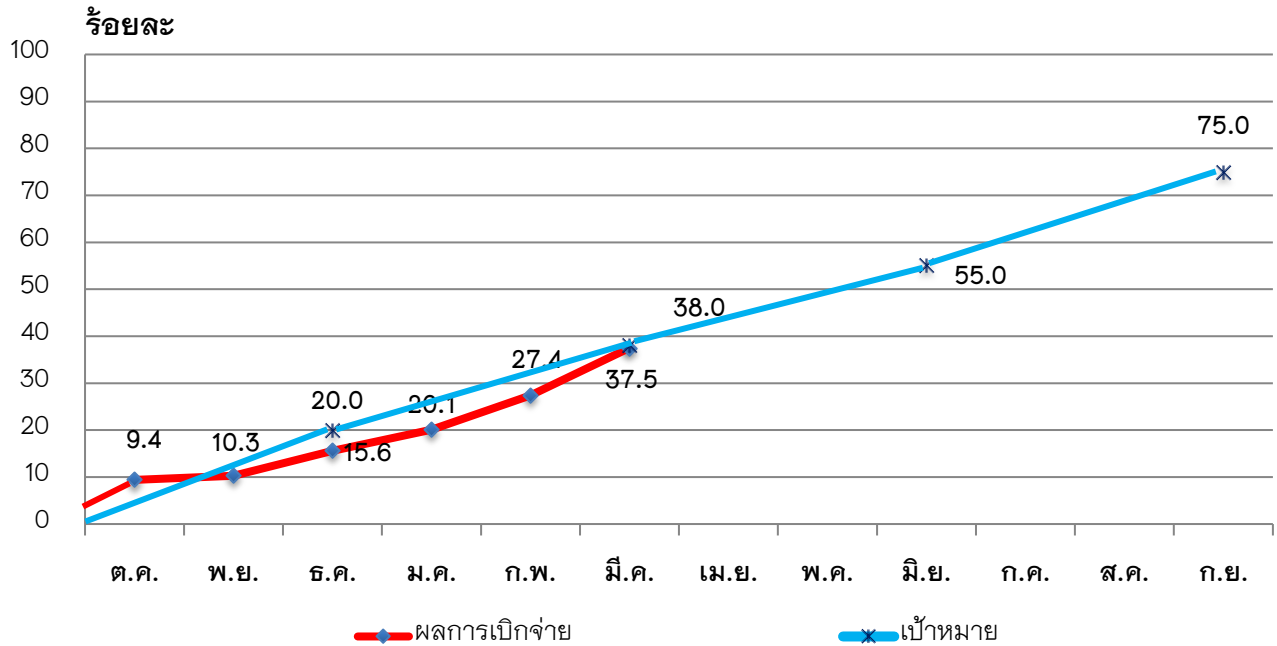


ที่มา : รายงาน MIS จากระบบบริหารการเงินการคลังภาครัฐแบบอิเล็กทรอนิกส์ (GFMS)

กราฟผลการเบิกจ่ายงบประมาณลงทุน ประจำปีงบประมาณ พ.ศ. 2569

เทียบกับเป้าหมายการเบิกจ่าย

สะสมตั้งแต่ต้นปีงบประมาณจนถึงเดือนมีนาคม 2569



ที่มา : รายงาน MIS จากระบบบริหารการเงินการคลังภาครัฐแบบอิเล็กทรอนิกส์ (GFMS)

ผลการเบิกจ่ายงบลงทุนของหน่วยงานที่ได้รับงบประมาณจัดสรรตั้งแต่ 100 ล้านบาทขึ้นไป

สะสมตั้งแต่ต้นปีงบประมาณจนถึงเดือนมีนาคม 2569

หน่วย : ล้านบาท

ลำดับที่	หน่วยงาน	งบประมาณที่ได้รับจัดสรร	การก่อหนี้	ร้อยละการก่อหนี้	ผลการเบิกจ่ายจริง	ร้อยละการเบิกจ่าย
1	โครงการชลประทานกำแพงเพชร	869.4	343.0	39.5	309.4	35.6
2	แขวงทางหลวงกำแพงเพชร	489.7	234.3	47.8	222.4	45.4
3	สำนักงานส่งเสริมการปกครองท้องถิ่นจังหวัดกำแพงเพชร	375.3	0.0	0.0	129.8	34.6
4	สำนักงานชลประทานที่ 4	255.7	60.0	23.5	120.6	47.2
5	แขวงทางหลวงชนบทกำแพงเพชร	219.3	149.5	68.2	53.5	24.4
6	งบประมาณจังหวัดกำแพงเพชร	200.7	33.2	16.5	0.0	0.0
7	ม.ราชภัฏกำแพงเพชร	140.8	38.5	27.4	90.8	64.4
8	โรงพยาบาลกำแพงเพชร	118.5	43.5	36.7	32.7	27.6
9	เทศบาลเมืองปางมะค่า	113.6	0.0	0.0	56.0	49.3
	รวม	2,782.9	901.9	32.4	1,015.2	36.5

ที่มา : รายงาน MIS จากระบบบริหารการเงินการคลังภาครัฐแบบอิเล็กทรอนิกส์ใหม่ (New GFMS Thai)

หน่วยงานที่มีรายจ่ายลงทุน วงเงินตั้งแต่ 100 ล้านบาทขึ้นไป จำนวน 9 หน่วยงาน มีผลการเบิกจ่าย 1,015.2 ล้านบาท คิดเป็นร้อยละ 36.5 ของงบรายจ่ายลงทุนที่ได้รับจัดสรรทั้งหมด

ผลการเบิกจ่ายงบประมาณของหน่วยงานที่ได้รับงบประมาณจัดสรรตั้งแต่ 10 ถึง 100 ล้านบาท
สะสมตั้งแต่ต้นปีงบประมาณจนถึงเดือนมีนาคม 2569

หน่วย : ล้านบาท

ลำดับที่	หน่วยงาน	งบประมาณที่ ได้รับจัดสรร	การก่องหนึ่	ร้อยละการ ก่องหนึ่	ผลการ เบิกจ่ายจริง	ร้อยละการ เบิกจ่าย
1	สถานีพัฒนาที่ดิน กำแพงเพชร	98.8	5.6	5.6	5.1	5.2
2	องค์การบริหารส่วนจังหวัดกำแพงเพชร	73.7	41.4	56.2	29.3	39.8
3	เทศบาลเมืองกำแพงเพชร	57.2	27.4	47.9	19.3	33.6
4	ที่ทำการปกครองจังหวัด กำแพงเพชร	41.8	12.4	29.6	25.8	61.7
5	สำนักงานเขตพื้นที่การศึกษามัธยมศึกษากำแพงเพชร	41.6	26.8	64.5	12.5	30.2
6	เทศบาลเมืองหนองปลิง	32.5	4.7	14.5	23.1	71.0
7	ทต.คลองลานพัฒนา อ.คลองลาน	27.3	14.0	51.3	13.1	47.8
8	สำนักทรัพยากรน้ำบาดาล เขต 7	25.2	0.9	3.6	17.7	70.1
9	สำนักงานสาธารณสุขจังหวัด	24.6	16.4	66.9	8.1	33.1
10	ศูนย์ป้องกันและบรรเทาสาธารณภัย เขต 8	24.4	14.3	58.7	6.8	28.0
11	เรือนจำกลางกำแพงเพชร	21.3	1.0	4.6	0.5	2.5
12	สำนักงานโยธาธิการและผังเมืองจังหวัด กำแพงเพชร	20.7	0.1	0.4	2.7	13.3
13	ทต.นิคมทุ่งโพธิ์ทะเล อ.เมืองกำแพงเพชร	19.9	3.2	16.3	7.1	35.8
14	ทต.เทพนคร อ.เมืองกำแพงเพชร	19.8	8.7	43.8	10.8	54.7
15	วิทยาลัยการอาชีพชาวนูวรัลักษ์บุรี	18.2	6.7	36.9	0.0	0.0
16	สำนักงานเขตพื้นที่การศึกษาระถมศึกษากำแพงเพชรเขต 2	16.9	2.9	17.3	12.9	76.3
17	ทต.เขาคีรีส อ.พรานกระต่าย	16.0	0.0	0.0	7.8	48.9
18	ทต.บ้านพราน อ.พรานกระต่าย	14.9	0.0	0.0	12.8	85.8
19	สำนักงานเขตพื้นที่การศึกษาระถมศึกษากำแพงเพชรเขต 1	14.5	3.2	22.2	10.4	71.9
20	ทต.ทุ่งทราย อ.ทรายทองวัฒนา	14.1	0.0	0.0	6.5	46.0
21	ทต.วังยาง อ.คลองขลุง	13.6	6.9	51.0	6.6	49.0
22	อุทยานประวัติศาสตร์ กำแพงเพชร	12.5	0.0	0.3	5.9	47.6
23	ทต.ประชาสุขสันต์ อ.ลานกระบือ	12.0	0.0	0.0	12.0	100.0
24	ทต.ปากดง อ.เมืองกำแพงเพชร	11.1	0.0	0.0	4.8	42.9
25	ทต.ชองลม อ.ลานกระบือ	11.0	3.4	31.3	6.1	55.6
26	ทต.คลองพิไกร อ.พรานกระต่าย	11.0	3.6	32.7	5.9	53.8
27	ทต.คลองแม่ลาย อ.เมืองกำแพงเพชร	10.9	0.0	0.0	5.2	47.4
28	ทต.ชาวนูวรัลักษ์บุรี อ.ชาวนูวรัลักษ์บุรี	10.8	0.0	0.0	5.0	46.2
29	ทต.สลกบาตร อ.ชาวนูวรัลักษ์บุรี	10.7	0.0	0.0	5.0	46.6
30	ศูนย์ส่งเสริมอุตสาหกรรมอ้อยและน้ำตาลทรายภาค 2	10.6	9.2	86.9	0.8	7.4
31	วิทยาลัยเทคนิคกำแพงเพชร	10.5	0.0	0.0	0.0	0.0
32	ทต.ระหาน อ.บึงสามัคคี	10.5	4.0	38.5	6.2	58.9
33	ทต.นครชุม อ.เมืองกำแพงเพชร	10.4	5.7	54.5	4.7	44.9
34	ทต.ไทรงาม อ.ไทรงาม	10.3	2.7	26.5	6.1	58.7
	รวม	779.2	225.5	28.9	306.6	39.3

ที่มา : รายงาน MIS จากระบบบริหารการเงินการคลังภาครัฐแบบอิเล็กทรอนิกส์ใหม่ (New GFMS Thai)

หน่วยงานที่มีรายจ่ายลงทุน วงเงินตั้งแต่ 10 ถึง 100 ล้านบาท จำนวน 34 หน่วยงาน ผลการ
เบิกจ่ายจริง 306.6 ล้านบาท คิดเป็นร้อยละ 39.3 ของงบรายจ่ายลงทุนที่ได้รับจัดสรรทั้งหมด

เครื่องชี้ภาวะเศรษฐกิจการคลังจังหวัด (Economic and Fiscal) รายเดือน

ตารางที่ 1 เครื่องชี้เศรษฐกิจจังหวัด

เครื่องชี้เศรษฐกิจจังหวัด	หน่วย	ปี 2568	ปี 2569				
			Q1	ม.ค.	ก.พ.	มี.ค.	YTD
ภาพรวมเศรษฐกิจจังหวัด	%yoy	5.5	1.5	0.2	3.7	0.8	1.5
เศรษฐกิจด้านอุปทาน	%yoy	5.9	3.5	-1.7	8.3	3.7	3.5
ดัชนีผลผลิตภาคเกษตรกรรม (โครงสร้างสัดส่วน 22.0%)	%yoy	19.7	5.9	-22.8	18.9	18.8	5.9
ปริมาณข้าว	ตัน	1,088,970.0	137,164.0	10,495.0	22,723.0	103,946.0	137,164.0
	%yoy	17.4	82.0	112.4	194.7	65.8	82.0
ปริมาณข้าวโพดเลี้ยงสัตว์	ตัน	53,962.0	16,522.0	449.0	739.0	15,334.0	16,522.0
	%yoy	7.3	274.9	159.5	327.2	277.6	274.9
ปริมาณมันสำปะหลัง	ตัน	1,816,534.0	1,405,306.0	67,623.0	688,830.0	668,853.0	1,405,306.0
	%yoy	0.3	12.0	-39.1	64.9	-9.4	12.0
ปริมาณอ้อยโรงงาน	ตัน	4,682,906.4	4,820,390.1	1,345,575.2	2,697,851.1	776,963.8	4,820,390.1
	%yoy	-2.4	18.7	-40.4	64.7	372.1	18.7
จำนวนอาณานิคมบัตรสุกร	ตัว	574,182	138,417	43,187	39,092	56,138	138,417
	%yoy	26.9	-9.1	-14.8	-20.4	7.0	-9.1
ดัชนีผลผลิตภาคอุตสาหกรรม (โครงสร้างสัดส่วน 47.0%)	%yoy	2.1	1.5	-0.3	11.9	-4.8	1.5
ปริมาณการผลิตหินรวม	เมตริกตัน	437,125.1	128,031.9	39,144.0	51,816.2	37,071.7	128,031.9
	%yoy	31.2	46.8	8.8	100.0	-27.6	46.8
การใช้ไฟฟ้าอุตสาหกรรม	ล้าน Kwh	465.2	111.4	36.2	33.1	42.1	111.4
	%yoy	-3.9	-3.7	-2.7	0.5	-7.5	-3.7
จำนวนโรงงานอุตสาหกรรม	แห่ง	653	653	651	652	653	653
	%yoy	-0.2	0.0	-0.5	-0.2	0.0	0.0
ปริมาณการผลิตเครื่องดื่ม	พันลิตร	352.1	89.7	35.1	22.2	32.5	89.7
	%yoy	-3.5	-10.2	-0.7	-33.0	3.0	-10.2
ปริมาณไฟฟ้าพลังงานแสงอาทิตย์	ล้าน kwh	62.6	17.2	5.9	5.2	6.1	17.2
	%yoy	2.2	0.8	-2.5	2.6	2.6	0.8
ดัชนีผลผลิตภาคบริการ (โครงสร้างสัดส่วน 31.0%)	%yoy	-4.8	2.3	20.7	-4.9	-9.8	2.3
การใช้ไฟฟ้าภาคบริการ	ล้าน kwh	5.2	1.2	0.3	0.4	0.5	1.2
	%yoy	-4.9	14.4	24.6	29.2	0.4	14.4
จำนวนนักท่องเที่ยว	ราย	763,837	186,983	94,752	45,872	46,359	186,983
	%yoy	18.7	13.3	33.3	7.0	-9.2	13.3
รายได้ดอกเบี้ยรับของธนาคารพาณิชย์	ล้านบาท	104,121.9	25,700.7	8,541.3	8,554.8	8,604.6	25,700.7
	%yoy	-5.1	-2.9	-3.7	-2.4	-2.7	-2.9
ยอดขายธุรกิจค้าส่งค้าปลีก	ล้านบาท	211,870.4	57,209.6	21,458.9	16,495.2	19,255.5	57,209.6
	%yoy	-4.4	-5.3	4.1	-17.9	-2.1	-5.3
รายได้ค่าเช่าอสังหาริมทรัพย์	บาท	6,685,251.0	3,860,595.0	1,705,966.0	1,750,784.0	403,845.0	3,860,595.0
	%yoy	-7.2	15.6	58.5	7.5	-36.5	15.6
เศรษฐกิจด้านอุปสงค์	%yoy	5.0	-1.2	2.9	-3.0	-3.1	-1.2
ดัชนีการบริโภคภาคเอกชน	%yoy	-4.4	-4.0	5.6	-15.9	-1.8	-4.0
จำนวนรถยนต์นั่งจดทะเบียนใหม่	คัน	1,645	532	225	157	150	532

เครื่องชี้เศรษฐกิจจังหวัด	หน่วย	ปี 2568	ปี 2569				
			Q1	ม.ค.	ก.พ.	มี.ค.	YTD
	%yoy	-4.2	15.7	38.0	0.6	6.4	15.7
จำนวนรถจักรยานยนต์จดทะเบียนใหม่	คัน	9,322	2,473	826	763	884	2,473
	%yoy	-6.1	-5.0	-10.0	-6.2	1.3	-5.0
ปริมาณการใช้ไฟฟ้าของครัวเรือน	ล้าน kwh	432.1	94.2	27.6	28.2	38.5	94.2
	%yoy	1.9	1.7	5.0	8.5	-4.7	1.7
ภาษีมูลค่าเพิ่มหมวดค้าส่งค้าปลีก	ล้านบาท	1,980.1	534.7	200.6	154.2	180.0	534.7
	%yoy	-4.4	-5.3	4.1	-17.9	-2.1	-5.3
ดัชนีการลงทุนภาคเอกชน	%yoy	-1.6	-1.1	-1.0	-1.8	-0.5	-1.1
สินเชื่อเพื่อการลงทุน	ล้านบาท	22,453.0	22,592.5	22,268.4	22,188.6	22,592.5	22,592.5
	%yoy	-0.9	0.2	-0.8	-0.6	0.2	0.2
พื้นที่ได้รับอนุญาตก่อสร้างรวม	ตรม.	39,945	11,777	7,562	2,855	1,360	11,777
	%yoy	9.0	36.9	228.8	-33.3	-32.6	36.9
จำนวนรถพาณิชยจดทะเบียนใหม่	คัน	331	29	16	1	12	29
	%yoy	21.2	-65.1	-42.9	-96.3	-57.1	-65.1
ทุนธุรกิจจดทะเบียนใหม่	ล้านบาท	321.8	101.4	49.9	22.0	29.5	101.4
	%yoy	-30.4	27.6	118.4	-19.2	0.3	27.6
ดัชนีการใช้จ่ายภาครัฐ	%yoy	15.5	0.6	3.5	5.4	-5.1	0.6
รายจ่ายประจำ	ล้านบาท	12,599.3	2,884.8	962.7	890.5	1,030.6	2,884.8
	%yoy	10.2	-3.7	1.6	-5.8	-6.4	-3.7
รายจ่ายลงทุน	ล้านบาท	3,192.9	855.7	178.3	285.2	392.1	855.7
	%yoy	34.0	12.8	12.0	44.2	-2.3	12.8
รายได้ (Income)							
ดัชนีรายได้เกษตรกร	%yoy	-8.0	-2.5	-29.9	6.3	13.4	-2.5
ดัชนีผลผลิตภาคเกษตรกรรม	%yoy	19.7	5.9	-22.8	18.9	18.8	5.9
ดัชนีราคาสินค้าเกษตรกรรม	%yoy	-23.9	-8.1	-9.2	-10.5	-4.5	-8.1
ด้านการเงิน							
เงินฝากรวม	ล้านบาท	60,679.0	61,355.5	59,998.6	60,647.6	61,355.5	61,355.5
	%yoy	-1.0	-3.4	-3.0	-3.2	-3.4	-3.4
สินเชื่อรวม	ล้านบาท	74,843.4	75,308.5	74,227.9	73,962.1	75,308.5	75,308.5
	%yoy	-0.9	0.2	-0.8	-0.6	0.2	0.2
ด้านเสถียรภาพเศรษฐกิจ (Stability)							
ดัชนีราคาผู้บริโภคทั่วไป		100.5	99.5	99.6	99.3	99.7	99.5
(อัตราเงินเฟ้อทั่วไป)	%yoy	-0.1	-1.3	-1.1	-1.5	-1.2	-1.3
-อาหารและเครื่องดื่ม	%yoy	1.1	-0.8	-0.3	-1.2	-1.1	-0.8
-ไม่ใช้อาหารและเครื่องดื่ม	%yoy	-0.8	-1.5	-1.6	-1.7	-1.2	-1.5
ดัชนีราคาผู้บริโภคพื้นฐาน		100.9	100.9	100.9	100.8	100.9	100.9
(อัตราเงินเฟ้อพื้นฐาน)	%yoy	0.6	-0.1	0.2	-0.2	-0.2	-0.1
ดัชนีราคาผู้ผลิต		109.5	109.9	106.9	108.3	114.5	109.9
(อัตราค่าการเปลี่ยนแปลง)	%yoy	-2.3	-1.0	-3.8	-2.7	3.5	-1.0
การจ้างงาน (Employment)	คน	438,995	441,057	442,181	439,525	441,464	441,057
	%yoy	0.5	3.5	4.5	3.6	2.6	3.5

ตารางที่ 2 เครื่องชี้ภาคการคลัง

หน่วย : ล้านบาท

เครื่องชี้การคลัง	ปีงบประมาณ ณ (FY) พ.ศ. 2568	ปีงบประมาณ (FY) พ.ศ. 2569					
		Q1/2569	Q2/2569	ม.ค.	ก.พ.	มี.ค.	YTD (FY)
รายได้จัดเก็บ	16,868.3	4,035.1	4,250.2	1,616.6	1,088.9	1,544.7	8,285.3
	3.8	-9.7	-9.2	-1.4	-29.1	2.6	-9.4
สรรพากรพื้นที่	2,783.0	653.8	755.1	270.6	215.9	268.6	1,408.9
	-0.3	-1.0	-5.4	-0.7	-15.2	-0.8	-3.4
สรรพสามิตพื้นที่	13,840.6	3,309.8	3,417.8	1,326.7	843.6	1,247.4	6,727.6
	5.2	-11.9	-10.2	-1.4	-32.7	3.6	-11.0
ธนารักษ์พื้นที่	8.5	1.9	4.5	1.9	2.0	0.6	6.5
	-26.8	13.1	19.8	60.9	5.1	-11.4	17.7
ขนส่งจังหวัดกำแพงเพชร	16.2	4.2	4.0	1.3	1.2	1.5	8.2
	-7.5	3.8	-9.1	-17.1	4.4	-11.1	-2.9
ที่ดินจังหวัดกำแพงเพชร	116.7	37.7	27.8	7.0	10.1	10.8	65.5
	-12.1	35.9	-3.2	-23.1	25.0	-7.1	16.0
หน่วยงานอื่น	103.4	27.7	41.0	9.2	16.1	15.8	68.7
	-26.6	69.8	-2.2	-2.8	-0.9	-3.1	18.0
รายได้นำส่งคลัง	236.3	69.6	72.9	17.4	27.4	28.1	142.4
	-16.3	44.6	-2.9	-13.0	7.5	-5.1	15.6
รายจ่ายเงินงบประมาณรวม	15,434.8	4,465.6	3,739.4	1,141.0	1,175.7	1,422.7	8,205.0
	19.4	8.7	-0.4	3.1	2.9	-5.4	4.4
ดุลงบประมาณ	-15,198.5	-4,396.0	-3,666.6	-1,123.7	1,148.3	-1,394.6	-8,062.5

ที่มา: สำนักงานสรรพสามิตพื้นที่กำแพงเพชร, สำนักงานธนารักษ์พื้นที่กำแพงเพชร, สำนักงานสรรพากรพื้นที่กำแพงเพชร, สำนักงานเกษตรจังหวัดกำแพงเพชร, สำนักงานปศุสัตว์จังหวัดกำแพงเพชร, สำนักงานอุตสาหกรรมจังหวัดกำแพงเพชร, สำนักงานขนส่งจังหวัดกำแพงเพชร, สำนักงานพาณิชย์จังหวัดกำแพงเพชร, สำนักงานที่ดินจังหวัดกำแพงเพชร, สำนักงานประกันสังคมจังหวัดกำแพงเพชร, สำนักงานการไฟฟ้าส่วนภูมิภาคจังหวัดกำแพงเพชร, ธนาคารออมสินเขตกำแพงเพชร, ธนาคารเพื่อการเกษตรและสหกรณ์การเกษตรจังหวัดกำแพงเพชร, ธนาคารอาคารสงเคราะห์สาขากำแพงเพชร, ธนาคารแห่งประเทศไทย, เทศบาลเมืองกำแพงเพชร, สำนักงานการท่องเที่ยวและกีฬาจังหวัดกำแพงเพชร, สำนักงานสถิติจังหวัดกำแพงเพชร, สำนักงานจัดหางานจังหวัดกำแพงเพชร, หัวหน้าอุทยานแห่งชาติแม่วงก์, หัวหน้าอุทยานแห่งชาติคลองลาน, หัวหน้าอุทยานแห่งชาติคลองวังเจ้า, หัวหน้าเขตรักษาพันธุ์สัตว์ป่าเขาสนามเพรียง, หัวหน้าพิพิธภัณฑสถานแห่งชาติกำแพงเพชร, หัวหน้าอุทยานประวัติศาสตร์กำแพงเพชร, นายกองดีการบริหารส่วนจังหวัดกำแพงเพชร

หมายเหตุ: 1. YTD :Year To Date หมายถึง ข้อมูลสะสมปีปฏิทินตั้งแต่เดือนมีนาคมถึงเดือนปัจจุบันของรายงาน

2. %yoy: (%Year On Year) หมายถึง อัตราการเปลี่ยนแปลงของข้อมูลในช่วงเวลาเดียวกันของปีปัจจุบันกับปีก่อนหน้า เพื่อดูว่าการเติบโตหรือการชะลอลดตัวมากน้อยเพียงใด

3. Q1/FY 69 หมายถึง ข้อมูลสะสมไตรมาส 1/69 ตั้งแต่เดือนตุลาคม - ธันวาคม 2568

4. Q2/FY 69 หมายถึง ข้อมูลสะสมไตรมาส 2/69 ตั้งแต่เดือนมีนาคม - มีนาคม 2569

5. Q3/FY 69 หมายถึง ข้อมูลสะสมไตรมาส 3/69 ตั้งแต่เดือนเมษายน - มิถุนายน 2569

6. Q4/FY 69 หมายถึง ข้อมูลสะสมไตรมาส 4/69 ตั้งแต่เดือนกรกฎาคม - กันยายน 2569

7. YTD/FY :Year To Date (Fiscal Year) หมายถึง ข้อมูลสะสมตั้งแต่ต้นปีงบประมาณถึงเดือนปัจจุบันของรายงาน