



ฝ่ายประมวลและวิเคราะห์สถานการณ์น้ำ กรมชลประทาน กระทรวงเกษตรและสหกรณ์

โทรศัพท์ 0 2669 2560 โทรสาร 0 2243 6956, 0 2241 3350, 0 2243 1098 สายด่วน 1460

<http://www.rid.go.th/2009>, <http://wmsc.rid.go.th>, E-mail : wmsc.1460@gmail.com

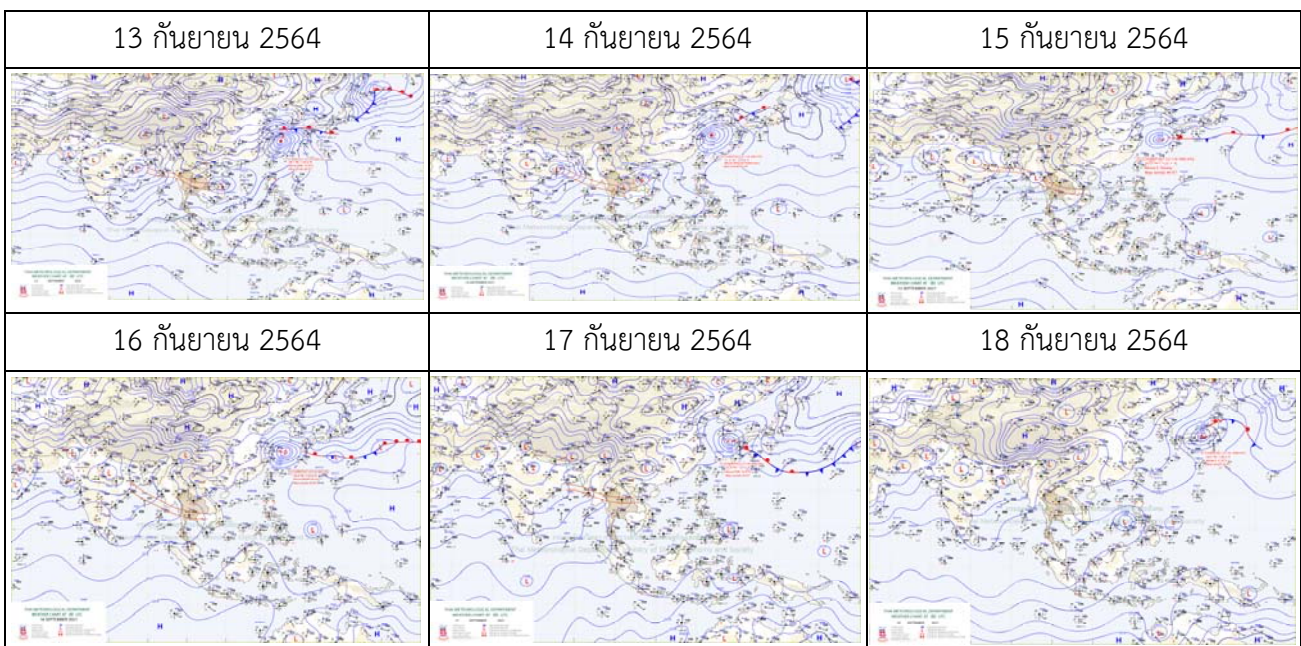
รายงานสถานการณ์น้ำประจำสัปดาห์ในช่วงฤดูฝนปี 2564

ระหว่างวันที่ 13 กันยายน - วันที่ 19 กันยายน พ.ศ. 2564

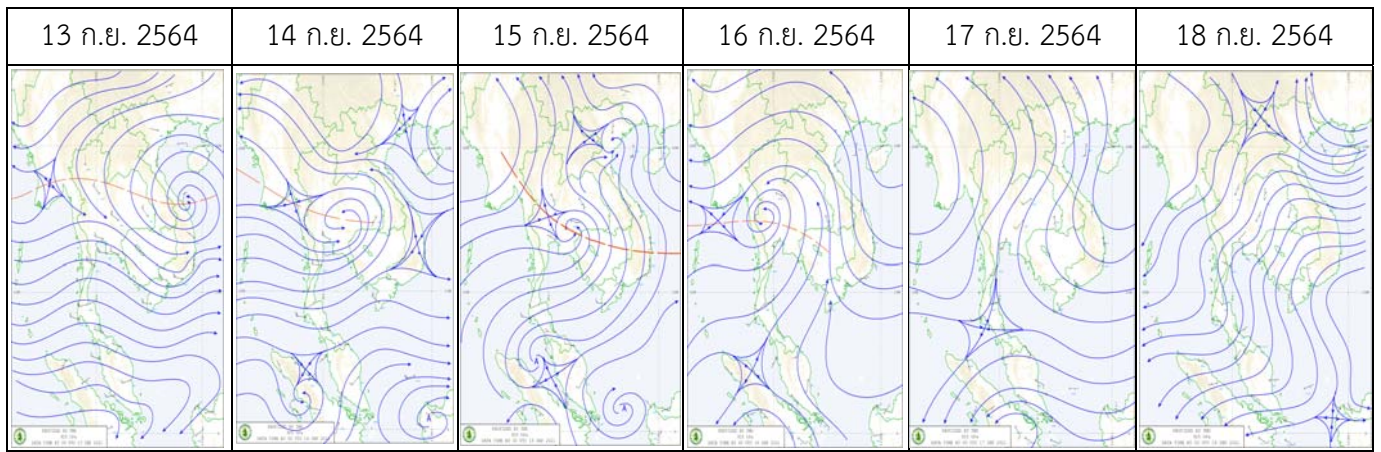
1. สภาพภูมิอากาศ 7 วันที่ผ่านมา (06 กันยายน 2564 - 12 กันยายน 2564)

ร่องมรสุมพาดผ่านภาคเหนือตอนล่างและภาคตะวันออกเฉียงเหนือเข้าสู่หย่อมความกดอากาศต่ำบริเวณทะเลจีนใต้ในวันแรกของสัปดาห์ จากนั้นได้เลื่อนลงมาพาดผ่านภาคกลาง ภาคตะวันออก และภาคตะวันออกเฉียงเหนือตอนล่างในวันที่ 7-8 ก.ย. โดยร่องมรสุมดังกล่าวได้เลื่อนกลับขึ้นไปพาดผ่านภาคเหนือตอนล่าง ภาคกลางตอนบน และภาคตะวันออกเฉียงเหนือในระยะครึ่งหลังของสัปดาห์ โดยพาดเข้าสู่พายุโซนร้อน “โกนเซิน (CONSON (2113))” ที่เคลื่อนตัวอยู่บริเวณทะเลจีนใต้ตอนบน พายุลูกนี้ได้ทวีกำลังแรงขึ้นเป็นพายุโซนร้อนกำลังแรงในช่วงค่ำในวันที่ 9 ก.ย. โดยเคลื่อนตัวอยู่บริเวณทะเลจีนใต้ตอนกลางในช่วงเช้าของวันที่ 10 ก.ย. และอ่อนกำลังลงเป็นพายุโซนร้อนบริเวณชายฝั่งประเทศเวียดนามตอนกลางในช่วงค่ำของวันที่ 11 ก.ย. จากนั้นได้อ่อนกำลังลงเป็นพายุดีเปรสชันก่อนเคลื่อนขึ้นฝั่งที่เมืองกวางงาย ประเทศเวียดนามในช่วงเช้ามืดของวันที่ 12 ก.ย. โดยพายุนี้ได้เคลื่อนตัวทางทิศตะวันตกก่อนทางเหนือเล็กน้อยอย่างช้า ๆ และปกคลุมชายฝั่งของประเทศเวียดนามในเวลาต่อมา โดยมีมรสุมตะวันตกเฉียงใต้ที่พัดปกคลุมทะเลอันดามัน ประเทศไทย และอ่าวไทยมีกำลังแรงเกือบตลอดสัปดาห์ ลักษณะดังกล่าวทำให้ประเทศไทยตอนบนมีฝนชุกหนาแน่นเกือบตลอดสัปดาห์และมีรายงานน้ำท่วมฉับพลันในหลายพื้นที่ ส่วนภาคใต้มีฝนหนาแน่นเกือบตลอดสัปดาห์ โดยเฉพาะทางฝั่งตะวันตกของภาค

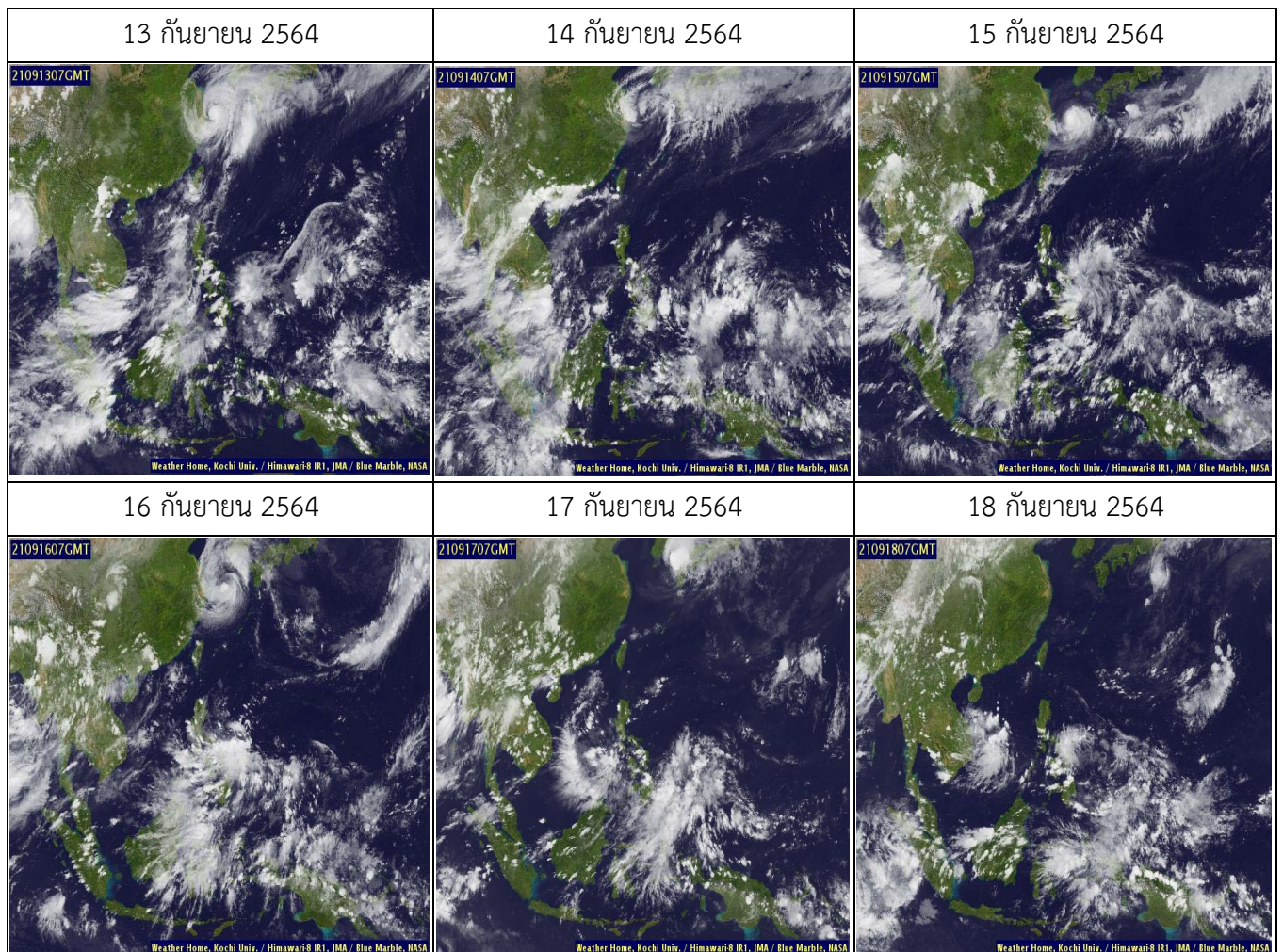
แผนที่อากาศระหว่างวันที่ 13 กันยายน - วันที่ 18 กันยายน พ.ศ. 2564



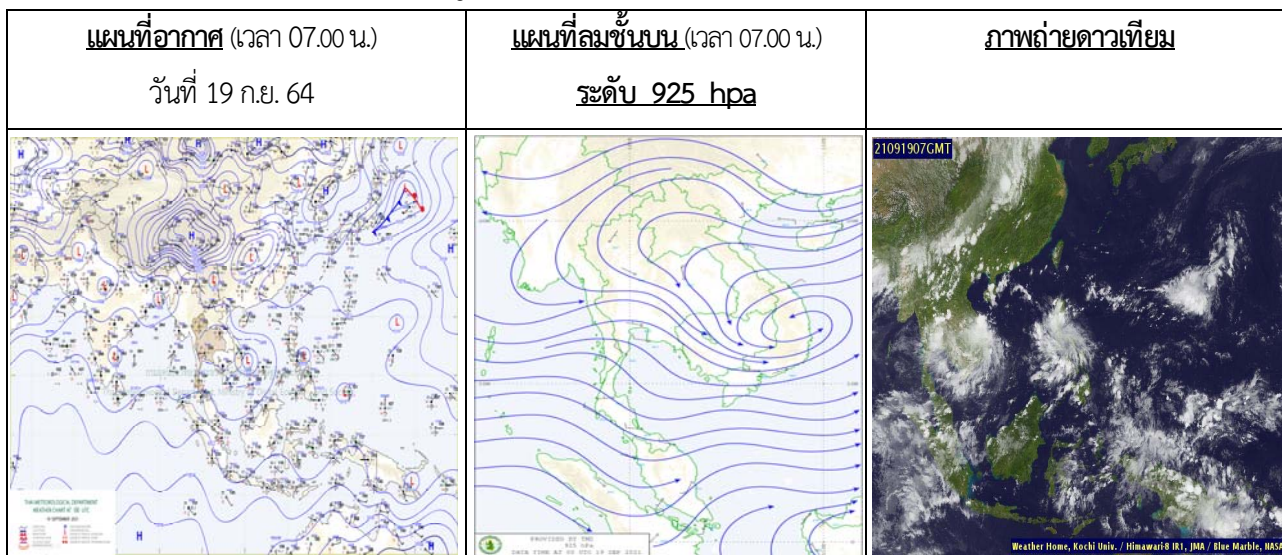
แผนที่ลมชั้นบนระดับ 925 hpa ระหว่างวันที่ 13 กันยายน – วันที่ 18 กันยายน พ.ศ. 2564



ภาพถ่ายดาวเทียมระหว่าง วันที่ 13 กันยายน – วันที่ 18 กันยายน พ.ศ. 2564



สภาพภูมิอากาศวันที่ 19 กันยายน พ.ศ. 2564



พยากรณ์อากาศ 24 ชั่วโมงข้างหน้า มรสุมตะวันตกเฉียงใต้กำลังอ่อนพัดปกคลุมทะเลอันดามัน ภาคใต้ และอ่าวไทย ลักษณะเช่นนี้ทำให้ประเทศไทยมีฝนฟ้าคะนองเกิดขึ้น โดยมีฝนตกหนักบางแห่งในภาคตะวันออกเฉียงเหนือ ภาคตะวันออก และภาคใต้ฝั่งตะวันตก สำหรับคลื่นลมบริเวณทะเลอันดามันและอ่าวไทยมีกำลังอ่อนลง โดยทะเลอันดามันมีคลื่นสูงประมาณ 1 เมตร และอ่าวไทยมีคลื่นต่ำกว่า 1 เมตร ส่วนบริเวณที่มีฝนฟ้าคะนองคลื่นสูง 1-2 เมตร ขอให้ชาวเรือเดินเรือด้วยความระมัดระวัง และหลีกเลี่ยงการเดินเรือบริเวณที่มีฝนฟ้าคะนองไว้ด้วย

อนึ่ง หย่อมความกดอากาศต่ำกำลังแรงบริเวณทะเลจีนใต้ตอนกลาง มีแนวโน้มจะทวีกำลังแรงขึ้นเป็นพายุหมุนเขตร้อน และเคลื่อนเข้าใกล้ชายฝั่งประเทศเวียดนามตอนกลางในช่วงวันที่ 19-20 ก.ย. 64 ส่งผลให้ภาคเหนือ ภาคตะวันออกเฉียงเหนือ ภาคกลาง ภาคตะวันออก และภาคใต้มีฝนเพิ่มขึ้น และมีฝนตกหนักถึงหนักมากบางแห่ง

2. พยากรณ์อากาศระหว่าง 7 วันข้างหน้า ระหว่างวันที่ 19 กันยายน 2564 - 25 กันยายน 2564

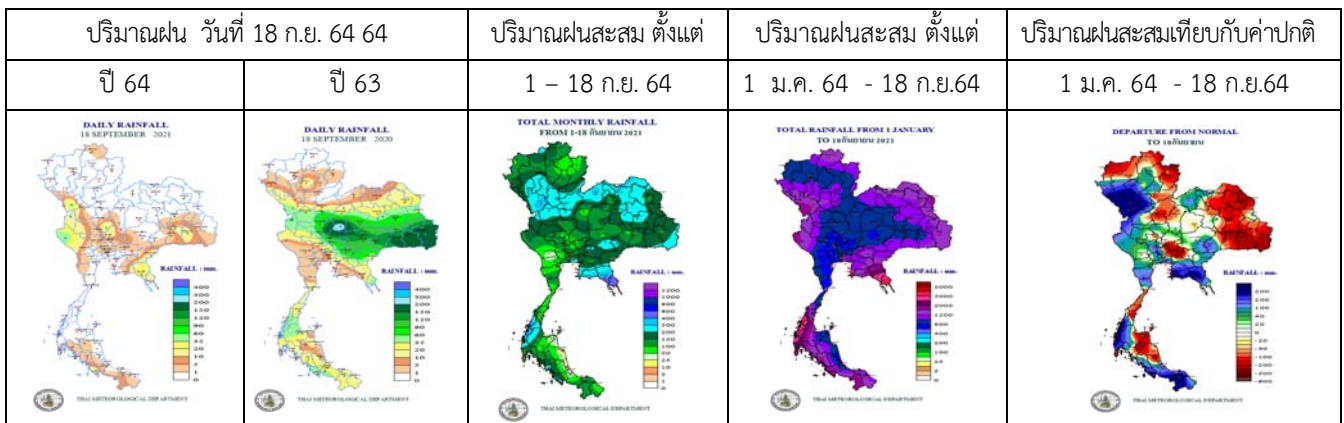
ในช่วงวันที่ 20 - 24 ก.ย. 64 ร่องมรสุมพาดผ่านภาคเหนือตอนล่าง ภาคกลาง ภาคตะวันออก และภาคตะวันออกเฉียงเหนือ ประกอบกับมรสุมตะวันตกเฉียงใต้ที่พัดปกคลุมทะเลอันดามัน ประเทศไทย และอ่าวไทยจะมีกำลังแรงขึ้น ทำให้ประเทศไทยมีฝนเพิ่มขึ้น กับมีฝนตกหนักถึงหนักมากบางแห่ง ส่วนคลื่นลมบริเวณทะเลอันดามันและอ่าวไทยตอนบนจะมีกำลังแรงขึ้น โดยบริเวณทะเลอันดามันและอ่าวไทยตอนบนคลื่นสูงประมาณ 2 เมตร ส่วนบริเวณอ่าวไทยตอนล่างทะเลมีคลื่นสูง 1-2 เมตร บริเวณที่มีฝนฟ้าคะนองคลื่นสูงมากกว่า 2 เมตร

อนึ่ง หย่อมความกดอากาศต่ำกำลังแรงบริเวณชายฝั่งประเทศเวียดนามตอนกลาง มีแนวโน้มจะเคลื่อนเข้าปกคลุมประเทศเวียดนามตอนกลางและลาวตอนกลาง ในช่วงวันที่ 19 - 20 ก.ย. 64 ส่งผลให้ภาคตะวันออกเฉียงเหนือและภาคตะวันออก มีฝนเพิ่มขึ้นและมีฝนตกหนักถึงหนักมากบางแห่ง **ข้อควรระวัง** ในช่วงวันที่ 19- 25 ก.ย. 64 ขอให้ประชาชนที่อาศัยอยู่บริเวณพื้นที่เสี่ยงภัยในภาคเหนือ ภาคตะวันออกเฉียงเหนือ ภาคกลาง ภาคตะวันออก และภาคใต้ ระวังอันตรายจากฝนตกหนักและฝนที่ตกสะสม ซึ่งอาจทำให้เกิดน้ำท่วมฉับพลัน น้ำป่าไหลหลากได้ สำหรับชาวเรือควรเดินเรือด้วยความระมัดระวัง โดยหลีกเลี่ยงบริเวณที่มีฝนฟ้าคะนอง

3. สรุปสภาพฝน

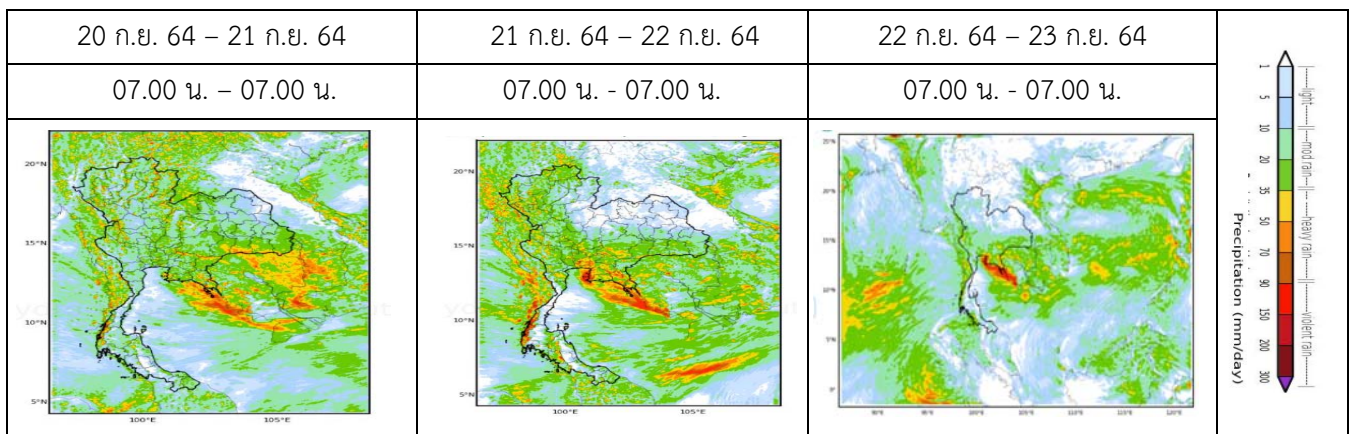
ปริมาณฝนสูงสุดรายวันตามภาคต่างๆ (เวลา 7.00 น.) ตั้งแต่วันที่ 13 กันยายน 2564 - 19 กันยายน 2564

วันที่ 13 กันยายน 2564	ภาคตะวันออกเฉียงเหนือ	ที่อำเภอเมือง	จังหวัดสกลนคร	101.9 มม.
วันที่ 14 กันยายน 2564	ภาคตะวันออก	ที่อำเภอลองใหญ่	จังหวัดตราด	234.4 มม.
วันที่ 15 กันยายน 2564	ภาคตะวันออก	ที่อำเภอเมือง	จังหวัดระยอง	120.8 มม.
วันที่ 16 กันยายน 2564	ภาคเหนือ	ที่อำเภอเมือง	จังหวัดตาก	108.6 มม.
วันที่ 17 กันยายน 2564	ภาคเหนือ	ที่อำเภอศรีสำโรง	จังหวัดสุโขทัย	111.0 มม.
วันที่ 18 กันยายน 2564	ภาคเหนือ	ที่อำเภอเมือง	จังหวัดกำแพงเพชร	78.3 มม.
วันที่ 19 กันยายน 2564	ภาคเหนือ	ที่อำเภอเมือง	จังหวัดตาก	53.8 มม.



หมายเหตุ : ฝนวัดไม่ได้ ปริมาณฝนน้อยกว่า 0.1 มม. ฝนเล็กน้อย 0.1-10.0 มม. ฝนปานกลาง 10.1 - 35.0 มม. ฝนหนัก 35.1 - 90.0 มม. ฝนหนักมาก 90.1 มม. ขึ้นไป ข้อมูลจากกรมอุตุนิยมวิทยา

การคาดการณ์ฝนล่วงหน้า 3 วัน



4. สภาพน้ำในอ่างเก็บน้ำ

สภาพน้ำในอ่างเก็บน้ำขนาดใหญ่และขนาดกลาง (19 ก.ย. 64) ปริมาณน้ำในอ่างฯ 45,024 ล้าน ลบ.ม. คิดเป็นร้อยละ 59 (ปริมาณน้ำใช้การได้ 21,094 ล้าน ลบ.ม. คิดเป็นร้อยละ 40) มากกว่าปี 2563 จำนวน 7,783 ล้าน ลบ.ม. สามารถรับน้ำได้อีก 31,050 ล้าน ลบ.ม.

สภาพน้ำในอ่างเก็บน้ำขนาดใหญ่ (19 ก.ย. 64) ปริมาณน้ำในอ่างฯ 41,652 ล้าน ลบ.ม. คิดเป็นร้อยละ 59 ปริมาณน้ำใช้การได้ 18,109 ล้าน ลบ.ม. คิดเป็นร้อยละ 38 มากกว่าปี 2563 จำนวน 6,790 ล้าน ลบ.ม. ปริมาณน้ำไหลลงอ่างฯจำนวน 323.97 ล้าน ลบ.ม. ปริมาณน้ำไหลลงอ่างฯสะสมในสัปดาห์นี้ (13 – 19 ก.ย. 64) จำนวน 2450.09 ล้าน ลบ.ม. มากกว่าสัปดาห์ก่อน 171.51 ล้าน ลบ.ม. (มากกว่าปี 2563 จำนวน 1316.07 ล้าน ลบ.ม.) ปริมาณน้ำระบายจำนวน 52.89 ล้าน ลบ.ม. ปริมาณน้ำระบายสะสมในสัปดาห์นี้ (13 – 19 ก.ย. 64) จำนวน 407.33 ล้าน ลบ.ม. มากกว่าสัปดาห์ก่อน 51.19 ล้าน ลบ.ม. (น้อยกว่าปี 2563 จำนวน 2.62 ล้าน ลบ.ม.) สามารถรับน้ำได้อีก 29,281 ล้าน ลบ.ม.

สภาพน้ำในอ่างเก็บน้ำขนาดใหญ่และขนาดกลาง วันที่ 19 กันยายน พ.ศ. 2564

ภาค	ขนาดใหญ่						ขนาดกลาง						รวม						รับได้อีก (ล้าน ม. ³)
	จำนวน (แห่ง)	ความจุ ที่ รณก.	ปริมาณน้ำ				จำนวน (แห่ง)	ความจุ ที่ รณก.	ปริมาณน้ำ				จำนวน (แห่ง)	ความจุ ที่ รณก.	ปริมาณน้ำ				
			ในอ่างฯ	% รณก.	ใช้การ	% ใช้การ			ในอ่างฯ	% รณก.	ใช้การ	% ใช้การ			ในอ่างฯ	% รณก.	ใช้การ	% ใช้การ	
เหนือ	8	24,825	10,395	42	3,650	20	75	1,001	644	64	545	60	83	25,825	11,039	43	4,195	22	14,792
ตอน	12	8,368	4,494	54	2,844	42	218	1,999	1,315	66	1,164	63	230	10,367	5,809	56	4,008	47	4,558
กลาง	3	1,419	558	39	498	37	22	369	247	67	223	65	25	1,788	805	45	722	42	983
ตะวันตก	2	26,605	19,888	75	6,611	50	7	140	106	76	97	74	9	26,745	19,994	75	6,708	50	6,752
ตะวันออก	6	1,515	1,035	68	935	66	51	964	714	74	662	73	57	2,479	1,749	71	1,597	69	730
ใต้	4	8,194	5,282	64	3,572	55	39	668	346	52	293	48	43	8,863	5,628	64	3,865	54	3,235
รวม	35	70,926	41,652	59	18,109	38	412	5,141	3,372	66	2,985	63	447	76,068	45,024	59	21,094	40	31,050

*หมายเหตุ เปลี่ยนความจุอ่างขนาดกลางใหม่ตั้งแต่วันที่ 1 พฤศจิกายน 2560 และ 30 มิ.ย.61

(หน่วย : ล้าน ลบ.ม.)

ปริมาณน้ำอ่างเก็บน้ำขนาดใหญ่และขนาดกลางโดยแยกเป็นรายภาค ดังนี้

ภาคเหนือ ปริมาณน้ำในอ่างฯ รวม 11,039 ล้าน ลบ.ม. (ร้อยละ 43 ของความจุอ่างฯ) น้อยกว่าปี 2563จำนวน 25 ล้าน ลบ.ม. (คิดเป็นร้อยละ 0) ปริมาณน้ำใช้การได้ 4,195 ล้าน ลบ.ม. ปริมาณน้ำในอ่างฯเพิ่มขึ้นจากสัปดาห์ก่อน 880 ล้าน ลบ.ม.

ภาคตะวันออกเฉียงเหนือ ปริมาณน้ำในอ่างฯ รวม 5,809 ล้าน ลบ.ม. (ร้อยละ 56 ของความจุอ่างฯ) มากกว่าปี 2563จำนวน 1,637 ล้าน ลบ.ม. (คิดเป็นร้อยละ 39) ปริมาณน้ำใช้การได้ 4,008 ล้าน ลบ.ม. ปริมาณน้ำในอ่างฯเพิ่มขึ้นจากสัปดาห์ก่อน 610 ล้าน ลบ.ม.

ภาคกลาง ปริมาณน้ำในอ่างฯ รวม 805 ล้าน ลบ.ม. (ร้อยละ 45 ของความจุอ่างฯ) มากกว่าปี 2563จำนวน 481 ล้าน ลบ.ม. (คิดเป็นร้อยละ 149) ปริมาณน้ำใช้การได้ 722 ล้าน ลบ.ม. ปริมาณน้ำในอ่างฯเพิ่มขึ้นจากสัปดาห์ก่อน 193 ล้าน ลบ.ม.

ภาคตะวันตก ปริมาณน้ำในอ่างฯ รวม 19,994 ล้าน ลบ.ม. (ร้อยละ 75 ของความจุอ่างฯ) มากกว่าปี 2563จำนวน 4,059 ล้าน ลบ.ม. (คิดเป็นร้อยละ 25) ปริมาณน้ำใช้การได้ 6,708 ล้าน ลบ.ม. ปริมาณน้ำในอ่างฯเพิ่มขึ้นจากสัปดาห์ก่อน 420 ล้าน ลบ.ม.

ภาคตะวันออก ปริมาณน้ำในอ่างฯ รวม 1,749 ล้าน ลบ.ม. (ร้อยละ 71 ของความจุอ่างฯ) มากกว่าปี 2563จำนวน 583 ล้าน ลบ.ม. (คิดเป็นร้อยละ 50) ปริมาณน้ำใช้การได้ 1,597 ล้าน ลบ.ม. ปริมาณน้ำในอ่างฯเพิ่มขึ้นจากสัปดาห์ก่อน 67 ล้าน ลบ.ม.

ภาคใต้ ปริมาณน้ำในอ่างฯ รวม 5,628 ล้าน ลบ.ม. (ร้อยละ 64 ของความจุอ่างฯ) มากกว่าปี 2563จำนวน 1,048 ล้าน ลบ.ม. (คิดเป็นร้อยละ 23) ปริมาณน้ำใช้การได้ 3,865 ล้าน ลบ.ม. ปริมาณน้ำในอ่างฯเพิ่มขึ้นจากสัปดาห์ก่อน 57 ล้าน ลบ.ม.

อ่างเก็บน้ำเขื่อนภูมิพล สิริกิ๊ดี้ แควน้อยฯและป่าสักชลสิทธิ์ สัปดาห์ที่ผ่านมาวันที่ 13 กันยายน – วันที่ 19 กันยายน พ.ศ. 2564

อ่างเก็บน้ำ	ปริมาณน้ำในอ่างฯ 19 ก.ย. 64		ปริมาณน้ำในอ่างฯ (+)/เพิ่มขึ้น/(-)ลดลง	ปริมาณน้ำใช้การได้		ปริมาณน้ำไหลลงอ่างฯ		ปริมาณน้ำระบาย		ปริมาณน้ำ รับได้อีก
	ปริมาณน้ำ	% ความจุอ่างฯ		ปริมาณน้ำ	% น้ำใช้การ	13-19 ก.ย. 64	19 ก.ย. 64	13-19 ก.ย. 64	19 ก.ย. 64	
ภูมิพล	5,440	40	449	1,640	17	454.61	75.19	5.00	1.00	8,022
สิริกิ๊ดี้	3,924	41	143	1,074	16	156.82	21.24	10.07	0.00	5,586
ภูมิพล+สิริกิ๊ดี้	9,364	41	592	2,714	17	611.43	96.43	15.07	1.00	13,608
แควน้อยฯ	623	66	177	580	65	177.24	19.37	0.33	0.00	316
ป่าสักชลสิทธิ์	357	37	148	354	37	150.30	30.27	0.00	0.00	603
รวมทั้งหมด	10,344	42	917	3,648	20	938.98	146.07	15.40	1.00	14,527

(หน่วย : ล้าน ลบ.ม.)

อ่างเก็บน้ำภูมิพล มีปริมาณน้ำ 5,440 ล้าน ลบ.ม. (ร้อยละ 40) มากกว่าปี 2563 (4,609 ล้าน ลบ.ม.ร้อยละ 34) จำนวน 832 ล้าน ลบ.ม. มีปริมาณน้ำใช้การได้ 1,640 ล้าน ลบ.ม. ปริมาณน้ำไหลลงอ่างฯวันนี้ (19 ก.ย. 64) จำนวน 75.19 ล้าน ลบ.ม. ปริมาณน้ำไหลลงอ่างฯสะสมในรอบสัปดาห์ (13- 19 ก.ย. 64) จำนวน 454.61 ล้าน ลบ.ม. (มากกว่าปี 2563 จำนวน 343.84 ล้าน ลบ.ม.) ปริมาณน้ำระบายวันนี้ (19 ก.ย. 64) จำนวน 1.00 ล้าน ลบ.ม. ปริมาณน้ำระบายสะสมในรอบสัปดาห์ (13- 19 ก.ย. 64) 5.00 ล้าน ลบ.ม.(น้อยกว่าปี 2563 จำนวน 36.00 ล้าน ลบ.ม.) สามารถรับน้ำได้อีก 8,022 ล้าน ลบ.ม.

อ่างเก็บน้ำสิริกิ๊ดี้ มีปริมาณน้ำ 3,924 ล้าน ลบ.ม. (ร้อยละ 41) น้อยกว่าปี 2563 (5,257 ล้าน ลบ.ม.ร้อยละ 55) จำนวน 1,334 ล้าน ลบ.ม. มีปริมาณน้ำใช้การได้ 1,074 ล้าน ลบ.ม. ปริมาณน้ำไหลลงอ่างฯวันนี้ (19 ก.ย. 64) จำนวน 21.24 ล้าน ลบ.ม. ปริมาณน้ำไหลลงอ่างฯสะสมในรอบสัปดาห์ (13- 19 ก.ย. 64) จำนวน 156.82 ล้าน ลบ.ม. (น้อยกว่าปี 2563 จำนวน 31.24 ล้าน ลบ.ม.) ปริมาณน้ำระบายวันนี้ (19 ก.ย. 64) จำนวน 0.00 ล้าน ลบ.ม. ปริมาณน้ำระบายสะสมในรอบสัปดาห์ (13- 19 ก.ย. 64) 10.07 ล้าน ลบ.ม.(น้อยกว่าปี 2563 จำนวน 48.68 ล้าน ลบ.ม.) สามารถรับน้ำได้อีก 5,586 ล้าน ลบ.ม.

อ่างเก็บน้ำแควน้อยบำรุงแดน มีปริมาณน้ำ 623 ล้าน ลบ.ม. (ร้อยละ 66) มากกว่าปี 2563 (304 ล้าน ลบ.ม.ร้อยละ 32) จำนวน 319 ล้าน ลบ.ม. มีปริมาณน้ำใช้การได้ 580 ล้าน ลบ.ม. ปริมาณน้ำไหลลงอ่างฯวันนี้ (19 ก.ย. 64) จำนวน 19.37 ล้าน ลบ.ม. ปริมาณน้ำไหลลงอ่างฯสะสมในรอบสัปดาห์ (13- 19 ก.ย. 64) จำนวน 177.24 ล้าน ลบ.ม. (มากกว่าปี 2563 จำนวน 123.10 ล้าน ลบ.ม.) ปริมาณน้ำระบายวันนี้ (19 ก.ย. 64) จำนวน 0.00 ล้าน ลบ.ม. ปริมาณน้ำระบายสะสมในรอบสัปดาห์ (13- 19 ก.ย. 64) 0.33 ล้าน ลบ.ม.(น้อยกว่าปี 2563 จำนวน 19.12 ล้าน ลบ.ม.) สามารถรับน้ำได้อีก 316 ล้าน ลบ.ม.

อ่างเก็บน้ำป่าสักชลสิทธิ์ มีปริมาณน้ำ 357 ล้าน ลบ.ม. (ร้อยละ 37) มากกว่าปี 2563 (69 ล้าน ลบ.ม.ร้อยละ 7) จำนวน 288 ล้าน ลบ.ม. มีปริมาณน้ำใช้การได้ 354 ล้าน ลบ.ม. ปริมาณน้ำไหลลงอ่างฯวันนี้ (19 ก.ย. 64) จำนวน 30.27 ล้าน ลบ.ม. ปริมาณน้ำไหลลงอ่างฯสะสมในรอบสัปดาห์ (13- 19 ก.ย. 64) จำนวน 150.30 ล้าน ลบ.ม. (มากกว่าปี 2563 จำนวน 132.04 ล้าน ลบ.ม.) ปริมาณน้ำระบายวันนี้ (19 ก.ย. 64) จำนวน 0.00 ล้าน ลบ.ม. ปริมาณน้ำระบายสะสมในรอบสัปดาห์ (13- 19 ก.ย. 64) 0.00 ล้าน ลบ.ม.(น้อยกว่าปี 2563 จำนวน 7.84 ล้าน ลบ.ม.) สามารถรับน้ำได้อีก 603 ล้าน ลบ.ม.

อ่างเก็บน้ำขนาดใหญ่ที่อยู่ในเกณฑ์ น้อยกว่าหรือเท่ากับร้อยละ 30 ของความจุอ่างฯ จำนวน 1 อ่างฯ มีดังนี้

ลำดับที่	อ่างเก็บน้ำ	ปริมาณน้ำในอ่างฯ		ปริมาณน้ำใช้การได้			ปริมาณน้ำไหลลงอ่างฯ		ปริมาณน้ำระบาย		ปริมาณน้ำ รับได้อีก
		19 กันยายน 2564		19 กันยายน 2564			วันนี้	เมื่อวาน	วันนี้	เมื่อวาน	
		ปริมาณน้ำ	% ความจุอ่างฯ	ปริมาณน้ำ	% ความจุอ่างฯ	%น้ำใช้การ					
1	แม่กวางอุดมธารา	54	20	40	15	16	0.59	0.82	0.04	0.04	209

หมายเหตุ : $\% \text{น้ำใช้การ} = \frac{\text{ปริมาณน้ำใช้การ ณ วันรายงาน}}{\text{ปริมาณน้ำใช้การของอ่างเก็บน้ำ}} \times 100$

(หน่วย : ล้าน ลบ.ม.)

อ่างเก็บน้ำขนาดใหญ่ที่อยู่ในเกณฑ์ มากกว่าร้อยละ 80 ขึ้นไป ของความจุอ่างฯ จำนวน 6 อ่างฯ มีดังนี้

ลำดับที่	อ่างเก็บน้ำ	ปริมาณน้ำในอ่างฯ		ปริมาณน้ำใช้การได้			ปริมาณน้ำไหลลงอ่างฯ		ปริมาณน้ำระบาย		ปริมาณน้ำ รับได้อีก
		19 กันยายน 2564		19 กันยายน 2564			วันนี้	เมื่อวาน	วันนี้	เมื่อวาน	
		ปริมาณน้ำ	% ความจุอ่างฯ	ปริมาณน้ำ	% ความจุอ่างฯ	%น้ำใช้การ					
1	แม่มอก	116	105	100	91	106	3.01	5.31	6.62	8.76	0
2	มูลบน	116	82	109	77	81	0.60	0.88	0.08	0.06	25
3	ขุนด่านปราการชล	185	82	180	80	82	0.89	0.76	0.38	0.02	39
4	หนองปลาไหล	150	92	136	83	91	1.69	1.47	0.00	0.00	14
5	ประแสร์	256	87	236	80	86	1.46	0.58	0.42	0.42	39
6	นฤปดินทรจินดา	238	81	219	74	79	2.54	2.38	2.20	5.00	57

หมายเหตุ : $\% \text{น้ำใช้การ} = \frac{\text{ปริมาณน้ำใช้การ ณ วันรายงาน}}{\text{ปริมาณน้ำใช้การของอ่างเก็บน้ำ}} \times 100$

(หน่วย : ล้าน ลบ.ม.)

5. สภาพน้ำท่า (เวลา 06.00)

ลุ่มน้ำ	สถานี	ที่ตั้งสถานี	ตลิ่ง	ความจุ ม. ³ / วิ.	ระดับน้ำ			ปริมาณน้ำ			ต่ำ(-) สูง(+) กว่าตลิ่ง ม.	อยู่ใน เกณฑ์	แนวโน้ม
					วันนี้	วันนี้	สัปดาห์ที่ผ่านมา	วันนี้	วันนี้	สัปดาห์ที่ผ่านมา			
					19 ก.ย. 64 ม.	19 ก.ย. 64 ม. ³ / วิ.	13- 19 ก.ย. 64 ม. ³ / วิ.						
1. ปิง	P.1 สะพานวารีรัฐ	อำเภอเมือง	จังหวัดเชียงใหม่	3.70	445	1.59	67	9	-	112	-2.11	ปกติ	ลดลง
	P.7A สะพานบ้านห้วยยาง	อำเภอเมือง	จังหวัดกำแพงเพชร	5.34	3,000	2.49	799	448	-	799	-2.85	ปกติ	ลดลง
	P.17 บ้านท่าจิว	อำเภอบรรพตพิสัย	จังหวัดนครสวรรค์	39.80	2,990	36.77	726	509	-	922	-3.03	ปกติ	ลดลง
2. วัง	W.4A บ้านวังหมื่น	อำเภอสามเงา	จังหวัดตาก	8.00	700	5.02	278	154	-	349	-2.98	ปกติ	เพิ่มขึ้น
	3. ยม	Y.1C สะพานบ้านน้ำโค้ง	อำเภอเมือง	จังหวัดแพร่	8.20	993	1.28	61	48	-	79	-6.92	น้อย
4. น่าน	Y.16 บ้านบางระกำ	อำเภอบางระกำ	จังหวัดพิษณุโลก	7.30	207	6.79	204	166	-	204	-0.51	มาก	ลดลง
	N.1 หน้าสำนักงานป่าไม้	อำเภอเมือง	จังหวัดน่าน	7.00	1,217	1.00	100	83	-	143	-6.00	น้อย	เพิ่มขึ้น
	N.5A สะพานเอกาทศรถ	อำเภอเมือง	จังหวัดพิษณุโลก	10.37	1,365	3.45	330	229	-	434	-6.92	ปกติ	เพิ่มขึ้น
5. มูล	N.67 สะพานบ้านเกษไชโย	อำเภอชุมแสง	จังหวัดนครสวรรค์	28.30	1,579	25.04	833	787	-	884	-3.26	ปกติ	ลดลง
	M.6A บ้านสะตึก	อำเภอสตึก	จังหวัดบุรีรัมย์	6.00	440	3.47	138	91	-	138	-2.53	ปกติ	ลดลง
	M.9 บ้านหนองหญ้าปล้อง	อำเภอเมือง	จังหวัดศรีสะเกษ	9.00	200	3.42	-	0	-	0	-5.58	N/A	N/A
6. พระสพิง	M.7 สะพานเสรีประชาธิปไตย	อำเภอเมือง	จังหวัดอุบลราชธานี	7.00	2,300	4.25	933	901	-	960	-2.75	ปกติ	เพิ่มขึ้น
	Kgt.10 บ้านสระขวัญ	อำเภอเมือง	จังหวัดสระแก้ว	11.00	300	9.20	200	39	-	200	-1.80	มาก	ลดลง
7. บางประกง	Kgt.3 บ้านบึงนทร์บุรี	อำเภอบึงนทร์บุรี	จังหวัดปราจีนบุรี	10.20	658	8.70	534	534	-	646	-1.50	มาก	เพิ่มขึ้น
8. ท่าตะเภา	X.158 ที่สะพานบ้านวังครก	อำเภอท่าแซะ	จังหวัดชุมพร	11.50	597	4.00	52	43	-	66	-7.50	น้อย	ลดลง
9. ตาปี	X.37A บ้านย่านดินแดง	อำเภอพระแสง	จังหวัดสุราษฎร์ธานี	10.76	489	6.60	105	105	-	168	-4.16	ปกติ	เพิ่มขึ้น
10. โกลก	X.119A บ้านป่าเสม็ด	อำเภอสุโขทัย	จังหวัดนครราชสีมา	8.20	219	3.78	19	15	-	26	-4.42	น้อย	ลดลง

หมายเหตุ : เครื่องหมาย - หมายถึง ไม่ได้รับรายงาน

แม่น้ำเจ้าพระยา สถานี C.2 (19 ก.ย. 64) ปริมาณน้ำไหลผ่าน 1,808 ลบ.ม./วินาที ระดับน้ำ +22.06 ม.รทก. ต่ำกว่าตลิ่ง 4.14 เมตร ในช่วงสัปดาห์ (13 ก.ย. – 19 ก.ย. 64) มีปริมาณน้ำไหลผ่านในอัตรา 1,627 -1,909 ลบ.ม./วินาที

เขื่อนเจ้าพระยา สถานี C.13 (19 ก.ย. 64) ปริมาณน้ำไหลผ่าน 1,350 ลบ.ม./วินาที ระดับน้ำเหนือเขื่อน +16.38 ม.รทก. ระดับน้ำท้ายเขื่อน +12.18 ม.รทก.ในช่วงสัปดาห์ (13 ก.ย. – 19 ก.ย. 64) มีปริมาณน้ำไหลผ่านในอัตรา 1,199-1,423 ลบ.ม./วินาที

รับน้ำเข้าระบบส่งน้ำทุ่งฝั่งตะวันออก (19 ก.ย. 64) ปริมาณน้ำเข้าคลอง 226 ลบ.ม./วินาที ประกอบด้วย คลองชัยนาท-ป่าสัก(ปตร.มโนรมย์) 181 ลบ.ม./วินาที คลองชัยนาท-อยุธยา (ปตร.มหาราช) 43 ลบ.ม./วินาที และคลองอื่นๆ 2 ลบ.ม./วินาที ในช่วงสัปดาห์ (13 ก.ย. – 19 ก.ย. 64) ปริมาณน้ำไหลผ่านในอัตรา 209-241 ลบ.ม./วินาที

แม่น้ำป่าสัก (19 ก.ย. 64) เขื่อนพระรามหก 38 ลบ.ม./วินาที ในช่วงสัปดาห์ (13 ก.ย. – 19 ก.ย. 64) ปริมาณน้ำไหลผ่านในอัตรา 38-126 ลบ.ม./วินาที และรับน้ำเข้าคลองระพีพัฒน์ 50 ลบ.ม./วินาที ผ่านคลองระพีพัฒน์แยกตก (ปตร.พระศรีศิลป์) ปิด และผ่านคลองระพีพัฒน์แยกใต้ (ปตร.พระศรีเสาวภาค) ปิด ในช่วงสัปดาห์ (13 ก.ย. – 19 ก.ย. 64) มีปริมาณน้ำไหลผ่านในอัตรา 18-50 ลบ.ม./วินาที

รับน้ำเข้าระบบส่งน้ำทุ่งฝั่งตะวันตก (19 ก.ย. 64) ปริมาณน้ำเข้าคลอง 199 ลบ.ม./วินาที ประกอบด้วย คลองมะขามเฒ่าอุ้งทอง (ปตร.มะขามเฒ่า-อุ้งทอง) 30 ลบ.ม./วินาที แม่น้ำสุพรรณ (ปตร.พลเทพ) 40 ลบ.ม./วินาที แม่น้ำน้อย (ปตร.บรมธาตุ) 100 ลบ.ม./วินาที และคลองอื่นๆ 29 ลบ.ม./วินาที ในช่วงสัปดาห์ (13 ก.ย. – 19 ก.ย. 64) มีปริมาณน้ำไหลผ่านในอัตรา 184 - 265 ลบ.ม./วินาที

อ.บางไทร สถานี C.29A (12 ก.ย. 64) ปริมาณน้ำไหลผ่านเฉลี่ย 1,425 ลบ.ม./วินาที ในช่วงสัปดาห์ (13 ก.ย. – 19 ก.ย. 64) มีปริมาณน้ำไหลผ่านในอัตรา 688 -1,425 ลบ.ม./วินาที

6. แผนและผลการบริหารจัดการน้ำฤดูฝน ปี 2564 (1 พ.ค.64 – 31 ต.ค.64)

กรมชลประทาน วางแผนความต้องการใช้น้ำจากโครงการชลประทานขนาดใหญ่และขนาดกลางทั้งประเทศในช่วงฤดูฝนปี 2564 (วันที่ 1 พฤษภาคม 2564 - 31 ตุลาคม 2564) ปริมาณน้ำต้นทุน ณ วันที่ 1 พฤษภาคม 2564 จำนวน 36,442 ล้าน ลบ.ม. โดยความต้องการใช้น้ำฤดูฝนทั้งประเทศมีจำนวน 32,339 ล้าน ลบ.ม. (น้ำชลประทาน 12,935 ล้าน ลบ.ม. และน้ำฝน 19,404 ล้าน ลบ.ม.) โดยมีการวางแผนจัดสรรน้ำชลประทานตามลำดับความสำคัญดังนี้ เพื่อการเกษตร 8,796 ล้าน ลบ.ม. เพื่อการอุปโภค-บริโภค 1,035 ล้าน ลบ.ม. อุตสาหกรรม 129 ล้าน ลบ.ม. และรักษาระบบนิเวศและอื่นๆ 2,975 ล้าน ลบ.ม. สำหรับลุ่มน้ำเจ้าพระยามีความต้องการใช้น้ำ 11,739 ล้าน ลบ.ม. (น้ำชลประทาน 2,800 ล้าน ลบ.ม. และน้ำฝน 8,939 ล้าน ลบ.ม.) มีการวางแผนจัดสรรน้ำชลประทานแยกเป็น เพื่อการเกษตร 2,296 ล้าน ลบ.ม. เพื่ออุปโภค-บริโภค 308 ล้าน ลบ.ม. อุตสาหกรรม 28 ล้าน ลบ.ม. และการรักษาระบบนิเวศและอื่นๆ 168 ล้าน ลบ.ม.

ผลการจัดสรรน้ำ ทั้งประเทศ (อ่างเก็บน้ำขนาดใหญ่และขนาดกลาง) ตั้งแต่วันที่ 1 พฤษภาคม 2564 ถึงปัจจุบันใช้น้ำไปแล้ว 13,508 ล้าน ลบ.ม. คิดเป็นร้อยละ 104 ของแผนจัดสรรน้ำ ส่วนในเขตลุ่มน้ำเจ้าพระยา (เขื่อนภูมิพล สิริกิติ์ แคว้นน้อยๆ ป่าสักฯ) วันนี้ใช้น้ำไป 1.00 ล้าน ลบ.ม. ตั้งแต่วันที่ 1 พฤษภาคม 2564 ถึงปัจจุบัน ใช้น้ำไปแล้ว 3,585 ล้าน ลบ.ม. คิดเป็นร้อยละ 128 ของแผนจัดสรรน้ำ

7. สถานการณ์อุทกภัย

สถานการณ์อุทกภัยจำนวน 13 จังหวัด ได้แก่ **จังหวัดพิษณุโลก สุโขทัย พิจิตร กำแพงเพชร เลย ขอนแก่น นครราชสีมา ปราจีนบุรี ชัยภูมิ ชัยนาท อ่างทอง สุพรรณบุรี และพระนครศรีอยุธยา**

7.1 **จังหวัดพิษณุโลก** มีน้ำท่วมขังพื้นที่การเกษตร 1 อำเภอ ได้แก่ อำเภอบางระกำ บริเวณ หมู่ 4 ต.บึงกอก อ.บางระกำ จ.พิษณุโลก จำนวนพื้นที่กว่า 600 ไร่ ปัจจุบันสถานการณ์น้ำยังท่วมขังในพื้นที่การเกษตรของราษฎร คาดว่าภายใน 7-10 วัน ถ้าไม่มีฝนตกเพิ่ม จะกลับเข้าสู่สถานการณ์ปกติ โครงการชลประทานพิษณุโลกและส่วนเครื่องจักรกลได้ติดตั้งเครื่องสูบน้ำ จำนวน 2 เครื่อง เพื่อสูบน้ำและผลักดันน้ำเข้าสู่แก้มลิงบึงตะเคิ่ง ตำบลบางระกำ อำเภอบางระกำ จังหวัดพิษณุโลก เพื่อเก็บกักน้ำไว้ใช้ในช่วงฤดูแล้ง

7.2 **จังหวัดสุโขทัย** พื้นที่ที่ได้รับผลกระทบจากภาวะน้ำเอ่อล้นตลิ่ง เนื่องจากน้ำไหลล้น Spillway และปริมาณฝนที่ตกในพื้นที่ จำนวน 4 อำเภอ ได้แก่ อำเภอทุ่งเสลี่ยม อำเภอสวรรคโลก อำเภอศรีสำโรง และอำเภอเมือง หากไม่มีฝนตกในพื้นที่ สถานการณ์จะเข้าสู่สภาวะปกติภายใน 5 โครงการชลประทานสุโขทัย เร่งระบายน้ำในลำคลองแม่มอก โดยเปิดท่อระบายน้ำ เพื่อระบายน้ำไปยังพื้นที่ด้านท้าย และเตรียมเครื่องสูบน้ำพร้อมให้ความช่วยเหลือ ฝนนน้ำเข้าคลองส่งน้ำฝั่งซ้ายผ่าน ปตร.คลองหกบาท ในอัตรา 65.00 ลบ.ม./วินาที ลงสู่คลองยม-น่าน อัตรา 40 ลบ.ม./วินาที และแม่น้ำยมสายเก่าอัตรา 25.00 ลบ.ม./วินาที และระบายลงสู่แม่น้ำยมสายหลัก 35.90 ลบ.ม./วินาที ควบคุมให้แม่น้ำยมสายหลักมีระดับต่ำ เพื่อให้ปริมาณน้ำจากอ่างเก็บน้ำแม่มอกฝั่งขวาจากแม่น้ำยมระบายลงได้ ฝนระบายน้ำเข้าคลองเชื่อมแม่น้ำยม ผ่านคลองต้นซ้อ และคลองบ้านหลุม รวม 40 ลบ.ม./วินาที ประตุระบายน้ำบ้านยางซ้าย ลดการระบายน้ำไปยังด้านท้าย เพื่อให้ น้ำจากทุ่งทะเลหลวง และคลองแม่รำพัน สามารถระบายลงสู่แม่น้ำยมได้ ทำการพร่องน้ำจากแก้มลิงวังทองแดง และแก้มลิงทุ่งทะเลหลวง อ.เมือง จ.สุโขทัย โดยระบายน้ำเข้าพื้นที่ลุ่มต่ำ จำนวน 2 แห่ง คือ ทุ่งปากพระ และ ทุ่งยางซ้าย ส่วนที่เหลือระบายสู่แม่น้ำยมสายหลัก ผ่านฝายยางบ้านกง และ ปตร.บ้านวังสะตือ เป็นลำดับต่อไป เบื้องต้นโครงการชลประทานสุโขทัย ได้ส่งเจ้าหน้าที่ลงพื้นที่ติดตามสถานการณ์น้ำท่วมในพื้นที่อุทกภัยและเตรียมพร้อมเครื่องจักรเครื่องมือ พร้อมให้ความช่วยเหลือในพื้นที่ที่ได้รับผลกระทบอย่างทั่วถึง ทั้งนี้โครงการชลประทานสุโขทัย ได้ทำการแจ้งเตือนสถานการณ์น้ำอ่างเก็บน้ำแม่มอก ให้จังหวัดสุโขทัย เกษตรและสหกรณ์จังหวัดสุโขทัย ป้องกันและบรรเทาสาธารณภัยจังหวัดสุโขทัยได้แจ้งให้ทราบเป็นระยะ ตั้งแต่วันที่ 11 -15 กันยายน 2564 รวม 14 ฉบับ

7.3 **จังหวัดกำแพงเพชรและพิจิตร** มีพื้นที่น้ำท่วม 2 อำเภอ ได้แก่ อำเภอลองชลูง พื้นที่บ้านหนองเต่าทอง หมู่ 12 ต.คลองชลูง อ.คลองชลูง จ.กำแพงเพชร จำนวน 30 หลังคาเรือน พื้นที่การเกษตร 300 ไร่ ปัจจุบันระดับน้ำลดลงเล็กน้อย และอำเภอรานกระต่าย พื้นที่บ้านคลองแม่ระกา หมู่ 2 บ้านคลองสงการณ์ หมู่ 10 ต.ท่าไม้ อ.พรานกระต่าย จ.กำแพงเพชร ปัจจุบันระดับน้ำทรงตัวมีแนวโน้มเพิ่มขึ้นอย่างต่อเนื่อง ในพื้นที่โครงการส่งน้ำและบำรุงรักษาท่อทองแดง จำนวน 2 จุด พื้นที่บ้านวังพาน หมู่ 4 ต.เขาศรีส อ.พรานกระต่าย จ.กำแพงเพชร จำนวนพื้นที่การเกษตร 2,000 ไร่ และพื้นที่บ้านเขานางทอง หมู่ 17 ต.เขาศรีส อ.พรานกระต่าย จ.กำแพงเพชร จำนวนพื้นที่การเกษตร 3,000 ไร่ โครงการชลประทานกำแพงเพชร มอบหมายเจ้าหน้าที่ลงพื้นที่ติดตามสถานการณ์น้ำท่วมในพื้นที่อุทกภัยและเตรียมพร้อมเครื่องจักรเครื่องมือ พร้อมให้ความช่วยเหลือในพื้นที่ที่ได้รับผลกระทบอย่างทั่วถึง และได้ประสานกับหน่วยงานปกครองส่วนท้องถิ่นและราษฎร ได้กำจัดสิ่งกีดขวางทางน้ำต่างๆ เพื่อให้ความสามารถในการระบายน้ำเป็นไป

ได้อย่างมีประสิทธิภาพ รวมทั้งบริการจัดการน้ำในอ่างเก็บน้ำขนาดกลางให้อยู่ในระดับควบคุม โครงการส่งน้ำและบำรุงรักษาท่อทองแดง ลดการระบายน้ำผ่านพื้นที่โดยรอบ

7.4 จังหวัดเลย มีพื้นที่น้ำท่วม 1 อำเภอ ได้แก่ อำเภอด่านซ้าย สถานการณ์ปัจจุบันระดับน้ำในลำน้ำหมันภายในตัวอำเภอด่านซ้ายลดระดับลงประมาณ 1.00-2.00 ม. ภาพโดยรวมน้ำอยู่ในลำน้ำและใกล้กลับเข้าสู่สภาวะปกติแล้ว ช่วงปลายน้ำ (บ้านปากหมัน) ก่อนไหลลงน้ำเหือง ระดับน้ำลดลง 1.60 ม. และยังคงเดินเครื่องผลักดันน้ำอย่างต่อเนื่อง และอำเภอวังสะพุง บริเวณบนทางหลวงหมายเลข 201 ตอนโนนสว่าง - ปากปวน บ้านป่าเป่า ต.ปากปวน จ.เลย ปริมาณน้ำลดลงสามารถสัญจรได้ปกติ บริเวณหน้าสามแยกยังมีน้ำท่วมขัง รอการระบาย รถใหญ่สามารถสัญจรได้ มีน้ำท่วมขังบริเวณหน้าศาลเจ้าวังสะพุง และบริเวณชุมชนบ้านนาอีเลิศ ระดับน้ำลดลงเหลือประมาณ 5 ซม. โครงการชลประทานเลย ติดตั้งเครื่องผลักดันน้ำในลำน้ำหมัน 10 เครื่อง แบ่งเป็นบ้านนาหอ 4 เครื่อง บ้านกกแหนเก่า 2 เครื่อง และบ้านปากหมัน 4 เครื่อง เพื่อเพิ่มอัตราการระบายน้ำในลำน้ำหมัน ให้ไหลลงสู่ลำน้ำเหืองได้เร็วยิ่งขึ้น พร้อมทั้งประสานงานกับผู้นำชุมชน องค์กรปกครองส่วนท้องถิ่น และกรมป้องกันและบรรเทาสาธารณภัย (ปภ.) เพื่อให้การช่วยเหลือและติดตามสถานการณ์อย่างใกล้ชิด

7.5 จังหวัดขอนแก่น มีพื้นที่น้ำท่วม 1 อำเภอ ได้แก่ อำเภอชุมแพ จำนวน 2 จุด ที่บ้านสนามบิน ตำบลโนนสะอาด ระดับน้ำท่วม 0.60 เมตร มีพื้นที่ได้รับผลกระทบ 50 ไร่ และที่บ้านท่าเตือ ตำบลไชยสอ ระดับน้ำท่วม 1.00 เมตร มีพื้นที่ได้รับผลกระทบ 300 ไร่ ปัจจุบันสถานการณ์น้ำในลำน้ำมีระดับเพิ่มขึ้นอย่างต่อเนื่องจากยังคงมีฝนตกด้านเหนือน้ำ การระบายน้ำของ ปตร.น้ำเชิญ (ชุมแพ) และ ปตร.หนองเรือ เปิดบานผันน้ำ คาดว่าจะกลับเข้าสู่ภาวะปกติในวันที่ 25 ก.ย.64 หากไม่มีฝนในพื้นที่เพิ่มเติม โครงการส่งน้ำและบำรุงรักษาพรม-เชิญ มอบหมายเจ้าหน้าที่ เฝ้าระวังในพื้นที่อย่างใกล้ชิด มีการแจ้งเตือนการระบายน้ำในพื้นที่ และได้เปิดบานผันน้ำ เพื่อเพิ่มการระบายน้ำจาก ปตร.น้ำเชิญ และ ปตร.หนองเรือ จะทำให้ระดับน้ำลดลงในอีก 3 วันข้างหน้า หากไม่มีฝนในพื้นที่เพิ่มเติม

7.6 จังหวัดชัยภูมิ โครงการส่งน้ำและบำรุงรักษาพรม-เชิญ มีพื้นที่น้ำท่วม 1 อำเภอ ได้แก่ อำเภอภูเขียว บริเวณอาคารอัดน้ำด้านท้ายคลองส่งน้ำสายใหญ่ฝั่งขวา กม. 23+007 บ้านโนนเจดีย์งาม ตำบลโคกสะอาด อำเภอภูเขียว จังหวัดชัยภูมิ ระดับน้ำท่วม 0.50 เมตรรวมพื้นที่ผลกระทบอุทกภัย จำนวน 70 ไร่ น้ำไม่ท่วมยอดข้าว ไม่มีผลกระทบการเกษตร 2) บริเวณหมู่ 1,4,15,16 ตำบลบ้านแก้ง อำเภอภูเขียว จังหวัดชัยภูมิ มีระดับน้ำท่วม 0.60-1.00 เมตร รวมพื้นที่ผลกระทบอุทกภัย จำนวน 800 ไร่ น้ำไม่ท่วมยอดข้าว ไม่มีผลกระทบการเกษตร โครงการส่งน้ำและบำรุงรักษาพรม-เชิญ มอบหมายเจ้าหน้าที่ เฝ้าระวังในพื้นที่อย่างใกล้ชิด มีการแจ้งเตือนการระบายน้ำในพื้นที่ และได้เปิดบานผันน้ำ เพื่อเพิ่มการระบายน้ำจาก ปตร.น้ำเชิญ และ ปตร.หนองเรือ จะทำให้ระดับน้ำลดลงในอีก 3 วันข้างหน้า หากไม่มีฝนในพื้นที่เพิ่มเติม

7.7 จังหวัดนครราชสีมา ลุ่มน้ำลำเชียงไกร มีพื้นที่ได้รับผลกระทบ 2 อำเภอ ได้แก่ อ.โนนไทย และอ.ด่านขุนทด อ่างเก็บน้ำลำเชียงไกร (ตอนบน) อำเภอด่านขุนทด จังหวัดนครราชสีมา ปัจจุบันมีปริมาตรน้ำในอ่างฯ 8.88 ล้านลูกบาศก์เมตร (105.71%) ระดับน้ำลดลงจากเมื่อวาน ปริมาณน้ำไหลลงอ่างฯ 1.229 ล้านลูกบาศก์เมตร ระบายน้ำลงลำน้ำเดิมและทางระบายน้ำสิ้นรวม 14.016 ลูกบาศก์เมตรต่อวินาที พื้นที่ลุ่มต่ำด้านท้ายอ่างฯ ที่ได้รับผลกระทบจากน้ำท่า (Side Flow) ในพื้นที่หมู่ที่ 3 ตำบลสระจรจะเข้ อำเภอด่านขุนทด อ่างเก็บน้ำลำเชียงไกร (ตอนล่าง) อำเภอโนนไทย จังหวัดนครราชสีมา ปัจจุบันมีปริมาตรน้ำในอ่างฯ 35.86 ล้านลูกบาศก์เมตร (129.46%) ระดับน้ำเพิ่มขึ้น 0.16 เมตร

ปริมาณน้ำไหลลงอ่างฯ 1.876 ล้านลูกบาศก์เมตร ระบายน้ำ 20.576 ลูกบาศก์เมตรต่อวินาที พื้นที่ลุ่มต่ำด้านท้ายอ่างฯ ที่ได้รับผลกระทบ ได้แก่ หมู่ที่ 8 ตำบลจันอัด ชุมชนสวนผัก เทศบาลตำบลโนนสูง อำเภอโนนสูง และหมู่ที่ 2,4,5,8,9 ตำบลหนองบัวละคร อำเภอด่านขุนทด (ซึ่งเป็นพื้นที่เหนืออ่างฯ) ติดตั้งเครื่องผลักดันน้ำในลำเชียงไกร จำนวน 2 แห่ง รวม 12 เครื่อง แบ่งเป็น จุดที่ 1 บ้านโนนหัวนา ตำบลก่าปัง อำเภอโนนไทย จำนวน 4 เครื่อง จุดที่ 2 ชุมชนบ้านบัว ตำบลโนนสูง อำเภอโนนสูง จำนวน 2 เครื่อง จุดที่ 3 สะพานบ้านส้ม ตำบลดอนชมพู อำเภอโนนสูง (15 ก.ย.64) จำนวน 6 เครื่อง และติดตั้งกักน้ำเพื่อเพิ่มอัตราการระบายน้ำออกจากอ่างเก็บน้ำลำเชียงไกรตอนล่าง (วันที่ 13 ก.ย. 64) ได้รับการสนับสนุนรถสูบน้ำระยะไกลจากศูนย์ ปภ.เขต 5 นครราชสีมา เพื่อเร่งระบายน้ำออกจากอ่างเก็บน้ำลำเชียงไกร ตอนล่าง (วันที่ 16 ก.ย.64) ติดตามตรวจสอบความมั่นคงปลอดภัยตัวเขื่อนและอาคารประกอบ อ่างฯ ลำเชียงไกรตอนล่าง (17 ก.ย.64) ประชาสัมพันธ์แจ้งเตือนการระบายน้ำให้ศูนย์บัญชาการเหตุการณ์ จังหวัดนครราชสีมา ผู้ว่าราชการจังหวัด นายอำเภอ องค์กรปกครองท้องถิ่น และประชาชนในพื้นที่ รับทราบสถานการณ์และแผนการบริหารจัดการน้ำ รวมทั้งเตรียมความพร้อมบุคลากร เครื่องจักร-เครื่องมือ เผชิญเหตุรับสถานการณ์ที่อาจเกิดขึ้น ติดตามและวิเคราะห์สถานการณ์น้ำ โดยศูนย์ประมวลและวิเคราะห์สถานการณ์น้ำ โครงการชลประทานนครราชสีมา บริการจัดการน้ำให้อยู่ในเกณฑ์กำหนด Upper Rule Curve การระบายน้ำ (พร่องน้ำจากอ่างฯ) เพื่อไม่ให้เกิดผลกระทบกับพื้นที่ท้ายอ่างฯ ติดตามพยากรณ์อากาศของกรมอุตุนิยมวิทยาอย่างใกล้ชิด

7.8 จังหวัดปราจีนบุรี มีพื้นที่น้ำท่วม 1 อำเภอ ได้แก่ อำเภอกบินทร์บุรี เนื่องจากเกิดน้ำล้นตลิ่งของแม่น้ำปราจีนบุรี บริเวณชุมชนตลาดเก่า โครงการชลประทานปราจีนบุรี ได้มอบหมายให้ฝ่ายส่งน้ำและบำรุงรักษาที่ 2 ติดตามสถานการณ์อย่างใกล้ชิด และให้เตรียมพร้อมเครื่องจักร-เครื่องมือ เพื่อเตรียมให้การช่วยเหลือต่อไป

7.9 จังหวัดชัยนาท มีพื้นที่น้ำท่วมขัง 1 อำเภอ ได้แก่ อำเภอสรรคบุรี ปัจจุบันมีฝนตกในพื้นที่ลดลง แต่ยังคงมีน้ำท่วมขังในพื้นที่การเกษตร หมู่ที่ 2-7,9-10 และ 12 ต.บางซุด หมู่ 2-3 ต.ดอนกำ อ.สรรคบุรี จ.ชัยนาท จำนวน 3,130 ไร่ ช่วยเหลือไปแล้ว 1,180 ไร่ คงเหลือ 1,950 ไร่ โครงการชลประทานชัยนาทติดตั้งเครื่องสูบน้ำ ขนาด 12 นิ้ว จำนวน 7 เครื่อง (ตั้งแต่วันที่ 4-13 กันยายน 64) ใช้ระบบชลประทานในการระบายน้ำออกจากพื้นที่ โดยเร่งสูบน้ำออกจากแปลงนาของเกษตรกร และลดการระบายน้ำเพื่อไม่ให้น้ำไปสะสมในคลองระบาย 4 ซ้าย สุพรรณ 2 และเร่งระบายไปลงยังคลองระบายใหญ่ สุพรรณ 2 และแม่น้ำท่าจีน ตามลำดับโดยใช้การบริหารระบบชลประทานในพื้นที่

7.10 จังหวัดอ่างทอง มีพื้นที่น้ำท่วม 1 อำเภอ ได้แก่ อำเภอวิเศษชัยชาญ สถานการณ์น้ำในคลองระบายใหญ่สุพรรณ 3 มีระดับน้ำสูงเริ่มล้นคันกั้นน้ำบริเวณ หมู่ที่ 6,7 ต.สาวร้องไห้ อ.วิเศษชัยชาญ จ.อ่างทอง มีพื้นที่เกษตร(นาข้าว)ได้รับผลกระทบ ประมาณ 500 ไร่ เกษตรกรได้รับผลกระทบ 133 ครัวเรือน และหมู่ที่1,2 ต.ไผ่ม่วง อ.วิเศษชัยชาญ อ.อ่างทอง มีพื้นที่การเกษตร(นาข้าว) ได้รับผลกระทบ ประมาณ 300 ไร่ เกษตรกรได้รับผลกระทบ 35 ครัวเรือนปัจจุบันยังมีฝนตกในพื้นที่ ยังมีฝนตกในพื้นที่ หากปริมาณฝนมีแนวโน้มลดลง คาดว่าจะกลับเข้าสู่ภาวะปกติภายใน 1 สัปดาห์ กรมชลประทานและองค์การบริหารส่วนท้องถิ่น ได้นำรถแบ็คโฮเข้ากำจัดวัชพืชที่ขวางทางระบายน้ำ และปักคันดินเล็กคันคลองในจุดที่น้ำล้น ลดการระบายน้ำจากคลองระบาย สาขาที่ไหลลงคลองระบายใหญ่สุพรรณ 3 ลดการระบายน้ำผ่าน ปตร.ลาดชะโด ที่ระบายลงคลองระบายใหญ่สุพรรณ 4 เพื่อเร่งระบายน้ำในคลองระบายใหญ่สุพรรณ 3 ผ่านการระบายทาง ปตร.สามก๊ก เพิ่มการระบายน้ำผ่าน ปตร.บางปลาหมอ เพื่อลดระดับน้ำในคลองระบายใหญ่สุพรรณ 4

7.11 จังหวัดสุพรรณบุรี มีพื้นที่น้ำท่วม 1 อำเภอ ได้แก่ อ.ดอนเจดีย์ ปัจจุบันมีฝนตกในพื้นที่ลดลง แต่ยังคงมีน้ำท่วมขังในพื้นที่การเกษตร หมู่ที่ 1 ต.ไร่จรด อ.ดอนเจดีย์ และ หมู่ 1 ต.ตลิ่งชัน อ.เมืองสุพรรณบุรี จ.สุพรรณบุรี จำนวน 713 ไร่ ปัจจุบันมีฝนตกในพื้นที่ลดลง และได้ติดตามสถานการณ์น้ำท่า น้ำฝน และประกาศจากกรมอุตุนิยมวิทยาอย่างใกล้ชิด ซึ่งหากปริมาณฝนมีแนวโน้มลดลง จะกลับเข้าสู่ภาวะปกติภายใน 1 - 2 สัปดาห์ ติดตั้งเครื่องสูบน้ำ ขนาด 12 นิ้ว จำนวน 2 เครื่อง (วันที่ 11 ก.ย. 64-ปัจจุบัน) เพื่อเร่งสูบน้ำออกจากแปลงนาของเกษตรกร และลดการระบายน้ำเพื่อไม่ให้น้ำไปสะสมในคลองระบาย 2 ซ้ายสามซุก 1 ตามลำดับโดยใช้การบริหารระบบชลประทานในพื้นที่

7.12 จังหวัดพระนครศรีอยุธยา มีพื้นที่น้ำท่วม 2 อำเภอ ได้แก่ อำเภอสiena และอำเภอผักไห่ ปัจจุบัน มีน้ำท่วมขังได้ฤๅนบ้านที่ยกสูง 5 หมู่บ้าน ดังนี้ ม.8 ต.ท่าดินแดง อ.ผักไห่ ท่วมสูงจากพื้นดิน 83 ซม. จำนวน 15 ครัวเรือน ม.4 ต.บ้านกระพุ่ม อ.เสนา ท่วมสูงจากพื้นดิน 80 ซม. จำนวน 1 ครัวเรือน ม.5 ต.หัวเวียง อ.เสนา น้ำท่วมสูงจากพื้นดิน 181 ซม. จำนวน 3 ครัวเรือน ม.2 ต.บ้านกระพุ่ม อ.เสนา ท่วมสูงจากพื้นดิน 137 ซม. จำนวน 7 ครัวเรือน ม.4 ต.หัวเวียง อ.เสนา น้ำท่วมสูงจากพื้นดิน 183 ซม. จำนวน 1 ครัวเรือน และ ม.1 ต.บ้านแพน อ.เสนา น้ำท่วมสูงจากพื้นดิน 84 ซม. จำนวน 14 ครัวเรือน ปัจจุบันกรมชลประทานต้องเพิ่มปริมาณน้ำไหลผ่านเขื่อนเจ้าพระยาประมาณ 700-1,500 ลบ.ม./วินาที เนื่องจากมีปริมาณน้ำท่าตามธรรมชาติที่เพิ่มขึ้นอย่างรวดเร็ว จึงจำเป็นต้องปรับการระบายน้ำไหลผ่านเขื่อนเจ้าพระยา ซึ่งจะส่งผลให้ระดับน้ำท้ายเขื่อนเจ้าพระยายังคงเพิ่มสูงขึ้นจากปัจจุบัน บริเวณตำบลบ้านกระพุ่ม ตำบลหัวเวียง อำเภอสiena และตำบลท่าดินแดง อำเภอผักไห่ จังหวัดพระนครศรีอยุธยา ซึ่งจะเพิ่มสูงขึ้นจากเดิมประมาณ 2.25 ม. ในวันที่ 15-18 กันยายน 2564 ทั้งนี้กรมชลประทานจะควบคุมปริมาณการระบายน้ำผ่านเขื่อนเจ้าพระยาให้อยู่ในเกณฑ์ดังกล่าวด้วยการบริหารจัดการน้ำเต็มศักยภาพของพื้นที่โดยมิให้มีผลกระทบต่อพื้นที่การเกษตร

8. ผลการเพาะปลูกพืชฤดูฝน ในเขตโครงการชลประทานขนาดใหญ่และขนาดกลางทั่วประเทศ และในลุ่มน้ำเจ้าพระยา ณ วันที่ 15 กันยายน 2564

ภาค	ข้าวนาปี				พืชไร่-พืชผัก				รวม			
	แผน (ล้านไร่)	ผล (ล้านไร่)	%	เที่ยว (ล้านไร่)	แผน (ล้านไร่)	ผล (ล้านไร่)	%	เที่ยว (ล้านไร่)	แผน (ล้านไร่)	ผล (ล้านไร่)	%	เที่ยว (ล้านไร่)
เหนือ	2.57	2.38	92.47	0.349	0.05	0.04	88.64	0.017	2.62	2.42	92.40	0.366
ตะวันออกเฉียงเหนือ	3.57	3.46	97.14	0.000	0.03	0.01	49.10	0.000	3.60	3.48	96.73	0.000
กลาง	0.02	0.05	221.21	0.001	0.02	0.02	86.06	0.000	0.04	0.07	157.13	0.001
ตะวันออก	0.92	0.86	93.99	0.251	0.02	0.01	50.28	0.001	0.93	0.87	93.14	0.252
ตะวันตก	1.15	1.22	105.90	0.112	0.30	0.25	82.33	0.009	1.45	1.47	101.05	0.122
ใต้	0.63	0.17	27.51	0.000	0.02	0.01	39.20	0.001	0.65	0.18	27.85	0.002
ลุ่มน้ำเจ้าพระยา	7.97	6.86	86.17	3.682	0.12	0.09	71.09	0.030	8.09	6.95	85.94	3.712
ทั่วประเทศ	16.83	15.01	89.20	4.397	0.56	0.43	76.20	0.058	17.39	15.44	88.78	4.455

หมายเหตุ : ภาคเหนือ ภาคกลาง ภาคตะวันออกเฉียงเหนือ และภาคตะวันตก หักลบพื้นที่ในเขตลุ่มน้ำเจ้าพระยา ที่ใช้น้ำจากอ่างเก็บน้ำภูมิพล, อ่างเก็บน้ำสิริกิติ์, อ่างเก็บน้ำแควน้อยบำรุงแดน และอ่างเก็บน้ำป่าสักชลสิทธิ์

9. คุณภาพน้ำ

กรมชลประทานได้ติดตามตรวจสอบและเฝ้าระวังคุณภาพน้ำ (ค่าความเค็ม) ในแม่น้ำเจ้าพระยา

	จุดเฝ้าระวัง	ความเค็ม (กรัม/ลิตร)	เกณฑ์	หมายเหตุ
เจ้าพระยา	ปากคลองลำแกล จ.ปทุมธานี	0.09 ข้อมูล ณ 19 ก.ย. 2564 (07.00 น.)	ปกติ	- เกณฑ์เฝ้าระวัง 0.25 กรัมต่อลิตร - เกณฑ์มาตรฐานในการผลิตน้ำประปา 0.5 กรัมต่อลิตร
เจ้าพระยา	ทำน่านนทบุรี จ.นนทบุรี	0.12 ข้อมูล ณ 19 ก.ย. 2564 (07.00 น.)	ปกติ	
เจ้าพระยา	ทำนักรวมชลประทานสามเสน กทม.	0.12 ข้อมูล ณ 19 ก.ย. 2564 (07.00 น.)	ปกติ	

ที่มา : ฝ่ายตะกอนและคุณภาพน้ำ ส่วนอุทกวิทยา สำนักบริหารจัดการน้ำและอุทกวิทยา

10. สถานการณ์น้ำในแม่น้ำโขง

สถานี	ระดับตลิ่ง	ระดับน้ำ 18 ก.ย. 64	+ สูงกว่าตลิ่ง - ต่ำกว่าตลิ่ง
อ.เชียงแสน จ.เชียงราย	12.80	2.70	-10.10
อ.เชียงคาน จ.เลย	16.00	8.52	-7.48
อ.เมือง จ.หนองคาย	12.20	6.26	-5.94
อ.เมือง จ.นครพนม	12.00	5.81	-6.19
อ.เมือง จ.มุกดาหาร	12.50	5.83	-6.67
อ.โขงเจียม จ.อุบลราชธานี	14.50	7.84	-6.66

หมายเหตุ : ข้อมูลจาก www.dwr.go.th

11. การเตรียมความพร้อมและการให้ความช่วยเหลือ

กรมชลประทานเตรียมเครื่องสูบน้ำเคลื่อนที่ เพื่อช่วยเหลือพื้นที่นาปี นาปรัง อุบโภาค-บริโภาค พืชไร่ และอุทกภัย ในช่วงฤดูฝน ปี 2563 จำนวน 2,138 เครื่อง ปัจจุบันได้ติดตั้งเครื่องสูบน้ำเพื่อช่วยเหลือตามพื้นที่ จำนวน 259 เครื่อง โดยแยกดังนี้

11.1 นาปีและพืชไร่

ภาค	จังหวัด	เครื่องสูบน้ำ (เครื่อง)	รายชื่อจังหวัด
เหนือ	10	87	ลำปาง (12) น่าน (10) เชียงราย (5) ตาก (13) แม่ฮ่องสอน (1) พิชณุโลก (31) พิจิตร (1) อุตรดิตถ์ (3) เชียงใหม่ (3) แพร่ (8)
กลาง	1	12	สุโขทัย (12)
ตะวันออกเฉียงเหนือ	2	11	นครราชสีมา (10) บุรีรัมย์ (1)
ใต้	1	5	เพชรบุรี (5)
รวม	14	115	

11.2 นาปรัง

ภาค	จังหวัด	เครื่องสูบน้ำ (เครื่อง)	รายชื่อจังหวัด
เหนือ	2	10	พะเยา (4) กำแพงเพชร (6)
กลาง,ตะวันออก, ตะวันตก	6	31	นครนายก (10) ฉะเชิงเทรา (7) กาญจนบุรี (5) ปราจีนบุรี (6) ตราด (2) ระยอง (1)
ตะวันออกเฉียงเหนือ			
รวม	8	41	

11.3 อุปโภค-บริโภค

ภาค	จังหวัด	เครื่องสูบน้ำ (เครื่อง)	รายชื่อจังหวัด
เหนือ			
ตะวันออกเฉียงเหนือ	6	42	ขอนแก่น (9) ร้อยเอ็ด (29) สุรินทร์ (1) นครราชสีมา (1) สกลนคร (1) บุรีรัมย์ (1)
กลาง,ตะวันออก, ตะวันตก	7	41	นครสวรรค์ (2) ปราจีนบุรี (1) พระนครศรีอยุธยา (5) สุพรรณบุรี (6) กทม. (15) ฉะเชิงเทรา (10) ปทุมธานี (2)
ใต้			
รวม	13	83	

11.4 อุตกภัย

ภาค	จังหวัด	เครื่องสูบน้ำ (เครื่อง)	รายชื่อจังหวัด
เหนือ	1	5	พิษณุโลก (2) สุโขทัย (3)
ตะวันออกเฉียงเหนือ			
กลาง,ตะวันออก,ตะวันตก	3	15	ชัยนาท (7) สุพรรณบุรี (8)
รวม	4	20	

12. เตรียมความพร้อมในการสนับสนุนรถยนต์บรรทุกน้ำ

กรมชลประทานเตรียมความพร้อมในการสนับสนุนรถยนต์บรรทุกน้ำรวมทั้งหมด 503 คัน (ภาคเหนือ 93 คัน, ภาคตะวันออกเฉียงเหนือ 77 คัน, ภาคกลาง ภาคตะวันออก และภาคตะวันตก 147 คัน, ภาคใต้ 30 คัน) ศูนย์ปฏิบัติการเครื่องจักรกลและส่วนกลาง (นนทบุรี) 156 คัน

นางสุกานดา ไตรวารีย์ เจ้าพนักงานธุรการ ผู้จัดทำรายงาน
นายเมธัส ยืนประพันธ์ วิศวกรชลประทานชำนาญการ ผู้ตรวจรายงาน