



สำนักงานพาณิชย์จังหวัดกำแพงเพชร
ศูนย์ราชการจังหวัดกำแพงเพชร อำเภอเมือง จังหวัดกำแพงเพชร
โทรศัพท์ ๐ - ๕๕๗๐ - ๕๐๑๙ - ๒๐ โทรสาร ๐ - ๕๕๗๐ - ๕๐๒๑
สรุปภาวะการค้าจังหวัดกำแพงเพชร
ประจำเดือนเมษายน ๒๕๖๖

สำนักงานพาณิชย์จังหวัดกำแพงเพชร ร่วมกับกองสารสนเทศและดัชนีเศรษฐกิจการค้า สำนักงานนโยบายและยุทธศาสตร์การค้า กระทรวงพาณิชย์ จัดทำความเคลื่อนไหวดัชนีราคาผู้บริโภคของจังหวัดกำแพงเพชร เดือนเมษายน ๒๕๖๖ โดยการประมวลผลดัชนีราคาผู้บริโภคของประเทศปีฐาน ๒๕๖๒ มีจำนวนรายการสินค้าและบริการทั้งสิ้น ๔๓๐ รายการ สำหรับจังหวัดกำแพงเพชร มีจำนวน ๒๕๐ รายการ ครอบคลุมสินค้าและบริการ ๗ หมวด ที่จำเป็นต่อการครองชีพ ได้แก่ หมวดอาหารและเครื่องดื่ม หมวดเครื่องนุ่งห่มและรองเท้า หมวดเคหสถาน หมวดการตรวจรักษาและบริการส่วนบุคคล หมวดยานพาหนะ การขนส่งและการสื่อสาร หมวดการบันเทิงการอ่าน การศึกษา และการศาสนา หมวดยาสูบและเครื่องดื่มมีแอลกอฮอล์ เพื่อนำมาคำนวณดัชนีราคาผู้บริโภค ซึ่งได้ผลดังนี้

๑. ดัชนีราคาผู้บริโภคทั่วไปของประเทศเดือนเมษายน ๒๕๖๖

ดัชนีราคาผู้บริโภค (CPI) เดือนเมษายน ๒๕๖๖ เท่ากับ ๑๐๗.๙๖ (เดือนมีนาคม ๒๕๖๖ เท่ากับ ๑๐๗.๗๖)

- ๑. เดือนมีนาคม ๒๕๖๖ (MoM) สูงขึ้นร้อยละ ๐.๑๙
- ๒. เดือนเมษายน ๒๕๖๕ (YoY) สูงขึ้นร้อยละ ๒.๖๗
- ๓. เฉลี่ย ๔ เดือน มกราคม-เมษายน ปี ๒๕๖๖ เทียบกับ

ช่วงเดียวกันของปี ๒๕๖๕ (AoA) สูงขึ้นร้อยละ ๓.๕๘

อัตราเงินเฟ้อเดือนเมษายน ๒๕๖๖ เมื่อเทียบกับเดือนเดียวกันของปีก่อน สูงขึ้นร้อยละ ๒.๖๗ (YoY) เป็นการเพิ่มขึ้นในอัตราที่ชะลอลงต่อเนื่องเป็นเดือนที่ ๔ โดยมีสาเหตุหลักจากการลดลงของราคาน้ำมันเชื้อเพลิง ตามสถานการณ์พลังงานในตลาดโลก ประกอบกับราคาสินค้าในกลุ่มอาหาร โดยเฉพาะเนื้อสัตว์ ผักสด และเครื่องประกอบอาหาร สูงขึ้น ในอัตราที่ชะลอลง และดัชนีราคาผู้บริโภคในเดือนนี้เมื่อเทียบกับเดือนก่อนหน้าสูงขึ้น ร้อยละ ๐.๑๙ (MoM) โดยมีสินค้าสำคัญที่ราคาสูงขึ้น ได้แก่ ไข่ไก่ เนื่องจากสภาพอากาศร้อนส่งผลให้ปริมาณผลผลิตลดลง ผลไม้สด อาทิ เงาะ และมังคุด เนื่องจากเป็นช่วงต้นฤดูการ ค่าโดยสารเครื่องบิน และค่าทัศนอาจร เนื่องจากอุปสงค์ที่เพิ่มขึ้นจากวันหยุดยาวในช่วงเทศกาลสงกรานต์ อย่างไรก็ตาม สินค้าสำคัญที่ราคาลดลง ได้แก่ เนื้อสุกร เนื้อสัตว์แปรรูป อาทิ หมูหยอง กุนเชียง และหมูยอ เครื่องประกอบอาหาร อาทิ น้ำมันพืช และเครื่องปรุงรส และสิ่งที่เกี่ยวข้องกับการทำความสะอาด อาทิ ผงซักฟอก น้ำยาปรับผ้านุ่ม และน้ำยาล้างจาน และดัชนีราคาผู้บริโภคเมื่อเทียบเฉลี่ย ๔ เดือน (ม.ค.-เม.ย.) ๒๕๖๖ สูงขึ้นร้อยละ ๓.๕๘ (AoA) ทั้งนี้ เมื่อหักอาหารสดและพลังงานออกแล้ว อัตราเงินเฟ้อพื้นฐานขยายตัวร้อยละ ๑.๖๖ (YoY) เมื่อเทียบกับเดือนก่อนหน้า สูงขึ้นร้อยละ ๐.๐๕ (MoM) และเฉลี่ย ๔ เดือน (ม.ค.-เม.ย.) ๒๕๖๖ สูงขึ้นร้อยละ ๒.๐๙ (AoA)

๒. ดัชนีราคาผู้บริโภคทั่วไปของจังหวัดกำแพงเพชร (CPI)

เดือนเมษายน ๒๕๖๖ เท่ากับ ๑๐๙.๐ (เดือนมีนาคม ๒๕๖๖ เท่ากับ ๑๐๘.๑)

การเปลี่ยนแปลงดัชนีราคาผู้บริโภคของจังหวัดกำแพงเพชร เดือนเมษายน ๒๕๖๖ เมื่อเทียบกับ

- ๑. เดือนมีนาคม ๒๕๖๖ (MoM) สูงขึ้นร้อยละ ๐.๘
- ๒. เดือนเมษายน ๒๕๖๕ (YoY) สูงขึ้นร้อยละ ๔.๔

๒.๑ ดัชนีราคาผู้บริโภคของจังหวัดกำแพงเพชรเดือนเมษายน ๒๕๖๖ เมื่อเทียบกับเดือนมีนาคม ๒๕๖๖ สูงขึ้นร้อยละ ๐.๘ จาก

การสูงขึ้นของดัชนีหมวดอาหารและเครื่องดื่มไม่มีแอลกอฮอล์ สูงขึ้นร้อยละ ๑.๗ สำหรับดัชนีหมวดอื่นๆ ไม่ใช่อาหารและเครื่องดื่ม สูงขึ้นร้อยละ ๐.๑ สำหรับการเปลี่ยนแปลงของราคาสินค้าและบริการ มีดังนี้ **ดัชนีหมวดอาหารและเครื่องดื่มไม่มีแอลกอฮอล์ สูงขึ้นร้อยละ ๑.๗** จากการสูงขึ้นของราคาสินค้า กลุ่มเนื้อสัตว์ เป็ดไก่ และสัตว์น้ำ สูงขึ้นร้อยละ ๒.๘ (ไก่สด ปลาตุก ปลานิล ปลาทับทิม กุ้งขาว และกบ) กลุ่มไข่และผลิตภัณฑ์นม สูงขึ้นร้อยละ ๙.๐ (ไข่ไก่ นมสด นมผง นมเปรี้ยว และครีมเทียม) กลุ่มเครื่องประกอบอาหาร สูงขึ้นร้อยละ ๐.๑ (น้ำปลา ซอสหอยนางรม ซอสพริก และซอสมะเขือเทศ) กลุ่มเครื่องดื่มไม่มีแอลกอฮอล์ สูงขึ้นร้อยละ ๑.๑ (กาแฟสำเร็จรูป น้ำอัดลม น้ำผลไม้ กาแฟสำเร็จรูปพร้อมดื่ม และผลิตภัณฑ์เสริมอาหาร) สำหรับสินค้าที่ราคาลดลง ได้แก่ กลุ่มผักและผลไม้สดลดร้อยละ ๐.๕ โดยเฉพาะผักสด ลดลงร้อยละ ๐.๘ เนื่องจากมีปริมาณผลผลิตออกสู่ตลาดมากขึ้น ได้แก่ กะหล่ำปลี แตงกวา ผักกาดขาว มะเขือ บวบ มะละกอดิบ ฟักทอง มะนาว ขึ้นฉ่าย ใบกะเพรา ข้าวโพดอ่อน ผักกวางตุ้ง กระเทียม และพริกแห้ง

ดัชนีหมวดอื่นๆ ไม่ใช่อาหารและเครื่องดื่ม สูงขึ้นร้อยละ ๐.๑ จากการสูงขึ้นของกลุ่มสินค้า หมวดการตรวจรักษาและบริการส่วนบุคคล สูงขึ้นร้อยละ ๐.๔ (ยาสมุนไพร/ยาแผนโบราณ สบู่ตัว ผลิตภัณฑ์ป้องกันและบำรุงผิว แป้งทาผิวกาย และผ้าอ้อมสำเร็จรูป (แพมเพิส)) หมวดพาหนะ การขนส่ง และการสื่อสาร สูงขึ้นร้อยละ ๐.๑ จากราคาน้ำมันเชื้อเพลิง สูงขึ้นร้อยละ ๐.๒ โดยน้ำมันเบนซิน ๙๕ สูงขึ้นร้อยละ ๑.๖ แก๊สโซฮอล์ ๙๑ สูงขึ้นร้อยละ ๑.๗ แก๊สโซฮอล์ ๙๕ สูงขึ้นร้อยละ ๒.๐ หมวดการบันเทิงการอ่าน การศึกษาและการศาสนา สูงขึ้นร้อยละ ๐.๗ (อาหารสัตว์เลี้ยง) สำหรับหมวดเครื่องนุ่งห่มและรองเท้า หมวดเคหสถาน และหมวดยาสูบและเครื่องดื่มมีแอลกอฮอล์ ราคาโดยเฉลี่ยไม่เปลี่ยนแปลง

๒.๒ดัชนีราคาผู้บริโภคของจังหวัดกำแพงเพชรเดือนเมษายน ๒๕๖๖ เมื่อเทียบกับเดือนเมษายน ๒๕๖๕ สูงขึ้นร้อยละ ๔.๔ จากการสูงขึ้นของดัชนีหมวดอาหารและเครื่องดื่มไม่มีแอลกอฮอล์ สูงขึ้นร้อยละ ๘.๕

จากการปรับตัวของกลุ่มสินค้าดังนี้

- กลุ่มข้าวแป้ง และผลิตภัณฑ์จากแป้ง สูงขึ้นร้อยละ ๕.๔
- กลุ่มเนื้อสัตว์ เป็ดไก่ และสัตว์น้ำ สูงขึ้นร้อยละ ๙.๙
- กลุ่มไข่และผลิตภัณฑ์นม สูงขึ้นร้อยละ ๑๕.๐
- กลุ่มผักและผลไม้ สูงขึ้นร้อยละ ๑๘.๐
- กลุ่มเครื่องดื่มไม่มีแอลกอฮอล์ สูงขึ้นร้อยละ ๔.๐
- กลุ่มอาหารบริโภค-ในบ้าน สูงขึ้นร้อยละ ๑.๖ กลุ่มอาหารบริโภค-นอกร้าน สูงขึ้นร้อยละ ๒.๔

ดัชนีหมวดอื่นๆ ไม่ใช่อาหารและเครื่องดื่ม สูงขึ้นร้อยละ ๑.๒

จากการปรับตัวของกลุ่มสินค้าดังนี้

- หมวดเครื่องนุ่งห่มและรองเท้า สูงขึ้นร้อยละ ๐.๒
- หมวดเคหสถาน สูงขึ้นร้อยละ ๑.๕
- หมวดการตรวจรักษาและบริการส่วนบุคคล สูงขึ้นร้อยละ ๓.๙
- หมวดการบันเทิงการอ่าน การศึกษาและการศาสนา สูงขึ้นร้อยละ ๓.๓
- หมวดยาสุบและเครื่องดื่มมีแอลกอฮอล์ สูงขึ้นร้อยละ ๐.๕

*สำนักงานพาณิชย์จังหวัดกำแพงเพชร ได้เผยแพร่ดัชนีราคาผู้บริโภค (CPI) จังหวัดกำแพงเพชร เดือนเมษายน ๒๕๖๖ ทางเว็บไซต์ <http://www.price.moc.go.th>

๓. รายการสินค้าอุปโภคบริโภคที่สำคัญของจังหวัด

ภาวะราคาสินค้าเดือนเมษายน ๒๕๖๖ เมื่อเทียบกับเดือนที่ผ่านมาเป็นดังนี้

หมวดสินค้า	รายการ
๑.หมวดสินค้าที่ไม่มีการปรับราคา	- หมวดอาหาร ได้แก่ น้ำมันปาล์ม (๑ลิตร) - หมวดเนื้อสัตว์และไข่ ได้แก่ สุกรชำแหละสามชั้น,ไก่สดทั้งตัวไม่มีเครื่องใน,ไข่เป็ดขนาดกลาง , ปลาช่อนขนาดใหญ่ - หมวดผลิตภัณฑ์ปิโตรเลียม ได้แก่ แก๊สโซฮอล์ E๒๐ , ดีเซลชนิดหมุนเร็ว , แก๊สโซฮอล์ ๙๕ ,แก๊สโซฮอล์ ๙๑, ก๊าซ LPG, ก๊าซธรรมชาติ NGV, ก๊าซหุงต้มขนาด ๑๕ กก.
๒. หมวดสินค้าที่มีการปรับราคาลดลง	- หมวดอาหาร ได้แก่ ข้าวสารหอมมะลินขนาด ๕ กก.,น้ำมันพืชถั่วเหลือง - หมวดเนื้อสัตว์และไข่ ได้แก่ สุกรมีชีวิต - หมวดผัก ได้แก่ กะหล่ำปลี,แตงกามะนาวเป็นขนาดกลาง -หมวดวัสดุก่อสร้าง เหล็กเส้นกลมผิวเรียบ SR.๒๔ ขนาด๖,๙,๑๒ มม.,กระเบื้องคอนกรีตมุงหลังคา ลอนโค้ง ตราเพชร - หมวดสินค้าเกษตร ได้แก่ มันสำปะหลังมันเส้น,ข้าวโพดเลี้ยงสัตว์ ๑๔.๕%,ข้าวโพดเลี้ยงสัตว์ ๓๐%
๓. หมวดสินค้าที่มีการปรับราคาเพิ่มขึ้น	- หมวดสินค้าเกษตร ได้แก่ ,มันสำปะหลังเชื้อแป้ง๓๕,มันสำปะหลัง ,๒๕%,๓๐% - หมวดอาหาร ได้แก่ ข้าวสารเหนียว ๑๐%,ไข่ไก่ เบอร์๒และเบอร์๓ ,ปลาสดขนาดกลาง, ปลาท๊อปทิม,น้ำตาลทรายขาวบริสุทธิ์ - หมวดผัก ได้แก่ ผักชี,ผักกาดขาวปลี,ผักคะน้า,ถั่วฝักยาว,พริกชี้ฟ้าสด,มะเขือเทศ,ต้นหอม,หัวหอมแดง(ไม่ตัดหมวด),หัวกระเทียมแห้ง (ไม่ตัดหมวด) แตงกวา, ,มะนาวเป็นขนาดกลาง

* สินค้าอุปโภคบริโภคที่สำคัญของจังหวัดกำแพงเพชร ประจำเดือนมี ๒๕๖๖ (แสดงดังตารางแนบท้ายเอกสาร)

๔. ภาคการเกษตร

▶ **มันสำปะหลัง**

สถานการณ์สินค้าเกษตรที่สำคัญของจังหวัดกำแพงเพชร

▶ **ข้าวเปลือก**

● **สถานการณ์ด้านการผลิต**

ข้าวนาปี (ปี ๒๕๖๔/๖๕)

- พื้นที่เพาะปลูก ๑,๒๔๕,๕๘๖.๐๐ ไร่
- จำนวนเกษตรกร ๕๙,๙๖๘ คราวเรือน
- คาดการณ์ผลผลิต ๗๔๓,๖๑๔.๘๔ ตัน
- ผลผลิตเฉลี่ย ๕๙๗ กิโลกรัม/ไร่

ช่วงเวลาออกสู่ตลาด เดือนสิงหาคม ๒๕๖๔ - กุมภาพันธ์ ๒๕๖๕

ข้าวนาปี (ปี ๒๕๖๖/๖๗)

- พื้นที่เพาะปลูก ๑,๔๑๔.๐๙ ไร่
- จำนวนเกษตรกร ๖๑ คราวเรือน
- คาดการณ์ผลผลิต ๘๔๙.๘๖ ตัน
- ผลผลิตเฉลี่ย ๖๐๑ กิโลกรัม/ไร่

ช่วงเวลาออกสู่ตลาด เดือนสิงหาคม ๒๕๖๖ - กุมภาพันธ์ ๒๕๖๗

ข้าวนาปรัง (ปี ๒๕๖๕/๖๖)

- พื้นที่เพาะปลูก ๒๔๘,๔๑๓.๙๕ ไร่
- จำนวนเกษตรกร ๑๑,๐๙๔ คราวเรือน
- คาดการณ์ผลผลิต ๑๖๑,๗๑๗.๔๘ ตัน
- ผลผลิตเฉลี่ย ๖๕๑ กิโลกรัม/ไร่

**อยู่ในช่วงเริ่มปลูก

ช่วงเวลาออกสู่ตลาด เดือนกุมภาพันธ์ - กรกฎาคม ๒๕๖๖

ที่มา : (ระบบฐานข้อมูลทะเบียนเกษตรกรกลาง กรมส่งเสริมการเกษตร ณ วันที่ ๙ พฤษภาคม ๒๕๖๖ ขณะนี้อยู่ระหว่างการรับขึ้นทะเบียนเกษตรกร สำนักงานเกษตรจังหวัดกำแพงเพชร)

● **สถานการณ์ด้านราคา**

ราคาเฉลี่ย ข้าวนาปี ณ เดือน เมษายน ๒๕๖๖

ข้าวเปลือก	ราคา (บาท/ตัน)		
	มีนาคม	เมษายน	เปลี่ยนแปลง
ความชื้น ๑๕%	๙,๖๕๐	๙๙๐๐	+๒๕๐
ความชื้น ๒๕%	๘,๖๐๐	๘๗๐๐	+๑๐๐
ความชื้น ๓๐%	๗,๙๕๐	๘๓๕๐	+๕๐๐

เมื่อเทียบกับเดือนที่ผ่านมา ราคาข้าวเปลือกปรับขึ้น ๑๐๐ - ๕๐๐ บาท/ตัน เนื่องจากผลผลิตข้าวนาปรังเริ่มทยอยออกสู่ตลาดแล้ว

ผลผลิตออกสู่ตลาดน้อยเนื่องจากสิ้นสุดฤดูการเก็บเกี่ยวแล้ว ขณะนี้อยู่ในช่วงฤดูการผลิตข้าวนาปี ๒๕๖๕/๖๖ โดยคาดว่าจะออกสู่ตลาดในช่วงเดือน สิงหาคม ๒๕๖๖ เป็นต้นไป ผลดำเนินการตามโครงการประกันรายได้เกษตรกร ผู้ปลูกข้าว จังหวัดกำแพงเพชร

ปี ๒๕๖๖/๖๖

- เกษตรกรที่ขึ้นทะเบียน ๖๐,๒๔๔ คราวเรือน
- เกษตรกรที่ได้รับเงินชดเชย ๖๐,๑๙๙ คราวเรือน
- ธ.ก.ส. โอนเงินให้แล้ว ๕๗,๘๕๔ ราย
- จำนวนเงิน ๒๙๗,๒๐๖,๓๘๑.๓๖ บาท
- ธ.ก.ส. โอนเงินไม่สำเร็จ - ราย

(ข้อมูลจากสำนักงาน ธ.ก.ส.กำแพงเพชร ณ วันที่ ๘ พฤษภาคม ๒๕๖๖)

● **สถานการณ์ด้านการผลิต**

มันสำปะหลัง ปี ๒๕๖๔/๖๕ (ช่วงเก็บเกี่ยว มกราคม ๒๕๖๓ ถึง สิงหาคม ๒๕๖๔)

- พื้นที่เพาะปลูก ๗๕๖,๔๖๙.๐๗ ไร่
- จำนวนเกษตรกร ๓๙,๒๕๗ คราวเรือน
- คาดการณ์ผลผลิต ๒,๓๗๔,๕๕๖.๔๑ ตัน
- ผลผลิตเฉลี่ย ๓,๑๓๙ กิโลกรัม/ไร่

มันสำปะหลัง ปี ๒๕๖๕/๖๖ (ช่วงเก็บเกี่ยว มกราคม ๒๕๖๕ ถึง ตุลาคม ๒๕๖๖)

- พื้นที่เพาะปลูก ๗,๓๗๑.๑๑ ไร่
- จำนวนเกษตรกร ๔๖๕ คราวเรือน
- คาดการณ์ผลผลิต ๒๔,๓๒๔.๖๖ ตัน
- ผลผลิตเฉลี่ย ๓,๓๐๐ กิโลกรัม/ไร่

ที่มา : (ระบบฐานข้อมูลทะเบียนเกษตรกรกลาง กรมส่งเสริมการเกษตร ณ วันที่ ๙ พฤษภาคม ๒๕๖๖ ขณะนี้อยู่ระหว่างการรับขึ้นทะเบียนเกษตรกร สำนักงานเกษตรจังหวัดกำแพงเพชร)

● **สถานการณ์ด้านราคา**

ราคาเฉลี่ย มันสำปะหลัง ณ เดือนเมษายน ๒๕๖๖

มันสำปะหลัง	ราคา (บาท/ตัน)		
	มีนาคม	เมษายน	เปลี่ยนแปลง
เปอร์เซ็นต์เชื้อแป้งกละ	๓.๒๓	๓.๒๕	+๐.๐๒
เปอร์เซ็นต์เชื้อแป้ง ๒๕%	๓.๒๘	๓.๔๒	+๐.๑๔
เปอร์เซ็นต์เชื้อแป้ง ๓๐%	๓.๕๕	๓.๖๗	+๐.๑๒
มันเส้น	๘.๕๕	๗.๙	-๐.๖๕

ราคาผลผลิตมันสำปะหลังหัวมันสด ราคาปรับสูงขึ้น เมื่อเทียบกับเดือนที่ผ่านมา เนื่องจากผลผลิตน้อย เกษตรกรเก็บเกี่ยวผลผลิตใกล้หมดแล้ว และมันเส้นราคาปรับลดลง เนื่องจากราคาการส่งออกลดลงเกิดจากราคาเอทานอลในต่างประเทศปรับลดลง

สถานการณ์การระบาดของโรคไวรัสใบด่างมันสำปะหลังในจังหวัดกำแพงเพชร เดือนพฤษภาคม ๒๕๖๖ พบการระบาดของโรคในพื้นที่สะสมทั้งจังหวัดกำแพงเพชร ได้แก่ จำนวนเกษตรกรที่เฝ้าระวังทั้งจังหวัด ๗ ราย พื้นที่เฝ้าระวัง ๗๐ ไร่ อำเภอที่เฝ้าระวัง อำเภอเมืองกำแพงเพชรและอำเภอขาณุวรลักษบุรี พันธุ์ที่พบอาการโรคใบด่างมันสำปะหลัง ส่วนใหญ่เป็นพันธุ์ ๘๘/ระยอง๑๑

(ข้อมูล จากสำนักงานเกษตรจังหวัดกำแพงเพชร ณ วันที่ ๑ พฤษภาคม ๒๕๖๖)

➤ **ข้าวโพดเลี้ยงสัตว์**

● **สถานการณ์ด้านการผลิต**

ข้าวโพดเลี้ยงสัตว์ (รุ่น ๑ ฤดูฝน ปี ๒๕๖๔/๒๕๖๕)

- พื้นที่เพาะปลูก ๖๒,๓๔๕.๓๔ ไร่
 - จำนวนเกษตรกร ๔,๖๕๕ ครัวเรือน
 - ผลผลิต ๔๗,๘๑๘.๘๘ ตัน
 - ผลผลิตเฉลี่ย ๗๖๗ กิโลกรัม/ไร่
- *ช่วงวันที่เพาะปลูก มีนาคม - มกราคม ๒๕๖๔

ข้าวโพดเลี้ยงสัตว์ (รุ่น ๒ ฤดูแล้ง ปี ๒๕๖๕/๒๕๖๖)

- พื้นที่เพาะปลูก ๓๑,๒๓๘.๒๑ ไร่
 - จำนวนเกษตรกร ๒,๒๘๐ ครัวเรือน
 - คาดการณ์ผลผลิต ๒๔,๓๐๓.๓๒ ตัน
 - ผลผลิตเฉลี่ย ๗๗๘ กิโลกรัม/ไร่
- *ช่วงเวลาออกสู่ตลาดเป็นจำนวนมาก เดือนมกราคม - กุมภาพันธ์

ข้าวโพดเลี้ยงสัตว์ (รุ่น ๑ ฤดูฝน ปี ๒๕๖๕/๒๕๖๖)

- พื้นที่เพาะปลูก ๕๓,๑๖๓.๔๗ ไร่
 - จำนวนเกษตรกร ๔,๑๖๑ ครัวเรือน
 - ผลผลิต ๔๑,๓๐๘.๐๒ ตัน
 - ผลผลิตเฉลี่ย ๗๗๗ กิโลกรัม/ไร่
- *ช่วงวันที่เพาะปลูก มีนาคม - มกราคม

ที่มา : (ผลการขึ้นทะเบียนเกษตรกรผู้ปลูกข้าว ผ่านระบบ ทบก. DOAE Farmbook และรายงานสถิติการเพาะปลูกและผลผลิตพืช ณ วันที่ ๒๘ กุมภาพันธ์ ๒๕๖๖ ขณะนี้อยู่ระหว่างการรับขึ้นทะเบียนเกษตรกร สำนักงานเกษตรจังหวัดกำแพงเพชร)

● **สถานการณ์ด้านราคา**

ราคาเฉลี่ย ข้าวโพดเลี้ยงสัตว์ ณ เดือนเมษายน ๒๕๖๖

ข้าวโพดเลี้ยงสัตว์	ราคา (บาท/กก.)		
	มีนาคม	เมษายน	เปลี่ยนแปลง
ความชื้น ๑๔.๕%	๑๐.๔๘	๑๒	+๑.๕๒
ความชื้น ๓๐%	๘.๙๐	๙	+๐.๘

ราคาข้าวโพดเลี้ยงสัตว์ราคาปรับตัวลง เนื่องจากผลผลิตออกสู่ตลาดเสร็จสิ้นแล้ว ขณะนี้อยู่ระหว่างการเพาะปลูก ข้าวโพดเลี้ยงสัตว์ รุ่น๒ ฤดูแล้ง

ปี ๒๕๖๔/๖๕

ประกาศคณะอนุกรรมการฯ กำหนดเกณฑ์กลางอ้างอิงประจำวันนี้ที่ ๒๐ เมษายน ๒๕๖๖ ลงวันที่ ๑๙ เมษายน ๒๕๖๖ เพื่อใช้ในการชดเชยส่วนต่างโครงการประกันรายได้ ปี ๒๕๖๕/๖๖ (งวดที่ ๖) ราคาข้าวโพดเลี้ยงสัตว์ ชนิดเมล็ด ความชื้น ๑๔.๕% กิโลกรัมละ ๑๑.๙๐ บาท เนื่องจากมีราคาสูงกว่าเป้าหมาย (กิโลกรัมละ ๘.๕๐ บาท) จึงไม่มีการจ่ายเงินชดเชยส่วนต่างให้แก่เกษตรกร

๕. ภาคการค้าการลงทุน เดือนมีนาคม ๒๕๖๖

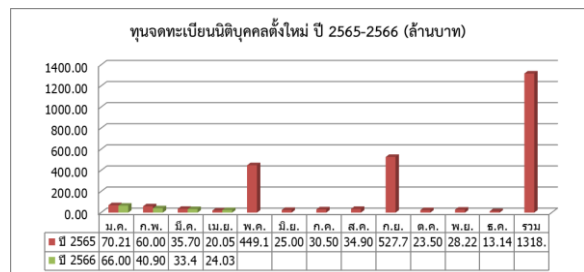
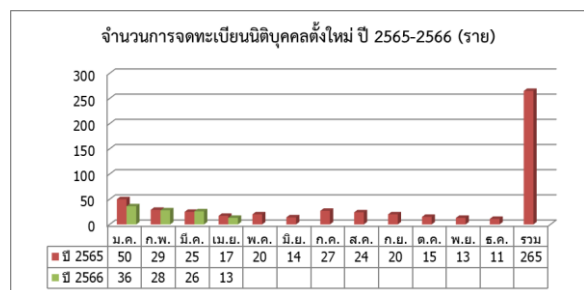
➤ **การจดทะเบียนนิติบุคคลตั้งใหม่**

มีผู้ยื่นขอจดทะเบียนนิติบุคคลตั้งใหม่จำนวน ๑๓ ราย
ทุนจดทะเบียน ๒๔.๐๓ ล้านบาท ดังนี้

- ห้างหุ้นส่วนจำกัด จำนวน ๑๐ ราย
ทุนจดทะเบียน จำนวน ๑๓.๐๓ ล้านบาท
- บริษัทจำกัด จำนวน ๓ ราย
ทุนจดทะเบียน จำนวน ๑๑.๐ ล้านบาท

ประเภทนิติบุคคลที่จดทะเบียนตั้งใหม่สูงสุด ๓ อันดับ คือ

๑. การก่อสร้างอาคารที่ไม่ใช่ที่พักอาศัย
๒. การขนส่งสินค้า รวมถึงคนโดยสาร
๓. การผลิตเหล็กและเหล็กกล้าขั้นมูลฐานอื่น ๆ ซึ่งมีได้จัดประเภทไว้ในที่อื่น

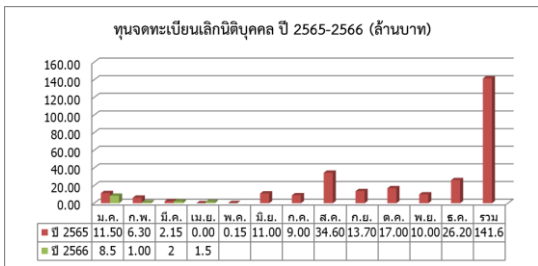
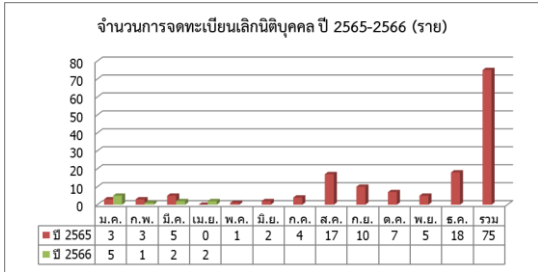


/การจดทะเบียนเลิกนิติบุคคล...

➤ การจดทะเบียนเลิกนิติบุคคล

มีผู้ยื่นขอจดทะเบียนเลิกนิติบุคคล จำนวน ๒ ราย
 ทุนจดทะเบียน ๑.๕ ล้านบาท ดังนี้

- ห้างหุ้นส่วนจำกัด จำนวน ๑ ราย
- ทุนจดทะเบียน จำนวน ๑ ล้านบาท
- บริษัทจำกัด จำนวน ๑ ราย
- ทุนจดทะเบียน จำนวน ๕ แสนบาท



➤ การจดทะเบียนด้านทรัพย์สินทางปัญญา

- รับคำขอเครื่องหมายการค้า จำนวน - ราย
 - รับคำขอจดทะเบียนเครื่องหมายการค้า จำนวน ๒ ราย
 - รับคำขอต่ออายุเครื่องหมายการค้า จำนวน ๑ ราย
 - รับคำขอโอนเครื่องหมายการค้า จำนวน - ราย
 - รับคำขอแก้ไขเปลี่ยนแปลงเครื่องหมายการค้า จำนวน ๑ ราย
 - รับคำขอจดทะเบียนสิทธิบัตร/อนุสิทธิบัตร จำนวน - ราย
 - รับคำขอต่ออายุสิทธิบัตร/อนุสิทธิบัตร จำนวน - ราย
 - รับคำขอแก้ไขเปลี่ยนแปลงสิทธิบัตร/อนุสิทธิบัตร จำนวน - ราย
 - รับจดทะเบียนและประกาศโฆษณาอนุสิทธิบัตร จำนวน - ราย
- รวมคำขอทั้งสิ้น จำนวน ๔ ราย

๖. การบริโภคภาคเอกชน เดือนเมษายน ๒๕๖๖

๖.๑ ตารางการจัดเก็บภาษีอากรของจังหวัดกำแพงเพชร เปรียบเทียบเดือนมีนาคม กับเมษายน ๒๕๖๖

ประเภทภาษี	จำนวนเงิน (ล้านบาท)		การเปลี่ยนแปลง (+เพิ่ม,-ลด)	
	มีนาคม	เมษายน	ล้านบาท	ร้อยละ
ภาษีเงินได้นิติบุคคล	๑๖.๙๘๑	๒๒.๐๘๘	+๕.๑๐	๓๐.๐๓
ภาษีมูลค่าเพิ่ม	๑๕๙.๖๕๔	๑๘๔.๑๗๐	+๒๔.๕๑	๑๕.๓๕
ภาษีสรรพสามิต	๖.๔๘๖	๔.๓๙๙	-๒.๐๘	-๓๒.๐๖
รวม	๑๘๓.๑๑๒	๒๑๐.๖๕๗		

ที่มา: สำนักงานสรรพากรพื้นที่กำแพงเพชร

๖.๒ ตารางข้อมูลการจดทะเบียนรถของจังหวัดกำแพงเพชร เปรียบเทียบเดือนมีนาคม กับเมษายน ๒๕๖๖

ประเภทการจดทะเบียนรถ	จำนวน (คัน)		การเปลี่ยนแปลง (+เพิ่ม,-ลด)	
	มีนาคม	เมษายน	คัน	ร้อยละ
รถยนต์นั่งส่วนบุคคลไม่เกิน ๗ ที่นั่ง	๒๑๒	๒๘๗	๗๕	๓๕.๓๗
รถจักรยานยนต์	๑,๒๗๔	๘๔๘	-๔๒๖	-๓๓.๔๓

ที่มา : สำนักงานขนส่งจังหวัดกำแพงเพชร
/ตารางแสดงราคาสินค้าอุปโภคบริโภค...

ตารางแสดงราคาสินค้าอุปโภคบริโภค ที่สำคัญของจังหวัดกำแพงเพชร ประจำเดือนเมษายน ๒๕๖๖

รายการสินค้า	หน่วย	ราคาเฉลี่ย มี.ค.๖๖ (บาท)	เมษายน ๒๕๖๖				ราคาเฉลี่ย เม.ย.๖๖ (บาท)	+ เพิ่ม - ลด (บาท)	อัตราการ เปลี่ยนแปลง (ร้อยละ)
			สัปดาห์ที่ ๑	สัปดาห์ที่ ๒	สัปดาห์ที่ ๓	สัปดาห์ที่ ๔			
หมวดสินค้าเกษตรกรรม									
- ข้าวเปลือก									
ข้าวเปลือกเจ้า ความชื้น ๑๕%	ตัน	๙๘๐๐.๐๐	๙,๘๐๐	๙,๘๕๐	๑๐,๐๐๐	๙,๙๐๐	๙๘๘๗.๕๐	+๘๗.๕๐	๐.๘๙
ข้าวเปลือกเจ้า ความชื้น ๒๕%	ตัน	๘๘๐๐.๐๐	๘,๘๐๐	๘,๘๕๐	๙,๒๕๐	๘,๙๐๐	๘๙๕๐.๐๐	+๑๕๐.๐๐	๑.๗๐
ข้าวเปลือกเจ้า ความชื้น ๓๐%	ตัน	๘๐๕๐.๐๐	๘,๒๕๐	๘,๓๕๐	๘,๕๐๐	๘,๓๕๐	๘๓๖๒.๕๐	+๓๑๒.๕๐	๓.๘๘
- มันสำปะหลัง									
มันสำปะหลัง เชื้อแป้งคละ	กก.	๓.๒๖	๓.๒๓	๓.๒๓	๓.๒๓	๓.๒๓	๓.๒๖	-๐.๖๔	-๕๐.๓
มันสำปะหลัง เชื้อแป้ง ๒๕%	กก.	๓.๓๔	๓.๒๕	๓.๓๓	๓.๓๓	๓.๓๓	๓.๐๓	-๐.๓๑	-๙.๒
มันสำปะหลัง เชื้อแป้ง ๓๐%	กก.	๓.๖๘	๓.๕๐	๓.๕๘	๓.๕๘	๓.๕๘	๓.๒๖	-๐.๔๒	-๑๑.๔๑
มันสำปะหลัง มันเส้น	กก.	๖.๕๓	๘.๑๐	๙.๐	๙.๐	๙.๕๐	๖.๑๐	-๐.๔๓	-๖.๕
- ข้าวโพดเลี้ยงสัตว์									
ชนิดเมล็ดความชื้น ๑๔.๕%	กก.	๑๒.๕๐	๐.๐๐	๐.๐๐	๐.๐๐	๑๑.๗๕	๑๑.๗๕	-๐.๗๕	-๖
ชนิดเมล็ดความชื้น ๓๐%	กก.	๙.๖๓	๙.๔๕	๙.๔๐	๙.๔๐	๙.๔๒	๘.๑๗	-๑.๔๖	-๑๕.๑๖
หมวดอาหาร เนื้อสัตว์ และเครื่องดื่มไม่มีแอลกอฮอล์									
ข้าวสารหอมมะลิ (ตราฉัตรเพชร)	๕ กก.	๑๙๐.๐๐	๑๘๐.๐๐	๑๘๐.๐๐	๑๘๐.๐๐	๑๘๐.๐๐	๑๘๐.๐๐	-๑๐.๐๐	-๕.๒๖
ข้าวสารเจ้า ๕% (ตราบัวชมพู)	๕ กก.	๑๑๐.๐๐	๑๑๕.๐๐	๑๑๕.๐๐	๑๑๕.๐๐	๑๑๕.๐๐	๑๑๕.๐๐	๕	๐.๔๕
ข้าวสารเหนียว ๑๐% (ตราบัวแดง)	๑๕ กก.	๓๙๐.๐๐	๓๙๕.๐๐	๓๙๕.๐๐	๓๙๕.๐๐	๓๙๕.๐๐	๓๙๕.๐๐	๕	๑.๒๘
น้ำมันพืชหัวเหลือง ๑ ลิตร (ตราอรุณ)	ขวด	๑๕.๐๐	๕๘.๐๐	๐.๐๐	๐.๐๐	๐.๐๐	๑๔.๕๐	-๐.๕	-๓.๓
น้ำมันพืชปาล์ม ๑ ลิตร (ตรามรกต)	ขวด	๑๑.๕๐	๔๖.๐๐	๐.๐๐	๐.๐๐	๐.๐๐	๑๑.๕๐	๐	๐
น้ำตาลทรายขาวบริสุทธิ์ (มิตรผล)	กก.	๖.๑๓	๒๔.๗๕	๐.๐๐	๐.๐๐	๐.๐๐	๖.๑๙	๐.๐๖	๐.๙๘
สุกรมี่ชีวิต ฟาร์มใหญ่ (๑๐๐ กก.)	กก.	๘๙.๐๐	๘๘.๐๐	๘๘.๐๐	๘๘.๐๐	๘๘.๐๐	๘๘.๐๐	-๑	-๑.๑๒
สุกรชำแหละ เนื้อแดง	กก.	๑๙๐.๐๐	๑๙๐.๐๐	๑๙๐.๐๐	๑๙๐.๐๐	๑๙๐.๐๐	๑๙๐.๐๐	๐	๐
สุกรชำแหละ สามชั้น	กก.	๒๐๐.๐๐	๒๐๐.๐๐	๒๐๐.๐๐	๒๐๐.๐๐	๒๐๐.๐๐	๒๐๐.๐๐	๐	๐
ไก่สดทั้งตัว ไม่รวมเครื่องใน	กก.	๙๐.๐๐	๙๐.๐๐	๙๐.๐๐	๙๐.๐๐	๙๐.๐๐	๙๐.๐๐	๐	๐
ไข่ไก่ เบอร์ ๒	ฟอง	๔.๐๐	๔.๑๐	๔.๑๐	๔.๑๐	๔.๑๐	๔.๑๐	๐.๑๐	๒.๕
ไข่ไก่ เบอร์ ๓	ฟอง	๓.๗๐	๓.๘๕	๓.๘๕	๓.๘๕	๓.๘๕	๓.๘๕	+๐.๑๕	๔.๐๕
ไข่เป็ด ขนาดกลาง	ฟอง	๔.๕๐	๔.๕๐	๔.๕๐	๔.๕๐	๔.๕๐	๔.๕๐	๐	๐
ปลาช่อนสด ขนาดใหญ่	กก.	๑๕๐.๐๐	๑๕๐.๐๐	๑๕๐.๐๐	๑๕๐.๐๐	๑๕๐.๐๐	๑๕๐.๐๐	๐	๐
ปลาช่อนสด ขนาดกลาง	กก.	๖๕.๐๐	๗๐.๐๐	๗๐.๐๐	๗๐.๐๐	๗๐.๐๐	๗๐.๐๐	+๕	๗.๖๙
ปลาหับทิม	กก.	๑๐๐.๐๐	๑๑๐.๐๐	๑๑๐.๐๐	๑๑๐.๐๐	๑๑๐.๐๐	๑๑๐.๐๐	+๑๐	๑๐

รายการสินค้า	หน่วย	ราคาเฉลี่ย มี.ค.๖๖ (บาท)	กุมภาพันธ์ ๒๕๖๖				ราคาเฉลี่ย เม.ย.๖๖ (บาท)	+ เพิ่ม - ลด (บาท)	อัตราการ เปลี่ยนแปลง (ร้อยละ)
			สัปดาห์ที่ ๑	สัปดาห์ที่ ๒	สัปดาห์ที่ ๓	สัปดาห์ที่ ๔			
หมวดผัก									
ผักชี	กก.	๘๐.๐๐	๑๐๐.๐๐	๙๐.๐๐	๑๒๕.๐๐	๑๒๕.๐๐	๑๑๐.๐๐	+๓๐	๓๗.๕
ผักกาดขาวป्ली	กก.	๒๗.๕๐	๓๐.๐๐	๓๐.๐๐	๒๗.๕๐	๒๗.๕๐	๒๘.๗๕	+๑.๒๕	๔.๕๔
ผักคะน้า	กก.	๓๑.๒๕	๓๗.๕๐	๓๗.๕๐	๔๕.๐๐	๔๕.๐๐	๔๑.๒๕	+๑๐	๓๒
กะหล่ำปลี	กก.	๓๓.๗๕	๓๐.๐๐	๓๐.๐๐	๓๐.๐๐	๓๐.๐๐	๓๐.๐๐	-๓.๗๕	-๑๑.๑๑
ถั้วผักยาว	กก.	๔๕.๐๐	๔๕.๐๐	๔๕.๐๐	๖๐.๐๐	๔๐.๐๐	๔๗.๕๐	+๒.๕	๕.๕
พริกชี้ฟ้าสด	กก.	๖๐.๐๐	๗๐.๐๐	๗๐.๐๐	๗๕.๐๐	๗๕.๐๐	๗๒.๕๐	+๑๒.๕	๒๐.๘๓
แตงกวา	กก.	๓๐.๐๐	๒๕.๐๐	๒๕.๐๐	๒๕.๐๐	๒๗.๕๐	๒๕.๖๓	-๔.๓๗	-๑๔.๕๖
มะเขือเทศ	กก.	๒๗.๕๐	๓๐.๐๐	๓๐.๐๐	๔๐.๐๐	๔๐.๐๐	๓๕.๐๐	+๗.๕	๒๗.๒๗
มะนาวแป้นขนาดกลาง	กก.	๗.๐๐	๗.๐๐	๗.๐๐	๕.๕๐	๕.๕๐	๖.๒๕	+๗	๑๐๐
ต้นหอม	กก.	๘๐.๐๐	๑๐๐.๐๐	๙๐.๐๐	๑๐๕.๐๐	๑๐๐.๐๐	๙๘.๗๕	+๑๘.๗๕	๒๓.๔๓
หอมแดง (ไม่ตัดหมวด)	กก.	๕๐.๐๐	๕๕.๐๐	๕๕.๐๐	๕๕.๐๐	๕๕.๐๐	๕๕.๐๐	+๕	๑๐
กระเทียมแห้ง (ไม่ตัดหมวด)	กก.	๑๔๐.๐๐	๑๖๐.๐๐	๑๕๕.๐๐	๑๕๕.๐๐	๑๕๕.๐๐	๑๕๖.๒๕	+๑๖.๒๕	๑๑.๖๐
หมวดวัสดุก่อสร้าง									
- ปูนซีเมนต์									
ตราTPI ๒๙๙ ๕๐ กก.	ถุง	๓๓.๒๕	๑๓๖.๕๐	๐.๐๐	๐.๐๐	๐.๐๐	๓๔.๑๓	+๐.๘๘	๒.๖๔
ตราTPI (เขียว) ๕๐ กก.	ถุง	๒๘.๗๕	๑๒๐.๐๐	๐.๐๐	๐.๐๐	๐.๐๐	๓๐.๐๐	+๑.๒๕	๔.๓๔
- เหล็กเส้นกลม SR ๒๔									
ยาว ๑๐ เมตร ศก. ขนาด ๖ มม.	เส้น	๑๕.๒๕	๖๐.๐๐	๐.๐๐	๐.๐๐	๐.๐๐	๑๕.๐๐	-๐.๒๕	-๑.๖๓
ยาว ๑๐ เมตร ศก. ขนาด ๙ มม.	เส้น	๓๓.๕๐	๑๓๑.๕๐	๐.๐๐	๐.๐๐	๐.๐๐	๓๒.๘๘	-๐.๖๒	-๑.๘๕
ยาว ๑๐ เมตร ศก. ขนาด ๑๒ มม.	เส้น	๕๘.๗๕	๒๓๔.๐๐	๐.๐๐	๐.๐๐	๐.๐๐	๕๘.๕๐	-๐.๒๕	-๐.๔๒
- กระเบื้องผนังหลังคา ลอนโค้ง (ตราเพชร)	แผ่น	๖.๐๐	๑๘.๐๐	๐.๐๐	๐.๐๐	๐.๐๐	๔.๕๐	-๑.๕	-๒๕
หมวดผลิตภัณฑ์ปิโตรเลียม									
แก๊สโซฮอล์ E๒๐	ลิตร	๓๓.๕๓	๓๔.๗๐	๓๕.๓๔	๓๕.๒๓	๓๔.๔๔	๓๔.๙๓	๑.๔	๔.๑๗
ดีเซลหมุนเร็ว	ลิตร	๓๓.๙๘	๓๓.๗๗	๓๓.๓๔	๓๓.๓๔	๓๓.๓๔	๓๓.๔๕	-๐.๕๓	-๑.๕๕
แก๊สโซฮอล์ ๙๕	ลิตร	๓๕.๘๔	๓๗.๐๑	๓๗.๖๕	๓๗.๕๔	๓๖.๗๕	๓๗.๒๔	๑.๖๗	๔.๖๕
แก๊สโซฮอล์ ๙๑	ลิตร	๓๕.๕๗	๓๖.๗๔	๓๗.๓๘	๓๗.๒๗	๓๖.๔๘	๓๖.๙๗	๑.๔	๓.๙๓
ก๊าซ LPG รถยนต์	ลิตร	๑๖.๐๙	๑๖.๐๙	๑๖.๐๙	๑๖.๐๙	๑๖.๐๙	๑๖.๐๙	๐	๐
ก๊าซธรรมชาติ NGV	กก.	๐.๐๐	๑๗.๗๐	๐.๐๐	๐.๐๐	๐.๐๐	๔.๔๓	๔.๔๓	๑๐๐
ก๊าซหุงต้ม ขนาด ๑๕ กก.	ถัง	๔๗๐.๐๐	๔๗๐.๐๐	๔๗๐.๐๐	๔๗๐.๐๐	๔๗๐.๐๐	๔๗๐.๐๐	๐	๐

หมายเหตุ : ข้อมูลสำรวจของสำนักงานพาณิชย์จังหวัดกำแพงเพชร ในพื้นที่อำเภอเมืองกำแพงเพชร จังหวัดกำแพงเพชร



สำนักงานพาณิชย์จังหวัดกำแพงเพชร

เมษายน ๒๕๖๖