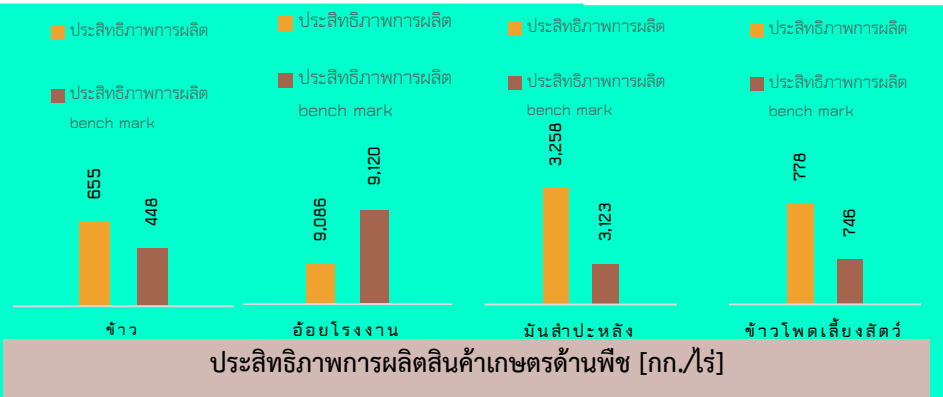


**GPP 128,134 ล้านบาท (ปี 2566p)**  
**สัดส่วนมูลค่านอกภาคการเกษตรร้อยละ 74.45**  
**สัดส่วนมูลค่าภาคการเกษตรร้อยละ 25.55**  
**จำนวนประชากร 893,151 คน 338,800ครัวเรือน**  
**เป็นภาคเกษตร 67,737 ครัวเรือน**  
**มีแรงงานภาคการเกษตร 165,323 คน**  
**ปริมาณน้ำภาพรวมจังหวัด 18,763.56 ล้าน ลบ.ม.**  
**ปริมาณน้ำฝนสะสม (1 ม.ค. - 24 เม.ย. 69) 65.70 ลบ.ม.**

### สินค้า GI ของจังหวัดกาญจนบุรี (สินค้าเกษตร)

ทุเรียนทองผาภูมิ เป็นทุเรียนพันธุ์หมอนทองที่มีเนื้อหนาเป็นครีม สีเหลือง ผิวมันวาว เส้นใยน้อย กลิ่นไม่ฉุน รสชาติหวานมัน

เงาะทองผาภูมิ ลักษณะผลค่อนข้างกลมเล็ก ขนสวย เปลือกบาง เมล็ดเล็ก เนื้อหนาทนทาน ล่อน กรอบ ไม่ฉ่ำน้ำ



## กาญจนบุรี

Info graphic  
ข้อมูลพื้นฐานจังหวัด

### ปริมาณสินค้าเกษตรที่ได้รับรอง

ประเภท	พื้นที่ (ไร่)	ร้อยละ
พืช	550	95.42%
ปศุสัตว์	3	0.51%
ประมง	39	3.22%
หม่อนไหม	100	0%
ข้าว 5	0.85%	

**GAP**

- พืช 1,277 ราย พื้นที่ 8,722.98 ไร่
- ข้าว GAP Seed/Grain/ข้าวหมุ่ 99 ราย พื้นที่ 1,067.50 ไร่
- ประมง 135 ราย พื้นที่ 1,254.47 ไร่
- ปศุสัตว์ 1,381 ราย พื้นที่ 4,282 ไร่

ประเภท	งบประมาณ	เบิกจ่าย
งบอื่นๆ	62,892,435	26,190,045
งบจังหวัด/กลุ่มจังหวัด	178,759,000	83,350,433
งบ Function	539,313,643	318,305,693

**ปี 2569 มีงบประมาณเพื่อการพัฒนาการเกษตรรวม 780,965,077.67 บาท**

### ภัยพิบัติด้านเกษตร

1. สถานการณ์อุทกภัยด้านพืช จังหวัดกาญจนบุรีได้เกิดสถานการณ์อุทกภัย และอุทกภัยและน้ำป่าไหลหลาก ช่วงวันที่ 31 ต.ค. - 7 พ.ย. 2568 ในพื้นที่ อ.เลาขวัญ รวม 6 ตำบล ได้แก่ ต.เลาขวัญ ต.หนองโสน ต.หนองปรือ ต.หนองปลิง ต.ทุ่งกระบี่ ต.หนองผ้าย ทำให้พื้นที่ทางการเกษตรได้รับความเสียหาย จำนวน 3,979.25 ไร่ เกษตรกร 729 ราย วงเงินช่วยเหลือ 7,619,017 บาท

2. สถานการณ์อุทกภัยด้านประมงช่วงเกิดภัยวันที่ 31 ต.ค.- 7 พ.ย. 2568 พื้นที่ประสบภัย 2 อำเภอ ได้แก่ อ.หนองปรือ และ ห้วยกระเจา เกษตรกร 46 ราย พื้นที่ประสบภัย 34.5 ไร่ ประมาณการมูลค่าความเสียหาย 44,479 บาท

### ปัญหา/ข้อเรียกร้องที่เกิดขึ้นในจังหวัด/แนวทางแก้ไข

**1. ปัญหาที่ดินทำกิน**  
 ปัญหาในพื้นที่โครงการจัดที่ดินทำกินให้ชุมชนตามนโยบายรัฐบาล พื้นที่เขตปฏิรูปที่ดิน ต.สิงห์ อ.ไทรโยค จ.กาญจนบุรี โครงการส่งเสริมอาชีพการเลี้ยงแพะเพื่อแก้ไขปัญหาที่ดินทำกินในพื้นที่เขตปฏิรูปที่ดินจังหวัดกาญจนบุรี โดยสำนักงานปศุสัตว์จังหวัดกาญจนบุรีเป็นผู้รับผิดชอบโครงการฯ ในการสนับสนุนเงินทุนจากกองทุนส่งเสริมเกษตรไร้อุปกรณ์การเกษตรในเขตปฏิรูปที่ดินตำบลสิงห์ จำกัด เป็นผู้ดำเนินงาน เพื่อเป็นค่าก่อสร้างโรงเรือนและค่าพ่อแม่พันธุ์แพะให้แก่เกษตรกรสมาชิกจำนวน 54 ราย รวมเป็นเงินทั้งสิ้น 13,884,000 บาท แต่เนื่องจากมีเกษตรกรบางส่วนได้ร้องเรียนไปยังรายการสถานีประชาชน ช่อง Thai PBS ว่าได้รับความเดือดร้อนจากโครงการเลี้ยงแพะ เนื่องจากแพะที่ได้รับมาไม่ตรงตามเอกสารสัญญา ทำให้เลี้ยงไม่ได้ และไม่มีเงินส่งชำระหนี้ จึงมีการเรียกร้องให้หน่วยงานที่เกี่ยวข้องขยายระยะเวลาการชำระหนี้ออกไป

**2. ปัญหาหนี้สิน**  
 2.1 กองทุนหมุนเวียนเพื่อการกู้ยืมแก่เกษตรกรและผู้ยากจนจังหวัดกาญจนบุรี จังหวัดกาญจนบุรี มีลูกหนี้กองทุนหมุนเวียนเพื่อการกู้ยืมแก่เกษตรกรและผู้ยากจนคงเหลือในปีงบประมาณ พ.ศ. 2568 จำนวน 56 ราย วงเงินกู้ 30,633,157.27 บาท โดยแบ่งเป็น 1) ลูกหนี้ปกติ จำนวน 17 ราย เป็นเงิน 8,175,000.00 บาท คิดเป็นร้อยละ 30.35 ของลูกหนี้คงเหลือ และ 2) ลูกหนี้ค้างชำระ จำนวน 39 ราย เป็นเงิน 22,458,157.27 บาท คิดเป็นร้อยละ 69.64 ของลูกหนี้คงเหลือ

2.2 กองทุนส่งเสริมการเกษตร จังหวัดกาญจนบุรี มีวิสาหกิจชุมชนที่ได้รับอนุมัติเงินจากกองทุนส่งเสริมการเกษตร ส.ป.ก. ตั้งแต่ปี พ.ศ. 2565 - ปัจจุบัน จำนวน 3 กลุ่ม วงเงินอนุมัติเงิน 11,150,723.20 บาท ซึ่งวิสาหกิจชุมชนทั้ง 3 กลุ่มไม่สามารถชำระหนี้ได้ตามแผนที่กำหนด ขณะนี้จึงอยู่ระหว่างการปรับแผนการชำระหนี้

**3. ปัญหาอื่น ๆ** (ปัญหาข้างป่า สร้างความเดือดร้อนทำลายทรัพย์สิน พิษผลจากการเกษตร ของเกษตรกรในพื้นที่ ต.ช่องสะเดา ต.วังดัง อ.เมืองกาญจนบุรี อ.ศรีสวัสดิ์ อ.หนองปรือ อ.บ่อพลอย และปัญหาการลักลอบนำเข้าและส่งออกสินค้าเกษตร ผิดกฎหมาย)

# แบบฟอร์มที่ 1 ข้อมูลพื้นฐานจังหวัด

## ข้อมูลพื้นฐานของจังหวัดกาญจนบุรี

### ๑. ข้อมูลด้านการเกษตรของจังหวัด

๑.๑ พื้นที่ทั้งหมด ๑๒,๑๗๙,๙๖๘ ไร่ เป็นพื้นที่ใช้ประโยชน์ทางการเกษตรกรรม ๒,๒๑๕,๓๖๗.๒๖ ไร่ (๑๘.๑๙% ของพื้นที่ทั้งหมด) แบ่งเป็น ด้านพืช ๒,๒๐๒,๗๗๖.๕๐ ไร่ (พื้นที่ปลูกข้าว ๕๐๓,๕๑๐.๗๕ ไร่ พืชไร่ ๑,๓๖๗,๘๖๗.๓๑ ไร่ พืชสวน ๑๓๒,๙๖๑.๕๐ ไร่ และพืชอื่น ๆ ๑๙๘,๔๓๖.๙๔ ไร่) ด้านหม่อนไหม ๑,๐๓๗ ไร่ ด้านปศุสัตว์ ๔,๖๑๐ ไร่ และ ด้านประมง ๖,๙๔๓.๗๖ ไร่

๑.๒ พื้นที่ชลประทานในจังหวัดกาญจนบุรี จำนวน ๔๘๕,๘๖๑ ไร่ คิดเป็นร้อยละ ๒๑.๙๓ ของพื้นที่การเกษตร ในจังหวัด

#### ๑.๓ สถานการณ์ด้านทรัพยากรการผลิตและแนวโน้ม

๑) ปริมาณน้ำภาพรวมจังหวัด ๑๘,๗๖๓.๕๖ ล้านลบ.ม. คิดเป็นร้อยละ ๗๐.๒๘ ของความจุเก็บกัก ณ ปัจจุบัน โดยเป็นน้ำใช้การได้ ๕,๔๗๘.๙๘ ล้านลบ.ม. คิดเป็นร้อยละ ๔๐.๘๔๓ ของน้ำใช้การได้ ณ ปัจจุบัน (ข้อมูล ณ วันที่ ๒๔ เมษายน ๒๕๖๙)

๒) ปริมาณน้ำฝนสะสมตั้งแต่วันที่ ๑ มกราคม ๒๕๖๙ ถึง ๒๔ เมษายน ๒๕๖๙ รวมทั้งสิ้น ๖๕.๗๐ มิลลิเมตร

๓) แผนการจัดสรรน้ำปี ๒๕๖๙ จำนวน ๑,๗๑๘.๐๓ ล้านลบ.ม. จำแนกเป็น ๓ ด้าน ได้แก่

- การเกษตร ๙๓๐.๙๒ ล้าน ลบ.ม. (๕๔.๑๙%)
- อุปโภค บริโภค ๓๘๗.๔๖ ล้าน ลบ.ม. (๒๒.๕๕%)
- รักษาระบบนิเวศและอื่น ๆ ๓๙๙.๖๕ ล้าน ลบ.ม. (๒๓.๒๖%)

๔) พื้นที่เพาะปลูกตามชั้นความเหมาะสม เรียงลำดับตามจำนวนพื้นที่

#### ๔.๑) อ้อยโรงงาน (กรมพัฒนาที่ดิน ปี ๒๕๖๘)

พื้นที่ชั้นความเหมาะสมของอ้อยโรงงาน รวม ๑,๐๙๙,๘๘๘ ไร่ แบ่งเป็น

- พื้นที่ที่มีความเหมาะสมสูง ๑๑๐,๑๖๑ ไร่
- พื้นที่ที่มีความเหมาะสมปานกลาง ๓๖๗,๑๑๒ ไร่
- พื้นที่ที่มีความเหมาะสมเล็กน้อย ๖๑๘,๕๙๐ ไร่
- พื้นที่ไม่เหมาะสม ๔,๐๒๕ ไร่

#### ๔.๒) มันสำปะหลัง (กรมพัฒนาที่ดิน ปี ๒๕๖๘)

พื้นที่ชั้นความเหมาะสมของมันสำปะหลัง รวม ๗๐๑,๑๘๔ ไร่ แบ่งเป็น

- พื้นที่ที่มีความเหมาะสมสูง ๕๑,๓๑๓ ไร่
- พื้นที่ที่มีความเหมาะสมปานกลาง ๔๖๐,๕๗๘ ไร่
- พื้นที่ที่มีความเหมาะสมเล็กน้อย ๑๘๓,๘๙๐ ไร่
- พื้นที่ไม่เหมาะสม ๑๑,๙๗๐ ไร่

#### ๔.๓) ข้าว (กรมพัฒนาที่ดิน ปี ๒๕๖๘)

พื้นที่ชั้นความเหมาะสมของนาข้าว รวม ๖๕๘,๖๗๖ ไร่ แบ่งเป็น

- พื้นที่ที่มีความเหมาะสมสูง ๒๖๘,๒๙๑ ไร่
- พื้นที่ที่มีความเหมาะสมปานกลาง ๓๓,๕๖๙ ไร่
- พื้นที่ที่มีความเหมาะสมเล็กน้อย ๒๔๗,๙๗๒ ไร่
- พื้นที่ไม่เหมาะสม ๑๐๘,๘๔๔ ไร่

#### ๔.๔) ยางพารา (กรมพัฒนาที่ดิน ปี ๒๕๖๘)

พื้นที่ชั้นความเหมาะสมของยางพารา รวม ๙๘,๐๕๘ ไร่ แบ่งเป็น

- พื้นที่ที่มีความเหมาะสมสูง ๒๕,๑๔๖ ไร่

## แบบฟอร์มที่ 1 ข้อมูลพื้นฐานจังหวัด

- พื้นที่ที่มีความเหมาะสมปานกลาง ๒๘,๓๑๔ ไร่
- พื้นที่ที่มีความเหมาะสมเล็กน้อย ๓๑,๔๔๙ ไร่
- พื้นที่ที่ไม่มีความเหมาะสม ๑๓,๑๕๐ ไร่

### ๔.๕) ข้าวโพดเลี้ยงสัตว์ (กรมพัฒนาที่ดิน ปี ๒๕๖๘)

พื้นที่ชั้นความเหมาะสมของข้าวโพดเลี้ยงสัตว์ รวม ๓๗,๗๙๗ ไร่ แบ่งเป็น

- พื้นที่ที่มีความเหมาะสมสูง ๑,๙๒๐ ไร่
- พื้นที่ที่มีความเหมาะสมปานกลาง ๒๑,๑๗๗ ไร่
- พื้นที่ที่มีความเหมาะสมเล็กน้อย ๘,๑๐๐ ไร่
- พื้นที่ที่ไม่มีความเหมาะสม ๖,๖๐๐ ไร่

### ๔.๖) สับปะรด (กรมพัฒนาที่ดิน ปี ๒๕๖๘)

พื้นที่ชั้นความเหมาะสมของสับปะรด รวม ๑๕,๑๙๕ ไร่ แบ่งเป็น

- พื้นที่ที่มีความเหมาะสมสูง ๑๑๐ ไร่
- พื้นที่ที่มีความเหมาะสมปานกลาง ๑๔,๖๐๘ ไร่
- พื้นที่ที่มีความเหมาะสมเล็กน้อย ๘๘ ไร่
- พื้นที่ที่ไม่มีความเหมาะสม ๓๙๐ ไร่

๑.๔ ผลผลิตทั้งหมดรวมของจังหวัดกาญจนบุรี (GPP) มีมูลค่า ๑๒๘,๑๓๔ ล้านบาท (ปี ๒๕๖๖p) อยู่ในลำดับที่ ๒๖ ของประเทศ และลำดับที่ ๒ ของภาคตะวันตก โดยมีสัดส่วนมูลค่านอกภาคการเกษตรร้อยละ ๗๔.๕๕ (๙๕,๓๙๙ ล้านบาท) และภาคเกษตรร้อยละ ๒๕.๕๕ (๓๒,๗๓๕ ล้านบาท) โดยมีรายได้เฉลี่ยปีละ ๑๕๓,๖๖๒ บาทต่อคน จำนวนประชากร ๘๓๔,๑๕๑ คน ๓๓๘,๘๐๐ ครัวเรือน เป็นครัวเรือนเกษตรกร ๖๗,๗๓๗ ครัวเรือน และเป็นแรงงานภาคเกษตรกร ๑๖๕,๓๒๓ คน รายได้สุทธิภาคการเกษตร ๑๒๐,๔๑๑ บาท/คน/ปี

### ๑.๕ พืชเศรษฐกิจที่สำคัญ ได้แก่

พืชเศรษฐกิจที่สำคัญ	พื้นที่เพาะปลูก (ไร่)	ปริมาณผลผลิต (ตัน)	ผลผลิตเฉลี่ย (กก./ไร่)	ราคาเฉลี่ย	มูลค่ารวม (ล้านบาท)
๑. ข้าว (นาปี)	๓๓๐,๔๗๗.๗๕	๒๑๖,๑๖๑.๐๒	๖๕๕.๓๑	๙,๓๓๐ บาท/ตัน	๒,๐๑๖.๗๘
๒. อ้อยโรงงาน	๗๓๕,๘๘๐	๖,๗๐๐,๓๕๓.๔๗	๙,๐๘๕.๙๗	๑,๕๖๐ บาท/ตัน	๑๐,๔๕๒.๕๕
๓. มันสำปะหลัง	๕๒๘,๓๘๖.๘๑	๑,๖๒๗,๒๙๖.๐๐	๓,๒๕๘.๓๗	๒,๕๔๐ บาท/ตัน	๔,๑๓๓.๓๓
๔. ยางพารา	๑๕๕,๐๗๓	๒๖,๔๔๗.๐๐	๒๘๖.๓๐	๗๗.๔๒ บาท/กก.	๒,๐๔๗.๕๓
๕. ข้าวโพดเลี้ยงสัตว์	๖๙,๖๐๖.๗๕	๕๗,๓๕๑.๓๓	๗๗๘.๐๔	๗.๑๑ บาท/กก.	๔๐๗.๗๗
๖. สับปะรด	๒๙,๘๘๘	๔๒,๓๙๔.๔๙	๒,๘๗๗.๔๒	๑๓.๐๙ บาท/กก.	๕๕๔.๙๔

### ๑.๖ สัตว์เศรษฐกิจที่สำคัญ ได้แก่

ชนิดสัตว์	จำนวนปศุสัตว์ที่เลี้ยงทั้งหมด (ตัว)	ปริมาณการผลิต	ราคาสัตว์มีชีวิตที่เกษตรกรขายได้ ณ หน้าฟาร์ม	มูลค่ารวม (บาท)
๑. ไก่เนื้อ	๓๕,๙๕๕,๙๔๖	๔๔๙,๔๔๙,๓๒๕ ก.ก.	๓๙ บาท/กก.	๑๗,๕๒๘,๕๒๓,๖๗๕
๒. โคเนื้อ	๓๘๙,๙๖๗	๗๖,๓๗๑,๙๕๐ ก.ก.	๖๗ บาท/กก.	๕,๑๑๖,๙๒๐,๖๕๐
๓. น้านมดิบ	๑๙,๑๐๑	๔๒,๔๖๙,๗๒๕ ก.ก.	๑๙ บาท/กก.	๘๐๖,๙๒๔,๗๗๕
๔. แพะเนื้อ	๑๑๖,๗๗๔	๖,๔๓๒,๙๓๐ ก.ก.	๑๓๒ บาท/กก.	๘๔๙,๑๔๖,๗๖๐
๕. สุกร	๗๗๗,๘๙๔	๒๐๔,๘๐๒,๒๐๐ ก.ก.	๗๐ บาท/กก.	๑๔,๓๓๖,๑๕๔,๐๐๐
๖. ไก่ไข่	๓๘๒,๙๑๒	๘๗,๐๑๖,๗๕๒ ฟอง	๓.๕ บาท/ฟอง	๓๐๔,๕๕๘,๖๓๒

## แบบฟอร์มที่ 1 ข้อมูลพื้นฐานจังหวัด

### ๑.๗ สัตว์น้ำเศรษฐกิจที่สำคัญ ได้แก่

สัตว์น้ำเศรษฐกิจที่สำคัญ	พื้นที่เพาะเลี้ยง (ไร่)	ปริมาณการผลิต (ตัน)	ราคาเฉลี่ย	มูลค่ารวม (บาท)
๑. ปลานิลแดง (ปลาทับทิม)	๑๔๒.๖๙	๘,๗๔๖.๔๗	๘๕ บาท/กก.	๗๔๓,๔๔๙,๙๕๐.๐๐
๒. กุ้งขาว	๑,๑๖๑.๒๕	๓๙๔.๓๙	๑๑๐ บาท/กก.	๔๓,๓๘๒,๙๐๐.๐๐
๓. กุ้งก้ามกราม	๑,๑๗๗.๗๐	๘๒๔.๓๙	๒๕๐ บาท/กก.	๒๐๖,๐๙๗,๕๐๐.๐๐

### ๑.๘ สินค้าสำคัญของจังหวัด

๑) สินค้าเด่น ทุเรียน ลักษณะเด่น หวาน มัน อร่อย กลิ่นไม่แรง พื้นที่ปลูกอยู่เกือบทุกอำเภอของจังหวัด กาญจนบุรี ยกเว้น อำเภอห้วยกระเจา โดยมีพื้นที่ปลูกมากที่สุด ใน ๔ อำเภอ ได้แก่ อำเภอทองผาภูมิ อำเภอไทรโยค อำเภอสังขละบุรี และอำเภอศรีสวัสดิ์ จำนวนเนื้อที่ปลูกทั้งหมด ๘,๕๑๙ ไร่ ผลผลิต ๑,๒๐๖ ตัน ผลผลิตเฉลี่ย ๓๖๑ กก./ไร่ (สำนักงานเศรษฐกิจการเกษตร : ข้อมูลเอกภาพ ปี ๒๕๖๗)

#### ๒) สินค้า GI ของจังหวัดกาญจนบุรี ได้แก่

๒.๑) นิลเมืองกาญจน์เป็นแร่อัญมณีที่มีสีดำสนิท ทึบแสง เนื้อเนียนแน่นมีน้ำหนัก มี ๓ ชนิด คือ นิลตะโก หรือนิลตัน นิลเสี้ยน และนิลติดเหล็ก มีค่าความแข็งระดับ ๖-๘ ตามสเกลความแข็งของโมส์ ทนทานต่อการขีดขูดได้มาก ขูดพบได้ในอำเภอบ่อพลอยและมีกระบวนการผลิตตามกรรมวิธีและภูมิปัญญาในเขตพื้นที่จังหวัดกาญจนบุรี (ทะเบียนเลขที่ สข ๖๑๑๐๐๑๕ ลงวันที่ ๒๗ มิถุนายน ๒๕๖๑)

๒.๒) เงาะทองผาภูมิ หมายถึง เงาะพันธุ์โรงเรียน ผลค่อนข้างเล็ก เปลือกบางสีเหลืองปนแดง ลักษณะผล ขนค่อนข้างสั้นสีเขียวทองอ่อน หวาน ล่อน กรอบไม่ฉ่ำน้ำซึ่งปลูกในพื้นที่อำเภอทองผาภูมิ อำเภอไทรโยค อำเภอสังขละบุรี และอำเภอศรีสวัสดิ์ เนื้อที่ปลูกเงาะทองผาภูมิใน ๔ อำเภอ จำนวน ๒,๑๑๘ ไร่ เนื้อที่ให้ผลผลิต ๑,๒๙๗ ไร่ ผลผลิต ๑,๔๖๔.๐๘ ตัน (ทะเบียนเลขที่ สข ๖๔๑๐๐๕๗ ณ วันที่ ๒๒ มิถุนายน ๒๕๖๔)

๒.๓) ทุเรียนทองผาภูมิ หมายถึง ทุเรียนพันธุ์หมอนทองที่มีเนื้อหนาเป็นครีม สีเหลือง ผิวมันวาว เส้นใยน้อย กลิ่นไม่ฉุน รสชาติหวานมัน ปลูกและผลิตในเขตพื้นที่ ๔ อำเภอ ของจังหวัดกาญจนบุรี ได้แก่ อำเภอทองผาภูมิ อำเภอไทรโยค อำเภอสังขละบุรี และอำเภอศรีสวัสดิ์ เนื้อที่ปลูกทุเรียนทองผาภูมิใน ๔ อำเภอ จำนวน ๑๑,๕๓๔ ไร่ เนื้อที่ให้ผลผลิต ๔,๐๓๔.๕๐ ไร่ ผลผลิต ๙,๒๒๔.๖๑ ตัน (ทะเบียนเลขที่ สข ๖๖๑๐๐๒๐๙ ณ วันที่ ๑๙ กรกฎาคม ๒๕๖๖)

### ๑.๙ สินค้า OTOP ๑๐ อันดับแรกของจังหวัดกาญจนบุรี ได้แก่

ชื่อผลิตภัณฑ์	ที่ตั้ง
๑. น้ำอินทผลัม	๑๗๕ ม.๙ ต.หนองขาว อ.ท่าม่วง จ.กาญจนบุรี โทร.๐๙๒-๖๘๑๑๙๑๙ /๐๙๒-๔๑๘๗๗๑๑
๒. ผ้าขาวม้าร้อยสี	กลุ่มผ้าทอมือหนองขาว ที่ตั้ง ๑๐ ม.๑ ต.หนองขาว อ.ท่าม่วง จ.กาญจนบุรี โทร.๐๘๙-๖๑๒๒๕๕๓/๐๘๑-๙๔๑๘๓๘๑
๓. กุนเชียงปลายี่สกฟักขาว	วิสาหกิจชุมชนกลุ่มไส้กรอกสมุนไพร ที่ตั้ง ๕๔ ม.๒ ต.พงตึก อ.ท่ามะกา จ.กาญจนบุรี โทร.๐๘๑-๘๓๗๑๙๗๐
๔. อโรมามะกรูด	วิสาหกิจชุมชนชมชาติ ที่ตั้ง ๓๕/๒ ม.๑ ต.แก่งเสี้ยน อ.เมืองฯ จ.กาญจนบุรี โทร.๐๘๑-๗๓๖๒๒๕๓ /๐๘๑-๗๑๖๘๔๘๐
๕. ชาใบหม่อนออร์แกนิก ๑๐๐% ชนิดใบ	๘๓ ม.๗ ต.เกาะสำโรง อ.เมืองฯ จ.กาญจนบุรี โทร.๐๓๔-๕๖๔๑๐๑
๖. ปลาสรร้อยแดดเดียว	วิสาหกิจชุมชนกลุ่มสตรีอาสาพัฒนา ที่ตั้ง ๑๓๙/๕ ม.๓ ต.หนองลู อ.สังขละบุรี จ.กาญจนบุรี โทร.๐๓๔-๕๙๕๑๖๕
๗. ก๊วยท้อครอบปรุงรส	กลุ่มสตรีพัฒนากล้วยน้ำว้าไทย ๒๒ ต.ทุ่งสมอ อ.พนมทวน จ.กาญจนบุรี โทร.๐๘๑-๙๔๑๕๔๖๙
๘. แคปหมูไร่มันรัตนนา	กลุ่มแปรรูปอาหารแคปหมูไร่มันรัตนนา บ้านห้วยสะพาน ๕๑ ม.๒ ต.หนองโรง อ.พนมทวน จ.กาญจนบุรี โทร.๐๘๑-๗๕๗๑๖๐๓

## แบบฟอร์มที่ 1 ข้อมูลพื้นฐานจังหวัด

ชื่อผลิตภัณฑ์	ที่ตั้ง
๙. หมี่กรอบสมุนไพรมะพร้าว	กลุ่มแม่บ้านเกษตรกรรมมะขามทอง ที่ตั้ง ๒๓๐/๓ ถ.พระแท่น ต.ตะคร้ำเอน อ.ท่ามะกา จ.กาญจนบุรี โทร.๐๘๗-๐๓๓๗๙๒๒
๑๐. นิล	ศูนย์เจียรไนนิล อนันตพลพลอยกาญจน์ ที่ตั้ง ๒๘๔/๓๑ ถ.แสงชูโต ต.บ้านเหนือ อ.เมืองฯ จ.กาญจนบุรี โทร.๐๘๑-๘๕๘๘๘๓๓

### ๑.๑๐ โครงการชุมชนท่องเที่ยว OTOP นวัตวิถี

๑) บ้านหนองสามพราน หมู่ ๙ ตำบลวังดั่ง อำเภอเมืองกาญจนบุรี ประเด็นที่เกี่ยวข้องกับ กษ. คือ เป็นศูนย์เรียนรู้เศรษฐกิจพอเพียง/เลี้ยงแพะ

๒) บ้านช่องกระเหรี่ยง หมู่ ๕ ตำบลหนองหญ้า อำเภอเมืองกาญจนบุรี ประเด็นที่เกี่ยวข้องกับ กษ. คือ เป็นศูนย์เรียนรู้เศรษฐกิจพอเพียง

๓) บ้านปลายนาสวน หมู่ ๑ ตำบลนาสวน อำเภอศรีสวัสดิ์ ประเด็นที่เกี่ยวข้องกับ กษ. คือ มีแปลงเกษตรอินทรีย์

๔) บ้านอู่ตะเภา หมู่ ๖ ตำบลพงตึก อำเภอท่ามะกา ประเด็นที่เกี่ยวข้องกับ กษ. คือ มีฟาร์มเมล่อน กล้วยหอมสวนกล้วยไม้

### ๑.๑๑ สหกรณ์การเกษตร

๑) จำนวนสหกรณ์การเกษตรในจังหวัด ๓๘ สหกรณ์ สมาชิกสหกรณ์ ๖๒,๑๕๔ ราย

๒) ผลการจัดชั้นความเข้มแข็งสหกรณ์ ประจำปีงบประมาณ พ.ศ. ๒๕๖๗

๒.๑) ชั้น ๑ จำนวน ๗ สหกรณ์

๒.๒) ชั้น ๒ จำนวน ๑๓ สหกรณ์

๒.๓) ชั้น ๓ จำนวน ๑๘ สหกรณ์

๓) มูลค่าธุรกิจสหกรณ์ ๔,๗๗๙ ล้านบาท

## ๒. ข้อมูลการรับรองมาตรฐานสินค้าเกษตรปลอดภัยของจังหวัด

๒.๑ พื้นที่การทำเกษตรอินทรีย์ รวมจำนวน ๕๕๘.๐๐ ไร่ เกษตรกร รวมจำนวน ๔๖ ราย โดยเป็นการรับรองแล้ว จำนวน ๕๑๒.๒๕ ไร่ เกษตรกรจำนวน ๓๖ ราย/แปลง และเป็นการปรับเปลี่ยน จำนวน ๘๕.๗๕ ไร่ เกษตรกรจำนวน ๑๐ ราย/แปลง

ชนิดสินค้า	จำนวนราย/แปลง	จำนวนไร่
๑) ข้าว		
รายเดี่ยว (ระยะปรับเปลี่ยน)	๑/๑	๕.๐๐
<b>รวม</b>	<b>๑/๑</b>	<b>๕.๐๐</b>
ชนิดสินค้า	จำนวนราย/แปลง	จำนวนไร่
๒) พืช		
ปรับเปลี่ยน (ราย)	๔/๔	๔๑.๗๕
รับรองแล้ว (แปลง)	๓๔/๓๔	๕๐๘.๒๕
<b>รวม</b>	<b>๓๘/๓๘</b>	<b>๕๕๐.๐๐</b>
ชนิดสินค้า	จำนวนราย/แปลง	จำนวนไร่
๓) หม่อนไหม		
ปรับเปลี่ยน (ราย)	-	-
รับรองแล้ว (แปลง)	๑/๑	๑.๐๐
<b>รวม</b>	<b>๑/๑</b>	<b>๑.๐๐</b>
ชนิดสินค้า	จำนวนราย/แปลง	จำนวนไร่
๔) ปศุสัตว์ (พืชอาหารสัตว์)		
ปรับเปลี่ยน (ราย)	-	-
รับรองแล้ว	๑/๑	๓.๐๐
<b>รวม</b>	<b>๑/๑</b>	<b>๓.๐๐</b>

แบบฟอร์มที่ 1 ข้อมูลพื้นฐานจังหวัด

ชนิดสินค้า	จำนวนราย/แปลง	จำนวนไร่
๕) ประมง		
ปรับเปลี่ยน (ราย)	๕/๕	๓๙.๐๐
รับรองแล้ว	-	-
รวม	๕/๕	๓๙.๐๐
รวมทั้งสิ้น	๔๕/๔๕	๕๙๘.๐๐

๒.๒ การรับรอง GAP ด้านพืช และด้านข้าว เกษตรกรรวม ๑,๓๗๖ ราย พื้นที่ ๙,๗๙๐.๔๘ ไร่ ด้านประมง เกษตรกร ๑๓๕ ราย พื้นที่ ๑,๒๕๔.๔๗ ไร่ และด้านปศุสัตว์ เกษตรกร จำนวน ๑,๓๘๑ ฟาร์ม พื้นที่ ๔,๒๘๒ ไร่

ชนิดสินค้า	จำนวนกลุ่ม/ราย/แปลง	จำนวนไร่
๑) ข้าว GAP Seed (กลุ่ม)		
- ฤดูปี ๒๕๖๖/๒๕๖๗	๑/๖/๗	๘๗.๕๐
๒) ข้าว GAP Grain (กลุ่ม)		
- ฤดูปี ๒๕๖๖/๒๖๖๗	๔/๕๙/๕๙	๕๒๑.๐๐
๓) ข้าวนุ่ม	๒/๓๔/๓๔	๔๕๙.๐๐
๔) พืช (ราย)	๑,๒๕๙/๑,๓๐๖	๘,๕๙๒.๙๘
๕) หม่อนไหม	๑๘/๑๘	๑๓๐.๐๐
๖) ประมง	๑๓๕/๑๓๕	๑,๒๕๔.๔๗
๗) ปศุสัตว์	๑,๓๘๑/๑,๓๘๑	๔,๒๘๒.๐๐
รวมทั้งสิ้น	๗/๒,๘๙๒/๒,๙๔๐	๑๕,๓๒๖.๙๕

๒.๓ การรับรองมาตรฐาน PGS (กาญจนบุรี) เกษตรกร รวม ๒๑๐ ราย พื้นที่ ๑,๑๒๐ ไร่ (ข้าว พืชผัก สมุนไพร)

๓. งบประมาณ ปี ๒๕๖๙ รวมทั้งสิ้น ๗๘๐,๙๖๕,๐๗๗.๖๗ บาท แบ่งเป็น

๓.๑ งบประมาณของส่วนราชการต้นสังกัด (Function Base)

งบประมาณรวมทั้งสิ้น ๕๓๙,๓๑๓,๖๔๓.๐๐ บาท ผลการเบิกจ่าย ๓๑๘,๓๐๕,๖๙๒.๘๔ บาท คิดเป็นร้อยละ ๕๙.๐๒

๓.๒ งบประมาณจังหวัด/กลุ่มจังหวัด (Area Base)

งบประมาณรวมทั้งสิ้น ๑๗๘,๗๕๙,๐๐๐.๐๐ บาท ผลการเบิกจ่าย ๘๓,๓๕๐,๔๓๓.๐๐ บาท คิดเป็นร้อยละ ๔๖.๖๓

๓.๓ งบอื่น ๆ

งบประมาณรวมทั้งสิ้น ๖๒,๘๙๒,๔๓๔.๖๗ บาท ผลการเบิกจ่าย ๒๖,๑๙๐,๐๔๔.๖๙ บาท คิดเป็นร้อยละ ๔๑.๖๔

๔. ผลการดำเนินงานตามแผนการตรวจราชการของผู้ตรวจราชการกระทรวงเกษตรและสหกรณ์ของจังหวัด

กาญจนบุรี ประจำปีงบประมาณ พ.ศ. ๒๕๖๙

นโยบาย	โครงการสำคัญ	งบประมาณที่ได้รับ	ผลเบิกจ่าย	ร้อยละ	หน่วยงาน
นโยบายที่ ๑ เร่งรัดการจัดที่ดินทำกินให้กับเกษตรกร	๔ โครงการ	-	-	-	-
นโยบายที่ ๒ บริหารจัดการน้ำทั้งระบบ	๓ โครงการ	-	-	-	-
นโยบายที่ ๓ ยกกระดับสินค้าเกษตรและบริการมูลค่าสูง	๘ โครงการ	-	-	-	-

## แบบฟอร์มที่ 1 ข้อมูลพื้นฐานจังหวัด

นโยบาย	โครงการสำคัญ	งบประมาณที่ได้รับ	ผลเบิกจ่าย	ร้อยละ	หน่วยงาน
นโยบายที่ ๔ ยกระดับศักยภาพของเกษตรกร/ สถาบันเกษตรกรให้เข้มแข็ง	๗ โครงการ	-	-	-	-
นโยบายที่ ๕ จัดการทรัพยากรทางการเกษตร	๕ โครงการ	-	-	-	-
นโยบายที่ ๖ การทำสงครามสินค้าเกษตรเถื่อน	๓ โครงการ	-	-	-	-
รวมงบประมาณทั้งสิ้น		-	-	-	-

### ๕. สถานการณ์การผลิตและราคาสินค้าเกษตรที่สำคัญ

#### ๕.๑ สินค้าเกษตร

๑) ข้าว พื้นที่เพาะปลูก ๓๓๐,๔๗๗.๗๕ ไร่ คาดการณ์ผลผลิตจะออกสู่ตลาด (ข้าวนาปี)

เดือนตุลาคม ๖๘ จำนวนผลผลิต ๑,๓๐๔.๗๑ ตัน ราคา ๗,๓๒๐ บาท/ตัน

เดือนพฤศจิกายน ๖๘ จำนวนผลผลิต ๔๓,๒๐๙.๙๓ ตัน ราคา ๑๑,๓๐๐ บาท/ตัน

เดือนธันวาคม ๖๘ จำนวนผลผลิต ๑๕๘,๙๔๙.๘๗ ตัน ราคา ๘,๗๒๐ บาท/ตัน

เดือนมกราคม ๖๙ จำนวนผลผลิต ๔,๑๒๕.๙๔ ตัน ราคา ๙,๑๕๐ บาท/ตัน

กรณีไม่เกิดความเสียหายจากภัยแล้ง/ภาวะฝนทิ้งช่วง คาดว่ามีปริมาณผลผลิตทั้งหมดประมาณ

๒๑๖,๘๓๙.๑๕ ตัน ผลผลิตเฉลี่ย ๖๕๖.๑๔ กก./ไร่ คาดว่าจะออกสู่ตลาดประมาณ ๒๑๓,๑๑๔.๓๕ ตัน คิดเป็นร้อยละ ๙๘.๒๘ ของผลผลิตทั้งหมด

๒) อ้อยโรงงาน พื้นที่เพาะปลูก ๗๓๕,๘๘๐ ไร่ คาดการณ์ผลผลิตจะออกสู่ตลาดอ้อยโรงงานมีการเก็บเกี่ยว

ธันวาคม - มีนาคม

เดือนธันวาคม ๖๘ จำนวนผลผลิต ๑,๐๓๙,๘๕๘.๓๘ ตัน ราคา ๓,๐๕๐ บาท/ตัน

เดือนมกราคม ๖๙ จำนวนผลผลิต ๒,๓๖๐,๓๔๕.๕๘ ตัน ราคา ๑,๓๗๐ บาท/ตัน

เดือนกุมภาพันธ์ ๖๙ จำนวนผลผลิต ๒,๒๒๗,๕๙๖.๓๑ ตัน ราคา ๑,๓๗๐ บาท/ตัน

เดือนมีนาคม ๖๙ จำนวนผลผลิต ๑,๑๘๒,๐๔๗.๖๑ ตัน ราคา ๑,๓๗๐ บาท/ตัน

กรณีไม่เกิดความเสียหายจากภัยแล้ง/ภาวะฝนทิ้งช่วง คาดว่ามีปริมาณผลผลิตทั้งหมดประมาณ

๗,๑๔๐,๓๖๔.๙๖ ตัน ผลผลิตเฉลี่ย ๙,๗๐๓.๑๖ กก./ไร่ คาดว่าจะออกสู่ตลาดประมาณ ๕,๕๕๓,๗๓๑.๒๖ ตัน คิดเป็นร้อยละ ๗๗.๗๗ ของผลผลิตทั้งหมด

๓) มันสำปะหลัง พื้นที่เพาะปลูก ๕๒๘,๓๘๖.๘๑ ไร่ คาดการณ์ผลผลิตจะออกสู่ตลาด

เดือนตุลาคม ๖๘ จำนวนผลผลิต ๔๕,๒๖๕.๑๙ ตัน ราคา ๒,๔๒๐ บาท/ตัน

เดือนพฤศจิกายน ๖๘ จำนวนผลผลิต ๘๖,๖๗๙.๒๘ ตัน ราคา ๒,๐๔๐ บาท/ตัน

เดือนธันวาคม ๖๘ จำนวนผลผลิต ๑๓๓,๘๕๗.๖๐ ตัน ราคา ๓,๑๖๐ บาท/ตัน

เดือนมกราคม ๖๙ จำนวนผลผลิต ๑๕๒,๐๕๔.๘๗ ตัน ราคา ๒,๒๓๐ บาท/ตัน

เดือนกุมภาพันธ์ ๖๙ จำนวนผลผลิต ๑๖๗,๘๐๙.๗๘ ตัน ราคา ๒,๒๓๐ บาท/ตัน

เดือนมีนาคม ๖๙ จำนวนผลผลิต ๑๐๕,๐๕๕.๔๒ ตัน ราคา ๒,๒๓๐ บาท/ตัน

เดือนเมษายน ๖๙ จำนวนผลผลิต ๖๘,๔๓๗.๓๘ ตัน ราคา ๒,๒๓๐ บาท/ตัน

เดือนพฤษภาคม ๖๙ จำนวนผลผลิต ๒,๕๒๔.๗๑ ตัน ราคา ๒,๒๓๐ บาท/ตัน

เดือนมิถุนายน ๖๙ จำนวนผลผลิต ๕๙,๑๙๘.๗๒ ตัน ราคา ๒,๒๓๐ บาท/ตัน

เดือนกรกฎาคม ๖๙ จำนวนผลผลิต ๒๙,๙๖๙.๘๓ ตัน ราคา ๒,๒๓๐ บาท/ตัน

เดือนสิงหาคม ๖๙ จำนวนผลผลิต ๒๕,๐๙๗.๑๓ ตัน ราคา ๒,๒๓๐ บาท/ตัน

เดือนกันยายน ๖๙ จำนวนผลผลิต ๑๖,๗๖๓.๕๘ ตัน ราคา ๒,๒๓๐ บาท/ตัน

## แบบฟอร์มที่ 1 ข้อมูลพื้นฐานจังหวัด

กรณีไม่เกิดความเสียหายจากภัยแล้ง/ภาวะฝนทิ้งช่วง คาดว่ามีปริมาณผลผลิตทั้งหมดประมาณ ๑,๖๑๘,๐๐๔.๙๗ ตัน ผลผลิตเฉลี่ย ๓,๐๖๒.๑๙ กก./ไร่ คาดว่าจะออกสู่ตลาดประมาณ ๑,๕๗๓,๗๑๔.๕๕ ตัน คิดเป็นร้อยละ ๙๗.๒๖ ของผลผลิตทั้งหมด

๔) ข้าวโพดเลี้ยงสัตว์ พื้นที่เพาะปลูก ๖๙,๖๐๖.๗๕ ไร่ คาดการณ์ผลผลิตจะออกสู่ตลาดช่วงเดือนตุลาคม-มกราคม ถ้าไม่เสียหายจากภัยแล้ง/ภาวะฝนทิ้งช่วง คาดว่ามีปริมาณผลผลิตทั้งหมดประมาณ

เดือนตุลาคม ๖๘ จำนวนผลผลิต ๕,๓๗๕.๐๖ ตัน ราคา ๖,๙๗๐ บาท/ตัน

เดือนพฤศจิกายน ๖๘ จำนวนผลผลิต ๒๑,๔๓๙.๕๕ ตัน ราคา ๖,๔๒๐ บาท/ตัน

เดือนธันวาคม ๖๘ จำนวนผลผลิต ๒๘,๙๘๙.๔๔ ตัน ราคา ๗,๖๑๐ บาท/ตัน

เดือนมกราคม ๖๙ จำนวนผลผลิต ๘,๑๒๗.๒๔ ตัน ราคา ๗,๙๘๐ บาท/ตัน

กรณีไม่เกิดความเสียหายจากภัยแล้ง/ภาวะฝนทิ้งช่วง คาดว่ามีปริมาณผลผลิตทั้งหมดประมาณ ๗๘,๙๗๐.๙๗ ตัน ผลผลิตเฉลี่ย ๑,๑๓๔.๕๓ กก./ไร่ คาดว่าจะออกสู่ตลาดประมาณ ๕๖,๔๐๘.๒๙ ตัน คิดเป็นร้อยละ ๗๑.๔๓ ของผลผลิตทั้งหมด

๕.๒ ฟาร์มมาตรฐานด้านปศุสัตว์ จำนวนทั้งสิ้น ๑,๓๘๑ ฟาร์ม ได้แก่

- ๑) ไก่เนื้อ จำนวน ๔๘๓ ฟาร์ม
- ๒) ไก่ไข่ จำนวน ๘ ฟาร์ม
- ๓) ไก่ไข่อุ่น จำนวน ๒ ฟาร์ม
- ๔) ไก่พันธุ์ จำนวน ๑๓ ฟาร์ม
- ๕) เป็ดเนื้อ จำนวน ๓ ฟาร์ม
- ๖) โคเนื้อ จำนวน ๗ ฟาร์ม
- ๗) โคนม จำนวน ๕๙๖ ฟาร์ม
- ๘) สุกร จำนวน ๒๕๕ ฟาร์ม
- ๙) สถานที่ฟักไข่ จำนวน ๖ ฟาร์ม
- ๑๐) ฝูง จำนวน ๑ ฟาร์ม
- ๑๑) ปางช้าง จำนวน ๗ ฟาร์ม

๕.๓ ผลการสุ่มตรวจนมโรงเรียน มีการดำเนินการตรวจสอบปริมาณและคุณภาพน้ำนมดิบศูนย์รับน้ำนมดิบเดือนละ ๑ ครั้ง จำนวน ๙ ศูนย์ โรงงานแปรรูป จำนวน ๒ แห่ง ฟาร์ม จำนวน ๑ แห่ง

## ๖. สถานการณ์และการช่วยเหลือภัยพิบัติด้านเกษตร

๖.๑ สถานการณ์อุทกภัย และอุทกภัยและน้ำป่าไหลหลาก ช่วงวันที่ ๓๑ ตุลาคม - ๗ พฤศจิกายน ๒๕๖๘

จังหวัดกาญจนบุรีได้เกิดสถานการณ์อุทกภัย และอุทกภัยและน้ำป่าไหลหลาก ช่วงวันที่ ๓๑ ตุลาคม - ๗ พฤศจิกายน ๒๕๖๘ ในพื้นที่อำเภอเลาขวัญ รวม ๖ ตำบล ได้แก่ ตำบลเลาขวัญ ตำบลหนองโสน ตำบลหนองประดู่ ตำบลหนองปลิง ตำบลทุ่งกระบี่ ตำบลหนองฝ้าย ทำให้พื้นที่ทาง การเกษตรได้รับความเสียหาย จำนวน ๓,๙๗๙.๒๕ ไร่ เกษตรกร ๗๒๙ ราย วงเงินช่วยเหลือ ๗,๖๑๙,๐๑๗ บาท โดยจังหวัดกาญจนบุรีได้ประกาศเขตพื้นที่ประสบสาธารณภัย/เขตการให้ความช่วยเหลือผู้ประสบภัยพิบัติกรณีฉุกเฉิน เมื่อวันที่ ๒, ๓, ๕, ๗, ๑๒ พฤศจิกายน ๒๕๖๘ ทั้งนี้ การดำเนินการให้ความช่วยเหลือผู้ประสบภัยพิบัติกรณีอุทกภัย และอุทกภัยและน้ำป่าไหลหลาก ตามระเบียบกระทรวงคลัง ว่าด้วยเงินทดรองราชการเพื่อช่วยเหลือผู้ประสบภัยพิบัติ กรณีฉุกเฉิน พ.ศ. ๒๕๖๒ ดังนี้

## แบบฟอร์มที่ 1 ข้อมูลพื้นฐานจังหวัด

๑) ขอใช้เงินอุดหนุนราชการในอำนาจของจังหวัดกาญจนบุรี วงเงินช่วยเหลือเป็นเงินทั้งสิ้น ๗,๐๐๕,๐๕๔ บาท ดังนี้

๑.๑) อำเภอขอรับการสนับสนุนรวม ๓ อำเภอ ๑๒ ตำบล ๙๒ หมู่บ้าน เกษตรกรได้รับความเสียหาย เป็นเกษตรกรไม่ซ้ำราย จำนวน ๖๕๕ ราย พื้นที่การเกษตรได้รับความเสียหาย จำนวน ๓,๕๙๖.๕๐ ไร่ รวมวงเงินขอรับการสนับสนุนทั้งสิ้น ๖,๙๙๙,๐๕๔ บาท รายละเอียดดังตาราง

อำเภอ	ตำบล	จำนวนหมู่บ้าน (หมู่บ้าน)	จำนวนเกษตรกร (ราย)	พื้นที่เสียหาย (ไร่)				วงเงินช่วยเหลือ (บาท)
				ข้าว	พืชไร่/ พืชผัก	ไม้ผล ไม้ยืนต้น และอื่น ๆ	รวม	
พนมทวน	หนองโรง	๘	๔๑	๕๓.๗๕	๑๐๙.๐๐	-	๑๖๒.๗๕	๒๘๗,๘๔๕
	ทุ่งสมอ	๑	๓	๑๐.๗๕	-	-	๑๐.๗๕	๑๔,๔๐๕
	ดอนตาเพชร	๖	๖๓	-	๓๐๘.๗๕	-	๓๐๘.๗๕	๖๑๑,๓๒๕
เลาขวัญ	เลาขวัญ	๙	๔๒	๑๓.๐๐	๑๕๔.๕๐	-	๑๖๗.๕๐	๓๒๓,๓๓๐
	หนองโสน	๘	๔๔	๑๔.๐๐	๑๗๕.๐๐	-	๑๘๙.๐๐	๓๖๕,๒๖๐
	หนองปลิง	๑๗	๒๐๓	๔๓.๐๐	๙๓๑.๕๐	-	๙๗๔.๕๐	๑,๙๐๑,๙๙๐
	หนองฝ้าย	๙	๑๓๖	-	๖๑๑.๐๐	-	๖๑๑.๐๐	๑,๒๐๙,๗๘๐
บ่อพลอย	บ่อพลอย	๔	๑๑	๔.๐๐	๑๐๒.๐๐	๐.๕๐	๑๐๖.๕๐	๒๐๙,๓๔๔
	หนองกุ่ม	๕	๒๘	๕๘.๕๐	๔๓.๒๕	๔.๐๐	๑๐๕.๗๕	๑๐๘,๒๑๗
	หนองรี	๙	๒๒	๗.๐๐	๑๗๗.๐๐	-	๑๘๔.๐๐	๙๕๙,๘๘๐
	หลุมรั้ง	๖	๑๑	๒.๕๐	๓๔.๗๕	-	๓๗.๒๕	๗๑,๑๕๕
	ช่องด่าน	๑๐	๖๒	๑๐.๐๐	๗๒๕.๒๕	๓.๕๐	๗๓๘.๗๕	๑,๔๖๓,๕๖๓
<b>รวม ๓ อำเภอ ๑๒ ตำบล ๙๒ หมู่บ้าน</b>			<b>๖๕๕</b>	<b>๑๓๔.๕๐</b>	<b>๒,๒๘๙.๗๕</b>	<b>๘.๐๐</b>	<b>๓,๕๙๖.๕๐</b>	<b>๖,๙๙๙,๐๕๔</b>

๒) ขอใช้เงินอุดหนุนราชการในอำนาจของอำเภอ รวม ๑ อำเภอ วงเงินช่วยเหลือเป็นเงินทั้งสิ้น ๖๖,๒๕๘ บาท ดังนี้

๒.๑) อำเภอขอรับการสนับสนุนรวม ๑ อำเภอ ๑ ตำบล เกษตรกรได้รับความเสียหาย เป็นเกษตรกรไม่ซ้ำราย จำนวน ๑๒ ราย พื้นที่การเกษตรได้รับความเสียหาย จำนวน ๔๐.๕๐ ไร่ รวมวงเงินขอรับการสนับสนุนทั้งสิ้น ๖๖,๒๕๘ บาท รายละเอียดดังตาราง

อำเภอ	ตำบล	จำนวนเกษตรกร (ราย)	พื้นที่เสียหาย (ไร่)				วงเงินช่วยเหลือ (บาท)
			ข้าว	พืชไร่/ พืชผัก	ไม้ผล ไม้ยืนต้น และอื่น ๆ	รวม	
หนองปรือ	หนองปรือ	๑๒	๒๕.๐๐	๑๔.๕๐	๑.๐๐	๔๐.๕๐	๖๖,๒๕๘
<b>รวม ๑ อำเภอ ๑ ตำบล</b>			<b>๒๕.๐๐</b>	<b>๑๔.๕๐</b>	<b>๑.๐๐</b>	<b>๔๐.๕๐</b>	<b>๖๖,๒๕๘</b>

๓) ขอใช้เงินอุดหนุนราชการขององค์กรปกครองส่วนท้องถิ่น วงเงินช่วยเหลือเป็นเงินทั้งสิ้น ๕๖๓,๖๐๕ บาท

๓.๑) อำเภอขอรับการสนับสนุนรวม ๔ อำเภอ ๗ ตำบล เกษตรกรได้รับความเสียหาย เป็นเกษตรกรไม่ซ้ำราย จำนวน ๖๔ ราย พื้นที่การเกษตรได้รับความเสียหาย ๓๔๗.๒๕ ไร่ รวมวงเงินขอรับการสนับสนุนทั้งสิ้น ๕๖๓,๖๐๕ บาท รายละเอียดดังตาราง

## แบบฟอร์มที่ 1 ข้อมูลพื้นฐานจังหวัด

อำเภอ	ตำบล	จำนวน เกษตรกร (ราย)	พื้นที่เสียหาย (ไร่)				วงเงินช่วยเหลือ (บาท)
			ข้าว	พืชไร่/ พืชผัก	ไม้ผล ไม้ยืนต้น และอื่น ๆ	รวม	
เมืองฯ	หนองบัว	๑	-	๕.๐๐	-	๕.๐๐	๙,๙๐๐
ท่าม่วง	รางสาลี	๓	-	๙.๐๐	๐.๕๐	๙.๕๐	๑๙,๘๔๔
หนองปรือ	หนองปรือ	๑๐	๓๕.๕๐	-	-	๓๕.๕๐	๔๗,๕๗๐
	สมเด็จพระเจริญ	๑	-	-	๒.๐๐	๒.๐๐	๘,๐๙๖
ห้วยกระเจา	วังไผ่	๒๖	-	๑๒๖.๐๐	-	๑๒๖.๐๐	๒๔๙,๔๘๐
	ดอนแสลบ	๑๓	๑๐๔.๒๕	๓.๐๐	-	๑๐๗.๒๕	๑๔๕,๖๓๕
	สระลงเรือ	๑๐	๖๒.๐๐	-	-	๖๒.๐๐	๘๓,๐๘๐
รวม ๔ อำเภอ ๗ ตำบล		๖๔	๒๐๑.๗๕	๑๔๓.๐๐	๒.๕๐	๓๔๗.๒๕	๕๖๓,๖๐๕

### ๖.๒ สถานการณ์ศัตรูพืชระบาด

สถานการณ์ศัตรูพืชระบาดที่ต้องเฝ้าระวังโรคและแมลงศัตรูสำคัญในพื้นที่จังหวัดกาญจนบุรี โดยพบการระบาดของศัตรูพืช จำนวน ๖ ชนิด คือ

๑) **มันสำปะหลัง** พื้นที่ปลูกทั้งหมด ๔๑๒,๓๙๓.๙๙ ไร่ เกษตรกร ๒๑,๙๖๑ ครัวเรือน

๑.๑) **โรคใบด่างมันสำปะหลัง** พบพื้นที่ระบาด ๑๐ อำเภอ ได้แก่ อำเภอเมืองกาญจนบุรี อำเภอไทรโยค อำเภอบ่อพลอย อำเภอท่าม่วง อำเภอพนมทวน อำเภอเลาขวัญ อำเภอหนองปรือ อำเภอห้วยกระเจา อำเภอด่านมะขามเตี้ย อำเภอท่ามะกา จำนวน ๙๗,๒๘๖.๐๙ ไร่ เกษตรกร ๕,๓๘๒ ราย แนวโน้มการระบาดคงที่

การดำเนินงาน/มาตรการ

แผนการดำเนินงาน

(๑) สำรวจแปลงและเฝ้าระวังไม่ให้เกิดการระบาด

(๒) ประชาสัมพันธ์และสร้างการรับรู้การป้องกันกำจัด

ผลการดำเนินงาน

(๑) ส่งเสริมให้คำแนะนำให้เกษตรกรสำรวจแปลงทุกสัปดาห์

(๒) สร้างการรับรู้และประชาสัมพันธ์ให้ผู้นำชุมชน และเกษตรกร ในการเฝ้าระวังและป้องกันไม่ให้เกิดการ

ระบาดตามมาตรการที่แนะนำ

แนวทางการป้องกันกำจัด (หลัก ๓ ปฏิบัติ) ดังนี้

(๑) สำรวจแปลงมันสำปะหลังของตนเองอย่างสม่ำเสมอ หากพบอาการนำสงสัยแจ้งเจ้าหน้าที่สำนักงานเกษตรอำเภอ หรือสำนักงานเกษตรจังหวัดใกล้บ้านโดยเร็ว

(๒) กำจัดต้นมันสำปะหลังที่เป็นโรคและแมลงหิวข้าวยาสูบ ซึ่งเป็นพาหะนำโรคใบด่างมันสำปะหลัง

(๒.๑) ถอนทำลายต้นที่เป็นโรค

(๒.๒) พ่นสารเคมีกำจัดแมลงหิวข้าวยาสูบ ดังนี้

- อิมิตาโคลพริด ๗๐% WG อัตรา ๑๒ กรัม/น้ำ ๒๐ ลิตร

- ไดโนทีฟูแรน ๑๐ % SL อัตรา ๒๐ มิลลิลิตร/น้ำ ๒๐ ลิตร

- ไทอะมีโทแซม ๒๕% WG อัตรา ๑๒ กรัม/น้ำ ๒๐ ลิตร

- บูโพรเฟซิน ๔๐ % SC อัตรา ๔๐ มิลลิลิตร/น้ำ ๒๐ ลิตร

**หมายเหตุ** พื้นที่ ๑ ไร่ ใช้น้ำ ๘๐-๑๐๐ ลิตร ขึ้นกับขนาดของทรงพุ่มมันสำปะหลัง

(๓) คัดเลือกท่อนพันธุ์สะอาด โดยใช้ท่อนพันธุ์จากแปลงที่ไม่เคยเป็นโรค หรือใช้ท่อนพันธุ์ที่ทราบ

แหล่งที่มา

## แบบฟอร์มที่ 1 ข้อมูลพื้นฐานจังหวัด

๑.๒) โรคพุ่มแฉิมส้มสำปะหลัง พบพื้นที่ระบาด ๒ อำเภอ ได้แก่ อำเภอเมืองหาญจนบุรี จำนวน ๒๐ ไร่ ๔ ครัวเรือน และอำเภอด่านมะขามเตี้ย จำนวน ๒๐ ไร่ เกษตรกร ๓ ครัวเรือน แนวโน้มการระบาดคงที่

การดำเนินงาน/มาตรการ

### แผนการดำเนินงาน

- (๑) สำรวจแปลงและเฝ้าระวังไม่ให้เกิดการระบาด
- (๒) ประชาสัมพันธ์และสร้างการรับรู้การป้องกันกำจัด

### ผลการดำเนินงาน

- (๑) ส่งเสริมให้คำแนะนำให้เกษตรกรสำรวจแปลงทุกสัปดาห์
- (๒) สร้างการรับรู้และประชาสัมพันธ์ให้ผู้นำชุมชน และเกษตรกร ในการเฝ้าระวังและป้องกันไม่ให้เกิดการระบาดตามมาตรการที่แนะนำ

### แนวทางการป้องกันกำจัด ดังนี้

(๑) สำรวจแปลงมันสำปะหลังของตนเองอย่างสม่ำเสมอ หากพบอาการนำสงสัยแจ้งเจ้าหน้าที่สำนักงานเกษตรอำเภอ หรือสำนักงานเกษตรจังหวัดใกล้บ้านโดยเร็ว

(๒) กำจัดต้นมันสำปะหลังที่เป็นโรค ดังนี้

(๒.๑) ระยะ ๑ เดือนหลังปลูกหากพบต้นแตกยอดเป็นพุ่มผิดปกติให้ถอนทิ้ง

(๒.๒) ให้ระยะ ๔ เดือนหลังปลูกหากพบต้นที่แตกยอดพุ่มให้หักกิ่งต่ำจากบริเวณยอดพุ่มประมาณ ๓๐ เซนติเมตร ให้ทิ้งและพ่นสารกำจัดแมลงทั้งแปลง เนื่องจากโรคนี้สามารถถ่ายทอดได้โดยแมลงพาหะ เช่น เพลี้ยจักจั่น โดยเลือกพ่นสารเคมีอย่างใดอย่างหนึ่ง ดังนี้

- อิมิตาโคลพริด ๗๐% WG อัตรา ๑๒ กรัม/น้ำ ๒๐ ลิตร

- ไดโนทีฟูแรน ๑๐ % SL อัตรา ๒๐ มิลลิลิตร/น้ำ ๒๐ ลิตร

- ไทอะมีโทแซม ๒๕% WG อัตรา ๑๒ กรัม/น้ำ ๒๐ ลิตร

หมายเหตุ พื้นที่ ๑ ไร่ ใช้น้ำ ๘๐-๑๐๐ ลิตร ขึ้นกับขนาดของทรงพุ่มมันสำปะหลัง

(๒.๓) กำจัดวัชพืชทั้งในและรอบแปลง โดยเฉพาะต้นสาบม่วงที่เป็นพืชอาศัยของโรค

(๒.๔) บำรุงต้นมันสำปะหลังให้แข็งแรง โดยการให้ปุ๋ย น้ำ และปรับปรุงดินอย่างเหมาะสม

(๓) คัดเลือกท่อนพันธุ์สะอาด โดยใช้ท่อนพันธุ์จากแปลงที่ไม่เคยเป็นโรค หรือใช้ท่อนพันธุ์ที่ทราบ

แหล่งที่มา

๑.๓) โรคแดงมันสำปะหลัง พบการระบาด ๒ อำเภอ ได้แก่ อำเภอปอพลอย จำนวน ๒๓๕ ไร่ ๑๙ ราย และอำเภอเสาวชัย ๑๑,๗๔๖ ไร่ ๖๖๕ ราย แนวโน้มการระบาดคงที่

### แผนการดำเนินงาน

- (๑) สำรวจแปลงและเฝ้าระวังไม่ให้เกิดการระบาด
- (๒) ประชาสัมพันธ์และสร้างการรับรู้การป้องกันกำจัด

### ผลการดำเนินงาน

(๑) สร้างการรับรู้และประชาสัมพันธ์ให้ผู้นำชุมชน และเกษตรกร ในการเฝ้าระวังและป้องกันไม่ให้เกิดการระบาดตามมาตรการที่แนะนำ

(๒) แนวทางการป้องกันกำจัดหากเริ่มระบาดใช้แมลงตัวห้ำ เช่น แมลงช้างปีกใส ตัวง่าตัวห้ำ

(๓) หากระบาดรุนแรงใช้สารเคมีกำจัดไรแรง เช่น อามิทราซ (amitraz) ๒๐% อีซี อัตรา ๔๐ ซีซี ต่อน้ำ ๒๐ ลิตร โดยใช้ตามคำแนะนำอย่างเคร่งครัด

(๔) ไรแดงไม่ชอบน้ำการระบาดจะลดลงหากฝนตก

## แบบฟอร์มที่ 1 ข้อมูลพื้นฐานจังหวัด

๑.๔) **เปลี้ยแป้งมันสำปะหลัง** พบการระบาด ๑ อำเภอ ได้แก่ อำเภอเมืองกาญจนบุรี จำนวน ๒๐ ไร่ ๕ ราย  
แนวโน้มการระบาดคงที่

### แผนการดำเนินงาน

- (๑) สำรวจแปลงและเฝ้าระวังไม่ให้เกิดการระบาด
- (๒) ประชาสัมพันธ์และสร้างการรับรู้การป้องกันกำจัด

### ผลการดำเนินงาน

(๑) สร้างการรับรู้และประชาสัมพันธ์ให้ผู้นำชุมชน และเกษตรกรในการเฝ้าระวังและป้องกันไม่ให้เกิดการระบาดตามมาตรการที่แนะนำ

(๒) แนวทางการป้องกันกำจัด โดยเริ่มจากการแช่ท่อนพันธุ์มันสำปะหลังก่อนปลูกด้วยสารเคมีกำจัดเปลี้ยแป้ง เช่น ไทอะมีโทแซม ๒๕% WG อัตรา ๔ กรัม/น้ำ ๒๐ ลิตร หรืออิมิดาโคลพริด ๗๐%WG อัตรา ๔ กรัม/น้ำ ๒๐ ลิตร หรือไดโนทีฟูแรน ๑๐%WP อัตรา ๔๐ กรัม/น้ำ ๒๐ ลิตร โดยเลือกเพียงชนิดใดชนิดหนึ่ง

(๓) หากเริ่มพบการเข้าทำลายของเปลี้ยแป้งใช้แมลงตัวห้ำ เช่น แมลงช้างปีกใส ตัวง่าตัวห้ำ

(๔) หากพบการระบาดรุนแรงให้ใช้สารเคมีกำจัดเปลี้ยแป้ง เช่น ไทอะมีโทแซม ๒๕% WG อัตรา ๔ กรัม/น้ำ ๒๐ ลิตร หรือไดโนทีฟูแรน ๑๐%WP อัตรา ๒๐ กรัม/น้ำ ๒๐ ลิตร หรือโปรไทโอฟอส ๕๐%EC อัตรา ๕๐ มิลลิลิตร/น้ำ ๒๐ ลิตร หรือพิริมีฟอส เมทิล ๕๐% อัตรา ๕๐ มิลลิลิตร/น้ำ ๒๐ ลิตร หรือไทอะมีโทแซม+แลมบ์ดาไซฮาโลทริน ๒๔.๗%ZC อัตรา ๑๐ ซีซี/น้ำ ๒๐ ลิตร โดยเลือกใช้เพียงชนิดใดชนิดหนึ่ง และใช้ตามคำแนะนำอย่างเคร่งครัด

๒) **มะพร้าว** พื้นที่ปลูกทั้งหมด ๒,๕๐๐ ไร่ เกษตรกร ๗๙๔ ครัวเรือน

๒.๑) **หนอนหัวดำมะพร้าว** พบพื้นที่ระบาด ๓ อำเภอ ได้แก่ อำเภอเมืองกาญจนบุรี อำเภอไทรโยค และอำเภอเลาขวัญ จำนวน ๑๐ ไร่ เกษตรกร ๓ ราย แนวโน้มการระบาดเพิ่มขึ้น

### การดำเนินงาน/มาตรการ

เกษตรกรควรใช้วิธีป้องกันกำจัดแบบผสมผสาน คือ วิธีกล ชีววิธี และการใช้สารเคมี

(๑) ให้ตัดใบที่มีหนอนหัวดำมะพร้าวไปเผาทำลายทันที ไม่ควรเคลื่อนย้ายต้นพันธุ์มะพร้าว ปาล์มน้ำมัน หรือพืชตระกูลปาล์ม มาจากแหล่งที่มีการระบาดโดยเฉพาะการใช้สารเคมีที่ถูกต้อง ในเกษตรกรที่พบการระบาดรุนแรง หรือเกษตรกรที่ต้องการใช้เคมี

(๒) การใช้ชีววิธีให้เกษตรกรปล่อยแตนเบียนบราคอน ในช่วงเวลาเย็น อัตรา ๒๐๐ ตัวต่อไร่ โดยปล่อยให้กระจายทั่วแปลงทุก ๑๕ วัน

(๓) การใช้สารเคมี

(๓.๑) ต้นมะพร้าวต้นสูงกว่า ๑๒ เมตร ให้ใช้สารอีมาเมกตินเบนโซเอต ๑.๙๒% อีซีเข้มข้น ไม่ผสมน้ำฉีดเข้าลำต้น อัตรา ๓๐ มิลลิลิตรต่อต้น โดยฉีดสารฆ่าแมลงลงไปรูละ ๑๕ มิลลิลิตร และปิดรูด้วยดินน้ำมัน วิธีนี้จะป้องกันกำจัดหนอนได้นานมากกว่า ๓ เดือน และป้องกันกำจัดศัตรูชนิดอื่นได้ด้วย วิธีนี้ห้ามใช้กับมะพร้าวน้ำหอม มะพร้าวกะทิ และมะพร้าวที่ใช้ทำน้ำตาม

(๓.๒) ต้นมะพร้าวที่ต่ำกว่า ๑๒ เมตร รวมทั้งมะพร้าวกะทิ มะพร้าวน้ำหอม และมะพร้าวที่ใช้ทำน้ำตาลในพื้นที่ระบาดรุนแรงและไม่ได้มีการปล่อยแตนเบียน ให้ใช้สารเคมีฉีดพ่นทางใบ โดยเลือกใช้สารเคมีตามคำแนะนำของกรมวิชาการเกษตร ชนิดใดชนิดหนึ่ง ดังนี้

- สารฟลูเบนไดอะไมด์ ๒๐% ดับเบิ้ลยูจี อัตรา ๕ กรัมต่อน้ำ ๒๐ ลิตร
- สารคลอแรนทรานิลิโพรล ๕.๑๗% เอสซี อัตรา ๒๐ มิลลิลิตรต่อน้ำ ๒๐ ลิตร
- สารสปิโนแซด ๑๒% เอสซี อัตรา ๒๐ มิลลิลิตรต่อน้ำ ๒๐ ลิตร
- สารลูเฟนนูรอน ๕% อีซี อัตรา ๒๐ มิลลิลิตรต่อน้ำ ๒๐ ลิตร

โดยพ่นให้ทั่วทรงพุ่ม ๑-๒ ครั้ง ห่างกัน ๑๕ วัน กรณีที่ปล่อยแตนเบียน ให้ปล่อยหลังพ่นสารเคมี ๒ สัปดาห์

## แบบฟอร์มที่ 1 ข้อมูลพื้นฐานจังหวัด

๒.๒) **ด้วงแรดมะพร้าว** พบการระบาด ๑ อำเภอ ได้แก่ อำเภอเมืองกาญจนบุรี จำนวน ๔ ไร่ ๒ ราย  
แนวโน้มการระบาดคงที่

### การดำเนินงาน/มาตรการ

เกษตรกรควรใช้วิธีป้องกันกำจัดแบบผสมผสาน คือ วิธีกล ชีววิธี และการใช้สารเคมี

#### (๑) วิธีเขตกรรม

(๑.๑) ทำความสะอาดบริเวณสวนมะพร้าว เพื่อกำจัดแหล่งขยายพันธุ์ หากมีกองปุ๋ยหมัก ปุ๋ยคอก กองขยะ กองขี้เลื่อย แกลบ ควรกำจัดออกไปจากบริเวณสวน หรือกองให้เป็นที่แล้วหมั่นกลับกองเพื่อตรวจดูหากพบ หนอนให้จับมาทำลายหรือเผากองขยะนั้นเสีย

(๑.๒) ลำต้นและตอมะพร้าวที่โคนทิ้งไว้ให้ขึ้นน้ำมันเครื่องใช้แล้วราดให้ทั่วต่อ เพื่อป้องกันการวางไข่ หรือมะพร้าวที่ยืนต้นตายควรโค่นลงมาเผาทำลาย

(๑.๓) ต้นมะพร้าวที่ถูกตัดเพื่อปลูกทดแทน ถ้ายังสดอยู่เผาทำลายไม่ได้ ควรถอนออกเป็นท่อนสั้น ๆ แล้วนำมารวมกันไว้ ปล่อยให้แห้งสลายล่อนให้ด้วงแรดมาวางไข่ ด้วงจะวางไข่ตามเปลือกมะพร้าวที่อยู่ติดกับพื้นดิน เพราะมีความชุ่มชื้นสูงและฟูเร็ว เผาทำลายท่อนมะพร้าวเพื่อกำจัดทั้งไข่ หนอน และดักแด้ของด้วงแรดมะพร้าว

(๒) การใช้ชีววิธี ใช้เชื้อราเขียวเมตาไรเซียม (*Metarhizium sp.*) ใส่ไว้ตามกองขยะ กองปุ๋ยคอก หรือท่อนมะพร้าวที่มีหนอนด้วงแรดมะพร้าวอาศัยอยู่ เกลี่ยเชื้อให้กระจายทั่วกอง เพื่อให้เชื้อมีโอกาสสัมผัสกับตัวหนอนให้มากที่สุด รดน้ำให้ความชื้น หากวัสดุ เช่น ใบมะพร้าวคลุมกองไว้ เพื่อรักษาความชื้นและป้องกันแสงแดดเชื้อจะทำลายด้วงแรดมะพร้าวทุกระยะการเจริญเติบโต

#### (๒.๑) การใช้สารเคมี

(๒.๑.๑) ต้นมะพร้าวอายุ ๓ - ๕ ปี ซึ่งยังไม่สูงมากนัก ใช้ลูกเหม็นใส่บริเวณคอมมะพร้าวที่โคนทางใบรอบๆ ยอดอ่อน ทางละ ๒ ลูก ต้นละ ๖ - ๘ ลูก กลิ่นของลูกเหม็นจะไล่ไม่ให้ด้วงแรดมะพร้าวบินเข้าไปทำลายคอมมะพร้าว

(๒.๑.๒) ใช้สารฆ่าแมลงไดอะซินอน ๖๐% EC อัตรา ๘๐ มิลลิกรัมต่อน้ำ ๒๐ ลิตร ราดบริเวณคอมมะพร้าวตั้งแต่โคนยอดอ่อนลงมาให้เปียก โดยใช้ปริมาณ ๑ - ๑.๕ ลิตรต่อต้น ทุก ๑๕ - ๒๐ วัน ควรใช้ ๑ - ๒ ครั้ง ในช่วงระบาด

## ๒.๓ สถานการณ์ภัยพิบัติด้านประมง

สถานการณ์อุทกภัย และอุทกภัยและน้ำป่าไหลหลาก ช่วงเกิดภัยวันที่ ๓๑ ตุลาคม - ๗ พฤศจิกายน ๒๕๖๘

อำเภอ	จำนวนตำบล	จำนวนหมู่บ้าน	พื้นที่ประสบภัย		ประมาณการมูลค่าความเสียหาย (บาท)	ประมาณวงเงินช่วยเหลือ (บาท)	หมายเหตุ
			ปลาทุกชนิดในบ่อดิน/นาข้าว (ราย)	(ไร่)			
ห้วยกระเจา	๑	๔	๑๑	๙.๕๐	๔๔,๔๗๙	๔๔,๔๗๙	อยู่ระหว่างสำรวจความเสียหาย
หนองปรือ	๑	๕	๓๕	๒๕	-	-	เกษตรกรไม่ได้รับความเสียหายสิ้นเชิงตามหลักเกณฑ์ แต่มีความประสงค์พันธุ์ปลาขาดหายจากน้ำท่วม
รวม	๒	๙	๔๖	๓๔.๕	๔๔,๔๗๙	๔๔,๔๗๙	

## แบบฟอร์มที่ 1 ข้อมูลพื้นฐานจังหวัด

### ๖.๔ สถานการณ์ภัยพิบัติด้านปศุสัตว์

๑) สถานการณ์อุทกภัยและน้ำป่าไหลหลาก ช่วงช่วงวันที่ ๓๑ ตุลาคม - ๗ พฤศจิกายน ๒๕๖๘

๑.๑) อำเภอบ่อพลอย รวม ๑ ตำบล ๑ หมู่บ้าน เกษตรกร ๑ ราย สุกร (อายุมากกว่า ๑ เดือน) ตาย จำนวน ๒ ตัว อัตราการช่วยเหลือ ๓,๐๐๐ บาทต่อตัว วงเงินช่วยเหลือเป็นเงินทั้งสิ้น ๖,๐๐๐ บาท ทั้งนี้ ได้ดำเนินการให้ความช่วยเหลือตามระเบียบกระทรวงคลังว่าด้วยเงินอุดหนุนราชการเพื่อช่วยเหลือผู้ประสบภัยพิบัติ กรณีฉุกเฉิน พ.ศ. ๒๕๖๒ โดยใช้เงินอุดหนุนราชการในอำนาจของผู้ว่าราชการจังหวัดกาญจนบุรี ดำเนินการเรียบร้อยแล้ว

๒) โรคระบาดล้มปัสการในโคและกระบือ ไม่พบการระบาดในพื้นที่จังหวัดกาญจนบุรี เฝ้าระวังตามมาตรการของกรมปศุสัตว์

๓) โรคคหิวหวั่นแอฟริกาในสุกร (ASF) ไม่พบการระบาดในพื้นที่จังหวัดกาญจนบุรี เฝ้าระวังตามมาตรการของกรมปศุสัตว์

๔) โรคปากเท้าเปื่อยในโค ไม่พบการระบาดในพื้นที่จังหวัดกาญจนบุรี เฝ้าระวังตามมาตรการของกรมปศุสัตว์

๗. ปัญหา/ข้อเรียกร้องที่เกิดขึ้นในจังหวัด/แนวทางแก้ไข (ใคร ได้รับผลกระทบ/เดือดร้อนอย่างไร เมื่อใด มีข้อเสนอให้รัฐแก้ไขปัญหาอย่างไร ได้ปฏิบัติไปแล้วอย่างไร ผลเป็นอย่างไร มีข้อเสนอการแก้ไขปัญหามาให้หมดสิ้นไปอย่างไร)

#### ๗.๑ ปัญหาที่ดินทำกิน

๗.๑.๑) ปัญหาในพื้นที่โครงการจัดที่ดินทำกินให้ชุมชนตามนโยบายรัฐบาล พื้นที่เขตปฏิรูปที่ดินตำบลสิงห์ อำเภอไทรโยค จังหวัดกาญจนบุรี

๑) ปัญหาโครงการส่งเสริมอาชีพการเลี้ยงแพะเพื่อแก้ไขปัญหาที่ดินทำกินในพื้นที่เขตปฏิรูปที่ดิน (ส.ป.ก.) จังหวัดกาญจนบุรี เนื่องจากพื้นที่โครงการจัดที่ดินฯ มีข้อจำกัดทางสภาพพื้นที่ ซึ่งส่วนใหญ่เป็นหิน หน้าดินตื้นจากการวิเคราะห์รายละเอียดเกี่ยวกับความเหมาะสมของสภาพพื้นที่ (Agri-map) พบว่า พื้นที่ที่มีความเหมาะสมต่อการเลี้ยงแพะ จึงมีนโยบายส่งเสริมให้เกษตรกรเลี้ยงแพะเป็นอาชีพหลัก โดยมีสำนักงานปศุสัตว์จังหวัดกาญจนบุรีเป็นผู้รับผิดชอบโครงการ ในการสนับสนุนเงินทุนจากกองทุนสงเคราะห์เกษตรกรให้สหกรณ์การเกษตรในเขตปฏิรูปที่ดินตำบลสิงห์ จำกัด เป็นผู้กู้ยืมเงิน เพื่อเป็นค่าก่อสร้างโรงเรือนและค่าพ่อแม่พันธุ์แพะให้แก่เกษตรกรสมาชิกจำนวน ๕๔ ราย รวมเป็นเงินทั้งสิ้น ๑๓,๘๘๔,๐๐๐ บาท (สิบสามล้านแปดแสนแปดหมื่นสี่พันบาทถ้วน) แต่เนื่องจากมีเกษตรกรบางส่วนได้ร้องเรียนไปยังรายการสถานีประชาชน ช่องไทยพีบีเอส (Thai PBS) ว่าได้รับความเดือดร้อนจากโครงการเลี้ยงแพะ เนื่องจากแพะที่ได้รับมาไม่ตรงตามเอกสารสัญญา ทำให้เลี้ยงไม่โต ขายไม่ได้ และไม่มีเงินส่งชำระหนี้ จึงมีการเรียกร้องให้หน่วยงานที่เกี่ยวข้องช่วยเหลือแก้ไขปัญหาดังกล่าว โดยขอให้มีการขยายระยะเวลาการชำระหนี้ออกไปโดยสหกรณ์การเกษตรในเขตปฏิรูปที่ดินตำบลสิงห์ จำกัด ได้ยื่นเรื่องขอขยายระยะเวลาการชำระหนี้ไปยังกองทุนสงเคราะห์เกษตรกร ซึ่งกองทุนสงเคราะห์เกษตรกรไม่อนุมัติให้ขยายระยะเวลาการส่งชำระหนี้ สมาชิกสหกรณ์จึงยังคงต้องส่งชำระหนี้ให้กับสหกรณ์ตามกำหนดสัญญาเดิม เป็นต้นเงินกู้จำนวน ๑๓,๘๘๔,๐๐๐ บาท (สิบสามล้านแปดแสนแปดหมื่นสี่พันบาทถ้วน) กำหนดระยะเวลาชำระหนี้ ๓ ปี แบ่งเป็น

การส่งชำระหนี้ครั้งที่ ๑ : วันที่ ๓๐ สิงหาคม ๒๕๖๖ จำนวนเงินส่งชำระหนี้ร้อยละ ๒๐

การส่งชำระหนี้ครั้งที่ ๒ : วันที่ ๓๐ สิงหาคม ๒๕๖๗ จำนวนเงินส่งชำระหนี้ร้อยละ ๓๐

การส่งชำระหนี้ครั้งที่ ๓ : วันที่ ๓๐ สิงหาคม ๒๕๖๘ จำนวนเงินส่งชำระหนี้ร้อยละ ๕๐

#### ๗.๒ ปัญหาหนี้สิน

๗.๒.๑) สรุปลูกหนี้กองทุนหมุนเวียนเพื่อการกู้ยืมแก่เกษตรกรและผู้ยากจนจังหวัดกาญจนบุรี

สรุปลูกหนี้กองทุนหมุนเวียนเพื่อการกู้ยืมแก่เกษตรกรและผู้ยากจนจังหวัดกาญจนบุรี

จังหวัดกาญจนบุรี มีลูกหนี้กองทุนหมุนเวียนเพื่อการกู้ยืมแก่เกษตรกรและผู้ยากจนคงเหลือในปีงบประมาณ พ.ศ. ๒๕๖๘ จำนวน ๕๖ ราย วงเงินกู้ ๓๐,๖๓๓,๑๕๗.๒๗ บาท โดยแบ่งเป็น

๑) ลูกหนี้ปกติ จำนวน ๑๗ ราย เป็นเงิน ๘,๑๗๕,๐๐๐.๐๐ บาท คิดเป็นร้อยละ ๓๐.๓๕ ของลูกหนี้คงเหลือ

๒) ลูกหนี้ค้างชำระ จำนวน ๓๙ ราย เป็นเงิน ๒๒,๔๕๘,๑๕๗.๒๗ บาท คิดเป็นร้อยละ ๖๙.๖๕ ของลูกหนี้คงเหลือ

## แบบฟอร์มที่ 1 ข้อมูลพื้นฐานจังหวัด

๒.๑) ลูกหนี้ค้างชำระ จำนวน ๓๔ ราย เป็นเงิน ๒๐,๐๘๘,๐๙๘.๐๐ บาท คิดเป็นร้อยละ ๖๐.๗๑ ของลูกหนี้คงเหลือ

๒.๒) ลูกหนี้ที่อยู่ระหว่างดำเนินคดี จำนวน ๔ ราย เป็นเงิน ๒,๐๗๘,๑๐๐ บาท คิดเป็นร้อยละ ๗.๑๔ ของลูกหนี้คงเหลือ

๒.๓) ลูกหนี้ที่ขอปรับปรุงโครงสร้างหนี้ จำนวน ๑ ราย เป็นเงิน ๒๙๑,๙๕๙.๒๗ บาท คิดเป็นร้อยละ ๑.๗๘ ของลูกหนี้คงเหลือ

โดยมีรายละเอียดดังนี้

ที่	อำเภอ	จำนวน ลูกหนี้คงเหลือ (๑)+(๒)		จำนวนลูกหนี้ปกติ (๑)			ลูกหนี้ค้างชำระ (๒)		
		(ราย)	(ร้อยละ)	(ราย)	ร้อยละของ จำนวนลูกหนี้ ในอำเภอ	ร้อยละของ จำนวนลูกหนี้ ปกติทั้งหมด	(ราย)	ร้อยละของ จำนวนลูกหนี้ ในอำเภอ	ร้อยละของ จำนวนลูกหนี้ค้าง ชำระทั้งหมด
๑	ท่าม่วง	๓๒	๕๗.๑๔	๑๒	๓๗.๕๐	๗๐.๕๘	๒๐	๖๒.๕๐	๕๑.๒๘
๒	พนมทวน	๖	๑๐.๗๑	๒	๓๓.๓๓	๑๑.๗๖	๔	๖๖.๖๖	๑๐.๒๕
๓	ท่ามะกา	๕	๘.๙๒	๐	๐.๐๐	๐.๐๐	๕	๑๐๐.๐๐	๑๒.๘๒
๔	เมืองฯ	๕	๘.๙๒	๐	๐.๐๐	๐.๐๐	๕	๑๐๐.๐๐	๑๒.๘๒
๕	ห้วยกระเจา	๕	๘.๙๒	๓	๖๐	๑๗.๖๔	๒	๔๐.๐๐	๕.๑๒
๖	เลาขวัญ	๒	๓.๕๗	๐	๐.๐๐	๐.๐๐	๒	๑๐๐.๐๐	๕.๑๒
๗	บ่อพลอย	๑	๑.๗๘	๐	๐.๐๐	๐.๐๐	๑	๑๐๐.๐๐	๒.๕๖
<b>รวมทั้งสิ้น</b>		<b>๕๖</b>	<b>๑๐๐.๐๐</b>	<b>๑๗</b>	<b>-</b>	<b>๓๐.๓๕</b>	<b>๓๙</b>	<b>-</b>	<b>๖๙.๖๔</b>

๓) เกษตรกรที่เข้ามาขอรับบริการ (อบก.) ปีงบประมาณ พ.ศ. ๒๕๖๘ ทั้งในสำนักงานเกษตรและสหกรณ์จังหวัดกาญจนบุรีและออกหน่วยให้บริการเคลื่อนที่ มีจำนวนทั้งสิ้น ๑๖ ราย โดยอบก.ส่วนจังหวัดกาญจนบุรีพิจารณาอนุมัติแล้ว ๓ ราย วงเงินกู้ ๒,๓๕๒,๐๐๐ บาท พื้นที่ช่วยเหลือ เนื้อที่ ๑๑-๓-๓๓.๙ ไร่

### ๗.๒.๒ สรุปลูกหนี้กองทุนสงเคราะห์เกษตรกร จังหวัดกาญจนบุรี

จังหวัดกาญจนบุรี มีวิสาหกิจชุมชนที่ได้รับอนุมัติเงินจากกองทุนสงเคราะห์เกษตรกร สำนักงานปลัดกระทรวงเกษตรและสหกรณ์ ตั้งแต่ปี พ.ศ. ๒๕๖๕ - ปัจจุบัน จำนวน ๓ กลุ่ม วงเงินกู้ที่อนุมัติ ๑๑,๑๕๐,๗๒๓.๒๐ บาทดังนี้

๑) วิสาหกิจชุมชนเกษตรกรผู้เลี้ยงแพะขุนเขาสามชั้น หมู่ที่ ๕ ตำบลสิงห์ อำเภอไทรโยค จังหวัดกาญจนบุรี โครงการเลี้ยงแพะขุนวิสาหกิจชุมชนเกษตรกรผู้เลี้ยงแพะเขาสามชั้น จำนวนเงิน ๓,๔๐๘,๐๐๐ บาท มียอดหนี้คงเหลือ ๓,๓๘๔,๗๑๐.๒๙ บาท ปัจจุบันยุติการดำเนินงานโครงการฯ เนื่องจากขาดสภาพคล่องไม่มีเงินทุนดำเนินการ อยู่ระหว่างกองบริหารงานกองทุนสงเคราะห์ กำหนดแผนชำระหนี้คืน

๒) วิสาหกิจชุมชนกลุ่มผู้เลี้ยงโคเนื้อตามแนวเศรษฐกิจพอเพียง หมู่ที่ ๔ ตำบลหนองโสน อำเภอเลาขวัญ จังหวัดกาญจนบุรี โครงการเลี้ยงโคเนื้อบ้านหนองม่วง จำนวนเงิน ๓,๙๓๐,๓๒๐ บาท มียอดหนี้คงเหลือ ๓,๘๑๒,๔๐๓.๒๐ บาท ปัจจุบันอยู่ระหว่างขออนุมัติปรับแผนชำระหนี้จาก ๖ ปี เป็น ๘ ปี

๓) วิสาหกิจชุมชนกลุ่มหนองโสนก้าวหน้า หมู่ที่ ๙ ตำบลหนองโสน อำเภอเลาขวัญ จังหวัดกาญจนบุรี โครงการเลี้ยงโคเนื้อบ้านหนองโสน จำนวนเงิน ๓,๙๓๐,๙๒๐ บาท มียอดหนี้คงเหลือ ๓,๙๓๐,๓๒๐ บาท ปัจจุบันอยู่ระหว่างจัดทำเอกสารขออนุมัติปรับแผนชำระหนี้จาก ๖ ปี เป็น ๘ ปี

รวมทั้งสิ้น ๑๑,๑๒๗,๔๓๓.๔๙ บาท

## แบบฟอร์มที่ 1 ข้อมูลพื้นฐานจังหวัด

### ๗.๓ ปัญหาอื่น ๆ

๗.๓.๑ พื้นที่การเกษตรส่วนใหญ่อยู่นอกเขตชลประทาน โดยมีพื้นที่ชลประทาน ร้อยละ ๒๒.๐๖ ของพื้นที่การเกษตรในจังหวัด

๗.๓.๒ ที่ดินทำการเกษตรส่วนใหญ่ไม่มีเอกสารสิทธิ์ (เป็นพื้นที่ป่าสงวน และพื้นที่อุทยานฯ)

๗.๓.๓ ปัญหาข้างป่า สร้างความเดือดร้อนทำลายทรัพย์สิน พืชผลทางการเกษตร ของเกษตรกรในพื้นที่ตำบลช่องสะเดา ตำบลวังดั่ง อำเภอเมืองกาญจนบุรี อำเภอศรีสวัสดิ์ อำเภอหนองปรือ อำเภอบ่อพลอย จังหวัดกาญจนบุรี

๗.๓.๔ ปัญหาการลักลอบนำเข้าและส่งออกสินค้าเกษตรผิดกฎหมาย

๘. ปัญหาอุปสรรค/ความเสี่ยง/ความท้าทาย ต่อการปฏิบัติราชการด้านการเกษตรของจังหวัด และข้อเสนอวิธีการลดความเสี่ยง (ระบบการบริหารงานภายในจังหวัด/การบริหารงบประมาณของหน่วยงานในสังกัดกระทรวงเกษตรและสหกรณ์/บุคลากร/ข้อจำกัดด้านสภาพพื้นที่และสังคมวัฒนธรรม)

๘.๑ ปัญหาด้านการเกษตรมีค่อนข้างจะหลากหลาย ทั้งด้านการปลูก การดูแลรักษา การตลาด ฯลฯ

### ๙. ศูนย์บริการเกษตรกรพิรุณราช

๙.๑ ผลการดำเนินงานปีงบประมาณ พ.ศ. ๒๕๖๙ ตั้งแต่ ๑ ตุลาคม ๒๕๖๘ ถึงวันที่ ๒๓ กุมภาพันธ์ ๒๕๖๙ จำนวนเรื่องที่มีผู้ขอรับบริการ ทั้งสิ้นจำนวน ๑๑ เรื่อง ดำเนินการเสร็จสิ้น ๑๑ เรื่อง (๑๐๐%) แบ่งเป็น

๙.๑.๑ ขอรับการช่วยเหลือด้านพืช ๓ เรื่อง คิดเป็นร้อยละ ๒๗.๒๗

๙.๑.๒ ขอรับการช่วยเหลือด้านหนี้สิน ๗ เรื่อง คิดเป็นร้อยละ ๖๓.๖๔

๙.๑.๓ ขอรับการช่วยเหลือ/สนับสนุนนโยบายรัฐด้านการเกษตร ๑ เรื่อง คิดเป็นร้อยละ ๙.๐๙

๙.๒ การดำเนินงานจำแนกตามกรม ดังนี้ กรมส่งเสริมการเกษตร คิดเป็นร้อยละ ๘๙.๕๐ สำนักงานปลัดกระทรวงเกษตรและสหกรณ์ คิดเป็นร้อยละ ๑๐.๒๐ และกรมปศุสัตว์ คิดเป็นร้อยละ ๐.๒๙