



รายงานสถานการณ์ภัยพิบัติด้านการเกษตร  
วันที่ 27 ตุลาคม 2564 (เวลา 15.00 น.)

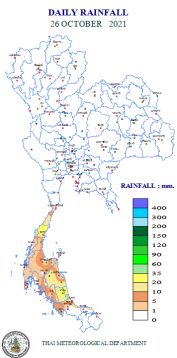
1. สภาพอากาศ

1.1 พยากรณ์อากาศประจำวัน เวลา 12.00 น.

ห่อมความกดอากาศต่ำกำลังแรงปกคลุมประเทศเวียดนามตอนล่าง คาดว่าจะเข้าปกคลุมประเทศกัมพูชาในวันนี้ (27 ต.ค.64) และจะอ่อนกำลังลง ลักษณะเช่นนี้ส่งผลทำให้ภาคตะวันออกเฉียงเหนือตอนล่าง และภาคตะวันออกมีฝนเพิ่มมากขึ้น

สำหรับบริเวณความกดอากาศสูงหรือมวลอากาศเย็นระลอกใหม่ได้แผ่ลงมาปกคลุมถึงประเทศจีนตอนใต้แล้ว คาดว่าจะแผ่ลงมาปกคลุมภาคตะวันออกเฉียงเหนือตอนบนในวันพรุ่งนี้ (28 ต.ค. 64) ประกอบกับมีลมตะวันออกเฉียงเหนือพัดปกคลุมอ่าวไทย และภาคใต้ ทำให้ภาคใต้ยังคงมีฝนฟ้าคะนองเกิดขึ้นในระยะนี้

1.2 ปริมาณน้ำฝน เวลา 07.00 น. วันที่ 26 ต.ค. 64 ถึง เวลา 07.00 น. วันที่ 27 ต.ค. 64



ที่	อำเภอ	จังหวัด	ปริมาณฝน (มม.)	ความรุนแรง
1	อ.เมือง	ชุมพร	31.7	ฝนตกปานกลาง
2	อ.เมือง	พัทลุง	30.3	ฝนตกปานกลาง
3	อ.ฉวาง	นครศรีธรรมราช	27.0	ฝนตกปานกลาง
4	อ.พุนพิน	สุราษฎร์ธานี	15.0	ฝนตกปานกลาง
5	อ.เกาะลันตา	กระบี่	14.4	ฝนตกปานกลาง

ฝนตกหนักมาก (>90มม.) ฝนตกหนัก (35.1-90 มม.) ฝนตกปานกลาง (10.1-35.0 มม.) ฝนตกเล็กน้อย (0.1-10.0 มม.) ไม่มีฝน (0 มม.)  
(ข้อมูลจากสำนักสื่อสารและเทคโนโลยีสารสนเทศ กรมอุตุนิยมวิทยา)

2. สถานการณ์น้ำ (ข้อมูล ณ วันที่ 27 ต.ค. 64)

2.1 สภาพน้ำในอ่างเก็บน้ำ

สภาพน้ำในอ่างเก็บน้ำขนาดใหญ่และขนาดกลาง (447 แห่ง) ปริมาณน้ำในอ่างฯ 58,030 ล้าน ลบ.ม. คิดเป็นร้อยละ 76 (ปริมาณน้ำใช้การได้ 34,100 ล้าน ลบ.ม. คิดเป็นร้อยละ 65) ปริมาณน้ำในอ่างฯ เทียบกับปี 2563 (46,734 ล้าน ลบ.ม.คิดเป็นร้อยละ 61) มากกว่าปี 2563 จำนวน 11,296 ล้าน ลบ.ม. ปริมาณน้ำไหลลงอ่างฯ 379.36 ล้าน ลบ.ม. ปริมาณน้ำระบาย 273.23 ล้าน ลบ.ม. สามารถรับน้ำได้อีก 18,529 ล้าน ลบ.ม.

สภาพน้ำในอ่างเก็บน้ำขนาดใหญ่ ปริมาณน้ำในอ่างฯ 53,447 ล้าน ลบ.ม. คิดเป็นร้อยละ 75 (ปริมาณน้ำใช้การได้ 29,905 ล้าน ลบ.ม. คิดเป็นร้อยละ 63) ปริมาณน้ำในอ่างฯ เทียบกับปี 2563 (42,735 ล้าน ลบ.ม. คิดเป็นร้อยละ 60) มากกว่าปี 2563 จำนวน 10,713 ล้าน ลบ.ม. ปริมาณน้ำไหลลงอ่างฯ จำนวน 254.41 ลบ.ม. ปริมาณน้ำระบายจำนวน 143.43 ล้าน ลบ.ม. สามารถรับน้ำได้อีก 17,968 ล้าน ลบ.ม.

ภาค	ขนาดใหญ่						ขนาดกลาง						รวม						รับได้อีก (ล้าน ม. <sup>3</sup> )
	จำนวน (แห่ง)	ความจุ รณก.	ปริมาณน้ำ				จำนวน (แห่ง)	ความจุ รณก.	ปริมาณน้ำ				จำนวน (แห่ง)	ความจุ รณก.	ปริมาณน้ำ				
			ในอ่างฯ	% รณก.	ใช้การ	% ใช้การ			ในอ่างฯ	% รณก.	ใช้การ	% ใช้การ			ในอ่างฯ	% รณก.	ใช้การ	% ใช้การ	
เหนือ	8	24,825	13,727	55	6,982	39	75	1,001	823	82	724	80	83	25,825	14,550	56	7,706	41	11,294
ตอน.	12	8,368	7,512	90	5,861	87	218	2,002	1,882	94	1,731	94	230	10,370	9,394	91	7,593	89	1,370
กลาง	3	1,419	1,449	102	1,389	102	22	369	368	100	344	100	25	1,788	1,817	102	1,732	102	3
ตะวันตก	2	26,605	23,380	88	10,103	76	7	140	143	102	134	102	9	26,745	23,523	88	10,237	76	3,222
ตะวันออก	6	1,515	1,371	91	1,272	90	51	964	979	102	927	102	57	2,479	2,350	95	2,199	94	174
ใต้	4	8,194	6,009	73	4,298	66	39	668	388	58	335	54	43	8,863	6,397	72	4,633	65	2,466
รวม	35	70,926	53,447	75	29,905	63	412	5,144	4,583	89	4,195	88	447	76,071	58,030	76	34,100	65	18,529

(หน่วย : ล้าน ลบ.ม.)

อ่างเก็บน้ำภูมิพล สิริกิติ์ แคว้น้อยฯ และป่าสักชลสิทธิ์ รวม 4 อ่างฯ มีปริมาณน้ำในอ่างฯ 14,213 ล้าน ลบ.ม. คิดเป็นร้อยละ 57 (ปริมาณน้ำใช้การได้ 7,517 ล้าน ลบ.ม. คิดเป็นร้อยละ 41) ปริมาณน้ำไหลลงอ่างฯ 89.26 ล้าน ลบ.ม. ปริมาณน้ำระบาย 56.42 ล้าน ลบ.ม. สามารถรับน้ำได้อีก 10,702 ล้าน ลบ.ม.

อ่างเก็บน้ำ	ปริมาณน้ำในอ่างฯ		ปริมาณน้ำใช้การได้		ปริมาณน้ำไหลลงอ่างฯ		ปริมาณน้ำระบาย		ปริมาณน้ำรับได้อีก
	ปริมาณน้ำ	% ความจุอ่างฯ	ปริมาณน้ำ	% น้ำใช้การ	วันนี้	เมื่อวาน	วันนี้	เมื่อวาน	
ภูมิพล	7,831	58	4,031	42	38.88	53.86	1.00	1.00	5,631
สิริกิติ์	4,439	47	1,589	24	9.79	9.74	4.00	3.96	5,071
ภูมิพล+สิริกิติ์	12,270	53	5,620	34	48.67	63.60	5.00	4.96	10,702
แคว้น้อยฯ	955	102	912	102	6.28	8.32	8.21	8.21	-
ป่าสักชลสิทธิ์	988	103	985	103	34.31	39.32	43.21	47.53	-
รวมทั้งหมด	14,213	57	7,517	41	89.26	111.25	56.42	60.70	10,702

(หน่วย : ล้าน ลบ.ม.)

อ่างเก็บน้ำขนาดใหญ่ที่มีปริมาณน้ำใช้การอยู่ในเกณฑ์ น้อยกว่าหรือเท่ากับร้อยละ 30 ของความจุอ่างฯ จำนวน 2 อ่างฯ ได้แก่ อ่างฯสิริกิติ์ (24%) และอ่างฯแม่กวางอุดมธารา (22%)

อ่างเก็บน้ำขนาดใหญ่ที่อยู่ในเกณฑ์ มากกว่าร้อยละ 80 ขึ้นไป ของความจุอ่างฯ จำนวน 23 อ่างฯ ได้แก่ อ่างฯกั้วลม(85%) อ่างฯแคว้น้อยบำรุงแดน (102%) อ่างฯแม่มอก(103%) อ่างฯจุฬาภรณ์ (100%) อ่างฯอุบลรัตน์(115%) อ่างฯลำตะคอง(106%) อ่างฯลำพระเพลิง(98%) อ่างฯมูลบน(103%) อ่างฯลำแซะ(98%) อ่างฯลำนางรอง(94%) อ่างฯสิรินธร(91%) อ่างฯป่าสักชลสิทธิ์(103%) อ่างฯทับเสลา(102%) อ่างฯกระเสียว(99%) อ่างฯศรีนครินทร์(89%) อ่างฯวชิราลงกรณ์(86%) อ่างฯขุนด่านปราการชล(100%) อ่างฯบางพระ(87%) อ่างฯหนองปลาไหล (116%) อ่างฯประแสร์(98%) อ่างฯนฤปดินทรจินดา(106%) อ่างฯแก่งกระจาน(92%) อ่างฯปรมาณูรี(86%)

## 2.2 สภาพน้ำท่า

แม่น้ำปิง แม่น้ำยม แม่น้ำพระสทิง แม่น้ำโก-ลก ปริมาณน้ำอยู่ในเกณฑ์น้ำน้อย

แม่น้ำวัง แม่น้ำท่าตะเภา แม่น้ำตาปี ปริมาณน้ำอยู่ในเกณฑ์ปกติ

แม่น้ำน่าน ปริมาณน้ำอยู่ในเกณฑ์มาก แม่น้ำมูล แม่น้ำบางปะกง ปริมาณน้ำอยู่ในเกณฑ์ท่วม

แม่น้ำเจ้าพระยา สถานี C.2 ปริมาณน้ำไหลผ่าน 2,463 ลบ.ม./วินาที (เมื่อวาน 2,508 ลบ.ม./วินาที) ระดับน้ำ +23.89 ม.รทก. ต่ำกว่าตลิ่ง 2.31 ม.

เขื่อนเจ้าพระยา สถานี C.13 ปริมาณน้ำไหลผ่าน 2,577 ลบ.ม./วินาที (เมื่อวาน 2,639 ลบ.ม./วินาที) ระดับน้ำเหนือเขื่อน +17.32 ม.รทก. (เมื่อวาน +17.36 ม.รทก.) ระดับน้ำท้ายเขื่อน +15.72 ม.รทก. (เมื่อวาน +15.87 ม.รทก.)

รับน้ำเข้าระบบส่งน้ำทุ่งฝั่งตะวันออก รวม 157 ลบ.ม./วินาที (เมื่อวาน 157 ลบ.ม./วินาที) โดยผ่านคลองชัยนาท-ป่าสัก (ปตร.มโนรมย์) 121 ลบ.ม./วินาที คลองชัยนาท-อยุธยา (ปตร.มหาราช) 36 ลบ.ม./วินาที

แม่น้ำป่าสัก เขื่อนพระรามหก 692 ลบ.ม./วินาที (เมื่อวาน 693 ลบ.ม./วินาที) รับน้ำเข้าคลองระพีพัฒน์ 160 ลบ.ม./วินาที (เมื่อวาน 161 ลบ.ม./วินาที) ผ่านคลองระพีพัฒน์แยกตก (ปตร.พระศรีศิลป์) 40 ลบ.ม./วินาที และผ่านคลองระพีพัฒน์แยกใต้ (ปตร.พระศรีเสาวภาค) 110 ลบ.ม./วินาที

รับน้ำเข้าระบบส่งน้ำทุ่งฝั่งตะวันตก รวม 270 ลบ.ม./วินาที (เมื่อวาน 268 ลบ.ม./วินาที) โดยผ่านคลองมะขามเฒ่าอุทุมพร (ปตร.มะขามเฒ่า-อุทุมพร) 25 ลบ.ม./วินาที แม่น้ำสุพรรณ (ปตร.พลเทพ) 61 ลบ.ม./วินาที แม่น้ำน้อย (ปตร.บรมธาตุ) 141 ลบ.ม./วินาที และคลองเล็กอื่นๆ 43 ลบ.ม./วินาที

อ.บางไทร สถานี C.29A ปริมาณน้ำไหลผ่านเฉลี่ย 3,108 ลบ.ม./วินาที (เมื่อวาน 3,157 ลบ.ม./วินาที)

## 2.3 คุณภาพน้ำ

กรมชลประทาน ติดตามตรวจสอบและเฝ้าระวังคุณภาพน้ำ (ค่าความเค็ม) ในแม่น้ำเจ้าพระยา

แม่น้ำ	จุดเฝ้าระวัง	ค่าความเค็ม (กรัม/ลิตร)							เกณฑ์	หมายเหตุ
		21 ต.ค.64	22 ต.ค.64	23 ต.ค.64	24 ต.ค.64	25 ต.ค.64	26 ต.ค.64	27 ต.ค.64		
เจ้าพระยา	ปากคลองสำแล จ.ปทุมธานี	0.12	0.10	0.10	0.09	0.10	0.10	0.10	ปกติ	- ค่าความเค็มของน้ำสำหรับการผลิตน้ำประปา เกณฑ์มาตรฐาน 0.50 กรัม/ลิตร
เจ้าพระยา	ทำนบกม.บุรี จ.นนทบุรี	0.11	0.11	0.11	0.10	0.10	0.10	0.10	ปกติ	- ค่าความเค็มของน้ำสำหรับการเกษตร ไม่เกิน 2 กรัม/ลิตร
เจ้าพระยา	ทำนบกม.ชลประทานสามเสน กทม.	0.11	0.11	0.11	0.10	0.10	0.11	0.11	ปกติ	

(ที่มา: ฝ่ายตะกอนและคุณภาพน้ำ ส่วนอุทกวิทยา สำนักบริหารจัดการน้ำและอุทกวิทยา)

## 2.4 สถานการณ์น้ำโขง

สถานี	ระดับตลิ่ง	ระดับน้ำ 26 ต.ค. 64	+ สูงกว่าตลิ่ง - ต่ำกว่าตลิ่ง
อ.เชียงแสน จ.เชียงราย	12.80	2.83	-9.97
อ.เชียงคาน จ.เลย	16.00	6.42	-9.58
อ.เมือง จ.หนองคาย	12.20	3.45	-8.75
อ.เมือง จ.นครพนม	12.00	3.02	-8.98
อ.เมือง จ.มุกดาหาร	12.50	3.28	-9.22
อ.โขงเจียม จ.อุบลราชธานี	14.50	5.54	-8.96

หมายเหตุ ข้อมูลจาก [www.dhw.go.th](http://www.dhw.go.th)

## 3. การปฏิบัติการฝนหลวง

กรมฝนหลวงและการบินเกษตร เริ่มปฏิบัติการฝนหลวงประจำปี 2564 ตั้งแต่วันที่ 1 กุมภาพันธ์ 2563 โดยปัจจุบันจัดตั้งหน่วยปฏิบัติการ จำนวน 3 หน่วย ได้แก่ หน่วยปฏิบัติการจังหวัดเชียงใหม่ ตาก และจังหวัดพิษณุโลก

พื้นที่ขอรับบริการฝนหลวง (วันที่ 16-26 ตุลาคม 2564)

ภาค	จังหวัดที่ขอรับบริการ
เหนือ	ไม่มีการขอรับบริการ
กลาง	ไม่มีการขอรับบริการ
ตะวันออกเฉียงเหนือ	ไม่มีการขอรับบริการ
ตะวันออก	ไม่มีการขอรับบริการ
ใต้	ไม่มีการขอรับบริการ
รวม	0 จังหวัด (0 อำเภอ)

สรุปผลการปฏิบัติการฝนหลวงประจำวันที่ 26 ตุลาคม 2564

หน่วยปฏิบัติการฯ	จำนวนเที่ยวบิน (เที่ยว)	จังหวัดที่มีรายงานฝนตก
1. เชียงใหม่	0	ไม่ปฏิบัติการฝนหลวง เนื่องจากอากาศมีเสถียรภาพส่งผลให้เมฆในพื้นที่เป้าหมายพัฒนาตัวเล็กน้อยและสลายตัวเร็ว
2. ตาก	0	ไม่ปฏิบัติการฝนหลวง เนื่องจากอากาศมีเสถียรภาพส่งผลให้เมฆในพื้นที่เป้าหมายพัฒนาตัวเล็กน้อยและสลายตัวเร็ว
3. พิษณุโลก	0	ไม่ปฏิบัติการฝนหลวง เนื่องจากอากาศมีลักษณะค่อนข้างทรงตัว ส่งผลให้เมฆในพื้นที่เป้าหมายไม่พัฒนาตัว
รวม	0	

สรุปผลรวมปฏิบัติการตั้งแต่เริ่มตั้งหน่วยปฏิบัติการฝนหลวง (วันที่ 1 กุมภาพันธ์ - 26 ตุลาคม 2564)

ขึ้นปฏิบัติการฝนหลวง จำนวน 225 วัน มีวันฝนตกจากการปฏิบัติการฝนหลวงคิดเป็นร้อยละ 95.0 ขึ้นปฏิบัติงาน จำนวน 4,237 เที่ยวบิน (6,210:38 ชั่วโมงบิน) ปริมาณการใช้สารฝนหลวง 3,783.4 ตัน พลุสารดูดความชื้นโซเดียมคลอไรด์ จำนวน 347 นัด พลุสารดูดความชื้นแคลเซียมคลอไรด์ จำนวน 345 นัด พลุซิลเวอร์ไอโอไดด์สำหรับภารกิจปฏิบัติการฝนหลวง จำนวน 940 นัด จังหวัดที่มีรายงานฝนตกรวม 64 จังหวัด ได้แก่ จังหวัดเชียงใหม่ เชียงราย ลำปาง ลำพูน พะเยา แพร่ ตาก แม่ฮ่องสอน อุตรดิตถ์ กำแพงเพชร พิษณุโลก นครสวรรค์ พิจิตร เพชรบูรณ์ สุโขทัย อุทัยธานี ชัยนาท อ่างทอง ลพบุรี สิงห์บุรี สระบุรี พระนครศรีอยุธยา กาฬสินธุ์ ขอนแก่น ชัยภูมิ นครราชสีมา นครพนม มุกดาหาร บุรีรัมย์ ยโสธร มหาสารคาม ศรีสะเกษ สกลนคร ร้อยเอ็ด เลย สุรินทร์ อุดรธานี อุบลราชบุรี หนองบัวลำภู อำนาจเจริญ กาญจนบุรี สุพรรณบุรี ฉะเชิงเทรา ชลบุรี นครนายก ระยอง จันทบุรี สระแก้ว ปราจีนบุรี เพชรบุรี ราชบุรี ประจวบคีรีขันธ์ ชุมพร พัทลุง นครศรีธรรมราช กระบี่ ตรัง ระนอง สงขลา นราธิวาส และจังหวัดสุราษฎร์ธานี

## 4. การให้ความช่วยเหลือเฉพาะหน้า

### 4.1 การให้ความช่วยเหลือในพื้นที่น้ำป่าปรั้ง พืชไร่ อุบโภคบริโภค (วันที่ 27 ต.ค.64)

- เตรียมเครื่องสูบน้ำเคลื่อนที่ เพื่อช่วยเหลือในช่วงฤดูฝน ปี 2564 จำนวน 2,138 เครื่อง สนับสนุนเพื่อช่วยเหลือพื้นที่น้ำป่าปรั้ง พืชไร่ อุบโภคบริโภค และสถานการณ์อุทกภัย จำนวน 327 เครื่อง แบ่งเป็น

- ช่วยเหลือพื้นที่ข้าวนาปีและพืชไร่ จำนวน 108 เครื่อง ในพื้นที่ 20 จังหวัด
- ช่วยเหลือเพื่อการอุปโภค-บริโภค จำนวน 86 เครื่อง ในพื้นที่ 14 จังหวัด
- อุทกภัย จำนวน 133 เครื่อง ในพื้นที่ 11 จังหวัด

- เตรียมความพร้อมสนับสนุนรถยนต์บรรทุกน้ำ รวมทั้งหมด 503 คัน (ภาคเหนือ 93 คัน ภาคตะวันออกเฉียงเหนือ 77 คัน ภาคกลาง ภาคตะวันออก และภาคตะวันตก 147 คัน ภาคใต้ 30 คัน) ศูนย์ปฏิบัติการเครื่องจักรกลและส่วนกลาง (นนทบุรี) 156 คัน

#### 4.2 การให้ความช่วยเหลือพื้นที่ประสบอุทกภัย (ตั้งแต่วันที่ 25 ส.ค. – ปัจจุบัน)

เนื่องจากร่องมรสุมพาดผ่านประเทศไทย หย่อมความกดอากาศต่ำ มรสุมตะวันตกเฉียงใต้ที่พัดปกคลุมทะเลอันดามัน รวมถึงอิทธิพลจากพายุดีเปรสชัน “โกนเซิน” และ “เตี้ยนหมู่” ทำให้ประเทศไทยมีฝนตกต่อเนื่องและตกหนักในบางพื้นที่ ส่งผลให้เกิดน้ำท่วมฉับพลันและน้ำป่าไหลหลาก ตั้งแต่วันที่ 25 ส.ค. – ปัจจุบัน จำนวน 55 จังหวัด 303 อำเภอ หน่วยงานในสังกัดกระทรวงเกษตรและสหกรณ์ ได้เข้าไปให้ความช่วยเหลือเฉพาะหน้า เพื่อบรรเทาความเดือดร้อน ดังนี้

- กรมชลประทาน ได้ติดตั้งเครื่องสูบน้ำ จำนวน 377 เครื่อง เครื่องผลักดันน้ำ จำนวน 320 เครื่อง เครื่องจักรอื่นๆ 78 เครื่อง

- กรมปศุสัตว์ ได้อพยพสัตว์ จำนวน 1,814,024 ตัว สนับสนุนหญ้าพระราชทาน จำนวน 986.6 ตัน หญ้าหมัก จำนวน 14.8 ตัน สนับสนุนอาหาร TMR จำนวน 49.9 ตัน สนับสนุนแร่ธาตุ 700 ก้อน ถุงยังชีพสัตว์ จำนวน 1,516 ถุง เสริมสร้างสุขภาพสัตว์ จำนวน 82,115 ตัว และรักษาสัตว์ 1,324 ตัว

- กรมประมง ได้สนับสนุนเรือตรวจการ จำนวน 39 ลำ พร้อมเจ้าหน้าที่ 170 ราย พร้อมมอบพันธุ์ปลาเพื่อปล่อยลงในแหล่งน้ำธรรมชาติ จำนวน 1.6 ล้านตัว

- กรมพัฒนาที่ดิน สนับสนุนผลิตภัณฑ์จุลินทรีย์ สารเร่ง พด.6 จำนวน 152,994 ลิตร

### 5. ผลกระทบด้านการเกษตร (ข้อมูล ณ วันที่ 27 ต.ค. 64)

#### 5.1 อุทกภัย ช่วงภัยวันที่ 1 ก.ย.64 – ปัจจุบัน

**ด้านพืช** ได้รับผลกระทบ 51 จังหวัด ได้แก่ จังหวัดกำแพงเพชร เชียงใหม่ เชียงราย ตาก น่าน แพร่ พะเยา พิจิตร เพชรบูรณ์ พิษณุโลก ลำปาง ลำพูน แม่ฮ่องสอน สุโขทัย อุทัยธานี นครสวรรค์ กาฬสินธุ์ ขอนแก่น ชัยภูมิ นครราชสีมา เลย มหาสารคาม บุรีรัมย์ สุรินทร์ ศรีสะเกษ ยโสธร ร้อยเอ็ด หนองบัวลำภู อุบลราชธานี อำนาจเจริญ กรุงเทพฯ ชัยนาท พระนครศรีอยุธยา อ่างทอง ลพบุรี สระบุรี สิงห์บุรี กาญจนบุรี ราชบุรี ปทุมธานี นนทบุรี ปราจีนบุรี ระยอง จันทบุรี ตราด นครปฐม สระแก้ว สุพรรณบุรี นครนายก เพชรบุรี และจังหวัดระนอง เกษตรกร 503,746 ราย พื้นที่การเกษตรได้รับผลกระทบ 5,591,281 ไร่ แบ่งเป็น ข้าว 3,860,930 ไร่ พืชไร่และพืชผัก 1,688,035 ไร่ ไม้ผล ไม้ยืนต้นและอื่นๆ 42,316 ไร่ **สำรวจพบความเสียหายแล้ว** เกษตรกร 76,283 ราย พื้นที่ 999,257 ไร่ คิดเป็นเงิน 1,637.07 ล้านบาท **ช่วยเหลือแล้ว เกษตรกร 1 ราย พื้นที่ 5 ไร่ คิดเป็นเงิน 6,700 บาท**

**ด้านประมง** ได้รับผลกระทบ 42 จังหวัด ได้แก่ จังหวัดกำแพงเพชร ตาก พะเยา แพร่ เพชรบูรณ์ พิจิตร พิษณุโลก ลำปาง ลำพูน สุโขทัย อุทัยธานี นครสวรรค์ กาฬสินธุ์ ยโสธร ขอนแก่น ชัยภูมิ นครราชสีมา มหาสารคาม เลย บุรีรัมย์ สุรินทร์ ศรีสะเกษ ร้อยเอ็ด หนองบัวลำภู อำนาจเจริญ อุบลราชธานี กรุงเทพฯ กาญจนบุรี ชัยนาท ปราจีนบุรี ตราด นครปฐม ราชบุรี ลพบุรี พระนครศรีอยุธยา สิงห์บุรี สระบุรี สุพรรณบุรี สระแก้ว จันทบุรี อ่างทอง และจังหวัดนครนายก เกษตรกร 39,828 ราย พื้นที่เพาะเลี้ยงสัตว์น้ำได้รับผลกระทบ 60,359 ไร่ แบ่งเป็น บ่อปลา 54,017 ไร่ บ่อกุ้ง 6,342 ไร่ กระชัง 34,068 ตร.ม. **สำรวจพบความเสียหายแล้ว** เกษตรกร 4,831 ราย พื้นที่ 5,347 ไร่ กระชัง 1,144 ตร.ม. คิดเป็นเงิน 25.49 ล้านบาท **ช่วยเหลือแล้ว เกษตรกร 15 ราย พื้นที่ 5 ไร่ คิดเป็นเงิน 22,272 บาท**

**ด้านปศุสัตว์** ได้รับผลกระทบ 18 จังหวัด ได้แก่ จังหวัดกำแพงเพชร พิจิตร เพชรบูรณ์ พิษณุโลก สุโขทัย ขอนแก่น ชัยภูมิ นครราชสีมา มหาสารคาม ร้อยเอ็ด กาญจนบุรี ชัยนาท ปทุมธานี ลพบุรี สระบุรี พระนครศรีอยุธยา สุพรรณบุรี และจังหวัดสิงห์บุรี เกษตรกร 57,184 ราย สัตว์ได้รับผลกระทบ 11,496,610 ตัว แบ่งเป็น โค-กระบือ 190,566 ตัว สุกร 234,956 ตัว แพะ-แกะ 58,747 ตัว สัตว์ปีก 11,012,341 ตัว แปลงหญ้า 7,221 ไร่ **อยู่ระหว่างสำรวจความเสียหาย**

#### 5.2 วาตภัย ช่วงภัยวันที่ 8 – 30 ก.ย.64

**ด้านพืช** ได้รับผลกระทบ 11 จังหวัด ได้แก่ จังหวัดเชียงใหม่ แพร่ ตาก น่าน แม่ฮ่องสอน กำแพงเพชร สุโขทัย กาญจนบุรี จันทบุรี เพชรบุรี และจังหวัดพังงา เกษตรกร 1,056 ราย พื้นที่การเกษตรได้รับผลกระทบ 1,635 ไร่ แบ่งเป็น ข้าว 51 ไร่ พืชไร่และพืชผัก 1,221 ไร่ ไม้ผล ไม้ยืนต้นและอื่นๆ 363 ไร่ **สำรวจพบความเสียหายแล้ว** เกษตรกร 135 ราย พื้นที่ 170 ไร่ คิดเป็นเงิน 0.67 ล้านบาท **ช่วยเหลือแล้ว เกษตรกร 93 ราย พื้นที่ 99 ไร่ คิดเป็นเงิน 398,728 บาท**

**ด้านประมง และด้านปศุสัตว์** ไม่ได้รับผลกระทบ

#### 5.3 อุทกภัย ช่วงภัยวันที่ 5 ก.ค. – 24 ส.ค.64

**ด้านพืช** ได้รับผลกระทบ 16 จังหวัด ได้แก่ จังหวัดกำแพงเพชร เชียงใหม่ เชียงราย พะเยา ตาก พิษณุโลก แม่ฮ่องสอน สุโขทัย อุทัยธานี อุตรดิตถ์ เลย จันทบุรี ระยอง ราชบุรี ปราจีนบุรี และจังหวัดประจวบคีรีขันธ์ เกษตรกร 4,956 ราย พื้นที่การเกษตรได้รับผลกระทบ 23,202 ไร่ แบ่งเป็น ข้าว 10,144 ไร่ พืชไร่ 12,320 ไร่ พืชสวนและอื่นๆ 738 ไร่ **สำรวจพบความเสียหายแล้ว** เกษตรกร 1,334 ราย พื้นที่ 7,110 ไร่ คิดเป็นเงิน 8.17 ล้านบาท **ช่วยเหลือแล้ว เกษตรกร 762 ราย พื้นที่ 3,702 ไร่ วงเงิน 4.23 ล้านบาท**

**ด้านประมง** ได้รับผลกระทบ 8 จังหวัด ได้แก่ จังหวัดเชียงราย พะเยา ตาก พิชณุโลก เลย สระบุรี สมุทรปราการ และจังหวัดตรัง เกษตรกร 718 ราย พื้นที่เพาะเลี้ยงสัตว์น้ำได้รับผลกระทบ 1,079 ไร่ แบ่งเป็น บ่อปลา 1,029 ไร่ บ่อกุ้ง 50 ไร่ **สำรวจพบความเสียหายแล้ว** เกษตรกร 639 ราย พื้นที่ บ่อปลา 974 ไร่ วงเงิน 4.45 ล้านบาท **ช่วยเหลือแล้ว** เกษตรกร 399 ราย พื้นที่ 220 ไร่ วงเงิน 0.93 ล้านบาท

**ด้านปศุสัตว์** ได้รับผลกระทบ 3 จังหวัด ได้แก่ จังหวัดแม่ฮ่องสอน พะเยา และจังหวัดน่าน เกษตรกร 69 ราย สัตว์ได้รับผลกระทบ 1,832 ตัว แบ่งเป็น โค-กระบือ 15 ตัว สัตว์ปีก 1,817 ราย แปลงหญ้า 10 ไร่ **สำรวจพบความเสียหายแล้ว** เกษตรกร 29 ราย รวมสัตว์ 744 ตัว คิดเป็นเงิน 18,600 บาท **ช่วยเหลือเสร็จเรียบร้อยแล้ว**

#### 5.4 ฝนแล้ง/ฝนทิ้งช่วง ช่วงภัยวันที่ 15 พ.ค.64 – 31 ส.ค.64

**ด้านพืช** ได้รับผลกระทบ 6 จังหวัด ได้แก่ จังหวัดเพชรบูรณ์ พิษณุโลก นครสวรรค์ สิงห์บุรี สระบุรี และจังหวัดฉะเชิงเทรา เกษตรกร 19,884 ราย พื้นที่การเกษตรได้รับผลกระทบ 278,496 ไร่ แบ่งเป็น ข้าว 193,016 ไร่ พืชไร่ 85,473 ไร่ พืชสวนและอื่นๆ 7 ไร่ **สำรวจพบความเสียหายแล้ว** เกษตรกร 9,331 ราย พื้นที่ 152,533 ไร่ คิดเป็นเงิน 166.14 ล้านบาท **ช่วยเหลือแล้ว** เกษตรกร 3,455 ราย พื้นที่ 38,746 ไร่ วงเงิน 39.00 ล้านบาท

**ด้านประมง และด้านปศุสัตว์** ไม่ได้รับผลกระทบ

#### 6. สถานการณ์ศัตรูพืชระบาด (ข้อมูล ณ วันที่ 20 ต.ค. 64)

ชนิดพืช	ศัตรูพืช	สถานการณ์	การดำเนินงาน
ข้าว	1. เพลี้ยกระโดดสีน้ำตาล	พื้นที่ระบาด 7 จังหวัด (ตาก น่าน แพร่ ขอนแก่น อุบลราชธานี สมุทรสาคร และสงขลา) จำนวน 483 ไร่ <b>การระบาดเพิ่มขึ้น 40 ไร่</b>	<ul style="list-style-type: none"> <li>- ประชาสัมพันธ์และเตือนการระบาดศัตรูข้าว</li> <li>- ผลิตขยายเชื้อราไตรโคเดอร์มาและบิวเวอเรีย รมรวงค้ำให้ใช้ควบคุมศัตรูข้าวในทุกพื้นที่และให้เกษตรกรสำรวจแปลงอย่างสม่ำเสมอ</li> <li>- แนะนำให้เกษตรกรสำรวจติดตามสถานการณ์การระบาดอย่างใกล้ชิด สนับสนุนสารชีวภัณฑ์ป้องกันกำจัดศัตรูพืช และแนะนำวิธีการผลิตสารชีวภัณฑ์</li> <li>- แนะนำวิธีการใช้สารชีวภัณฑ์ วิธีการผลิตขยายสารชีวภัณฑ์ ต่างๆ เพื่อเป็นการป้องกันกำจัด โรค แมลง ศัตรูข้าว และแนะนำให้เกษตรกรกำจัดวัชพืชโดยรอบแปลงเพื่อเป็นการตัดวงจรชีวิต และลดปริมาณแหล่งที่อยู่อาศัยของ โรค แมลง ศัตรูพืช ในนาข้าว</li> <li>- ให้คำแนะนำแก่เกษตรกรผู้ประสบปัญหาการระบาดของ เพลี้ยกระโดดหลังขาว และให้การสนับสนุนเชื้อราบิวเวอเรียเพื่อใช้ในการป้องกันกำจัดเพลี้ยกระโดดหลังขาว</li> <li>- แนะนำให้เกษตรกรงดหว่านปุ๋ยในอัตราที่มากเกินไป และแนะนำให้เกษตรกรใช้พันธุ์ต้านทานโรคไหม้ข้าว เช่น สุพรรณบุรี 1 สุพรรณบุรี 60 ปราจีนบุรี 1 พลายงาม ข้าวเจ้าหอมพิชณุโลก 1 สุรินทร์ 1 หน่ยอูบล 2 สันป่าตอง 1 หางยี่ 71 เป็นต้น</li> </ul>
	2. หนอนห่อใบข้าว	พื้นที่ระบาด 5 จังหวัด (แพร่ ขอนแก่น นครราชสีมา กระบี่ และนครศรีธรรมราช) จำนวน 98 ไร่ <b>การระบาดคงที่</b>	
	3. โรคไหม้ข้าว	พื้นที่ระบาด 13 จังหวัด (น่าน พะเยา แพร่ กาฬสินธุ์ ขอนแก่น นครราชสีมา มหาสารคาม ศรีสะเกษ อุบลราชธานี จันทบุรี นครศรีธรรมราช ปัตตานี และสงขลา) จำนวน 214 ไร่ <b>การระบาดเพิ่มขึ้น 9 ไร่</b>	
	4. แมลงสิง	พื้นที่ระบาด 1 จังหวัด (สงขลา) จำนวน 35 ไร่ <b>การระบาดลดลง 4 ไร่</b>	
	5. เพลี้ยกระโดดหลังขาว	<b>พื้นที่ระบาด 3 จังหวัด (แม่ฮ่องสอน ประจวบคีรีขันธ์ และสมุทรสาคร)</b> จำนวน 7,739 ไร่ <b>การระบาดเพิ่มขึ้น 5 ไร่</b>	
	5. หนอนกอข้าว	พื้นที่ระบาด 4 จังหวัด (กาฬสินธุ์ นครราชสีมา มหาสารคาม และกระบี่) จำนวน 46 ไร่ <b>การระบาดเพิ่มขึ้น 1 ไร่</b>	
	6. หนอนกัดใบข้าว	พื้นที่ระบาด 1 จังหวัด (นครศรีธรรมราช) จำนวน 78 ไร่ <b>การระบาดคงที่</b>	
7. เพลี้ยไฟ	พื้นที่ระบาด 2 จังหวัด (กาฬสินธุ์ และสกลนคร) จำนวน 60 ไร่ <b>การระบาดคงที่</b>		
มะพร้าว	1. หนอนหัวดำ	พื้นที่ระบาด 23 จังหวัด (กรุงเทพมหานคร จันทบุรี ฉะเชิงเทรา ชลบุรี ตรัง ระยอง สมุทรปราการ นครปฐม ประจวบคีรีขันธ์ เพชรบุรี ราชบุรี สมุทรสงคราม สมุทรสาคร กระบี่ ชุมพร นครศรีธรรมราช นราธิวาส ปัตตานี พังงา ภูเก็ต สงขลา สตูล และสุราษฎร์ธานี) จำนวน 8,084 ไร่ <b>การระบาดลดลง 29 ไร่</b>	<ul style="list-style-type: none"> <li>- ประชาสัมพันธ์ผ่านสื่อช่องทางต่างๆ ถ่ายทอดความรู้ และให้คำแนะนำเรื่องการป้องกันกำจัดศัตรูมะพร้าว รวมทั้งการดูแลสวนมะพร้าวให้สะอาดอย่างสม่ำเสมอ</li> <li>- ตัดทางใบมะพร้าวที่ถูกหนอนหัวดำ ทำลาย ไปเผาทิ้งนอกแปลง และเก็บเศษซากพืชไปเผาทำลาย</li> <li>- ปลอຍแต่นเบียนบราคอน (Bracon hebetor) เพื่อควบคุม การระบาดของหนอนหัวดำในพื้นที่</li> <li>- ปลอຍแต่นเบียนอะซีโคเดส (Asecodes hispinarum) เพื่อควบคุมการระบาดของแมลงค้ำหนามในพื้นที่</li> <li>- ใช้ก้ำดักไฟโรโมน ใช้ตาข่ายดักจับด้วงแรดในระยะตัวเต็มวัยมาทำลาย และทำกล่องล่อโดยใช้เชื้อรามตาไรเซียม (Metarhizium anisopliae) เพื่อกำจัดด้วงแรด</li> </ul>
	2. แมลงค้ำหนาม	<b>พื้นที่ระบาด 26 จังหวัด (มหาสารคาม สกลนคร อุบลราชธานี กรุงเทพมหานคร จันทบุรี ฉะเชิงเทรา ชลบุรี ตรัง ระยอง สมุทรปราการ นครปฐม ประจวบคีรีขันธ์ เพชรบุรี สมุทรสงคราม สมุทรสาคร กระบี่ ชุมพร ตรัง นครศรีธรรมราช ปัตตานี พังงา ภูเก็ต ยะลา สงขลา สตูล และสุราษฎร์ธานี)</b> จำนวน 16,786 ไร่ <b>การระบาดเพิ่มขึ้น 226 ไร่</b>	

ชนิดพืช	ศัตรูพืช	สถานการณ์	การดำเนินงาน
	3. ดั้วแรด	พื้นที่ระบาด 24 จังหวัด (กรุงเทพมหานคร อ่างทอง จันทบุรี ฉะเชิงเทรา ชลบุรี ตราด ระยอง สระแก้ว สมุทรปราการ นครปฐม ประจวบคีรีขันธ์ เพชรบุรี ราชบุรี สมุทรสงคราม สมุทรสาคร กระบี่ ชุมพร ภูเก็ต ยะลา นครศรีธรรมราช ปัตตานี สงขลา สตูล และจังหวัดสุราษฎร์ธานี) จำนวน 7,706 ไร่ <u>การระบาดเพิ่มขึ้น</u> 454 ไร่	- ไรสีขามะพร้าวจะเข้าทำลายอยู่ภายในช่วงมะพร้าวทำให้ การพ่นสารสารฆ่าไรไม่สามารถโดนตัวได้โดยตรง ดังนั้นการ ป้องกันกำจัดให้เน้นพ่นสารฆ่าไรในระยะมะพร้าวติดจั่น จนถึงระยะผลขนาดเล็กห่างกันประมาณ 1 สัปดาห์ ซึ่งเป็น ระยะที่ไรสีขามะพร้าวเข้าทำลาย ใช้สารเคมีตามคำแนะนำ ของกรมวิชาการเกษตร โดยให้สลับกลุ่มสารฆ่าไรตาม ลักษณะกลไกการออกฤทธิ์โดย IRAC
	4. ดั้วงวง	พื้นที่ระบาด 10 จังหวัด (กรุงเทพมหานคร สมุทรสงคราม สมุทรปราการ ชลบุรี จันทบุรี ฉะเชิงเทรา ตราด ประจวบคีรีขันธ์ ปัตตานี และสุราษฎร์ธานี) จำนวน 1,026 ไร่ <u>การระบาดเพิ่มขึ้น</u> 187 ไร่	
	5. ไรสีขา	พื้นที่ระบาด 9 จังหวัด (จันทบุรี ฉะเชิงเทรา ตราด นครปฐม ประจวบคีรีขันธ์ กระบี่ นครศรีธรรมราช สงขลา และสุราษฎร์ธานี) จำนวน 1,080 ไร่ <u>การระบาดลดลง</u> 10 ไร่	
	6. หนอนกินใบมะพร้าว	พื้นที่ระบาด 1 จังหวัด (สุราษฎร์ธานี) จำนวน 150 ไร่ <u>การระบาดคงที่</u>	
ปาล์มน้ำมัน	1. ดั้วแรด	พื้นที่ระบาด 9 จังหวัด (ระยอง ตราด สงขลา สตูล ชุมพร พังงา นครศรีธรรมราช กระบี่ และ สุราษฎร์ธานี) จำนวน 1,661 ไร่ <u>การระบาดลดลง</u> 71 ไร่	- ใช้กั๊กพีโรโมน และใช้ตาข่ายดักจับดั้วแรดในระยะตัวเต็มวัย มาทำลาย - ทำกองล่อโดยใช้เชื้อราเมตาไธเซียม (Metarhizium anisopliae) เพื่อกำจัดดั้วแรดในระยะดักแด้ และระยะตัวหนอน - ให้เกษตรกรใช้เชื้อราไตรโคเดอร์มา ทาบริเวณที่เกิดโรคลำต้นเน่า ปาล์มน้ำมันเพื่อควบคุมการระบาด
	2. โรคลำต้นเน่า	พื้นที่ระบาด 5 จังหวัด (สตูล ชุมพร สุราษฎร์ธานี กระบี่ และนครศรีธรรมราช) จำนวน 845 ไร่ <u>การระบาดคงที่</u>	
ยางพารา	1. โรครากขาว	พื้นที่ระบาด 10 จังหวัด (จันทบุรี ตราด กระบี่ ชุมพร ภูเก็ต นราธิวาส ตรัง นครศรีธรรมราช สงขลา และ สุราษฎร์ธานี) จำนวน 1,097 ไร่ <u>การระบาดเพิ่มขึ้น</u> 8 ไร่	- ประชาสัมพันธ์และแจ้งเตือนการระบาด - ให้เกษตรกรปลูกคู่อ้อมบริเวณต้นที่เป็นโรคกว้าง 30 ซม.ลึก 60 ซม. ไปทางหัวและท้ายในแถวเดียวกันข้างละ 2 ต้น และกึ่งกลางระหว่าง แถวข้างเคียงกับแถวถัดไปทั้งสองข้าง เพื่อป้องกันการระบาด - ให้เกษตรกรใช้เชื้อราไตรโคเดอร์มา ฉีดพ่นบริเวณที่เกิดโรค เพื่อควบคุมการระบาดของโรครากขาว และโรคใบร่วง
	2. โรคใบร่วง	พื้นที่ระบาด 9 จังหวัด (กระบี่ นครศรีธรรมราช นราธิวาส ปัตตานี พังงา พัทลุง ยะลา สงขลา และ สุราษฎร์ธานี) จำนวน 259,332 ไร่ <u>การระบาดเพิ่มขึ้น</u> 11,248 ไร่	
มันสำปะหลัง	1. เพลี้ยแป้งมันสำปะหลัง	พื้นที่ระบาด 11 จังหวัด (แพร่ ขอนแก่น หนองบัวลำภู มหาสารคาม นครราชสีมา ชัยภูมิ บุรีรัมย์ ระยอง ชลบุรี จันทบุรี และสระแก้ว) จำนวน 293 ไร่ <u>การระบาดลดลง</u> 2 ไร่	- รณรงค์ควบคุมศัตรูมันสำปะหลังโดยวิธีผสมผสานในพื้นที่ ระบาดอย่างต่อเนื่อง - ผลิตขยายแตนเบียน Anagyrus lopezi แมลงช้างปีกใส และเชื้อ ราไตรโคเดอร์มา เพื่อควบคุมศัตรูมันสำปะหลังในพื้นที่ - ให้เกษตรกรไถพรวนดินหลายๆ ครั้ง เพื่อทำลายตัวหนอนและ ดักแด้แมลงมูลหลวง รวมทั้งใช้เชื้อราเมตาไธเซียมควบคุม โดย ใส่ไปพร้อมท่อนพันธุ์ขณะปลูกหรือคลุกลงในพื้นดิน และให้ หมันสำรวจแปลงอย่างสม่ำเสมอ - สร้างการรับรู้ให้กับเจ้าหน้าที่ส่งเสริมการเกษตรและเกษตรกร เกี่ยวกับที่มา ความสำคัญ ปัจจัยที่มีผลต่อการระบาดของโรคใบ ดำมันสำปะหลัง แนวทางเฝ้าระวัง และการป้องกันกำจัด
	2. เพลี้ยแป้งมันสำปะหลัง สีชมพู	พื้นที่ระบาด 5 จังหวัด (นครราชสีมา จันทบุรี ชลบุรี ระยอง และเพชรบุรี) จำนวน 270 ไร่ <u>การระบาดคงที่</u>	
	3. ไรแดงมันสำปะหลัง	พื้นที่ระบาด 13 จังหวัด (พะเยา พิษณุโลก แพร่ กาฬสินธุ์ ขอนแก่น ชัยภูมิ บุรีรัมย์ มหาสารคาม อ่างทองเจริญ อุบลราชธานี ลพบุรี ชลบุรี และระยอง) จำนวน 1,376 ไร่ <u>การระบาดคงที่</u>	
	4. เพลี้ยหอย	พื้นที่ระบาด 4 จังหวัด (นครราชสีมา ชัยภูมิ บุรีรัมย์ และชลบุรี) จำนวน 128 ไร่ <u>การระบาดคงที่</u>	
	6. โรคใบด่าง มันสำปะหลัง	พื้นที่ระบาด 3 จังหวัด (นครราชสีมา อุบลราชธานี และลพบุรี) จำนวน 13,955 ไร่ <u>การระบาดลดลง</u> 59,006 ไร่	

ชนิดพืช	ศัตรูพืช	สถานการณ์	การดำเนินงาน
อ้อย	1. หนอนกออ้อย	พื้นที่ระบาด 3 จังหวัด (พิษณุโลก อุตรดิตถ์ และ สระแก้ว) จำนวน 350 ไร่ การระบาดคงที่	- รมรงค์ควบคุมศัตรูอ้อยโดยวิธีผสมผสานในพื้นที่ - ให้เกษตรกรปลูกอ้อยพันธุ์ต้านทานในฤดูการปลูกต่อไป และให้เกษตรกรเฝ้าดินชุดต่อทิ้งไม่ให้เป็นแหล่งเพาะพันธุ์ของตัวอ่อนหนอนกออ้อยต่อไป
ข้าวโพดเลี้ยงสัตว์	1. หนอนเจาะลำต้น 2. หนอนกระทู้ข้าวโพดลายจุด (fall armyworm)	พื้นที่ระบาด 2 จังหวัด (ลำปาง และนครราชสีมา) จำนวน 15 ไร่ การระบาดคงที่ พื้นที่ระบาด 23 จังหวัด ได้แก่ (ตาก น่าน พิษณุโลก ลำปาง ขอนแก่น ชัยภูมิ นครราชสีมา บึงกาฬ เลย อุบลราชธานี ลพบุรี จันทบุรี สระแก้ว กาญจนบุรี นครปฐม เพชรบุรี ตรัง นราธิวาส ปัตตานี ยะลา สงขลา สตูล และสุราษฎร์ธานี) จำนวน 32,253 ไร่ การระบาดลดลง 6,750 ไร่	- ติดตามสถานการณ์ศัตรูพืช ภายใต้กิจกรรมแปลงติดตามเฝ้าระวังศัตรูพืช เพื่อติดตามสถานการณ์ในพื้นที่เสี่ยงต่อการระบาดของศัตรูข้าวโพด - รมรงค์ให้มีการควบคุมการระบาดของหนอนกระทู้ข้าวโพดลายจุด (FAW) โดยใช้สื่อประชาสัมพันธ์อย่างต่อเนื่องในพื้นที่ หากพบการระบาดระยะรุนแรง ให้ใช้สารเคมีควบคุมการระบาดตามคำแนะนำของกรมวิชาการเกษตร
ทุเรียน	1. เพลี้ยไฟ 2. เพลี้ยแป้ง 3. โรครากเน่าโคนเน่า	พื้นที่ระบาด 8 จังหวัด (จันทบุรี ตราด ระยอง ประจวบคีรีขันธ์ ชุมพร นครศรีธรรมราช ยะลา และ สุราษฎร์ธานี) จำนวน 215 ไร่ การระบาดลดลง 1 ไร่ พื้นที่ระบาด 5 จังหวัด (จันทบุรี ตราด ระยอง กระบี่ และยะลา) จำนวน 110 ไร่ การระบาดลดลง 26 ไร่ พื้นที่ระบาด 12 จังหวัด (จังหวัดจันทบุรี ตราด ระยอง ประจวบคีรีขันธ์ เพชรบุรี กระบี่ ชุมพร สงขลา นครศรีธรรมราช ปัตตานี ยะลา และสุราษฎร์ธานี) จำนวน 6,677 ไร่ การระบาดเพิ่มขึ้น 301 ไร่	- เพลี้ยแป้ง ตัดส่วนที่พบเพลี้ยแป้งไปทำลาย หากพบการระบาดบริเวณผลทุเรียนให้ใช้น้ำพ่นบริเวณที่ถูกทำลาย - เพลี้ยไฟ หากพบเพลี้ยไฟจำนวนมากหรือเท่ากับ 1 ตัวต่อ 4 ดอก หรือ 1 ตัวต่อยอด ให้พ่นด้วยสารฆ่าแมลง - โรครากเน่าโคนเน่าทุเรียน แจกเตือนให้เกษตรกรหมั่นสำรวจสวนทุเรียน แนะนำให้ใช้เชื้อราไตรโคเดอร์มา
เงาะ	1. เพลี้ยไฟ	พื้นที่ระบาด 1 จังหวัด (ระยอง) จำนวน 1 ไร่ การระบาดคงที่	- หากพบการระบาดให้พ่นด้วยสารฆ่าแมลง และไม่ควรรพ่นสารชนิดใดชนิดหนึ่งติดต่อกันหลายครั้ง
มังคุด	1. เพลี้ยไฟ 2. โรคใบจุด	พื้นที่ระบาด 4 จังหวัด (ชุมพร กระบี่ ยะลา และ นครศรีธรรมราช) จำนวน 173 ไร่ การระบาดคงที่ พื้นที่ระบาด 2 จังหวัด (จันทบุรี และยะลา) จำนวน 139 ไร่ การระบาดคงที่	- หมั่นสำรวจและสังเกตการเข้าทำลายของศัตรูพืช และดูแลสวนให้สะอาดอย่างสม่ำเสมอ - หากพบการระบาดของเพลี้ยแป้ง และเพลี้ยไฟให้พ่นด้วยสารฆ่าแมลง เช่น อิมิดาโคลพริด 70% ดับบลิวจี อัตรา 3 กรัมต่อน้ำ 20 ลิตร หรือสารคาร์โบซัลแฟน 20% อีซี อัตรา 50 มิลลิลิตรต่อน้ำ 20 ลิตร หรือสารฟิโพรนิล 5% เอสซี อัตรา 10 มิลลิลิตรต่อน้ำ 20 ลิตร
ลำไย	1. โรคพุ่มไม้กวาด 2. โรคคราดำ 3. เพลี้ยแป้ง 4. มวนลำไย	พื้นที่ระบาด 1 จังหวัด (จันทบุรี) จำนวน 672ไร่ การระบาดเพิ่มขึ้น 20 ไร่ พื้นที่ระบาด 2 จังหวัด (ระยอง และจันทบุรี) จำนวน 277 ไร่ การระบาดเพิ่มขึ้น 15 ไร่ พื้นที่ระบาด 2 จังหวัด (ระยอง และจันทบุรี ) จำนวน 7 ไร่ การระบาดคงที่ พื้นที่ระบาด 1 จังหวัด (เลย) จำนวน 37 ไร่ การระบาดคงที่	- โรคพุ่มไม้กวาด เนื่องจากยังไม่มีสารป้องกันกำจัดเชื้อไฟโตพลาสมา การป้องกันกำจัดทำได้โดยกำจัดแมลงพาหะ ถอนวัชพืชและพืชอาศัย เพื่อลดปริมาณแมลงพาหะ รวมถึงการใช้เมล็ดพันธุ์ กิ่งพันธุ์ และอุปกรณ์ที่ปลอดเชื้อ - หากพบการระบาดของเพลี้ยแป้ง ตัดส่วนที่พบไปเผาทำลาย หากระบาดรุนแรงให้พ่นด้วยสารฆ่าแมลง เช่น อิมิดาโคลพริด ๗๐% ดับเบิ้ลยูจี อัตรา ๔ กรัมต่อน้ำ ๒๐ ลิตร หรือ บีโทรเลียมสเปรย์ออยล์ ๘๓.๙ % อีซี อัตรา ๘๐ มิลลิลิตรต่อน้ำ ๒๐ ลิตร โดยเลือกใช้สารชนิดใดชนิดหนึ่ง และควรพ่นสารติดต่อกัน ๒ ครั้ง ห่างกัน ๗ วัน ไม่ควรพ่นสารชนิดใดชนิดหนึ่งติดต่อกันหลายครั้ง เพราะจะทำให้เพลี้ยแป้งสามารถต้านทานสารฆ่าแมลงได้

## 7. สถานการณ์โรคระบาดสัตว์

### 7.1 โรคพิษสุนัขบ้า (ข้อมูล ณ วันที่ 26 ต.ค. 64)

สถานการณ์โรคพิษสุนัขบ้าในสัตว์ระหว่างวันที่ 1 ตุลาคม 2561 – 26 ตุลาคม 2564 มีรายงานพบโรคทั้งหมด 30 จังหวัด 141 จุด ปัจจุบันยังคงประกาศเขตโรคระบาดสัตว์ 14 จุด ในพื้นที่ 8 จังหวัด ได้แก่ ปราจีนบุรี ชลบุรี สุรินทร์ อุบลราชธานี สมุทรสาคร นครศรีธรรมราช พัทลุง และสงขลา ทั้งนี้ กรมปศุสัตว์ได้เร่งดำเนินการป้องกันควบคุมโรคทุกจุดเกิดโรค โดยฉีดวัคซีนรอบจุดเกิดโรคในสัตว์กลุ่มเสี่ยงทุกตัวในรัศมี 5 กม.รอบจุดเกิดโรคได้ รวมทั้งเร่งรัดควบคุมจำนวนประชากรสัตว์พาหะนำโรคที่สำคัญ (สุนัขและแมว) ทำให้มีจำนวนคงที่หรือลดลงเพื่อลดความเสี่ยงของการแพร่เชื้อโรค โดยการผ่าตัดทำหมัน

### 7.2 โรคล้มปัสการ (ข้อมูล ณ วันที่ 24 ต.ค.64)

พบการระบาดสะสมตั้งแต่วันที่ 30 เม.ย. – 24 ต.ค.64 รวม 68 จังหวัด 838 อำเภอ สัตว์ป่วยสะสม 591,551 ตัว ปัจจุบันยังคงมีสัตว์ป่วย 36,962 ตัว สัตว์ตายสะสม 56,793 ตัว รายละเอียดดังนี้

พบการระบาด	จำนวนสัตว์ป่วยสะสม/จำนวนสัตว์ตายสะสม
โคเนื้อ	กรุงเทพฯ (102/6) นนทบุรี (4/0) ชัยนาท(2,445/509) ปทุมธานี(304/9) อุทัยธานี(180/23) ลพบุรี(1,290/160) สระบุรี(415/41) สิงห์บุรี(97/15) อ่างทอง(545/104) ฉะเชิงเทรา(497/51) ชลบุรี(275/18) ปราจีนบุรี(175/24) สมุทรปราการ(4/0) สระแก้ว(7,804/572) จันทบุรี(24/6) ตราด (75/4) นครนายก (2/0) ชัยภูมิ(6,613/993) นครราชสีมา(49,651/2,664) บุรีรัมย์(62,103/4,895) ยโสธร(2,673/116) ศรีสะเกษ(31,838/1,316) สุรินทร์(51,861/4,926) อำนาจเจริญ(11,628/1,794) อุบลราชธานี(42,587/5,615) กาฬสินธุ์(24,153/2,432) ขอนแก่น(31,614/3,583) นครพนม(8,470/698) บึงกาฬ(2,226/321) มหาสารคาม(35,098/6,400) มุกดาหาร(25,305/859) ร้อยเอ็ด(57,035/5,638) เลย(3,595/207) สกลนคร(22,555/2,423)หนองคาย(4,332/410)หนองบัวลำภู(3,903/417)อุดรธานี(14,589/1,578) เชียงราย(1,005/47) เชียงใหม่(349/25) น่าน(1,826/95) พะเยา(277/16)แพร่(827/87)ลำปาง(3,198/225)ลำพูน(237/34)ตาก(21,370/1,133)นครสวรรค์(1,564/216)พิจิตร (496/46) พิษณุโลก(3,853/144) เพชรบูรณ์(1,717/196) สุโขทัย(2,905/711) อุดรดิตถ์(664/152) อุทัยธานี(283/42) กำแพงเพชร(128/19) กาญจนบุรี(10,177/978) นครปฐม(336/34) ประจวบคีรีขันธ์(4,466/407) เพชรบุรี(5,478/767) ราชบุรี(1,936/84) สุพรรณบุรี(6,496/852) สมุทรสาคร(49/1) สมุทรสงคราม(153/0) ชุมพร(861/108) กระบี่(41/0) สุราษฎร์ธานี(66/3) พัทลุง(63/0) นครศรีธรรมราช(26/1) ยะลา(11/1) สงขลา(153/0)
โคนม	กรุงเทพฯ(3/2) ชัยนาท(36/2) ลพบุรี(212/10) สระบุรี(14/3) ชลบุรี(14/0) สระแก้ว(1,421/90) จันทบุรี(6/2) ชัยภูมิ(158/17) นครราชสีมา (1,179/82) บุรีรัมย์(902/47) ศรีสะเกษ(80/4) สุรินทร์(84/9) กาฬสินธุ์(17/2) ขอนแก่น(764/166) นครพนม(2/0) มหาสารคาม(293/38) เลย (249/9) สกลนคร(682/50) หนองบัวลำภู(47/3) อุดรธานี(374/51) เชียงราย(729/58) เชียงใหม่(180/45)แพร่(6/0)ลำปาง(107/16)ลำพูน (515/73) พิจิตร(102/1) พิษณุโลก(2/1) เพชรบูรณ์(27/6) สุโขทัย (301/17) กาญจนบุรี(184/20) นครปฐม(95/1) ประจวบคีรีขันธ์(1,005/69) เพชรบุรี(268/35) ราชบุรี(937/40) สุพรรณบุรี(37/10) ชุมพร(8/4)
กระบือ	กรุงเทพฯ (2/2) ชัยนาท(3/0) ปทุมธานี(1/0) ลพบุรี(2/0) สระแก้ว(18/9) ชัยภูมิ(21/6) นครราชสีมา(60/5) บุรีรัมย์(424/58) ศรีสะเกษ (49/6) สุรินทร์(241/55) อำนาจเจริญ(1/3) อุบลราชธานี(245/31) กาฬสินธุ์(88/39) ขอนแก่น(433/118) นครพนม(83/0) บึงกาฬ (17/4) มหาสารคาม(197/88) มุกดาหาร(32/5) ร้อยเอ็ด(981/52) เลย(10/3) สกลนคร(318/47) หนองคาย(44/10) หนองบัวลำภู(46/4) อุดรธานี(61/9) น่าน(2/0) ตาก(7/3) พิษณุโลก(27/1) เพชรบูรณ์(4/0) สุโขทัย (2/0) กาญจนบุรี(1/1) ประจวบคีรีขันธ์(1/0) ราชบุรี(1/0) สุพรรณบุรี(10/0)
กระทิง	ประจวบคีรีขันธ์(4/0)

มาตรการควบคุมโรค กรมปศุสัตว์ได้ดำเนินการประชาสัมพันธ์เกษตรกรให้รับรู้ลักษณะของโรคและสถานการณ์การระบาดของโรคเก็บตัวอย่างเพื่อยืนยันโรค ตลอดจนควบคุมโรคและแมลงพาหะโดยเร็ว รวมถึงขอความร่วมมือเกษตรกรและหน่วยงานที่เกี่ยวข้องควบคุมการเคลื่อนย้าย โดยเฉพาะในพื้นที่เสี่ยง ได้แก่ แหล่งรวมสัตว์ และตลาดนัดค้าสัตว์ รวมทั้งช่องทางการนำเข้าสัตว์ตามแนวชายแดน โดยให้เข้มงวดการตรวจรอยโรคในโค กระบือ ที่เคลื่อนย้ายผ่านจุดตรวจทุกตัว และงดการซื้อขายโค กระบือที่มาจากแหล่งที่เกิดโรคหรือจากพื้นที่ในรัศมี 50 กิโลเมตรรอบจุดเกิดโรค และได้ให้ความช่วยเหลือเกษตรกร ได้แก่ 1) รักษาพยาบาลสัตว์ป่วย 194,913 ราย 2) หยอดหรือราดยาป้องกันแมลง 36,869 ราย 3) พันยากำจัดแมลง 222,318 ราย 4) พันยาฆ่าเชื้อทำลายเชื้อโรค 168,564 ราย 5) แจกยากำจัดแมลงแก่เกษตรกร 126,205 ราย 6) ประชาสัมพันธ์ให้ความรู้แก่เกษตรกร 403,461 ราย

### 7.3 โรคระบาดสัตว์ในต่างประเทศ (ช่วงวันที่ 18 - 24 กันยายน 2564) พบการระบาด 31 ครั้ง ดังนี้

- โรคอหิวาต์แอฟริกาในสุกร 28 ครั้ง แบ่งเป็น
  - ในสุกร 12 ครั้ง ที่ประเทศยูเครน เยอรมนี เติ อังการี ฮังการี โดมินิกัน
  - ในหมูป่า 7 ครั้ง ที่ประเทศ รัสเซีย
  - ในสุกร/หมูป่า 9 ครั้ง ที่ประเทศโรมาเนีย โปแลนด์
- โรคไข้หวัดนกชนิดรุนแรง (H5N8) ในนก 1 ครั้ง ที่ประเทศอินเดีย
- โรคระบาดสัตว์อื่นๆ 2 ครั้ง แบ่งเป็น
  - โรค Anthrax ในโคเนื้อ 1 ครั้ง ที่ประเทศคาซัคสถาน
  - โรค Rabies virus ในสุนัข 1 ครั้ง ที่ประเทศเยอรมนี