



รายงานสถานการณ์ภัยพิบัติด้านการเกษตร  
วันที่ 18 มีนาคม 2565 (เวลา 15.00 น.)

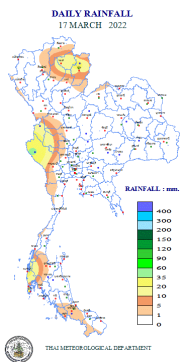
1. สภาพอากาศ

1.1 พยากรณ์อากาศประจำวัน เวลา 12.00 น.

ความกดอากาศต่ำเนื่องจากความร้อนปกคลุมประเทศไทยตอนบน ทำให้บริเวณดังกล่าวยังคงมีอากาศร้อนกับมีฟ้าหลัวในตอนกลางวัน ในขณะที่ลมใต้และลมตะวันออกเฉียงใต้พัดปกคลุมภาคเหนือตอนล่าง ภาคตะวันออก และภาคกลาง รวมทั้งกรุงเทพมหานครและปริมณฑล และภาคตะวันออกเฉียงเหนือ ทำให้บริเวณดังกล่าวมีฝนฟ้าคะนองกับมีลมกระโชกแรงเกิดขึ้นได้ บริเวณประเทศไทยตอนบนระวังอันตรายจากฝนฟ้าคะนองและลมกระโชกแรงที่เกิดขึ้นในระยะนี้ไว้ด้วย

สำหรับภาคใต้และอ่าวไทยมีลมตะวันออกเฉียงใต้พัดปกคลุม ประกอบกับมีหย่อมความกดอากาศต่ำปกคลุมบริเวณหัวเกาะสุมาตรา ทำให้ภาคใต้มีฝนเพิ่มขึ้นกับมีฝนตกหนักบางแห่ง

1.2 ปริมาณน้ำฝน เวลา 07.00 น. วันที่ 17 มี.ค. 65 ถึง เวลา 07.00 น. วันที่ 18 มี.ค. 65



ที่	อำเภอ	จังหวัด	ปริมาณฝน (มม.)	ความรุนแรง
1	อ.ทองผาภูมิ	กาญจนบุรี	38.30	ฝนตกหนัก
2	อ.ตะกั่วป่า	พังงา	30.80	ฝนตกปานกลาง
3	อ.เมือง	บึงกาฬ	28.50	ฝนตกปานกลาง
4	อ.กลาง	ภูเก็ต	27.20	ฝนตกปานกลาง
5	อ.ปัว	น่าน	26.90	ฝนตกปานกลาง

ฝนตกหนักมาก (>90มม.) ฝนตกหนัก (35.1-90 มม.) ฝนตกปานกลาง (10.1-35.0 มม.) ฝนตกเล็กน้อย (0.1-10.0 มม.) ไม่มีฝน (0 มม.)  
ข้อมูลจาก กรมอุตุนิยมวิทยา

2. สถานการณ์น้ำ (ข้อมูล ณ วันที่ 18 มี.ค. 65)

2.1 สภาพน้ำในอ่างเก็บน้ำ

สภาพน้ำในอ่างเก็บน้ำขนาดใหญ่และขนาดกลาง (447 แห่ง) ปริมาณน้ำในอ่างฯ 49,417 ล้าน ลบ.ม. คิดเป็นร้อยละ 65 (ปริมาณน้ำใช้การได้ 25,479 ล้าน ลบ.ม. คิดเป็นร้อยละ 49) ปริมาณน้ำในอ่างฯ เทียบกับปี 2564 (39,658 ล้าน ลบ.ม.คิดเป็นร้อยละ 52) มากกว่าปี 2564 จำนวน 9,759 ล้าน ลบ.ม. ปริมาณน้ำไหลลงอ่างฯ 38.24 ล้าน ลบ.ม. ปริมาณน้ำระบาย 151.40 ล้าน ลบ.ม. สามารถรับน้ำได้อีก 26,667 ล้าน ลบ.ม.

สภาพน้ำในอ่างเก็บน้ำขนาดใหญ่ ปริมาณน้ำในอ่างฯ 45,889 ล้าน ลบ.ม. คิดเป็นร้อยละ 65 (ปริมาณน้ำใช้การได้ 22,347 ล้าน ลบ.ม. คิดเป็นร้อยละ 47) ปริมาณน้ำในอ่างฯ เทียบกับปี 2564 (36,745 ล้าน ลบ.ม. คิดเป็นร้อยละ 52) มากกว่าปี 2564 จำนวน 9,144 ล้าน ลบ.ม. ปริมาณน้ำไหลลงอ่างฯ จำนวน 32.32 ล้าน ลบ.ม. ปริมาณน้ำระบาย จำนวน 135.37 ล้าน ลบ.ม. สามารถรับน้ำได้อีก 25,037 ล้าน ลบ.ม.

ภาค	ขนาดใหญ่						ขนาดกลาง						รวม						รับได้อีก (ล้าน ม. <sup>3</sup> )
	จำนวน (แห่ง)	ความจุ ที่ รณก.	ปริมาณน้ำ				จำนวน (แห่ง)	ความจุ ที่ รณก.	ปริมาณน้ำ				จำนวน (แห่ง)	ความจุ ที่ รณก.	ปริมาณน้ำ				
			ในอ่างฯ	% รณก.	ใช้การ	% ใช้การ			ในอ่างฯ	% รณก.	ใช้การ	% ใช้การ			ในอ่างฯ	% รณก.	ใช้การ	% ใช้การ	
เหนือ	8	24,825	11,458	46	4,713	26	75	1,001	653	65	553	61	83	25,825	12,111	47	5,266	28	13,715
ตอน.	12	8,368	4,832	58	3,181	47	218	2,009	1,266	63	1,108	60	230	10,377	6,098	59	4,289	50	4,280
กลาง	3	1,419	853	60	793	58	22	369	244	66	220	64	25	1,788	1,097	61	1,013	59	691
ตะวันออก	2	26,605	22,042	83	8,765	66	7	147	118	80	109	79	9	26,752	22,160	83	8,875	66	4,592
ใต้	4	8,194	5,919	72	4,209	65	39	668	584	87	531	86	43	8,863	6,503	73	4,740	67	2,359
รวม	35	70,926	45,889	65	22,347	47	412	5,158	3,528	68	3,132	66	447	76,084	49,417	65	25,479	49	26,667

(หน่วย : ล้าน ลบ.ม.)

อ่างเก็บน้ำภูมิพล สิริกิติ์ แคว้นน้อยฯ และป่าสักชลสิทธิ์ รวม 4 อ่างฯ มีปริมาณน้ำในอ่างฯ 11,555 ล้าน ลบ.ม. คิดเป็นร้อยละ 46 (ปริมาณน้ำใช้การได้ 4,859 ล้าน ลบ.ม. คิดเป็นร้อยละ 27) ปริมาณน้ำไหลลงอ่างฯ 7.18 ล้าน ลบ.ม. ปริมาณน้ำระบาย 33.88 ล้าน ลบ.ม. สามารถรับน้ำได้อีก 13,316 ล้าน ลบ.ม.

อ่างเก็บน้ำ	ปริมาณน้ำในอ่างฯ		ปริมาณน้ำใช้การได้		ปริมาณน้ำไหลลงอ่างฯ		ปริมาณน้ำระบาย		ปริมาณน้ำ รับได้อีก
	ปริมาณน้ำ	% ความจุอ่างฯ	ปริมาณน้ำ	% น้ำใช้การ	วันนี้	เมื่อวาน	วันนี้	เมื่อวาน	
ภูมิพล	6,469	48	2,669	28	1.21	1.68	14.00	14.00	6,993
สิริกิติ์	3,980	42	1,130	17	3.17	3.13	12.06	12.05	5,530
ภูมิพล+สิริกิติ์	10,449	45	3,799	23	4.38	4.81	26.06	26.05	12,523
แคว้นน้อยฯ	587	63	544	61	1.44	1.44	4.32	4.32	352
ป่าสักชลสิทธิ์	519	54	516	54	1.36	0.00	3.50	3.50	441
รวมทั้งหมด	11,555	46	4,859	27	7.18	6.25	33.88	33.87	13,316

(หน่วย : ล้าน ลบ.ม.)

อ่างเก็บน้ำขนาดใหญ่ที่มีปริมาณน้ำใช้การอยู่ในเกณฑ์ น้อยกว่าหรือเท่ากับร้อยละ 30 ของความจุอ่างฯ จำนวน 4 อ่างฯ ได้แก่ อ่างฯ ภูมิพล (28%) อ่างฯ สิริกิติ์ (17%) อ่างฯ แม่กงจตุมธารา (28%) และอ่างฯ คลองสี่แยก (18%)

อ่างเก็บน้ำขนาดใหญ่ที่อยู่ในเกณฑ์ มากกว่าร้อยละ 80 ขึ้นไป ของความจุอ่างฯ จำนวน 6 อ่างฯ ได้แก่ อ่างฯ ลำพระเพลิง (84%) อ่างฯ ลำนางรอง (86%) อ่างฯ กระเสียว (86%) อ่างฯ ศรีนครินทร์ (88%) อ่างฯ บางพระ (81%) และอ่างฯ บางยาง (89%)

## 2.2 สภาพน้ำท่า

แม่น้ำปิง แม่น้ำวัง แม่น้ำยม แม่น้ำน่าน แม่น้ำมูล แม่น้ำพระสทิง แม่น้ำบางปะกง ปริมาณน้ำอยู่ในเกณฑ์น้ำน้อย

แม่น้ำท่าตะเภา แม่น้ำตาปี ปริมาณน้ำอยู่ในเกณฑ์น้ำน้อย

แม่น้ำโก-ลก ปริมาณน้ำอยู่ในเกณฑ์น้ำปกติ

แม่น้ำเจ้าพระยา สถานี C.2 ปริมาณน้ำไหลผ่าน 198 ลบ.ม./วินาที (เมื่อวาน 200 ลบ.ม./วินาที) ระดับน้ำ +17.07 ม.รทก. ต่ำกว่าตลิ่ง 9.13 ม.

เขื่อนเจ้าพระยา สถานี C.13 ปริมาณน้ำไหลผ่าน 70 ลบ.ม./วินาที (เมื่อวาน 70 ลบ.ม./วินาที) ระดับน้ำเหนือเขื่อน +14.87 ม.รทก. (เมื่อวาน +15.02 ม.รทก.) ระดับน้ำท้ายเขื่อน +5.38 ม.รทก. (เมื่อวาน +5.38 ม.รทก.)

รับน้ำเข้าระบบส่งน้ำทุ่งผิงตะวันออก รวม 79 ลบ.ม./วินาที (เมื่อวาน 79 ลบ.ม./วินาที) โดยผ่านคลองชัยนาท-ป่าสัก (ปตร.มโนรมย์) 65 ลบ.ม./วินาที คลองชัยนาท-อยุธยา (ปตร.มหาราช) 10 ลบ.ม./วินาที และคลองเล็กอื่นๆ 4 ลบ.ม./วินาที

แม่น้ำป่าสัก เขื่อนพระรามหก 30 ลบ.ม. (เมื่อวาน 30 ลบ.ม./วินาที) รับน้ำเข้าคลองระพีพัฒน์ 57 ลบ.ม./วินาที (เมื่อวาน 57 ลบ.ม./วินาที) ผ่านคลองระพีพัฒน์แยกตก (ปตร.พระศรีศิลป์) 11 ลบ.ม./วินาที และผ่านคลองระพีพัฒน์แยกใต้ (ปตร.พระศรีเสาวภาค) 17 ลบ.ม./วินาที

รับน้ำเข้าระบบส่งน้ำทุ่งผิงตะวันตก รวม 77 ลบ.ม./วินาที (เมื่อวาน 79 ลบ.ม./วินาที) โดยผ่านคลองมะขามเฒ่าอุทุมพร (ปตร.มะขามเฒ่า-อุทุมพร) ปิด แม่น้ำสุพรรณ (ปตร.พลเทพ) 30 ลบ.ม./วินาที แม่น้ำน้อย (ปตร.บรมธาตุ) 40 ลบ.ม./วินาที และคลองเล็กอื่นๆ 7 ลบ.ม./วินาที

อ.บางไทร สถานี C.29A ปริมาณน้ำไหลผ่านเฉลี่ย 102 ลบ.ม./วินาที (เมื่อวาน 104 ลบ.ม./วินาที)

## 2.3 คุณภาพน้ำ

กรมชลประทาน ติดตามตรวจสอบและเฝ้าระวังคุณภาพน้ำ (ค่าความเค็ม) ในแม่น้ำเจ้าพระยา

แม่น้ำ	จุดเฝ้าระวัง	ค่าความเค็ม (กรัม/ลิตร)								เกณฑ์	หมายเหตุ
		12 มี.ค.65	13 มี.ค.65	14 มี.ค.65	15 มี.ค.65	16 มี.ค.65	17 มี.ค.65	18 มี.ค.65			
เจ้าพระยา	ปากคลองสำแล จ.ปทุมธานี	0.19	0.19	0.19	0.18	0.19	0.18	0.18	ปกติ	- ค่าความเค็มของน้ำสำหรับการผลิตน้ำประปา เกณฑ์มาตรฐาน 0.50 กรัม/ลิตร	
เจ้าพระยา	ทำนบกมชลประทาน จ.นนทบุรี	0.30	0.30	0.30	0.30	0.28	0.25	0.25	ปกติ	- ค่าความเค็มของน้ำสำหรับการเกษตร ไม่เกิน 2 กรัม/ลิตร	
เจ้าพระยา	ทำนบกมชลประทานสามเสน กทม.	0.32	0.34	0.31	0.32	0.29	0.26	0.26	ปกติ		

(ที่มา: ฝ่ายตะกอนและคุณภาพน้ำ ส่วนอุทกวิทยา สำนักบริหารจัดการน้ำและอุทกวิทยา)

## 2.4 สถานการณ์น้ำโขง

สถานี	ระดับตลิ่ง	ระดับน้ำ 18 มี.ค. 65	+ สูงกว่าตลิ่ง - ต่ำกว่าตลิ่ง
อ.เชียงแสน จ.เชียงราย	12.80	3.68	-9.12
อ.เชียงคาน จ.เลย	16.00	6.38	-9.62
อ.เมือง จ.หนองคาย	12.20	2.92	-9.28
อ.เมือง จ.นครพนม	12.00	2.21	-9.79
อ.เมือง จ.มุกดาหาร	12.50	2.45	-10.05
อ.โขงเจียม จ.อุบลราชธานี	14.50	2.66	-11.84

หมายเหตุ ข้อมูลจาก www.drw.go.th

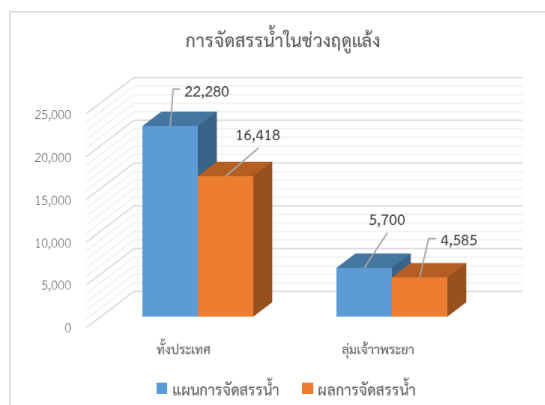
## 3. การจัดสรรน้ำฤดูแล้ง ปี 2564/65

**แผนการจัดสรรน้ำ** โครงการชลประทานขนาดใหญ่และขนาดกลางทั่วประเทศในช่วงฤดูแล้ง ปี 2564/65 (วันที่ 1 พ.ย.64 ถึง 30 เม.ย.65) ณ วันที่ 1 พฤศจิกายน 2564 ปริมาณน้ำต้นทุนสามารถใช้งานได้ จำนวน 37,857 ล้าน ลบ.ม. โดยการวางแผนจัดสรรน้ำทั่วประเทศ จำนวน 22,280 ล้าน ลบ.ม.

**ผลการจัดสรรน้ำ** ทั่วประเทศ ตั้งแต่วันที่ 1 พฤศจิกายน 2564 – ปัจจุบัน ใช้น้ำไปแล้ว 16,418 ล้าน ลบ.ม. คิดเป็นร้อยละ 74 ของแผนจัดสรรน้ำ ส่วนในเขตลุ่มน้ำเจ้าพระยา วันนี้ใช้น้ำไป 39.41 ล้าน ลบ.ม. ตั้งแต่วันที่ 1 พฤศจิกายน 2564 ถึงปัจจุบัน ใช้น้ำไปแล้ว 4,585 ล้าน ลบ.ม. คิดเป็นร้อยละ 80 ของแผนจัดสรรน้ำ

หน่วย : ล้าน ลบ.ม.

พื้นที่	แผนการจัดสรรน้ำในช่วงฤดูแล้ง ปี 2564/65 (1 พ.ย.64 - 30 เม.ย.65)					ผลการจัดสรรน้ำ	
	อุปโภค-บริโภค	รักษาระบบนิเวศและอื่นๆ	การเกษตร	อุตสาหกรรม	รวม	ปริมาณน้ำ	% แผนจัดการจัดสรรน้ำ
ทั่วประเทศ	2,535	7,442	11,785	518	22,280	16,418	74
ลุ่มเจ้าพระยา	1,150	2,000	2,415	135	5,700	4,585	80



## 4. การเพาะปลูกพืชฤดูแล้ง ปี 2564/65

### แผนการเพาะปลูกพืชฤดูแล้ง ปี 2564/65

**ทั่วประเทศ** จำนวน 11.65 ล้านไร่ แบ่งเป็น ข้าว 9.02 ล้านไร่ พืชไร่-พืชผัก 2.63 ล้านไร่

**ลุ่มเจ้าพระยา** จำนวน 4.98 ล้านไร่ แบ่งเป็น ข้าว 4.26 ล้านไร่ พืชไร่-พืชผัก 0.72 ล้านไร่

### ผลการเพาะปลูกพืชฤดูแล้ง ปี 2564/65 (ข้อมูล ณ วันที่ 17 มีนาคม 2565)

**ทั่วประเทศ** จำนวน 12.24 ล้านไร่ แบ่งเป็น ข้าว 10.61 ล้านไร่ พืชไร่-พืชผัก 1.95 ล้านไร่ คิดเป็นร้อยละ 107.81 ของแผน (ข้าว เก็บเกี่ยวแล้ว 1.37 ล้านไร่ รอเก็บเกี่ยว 9.24 ล้านไร่)

**ลุ่มเจ้าพระยา** จำนวน 6.56 ล้านไร่ แบ่งเป็น ข้าว 6.07 ล้านไร่ พืชไร่-พืชผัก 0.49 ล้านไร่ คิดเป็นร้อยละ 131.73 ของแผน (ข้าว เก็บเกี่ยวแล้ว 1.01 ล้านไร่ รอเก็บเกี่ยว 5.06 ล้านไร่)

ขอบเขตพื้นที่	พื้นที่แหล่งน้ำ	แผนการเพาะปลูก ปี 2564/65			สถานการณ์การเพาะปลูก ปี 2564/65					% ผลปลูก ข้าวรอบ 2 เทียบกับแผน	ข้าวรอบที่ 2	
		ข้าวรอบที่ 2	พืชไร่ พืชผัก	รวม	ข้าวรอบที่ 2	พืชไร่	พืชผัก	พืชไร่ พืชผัก	รวม ทั้งหมด		พื้นที่ เก็บเกี่ยว	พื้นที่ ทิ้ง
ทั้งประเทศ (77 จังหวัด)	ในเขตชลประทาน	6.41	0.54	6.95	7.75	0.42	0.19	0.61	8.36	121	1.04	6.71
	นอกเขตชลประทาน	2.61	2.09	4.70	2.86	1.02	0.32	1.34	4.20	110	0.33	2.53
	รวม	9.02	2.63	11.65	10.61	1.44	0.51	1.95	12.56	118	1.37	9.24
ลุ่มน้ำเจ้าพระยา (22 จังหวัด)	ในเขตชลประทาน	2.81	0.06	2.87	4.40	0.05	0.03	0.08	4.48	157	0.71	3.69
	นอกเขตชลประทาน	1.45	0.66	2.11	1.67	0.38	0.03	0.41	2.08	115	0.30	1.37
	รวม	4.26	0.72	4.98	6.07	0.43	0.06	0.49	6.56	142	1.01	5.06

พื้นที่ปลูกข้าวรอบที่ 2 เกินกว่าแผน รวม 49 จังหวัด พื้นที่ปลูกข้าวเกินกว่าแผน รวม 2.75 ล้านไร่ ได้แก่

- ในเขตชลประทาน 38 จังหวัด พื้นที่ปลูกข้าวเกินกว่าแผน 2.26 ล้านไร่ ได้แก่ กำแพงเพชร เชียงราย เชียงใหม่ นครสวรรค์ พะเยา พิจิตร พิษณุโลก เพชรบูรณ์ แพร่ ลำพูน สุโขทัย อุตรดิตถ์ อุทัยธานี กาฬสินธุ์ นครพนม บุรีรัมย์ สกลนคร หนองบัวลำภู อุดรธานี อุบลราชธานี ชัยนาท ปทุมธานี พระนครศรีอยุธยา ลพบุรี สระบุรี สิงห์บุรี อ่างทอง ฉะเชิงเทรา ชลบุรี ตราด นครนายก ปราจีนบุรี สระแก้ว กาญจนบุรี เพชรบุรี สมุทรสาคร และสุพรรณบุรี

- นอกเขตชลประทาน 22 จังหวัด พื้นที่ปลูกข้าวเกินกว่าแผน 0.49 ล้านไร่ ได้แก่ เชียงราย ตาก พะเยา นครสวรรค์ พิษณุโลก เพชรบูรณ์ แพร่ แม่ฮ่องสอน ลำปาง สุโขทัย นครพนม นครราชสีมา บุรีรัมย์ มหาสารคาม ยโสธร ศรีสะเกษ สุรินทร์ หนองคาย อุดรธานี กรุงเทพมหานคร ชัยนาท และสุราษฎร์ธานี

## 5. การปฏิบัติการฝนหลวง

กรมฝนหลวงและการบินเกษตร เริ่มปฏิบัติฝนหลวงประจำปี 2565 ตั้งแต่วันที่ 15 กุมภาพันธ์ 2565 โดยปัจจุบันจัดตั้งหน่วยปฏิบัติการ จำนวน 4 หน่วย ได้แก่ หน่วยปฏิบัติการจังหวัดเชียงใหม่ พิษณุโลก นครสวรรค์ และจังหวัดขอนแก่น เพื่อเตรียมความพร้อมสำหรับการช่วยเหลือพื้นที่การเกษตรที่ประสบภัยแล้ง เพิ่มปริมาณน้ำให้กับเขื่อน/อ่างกักเก็บน้ำ รวมทั้งบรรเทาปัญหาหมอกควันไฟป่าและปัญหาฝุ่นละอองขนาดเล็ก (PM2.5)

พื้นที่ขอรับบริการฝนหลวง (วันที่ 16 - 17 มีนาคม 2565)

ภาค	จังหวัดที่ขอรับบริการ
เหนือ	ไม่มีการขอรับบริการ
กลาง	อุทัยธานี(1)
ตะวันออกเฉียงเหนือ	ไม่มีการขอรับบริการ
ตะวันออก	ชลบุรี(3) จันทบุรี(1) ฉะเชิงเทรา(1)
ใต้	ไม่มีการขอรับบริการ
รวม	4 จังหวัด (6 อำเภอ)

สรุปผลการปฏิบัติการฝนหลวงประจำวันที่ 17 มีนาคม 2565

หน่วยปฏิบัติการฯ	จำนวนเที่ยวบิน (เที่ยว)	จังหวัดที่มีรายงานฝนตก
1. เชียงใหม่	0	ไม่ปฏิบัติการฝนหลวง 1. การกิจฝนหลวงเมฆอ่อน ไม่ปฏิบัติการ เนื่องจากเมฆในพื้นที่เป้าหมายก่อตัวเล็กน้อยและสลายตัวเร็ว 2. การกิจบรรเทาและยับยั้งความรุนแรงของการเกิดพายุลูกเห็บ ไม่ปฏิบัติการ เนื่องจากไม่มีกลุ่มเมฆขนาดใหญ่พัฒนาตัวใกล้พื้นที่ชายแดน
2. ตาก	0	ไม่ปฏิบัติการฝนหลวง เนื่องจากความชื้นสัมพัทธ์ที่ระดับปฏิบัติการมีค่าต่ำกว่า 60% ส่งผลให้เมฆคิวมูลัสในพื้นที่เป้าหมายไม่พัฒนาตัว
3. พิษณุโลก	0	ไม่ปฏิบัติการฝนหลวง การกิจบรรเทาและยับยั้งความรุนแรงของการเกิดพายุลูกเห็บไม่ปฏิบัติการ เนื่องจากไม่มีกลุ่มเมฆเข้าเงื่อนไขการปฏิบัติการ
4. แพร่	0	ไม่ปฏิบัติการฝนหลวง เนื่องจากเมฆคิวมูลัสในพื้นที่เป้าหมายไม่พัฒนาตัว
5. นครสวรรค์	0	ไม่ปฏิบัติการฝนหลวง เนื่องจากความชื้นสัมพัทธ์ที่ระดับความสูงตั้งแต่ 8,500 – 12,500 ฟุต มีค่าต่ำกว่า 60% ส่งผลให้กลุ่มเมฆคิวมูลัสในพื้นที่เป้าหมายพัฒนาตัวช้า และหลีกเลี่ยงพื้นที่ฝึก COPE TIGER
6. กาญจนบุรี	4	1. การกิจป้องกันและแก้ไขปัญหาภัยแล้ง มีฝนตกเล็กน้อยบริเวณพื้นที่การเกษตร จ.กาญจนบุรี (ทองผาภูมิ สังขละบุรี ศรีสวัสดิ์)

หน่วยปฏิบัติการ	จำนวนเที่ยวบิน (เที่ยว)	จังหวัดที่มีรายงานฝนตก
		2. การกิจเพิ่มความชุ่มชื้นให้พื้นที่ป่าไม้ มีฝนตกเล็กน้อยบริเวณพื้นที่ป่าไม้ จ.กาญจนบุรี (ทองผาภูมิ สังขละบุรี)
7. อุดรธานี	0	ไม่ปฏิบัติการฝนหลวง เนื่องจาก เมฆคิวมูลัสในพื้นที่เป้าหมายก่อตัวเล็กน้อยและไม่พัฒนาตัว
8. บุรีรัมย์	0	ไม่ปฏิบัติการฝนหลวง เนื่องจาก เมฆคิวมูลัสในพื้นที่เป้าหมายพัฒนาตัวช้า
9. จันทบุรี	4	การกิจป้องกันและแก้ไขปัญหายากแล้ง มีฝนตกเล็กน้อยบริเวณพื้นที่การเกษตร จ.ชลบุรี (บ่อทอง หนองใหญ่)
9. หัวหิน จ.ประจวบคีรีขันธ์	0	ไม่ปฏิบัติการฝนหลวง เนื่องจาก เมฆคิวมูลัสในพื้นที่เป้าหมายไม่พัฒนาตัว
รวม	8	

### สรุปผลรวมปฏิบัติการตั้งแต่เริ่มตั้งหน่วยปฏิบัติการฝนหลวง (วันที่ 15 กุมภาพันธ์ – 17 มีนาคม 2565)

ตั้งแต่เปิดหน่วยปฏิบัติการฝนหลวง เมื่อวันที่ 15 กุมภาพันธ์ – 17 มีนาคม 2565 มีการขึ้นปฏิบัติการฝนหลวง จำนวน 8 วัน มีวันฝนตกจากการปฏิบัติการฝนหลวงคิดเป็นร้อยละ 100 ขึ้นปฏิบัติงาน จำนวน 55 เที่ยวบิน (86:45 ชั่วโมงบิน) ปริมาณการใช้สารฝนหลวง 33.3 ตัน พลุสารดูดความชื้นโซเดียมคลอไรด์ จำนวน 0 นัต พลุสารดูดความชื้นแคลเซียมคลอไรด์จำนวน 0 นัต พลุซิลเวอร์ไอโอไดต์ สำหรับการกิจปฏิบัติการฝนหลวง จำนวน 225 นัต จังหวัดที่มีรายงานฝนตกรวม 13 จังหวัด ได้แก่ จังหวัดตาก น่าน พิษณุโลก เชียงใหม่ สุโขทัย พะเยา ลำปาง อุดรดิตถ์ กาญจนบุรี ศรีสะเกษ สุรินทร์ อุดรธานี และจังหวัดชลบุรี

## 6. การให้ความช่วยเหลือเฉพาะหน้า

- **เตรียมเครื่องสูบน้ำเคลื่อนที่** เพื่อช่วยเหลือในช่วงฤดูฝน ปี 2564 จำนวน 2,140 เครื่อง สนับสนุนเพื่อช่วยเหลือพื้นที่นาปีนาปรัง พืชไร่ อุบลโกศบริโกศ และสถานการณ์อุทกภัย จำนวน 87 เครื่อง แบ่งเป็น

1. ช่วยเหลือพื้นที่ข้าวนาปีและพืชไร่ จำนวน 11 เครื่อง ในพื้นที่ 3 จังหวัด
2. ช่วยเหลือพื้นที่ข้าวนาปรัง จำนวน 57 เครื่อง ในพื้นที่ 10 จังหวัด
3. ช่วยเหลือเพื่อการอุปโภค-บริโภค จำนวน 19 เครื่อง ในพื้นที่ 7 จังหวัด

- **เตรียมความพร้อมสนับสนุนรถยนต์บรรทุกน้ำ** รวมทั้งหมด 503 คัน (ภาคเหนือ 93 คัน ภาคตะวันออกเฉียงเหนือ 77 คัน ภาคกลาง ภาคตะวันออก และภาคตะวันตก 147 คัน ภาคใต้ 30 คัน) ศูนย์ปฏิบัติการเครื่องจักรกลและส่วนกลาง (นนทบุรี) 156 คัน

## 7. ผลกระทบด้านการเกษตร (ข้อมูล ณ วันที่ 18 มี.ค. 65)

### 7.1 อุทกภัยภาคใต้ ช่วงภัยวันที่ 17 ก.พ. 65 – ปัจจุบัน

**ด้านพืช** ได้รับผลกระทบ 6 จังหวัด ได้แก่ จังหวัดยะลา ปัตตานี นครศรีธรรมราช นราธิวาส สงขลา และจังหวัดพัทลุง เกษตรกร 73,421 ราย พื้นที่ 81,060 ไร่ แบ่งเป็น ข้าว 47,563 ไร่ พืชไร่และพืชผัก 14,222 ไร่ ไม้ผล ไม้ยืนต้นและอื่นๆ 19,275 ไร่ สสำรวจพบความเสียหายแล้ว เกษตรกร 841 ราย พื้นที่ 2,487 ไร่ แบ่งเป็น ข้าว 699 ไร่ พืชไร่และพืชผัก 1,662 ไร่ ไม้ผล ไม้ยืนต้นและอื่นๆ 127 ไร่ คิดเป็นเงิน 4.74 ล้านบาท

**ด้านประมง** ได้รับผลกระทบ 5 จังหวัด ได้แก่ จังหวัดยะลา ปัตตานี นราธิวาส สงขลา และจังหวัดพัทลุง เกษตรกร 1,161 ราย พื้นที่เพาะเลี้ยงสัตว์น้ำ (บ่อปลา) 560 ไร่ กระชัง 11,431 ตร.ม. **อยู่ระหว่างสำรวจความเสียหาย**

**ด้านปศุสัตว์** ได้รับผลกระทบ 5 จังหวัด ได้แก่ จังหวัดยะลา ปัตตานี นครศรีธรรมราช นราธิวาส และจังหวัดพัทลุง เกษตรกร 27,998 ราย สัตว์ได้รับผลกระทบ 476,680 ตัว แบ่งเป็น โค 59,095 ตัว กระบือ 1,895 ตัว สุกร 6,801 ตัว แพะ/แกะ 28,460 ตัว สัตว์ปีก 380,429 ตัว แปลงหญ้า 1,019 ไร่ **อยู่ระหว่างสำรวจความเสียหาย**

ทั้งนี้ สถานการณ์อุทกภัยได้กลับเข้าสู่สภาวะปกติแล้ว ปัจจุบันอยู่ในขั้นตอนการสำรวจความเสียหายโดยหน่วยงานในพื้นที่

### 7.2 วาดภัย ช่วงภัย ม.ค. 65 – ปัจจุบัน

**ด้านพืช** ได้รับผลกระทบ 15 จังหวัด ได้แก่ จังหวัดเชียงราย เชียงใหม่ ตาก ลำพูน น่าน แพร่ สุโขทัย พะเยา พิจิตร อุทัยธานี ตราด กำแพงเพชร นราธิวาส สงขลา และจังหวัดสตูล เกษตรกร 8,120 ราย พื้นที่ 29,570 ไร่ แบ่งเป็น ข้าว 10 ไร่ พืชไร่และพืชผัก 28,961 ไร่ ไม้ผล ไม้ยืนต้นและอื่นๆ 599 ไร่ สสำรวจพบความเสียหายแล้ว เกษตรกร 1,292 ราย พื้นที่ 3,999 ไร่ แบ่งเป็น พืชไร่และพืชผัก 3,967 ไร่ ไม้ผล ไม้ยืนต้นและอื่นๆ 33 ไร่ คิดเป็นเงิน 7.99 ล้านบาท **ช่วยเหลือแล้ว** เกษตรกร 69 ราย (คิดเป็นร้อยละ 5.34 ของเกษตรกรที่ได้รับ ความเสียหาย) พื้นที่ 230 ไร่ วงเงิน 0.46 ล้านบาท (คิดเป็นร้อยละ 5.75 ของวงเงินช่วยเหลือ)

**ด้านประมง และด้านปศุสัตว์** ไม่ได้รับผลกระทบ

### 7.3 อุทกภัย ช่วงภัย ม.ค. 65 – ปัจจุบัน

**ด้านพืช** ได้รับผลกระทบ 2 จังหวัด ได้แก่ จังหวัดกำแพงเพชร และจังหวัดอุทัยธานี เกษตรกร 921 ราย พื้นที่ 4,695 ไร่ แบ่งเป็น ข้าว 1,316 ไร่ พืชไร่และพืชผัก 3,348 ไร่ ไม้ผล ไม้ยืนต้นและอื่นๆ 31 ไร่ สสำรวจพบความเสียหายแล้ว เกษตรกร 277 ราย พื้นที่ 1,622 ไร่ แบ่งเป็น ข้าว 63 ไร่ พืชไร่และพืชผัก 1,558 ไร่ คิดเป็นเงิน 3.17 ล้านบาท

**ด้านประมง และด้านปศุสัตว์** ไม่ได้รับผลกระทบ

### 7.4 อุทกภัย ช่วงภัยวันที่ 3 พ.ย. 64 – 12 ธ.ค. 64

**ด้านพืช** พบความเสียหาย 12 จังหวัด ได้แก่ จังหวัดแม่ฮ่องสอน เชียงราย กาญจนบุรี เพชรบุรี ประจวบคีรีขันธ์ ชุมพร ระนอง ตรัง นครศรีธรรมราช พัทลุง สุราษฎร์ธานี และจังหวัดสงขลา เกษตรกร 3,300 ราย พื้นที่ 12,943 ไร่ แบ่งเป็น ข้าว 4,237 ไร่ พืชไร่และพืชผัก 5,089 ไร่ ไม้ผล ไม้ยืนต้นและอื่นๆ 3,616 ไร่ คิดเป็นเงิน 30.39 ล้านบาท **ช่วยเหลือแล้ว** เกษตรกร 1,708 ราย (คิดเป็นร้อยละ 51.76 ของเกษตรกรที่ได้รับผลกระทบ) พื้นที่ 4,845 ไร่ วงเงิน 14.70 ล้านบาท (คิดเป็นร้อยละ 48.37 ของวงเงินช่วยเหลือ)

**ด้านประมง** พบความเสียหาย 9 จังหวัด ได้แก่ จังหวัดเพชรบุรี ประจวบคีรีขันธ์ กระบี่ ชุมพร นครศรีธรรมราช พัทลุง สุราษฎร์ธานี ตรัง และจังหวัดนราธิวาส เกษตรกร 3,465 ราย พื้นที่เพาะเลี้ยงสัตว์น้ำ 9,589 ไร่ กระชัง 4,252 ตม. คิดเป็นเงิน 52.14 ล้านบาท **ช่วยเหลือแล้ว** เกษตรกร 778 ราย (คิดเป็นร้อยละ 22.74 ของเกษตรกรที่ได้รับผลกระทบ) พื้นที่ 771 ไร่ กระชัง 1,403 ตม. วงเงิน 4.68 ล้านบาท (คิดเป็นร้อยละ 8.98 ของวงเงินช่วยเหลือ)

**ด้านปศุสัตว์** พบความเสียหาย 5 จังหวัด ได้แก่ จังหวัดชุมพร นครศรีธรรมราช พัทลุง สุราษฎร์ธานี และจังหวัดตรัง เกษตรกร 2,077 ราย สัตว์ตาย/สูญหาย 50,255 ตัว แบ่งเป็น โค 132 ตัว กระบือ 7 ตัว สุกร 80 ตัว แพะ/แกะ 27 ตัว สัตว์ปีก 50,009 ตัว แปลงหญ้า 95 ไร่ คิดเป็นเงิน 6.49 ล้านบาท **ช่วยเหลือแล้ว** เกษตรกร 69 ราย (คิดเป็นร้อยละ 3.33 ของเกษตรกรที่ได้รับผลกระทบ) สัตว์ตาย/สูญหาย 6,519 ตัว วงเงิน 1.45 ล้านบาท (คิดเป็นร้อยละ 22.34 ของวงเงินช่วยเหลือ)

### 7.5 อุทกภัย ช่วงภัยวันที่ 1 ก.ย. 64 – 2 พ.ย. 64

**ด้านพืช** พบความเสียหาย 52 จังหวัด ได้แก่ จังหวัดกรุงเทพมหานคร กำแพงเพชร เชียงราย เชียงใหม่ ตาก น่าน แพร่ พะเยา พิจิตร เพชรบูรณ์ พิษณุโลก ลำปาง ลำพูน แม่ฮ่องสอน สุโขทัย อุตรดิตถ์ อุทัยธานี นครสวรรค์ กาฬสินธุ์ ขอนแก่น ชัยภูมิ นครราชสีมา เลย มหาสารคาม บุรีรัมย์ สุรินทร์ ศรีสะเกษ ยโสธร ร้อยเอ็ด หนองบัวลำภู อุบลราชธานี อำนาจเจริญ ชัยนาท พระนครศรีอยุธยา ฉะเชิงเทรา อ่างทอง ลพบุรี สระบุรี สิงห์บุรี กาญจนบุรี ราชบุรี ปราจีนบุรี ปทุมธานี ระยอง จันทบุรี ตราด นครปฐม สระแก้ว สุพรรณบุรี เพชรบุรี ระนอง และจังหวัดยะลา เกษตรกร 325,954 ราย พื้นที่ 3,336,432 ไร่ แบ่งเป็น ข้าว 2,297,196 ไร่ พืชไร่และพืชผัก 1,018,323 ไร่ ไม้ผล ไม้ยืนต้น และอื่นๆ 20,913 ไร่ คิดเป็นเงิน 5,179.18 ล้านบาท **ช่วยเหลือแล้ว** เกษตรกร 145,338 ราย (คิดเป็นร้อยละ 44.59 ของเกษตรกรที่ได้รับผลกระทบ) พื้นที่ 1,363,375 ไร่ วงเงิน 2,136.38 ล้านบาท (คิดเป็นร้อยละ 41.25 ของวงเงินช่วยเหลือ)

**ด้านประมง** พบความเสียหาย 45 จังหวัด ได้แก่ จังหวัดกำแพงเพชร เชียงราย ตาก พะเยา แพร่ เพชรบูรณ์ พิจิตร พิษณุโลก ลำปาง ลำพูน นครสวรรค์ สุโขทัย อุทัยธานี กาฬสินธุ์ ขอนแก่น ชัยภูมิ นครราชสีมา เลย บุรีรัมย์ ยโสธร มหาสารคาม สุรินทร์ ศรีสะเกษ ร้อยเอ็ด หนองบัวลำภู อำนาจเจริญ อุบลราชธานี กรุงเทพฯ กาญจนบุรี ชัยนาท ปราจีนบุรี ปทุมธานี ราชบุรี ลพบุรี พระนครศรีอยุธยา จันทบุรี ตราด นครปฐม สิงห์บุรี สระบุรี สุพรรณบุรี สระแก้ว อ่างทอง นครนายก และจังหวัดระนอง เกษตรกร 23,083 ราย พื้นที่เพาะเลี้ยงสัตว์น้ำ 40,814 ไร่ กระชัง 25,030 ตม. คิดเป็นเงิน 293.29 ล้านบาท **ช่วยเหลือแล้ว** เกษตรกร 14,172 ราย (คิดเป็นร้อยละ 61.40 ของเกษตรกรที่ได้รับผลกระทบ) พื้นที่ 25,771 ไร่ กระชัง 22,754 ตม. วงเงิน 195.30 ล้านบาท (คิดเป็นร้อยละ 66.59 ของวงเงินช่วยเหลือ)

**ด้านปศุสัตว์** พบความเสียหาย 16 จังหวัด ได้แก่ จังหวัดกำแพงเพชร เพชรบูรณ์ นครสวรรค์ สุโขทัย อุทัยธานี ขอนแก่น ชัยภูมิ นครราชสีมา บุรีรัมย์ มหาสารคาม กาญจนบุรี ชัยนาท ลพบุรี สิงห์บุรี สระบุรี และจังหวัดสุพรรณบุรี เกษตรกร 3,328 ราย สัตว์ตาย/สูญหาย 196,307 ตัว แปลงหญ้า 556 ไร่ คิดเป็นเงิน 18.83 ล้านบาท **ช่วยเหลือแล้ว** เกษตรกร 2,009 ราย (คิดเป็นร้อยละ 60.37 ของเกษตรกรที่ได้รับผลกระทบ) สัตว์ตาย/สูญหาย 117,962 ตัว แปลงหญ้า 232 ไร่ วงเงิน 12.28 ล้านบาท (คิดเป็นร้อยละ 65.22 ของวงเงินช่วยเหลือ)

## 8. สถานการณ์ศัตรูพืชระบาด (ข้อมูล ณ วันที่ 9 มี.ค. 65)

ชนิดพืช	ศัตรูพืช	สถานการณ์	การดำเนินงาน
ข้าว	1. เพลี้ยกระโดด สีน้ำตาล 2. หนอนห่อใบข้าว 3. แมลงสิง 4. แมลงค้ำหนาม 5. โรคไหม้ข้าว 5. โรคกาบใบแห้ง 6. โรคขอบใบแห้ง	พื้นที่ ระบาด 2 จังหวัด (นครราชสีมา และ ปราจีนบุรี) จำนวน 19 ไร่ <u>การระบาดลดลง</u> 16 ไร่ พื้นที่ระบาด 2 จังหวัด (นครราชสีมา และสงขลา) จำนวน 2 ไร่ <u>การระบาดคงที่</u> พื้นที่ระบาด 1 จังหวัด (สงขลา) จำนวน 37 ไร่ <u>การระบาดคงที่</u> ไม่พบพื้นที่ระบาด <u>การระบาดลดลง</u> 7 ไร่ พื้นที่ ระบาด 4 จังหวัด (นครราชสีมา พระนครศรีอยุธยา ฉะเชิงเทรา และปราจีนบุรี) จำนวน 844 ไร่ <u>การระบาดเพิ่มขึ้น</u> 189 ไร่ ไม่พบพื้นที่ระบาด <u>การระบาดลดลง</u> 8 ไร่ พื้นที่ระบาด 1 จังหวัด (ปราจีนบุรี) จำนวน 175 ไร่ <u>การระบาดเพิ่มขึ้น</u> 175 ไร่	- ประชาสัมพันธ์และเตือนการระบาดศัตรูข้าว - ผลิตขยายเชื้อราไตรโคเดอร์มาและบิวเวอเรีย รมรวงค้ให้ใช้ ควบคุมศัตรูข้าวในทุกพื้นที่และให้เกษตรกรสำรวจแปลงอย่าง สม่ำเสมอ - แนะนำให้เกษตรกรสำรวจติดตามสถานการณ์การระบาดอย่าง ใกล้ชิด สนับสนุนสารชีวภัณฑ์ป้องกันกำจัดศัตรูพืช รวมถึง แนะนำวิธีการผลิตสารชีวภัณฑ์ และสารเคมีอย่างถูกต้อง - แนะนำทางวิชาการแก่เกษตรกรเพื่อเป็นการป้องกันกำจัดการ ระบาดของแมลงค้ำหนาม และให้เกษตรกรดำเนินการฉีดพ่น สารเคมี คาร์โบซัลแฟน เพื่อป้องกันกำจัดแมลงค้ำหนามในพื้นที่ ที่มีการระบาด - แนะนำวิธีการใช้สารชีวภัณฑ์ วิธีการผลิตขยายสารชีวภัณฑ์ ต่างๆ เพื่อเป็นการป้องกันกำจัด โรค แมลง ศัตรูข้าว และแนะนำ ให้เกษตรกรกำจัดวัชพืชโดยรอบแปลงเพื่อเป็นการตัดวงจรชีวิต
มะพร้าว	1. หนอนหัวดำ 2. หนอนกินใบมะพร้าว 3. แมลงค้ำหนาม 4. ตัวงแสด 5. ตัวงวง 6. โรสี้ขามะพร้าว	พื้นที่ระบาด 18 จังหวัด (ศรีสะเกษ กรุงเทพมหานคร จันทบุรี ฉะเชิงเทรา ชลบุรี ตราด สมุทรปราการ ประจวบคีรีขันธ์ เพชรบุรี สมุทรสงคราม สมุทรสาคร นครศรีธรรมราช นราธิวาส พังงา ภูเก็ต สตูล สงขลา และสุราษฎร์ธานี) จำนวน 5,691 ไร่ <u>การระบาดลดลง</u> 618 ไร่ พื้นที่ระบาด 1 จังหวัด (สุราษฎร์ธานี) จำนวน 100 ไร่ <u>การระบาดคงที่</u> พื้นที่ระบาด 18 จังหวัด (กรุงเทพมหานคร จันทบุรี ฉะเชิงเทรา ชลบุรี ตราด สมุทรปราการ ประจวบคีรีขันธ์ เพชรบุรี สมุทรสงคราม สมุทรสาคร กระบี่ ชุมพร นครศรีธรรมราช พังงา พัทลุง ภูเก็ต ยะลา สงขลา สตูล และสุราษฎร์ธานี) จำนวน 10,616 ไร่ <u>การระบาดลดลง</u> 986 ไร่ พื้นที่ระบาด 18 จังหวัด (กรุงเทพมหานคร จันทบุรี ฉะเชิงเทรา ชลบุรี ตราด สมุทรปราการ ประจวบคีรีขันธ์ เพชรบุรี สมุทรสงคราม สมุทรสาคร กระบี่ ชุมพร นครศรีธรรมราช พังงา ภูเก็ต สงขลา สตูล และสุราษฎร์ธานี) จำนวน 5,067 ไร่ <u>การระบาดลดลง</u> 237 ไร่ พื้นที่ระบาด 12 จังหวัด นครสวรรค์ กรุงเทพมหานคร จันทบุรี ฉะเชิงเทรา ชลบุรี ตราด สมุทรปราการ ประจวบคีรีขันธ์ สมุทรสงคราม สมุทรสาคร พังงา และ สุราษฎร์ธานี) จำนวน 1,108 ไร่ <u>การระบาดลดลง</u> 58 ไร่ พื้นที่ระบาด 10 จังหวัด (กรุงเทพมหานคร จันทบุรี ฉะเชิงเทรา ชลบุรี ตราด นครปฐม ประจวบคีรีขันธ์ สมุทรสาคร สมุทรสงคราม และสงขลา) จำนวน 833 ไร่ <u>การระบาดเพิ่มขึ้น</u> 44 ไร่	- รมรวงค้ให้เกษตรกรตัดทางใบมะพร้าวที่ถูกหนอนหัวดำ และหนอนกินใบมะพร้าวทำลาย ไปเผาทิ้งนอกแปลง และเก็บเศษซากพืชไปเผาทำลายเพื่อไม่ให้เป็นแหล่งแพร่ พันธุ์ - ปลอ่ยแตนเบียนบราคอน (Bracon hebetor) เพื่อควบคุม การระบาดของหนอนหัวดำในพื้นที่ - ปลอ่ยแตนเบียนอะซีโคเดส (Asecodes hispinarum) เพื่อควบคุมการระบาดของแมลงค้ำหนามในพื้นที่ - ใช้กำจัดฟีโรโมน ใช้ตาข่ายดักจับตัวงแสดในระยะตัว เต็มวัยมาทำลาย และทำกองล่อโดยใช้เชื้อรามตาโรเซียม (Metarhizium anisopliae) เพื่อกำจัดตัวงแสด ในระยะ ดักแด้ และระยะตัวหนอน - โรสี้ขามะพร้าวจะเข้าทำลายอยู่ในช่วงผลมะพร้าว ทำให้การพ่นสารฆ่าไรไม่สามารรถโดนตัวได้โดยตรง ดังนั้น การป้องกันกำจัดให้เน้นพ่นสารฆ่าไรในระยะมะพร้าว ติดจั่นจนถึงระยะผลขนาดเล็กห่างกันประมาณ 1 สัปดาห์ ซึ่งเป็นระยะที่โรสี้ขามะพร้าวเข้าทำลาย ใช้สารเคมีตาม คำแนะนำของกรมวิชาการเกษตร

ชนิดพืช	ศัตรูพืช	สถานการณ์	การดำเนินงาน
ปาล์มน้ำมัน	1. <b>ด้วงแรด</b>  2. โรคลำต้นเน่า	<b>พื้นที่ระบาด 5 จังหวัด (จันทบุรี กระบี่ ชุมพร สตูล และสุราษฎร์ธานี)</b> จำนวน 931 ไร่ <b>การระบาดลดลง 723 ไร่</b>  พื้นที่ระบาด 5 จังหวัด (กระบี่ ชุมพร สตูล นครศรีธรรมราช และสุราษฎร์ธานี) จำนวน 700 ไร่ <b>การระบาดเพิ่มขึ้น 40 ไร่</b>	- ใช้กำดักฟีโรโมน และใช้ตาข่ายดักจับด้วงแรดในระยะตัวเต็มวัยมาทำลาย - ทำกองล่อโดยใช้เชื้อราเมตาไรเซียม (Metarhizium anisopliae) เพื่อกำจัดด้วงแรดในระยะดักแด้ และระยะตัวหนอน - ให้เกษตรกรใช้เชื้อราไตรโคเดอร์มา ทาบริเวณที่เกิดโรคลำต้นเน่าปาล์มน้ำมันเพื่อควบคุมการระบาด
ยางพารา	1. โรครากขาว  2. โรคโน้ร่วงยางพาราชนิดใหม่ 3. โรคโน้ร่วงยางพารา	พื้นที่ระบาด 5 จังหวัด (กระบี่ นครศรีธรรมราช พัทลุง สงขลา และสุราษฎร์ธานี) จำนวน 92 ไร่ <b>การระบาดเพิ่มขึ้น 59 ไร่</b>  พื้นที่ระบาด 2 จังหวัด (ตรัง นราธิวาส) จำนวน 151,100 ไร่ <b>การระบาดเพิ่มขึ้น 100 ไร่</b>  พื้นที่ระบาด 5 จังหวัด (นครศรีธรรมราช ปัตตานี และสุราษฎร์ธานี) จำนวน 19,247 ไร่ <b>การระบาดลดลง 772 ไร่</b>	- ประชาสัมพันธ์ และแจ้งเตือนการระบาดของโรครากขาว โรคโน้ร่วงยางพาราชนิดใหม่ และโรคโน้ร่วงยางพาราที่ก่อให้เกิดความเสียหายกับสวนยางพาราแก่เกษตรกรรับรู้อย่างต่อเนื่อง - คำนวณนำวิธีการป้องกันกำจัดโรครากขาว โดยการขุดคูล้อมบริเวณต้นที่เป็นโรคนานาคูกว้าง 30 เซนติเมตร ลึก 60 เซนติเมตร ไปทางหัวและท้ายในแถวเดียวกันข้างละ 2 ต้น และกึ่งกลางระหว่างแถวข้างเคียงกับแถวถัดไป ทั้งสองข้าง เพื่อป้องกันไม่ให้โรคแพร่ระบาดไปยังต้นอื่น โดยการสัมผัสกันของราก ซึ่งจะขุดลอกคูทุกปี - ส่งเสริมให้เกษตรกรใช้เชื้อราไตรโคเดอร์มา ฉีดพ่นบริเวณที่เกิดโรคเพื่อควบคุมการระบาดของโรครากขาว โรคโน้ร่วงยางพาราชนิดใหม่ และโรคโน้ร่วงยางพารา
มันสำปะหลัง	1. เพลี้ยแป้งมันสำปะหลัง  2. เพลี้ยแป้งมันสำปะหลังสีชมพู 3. เพลี้ยหอย  4. โรคโน้แดงมันสำปะหลัง  5. โรคโน้ดำมันสำปะหลัง  6. โรคโน้เน่าหัวเน่า	พื้นที่ระบาด 3 จังหวัด (นครศรีธรรมราช จันทบุรี และชลบุรี) จำนวน 87 ไร่ <b>การระบาดคงที่</b>  พื้นที่ระบาด 2 จังหวัด (นครราชสีมาและชลบุรี) จำนวน 449 ไร่ <b>การระบาดเพิ่มขึ้น 447 ไร่</b>  พื้นที่ระบาด 1 จังหวัด (ชลบุรี) จำนวน 105 ไร่ <b>การระบาดคงที่</b>  พื้นที่ระบาด 3 จังหวัด (ขอนแก่น นครราชสีมา และชลบุรี) จำนวน 217 ไร่ <b>การระบาดเพิ่มขึ้น 190 ไร่</b>  พื้นที่ระบาด 5 จังหวัด (ขอนแก่น นครราชสีมา ชัยภูมิ ลพบุรี และจังหวัดกาญจนบุรี) จำนวน 603 ไร่ <b>การระบาดเพิ่มขึ้น 2 ไร่</b>  พื้นที่ระบาด 1 จังหวัด (แม่ฮ่องสอน) จำนวน 2 ไร่ <b>การระบาดลดลง 410 ไร่</b>	- รมรงค์ควบคุมศัตรูมันสำปะหลังโดยวิธีผสมผสานในพื้นที่ระบาดอย่างต่อเนื่อง - ผลิตขยายแตนเบียน Anagrus lopezi แผลงข้างปีกใส่ และเชื้อราไตรโคเดอร์มา เพื่อควบคุมศัตรูมันสำปะหลังในพื้นที่ - ให้เกษตรกรไถพรวนดินหลายๆ ครั้ง เพื่อทำลายตัวหนอนและดักแด้แมลงนูนหลวง รวมทั้งใช้เชื้อราเมตาไรเซียมควบคุมโดยใส่ไปพร้อมก่อนพ่นปุ๋ยขณะปลูกหรือคูลูกกลิ้งในพื้นที่ดิน และให้หมั่นสำรวจแปลงอย่างสม่ำเสมอ - สร้างการรับรู้ให้กับเจ้าหน้าที่ส่งเสริมการเกษตรและเกษตรกรเกี่ยวกับที่มา ความสำคัญ ปัจจัยที่มีผลต่อการระบาดของโรคโน้ดำมันสำปะหลัง แนวทางเฝ้าระวัง และการป้องกันกำจัด - โรคโน้เน่า แนะนำเกษตรกรเก็บเศษเหง้า หรือเศษซากมันสำปะหลังเผาทำลายทิ้ง ทำความสะอาดเครื่องจักรกลการเกษตร ควรมีการไถตากดินอย่างน้อย 2 สัปดาห์ แซ่ท่อนพันธุ์ด้วยสารป้องกันกำจัดเชื้อราเมทาแลกซิล
อ้อย	1. โรคโน้ขาวอ้อย	พื้นที่ระบาด 1 จังหวัด (นครราชสีมา) จำนวน 1 ไร่ <b>การระบาดลดลง 30 ไร่</b>	- โรคโน้ขาวอ้อย แนะนำเกษตรกรในการจัดการกับต้นอ้อยที่เกิดโรค โดยให้เกษตรกรถอนต้นที่เป็นโรคไปเผาทำลายนอกแปลง และในพื้นที่ที่พบการระบาดเป็นจำนวนมากแนะนำให้เกษตรกรไถทำลาย และเปลี่ยนพืชปลูกก่อนหนึ่งฤดู เพื่อเป็นการตัดวงจรการระบาดของโรค
ข้าวโพดเลี้ยงสัตว์	1. หนอนกระทู้ข้าวโพดลายจุด (fall armyworm)	พื้นที่ระบาด 4 จังหวัด (ตาก นครสวรรค์ สงขลา และสตูล) จำนวน 7,554 ไร่ <b>การระบาดเพิ่มขึ้น 7 ไร่</b>	- ติดตามสถานการณ์ศัตรูพืช ภายใต้กิจกรรมแปลงติดตามเฝ้าระวังศัตรูพืช เพื่อติดตามสถานการณ์ในพื้นที่เสี่ยงต่อการระบาดของศัตรูข้าวโพด - รมรงค์ให้มีการควบคุมการระบาดของหนอนกระทู้ข้าวโพดลายจุด (FAW) โดยใช้สื่อประชาสัมพันธ์อย่างต่อเนื่องในพื้นที่ หากพบการระบาดระยะรุนแรง ให้ใช้สารเคมีควบคุมการระบาดตามคำแนะนำของกรมวิชาการเกษตร

ชนิดพืช	ศัตรูพืช	สถานการณ์	การดำเนินงาน
สับปะรด	1. โรคเหี่ยว	พื้นที่ระบาด 1 จังหวัด (ตราด) จำนวน 49 ไร่ <u>การระบาดคงที่</u>	- รมรงค์ให้กำจัดเพลี้ยแป้งซึ่งเป็นพาหะของโรคเหี่ยวสับปะรด โดยให้เกษตรกรเฝ้าระวังโดยหมั่นสำรวจแปลงอย่างสม่ำเสมอ พร้อมทั้งแนะนำให้เกษตรกรใช้ไตรโคเดอร์มา และชุบหน่อพันธุ์ด้วยสารเคมีเพื่อป้องกันโรค
ทุเรียน	1. เพลี้ยไฟ 2. เพลี้ยไก่แจ้ 3. เพลี้ยแป้ง 4. หนอนเจาะผล 5. โรครากเน่าโคนเน่า	พื้นที่ระบาด 4 จังหวัด (จันทบุรี ตราด กระบี่ และชุมพร) จำนวน 238 ไร่ <u>การระบาดลดลง</u> 43 ไร่ พื้นที่ระบาด 6 จังหวัด (จันทบุรี กระบี่ ชุมพร ยะลา สงขลา และสุราษฎร์ธานี) จำนวน 242 ไร่ <u>การระบาดเพิ่มขึ้น</u> 63 ไร่ พื้นที่ระบาด 3 จังหวัด (จันทบุรี ระยอง และสงขลา) จำนวน 26 ไร่ <u>การระบาดเพิ่มขึ้น</u> 26 ไร่ พื้นที่ระบาด 1 จังหวัด (จันทบุรี) จำนวน 9 ไร่ <u>การระบาดคงที่</u> พื้นที่ระบาด 9 จังหวัด (กาฬสินธุ์ จันทบุรี ตราด กระบี่ ชุมพร นครศรีธรรมราช ยะลา สงขลา และสุราษฎร์ธานี) จำนวน 1,949 ไร่ <u>การระบาดเพิ่มขึ้น</u> 65 ไร่	- <b>เพลี้ยไฟ</b> หากพบเพลี้ยไฟจำนวนมากกว่าหรือเท่ากับ 1 ตัวต่อ 4 ดอก หรือ 1 ตัวต่อยอด ให้พ่นด้วยสารฆ่าแมลง - <b>เพลี้ยไก่แจ้ทุเรียน</b> ทำลายเฉพาะใบอ่อนที่ยังไม่โตเต็มที่ สำหรับต้นที่แตกใบอ่อนไม่พร้อมต้นอื่นควรพ่นสารฆ่าแมลง เฉพาะต้น - <b>เพลี้ยแป้ง</b> หากพบระบาดเพียงเล็กน้อยให้ตัดหรือเด็ดส่วนที่ถูกทำลายไปทิ้งนอกแปลง หากพบการระบาดบริเวณผลทุเรียนให้ใช้น้ำพ่นบริเวณที่ถูกทำลาย หรือใช้น้ำผสมไวท์ออยล์ พ่นเพื่อกำจัด หรือป้องกันโดยใช้ผ้าชุบสารฆ่าแมลงพ่นไว้ตามกิ่ง - <b>โรครากเน่าโคนเน่าทุเรียน</b> แจ้างเตือนให้เกษตรกรหมั่นสำรวจสวนทุเรียน แนะนำให้ใช้เชื้อราไตรโคเดอร์มา - <b>หนอนเจาะผล</b> ใช้ไม้หรือลวดแข็งเขี่ยตัวหนอนออกมาทำลาย ผลทุเรียนที่เน่าและร่วงเพราะถูกหนอนทำลายควรเก็บมาเผาไฟหรือฝัง ตัดแต่งผลทุเรียนที่มีจำนวนมากเกินไปโดยเฉพาะผลที่อยู่ติดกันควรใช้กาบมะพร้าวหรือกิ่งไม้กั้นระหว่างผล
เงาะ	1. เพลี้ยไฟ 2. หนอนเจาะผล	พื้นที่ระบาด 1 จังหวัด (จันทบุรี) จำนวน 3 ไร่ <u>การระบาดเพิ่มขึ้น</u> 2 ไร่ พื้นที่ระบาด 1 จังหวัด (จันทบุรี) จำนวน 100 ไร่ <u>การระบาดเพิ่มขึ้น</u> 100 ไร่	- <b>เพลี้ยไฟ</b> สำรวจการเข้าทำลายอย่างสม่ำเสมอ โดยเฉพาะในช่วงที่อากาศร้อนอบอ้าวและฝนทิ้งช่วง โดยการสูมเคาะช่อดอกบนกระดาดแข็งสีขาว หากพบเพลี้ยไฟ 2 - 3 ตัวต่อช่อ ควรทำการป้องกันกำจัดโดยพ่นสารฆ่าแมลงป้องกันกำจัดในระยะตั้งแต่แทงช่อดอกถึงติดผลอ่อนอย่างน้อย 1 - 2 ครั้ง - <b>หนอนเจาะผล</b> เก็บเกี่ยวผลเงาะในขณะที่ยังไม่สุกเกินไป เพื่อหลีกเลี่ยงการทำลายของหนอน และเก็บผลเงาะที่ร่วงหล่นนำไปฝังหรือเผา เพื่อป้องกันการระบาดในฤดูต่อไป ในพื้นที่ที่พบการระบาด เมื่อผลเงาะเริ่มเปลี่ยนสี ควรพ่นด้วยสารฆ่าแมลงคาร์บาริล ทุก ๗ วัน และหยุดพ่นสารก่อนเก็บ ๗ วัน
มังคุด	1. เพลี้ยไฟ	พื้นที่ระบาด 2 จังหวัด (จันทบุรี และชุมพร) จำนวน 674 ไร่ <u>การระบาดเพิ่มขึ้น</u> 341 ไร่	- หมั่นสำรวจและสังเกตการเข้าทำลายของศัตรูพืช และดูแลสวนให้สะอาดอย่างสม่ำเสมอ - หากพบการระบาดของเพลี้ยไฟให้พ่นด้วยสารฆ่าแมลง และไม่ควรพ่นสารชนิดใดชนิดหนึ่งติดต่อกันหลายครั้ง เพราะจะทำให้เพลี้ยไฟสามารถต้านทานสารฆ่าแมลงได้
ลำไย	1. โรคพุ่มไม้กวาด 2. เพลี้ยแป้ง 3. โรคคราดำ 4. มวนลำไย	พื้นที่ระบาด 1 จังหวัด (จันทบุรี) จำนวน 271 ไร่ <u>การระบาดลดลง</u> 270 ไร่ พื้นที่ระบาด 2 จังหวัด (จันทบุรี และสมุทรสาคร) จำนวน 62 ไร่ <u>การระบาดเพิ่มขึ้น</u> 2 ไร่ พื้นที่ระบาด 1 จังหวัด (จันทบุรี) จำนวน 317 ไร่ <u>การระบาดลดลง</u> 7 ไร่ พื้นที่ระบาด 1 จังหวัด (จันทบุรี) จำนวน 57 ไร่ <u>การระบาดเพิ่มขึ้น</u> 3 ไร่	- แนะนำเกษตรกรหมั่นสำรวจและสังเกตการเข้าทำลายของศัตรูพืช และดูแลสวนให้สะอาดอย่างสม่ำเสมอ - หากพบการระบาดของเพลี้ยแป้ง ตัดส่วนที่พ่นไปเผาทำลาย หากระบาดรุนแรงให้พ่นด้วยสารฆ่าแมลง โดยเลือกใช้สารชนิดใดชนิดหนึ่ง และควรพ่นสารติดต่อกัน 2 ครั้ง ห่างกัน 7 วัน ไม่ควรพ่นสารชนิดใดชนิดหนึ่งติดต่อกันหลายครั้ง เพราะจะทำให้เพลี้ยแป้งสามารถต้านทานสารฆ่าแมลงได้ - โรคพุ่มไม้กวาด เนื่องจากยังไม่มีสารป้องกันกำจัดเชื้อไฟโตพลาสมา การป้องกันกำจัดทำได้โดยกำจัดแมลงพาหะถอนวัชพืชและพืชอาศัย เพื่อลดปริมาณแมลงพาหะ รวมถึงการใช้เมล็ดพันธุ์ กิ่งพันธุ์ และอุปกรณ์ที่ปลอดเชื้อ

ชนิดพืช	ศัตรูพืช	สถานการณ์	การดำเนินงาน
			<p>- โรคราดำ ฟันน้ำเปล่าล้างคราบราดำ เพื่อลดปริมาณเชื้อกำจัดวัชพืชในแปลงปลูกเพื่อลดความชื้นสะสมไม่เหมาะสมต่อการเกิดโรค และทำลายแหล่งอาศัยของแมลงปากดูดที่มาขับถ่ายน้ำหวาน เนื่องจากเชื้อราเจริญบนสารเหนียวที่แมลงปากดูด เช่น เพลี้ยแป้งขับถ่ายไว้ จึงควรพ่นสารกำจัดแมลง</p> <p>- มวนลำไย ตัดแต่งกิ่ง ไม่ให้ทรงพุ่มหนาทึบ เพื่อทำลายที่หลบซ่อนและที่พักอาศัยของตัวเต็มวัย หากพบการระบาดจับตัวอ่อน ตัวเต็มวัย และไขมาทำลาย ใช้ศัตรูธรรมชาติ ฉีดพ่นก่อนลำไยออกดอก</p>

## 9. สถานการณ์โรคระบาดสัตว์

### 9.1 โรคพิษสุนัขบ้า (ข้อมูล ณ วันที่ 16 มี.ค. 65)

สถานการณ์โรคพิษสุนัขบ้าในสัตว์ระหว่างวันที่ 1 ตุลาคม 2563 – 15 มีนาคม 2565 มีรายงานพบโรคทั้งหมด 30 จังหวัด 141 จุด ปัจจุบันยังคงประกาศเขตโรคระบาดสัตว์ 18 จุด ในพื้นที่ 5 จังหวัด ได้แก่ สระแก้ว ชลบุรี อุบลราชธานี นครสวรรค์ และสงขลา ทั้งนี้กรมปศุสัตว์ได้เร่งดำเนินการป้องกันควบคุมโรคทุกจุดเกิดโรค โดยฉีดวัคซีนรอบจุดเกิดโรคในสัตว์กลุ่มเสี่ยงทุกตัวในรัศมี 5 กม.รอบจุดเกิดโรคได้ รวมทั้งเร่งรัดควบคุมจำนวนประชากรสัตว์พาหะนำโรคที่สำคัญ (สุนัขและแมว) ทำให้มีจำนวนคงที่หรือลดลงเพื่อลดความเสี่ยงของการแพร่เชื้อโรค โดยการผ่าตัดทำหมัน

### 9.2 โรคล้มปัสกีน (ข้อมูล ณ วันที่ 17 มี.ค. 65)

พบการระบาดสะสมตั้งแต่วันที่ 30 เม.ย. 64 - 17 มี.ค. 65 รวม 69 จังหวัด 896 อำเภอ สัตว์ป่วยสะสม 625,222 ตัว ปัจจุบันยังคงมีสัตว์ป่วย 18,031 ตัว สัตว์ตายสะสม 64,475 ตัว

มาตรการควบคุมโรค กรมปศุสัตว์ได้ดำเนินการประชาสัมพันธ์เกษตรกรให้รับรู้ลักษณะของโรคและสถานการณ์การระบาดของโรคเก็บตัวอย่างเพื่อยืนยันโรค ตลอดจนควบคุมโรคและแมลงพาหะโดยเร็ว รวมถึงขอความร่วมมือเกษตรกรและหน่วยงานที่เกี่ยวข้องควบคุมการเคลื่อนย้าย โดยเฉพาะในพื้นที่เสี่ยง ได้แก่ แหล่งรวมสัตว์ และตลาดนัดค้าสัตว์ รวมทั้งช่องทางการนำเข้าสัตว์ตามแนวชายแดน โดยให้เข้มงวดการตรวจรอยโรคในโค กระบือ ที่เคลื่อนย้ายผ่านจุดตรวจทุกตัว และงดการซื้อขายโค กระบือที่มาจากแหล่งที่เกิดโรค หรือจากพื้นที่ในรัศมี 50 กิโลเมตรรอบจุดเกิดโรค และได้ให้ความช่วยเหลือเกษตรกร ได้แก่ 1) รักษาพยาบาลสัตว์ป่วย 206,352 ราย 2) หยอดหรือราดยาป้องกันแมลง 37,631 ราย 3) พ่นยากำจัดแมลง 225,703 ราย 4) พ่นยาฆ่าเชื้อทำลายเชื้อโรค 172,994 ราย 5) แจกยากำจัดแมลงแก่เกษตรกร 132,165 ราย 6) ประชาสัมพันธ์ให้ความรู้แก่เกษตรกร 431,917 ราย

ที่มา : <https://dcontrol.dld.go.th/webnew/index.php/th/123>

### 9.3 โรคระบาดสัตว์ในต่างประเทศ (ช่วงวันที่ 26 กุมภาพันธ์ – 4 มีนาคม 2565) พบการระบาด 3 ครั้ง ดังนี้

- โรคไข้หวัดนกชนิดรุนแรง 1 ครั้ง ในนก ที่สาธารณรัฐโปแลนด์
- โรคไข้สมองอักเสบเจอี 1 ครั้ง ในสุกร ที่เครือรัฐออสเตรเลีย
- โรคล้มปัสกีน 1 ครั้ง ในโค ที่สาธารณรัฐอินโดนีเซีย