



รายงานสถานการณ์ภัยพิบัติด้านการเกษตร
วันที่ 16 มกราคม 2565 (เวลา 15.00 น.)

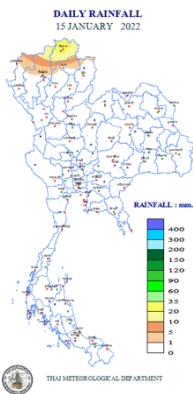
1. สภาพอากาศ

1.1 ประกาศกรมอุตุนิยมวิทยา

ประกาศกรมอุตุนิยมวิทยา "ฝนฟ้าคะนองและลมกระโชกแรงบริเวณภาคเหนือตอนบน และภาคตะวันออกเฉียงเหนือตอนบน (มีผลกระทบถึงวันที่ 18 มกราคม 2565)" ฉบับที่ 3 ลงวันที่ 16 มกราคม 2565 เวลา 05.00 น.

กระแสลมฝ่ายตะวันตกเคลื่อนเข้าปกคลุมภาคเหนือ คาดว่าจะเคลื่อนเข้าปกคลุมประเทศลาวและตอนบนของภาคตะวันออกเฉียงเหนือของประเทศไทยในวันพรุ่งนี้ (17 มกราคม 2565) ลักษณะเช่นนี้ทำให้ภาคเหนือตอนบน และภาคตะวันออกเฉียงเหนือตอนบนมีฝนฟ้าคะนองกับลมกระโชกแรงเกิดขึ้นได้บางพื้นที่ ขอให้ประชาชนที่อาศัยอยู่ในบริเวณดังกล่าวระวังอันตรายจากฝนฟ้าคะนองและลมกระโชกแรง โดยหลีกเลี่ยงการอยู่ในที่โล่งแจ้ง ใต้ต้นไม้ใหญ่ และป้ายโฆษณาที่ไม่แข็งแรง สำหรับเกษตรกรควรเตรียมการป้องกันและระวังความเสียหายที่จะเกิดต่อผลผลิตทางการเกษตรไว้ด้วย

1.2 ปริมาณน้ำฝน เวลา 07.00 น. วันที่ 15 ม.ค. 65 ถึง เวลา 07.00 น. วันที่ 16 ม.ค. 65



ที่	อำเภอ	จังหวัด	ปริมาณฝน (มม.)	ความรุนแรง
1	อ.แม่จัน	เชียงราย	11.3	ฝนตกปานกลาง
2	อ.เมือง	แม่ฮ่องสอน	4.6	ฝนตกเล็กน้อย

ฝนตกหนักมาก (>90มม.) ฝนตกหนัก (35.1-90 มม.) ฝนตกปานกลาง (10.1-35.0 มม.) ฝนตกเล็กน้อย (0.1-10.0 มม.) ไม่มีฝน (0 มม.)
(ข้อมูลจากสำนักสื่อสารและเทคโนโลยีสารสนเทศ กรมอุตุนิยมวิทยา)

2. สถานการณ์น้ำ (ข้อมูล ณ วันที่ 16 ม.ค. 65)

2.1 สภาพน้ำในอ่างเก็บน้ำ

สภาพน้ำในอ่างเก็บน้ำขนาดใหญ่และขนาดกลาง (447 แห่ง) ปริมาณน้ำในอ่างฯ 56,215 ล้าน ลบ.ม. คิดเป็นร้อยละ 74 (ปริมาณน้ำใช้การได้ 32,285 ล้าน ลบ.ม. คิดเป็นร้อยละ 62) ปริมาณน้ำในอ่างฯ เทียบกับปี 2564 (45,864 ล้าน ลบ.ม.คิดเป็นร้อยละ 60) มากกว่าปี 2564 จำนวน 10,351 ล้าน ลบ.ม. ปริมาณน้ำไหลลงอ่างฯ 28.69 ล้าน ลบ.ม. ปริมาณน้ำระบาย 115.84 ล้าน ลบ.ม. สามารถรับน้ำได้อีก 19,856 ล้าน ลบ.ม.

สภาพน้ำในอ่างเก็บน้ำขนาดใหญ่ ปริมาณน้ำในอ่างฯ 51,988 ล้าน ลบ.ม. คิดเป็นร้อยละ 73 (ปริมาณน้ำใช้การได้ 28,446 ล้าน ลบ.ม. คิดเป็นร้อยละ 60) ปริมาณน้ำในอ่างฯ เทียบกับปี 2564 (42,083 ล้าน ลบ.ม. คิดเป็นร้อยละ 59) มากกว่าปี 2564 จำนวน 9,905 ล้าน ลบ.ม. ปริมาณน้ำไหลลงอ่างฯ จำนวน 23.12 ลบ.ม. ปริมาณน้ำระบายจำนวน 97.31 ล้าน ลบ.ม. สามารถรับน้ำได้อีก 18,939 ล้าน ลบ.ม.

ภาค	ขนาดใหญ่						ขนาดกลาง						รวม						รับได้อีก (ล้าน ม.³)
	จำนวน (แห่ง)	ความจุ ที่ รณก.	ปริมาณน้ำ				จำนวน (แห่ง)	ความจุ ที่ รณก.	ปริมาณน้ำ				จำนวน (แห่ง)	ความจุ ที่ รณก.	ปริมาณน้ำ				
			ในอ่างฯ	% รณก.	ใช้การ	% ใช้การ			ในอ่างฯ	% รณก.	ใช้การ	% ใช้การ			ในอ่างฯ	% รณก.	ใช้การ	% ใช้การ	
เหนือ	8	24,825	13,261	53	6,516	36	75	1,001	786	79	687	76	83	25,825	14,047	54	7,204	38	11,779
ตอน.	12	8,368	6,300	75	4,649	69	218	2,002	1,596	80	1,445	78	230	10,370	7,896	76	6,093	71	2,475
กลาง	3	1,419	1,185	84	1,125	83	22	369	314	85	290	84	25	1,788	1,499	84	1,415	83	290
ตะวันตก	2	26,605	23,665	89	10,388	78	7	140	139	99	130	99	9	26,745	23,804	89	10,517	78	2,942
ตะวันออก	6	1,515	1,101	73	1,002	71	51	964	822	85	770	84	57	2,479	1,923	78	1,772	76	556
ใต้	4	8,194	6,477	79	4,766	74	39	668	570	85	518	84	43	8,863	7,047	80	5,284	74	1,816
รวม	35	70,926	51,988	73	28,446	60	412	5,144	4,227	82	3,839	81	447	76,071	56,215	74	32,285	62	19,856

อ่างเก็บน้ำภูมิพล สิริกิติ์ แควนน้อยฯ และป่าสักชลสิทธิ์ รวม 4 อ่างฯ มีปริมาณน้ำในอ่างฯ 13,538 ล้าน ลบ.ม. คิดเป็นร้อยละ 54 (ปริมาณน้ำใช้การได้ 6,842 ล้าน ลบ.ม. คิดเป็นร้อยละ 38) ปริมาณน้ำไหลลงอ่างฯ 2.45 ล้าน ลบ.ม. ปริมาณน้ำระบาย 36.31 ล้าน ลบ.ม. สามารถรับน้ำได้อีก 11,333 ล้าน ลบ.ม.

อ่างเก็บน้ำ	ปริมาณน้ำในอ่างฯ		ปริมาณน้ำใช้การได้		ปริมาณน้ำไหลลงอ่างฯ		ปริมาณน้ำระบาย		ปริมาณน้ำ รับได้อีก
	ปริมาณน้ำ	% ความจุอ่างฯ	ปริมาณน้ำ	% น้ำใช้การ	วันนี้	เมื่อวาน	วันนี้	เมื่อวาน	
ภูมิพล	7,655	57	3,855	40	1.14	0.00	23.00	23.00	5,807
สิริกิติ์	4,299	45	1,449	22	1.01	2.93	5.53	7.45	5,211
ภูมิพล+สิริกิติ์	11,954	52	5,304	32	2.15	2.93	28.53	30.45	11,018
แควนน้อยฯ	803	86	760	85	0.30	0.17	4.32	4.32	136
ป่าสักชลสิทธิ์	781	81	778	81	0.00	0.49	3.46	3.46	179
รวมทั้งหมด	13,538	54	6,842	38	2.45	3.59	36.31	38.23	11,333

(หน่วย : ล้าน ลบ.ม.)

อ่างเก็บน้ำขนาดใหญ่ที่มีปริมาณน้ำใช้การอยู่ในเกณฑ์ น้อยกว่าหรือเท่ากับร้อยละ 30 ของความจุอ่างฯ จำนวน 2 อ่างฯ ได้แก่ อ่างฯสิริกิติ์ (22%) และอ่างฯแม่กวงอุดมธารา (29%)

อ่างเก็บน้ำขนาดใหญ่ที่อยู่ในเกณฑ์ มากกว่าร้อยละ 80 ขึ้นไป ของความจุอ่างฯ จำนวน 18 อ่างฯ ได้แก่ อ่างฯก๊วยลม(81%) อ่างฯแควนน้อยบำรุงแดน (86%) อ่างฯจุฬารามณ์(91%) อ่างฯลำตะคอง(99%) อ่างฯลำพระเพลิง(99%) อ่างฯมูลบน(98%) อ่างฯลำห้วย(99%) อ่างฯลำน้ำรอง(93%) อ่างฯสิรินธร(84%) อ่างฯป่าสักชลสิทธิ์(81%) อ่างฯกระเสียว(100%) อ่างฯศรีนครินทร์(92%) อ่างฯวชิราลงกรณ (83%) อ่างฯบางพระ(89%) อ่างฯหนองปลาไหล (95%) อ่างฯประแสร์(90%) อ่างฯแก่งกระจาน(88%) อ่างฯปรานบุรี(85%)

2.2 สภาพน้ำท่า

แม่น้ำปิง แม่น้ำวัง แม่น้ำยม แม่น้ำน่าน แม่น้ำมูล แม่น้ำพระสัก แม่น้ำบางปะกง แม่น้ำท่าตะเภา แม่น้ำตาปี ปริมาณน้ำอยู่ในเกณฑ์น้ำน้อย แม่น้ำโก-ลก ปริมาณน้ำอยู่ในเกณฑ์ปกติ

แม่น้ำเจ้าพระยา สถานี C.2 ปริมาณน้ำไหลผ่าน 259 ลบ.ม./วินาที (เมื่อวาน 255 ลบ.ม./วินาที) ระดับน้ำ +17.42 ม.รทก. ต่ำกว่าตลิ่ง 8.78 ม.

เขื่อนเจ้าพระยา สถานี C.13 ปริมาณน้ำไหลผ่าน 85 ลบ.ม./วินาที (เมื่อวาน 85 ลบ.ม./วินาที) ระดับน้ำเหนือเขื่อน +14.65 ม.รทก. (เมื่อวาน +14.72 ม.รทก.) ระดับน้ำท้ายเขื่อน +5.55 ม.รทก. (เมื่อวาน +5.55 ม.รทก.)

รับน้ำเข้าระบบส่งน้ำทุ่งฝั่งตะวันออก รวม 70 ลบ.ม./วินาที (เมื่อวาน 69 ลบ.ม./วินาที) โดยผ่านคลองชัยนาท-ป่าสัก (ปตร.มโนรมย์) 61 ลบ.ม./วินาที คลองชัยนาท-อยุธยา (ปตร.มหาราช) 5 ลบ.ม./วินาที และคลองเล็กอื่นๆ 4 ลบ.ม./วินาที

แม่น้ำป่าสัก เขื่อนพระรามหก 20 ลบ.ม. (เมื่อวาน 21 ลบ.ม./วินาที) รับน้ำเข้าคลองระพีพัฒน์ 47 ลบ.ม./วินาที (เมื่อวาน 47 ลบ.ม./วินาที) ผ่านคลองระพีพัฒน์แยกตก (ปตร.พระศรีศิลป์) 11 ลบ.ม./วินาที และผ่านคลองระพีพัฒน์แยกใต้ (ปตร.พระศรีเสาวภาค) 20 ลบ.ม./วินาที

รับน้ำเข้าระบบส่งน้ำทุ่งฝั่งตะวันตก รวม 80 ลบ.ม./วินาที (เมื่อวาน 79 ลบ.ม./วินาที) โดยผ่านคลองมะขามเฒ่าอุทอง (ปตร.มะขามเฒ่า-อุทอง) 3 ลบ.ม./วินาที แม่น้ำสุพรรณ (ปตร.พลเทพ) 30 ลบ.ม./วินาที แม่น้ำน้อย (ปตร.บรมธาตุ) 35 ลบ.ม./วินาที และคลองเล็กอื่นๆ 12 ลบ.ม./วินาที

อ.บางไทร สถานี C.29A ปริมาณน้ำไหลผ่านเฉลี่ย 110 ลบ.ม./วินาที (เมื่อวาน 108 ลบ.ม./วินาที)

2.3 คุณภาพน้ำ

กรมชลประทาน ติดตามตรวจสอบและเฝ้าระวังคุณภาพน้ำ (ค่าความเค็ม) ในแม่น้ำเจ้าพระยา

จุดเฝ้าระวัง	ค่าความเค็ม (กรัม/ลิตร)							เกณฑ์	หมายเหตุ
	10 ม.ค.65	11 ม.ค.65	12 ม.ค.65	13 ม.ค.65	14 ม.ค.65	15 ม.ค.65	16 ม.ค.65		
ปากคลองสำแล จ.ปทุมธานี	0.25	0.24	0.24	0.24	0.23	0.23	0.21	ปกติ	- ค่าความเค็มของน้ำสำหรับการผลิตน้ำประปา เกณฑ์มาตรฐาน 0.50 กรัม/ลิตร
ทำนบกุ่มบุรี จ.นนทบุรี	0.27	0.27	0.28	0.28	0.28	0.28	0.28	ปกติ	- ค่าความเค็มของน้ำสำหรับภาคเกษตร
ทำนบกุ่มชลประทานสามเสน กทม.	0.27	0.27	0.28	0.28	0.28	0.28	0.28	ปกติ	ไม่เกิน 2 กรัม/ลิตร

(ที่มา: ฝ่ายตะกอนและคุณภาพน้ำ ส่วนอุทกวิทยา สำนักบริหารจัดการน้ำและอุทกวิทยา)

2.4 สถานการณ์น้ำโขง

สถานี	ระดับตลิ่ง	ระดับน้ำ 16 ม.ค. 65	+ สูงกว่าตลิ่ง - ต่ำกว่าตลิ่ง
อ.เชียงแสน จ.เชียงราย	12.80	1.76	-11.04
อ.เชียงคาน จ.เลย	16.00	3.92	-12.08
อ.เมือง จ.หนองคาย	12.20	1.12	-11.08
อ.เมือง จ.นครพนม	12.00	0.98	-11.02
อ.เมือง จ.มุกดาหาร	12.50	1.59	-10.91
อ.โขงเจียม จ.อุบลราชธานี	14.50	2.01	-12.49

หมายเหตุ ข้อมูลจาก www.dhw.go.th

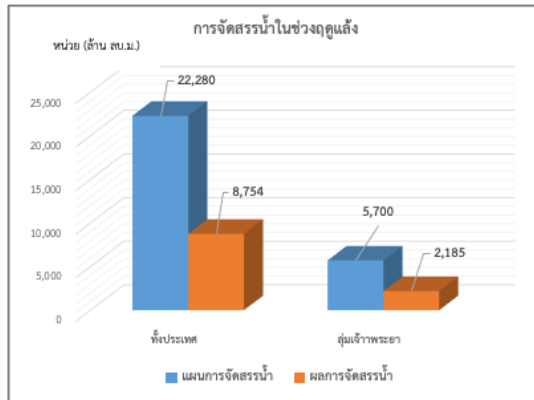
3. การจัดสรรน้ำฤดูแล้ง ปี 2564/65

แผนการจัดสรรน้ำ โครงการชลประทานขนาดใหญ่และขนาดกลางทั่วประเทศในช่วงฤดูแล้ง ปี 2564/65 (วันที่ 1 พ.ย.64 ถึง 30 เม.ย.65) ณ วันที่ 1 พฤศจิกายน 2564 ปริมาณน้ำต้นทุนสามารถใช้งานได้ จำนวน 37,857 ล้าน ลบ.ม. โดยการวางแผนจัดสรรน้ำทั่วประเทศ จำนวน 22,280 ล้าน ลบ.ม.

ผลการจัดสรรน้ำ ทั่วประเทศ ตั้งแต่วันที่ 1 พฤศจิกายน 2564 – ปัจจุบัน ใช้น้ำไปแล้ว 8,754 ล้าน ลบ.ม. คิดเป็นร้อยละ 39 ของแผนจัดสรรน้ำ ส่วนในเขตลุ่มน้ำเจ้าพระยา วันนี้ใช้น้ำไป 2,185 ล้าน ลบ.ม. ตั้งแต่วันที่ 1 พฤศจิกายน 2564 ถึงปัจจุบัน ใช้น้ำไปแล้ว 2,185 ล้าน ลบ.ม. คิดเป็นร้อยละ 38 ของแผนจัดสรรน้ำ

หน่วย : ล้าน ลบ.ม.

พื้นที่	แผนการจัดสรรน้ำในช่วงฤดูแล้ง ปี 2564/65 (1 พ.ย.64 - 30 เม.ย.65)					ผลการจัดสรรน้ำ	
	อุปโภค-บริโภค	รักษาระบบนิเวศและอื่นๆ	การเกษตร	อุตสาหกรรม	รวม	ปริมาณน้ำ	% แผนจัดการจัดสรรน้ำ
ทั่วประเทศ	2,535	7,442	11,785	518	22,280	8,754	39
ลุ่มเจ้าพระยา	1,150	2,000	2,415	135	5,700	2,185	38



4. การเพาะปลูกพืชฤดูแล้ง ปี 2564/65

แผนการเพาะปลูกพืชฤดูแล้ง ปี 2564/65

ทั่วประเทศ จำนวน 11.65 ล้านไร่ แบ่งเป็น ข้าว 9.02 ล้านไร่ พืชไร่-พืชผัก 2.63 ล้านไร่
ลุ่มเจ้าพระยา จำนวน 4.98 ล้านไร่ แบ่งเป็น ข้าว 4.26 ล้านไร่ พืชไร่-พืชผัก 0.72 ล้านไร่

ผลการเพาะปลูกพืชฤดูแล้ง ปี 2564/65 (ข้อมูล ณ วันที่ 12 มกราคม 2565)

ทั่วประเทศ จำนวน 6.81 ล้านไร่ แบ่งเป็น ข้าว 5.80 ล้านไร่ พืชไร่-พืชผัก 1.01 ล้านไร่ คิดเป็นร้อยละ 58.45 ของแผน
ลุ่มเจ้าพระยา จำนวน 4.37 ล้านไร่ แบ่งเป็น ข้าว 4.04 ล้านไร่ พืชไร่-พืชผัก 0.33 ล้านไร่ คิดเป็นร้อยละ 87.75 ของแผน

ขอบเขตพื้นที่	พื้นที่แหล่งน้ำ	แผนการเพาะปลูก ปี 2564/645			สถานการณ์การเพาะปลูก ปี 2564/65					
		ข้าวรอบที่ 2	พืชไร่ พืชผัก	รวม	ข้าวรอบที่ 2	%ข้าวรอบที่ 2	พืชไร่ พืชผัก	%พืชไร่ พืชผัก	รวมทั้งหมด	%รวมทั้งหมด
ทั่วประเทศ (77 จังหวัด)	ในเขตชลประทาน	6.41	0.54	6.95	4.65	72.54	0.36	66.67	5.01	72.09
	นอกเขตชลประทาน	2.61	2.09	4.70	1.15	44.06	0.65	31.10	1.80	38.30
	รวม	9.02	2.63	11.65	5.80	64.30	1.01	38.40	6.81	58.45
ลุ่มน้ำเจ้าพระยา (22 จังหวัด)	ในเขตชลประทาน	2.81	0.06	2.87	3.25	115.66	0.07	116.67	3.32	115.68
	นอกเขตชลประทาน	1.45	0.66	2.11	0.79	54.48	0.26	39.39	1.05	49.76
	รวม	4.26	0.72	4.98	4.04	94.84	0.33	45.83	4.37	87.75

5. การปฏิบัติการฝนหลวง

กรมฝนหลวงและการบินเกษตรได้ตั้งหน่วยปฏิบัติการฝนหลวงเคลื่อนที่เร็ว ตั้งแต่วันที่ 1 พฤศจิกายน 2564 เป็นต้นไป จำนวน 2 ชุด ณ สนามบินนครสวรรค์ อำเภอเมือง จังหวัดนครสวรรค์ เพื่อเตรียมความพร้อมสำหรับการช่วยเหลือพื้นที่การเกษตรที่ประสบภัยแล้ง เพิ่มปริมาณน้ำให้กับเขื่อน/อ่างกักเก็บน้ำ รวมทั้งบรรเทาปัญหาหมอกควันไฟป่าและปัญหาฝุ่นละอองขนาดเล็ก (PM2.5)

6. การให้ความช่วยเหลือเฉพาะหน้า

- **เตรียมเครื่องสูบน้ำเคลื่อนที่** เพื่อช่วยเหลือในช่วงฤดูฝน ปี 2564 จำนวน 2,140 เครื่อง สนับสนุนเพื่อช่วยเหลือพื้นที่นาปีนาปรัง พืชไร่ อุบลโกบริโก และสถานการณ์อุทกภัย จำนวน 110 เครื่อง แบ่งเป็น

- o ช่วยเหลือพื้นที่ข้าวนาปีและพืชไร่ จำนวน 1 เครื่อง ในพื้นที่ 1 จังหวัด
- o ช่วยเหลือพื้นที่ข้าวนาปรัง จำนวน 78 เครื่อง ในพื้นที่ 9 จังหวัด
- o ช่วยเหลือเพื่อการอุปโภค-บริโภค จำนวน 31 เครื่อง ในพื้นที่ 9 จังหวัด

- **เตรียมความพร้อมสนับสนุนรถยนต์บรรทุกน้ำ** รวมทั้งหมด 503 คัน (ภาคเหนือ 93 คัน ภาคตะวันออกเฉียงเหนือ 77 คัน ภาคกลาง ภาคตะวันออก และภาคตะวันตก 147 คัน ภาคใต้ 30 คัน) ศูนย์ปฏิบัติการเครื่องจักรกลและส่วนกลาง (นนทบุรี) 156 คัน

7. ผลกระทบด้านการเกษตร (ข้อมูล ณ วันที่ 14 ม.ค. 65)

7.1 อุทกภัย ช่วงภัยวันที่ 3 พ.ย.64 - ปัจจุบัน

ด้านพืช ได้รับผลกระทบ 17 จังหวัด ได้แก่ จังหวัดแม่ฮ่องสอน ลำปาง เชียงราย กาญจนบุรี ราชบุรี สมุทรสาคร เพชรบุรี ประจวบคีรีขันธ์ กระบี่ สุราษฎร์ธานี ชุมพร ระนอง สตูล พัทลุง สงขลา ตรัง และจังหวัดนครศรีธรรมราช เกษตรกร 66,907 ราย พื้นที่การเกษตรได้รับผลกระทบ 94,493 ไร่ แบ่งเป็น ข้าว 13,975 ไร่ พืชไร่และพืชผัก 8,934 ไร่ ไม้ผล ไม้ยืนต้นและอื่นๆ 71,584 ไร่ สำรวจความเสียหายแล้ว เกษตรกร 2,933 ราย พื้นที่เสียหาย 12,165 ไร่ คิดเป็นเงิน 27.79 ล้านบาท **ช่วยเหลือแล้ว เกษตรกร 210 ราย พื้นที่ 359 ไร่ วงเงิน 1.04 ล้านบาท**

ด้านประมง ได้รับผลกระทบ 10 จังหวัด ได้แก่ จังหวัดประจวบคีรีขันธ์ กระบี่ ชุมพร ระนอง สตูล นครศรีธรรมราช พัทลุง สุราษฎร์ธานี ตรัง และจังหวัดนราธิวาส เกษตรกร 2,278 ราย พื้นที่เพาะเลี้ยงสัตว์น้ำ 6,353 ไร่ แบ่งเป็น บ่อปลา 2,294 ไร่ บ่อกุ้ง 4,058 ไร่ กระชัง 2,028 ตร.ม. สำรวจความเสียหายแล้ว เกษตรกร 748 พื้นที่เสียหาย 768 ไร่ กระชัง 1,552 ตร.ม. คิดเป็นเงิน 4.51 ล้านบาท **ช่วยเหลือแล้ว เกษตรกร 192 ราย พื้นที่ 141 ไร่ กระชัง 1,221 ตร.ม. วงเงิน 1.22 ล้านบาท**

ด้านปศุสัตว์ ได้รับผลกระทบ 6 จังหวัด คือ จังหวัดประจวบคีรีขันธ์ ชุมพร นครศรีธรรมราช พัทลุง สุราษฎร์ธานี และจังหวัดตรัง เกษตรกร 26,100 ราย สัตว์ได้รับผลกระทบ 1,774,055 ตัว แบ่งเป็น โค 69,224 ตัว กระบือ 1,054 ตัว สุกร 76,170 ตัว แพะ/แกะ 7,834 ตัว สัตว์ปีก 1,619,773 ตัว แปลงหญ้า 7,989 ไร่ **อยู่ระหว่างสำรวจความเสียหาย**

7.2 อุทกภัย ช่วงภัยวันที่ 1 ก.ย.64 - ปัจจุบัน

ด้านพืช พบความเสียหาย 52 จังหวัด ได้แก่ จังหวัดกรุงเทพมหานคร กำแพงเพชร เชียงราย เชียงใหม่ ตาก น่าน แพร่ พะเยา พิจิตร เพชรบูรณ์ พิษณุโลก ลำปาง ลำพูน แม่ฮ่องสอน สุโขทัย อุตรดิตถ์ อุทัยธานี นครสวรรค์ กาฬสินธุ์ ขอนแก่น ชัยภูมิ นครราชสีมา เลย มหาสารคาม บุรีรัมย์ สุรินทร์ ศรีสะเกษ ยโสธร ร้อยเอ็ด หนองบัวลำภู อุบลราชธานี อำนาจเจริญ ชัยนาท พระนครศรีอยุธยา ฉะเชิงเทรา อ่างทอง ลพบุรี สระบุรี สิงห์บุรี กาญจนบุรี ราชบุรี ปราจีนบุรี ปทุมธานี ระยอง จันทบุรี ตราด นครปฐม สระแก้ว สุพรรณบุรี เพชรบุรี ระนอง และจังหวัดยะลา เกษตรกร 325,957 ราย พื้นที่ 3,336,432 ไร่ แบ่งเป็น ข้าว 2,297,196 ไร่ พืชไร่และพืชผัก 1,018,323 ไร่ ไม้ผล ไม้ยืนต้น และอื่นๆ 20,913 ไร่ คิดเป็นเงิน 5,179.18 ล้านบาท **ช่วยเหลือแล้ว เกษตรกร 7,095 ราย พื้นที่ 39,066 ไร่ วงเงิน 65.44 ล้านบาท**

ด้านประมง พบความเสียหาย 45 จังหวัด ได้แก่ จังหวัดกำแพงเพชร เชียงราย ตาก พะเยา แพร่ เพชรบูรณ์ พิจิตร พิษณุโลก ลำปาง ลำพูน นครสวรรค์ สุโขทัย อุทัยธานี กาฬสินธุ์ ขอนแก่น ชัยภูมิ นครราชสีมา เลย บุรีรัมย์ ยโสธร มหาสารคาม สุรินทร์ ศรีสะเกษ ร้อยเอ็ด หนองบัวลำภู อำนาจเจริญ อุบลราชธานี กรุงเทพฯ กาญจนบุรี ชัยนาท ปราจีนบุรี ปทุมธานี ราชบุรี ลพบุรี พระนครศรีอยุธยา จันทบุรี ตราด นครปฐม สิงห์บุรี สระบุรี สุพรรณบุรี สระแก้ว อ่างทอง นครนายก และจังหวัดระนอง เกษตรกร 23,043 ราย พื้นที่ 40,836 ไร่ กระชัง 24,534 ตร.ม. คิดเป็นเงิน 293.23 ล้านบาท **ช่วยเหลือแล้ว เกษตรกร 4,831 ราย พื้นที่ 4,405 ไร่ กระชัง 7,895 ตร.ม. วงเงิน 26.83 ล้านบาท**

ด้านปศุสัตว์ พบความเสียหาย 9 จังหวัด ได้แก่ จังหวัดกำแพงเพชร เพชรบูรณ์ สุโขทัย ชัยภูมิ ชัยนาท ลพบุรี สิงห์บุรี สระบุรี และจังหวัดสุพรรณบุรี เกษตรกร 2,160 ราย สัตว์ตาย/สูญหาย 130,315 ตัว แปลงหญ้า 346 ไร่ คิดเป็นเงิน 13.67 ล้านบาท **ช่วยเหลือแล้ว เกษตรกร 601 ราย สัตว์ตาย/สูญหาย 36,518 ตัว แปลงหญ้า 91 ไร่ วงเงิน 6.70 ล้านบาท**

7.3 วาดภัย ช่วงภัยวันที่ 8 – 30 ก.ย.64

ด้านพืช พบความเสียหาย 11 จังหวัด ได้แก่ จังหวัดเชียงใหม่ แพร่ น่าน แม่ฮ่องสอน กำแพงเพชร สุโขทัย กาญจนบุรี จันทบุรี เพชรบุรี หนองบัวลำภู และจังหวัดพังงา เกษตรกร 518 ราย พื้นที่ 838 ไร่ แบ่งเป็น ข้าว 42.75 ไร่ พืชไร่และพืชผัก 425 ไร่ ไม้ผลไม้น้ำยืนต้น และอื่นๆ 370 ไร่ คิดเป็นเงิน 2.40 ล้านบาท **ช่วยเหลือเสร็จเรียบร้อยแล้ว**

ด้านประมง และด้านปศุสัตว์ ไม่ได้รับผลกระทบ

7.4 อุทกภัย ช่วงภัยวันที่ 5 ก.ค. – 24 ส.ค.64

ด้านพืช พบความเสียหาย 14 จังหวัด ได้แก่ จังหวัดกำแพงเพชร เชียงใหม่ เชียงราย พะเยา ตาก พิษณุโลก แม่ฮ่องสอน สุโขทัย อุทัยธานี อุดรดิตถ์ เลย จันทบุรี ระยอง และจังหวัดประจวบคีรีขันธ์ เกษตรกร 1,482 ราย พื้นที่ 7,968 ไร่ แบ่งเป็น ข้าว 2,564 ไร่ พืชไร่ 5,236 ไร่ พืชสวนและอื่นๆ 168 ไร่ คิดเป็นเงิน 9.15 ล้านบาท **ช่วยเหลือเสร็จเรียบร้อยแล้ว**

ด้านประมง พบความเสียหาย 8 จังหวัด ได้แก่ จังหวัดเชียงราย พะเยา ตาก พิษณุโลก เลย สระบุรี สมุทรปราการ และจังหวัดตรัง เกษตรกร 866 ราย พื้นที่ บ่อปลา 2,000 ไร่ วงเงิน 8.45 ล้านบาท **ช่วยเหลือเสร็จเรียบร้อยแล้ว**

ด้านปศุสัตว์ พบความเสียหาย 1 จังหวัด คือ จังหวัดพะเยา เกษตรกร 29 ราย สัตว์ตาย/สูญหาย 744 ตัว คิดเป็นเงิน 18,600 บาท **ช่วยเหลือเสร็จเรียบร้อยแล้ว**

7.5 ฝนแล้ง/ฝนทิ้งช่วง ช่วงภัยวันที่ 15 พ.ค.64 – 31 ส.ค.64

ด้านพืช พบความเสียหาย 7 จังหวัด ได้แก่ จังหวัดเพชรบูรณ์ พิจิตร นครสวรรค์ อุดรดิตถ์ นครราชสีมา สระบุรี และจังหวัด ฉะเชิงเทรา เกษตรกร 10,416 ราย พื้นที่ 165,374 ไร่ แบ่งเป็น ข้าว 112,955 ไร่ พืชไร่ 52,419 ไร่ คิดเป็นเงิน 180.44 ล้านบาท **ช่วยเหลือแล้ว เกษตรกร 4,402 ราย พื้นที่ 54,063 ไร่ วงเงิน 56.53 ล้านบาท**

ด้านประมง และด้านปศุสัตว์ ไม่ได้รับผลกระทบ

8. สถานการณ์ศัตรูพืชระบาด (ข้อมูล ณ วันที่ 5 ม.ค. 65)

ชนิดพืช	ศัตรูพืช	สถานการณ์	การดำเนินงาน
ข้าว	1. เพลี้ยกระโดดสีน้ำตาล 2. หนอนทอใบข้าว 3. เพลี้ยไฟ 4. แมลงบั่ว 5. แมลงห้ำ 6. โรคไหม้ข้าว	พื้นที่ระบาด 2 จังหวัด (ตาก และนครสวรรค์) จำนวน 820 ไร่ <u>การระบาดเพิ่มขึ้น</u> 695 ไร่ พื้นที่ระบาด 1 จังหวัด (สงขลา) จำนวน 25 ไร่ <u>การระบาดเพิ่มขึ้น</u> 5 ไร่ พื้นที่ระบาด 1 จังหวัด (นครปฐม) จำนวน 85 ไร่ <u>การระบาดคงที่</u> พื้นที่ระบาด 2 จังหวัด (นครสวรรค์ และฉะเชิงเทรา) จำนวน 430 ไร่ <u>การระบาดเพิ่มขึ้น</u> 426 ไร่ พื้นที่ระบาด 1 จังหวัด (สงขลา) จำนวน 15 ไร่ <u>การระบาดเพิ่มขึ้น</u> 15 ไร่ พื้นที่ระบาด 1 จังหวัด (ฉะเชิงเทรา) จำนวน 800 ไร่ <u>การระบาดเพิ่มขึ้น</u> 800 ไร่	- ประชาสัมพันธ์และเตือนการระบาดของศัตรูข้าว - ผลิตรายละเอียดราไตรโคเดอร์มาและชีวเวเรีย รมรงค์ให้ใช้ควบคุมศัตรูข้าวในทุกพื้นที่และให้เกษตรกรสำรวจแปลงอย่างสม่ำเสมอ - แนะนำให้เกษตรกรสำรวจติดตามสถานการณ์การระบาดอย่างใกล้ชิด สนับสนุนสารชีวภัณฑ์ป้องกันกำจัดศัตรูพืช รวมถึงแนะนำวิธีการผลิตสารชีวภัณฑ์ และสารเคมีอย่างถูกต้อง - แนะนำวิธีการใช้สารชีวภัณฑ์ วิธีการผลิตขยายสารชีวภัณฑ์ต่างๆ เพื่อเป็นการป้องกันกำจัด โรค แมลง ศัตรูข้าว และแนะนำให้เกษตรกรกำจัดวัชพืชโดยรอบแปลงเพื่อเป็นการตัดวงจรชีวิต
มะพร้าว	1. หนอนหัวดำ 2. แมลงดำหนาม	พื้นที่ระบาด 20 จังหวัด (ขอนแก่น ศรีสะเกษ กรุงเทพมหานคร จันทบุรี ฉะเชิงเทรา ชลบุรี ตราด สมุทรปราการ กาญจนบุรี ประจวบคีรีขันธ์ เพชรบุรี สมุทรสงคราม สมุทรสาคร นครศรีธรรมราช นราธิวาส พังงา ภูเก็ต สตูล สงขลา และสุราษฎร์ธานี) จำนวน 5,689 ไร่ <u>การระบาดลดลง</u> 352 ไร่ พื้นที่ระบาด 20 จังหวัด (กรุงเทพมหานคร จันทบุรี ฉะเชิงเทรา ชลบุรี ตราด สมุทรปราการ กาญจนบุรี ประจวบคีรีขันธ์ เพชรบุรี สมุทรสงคราม สมุทรสาคร ชุมพร นครศรีธรรมราช พังงา พัทลุง ภูเก็ต ยะลา สงขลา สตูล และสุราษฎร์ธานี) จำนวน 9,677 ไร่ <u>การระบาดลดลง</u> 2,017 ไร่	- ตัดทางใบมะพร้าวที่ถูกหนอนหัวดำทำลาย ไปเผาทิ้งนอกแปลง และเก็บเศษซากพืชไปเผาทำลายเพื่อไม่ให้ เป็นแหล่งแพร่พันธุ์ - ปลอยแตนเบียนบราคอน (Bracon hebetor) เพื่อควบคุมการระบาดของหนอนหัวดำในพื้นที่ - ปลอยแตนเบียนอะซีโคเดส (Asecodes hispinarum) เพื่อควบคุมการระบาดของแมลงดำหนามในพื้นที่ - ใช้กำจัดฟีโรโมน ใช้ตาข่ายดักจับด้วงแรดในระยะตัวเต็มวัยมาทำลาย และทำกองล่อโดยใช้เชื้อรามेटาไรเซียม (Metarhizium anisopliae) เพื่อกำจัดด้วงแรดในระยะดักแด้ และระยะตัวหนอน

ชนิดพืช	ศัตรูพืช	สถานการณ์	การดำเนินงาน
	3. ดั้วแรด 4. หนอนกินใบมะพร้าว 5. ดั้วงวง 6. ไรสีขา	พื้นที่ระบาด 17 จังหวัด (กรุงเทพมหานคร จันทบุรี ฉะเชิงเทรา ชลบุรี ตราด สมุทรปราการ เพชรบุรี ประจวบคีรีขันธ์ สมุทรสงคราม สมุทรสาคร กระบี่ ชุมพร พังงา ภูเก็ต สงขลา สตูล และสุราษฎร์ธานี) จำนวน 4,696 ไร่ การระบาดลดลง 604 ไร่ พื้นที่ระบาด 1 จังหวัด (สุราษฎร์ธานี) จำนวน 100 ไร่ การระบาดคงที่ พื้นที่ระบาด 13 จังหวัด (นครสวรรค์ กรุงเทพมหานคร จันทบุรี ฉะเชิงเทรา ชลบุรี ตราด สมุทรปราการ กาญจนบุรี สมุทรสงคราม สมุทรสาคร พังงา สงขลา และจังหวัดสุราษฎร์ธานี) จำนวน 1,236 ไร่ การระบาดเพิ่มขึ้น 1 ไร่ พื้นที่ระบาด 7 จังหวัด (จันทบุรี ฉะเชิงเทรา ชลบุรี กาญจนบุรี ประจวบคีรีขันธ์ สมุทรสาคร และสงขลา) จำนวน 1,062 ไร่ การระบาดลดลง 69 ไร่	- ไรสีขามะพร้าวจะเข้าทำลายอยู่ภายในช่วงผลมะพร้าว ทำให้การฟันสารฆ่าไรไม่สามารถโดนตัวได้โดยตรง ดังนั้น การป้องกันกำจัดให้เน้นฟันสารฆ่าไรในระยะมะพร้าว ติดจันจนถึงระยะผลขนาดเล็กห่างกันประมาณ 1 สัปดาห์ ซึ่งเป็นระยะที่ไรสีขามะพร้าวเข้าทำลาย ใช้สารเคมีตามคำแนะนำของกรมวิชาการเกษตร
ปาล์มน้ำมัน	1. ดั้วแรด 2. ไรคล้ำต้นเน่า	พื้นที่ระบาด 6 จังหวัด (จันทบุรี กระบี่ ชุมพร สงขลา สตูล และสุราษฎร์ธานี) จำนวน 1,013 ไร่ การระบาดลดลง 3,089 ไร่ พื้นที่ระบาด 3 จังหวัด (กระบี่ ชุมพร และสตูล) จำนวน 256 ไร่ การระบาดเพิ่มขึ้น 90 ไร่	- ใช้กำดักฟีโรโมน และใช้ดักฆ่าด้งจับด้วงแรดในระยะตัวเต็มวัยมาทำลาย - ทำกอล้อโดยใช้เชื้อราเมตาไรเซียม (Metarhizium anisopliae) เพื่อกำจัดด้วงแรดในระยะดักแด้ และระยะตัวหนอน - ให้เกษตรกรใช้ เชื้อ อราโตรโคเดอร์มา ทาบริเวณที่เกิด ไรคล้ำต้นเน่าปาล์มน้ำมันเพื่อควบคุมการระบาด
ยางพารา	1. โรคครากขาว 2. โรคใบร่วงยางพาราชนิดใหม่ 3. โรคใบร่วงยางพารา	พื้นที่ระบาด 6 จังหวัด (จันทบุรี กระบี่ นราธิวาส ภูเก็ต สงขลา และสุราษฎร์ธานี) จำนวน 85 ไร่ การระบาดเพิ่มขึ้น 64 ไร่ พื้นที่ระบาด 14 จังหวัด (จันทบุรี ตราด กระบี่ ตรัง นครศรีธรรมราช นราธิวาส ปัตตานี พังงา พัทลุง ยะลา ระนอง สงขลา สตูล และสุราษฎร์ธานี) จำนวน 795,142 ไร่ การระบาดคงที่ พื้นที่ระบาด 6 จังหวัด (นครสวรรค์ กระบี่ พังงา สงขลา สตูล และสุราษฎร์ธานี) จำนวน 10,726 ไร่ การระบาดเพิ่มขึ้น 391 ไร่	- ประชาสัมพันธ์ และแจ้งเตือนการระบาดของโรคครากขาว โรคใบร่วงยางพาราชนิดใหม่ และโรคใบร่วงยางพาราที่ก่อให้เกิดความเสียหายกับสวนยางพาราแก่เกษตรกรรับรู้อย่างต่อเนื่อง - คำแนะนำวิธีการป้องกันกำจัดโรคครากขาว โดยการขุดคูล้อมบริเวณต้นที่เป็นโรคนานาคูกว้าง 30 เซนติเมตร ลึก 60 เซนติเมตร ไปทางหัวและท้ายในแถวเดียวกันข้างละ 2 ต้น และกึ่งกลางระหว่างแถวข้างเคียงกับแถวถัดไป ทั้งสองข้าง เพื่อป้องกันไม่ให้โรคแพร่ระบาดไปยังต้นอื่น โดยการสัมผัสกันของราก ซึ่งจะขุดลอกคูทุกปี - ส่งเสริมให้เกษตรกรใช้เชื้อราไตรโคเดอร์มา ฉีดพ่นบริเวณที่เกิดโรคเพื่อควบคุมการระบาดของโรคครากขาว โรคใบร่วงยางพาราชนิดใหม่ และโรคใบร่วงยางพารา
มันสำปะหลัง	1. เพลี้ยแป้งมันสำปะหลัง 2. เพลี้ยแป้งมันสำปะหลังสีชมพู 3. เพลี้ยหอย 4. โรคไรแดงมันสำปะหลัง 5. โรคใบด่างมันสำปะหลัง	พื้นที่ระบาด 5 จังหวัด (ตาก นครสวรรค์ สกลนคร จันทบุรี และชลบุรี) จำนวน 189 ไร่ การระบาดลดลง 4 ไร่ พื้นที่ระบาด 2 จังหวัด (นครราชสีมา และชลบุรี) จำนวน 73 ไร่ การระบาดเพิ่มขึ้น 73 ไร่ พื้นที่ระบาด 1 จังหวัด (ชลบุรี) จำนวน 40 ไร่ การระบาดคงที่ พื้นที่ระบาด 2 จังหวัด (นครราชสีมา และจันทบุรี) จำนวน 74 ไร่ การระบาดเพิ่มขึ้น 73 ไร่ พื้นที่ระบาด 2 จังหวัด (นครราชสีมา และลพบุรี) จำนวน 2,059 ไร่ การระบาดคงที่	- รมรงค์ควบคุมศัตรูมันสำปะหลังโดยวิธีผสมผสานในพื้นที่ระบาดอย่างต่อเนื่อง - ผลิตขยายแตนเบียน Anagrus lopezi แผลงข้างปีกใส่ และเชื้อราไตรโคเดอร์มา เพื่อควบคุมศัตรูมันสำปะหลังในพื้นที่ - ให้เกษตรกรไถพรวนดินหลายๆ ครั้ง เพื่อทำลายตัวหนอนและดักแด้แมลงนูนหลวง รวมทั้งใช้เชื้อราเมตาไรเซียมควบคุมโดยใส่ไปพร้อมพ่นปุ๋ย ขณะปลูกหรือคลุกกลลงในพื้นดิน และให้หมั่นสำรวจแปลงอย่างสม่ำเสมอ - สร้างการรับรู้ให้กับเจ้าหน้าที่ส่งเสริมการเกษตรและเกษตรกรเกี่ยวกับที่มา ความสำคัญ ปัจจุบันที่มีผลต่อการระบาดของโรคใบด่างมันสำปะหลัง แนวทางเฝ้าระวัง และการป้องกันกำจัด - โรคโคนเน่าหัวเน่า แนะนำเกษตรกรเก็บเศษหญ้า หรือเศษซากมันสำปะหลังเผาทำลายทิ้ง ทำความสะอาดเครื่องจักรกลการเกษตร ควรมีการไถตากดิน อย่างน้อย 2 สัปดาห์ แซ่ท่อนพันธุ์ด้วยสารป้องกันกำจัดเชื้อราเมทาแลกซิล

ชนิดพืช	ศัตรูพืช	สถานการณ์	การดำเนินงาน
ข้าวโพด เลี้ยงสัตว์	1. หนอนกระทู้ข้าวโพด ลายจุด (fall armyworm)	พื้นที่ระบาด 6 จังหวัด (ตาก นครสวรรค์ เพชรบูรณ์ จันทบุรี สงขลา และสตูล) จำนวน 1,317 ไร่ การระบาดลดลง 52 ไร่	- ติดตามสถานการณ์ศัตรูพืช ภายใต้กิจกรรมแปลงติดตามเฝ้า ระวังศัตรูพืช เพื่อติดตามสถานการณ์ในพื้นที่เสี่ยงต่อการ ระบาดของศัตรูข้าวโพด - รมรงศ์ให้มีการควบคุมการระบาดของหนอนกระทู้ข้าวโพด ลายจุด (FAW) โดยใช้สื่อประชาสัมพันธ์อย่างต่อเนื่องในพื้นที่ หากพบการระบาดระยะรุนแรง ให้ใช้สารเคมีควบคุมการ ระบาดตามคำแนะนำของกรมวิชาการเกษตร
สับปะรด	1. โรคเหี่ยว 2. เพลี้ยแป้ง	พื้นที่ระบาด 1 จังหวัด (ตราด) จำนวน 62 ไร่ การระบาดเพิ่มขึ้น 15 ไร่ พื้นที่ระบาด 1 จังหวัด (ชลบุรี) จำนวน 11 ไร่ การระบาดคงที่	- รมรงศ์ให้กำจัดเพลี้ยแป้งซึ่งเป็นพาหะของโรคเหี่ยว สับปะรด โดยให้เกษตรกรเฝ้าระวังโดยหมั่นสำรวจแปลง อย่างสม่ำเสมอ พร้อมทั้งแนะนำให้เกษตรกรใช้ไตรโคเดอร์มา และซุบนอนพันธุ์ด้วยสารเคมีเพื่อป้องกันโรค - แนะนำให้เกษตรกรสำรวจและทำความสะอาดแปลง อย่างสม่ำเสมอ กำจัดวัชพืชข้างเคียง เพื่อทำลายพืช อาศัย และหากพบการระบาดของเพลี้ยแป้งระยะรุนแรง แนะนำให้ใช้สารเคมีตามคำแนะนำของกรมวิชาการ เกษตร
ทุเรียน	1. เพลี้ยไฟ 2. เพลี้ยไก่แจ้ 3. โรครากเน่าโคนเน่า	พื้นที่ระบาด 3 จังหวัด (จันทบุรี ตราด และชุมพร) จำนวน 570 ไร่ การระบาดลดลง 4 ไร่ พื้นที่ระบาด 4 จังหวัด (ชุมพร ยะลา สงขลา และสุราษฎร์ธานี) จำนวน 257 ไร่ การระบาดเพิ่มขึ้น 204 ไร่ พื้นที่ระบาด 5 จังหวัด (จันทบุรี ตราด ชุมพร ยะลา และสงขลา) จำนวน 2,366 ไร่ การระบาดลดลง 261 ไร่	- เพลี้ยแป้ง ตัดส่วนที่พบเพลี้ยแป้งไปทำลาย หากพบ การระบาดบริเวณผลทุเรียนให้ใช้น้ำพ่นบริเวณที่ถูกทำลาย - เพลี้ยไฟ หากพบเพลี้ยไฟจำนวนมากหรือเท่ากับ 1 ตัวต่อ 4 ดอก หรือ 1 ตัวต่อยอด ให้พ่นด้วยสารฆ่าแมลง - เพลี้ยไก่แจ้ทุเรียน ทำลายเฉพาะใบอ่อนที่ยังไม่โต เต็มที่ สำหรับต้นที่แตกใบอ่อนไม่พร้อมต้นอื่นควรพ่นสาร ฆ่าแมลง เฉพาะต้น - โรครากเน่าโคนเน่าทุเรียน แจ้งเตือนให้เกษตรกร หมั่นสำรวจสวนทุเรียน แนะนำให้ใช้เชื้อราไตรโคเดอร์มา
มังคุด	1. เพลี้ยไฟ	พื้นที่ระบาด 1 จังหวัด (จันทบุรี) จำนวน 113 ไร่ การระบาดเพิ่มขึ้น 16 ไร่	- หมั่นสำรวจและสังเกตการเข้าทำลายของศัตรูพืช และ ดูแลสวนให้สะอาดอย่างสม่ำเสมอ - หากพบการระบาดของเพลี้ยไฟให้พ่นด้วยสารฆ่าแมลง
ลำไย	1. โรคพุ่มไม้กวาด 2. เพลี้ยแป้ง 3. โรคคราดำ 4. มวนลำไย	พื้นที่ระบาด 1 จังหวัด (จันทบุรี) จำนวน 286 ไร่ การระบาดคงที่ พื้นที่ระบาด 2 จังหวัด (จันทบุรี และสมุทรสาคร) จำนวน 58 ไร่ การระบาดเพิ่มขึ้น 17 ไร่ พื้นที่ระบาด 1 จังหวัด (จันทบุรี) จำนวน 338 ไร่ การระบาดเพิ่มขึ้น 1 ไร่ พื้นที่ระบาด 1 จังหวัด (จันทบุรี) จำนวน 26 ไร่ การระบาดเพิ่มขึ้น 2 ไร่	- แนะนำเกษตรกรหมั่นสำรวจและสังเกตการเข้าทำลาย ของศัตรูพืช และดูแลสวนให้สะอาดอย่างสม่ำเสมอ - หากพบการระบาดของเพลี้ยแป้ง ตัดส่วนที่พบไปเผา ทำลาย หากระบาดรุนแรงให้พ่นด้วยสารฆ่าแมลง โดย เลือกใช้สารชนิดใดชนิดหนึ่ง และควรพ่นสารติดต่อกัน 2 ครั้ง ห่างกัน 7 วัน ไม่ควรพ่นสารชนิดใดชนิดหนึ่ง ติดต่อกันหลายครั้ง เพราะจะทำให้เพลี้ยแป้งสามารถ ต้านทานสารฆ่าแมลงได้ - โรคพุ่มไม้กวาด เนื่องจากยังไม่มีสารป้องกันกำจัดเชื้อ ไฟโตพลาสมา การป้องกันกำจัดทำได้โดยกำจัดแมลงพาหะ ถอนวัชพืชและพืชอาศัย เพื่อลดปริมาณแมลงพาหะ รวมถึง การใช้เมล็ดพันธุ์ กิ่งพันธุ์ และอุปกรณ์ที่ปลอดเชื้อ - โรคคราดำ พ่นน้ำเปล่าล้างคราดำ เพื่อลดปริมาณเชื้อ กำจัดวัชพืชในแปลงปลูกเพื่อลดความชื้นสะสมไม่เหมาะสม ต่อการเกิดโรค และทำลายแหล่งอาศัยของแมลงปากดูดที่มา ขับถ่ายน้ำหวาน เนื่องจากเชื้อราเจริญบนสารเหนียวที่แมลง ปากดูด เช่น เพลี้ยแป้งขับถ่ายไว้ จึงควรพ่นสารกำจัดแมลง - มวนลำไย ตัดแต่งกิ่ง ไม่ให้ทรงพุ่มหนาทึบ เพื่อทำลาย ที่หลบซ่อนและที่พักอาศัยของตัวเต็มวัย หากพบการ ระบาดจับตัวอ่อน ตัวเต็มวัย และไขมาทำลาย ใช้ศัตรู ธรรมชาติ ฉีดพ่นก่อนลำไยออกดอก

9. สถานการณ์โรคระบาดสัตว์

9.1 โรคพิษสุนัขบ้า (ข้อมูล ณ วันที่ 11 ม.ค. 65)

สถานการณ์โรคพิษสุนัขบ้าในสัตว์ระหว่างวันที่ 1 ตุลาคม 2563 - 11 มกราคม 2565 มีรายงานพบโรคทั้งหมด 30 จังหวัด 141 จุด ปัจจุบันยังคงประกาศเขตโรคระบาดสัตว์ 10 จุด ในพื้นที่ 4 จังหวัด ได้แก่ ชลบุรี นครราชสีมา อุบลราชธานี และสงขลา ทั้งนี้ กรมปศุสัตว์ได้เร่งดำเนินการป้องกันควบคุมโรคทุกจุดเกิดโรค โดยฉีดวัคซีนรอบจุดเกิดโรคในสัตว์กลุ่มเสี่ยงทุกตัวในรัศมี 5 กม. รอบจุดเกิดโรคได้ รวมทั้งเร่งรัดควบคุมจำนวนประชากรสัตว์พาหะนำโรคที่สำคัญ (สุนัขและแมว) ทำให้มีจำนวนคงที่หรือลดลงเพื่อลดความเสี่ยงของการแพร่เชื้อโรค โดยการผ่าตัดทำหมัน

9.2 โรคล้มปัสกิน (ข้อมูล ณ วันที่ 13 ม.ค. 65)

พบการระบาดของสะสมตั้งแต่วันที่ 30 เม.ย. - 13 ม.ค. 65 รวม 68 จังหวัด 877 อำเภอ สัตว์ป่วยสะสม 604,646 ตัว ปัจจุบันยังคงมีสัตว์ป่วย 22,538 ตัว สัตว์ตายสะสม 61,102 ตัว รายละเอียดดังนี้

พบการระบาด	จำนวนสัตว์ป่วยสะสม/จำนวนสัตว์ตายสะสม
โคเนื้อ	กรุงเทพฯ (102/6) นนทบุรี (4/0) ชัยนาท(2,467/519) ปทุมธานี(304/9) อุทัยธานี(180/23) ลพบุรี(1,330/186) สระบุรี(465/45) สิงห์บุรี(121/18) อ่างทอง(545/104) ฉะเชิงเทรา(512/51) ชลบุรี(275/18) ปราจีนบุรี(172/21) สมุทรปราการ(4/0) สระแก้ว(7,946/798) จันทบุรี(29/10) ตราด (75/4) นครนายก (2/0) ชัยภูมิ(6,663/1,041) นครราชสีมา(50,293/2,664) บุรีรัมย์(62,566/5,420) ยโสธร(9,508/686) ศรีสะเกษ(31,838/1,316) สุรินทร์(52,433/5,579) อำนาจเจริญ(11,631/1,903) อุบลราชธานี(43,017/5,939) กาฬสินธุ์(24,153/2,468) ขอนแก่น(31,998/3,961) นครพนม (8,486/709) บึงกาฬ(2,231/326) มหาสารคาม(35,403/6,607) มุกดาหาร(25,305/859) ร้อยเอ็ด(57,035/6,143) เลย(3,595/207) สกลนคร (22,576/2,508)หนองคาย(4,332/410)หนองบัวลำภู(3,903/429)อุดรธานี(14,645/1,612) เชียงราย(1,005/48) เชียงใหม่(407/26) น่าน (1,834/97) พะเยา(279/16)แพร่(830/90)ลำปาง(3,205/229)ลำพูน(242/39)ตาก(21,473/1,207)นครสวรรค์(1,631/231)พิจิตร(500/50)พิษณุโลก(3,864/147)เพชรบูรณ์(1,752/210)สุโขทัย(2,905/711)อุตรดิตถ์(678/159)อุทัยธานี(289/47)กำแพงเพชร(133/20)กาญจนบุรี (10,147/978)นครปฐม(336/34)ประจวบคีรีขันธ์(4,519/425)เพชรบุรี(5,487/779)ราชบุรี(1,944/85)สุพรรณบุรี(6,538/876)สมุทรสาคร (49/1)สมุทรสงคราม(153/0)ชุมพร(903/117)กระบี่(108/2)สุราษฎร์ธานี(382/71)พัทลุง(292/14)นครศรีธรรมราช(403/15)ยะลา(11/1)สงขลา (356/10)
โคนม	กรุงเทพฯ(3/2) ชัยนาท(36/2) ลพบุรี(249/16) สระบุรี(81/4) ชลบุรี(14/0) สระแก้ว(2,237/150) จันทบุรี(11/7) ชัยภูมิ(172/33) นครราชสีมา (1,426/82) บุรีรัมย์(902/49) ศรีสะเกษ(80/4) สุรินทร์(84/9) กาฬสินธุ์(17/2) ขอนแก่น(780/182) นครพนม(2/0) มหาสารคาม(293/38) เลย(249/9) สกลนคร(689/55) หนองบัวลำภู(47/3) อุดรธานี(374/51) เชียงราย(729/58) เชียงใหม่(180/45)แพร่(6/0)ลำปาง(107/16)ลำพูน (515/73) พิจิตร(102/1) พิษณุโลก(2/1) เพชรบูรณ์(31/9) สุโขทัย (301/17) กาญจนบุรี(184/20) นครปฐม(95/1) ประจวบคีรีขันธ์(1,018/73) เพชรบุรี (268/35) ราชบุรี(967/48) สุพรรณบุรี(37/10) ชุมพร(11/4) พัทลุง(17/2) สงขลา(1/0)
กระบือ	กรุงเทพฯ (2/2) ชัยนาท(3/0) ปทุมธานี(1/0) ลพบุรี(2/0) สระแก้ว(27/20) ชัยภูมิ(21/6) นครราชสีมา(60/5) บุรีรัมย์(464/85) ศรีสะเกษ(49/6) สุรินทร์ (274/93) อำนาจเจริญ(1/5) อุบลราชธานี(251/37) กาฬสินธุ์(88/40) ขอนแก่น(424/109) นครพนม(83/0) บึงกาฬ(17/4) มหาสารคาม(205/95) มุกดาหาร (32/5) ร้อยเอ็ด(981/58) เลย(10/3) สกลนคร(321/54) หนองคาย(44/10) หนองบัวลำภู(46/6) อุดรธานี(61/9) น่าน(2/0) ตาก(11/3) พิษณุโลก(29/1) เพชรบูรณ์(4/0) สุโขทัย (2/0) กาญจนบุรี(1/1) ประจวบคีรีขันธ์(1/0) ราชบุรี(1/0) สุพรรณบุรี(11/0) สุราษฎร์ธานี(1/0)
กระทิง	ประจวบคีรีขันธ์(1/0)

มาตรการควบคุมโรค กรมปศุสัตว์ได้ดำเนินการประชาสัมพันธ์เกษตรกรให้รับรู้ลักษณะของโรคและสถานการณ์การระบาดของโรคแก่ตัวอย่างเพื่อเฝ้าระวังโรค ตลอดจนควบคุมโรคและแมลงพาหะโดยเร็ว รวมถึงขอความร่วมมือเกษตรกรและหน่วยงานที่เกี่ยวข้องควบคุมการเคลื่อนย้าย โดยเฉพาะในพื้นที่เสี่ยง ได้แก่ แหล่งรวมสัตว์ และตลาดนัดค้าสัตว์ รวมทั้งช่องทางการนำเข้าสัตว์ตามแนวชายแดน โดยให้เข้มงวดการตรวจรอยโรคในโค กระบือ ที่เคลื่อนย้ายผ่านจุดตรวจทุกตัว และงดการซื้อขายโค กระบือที่มาจากแหล่งที่เกิดโรคหรือจากพื้นที่ในรัศมี 50 กิโลเมตรรอบจุดเกิดโรค และได้ให้ความช่วยเหลือเกษตรกร ได้แก่ 1) รักษาพยาบาลสัตว์ป่วย 206,187 ราย 2) หยอดหรือรอตยาป้องกันแมลง 37,543 ราย 3) พันยากำจัดแมลง 225,556 ราย 4) พันยาฆ่าเชื้อทำลายเชื้อโรค 170,627 ราย 5) แจกยากำจัดแมลงแก่เกษตรกร 130,697 ราย 6) ประชาสัมพันธ์ให้ความรู้แก่เกษตรกร 427,999 ราย

9.3 โรคระบาดสัตว์ในต่างประเทศ (ช่วงวันที่ 28 พฤศจิกายน - 3 ธันวาคม 2564) พบการระบาด 34 ครั้ง ดังนี้

- โรคคหิวแอฟริกาในสุกร 12 ครั้ง แบ่งเป็น
 - ในสุกร 3 ครั้ง ที่ประเทศยูเครน รัสเซีย จีน
 - ในหมูป่า 5 ครั้ง ที่ประเทศลัตเวีย ฮังการี
 - ในสุกร/หมูป่า 4 ครั้ง ที่ประเทศโรมาเนีย
- โรคไขหวัดนกชนิดรุนแรง 16 ครั้ง แบ่งเป็น
 - ในสัตว์ปีก 10 ครั้ง ที่ประเทศอิสราเอล เยอรมนี จีน
 - ในนก 4 ครั้ง ที่ประเทศอาเซอร์ไบจาน อิหร่าน ฝรั่งเศส บัลแกเรีย
 - ในหงส์ขาว 1 ครั้ง ที่ประเทศสโลวาเกีย
 - ในห่าน 1 ครั้ง ที่ประเทศลักเซมเบิร์ก

- โรคระบาดสัตว์อื่นๆ 6 ครั้ง แบ่งเป็น
 - โรค SARS-COV-2 2 ครั้ง ในเพียงพอน ที่ประเทศโปแลนด์ และในกวาง ที่ประเทศแคนาดา
 - โรค Lumpy skin disease 1 ครั้ง ในโค ที่ประเทศรัสเซีย
 - โรค ข้อและสมองอักเสบ 1 ครั้ง ในแพะ ที่ประเทศโคลอมเบีย
 - โรค Infection bovine rhinotracheitis 1 ครั้ง ในโค ที่ประเทศคาคัสสถาน
 - โรค Infection salmon anaemia 1 ครั้ง ในปลาแซลมอน ที่ประเทศไอซ์แลนด์