



รายงานสถานการณ์ภัยพิบัติด้านการเกษตร
วันที่ 27 กุมภาพันธ์ 2566 (เวลา 15.00 น.)

1. สภาพอากาศ

1.1 ประกาศกรมอุตุนิยมวิทยา

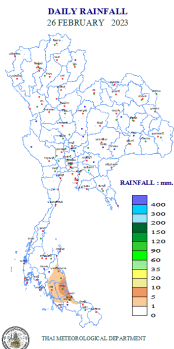
ประกาศกรมอุตุนิยมวิทยา “ฝนตกหนักบริเวณภาคใต้ และคลื่นลมแรงบริเวณอ่าวไทย (มีผลกระทบตั้งแต่วันที่ 27 - 28 กุมภาพันธ์ 2566)” ฉบับที่ 9 ลงวันที่ 27 กุมภาพันธ์ 2566 เวลา 05.00 น.

มรสุมตะวันออกเฉียงเหนือที่พัดปกคลุมอ่าวไทย ภาคใต้ และทะเลอันดามันจะมีกำลังแรงขึ้น ทำให้คลื่นลมบริเวณอ่าวไทยมีกำลังแรงขึ้น โดยอ่าวไทยตอนบนตั้งแต่จังหวัดสุราษฎร์ธานีขึ้นมา ทะเลมีคลื่นสูง 2 - 3 เมตร บริเวณที่มีฝนฟ้าคะนองคลื่นสูงมากกว่า 3 เมตร อ่าวไทยตอนล่างตั้งแต่จังหวัดนครศรีธรรมราชลงไป ทะเลมีคลื่นสูง 2 - 4 เมตร บริเวณที่มีฝนฟ้าคะนองคลื่นสูงมากกว่า 4 เมตร ส่วนทะเลอันดามันห่างฝั่งมีคลื่นสูง 1 - 2 เมตร

ช่วงวันที่ 27 - 28 ก.พ. 66 ภาคใต้ตอนล่างมีฝนตกหนักบางแห่ง ขอให้ประชาชนบริเวณภาคใต้ตอนล่างระวังอันตรายจากฝนตกหนักและฝนที่ตกสะสม ซึ่งอาจทำให้เกิดน้ำท่วมฉับพลันและน้ำป่าไหลหลาก โดยเฉพาะพื้นที่ลาดเชิงเขาใกล้ทางน้ำไหลผ่าน และพื้นที่ลุ่มไว้ด้วย ส่วนชาวเรือเดินเรือด้วยความระมัดระวังและหลีกเลี่ยงบริเวณที่มีฝนฟ้าคะนอง ส่วนเรือเล็กบริเวณอ่าวไทยควรงดออกจากฝั่งในช่วงเวลาดังกล่าว รวมทั้งระวังอันตรายจากคลื่นลมแรงที่ซัดเข้าหาฝั่งไว้ด้วย

อนึ่ง บริเวณความกดอากาศสูงหรือมวลอากาศเย็นกำลังแรงจากประเทศจีนปกคลุมประเทศไทยตอนบนและทะเลจีนใต้ ทำให้ประเทศไทยตอนบนมีอากาศหนาวเย็น กับมีลมแรง ขอให้ประชาชนในบริเวณดังกล่าวดูแลสุขภาพเนื่องจากสภาพอากาศที่หนาวเย็น รวมถึงอันตรายจากอัคคีภัยที่อาจเกิดขึ้นเนื่องจากสภาพอากาศแห้งและลมแรงในระยะนี้

1.2 ปริมาณน้ำฝน เวลา 07.00 น. วันที่ 26 ก.พ. 66 ถึง เวลา 07.00 น. วันที่ 27 ก.พ. 66



ที่	อำเภอ	จังหวัด	ปริมาณฝน (มม.)	ความรุนแรง
1	อ.เมือง	พัทลุง	7.6	ฝนตกเล็กน้อย
2	อ.เมือง	นครศรีธรรมราช	3.2	ฝนตกเล็กน้อย
3	อ.หาดใหญ่	สงขลา	1.0	ฝนตกเล็กน้อย
4	อ.คอหงส์	สงขลา	0.4	ฝนตกเล็กน้อย
5	อ.เมือง	ชุมพร	0.4	ฝนตกเล็กน้อย

ฝนตกหนักมาก (>90 มม.) ฝนตกหนัก (35.1-90 มม.) ฝนตกปานกลาง (10.1-35.0 มม.) ฝนตกเล็กน้อย (0.1-10.0 มม.) ไม่มีฝน (0 มม.)
ข้อมูลจาก กรมอุตุนิยมวิทยา

2. สถานการณ์น้ำ (ข้อมูล ณ วันที่ 27 ก.พ. 66)

2.1 สภาพน้ำในอ่างเก็บน้ำ

สภาพน้ำในอ่างเก็บน้ำขนาดใหญ่และขนาดกลาง (447 แห่ง) ปริมาณน้ำในอ่างฯ 53,787 ล้าน ลบ.ม. คิดเป็นร้อยละ 70 (ปริมาณน้ำใช้การได้ 29,845 ล้าน ลบ.ม. คิดเป็นร้อยละ 57) ปริมาณน้ำในอ่างฯ เทียบกับปี 2565 (51,971 ล้าน ลบ.ม. คิดเป็นร้อยละ 68) มากกว่าปี 2565 จำนวน 1,816 ล้าน ลบ.ม. ปริมาณน้ำไหลลงอ่าง 25.40 ล้าน ลบ.ม. ปริมาณน้ำระบาย 168.13 ล้าน ลบ.ม. สามารถรับน้ำได้อีก 22,550 ล้าน ลบ.ม.

สภาพน้ำในอ่างเก็บน้ำขนาดใหญ่ ปริมาณน้ำในอ่างฯ 49,950 ล้าน ลบ.ม. คิดเป็นร้อยละ 70 (ปริมาณน้ำใช้การได้ 26,412 ล้าน ลบ.ม. คิดเป็นร้อยละ 56) ปริมาณน้ำในอ่างฯ เทียบกับปี 2565 (48,107 ล้าน ลบ.ม. คิดเป็นร้อยละ 68) มากกว่าปี 2565 จำนวน 1,843 ล้าน ลบ.ม. ปริมาณน้ำไหลลงอ่างฯ จำนวน 18.22 ล้าน ลบ.ม. ปริมาณน้ำระบายจำนวน 147.61 ล้าน ลบ.ม. สามารถรับน้ำได้อีก 20,977 ล้าน ลบ.ม.

ภาค	ขนาดใหญ่						ขนาดกลาง						รวม						รับได้อีก
	จำนวน (แห่ง)	ความจุ ที่ รนท.	ปริมาตรน้ำ				จำนวน (แห่ง)	ความจุ ที่ รนท.	ปริมาตรน้ำ				จำนวน (แห่ง)	ความจุ ที่ รนท.	ปริมาตรน้ำ				
			ในอ่างฯ	% รนท.	ใช้การ	% ใช้การ			ในอ่างฯ	% รนท.	ใช้การ	% ใช้การ			ในอ่างฯ	% รนท.	ใช้การ	% ใช้การ	
เหนือ	8	24,825	16,933	68	10,188	56	80	1,082	795	73	704	71	88	25,907	17,728	68	10,892	57	8,180
ตอน.	12	8,368	5,290	63	3,639	54	226	2,061	1,416	69	1,248	66	238	10,429	6,706	64	4,887	57	3,723
กลาง	3	1,419	917	65	857	63	27	419	258	62	233	59	30	1,838	1,175	64	1,090	62	663
ตะวันตก	2	26,605	20,351	76	7,074	53	8	164	135	82	124	81	10	26,769	20,486	77	7,198	53	6,283
ตะวันออก	6	1,515	938	62	843	59	52	1,006	714	71	658	69	58	2,520	1,652	66	1,502	63	869
ใต้	4	8,194	5,522	67	3,812	59	42	679	519	76	465	75	46	8,874	6,041	68	4,277	60	2,833
รวม	35	70,926	49,950	70	26,412	56	435	5,410	3,837	71	3,433	69	470	76,336	53,787	70	29,845	57	22,550

(หน่วย : ล้าน ลบ.ม.)

อ่างเก็บน้ำภูมิพล สิริกิติ์ แคว้นน้อยฯ และป่าสักชลสิทธิ์ รวม 4 อ่างฯ มีปริมาตรน้ำในอ่างฯ 16,735 ล้าน ลบ.ม. คิดเป็นร้อยละ 67 (ปริมาตรน้ำใช้การได้ 10,039 ล้าน ลบ.ม. คิดเป็นร้อยละ 55) ปริมาณน้ำไหลลงอ่างฯ 5.37 ล้าน ลบ.ม. ปริมาณน้ำระบาย 65.11 ล้าน ลบ.ม. สามารถรับน้ำได้อีก 8,136 ล้าน ลบ.ม.

อ่างเก็บน้ำ	ปริมาตรน้ำในอ่างฯ		ปริมาตรน้ำใช้การได้		ปริมาณน้ำไหลลงอ่างฯ		ปริมาณน้ำระบาย		ปริมาณน้ำรับได้อีก
	ปริมาตรน้ำ	% ความจุอ่างฯ	ปริมาตรน้ำ	% น้ำใช้การ	วันนี้	เมื่อวาน	วันนี้	เมื่อวาน	
ภูมิพล	10,114	75	6,314	65	1.36	1.88	36.00	36.00	3,348
สิริกิติ์	5,524	58	2,674	40	4.01	1.90	17.00	16.89	3,986
ภูมิพล+สิริกิติ์	15,638	68	8,988	55	5.37	3.78	53.00	52.89	7,334
แคว้นน้อยฯ	564	60	521	58	0.00	0.00	6.91	6.91	375
ป่าสักชลสิทธิ์	532	55	529	55	0.00	0.00	5.19	5.21	428
รวมทั้งหมด	16,735	67	10,039	55	5.37	3.78	65.11	65.01	8,136

(หน่วย : ล้าน ลบ.ม.)

อ่างเก็บน้ำขนาดใหญ่ที่อยู่ในเกณฑ์ มากกว่าร้อยละ 80 ขึ้นไป ของความจุอ่างฯ จำนวน 11 อ่างฯ ได้แก่ อ่างฯ แม้งัดสมบูรณ์ชล (90%) อ่างฯ กิ่งคอกหมา (95%) อ่างฯ ลำตะคอง (89%) อ่างฯ ลำพระเพลิง (81%) อ่างฯ มูลบน (86%) อ่างฯ ลำแซะ (81%) อ่างฯ ลำนางรอง (82%) อ่างฯ กระเสียว (96%) อ่างฯ ศรีนครินทร์ (85%) อ่างฯ ประแสร์ (81%) และ อ่างฯ บางกลาง (88%)

2.2 สภาพน้ำท่า

แม่น้ำวัง แม่น้ำยม แม่น้ำน่าน แม่น้ำมูล แม่น้ำพระสทิง แม่น้ำบางปะกง แม่น้ำท่าตะเภา แม่น้ำตาปี แม่น้ำโก-ลก ปริมาณน้ำอยู่ในเกณฑ์น้อย

แม่น้ำปิง ปริมาณน้ำอยู่ในเกณฑ์ปกติ

แม่น้ำเจ้าพระยา สถานี C.2 ปริมาณน้ำไหลผ่าน 431 ลบ.ม./วินาที (เมื่อวาน 423 ลบ.ม./วินาที) ระดับน้ำ +18.16 ม.รทก. ต่ำกว่าตลิ่ง 7.54 ม.

เขื่อนเจ้าพระยา สถานี C.13 ปริมาณน้ำไหลผ่าน 70 ลบ.ม./วินาที (เมื่อวาน 70 ลบ.ม./วินาที) ระดับน้ำเหนือเขื่อน +15.09 ม.รทก. (เมื่อวาน +14.95 ม.รทก.) ระดับน้ำท้ายเขื่อน +5.41 ม.รทก. (เมื่อวาน +5.41 ม.รทก.)

รับน้ำเข้าระบบส่งน้ำทุ่งฝั่งตะวันออก รวม 133 ลบ.ม./วินาที (เมื่อวาน 128 ลบ.ม./วินาที) โดยผ่านคลองชัยนาทป่าสัก (ปตร.มโนรมย์) 101 ลบ.ม./วินาที คลองชัยนาท-อยุธยา (ปตร.มหาราช) 24 ลบ.ม./วินาที และคลองเล็กอื่น ๆ 8 ลบ.ม./วินาที

แม่น้ำป่าสัก เขื่อนพระรามหก 15 ลบ.ม./วินาที (เมื่อวาน 16 ลบ.ม./วินาที) รับน้ำเข้าคลองระพีพัฒน์ 70 ลบ.ม./วินาที (เมื่อวาน 71 ลบ.ม./วินาที) ผ่านคลองระพีพัฒน์แยกตก (ปตร.พระศรีศิลาป) 10 ลบ.ม./วินาที และผ่านคลองระพีพัฒน์แยกใต้ (ปตร.พระศรีเสาวภาค) 32 ลบ.ม./วินาที

รับน้ำเข้าระบบส่งน้ำทุ่งฝั่งตะวันตก รวม 161 ลบ.ม./วินาที (เมื่อวาน 158 ลบ.ม./วินาที) โดยผ่านคลอง มะขามเฒ่าอุทอง (ปตร.มะขามเฒ่า-อุทอง) 16 ลบ.ม./วินาที คลองมะขามเฒ่ากระเสียว (ปตร.มะขามเฒ่า-กระเสียว) 6 ลบ.ม./วินาที แม่น้ำสุพรรณ (ปตร.พลเทพ) 60 ลบ.ม./วินาที แม่น้ำน้อย (ปตร.บรมธาตุ) 65 ลบ.ม./วินาที และคลอง เล็กอื่น ๆ 14 ลบ.ม./วินาที

อ.บางไทร สถานี C.29A ปริมาณน้ำไหลผ่านเฉลี่ย 107 ลบ.ม./วินาที (เมื่อวาน 43 ลบ.ม./วินาที)

2.3 คุณภาพน้ำ

กรมชลประทาน ติดตามตรวจสอบและเฝ้าระวังคุณภาพน้ำ (ค่าความเค็ม) ในแม่น้ำเจ้าพระยา

แม่น้ำ	จุดเฝ้าระวัง	ค่าความเค็ม (กรัม/ลิตร)							เกณฑ์	หมายเหตุ
		21 ก.พ. 66	22 ก.พ. 66	23 ก.พ. 66	24 ก.พ. 66	25 ก.พ. 66	26 ก.พ. 66	27 ก.พ. 66		
เจ้าพระยา	ปากคลองสำแล จ.ปทุมธานี	0.16	0.16	0.16	0.16	0.16	0.16	0.16	ปกติ	- ค่าความเค็มของน้ำสำหรับการผลิตน้ำประปาเกณฑ์มาตรฐาน 0.50 กรัม/ลิตร
เจ้าพระยา	ท่าบ้านทูลี จ.นนทบุรี	0.21	0.24	0.21	0.20	0.20	0.21	0.21	ปกติ	- ค่าความเค็มของน้ำสำหรับการเกษตรไม่เกิน 2 กรัม/ลิตร
เจ้าพระยา	ทำนบกมชลประทานสามเสน กทม.	0.24	0.25	0.24	0.22	0.23	0.25	0.24	ปกติ	

ที่มา: ฝ่ายตะกอนและคุณภาพน้ำ ส่วนอุทกวิทยา สำนักบริหารจัดการน้ำและอุทกวิทยา

2.4 สถานการณ์น้ำโขง

สถานี	ระดับตลิ่ง	ระดับน้ำ 27 ก.พ. 66	+ สูงกว่าตลิ่ง - ต่ำกว่าตลิ่ง
อ.เชียงแสน จ.เชียงราย	12.80	2.42	-10.38
อ.เชียงคาน จ.เลย	16.00	4.48	-11.52
อ.เมือง จ.หนองคาย	12.20	1.34	-10.86
อ.เมือง จ.นครพนม	12.00	1.43	-10.57
อ.เมือง จ.มุกดาหาร	12.50	1.83	-10.67
อ.โขงเจียม จ.อุบลราชธานี	14.50	2.26	-12.24

หมายเหตุ ข้อมูลจาก www.drw.go.th

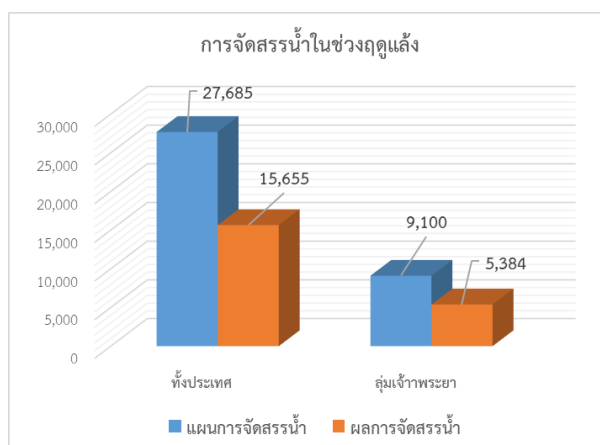
3. การจัดสรรน้ำฤดูแล้ง ปี 2565/66

แผนการจัดสรรน้ำ โครงการชลประทานขนาดใหญ่และขนาดกลางทั่วประเทศในช่วงฤดูแล้ง ปี 2565/66 (วันที่ 1 พ.ย.65 ถึง 30 เม.ย.66) ณ วันที่ 1 พฤศจิกายน 2565 ปริมาณน้ำต้นทุนสามารถใช้งานได้ จำนวน 43,740 ล้าน ลบ.ม. โดยการวางแผนจัดสรรน้ำทั่วประเทศ จำนวน 27,685 ล้าน ลบ.ม.

ผลการจัดสรรน้ำ ทั่วประเทศ ตั้งแต่วันที่ 1 พฤศจิกายน 2565 – ปัจจุบัน ใช้น้ำไปแล้ว 15,655 ล้าน ลบ.ม. คิดเป็นร้อยละ 57 ของแผนจัดสรรน้ำ ส่วนในเขตลุ่มน้ำเจ้าพระยา (เขื่อนภูมิพล สิริกิติ์ แคว้นน้อยๆ ป่าสักฯ) วันนี้น้ำไป 65.11 ล้าน ลบ.ม. ตั้งแต่วันที่ 1 พฤศจิกายน 2565 ถึงปัจจุบัน ใช้น้ำไปแล้ว 5,384 ล้าน ลบ.ม. คิดเป็นร้อยละ 62 ของแผนจัดสรรน้ำ

หน่วย : ล้าน ลบ.ม.

พื้นที่	แผนการจัดสรรน้ำในช่วงฤดูแล้ง ปี 2565/66 (1 พ.ย.65 - 30 เม.ย.66)					ผลการจัดสรรน้ำ	
	อุปโภค-บริโภค	รักษาระบบนิเวศและอื่นๆ	การเกษตร	อุตสาหกรรม	รวม	ปริมาณน้ำ	% แผนจัดการจัดสรรน้ำ
ทั่วประเทศ	2,535	8,270	16,330	550	27,685	15,655	57
ลุ่มเจ้าพระยา	1,150	2,020	5,795	135	9,100	5,384	62



4. การเพาะปลูกพืชฤดูแล้ง ปี 2565/66

แผนการเพาะปลูกพืชฤดูแล้ง ปี 2565/66

ทั้งประเทศ จำนวน 16.30 ล้านไร่ แบ่งเป็น ข้าว 13.55 ล้านไร่ พืชไร่-พืชผัก 2.75 ล้านไร่

กลุ่มเจ้าพระยา จำนวน 9.23 ล้านไร่ แบ่งเป็น ข้าว 8.51 ล้านไร่ พืชไร่-พืชผัก 0.72 ล้านไร่

ผลการเพาะปลูกพืชฤดูแล้ง ปี 2565/66 (ข้อมูล ณ วันที่ 22 กุมภาพันธ์ 2566)

ทั้งประเทศ จำนวน 12.90 ล้านไร่ แบ่งเป็น ข้าว 11.45 ล้านไร่ พืชไร่-พืชผัก 1.45 ล้านไร่ คิดเป็นร้อยละ 79.14 ของแผน (ข้าว เก็บเกี่ยวแล้ว 0.49 ล้านไร่ รอเก็บเกี่ยว 10.96 ล้านไร่)

กลุ่มเจ้าพระยา จำนวน 8.14 ล้านไร่ แบ่งเป็น ข้าว 7.71 ล้านไร่ พืชไร่-พืชผัก 0.43 ล้านไร่ คิดเป็นร้อยละ 88.19 ของแผน (ข้าว เก็บเกี่ยวแล้ว 0.26 ล้านไร่ รอเก็บเกี่ยว 7.45 ล้านไร่)

ขอบเขตพื้นที่	พื้นที่แหล่งน้ำ	แผนการเพาะปลูก ปี 2565/66			สถานการณ์การเพาะปลูก ปี 2565/66							ข้าวรอบที่ 2	
		ข้าวรอบที่ 2	พืชไร่ พืชผัก	รวม	ข้าวรอบที่ 2	% ข้าวรอบที่ 2	พืชไร่ พืชผัก	% พืชไร่ พืชผัก	รวม ทั้งหมด	% รวมทั้งหมด	พื้นที่ เก็บเกี่ยว	พื้นที่รอ เก็บเกี่ยว	
ทั้งประเทศ (77 จังหวัด)	ในเขตชลประทาน	10.42	0.64	11.06	9.15	87.81	0.52	81.25	9.67	87.43	0.44	8.71	
	นอกเขตชลประทาน	3.13	2.11	5.24	2.30	73.48	0.93	44.08	3.23	61.64	0.05	2.25	
	รวม	13.55	2.75	16.30	11.45	84.50	1.45	52.73	12.90	79.14	0.49	10.96	
ลุ่มน้ำเจ้าพระยา (22 จังหวัด)	ในเขตชลประทาน	6.64	0.10	6.74	6.21	93.52	0.13	130.00	6.34	94.07	0.23	5.98	
	นอกเขตชลประทาน	1.87	0.62	2.49	1.50	80.21	0.30	48.39	1.80	72.29	0.03	1.47	
	รวม	8.51	0.72	9.23	7.71	90.60	0.43	59.72	8.14	88.19	0.26	7.45	

5. การปฏิบัติการฝนหลวง

กรมฝนหลวงและการบินเกษตร เริ่มปฏิบัติฝนหลวงประจำปี 2566 ตั้งแต่วันที่ 15 กุมภาพันธ์ 2566 โดยปัจจุบันจัดตั้งหน่วยปฏิบัติการ จำนวน 2 หน่วย ได้แก่ หน่วยปฏิบัติการจังหวัดเชียงใหม่ และจังหวัดพิษณุโลก เพื่อเตรียมความพร้อมสำหรับการช่วยเหลือพื้นที่การเกษตรที่ประสบภัยแล้ง เพิ่มปริมาณน้ำให้กับเขื่อน/อ่างกักเก็บน้ำ รวมทั้งบรรเทาปัญหาหมอกควันไฟป่าและปัญหาฝุ่นละอองขนาดเล็ก (PM2.5)

พื้นที่ขอรับบริการฝนหลวง (วันที่ 16 – 26 กุมภาพันธ์ 2566)

ภาค	จังหวัดที่ขอรับบริการ
เหนือ	กำแพงเพชร(1) น่าน(4) อุตรดิตถ์(1) แพร่(2)
กลาง	ไม่มีการขอรับบริการ
ตะวันออกเฉียงเหนือ	นครราชสีมา(1) บุรีรัมย์(1) อำนาจเจริญ(3) อุบลราชธานี(3)
ตะวันออก	ชลบุรี(1)
ใต้	กระบี่ (8) ชุมพร(2) ประจวบคีรีขันธ์(7) ราชบุรี(3) เพชรบุรี(3)
รวม	14 จังหวัด (40 อำเภอ)

สรุปผลการปฏิบัติการฝนหลวงประจำวันที่ 25 กุมภาพันธ์ 2566

หน่วยปฏิบัติการฯ	จำนวนเที่ยวบิน (เที่ยว)	จังหวัดที่มีรายงานฝนตก
1. เชียงใหม่	0	ไม่ปฏิบัติการฝนหลวง เนื่องจากกลุ่มเมฆในพื้นที่เป้าหมายไม่เข้าเงื่อนไขการปฏิบัติการ
2. พิษณุโลก	0	ไม่ปฏิบัติการฝนหลวง เนื่องจากกลุ่มเมฆในพื้นที่เป้าหมายไม่เข้าเงื่อนไขการปฏิบัติการ
รวม	0	

สรุปผลรวมปฏิบัติการตั้งแต่เริ่มตั้งหน่วยปฏิบัติการฝนหลวง (วันที่ 15 - 26 กุมภาพันธ์ 2566)

ตั้งแต่เปิดหน่วยปฏิบัติการฝนหลวง เมื่อวันที่ 15 - 26 กุมภาพันธ์ 2566 มีการขึ้นปฏิบัติการฝนหลวงบรรเทาความรุนแรงของพายุลูกเห็บ จำนวน 1 วัน ขึ้นปฏิบัติการ จำนวน 1 เที่ยวบิน (2:35 ชั่วโมงบิน) ปริมาณการใช้สารฝนหลวง 0 ตัน พลุสารพัดความชื้น โซเดียมคลอไรด์ จำนวน 0 นิต พลุสารพัดความชื้นแคลเซียมคลอไรด์ จำนวน 0 นิต พลุซิลเวอร์ไอโอไดด์ จำนวน 28 นิต จังหวัดที่มีรายงานการช่วยเหลือบรรเทาความรุนแรงของพายุลูกเห็บสำเร็จรวม - จังหวัด

6. การให้ความช่วยเหลือเฉพาะหน้า

- **เตรียมเครื่องสูบน้ำเคลื่อนที่** เพื่อช่วยเหลือพื้นที่นาปี นาปรัง อุบล-บรีโกลค พีชไร่ และอุทกภัย ในช่วงฤดูแล้ง ปี 2565/2566 จำนวน 2,188 เครื่อง ปัจจุบันได้ติดตั้งเครื่องสูบน้ำเพื่อช่วยเหลือตามพื้นที่ จำนวน 136 เครื่อง โดยแบ่งแยกดังนี้

1. ช่วยเหลือพื้นที่ข้าวนาปีและพีชไร่ จำนวน 87 เครื่อง ในพื้นที่ 12 จังหวัด
2. ช่วยเหลือพื้นที่ข้าวนาปรัง จำนวน 15 เครื่อง ในพื้นที่ 4 จังหวัด
3. ช่วยเหลือเพื่อการอุบล-บรีโกลค จำนวน 34 เครื่อง ในพื้นที่ 9 จังหวัด

- **เตรียมความพร้อมสนับสนุนรถยนต์บรรทุกน้ำ** รวมทั้งหมด 503 คัน ประกอบด้วย ภาคเหนือ 93 คัน ภาคตะวันออกเฉียงเหนือ 77 คัน ภาคกลาง ภาคตะวันออก และภาคตะวันตก 147 คัน ภาคใต้ 30 คัน และศูนย์ปฏิบัติการเครื่องจักรกลและส่วนกลาง (นนทบุรี) 156 คัน

7. ผลกระทบด้านการเกษตร (ข้อมูล ณ วันที่ 27 ก.พ. 66)

7.1 วิกฤตช่วงภัย 4 ก.พ. 66 - ปัจจุบัน

ด้านพืช ได้รับผลกระทบ 2 จังหวัด ได้แก่ จังหวัดเพชรบูรณ์ และจังหวัดเชียงใหม่ เกษตรกร 1,804 ราย พื้นที่ได้รับผลกระทบ 2,487 ไร่ แบ่งเป็น พีชไร่และพีชผัก 896 ไร่ ไม้ผล ไม้ยืนต้นและอื่นๆ 1,591 ไร่ **สำรวจพบความเสียหายแล้ว** เกษตรกร 7 ราย พื้นที่ได้รับผลกระทบ(พีชไร่และพีชผัก) 9 ไร่ คิดเป็นเงิน 16,830 บาท

ด้านประมง และด้านปศุสัตว์ ไม่ได้รับผลกระทบ

7.2 อุทกภัย (ภาคใต้) ช่วงภัย 1 ธ.ค. 65 - ปัจจุบัน

ด้านพืช ได้รับผลกระทบ 11 จังหวัด ได้แก่ จังหวัดชุมพร นครศรีธรรมราช ระนอง พัทลุง สงขลา ยะลา นราธิวาส ตรัง ปัตตานี สุราษฎร์ธานี และจังหวัดสตูล เกษตรกร 10,161 ราย พื้นที่ได้รับผลกระทบ 80,430 ไร่ แบ่งเป็น ข้าว 24,404 ไร่ พีชไร่และพีชผัก 8,184 ไร่ ไม้ผล ไม้ยืนต้นและอื่นๆ 47,842 ไร่ **สำรวจพบความเสียหายแล้ว** เกษตรกร 1,411 ราย พื้นที่ 5,410 ไร่ แบ่งเป็น ข้าว 3,160 ไร่ พีชไร่และพีชผัก 1,739 ไร่ ไม้ผล ไม้ยืนต้นและอื่นๆ 511 ไร่ คิดเป็นเงิน 9.75 ล้านบาท **ช่วยเหลือแล้ว** เกษตรกร 531 ราย (คิดเป็นร้อยละ 37.63 ของเกษตรกรที่ได้รับความเสียหาย) พื้นที่ 1,879 ไร่ วงเงิน 3.25 ล้านบาท (คิดเป็นร้อยละ 33.33 ของวงเงินช่วยเหลือ)

ด้านประมง ได้รับผลกระทบ 10 จังหวัด ได้แก่ จังหวัดกระบี่ นครศรีธรรมราช ระนอง พัทลุง นราธิวาส ตรัง ยะลา สงขลา สุราษฎร์ธานี และจังหวัดปัตตานี เกษตรกร 7,727 ราย พื้นที่เพาะเลี้ยงสัตว์น้ำได้รับผลกระทบ 23,664 ไร่ แบ่งเป็น บ่อปลา 13,215 ไร่ บ่อกุ้ง 6,005 ไร่ กระชัง 23,664 ตร.ม. **สำรวจพบความเสียหายแล้ว** เกษตรกร 7,705 ราย พื้นที่ 19,204 ไร่ กระชัง 22,376 ตร.ม. คิดเป็นเงิน 140.85 ล้านบาท **ช่วยเหลือแล้ว** เกษตรกร 398 ราย (คิดเป็นร้อยละ 5.17 ของเกษตรกรที่ได้รับความเสียหาย) พื้นที่ 215 ไร่ กระชัง 861 ตร.ม. วงเงิน 1.61 ล้านบาท (คิดเป็นร้อยละ 1.14 ของวงเงินช่วยเหลือ)

ด้านปศุสัตว์ ได้รับผลกระทบ 7 จังหวัด ได้แก่ จังหวัดชุมพร ปัตตานี พัทลุง นครศรีธรรมราช นราธิวาส สงขลา และจังหวัดสุราษฎร์ธานี เกษตรกร 59,790 ราย สัตว์ได้รับผลกระทบ 4,064,060 ตัว แบ่งเป็น โค 157,876 ตัว กระบือ 5,296 ตัว สุกร 65,922 ตัว แพะ/แกะ 45,143 ตัว สัตว์ปีก 3,789,823 ตัว แพลงหญ้า 4,390 ไร่ **อยู่ระหว่างสำรวจความเสียหาย**

7.3 อุทกภัย ช่วงภัย ส.ค. - 23 พ.ย. 65

ด้านพืช พบความเสียหาย 65 จังหวัด ได้แก่ จังหวัดกำแพงเพชร เชียงราย เชียงใหม่ น่าน ตาก แพร่ พะเยา ลำปาง ลำพูน แม่ฮ่องสอน อุดรดิตถ์ สุโขทัย พิจิตร พิษณุโลก เพชรบูรณ์ นครสวรรค์ อุทัยธานี กาฬสินธุ์ ขอนแก่น ชัยภูมิ เลย มหาสารคาม บุรีรัมย์ นครราชสีมา ร้อยเอ็ด ยโสธร หนองคาย หนองบัวลำภู ศรีสะเกษ สุรินทร์ อุดรธานี อุบลราชธานี อำนาจเจริญ กรุงเทพมหานคร นนทบุรี ชัยนาท เพชรบุรี ประจวบคีรีขันธ์ ราชบุรี ตรวด ปราจีนบุรี ปทุมธานี นครนายก นครปฐม กาญจนบุรี สระแก้ว จันทบุรี ฉะเชิงเทรา ระยอง ชลบุรี พระนครศรีอยุธยา อ่างทอง ลพบุรี สระบุรี สิงห์บุรี สุพรรณบุรี ภูเก็ต ตรัง ปัตตานี ยะลา นราธิวาส พัทลุง สตูล สุราษฎร์ธานี และจังหวัดสงขลา เกษตรกร 464,170 ราย พื้นที่ 4,158,521 ไร่ แบ่งเป็น ข้าว 2,778,367 ไร่ พีชไร่และพีชผัก 1,346,573 ไร่ ไม้ผล ไม้ยืนต้นและอื่นๆ 33,581 ไร่ คิดเป็นเงิน 6,525.18 ล้านบาท **ช่วยเหลือแล้ว** เกษตรกร 137,276 ราย (คิดเป็นร้อยละ 29.57 ของเกษตรกรที่ได้รับความเสียหาย) พื้นที่ 1,153,693 ไร่ วงเงิน 1,795.13 ล้านบาท (คิดเป็นร้อยละ 27.52 ของวงเงินช่วยเหลือ)

ด้านประมง พบความเสียหาย 52 จังหวัด ได้แก่ จังหวัดกำแพงเพชร เชียงราย เชียงใหม่ น่าน ตาก พะเยา ลำปาง ลำพูน พิจิตร พิษณุโลก เพชรบูรณ์ สุโขทัย อุดรดิตถ์ นครสวรรค์ อุทัยธานี กาฬสินธุ์ ขอนแก่น ชัยภูมิ เลย นครราชสีมา ร้อยเอ็ด ยโสธร ศรีสะเกษ สุรินทร์ หนองบัวลำภู อุบลราชธานี อำนาจเจริญ อุดรธานี หนองคาย มหาสารคาม กรุงเทพมหานคร นนทบุรี ชัยนาท ฉะเชิงเทรา ตรวด ระยอง ปราจีนบุรี นครนายก นครปฐม ลพบุรี สระบุรี สระแก้ว สิงห์บุรี สุพรรณบุรี อ่างทอง ราชบุรี ปทุมธานี พระนครศรีอยุธยา กาญจนบุรี ตรัง สุราษฎร์ธานี และจังหวัดสตูล เกษตรกร 27,030 ราย พื้นที่เพาะเลี้ยงสัตว์น้ำได้รับความเสียหาย 44,775 ไร่ กระชัง 36,884 ตร.ม. คิดเป็นเงิน 302.74 ล้านบาท **ช่วยเหลือแล้ว** เกษตรกร 8,516 ราย (คิดเป็นร้อยละ 31.51 ของเกษตรกรที่ได้รับความเสียหาย) พื้นที่ 12,087 ไร่ กระชัง 15,296 ตร.ม. วงเงิน 76.81 ล้านบาท (คิดเป็นร้อยละ 25.37 ของวงเงินช่วยเหลือ)

ด้านปศุสัตว์ พบความเสียหาย 29 จังหวัด ได้แก่ จังหวัดเชียงใหม่ น่าน ตาก ลำปาง ลำพูน แม่ฮ่องสอน อุตรดิตถ์ สุโขทัย พิษณุโลก เพชรบูรณ์ อุทัยธานี กาฬสินธุ์ ชัยภูมิ เลย มหาสารคาม บุรีรัมย์ นครราชสีมา ยโสธร ศรีสะเกษ สุรินทร์ อุบลราชธานี กรุงเทพมหานคร ระยอง ประจวบคีรีขันธ์ ลพบุรี สระบุรี สิงห์บุรี พระนครศรีอยุธยา และจังหวัดอ่างทอง เกษตรกร 1,996 ราย สัตว์ตาย/สูญหาย 267,228 ตัว แปลงหญ้า 1,479 ไร่ คิดเป็นเงิน 12.42 ล้านบาท **ช่วยเหลือแล้ว** เกษตรกร 410 ราย (คิดเป็นร้อยละ 20.54 ของเกษตรกรที่ได้รับความเสียหาย) สัตว์ตาย/สูญหาย 195,777 ตัว แปลงหญ้า 188.15 ไร่ คิดเป็นเงิน 2.47 ล้านบาท (คิดเป็นร้อยละ 19.89 ของวงเงินช่วยเหลือ)

7.4 อุทกภัย ช่วงภัย พ.ค. – 31 ก.ค. 65

ด้านพืช พบความเสียหาย 25 จังหวัด ได้แก่ จังหวัดเชียงราย เชียงใหม่ ตาก น่าน พะเยา ลำปาง แม่ฮ่องสอน อุตรดิตถ์ กำแพงเพชร อุทัยธานี พิษณุโลก พิจิตร เพชรบูรณ์ นครสวรรค์ นครราชสีมา บุรีรัมย์ เลย สุรินทร์ ศรีสะเกษ อุบลราชธานี กรุงเทพฯ สระบุรี นครศรีธรรมราช พัทลุง และจังหวัดสุราษฎร์ธานี เกษตรกร 21,164 ราย พื้นที่ 271,038 ไร่ แบ่งเป็น ข้าว 229,422 ไร่ พืชไร่ และพืชผัก 41,299 ไร่ ไม้ผลไม้ยืนต้น และอื่นๆ 317 ไร่ คิดเป็นเงิน 390.48 ล้านบาท **ช่วยเหลือแล้ว** เกษตรกร 7,719 ราย (คิดเป็นร้อยละ 36.47 ของเกษตรกรที่ได้รับความเสียหาย) พื้นที่ 40,195 ไร่ วงเงิน 88.72 ล้านบาท (คิดเป็นร้อยละ 22.72 ของวงเงินช่วยเหลือ)

ด้านประมง พบความเสียหาย 16 จังหวัด ได้แก่ จังหวัดเชียงราย เชียงใหม่ พะเยา ลำพูน ลำปาง แม่ฮ่องสอน อุตรดิตถ์ กำแพงเพชร พิษณุโลก เพชรบูรณ์ นครราชสีมา บุรีรัมย์ ประจวบคีรีขันธ์ กระบี่ สุราษฎร์ธานี และจังหวัดสตูล เกษตรกร 1,499 ราย พื้นที่เพาะเลี้ยงสัตว์น้ำ 1,514 ไร่ แบ่งเป็น บ่อปลา 1,504 ไร่ บ่อกุ้ง 10 ไร่ กระจัง 563 ตร.ม. คิดเป็นเงิน 7.32 ล้านบาท **ช่วยเหลือเสร็จเรียบร้อยแล้ว**

ด้านปศุสัตว์ ไม่ได้รับผลกระทบ

7.5 วาตภัย ช่วงภัย ม.ค. – 17 ธ.ค. 65

ด้านพืช พบความเสียหาย 32 จังหวัด ได้แก่ จังหวัดกำแพงเพชร เชียงราย เชียงใหม่ ตาก ลำปาง ลำพูน น่าน แม่ฮ่องสอน สุโขทัย พะเยา พิจิตรแพร่ เพชรบูรณ์ อุทัยธานี นครราชสีมา ปทุมธานี เพชรบุรี ฉะเชิงเทรา ตราด จันทบุรี สระแก้ว สมุทรสาคร กระบี่ ชุมพร ตรัง พังงา สตูล นราธิวาส นครศรีธรรมราช สงขลา พัทลุง และจังหวัดสุราษฎร์ธานี เกษตรกร 3,822 ราย พื้นที่ 8,830 ไร่ แบ่งเป็น พืชไร่และพืชผัก 6,425 ไร่ ไม้ผล ไม้ยืนต้นและอื่นๆ 2,405 ไร่ คิดเป็นเงิน 22.46 ล้านบาท **ช่วยเหลือแล้ว** เกษตรกร 3,207 ราย (คิดเป็นร้อยละ 83.91 ของเกษตรกรที่ได้รับความเสียหาย) พื้นที่ 7,089 ไร่ วงเงิน 18.64 ล้านบาท (คิดเป็นร้อยละ 82.99 ของวงเงินช่วยเหลือ)

ด้านประมง และด้านปศุสัตว์ ไม่ได้รับผลกระทบ

8. สถานการณ์ศัตรูพืชระบาด (ข้อมูล ณ วันที่ 15 ก.พ. 66)

ชนิดพืช	ศัตรูพืช	สถานการณ์	การดำเนินงาน
ข้าว	1. หอยเชอรี่ 2. โรคไหม้ข้าว 3. โรคขอบใบแห้งข้าว	พื้นที่ระบาด 1 จังหวัด (ปัตตานี) จำนวน 10 ไร่ การระบาดคงที่ พื้นที่ระบาด 5 จังหวัด (ลำพูน อุบลราชธานี ปราจีนบุรี ยะลา และสงขลา) จำนวน 479 ไร่ การระบาดเพิ่มขึ้น 16 ไร่ พื้นที่ระบาด 3 จังหวัด (เชียงราย พิษณุโลก และพระนครศรีอยุธยา) จำนวน 5 ไร่ การระบาดคงที่	- ผลิตขยาย แนะนำให้เกษตรกรใช้เชื้อราไตรโคเดอร์มา และชีวเวเรีย รมรงค์ให้ใช้ควบคุมศัตรูข้าวในทุกพื้นที่ และให้เกษตรกรสำรวจแปลงอย่างสม่ำเสมอ - แนะนำให้เกษตรกรสำรวจติดตามสถานการณ์การระบาดอย่างใกล้ชิด สนับสนุนสารชีวภัณฑ์ป้องกันกำจัดศัตรูพืช รวมถึงแนะนำวิธีการผลิตสารชีวภัณฑ์และสารเคมีอย่างถูกต้อง - แนะนำให้เกษตรกรใช้พันธุ์ข้าวต้านทานโรคเพื่อป้องกันการเกิดโรคไหม้ข้าว และโรคขอบใบแห้งข้าว - แนะนำให้เกษตรกรกำจัดหอยและกลุ่มไข่จากฤดูกาลที่แล้ว และป้องกันหอยใหม่ที่เข้ามา และปักไม้ไผ่ตามข้างคันนาเพื่อล่อให้หอยมาไข่แล้วเก็บไปทำลาย - สนับสนุนเชื้อราเมตาไรเซียมพร้อมแนะนำวิธีการผลิตขยายแก่เกษตรกร หากพบการระบาดรุนแรงให้ใช้สารเคมี
มะพร้าว	1. หนอนหัวดำ 2. หนอนกินใบมะพร้าว	พื้นที่ระบาด 21 จังหวัด (ขอนแก่น ชัยภูมิ สุรินทร์ กรุงเทพมหานคร จันทบุรี ฉะเชิงเทรา ชลบุรี ตราด สมุทรปราการ ประจวบคีรีขันธ์ เพชรบุรี กระบี่ สมุทรสงคราม สมุทรสาคร นครศรีธรรมราช ปัตตานี พังงา ภูเก็ต สงขลา สตูล และสุราษฎร์ธานี) จำนวน 6,331 ไร่ การระบาดลดลง 20 ไร่ พื้นที่ระบาด 6 จังหวัด (ระยอง นครศรีธรรมราช ชุมพร นราธิวาส สงขลา และสุราษฎร์ธานี) จำนวน 263 ไร่ การระบาดลดลง 5 ไร่	- รมรงค์ให้เกษตรกรตัดทางใบมะพร้าวที่ถูกหนอนหัวดำ และหนอนกินใบมะพร้าวทำลาย ไปเผาทิ้งนอกแปลง และเก็บเศษซากพืชไปเผาทำลายเพื่อไม่ให้เป็นแหล่งแพร่พันธุ์ - ปลอ่ยแตนเบียนอะซีโคเดส (Asecodes hispinarum) เพื่อควบคุมหนอนของแมลงค้ำหนามมะพร้าวในพื้นที่ - ใช้กาดักไฟโรโมน ใช้ตาข่ายดักจับด้วงแรดในระยะตัวเต็มวัยมาทำลาย และทำกองล่อโดยใช้เชื้อราเมตาไรเซียม (Metarhizium anisopliae) เพื่อกำจัดด้วงแรดในระยะดักแด้ และระยะตัวหนอน

ชนิดพืช	ศัตรูพืช	สถานการณ์	การดำเนินงาน
	3. แมลงดำหนาม 4. ดั้วงวง 5. ดั้วแรด 6. โรสี้ขามะพร้าว	พื้นที่ระบาด 24 จังหวัด (สุรินทร์ กรุงเทพมหานคร จันทบุรี ฉะเชิงเทรา ชลบุรี ตราด ระยอง สมุทรปราการ ประจวบคีรีขันธ์ เพชรบุรี สมุทรสงคราม สมุทรสาคร กระบี่ ชุมพร ตรัง นครศรีธรรมราช ปัตตานี พังงา พัทลุง ภูเก็ต ยะลา สงขลา สตูล และสุราษฎร์ธานี) จำนวน 12,669 ไร่ การระบาดเพิ่มขึ้น 46 ไร่ พื้นที่ระบาด 15 จังหวัด (นครสวรรค์ กรุงเทพมหานคร จันทบุรี ฉะเชิงเทรา ชลบุรี ตราด สมุทรปราการ ประจวบคีรีขันธ์ เพชรบุรี สมุทรสงคราม กระบี่ นครศรีธรรมราช พังงา ภูเก็ต และสุราษฎร์ธานี) จำนวน 1,101 ไร่ การระบาดลดลง 2 ไร่ พื้นที่ระบาด 22 จังหวัด (กรุงเทพมหานคร จันทบุรี ฉะเชิงเทรา ชลบุรี ตราด ระยอง สมุทรปราการ นครปฐม ประจวบคีรีขันธ์ เพชรบุรี ราชบุรี สมุทรสงคราม สมุทรสาคร กระบี่ ชุมพร นครศรีธรรมราช ปัตตานี พังงา ภูเก็ต สงขลา สตูล และสุราษฎร์ธานี) จำนวน 5,470 ไร่ การระบาดลดลง 34 ไร่ พื้นที่ระบาด 11 จังหวัด (กรุงเทพมหานคร จันทบุรี ฉะเชิงเทรา ตราด สมุทรปราการ นครปฐม ประจวบคีรีขันธ์ สมุทรสาคร ชุมพร สงขลา และสุราษฎร์ธานี) จำนวน 509 ไร่ การระบาดลดลง 23 ไร่	- โรสี้ขามะพร้าวจะเข้าทำลายอยู่ภายในช่วงผลมะพร้าวทำให้การปนสารฆ่าไรไม่สามารถโดนตัวได้โดยตรง ดังนั้น การป้องกันกำจัดให้เน้นพ่นสารฆ่าไรในระยะมะพร้าวติดจั่นจนถึงระยะผลขนาดเล็กห่างกันประมาณ 1 สัปดาห์ ซึ่งเป็นระยะที่โรสี้ขามะพร้าวเข้าทำลายใช้สารเคมีตามคำแนะนำของกรมวิชาการเกษตร
ปาล์ม น้ำมัน	1. ดั้วแรด 2. ดั้วงูหลาย 3. หนอนปลอกเล็ก 4. โรคลำต้นเน่า 5. โรคทะลายเน่า 6. โรคใบจุด 7. โรคใบจุดสาหร่าย	พื้นที่ระบาด 8 จังหวัด (จันทบุรี ระยอง กระบี่ ชุมพร ตรัง นครศรีธรรมราช สตูล และสุราษฎร์ธานี) จำนวน 2,126 ไร่ การระบาดเพิ่มขึ้น 222 ไร่ พื้นที่ระบาด 5 จังหวัด (จันทบุรี กระบี่ ชุมพร สตูล และสุราษฎร์ธานี) จำนวน 109 ไร่ การระบาดลดลง 2 ไร่ พื้นที่ระบาด 5 จังหวัด (นครราชสีมา ฉะเชิงเทรา กระบี่ ชุมพร และสุราษฎร์ธานี) จำนวน 1,233 ไร่ การระบาดเพิ่มขึ้น 60 ไร่ พื้นที่ระบาด 9 จังหวัด (ระยอง กระบี่ ชุมพร ตรัง นครศรีธรรมราช พังงา สงขลา สตูล และสุราษฎร์ธานี) จำนวน 1,759 ไร่ การระบาดเพิ่มขึ้น 53 ไร่ พื้นที่ระบาด 8 จังหวัด (นครสวรรค์ ตราด ระยอง กระบี่ ชุมพร นครศรีธรรมราช สงขลา และสุราษฎร์ธานี) จำนวน 152 ไร่ การระบาดลดลง 19 ไร่ พื้นที่ระบาด 5 จังหวัด (กระบี่ ชุมพร นครศรีธรรมราช ยะลา และสุราษฎร์ธานี) จำนวน 312 ไร่ การระบาดลดลง 27 ไร่ พื้นที่ระบาด 3 จังหวัด (กระบี่ ชุมพร และตรัง) จำนวน 125 ไร่ การระบาดลดลง 6 ไร่	- ใช้กำดักฟีโรโมน และใช้ตาข่ายดักจับดั้วแรดในระยะตัวเต็มวัยมาทำลาย - ทำกองล่อโดยใช้เชื้อราเมตาโรเซียม เพื่อกำจัดดั้วแรดในระยะดักแด้ และระยะตัวหนอน - ให้เกษตรกรใช้เชื้อราไตรโคเดอร์มา ทาบริเวณที่เกิดโรคลำต้นเน่าปาล์มน้ำมันเพื่อควบคุมการระบาดของ - รมรังค์ให้เกษตรกรตัดทะลายที่เป็นโรคทะลายเน่าของปาล์มน้ำมันออกไปเผาทำลายนอกแปลง - พ่นดั้วงูหลายด้วยสารฆ่าแมลงประเภท Carbaryl เช่น เซฟวิน (Sevin) 85% WP อัตรา 40 กรัมต่อน้ำ 20 ลิตร หรือ คาร์โบซัลแฟน (carbosulfan) 20% EC อัตรา 40 มิลลิลิตรต่อน้ำ 20 ลิตร พ่นให้ทั่วทรงพุ่ม ทุก 7-10 วัน ในตอนเย็น - แยกต้นกล้าที่เป็นโรคใบจุดออกจากแปลง ตัดแต่งใบที่เป็นโรคใบจุด นำออกไปเผาทำลายทันที - เมื่อพบการระบาดของโรคใบจุด ให้ลดการใช้ปุ๋ยไนโตรเจน และตัดแต่งใบที่เป็นโรคใบจุด นำออกไปเผาทำลายทันที - สำรวจ ติดตาม และเฝ้าระวังสถานการณ์การระบาดของโรคใบจุดสาหร่ายในช่วงฤดูฝน โดยสำรวจสัปดาห์ละครั้ง ตัดทางใบปาล์มน้ำมันที่เป็นโรค นำไปเผาทำลายทิ้งนอกแปลงเพื่อไม่ให้เกิดการแพร่ของสปอร์ไปยังต้นอื่นๆ หากพบการระบาดรุนแรง แนะนำให้ใช้สารเคมีตามคำแนะนำของกรมวิชาการเกษตร
ยางพารา	1. โรครากขาว 2. โรคใบร่วงยางพารา	พื้นที่ระบาด 8 จังหวัด (ตราด ระยอง กระบี่ ชุมพร นครศรีธรรมราช ปัตตานี สงขลา และสุราษฎร์ธานี) จำนวน 160 ไร่ การระบาดเพิ่มขึ้น 4 ไร่ พื้นที่ระบาด 7 จังหวัด (กระบี่ ชุมพร ปัตตานี พังงา นครศรีธรรมราช สงขลา และสุราษฎร์ธานี) จำนวน 4,185 ไร่ การระบาดลดลง 28 ไร่	- ประชาสัมพันธ์ และแจ้งเตือนการระบาดของโรคยางพาราให้เกษตรกรรับรู้อย่างต่อเนื่อง - คำแนะนำวิธีการป้องกันกำจัดโรครากขาว โดยการขุดคูล้อมบริเวณต้นที่เป็นโรคนานาคูกว้าง 30 ซม. ลึก 60 ซม. ไปทางหัวและท้ายในแถวเดียวกันข้างละ 2 ต้น และกึ่งกลางระหว่างแถวข้างเคียงกับแถวถัดไปทั้งสองข้าง

ชนิดพืช	ศัตรูพืช	สถานการณ์	การดำเนินงาน
	3. โรคใบร่วงชนิดใหม่ ของยางพารา 4. โรคหน้ayangแห้ง	พื้นที่ระบาด 13 จังหวัด (ผ่าน ระเบียบ นครศรีธรรมราช นราธิวาส ปัตตานี พังงา พัทลุง ภูเก็ต ยะลา ระนอง สงขลา สตูล และสุราษฎร์ธานี) จำนวน 1,318,012 ไร่ การระบาดคงที่ พื้นที่ระบาด 5 จังหวัด (น่าน มุกดาหาร ระยอง กระบี่ และชุมพร) จำนวน 43 ไร่ การระบาดลดลง 10 ไร่	- ส่งเสริมให้เกษตรกรใช้เชื้อราไตรโคเดอร์มา ฉีดพ่นบริเวณ ที่เกิดโรค - หากพบการระบาดของโรคใบร่วงชนิดใหม่ของยางพารา รุนแรง ใช้สารเคมีป้องกันกำจัดเชื้อรา - รมรังค์ให้เกษตรกรหยุดกรีดยางในขณะที่ยางพารา อยู่ในช่วงผลัดใบ และทำร่องบริเวณโคนต้นยางพาราให้ร่อง ขวางกับลำต้น เพื่อป้องกันไม่ให้โรคลุกลามลงสู่ราก
กาแฟ	1. โรคราสนิม 2. โรคใบจุดตากบ	พื้นที่ระบาด 1 จังหวัด (เชียงใหม่) จำนวน 73 ไร่ การระบาดคงที่ พื้นที่ระบาด 2 จังหวัด (เชียงใหม่ และระยอง) จำนวน 25 ไร่ การระบาดคงที่	- แนะนำเกษตรกรให้ดูแลสวนกาแฟให้สะอาดอย่างสม่ำเสมอ เก็บเศษซากพืชออกไปทำลายทิ้งนอกแปลง เพื่อไม่ให้เป็น แหล่งสะสมของโรค
มันสำปะหลัง	1. เพลี้ยแป้ง มันสำปะหลัง 2. เพลี้ยแป้งมัน สำปะหลังสีชมพู 3. เพลี้ยหอย 4. ไรแดงมันสำปะหลัง 5. โรคพุ่มแจ้ 6. โรคใบต่าง มันสำปะหลัง	พื้นที่ระบาด 5 จังหวัด (มุกดาหาร สกลนคร จันทบุรี ชลบุรี และระยอง) จำนวน 418 ไร่ การระบาดลดลง 14 ไร่ พื้นที่ระบาด 2 จังหวัด (นครราชสีมา และชลบุรี) จำนวน 14 ไร่ การระบาดคงที่ พื้นที่ระบาด 5 จังหวัด (น่าน กาฬสินธุ์ นครราชสีมา สกลนคร และระยอง) จำนวน 16 ไร่ การระบาดคงที่ พื้นที่ระบาด 10 จังหวัด (อุทัยธานี นครราชสีมา มุกดาหาร สกลนคร สุรินทร์ อุตรดิตถ์ ชลบุรี ระยอง กาญจนบุรี และราชบุรี) จำนวน 334 ไร่ การระบาดลดลง 37 ไร่ พื้นที่ระบาด 7 จังหวัด (มุกดาหาร สกลนคร อุบลราชธานี จันทบุรี ฉะเชิงเทรา ชลบุรี และระยอง) จำนวน 290 ไร่ การระบาดลดลง 16 ไร่ พื้นที่ระบาด 16 จังหวัด (กำแพงเพชร อุทัยธานี ขอนแก่น นครราชสีมา บุรีรัมย์ มหาสารคาม ชัยนาท จันทบุรี ฉะเชิงเทรา ชลบุรี ปราจีนบุรี ระยอง สระแก้ว กาญจนบุรี เพชรบุรี และราชบุรี) จำนวน 75,698 ไร่ การระบาดเพิ่มขึ้น 2,460 ไร่	- รมรังค์ควบคุมศัตรูมันสำปะหลังโดยวิธีผสมผสาน ในพื้นที่ระบาดอย่างต่อเนื่อง - ผลิตขยายแตนเบียน Anagyrus lopezi แมลงช้างปีกใส และ เชื้อราไตรโคเดอร์มา เพื่อควบคุมศัตรูมันสำปะหลังในพื้นที่ - สร้างการรับรู้ให้กับเจ้าหน้าที่ส่งเสริมการเกษตรและเกษตรกร เกี่ยวกับที่มา ความสำคัญ ปัจจัยที่มีผลต่อการระบาดของ โรคใบต่างมันสำปะหลัง แนวทางเฝ้าระวัง และการป้องกันกำจัด - สร้างการรับรู้เกี่ยวกับโรคพุ่มแจ้ และแนะนำเกษตรกรให้ สำรวจแปลงอย่างสม่ำเสมอ ในพื้นที่ที่พบการระบาดให้ขุด หรือถอนต้นที่เป็นโรคไปเผาทำลายนอกแปลง ใช้พันธุ์ที่ปลอดโรค หรือต้นพันธุ์มันสำปะหลังที่ไม่แสดงอาการของโรค - อนุรักษ์ศัตรูธรรมชาติ เช่น ตัวเต่า Stethorus spp. ตัวปีกสั้น และไรตัวห้า หลีกเลี่ยงการปลูกมันสำปะหลัง ในช่วงฤดูแล้ง หรือฝนทิ้งช่วงเป็นระยะเวลานาน หากเริ่มพบ การเข้าทำลายของไรแดงควรเก็บทิ้งหรือทำลาย เพื่อลด การเพิ่มปริมาณของไรแดง ในสภาพที่เหมาะสมอาจเกิด การระบาดขึ้นอย่างรวดเร็ว พันสารฆ่าแมลง เช่น อามีตราซ (amitraz) 20% EC พ่นเฉพาะบริเวณที่มีไรแดงทำลาย
อ้อย	1. โรคเส้ด้า	พื้นที่ระบาด 1 จังหวัด (อุทัยธานี) จำนวน 6 ไร่ การระบาดคงที่	- แนะนำให้เกษตรกรถอนต้นที่เป็นโรคเส้ด้าและนำไปทำลาย นอกแปลง และเฝ้าทำลายอ้อยต่อที่เป็นโรครุนแรง - แนะนำให้เกษตรกรหมั่นสำรวจแปลงอย่างสม่ำเสมอ และ หากเจอต้นที่เป็นโรคให้นำไปทำลายนอกแปลงปลูก
ข้าวโพด เลี้ยงสัตว์	1. หนอนกระทู้ข้าวโพด ลายจุด (fall armyworm)	พื้นที่ระบาด 6 จังหวัด (เชียงใหม่ ขอนแก่น หนองบัวลำภู สระแก้ว ยะลา และสตูล) จำนวน 173 ไร่ การระบาดเพิ่มขึ้น 35 ไร่	- ควบคุมการระบาดของหนอนกระทู้ข้าวโพดลายจุด (FAW) แนะนำเกษตรกรหมั่นสำรวจแปลงอย่างสม่ำเสมอ เก็บกลุ่มไข่หรือ ตัวหนอนทำลายทิ้งนอกแปลง - แนะนำการควบคุมโดยใช้ศัตรูธรรมชาติ หากพบการระบาด รุนแรงควรพ่นสารเคมีตามคำแนะนำของกรมวิชาการเกษตร - แนะนำเกษตรกรใช้พันธุ์ต้านทาน และคลุมเมล็ดพันธุ์ก่อน ปลูก ด้วยสารป้องกันกำจัดโรคพืช และถอนต้น ที่แสดงอาการของโรคนำไปทำลายนอกแปลงปลูก
สับปะรด	1. โรคเหี่ยว	พื้นที่ระบาด 4 จังหวัด (ฉะเชิงเทรา ตราด ระยอง และภูเก็ต) จำนวน 106 ไร่ การระบาดคงที่	- ประชาสัมพันธ์และแจ้งเตือนการระบาดของโรคเหี่ยวใน สับปะรด เพื่อให้เกษตรกรเฝ้าระวังการระบาดของโรคเหี่ยวใน สับปะรดในพื้นที่ แนะนำให้เกษตรกรถอนต้นที่เป็นโรคไป ทำลายนอกแปลง แนะนำใช้หน่อพันธุ์ปลอดโรค กำจัดเพลี้ย แป้งซึ่งเป็นพาหะของโรคเหี่ยวสับปะรด

ชนิดพืช	ศัตรูพืช	สถานการณ์	การดำเนินงาน
ทุเรียน	1. เพลี้ยไฟ 2. เพลี้ยแป้ง 3. เพลี้ยไก่แจ้ 4. ไรแดงแอฟริกา 5. โรครากเน่าโคนเน่า 6. โรครีบติดหรือใบไหม้ 7. โรครีบจุดสาหร่าย	พื้นที่ระบาด 4 จังหวัด (จันทบุรี ระยอง ยะลา และชุมพร) จำนวน 282 ไร่ การระบาดคงที่ พื้นที่ระบาด 7 จังหวัด (พิษณุโลก จันทบุรี ตราด ระยอง กระบี่ ชุมพร และนครศรีธรรมราช) จำนวน 78 ไร่ การระบาดคงที่ พื้นที่ระบาด 9 จังหวัด (จันทบุรี ตราด ระยอง กระบี่ ชุมพร นครศรีธรรมราช ยะลา สงขลา และสุราษฎร์ธานี) จำนวน 797 ไร่ การระบาดลดลง 46 ไร่ พื้นที่ระบาด 7 จังหวัด (จันทบุรี ตราด ระยอง กระบี่ ชุมพร นครศรีธรรมราช และยะลา) จำนวน 377 ไร่ การระบาดเพิ่มขึ้น 150 ไร่ พื้นที่ระบาด 14 จังหวัด (เพชรบูรณ์ จันทบุรี ตราด ระยอง กระบี่ ชุมพร นครศรีธรรมราช นราธิวาส ปัตตานี พังงา ภูเก็ต ยะลา และสุราษฎร์ธานี) จำนวน 2,689 ไร่ การระบาดลดลง 21 ไร่ พื้นที่ระบาด 9 จังหวัด (อุบลราชธานี จันทบุรี ตราด กระบี่ ชุมพร นครศรีธรรมราช ยะลา สงขลา และสุราษฎร์ธานี) จำนวน 828 ไร่ การระบาดลดลง 24 ไร่ พื้นที่ระบาด 7 จังหวัด (อุบลราชธานี จันทบุรี ตราด กระบี่ ชุมพร ยะลา และสงขลา) จำนวน 567 ไร่ การระบาดเพิ่มขึ้น 91 ไร่	- เพลี้ยไฟ หากพบเพลี้ยไฟจำนวนมากหรือเท่ากับ 1 ตัวต่อ 4 ดอก หรือ 1 ตัวต่อยอด ให้พ่นด้วยสารฆ่าแมลง - เพลี้ยแป้ง หากพบระบาดเพียงเล็กน้อยให้ตัดหรือเด็ดส่วนที่ถูกทำลายไปทิ้งนอกแปลง หากพบการระบาดบริเวณผลทุเรียนให้ใช้น้ำพ่นบริเวณที่ถูกทำลาย - เพลี้ยไก่แจ้ ทำลายเฉพาะใบอ่อนที่ยังไม่โตเต็มที่สำหรับต้นที่แตกใบอ่อนไม่พร้อมต้นอื่นควรพ่นสารฆ่าแมลง - โรครากเน่าโคนเน่าทุเรียน แจ้างเตือนให้เกษตรกรหมั่นสำรวจสวนทุเรียน แนะนำให้ใช้เชื้อราไตรโคเดอร์มา - โรครีบติดหรือใบไหม้ หมั่นสำรวจแปลงปลูกอย่างสม่ำเสมอ หากพบการระบาดของโรค ตัดส่วนที่เป็นโรคและเก็บเศษพืชที่เป็นโรคและใบที่ร่วงหล่น นำไปทำลายนอกแปลงปลูก ตัดแต่งทรงพุ่มให้โปร่ง และกำจัดวัชพืชในแปลงปลูก เพื่อลดความชื้นสะสมใต้ทรงพุ่ม ลดการใส่ปุ๋ยไนโตรเจนสูง ในพื้นที่ปลูกที่มีความชื้นสูง - โรครีบจุดสาหร่าย หมั่นตรวจแปลงปลูกอย่างสม่ำเสมอ เมื่อเริ่มมีอาการของโรคให้ตัดใบ หรือส่วนที่เป็นโรคนำไปทำลาย หรือฝังดิน ดูแลการตัดแต่งกิ่งให้เหมาะสม ไม่ให้ต้นมีทรงพุ่มแน่น เพื่อให้ทุเรียนได้รับแสงแดด และอากาศถ่ายเทได้ดี เป็นการลดความชื้น
เงาะ	1. เพลี้ยแป้ง 2. โรครีบจุดสาหร่าย 3. หนอนคืบกินใบ	พื้นที่ระบาด 1 จังหวัด (ชุมพร) จำนวน 1 ไร่ การระบาดลดลง 2 ไร่ พื้นที่ระบาด 3 จังหวัด (จันทบุรี นครศรีธรรมราช และนราธิวาส) จำนวน 49 ไร่ การระบาดลดลง 12 ไร่ พื้นที่ระบาด 3 จังหวัด (อุบลราชธานี จันทบุรี และระยอง) จำนวน 18 ไร่ การระบาดลดลง 1 ไร่	- ตัดแต่งกิ่งเงาะ จากนั้นให้ใช้เศษผ้าชุบน้ำมันเคีรื่องถูกรอบโคนต้น เพื่อป้องกันมดและเพลี้ยแป้ง - ตัดส่วนที่พบโรครีบจุดสาหร่าย เก็บรวบรวมไปเผาทำลาย ตัดแต่งทรงพุ่มให้โปร่ง เมื่อพบใบแก่ถูกทำลายมากกว่าร้อยละ 30 ตัดต้น แนะนำให้ใช้สารเคมีคอปเปอร์ออกซิคลอไรด์ - หมั่นสำรวจและสังเกตการเข้าทำลายของหนอนคืบกินใบ โดยให้สังเกตดูใบเพศสด ใบอ่อน และใบแก่ ในกรณีโคนโล่งเตียนให้เขย่ากิ่งเงาะเพื่อให้ตัวหนอนทั้งตัวลงสู่พื้นดิน ไปทำลายทิ้งนอกแปลง ในระยะแตกใบ ถ้าพบหนอน ให้เกษตรกรพ่นด้วยสารฆ่าแมลงคาร์บาริล 85% WP อัตรา 60 กรัม/น้ำ 20 ลิตร
มังคุด	1. เพลี้ยไฟ 2. หนอนกินใบ 3. หนอนขอนใบ	พื้นที่ระบาด 3 จังหวัด (ระยอง ตราด จันทบุรี และชุมพร) จำนวน 142 ไร่ การระบาดเพิ่มขึ้น 6 ไร่ พื้นที่ระบาด 5 จังหวัด (จันทบุรี ระยอง กระบี่ ชุมพร และนครศรีธรรมราช) จำนวน 246 ไร่ การระบาดเพิ่มขึ้น 114 ไร่ พื้นที่ระบาด 3 จังหวัด (จันทบุรี ระยอง และชุมพร) จำนวน 86 ไร่ การระบาดเพิ่มขึ้น 19 ไร่	- หากพบการระบาดของเพลี้ยไฟให้พ่นด้วยสารฆ่าแมลง และไม่ควรพ่นสารชนิดใดชนิดหนึ่งติดต่อกันหลายครั้ง เพราะจะทำให้เพลี้ยไฟสามารถต้านทานสารฆ่าแมลงได้ - หมั่นสำรวจใบอ่อนมังคุดอย่างสม่ำเสมอ เนื่องจากหนอนจะกัดกินทำลายใบอ่อนในเวลากลางคืน - หมั่นสำรวจและสังเกตการณ์เข้าทำลายของหนอนขอนใบอย่างสม่ำเสมอ โดยให้สังเกตดูที่ใต้ใบมังคุดจะพบรอยทางยาวเป็นเส้นสีขาว
ลำไย	1. เพลี้ยแป้ง 2. มวนลำไย 3. โรครู่มไม้กวาด 4. โรคราดำ	พื้นที่ระบาด 4 จังหวัด (เชียงใหม่ จันทบุรี สมุทรสาคร และระยอง) จำนวน 28 ไร่ การระบาดลดลง 2 ไร่ พื้นที่ระบาด 1 จังหวัด (จันทบุรี) จำนวน 17 ไร่ การระบาดเพิ่มขึ้น 2 ไร่ พื้นที่ระบาด 2 จังหวัด (จันทบุรี และระยอง) จำนวน 251 ไร่ การระบาดเพิ่มขึ้น 20 ไร่ พื้นที่ระบาด 4 จังหวัด (เชียงใหม่ พะเยา จันทบุรี และอุบลราชธานี) จำนวน 655 ไร่ การระบาดเพิ่มขึ้น 13 ไร่	- ตัดส่วนที่พบการระบาดของเพลี้ยแป้งไปเผาทำลาย หากระบาดรุนแรงให้พ่นด้วยสารฆ่าแมลง โดยเลือกใช้สารชนิดใดชนิดหนึ่ง และควรพ่นสารติดต่อกัน 2 ครั้ง ห่างกัน 7 วัน ไม่ควรพ่นสารชนิดใดชนิดหนึ่งติดต่อกันหลายครั้ง - มวนลำไย ตัดแต่งกิ่ง ไม่ให้ทรงพุ่มหนาทึบ เพื่อทำลายที่หลบซ่อนและที่พักอาศัยของตัวเต็มวัย หากพบการระบาดจับตัวอ่อน ตัวเต็มวัยและไข่ มาทำลาย แล้วใช้ศัตรูธรรมชาติ ฉีดพ่นก่อนลำไยออกดอก - โรครู่มไม้กวาด เนื่องจากยังไม่มีสารป้องกันกำจัดเชื้อไฟโตพลาสมา การป้องกันกำจัดทำได้โดยกำจัดแมลงพาหะ ถอนวัชพืชและพืชอาศัย เพื่อลดปริมาณแมลงพาหะ

9. สถานการณ์โรคระบาดสัตว์

9.1 โรคพิษสุนัขบ้า (ข้อมูล ณ วันที่ 19 ก.พ. 66)

สถานการณ์โรคพิษสุนัขบ้าในสัตว์ระหว่างวันที่ 1 ตุลาคม 2565 - 19 กุมภาพันธ์ 2566 มีรายงานพบโรคทั้งหมด 29 จังหวัด ปัจจุบันยังคงประกาศเขตโรคระบาดสัตว์ 36 จุด ในพื้นที่ 18 จังหวัด ได้แก่ จังหวัดกรุงเทพมหานคร สระแก้ว ปราจีนบุรี ชลบุรี ฉะเชิงเทรา อำนาจเจริญ บุรีรัมย์ สุรินทร์ อุบลราชธานี ศรีสะเกษ เลย มหาสารคาม นครพนม สมุทรสงคราม นครศรีธรรมราช พัทลุง ตรัง และสงขลา ซึ่งขณะนี้ กรมปศุสัตว์ได้เร่งรัดควบคุมโรคทุกจุดเกิดโรค โดยฉีดวัคซีนรอบจุดเกิดโรค (ring vaccination) ร่วมในการเฝ้าระวัง ป้องกัน และควบคุมโรคได้

9.2 โรคล้มปัสกีน (ข้อมูล ณ วันที่ 21 ก.พ. 66)

พบการระบาดสะสมตั้งแต่วันที่ 30 เมษายน 2564 - 21 กุมภาพันธ์ 2566 รวม 70 จังหวัด 899 อำเภอ สัตว์ป่วยสะสม 632,391 ตัว ปัจจุบันยังคงมีสัตว์ป่วย 19,476 ตัว สัตว์ตายสะสม 67,246 ตัว

มาตรการควบคุมโรค กรมปศุสัตว์ได้ดำเนินการประชาสัมพันธ์เกษตรกรให้รับรู้ลักษณะของโรคและสถานการณ์การระบาดของโรคเก็บตัวอย่างเพื่อยืนยันโรค ตลอดจนควบคุมโรคและแมลงพาหะโดยเร็ว รวมถึงขอความร่วมมือเกษตรกรและหน่วยงานที่เกี่ยวข้องควบคุมการเคลื่อนย้าย โดยเฉพาะในพื้นที่เสี่ยง ได้แก่ แหล่งรวมสัตว์ และตลาดนัดค้าสัตว์ รวมทั้งช่องทางการนำเข้าสัตว์ตามแนวชายแดน โดยให้เข้มงวดการตรวจรอยโรคในโค กระบือ ที่เคลื่อนย้ายผ่านจุดตรวจทุกตัว และงดการซื้อขายโค กระบือที่มาจากแหล่งที่เกิดโรค หรือจากพื้นที่ในรัศมี 50 กิโลเมตรรอบจุดเกิดโรค และได้ให้ความช่วยเหลือเกษตรกร ได้แก่ 1) รักษาพยาบาลสัตว์ป่วย 207,408 ราย 2) หยอดหรือรอตยาป้องกันแมลง 38,467 ราย 3) พันยากำจัดแมลง 228,002 ราย 4) พันยาฆ่าเชื้อทำลายเชื้อโรค 175,180 ราย 5) แจกยากำจัดแมลงแก่เกษตรกร 138,631 ราย 6) ประชาสัมพันธ์ให้ความรู้แก่เกษตรกร 444,383 ราย